



# VĚSTNÍK DOPRAVY

Informace z resortu Ministerstva dopravy

Číslo 4/2014

18. dubna 2014

ISSN 1805-9627

<b>Část oznamovací.....</b>	<b>2</b>
Vydání Vzorových listů železničního svršku (SŽDC, s. o.) .....	2
Pověření osob zabezpečováním činností a služeb pro SME, STK a zkušební stanice (Ministerstvo dopravy).....	3
Informace pro STK – schválení přístrojů pro použití v STK (Ministerstvo dopravy) .....	5
<b>Část metodická .....</b>	<b>6</b>
Instrukce pro STK č. 2/2014 k provádění technických kontrol a technických prohlídek vozidel určených k přepravě nebezpečných věcí podle dohody ADR (oznámení) (Ministerstvo dopravy).....	6
Instrukce pro STK č. 3/2014 – Hodnocení montáže obnovených plášťů pneumatik (protektorů) na vozidlech z hlediska označení výrobce pneumatiky ((Ministerstvo dopravy).....	8
Instrukce pro STK č. 4/2014 – Technické prohlídky vozidel v STK – změna zápisu barvy vozidla v technickém průkazu silničního vozidla a vliv změny na hodnocení technické způsobilosti vozidla (Ministerstvo dopravy).....	10



### Vydání Vzorových listů železničního svršku (SŽDC, s. o.)

V souladu se směrnicí SŽDC č. 67 „Systém péče o kvalitu v oblasti traťového hospodářství“ pro účely montáže, kontroly správnosti dodávek, přejímku konstrukce a pro následnou údržbu schvalují následující výkresy ověřované konstrukce a vzorový list železničního svršku (dále i „VOK“, resp. „VL“):

**č. VOK – 0036 Betonový pražec B 03 s úklonem úložné plochy 1:20 (2. vydání),**

**č. 151.402b Betonový pražec B 03 s úklonem úložné plochy 1:40 (1. vydání).**

Jedná se o uživatelskou výkresovou dokumentaci betonového pražce určeného pro koleje 5. a 6. řádu s rychlostmi do 120 km/h, s hmotností na nápravu do 22,5 tun, s bezpodkladnicovým upevněním W 14 a s kolejnicí 49 E1.

2. vydání VOK platí pro pražce B 03 vložené do koleje v režimu základního provozního ověřování do roku 2009 (včetně), které byly vyráběny s úklonem úložné plochy 1:20 a pouze s hmoždinkou PA 30SV (pro vrtuli R 1). Změna VOK oproti předchozí verzi spočívá především v definici použití pražce a také v opravě předpokládaného názvu nově upravené konstrukce pražce.

Od roku 2010 (včetně) je pražec B 03 dodáván s úklonem úložné plochy 1:40 a platí pro něj vzorový výkres č. 151.402b. V této konstrukční úpravě je pražec B 03 dodáván podle technických podmínek dodacích č. TP 04-08 schválených výnosem č.j. S5669/2012-OTH ze dne 1.2.2012. Daný výnos dále upřesňuje podmínky jeho použití a definuje zásady pro volbu použité hmoždinky Sdū 25 (kompatibilní s vrtulí Ss 35Cz) nebo PA 30SV (kompatibilní s vrtulí R 1).

Organizační jednotky SŽDC a provozovatelů železničních drah, které s tímto materiálem hospodaří, obdrží schválenou technickou dokumentaci v elektronické podobě a po jednom výtisku. Další výtisky mohou objednat na adrese:

Správa železniční dopravní cesty, státní organizace  
Technická ústředna dopravní cesty  
Oddělení typové dokumentace  
Nerudova 1  
772 58 Olomouc  
(tel. 972 741 769, fax. 972 741 290, e-mail: [typdok@tudc.cz](mailto:typdok@tudc.cz))

Schválená technická dokumentace je pro interní potřebu také k dispozici v elektronické podobě na Intranetu na adrese: <http://typdok.tudc.cz>

Ostatní organizace si mohou novou technickou dokumentaci objednat na výše uvedené adrese. Přehled schválené technické dokumentace je také k dispozici v elektronické podobě na Internetu na adrese <http://typdok.tudc.cz> nebo [www.szdc.cz](http://www.szdc.cz) (odkaz: Provozní schopnost dráhy/Technické požadavky na výrobky, zařízení a technologie pro ŽDC).

V Praze dne 25. března 2014

**Ing. Jiří Kozák, v. r.**  
**ředitel odboru traťového hospodářství**  
**Správa železniční dopravní cesty, s. o.**

(vyřizuje: Ing. Vojtěch Langer, tel. 972 741 238, č.j.: 13539/2014-013)

## Pověření osob zabezpečováním činností a služeb pro SME, STK a zkušební stanice (Ministerstvo dopravy)

Podle zákona č. 56/2001 Sb., o podmínkách provozu vozidel na pozemních komunikacích a o změně zákona č. 168/1999 Sb., o pojištění odpovědnosti za škodu způsobenou provozem vozidla a o změně některých souvisejících zákonů (zákon o pojištění odpovědnosti z provozu vozidla), ve znění zákona č. 307/1999 Sb., ve znění pozdějších předpisů (dále jen „zákon“), vyhlášky č. 302/2001 Sb., o technických prohlídkách a měření emisí vozidel, ve znění pozdějších předpisů (dále jen „vyhláška“) a vyhlášky č. 341/2002 Sb, o schvalování technické způsobilosti a o technických podmínkách provozu vozidel na pozemních komunikacích, ve znění pozdějších předpisů (dále jen „vyhláška 341“), **pověřilo Ministerstvo dopravy zajišťováním těchto činností pro zřízení a zabezpečení provozu stanic měření emisí (dále jen „SME“), stanic technické kontroly (dále jen „STK“) a zkušebních stanic** níže uvedené společnosti a organizace takto:

### I. Centrum služeb pro silniční dopravu

nábřeží Ludvíka Svobody 1222/12, 110 15 Praha 1

1. Provádět výuku mechaniků SME a organizováním závěrečných zkoušek odborné způsobilosti těchto mechaniků (§ 71 odst. 1 zákona, § 25 a § 26 vyhlášky 302).
2. Provádět výuku kontrolních techniků STK a organizováním závěrečných zkoušek odborné způsobilosti těchto techniků (§ 62 odst. 1 zákona, § 19 a § 20 vyhlášky 302).
3. Provádět výuku základního a doškolovacího kurzu pro kontrolní techniky „typu K“ a organizováním závěrečných zkoušek odborné způsobilosti těchto techniků (§ 72 odst. 3 zákona, § 38 vyhlášky 341).
4. Zabezpečení výroby a distribuce (§ 53 odst. 1a § 72 odst. 3 zákona):
  - a) kontrolních nálepek měření emisí,
  - b) tiskopisů osvědčení o měření emisí,
  - c) kontrolních nálepek technické způsobilosti vozidel,
  - d) tiskopisy spojené s výkonem agendy zkušebních stanic.

### II. DEKRA CZ a.s.

Türkova 1001, 149 00 Praha 4

1. Provádět laboratorní a provozní zkoušky přístrojů a zařízení pro měření emisí výfukových plynů zážehových motorů pro schvalování jejich způsobilosti k používání ve SME (§ 44 odst. 6 zákona, § 2 odst. 4 vyhlášky 302).
2. Provádět laboratorní a provozní zkoušky přístrojů a zařízení k provádění technických prohlídek pro schvalování jejich způsobilosti k používání v STK (§ 47 odst. 4 zákona, § 11 odst. 4 vyhlášky 302).
3. Zabezpečovat metrologickou návaznost měřidel STK (§ 47 odst. 4 a § 54 odst. 6 zákona, § 11 odst. 6 vyhlášky 302).
4. Zpracovávat závěrečnou expertízu k plnění podmínek pro provozování SME po ukončení její výstavby a pro změnu rozsahu osvědčení k provozování SME (§ 66 odst. 3 zákona, § 23 vyhlášky 302).
5. Zpracovávat závěrečnou expertízu k plnění podmínek pro provozování STK po ukončení její výstavby (§ 57 odst. 5 zákona, § 17 odst. 1 vyhlášky 302).
6. Provádění výuky mechaniků SME a organizováním závěrečných zkoušek odborné způsobilosti těchto mechaniků (§ 71 odst. 1 zákona, § 25 a § 26 vyhlášky 302).
7. Provádění výuky v základním kurzu pro kontrolní techniky STK a organizování závěrečných zkoušek odborné způsobilosti těchto techniků (§ 62 odst. 1 zákona, § 19 a § 20 vyhlášky 302).

8. Provádění výuky v kurzu obsluhy automatizovaného systému STK a organizování závěrečných zkoušek odborné způsobilosti této obsluhy (§48, odst. 4 zákona, §14 odst. 4 vyhlášky a Věstník dopravy 18/2008 příloha 7 k č.j. 3/2008-150-ORG3/10).
9. Provádění výuky v základním a doškolovacím kurzu pro kontrolní techniky ADR a organizování závěrečných zkoušek odborné způsobilosti těchto techniků (čl. 16, bod 8. – Instrukce pro STK 9/2002 – Metodický pokyn pro správní orgány č.j. 9/2002 č.j. 4015/02-150).
10. Provádět zkoušky a kontrolu pro účely rozhodnutí o schválení technické způsobilosti typu silničního vozidla (§ 19 odst. 7 a § 80 odst. 2 písm. c) zákona) a k provádění zkoušek a kontrol systémů, konstrukčních částí, samostatných technických celků výbavy a náhradních dílů silničních vozidel (§ 76 odst. 1 zákona).
11. Vykonyvat činnosti spojené s ověřováním a posuzováním shodnosti výroby (COP) (§ 16 odst. 2 a § 80 odst. 2 písm. c) zákona).

### **III. TÜV SÜD Czech, s.r.o.**

Novodvorská 994/138, 142 21 Praha 4

1. Provádět laboratorní a provozní zkoušky přístrojů a zařízení pro měření emisí výfukových plynů zážehových a kouřivosti vznětových motorů pro schvalování jejich způsobilosti k používání ve SME (§ 44 odst. 6 zákona; § 2 odst. 4 vyhlášky 302).
2. Zpracovávat závěrečnou expertízu k plnění podmínek pro provozování SME po ukončení její výstavby a pro změnu rozsahu osvědčení k provozování SME (§ 66 odst. 3 zákona; § 23 vyhlášky 302).

### **IV. SERVIS STK, spol s r.o.**

Kulkova 946/30, 614 00 Brno

1. Zabezpečovat metrologickou návaznost měřidel STK (§ 47 odst. 4 a § 54 odst. 6 zákona, § 11 odst. 6 vyhlášky 302).
2. Zpracovávat závěrečnou expertízu k plnění podmínek pro provozování STK po ukončení její výstavby (§ 57 odst. 5 zákona, § 17 odst. 1 vyhlášky 302).

Uvedené činnosti musí být zabezpečovány za důsledného respektování působnosti příslušných orgánů státní správy, platných předpisů a na odborné úrovni odpovídající stavu poznání v daném oboru. S jejich zabezpečováním nesmí být spojován nebo jimi podmiňován odběr jiných služeb nebo činností. Dojde-li v průběhu platnosti tohoto pověření ke změnám jeho rozsahu nebo obsahu, bude pověření po vzájemné dohodě upraveno.

Ministerstvo si vyhrazuje právo kontroly činnosti prováděné podle tohoto pověření. V případě zjištění závažných nedostatků v činnostech, na které se vztahuje toto pověření, může ministerstvo toto pověření zcela nebo v některé jeho části zrušit.

Zrušuje se informace oznámená ve Věstnících dopravy č. 22/2001 (č.j. 25 919/2001-0110) ve znění změn oznámených ve Věstníku dopravy č. 14/2003 (č.j. 2 528/2003-150), č. 5/2005 (č.j. 9/2004-150-ORG3/6), č. 7/2007 (č.j. 6/2007-150-ORG3/1), č. 5/2008 (č.j. 3/2008-150-ORG3/3), č. 2-4/2009 (č.j. 64/2008-150-STK3/3 a 9/2008-150-ORG3/4), č. 17/2009 (č.j. 1/2009-150-ORG3/8 a 1/2009-150-ORG3/9) a č. 2-3/2001 (č.j. 1/2011-150-ORG3/3).

## **KONZULTAČNÍ A PORADENSKÁ ČINNOST KE ZŘIZOVÁNÍ STK A SME**

### **Konzultace ke zřizování s činnosti STK poskytují:**

1. DEKRA CZ a.s., Türkova 1001, 149 00 Praha 4
2. SERVIS STK, spol s r.o., Kulkova 30, 614 00 Brno

**Konzultace ke zřizování a činnosti SME poskytují:**

1. DEKRA CZ a.s., Türkova 1001, 149 00 Praha 4
2. TÜV SÜD Czech, s.r.o., Novodvorská 994/138, 142 21 Praha 4

V Praze dne 1. dubna 2014

**Ing. Josef Pokorný, v. r.**  
**ředitel odboru provozu silničních vozidel**  
**Ministerstvo dopravy**

(vyřizuje: Ing. Jelena Lukasová, tel. 225 131 509, čj.: 1/2014-150-ORG3/6)

---

**Informace pro STK – schválení přístrojů pro použití v STK (Ministerstvo dopravy)**

Ministerstvo dopravy v souladu s § 47 odst. 4 zákona č. 56/2001 Sb., o podmínkách provozu vozidel na pozemních komunikacích a o změně zákona č. 168/1999 Sb., o pojištění odpovědnosti za škodu způsobenou provozem vozidla a o změně některých souvisejících zákonů (zákon o pojištění odpovědnosti z provozu vozidla), ve znění zákona č. 307/1999 Sb., a podle § 11 odst. 4 a § 2 odst. 4 přílohy č. 3 vyhlášky č. 302/2001 Sb. o technických prohlídkách a měření emisí vozidel, schválilo (prodloužilo schválení) následující přístroje pro provádění technických prohlídek ve stanicích technické kontroly (STK):

**1. Přístroj na kontrolu zásuvky spojovacího zařízení**

Zátěžový tester zásuvky spojovacího zařízení pro motorová vozidla **EZ-13**

Výrobce a dodavatel: TESLA BLATNÁ a.s.  
Palackého 644  
388 15 Blatná

Osvědčení: č.j. 21/2014-150-STK3/4, platnost do 30. dubna 2017.

V Praze dne 1. dubna 2014

**Ing. Josef Pokorný, v. r.**  
**ředitel odboru provozu silničních vozidel**  
**Ministerstvo dopravy**

(vyřizuje: Ing. Jelena Lukasová, tel. 225 131 509, čj.: 1/2014-150-ORG3/7)

---

### Instrukce pro STK č. 2/2014 k provádění technických kontrol a technických prohlídek vozidel určených k přepravě nebezpečných věcí podle dohody ADR (oznámení) (Ministerstvo dopravy)

#### **Dodatečné bezpečnostní požadavky na vozidla EX/III podle dohody ADR 2013 – zápis do Osvědčení o schválení vozidla pro přepravu některých nebezpečných věcí.**

Dne 1. 4. 2014 nabylo účinnost nové znění části 9 dohody ADR 2013, která mimo jiné nově vyžaduje dodatečné bezpečnostní požadavky na vozidla EX/III, proto Ministerstvo dopravy vydává následující instrukci.

Kapitola 9.7 dohody ADR 2013 mimo jiné uvádí... „*Dodatečné požadavky na nesnímatelné cisterny (cisternová vozidla), bateriová vozidla a kompletní nebo zkompletovaná vozidla používaná pro přepravu nebezpečných věcí ve snímatelných cisternách s vnitřním objemem větším než 1 m<sup>3</sup> nebo v cisternových kontejnerech, přemístitelných cisternách nebo MEGC s vnitřním objemem větším než 3 m<sup>3</sup> (vozidla FL, OX a AT).*“, kde oddíl 9.7.9 dohody ADR 2013 požaduje „*Dodatečné bezpečnostní požadavky na vozidla EX/III*“:

9.7.9.1 „*Vozidla EX/III musí být vybavena automatickými systémy pro hašení požáru v motorovém prostoru.*“

9.7.9.2 „*Ochrana nákladu proti požáru pneumatik musí být zajištěna kovovými tepelnými stínícími kryty.*“

Nejednoznačnost výkladu vznikla v důsledku umístění oddílu 9.7.9 do kapitoly 9.7 dohody ADR 2013, která se věnuje dodatečným požadavkům pouze na cisternová vozidla typu FL, OX a AT a dále v důsledku definic jednotlivých typů vozidel podle 9.1.1.2 dohody ADR 2013.

U vozidel typu FL, OX a AT je jednoznačně stanoveno, že jsou to vozidla určena pro přepravu látek v cisternách a vozidlo typu EX/III je vozidlo, u kterého dohoda ADR neuvádí možnost cisternové přepravy. Ta plyne výhradně z oddílu 3.2.1 ADR 2013, viz níže.

Výše uvedené dodatečné požadavky dle 9.7.9 dohody ADR 2013 se **vztahují pouze na dvě UN čísla třídy 1 (výbušniny) – UN 0331 a UN 0332, a to pouze v případě cisternové přepravy.** Zmíněné látky jako jediné ze třídy 1 se smějí převážet cisternovým vozidlem. Toto plyne z „*3.2.1 Tabulka A dohody ADR 2013: Seznam nebezpečných věcí*“, kde pouze u látek UN 0331 a UN 0332 ve sloupci 14 nalezneme údaj „EX/III“.

Tento sloupec obsahuje kód specifikující vozidlo (včetně tažného vozidla přívěsů nebo návěsů), viz oddíl 9.1.1, které je třeba použít pro přepravu látky v cisterně.

#### **Závěr:**

Stanice technické kontroly v poznámce protokolu o technické prohlídce ADR, případně v položce „Zjištěné závady na vozidle“ v technickém protokolu o technické kontrole ADR, musí uvést jednu z následujících formulací, zda vozidlo EX/III plní/neplní bod 9.7.9 dohody ADR 2013:

a) v případě, že vozidlo EX/III je vybaveno:

**„Vozidlo EX/III plní požadavky 9.7.9 ADR“**

b) v případě, že vozidlo EX/III není vybaveno:

**„Vozidlo EX/III neplní požadavky 9.7.9 ADR“**



Následný protokol o technické prohlídce ADR, případně technický protokol o technické kontrole ADR se zápisem, zda vozidlo EX/III plní/neplní bod 9.7.9 dohody ADR 2013, bude předložen na odbor dopravy obecního úřadu obce s rozšířenou působností.

Na základě vyhodnocení protokolu o technické prohlídce ADR, případně technického protokolu o technické kontrole ADR, provede oprávněná osoba obecního úřadu obce s rozšířenou působností zápis do „Osvědčení o schválení vozidla pro přepravu některých nebezpečných věcí.“ Do kolonky č. 11 – Poznámky: jednu z níže uvedených formulací, která bude odpovídat zjištěným faktům z protokolu o technické prohlídce ADR, případně z technického protokolu o technické kontrole ADR o plnění/neplnění bodu 9.7.9 dohody ADR 2013 u vozidla EX/III.

Formulace poznámky musí být uvedena v jazyce nebo v jednom z jazyků vydávajícího státu. Není-li tento jazyk anglický, francouzský nebo německý, pak znění poznámky (kolonka č. 11 Poznámka) musí být uvedeno též v angličtině nebo ve francouzštině nebo v němčině.

Proto níže uvádíme znění poznámky v českém a anglickém jazyce.

Znění zápisu v „Osvědčení o schválení vozidel pro přepravu některých nebezpečných věcí“ vozidla EX/III přepravující výbušné látky UN 0331 a UN 0332 v cisterně vozidlem **plnící** požadavky oddílu 9.7.9 dohody ADR 2013:

**„Vozidlo EX/III plní požadavky 9.7.9 ADR a je schváleno pro cisternovou přepravu UN 0331 a UN 0332.“** *"The vehicle EX/III complies with the requirements of 9.7.9 ADR and has been approved for carriage in tanks of UN 0331 and UN 0332."*

Znění zápisu v „Osvědčení o schválení vozidel pro přepravu některých nebezpečných věcí“ vozidla EX/III přepravující výbušné látky UN 0331 a UN 0332 v cisterně vozidlem **neplnící** požadavky oddílu 9.7.9 dohody ADR 2013:

**„Vozidlo EX/III neplní požadavky 9.7.9 ADR a není schváleno pro cisternovou přepravu UN 0331 a UN 0332.“** *"The vehicle EX/III does not comply with the requirements of 9.7.9 ADR and has not been approved for carriage in tanks of UN 0331 and UN 0332."*

#### **Zvláštní ustanovení:**

Provozovatel stanice technické kontroly (dále jen „STK“) provádějící technické prohlídky a kontroly vozidel ADR musí seznámit s provedenými změnami uvedenými v instrukci dotčené pracovníky STK nejpozději v den vydání instrukce ve Věstníku dopravy, pro ostatní STK je tato instrukce informativní. Do příručky jakosti zaznamená způsob, jak bude zabezpečeno seznámení kontrolních techniků ADR s touto instrukcí a ostatních pověřených pracovníků STK s provedenými změnami v CIS STK.

Změny uvedené v této instrukci nabývají platnosti dnem zveřejnění ve Věstníku dopravy.

V Praze dne 1. dubna 2014

**Ing. Josef Pokorný, v. r.**  
**ředitel odboru provozu silničních vozidel**  
**Ministerstvo dopravy**

(vyřizuje: Ing. Jaromír Pecha, tel. 225 131 491, čj.: 4/2014-150-ORG3/1)



## Instrukce pro STK č. 3/2014 – Hodnocení montáže obnovených pláštů pneumatik (protektorů) na vozidlech z hlediska označení výrobce pneumatiky ((Ministerstvo dopravy)

Tato instrukce je vydána z důvodu sjednocení hodnocení montáže obnovených pláštů pneumatik (dále také „protektorů“) na vozidlech při provádění kontrolního úkonu skupiny „5. NÁPRAVY, KOLA, PNEUMATIKY A ZAVĚŠENÍ NÁPRAV, 5.2 Kola a pneumatiky, 5.2.3.3.1 Pneumatiky na téže nápravě se vzájemně liší označením výrobce pneumatiky.“

Praktické zkušenosti z posuzování montáže shodné pneumatiky na nápravě ukazují na skutečnost, že výrobci protektorů v některých případech neodstraňují obchodní název nebo obchodní značku původního výrobce pláště pneumatiky a tím vzniká nejednoznačná situace pro hodnocení technické způsobilosti silničního vozidla.

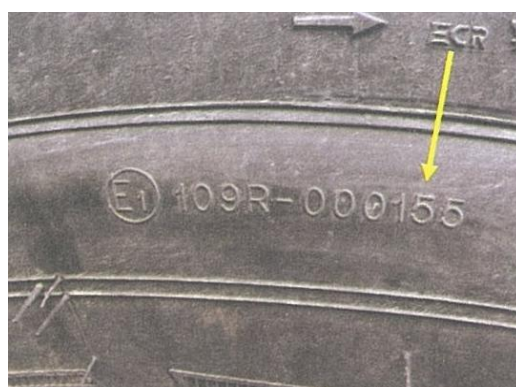
U protektorů, které jsou obnovovány metodou „od patky k patce“ není problematické určit výrobce protektoru, protože označení původního výrobce pláště jsou nejen odstraněny, ale zároveň je tento plášť označen pouze údaji a označením od výrobce protektoru, které mimo jiné jednoznačně označuje jeho výrobce.

Složitější situace nastává, kdy je obnoven pouze běhoun pláště. V případě, že je původní část pláště ve velmi dobrém stavu a na první pohled není zjevné, že se jedná o protektor, a zároveň, když stejný výrobce protektoru použil pláště od různých výrobců kostry pneumatiky a tyto byly namontovány na stejné nápravě vozidla, může kontrolní technik nesprávně posoudit tento stav a vyhodnotit jej jako závadu, protože výrobce protektoru neodstranil (např. z estetických důvodů) původní označení výrobce pneumatiky. V takovém případě musí kontrolní technik zjistit zda se jedná skutečně o protektor nebo o pneumatiku vyrobenou označeným výrobcem.

Dle ustanovení vyhlášky č. 341/2002 Sb. §21, odst. 7 musí: „Obnovené pláště pneumatik vozidel kategorií M a N a jejich přípojných vozidel (O) musí splňovat požadavky předpisu EHK/OSN č. 108 nebo předpisu EHK/OSN č. 109 a musí být podle něj homologovány.“

Označení protektoru musí v souladu s ustanovením předpisů EHK č. 108 a č. 109 a směrnice č. 2006/443/ES minimálně splňovat:

1. Obnovené pneumatiky musí mít u symetrických pneumatik na obou bočnicích a u nesymetrických pneumatik nejméně na vnější bočnici mimo jiné:
  - obchodní název nebo obchodní značku (protektorovacího závodu);
  - mezinárodní značku schválení (protektorovacího závodu, viz obrázek níže)



2. Původní značky schválení „E“ nebo „e“ a příslušné číslo schválení a všechny další následující značky schválení nebo čísla obnovujícího výrobního závodu, pokud nadále neplatí, musejí být odstraněny.

V případě, že nastane výše popsáný stav, kdy jsou na stejné nápravě vozidla namontovány protektory od téhož výrobce, který pro jejich obnovu použil pneumatiky od různých výrobců a neodstranil značku původního výrobce pneumatiky, je stále nutno považovat za výrobce pneumatiky výrobce protektoru za předpokladu, že je splněn bod 1., tj. že je označen značkou výrobce protektoru a mezinárodní značkou schválení.

#### **Závěr:**

V souvislosti s výše uvedenými skutečnostmi uvádíme, že podmínkou pro shodnou pneumatiku je i značka pneumatiky, tj. označení výrobce, které v případě obnovených pláštů je vždy výrobce resp. značka obnoveného pláště pneumatiky. **Neodstraněné označení obchodního názvu nebo obchodní značky původního výrobce pláště pneumatiky nemá vliv na hodnocení montáže shodné pneumatiky na nápravě vozidla.**

#### **Zvláštní ustanovení:**

Provozovatel stanice technické kontroly (dále jen „STK“) musí seznámit s obsahem instrukce kontrolní techniky STK nejpozději v den nabytí platnosti této instrukce. Do příručky jakosti zaznamená způsob, jak bude zabezpečeno seznámení dotčených pracovníků STK s obsahem této instrukce.

Změny uvedené v této instrukci nabývají platnosti dnem zveřejnění ve Věstníku dopravy.

V Praze dne 1. dubna 2014

**Ing. Josef Pokorný, v. r.**  
**ředitel odboru provozu silničních vozidel**  
**Ministerstvo dopravy**

(vyřizuje: Ing. František Peldřimovský, tel. 225 131 508, čj.: 4/2014-150-ORG3/2)

---

## Instrukce pro STK č. 4/2014 – Technické prohlídky vozidel v STK – změna zápisu barvy vozidla v technickém průkazu silničního vozidla a vliv změny na hodnocení technické způsobilosti vozidla (Ministerstvo dopravy)

### 1. Změna zápisu barvy vozidla v technickém průkazu silničního vozidla

V důsledku zavedení nových „Základních postupů a podmínek pro vyplňování Základních technických popisů pro výrobce vozidel a jejich akreditované zástupce“, které jsou aplikovány i v případě schvalování technické způsobilosti jednotlivě dovezeného vozidla a které odráží ustanovení směrnice 2007/46/ES, byl zaveden zjednodušený seznam barev, který se uvádí v kolonce „R – Barva“ technického průkazu vozidla nebo jeho osvědčení o registraci.

**V případě aplikace zjednodušeného seznamu barev bude v kolonce „R – Barva“ uváděna základní barva (barvy) takto:**

- bílá,
- žlutá,
- oranžová,
- červená,
- fialová,
- modrá,
- zelená,
- šedá,
- hnědá nebo
- černá.

Zápis barvy dle výše uvedeného zjednodušeného seznamu barev může být doplněn např. kódem nebo obchodním označením barvy výrobce.

Uvedená barva musí být nejbližší podobná skutečnosti, kdy estetické vnímání jednotlivých lidí může být odlišné, např. barva vozidla komerčně označovaná jako „capuccino“ (tzv. bílá káva) může být rozdílně vnímána jako žlutá či hnědá, a proto může být i tímto způsobem zapsána v kolonce „R – Barva“.

### 2. Hodnocení technické způsobilosti vozidla

Barva vozidla je hodnocena kontrolním úkonem „0.3 Neshoda údajů“. Závada „0.3.1.1, Změna nebo úprava vozidla, která neodpovídá dokumentaci vozidla (neschválená přestavba - pracovní stroj nesený, změna nástavby, karosérie, typ motoru, druh pohonu, barva vozidla, ABS, apod.)“ je hodnocena stupněm B.

Pro určení stavu, kdy hodnocené **vozidlo vykazuje** tuto **závadu**, je nutné splnit podmínku, že barva uvedená v předložených dokladech se od skutečné barvy kontrolovaného vozidla zásadním způsobem liší. Důvodem pro zjištění závady při hodnocení barvy vozidla není rozdílné vnímání barev žluté vůči hnědé, ale **zásadní rozdíl uvedené barvy a skutečné**, jako je třeba rozdíl mezi žlutou barvou a černou barvou.

K hodnocení barvy vozidla v porovnání se systémem podrobného vzorníku barev, který byl uváděn v předchozích případech, se bude přistupovat dle výše uvedené zásady, že **závadou je zjištění**

**zásadního rozdílu mezi barvou uvedenou v dokladech a skutečnou barvou vozidla, které vozidlo vykazuje v době přistavení vozidla k technické prohlídce.**

**Zvláštní ustanovení:**

Provozovatel stanice technické kontroly (dále jen „STK“) musí seznámit s obsahem instrukce kontrolní techniky STK nejpozději v den nabytí platnosti této instrukce. Do příručky jakosti zaznamená způsob, jak bude zabezpečeno seznámení dotčených pracovníků STK s obsahem této instrukce.

Změny uvedené v této instrukci nabývají platnosti dnem zveřejnění ve Věstníku dopravy.

V Praze dne 4. dubna 2014

**Ing. Josef Pokorný, v. r.**  
**ředitel odboru provozu silničních vozidel**  
**Ministerstvo dopravy**

(vyřizuje: Ing. František Peldřimovský, tel. 225 131 508, čj.: 4/2014-150-ORG3/4)

---

Věstník dopravy č. 4/2014 zpracovalo a vydalo v Praze 18. dubna 2014:



Ministerstvo dopravy

Nábřeží Ludvíka Svobody 1222/12  
110 15 Praha 1

[posta@mdcr.cz](mailto:posta@mdcr.cz)

ISSN 1805-9627

<http://www.mdcr.cz/cs/Vestniky/default.htm>  
<http://www.mdcr.cz>