

INSTRUKCE PRO STK č. 3/2014

Hodnocení montáže obnovených pláště pneumatik (protektorů) na vozidlech z hlediska označení výrobce pneumatiky.

Tato instrukce je vydána z důvodu sjednocení hodnocení montáže obnovených pláště pneumatik (dále také „protektorů“) na vozidlech při provádění kontrolního úkonu skupiny „5. NÁPRAVY, KOLA, PNEUMATIKY A ZAVĚŠENÍ NÁPRAV, 5.2 Kola a pneumatiky, 5.2.3.3.1 Pneumatiky na téže nápravě se vzájemně liší označením výrobce pneumatiky.“

Praktické zkušenosti z posuzování montáže shodné pneumatiky na nápravě ukazují na skutečnost, že výrobci protektorů v některých případech neodstraňují obchodní název nebo obchodní značku původního výrobce pláště pneumatiky a tím vzniká nejednoznačná situace pro hodnocení technické způsobilosti silničního vozidla.

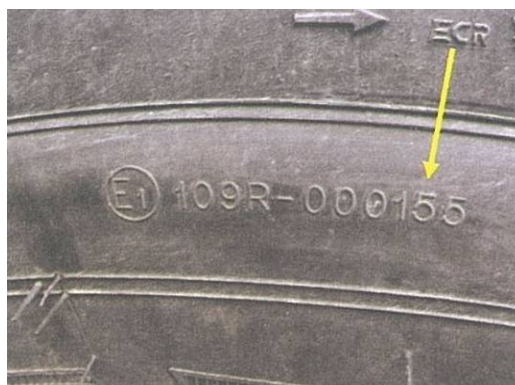
U protektorů, které jsou obnovovány metodou „od patky k patce“ není problematické určit výrobce protektoru, protože označení původního výrobce pláště jsou nejen odstraněny, ale zároveň je tento plášť označen pouze údaji a označením od výrobce protektoru, které mimo jiné jednoznačně označuje jeho výrobce.

Složitější situace nastává, kdy je obnoven pouze běhoun pláště. V případě, že je původní část pláště ve velmi dobrém stavu a na první pohled není zjevné, že se jedná o protektor, a zároveň, když stejný výrobce protektoru použil pláště od různých výrobců kostry pneumatiky a tyto byly namontovány na stejné nápravě vozidla, může kontrolní technik nesprávně posoudit tento stav a vyhodnotit jej jako závadu, protože výrobce protektoru neodstraní (např. z estetických důvodů) původní označení výrobce pneumatiky. V takovém případě musí kontrolní technik zjistit zda se jedná skutečně o protektor nebo o pneumatiku vyrobenou označeným výrobcem.

Dle ustanovení vyhlášky č. 341/2002 Sb. §21, odst. 7 musí: „Obnovené pláště pneumatik vozidel kategorií M a N a jejich přípojných vozidel (O) musí splňovat požadavky předpisu EHK/OSN č. 108 nebo předpisu EHK/OSN č. 109 a musí být podle něj homologovány.“

Označení protektoru musí v souladu s ustanovením předpisů EHK č. 108 a č. 109 a směrnice č. 2006/443/ES minimálně splňovat:

1. Obnovené pneumatiky musí mít u symetrických pneumatik na obou bočnicích a u nesymetrických pneumatik nejméně na vnější bočnici mimo jiné:
 - obchodní název nebo obchodní značku (protektorovacího závodu);
 - mezinárodní značku schválení (protektorovacího závodu, viz obrázek níže)



2. Původní značky schválení „E“ nebo „e“ a příslušné číslo schválení a všechny další následující značky schválení nebo čísla obnovujícího výrobního závodu, pokud nadále neplatí, musejí být odstraněny.

V případě, že nastane výše popsáný stav, kdy jsou na stejné nápravě vozidla namontovány protektory od téhož výrobce, který pro jejich obnovu použil pneumatiky od různých výrobců a neodstranil značku původního výrobce pneumatiky, je stále nutno považovat za výrobce pneumatiky výrobce protektoru za předpokladu, že je splněn bod 1., tj. že je označen značkou výrobce protektoru a mezinárodní značkou schválení.

Závěr:

V souvislosti s výše uvedenými skutečnostmi uvádíme, že podmínkou pro shodnou pneumatiku je i značka pneumatiky, tj. označení výrobce, které v případě obnovených plášťů je vždy výrobce resp. značka obnoveného pláště pneumatiky. **Neodstraněné označení obchodního názvu nebo obchodní značky původního výrobce pláště pneumatiky nemá vliv na hodnocení montáže shodné pneumatiky na nápravě vozidla.**

Zvláštní ustanovení:

Provozovatel stanice technické kontroly (dále jen „STK“) musí seznámit s obsahem instrukce kontrolní techniky STK nejpozději v den nabytí platnosti této instrukce. Do příručky jakosti zaznamená způsob, jak bude zabezpečeno seznámení dotčených pracovníků STK s obsahem této instrukce.

Změny uvedené v této instrukci nabývají platnosti dnem zveřejnění ve Věstníku dopravy.

V Praze dne 1. dubna 2014

Ředitel
odboru provozu silničních vozidel
Ing. Josef Pokorný v.r.

(Vyřizuje: Ing. Peldřimovský, č.j. 4/2014-150-ORG3/2)