

# Analýza plavební sezóny roku 2020



státní dozor na vodních cestách

v období 1. 4. - 30. 9. 2020



# Obsah

<b>1 Úvod</b>	<b>3</b>
<b>2 Výkon státního dozoru na vodních cestách</b>	<b>4</b>
2.1 Státní plavební správa . . . . .	4
2.2 Policie ČR . . . . .	4
2.3 Městská a obecní policie . . . . .	4
<b>3 Vyhodnocení plavební sezóny 2020</b>	<b>5</b>
3.1 Činnost úřadu v době pandemie SARS-Cov-2 . . . . .	5
3.2 Dopravní opatření . . . . .	7
3.3 Omezení a zastavení plavby . . . . .	8
3.4 Uzavřené vodní plochy pro bezpečné koupání a pohyb plavců . . . . .	9
3.5 Vymezené vodní plochy pro sportovní a akrobatickou plavbu . . . . .	10
3.6 Evidence průkazů způsobilosti a rejstřík malých plavidel . . . . .	13
3.7 Spolupráce s Policií ČR . . . . .	14
3.8 Analýza kontrol a zjištěných protiprávních jednání . . . . .	14
3.9 Vývoj plavební nehodovosti v plavební sezóně 2020 . . . . .	18
3.10 Osvětová činnost . . . . .	20
<b>4 Závěr</b>	<b>24</b>
<b>Seznam obrázků, grafů a tabulek</b>	<b>25</b>
<b>Seznam médií a článků s tematikou plavby</b>	<b>26</b>

# 1 Úvod

Při přípravě všech opatření vedoucích k zajištění bezpečného a hladkého průběhu plavební sezóny jsme se domnívali, že ta letošní bude ozvláštněna pouze skutečností, že v roce 2020 uplyne celých sto let od vzniku přímého předchůdce Státní plavební správy Československého úřadu plavebního. Ale opět se potvrdilo staré rčení, že „člověk míní a bůh/příroda, co si kdo vybere, mění“. A tak jako veškeré dění v průběhu posledního již více než půl roku byla i plavební sezóna 2020 ovlivněna pandemií nemoci SARS-Cov-2. Úplný začátek plavební sezóny byl poznamenán přísnými opatřeními, která si vynutila posunutí zahájení proplavování v oblasti horní Vltavy o jeden měsíc. Přesto však náleží velké poděkování právě správcům vodních cest, že i přes veškeré komplikace, které jim vznikly v souvislosti s pandemií ve vztahu k jejich postavení správců kritické infrastruktury, proběhla celá sezóna příkladně bez omezení plavebního provozu.

Oč byl pomalejší rozjezd plavební sezóny v dubnu, kdy ještě přetrvávala některá přísná celoplošná omezení, o to rušnější byl plavební provoz záhy po jejich uvolnění. Více občanů, než tomu bylo v minulých letech, prožilo svou dovolenou v České republice a nemálo z nich využilo možnost půjčení rekreačního plavidla a strávilo dovolenou na něm. Tato skutečnost se neprojevila jen zvýšeným provozem na vodních cestách, ale také obrovským zájmem o získání průkazu vůdce malého plavidla. Z tohoto důvodu byla naším úřadem v průběhu letních měsíců navýšena kapacita zkouškových termínů o 320 míst.

Jak bylo řečeno a níže bude dále podrobně rozebráno, na vodních cestách bylo rušno, i přesto, že léto bylo spíše deštivější. Vysoká intenzita provozu na oblíbených vodních cestách jako je Baťův kanál a některé vodní nádrže se projevila i vyšší nehodovostí, která po dvaceti letech vybočila z dlouhodobého průměru mezi 10 a 30 nehodami ročně. Věříme, že díky důslednému výkonu státního dozoru ze strany Státní plavební správy a Policie ČR a díky přijatým dopravním opatřením se jednalo v drtivé většině případů o nehody malé s minimálními škodami na zdraví či majetku.

Naše snaha o co největší dostupnost informací o plavebním provozu pro vůdce plavidel byla v červenci korunována spuštěním nové mobilní aplikace Státní plavební správy „LAVDIS Mobile“. Součástí aplikace jsou nejen plavební mapy, ale veškeré důležité informace o omezeních či úpravách plavebního provozu na vodních cestách.

V rámci výkonu kontrolní činnosti našeho úřadu byly také distribuovány letáky s aktuálními plavebními mapami a aktuálními dopravními opatřeními na vodních nádržích Slapy, Orlík a Dalešice. Součástí letáků, které je možné stáhnout i v elektronické podobě na webových stránkách úřadu, jsou i základní informace k provozu a instruktážní videa režimů plavby (prostřednictvím QR kódu).

**Věříme, že ohleduplnost a tolerance je základem k bezpečné plavbě.**

Mgr. Klára Němcová  
ředitelka Státní plavební správy

## 2 Výkon státního dozoru na vodních cestách

### 2.1 Státní plavební správa

Státní plavební správa (dále jen „SPS“) vykonává dozor nad provozem na vodních cestách v souladu s ustanovením § 42 zákona o vnitrozemské plavbě. Kontrolní a dozorová činnost je SPS vykonávána prostřednictvím třech územních poboček, a to se sídlem v Praze, Děčíně a Přerově. Agendy, které tvoří kontrolní a dozorovou činnost, jsou stanoveny zákonem o vnitrozemské plavbě, zákonem o vodách a jejich prováděcími předpisy zahrnujícími zejména:

- dozor na plavební provoz,
- dozor na vodní cesty,
- dozor na odbornou způsobilost vůdců a členů posádek,
- dozor na lodě, malá plavidla, plovoucí zařízení, plovoucí tělesa a plovoucí stroje,
- správu systému Říčních informačních služeb (dále jen „RIS“) a provoz střediska RIS.

Výše uvedený výčet agend je pouze rámcový, podrobně jsou specifikovány v citovaných zákonech a prováděcích předpisech. Působnost SPS je vykonávána prostřednictvím centrálních útvarů ředitelství SPS se sídlem v Praze. Tyto útvary zajišťují vnitřní chod celého správního úřadu. Výkonnou činnost (provádění dozoru, kontroly technické způsobilosti, ověřování znalostí a schopností žadatelů o vydání průkazu způsobilosti, vydávání průkazů osob a dokladu plavidel) zajišťují především pobočky úřadu v Praze, Přerově a Děčíně. Jednotlivé útvary ředitelství SPS v Praze zajišťují především odbornou metodiku pro výkonné složky a vnitřní kontrolu. Dále pak zajišťují záležitosti finanční, hospodářské a personální.

Dalšími dozorovými orgány v oblasti vnitrozemské plavby jsou Policie ČR, Městská a obecní policie. SPS intenzivně spolupracuje s policií jak v rámci dozorové činnosti, tak v oblasti osvěty, např. organizací společných kontrolních akcí nebo osvětových činností na vodní cestě.

### 2.2 Policie ČR

Zákon o odpovědnosti za přestupky a řízení o nich, novela zákona o vnitrozemské plavbě a zákon o vodách dává Policii ČR konkrétní dozorové pravomoci, a to zvláště v případě přestupků, projednat je v tzv. příkazním řízení na místě. V případě závažnějších přestupků zákon o vnitrozemské plavbě ani zákon o vodách konkrétní pravomoci Policii ČR již nesvěřují, nicméně Policie ČR může na základě zákona č. 273/2008 Sb., o Policii ČR, ve znění pozdějších předpisů, požadovat vysvětlení a ověření totožnosti v případech, kdy je důvodné se domnívat, že byl spáchán přestupek.

Zjištěné poznatky o spáchaných přestupcích Policie ČR oznamuje SPS, která následně přestupková či správní řízení zahajuje, vede a rozhoduje v nich.

### 2.3 Městská a obecní policie

Zákon o vnitrozemské plavbě nesvěřuje strážníkům obecní a městské policie žádné zvláštní úkoly ani pravomoci. Jejich činnost na vodních cestách tak vychází především ze samotného zákona č. 553/1991 Sb., o obecní policii, ve znění pozdějších předpisů, kdy strážníci mohou požadovat vysvětlení a ověření totožnosti v případech, kdy se domnívají, že byl spáchán přestupek.

Na základě zjištěných poznatků o spáchaných přestupcích zahajuje a provádí přestupková řízení SPS.

## 3 Vyhodnocení plavební sezóny 2020

### 3.1 Činnost úřadu v době pandemie SARS-Cov-2

Plavební sezóna byla značně ovlivněna stávající mimořádnou společenskou situací v České republice, resp. v celé Evropě. Dne 12. března 2020, tedy ještě před zahájením sezóny, vyhlásila vláda České republiky v souvislosti s prokázáním výskytu onemocnění SARS-Cov-2 usnesením č. 194 nouzový stav ve smyslu zákona č. 240/2000 Sb., o krizovém řízení a o některých změnách zákonů, ve znění pozdějších předpisů. Tato opatření zasáhla, stejně jako v ostatních druzích dopravy, i osobní a nákladní vnitrozemskou vodní dopravu. Usnesením vlády č. 200 došlo v mezinárodní vodní dopravě k zákazu přepravy cestujících přes hranice České republiky, přepravovat bylo možné jen prázdná plavidla bez cestujících. Výjimky v příhraniční dopravě byly uděleny kapitánům a členům posádek plavidel, kteří mohli dopravit z/do České republiky plavidla bez cestujících. Tento stav trval do ukončení nouzového stavu 17. května 2020.

Vyhlášený nouzový stav se projevil i ve vztahu k režimu provozu na plavebních objektech, zejména na plavebních komorách. Jelikož jsou tyto objekty součástí kritické infrastruktury, informovala SPS na základě informací podniků povodí provozovatele plavidel o změnách proplavování na dopravně významných vodních cestách. Je potřeba zdůraznit, že proplavování nebylo zastaveno, došlo pouze k omezení proplavovacích časů z důvodu personálního zabezpečení plavebních objektů jako kritické infrastruktury ze strany podniků povodí. Podniky povodí jasně specifikovaly podmínky proplavení, resp. časy, kdy je potřeba učinit ohlášení proplavení konkrétní plavební komorou (systém ohlášení proplavení 3 hodiny předem, resp. do 18 hod). Od 1. června se režim proplavování vrátil do původního režimu stejného jako v období před nouzovým stavem.

S ohledem na mimořádná opatření vyhlášená spolu s nouzovým stavem omezila SPS ve smyslu usnesení vlády č. 217 od 16. března provoz a činnosti poboček Praha, Děčín a Přerov – zkrátila úřední hodiny, omezila kontakt s veřejností, požádala veřejnost o nahrazení osobního kontaktu písemným, elektronickým nebo telefonickým kontaktem ve všech možných případech.

SPS dále zrušila termíny zkoušek způsobilosti a výkon státní správy omezila jenom na neodkladné záležitosti spojené s agendou týkající se plavidel jiných než malých a provozování vnitrozemské vodní dopravy. Zachováno bylo konání profesní zkoušky způsobilosti, které souvisí s výkonem povolání u jednotlivých členů posádek a zachována byla také činnost komise pro schvalování technické způsobilosti plavidel jiných než malých.

Po měsíci od vyhlášení nouzového stavu, tj. dne 14. dubna 2020, obnovila SPS provádění technických prohlídek malých plavidel v plném rozsahu. Jako velice funkční se ukázal systém rezervace termínů technických prohlídek, který byl zprovozněn v únoru 2019. Období nouzového stavu potvrdilo správné rozhodnutí vedení SPS zjednodušit systém objednávání, resp. snížit záťaž referentů plavebních dokladů (snížení telefonického objednávání a soustředění se na přípravu a samotný výkon technické prohlídky plavidla). Pozitivní ohlasy žadatelů i zaměstnanců SPS, i s ohledem na hygienická opatření vyhlášená Ministerstvem zdravotnictví v průběhu nouzového stavu i po něm, vedly k rozhodnutí, že SPS zachová tento systém objednávání technických prohlídek malých plavidel již evidovaných v plavebním rejstříku i nadále.

Zkoušky způsobilosti vůdců malých a rekreačních plavidel byly obnoveny 24. dubna 2020, zpočátku však byl zájem uchazečů v reakci na hygienická opatření nižší než v předchozích letech. Celkem došlo ke zrušení 17 termínů (z toho 7 neveřejných, které byly rezervovány pro složky Integrovaného záchranného systému). Všem uchazečům přihlášeným na zrušené termíny bylo umožněno absolvovat zkoušku v novém termínu podle jejich časových možností, a to nejpozději do konce měsíce června 2020. S blížícím se létem rostl zájem a kapacita termínů byla už během měsíce června naplněna. SPS chtěla i touto cestou vyjít vstříc žadatelům o průkaz vůdce malého plavidla a mezinárodní průkaz vůdce rekreačního plavidla, o který je každým rokem větší zájem, protože tato forma rekreace se stává pro naše občany rok od roku populárnější a zajímavější. Rozšířením původně plánovaných termínů a navýšením jejich kapacity zajistila SPS uspokojení počtu žadatelů, kteří neměli možnost absolvovat zkoušky v předešlém období poznamenaném omezením v souvislosti s pandemií SARS-Cov-2. Proto jednotlivé pobočky přidaly nové termíny zkoušek, a to následovně: Praha 7 zkušebních dnů, Děčín 9 zkušebních dnů a Přerov 5 zkušebních dnů.

S ohledem na skutečnosti zapříčiňující vyhlášení nouzového stavu a s tím související usnesení vlády představující zásah do práv a povinností občana došlo k nepostihování přestupku u provozovatelů malých plavidel, kteří se dopustí jako fyzické osoby přestupku podle § 43 odst. 8 písm. a) zákona nebo jako podnikající fyzické nebo právnické osoby přestupku podle § 44 odst. 6 písm. b) zákona o vnitrozemské plavbě v případech, kdy u těchto plavidel uplynula doba platnosti lodního osvědčení. Toto se týkalo případů, kdy platnost osvědčení malého nebo rekreačního plavidla končí v období počínajícím dnem 12. března 2020, kdy byl v ČR usnesením Vlády České republiky č. 194 vyhlášen nouzový stav, a trvajícím do uplynutí 30 dnů od ukončení tohoto nouzového stavu.

I v oblasti mezinárodní a unijní úpravy došlo ke změnám platnosti plavebních dokladů. Platnost osvědčení o zvláštních znalostech ADN a osvědčení bezpečnostních poradců pro přepravu nebezpečných věcí, která skončila v období od března do prosince, byla prodloužena do konce roku 2020.

V souladu s nařízením Evropského parlamentu a Rady (EU) 2020/698 dále došlo k prodloužení lhůty pro absolvování pravidelných lékařských prohlídek a prodloužení platnosti osvědčení plavidel. Pokud lhůta pro absolvování lékařských prohlídek u držitelů průkazu způsobilosti pro vedení plavidla, které není malým, uplynula nebo měla uplynout v období mezi 1. březnem a 31. srpnem 2020, byla prodloužena o 6 měsíců.

Platnost osvědčení Unie plavidel jiných než malých, jež skončila či měla skončit mezi 1. březnem a 31. srpnem 2020, byla v souladu s výše citovaným nařízením prodloužena o 6 měsíců. To se týkalo jak osvědčení plavidel vydaných podle směrnice Evropského parlamentu a Rady (EU) 2016/1629, tak dokumentů spadajících do působnosti této směrnice a vystavených podle dříve použitelné směrnice Evropského parlamentu a Rady 2006/87/ES před 6. říjnem 2018, jejichž platnost skončila nebo měla skončit v uvedeném období. Na dotčené doklady, jejichž datum ukončení platnosti spadalo do uvedeného časového rozpětí, bylo nahlíženo jako na doklady, jejichž doba platnosti je o šest měsíců delší než v těchto dokladech uvedená.

Veřejnost byla o všech přijatých opatřeních vyhlášených SPS v souladu s usneseními vlády a mimořádnými opatřeními Ministerstva zdravotnictví v souvislosti se zabráněním šířením onemocnění SARS-Cov-2 včas informována, a to prostřednictvím úřední desky, webové stránky, portálu LAVDIS nebo přes Twitter ředitelky SPS.

## 3.2 Dopravní opatření

V roce 2020 SPS znovu realizovala dopravní opatření, která se v letech předešlých osvědčila a vedla k bezpečnému plavebnímu provozu. V Praze došlo k obnovení plavebního značení, kterým se zavádí plavba pouze ve výtlačném režimu. A to ve dvou úsecích v centrální části Prahy: od plavební komory Praha-Štvanice (ř. km 50,83) proti proudu k železničnímu mostu na Výtoni (ř. km 55,35) včetně zdrže Staroměstského jezu, a dále od Císařské louky (ř. km 56,55 pod stadionem vodních sportu) po Barrandovský most (ř. km 58,55). Na těchto úsecích je intenzivní provoz osobní lodní dopravy, rekreačních a malých plavidel. Současně jsou tyto úseky v letních měsících často využívány veslaři a kanoisty k tréninkové přípravě.

Další dopravní opatření na Vltavě se týkalo paddleboardů, které se v poslední době těší velké oblibě, a to ne jenom na vodních plochách, ale i na řekách, např. v centrální části Prahy. S ohledem na intenzitu plavebního provozu v této části Prahy (značné množství velkých plavidel, která zde přistávají a odplouvají z přístavů a přístavišť, časté otáčení plavidel, ztížené plavební podmínky) přistoupila SPS k úpravě plavebního provozu, která spočívala v zákazu plavby paddleboardů v úseku od plavební komory Praha-Štvanice (ř. km 50,83) proti proudu k železničnímu mostu na Výtoni (ř. km 55,35). Důvodem tohoto omezení bylo také to, že při plavbě paddleboardů reálně hrozí vznik rizikových situací, zejména při potkávání a křížení směrů plavby s velkými plavidly.

Obrázek č. 1: Paddleboard

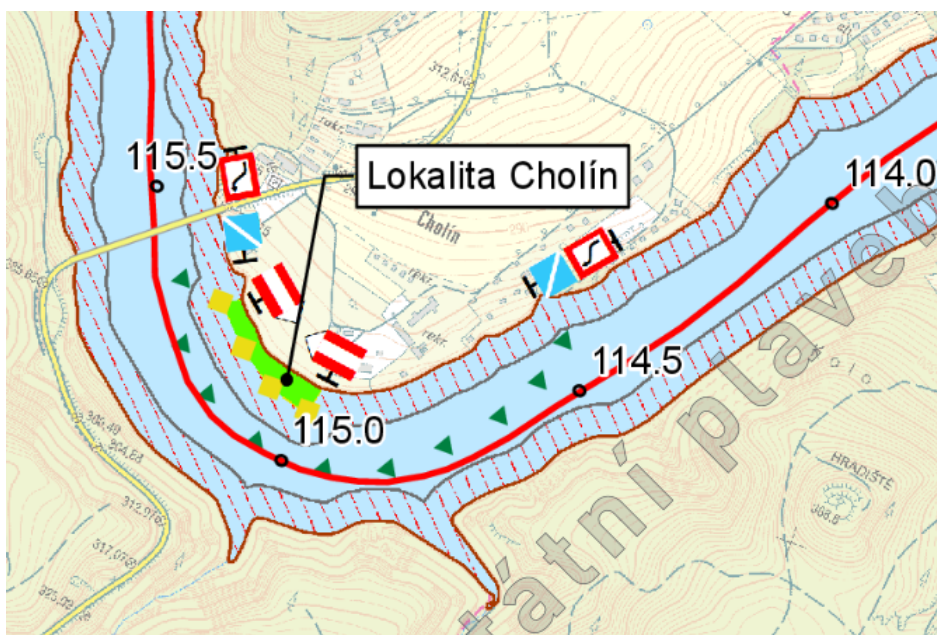


Opakovaně bylo také realizováno dopravní opatření na vodním díle Slapy, a to v úseku od Nové Rabyně (ř. km 93,70) po Měřín-Hrdlička (ř. km 97,85) a od silničního mostu (ř. km 100,51) po ústí Mastníku (ř. km 105,00). V těchto úsecích byl signálními znaky zaveden výtlačný režim plavby, který platil od 15. června do 15. září. Při plánování těchto opatření sehrává velký význam několikaletá spolupráce s místní samosprávou, protože odráží jejich požadavky týkající se otázky soužití občanů, majitelů rekreačních objektů a krátkodobých rekreatantů v okolí vodního díla Slapy.

V této plavební sezóně SPS opětovně rozhodla o osazení plavebního značení, kterým se ve dvou lokalitách prikazuje plout při pravém břehu toku. Osazené plavební značení tvoří

kombinace plovoucích a břehových signálních znaků, kterými byla průběžná plavba převedena k pravému břehu. Značení bylo osazeno v úseku ř. km 105,11-106,20 (v blízkosti osady Kobylníky) a v úseku ř. km 114,40–115,35 (v blízkosti kempu Cholín). Důvodem osazení plavebního značení bylo odstranění nebo snížení vlivu škodlivého vlnobití, které vzniká v důsledku nezáhodoucí plavecké praxe, při které si vůdci plavidel zkracují plavbu při konvexní straně poměrně ostré zatáčky a v obou lokalitách se příliš přibližují k levému břehu, kde je vyvázáno větší množství plavidel.

Obrázek č. 2: Plavební značení



### 3.3 Omezení a zastavení plavby

Využití vodní cesty v tomto roce pozitivně ovlivnila hydrologická situace, která například po delší době umožnila v průběhu prakticky celé plavební sezóny (konkrétně od 11. června až do 1. října, kdy začíná platit zimní manipulační řád) plout na Vltavě z vodní nádrže Orlicko proti proudu přes plavební komoru Kořensko a vodní nádrž Hněvkovice až do Českých Budějovic.

Modernizace plavebního kanálu Vraňany – Hořín si vyžádala zastavení plavby v době od 1. února do 31. března a ještě nyní po plavební sezóně bude kanál na dobu od 11. října do 11. listopadu 2020 vypuštěn. Omezení se tedy prakticky nedotýká rekreační plavby v době běžné plavební sezóny.

Tabulka č. 1: Počet plavidel proplavených na vltavské kaskádě

Rok	2011	2012	2013	2014	2015	2016	2017	2018	2019	2020
Počet proplavených plavidel	2 142	1 904	1 099	2 039	1 971	3 277	6 137	9 792	9 418	11 933 <sup>1</sup>

Zájem o rekreační plavbu, atraktivita vodní cesty v úseku horní Vltavy, zejména její krásná scenérie, toto všechno opět potvrzují počty proplavených plavidel. Jak je zřejmé z Tabulky č. 1,

<sup>1</sup>Údaj k 30. 9. 2020 Zdroj: Povodí Vltavy, státní podnik



ani přísná opatření přijatá v souvislosti se snahou zabránit šíření nákazy SARS-Cov-2, která dočasně omezila proplavování přes plavební komory, se na těchto počtech negativně nepoděpsala, naopak pokračoval jejich vzrůstající trend. V letošním roce bylo na vltavské kaskádě proplaveno téměř 12 000 plavidel, což je o 2 500 více než v loňském roce.

Také statistika osob proplavených přes vltavskou kaskádu měla i v takto nepříznivý rok rostoucí charakter. V průběhu plavební sezóny vzrostl počet proplavených osob skoro o 10 000. Do 30. září bylo vltavskou kaskádou proplaveno 47 613 osob.

### 3.4 Uzavřené vodní plochy pro bezpečné koupání a pohyb plavců

S pozitivním ohlasem municipalit a účastníků plavebního provozu se setkala vymezování prostor pro koupající se osoby. V těchto plochách je zakázán nejen pohyb, ale také vyvazování plavidel, čímž je bezpečnost plavců chráněna v maximální možné míře.

V rámci dozorové činnosti se pracovníci SPS a PČR často zaměřovali na plavce a zejména formou domluvy trpělivě vysvětlovali obecnou zásadu užívanou v oboru dopravy zejména pro chodce na silnici: „vidět a být viděn“. SPS ve spolupráci s Ministerstvem dopravy v rámci osvětové činnosti nabádá plavce, aby nosili koupací čepice výrazné barvy nebo na sebe upozorňovali plovákem či balónem oranžové barvy a formou letáků je vyzývá k dodržování základních zásad bezpečného koupání. Letáky jsou ke stažení na webových stránkách obou institucí a v uplynulých letech byly elektronicky zasílány subjektům podnikajícím v cestovním ruchu a obecním úřadům, v jejichž katastru se nachází vodní díla Slapy a Orlík.

Obrázek č. 3: Pracovníci SPS



V sezóně 2020 byly opět aktivně užívány k rekreaci plochy pro bezpečné koupání na níže uvedených vodních plochách:

- Vodní nádrž Slapy - 14 ploch pro koupání
- Vodní nádrž Orlík - 8 ploch pro koupání
- Brněnská přehrada - 5 ploch pro koupání
- Vodní dílo Vranov - 2 plochy pro koupání
- Vodní dílo Dalešice - 2 plochy pro koupání
- Vodní dílo Těrlicko - 3 plochy pro koupání
- Vodní dílo Žermanice - 4 plochy pro koupání

### 3.5 Vymezené vodní plochy pro sportovní a akrobatickou plavbu

Od roku 2015 umožňuje zákon o vnitrozemské plavbě plavebnímu úřadu z moci úřední vymezit opatřením obecné povahy část vodní cesty pro plutí malých plavidel, při němž dochází k objíždění řady uměle vytvořených překážek, ke skokům nad vodní hladinou nebo k provádění jiných akrobatických činností nebo k rychlostní jízdě, nebo provozování vodního lyžování a obdobných činností provozovaných ve vleku za plavidlem.

Tato právní úprava byla vytvořena především s cílem dosáhnout kompromisu mezi vůdci vodních skútrů, jetsurfů (prkno s motorem) či motorových člunů a ostatními účastníky plavebního provozu. S ohledem na to, že výše jmenovaná plavidla jsou často určena a následně i užívána k figurální a sportovní plavbě, při které není možné dodržovat platná pravidla plavebního provozu, jsou SPS vymezovány vodní plochy, které jsou umísťovány mimo dosah plavců a jsou ohraničené bójemi proti vplouvání jiných plavidel.

V takto vymezených plochách je rovněž jednoznačně stanovena provozní doba a také maximální počet současně se pohybuje plavidel. Mimo vymezené plochy je vůdce plavidla (skútru, motorového člunu, jachty) povinen dodržovat pravidla plavebního provozu. Když je dodržuje tak, jak jsou nastavena, je provoz těchto plavidel bezpečný.

V plavební sezóně 2020 bylo pro širokou veřejnost v provozu 22 takto vymezených prostor pro plutí malých plavidel k sportovnímu využití, v zásadě se jedná o stejné plochy, které byly vymezeny i v roce 2019. Výjimkou je vodní plocha na vodním díle Slapy v katastrálním území obce Chotilsko, která v roce 2020 nebyla obnovena. Na této velmi intenzivně využívané části vltavské vodní cesty tak zůstává pouze jedna vymezená vodní plocha. Dále bylo vymezeno 24 prostor pro provozování vodního lyžování a obdobných činností provozovaných ve vleku za plavidlem.

Na vodních cestách nejen České republiky se již po několik let zvyšuje oblíbenost plavby na motorovém prkně, tzv. jetsurfu. K stoupající popularitě tohoto vodního sportu přispívá jistě také fakt, že největší světový výrobce jetsurfů má sídlo právě v České republice. Vzhledem k tomu, že plavbu na jetsurfu nelze provozovat v tzv. průběžném režimu, tedy za dodržení pravidel plavebního provozu, vznikla potřeba vymezit pro tento druh plavidla vodní plochy určené k jejich pohybu. V plavební sezóně 2020 jich bylo v provozu celkem 16 (3 na Vltavě, 6 na Labi, 2 v Předměřicích u Hradce Králové, 1 na Těrlicku, 1 na Matyldě, 1 na Dalešicích a 1 na Moravě; 1 na Nechranicích, ale ta pouze pro elektrojetsurfy).

Seznam, lokalita a doba, pro kterou byly vymezeny vodní plochy dle § 30a zákona o vnitrozemské plavbě zobrazují Tabulky č. 2 a 3.

Tabulka č. 2: Prostory pro plutí malých plavidel k sportovnímu využití

Kraj	Lokalita	ř. km	Platnost
Středočeský	Vltava	72,60 – 72,71	15.08.2021
Středočeský	Vltava	76,20 - 76,60	30.09.2020
Středočeský	Vltava, VD Slapy	95,60 - 95,85	01.10.2025
Středočeský	Vltava, VD Orlík	153,30 – 153,70	30.06.2023
Jihočeský	Vltava, VD Orlík	183,72 – 184,02	30.05.2024
Jihočeský	Vltava, VD Hněvkovice	213,200 - 213,700	18.07.2024
Jihočeský	Vltava, VD Hněvkovice	213,700 - 213,780	18.07.2024
Královéhradecký	Vodní plocha Předměřice nad Labem	západní část	30.09.2021
Královéhradecký	Vodní plocha Předměřice nad Labem	nejjižnější část	30.09.2022
Středočeský	Labe, Kostelec nad Labem	857,90 – 858,20	30.10.2025
Ústecký	Labe, Roudnice nad Labem	810,42 – 811,04	30.10.2021
Ústecký	Labe, Nučnický	800,45 – 801,05	15.10.2021
Ústecký	Labe, Třeboutice	796,20 – 797,20	15.10.2021
Ústecký	Labe, Malé Žernoseky	782,15 – 782,30	31.12.2022
Ústecký	Labe, Brná nad Labem	771,49 – 772,49	15.10.2022
Ústecký	Labe, Děčín-Rozbělesy	742,06 – 742,15	30.07.2021
Ústecký	Nechranice	U Lomazického výběžku	30.09.2021
Ústecký	Matylda, Most	západní část	30.09.2021
Moravskoslezský	přehradní nádrž Těrlicko	cca 1,25 km od hráze	08.08.2024
Vysočina	VD Dalešice	Popůvská zátoka	30.09.2020
Zlínský	Morava, Bělov	167,60 – 168,80	09.08.2020
Zlínský	Morava, Kroměříž	184,40 – 185,50	15.02.2022

Tabulka č. 3: Prostory pro provozování vodního lyžování a obdobných činností provozovaných ve vleku za plavidlem

Kraj	Lokalita	ř. km	Platnost
Jihočeský	Vltava, VD Orlík	182,72 – 183,72	06.06.2022
Jihočeský	Vltava, VD Hněvkovice	215,00 – 216,10	30.05.2024
Jihomoravský	rybník Oleksovice		02.08.2022
Liberecký	Ploučnice, VD Stráž pod Ralskem	západní část	31.10.2021
Moravskoslezský	přehradní nádrž Těrlicko	cca 1,25 km od hráze	08.08.2024
Pardubický	písník Mělice u Přelouče	lokalita západ	15.06.2022
Pardubický	písník Mělice u Přelouče	lokalita východ	15.06.2022
Plzeňský	Hracholusky	cca 2 000 m od hráze	15.03.2021
Středočeský	Křenecké jezero		16.06.2022
Středočeský	Vltava, VD Vrané	71,90 – 72,55	12.04.2022
Středočeský	Vltava, VD Vrané	74,25 – 75,06	01.06.2022
Středočeský	Vltava, VD Slapy	95,00 – 95,40	08.06.2023
Středočeský	Vltava, VD Orlík	147,10 – 147,70	19.04.2022
Středočeský	Vltava, VD Orlík	152,40 – 153,00	28.08.2025
Středočeský	Vltava, VD Orlík	155,50 – 156,40	31.03.2022
Ústecký	Labe, Třeboutice	796,20 – 797,20	15.10.2021
Ústecký	Labe, Roudnice nad Labem	810,42 – 811,04	30.10.2021
Ústecký	Labe, Brná nad Labem	771,49 – 772,49	15.10.2022
Ústecký	Matylda, Most	západní část	30.09.2021
Ústecký	Barbora, Hrob	severní část	30.09.2021
Vysočina	Silniční rybník Kostelec u Jihlavy		16.06.2022
Vysočina	VD Dalešice	Popůvská zátoka	30.09.2020
Zlínský	Morava, Bělov	167,60 – 168,80	09.08.2020
Zlínský	Morava, Kroměříž	184,40 – 185,50	15.02.2022

### 3.6 Evidence průkazů způsobilosti a rejstřík malých plavidel

Mimořádná opatření proti šíření onemocnění SARS-Cov-2 v roce 2020 se projevila i v evidenci dokladů osob a dokladů plavidel vedené na SPS. V jarních měsících došlo k poklesu zájmu vlivem prvním vlny pandemie (od března do poloviny května). Následně se však zájem obnovil a termíny zkoušek způsobilosti vůdců malých a rekreačních plavidel se začaly v květnu naplňovat. Z důvodu velkého zájmu se SPS rozhodla letní termíny zkoušek doplnit. Přetlak žadatelů o termíny zkoušek z jiných let se neopakoval zejména kvůli pandemické situaci, někteří uchazeči se kvůli strachu z onemocnění na zkoušky nedostavili.

Jinak je však možné konstatovat, že zájem občanů o rekreační plavbu má nadále vzestupný trend.

Tabulka č. 4: Počet vydaných průkazů způsobilosti vůdců malých a rekreačních plavidel novým držitelům (nově získaná oprávnění)

Rok k 30. 9.	Počet vydaných průkazů (nově získaná oprávnění)
2014	2 308
2015	1 935
2016	2 604
2017	2 664
2018	2 847
2019	2 728
2020	2 166

Strmější nárůst počtu evidovaných plavidel po roce 2014 již zřejmě ustal. Trh se nasytil a v tomto roce sehrála bezpochyby významnou roli „koronakrize“ – omezení cestování za účelem rekreace a volnočasových aktivit obecně, odklad nákupu nákladnějších movitých věcí, tedy i plavidel.

Tabulka č. 5: Počet nově evidovaných malých plavidel a vodních skútrů v rejstříku malých plavidel

Rok k 30.9.	Celkem nově evidovaných malých plavidel	Z toho vodní skútry
2014	519	83
2015	562	114
2016	730	164
2017	739	131
2018	781	171
2019	738	139
2020	633	130

### 3.7 Spolupráce s Policií ČR

Jako každý rok i v plavební sezóně 2020 probíhala intenzivní spolupráce s kolegy z Policie ČR, jejichž pravomoci v oblasti dozoru nad bezpečností plavebního provozu považuje SPS dlouhodobě za klíčové.

Na základě rozkazu policejního prezidenta ze dne 23. června probíhalo na sledovaných vodních cestách v období od 1. 7. 2020 do 30. 9. 2020 bezpečnostní opatření „BEZPEČNĚ U VODY“ se zaměřením na odhalování protiprávního jednání v souvislosti s řízením a provozem plavidel, ochranou veřejného pořádku osob a majetku v okolí vodních cest a vodních nádrží a na prevenci před takovým jednáním. Realizace tohoto opatření probíhala v úzké spolupráci s SPS. Společné hlídky bylo možné spatřit po celé léto na území celé České republiky. Některé z těchto společných akcí byly medializovány ve sdělovacích prostředcích.

SPS nadále spolupracuje s Policií ČR i na mezinárodní platformě Aquapol v působnosti států rýnské oblasti.

SPS jako správce říčních informačních služeb (RIS) v rámci spolupráce s PČR představila Poříčnímú oddělení a IT oddělením Krajského ředitelství PČR v Ústí nad Labem nový přístup do automatického identifikačního systému (AIS). Novinkou je správa uživatelů s povoleným přístupem do webového portálu AIS pro získání informací o poloze a pohybu plavidel a dalších informací o plavidlech.

Spolupráce s PČR v oblasti RIS bude pokračovat nadále, protože SPS bude představovat výstupy projektu RIS COMEX a postupně je zavádět do praxe jednotlivých složek IZS.

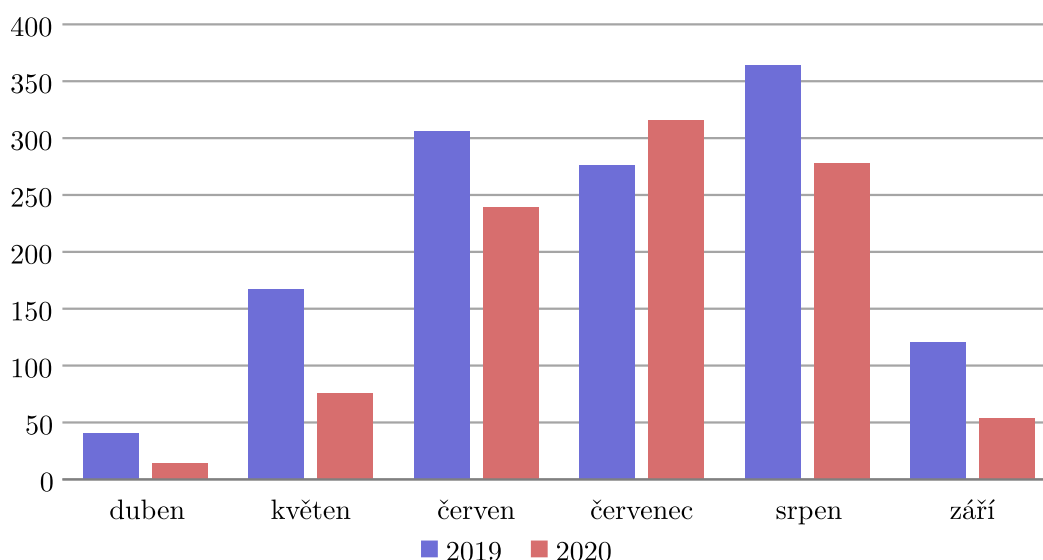
### 3.8 Analýza kontrol a zjištěných protiprávních jednání

Situace letošního roku spojená s šířením nákazy SARS-Cov-2 se projevila také v oblasti dozoru na plavební provoz. V návaznosti na centrální opatření, která vedla k omezení volného pohybu osob, došlo zejména zkraje plavební sezóny také k omezení výkonu kontrol na vodních cestách. Zatímco v průběhu plavební sezóny 2019 zkontrolovali zaměstnanci SPS celkem 1275 plavidel, v roce 2020 to bylo pouhých 977 plavidel. Podrobný přehled kontrol vykonaných za jednotlivé měsíce plavební sezóny obsahuje Tabulka č. 6 a Graf č. 1.

Tabulka č. 6: Přehled kontrol v plavební sezóně

	duben	květen	červen	červenec	srpen	září	celkem
2019	41	167	306	276	364	121	1 275
2020	14	76	239	316	278	54	977

Graf č. 1: Počet zkontrolovaných plavidel

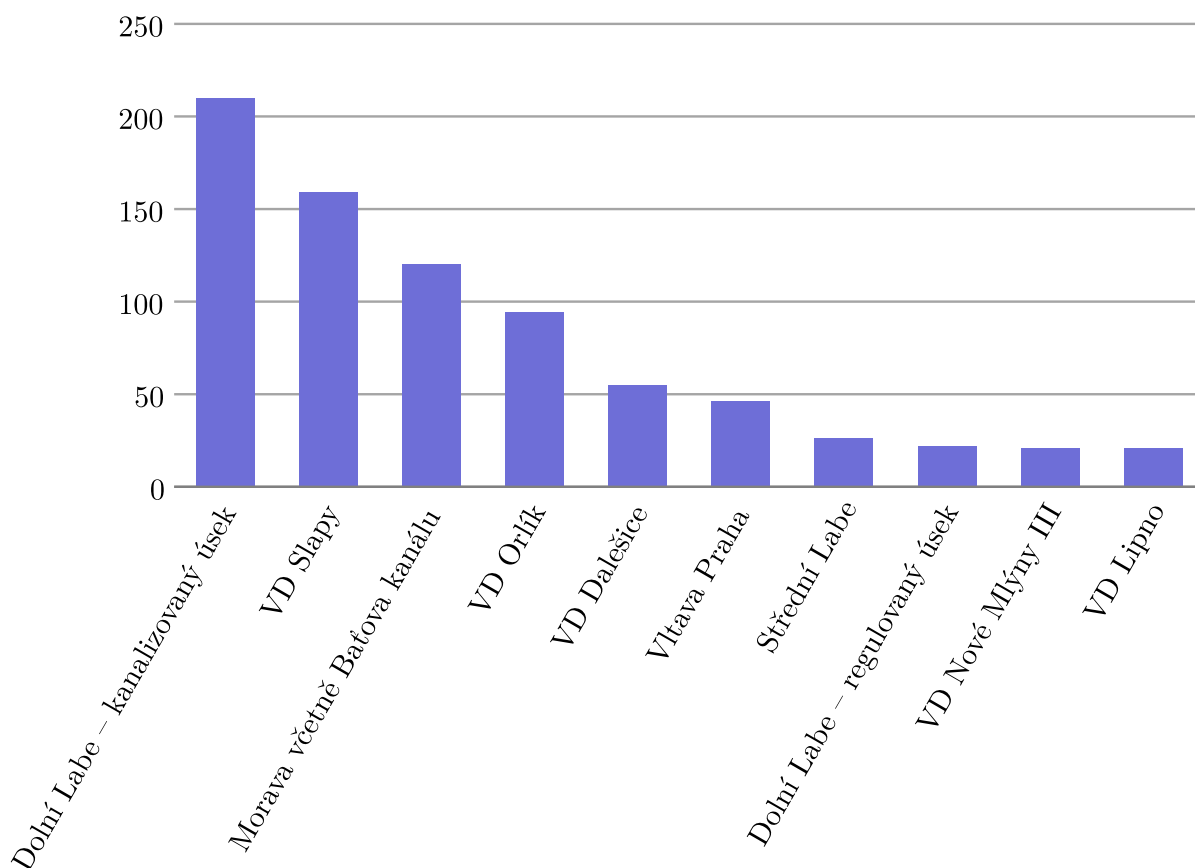


Z tabulky i grafu je také patrné rozvolnění omezujících opatření v průběhu letních prázdnin, kdy rozdíl v počtu zkontrolovaných plavidel není tak výrazný, v červenci dokonce letošní počet kontrol převýšil počet kontrol z loňského roku. Nutno ovšem konstatovat, že nižší počet zkontrolovaných plavidel v letošním roce byl způsoben nejen pandemií onemocnění SARS-Cov-2, ale také celkově vyšším počtem deštivých dní, během kterých výrazně klesá intenzita plavebního provozu zejména rekreačních plavidel, která jsou v poslední době stěžejní složkou vnitrozemské vodní dopravy a na něž bývají kontroly z důvodu častějšího výskytu protiprávního jednání zaměřeny především.

Dozorová činnost se stejně jako v minulých letech soustředila zejména na období plavební sezóny od dubna do září, a obzvláště na období letních prázdnin, kdy je intenzita plavebního provozu nejvyšší, ale také kdy jsou vodní toky a vodní plochy nejvíce využívány k ostatním rekreačním činnostem, mezi které patří koupání, rybaření apod. V průběhu plavební sezóny probíhá naprostá většina výjezdů hlídek SPS, dozor je vykonáván až na výjimky každý víkend a, umožňují-li to personální kapacity SPS, také ve vybraných všedních dnech.

V souvislosti s omezením cestování a doporučením veřejnosti neopouštět území ČR trávili lidé častěji dovolené v tuzemsku, což se projevilo také velkým množstvím rekreantů, kteří trávili horké letní dny u vody, a to zejména na oblíbených vodních plochách a vodních tocích jako je Slapská přehrada, Orlický náhon, Morava včetně Baťova kanálu, Dalešice, Labe aj. Intenzita plavebního provozu a výskyt ostatních rekreačních činností je brán v potaz také při plánování dozorové činnosti SPS. Přehled vodních cest, kterým se pobočka Praha, Děčín a Přerov věnovaly při výkonu dozorové činnosti nejčastěji, znázorňuje Graf č. 2.

Graf č. 2: Počet zkontrolovaných plavidel na vodních cestách ČR



Také v letošním roce probíhala dozorová činnost za intenzivní spolupráce s Policií České republiky (podrobněji viz kapitola 3.7 Spolupráce s Policií ČR). SPS se na základě oznámení PČR zabývala přestupky spáchanými celkem 29 z celkového počtu 207 přestupců. Ti se v průběhu plavební sezóny dopustili celkem 217 přestupků.

Lze konstatovat, že relativní počet zjištěných přestupků ve srovnání s předchozími lety mírně poklesl a je nejnižší za posledních 6 let. Procento přestupců obecně kolísá mezi 23 % a 26 %, v letošním roce bylo protiprávní jednání zjištěno u 21 % zkontrolovaných plavidel.

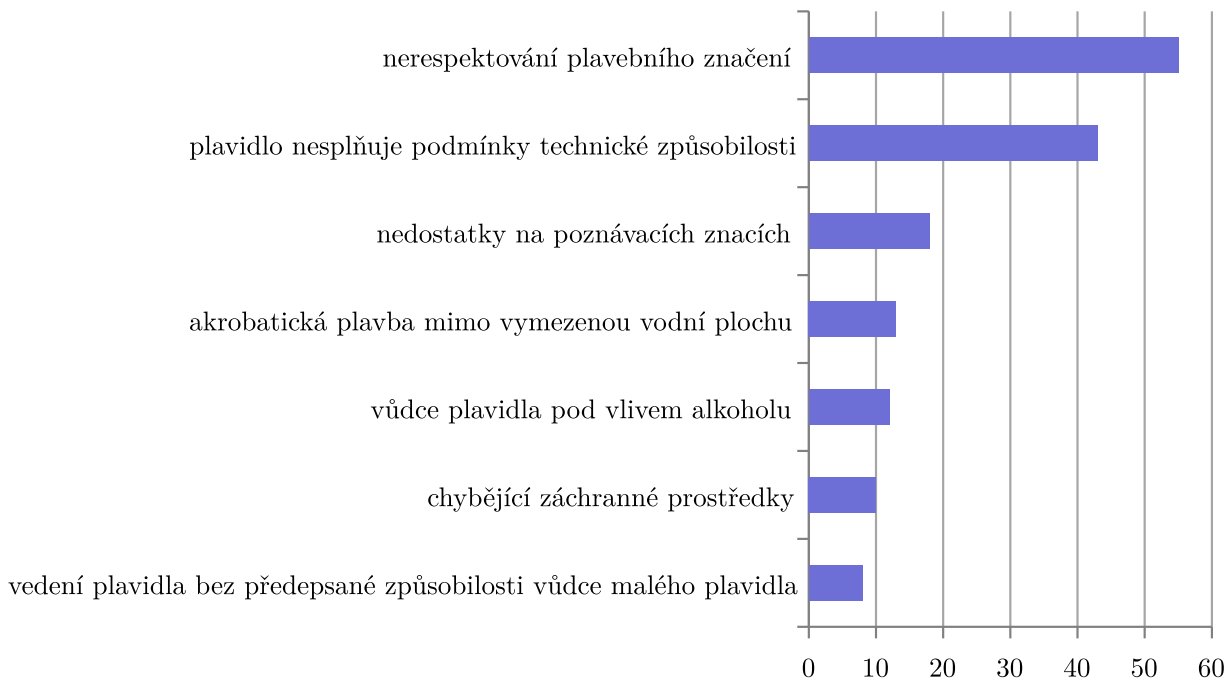
Oproti tomu struktura nejčastěji páchaných přestupků se ve srovnání s minulým rokem nezměnila. Vůdci plavidel se stejně jako v roce 2019 dopouštěli nejčastěji nerespektování plavebního značení, a to zejména příkazu plavby pouze ve výtlačném režimu, tj. rychlostí, kdy vliv hydrodynamického vztlaku je zanedbatelný a na plavidlo působí pouze hydrostatické síly.

Na druhém místě v počtu zjištěných přestupků se dále pravidelně umísťuje provozování plavidla, které nespĺňuje podmínky technické způsobilosti, což v praxi nejčastěji znamená, že zkontrolované plavidlo není vybaveno platným osvědčením. Také v letošním roce tomu nebylo jinak, a to i přes to, že díky nařízení Evropského parlamentu a Rady (EU) 2020/698, kterým byla stanovena zvláštní a dočasná opatření s ohledem na rozšíření onemocnění SARS-Cov-2, byla o 6 měsíců prodloužena platnost osvědčení plavidel, jež by jinak skončila či měla skončit v období mezi 1. březnem a 31. srpnem 2020.



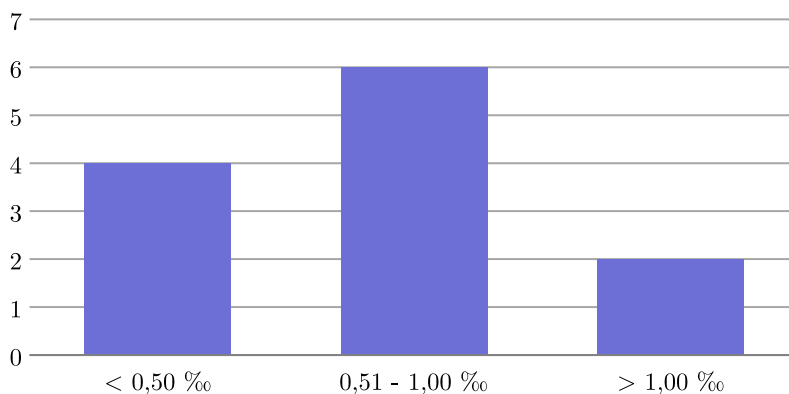
Podrobný přehled nejčastěji zjištěných přestupků znázorňuje Graf č. 3. Oproti minulému roku se mezi nejčastějšími přestupky nenachází plavba bez průkazu vůdce malého plavidla na palubě, naopak nově se v horních příčkách objevuje přestupek, který spočívá v nevybavení plavidla příslušnými záchrannými prostředky.

Graf č. 3: Nejčastěji zjištěné přestupky v plavebním provozu



I přesto, že se nachází mezi nejčastěji zjištěnými přestupky v plavebním provozu, v plavební sezóně 2020 zřetelně poklesl počet vůdců plavidel pod vlivem alkoholu. Zatímco od roku 2015 až na výjimku v roce 2018 neklesl počet podnapilých vůdců plavidel pod 20 za plavební sezónu, letos jich SPS eviduje pouze 12. Množství alkoholu v dechu až na dva případy nepřesáhlo 1 ‰, ve většině případů byla naměřena hodnota mezi 0,50 a 1,00 ‰. V drtivé většině se jednalo o vůdce malých plavidel s vlastním strojním pohonem.

Graf č. 4: Množství alkoholu v dechu

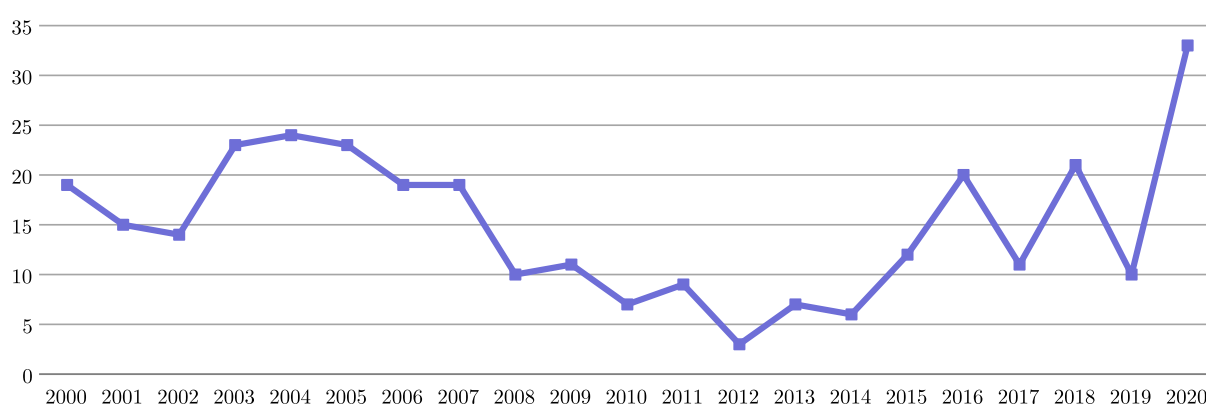


### 3.9 Vývoj plavební nehodovosti v plavební sezóně 2020

Letošní plavební sezóna byla mimořádná také co do počtu plavebních nehod. V roce 2020 došlo celkem k 33 plavebním nehodám, z toho 30 z nich se odehrálo v průběhu plavební sezóny. Jedná se o nejvyšší počet plavebních nehod za posledních 30 let, počet plavebních nehod za rok naposledy překročil 30 v roce 1995, kdy došlo celkem k 31 plavebním nehodám.

Že se jedná skutečně o výrazné překročení dlouhodobého průměru je patrné také z grafu znázorňujícího vývoj plavební nehodovosti za posledních 20 let, kdy od roku 2000 až do roku 2019 kolísal počet nehod převážně mezi 10 a 20 ročně. Tento počet byl mírně překročen pouze v letech 2003 – 2005 a v roce 2018, naopak k nejnižšímu počtu plavebních nehod došlo v letech 2010 – 2014, kdy jejich počet nepřesáhl 10 ročně.

Graf č. 5: Vývoj plavební nehodovosti za rok v letech 2000 - 2020

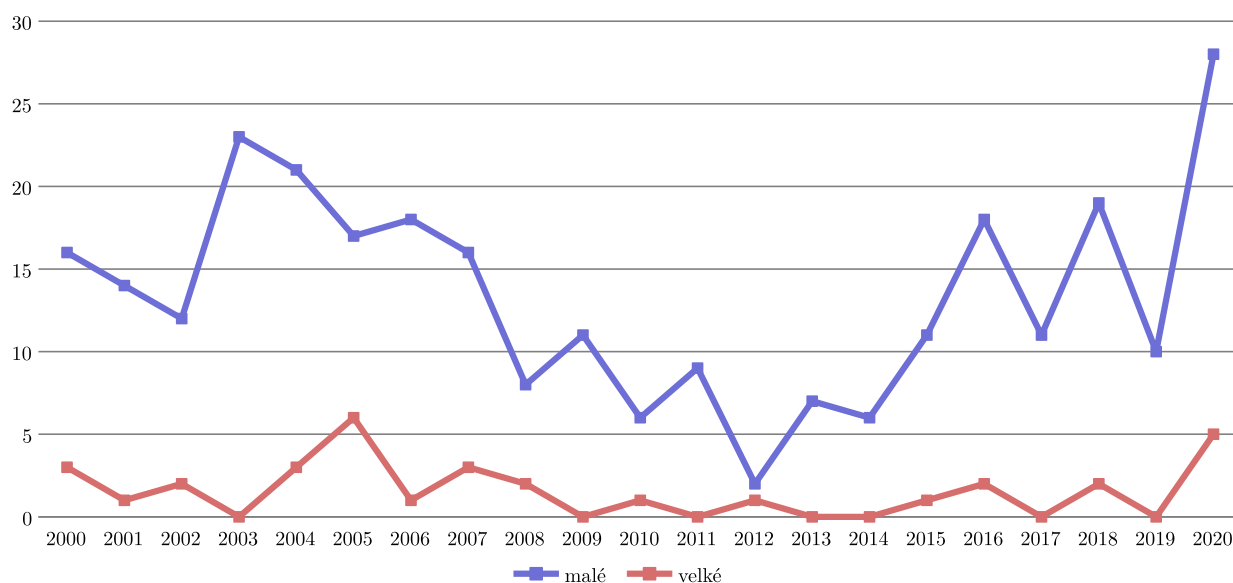


Příčina nárůstu počtu plavebních nehod je dle názoru SPS výsledkem kumulativního efektu způsobeného jednak opatřeními vedoucími k omezení cestování Čechů do zahraničí, což vedlo k častějšímu trávení dovolených v ČR, a tedy i na českých vodních nádržích a řekách, dále příznivější hydrologickou situací, která měla za následek vyšší vodní stavy, a v neposlední řadě medializací problematiky tonutí vodáků, která vyústila v důslednější oznamování plavebních nehod k šetření SPS.

Přestože na vnitrozemských vodních cestách dochází dlouhodobě převážně k malým plavebním nehodám, jejichž následkem je pouze materiální škoda, případně lehké zranění osob, v letošním roce vzrostl bohužel také počet velkých plavebních nehod s následkem vážné újmy na zdraví, a dokonce smrti. Nutno konstatovat, že tragické následky měly v letošním roce pouze plavební nehody vůdců plavidel bez vlastního strojního pohonu (vodáků) a jejich příčinou bylo často přecenění vlastních sil související s plavbou za zvýšeného vodního stavu, příp. při proplouvání jezu, ale také alkohol v krvi.

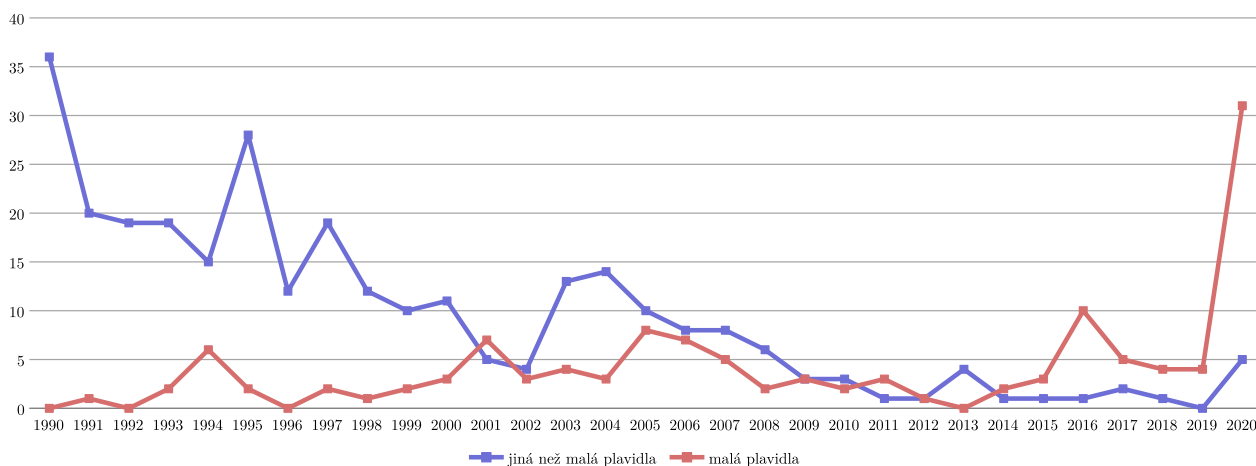
V průběhu plavební sezóny došlo celkem k 5 velkým plavebním nehodám, jejichž následkem bylo ve čtyřech případech úmrtí osoby na plavidle, v jednom případě došlo ke zranění plavkyně po střetu s vodním skútrek. Čtyři z těchto nehod jsou v šetření Policie České republiky pro podezření ze spáchání trestného činu, jednu uzavřela SPS ve své kompetenci. Příčinou této nehody bylo jednání vůdce malého plavidla bez vlastního strojního pohonu, který přecenil své síly při proplouvání jezu za zvýšeného vodního stavu, následkem čehož došlo k jeho utonutí. Vývoj plavební nehodovosti podle následků zobrazuje Graf č. 6.

Graf č. 6: Vývoj plavební nehodovosti za rok podle následků



Vliv rostoucího zájmu o rekreační plavbu je patrný také při pohledu na účast malých plavidel na plavebních nehodách, která má dlouhodobě rostoucí charakter. V plavební sezóně 2020 se malá plavidla podílela na 29 z celkového počtu 30 plavebních nehod.

Graf č. 7: Vývoj plavební nehodovosti za rok podle účasti plavidel



V letošní plavební sezóně eviduje SPS celkem 8 plavebních nehod za účasti plavidel s vlastním strojním pohonem z půjčoven, k jejichž vedení není potřeba vlastnit průkaz způsobilosti vůdce malého plavidla. Relativně vysoký podíl těchto plavidel na plavebních nehodách vedl SPS k vytvoření „Doporučení pro provozovatele půjčovny malých plavidel“. Tento dokument, který je volně ke stažení na webových stránkách plavebního úřadu, má sloužit jako pomocný materiál pro provozovatele půjčoven malých plavidel k náležitostem proškolení uživatelů plavidel, kteří nejsou držiteli průkazu způsobilosti k vedení malého plavidla. Jeho cílem je především zdůraznit důležité okruhy, kterých by se proškolení uživatele plavidla mělo týkat tak, aby došlo ke

zvýšení bezpečnosti plavebního provozu zejména v oblastech vysoce zatížených pohybem plavidel půjčoven, ale také k ochraně zájmů nejen uživatelů těchto plavidel, ale také provozovatelů půjčoven.

Nejvíce nehod eviduje SPS na Moravě včetně Baťova kanálu, a to celkem 6, a dále na Slapské přehradě, kde došlo celkem k 5 plavebním nehodám. Vysoký počet plavebních nehod na Baťově kanále úzce souvisí s velmi intenzivním provozem na této vodní cestě. Ten je dán jednak množstvím půjčoven umožňujících zapůjčit si plavidlo s vlastním strojním pohonem, k jehož vedení není potřeba být držitelem průkazu způsobilosti vůdce malého plavidla a jednak charakterem této vodní cesty. Relativně malé rozměry plavební dráhy a nezkušenost vůdců malých plavidel pak vedou často ke vzniku rizikových situací a následně plavebních nehod. Na tomto místě je však potřeba zdůraznit, že naprostá většina těchto nehod má za následek pouze materiální škodu, a to většinou v minimálním rozsahu.

### 3.10 Osvětová činnost

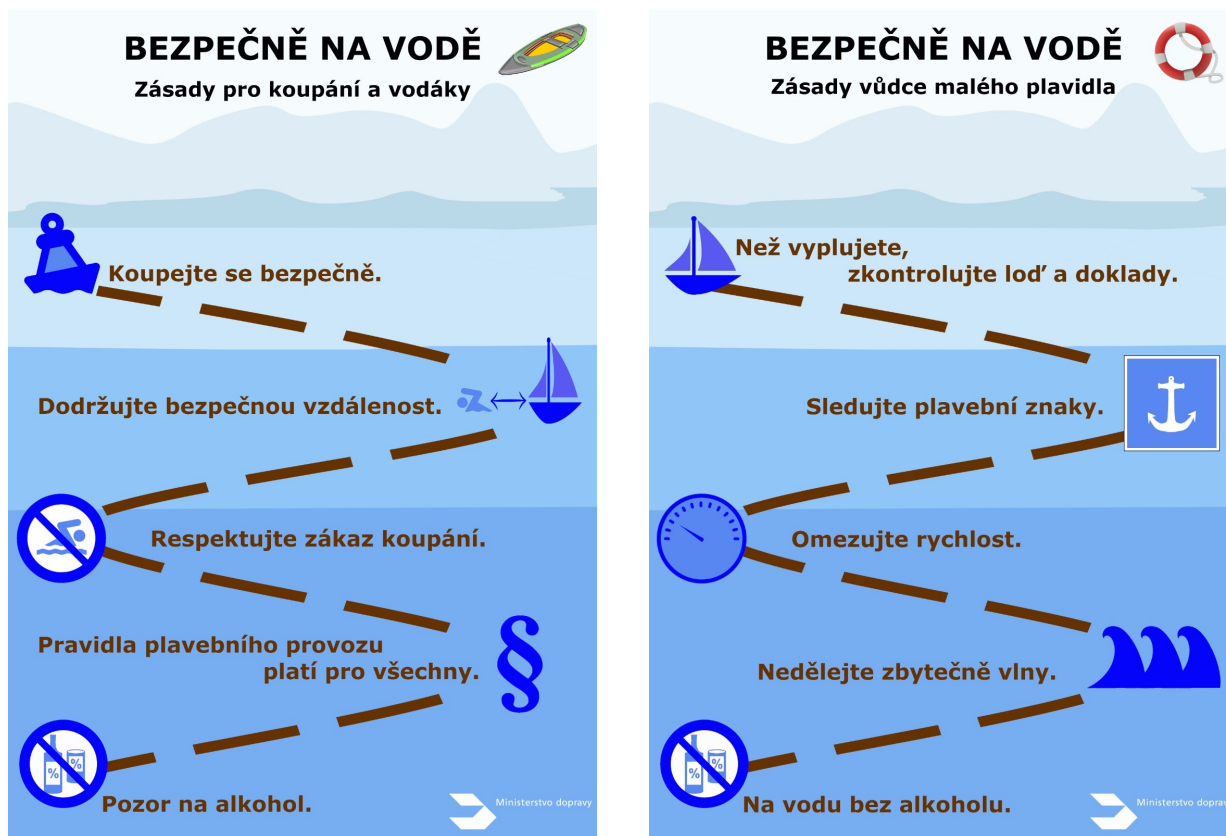
Osvětová a edukační činnost SPS byla nastavena již v předešlých letech, ale zásadní byly dva mezníky:

- natočení miniseriálu o bezpečnosti plavebního provozu (šestidílný minipřehled, který je autorským dílem České televize, připraven ve spolupráci s Ministerstvem dopravy a SPS) a
- novela zákona o vnitrozemské plavbě z roku 2019, která SPS rozšířila pravomoc v oblasti prevence bezpečnosti plavebního provozu (§ 40 odst. 3 písm. d).

V roce 2020 byla osvětová činnost zaměřena zejména na vůdce malého a rekreačního plavidla, koupající se a plavce a provozovatele půjčoven.

V průběhu plavební sezóny připravilo Ministerstvo dopravy ve spolupráci s SPS dva nové letáky „Bezpečně na vodě – zásady pro vůdce malého plavidla“ a „Bezpečně na vodě – zásady pro koupání a vodáky“ (leták je volně ke stažení na webových stránkách ministerstva i plavebního úřadu).

Obrázek č. 4: Leták - Bezpečně na vodě

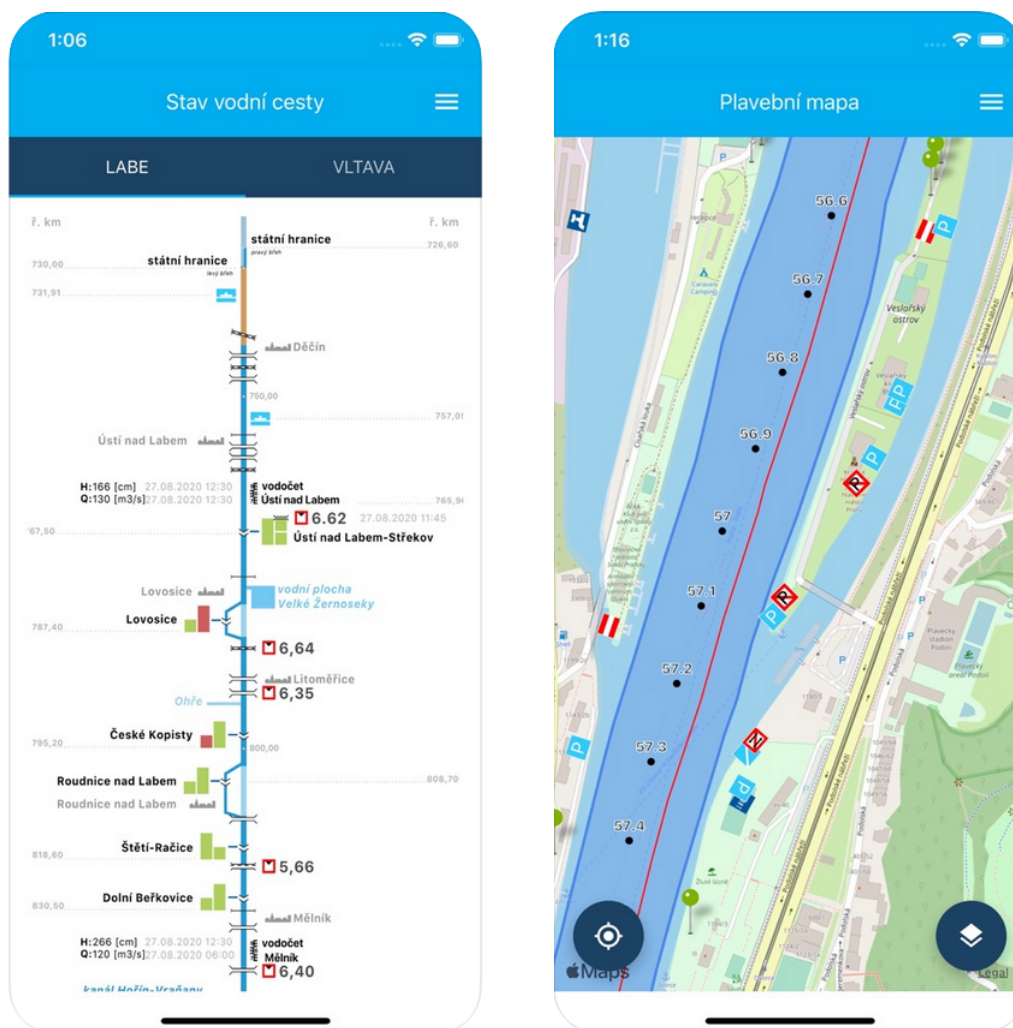


Pro širokou plaveckou veřejnost pak SPS připravila a v létě spustila mobilní aplikaci „LAVDIS mobile“, která poskytuje relevantní informace o vodních cestách na území České republiky. Aplikaci je možné si stáhnout pro Android v Obchod Play a pro uživatele iOS je k dispozici na App Store.

Mobilní aplikace obsahuje vybraná data a funkce z portálu LAVDIS ([lavdis.cz](http://lavdis.cz)) a Geoportálu SPS ([geoportal.plavebniurad.cz](http://geoportal.plavebniurad.cz)). Obsahem aplikace jsou schémata vodních cest, plavební informace včetně omezení plavby, plavební mapy zahrnující důležité plavební objekty na vodní cestě, vodní stavy a průtoky včetně omezujících vodních stavů, provozní informace o plavebních komorách, kontaktní informace přístavů a souhrn aktuálních správních aktů vydaných Státní plavební správou týkajících se vodní dopravy.

Vzhledem k tomu, že reakce uživatelů aplikace byly velice pozitivní, bude SPS dále pokračovat v jejím vývoji, protože se stále více ukazuje, že plavecké veřejnosti obecně chybí kvalitní, úplné a zejména aktuální plavební mapy. A právě elektronické plavební mapy, které jsou součástí této aplikace, můžou pomoci naplnit tuto poptávku.

Obrázek č. 5: LAVDIS Mobile



Mapy jsou důležitou pomůckou ke správné navigaci a pochopení vodní cesty. Proto SPS pro plavební sezónu 2020 připravila a v rámci dozorové činnosti na příslušných vodních cestách rozdávala vůdcům plavidel schematické mapy vodního díla Slapy, Orlický a Dalešice. Cílem nebylo vytvořit úplné a podrobné plavební mapy, ale jednoduché schematické zobrazení vodních nádrží obsahující důležité plavební značení dopravních opatření přijatých SPS ve smyslu zákona o vnitrozemské plavbě. Mottem těchto schematických zobrazení je: „Ohleduplnost a tolerance jsou základem bezpečné plavby.“

V oblasti provozování půjčoven SPS dlouhodobě vnímá problematiku půjčování plavidel s vlastním strojním pohonem vůdcům, kteří nejsou držiteli průkazu způsobilosti k vedení malého plavidla (viz kapitola 3.9 Vývoj plavební nehodovosti v plavební sezóně 2020). V těchto případech je správné a úplné zaškolení vůdce plavidla provozovatelem půjčovny jedním ze zásadních faktorů prevence plavebních nehod. SPS proto v letošním roce připravila a rozeslala provozovatelům půjčoven „Doporučení pro provozovatele půjčovny malých plavidel“, které jim má sloužit jako pomocný materiál k náležitostem proškolení uživatelů plavidel, kteří nejsou držiteli průkazu způsobilosti k vedení malého plavidla (doporučení je volně ke stažení na webových stránkách plavebního úřadu). Jeho dopad na nehodovost plavidel půjčoven bude SPS sledovat a vyhodnocovat v rámci hodnocení následujících plavebních sezón.

V minulém roce nabyla účinnosti novela zákona o vnitrozemské plavbě, kterou se zavádí povinnost pro provozovatele a vůdce plavidel na části vodní cesty uvedené v § 32e odst. 3 písm. a) a pro plavidla dle § 32e odst. 3 písm. b) vybavit a užívat na plavidlech zařízení a programové vybavení:

- ke sledování polohy a pohybu plavidel v rámci vnitrozemského systému automatické identifikace a
- k zobrazování elektronických plavebních map a informací o poloze a pohybu plavidel.

Zavedení této povinnosti představuje další krok v zavádění harmonizovaných říčních informačních služeb (RIS) v České republice. Ve vztahu k plavebnímu provozu představuje zavedení této povinnosti zvýšení bezpečnosti plavebního provozu na vodních cestách využívaných k nákladní a veřejné osobní dopravě. Zavedení této povinnosti přinese též vyšší efektivitu proplavování plavebními komorami, celkově účinnější provoz nákladní a veřejné osobní vodní dopravy.

V návaznosti na zavedení této povinnosti zorganizovala SPS ve spolupráci s Ministerstvem dopravy a ŘVC ČR stejně jako v předchozím roce workshopy AIS služby v praxi, na kterých byly provozovatelům a vůdcům plavidel představeny technické prostředky k plánování plaveb, a dále jim byly poskytnuty informace k tomu, jak pracovat se zařízením a programovým vybavením ke sledování polohy a pohybu plavidel v rámci vnitrozemského systému automatické identifikace a k zobrazování elektronických plavebních map a informací o poloze a pohybu plavidel, jaké jsou jejich výhody a přínosy pro bezpečnost plavebního provozu.

SPS si je vědoma toho, že v současné době nelze ignorovat masivní rozvoj sociálních sítí a jejich nemalý význam v komunikaci státních institucí s veřejností. Z toho důvodu byl v loňském roce zřízen twitter ředitelky SPS @NemcovaSPS, který se osvědčil jako významný nástroj nejen komunikace s širokou plaveckou veřejností, ale také jako prostředek k šíření osvěty a sdílení zajímavostí z oblasti plavby, a to zejména v období letních měsíců, kdy ručička teploměru prudce stoupá a vybízí lidi k trávení volných chvil u vody. Prostřednictvím twitteru tak byla veřejnost především v průběhu plavební sezóny seznamována s aktuálními riziky, ale také vybízena k vzájemné ohleduplnosti a rozumnosti na vodě a u vody.

Obrázek č. 6: Twitter



## 4 Závěr

Průběh plavební sezóny 2020 byl do značné míry ovlivněn mimořádnou společenskou situací, která nastala v souvislosti s šířením nákazy SARS-COV-2. Do činnosti plavebního úřadu zasáhla tato situace hned na několika úrovních, ať již se jedná o omezení chodu poboček a zkrácení úředních hodin, pozastavení konání zkoušek způsobilosti a technických prohlídek malých plavidel či výkonu dozorové činnosti, která musela být v návaznosti na centrální plošná opatření omezující volný pohyb osob rovněž redukována. Státní plavební správa se přesto snažila negativní dopady těchto opatření v rámci svých možností mírnit a případná omezení z nich vyplývající adekvátně kompenzovat. Z toho důvodu bylo např. v období rozvolnění opatření umožněno uchazečům přihlášeným na zrušené termíny zkoušek absolvovat zkoušku v náhradním termínu a přidány byly také nové termíny zkoušek, osvědčilo se rovněž zavedení systému elektronické rezervace termínů technických prohlídek.

Státní dozor vykonávaný na vnitrozemských vodních cestách byl stejně jako v minulých letech zaměřen na kontroly úseků vodních cest s nejvyšší intenzitou plavebního provozu, zejména na vodní plochy oblíbené rekreanty, a to především v období letních měsíců, kdy jsou tyto plochy nejvíce zatíženy plavebním provozem, ale i ostatními rekreačními činnostmi. V letošním roce bylo patrné, že i vzhledem k doporučení vlády omezit cestování občanů ČR do zahraničí se rozhodlo trávit svůj volný čas u oblíbených vodních nádrží a řek ještě více Čechů než obvykle. Pobočky SPS se věnovaly dozorové činnosti až na výjimky každý víkend a bylo-li to z hlediska jejich personálních kapacit možné, také ve vybraných všedních dnech.

V tomto směru hraje nezanedbatelnou úlohu také dlouhodobá spolupráce s Policií ČR. I v tomto roce byly SPS naplánovány společné hlídky s PČR, které jsou vždy přínosem pro obě instituce. Takto nastavená spolupráce funguje již několik let a je nutno poznamenat, že v roce 2017 byla stvrzena Dohodou o vzájemné spolupráci.

I v tomto roce sehrála významnou roli osvěta úřadu. Již zmíněné akce, podněty a materiály (viz 3.10 Osvětová činnost), které SPS připravila samostatně nebo ve spolupráci s Ministerstvem dopravy a následně implementovala do praxe, se rok od roku ukazují jako dobrá investice do bezpečnosti v oblasti plavebního provozu. Tato aktivita je oceňována i veřejností, což je patrné z reakcí na sociálních sítích (twitter) nebo u mobilní aplikace LAVDIS mobile, kterou si od července do konce září stáhlo něco okolo 1000 uživatelů.

SPS v osvětové činnosti nepolevuje, právě naopak, už během této sezóny začaly přípravy edukačního materiálu na příští rok. A je se na co těšit. Protože stále více platí i s ohledem na vývoj nehodovosti v tomto roce, že je potřeba se soustředit se na vůdce plavidel a jejich pochopení a dodržování pravidel plavebního provozu.

Hlavním úkolem SPS je udržování bezpečnosti na vodních cestách a vytvoření bezpečí všech účastníků plavebního provozu, jinak řečeno: „bezpečně na vodě i u vody“.



## Seznam obrázků a grafů

Obr. 1: Paddleboard . . . . .	7
Obr. 2: Plavební značení . . . . .	8
Obr. 3: Pracovníci SPS . . . . .	9
Graf 1: Počet zkontrolovaných plavidel . . . . .	15
Graf 2: Počet zkontrolovaných plavidel na vodních cestách ČR . . . . .	16
Graf 3: Nejčastěji zjištěné přestupky v plavebním provozu . . . . .	17
Graf 4: Množství alkoholu v dechu . . . . .	17
Graf 5: Vývoj plavební nehodovosti za rok v letech 2000 - 2020 . . . . .	18
Graf 6: Vývoj plavební nehodovosti za rok podle následků . . . . .	19
Graf 7: Vývoj plavební nehodovosti za rok podle účasti plavidel . . . . .	19
Obr. 4: Leták - Bezpečně na vodě . . . . .	21
Obr. 5: LAVDIS Mobile . . . . .	22
Obr. 6: Twitter . . . . .	23

## Seznam tabulek

Tab. 1: Počet plavidel proplavených na vltavské kaskádě . . . . .	8
Tab. 2: Prostory pro plutí malých plavidel k sportovnímu využití . . . . .	11
Tab. 3: Prostory pro provozování vodního lyžování a obdobných činností provozovaných ve vleku za plavidlem . . . . .	12
Tab. 4: Počet vydaných průkazů způsobilosti vůdců malých a rekreačních plavidel novým držitelům (nově získaná oprávnění) . . . . .	13
Tab. 5: Počet nově evidovaných malých plavidel a vodních skútrů v rejstříku malých plavidel . . . . .	13
Tab. 6: Přehled kontrol v plavební sezóně . . . . .	14

## Seznam médií a článků s tematikou plavby

17. června 2020

Česká televize: [Tisková konference ministra Havlíčka o rozvoji vodních cest v Česku](#)

31. července 2020

dnoviny.cz: [Mobilní aplikace „Mobile LAVDIS“](#)

31. července 2020

Tisková zpráva MD ČR: [Mobilní aplikace „Mobile LAVDIS“](#)

14. srpna 2020

Facebook: [Oficiální stránka města Písek – Společná kontrola s PČR na Orlíku](#)

14. srpna 2020

CNN Prima News: [Policejní bezpečnostní akce na Orlík](#)

20. srpna 2020

Idnes.cz: [Tisková konference ministra dopravy a ředitelky SPS](#)

25. srpna 2020

zdopravy.cz: [Plavební správa letos eviduje dvojnásobný počet nehod, tři skončily utonutím](#)

15. září 2020

časopis Policista 9/2020: [Bezpečně na vodě](#)