



INFORMACE
o stavu bodového systému
v České republice

BODOVANÍ ŘIDIČI

Rok 2016



Ministerstvo dopravy

Počet bodovaných řidičů, počet dvanáctibodových řidičů.....	3
Přírůstky bodů za poslední rok, složení udělených bodů.....	4
Srovnání bodovaných řidičů podle pohlaví.....	5
Přehled bodovaných cizích státních příslušníků.....	6
Bodování řidiči podle věku.....	7
Dvanáctibodoví řidiči podle věku.....	8
Bodování řidiči podle roku udělení řidičského oprávnění.....	9
Dvanáctibodoví řidiči podle roku udělení řidičského oprávnění.....	10
Odečítání 4 bodů.....	11
Odečítání 3 bodů - školení bezpečné jízdy.....	12
Porovnání meziročních trendů.....	13

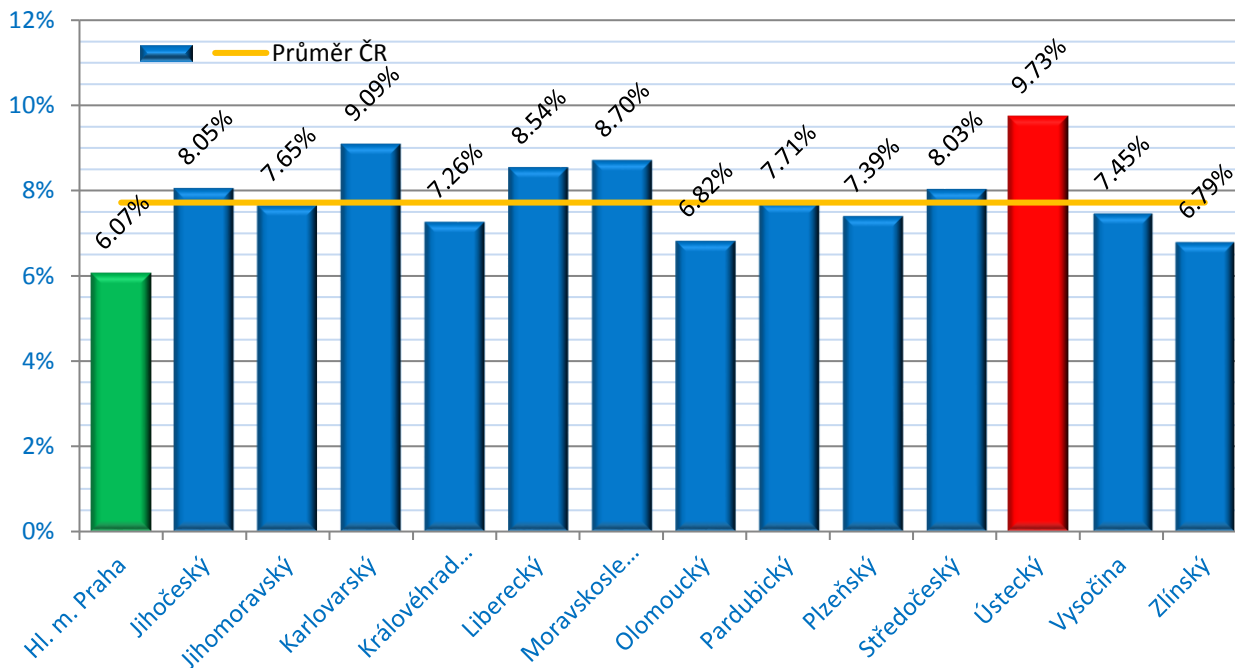
Počet bodovaných řidičů, počet dvanáctibodových řidičů

Obecními úřady obcí s rozšířenou působností (ORP) bylo v prosinci 2016 (stav k 31. 12. 2016) v centrálním registru řidičů evidováno 520 007 řidičů, kteří se dopustili přestupku (trestného činu) započítávaného do bodového hodnocení řidiče. Takový řidič má tedy na svém kontě alespoň jeden bod. Toto množství řidičů odpovídá 7,72 % všech registrovaných řidičů, tzn. každý cca 12. řidič je bodovaný.

Tabulka 1 - přehled počtů bodovaných řidičů podle krajů a počtu bodů

Kraj	1 b	2 b	3 b	4 b	5 b	6 b	7 b	8 b	9 b	10 b	11 b	12 b	bodova- ných řidičů	bodova- ných řidičů / celkem řidičů
Hl. m. Praha	3305	18806	9820	4787	3756	1437	4025	622	596	501	441	4093	52189	6,07%
Jihočeský	1525	11574	8761	2459	2185	1151	2896	456	381	346	330	2281	34345	8,05%
Jihomoravský	2965	21931	12222	4201	3419	1545	4561	665	596	527	365	3429	56426	7,65%
Karlovarský	802	5670	3470	1324	983	507	1491	224	186	190	181	1814	16842	9,09%
Královéhradecký	1159	10126	5658	2010	1415	646	2301	306	284	224	219	1851	26199	7,26%
Liberecký	976	7808	5274	1968	1257	777	1847	319	270	253	225	2139	23113	8,54%
Moravskoslezský	2650	21351	14735	4689	4123	1924	5676	872	712	712	644	5134	63222	8,70%
Olomoucký	1137	9847	5975	2088	1437	727	2550	300	293	282	228	1871	26735	6,82%
Pardubický	960	9825	6079	1959	1504	797	1910	295	275	244	214	1422	25484	7,71%
Plzeňský	1827	9900	6007	2402	1898	888	2266	391	308	274	233	2188	28582	7,39%
Středočeský	3374	23558	15878	5579	3835	2377	5411	915	806	736	614	5555	68638	8,03%
Ústecký	2443	16133	9514	4345	2730	1584	3771	706	608	492	605	4920	47851	9,73%
Vysočina	1323	8837	6826	1776	1560	806	1732	279	251	211	159	1290	25050	7,45%
Zlínský	1347	9578	5417	1861	1380	722	2530	255	255	253	196	1537	25331	6,79%
ČR	25793	184944	115636	41448	31482	15888	42967	6605	5821	5245	4654	39524	520007	7,72%

Při přepočtu na registrované řidiče je zřejmé, že nejvyšší podíl bodovaných řidičů je v **Ústeckém kraji**, nejnižší naopak v **Praze**.



Graf 1 - počty bodovaných řidičů v jednotlivých krajích

Celkem bylo k 31. 12. 2016 evidováno 39 524 dvanáctibodových řidičů, což je 7,60 % bodovaných řidičů a 0,59 % všech registrovaných řidičů. Z celkového počtu dvanáctibodových řidičů bylo evidováno 36 756 (93,00 %) mužů a 2 768 (7,00 %) žen.

Poměr všech registrovaných řidičů podle pohlaví je celkem ustálený. Tvoří ho 55,47 % mužů a 44,53 % žen. Poměr bodovaných mužů a žen je od poměru všech řidičů významně odlišný - tvoří ho v současnosti 81,58 % mužů a 18,42 % žen. Rozdíly mezi poměry bodovaných mužů a žen v jednotlivých krajích jsou nevýznamné (poměr mužů je mezi 79,60 % a 82,98 %).

Přírůstky bodů za poslední rok, složení udělených bodů

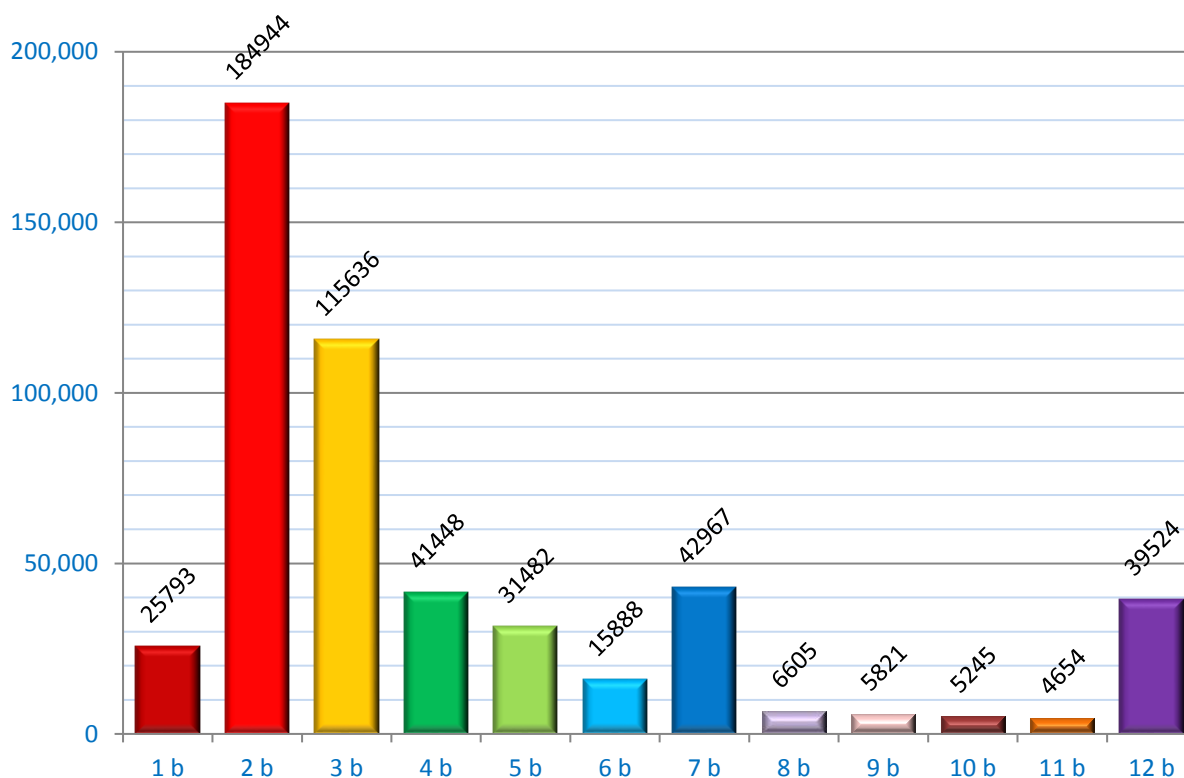
Tabulka 2 - tabulka přírůstků bodů

Kraj	1 b	2 b	3 b	4 b	5 b	6 b	7 b	8 b	9 b	10 b	11 b	12 b	bodova- ných řidičů
Hl. m. Praha	-36	-2956	-1076	-411	-269	-339	-156	-161	-101	-75	-58	33	-5605
Jihočeský	-141	12	151	5	207	52	240	30	-34	0	38	99	659
Jihomoravský	121	-1296	-764	-317	-371	-158	-398	-43	-73	-14	-73	8	-3378
Karlovarský	44	937	-497	16	-43	-89	-37	-31	-31	-15	-15	-8	231
Královéhradecký	-71	236	48	-159	-82	-139	-153	-17	-44	-46	-8	26	-409
Liberecký	-136	789	-183	75	-22	-3	-89	13	7	-29	14	2	438
Moravskoslezský	-193	672	1124	1	505	195	107	150	27	95	26	215	2924
Olomoucký	-216	-3	24	-52	-43	-156	84	-68	-35	-14	-11	-89	-579
Pardubický	-64	412	249	-29	190	23	-72	14	11	3	29	37	803
Plzeňský	4	-1943	-1504	-336	-336	-255	-191	-79	-91	-52	-49	-88	-4920
Středočeský	76	-1824	-1071	-388	-414	-211	-234	-56	-99	-76	-28	61	-4264
Ústecký	235	-967	-1232	-232	-422	-270	-121	-185	-84	-87	-30	-268	-3663
Vysočina	83	-30	-69	12	-92	-95	110	-4	-20	12	21	-17	-89
Zlínský	-360	101	-709	11	-283	-104	15	-28	-50	-19	2	6	-1418
ČR	-654	-5860	-5509	-1804	-1475	-1549	-895	-465	-617	-317	-142	17	-19270

Tabulka přírůstků bodů srovnává absolutní počty bodů v kategoriích a krajích. Zvýrazněné hodnoty se váží ke konkrétnímu sloupci, tedy ke kategorii. Je tak možné určit, kde došlo k nejmenšímu (zeleně) nebo největšímu (červeně) přírůstku bodů. Záporné hodnoty znamenají, že v dané kategorii došlo ve srovnání s minulým rokem k úbytku řidičů s daným počtem bodů.

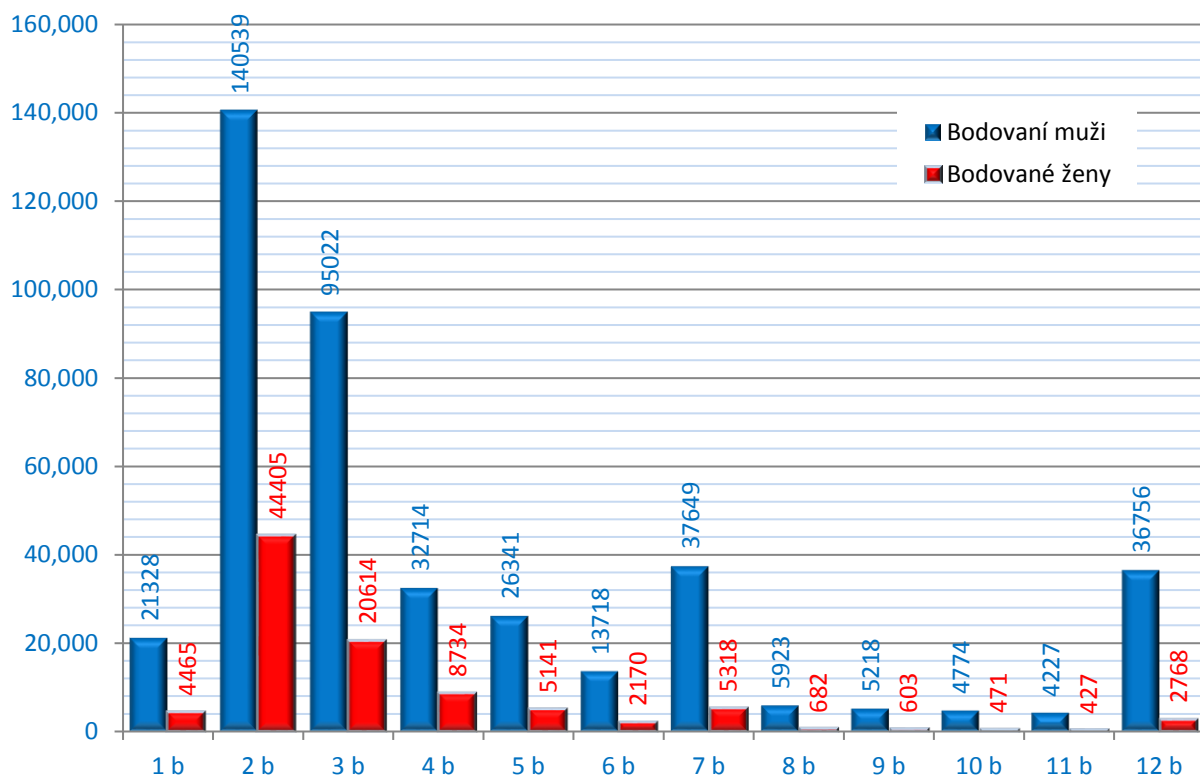
Příklad: řidičů s dvanácti body přibylo nejvíce v Moravskoslezském kraji (215) a ubylo v kraji Ústeckém (268).

Na následujícím grafu je znázorněno složení bodovaných řidičů podle počtu bodů. Největší skupinu řidičů tvoří ti, kteří mají na svém kontě dva body, následuje je skupina se třemi body a na třetím místě je skupina řidičů se sedmi body.

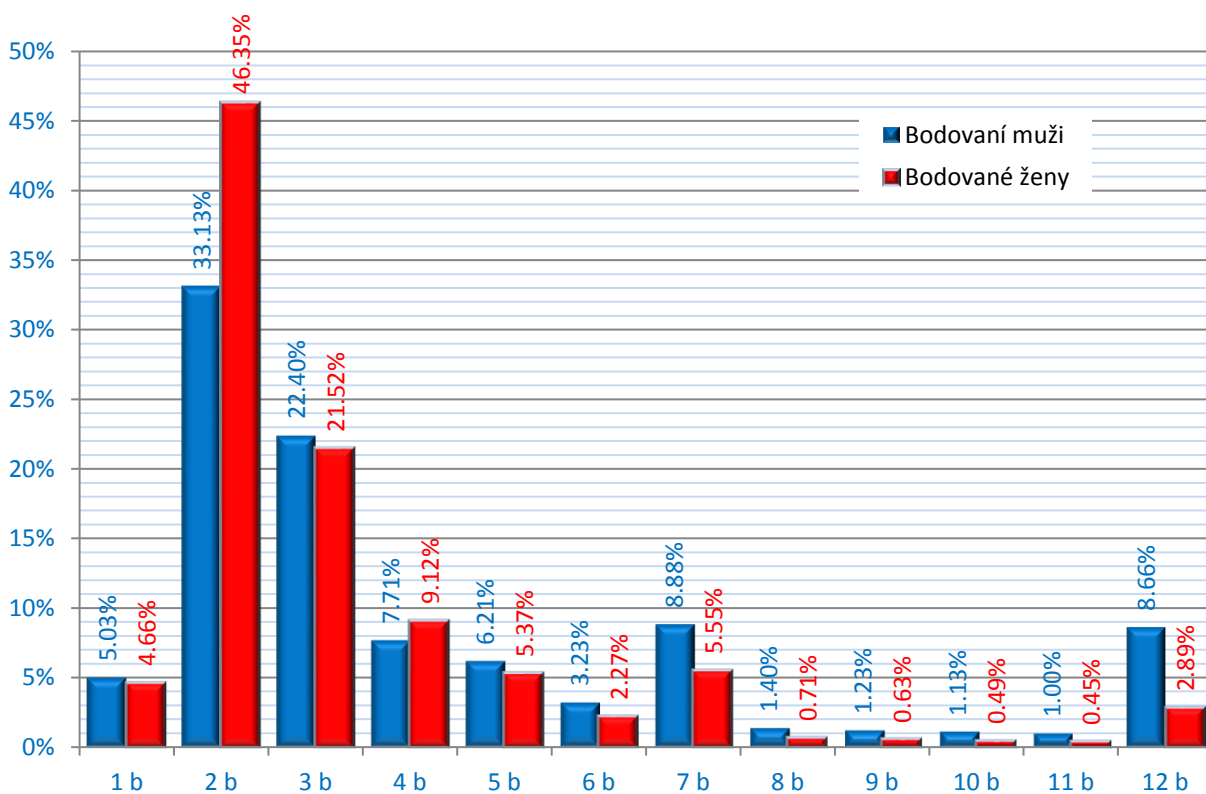


Graf 2 - složení bodovaných řidičů podle počtu bodů

Srovnání bodovaných řidičů podle pohlaví



Graf 3 - absolutní počty bodovaných řidičů - srovnání podle pohlaví



Graf 4 - přepoččet bodovaných řidičů - relativní vyjádření vzhledem k celkovému počtu řidičů daného pohlaví

Přehled bodovaných cizích státních příslušníků

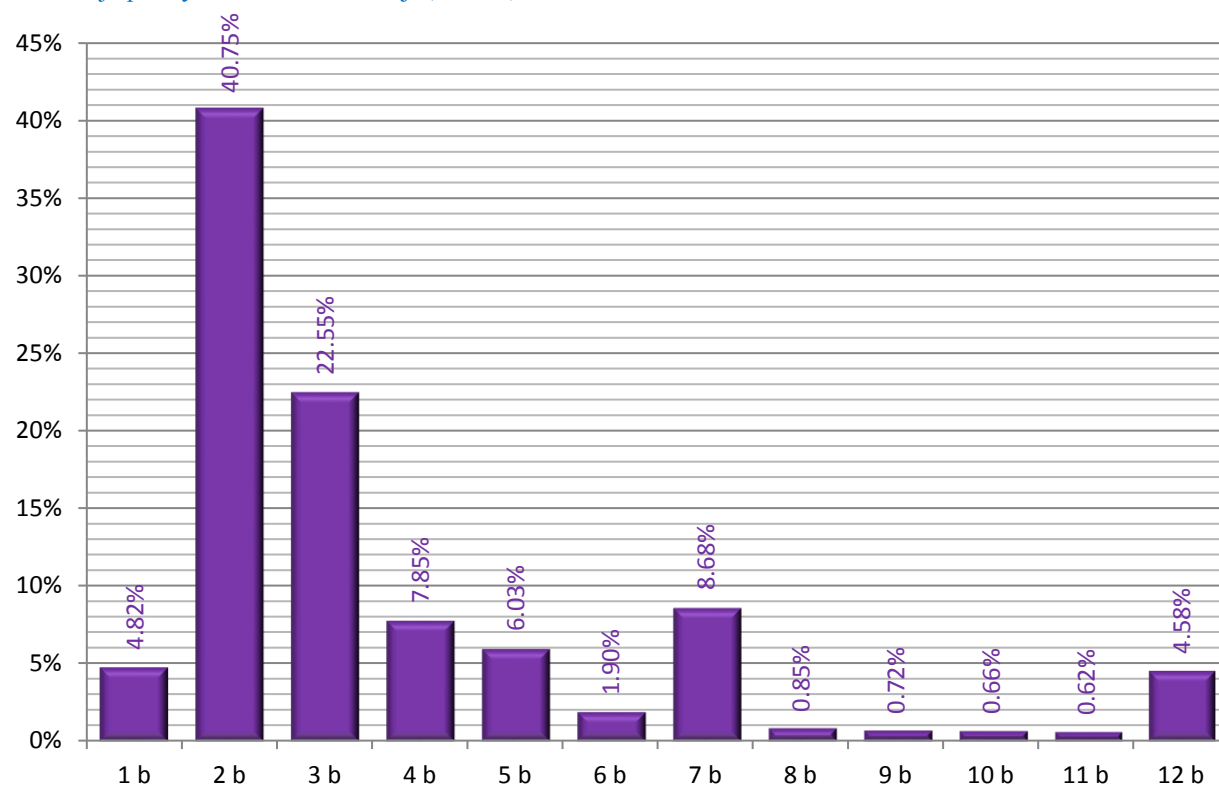
Body do bodového hodnocení řidičů se evidují nejen u řidičů - občanů ČR, ale i u cizích státních příslušníků.

Na základě výše uvedeného je v současné době evidováno 48 448 cizích státních příslušníků, kteří se dopustili přestupku (trestného činu) započítávaného do bodového hodnocení řidiče. Tento údaj vypovídá o tom, že se cizí státní příslušníci podílí na celkovém počtu bodovaných řidičů 9,32 %.

Tabulka 3 - přehled počtu bodovaných cizích státních příslušníků podle počtu bodů a krajů

Kraj	1 b	2 b	3 b	4 b	5 b	6 b	7 b	8 b	9 b	10 b	11 b	12 b	bodovaných řidičů	bod. řidičů ciz./ bod. řidičů celkem
Hl. m. Praha	623	2071	1337	848	766	184	752	96	86	78	63	455	7359	14,10%
Jihočeský	72	769	607	124	130	30	197	24	17	8	19	94	2091	6,09%
Jihomoravský	321	3414	2046	476	402	112	532	45	35	36	32	246	7697	13,64%
Karlovarský	73	751	329	165	83	33	153	14	13	13	8	154	1789	10,62%
Královéhradecký	93	1200	619	157	137	35	305	18	17	8	12	84	2685	10,25%
Liberecký	72	646	327	151	89	51	196	9	17	16	14	118	1706	7,38%
Moravskoslezský	199	2015	1337	275	288	74	362	34	24	26	24	190	4848	7,67%
Olomoucký	58	961	382	112	73	23	109	17	6	9	5	55	1810	6,77%
Pardubický	36	549	307	92	66	25	122	11	11	10	9	49	1287	5,05%
Plzeňský	165	1380	608	262	188	67	320	30	27	20	20	118	3205	11,21%
Středočeský	210	1854	1064	485	289	140	602	49	39	36	53	336	5157	7,51%
Ústecký	181	2099	690	359	178	66	245	35	34	31	17	204	4139	8,65%
Vysočina	119	1142	813	167	138	46	131	17	14	10	13	61	2671	10,66%
Zlínský	115	893	458	128	93	35	181	11	7	18	9	56	2004	7,91%
ČR	2337	19744	10924	3801	2920	921	4207	410	347	319	298	2220	48448	9,32%

Výrazně nadprůměrný údaj poměru bodovaných cizích státních příslušníků (v porovnání s počtem bodovaných řidičů celkem) lze zaznamenat v Hlavním městě Praze (14,10 %). Naopak nejnižší podíl cizích státních příslušníků vůči všem bodovaným řidičům je patrný v Pardubickém kraji (5,05 %).

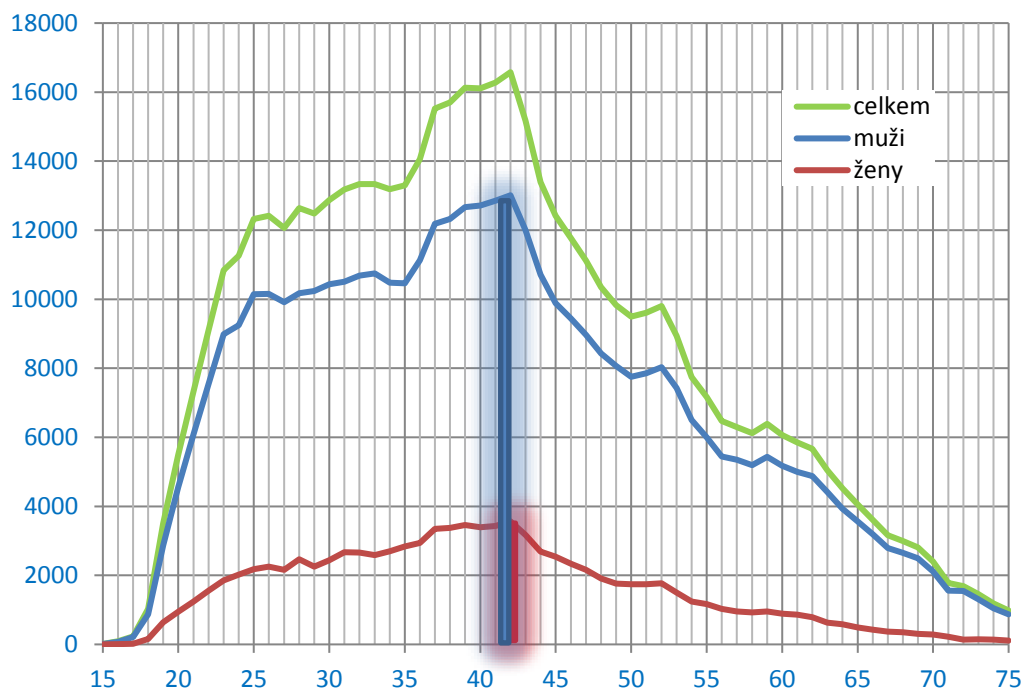


Graf 5 - srovnání stavů bodových kont cizích státních příslušníků

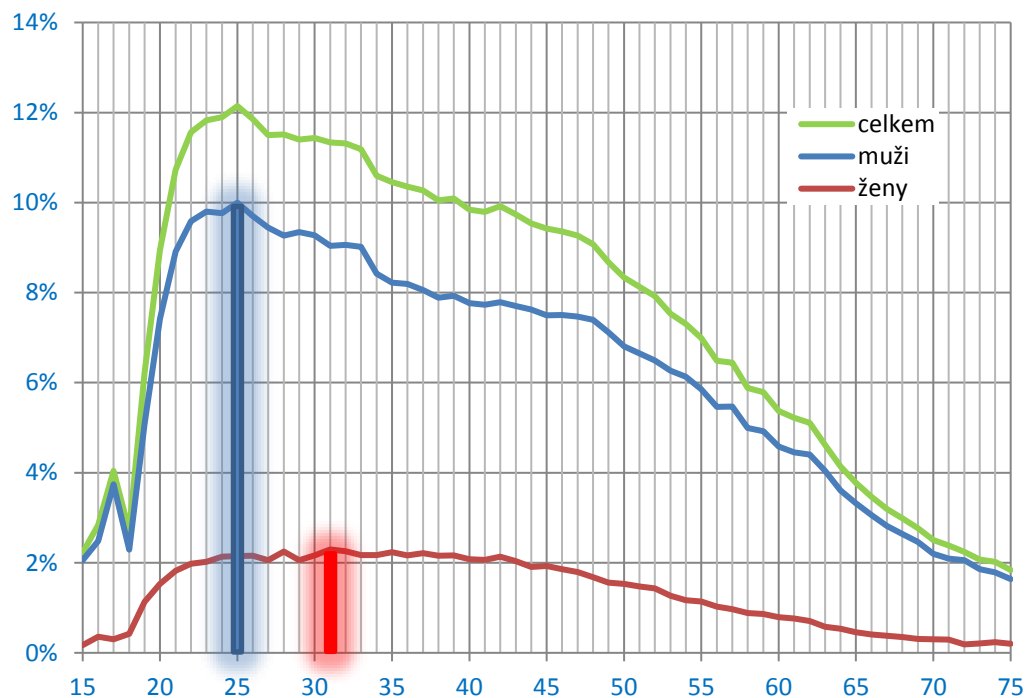
Rozložení počtu bodů cizích státních příslušníků odpovídá rozložení všech bodovaných řidičů. Nejvíce cizích státních příslušníků má na svém kontě 2 body, dále 3, 7 a poté 4 body.

Bodování řidiči podle věku

Největší skupinu bodovaných řidičů (skutečný počet) tvoří řidiči muži ve věku 42 let a řidičky ženy ve věku 42 let. Pokud vezmeme v úvahu celkový počet řidičů v určitém věku a k tomuto číslu vztáhneme počet bodovaných řidičů daného věku, pak v tomto případě můžeme konstatovat, že největší skupinu tvoří muži ve věku 25 let a ženy ve věku 31 let.



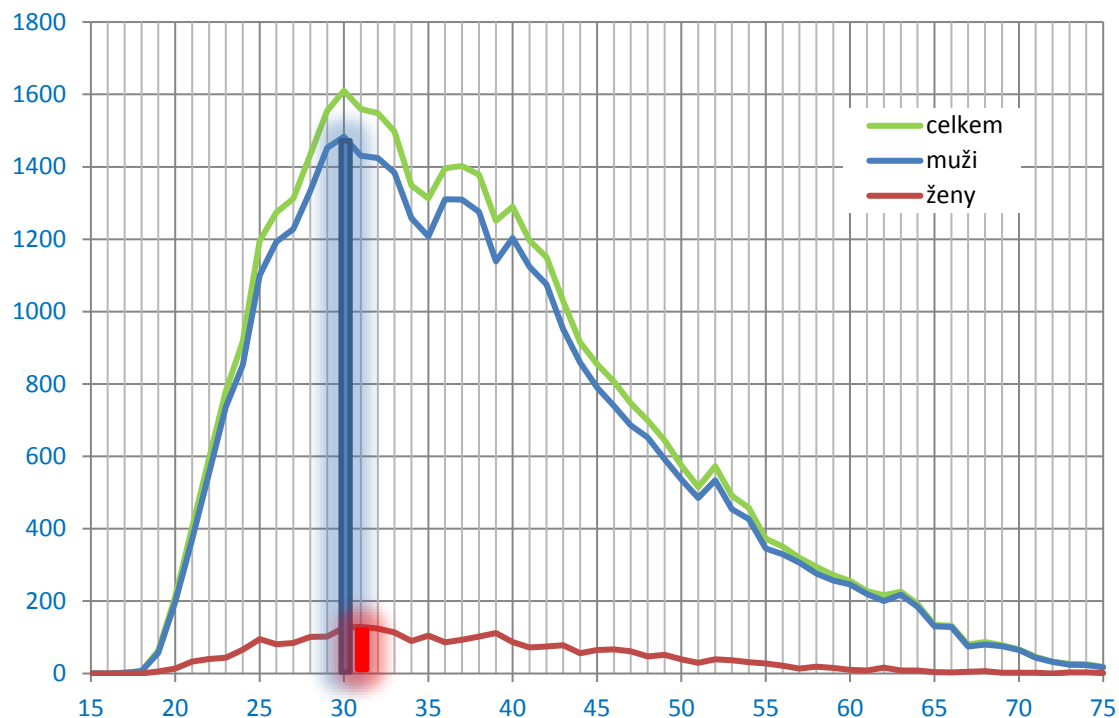
Graf 6 - absolutní počty bodovaných řidičů podle věku



Graf 7 - přepočítání na počty řidičů v daném věku

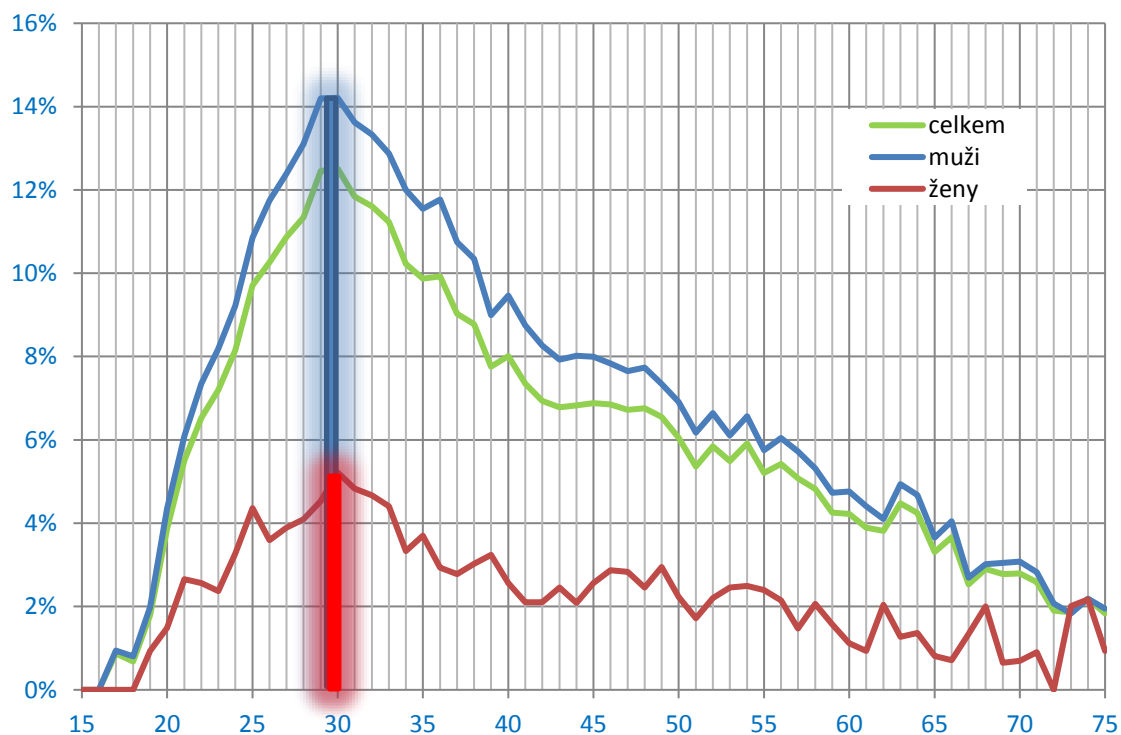
Dvanáctibodoví řidiči podle věku

Největší počet bodovaných řidičů, kteří mají na svém kontě 12 bodů, je ve věku 30 let. Nejvíce žen s dvanácti body je evidováno ve věku 31 let.



Graf 8 - celkové počty řidičů s dvanácti body podle věku

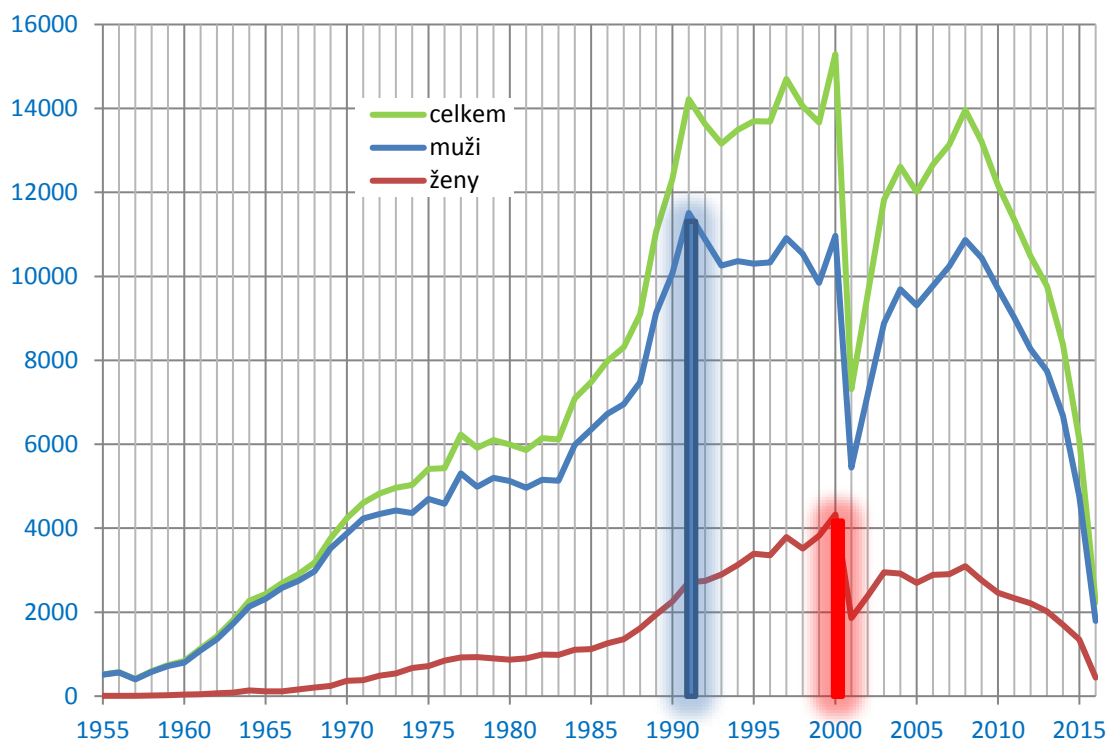
Největší skupinu řidičů s dvanácti body tvoří muži ve věku 30 let a ženy ve věku 31 let, obojí v případě přepočtu na celkový počet bodovaných řidičů daného pohlaví.



Graf 9 - podíl řidičů s dvanácti body na celkovém počtu bodovaných řidičů

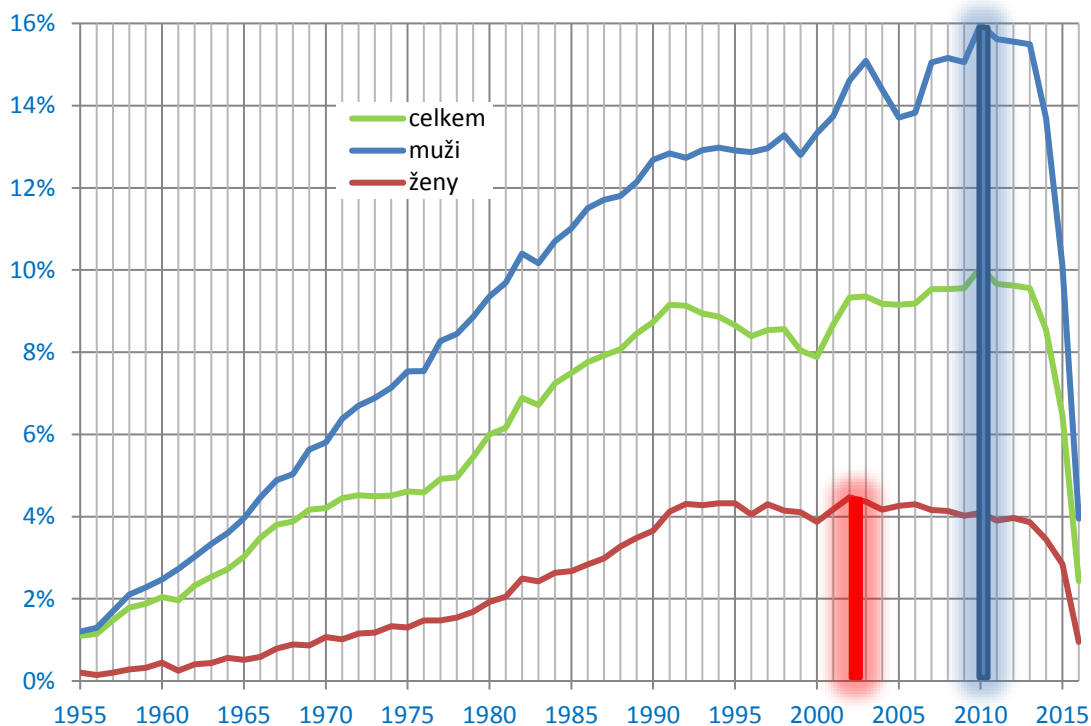
Bodování řidiči podle roku udělení řidičského oprávnění

Nejvíce bodovaných řidičů mužů je evidováno s rokem udělení řidičského oprávnění v roce 1991. Nejvíce bodovaných žen získalo řidičské oprávnění v roce 2000. Propad počtu bodovaných řidičů v roce 2001 je způsoben výrazným poklesem udělení nových řidičských oprávnění v roce 2001, kdy vstoupil v platnost nový silniční zákon.



Graf 10 - celkové počty bodovaných řidičů podle roku udělení řidičského oprávnění

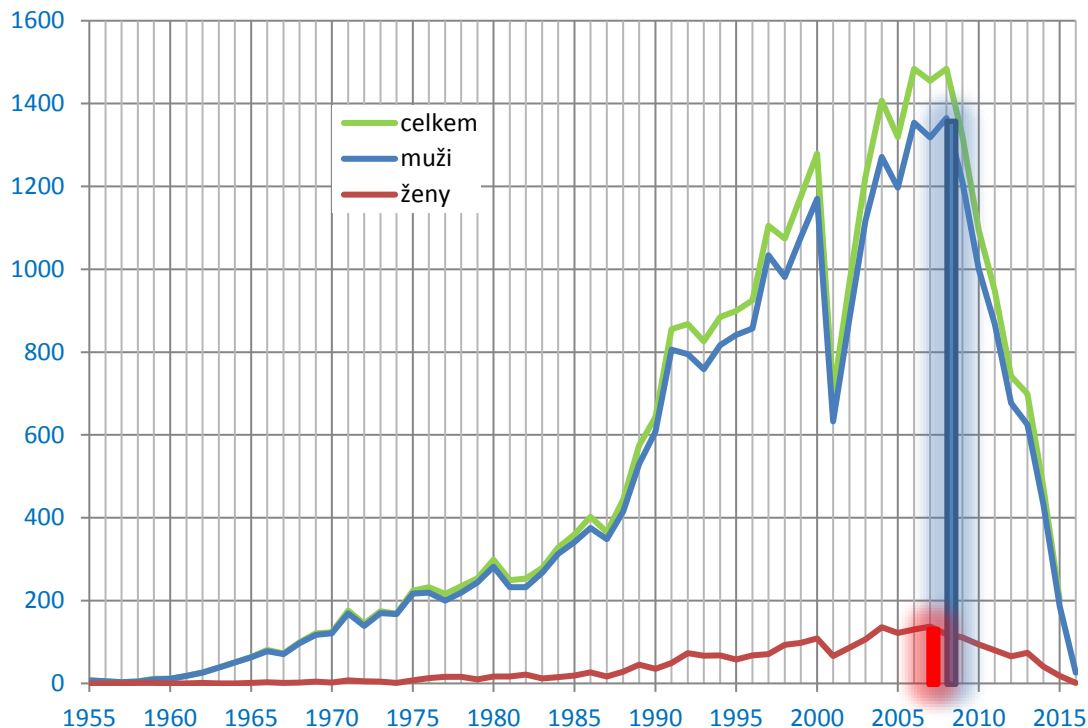
Největší skupinu bodovaných řidičů po přepočtu (v rámci pohlaví) tvoří muži s datem udělení řidičského oprávnění v roce 2010 a ženy s datem udělení řidičského oprávnění v roce 2002.



Graf 11 - zastoupení bodovaných řidičů podle roku udělení řidičského oprávnění

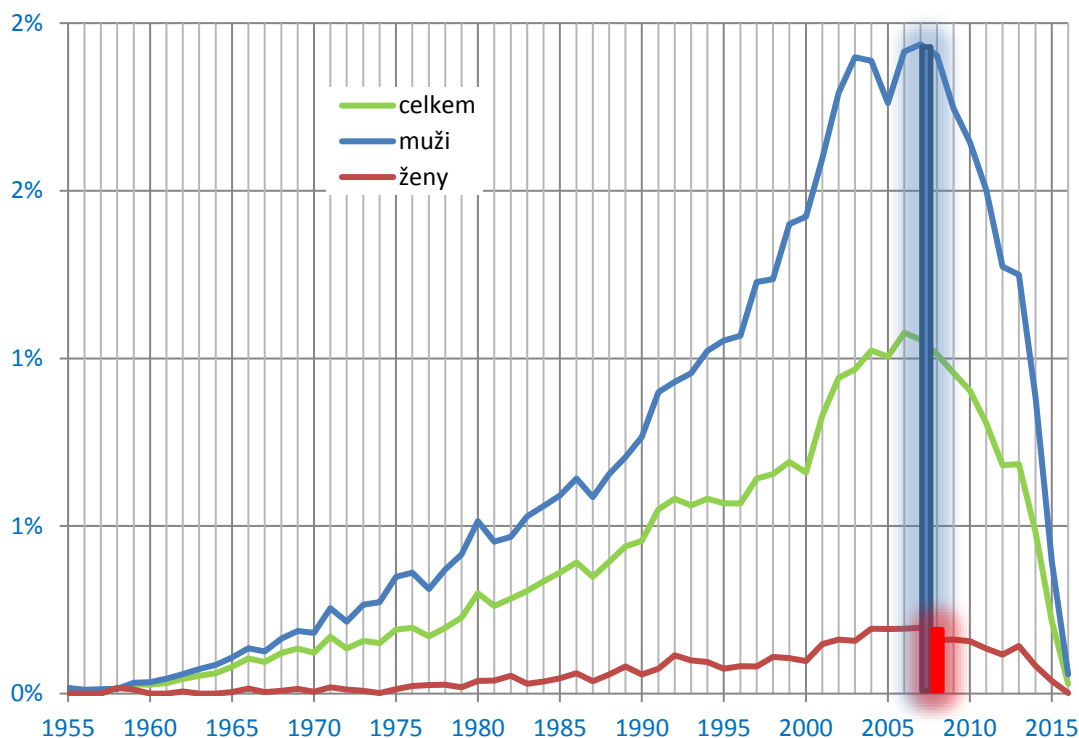
Dvanáctibodoví řidiči podle roku udělení řidičského oprávnění

Nejvíce dvanáctibodových řidičů je evidováno s rokem udělení řidičského oprávnění 2008. U žen tuto skupinu tvoří nejvíce řidiček s rokem udělení řidičského oprávnění 2007.



Graf 12 - celkové počty dvanáctibodových řidičů dle roku udělení řidičského oprávnění

Při přepočtu na všechny registrované řidiče (v rámci pohlaví) tvoří největší podíl dvanáctibodových řidičů ti, kterým bylo uděleno řidičské oprávnění v roce 2007 (v případě mužů i žen).



Graf 13 - zastoupení dvanáctibodových řidičů podle roku udělení řidičského oprávnění

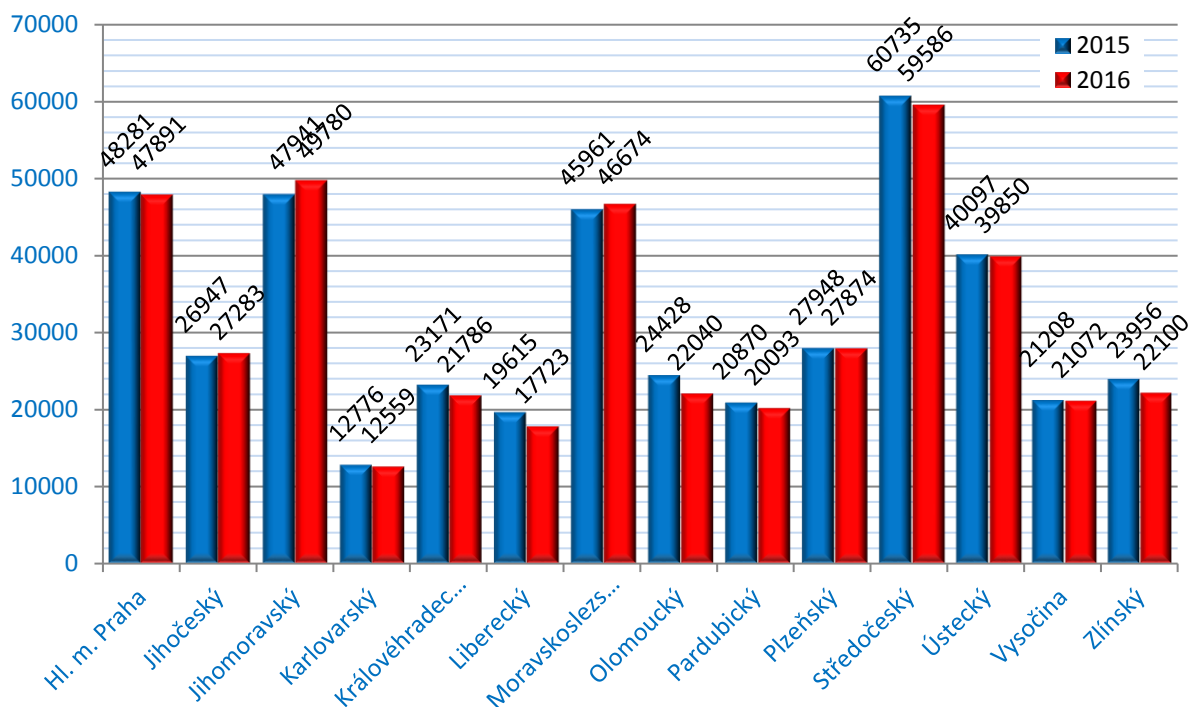
Odečítání 4 bodů

Podle § 123e odst. 1 písm. a) zákona č. 361/2000 Sb. řidiči, kterému nebyla ode dne uložení pokuty v blokovém řízení nebo nabytí právní moci rozhodnutí, na jehož základě mu byl v registru řidičů zaznamenán naposled stanovený počet bodů, pravomocně uložena sankce za přestupek nebo trest za trestný čin, spáchaný jednáním zařazeným do bodového hodnocení, po dobu 12 po sobě jdoucích kalendářních měsíců, se odečtou 4 body z celkového počtu dosažených bodů.

V ČR byly odečteny max. 4 body za poslední rok celkem 436 311 řidičům.

Tabulka 4 - odečítání bodů v jednotlivých krajích za poslední 2 roky

Kraj	2015	2016	rozdíl
Hl. m. Praha	48281	47891	-390
Jihočeský	26947	27283	336
Jihomoravský	47941	49780	1839
Karlovarský	12776	12559	-217
Královéhradecký	23171	21786	-1385
Liberecký	19615	17723	-1892
Moravskoslezský	45961	46674	713
Olomoucký	24428	22040	-2388
Pardubický	20870	20093	-777
Plzeňský	27948	27874	-74
Středočeský	60735	59586	-1149
Ústecký	40097	39850	-247
Vysočina	21208	21072	-136
Zlínský	23956	22100	-1856
ČR	443934	436311	-7623

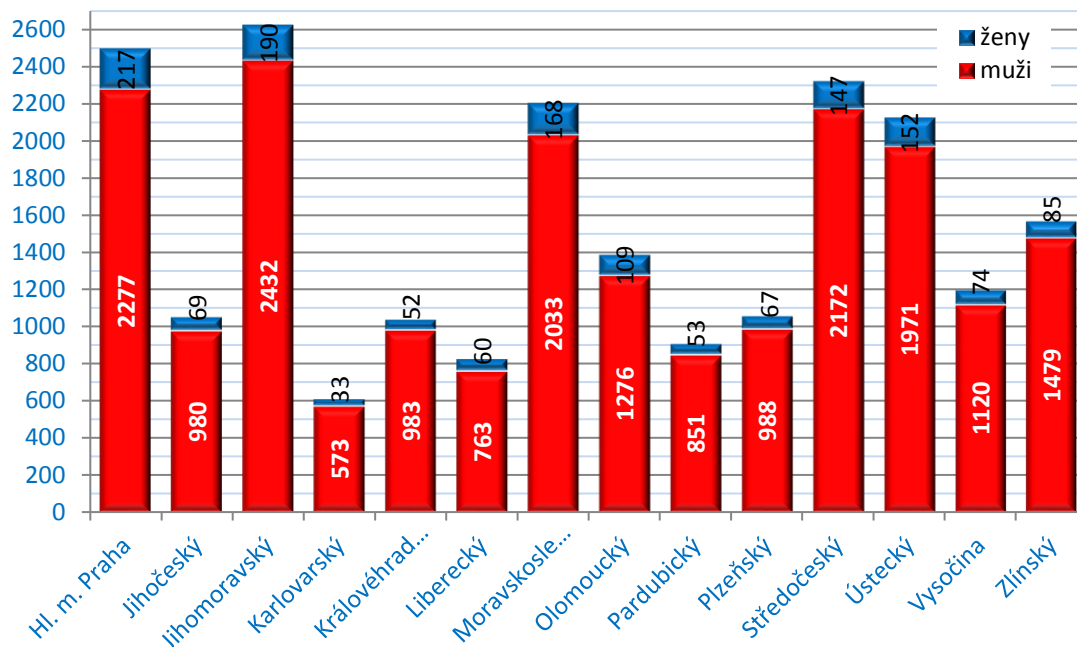


Graf 14 - přehled odečtů 4 bodů podle krajů za poslední 2 roky

Odečítání 3 bodů - školení bezpečné jízdy

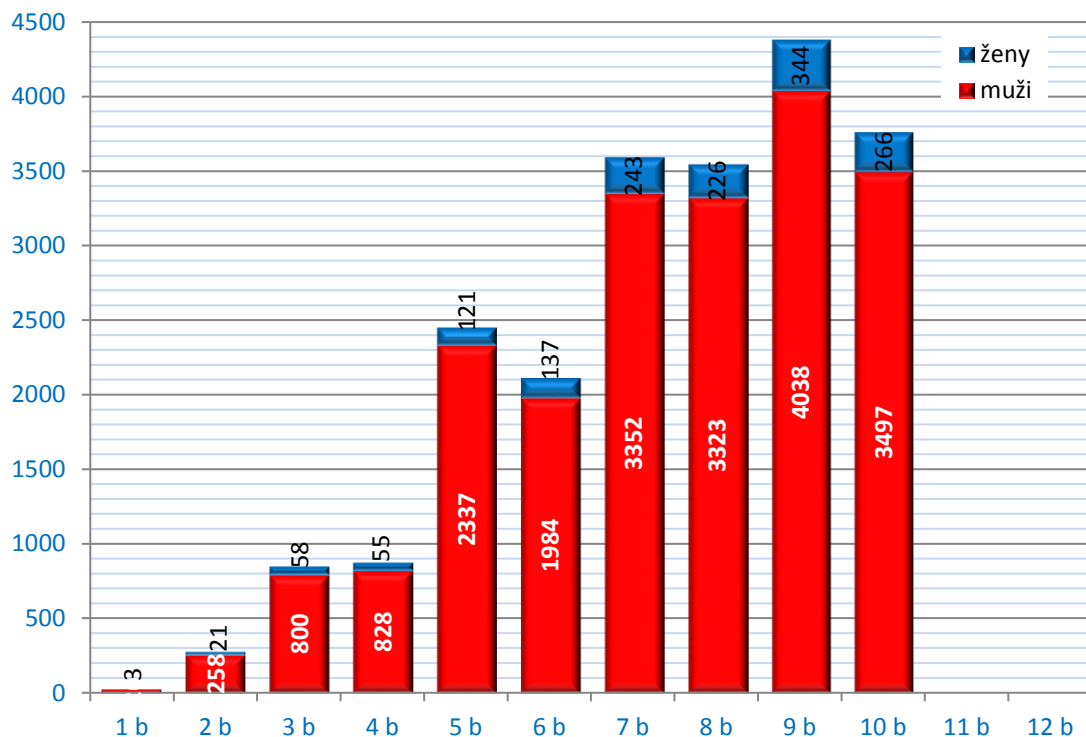
Od 1. 9. 2008 je možné absolvovat tzv. „školení bezpečné jízdy“, což je dobrovolné školení pro řidiče, kteří mají na svém bodovém kontě zaznamenány body. Školení se mohou zúčastnit řidiči, kteří nemají ke dni podání žádosti o účast na školení v registru řidičů zaznamenáno více než 10 bodů za porušení právních předpisů, ohodnocených méně než šesti body za jeden přestupek. Více informací o odečtu 3 bodů je obsahem ustanovení v § 123e, zákona 361/2000 Sb., o provozu na pozemních komunikacích a o změnách některých zákonů (zákon o silničním provozu).

V období 1. 1. 2016 - 31. 12. 2016 podalo obecním úřadům obcí s rozšířenou působností žádost na základě potvrzení o ukončeném školení bezpečné jízdy celkem 2114 řidičů, kterým následně vznikl nárok na odečet 3 bodů.



Graf 15 - celkový počet proškolených řidičů v jednotlivých krajích od 09/2008

Graf 16 zobrazuje počty řidičů, kteří absolvovali školení bezpečné jízdy s následným odečtem bodů podle stavu bodového konta před absolvováním školení. Hodnoty ukazují i zájem řidičů, kteří mají na svém kontě méně než 3 body a přesto se přihlásili na školení bezpečné jízdy a následně požádali o odečet 3 bodů. Celkem tak již učinilo 308 řidičů.

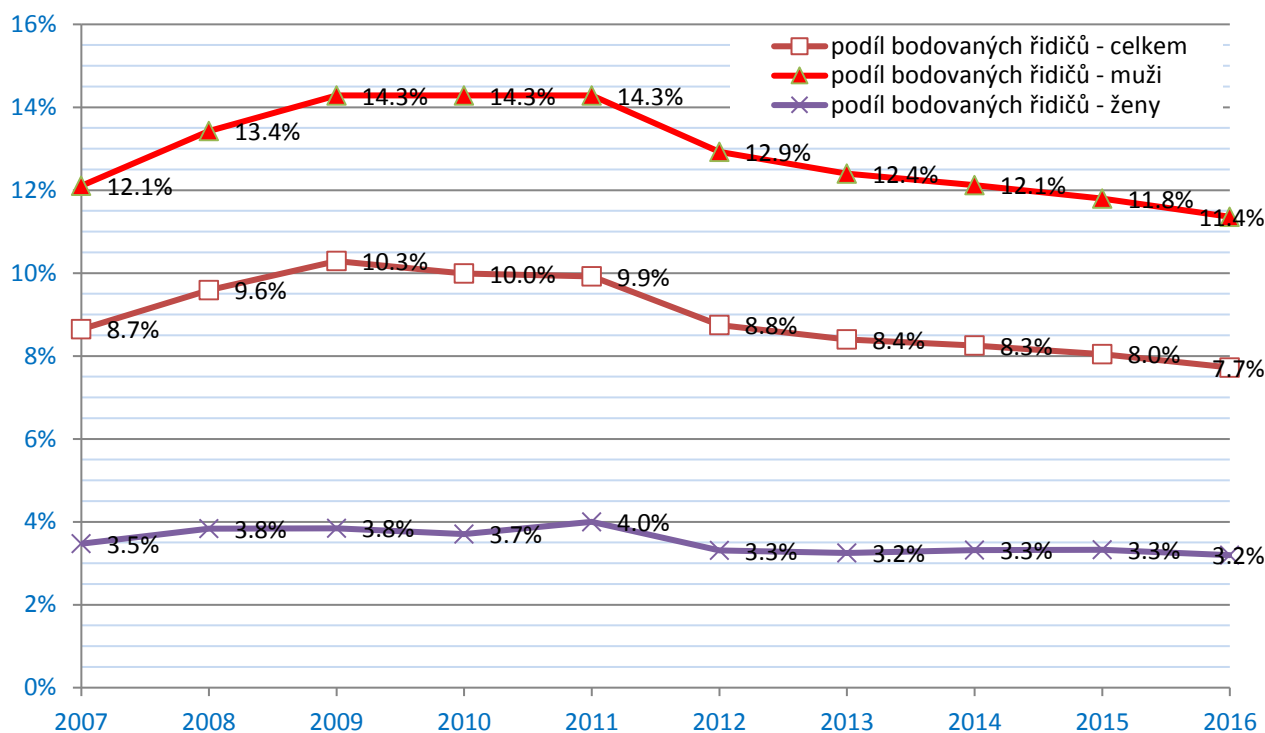


Graf 16 - počty proškolených řidičů podle stavu bodového konta před školením

Porovnání meziročních trendů

Systém bodového hodnocení přestupků a trestných činů proti bezpečnosti provozu na pozemních komunikacích spáchanými řidiči motorových vozidel byl zaveden od 1. 7. 2006 na základě zákona č. 411/2005 Sb., kterým se mění zákon č. 361/2000 Sb., o provozu na pozemních komunikacích. Za toto více než desetileté období se již mohly projevit v dostatečné míře obecné vývojové trendy, týkající se rozložení počtu bodovaných řidičů, přestupků a trestných činů.

Po počátečním nárůstu podílu bodovaných řidičů se jejich podíl v podstatě stabilizoval v letech 2009 - 2011 (14 % muži, 4 % ženy, 10 % celkem) a poté začal pomalu klesat. Mohlo by se z toho soudit, že zavedení systému bodového hodnocení má svůj smysl pro udržení dlouhodobého trendu snižování počtu závažných následků dopravních nehod. Je také zřejmé, že ženy jsou lepšími a ukázněnějšími řidiči na základě faktu, že podíl bodovaných žen mezi řidičkami je téměř čtyřnásobně nižší, než je to v případě mužů. Ačkoliv podíl žen - řidiček je asi 45 % v roce 2016 (40 % v roce 2007) na celkové řidičské populaci, podíl bodovaných žen - řidiček je jen 18,5 % (mezi bodovanými) a podíl 12-bodových pouhých 7 % (mezi 12-bodovými).



Graf 17 - vývoj podílu bodovaných řidičů celkem, muži, ženy (2007 - 2016)

Tabulka 5 - meziroční vývoj základních ukazatelů mezi roky 2015 a 2016 (k 31.12.)

	2015			2016		
	celkem	muži	ženy	celkem	muži	ženy
počet řidičů	6701618	3734857	2966761	6733016	3734941	2998075
podíl (%)		55,73	44,27		55,47	44,53
počet bodovaných	539277	440716	98561	520007	424209	95798
podíl z řidičů (%)	8,05	11,80	3,32	7,72	11,36	3,20
podíl z bodovaných (%)		81,72	18,28		81,58	18,42
počet 12-bodových	39507	36851	2656	39524	36756	2768
podíl z řidičů (%)	0,59	0,99	0,09	0,59	0,98	0,09
podíl z bodovaných (%)	7,33	8,36	2,69	7,60	8,66	2,89
podíl z 12-bodových (%)		93,28	6,72		93,00	7,00
bodování řidiči cizinci	48857			48448		
podíl z bodovaných (%)	9,06			9,32		