

Správa železnic v roce 2022

Správa železnic v roce 2021

Správa železnic v roce 2021

Startovala s rozpočtem 53 mld. Kč.
Nakonec hospodařila s rekordní částkou
60 mld. Kč.

Celkem 37 mld. Kč vyhrazeno pro
investice. Významnou část přes 20 mld. Kč
tvořily dotace z fondů EU (OPD, CEF, RRF).

Modernizace železniční infrastruktury, výpravních budov a přejezdů v roce 2021

- Dokončila se modernizace 97 km tratí (Elektrizace a zkapacitnění Uničov – Olomouc, Modernizace Praha hl. n. – Praha-Hostivař, Optimalizace Beroun – Králův Dvůr, Prodloužení podchodů ve stanici Praha hl. n.).
- Rekonstrukcí prošlo 73 výpravních budov za 2 mld. Kč (Strakonice, Křižanov, Třebíč, Hanušovice).
- Modernizací prošlo 186 přejezdů v celkových nákladech 1,9 mld. Kč. (Na 108 přejezdech se zvýšil stupeň zabezpečení. Všechny přejezdy na silnicích I. třídy vybaveny závorami).



Rozpočet Správy železnic

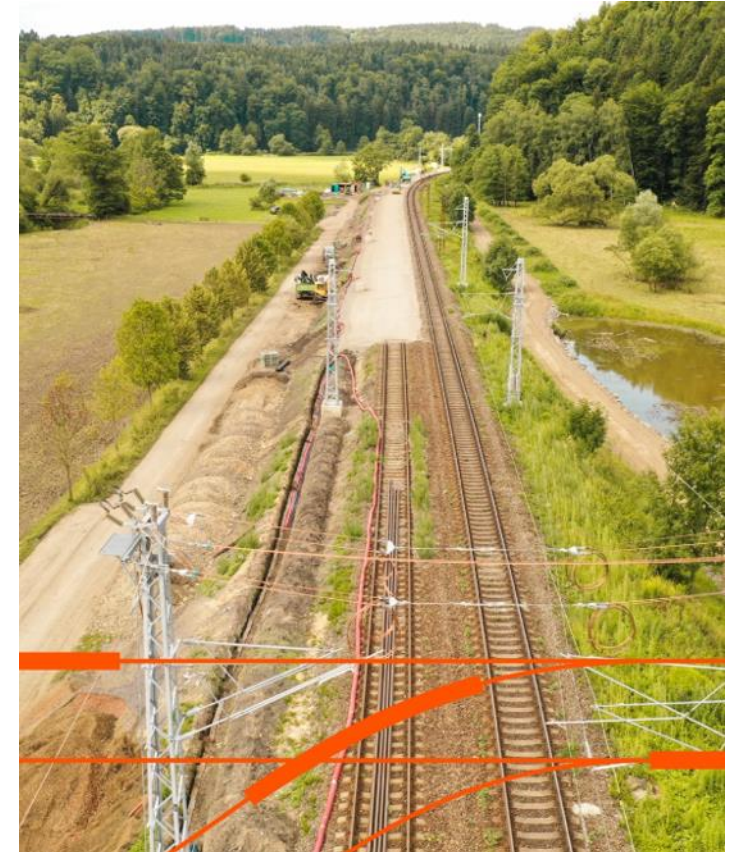
Správa železnic v roce 2022

pracuje s částkou 53 mld. Kč. Konečný objem je vázán na schválení státního rozpočtu.

Tvoří se detailní plán investičních i opravných prací pro přípravu i realizaci.

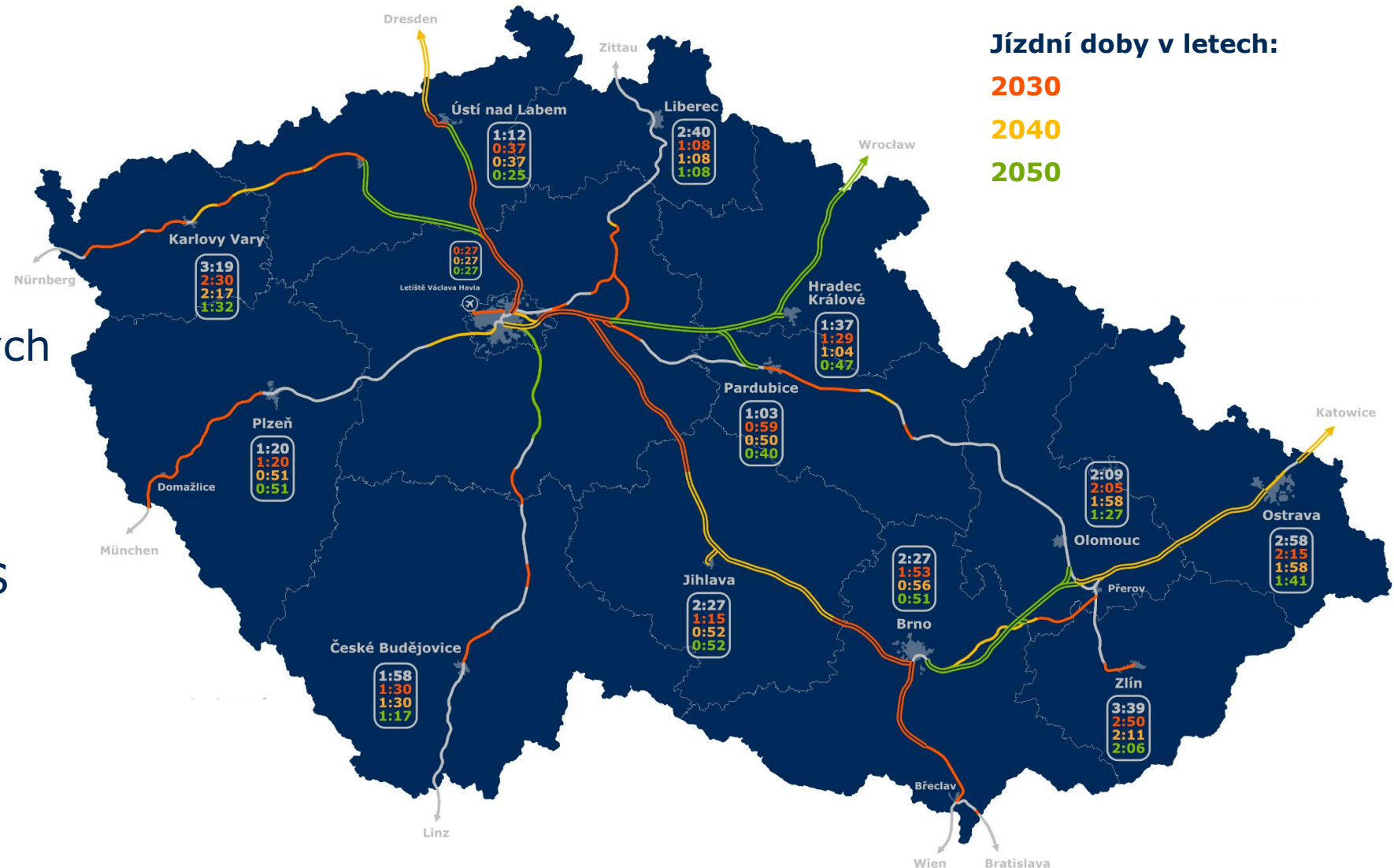
Priority Správy železnic

- Modernizace a výstavba tranzitních železničních koridorů (I. a IV. koridor)
- Modernizace železničních uzlů a stanic (Pardubice, Plzeň, Vsetín)
- Zvýšení bezpečnosti železniční dopravy (GSM-R, ETCS, modernizace přejezdů)
- Rozvoj digitalizace a technologií (technické mapy)
- Využití obnovitelných zdrojů a inovací (fotovoltaika, vodíkový pohon)
- Efektivní využití evropských finančních prostředků (zařazení VRT Via Vindobona (Berlín – Vídeň) a Vídeň – Ostrava do hlavní sítě TEN-T)



Modernizace železniční sítě a výstavba VRT

- dostupnost rychlé dopravy pro minimálně 75% obyvatel ČR
- dostupnost krajských měst z Prahy do 2 hodin
- rozsáhlé investiční akce nad rámec RS
- SP VRT další modernizaci železniční sítě zohledňovaly



Propojení železničních sítí a terminály



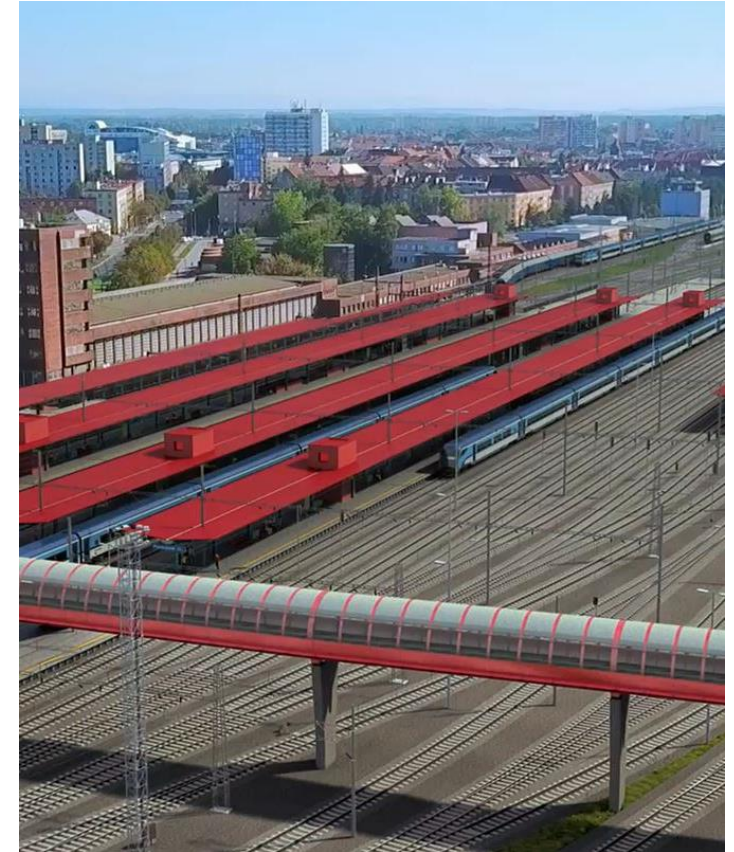
Komplexní využití železniční sítě



- rychlosti na VRT: minimální rychlost 200 km/h, provozní rychlost 320 km/h
- spoje využívající výhradně VRT:
 - **komerční expresní vlaky pro dálkovou dopravu (SPRINTER) 320 km/h**
 - **expresní vlaky pro dálkovou dopravu 320 km/h**
- spoje přejíždějící mezi konvenční a vysokorychlostní železnicí:
 - **rychlíkové spoje obsluhující mezilehlé regiony 230 až 250 km/h**
 - **meziregionální rychlé spoje využívající zbytkovou kapacitu VRT 200 km/h**

Klíčové stavby/projekty

- Nejvýznamnější probíhající investiční akce
 - **Brno – Adamov – Blansko (více staveb)**
 - **Modernizace uzlu Pardubice**
 - **Velim – Poříčany**
 - **Pardubice-Rosice n. L. – Stéblová**
 - **Ústí nad Orlicí – Brandýs nad Orlicí**
 - **Modernizace IV. koridoru (Sudoměřice – Votice, Soběslav – Doubí)**
 - **Uzel Plzeň, 5. stavba Lobzy – Koterov**
 - **Mstětice – Praha-Vysočany**
 - **Stanice Vsetín**
- Investice ve fázi výběru zhotovitele
 - **Dokončení I. žel. koridoru Lanžhot – Kúty**
 - **Modernizace Praha-Bubny – Praha-Výstaviště**



Rekonstrukce a opravy výpravních budov a přejezdů

- V roce 2022 budou bez omezení pokračovat **rekonstrukce 53 objektů**:
 - **Praha hl. n.**
 - **České Budějovice**
 - **Plzeň**
 - **Beroun**
 - **Pardubice**
 - **Opava západ**
- Nadále bude probíhat příprava modernizací a oprav:
 - **Praha-Radotín**
 - **Plzeň-Jižní Předměstí**
- Dokončí se rozpracované akce u minimálně 150 **železničních přejezdů** a zahájí se realizace dalších. Aktuálně je na modernizaci přejezdů **v roce 2022** vyčleněna částka cca **2,4 mld. Kč**.



