



Rok 2015

INFORMACE  
o stavu bodového systému  
v České republice

## BODOVANÍ ŘIDIČI



Ministerstvo dopravy

Počet bodovaných řidičů, počet dvanáctibodových řidičů.....	3
Přírůstky bodů za poslední rok, složení udělených bodů.....	4
Srovnání bodovaných řidičů podle pohlaví.....	5
Přehled bodovaných cizích státních příslušníků.....	6
Bodování řidiči podle věku.....	7
Dvanáctibodoví řidiči podle věku.....	8
Bodování řidiči podle roku udělení řidičského oprávnění.....	9
Dvanáctibodoví řidiči podle roku udělení řidičského oprávnění.....	10
Odečítání 4 bodů.....	11
Odečítání 3 bodů - školení bezpečné jízdy.....	12

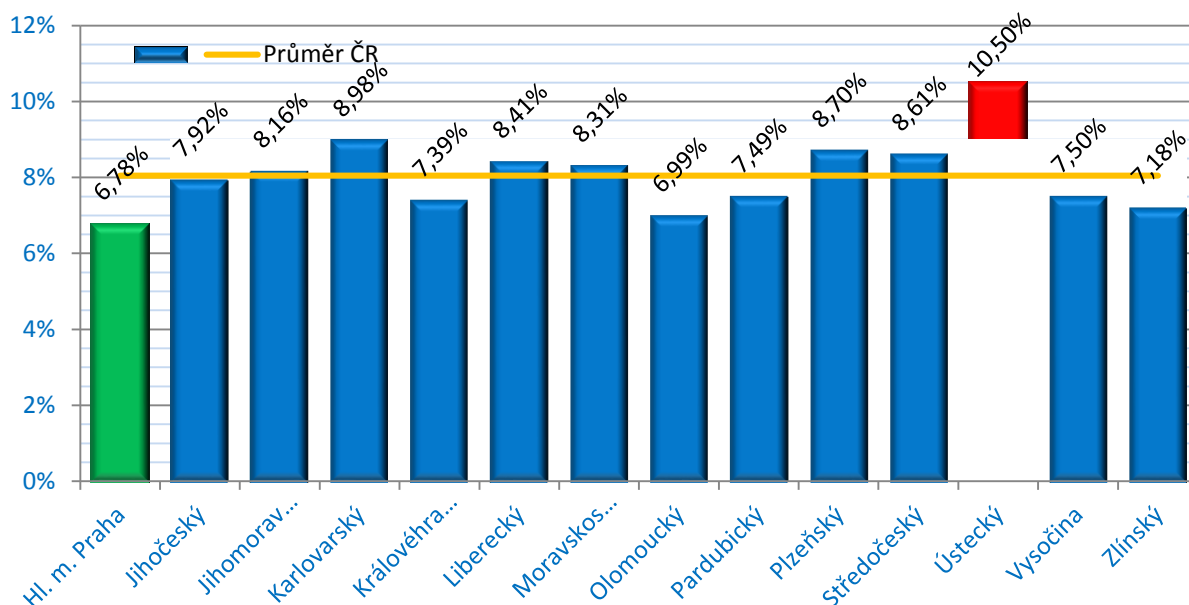
## Počet bodovaných řidičů, počet dvanáctibodových řidičů

Obecními úřady obcí s rozšířenou působností (ORP) bylo v prosinci 2015 (stav k 31. 12. 2015) v centrálním registru řidičů evidováno 539 277 řidičů, kteří se dopustili přestupku (trestného činu) započítávaného do bodového hodnocení řidiče. Takový řidič má tedy na svém kontě alespoň jeden bod. Toto množství řidičů odpovídá 8,05 % všech registrovaných řidičů, tzn. každý cca 12. řidič je bodovaný.

Tabulka 1 - přehled počtů bodovaných řidičů podle krajů a počtu bodů

Kraj	1 b	2 b	3 b	4 b	5 b	6 b	7 b	8 b	9 b	10 b	11 b	12 b	bodova- ných řidičů	bodova- ných řidičů / celkem řidičů
Hl. m. Praha	3341	21762	10896	5198	4025	1776	4181	783	697	576	499	4060	57794	6,78%
Jihočeský	1666	11562	8610	2454	1978	1099	2656	426	415	346	292	2182	33686	7,92%
Jihomoravský	2844	23227	12986	4518	3790	1703	4959	708	669	541	438	3421	59804	8,16%
Karlovarský	758	4733	3967	1308	1026	596	1528	255	217	205	196	1822	16611	8,98%
Královéhradecký	1230	9890	5610	2169	1497	785	2454	323	328	270	227	1825	26608	7,39%
Liberecký	1112	7019	5457	1893	1279	780	1936	306	263	282	211	2137	22675	8,41%
Moravskoslezský	2843	20679	13611	4688	3618	1729	5569	722	685	617	618	4919	60298	8,31%
Olomoucký	1353	9850	5951	2140	1480	883	2466	368	328	296	239	1960	27314	6,99%
Pardubický	1024	9413	5830	1988	1314	774	1982	281	264	241	185	1385	24681	7,49%
Plzeňský	1823	11843	7511	2738	2234	1143	2457	470	399	326	282	2276	33502	8,70%
Středočeský	3298	25382	16949	5967	4249	2588	5645	971	905	812	642	5494	72902	8,61%
Ústecký	2208	17100	10746	4577	3152	1854	3892	891	692	579	635	5188	51514	10,50%
Vysočina	1240	8867	6895	1764	1652	901	1622	283	271	199	138	1307	25139	7,50%
Zlínský	1707	9477	6126	1850	1663	826	2515	283	305	272	194	1531	26749	7,18%
ČR	26447	190804	121145	43252	32957	17437	43862	7070	6438	5562	4796	39507	539277	8,05%

Při přepočtu na registrované řidiče je zřejmé, že nejvyšší podíl bodovaných řidičů je v **Ústeckém kraji**, nejnižší naopak v **Praze**.



Graf 1 - počty bodovaných řidičů v jednotlivých krajích

Celkem bylo k 31. 12. 2015 evidováno 39 507 dvanáctibodových řidičů, což je 7,33 % bodovaných řidičů a 0,59 % všech registrovaných řidičů. Z celkového počtu dvanáctibodových řidičů bylo evidováno 36 851 (93,28 %) mužů a 2 656 (6,72 %) žen.

Poměr všech registrovaných řidičů podle pohlaví je celkem ustálený. Tvoří ho cca 55,73 % mužů a 44,27 % žen. Poměr bodovaných mužů a žen je od poměru všech řidičů významně odlišný - tvoří ho v současnosti 81,72 % mužů a 18,28 % žen. Rozdíly mezi poměry bodovaných mužů a žen v jednotlivých krajích jsou nevýznamné (poměr mužů je mezi 79,45 % a 84,06 %).

## Přírůstky bodů za poslední rok, složení udělených bodů

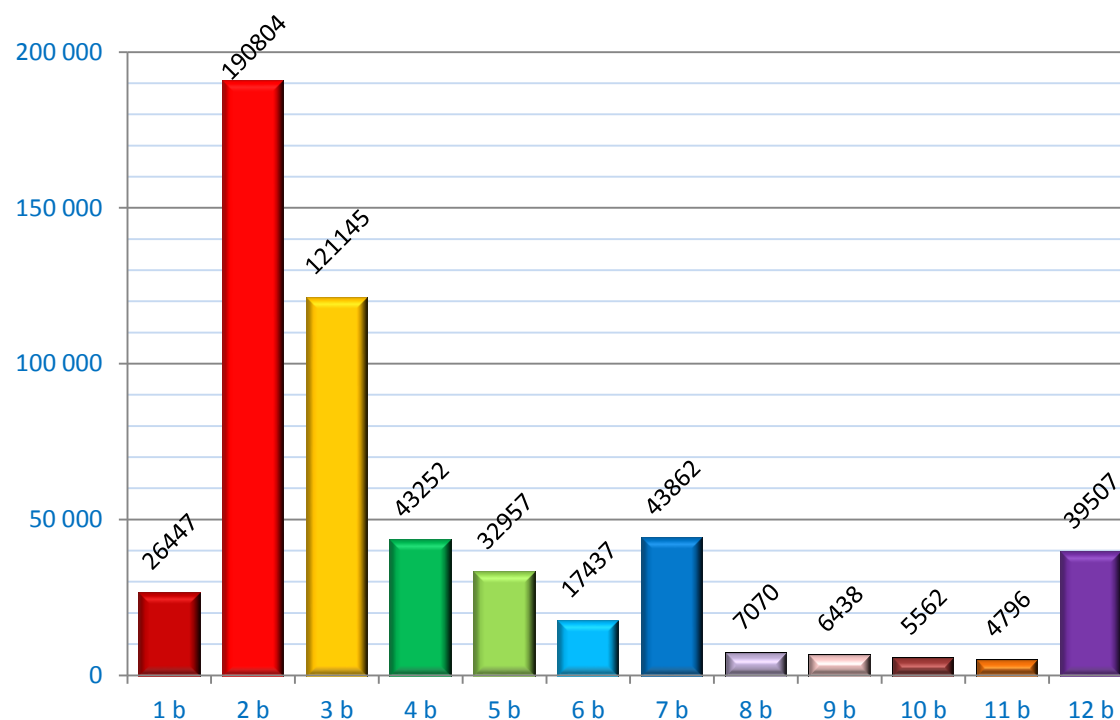
Tabulka 2 - tabulka přírůstků bodů

Kraj	1 b	2 b	3 b	4 b	5 b	6 b	7 b	8 b	9 b	10 b	11 b	12 b	bodova- ných řidičů
Hl. m. Praha	-231	32	-731	-179	-195	-111	11	-15	-40	-17	-3	179	-1300
Jihočeský	60	188	119	31	-151	13	172	11	52	-5	9	157	656
Jihomoravský	-724	1916	-30	22	109	-34	231	7	-29	-71	-6	-17	1374
Karlovarský	-32	-74	-130	-26	43	-78	90	-41	6	-15	-19	-19	-295
Královéhradecký	-63	-1379	-268	-139	-126	-56	151	-36	-21	-32	-8	70	-1907
Liberecký	4	-1557	84	-155	-151	-78	-47	-77	-29	4	-41	22	-2021
Moravskoslezský	1	120	1178	-56	-140	94	98	-85	-42	0	45	241	1454
Olomoucký	-115	-1486	-458	-286	-235	-64	12	-33	-49	-15	-30	57	-2702
Pardubický	-109	-557	364	-198	-55	-19	-69	-33	-38	6	8	31	-669
Plzeňský	-31	-572	2	-96	-85	27	-45	10	-3	-19	2	-8	-818
Středočeský	-239	-1110	-167	-192	-12	-133	158	-95	-22	-32	-28	164	-1708
Ústecký	58	-628	-731	-82	166	-188	-16	-40	-21	-1	37	117	-1329
Vysočina	11	215	-276	-98	53	-3	-32	-4	-18	-30	-28	51	-159
Zlínský	-102	-1061	128	-315	-416	-3	-22	-79	-58	-38	-15	32	-1949
ČR	-1512	-5953	-916	-1769	-1195	-633	692	-510	-312	-265	-77	1077	-11373

Tabulka přírůstků bodů srovnává absolutní počty bodů v kategoriích a krajích. Zvýrazněné hodnoty se váží ke konkrétnímu sloupci, tedy ke kategorii. Je tak možné určit, kde došlo k nejmenšímu (zeleně) nebo největšímu (červeně) přírůstku bodů. Záporné hodnoty znamenají, že v dané kategorii došlo ve srovnání s minulým rokem k úbytku řidičů s daným počtem bodů.

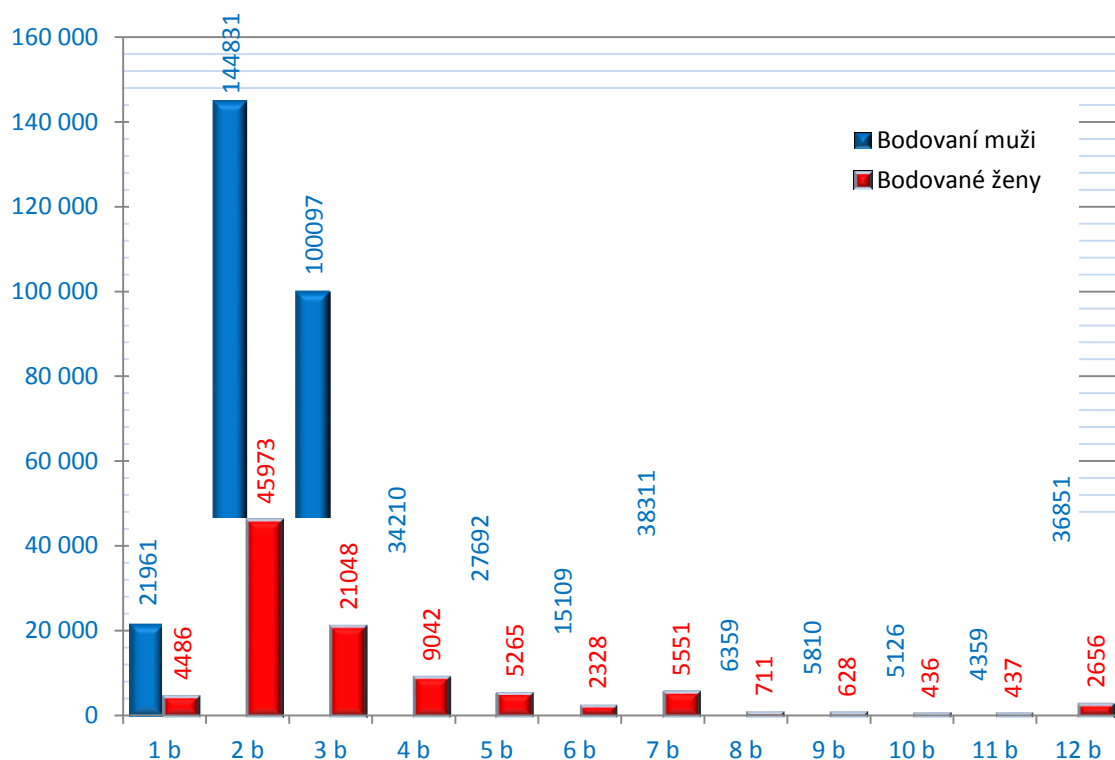
*Příklad: řidičů s dvanácti body přibýlo nejvíce v Moravskoslezském kraji (241) a ubylo v kraji Karlovarském (19).*

Na následujícím grafu je znázorněno složení bodovaných řidičů podle počtu bodů. Největší skupinu řidičů tvoří ti, kteří mají na svém kontě dva body, následuje je skupina se třemi body a na třetím místě je skupina řidičů se sedmi body.

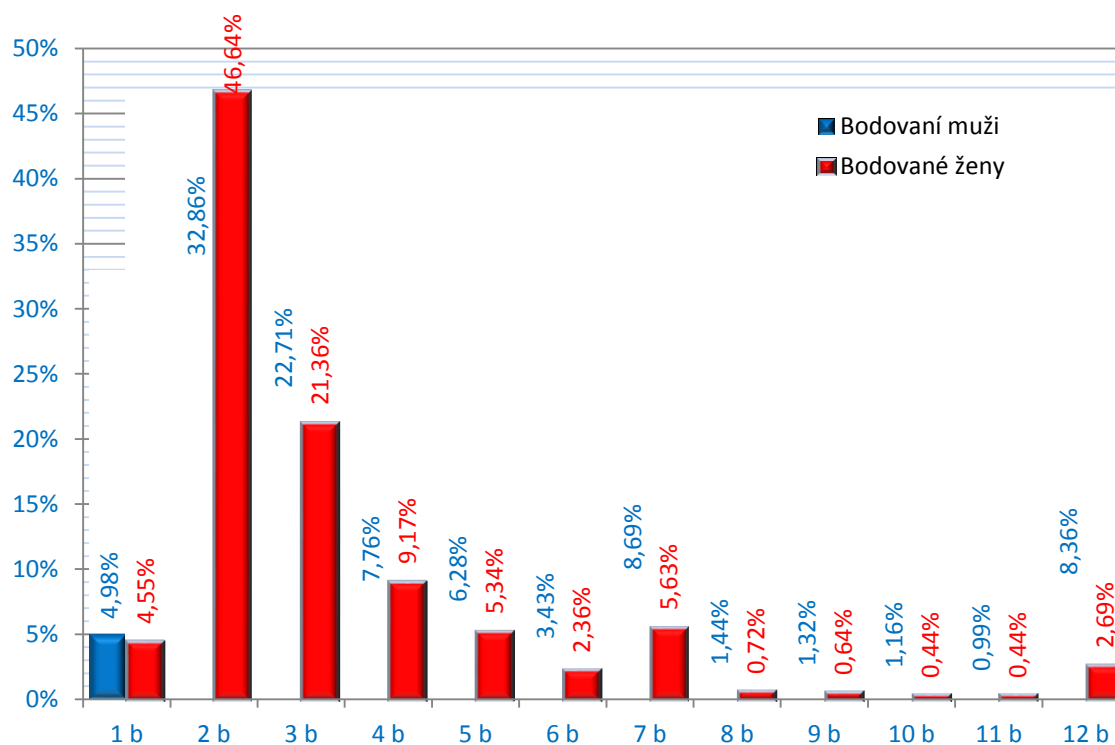


Graf 2 - složení bodovaných řidičů podle počtu bodů

## Srovnání bodovaných řidičů podle pohlaví



Graf 3 - absolutní počty bodovaných řidičů - srovnání podle pohlaví



Graf 4 - přepočít bodovaných řidičů - relativní vyjádření vzhledem k celkovému počtu řidičů daného pohlaví

## Přehled bodovaných cizích státních příslušníků

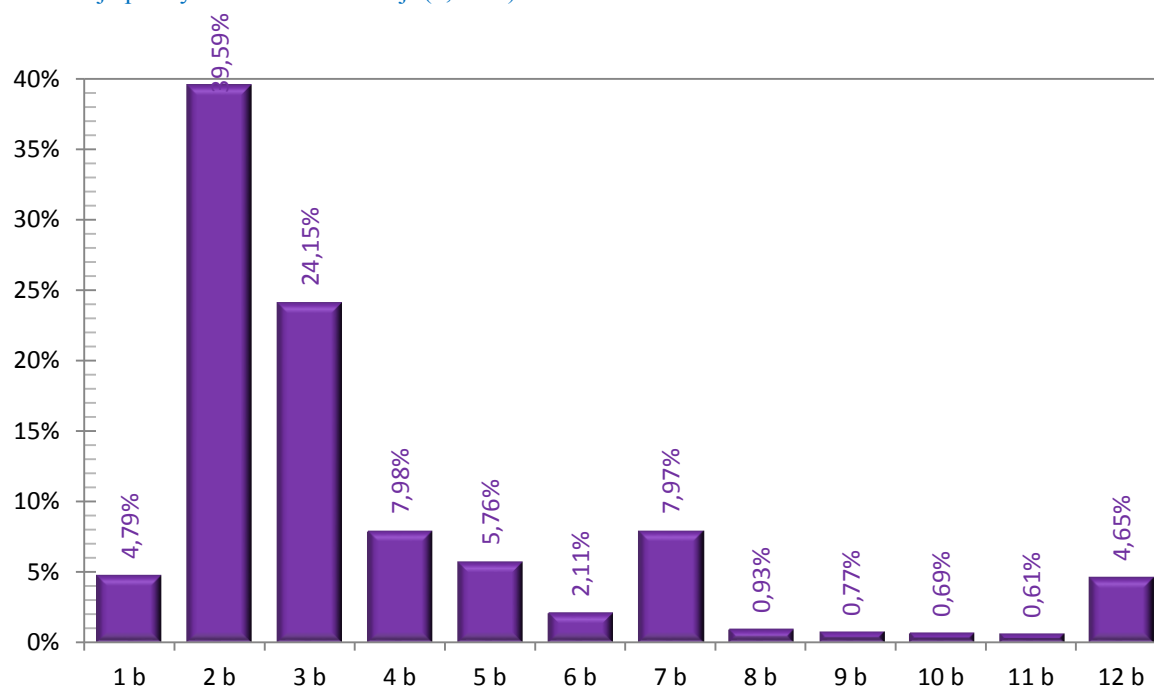
Body do bodového hodnocení řidičů se evidují nejen u řidičů - občanů ČR, ale i u cizích státních příslušníků.

Na základě výše uvedeného je v současné době evidováno 48 857 cizích státních příslušníků, kteří se dopustili přestupku (trestného činu) započítávaného do bodového hodnocení řidiče. Tento údaj vypovídá o tom, že se cizí státní příslušníci podílí na celkovém počtu bodovaných řidičů 9,06 %.

Tabulka 3 - přehled počtu bodovaných cizích státních příslušníků podle počtu bodů a krajů

Kraj	1 b	2 b	3 b	4 b	5 b	6 b	7 b	8 b	9 b	10 b	11 b	12 b	bodovaných řidičů	bod. řidičů ciz./ bod. řidičů celkem
Hl. m. Praha	568	2374	1510	904	716	217	761	98	87	79	82	465	7861	13,60%
Jihočeský	87	742	567	136	95	35	176	17	16	13	11	90	1985	5,89%
Jihomoravský	318	3558	2340	507	377	110	519	47	44	35	27	248	8130	13,59%
Karlovarský	85	504	337	171	90	40	135	21	16	14	5	155	1573	9,47%
Královéhradecký	84	925	485	152	116	38	241	13	11	16	14	79	2174	8,17%
Liberecký	67	441	336	160	80	42	164	17	16	16	13	120	1472	6,49%
Moravskoslezský	201	1756	1330	289	239	78	325	39	34	20	19	187	4517	7,49%
Olomoucký	61	829	375	101	70	32	98	14	8	10	7	68	1673	6,13%
Pardubický	40	485	269	79	48	16	118	11	6	5	10	53	1140	4,62%
Plzeňský	158	1752	738	318	210	70	263	28	20	23	25	130	3735	11,15%
Středočeský	245	1813	1185	466	268	149	558	53	53	51	47	317	5205	7,14%
Ústecký	172	2243	802	363	224	103	246	60	30	33	21	239	4536	8,81%
Vysočina	121	1060	883	153	138	51	107	17	19	8	9	65	2631	10,47%
Zlínský	132	862	643	101	142	48	185	18	17	15	8	54	2225	8,32%
ČR	2339	19344	11800	3900	2813	1029	3896	453	377	338	298	2270	48857	9,06%

Výrazně nadprůměrný údaj poměru bodovaných cizích státních příslušníků (v porovnání s počtem bodovaných řidičů celkem) lze zaznamenat v Hlavním městě Praze (13,60 %). Naopak nejnižší podíl cizích státních příslušníků vůči všem bodovaným řidičům je patrný v Pardubickém kraji (4,62 %).

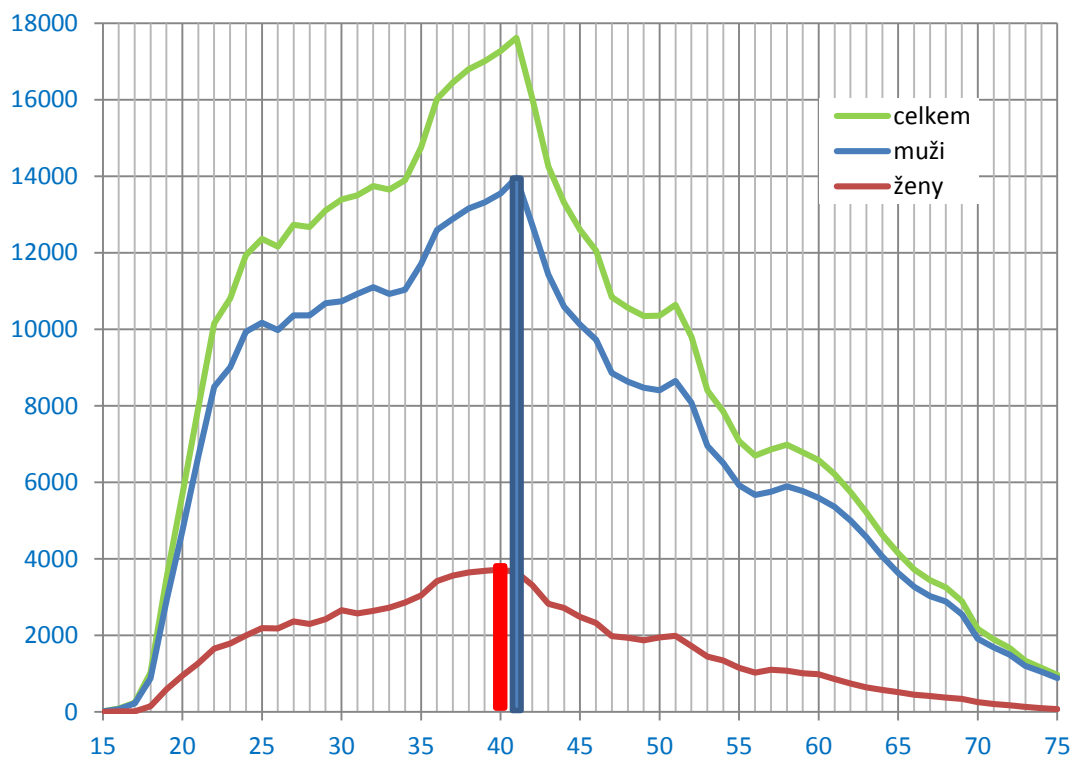


Graf 5 - srovnání stavů bodových kont cizích státních příslušníků

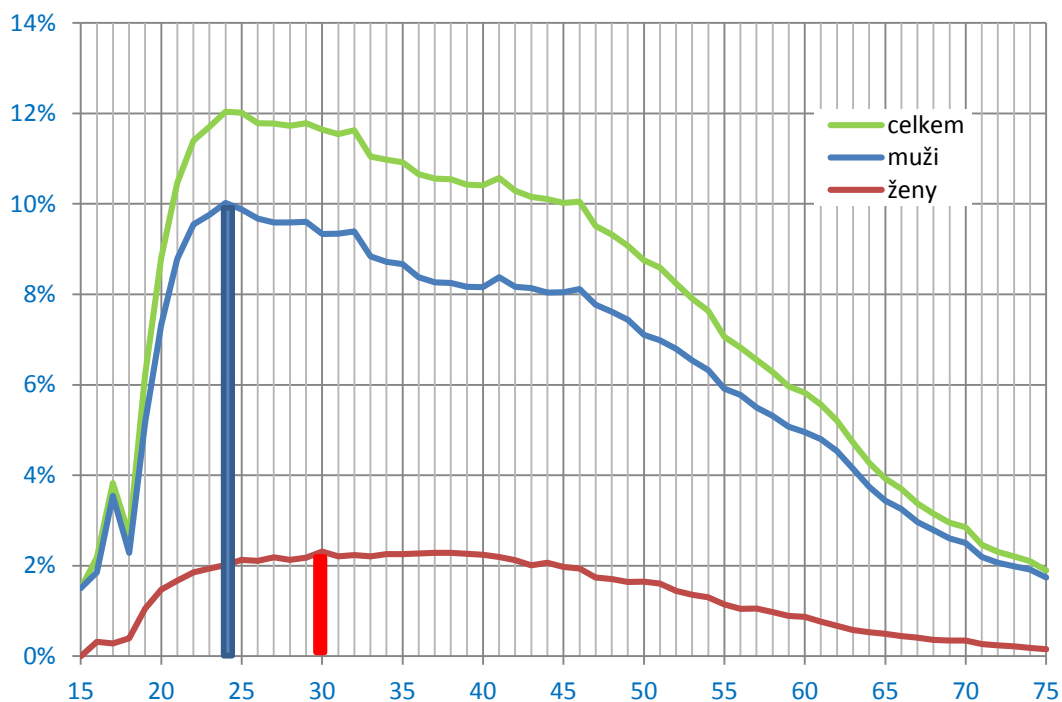
Rozložení počtu bodů cizích státních příslušníků odpovídá rozložení všech bodovaných řidičů. Nejvíce cizích státních příslušníků má na svém kontě 2 body, dále 3, 7 a poté 4 body.

## Bodování řidiči podle věku

Největší skupinu bodovaných řidičů (skutečný počet) tvoří řidiči muži ve věku 41 let a řidičky ženy ve věku 40 let. Pokud vezmeme v úvahu celkový počet řidičů v určitém věku a k tomuto číslu vztáhneme počet bodovaných řidičů daného věku, pak v tomto případě můžeme konstatovat, že největší skupinu tvoří muži ve věku 24 let a ženy ve věku 30 let.



Graf 6 - absolutní počty bodovaných řidičů podle věku

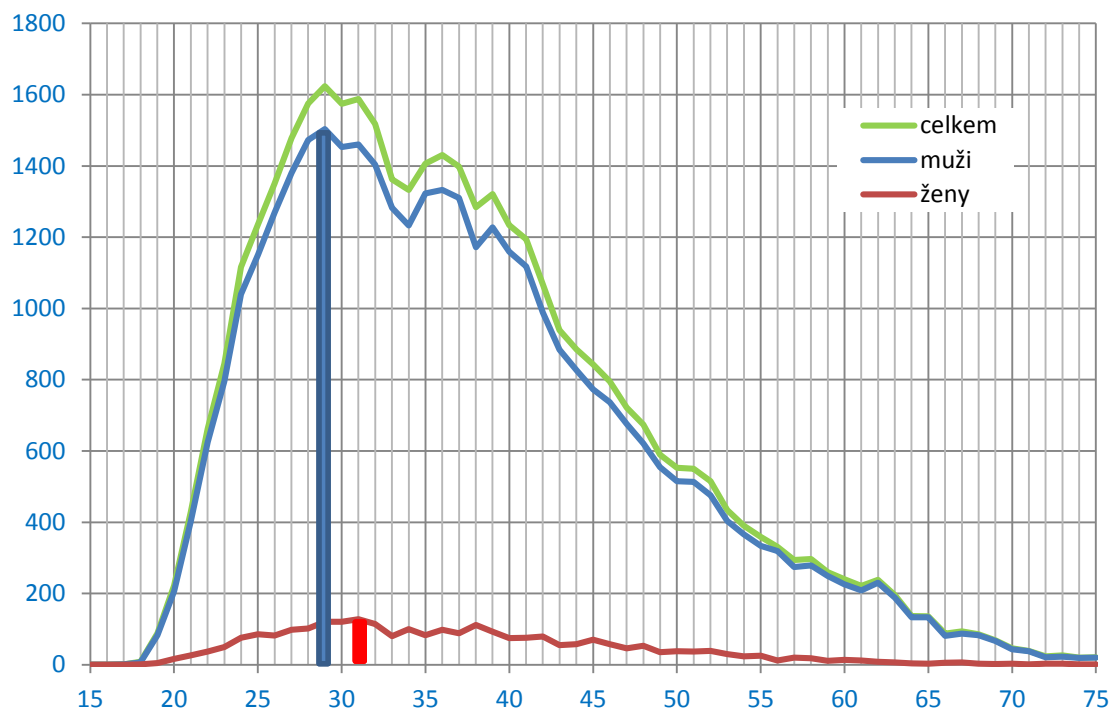


Graf 7 - přepočítání na počty řidičů v daném věku



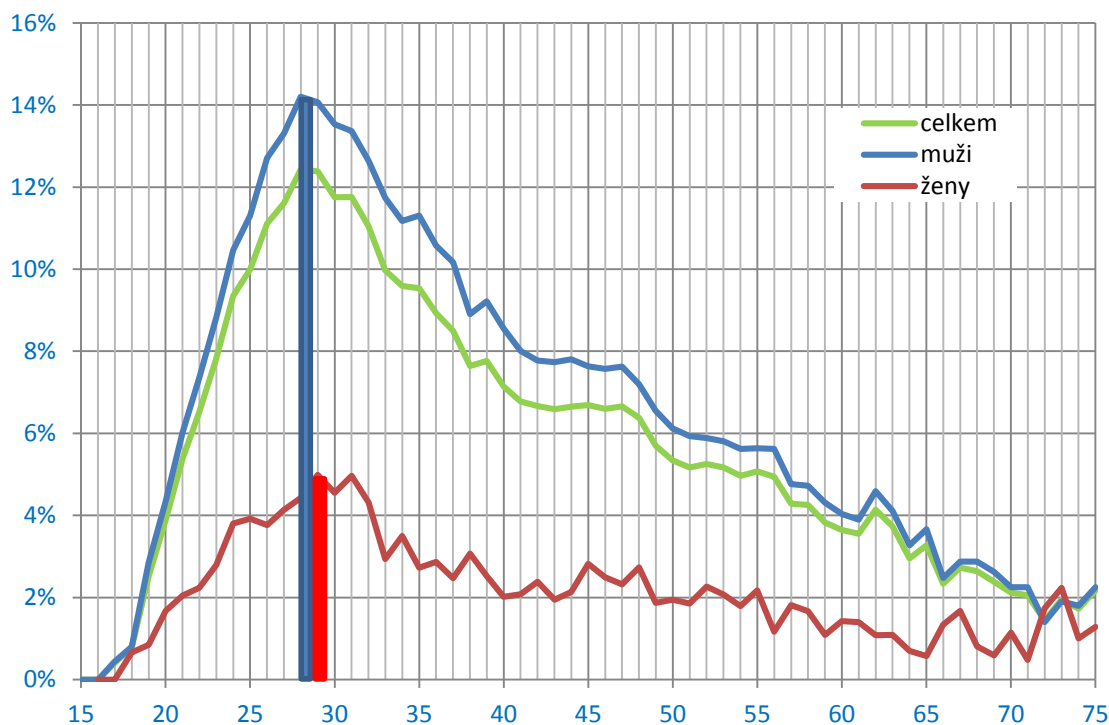
## Dvanáctibodoví řidiči podle věku

Největší počet bodovaných řidičů, kteří mají na svém kontě 12 bodů, je ve věku 29 let. Nejvíce žen s dvanácti body je evidováno ve věku 31 let.



Graf 8 - celkové počty řidičů s dvanácti body podle věku

Největší skupinu řidičů s dvanácti body tvoří muži ve věku 28 let a ženy ve věku 29 let, oboje v případě přepočtu na celkový počet bodovaných řidičů daného pohlaví.

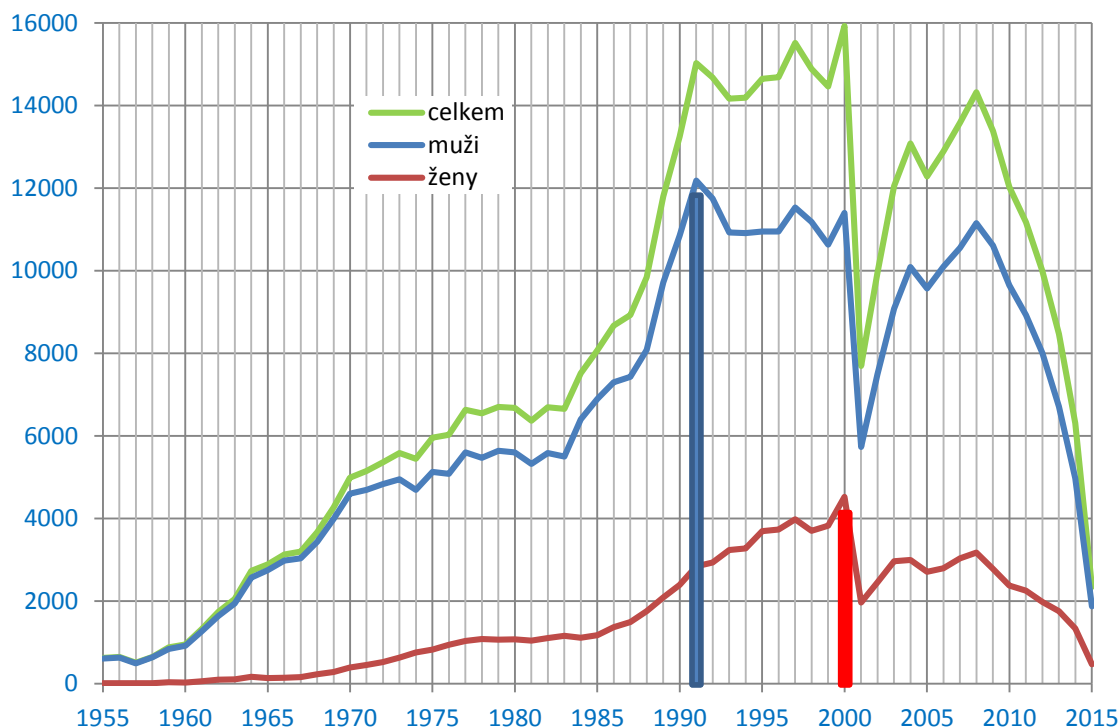


Graf 9 - podíl řidičů s dvanácti body na celkovém počtu bodovaných řidičů



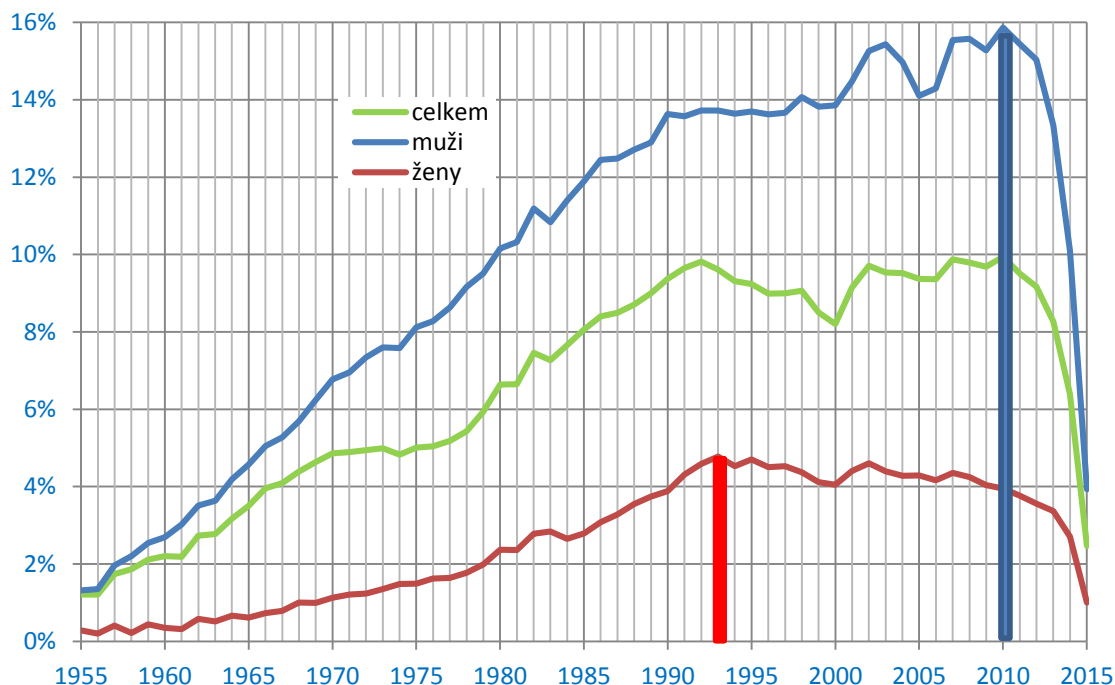
## Bodování řidiči podle roku udělení řidičského oprávnění

Nejvíce bodovaných řidičů mužů je evidováno s rokem udělení řidičského oprávnění v roce 1991. Nejvíce bodovaných žen získalo řidičské oprávnění v roce 2000. Propad počtu bodovaných řidičů v roce 2001 je způsoben výrazným poklesem udělení nových řidičských oprávnění v roce 2001, kdy vstoupil v platnost nový silniční zákon.



Graf 10 - celkové počty bodovaných řidičů podle roku udělení řidičského oprávnění

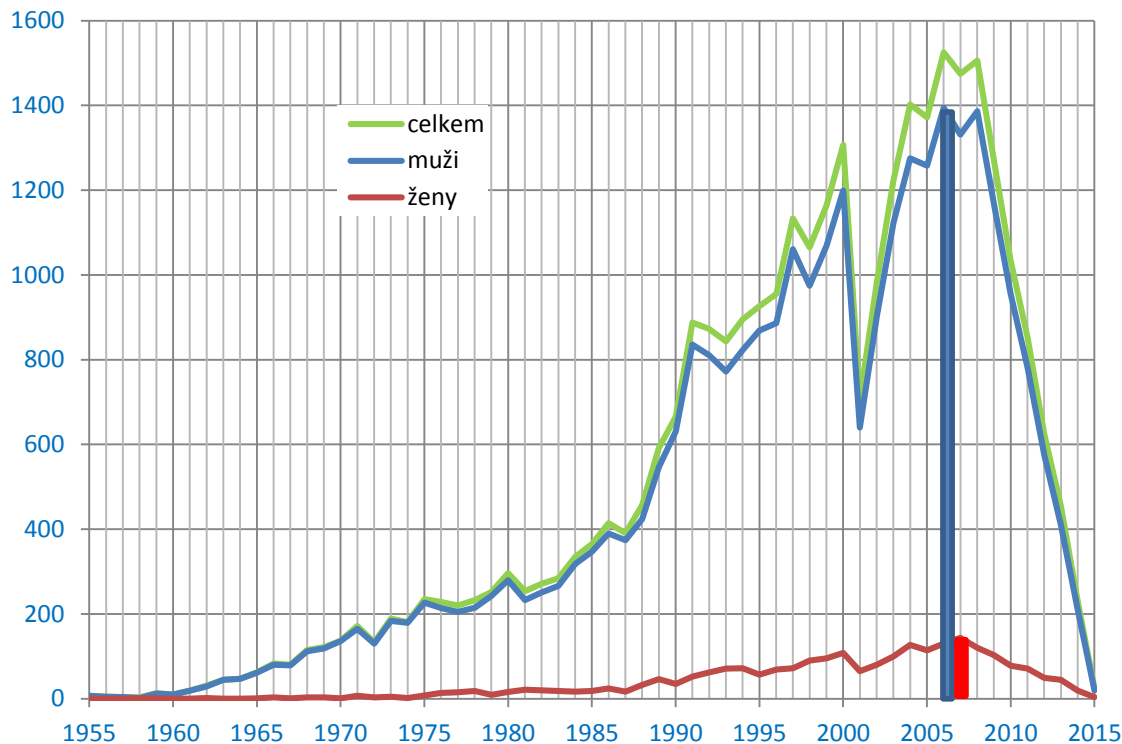
Největší skupinu bodovaných řidičů po přepočtu (v rámci pohlaví) tvoří muži s datem udělení řidičského oprávnění v roce 2010 a ženy s datem udělení řidičského oprávnění v roce 1993.



Graf 11 - zastoupení bodovaných řidičů podle roku udělení řidičského oprávnění

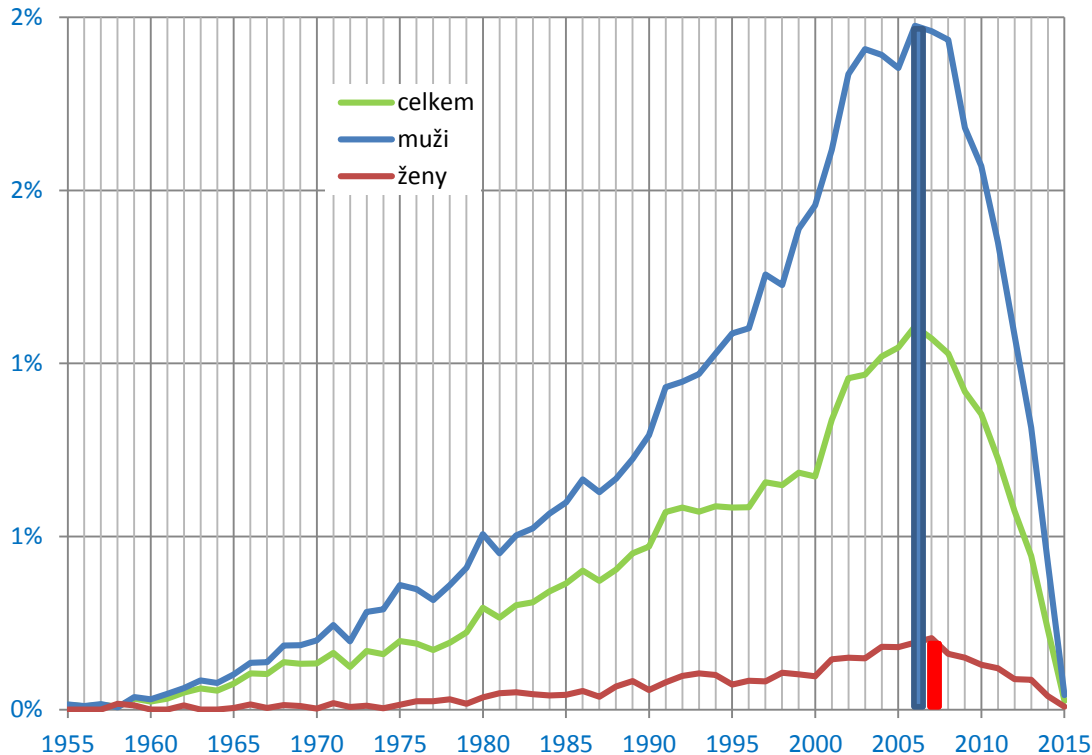
## Dvanáctibodoví řidiči podle roku udělení řidičského oprávnění

Nejvíce dvanáctibodových řidičů je evidováno s rokem udělení řidičského oprávnění 2006. U žen tuto skupinu tvoří nejvíce řidiček s rokem udělení řidičského oprávnění 2007.



Graf 12 - celkové počty dvanáctibodových řidičů dle roku udělení řidičského oprávnění

Při přepočtu na všechny registrované řidiče (v rámci pohlaví) tvoří největší podíl dvanáctibodových řidičů ti, kterým bylo uděleno řidičské oprávnění v roce 2006 (2007 v případě žen).



Graf 13 - zastoupení dvanáctibodových řidičů podle roku udělení řidičského oprávnění

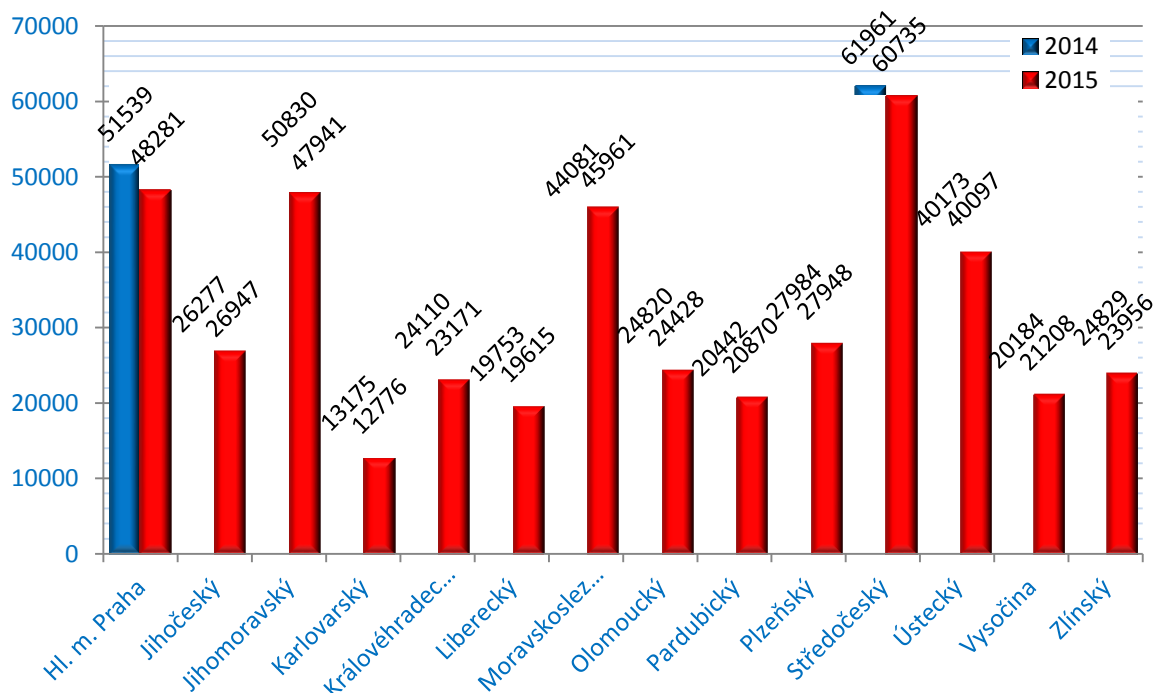
## Odečítání 4 bodů

Podle § 123e odst. 1 písm. a) zákona č. 361/2000 Sb. řidiči, kterému nebyla ode dne uložení pokuty v blokovém řízení nebo nabytí právní moci rozhodnutí, na jehož základě mu byl v registru řidičů zaznamenán naposled stanovený počet bodů, pravomocně uložena sankce za přestupek nebo trest za trestný čin, spáchaný jednáním zařazeným do bodového hodnocení, po dobu 12 po sobě jdoucích kalendářních měsíců, se odečtou 4 body z celkového počtu dosažených bodů.

V ČR byly odečteny max. 4 body za poslední rok celkem 443 934 řidičům.

Tabulka 4 - odečítání bodů v jednotlivých krajích za poslední 2 roky

Kraj	2014	2015	rozdíl
Hl. m. Praha	51539	48281	-3258
Jihočeský	26277	26947	670
Jihomoravský	50830	47941	-2889
Karlovarský	13175	12776	-399
Královéhradecký	24110	23171	-939
Liberecký	19753	19615	-138
Moravskoslezský	44081	45961	1880
Olomoucký	24820	24428	-392
Pardubický	20442	20870	428
Plzeňský	27984	27948	-36
Středočeský	61961	60735	-1226
Ústecký	40173	40097	-76
Vysočina	20184	21208	1024
Zlínský	24829	23956	-873
ČR	450158	443934	-6224

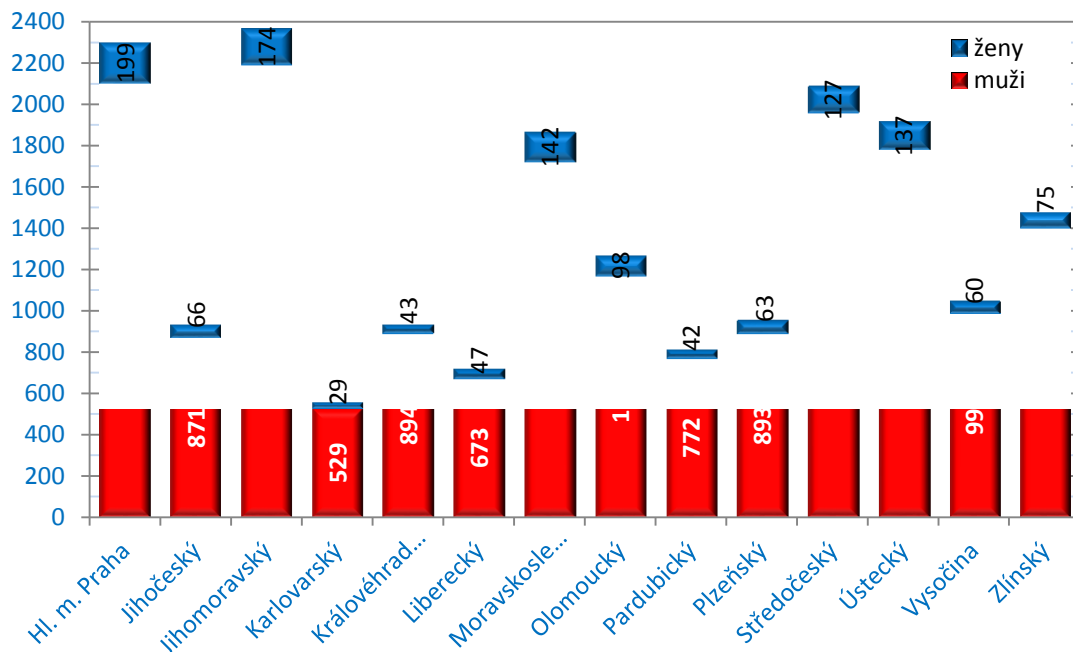


Graf 14 - přehled odečtů 4 bodů podle krajů za poslední 2 roky

## Odečítání 3 bodů - školení bezpečné jízdy

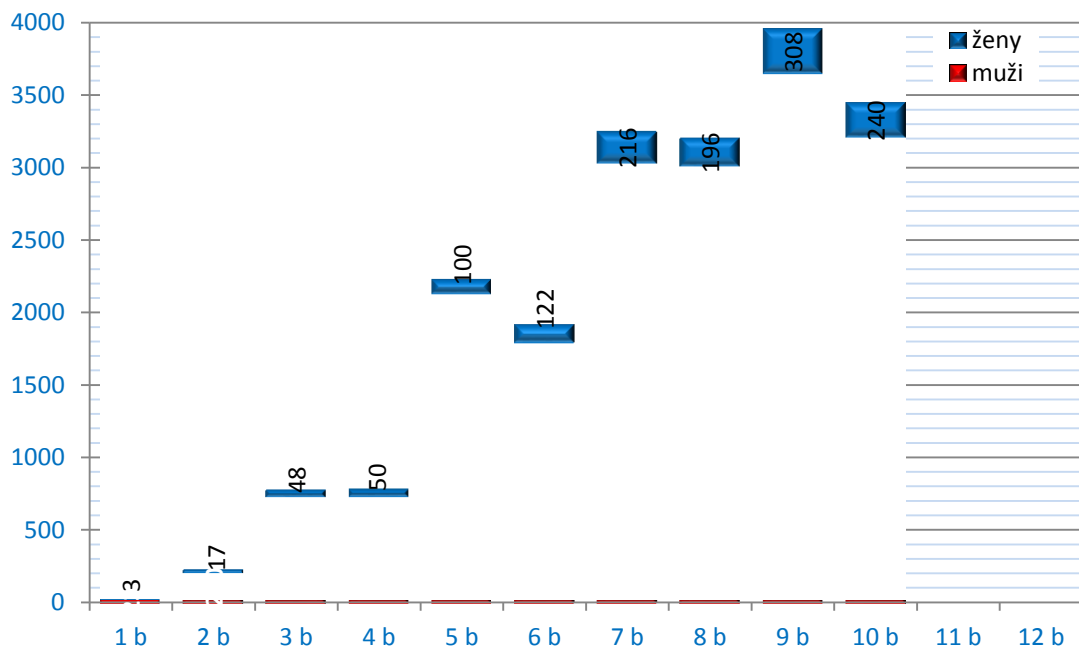
Od 1. 9. 2008 je možné absolvovat tzv. „školení bezpečné jízdy“, což je dobrovolné školení pro řidiče, kteří mají na svém bodovém kontě zaznamenány body. Školení se mohou zúčastnit řidiči, kteří nemají ke dni podání žádosti o účast na školení v registru řidičů zaznamenáno více než 10 bodů za porušení právních předpisů, ohodnocených méně než šesti body za jeden přestupek. Více informací o odečtu 3 bodů je obsahem ustanovení v § 123e, zákona 361/2000 Sb., o provozu na pozemních komunikacích a o změnách některých zákonů (zákon o silničním provozu).

V období 1. 1. 2015 - 31. 12. 2015 podalo obecním úřadům obcí s rozšířenou působností žádost na základě potvrzení o ukončeném školení bezpečné jízdy celkem 2173 řidičů, kterým následně vznikl nárok na odečet 3 bodů.



Graf 15 - celkový počet proškolených řidičů v jednotlivých krajích od 09/2008

Graf 16 zobrazuje počty řidičů, kteří absolvovali školení bezpečné jízdy s následným odečtem bodů podle stavu bodového konta před absolvováním školení. Hodnoty ukazují i zájem řidičů, kteří mají na svém kontě méně než 3 body a přesto se přihlásili na školení bezpečné jízdy a následně požádali o odečet 3 bodů. Celkem tak již učinilo 253 řidičů.



Graf 16 - počty proškolených řidičů podle stavu bodového konta před školením