



PLÁN VÝCHOVY A PÉČE ŠV MATEMNCE POZNÁVÁME SVĚTĚ.

Motto: „Budeme si zpívat, budeme si hrát, budeme se dívat a budeme se smát“.

1. ZÁKLADNÍ ÚDAJE

Název zařízení: Dětská skupina Mašinka

Zřizovatel: Ministerstvo dopravy

Odbor: Personální, 010

Ředitelka odboru personálního: Ing. Veronika Hrdinová

Adresa: Nábřeží Ludvíka Svobody 1222/12,

Praha 1, 110 00

Telefon: +420 225 131 888

IČO: 66003008

Datová schránka: n75aau3

Vedoucí DS: Bc. Martina Mrózková

Mobilní telefon: 722 950 676, e-mail: ds.masinka@mdcr.cz

Plán výchovy a péče vypracovala: Bc. Martina Mrózková

Platnost plánu výchovy a péče: 5. ledna 2022

Původní dokument byl přepracován a nahrazen dokumentem novým. Důvodem změny Plánu výchovy a péče je zlepšení služby v Dětské skupině Mašinka, do které dochází ve větším poměru děti batolecího a mladšího předškolního věku. Původní plán výchovy a péče byl převzat z Rámcového vzdělávacího programu pro předškolní vzdělávání a byl určen spíše dětem staršího předškolního věku. Navrhované integrované bloky programu a témata s nimi spojené jsou natolik široká, že jsou vhodné i pro práci se staršími dětmi předškolního věku (do šesti let věku). Dokument vstupuje v platnost 5. ledna 2022.

2. PODMÍNKY PÉČE O DÍTĚ V DĚTSKÉ SKUPINĚ

2.1 Věcné podmínky

Dětská skupina Mašinka (dále jen „DS“) se nachází v nově zrekonstruovaných přízemních prostorech budovy Ministerstva dopravy (dále jen „MD“) a je pro zákonné zástupce dětí přístupná z ulice Lodní mlýny.

Poprvé otevřela své dveře malým dětem 1. listopadu roku 2017 jako služba pro zaměstnance MD, která napomáhá ke sladění pracovního a rodinného života.

Kapacita DS Mašinka je 24 dětí ve věku 2 až 6 let.

Rodiče vcházejí do DS určeným vchodem, kde se nachází šatna dětí s oddělenými uzavíratelnými skříňkami k uložení oblečení a obuvi. Z šatny děti vcházejí do prostorné herny s odděleným prostorem pro stolování. Mezi těmito prostory se také nachází sociální a hygienické zařízení pro děti. Z herny se vcházejí do prostoru kanceláře pro zaměstnance, kde se nachází také šatna a hygienické zařízení. A kuchyně pro přípravu výdeje stravování pro děti. Ke spánku se využívají uschované matrace, které jsou po obědě pro děti připraveny pro spaní či relaxaci. Matrace a ostatní lůžkoviny jsou skladovány samostatně ve skříních s průduchy. Povlečení si děti přinášejí vlastní a pravidelně je vydáváno na vyprání domů.

Prostory DS, nábytek i vybavení splňují požadavky pro heterogenní skupinu dětí a je rozložen tak, aby děti měly možnost individuální i skupinové hry. Hračky, pomůcky, náčiní, materiály a jiné doplňky jsou umístěny tak, aby byly dětem přístupné, odpovídají věku dětí, jsou průběžně obnovovány a doplňovány. Výtvarné práce dětí se podílí na úpravě a výzdobě interiéru DS.

K pobytu venku DS využívá veřejné hřiště s parkem v docházkové vzdálenosti (Park Lanová). Hřiště je vybaveno herními prvky pro děti od 2 let. Za bezpečnost v parku zodpovídá správce parku dle platných předpisů.

2.2 Životospráva

Pravidelný denní režim je pružný, přizpůsobený potřebám dětí i aktuální situaci v DS. Střídá se volná hra, individuální aktivity, řízená činnost a pobyt venku s dobou odpočinku. Dětem je umožněn dostatečně dlouhý pobyt na čerstvém vzduchu dle klimatických podmínek. Doba pobytu venku se řídí potřebami dětí. Na krátký čas cca 15-20 min. pečující osoby vytvářejí dětem venkovní sportovní program/aktivity. V případě příznivého počasí je plánovaný program uskutečněný venku. Do spánku děti nejsou nuceny, jsou vedeny k relaxaci. Pokud někdo z dětí neusne, jsou mu nabídnuty náhradní klidové činnosti – prohlížení si knih, klidové činnosti u stolečků.

Respektujeme individuální potřeby dětí jak ve spánku, při odpočinku i při hře. V provozu DS jsou respektována práva dítěte dle souladu s Úmluvou o právech dítěte.

Dětem je poskytována 3 x denně plnohodnotná a vyvážená strava v souladu s vývojovými potřebami, která je dovážena externím dodavatelem MOSAICA CATERING. Svačiny a obědy jsou přichystány a servírovány provozní pracovníci nebo pečujícími osobami. Děti nejsou do jídla nuceny, jsou vedeny ke správnému stolování a k samostatnosti. Snažíme se, aby všechno alespoň ochutnaly a naučily se tak zdravému stravování. Menším dětem se při jídle pomáhá více, pokud rodiče chtějí, jsou děti dočerpány. Celodenně dbáme na dodržování pitného

režimu. K dispozici je celodenně čaj, voda, voda se šťávou (děti mají volbu výběru). Mezi jednotlivými pokrmy jsou dodržovány vhodné intervaly.

2.3 Psychosociální podmínky

Všichni zaměstnanci DS vytváří dětem takové prostředí, aby se cítily spokojeně, jistě a bezpečně. Převažují pozitivní hodnocení a pochvaly. Nově přijaté děti mají možnost adaptovat se v novém prostředí formou krátkodobých pobytů i za účasti rodiče. Postupně se seznamují s pravidly soužití, novými kamarády a pečujícími osobami. Naší snahou je, aby se děti cítily bezpečně a jistě. Vedeme je k samostatnosti, ohleduplnosti, toleranci, k mluvenému projevu a vyjadřování myšlenek. Všechny děti mají rovnocenné postavení. Všichni zaměstnanci respektují individuální potřeby dětí, reagují na ně a napomáhají v jejich uspokojování. Pečující osoby vytváří dostatek podnětů během celého pobytu v DS. Děti mají možnost kdykoliv relaxovat. Volnost a osobní svoboda dětí je dobře vyvážená s nezbytnou mírou omezení, vyplývající z nutnosti dodržovat v dětské skupině řád a učit děti pravidlům soužití.

3. ORGANIZACE

3.1 Organizace dětské skupiny

Provoz DS je v pracovní dny od 7:00 hod. do 17:00 hod.

Dítě může navštěvovat DS celodenně, ve zkrácené denní době nebo pouze některé dny v týdnu. Děti jsou přijímány dle volné kapacity DS a to po celý rok.

Denní režim

7:00 - 9:00	příchod dětí, volná hra
9:00 - 9:15	vítání se s dětmi, sociálně komunikační aktivity, hudebně pohybové aktivity
9:15 - 9:30	osobní hygiena, svačina
9:30 - 10:00	výchovné činnosti, aktivity a hry
10:00 - 11:30	pobyt venku
11:30 - 11:45	převlékání, osobní hygiena
11:45 - 12:15	oběd, vyzvedávání oběda
12:15 - 14:30	odpočinek dětí
14:45 - 15:00	osobní hygiena, svačina
15:00 - 17:00	volná hra, vyzvedávání dětí

Vyzvedávání dětí po obědě 12:00 - 12:15 hod.

Vyzvedávání dětí po spaní 15:00 - 17:00 hod.

Obsah výchovy a péče se různí podle věkové skupiny dětí a podle aktuálních potřeb. Dětem je také přizpůsoben režim dne a je jim věnována dostatečná pozornost a individuální přístup.

Ve spontánních aktivitách v dopoledních i odpoledních hodinách jsou skupinkám dětí nabídnuty vhodné aktivity, mají možnost výběru hraček, didaktických pomůcek, pohybových aktivit a her. V organizovaných aktivitách jsou skupinky rozděleny podle věku a jejich program je uzpůsoben jejich schopnostem a dovednostem. V každé skupince pečující osoba podle plánu výchovy a péče vede program na dané týdenní téma. Srozumitelným způsobem

jsou dětem témata osvětlována, informace jsou podávány různorodými výchovnými metodami s pomocí pracovních pomůcek předem připravovaných pečujícími osobami.

3.2 Řízení a personální obsazení dětské skupiny

DS je zařazena v Odboru personálním 010 jako jedno z oddělení. Ředitelka Odboru personálního zastřešuje řízení DS Mašinka.

Chod DS se řídí Provozním řádem DS a řádem MD č. 6/2012.

Provoz, chod, administrativu a plnění plánu výchovy a péče zajišťuje vedoucí DS, která také zodpovídá za pečující osoby, které zde pracují.

V DS pracují 3 pečující osoby na hlavní pracovní poměr, které splňují kvalifikační požadavky dle zákona č. 247/2014Sb., zajišťují potřeby a výchovu dětí, rozvíjí všestranně jejich schopnosti a vedou je ke kulturním, hygienickým a sociálním návykům podle plánu výchovy a péče. Mají písemně vymezená práva a povinnosti v rámci jednotlivých činností během dne a také se podílejí na rozvoji DS. V případě nepřítomnosti provozní pracovníce, která je zaměstnána na DPČ, pečující osoby vykonávají práci pomocného personálu (výdej jídla, mytí nádobí, příprava lůžkovin). Pečujícím osobám je umožněno další rozvíjení v oboru formou specifického vzdělávání.

Celkový úklid DS je zajištěn odborem vnitřní správy 420 MD.

DS spolupracuje s ostatními odbory MD, dalšími orgány státní správy a samosprávy a případně i jinými organizacemi či odborníky. Působnost DS spadá pod Ministerstvo práce a sociálních věcí.

3.3 Spoluúčast rodičů

Spolupráce s rodiči je nedílnou součástí výchovy a péče v DS. Každodenní kontakt s rodiči je udržován osobním rozhovorem u přebírání a předávání dítěte, kde je pečující osoby seznámí o průběhu pobytu během dne. Na předem domluvených konzultacích mají rodiče možnost s vedoucí DS hovořit o prospívání a vývoje dítěte dle vyhodnocovacího procesu DS, případně domluvy na společném postupu ve výchově a na řešení problému dítěte. Rodiče se podílí na chodu DS (pořádané akce: besídky, dílničky, rodičovské schůzky), o kterých jsou pravidelně informováni e-mailem, na nástěnce v šatně dětí a v uzavřené skupině Facebooku, kde naleznou i fotografie a videa z programu.

3.4 Adaptační období

Před vlastním nástupem dítěte do DS jsou rodiče informováni o průběhu adaptace. V adaptačním období si dítě postupně zvyká na nové prostředí, na nové dospělé osoby, na kolektiv vrstevníků, ale především na odloučení od rodičů. Na toto odloučení a změny reaguje každé dítě jinak, proto je volen individuální přístup. Doba pobytu dítěte v DS se postupně prodlužuje s ohledem na chování dítěte. V prvním týdnu je doporučena docházka na 2-3 hod. s postupným navýšováním hodin a odchodem po obědě. V druhém týdnu nebo po zvládnutí této části se přistupuje k přespání dítěte v DS a odchodem po odpoledním spánku s postupným navýšením hodin podle chování dítěte a potřeb rodiče. Po každé docházce je rodič informován pečující osobou o průběhu tráveného času dítěte v DS. Délka adaptace trvá přibližně 1 měsíc, je to velmi individuální a u každého dítěte může trvat různě dlouhou dobu. Za předpokladu zachování hygienických opatření DS je možný krátkodobý

pobyt rodiče. Cílem adaptačního procesu je usnadnit dítěti přechod z rodinného prostředí do prostředí DS. Pro usnadnění tohoto náročného období má DS vypracovaný dokument „Průvodce k lepší adaptaci dětí v DS“ viz. příloha č. 1, který slouží rodičům jako návod, jak pomoci dítěti s nástupem do DS.

4 CHARAKTERISTIKA PLÁNU VÝCHOVY A PÉČE

Plán výchovy a péče je zaměřen na celkový rozvoj dítěte. Tematické integrované bloky umožňují dětem získávat poznatky a dovednosti v reálných souvislostech. Měsíční integrované bloky jsou dále a podrobně rozpracovány na týdenní bloky. Plán kopíruje roční cyklus přírody, kulturní a společenské události i vývojová specifika u dětí. V průběhu týdne se děti věnují aktivitám pracovním, rozumovým, pohybovým, hudebním a výtvarným. Učí se také hygienickým, sociálním a kulturním návykům. Všechny složky výchovy se vzájemně prolínají. Každá organizovaná aktivita je hravou formou uzpůsobena věku dětí, jejich schopnostem i dovednostem a časový plán bloků je tomu flexibilně přizpůsoben. Při tvorbě programu je prioritou zachování hravé formy a možnosti zapojení každého dítěte s podporou zvědavosti, zájmu a radosti z objevování.

4.1 Výchovné principy

K rozvoji a práci v DS s dětmi jsou důležité tyto principy:

- Bezpečné prostředí (emocionální jistota a zázemí).
- Předvídatelnost prostředí (jasná struktura času i prostoru, opakující se aktivity a rituály).
- Přiměřenost přístupu (naladění se na dítě, jeho potřeby a tempo).
- Přiměřenost podnětů a míry podpory (vhodná volba pomůcek a aktivit, zohlednění vývojových předpokladů – co by mělo zvládnout v daném věkovém období dle metodiky výchovného programu). Na starší děti jsou kladeny vyšší nároky, mají mnoho příležitostí k poskytování pomoci druhým, jsou vedeny k zodpovědnosti. Pracuje se s nimi podobně jako v předškolní výchově. DS však nenese odpovědnost za přípravu dítěte do základní školy.
- U přijímání dítěte se specifickými potřebami si DS vyhrazuje právo na přijetí po projednání podmínek s rodiči, pečujícími osobami a popřípadě s odborníkem. Pokud nebude DS schopna naplnit potřeby dítěte má oprávnění k nepřijetí. DS u dítěte, u něhož se specifické potřeby projeví až v průběhu docházky, situaci řeší ve spolupráci s rodiči, případně s odborníky. DS poskytne rodině podporu, podmínky dle potřeb a možností DS postupně upraví, případně doporučí specializovanou péči.

4.2 Obsah Plánu výchovy a péče

Výchovná činnost a péče o děti směřuje k rozvoji následujících oblastí:

Pracovní výchova-jemná motorika, koordinace ruka – oko, zdokonalování manipulačních a konstruktivních dovedností, tvořivosti, poznávání nových postupů a technik při práci s různými materiály a pomůckami.

Příklady činností: metody založené na manipulaci a experimentaci, práce s lepidlem, nůžkami, textilem, špejlemi, korálky, knoflíky, přírodninami, obtisky, razítkování, tvoření s modelovací hmotou, hlínou, těstem, pískem, tvoření a manipulace s konstruktivními stavebnicemi, rozvíjení napodobivé hry aj.

Rozumová výchova-rozvíjení dětí poznáváním a vedením k osvojení základních poznatků. Seznamování se se společenským prostředím, přírodou, technikou, rozvíjení řečových schopností a matematických představ.

Příklady činností: vyprávění – seznamování s tématem, poznávání založené na vlastním prožitku, využívání komunikace během celého dne, při různých činnostech (komentování předmětů, her, činností, vyprávění, řešení problémů, vzájemné sdílení, divadlo), čtení pohádek, prohlížení knih, obrázků, didaktických her, metody založené na fantazii, poznávání barev, tvarů, zvířat, předmětů denní potřeby, dopravních prostředků, částí těla, ovoce a zeleniny, rostlin, stromů, počasí aj.

Pohybová výchova-hrubá motorika, pohybové aktivity podporující růst a zdravý tělesný rozvoj dětí, rozvíjení základních pohybových návyků a dovedností, vedení ke správnému držení těla, posílení fyzické zdatnosti a procvičování obratnosti, rychlosti a postřehu, zdravých návyků a vytváření fyzické pohody.

Příklady činností: pohyby lokomoční – chůze, běh, skok, lezení, utvořením základního návyku pro správné držení těla, házení, ranní cvičení, pohybové hříčky, zdravotní cviky, cviky zaměřené na obratnost a odvahu aj.

Hudební výchova-rozvíjení sluchového vnímání a slovní zásoby, osvojování písní, hry na hudební nástroje, koordinace pohybu podle hudby – tanečky, pohybová říkadla, využití hudby k osvojování sociálních rolí, seznamování s uměleckými díly.

Příklady činností: přirozený zpěvný projev, napodobování zvuků – zvuky z přírody, pohádek, skupinové zpívání, říkadlové popěvky, rytmické pohyby paží a trupu na místě, hra na tělo i s hudebními nástroji.

Výtvarná výchova-rozvíjení a osvojení nových dovedností a tvořivosti u dětí pomocí různorodých výtvarných technik, materiálů a postupů, které podporují fantazii, představivost, rozvíjí vyjadřovací dovednosti prostřednictvím výtvarné techniky-pocity, zážitky a rozvíjí jemnou motoriku prstů a ruky.

Příklady činností: kreslení křídou, pastelem, fixem, tužkou, špejlí namočenou v tuši, na vlhký podklad, roztírání barevné skvrny prstem, dřívkem, zapouštění barvy do navlhčeného podkladu, nanášení barev štětcem aj.

Hygienické a sociální návyky-rozvíjení sebeobslužných dovedností, upevňování návyků při umývání, používání kapesníku, záchodu, dodržování správného stolování a udržování pořádku.

Kulturní návyky-upevňování návyků společenského chování a pravidel DS, rozvíjení samostatnosti, smělosti a překonávání překážek, aktivního zapojování do činností, spolupráce a vyjadřování citových vztahů.

4.3 Integrované bloky programu - „V Mašince poznáváme svět“

- Září – „Pojďte si s námi hrát“
- Říjen – „Barevný podzim“
- Listopad – „Padá listí“
- Prosinec – „Než zvoneček zazvoní“
- Leden – „Paní zima“
- Únor – „Pohádková zima“
- Březen – „Probouzení sluníčka“
- Duben – „Příroda se raduje“
- Květen – „Rozkvetlá kytička“
- Červen – „Hřej sluníčko“
- Červenec, srpen – „Veselé léto“

4.4 Týdenní témata programu

Září – „Pojďte si s námi hrát“

- **Seznámení s Mašinkou** – adaptace dětí v novém kolektivu a prostředí, pokračující děti v docházce znovu přiblížení režimu DS
- **Máme nové kamarády** – seznámení dětí se jmény kamarádů, jmény pečujících osob, poznávání přidělených značek
- **To jsou prsty, to jsou dlaně** – seznámení s hygienickými pravidly, s nacvičováním sebeobsluhy a pravidly bezpečnosti v DS
- **Hrajeme si rádi** – seznámení s říkankami a písničkami v pohybových hříčkách v podzimních tématech, seznámení se zacházením s hračkami a jejich společným úklidem na určené místo

Říjen – „Barevný podzim“

- **Na zahrádce, na poli** – poznávání podzimních plodů ze zahrádky a pole, jejich tvarů, barev, povrchů a chutí, výtvarné a pracovní přiblížení tématu, říkanky, písničky a pohybové hry v podzimní tematice
- **Byl jednou jeden domeček** – seznámení s místnostmi v bytě, domě i DS – rozdíly mezi nimi, jejich vybavením a nábytkem, výtvarné a pracovní přiblížení tématu, říkanky, písničky a pohybové hry
- **Prší, prší, jen se leje** – přichází podzim s proměnlivým počasím, poznávání podzimního oblečení a pomůcek a jejich využití, výtvarné a pracovní přiblížení tématu, říkanky, písničky a pohybové hry
- **Podzimní radovánky** – aktivity spojené se sběrem podzimních plodin, listů a jejich využití ve výtvarných a pracovních činnostech, stavění domečků pro skřítky, pečení štrůdlu, dlabání dýní, strašidelný karneval s tanečkem

Listopad – „Padá listí“

- **Foukej, foukej větříčku** – seznámení se změnami v přírodě, vycházka spojená s poznáváním a pozorováním podzimní přírody a hrou s napadaným listím, výtvarné a pracovní přiblížení tématu s využitím listí, říkanky, písničky a pohybové hry
- **Zvířátka v lese** – poznávání zvířátek a jejich přípravou domečků i zásob na zimu, výtvarné a pracovní přiblížení tématu, říkanky, písničky a pohybové hry, příprava říkanek a písniček pro Mikuláše
- **Moje tělo** – seznámení a poznávání částí lidského těla, seznámení s denní hygienou a péčí o zdraví, výtvarné a pracovní přiblížení tématu, říkanky, písničky a pohybové hry, příprava říkanek a písniček pro Mikuláše
- **Jaké to je?** – poznávání všemi smysly – zrakem, sluchem, hmatem i chutí, výtvarné a pracovní přiblížení tématu, říkanky, písničky a pohybové hry, příprava říkanek a písniček pro vánoční besídku

Prosinec – „Než zvoneček zazvoní“

- **Mikuláš naděluje** – seznámení s Mikulášem, čertem a andělem, Mikulášská nadílka, výtvarné a pracovní přiblížení tématu, říkanky, písničky a pohybové hry, příprava říkanek a písniček pro vánoční besídku
- **Čas plný tradic** – seznámení s adventními tradicemi, vyprávění a čtení o Ježíškovi, výzdoba a strojení stromečku, kreslení a zaslání dopisu Ježíškovi, pečení cukroví, výtvarné a pracovní přiblížení tématu, poslech a zpívání vánočních koled, pohybové hry, příprava říkanek a písniček pro vánoční besídku
- **Vánoční zvoneček** – vánoční besídka s nadílkou od Ježíška, výtvarné a pracovní přiblížení tématu, poslech a zpívání vánočních koled, pohybové hry

Leden – „Paní zima“

- **Povánoční čas** – vyprávění zážitků z vánočních svátků, seznámení s ukončením těchto svátků a tradicí Tří králů, výtvarné a pracovní přiblížení tématu, říkanky, písničky a pohybové hry v zimní tematice
- **Příroda a zvířátka v zimě** – seznámení se zimní přírodou, vlastnostmi sněhu a ledu, jak pečujeme o zvířátka v zimně, poznávání a pozorování zvířecích i lidských stop, výtvarné a pracovní přiblížení tématu, říkanky, písničky a pohybové hry
- **Zimní hry a sportování** – seznámení a poznávání zimních sportů a her, sportovních pomůcek, zimní olympiáda, výtvarné a pracovní přiblížení tématu, říkanky, písničky a pohybové hry
- **Poznáváme protiklady** – seznámení a ukázka protikladů, hledání protikladů, výtvarné a pracovní přiblížení tématu, říkanky, písničky a pohybové hry

Únor – „Pohádková zima“

- **Povídám, povídám pohádku** – čtení, hraní, vyprávění i sledování pohádek, seznámení s pohádkovými bytostmi a jejich vlastnostmi, poznávání z ukázek, výtvarné a pracovní přiblížení tématu, říkanky, písničky a pohybové hry
- **Masopust** – seznámení s masopustním veselím a maskami, Masopustní veselí s tanečky a soutěžemi, výtvarné a pracovní přiblížení tématu, říkanky, písničky a pohybové hry
- **Naše emoce** – rozlišování a ukázka emocí, hry zaměřené na rozlišování emocí, výtvarné a pracovní přiblížení tématu, říkanky, písničky a pohybové hry
- **Kde pracují dospělí** – seznámení se zaměstnáním dospělých, poznávání povolání a jejich napodobování, výtvarné a pracovní přiblížení tématu, říkanky, písničky a pohybové hry

Březen – „Probouzení sluníčka“

- **Jaro ťuká** – seznámení s probouzející jarní přírodou, pozorování změn počasí, výtvarné a pracovní přiblížení tématu, říkanky, písničky a pohybové hry s jarní tematikou
- **Nejkrásnější dětská knížka** – seznámení s knížkami pro děti, návštěva knihovny, čtení z dětských knih, poznávání ukázek, výtvarné a pracovní přiblížení tématu, říkanky, písničky a pohybové hry
- **Paleta barev** – poznávání barev, přirovnávání k předmětům, změny barev při jejich míchání, výtvarné a pracovní přiblížení tématu, říkanky, písničky a pohybové hry
- **Zvířátka a mláďátka** – seznámení s domácími i hospodářskými zvířaty a jejich mláďaty, poznávání z obrázku, podle zvuky či pohybu, napodobivá hra, výtvarné a pracovní přiblížení tématu, říkanky, písničky a pohybové hry

Duben – „Příroda se raduje“

- **Velikonoce** – seznámení s tradicemi Velikonoc, ukázkou pomlázky a malovaných vajíček, sázení osení, výtvarné a pracovní přiblížení tématu, říkanky, písničky a pohybové hry
- **Hrajeme si na dopravu** – seznámení a poznávání dopravních prostředků, seznámení se semaforem a přecházením silnice, dopravními značkami, výtvarné a pracovní přiblížení tématu, říkanky, písničky a pohybové hry
- **Chráníme přírodu** – seznámení s ochranou přírody, chování v přírodě, vycházka spojená s poznáváním jarní přírody, třídění odpadu, výtvarné a pracovní přiblížení tématu, říkanky, písničky a pohybové hry
- **Kdo nám pomáhá** – seznámení a poznávání pomáhajících profesí, kde je najdeme a jak nám pomáhají, napodobivá hra, výtvarné a pracovní přiblížení tématu, říkanky, písničky a pohybové hry

Květen – „Rozkvetlá kytička“

- **Moje rodina** – seznámení se členy rodiny a vztahy, oslava svátku matek s výrobou dárečku, výtvarné a pracovní přiblížení tématu, říkanky, písničky a pohybové hry
- **Malí zahradníci** – seznámení s rozkvetlou přírodou, vypěstování kytičky, seznámení s ovocem a zeleninou, poznávání a ochutnávání ovoce a zeleniny, výtvarné a pracovní přiblížení tématu, říkanky, písničky a pohybové hry
- **Co se koulí?** – seznámení a poznávání tvarů, přirovnávání k předmětům, výtvarné a pracovní přiblížení tématu, říkanky, písničky a pohybové hry
- **V zoologické zahradě** – seznámení se zvířátky ze ZOO, poznávání a rozlišování zvuků, napodobivá hra, výtvarné a pracovní přiblížení tématu, říkanky, písničky a pohybové hry

Červen – „Hřej sluníčko“

- **Den dětí** – oslava svátku dětí, zábavné dopoledne plné soutěží, seznámení s tématem kamarádství, výtvarné a pracovní přiblížení tématu, říkanky, písničky a pohybové hry
- **Slunce hřeje** – seznámení s letní přírodou, počasím i oblečením, výtvarné a pracovní přiblížení tématu, říkanky, písničky a pohybové hry s letní tematikou
- **Letní sportování** – seznámení, poznávání a ukázka letních sportů, výtvarné a pracovní přiblížení tématu, říkanky, písničky a pohybové hry
- **Těšíme se na léto** – seznámení s obdobím prázdnin a dovolených, uspořádání pikniku, výtvarné a pracovní přiblížení tématu, říkanky, písničky a pohybové hry

Červenec, srpen – „Veselé léto“

- **Mořský svět** – seznámení a poznávání mořských živočichů i prostředí u moře, výtvarné a pracovní přiblížení tématu, říkanky, písničky a pohybové hry
- **Na louce** – seznámení a poznávání živočichů, ptáků i rostlin, výtvarné a pracovní přiblížení tématu, říkanky, písničky a pohybové hry
- **Život u rybníka** – seznámení a poznávání živočichů, ptáků i rostlin, výtvarné a pracovní přiblížení tématu, říkanky, písničky a pohybové hry
- **V lese** – seznámení a poznávání živočichů, ptáků, rostlin, stromů i plodů, výtvarné a pracovní přiblížení tématu, říkanky, písničky a pohybové hry

4.5 Cíl plánu výchovy a péče

Hlavním cílem je nenásilnou hravou formou v podnětném a bezpečném prostředí DS dovedení dětí k rozvinutí plného potenciálu s rozvojem a osvojením:

- poznatků, vědomostí, řeči
- dovedností, schopností,
- kulturních a společenských návyků,
- hygienických návyků,
- formování osobnosti dítěte.

5. EVALUACE

5.1. Hodnocení Integrovaných bloků a témat programu

Po ukončení každého programu pečující osoby zhodnotí, zda se děti dostatečně s daným tématem seznámily, zda byly v daných složkách výchovy dostatečně seznámeny s tématem popřípadě, zda ještě nebude třeba se individuálně některému dítěti v tématu věnovat (např. po odpoledním odpočinku).

Po ukončení týdenního tématu programu je písemně zhodnoceno, zda byly využity vhodné formy řízených aktivit, individuální přístup, prostor všem dětem, dostatek pohybu, přiměřená náročnost, zda zvolené aktivity děti zaujaly a byly dostatečně rozmanité, zda byly použity vhodné pomůcky.

5.2 Hodnocení vývoje dítěte

Vývoj a pokroky jsou v pravidelném schématu 3krát ročně od nástupu každého dítěte do DS do ukončení docházky písemně zaznamenávány a vkládány do složky dítěte. K hodnocení adaptace i pokračujícího vývoje dítěte využívají pečující osoby vypracované zápisové listy. Vedoucí DS toto hodnocení kontroluje a na společných poradách společně s pečujícími osobami vyhodnocují. Na předem domluvených konzultacích mají rodiče možnost s vedoucí DS hovořit o prospívání a vývoji dítěte.

Každé dítě má také své portfolio, které představuje složku pracovních i výtvarných prací, které jsou na konci školního roku předávány rodičům dítěte.

5.3 Hodnocení pečujících osob

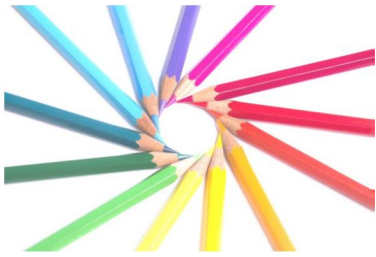
Toto hodnocení probíhá během celého roku, na pravidelných týdenních poradách nebo osobních pohovorech s vedoucí DS. Kromě výchovné a pečující činnosti je také kontrolována kvalifikace zaměstnanců a řádné dodržování vnitřních pravidel DS a provozního řádu DS. Práce pečujících osob je také hodnocena zpětnou vazbou rodiči i dětmi.

6. ZÁVĚR

Tento plán výchovy a péče je závazný pro všechny zaměstnance DS Mašinka.

Je součástí Smlouvy a Vnitřních pravidel DS Mašinka, kde se s ním mohou seznámit všichni rodiče a zaměstnanci DS. Je také zveřejněn ve vnitřní počítačové síti a na přístupném místě, kterým je šatna dětí.

Pár rad, které mohou přispět k lepší adaptaci dítěte v dětské skupině



- 1. Mluvte s dítětem** o tom, co se v dětské skupině dělá a jaké to tam je (velmi podobné jako v mateřské škole). Můžete si k tomu vzít obrázkovou knížku, prohlédnout si prostory virtuálně, ukažte dítěti své fotografie z dětství a povídejte si s ním o tom. Vyhněte se negativním popisům, jako „tam tě naučí poslouchat“, „tam se s tebou nikdo dohadovat nebude“ apod.
- 2. Zvykejte dítě na odloučení.** Při odchodu např. do kina láskyplně a s jistotou řekněte, že odcházíte, ale ujistěte dítě, že se vrátíte. Dítě potřebuje pocit, že se na vás může spolehnout. Chybou je, vyplížit se tajně z domu. Dítě se cítí zrazené a strach z odloučení se jen prohlubuje.
- 3. Vedte dítě k samostatnosti** zvláště v hygieně, oblékání a jídle. Nebude zažívat špatné pocity spojené s tím, že bude jediné, které si neumí obléknout kalhoty nebo dojít na záchod.
- 4. Dejte dítěti najevo, že rozumíte jeho případným obavám** z nástupu do dětské skupiny, ujistěte ho, že mu věříte a že to určitě zvládne. Zvýšíte tak sebedůvěru dítěte. Pokud má dítě chodit do školky rádo, musí k ní mít kladný vztah. Z toho důvodu **nikdy dětskou skupinou dítěti nevyhrožujte** (dítě nemůže mít rádo něco, co mu předkládáte jako trest) – vyhněte se výhrůžkám typu „když budeš zlobit, nechám tě v dětské skupině i odpoledne“.
- 5. Pokud bude dítě při rozloučení v dětské skupině plakat, buďte přívětiví, ale rozhodní. Rozloučení by se nemělo příliš protahovat.** Ovšem neodcházejte ani narychlo nebo tajně, ani ve vzteku po hádce s dítětem.
- 6. Dejte dítěti s sebou něco důvěrného** (plyšovou hračku, šátek).
- 7. Plňte své sliby** – když řeknete, že přijдете po obědě, měli byste po obědě přijít.
- 8. Udělejte si jasno v tom, jak prožíváte nastávající situaci vy.** Děti dokážou velmi citlivě poznat projevy strachu u rodičů. Platí tu, že zbavit se své úzkosti znamená zbavit dítě jeho úzkosti. Pokud máte strach z odloučení od dítěte a nejste skutečně přesvědčení o tom, že dítě do dětské skupiny chcete dát, pak byste měli přehodnotit jeho nástup. Případně se v rodině dohodněte, že dítě bude vodit ten, který s tím má menší problém.
- 9. Za pobyt neslibujte dítěti odměny předem.** Dítě prožívá stres nejen z toho, že je v dětské skupině bez rodičů a zvyká si na nové prostředí. Přidá se strach z toho, že selže a odměnu pak nedostane. Samozřejmě – pokud den proběhne v pohodě – chvalte dítě a jděte to oslavit třeba do cukrárny nebo kupte nějakou drobnost. Materiální odměny by se ale neměly stát pravidlem, dítě by pak hračku vyžadovalo každý den.
- 10. Respektujte postupnou adaptaci dítěte.**

