

Příloha k č. j. MD-36367/2026-940/4 ze dne 7. 7. 2026, TZ

VYPRACOVAL:	Štěpán Horal	Štěpán Horal		
KONTROLOVAL:	Štěpán Horal	IČO 11632691		
OBJEDNATEL:	Krajská správa a údržba silnic Středočeského kraje, p.o. Zborovská 11, 150 21 Praha 5		tel.: 737 797 101 stepan@DIOHoral.cz	
NÁZEV AKCE:	III/6111 Jirny, most ev. č. 6111-1 ETAPA 2		Č.VÝKRESU: 2	
OBSAH:	TECHNICKÁ ZPRÁVA		MĚŘÍTKO	
			DATUM: 1/2026	
			FORMÁT: A4	

TECHNICKÁ ZPRÁVA

1) IDENTIFIKAČNÍ ÚDAJE

1.1 Údaje o stavbě

Název stavby:	III/6111 Jirny, most ev. č. 6111-1
Místo stavby:	Středočeský kraj
Katastrální území:	Jirny [660922]
Stupeň zpracování:	RDS
Datum zpracování:	06/26

1.2 Objednatel stavby

Název a adresa:	Středočeský kraj Zborovská 81/11 150 21 Praha 5
IČO:	65993390

1.3 Zhotovitel projektové dokumentace (části DIO)

Název a adresa:	Štěpán Horal Na břevnovské pláni 2300/7 169 00, Praha 6 - Břevnov
IČO:	11632691

1.4 Majetkový správce objektu

Název správce:	dočasný objekt – bez následného správce
----------------	---

2) POUŽITÉ PODKLADY

- Zákon č. 13/1997 Sb., o pozemních komunikacích;
- Zákon č. 361/2000 Sb., o provozu na pozemních komunikacích;
- Vyhláška Ministerstva dopravy č. 294/2015 Sb., kterou se provádějí pravidla provozu na pozemních komunikacích (účinnost od 1. 1. 2016);
- Vyhláška Ministerstva dopravy a spojů č. 104/1997 Sb., kterou se provádí zákon o pozemních komunikacích;
- ČSN EN 1436+A1 Vodorovné dopravní značení – Požadavky na dopravní značení;
- ČSN EN 12899-1 Stálé svislé dopravní značení, Část 1: Stálé dopravní značky, včetně platné národní přílohy;
- TP 65 – Zásady pro dopravní značení na pozemních komunikacích;
- TP 66 – Zásady pro označování pracovních míst na pozemních komunikacích;
- TP 70 – Zásady pro provádění a zkoušení vodorovného dopravního značení;
- TP 114 – Svodidla na pozemních komunikacích;
- TP 133 – Zásady pro vodorovné dopravní značení na pozemních komunikacích;
- TP 139 – Betonové svodidlo;
- Vzorové listy staveb pozemních komunikací: VL 3 – Křižovatky, VL 6 – Vybavení pozemních komunikací, část 6.1 Svislé dopravní značky, část 6.2 Vodorovné dopravní značky, část 6.3 Vybraná dopravní zařízení

- Technické kvalitativní podmínky staveb (TKP) schválené MD;
- Předpisy ŘSD, tedy
 - Požadavky na provedení a kvalitu na dálnicích a silnicích ve správě ŘSD ČR;
 - Výkresy opakovaných řešení, tzv. R-plány;
 - Provozní směrnice ŘSD;
 - Příručka pro označování pracovních míst na dálnicích a silnicích - 1., 2. a 3. díl (dálnice).

3) ÚVOD

Tato dokumentace předkládá projekt přechodného dopravního značení na pozemních komunikacích v průběhu **2. etapy** výstavby mostu Jirny ev. č. 6111-1. Dokumentace respektuje základní princip vedení provozu v jednotlivých fázích stanovených v dokumentaci v předešlém stupni PDPS, a to že provoz na dálnici D11 ve chvíli s omezením bude v režimu 2/2+připojovací pruh v LJP po maximální dobu stavebních prací při dlouhodobém omezení dálnice D11.

4) ZÁSADY DIO

4.1 Obecné zásady

Dopravně inženýrská opatření musí být zpracována podle zásad TP 66 („Zásady pro označování pracovních míst na pozemních komunikacích“) s přihlédnutím k typovým úpravám a požadavkům ŘSD (tj. R-plánům, Příručky pro označování pracovních míst na dálnicích (Příručka 2023) I–VIII. díl, standardům PPK, Provozním směrnícím), ZTKP kap. 14 a na platnost vyhlášky č. 294/2015 Ministerstva dopravy, kterou se provádějí pravidla provozu na pozemních komunikacích a úprava a řízení provozu na pozemních komunikacích, souvisejících technických norem a technických podmínek Ministerstva dopravy. Přednostně musí být užito schémat v Příručce „Označování pracovních míst na dálnicích“.

Veškeré užitě dopravní značení pro označení pracovního místa musí odpovídat zásadám TP 65 s odchylkami stanovenými těmito zásadami, vyhlášky č. 294/2015 Sb., ČSN EN 12899-1, TP 143, VL 6.1, VL 6.2, VL 6.3. Při realizaci musí být rovněž respektovány „Požadavky na provedení a kvalitu přechodného dopravního značení na dálnicích a silnicích ve správě Ředitelství silnic a dálnic“ (PPK – PRE) a další příslušné PPK, Výkresy opakovaných řešení (tzv. R-plány) a Provozní směrnice ŘSD (viz kapitola 2.3).

Výrazná omezení provozu a úplné uzavírky dálnice je nutno plánovat podle Provozní směrnice ŘSD ČR 8/14 „Odhad vzniku a vývoje kolon při pracovních místech na směrově rozdělených komunikacích“. Noční práce je nutno provádět dle Provozní směrnice ŘSD ČR 9/14 „Noční práce na směrově rozdělených komunikacích“.

Provizorní dopravní značky a dopravní zařízení související s pracovním místem se musí umísťovat až bezprostředně před začátkem prací s ohledem na dobu potřebnou k jejich instalaci. Značky, jejichž platnost je v rámci dopravních opatření zrušena, budou demontovány/zakryty tak aby tyto DZ nebyly viditelné z žádného jízdního směru.

S pracemi na místech s úpravou provozu je možné započít až po instalaci všech dopravních značek a dopravního zařízení. Značky musí být odpovídajícím způsobem aktualizovány v souladu s postupem prací a stavem stávajícího dopravního značení v době realizace.

Pokud se osvětluje staveniště pro noční práci v blízkosti provozu, musí být osvětlení provedeno tak, aby neoslňovalo řidiče ani v jednom směru. Za vhodný typ osvětlení se považují například osvětlovací balony na stojanech.

Všechny značky, světelné signály a dopravní zařízení musí být udržovány během provozu ve funkčním stavu, v čistotě a správně umístěny. Přechodné dopravní značení musí být alespoň 2x denně kontrolováno. Poškozené, zničené a odcizené dopravní značky a dopravní zařízení musí být nahrazeny. Posunuté prvky musí být uvedeny do souladu s projektem. Pokud je pro napájení výstražných světel použito akumulátorů, musí být zajištěno jejich pravidelné dobíjení. Za správné provádění uvedených činností odpovídá zhotovitel přechodného značení, pokud prokazatelně nedohodne údržbu s jinou organizací.

- **Dočasná svodidla**

V průběhu etapy 4 budou užitá dočasná betonová svodidla zádržnosti H3 pro oddělení pracoviště od provozu a za účelem ochrany konstrukce pod mostem.

Dočasná svodidla musí být provedena mj. v souladu s

- Provozní směrnici ŘSD č. 10,
- Výkresem opakovaných řešení č. R 85 (tzv. „R-plán“),
- TP 139.

Základní parametry pro svodidla vyplývající z výše uvedených předpisů jsou tyto:

- zádržnosti min. H3 (ochrana před konstrukcí / lešením)
- výška 1,0 m nebo 1,2 m
- minimální délka 70 m;
- před konstrukcí v délce min. 28 m;
- za konstrukcí v délce min. 8 m
- na začátku vychýlena a opatřena náběhovým dílem.

- **Přechodné svislé dopravní značky (SDZ)**

Všechny SDZ a dopravní zařízení k označení pracovních míst budou provedeny na dálnici ve zvětšené velikosti v retroreflexní úpravě třídy min. RA2 dle ČSN EN 12899-1. Dopravní značky osazené na ostatních komunikacích budou v základní velikosti v retroreflexní úpravě třídy min. RA1. Značky budou umístěny na červeno-bíle pruhovaných sloupcích, přičemž pruhy šířky 100-200 mm budou tvořeny polepem z retroreflexní folie třídy 1, kolority min. RA1 dle ČSN EN 12899-1, a to zejm. dle

- technických podmínek TP 66 *ZÁSADY PRO OZNAČOVÁNÍ PRACOVNÍCH MÍST NA POZEMNÍCH KOMUNIKACÍCH*,
- technického předpisu ŘSD *PPK-PRE*,

Přechodné dopravní značení musí být navrženo a umístěno v souladu s příručkou „Označování pracovních míst na dálnicích a silnicích (Příručka 2023) I–VIII. díl“.

- **Přechodné vodorovné dopravní značení (VDZ)**

Protože není předpoklad výměny povrchu vozovky v předmětném úseku dálnice do konce příští stavební sezóny, bude VDZ provedeno fólií s textilní mřížkou. Použijí se materiály pro přechodné nebo stálé značení uvedené v platné verzi Katalogu hmot pro vodorovné značení (<https://www.kataloghmot.cz/>).

V období 16. 4. – 15. 10. je minimální požadovaná retroreflexe RL = min. 150 mcd/m²/lx.

V období 16. 10. – 15. 4. je minimální požadovaná retroreflexe RL = min. 100 mcd/m²/lx.

Pokud by objednatel požadoval provést přechodné značení při podmínkách neodpovídajících požadavkům technologického předpisu výrobce značení, toto zhotovitel provede na náklady objednatelem, a to v souladu s

- technickým předpisem ŘSD PPK-PRE.

VDZ bude v místech změny polohy čáry v příčném řezu (tj. většinou na čele a konci částečné uzavírky) zaobleno dle

- schéma č. 040 uvedeného v obecné části (01) Příručky pro označování pracovních míst na dálnicích a silnicích (Příručka 2023) ŘSD.

5) TECHNICKÉ ŘEŠENÍ

Technické řešení 2. etapy bylo dohodnuto na uzavírkové komisi konané v souladu s Provozní směrnici č. 11. Na ní bylo dohodnuto:

prováděné činnosti: **montáž DIO etapa 2, krok 1-3;**
uzavírka:

- levého a části pravého jízdního pruhu v km 8,425 – 7,500 v levém pásu dálnice (směr Praha) nebo pravého jízdního / přípojovacího pruhu v km 8,425 – 7,500 v levém pásu dálnice (směr Praha)
- levého a části pravého jízdního pruhu v km 7,485 – 8,245 v pravém pásu dálnice (směr Hradec Králové) nebo pravého jízdního / přípojovacího pruhu v km 7,485 – 8,245 v pravém pásu dálnice (směr Hradec Králové)

vedení dopravy:

- 1/1, tj. jedním jízdním pruhem v obou směrech dle DK 237 nebo DK 247; větve MÚK 8 Jirny dle DK 632 a DK 634;

prováděné činnosti: **etapa 2 – VÝSTAVBA STŘEDOVÉHO PILÍŘE**
uzavírka: levého jízdního pruhu a části pravého jízdního pruhu v

- pravém pásu dálnice (směr Hradec Králové) v km 7,755 – 8,065
- levém pásu dálnice (směr Praha) v km 8,195 – 7,885

vedení dopravy:

- 2/2, tj. v km 7,858 – 8,325 ve dvou zúžených jízdních pruzích v každém směru;
- MÚK 8 Jirny ve všech směrech otevřená / průjezdná:
 - nájezd Jirny > Hradec Králové (D11) umožněn za užití značky P6 (STOP);
 - nájezd Jirny > Praha (D11) umožněn při zkráceném přípojovacím pruhu;
 - výjezd Hradec Králové (D11) > Jirny umožněn;
 - výjezd Praha (D11) > Jirny umožněn;

prováděné činnosti: **etapa 2.1 – PROVEDENÍ PROVIZORNÍ PŘELOŽKY**
uzavírka: etapa 2 + navíc vložená etapa 2.1

- levého jízdního pruhu v levém pásu dálnice (směr Praha) v km 8,950 – 8,690
- zpevněné krajnice (při levém okraji vozovky ve směru jízdy) v levém pásu dálnice (směr Praha) v km 7,150 – 6,900

vedení dopravy:

- 1/2, tj. DK 247 - jedním jízdním pruhem v km 8,950 – 8,690 ve směru Praha;

prováděné činnosti: **etapa 2.2 – PROVEDENÍ DEFINITVNÍ PŘELOŽKY**
uzavírka: etapa 2 + navíc vložená etapa 2.2 (DIO totožné s etapou 2.1)

- levého jízdního pruhu v levém pásu dálnice (směr Praha) v km 8,950 – 8,690
- zpevněné krajnice (při levém okraji vozovky ve směru jízdy) v levém pásu dálnice (směr Praha) v km 7,150 – 6,900

vedení dopravy:

- 1/2, tj. DK 247 - jedním jízdním pruhem v km 8,950 – 8,690 ve směru Praha;

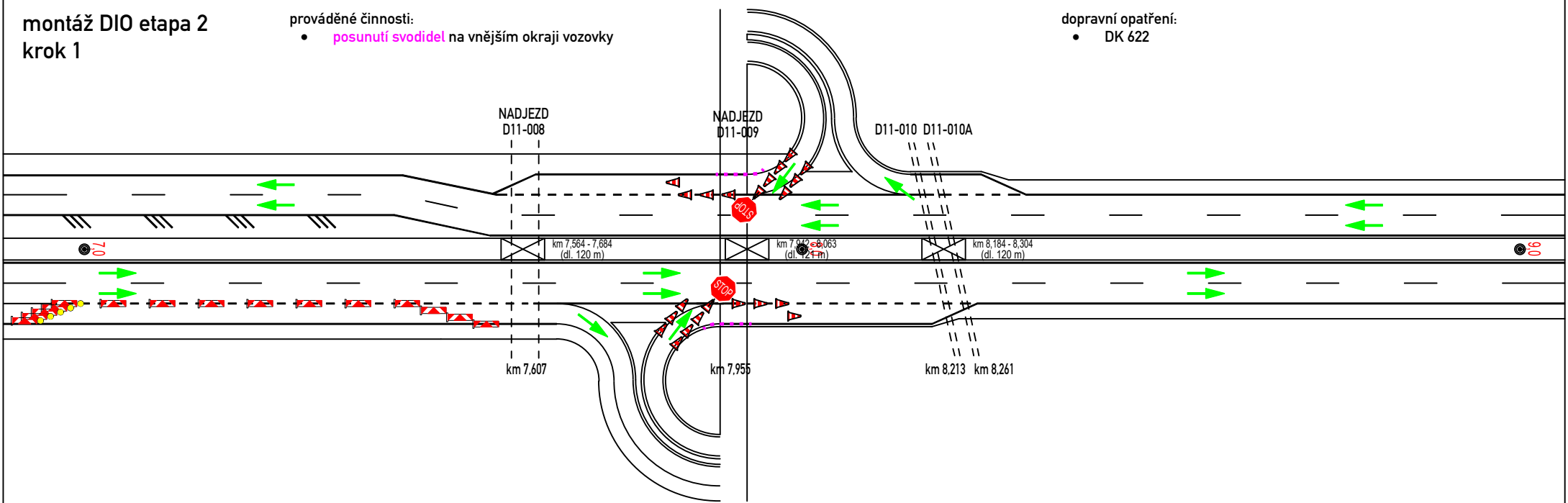
V Praze dne 17.06.2026

Vypracoval: Štěpán Horal

montáž DIO etapa 2
krok 1

- prováděné činnosti:
- posunutí svodidel na vnějším okraji vozovky

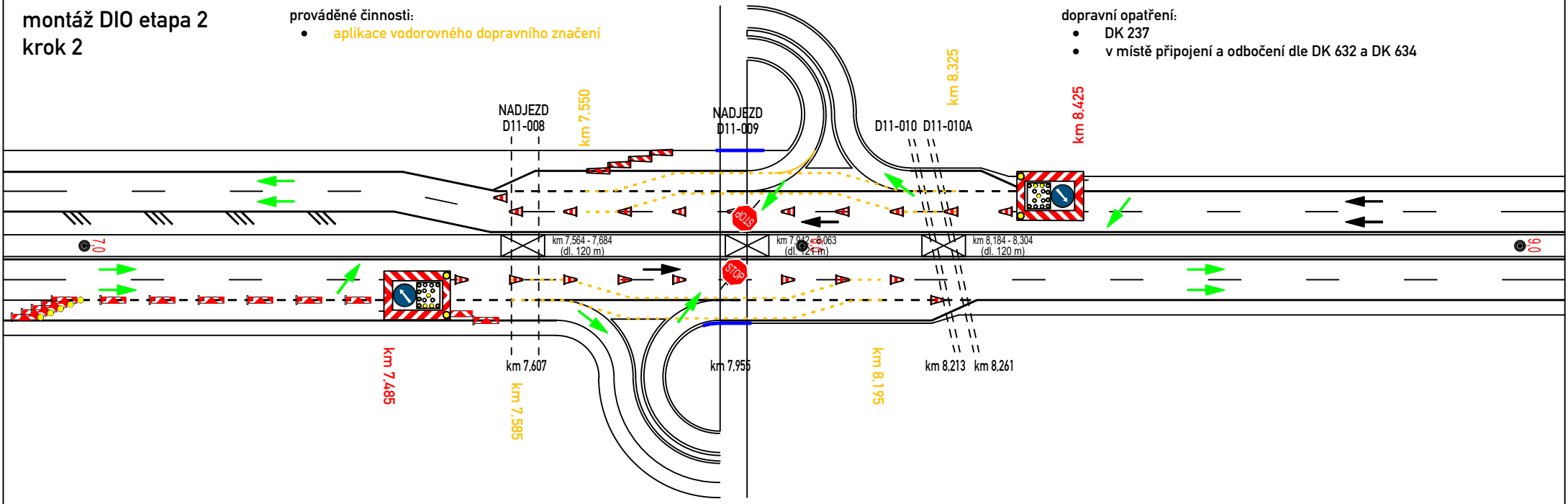
- dopravní opatření:
- DK 622



montáž DIO etapa 2
krok 2

- prováděné činnosti:
- aplikace vodorovného dopravního značení

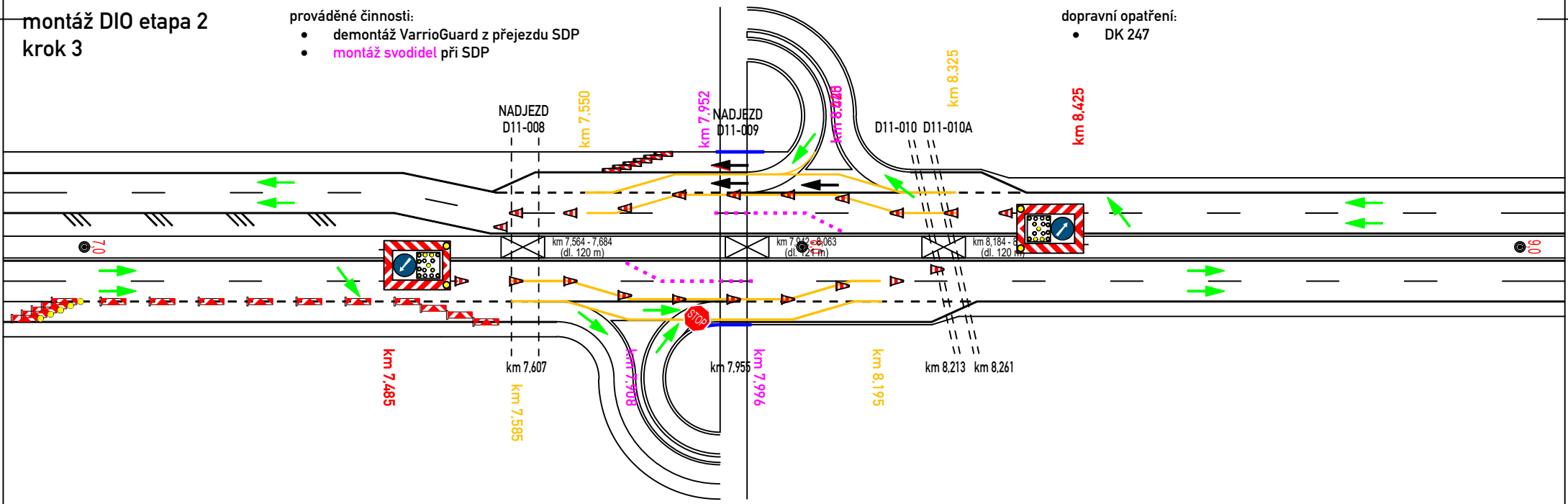
- dopravní opatření:
- DK 237
 - v místě připojení a odbočení dle DK 632 a DK 634



montáž DIO etapa 2
krok 3

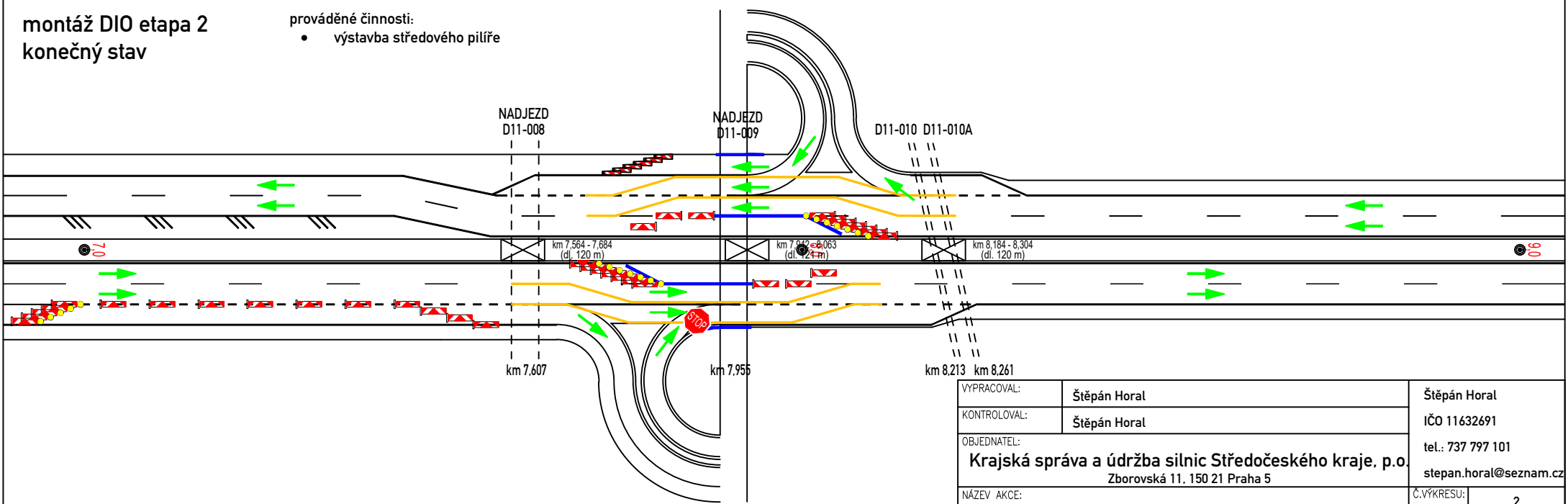
- prováděné činnosti:
- demontáž VarrioGuard z přejezdu SDP
 - montáž svodidel při SDP

- dopravní opatření:
- DK 247



montáž DIO etapa 2
konečný stav

- prováděné činnosti:
- výstavba středového pilíře

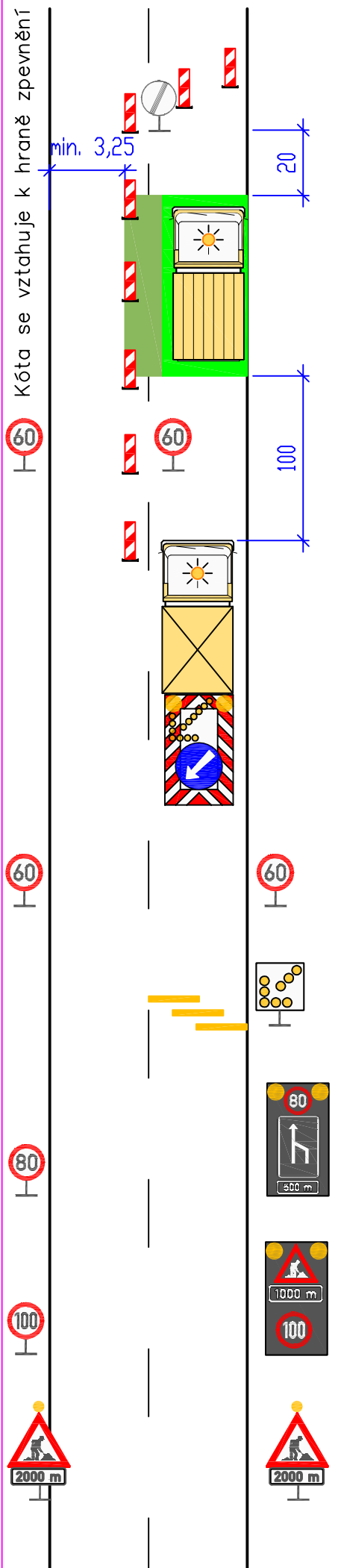


VYPRACOVAL:	Štěpán Horal	Štěpán Horal
KONTROLOVAL:	Štěpán Horal	IČO 11632691
OBJEDNATEL:	Krajská správa a údržba silnic Středočeského kraje, p.o. Zborovská 11, 150 21 Praha 5	tel.: 737 797 101 stepan.horal@seznam.cz
NÁZEV AKCE:	III/6111 Jirny, most ev. č. 6111-1	Č.VÝKRESU: 2
OBSAH:	SCHÉMA MONTÁŽE DIO - ETAPA 2	MĚŘITKO: 1:1000
		DATUM: 6/2026
		FORMÁT: A3

DK 237

Pracovní místo
krátkodobě stabilní
dvoupruh (třípruh DK 337 obdobně)
pravý pruh
NOČNÍ PRACOVNÍ MÍSTĚ

Další údaje viz Provozní směrnice 9



B26

Pracovní vozidlo/pracovní místo

50 2x B20a – 60

Vodící desky Z5a (Leitboy typ IV nebo II)
nebo směrovací desky Z4
odstup max. 18 m

Ochranné vozidlo
s hmotností min. 7,5 t
Výstražný vozík velký
S8c, C4b

100 2x B20a – 60

Značky B 20a vlevo
od vozovky mohou být
nahrazeny liniovým
řízením dopravy

150 Předvěstná šipka S8c
Výstražný práh 3x

500–800 * B20a – 80 v SDP
Předvěstný vozík LED
B20a – 80, IP18b, E3a
* výjimečně min. 400 m

800–1200 * B20a – 100 v SDP
Předvěstný vozík (doporučeno LED)
A15, E3a, B20a – 100
* výjimečně min. 700 m

2000 2x A15, E3a
nad značkou výstr.
světlo L8H



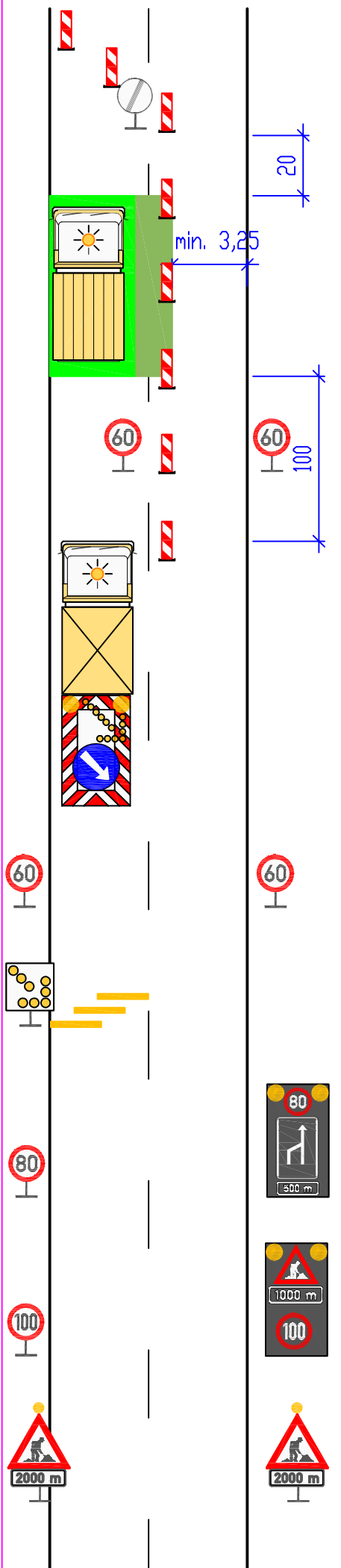
Kóty jsou v metrech

24. listopadu 2023

DK 247

Pracovní místo
krátkodobě stabilní
dvoupruh (třípruh DK 347 obdobně)
levý pruh
NOČNÍ PRACOVNÍ MÍSTĚ

Další údaje viz Provozní směrnice 9



B26

Pracovní vozidlo/pracovní místo

50 2x B20a – 60

Vodící desky Z5b (Leitboy typ IV nebo II)
nebo směrovací desky Z4
odstup max. 18 m

Ochranné vozidlo
s hmotností min. 7,5 t
Výstražný vozík velký
S8d, C4a

100 2x B20a – 60

Značky B 20a vlevo
od vozovky mohou být
nahrazeny liniovým
řízením dopravy

150 Předvěstná šipka S8d
Výstražný práh 3x

500–800 * B20a – 80 v SDP
Předvěstný vozík LED
B20a – 80, IP18b, E3a
* výjimečně min. 400 m

800–1200 * B20a – 100 v SDP
Předvěstný vozík (doporučeno LED)
A15, E3a, B20a – 100
* výjimečně min. 700 m

2000 2x A15, E3a
nad značkou výstr.
světlo L8H

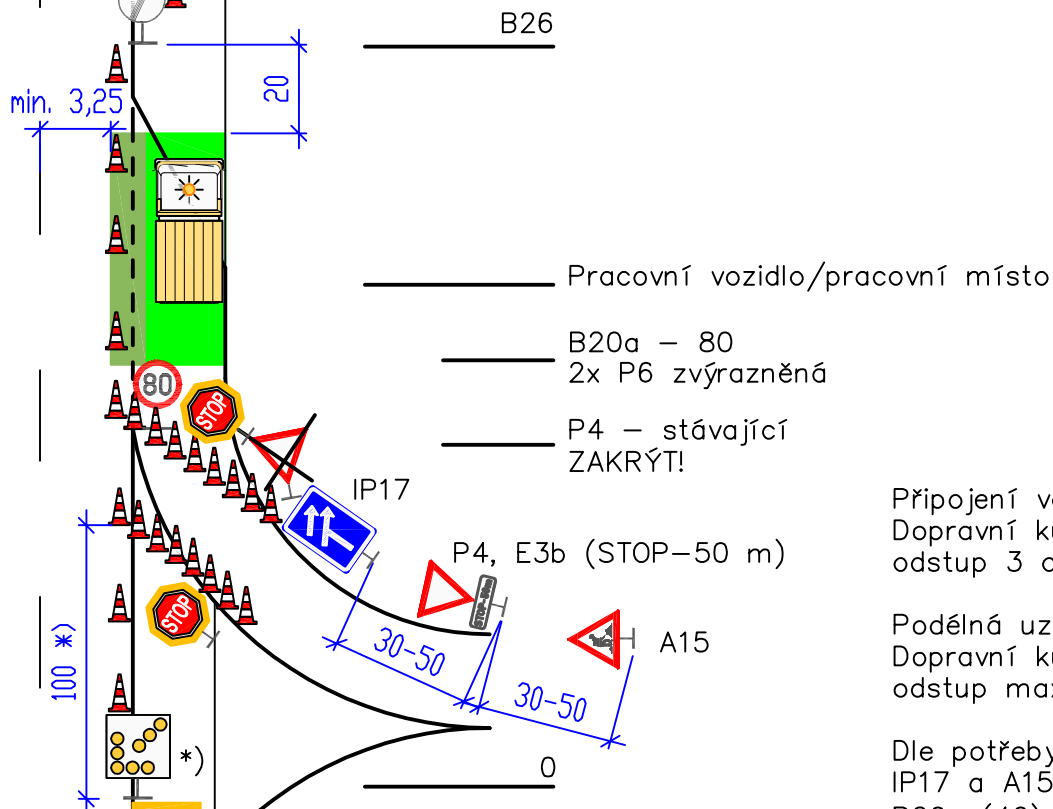


Kóty jsou v metrech

24. listopadu 2023

DK 622

Pracovní místo
krátkodobě stabilní
dvoupruh (třípruh obdobně)
připojovací pruh
připojení přímo do pravého pruhu



B26

Pracovní vozidlo/pracovní místo

B20a – 80
2x P6 zvýrazněná

P4 – stávající
ZAKRÝT!

IP17

P4, E3b (STOP–50 m)


A15

0

Připojení větve
Dopravní kužely, výška 0,75 m
odstup 3 až 5 m

Podélná uzávěra
Dopravní kužely, výška 0,75 m
odstup max. 18 m

Dle potřeby lze mezi značkami
IP17 a A15 osadit značku
B20a (40) nebo B20a (60)

*) Předzvěstná šipka S8c nebo
kužel se světlem L8H 

Výstražný práh 3x (doporučeno)
Obojí buď 100 m před
připojením nebo na začátku
stínu V13

500–800 * Předzvěstný vozík
B20a – 80
* výjimečně min. 400 m

800–1200 * Předzvěstný vozík
A15, E3a, B20a – 100
* výjimečně min. 700 m

Kóty jsou v metrech



DK 632

Pracovní místo
krátkodobé stabilní
dvoupruh (třípruh obdobně)
pravý pruh
připojení přímo do levého pruhu

Kóta se vztahuje k hraně zpevnění

B26

Pracovní vozidlo/pracovní místo

B20a – 80
2x P6 zvýrazněná

P4 – stávající
ZAKRÝT!

Připojení větve
Dopravní kužely, výška 0,75 m
odstup 3 až 5 m

Podélná uzávěra
Dopravní kužely, výška 0,75 m
odstup max. 18 m

Dle potřeby lze mezi značkami
IP17 a A15 osadit značku
B20a (40) nebo B20a (60)

0 Výstražný vozík velký
S8c, C4b

150 Předzvěstná šipka S8c
nebo kužel se světlem
L8H
na začátku stínu V13

Výstražný práh 3x
– při trvání pracoviště
méně než půl směny
doporučeno

– při nedostatku místa
mohou být prahy min.
100 m před vozíkem

500–800 * Předzvěstný vozík
B20a – 80, IP18b, E3a
* výjimečně min. 400 m

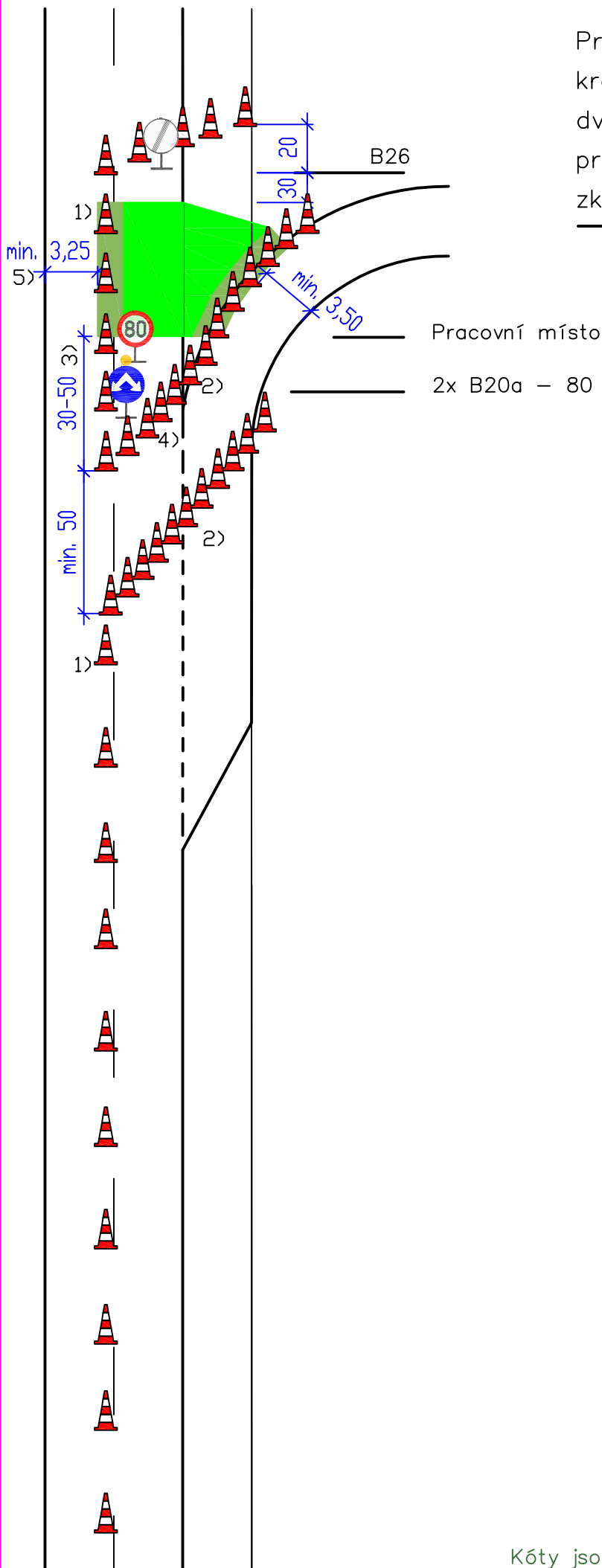
800–1200 * Předzvěstný vozík
A15, E3a, B20a – 100
* výjimečně min. 700 m

Kóty jsou v metrech



DK 634

Pracovní místo
krátkodobě stabilní
dvoupruh (třípruh obdobně)
pravý pruh za odbočovací pruhem
zkrácení odbočovacího pruhu



- 1) Dopravní kužely, výška 0,75 m, odstup max. 18 m
- 2) Dopravní kužely, výška 0,75 m, odstup max. 10 m
- 3) Pokud možno 50 m, nejméně 30 m
- 4) Značka C4c + výstražné světlo L8H
- 5) Kóta se vztahuje k hraně zpevnění

