



Ministerstvo dopravy



Duben 2012

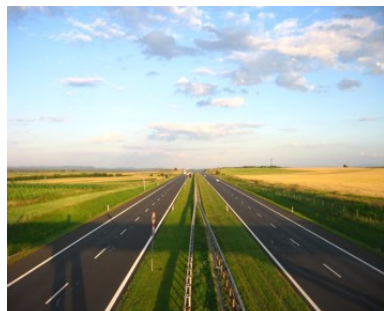
INFORMACE
o stavu bodového systému v České republice

BODOVANÍ ŘIDIČI

Základní informace o bodovém systému	3
Bodové systémy v zahraničí	4
Počet bodovaných řidičů, počet dvanáctibodových řidičů.....	5
Přírůstky bodů za poslední měsíc, složení udělených bodů	6
Srovnání bodovaných řidičů dle pohlaví.....	7
Přehled bodovaných cizích státních příslušníků.....	8
Bodování řidiči podle věku	9
Dvanáctibodoví řidiči podle věku	10
Bodování řidiči podle roku udělení řidičského oprávnění.....	11
Dvanáctibodoví řidiči podle roku udělení řidičského oprávnění.....	12
Bodový systém z pohledu ORP.....	13
Srovnání stavu bodového systému v krajích.....	14
Odečítání 4 bodů	15
Odečítání 3 bodů – školení bezpečné jízdy.....	16
Odečítání 3 bodů – školení bezpečné jízdy.....	17
Krajské složení bodovaných řidičů podle počtu bodů (1–3 body)	18
Krajské složení bodovaných řidičů podle počtu bodů (4–6 bodů).....	19
Krajské složení bodovaných řidičů podle počtu bodů (7–9 bodů).....	20
Krajské složení bodovaných řidičů podle počtu bodů (10–12 bodů).....	21
Detailní přehledy bodovaných řidičů	22
Přehled jednání zařazených do bodového hodnocení.....	34
Výměna řidičských průkazů	35

Základní informace o bodovém systému

Současný systém bodového hodnocení byl v ČR zaveden 1. července 2006 zákonem č. 411/2005 Sb., který novelizoval zákon č. 361/2000 Sb., o provozu na pozemních komunikacích a o změnách některých zákonů (zákon o silničním provozu).

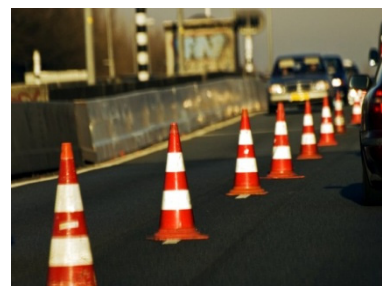


Body jsou zaznamenávány v registru řidičů obecním úřadem obce s rozšířenou působností do 5 pracovních dnů ode dne, kdy je mu doručeno pravomocné rozhodnutí nebo oznámení o pravomocně uložené sankci za porušení vybraných povinností řidiče motorového vozidla. Dopustí-li se řidič jedním skutkem více přestupků nebo trestných činů, zaznamenají se body pouze za nejzávažnější z nich. Body se zaznamenávají jen do celkového počtu dvanácti, po dosažení tohoto počtu úřad neprodleně vyzve řidiče k odevzdání řidičského průkazu do 5 dnů po doručení výzvy. Uplynutím této lhůty dochází k pozbytí řidičského oprávnění i v případě, že řidičský průkaz není odevzdán. Řidičský průkaz vydaný cizím státem nebo řidičský průkaz Evropských společenství se neodevzdává, ale

jeho držitel po dosažení 12 bodů pozbývá na dobu jednoho roku oprávnění řídit motorové vozidlo na území České republiky. Tato skutečnost je sdělena jak řidiči, tak i orgánu státu, který řidičský průkaz vydal.

O vrácení řidičského oprávnění je řidič oprávněn požádat po jednom roce, pokud netrvá trest nebo sankce zákazu činnosti, spočívající v zákazu řízení motorových vozidel uložený v trestním nebo přestupkovém řízení. Podmínkou vrácení řidičského oprávnění je prokázání odborné způsobilosti. Dnem vrácení řidičského oprávnění podléhá řidič novému bodovému hodnocení; všechny body se odečtou a počítají se znovu od nuly.

Pokud řidiči dvanáct kalendářních měsíců od naposledy zaznamenaných bodů není uložena další pravomocná sankce, kvůli níž jsou zaznamenány body, odečtou se 4 body z celkového počtu dosažených bodů. Po dalších dvanácti kalendářních měsících se odečtou další 4 body, po třetích dvanácti kalendářních měsících se odečtou zbývající body. Lhůty pro odečtení bodů neběží po dobu uložení trestu nebo sankce zákazu činnosti, spočívající v zákazu řízení motorových vozidel uděleného v trestním nebo přestupkovém řízení. Odečtení bodů úřad zaznamená do 3 pracovních dnů po vzniku nároku. Řidiči není možné odečíst 4 body v případě, že dosáhl 12 bodů.



Od 1. září 2008 se řidiči odečtou 3 zaznamenané body také v případě, kdy příslušnému obecnímu úřadu obce s rozšířenou působností doloží, že se podrobil školení bezpečné jízdy ve středisku bezpečné jízdy. Takto však lze odečíst body nejvýše jedenkrát za kalendářní rok. Školení bezpečné jízdy se však nemohou podrobit řidiči, kteří mají zaznamenané více než 10 bodů nebo se dopustili jednání hodnoceného více než 5 body ke dni absolvování školení.

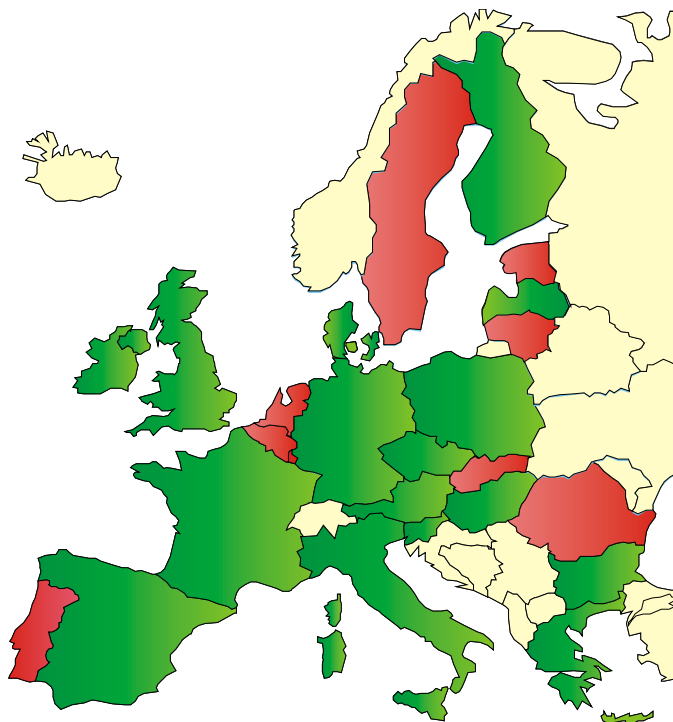
V roce 2011 proběhla rozsáhlá novela zákona o silničním provozu, která je účinná od 1. srpna 2011. Ta přinesla několik novinek, jednou z nich je i revize bodového systému. Nově se udělují body v hodnotách 2, 3, 4, 5 a 7. Za „jednobodové přestupky“ (jako například nerozsvícení světel či neoprávněné využití vyhrazeného jízdního pruhu) již nejsou udělovány body. Přehled všech jednání, za která jsou udělovány body, je možno nalézt na stránce č. 53.

Řidič může proti záznamu bodů uplatnit námitky. Informace o změně a aktuálním stavu bodů nejsou řidiči oznamovány a nejsou mu dostupné ani prostřednictvím on-line informačního systému (internetu). Aktuální stav bodového konta lze zjistit podáním žádosti na příslušném obecní úřadu obce s rozšířenou působností nebo na kontaktních místech veřejné správy (Czech POINT).

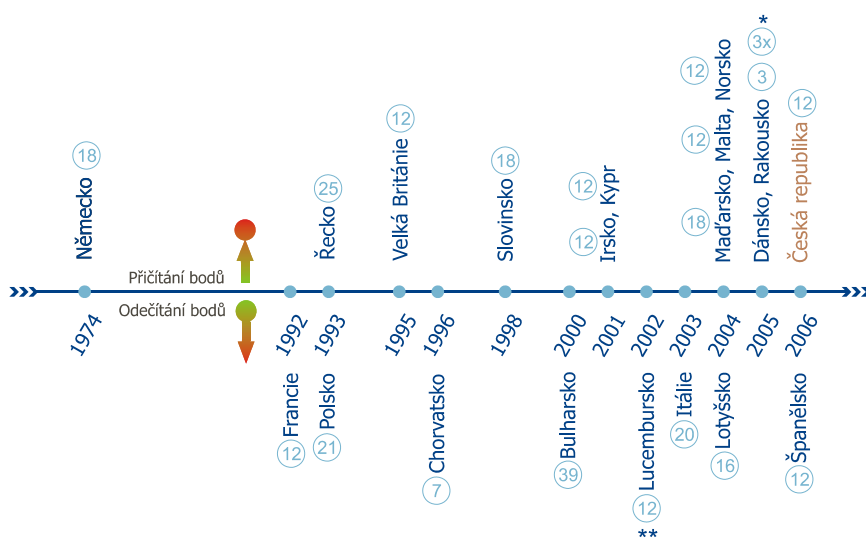
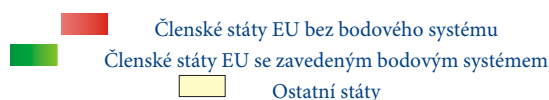


Bodové systémy v zahraničí

V Evropě se bodový systém v silničním provozu užívá ve Francii, Německu, Dánsku, Itálii, Velké Británii, Polsku, Maďarsku, Slovinsku, Irsku, Řecku, Finsku, Španělsku, Rakousku, Lucembursku, Lotyšsku. Podobné systémy fungují i v Kanadě, Austrálii, USA a na Novém Zélandu. Bodové systémy se dělí na systémy s odečítáním nebo naopak s přičítáním bodů. Rozdělení bodových systémů v Evropě, včetně roku zavedení, jsou uvedeny na spodním obrázku.



Obrázek 1 – situace v Evropské unii



Graf 1 – zavádění bodových systémů v Evropě

údaj v kroužku udává max. počet bodů v daném systému

* – specifický systém bodového hodnocení známý jako 3x a dost

** – bodový systém pouze pro začátečníky

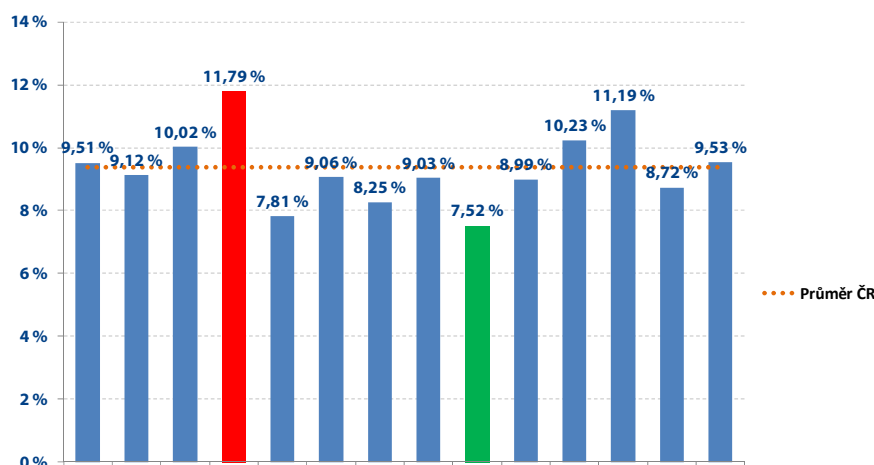
Počet bodovaných řidičů, počet dvanáctibodových řidičů

Obecními úřady obcí s rozšířenou působností bylo v dubnu 2012 (stav k 30. 4. 2012) v centrálním registru řidičů evidováno 614 375 řidičů, kteří se dopustili přestupku (trestného činu) započítávaného do bodového hodnocení řidiče. Takový řidič má tedy na svém kontě alespoň jeden bod. Toto množství řidičů odpovídá 9,37 % všech registrovaných řidičů, tzn. každý cca 11. řidič je bodovaný.

Tabulka 1 – přehled počtů bodovaných řidičů dle krajů a počtů bodů

ORP (kraj)	1b	2b	3b	4b	5b	6b	7b	8b	9b	10b	11b	12b	bodovaných řidičů	bodovaných řidičů / celkový počet řidičů
Hlavní město Praha	10 936	27 864	13 006	6 712	5 837	3 027	4 771	1 369	1 076	822	558	3 728	79 706	9,51%
Jihočeský kraj (17 ORP)	4 722	12 845	7 831	2 902	2 291	1 396	2 567	591	520	361	230	1 847	38 103	9,12%
Jihomoravský kraj (21 ORP)	8 477	24 251	14 148	5 341	4 730	2 900	4 640	1 093	1 004	703	476	3 557	71 320	10,02%
Karlovarský kraj (7 ORP)	3 072	5 382	4 107	1 773	1 377	968	1 837	414	370	296	194	1 790	21 580	11,79%
Královhradecký kraj (15 ORP)	3 056	9 964	5 089	2 299	1 587	962	2 069	423	370	280	157	1 524	27 780	7,81%
Liberecký kraj (10 ORP)	2 034	7 556	5 070	1 806	1 373	920	2 124	399	392	284	169	1 814	23 941	9,06%
Moravskoslezský kraj (22 ORP)	6 132	19 306	11 577	4 333	3 681	2 098	5 345	872	774	625	383	4 038	59 164	8,25%
Olomoucký kraj (13 ORP)	3 905	11 496	6 494	2 699	2 320	1 345	2 736	590	502	390	293	1 842	34 612	9,03%
Pardubický kraj (15 ORP)	2 306	9 236	4 745	1 816	1 415	829	1 827	331	252	224	136	1 176	24 293	7,52%
Plzeňský kraj (15 ORP)	3 884	10 698	7 148	2 551	2 356	1 339	2 464	537	428	367	244	1 910	33 926	8,99%
Středočeský kraj (26 ORP)	9 163	28 398	15 390	6 647	5 111	3 158	6 171	1 314	1 169	884	606	4 585	82 596	10,23%
Ústecký kraj (16 ORP)	5 612	16 389	9 776	4 294	3 440	2 202	4 536	965	824	674	491	4 698	53 901	11,19%
Vysočina (15 ORP)	3 796	9 579	6 379	2 111	1 756	1 015	1 734	424	376	224	185	1 119	28 698	8,72%
Zlínský kraj (13 ORP)	3 596	11 544	6 682	2 711	2 757	1 503	2 525	623	529	405	272	1 608	34 755	9,53%
Česká republika	70 691	204 508	117 442	47 995	40 031	23 662	45 346	9 945	8 586	6 539	4 394	35 236	614 375	9,37%

Při přepočtu na registrované řidiče je zřejmé, že nejvyšší podíl bodovaných řidičů je v **Karlovarském kraji**, nejnižší naopak v **Pardubickém kraji**.



Graf 2 – počty bodovaných řidičů v jednotlivých krajích

Celkem bylo k 30. 4. 2012 evidováno 35 236 dvanáctibodových řidičů, což je 5,74 % bodovaných řidičů a 0,54 % všech registrovaných řidičů. Z celkového počtu dvanáctibodových řidičů bylo evidováno 33 333 (94,69 %) mužů a 1 903 (5,31 %) žen.

Poměr všech registrovaných řidičů dle pohlaví je za dobu platnosti ustálený. Tvoří ho cca 56,8 % mužů a 43,2 % žen. Poměr bodovaných mužů a žen je od poměru všech řidičů významně odlišný. Tvoří ho 83,7 % mužů a 16,3 % žen. Rozdíly mezi poměry bodovaných mužů a žen v jednotlivých krajích jsou nevýznamné.

Přírůstky bodů za poslední měsíc, složení udělených bodů

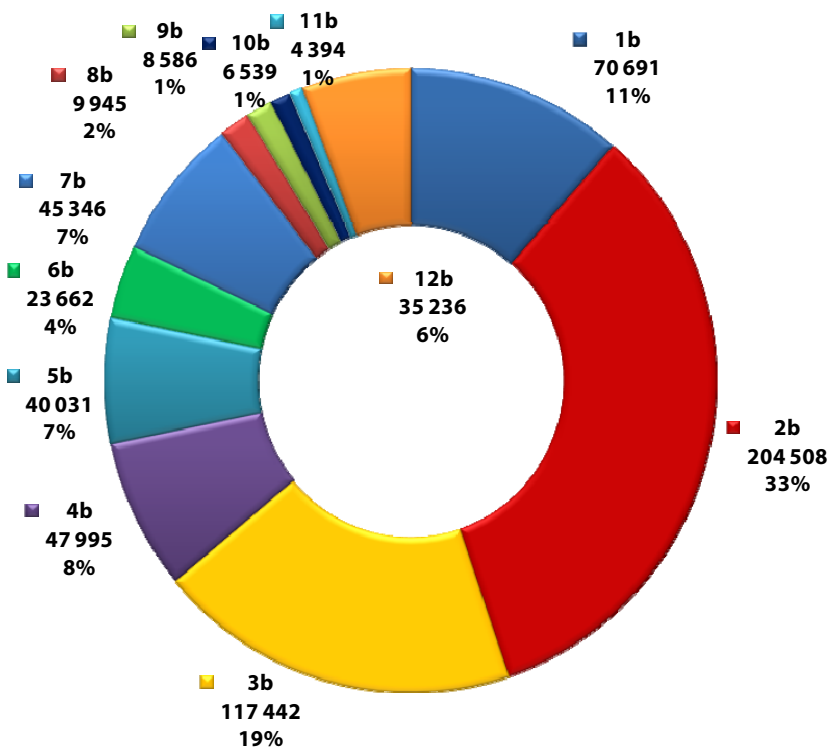
Tabulka 2- tabulka přírůstků bodů

ORP (kraj)	1b	2b	3b	4b	5b	6b	7b	8b	9b	10b	11b	12b	bodovaných řidičů
Hlavní město Praha	-1 853	290	-156	-46	-32	-30	79	-31	8	-16	1	22	-1 764
Jihočeský kraj (17 ORP)	-802	166	281	-44	18	-39	39	6	-11	-7	-3	36	-360
Jihomoravský kraj (21 ORP)	-1 210	-657	-173	-174	-95	-123	4	-57	0	-22	-25	-10	-2 542
Karlovarský kraj (7 ORP)	-646	-334	84	-86	-13	-30	-3	5	-2	-10	1	15	-1 019
Královhradecký kraj (15 ORP)	-596	-361	-23	-60	-23	-34	-13	-3	2	7	2	6	-1 096
Liberecký kraj (10 ORP)	-311	-324	172	-16	-4	-38	-13	10	14	3	-1	22	-486
Moravskoslezský kraj (22 ORP)	-898	-282	-101	-45	-70	-72	-16	-58	-9	-24	5	30	-1 540
Olomoucký kraj (13 ORP)	-552	-327	-44	-80	-25	-48	-2	-2	5	2	-3	-2	-1 078
Pardubický kraj (15 ORP)	-377	63	266	-10	6	-27	-13	-1	6	5	0	-7	-89
Plzeňský kraj (15 ORP)	-696	-135	455	-43	18	5	21	-6	0	-3	-4	33	-355
Středočeský kraj (26 ORP)	-1 791	-744	391	-75	110	-71	50	-7	-16	18	0	54	-2 081
Ústecký kraj (16 ORP)	-816	-287	35	-45	-63	-72	17	-35	12	-29	19	-135	-1 399
Vysočina (15 ORP)	-750	-418	253	-91	4	7	21	-3	0	3	9	14	-951
Zlínský kraj (13 ORP)	-447	-399	-243	-130	-42	-96	-17	-28	-5	-6	-14	-21	-1 448
Česká republika	-11 745	-3 749	1 197	-945	-211	-668	154	-210	4	-79	-13	57	-16 208

Tabulka přírůstků bodů srovnává absolutní počty bodů v kategoriích a krajích. Zvýrazněné hodnoty se váží ke konkrétnímu sloupci, tedy ke kategorii. Je tak možné určit, kde došlo k nejmenšímu (zelené) nebo největšímu (červené) přírůstku bodů. Záporné hodnoty znamenají, že v dané kategorii došlo ve srovnání s minulým měsícem k úbytku řidičů s daným počtem bodů.

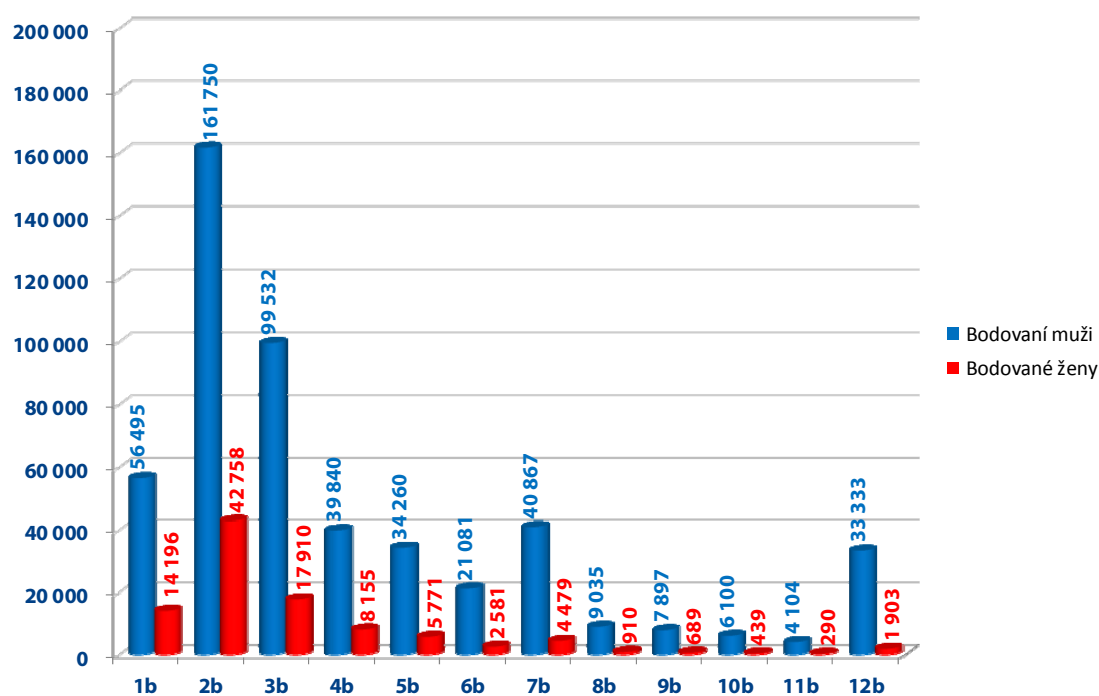
Příklad: řidičů s dvanácti body přibýlo nejvíce v Praze (62) a v Plzeňském kraji ubylo 14 řidičů s 12 body na svém kontě.

Na následujícím grafu je znázorněno složení bodovaných řidičů dle počtu bodů. Největší skupinu řidičů tvoří ti, kteří mají na svém kontě dva body, následuje je skupina se třemi body a na třetím místě je skupina řidičů s jedním bodem.

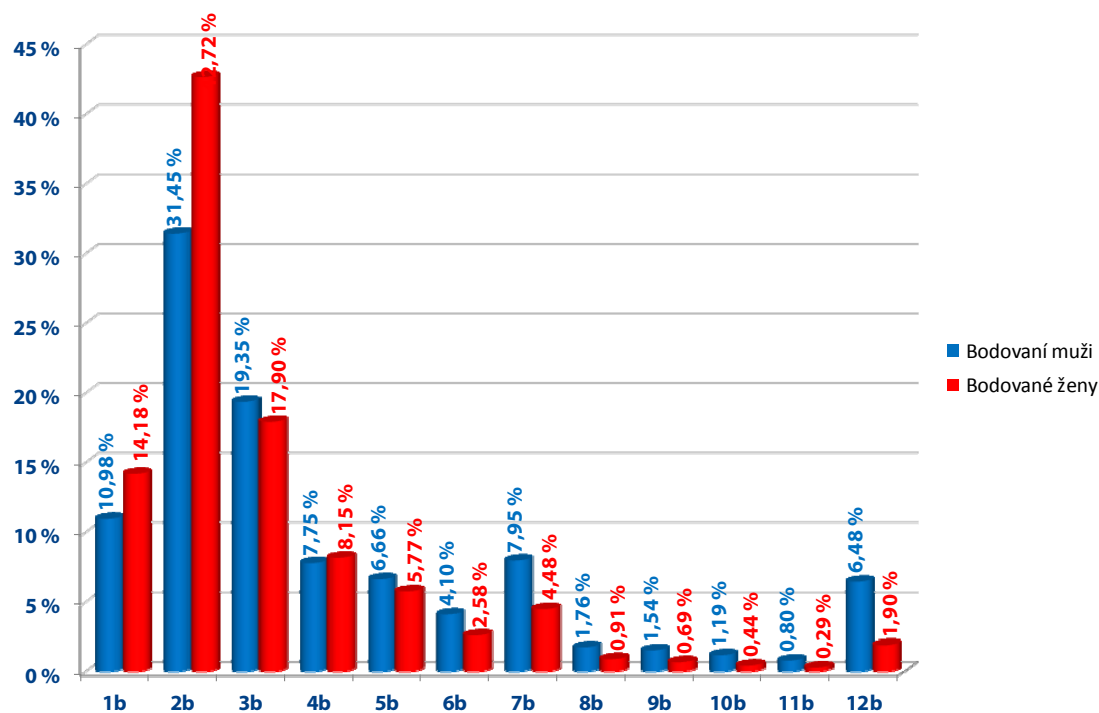


Graf 3 – složení bodovaných řidičů dle počtu bodů

Srovnání bodovaných řidičů dle pohlaví



Graf 4 – absolutní počty bodovaných řidičů – srovnání dle pohlaví



Graf 5 – přepočtení bodovaných řidičů – relativní vyjádření vzhledem k celkovému počtu řidičů

Přehled bodovaných cizích státních příslušníků

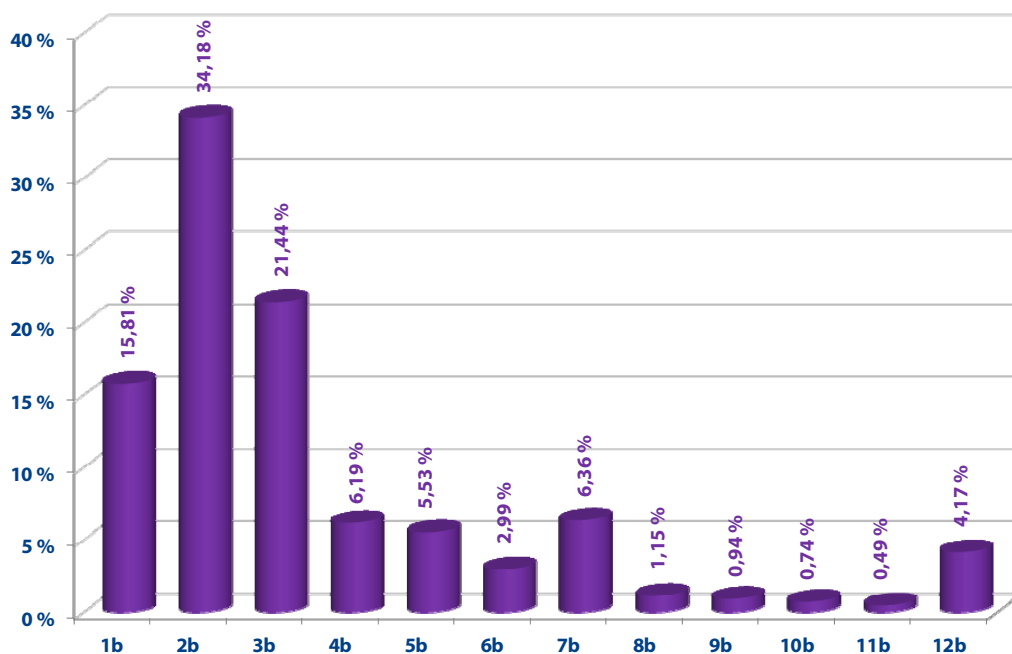
Body do bodového hodnocení řidičů se evidují nejen u občanů (řidičů) České republiky, ale i u cizích státních příslušníků.

Na základě výše uvedeného je v současné době evidováno 66 112 cizích státních příslušníků, kteří se dopustili přestupku (trestného činu) započítávaného do bodového hodnocení řidiče. Tento údaj vypovídá o tom, že se cizí státní příslušníci podílí na celkovém počtu bodovaných řidičů 16,3 %.

Tabulka 3 – přehled počtu bodovaných cizích státních příslušníků podle počtu bodů a krajů

ORP (kraj)	1b	2b	3b	4b	5b	6b	7b	8b	9b	10b	11b	12b	bodovaných řidičů	bodovaných řidičů / celkový počet řidičů
Hlavní město Praha	2 059	3 108	1 765	902	845	463	847	202	161	142	104	571	11 169	14,01 %
Jihočeský kraj (17 ORP)	450	785	538	130	116	68	158	28	26	17	13	87	2 416	6,34 %
Jihomoravský kraj (21 ORP)	823	4 068	3 038	509	474	234	432	77	80	51	42	281	10 109	14,17 %
Karlovarský kraj (7 ORP)	897	625	403	209	147	97	186	46	32	23	14	159	2 838	13,15 %
Královhradecký kraj (15 ORP)	364	887	478	169	109	62	149	20	22	14	8	73	2 355	8,48 %
Liberecký kraj (10 ORP)	160	538	313	139	90	46	144	18	17	17	9	111	1 602	6,69 %
Moravskoslezský kraj (22 ORP)	621	1 636	1 211	291	311	145	328	54	29	26	15	192	4 859	8,21 %
Olomoucký kraj (13 ORP)	170	1 039	530	105	140	53	117	16	17	9	5	78	2 279	6,58 %
Pardubický kraj (15 ORP)	97	403	305	64	63	34	118	12	17	7	4	72	1 196	4,92 %
Plzeňský kraj (15 ORP)	408	1 393	786	234	174	117	250	43	21	26	15	141	3 608	10,63 %
Středočeský kraj (26 ORP)	653	2 002	1 154	470	370	197	621	93	78	58	25	393	6 114	7,40 %
Ústecký kraj (16 ORP)	479	1 904	879	284	230	125	277	39	42	34	29	212	4 534	8,41 %
Vysočina (15 ORP)	224	1 134	926	119	154	53	86	12	22	9	8	63	2 810	9,79 %
Zlínský kraj (13 ORP)	202	1 030	772	127	185	82	151	21	26	19	7	72	2 694	7,75 %
Česká republika	7 607	20 552	13 098	3 752	3 408	1 776	3 864	681	590	452	298	2 505	58 583	9,54 %

Výrazně nadprůměrný údaj poměru bodovaných cizích státních příslušníků (v porovnání s počtem bodovaných řidičů celkem) lze zaznamenat v Karlovarském kraji (13,15 %), který je způsoben zejména vyšší četností osob (řidičů) Spolkové republiky Německo. Naopak nejnižší podíl cizích státních příslušníků vůči všem bodovaným řidičům je patrný v Pardubickém kraji (4,92 %).

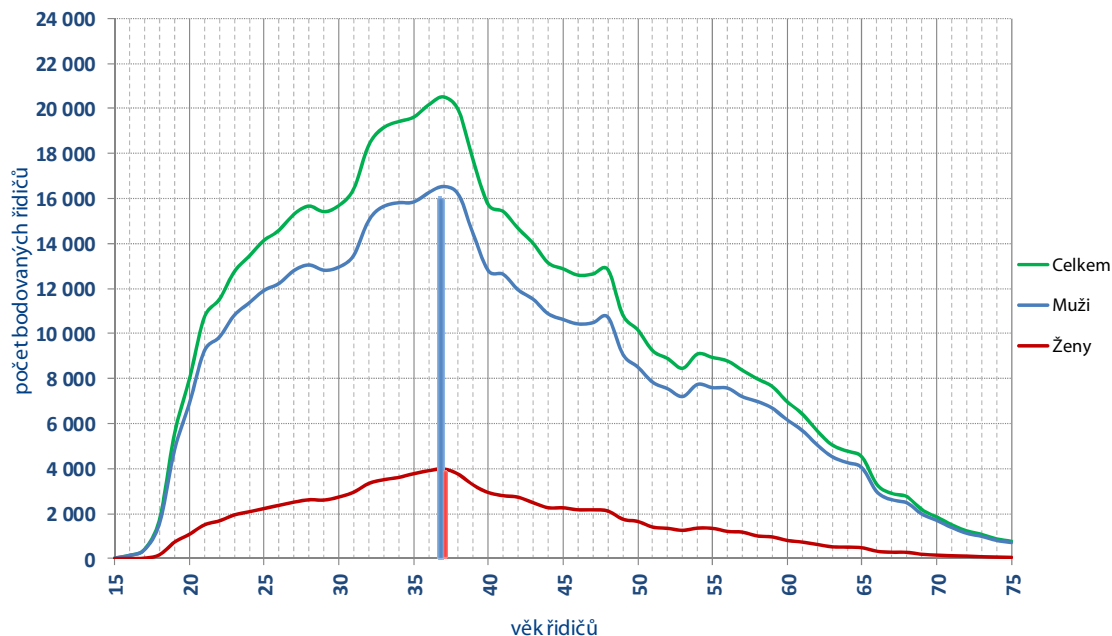


Graf 6 – srovnání stavů bodových kont cizích státních příslušníků

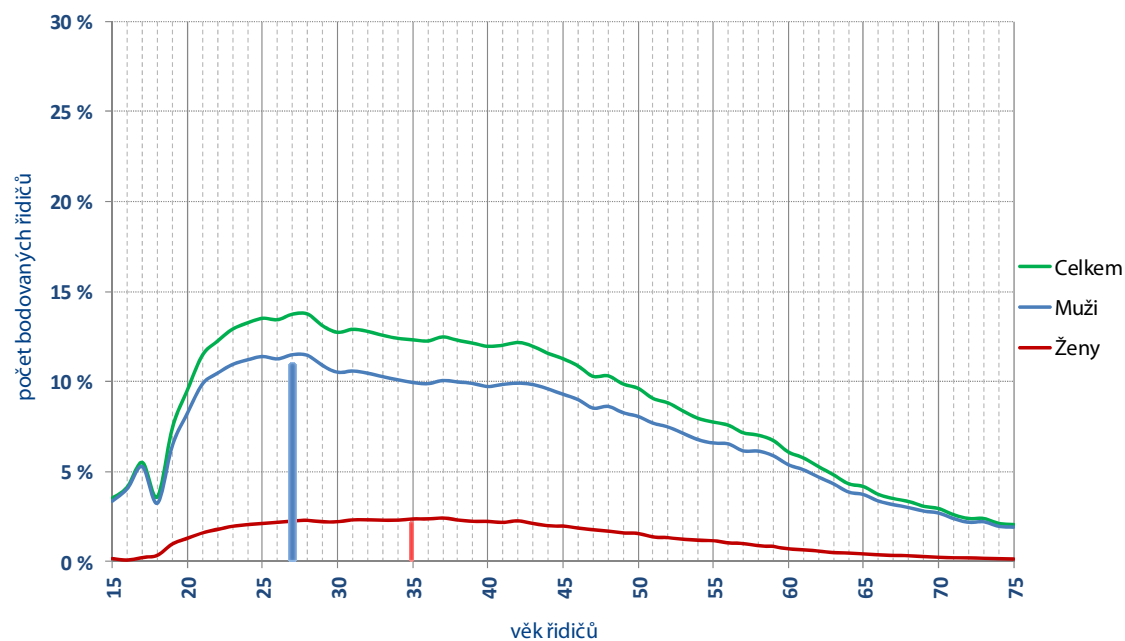
Rozložení počtu bodů cizích státních příslušníků odpovídá rozložení všech bodovaných řidičů. Nejvíce cizích státních příslušníků má na svém kontě 2 body, dále 3, 4 a poté 7 bodů.

Bodování řidičů podle věku

Největší skupinu bodovaných řidičů (skutečný počet) tvoří řidiči ve věku 37 let a to jak u mužů, tak u žen. Pokud vezmeme v úvahu počet řidičů, kteří dosáhli určitého věku, a k tomuto číslu vztáhneme počet bodovaných řidičů daného věku, tak v tomto případě můžeme konstatovat, že největší skupinu tvoří muži ve věku 27 let a ženy ve věku 35 let.



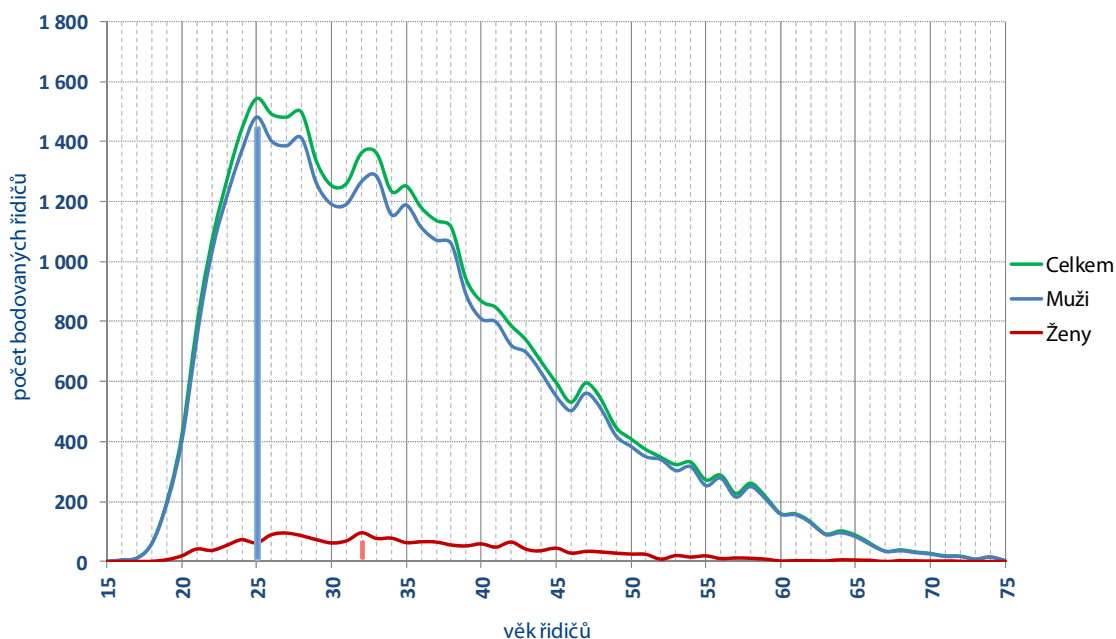
Graf 7 – absolutní počty bodovaných řidičů dle věku



Graf 8 – přepočet na počty řidičů v daném věku

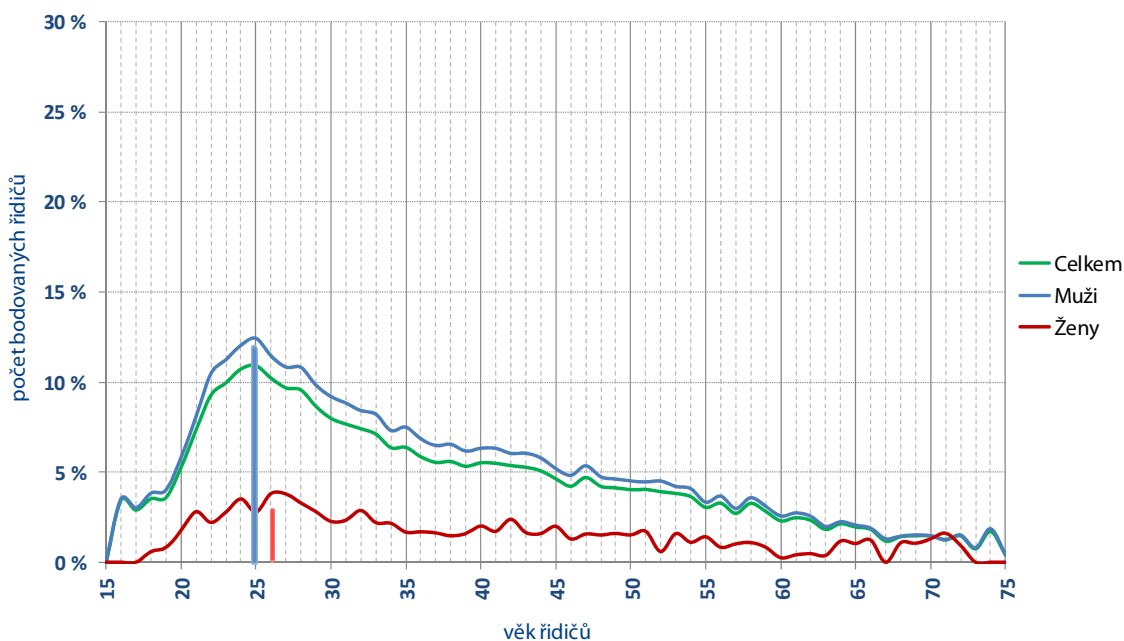
Dvanáctibodoví řidiči podle věku

Největší počet bodovaných řidičů, kteří mají na svém kontě 12 bodů, je ve věku 25 let. Nejvíce žen s dvanácti body je evidováno ve věku 32 let.



Graf 9 – celkové počty řidičů s dvanácti body dle věku

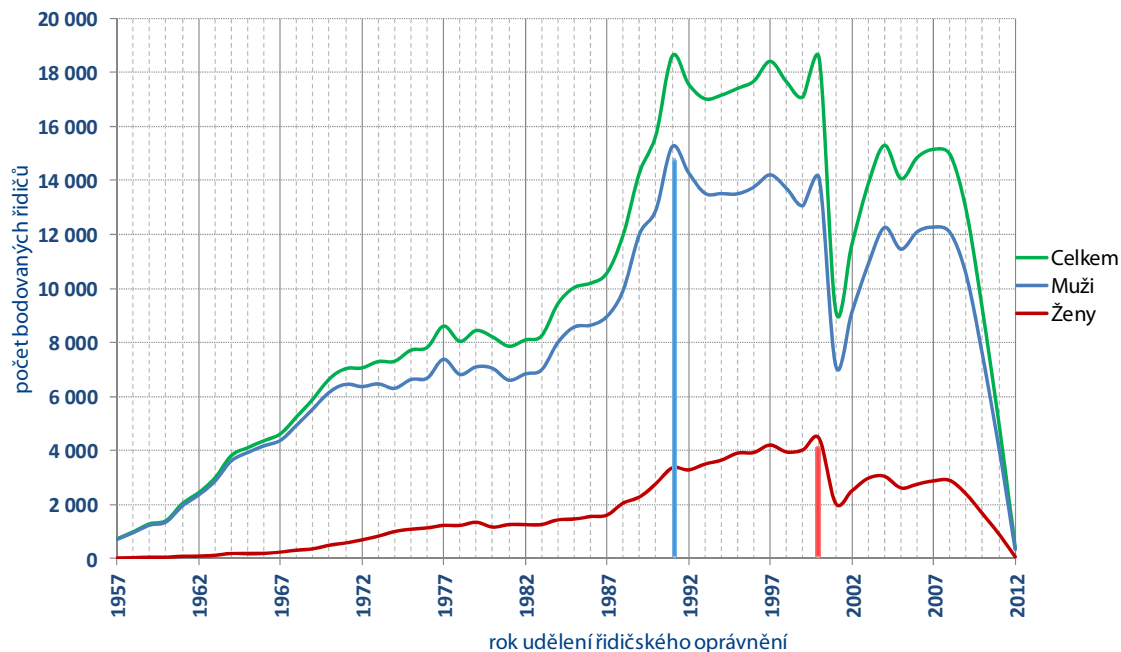
Největší skupinu řidičů s dvanácti body tvoří řidiči ve věku 25 let i v případě přepočtu na celkový počet bodovaných řidičů.



Graf 10 – podíl řidičů s dvanácti body na celkovém počtu bodovaných řidičů

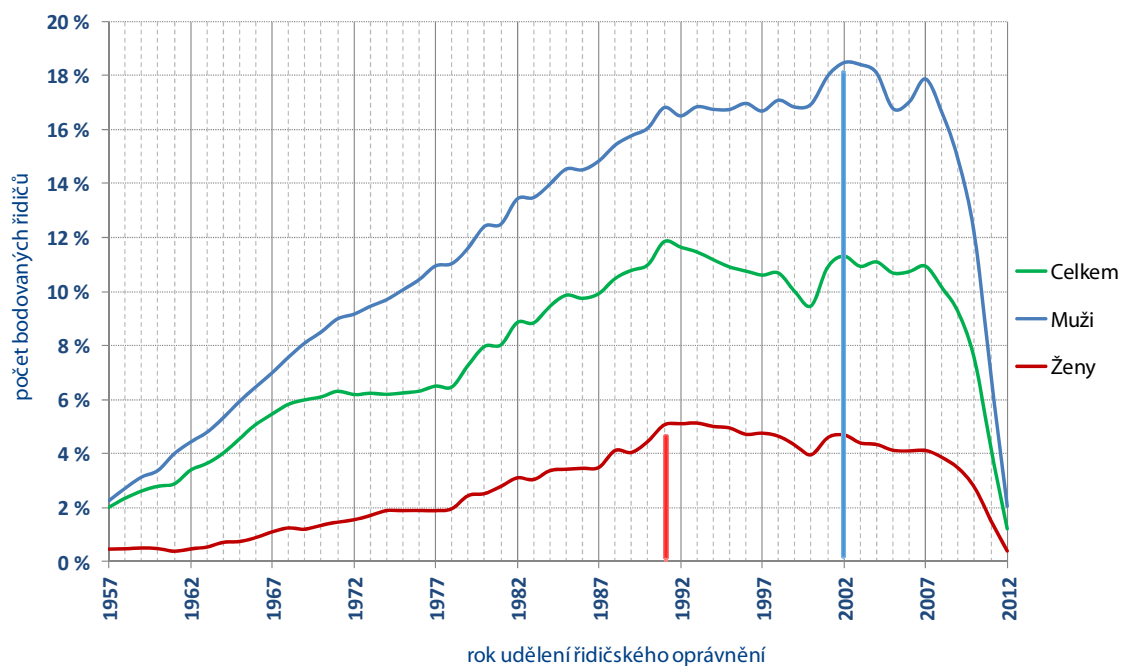
Bodovaní řidiči podle roku udělení řidičského oprávnění

Nejvíce bodovaných řidičů můžeme evidovat s rokem udělení řidičského oprávnění v roce 1991. Nejvíce bodovaných žen získalo řidičské oprávnění v roce 2000. Propad počtu bodovaných řidičů v roce 2001 je způsoben prudkým poklesem udělení nových řidičských oprávnění v roce 2001, kdy vstoupil v platnost nový silniční zákon.



Graf 11 – celkové počty bodovaných řidičů dle roku udělení řidičského oprávnění

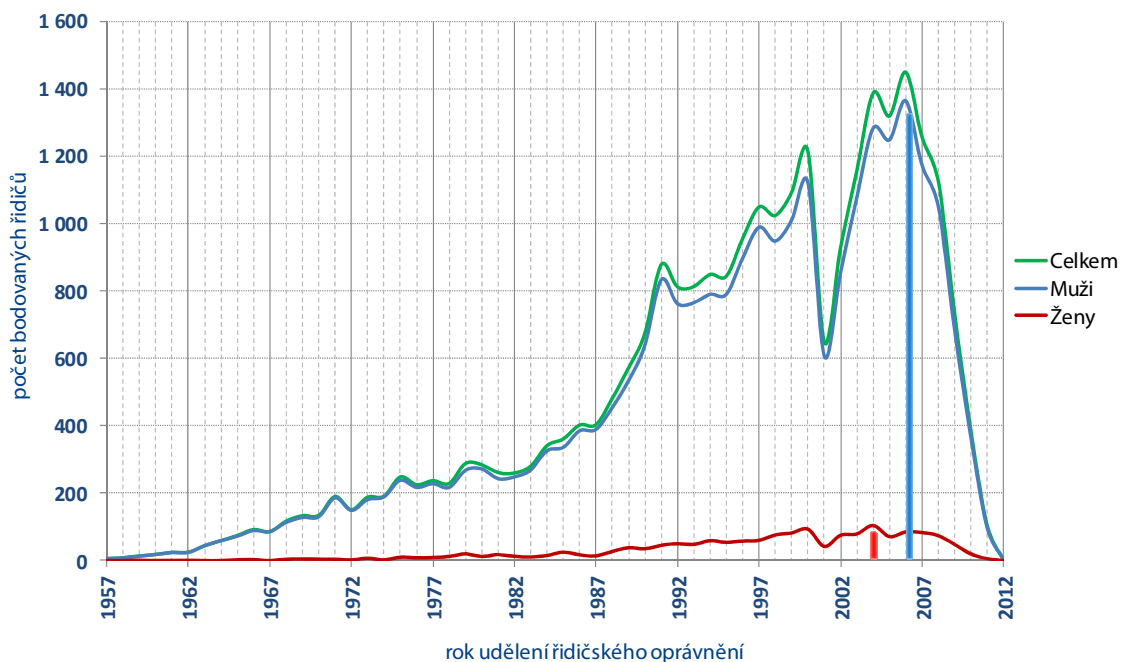
Největší skupinu bodovaných řidičů po přepočtu tvoří muži s rokem udělení řidičského oprávnění v roce 2003 a ženy s rokem udělení řidičského oprávnění v roce 1991.



Graf 12 – zastoupení bodovaných řidičů podle roku udělení řidičského oprávnění

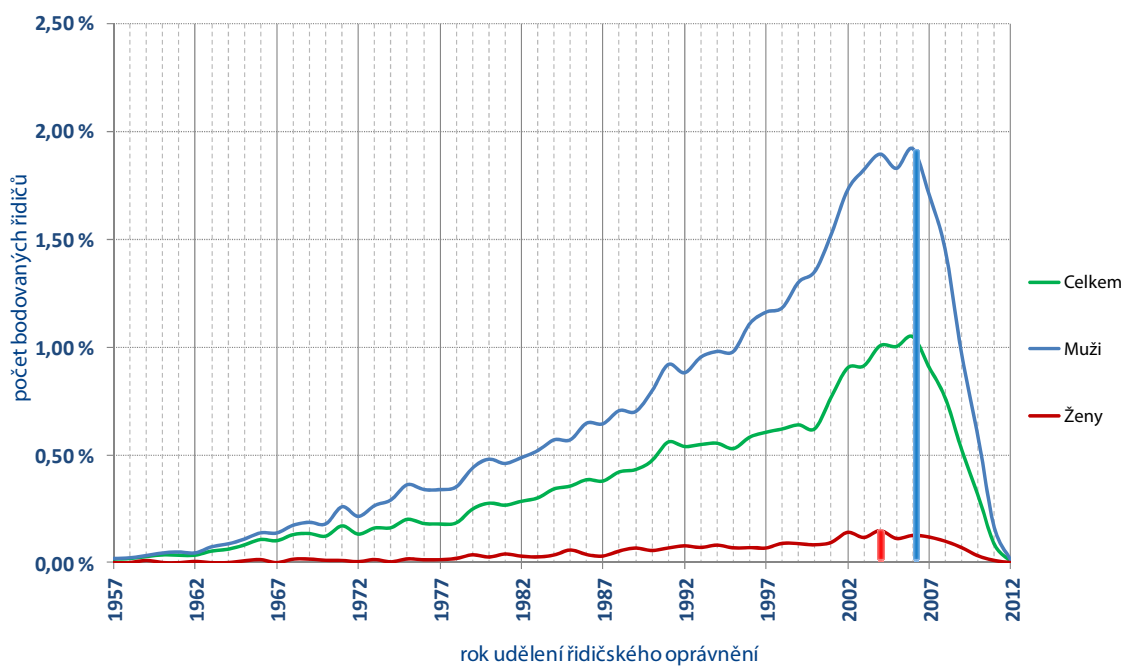
Dvanáctibodoví řidiči podle roku udělení řidičského oprávnění

Nejvíce dvanáctibodových řidičů je evidováno s rokem udělení řidičského oprávnění 2006. U žen tuto skupinu tvoří nejvíce řidiček s rokem udělení řidičského oprávnění 2004.



Graf 13 – celkové počty dvanáctibodových řidičů dle roku udělení řidičského oprávnění

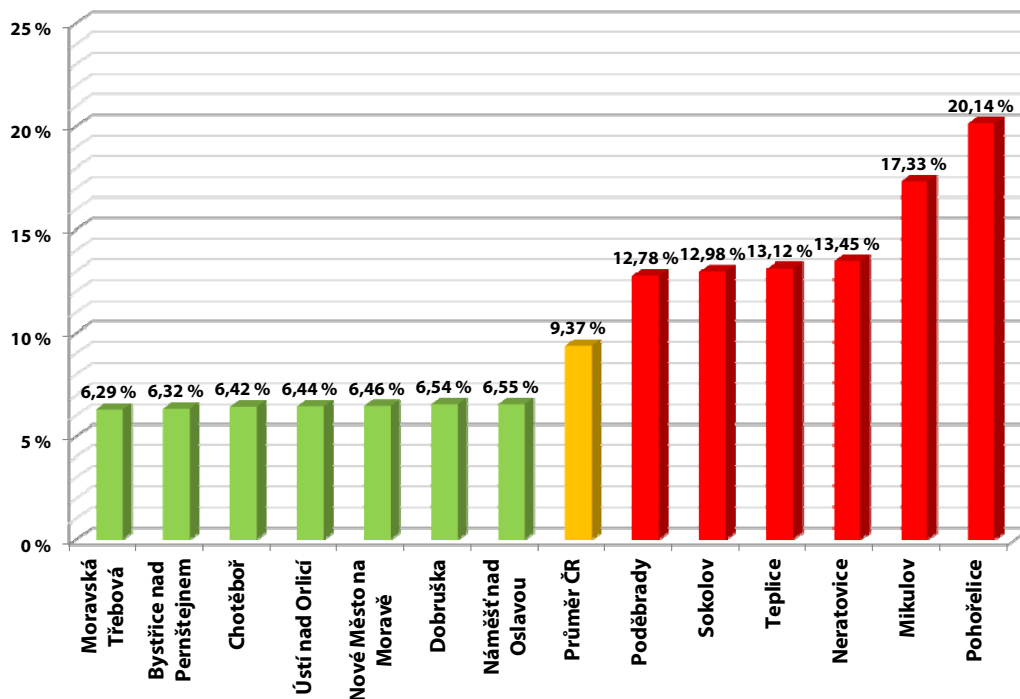
Při přepočtu na všechny registrované řidiče tvoří největší podíl dvanáctibodových řidičů ti, kterým bylo uděleno řidičské oprávnění v roce 2006.



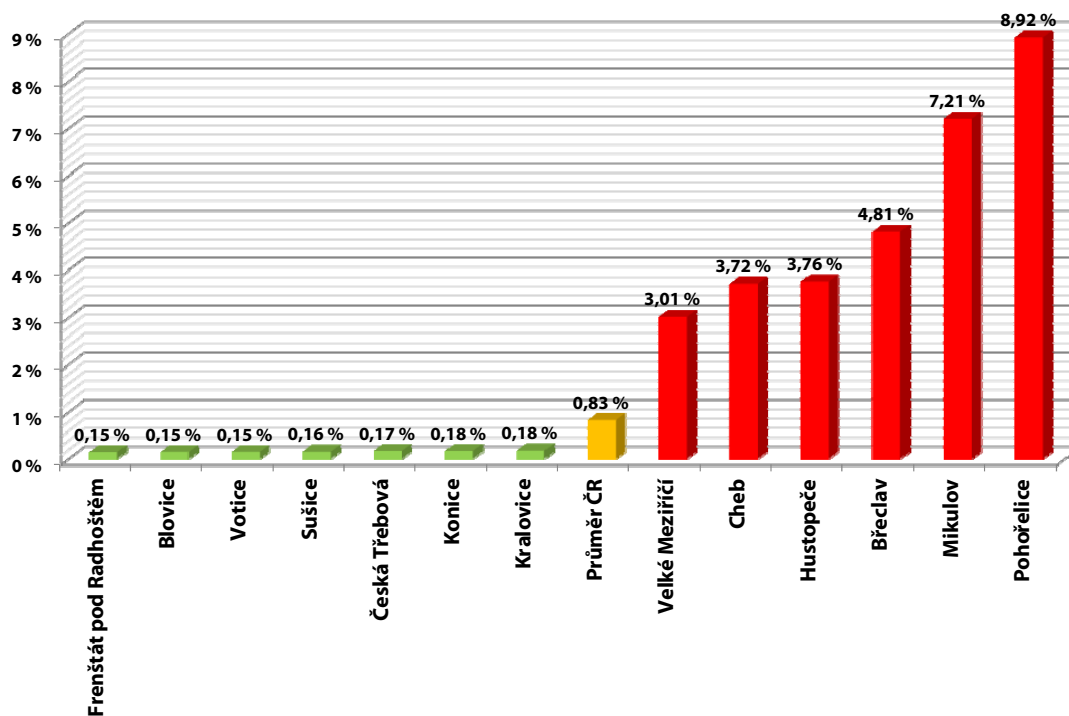
Graf 14 – zastoupení dvanáctibodových řidičů podle roku udělení řidičského oprávnění

Bodový systém z pohledu ORP

Mezi obecními úřady obcí s rozšířenou působností (ORP) eviduje Ministerstvo dopravy značné rozdíly mezi poměrem bodovaných a registrovaných řidičů. V následujících grafech jsou uvedeny ORP s nejnižším a nejvyšším podílem bodovaných řidičů. Uprostřed je uveden sloupec s aktuálním průměrem podílu bodovaných řidičů v ČR. Na spodním grafu je toto porovnání vztaženo k bodovaným cizím státním příslušníkům.

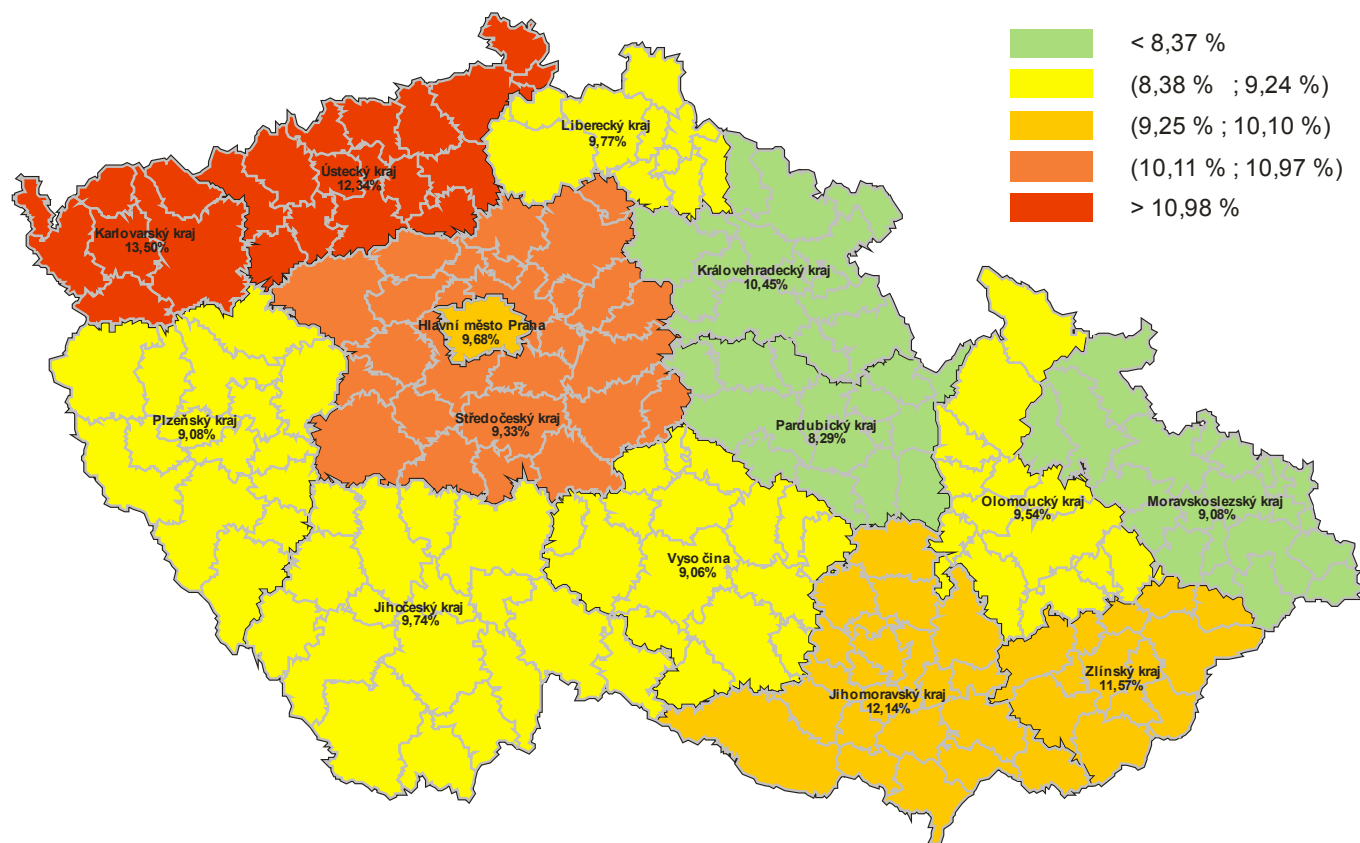


Graf 15 – poměr bodovaných a všech řidičů

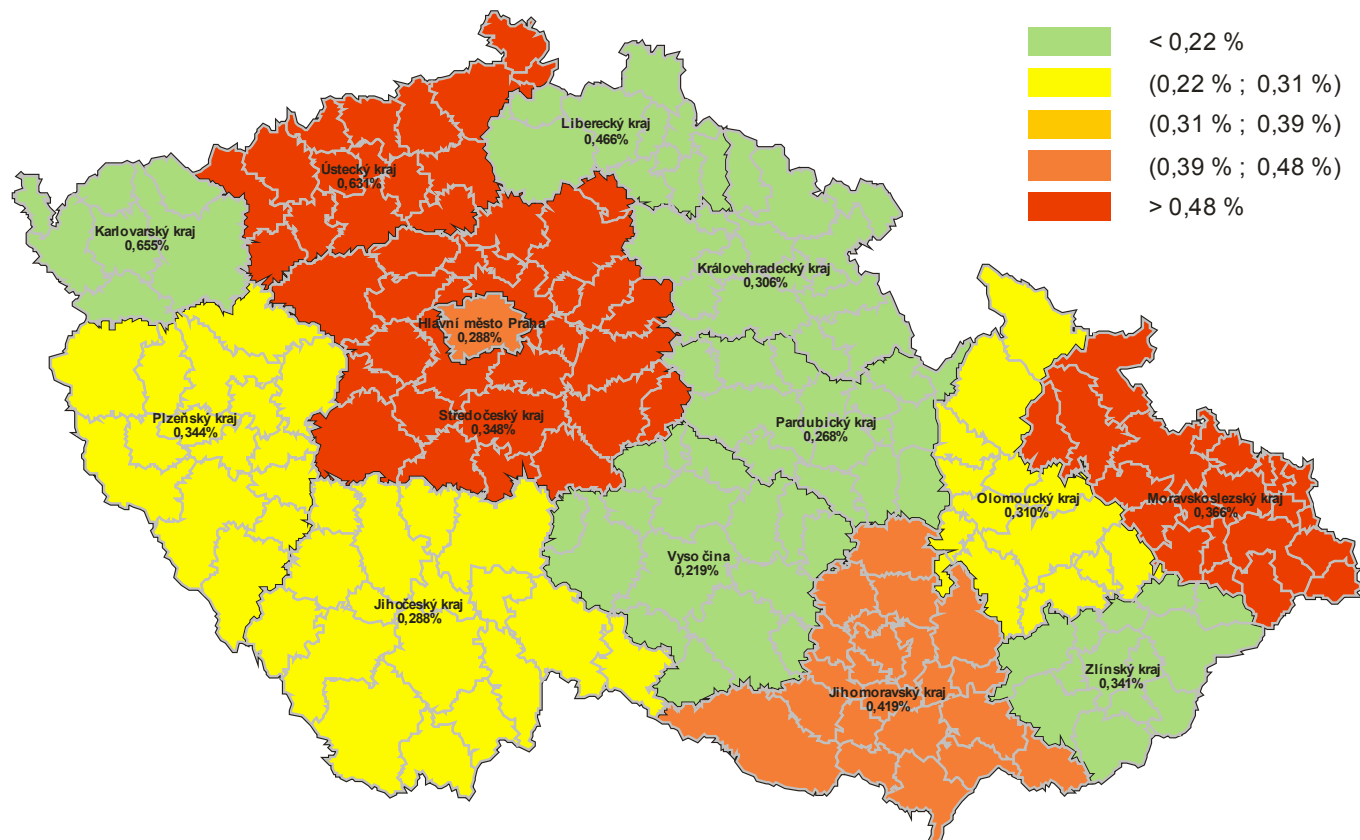


Graf 16 – poměr bodovaných cizinců a všech řidičů

Srovnání stavu bodového systému v krajích



Obrázek 2 – srovnání krajů dle poměru bodovaných řidičů ke všem registrovaným řidičům



Obrázek 3 – srovnání krajů dle poměru řidičů s dvanácti body a všech registrovaných řidičů

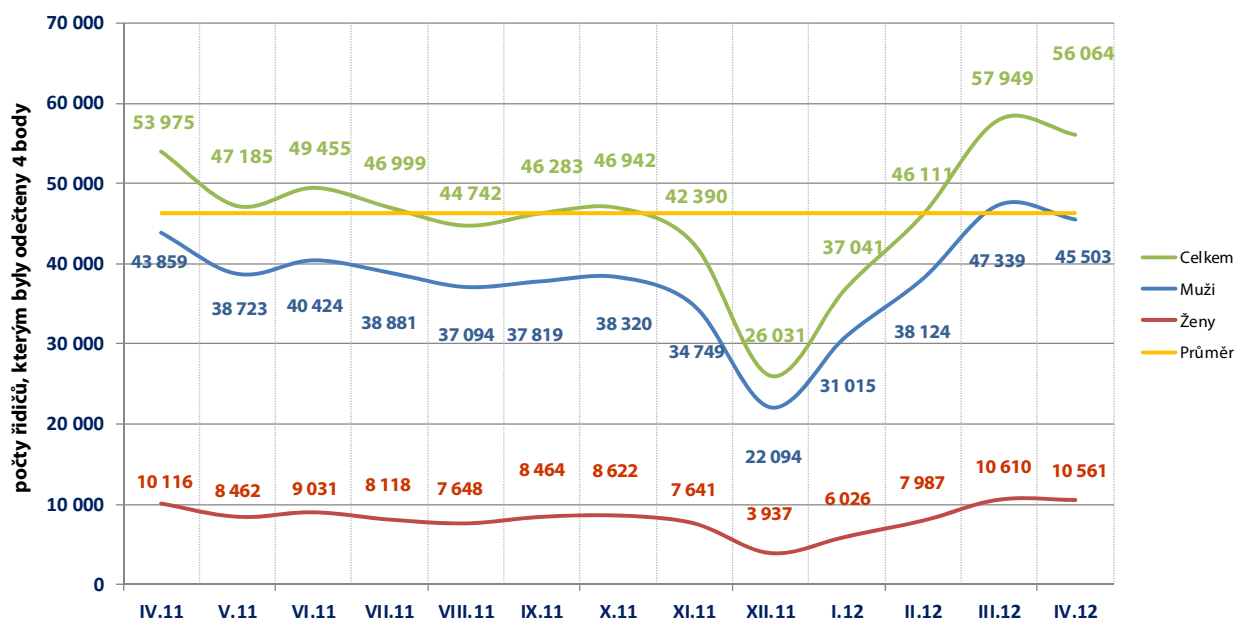
Odečítání 4 bodů

Podle § 123e odst. 1 písm. a) zákona č. 361/2000 Sb., řidiči, kterému nebyla ode dne uložení pokuty v blokovém řízení nebo nabytí právní moci rozhodnutí, na jehož základě mu byl v registru řidičů zaznamenán naposled stanovený počet bodů, pravomocně uložena sankce za přestupek nebo trest za trestný čin, spáchaný jednáním zařazeným do bodového hodnocení, po dobu 12 po sobě jdoucích kalendářních měsíců, se odečtou 4 body z celkového počtu dosažených bodů.

V České republice odečteny max. 4 body za posledních 13. měsíců celkem 56 682 řidičům.

Tabulka 4 – odečítání bodů v jednotlivých krajích za posledních 13 měsíců

Kraj	IV.11	V.11	VI.11	VII.11	VIII.11	IX.11	X.11	XI.11	XII.11	I.12	II.12	III.12	IV.12
Hlavní město Praha	6 015	6 125	6 421	5 693	5 496	6 253	5 652	5 266	3 730	4 564	5 596	6 802	7 127
Jihočeský kraj (17 ORP)	3 394	2 879	2 739	2 631	2 741	3 010	2 760	2 690	1 728	2 429	2 790	3 245	3 320
Jihomoravský kraj (21 ORP)	6 977	6 470	6 588	6 460	5 893	5 869	6 320	5 722	3 201	4 760	5 761	7 130	6 609
Karlovarský kraj (7 ORP)	2 348	1 868	1 988	2 056	1 572	1 383	1 613	1 308	821	1 324	1 793	2 152	2 048
Královhradecký kraj (15 ORP)	3 413	2 643	2 634	2 322	1 997	2 082	2 578	1 974	1 377	1 804	2 272	3 002	2 820
Liberecký kraj (10 ORP)	1 973	1 753	1 716	1 586	1 378	1 546	1 735	1 609	1 113	1 449	1 780	2 195	2 021
Moravskoslezský kraj (22 ORP)	5 459	4 227	5 248	5 183	4 930	4 418	4 660	4 316	2 410	3 089	4 174	5 414	5 290
Olomoucký kraj (13 ORP)	3 088	2 620	2 671	2 813	2 641	2 718	2 734	2 470	1 373	2 235	2 449	3 207	3 332
Pardubický kraj (15 ORP)	2 104	1 867	1 963	1 812	1 711	1 752	1 830	1 563	878	1 344	1 627	2 277	1 923
Plzeňský kraj (15 ORP)	3 300	2 565	2 520	2 277	2 187	2 092	2 208	2 238	1 374	1 906	2 631	3 177	3 206
Středočeský kraj (26 ORP)	5 504	5 160	5 145	5 120	5 119	5 549	5 504	5 098	3 264	5 070	6 436	7 981	7 621
Ústecký kraj (16 ORP)	4 491	3 938	4 730	4 223	4 008	4 176	4 147	3 710	2 224	2 900	3 705	4 648	4 499
Vysočina (15 ORP)	2 608	2 278	2 186	2 148	2 309	2 479	2 235	1 919	1 167	1 838	2 238	2 957	2 860
Zlínský kraj (13 ORP)	3 301	2 792	2 906	2 675	2 760	2 956	2 966	2 507	1 371	2 329	2 859	3 762	3 388
Česká republika	53 975	47 185	49 455	46 999	44 742	46 283	46 942	42 390	26 031	37 041	46 111	57 949	56 064

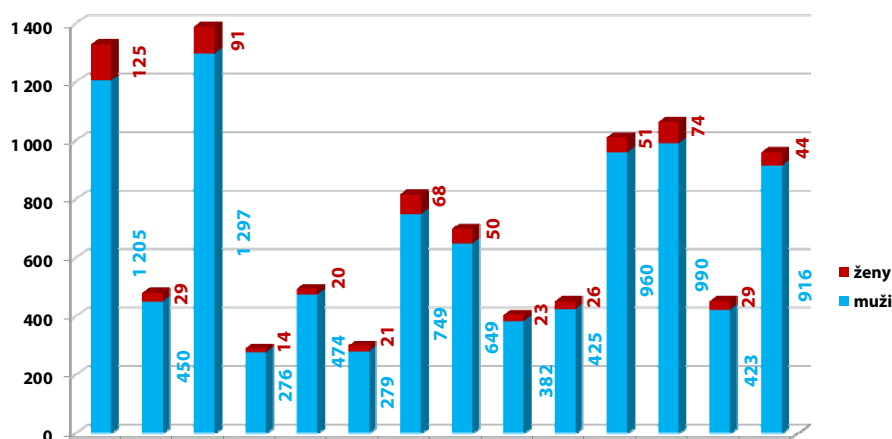


Graf 17 – průběh odečtů 4 bodů za posledních 13 měsíců

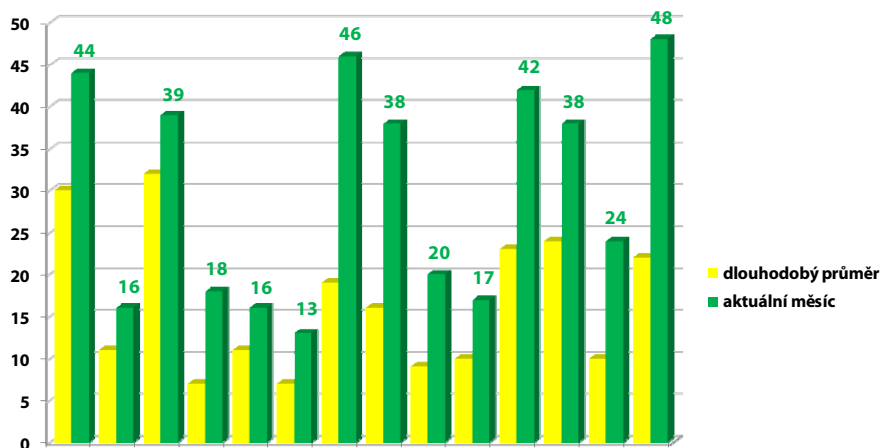
Odečítání 3 bodů – školení bezpečné jízdy

Od 1. 9. 2008 je možné absolvovat tzv. „školení bezpečné jízdy“, což je dobrovolné školení pro řidiče, kteří mají na svém bodovém kontě zaznamenány body. Školení se mohou zúčastnit řidiči, kteří nemají ke dni podání žádosti o účast na školení v registru řidičů zaznamenáno více než 10 bodů za porušení právních předpisů, ohodnocených méně než šesti body za jeden přestupek. Více informací o odečtu 3 bodů je obsahem ustanovení v § 123e, zákona 361/2000 Sb., o provozu na pozemních komunikacích a o změnách některých zákonů (zákon o silničním provozu).

V období 1. 4. 2012– 30. 4. 2012 podalo obecním úřadům obcí s rozšířenou působností žádost na základě potvrzení o ukončeném školení bezpečné jízdy celkem 10 125 řidičů, kterým následně vznikl nárok na odečet 3 bodů (jedná se o předběžná data, jelikož záznam o odečtení bodů se provádí ke dni ukončení školení ve středisku bezpečné jízdy a nikoli ke dni podání žádosti).



Graf 18 – celkový počet proškolených řidičů v jednotlivých krajích od 09/2008

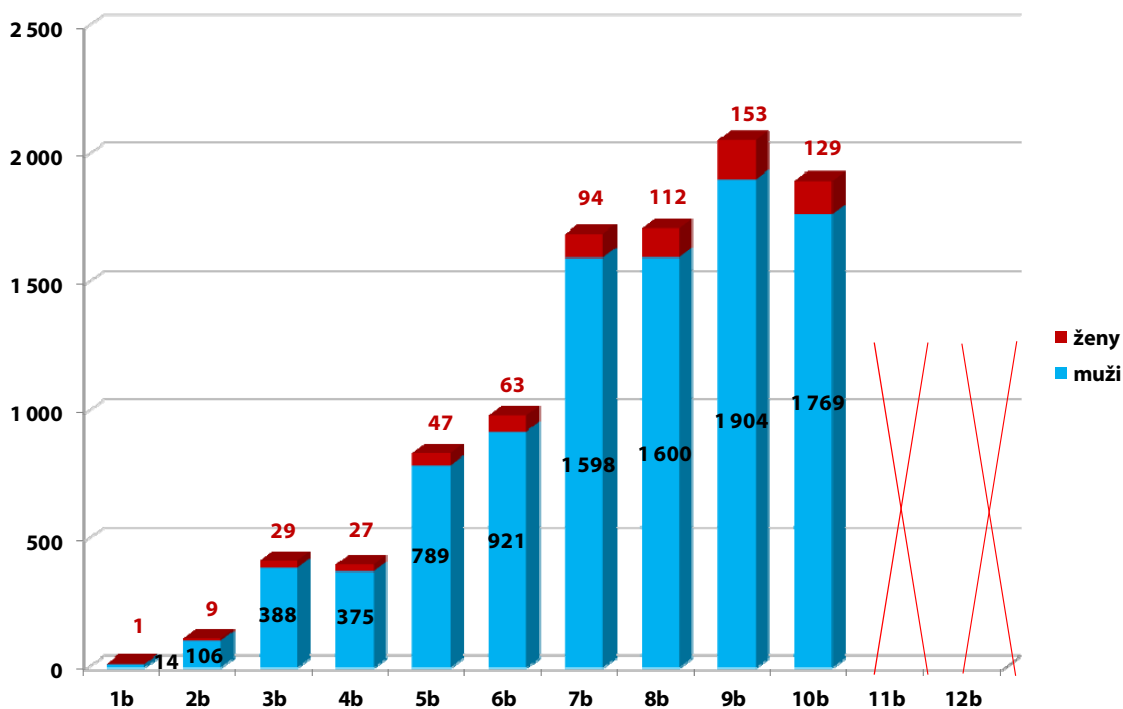


Graf 19 – porovnání aktuálního počtu proškolených řidičů s dlouhodobým průměrem

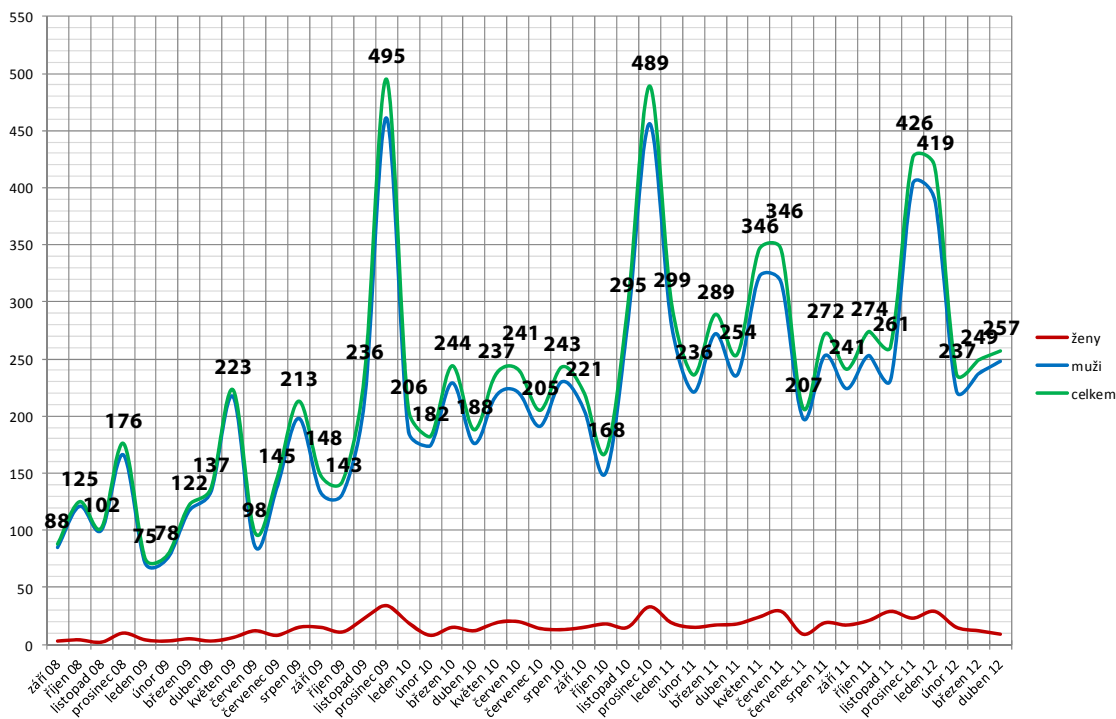
Graf 19 je sestaven pro snadné porovnání zájmu o školení ve srovnání s dlouhodobým průměrem. Ve všech krajích dochází v porovnání s dlouhodobým průměrem k většímu zájmu o proškolení a následný odečet 3 bodů.

Odečítání 3 bodů – školení bezpečné jízdy

Graf 20 zobrazuje počty řidičů, kteří absolvovali školení bezpečné jízdy s následným odečtem bodů dle stavu bodového konta před absolvováním školení. Hodnoty ukazují i zájem řidičů, kteří mají na svém kontě méně než 3 body a přesto se přihlásí na školení bezpečné jízdy a následně požádají o odečet 3 bodů. Celkem tak již učinilo 130 řidičů.

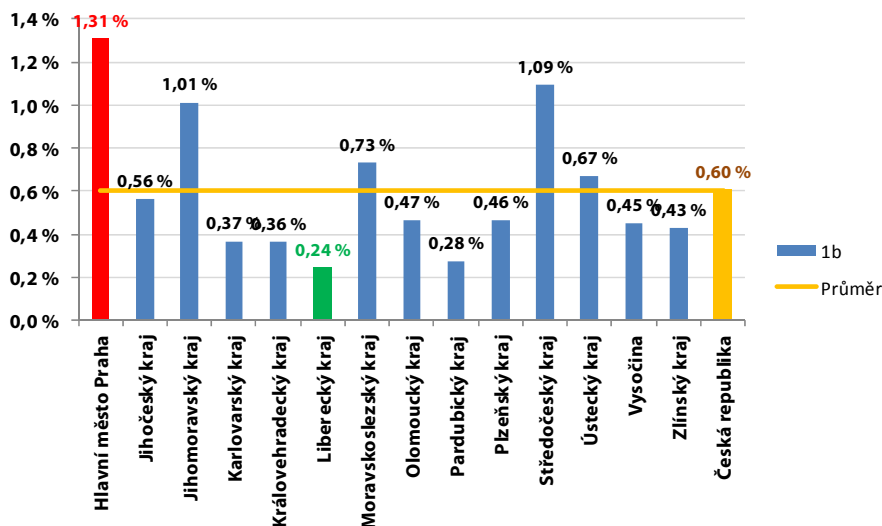


Graf 20 – počty proškolených řidičů dle stavu bodového konta před školením

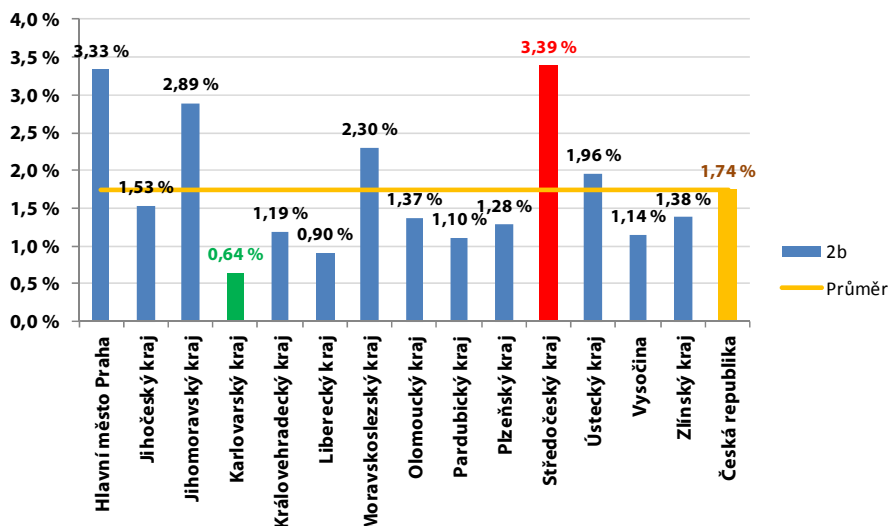


Graf 21 – vývoj počtu řidičů s odečtenými třemi body

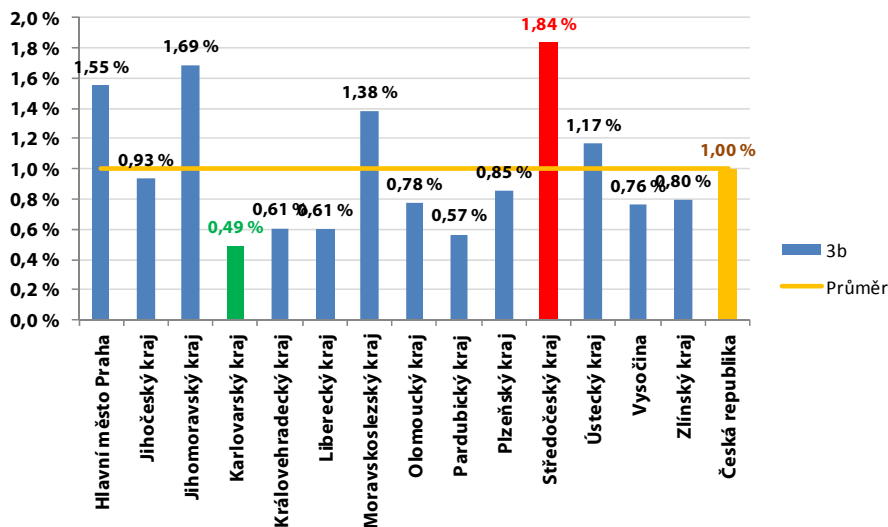
Krajské složení bodovaných řidičů podle počtu bodů (1–3 body)



Graf 22 – zastoupení řidičů s jedním bodem

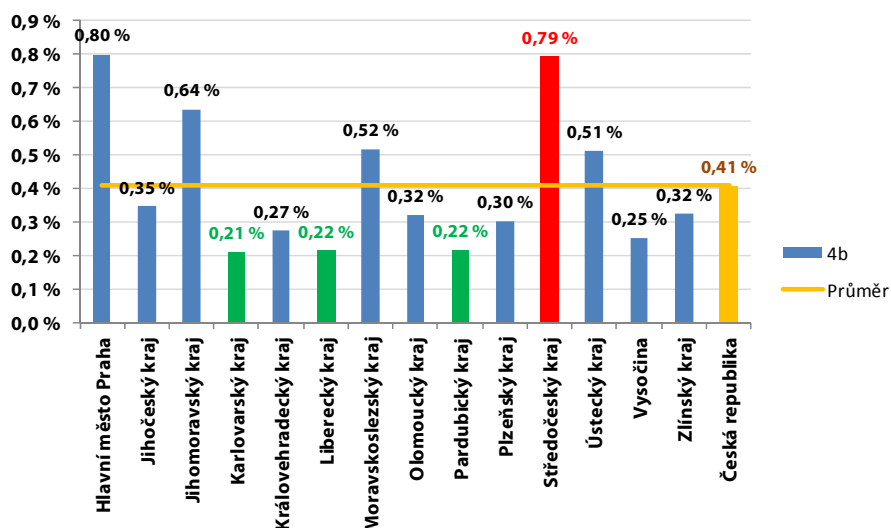


Graf 23 – zastoupení řidičů se dvěma body

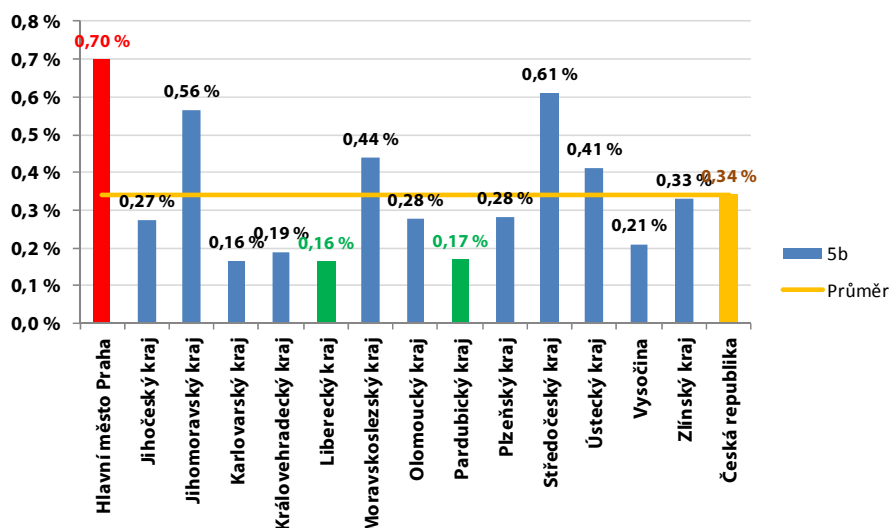


Graf 24 – zastoupení řidičů se třemi body

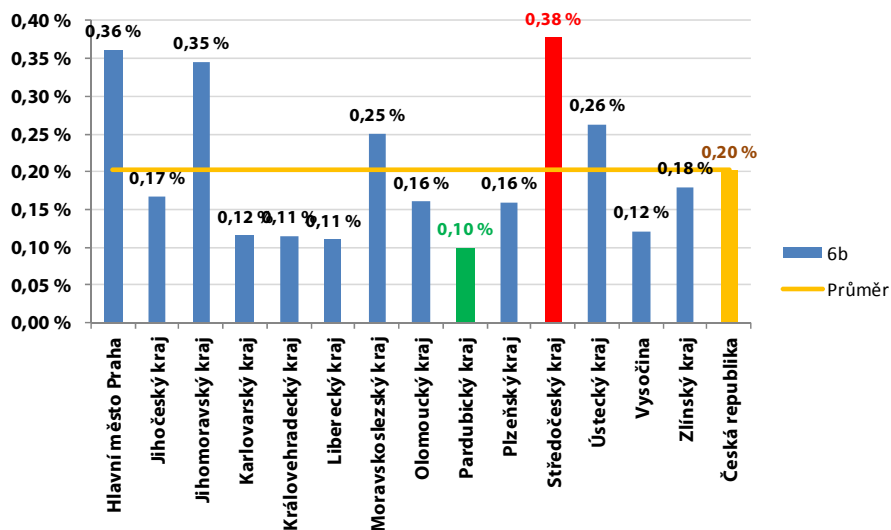
Krajské složení bodovaných řidičů podle počtu bodů (4–6 bodů)



Graf 25 – zastoupení řidičů se čtyřmi body

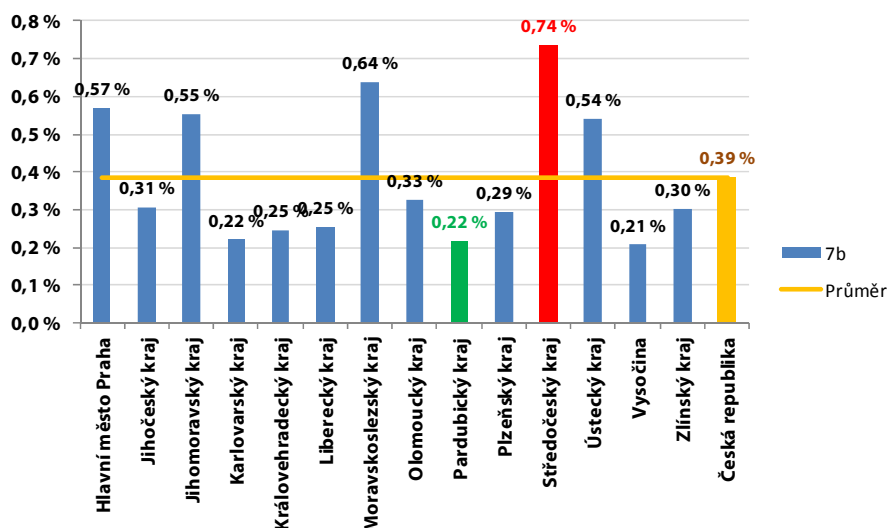


Graf 26 – zastoupení řidičů s pěti body

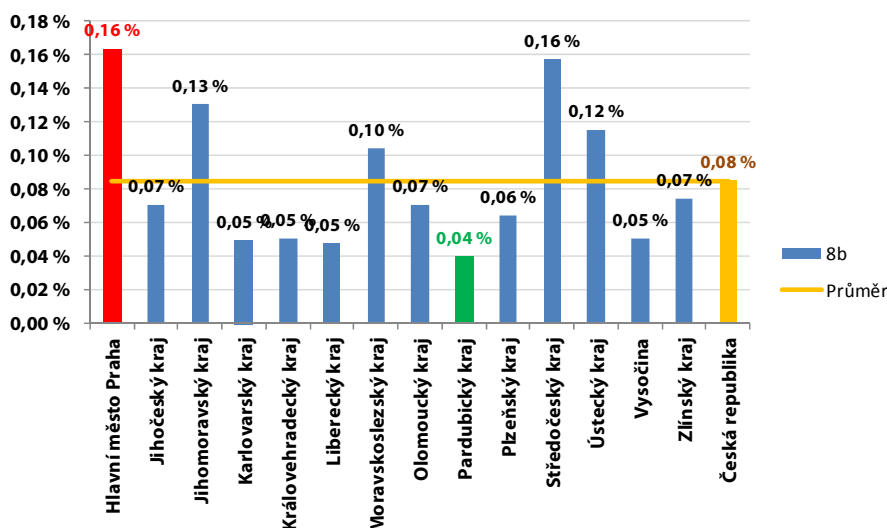


Graf 27 – zastoupení řidičů se šesti body

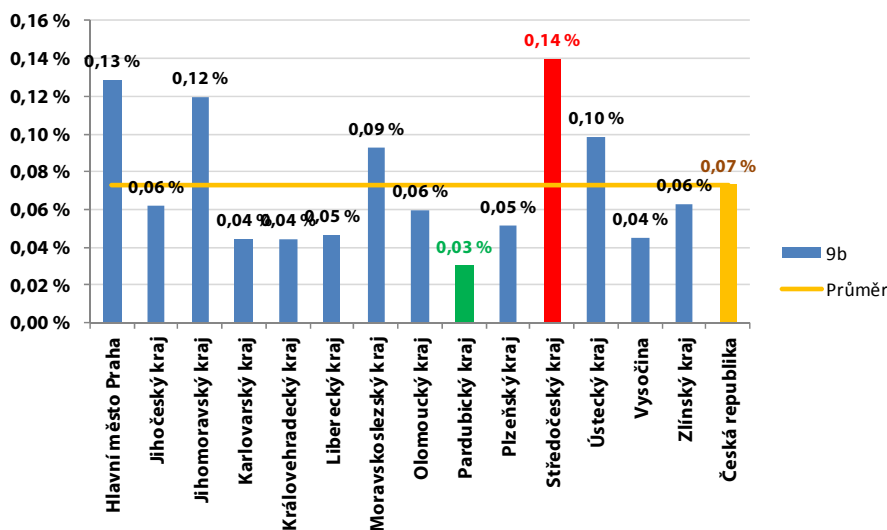
Krajské složení bodovaných řidičů podle počtu bodů (7–9 bodů)



Graf 28 – zastoupení řidičů se sedmi body

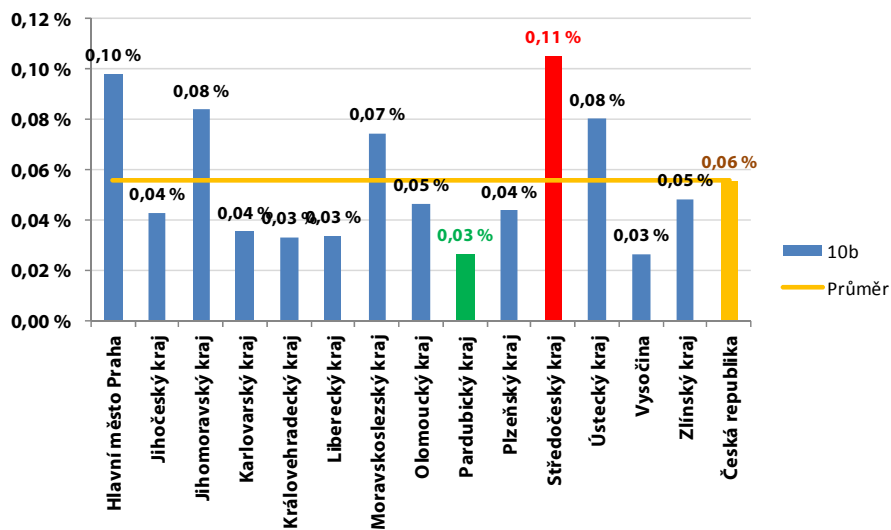


Graf 29 – zastoupení řidičů s osmi body

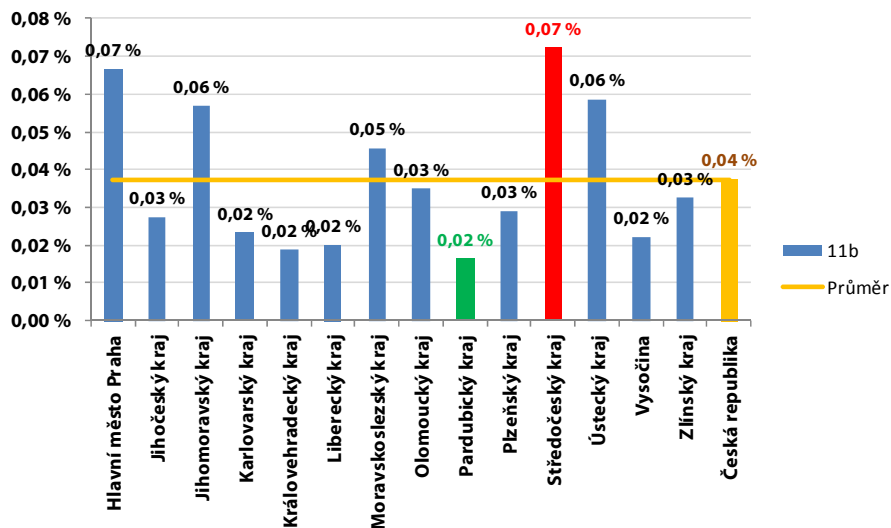


Graf 30 – zastoupení řidičů s devíti body

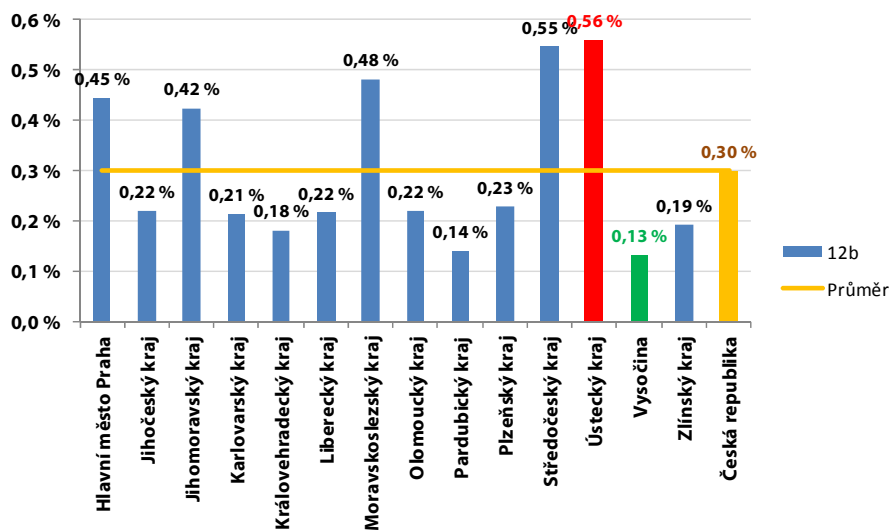
Krajské složení bodovaných řidičů podle počtu bodů (10–12 bodů)



Graf 31 – zastoupení řidičů s deseti body



Graf 32 – zastoupení řidičů s jedenácti body



Graf 33 – zastoupení řidičů s dvanácti body

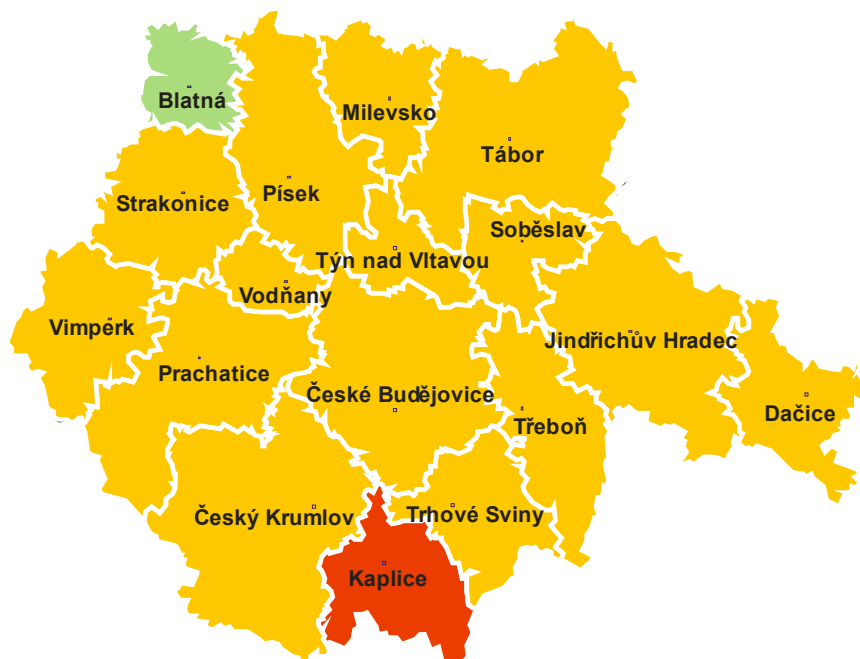
Detailní přehledy bodovaných řidičů

Tabulka 5 – detailní přehled bodovaných řidičů v kraji Hlavní město Praha

ORP (kraj)	1b	2b	3b	4b	5b	6b	7b	8b	9b	10b	11b	12b	poměr bodovaných řidičů
Hlavní město Praha	10 936	27 864	13 006	6 712	5 837	3 027	4 771	1 369	1 076	822	558	3 728	9,51 %

Tabulka 6 – detailní přehled bodovaných řidičů v Jihočeském kraji

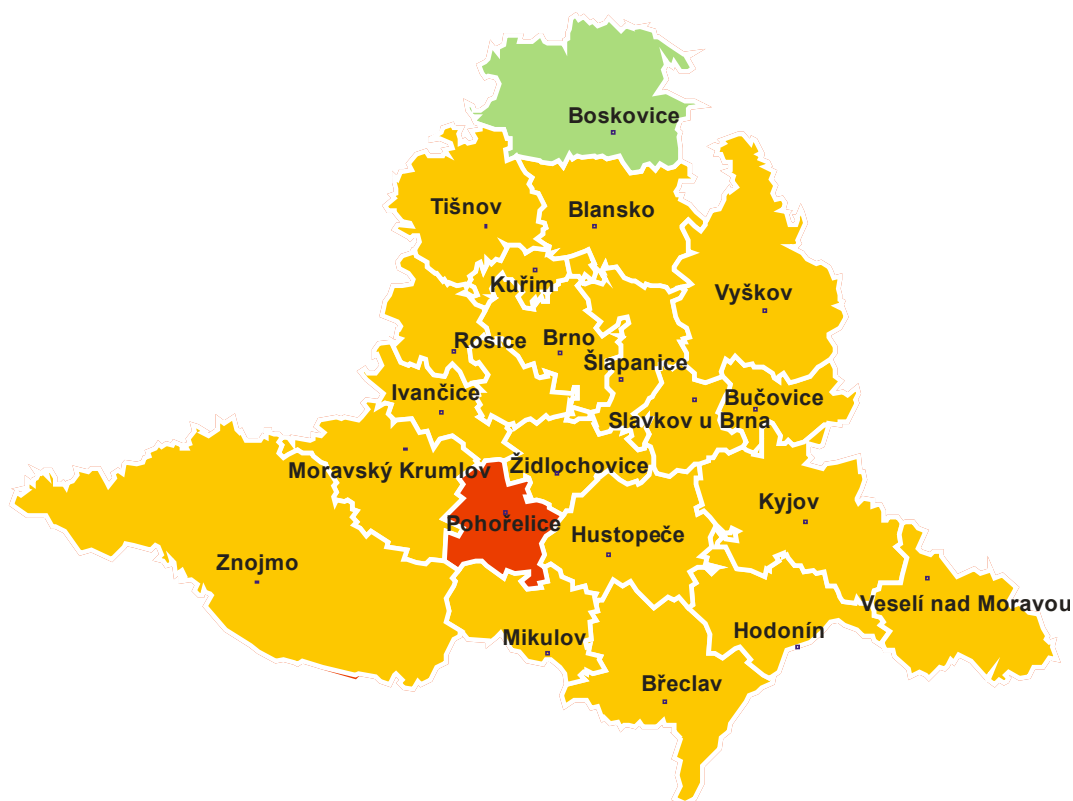
ORP (kraj)	1b	2b	3b	4b	5b	6b	7b	8b	9b	10b	11b	12b	poměr bodovaných řidičů
Blatná	38	190	125	30	24	24	37	5	5	4	4	26	4,97 %
České Budějovice	1 587	3 235	2 068	826	712	407	622	202	140	106	78	475	10,02 %
Český Krumlov	383	813	510	228	130	84	194	40	30	24	11	148	9,98 %
Dačice	170	341	217	73	59	30	77	7	11	9	4	40	8,15 %
Jindřichův Hradec	354	1 054	610	247	196	152	220	46	44	27	22	180	9,85 %
Kaplice	138	408	263	87	69	40	94	20	16	16	7	82	10,26 %
Milevsko	76	329	155	61	49	28	69	13	8	5	5	31	6,63 %
Písek	235	1 249	694	232	222	104	198	41	39	25	17	117	9,40 %
Prachatice	221	658	416	135	97	65	143	30	28	26	10	115	9,06 %
Soběslav	220	414	342	89	89	45	70	20	19	8	9	59	9,66 %
Strakonice	190	870	555	193	150	91	138	33	31	19	19	143	8,20 %
Tábor	397	1 578	864	357	240	155	325	54	71	45	20	172	8,13 %
Trhové Sviny	121	289	213	71	46	30	89	15	12	7	8	53	7,92 %
Třeboň	213	529	284	92	78	53	128	31	34	17	5	89	9,49 %
Týn nad Vltavou	90	300	147	59	45	18	68	5	9	8	3	46	8,92 %
Vimperk	242	358	204	65	58	42	53	18	12	10	4	44	9,75 %
Vodňany	47	230	164	57	27	28	42	11	11	5	4	27	8,79 %
Jihočeský kraj	4 722	12 845	7 831	2 902	2 291	1 396	2 567	591	520	361	230	1 847	9,12 %



Obrázek 4 – Jihočeský kraj – ORP s nejnižším a nejvyšším poměrem bodovaných řidičů

Tabulka 7 – detailní přehled bodovaných řidičů v Jihomoravském kraji

ORP (kraj)	1b	2b	3b	4b	5b	6b	7b	8b	9b	10b	11b	12b	poměr bodovaných řidičů
Blansko	270	834	473	201	182	135	205	34	48	30	16	143	7,48 %
Boskovice	223	729	486	157	118	96	191	29	31	23	13	115	7,13 %
Brno	3 594	7 560	4 316	1 943	1 842	1 073	1 495	427	371	259	191	1 464	10,80 %
Břeclav	427	1 501	1 415	331	254	174	263	52	47	32	13	172	12,48 %
Bučovice	104	331	206	63	58	41	63	17	15	12	5	51	10,11 %
Hodonín	282	998	660	263	220	141	268	55	54	29	29	191	8,20 %
Hustopeče	249	923	580	182	152	69	120	32	27	17	8	110	11,17 %
Ivančice	146	473	266	114	103	63	95	20	27	10	10	66	9,52 %
Kuřim	170	410	219	104	82	53	78	21	17	18	9	60	9,53 %
Kyjov	211	850	510	209	163	110	223	43	37	32	25	117	7,33 %
Mikulov	159	1 032	356	115	100	61	92	19	18	14	11	61	17,33 %
Moravský Krumlov	147	491	202	97	73	37	73	22	18	12	5	57	8,64 %
Pohořelice	129	606	474	68	90	52	74	15	13	10	4	39	20,14 %
Rosice	179	554	328	121	72	65	109	21	17	14	7	70	10,30 %
Slavkov u Brna	131	430	231	95	74	45	88	22	14	17	7	58	9,13 %
Šlapanice	490	1 449	733	314	290	150	224	61	63	41	24	164	10,43 %
Tišnov	164	492	278	95	98	44	95	19	18	14	7	48	7,40 %
Veselí nad Moravou	173	642	367	130	141	83	176	28	21	21	18	74	7,60 %
Vyškov	342	1 162	740	207	183	141	197	32	50	27	19	138	10,32 %
Znojmo	663	2 123	942	391	286	204	400	80	70	48	34	254	9,78 %
Židlochovice	224	661	366	141	149	63	111	44	28	23	21	105	10,80 %
Jihomoravský kraj	8 477	24 251	14 148	5 341	4 730	2 900	4 640	1 093	1 004	703	476	3 557	10,02 %



Obrázek 5 – Jihomoravský kraj – ORP s nejnižším a nejvyšším poměrem bodovaných řidičů

Tabulka 8 – detailní přehled bodovaných řidičů v Karlovarském kraji

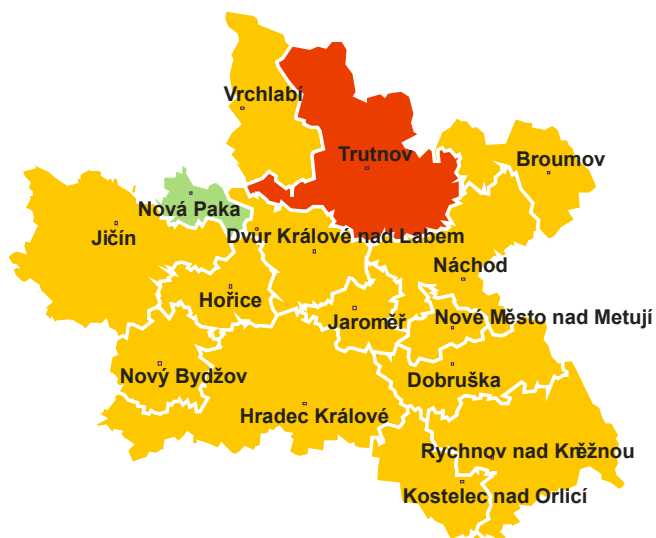
ORP (kraj)	1b	2b	3b	4b	5b	6b	7b	8b	9b	10b	11b	12b	poměr bodovaných řidičů	
Karlovarský kraj (7 ORP)	Aš	145	267	180	62	51	24	102	12	12	8	10	52	9,58 %
	Cheb	960	846	597	300	232	134	309	42	40	47	31	259	12,66 %
	Karlovy Vary	699	1 624	1 375	531	471	350	522	152	135	100	70	485	11,57 %
	Kraslice	187	211	192	77	52	27	81	18	19	11	8	103	12,76 %
	Mariánské Lázně	164	371	286	116	73	61	167	24	14	14	10	138	9,32 %
	Ostrov	284	459	384	144	114	86	157	39	35	28	12	143	10,86 %
	Sokolov	633	1 604	1 093	543	384	286	499	127	115	88	53	610	12,98 %
Karlovarský kraj	3 072	5 382	4 107	1 773	1 377	968	1 837	414	370	296	194	1 790	11,79 %	



Obrázek 6 – Karlovarský kraj – ORP s nejnižším a nejvyšším poměrem bodovaných řidičů

Tabulka 9 – detailní přehled bodovaných řidičů v Královehradeckém kraji

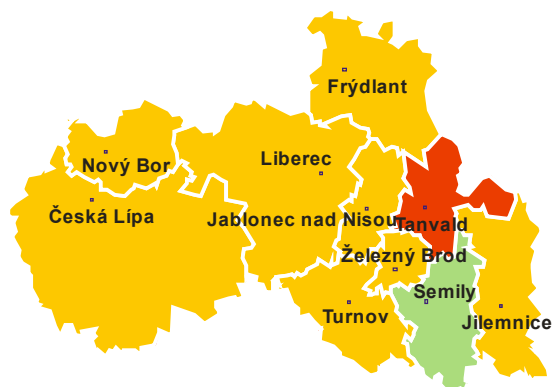
ORP (kraj)	1b	2b	3b	4b	5b	6b	7b	8b	9b	10b	11b	12b	poměr bodovaných řidičů	
Královehradecký kraj (15 ORP)	Broumov	60	266	142	69	39	22	73	15	16	10	3	67	8,09 %
	Dobruška	86	348	161	69	51	26	60	17	5	6	5	42	6,54 %
	Dvůr Králové nad Labem	122	473	295	105	81	44	112	19	18	18	5	96	7,79 %
	Hořice	111	312	187	74	56	42	79	14	7	11	4	57	7,96 %
	Hradec Králové	828	2 736	1 370	636	486	260	491	126	106	79	40	325	7,86 %
	Jaroměř	63	328	171	76	52	29	80	12	15	13	7	58	7,57 %
	Jičín	259	761	442	179	128	104	183	37	21	24	13	178	7,55 %
	Kostelec nad Orlicí	75	363	186	78	61	32	103	9	13	10	5	51	6,20 %
	Náchod	264	1 083	502	242	136	88	178	30	38	34	19	130	6,96 %
	Nová Paka	52	194	95	47	29	18	41	5	9	4	3	35	6,13 %
	Nové Město nad Metují	121	263	108	83	37	20	48	9	10	6	5	17	7,65 %
	Nový Bydžov	95	222	161	71	42	38	55	15	12	8	6	44	6,71 %
	Rychnov nad Kněžnou	101	478	325	130	76	47	159	21	18	15	8	81	6,59 %
	Trutnov	610	1 608	670	320	232	145	278	68	58	29	16	235	10,74 %
	Vrchlabí	209	529	274	120	81	47	129	26	24	13	18	108	8,87 %
Královehradecký kraj	3 056	9 964	5 089	2 299	1 587	962	2 069	423	370	280	157	1 524	7,81 %	



Obrázek 7 – Královehradecký kraj – ORP s nejnižším a nejvyšším poměrem bodovaných řidičů

Tabulka 10 – detailní přehled bodovaných řidičů v Libereckém kraji

ORP (kraj)	1b	2b	3b	4b	5b	6b	7b	8b	9b	10b	11b	12b	poměr bodovaných řidičů	
Liberecký kraj (10ORP)	Česká Lípa	401	1 282	1 021	350	298	208	433	85	77	65	45	427	10,72 %
	Frydlant	156	322	329	112	81	52	139	26	25	19	12	119	10,19 %
	Jablonec nad Nisou	227	1 032	562	251	159	93	261	49	53	32	22	234	8,93 %
	Jilemnice	89	456	231	65	53	39	116	17	10	17	2	67	7,91 %
	Liberec	740	2 172	1 605	561	404	289	580	127	118	78	51	541	8,61 %
	Nový Bor	91	396	409	118	87	86	172	28	29	26	20	143	10,43 %
	Semily	84	454	242	83	66	44	120	12	22	7	5	55	7,04 %
	Tanvald	86	542	274	88	79	41	125	26	23	18	5	112	11,39 %
	Turnov	118	608	258	125	100	45	129	24	23	17	4	96	7,09 %
	Železný Brod	42	292	139	53	46	23	49	5	12	5	3	20	8,87 %
Liberecký kraj	2 034	7 556	5 070	1 806	1 373	920	2 124	399	392	284	169	1 814	9,06 %	



Obrázek 8 – Liberecký kraj – ORP s nejnižším a nejvyšším poměrem bodovaných řidičů

Tabulka 11 – detailní přehled bodovaných řidičů v Moravskoslezském kraji

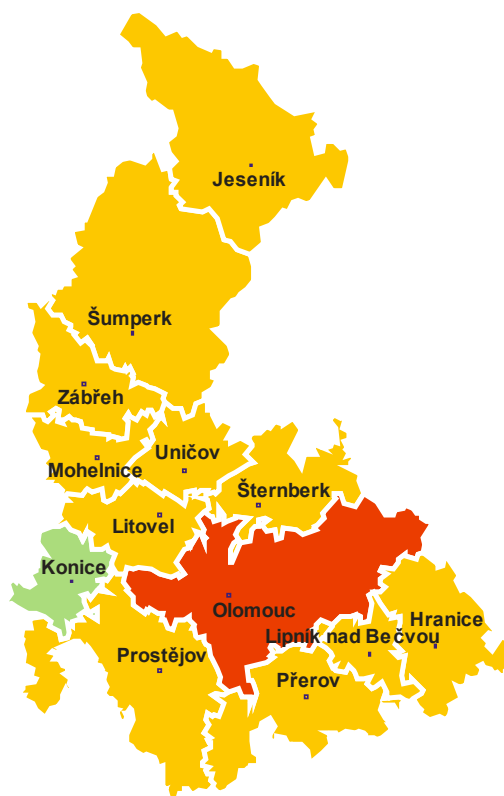
ORP (kraj)	1b	2b	3b	4b	5b	6b	7b	8b	9b	10b	11b	12b	poměr bodovaných řidičů
Bílovec	112	345	213	89	49	48	98	22	15	8	13	84	7,06 %
Bohumín	156	573	356	116	79	66	176	26	24	22	9	132	9,13 %
Bruntál	174	574	399	156	132	73	179	27	28	19	11	144	9,03 %
Český Těšín	340	439	279	117	102	49	127	15	17	11	10	70	10,26 %
Frenštát pod Radhoštěm	71	253	135	43	28	30	66	14	4	10	1	37	6,03 %
Frydek-Místek	680	2 095	1 202	440	411	196	528	104	89	59	43	353	9,04 %
Frydlant nad Ostravicí	125	432	247	123	91	49	108	24	15	15	9	55	8,56 %
Haviřov	473	1 481	800	334	248	145	434	62	66	44	33	393	8,56 %
Hlučín	171	617	352	148	111	52	135	23	17	14	7	79	7,14 %
Jablunkov	123	205	147	55	22	23	84	11	9	9	3	23	5,39 %
Karviná	475	944	595	236	181	114	339	52	41	43	21	332	9,09 %
Kopřivnice	185	674	417	127	126	73	137	26	23	14	12	98	7,58 %
Kravaře	66	260	143	73	53	25	67	9	7	9	5	22	5,68 %
Krnov	207	534	382	174	129	94	207	31	25	23	4	120	8,38 %
Nový Jičín	221	1 080	654	185	171	127	223	41	51	28	14	116	9,92 %
Odry	67	234	153	60	54	40	79	6	12	5	5	54	7,63 %
Opava	468	1 740	811	309	290	153	345	66	55	39	24	188	7,08 %
Orlová	172	672	432	141	113	81	221	27	30	24	13	233	10,03 %
Ostrava	1 462	5 168	3 194	1 180	1 110	558	1 433	237	203	188	132	1 293	8,58 %
Rýmařov	59	244	155	74	48	27	72	16	11	16	6	67	8,81 %
Třinec	286	587	395	108	103	60	221	19	21	19	6	89	5,79 %
Vitkov	39	155	116	45	30	15	66	14	11	6	2	56	7,18 %
Moravskoslezský kraj	6 132	19 306	11 577	4 333	3 681	2 098	5 345	872	774	625	383	4 038	8,25 %



Obrázek 9 – Moravskoslezský kraj – ORP s nejnižším a nejvyšším poměrem bodovaných řidičů

Tabulka 12 – detailní přehled bodovaných řidičů v Olomouckém kraji

ORP (kraj)	1b	2b	3b	4b	5b	6b	7b	8b	9b	10b	11b	12b	poměr bodovaných řidičů	
Olomoucký kraj (13 ORP)	Hranice	179	661	352	104	104	63	153	25	22	16	13	81	8,29 %
	Jeseník	205	777	444	172	129	60	230	34	36	11	16	118	9,68 %
	Konice	56	155	71	36	20	16	53	4	4	5	5	30	6,65 %
	Lipník nad Bečvou	88	274	144	61	61	25	75	18	11	11	3	37	8,65 %
	Litovel	97	357	196	92	60	45	90	15	15	15	6	60	7,30 %
	Mohelnice	66	239	192	63	47	31	76	8	9	8	6	36	6,89 %
	Olomouc	1 411	3 227	1 735	837	790	408	636	189	143	118	97	518	10,30 %
	Prostějov	673	1 940	975	479	315	260	445	100	99	64	56	328	9,47 %
	Přerov	515	1 422	668	325	303	165	383	83	73	61	35	227	8,73 %
	Šternberk	116	342	378	115	113	57	136	22	12	12	10	74	10,12 %
	Šumperk	285	1 247	741	232	229	123	283	51	50	52	31	209	8,35 %
	Uničov	107	354	299	78	67	45	80	23	15	10	7	54	8,50 %
	Zábřeh	107	501	299	105	82	47	96	18	13	7	8	70	6,70 %
Olomoucký kraj	3 905	11 496	6 494	2 699	2 320	1 345	2 736	590	502	390	293	1 842	9,03 %	



Obrázek 10 – Olomoucký kraj – ORP s nejnižším a nejvyšším poměrem bodovaných řidičů

Tabulka 13 – detailní přehled bodovaných řidičů v Pardubickém kraji

ORP (kraj)	1b	2b	3b	4b	5b	6b	7b	8b	9b	10b	11b	12b	poměr bodovaných řidičů
Česká Třebová	49	214	163	49	30	28	75	7	15	11	1	40	6,23 %
Hlinsko	109	392	181	47	56	28	61	8	6	4	24		6,86 %
Holice	76	345	194	69	52	25	57	8	7	7	2	31	7,75 %
Chrudim	412	1 514	753	319	212	139	315	63	43	42	18	191	7,48 %
Králíky	34	150	82	28	25	17	37	9	1	6	2	29	8,10 %
Lanškroun	126	268	246	60	63	38	90	17	6	8	9	48	7,12 %
Litomyšl	76	381	172	60	55	25	87	18	6	3	4	35	5,42 %
Moravská Třebová	107	321	159	70	57	40	101	11	13	9	9	71	6,29 %
Pardubice	667	2 902	1 310	609	501	259	441	97	63	65	40	359	9,16 %
Polička	100	187	90	30	20	18	42	8	8	5	3	27	4,43 %
Přelouč	106	772	246	125	83	38	80	18	23	17	8	66	9,96 %
Svitavy	130	480	314	94	77	39	100	23	13	18	13	80	7,59 %
Ústí nad Orlicí	78	380	256	69	55	41	96	12	14	10	5	60	6,44 %
Vysoké Mýto	120	513	288	111	73	53	150	18	18	7	8	78	6,94 %
Žamberk	116	417	291	76	56	41	95	14	16	10	10	37	6,28 %
Pardubický kraj	2 306	9 236	4 745	1 816	1 415	829	1 827	331	252	224	136	1 176	7,52 %



Obrázek 11 – Pardubický kraj – ORP s nejnižším a nejvyšším poměrem bodovaných řidičů

Tabulka 14 – detailní přehled bodovaných řidičů v Plzeňském kraji

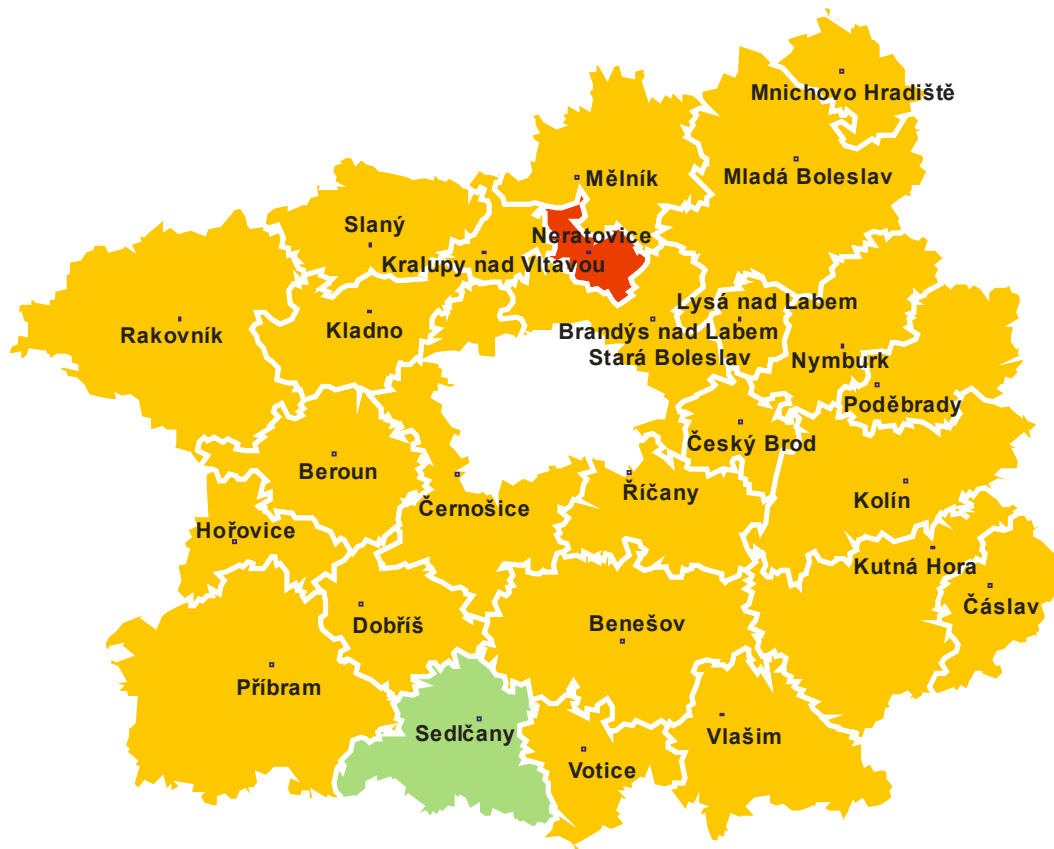
ORP (kraj)	1b	2b	3b	4b	5b	6b	7b	8b	9b	10b	11b	12b	poměr bodovaných řidičů
Blovice	60	181	111	42	41	17	53	8	3	5	3	19	6,90 %
Domažlice	468	1 063	579	197	134	88	181	36	46	35	13	146	11,36 %
Horažďovice	51	177	98	35	36	25	29	6	3	10	4	24	6,21 %
Horšovský Týn	109	295	239	54	56	39	65	10	9	14	8	62	10,44 %
Klatovy	277	1 021	648	251	197	134	179	40	43	28	26	145	8,83 %
Kralovice	114	337	282	77	66	48	95	20	24	18	7	71	7,01 %
Nepomuk	51	153	68	26	36	13	40	3	2	10	5	31	5,33 %
Nýřany	339	1 031	706	239	228	100	262	53	28	36	24	178	9,41 %
Plzeň	1 442	3 123	1 982	835	918	483	798	190	147	125	77	633	9,07 %
Přeštice	126	338	209	68	75	37	80	12	15	11	16	58	6,10 %
Rokycany	330	1 161	683	271	215	132	217	58	40	31	28	135	10,31 %
Stod	116	355	214	68	76	47	86	23	15	7	2	76	7,86 %
Stříbro	90	324	224	86	55	39	83	19	8	9	7	87	7,88 %
Sušice	106	333	294	82	53	28	80	13	11	7	6	49	6,65 %
Tachov	205	806	811	220	170	109	216	46	34	21	18	196	12,74 %
Plzeňský kraj	3 884	10 698	7 148	2 551	2 356	1 339	2 464	537	428	367	244	1 910	8,99 %



Obrázek 12 – Plzeňský kraj – ORP s nejnižším a nejvyšším poměrem bodovaných řidičů

Tabulka 15 – detailní přehled bodovaných řidičů ve Středočeském kraji

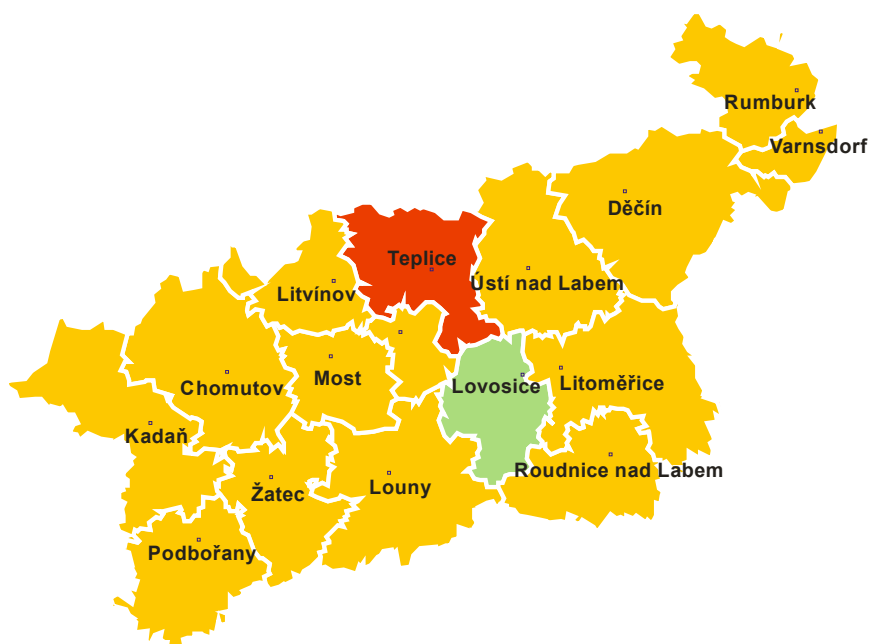
ORP (kraj)	1b	2b	3b	4b	5b	6b	7b	8b	9b	10b	11b	12b	poměr bodovaných řidičů
Benešov	446	1 097	736	273	174	111	234	54	50	27	26	169	9,26 %
Beroun	317	1 350	870	312	265	168	251	63	49	60	25	216	10,82 %
Brandýs nad Labem - Stará Boleslav	633	2 642	1 213	592	427	279	463	126	92	83	42	332	11,77 %
Čáslav	156	504	233	110	76	40	112	16	26	15	16	95	8,70 %
Černošice	1 007	2 339	1 092	541	413	270	499	101	81	61	28	304	8,50 %
Český Brod	115	501	276	114	97	60	109	22	29	15	10	92	12,34 %
Dobříš	108	378	240	77	49	45	98	20	19	13	6	59	8,08 %
Hořovice	146	516	347	121	93	71	98	21	20	15	13	103	8,37 %
Kladno	1 005	2 567	1 223	663	572	302	587	147	118	99	66	516	10,82 %
Kolín	691	1 773	902	406	353	202	375	83	68	53	50	293	10,72 %
Kralupy nad Vltavou	170	704	340	153	129	70	134	28	25	16	13	131	10,52 %
Kutná Hora	391	1 221	485	271	193	112	204	32	44	26	16	124	9,89 %
Lysá nad Labem	120	495	303	130	105	67	143	25	31	20	10	90	11,08 %
Mělník	266	1 082	543	278	196	129	232	44	54	31	29	238	10,92 %
Mladá Boleslav	799	1 867	1 226	472	360	251	607	102	76	68	59	426	9,31 %
Mnichovo Hradiště	78	322	268	72	53	52	90	15	17	9	7	40	9,34 %
Neratovice	168	978	373	222	135	85	167	53	38	33	21	178	13,45 %
Nymburk	277	1 006	623	265	212	141	220	63	58	39	32	165	12,51 %
Poděbrady	244	782	496	229	180	117	163	63	42	30	24	146	12,78 %
Příbram	405	1 220	855	295	231	137	364	49	62	52	30	208	8,62 %
Rakovník	377	1 145	555	231	174	117	281	44	31	24	24	156	9,29 %
Říčany	531	1 794	859	359	295	148	257	65	69	27	24	163	12,13 %
Sedlčany	91	317	256	59	56	49	97	12	8	8	3	53	6,74 %
Slaný	282	865	478	209	134	75	219	41	44	27	20	194	10,86 %
Vlašim	259	712	450	146	102	39	118	20	9	20	9	73	11,67 %
Votice	81	221	148	47	37	21	49	5	9	13	3	21	8,39 %
Středočeský kraj	9 163	28 398	15 390	6 647	5 111	3 158	6 171	1 314	1 169	884	606	4 585	10,23 %



Obrázek 13 – Středočeský kraj – ORP s nejnižším a nejvyšším poměrem bodovaných řidičů

Tabulka 16 – detailní přehled bodovaných řidičů v Ústeckém kraji

ORP (kraj)	1b	2b	3b	4b	5b	6b	7b	8b	9b	10b	11b	12b	poměr bodovaných řidičů
Ústecký kraj (16 ORP)													
Bílina	138	310	280	115	57	57	112	22	27	11	10	144	11,49 %
Děčín	578	1 647	1 036	450	361	186	344	103	86	64	41	399	11,63 %
Chomutov	696	1 584	969	527	395	272	478	138	116	93	73	565	12,67 %
Kadaň	244	546	419	223	131	96	206	43	29	25	19	223	9,16 %
Litoměřice	284	1 110	618	262	241	155	306	60	57	51	23	296	9,67 %
Litvínov	327	718	504	210	182	148	230	59	49	39	22	265	12,42 %
Louny	244	897	597	202	163	136	232	55	35	35	30	214	10,79 %
Lovosice	123	535	293	109	88	55	151	24	14	19	15	142	8,60 %
Most	683	1 304	1 003	440	343	223	407	88	90	67	43	402	11,03 %
Podbořany	91	236	195	59	42	33	90	19	11	16	3	64	9,47 %
Roudnice nad Labem	169	774	373	196	132	82	209	41	32	31	16	192	11,28 %
Rumburk	169	488	360	135	97	74	179	22	29	17	13	237	10,35 %
Teplice	791	3 134	1 502	599	466	332	701	131	122	84	71	594	13,12 %
Ústí nad Labem	850	2 291	1 051	544	582	238	647	123	95	92	83	721	10,98 %
Varnsdorf	97	297	219	88	58	41	97	12	17	9	16	110	9,45 %
Žatec	128	518	357	135	102	74	147	25	15	21	13	130	10,28 %
Ústecký kraj	5 612	16 389	9 776	4 294	3 440	2 202	4 536	965	824	674	491	4 698	11,19 %



Obrázek 14 – Ústecký kraj – ORP s nejnižším a nejvyšším poměrem bodovaných řidičů

Tabulka 17 – detailní přehled bodovaných řidičů v kraji Vysočina

ORP (kraj)	1b	2b	3b	4b	5b	6b	7b	8b	9b	10b	11b	12b	poměr bodovaných řidičů
Bystřice nad Pernštejnem	78	252	238	52	48	27	67	9	15	13	9	38	6,32 %
Havlíčkův Brod	394	1 138	589	221	182	106	170	41	23	21	24	103	9,00 %
Humpolec	101	357	252	90	60	34	65	13	14	8	4	41	9,18 %
Chotěboř	133	336	159	78	66	24	58	10	8	5	2	36	6,42 %
Jihlava	1 005	2 030	1 417	408	421	223	406	112	80	49	46	314	10,69 %
Moravské Budějovice	203	390	269	97	59	46	98	21	15	5	10	37	7,91 %
Náměšť nad Oslavou	72	186	113	50	39	23	45	13	10	7	2	25	6,55 %
Nové Město na Moravě	85	274	202	48	55	32	45	15	12	8	4	30	6,46 %
Pacov	57	125	138	41	29	14	28	7	5	5	6	23	7,61 %
Pelhřimov	308	935	565	237	189	110	160	32	37	30	16	108	9,25 %
Světlá nad Sázavou	89	466	205	82	62	23	66	19	18	7	6	36	8,24 %
Teč	129	186	156	46	30	23	47	12	10	7	4	26	7,78 %
Třebíč	595	1 320	1 009	351	276	198	227	64	81	35	32	146	8,71 %
Velké Meziříčí	232	859	634	144	110	57	123	27	20	14	4	77	9,87 %
Žďár nad Sázavou	315	725	433	166	130	75	129	29	28	10	16	79	7,66 %
Vysočina	3 796	9 579	6 379	2 111	1 756	1 015	1 734	424	376	224	185	1 119	8,72 %



Obrázek 15 – kraj Vysočina – ORP s nejnižším a nejvyšším poměrem bodovaných řidičů

Tabulka 18 – detailní přehled bodovaných řidičů ve Zlínském kraji

ORP (kraj)	1b	2b	3b	4b	5b	6b	7b	8b	9b	10b	11b	12b	poměr bodovaných řidičů	
Zlínský kraj (13 ORP)	Bystřice pod Hostýnem	61	390	212	77	66	42	76	15	20	8	9	42	10,47 %
	Holešov	97	492	280	111	91	62	101	31	24	13	9	59	10,33 %
	Kroměříž	328	1 361	729	323	289	187	320	83	56	54	35	235	9,39 %
	Luhačovice	123	337	216	67	68	47	89	25	13	9	6	31	8,54 %
	Otrokovice	227	578	397	128	205	90	128	37	33	21	16	100	9,34 %
	Rožnov pod Radhoštěm	212	695	333	139	136	79	140	33	28	21	16	126	8,94 %
	Uherské Hradiště	572	1 950	1 002	438	483	226	411	99	82	65	46	211	9,97 %
	Uherský Brod	369	1 015	729	234	206	117	255	46	42	38	26	141	9,91 %
	Valašské Klobouky	131	364	278	78	78	60	117	13	16	24	6	40	8,59 %
	Valašské Meziříčí	182	787	427	199	121	93	143	36	35	30	18	97	8,25 %
	Vizovice	108	379	237	79	84	54	80	21	21	12	8	56	10,53 %
	Vsetín	479	1 113	705	299	266	153	249	64	59	35	25	184	8,89 %
	Zlín	707	2 083	1 137	539	664	293	416	120	100	75	52	286	10,14 %
Zlínský kraj	3 596	11 544	6 682	2 711	2 757	1 503	2 525	623	529	405	272	1 608	9,53 %	



Obrázek 16 – Zlínský kraj – ORP s nejnižším a nejvyšším poměrem bodovaných řidičů

Přehled jednání zařazených do bodového hodnocení

Ministerstvo dopravy připravilo pro snadnou orientaci v jednáních, za která jsou řidičům evidovány body, stručný přehled těchto jednání. Ta jsou seskupena podle počtu bodů, které jsou za spáchání těchto jednání udělovány.

Leták ke stažení, včetně dalších informací o bodovém systému naleznete na internetové stránce Ministerstva dopravy na adrese: http://www.mdcz.cz/cs/Silnicni_doprava/bodovy_system/

BODOVÝ SYSTÉM

Přehled jednání spočívajících v porušení vybraných povinností stanovených předpisy o provozu na pozemních komunikacích a počet bodů za tato jednání

s účinností od 1.8.2011

7	řízení vozidla bezprostředně po požití alkoholu nebo v takové době po požití alkoholu, po kterou je řidič ještě pod jeho vlivem, je-li zjištěný obsah alkoholu u řidiče vyšší než 0,3 promile, nebo řízení vozidla bezprostředně po užití jiné návykové látky nebo v takové době po užití jiné návykové látky, po kterou je řidič ještě pod jejím vlivem	4	při řízení vozidla ohrožení chodce na přechodu a neumožnění nerušeného a bezpečného přejítí vozovky
7	odmítnutí řidiče podrobit se vyšetření podle jiného právního předpisu ¹⁾ ke zjištění zda není ovlivněn alkoholem nebo jinou návykovou látkou, ačkoliv to nebylo spojeno s nebezpečím pro jeho zdraví	4	nedání přednosti v jízdě v případech, ve kterých je řidič povinen dát přednost v jízdě
7	způsobení dopravní nehody porušením povinností řidiče, při které došlo k usmrcení nebo k těžké újmě na zdraví jiné osoby	4	překročení maximální doby řízení vozidla nebo nedodržení minimální doby odpočinku o 20 % a více nebo nedodržení bezpečnostní přestávky o 33 % a více podle jiných právních předpisů ²⁾
7	neprodlené nezastavení vozidla účastníka dopravní nehody nebo nedovolené opuštění místa dopravní nehody nebo neprodlené nevrácení se na místo dopravní nehody po poskytnutí nebo přivolání pomoci	4	řízení motorového vozidla bez držení příslušné skupiny nebo podskupiny řidičského oprávnění
7	při jízdě na dálnici nebo silnici pro motorová vozidla otáčení se nebo jízda v protisměru nebo couvání v místě, kde to není dovoleno	4	porušení povinnosti použít dětskou autosedačku nebo bezpečnostní pás při přepravě dětí podle § 6
7	vjíždění na železniční přejezd v případech, ve kterých je to zakázáno	4	překročení nejvyšší dovolené rychlosti stanovené zákonem nebo dopravní značkou o 20 km.h ⁻¹ a více v obci nebo o 30 km.h ⁻¹ a více mimo obec
7	neposkytnutí účinné pomoci (první pomoc a přivolání záchranných složek) účastníkem silničního provozu, který není účastníkem dopravní nehody při nehodě s evidentním poškozením zdraví nebo ohrožením života	3	nezastavení vozidla před přechodem pro chodce v případech, kdy je řidič povinen tak učinit
7	předjíždění vozidla v případech, ve kterých je to zákonem zakázáno	3	překročení povolených hodnot stanovených jiným právním předpisem při kontrolním vážení vozidla podle jiného právního předpisu
7	řízení motorového vozidla řidičem, kterému byl zadržán řidičský průkaz	3	řízení motorového vozidla bez držení platného osvědčení profesní způsobilosti řidiče ¹⁾
5	řízení vozidla, které je technicky nezpůsobilé k provozu na pozemních komunikacích tak závažným způsobem, že bezprostředně ohrožuje ostatní účastníky provozu na pozemních komunikacích	3	porušení povinnosti být za jízdy připoután bezpečnostním pásem nebo užit ochrannou přilbou
5	překročení nejvyšší dovolené rychlosti stanovené zákonem nebo dopravní značkou o 40 km.h ⁻¹ a více v obci nebo o 50 km.h ⁻¹ a více mimo obec	2	neoznačení překážky provozu na pozemních komunikacích, kterou řidič způsobil
5	nezastavení vozidla na signál, který přikazuje řidiči zastavit vozidlo nebo nezastavení vozidla na pokyn „Stůj“ dany při řízení provozu na pozemních komunikacích osobou oprávněnou k řízení tohoto provozu	2	překročení nejvyšší dovolené rychlosti stanovené zákonem nebo dopravní značkou o více než 5 km.h ⁻¹ a méně než 20 km.h ⁻¹ v obci nebo o více než 10 km.h ⁻¹ a méně než 30 km.h ⁻¹ mimo obec
5	ohrožení jiného řidiče při předjíždění s vozidlem z jednoho jízdního pruhu do druhého	2	držení telefonního přístroje nebo jiného hovorového nebo záznamového zařízení v ruce nebo jiným způsobem při řízení vozidla
5	ohrožení chodce přecházejícího pozemní komunikaci při odbočování s vozidlem na místo ležící mimo pozemní komunikaci, při vjíždění na pozemní komunikaci nebo při otáčení a couvání		

Výměna řidičských průkazů

V České republice jsou v současné době platné 2 typy řidičských průkazů. Během následujících let bude docházet k postupné výměně tak, aby po 1. 1. 2014 byl v ČR platný pouze 1 vzor – vzor Evropských společenství. Doklad jsou ze zákona řidiči povinni vyměnit nejpozději do konce roku 2013.



Speciální internetovou stránku, která se věnuje problematice povinných výměn řidičských průkazů, naleznete na stránkách:

<http://www.vymentesiridicak.cz>,  Nevyměníš – nepojedeš

© 2012 Ministerstvo dopravy:



Samostatné oddělení tiskové – O72

Nábřeží Ludvíka Svobody 12

110 15 Praha 1

http://www.mdcz.cz/cs/Silnicni_doprava/Ridicске_prukazy_Autoskoly/Statistiky/

<http://www.mdcz.cz>