



Ministerstvo dopravy



**Květen 2012**

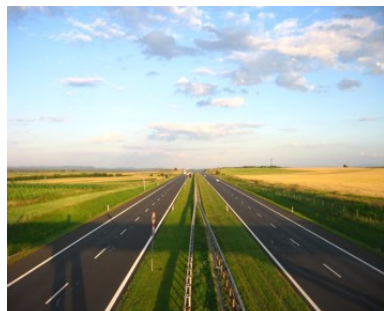
INFORMACE  
o stavu bodového systému v České republice

## BODOVANÍ ŘIDIČI

Základní informace o bodovém systému .....	3
Bodové systémy v zahraničí .....	4
Počet bodovaných řidičů, počet dvanáctibodových řidičů.....	5
Přírůstky bodů za poslední měsíc, složení udělených bodů .....	6
Srovnání bodovaných řidičů dle pohlaví.....	7
Přehled bodovaných cizích státních příslušníků.....	8
Bodování řidiči podle věku .....	9
Dvanáctibodoví řidiči podle věku .....	10
Bodování řidiči podle roku udělení řidičského oprávnění.....	11
Dvanáctibodoví řidiči podle roku udělení řidičského oprávnění.....	12
Bodový systém z pohledu ORP.....	13
Srovnání stavu bodového systému v krajích.....	14
Odečítání 4 bodů .....	15
Odečítání 3 bodů – školení bezpečné jízdy.....	16
Odečítání 3 bodů – školení bezpečné jízdy.....	17
Krajské složení bodovaných řidičů podle počtu bodů (1–3 body) .....	18
Krajské složení bodovaných řidičů podle počtu bodů (4–6 bodů).....	19
Krajské složení bodovaných řidičů podle počtu bodů (7–9 bodů).....	20
Krajské složení bodovaných řidičů podle počtu bodů (10–12 bodů).....	21
Detailní přehledy bodovaných řidičů .....	22
Přehled jednání zařazených do bodového hodnocení.....	34
Výměna řidičských průkazů .....	35

## Základní informace o bodovém systému

Současný systém bodového hodnocení byl v ČR zaveden 1. července 2006 zákonem č. 411/2005 Sb., který novelizoval zákon č. 361/2000 Sb., o provozu na pozemních komunikacích a o změnách některých zákonů (zákon o silničním provozu).

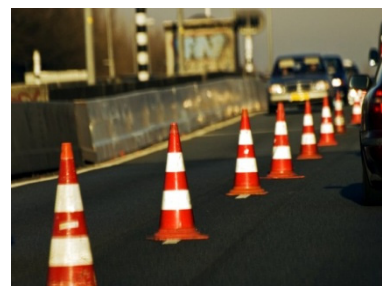


Body jsou zaznamenávány v registru řidičů obecním úřadem obce s rozšířenou působností do 5 pracovních dnů ode dne, kdy je mu doručeno pravomocné rozhodnutí nebo oznámení o pravomocně uložené sankci za porušení vybraných povinností řidiče motorového vozidla. Dopustí-li se řidič jedním skutkem více přestupků nebo trestných činů, zaznamenají se body pouze za nejzávažnější z nich. Body se zaznamenávají jen do celkového počtu dvanácti, po dosažení tohoto počtu úřad neprodleně vyzve řidiče k odevzdání řidičského průkazu do 5 dnů po doručení výzvy. Uplynutím této lhůty dochází k pozbytí řidičského oprávnění i v případě, že řidičský průkaz není odevzdán. Řidičský průkaz vydaný cizím státem nebo řidičský průkaz Evropských společenství se neodevzdává, ale

jeho držitel po dosažení 12 bodů pozbývá na dobu jednoho roku oprávnění řídit motorové vozidlo na území České republiky. Tato skutečnost je sdělena jak řidiči, tak i orgánu státu, který řidičský průkaz vydal.

O vrácení řidičského oprávnění je řidič oprávněn požádat po jednom roce, pokud netrvá trest nebo sankce zákazu činnosti, spočívající v zákazu řízení motorových vozidel uložený v trestním nebo přestupkovém řízení. Podmínkou vrácení řidičského oprávnění je prokázání odborné způsobilosti. Dnem vrácení řidičského oprávnění podléhá řidič novému bodovému hodnocení; všechny body se odečtou a počítají se znovu od nuly.

Pokud řidiči dvanáct kalendářních měsíců od naposledy zaznamenaných bodů není uložena další pravomocná sankce, kvůli níž jsou zaznamenány body, odečtou se 4 body z celkového počtu dosažených bodů. Po dalších dvanácti kalendářních měsících se odečtou další 4 body, po třetích dvanácti kalendářních měsících se odečtou zbývající body. Lhůty pro odečtení bodů neběží po dobu uložení trestu nebo sankce zákazu činnosti, spočívající v zákazu řízení motorových vozidel uděleného v trestním nebo přestupkovém řízení. Odečtení bodů úřad zaznamená do 3 pracovních dnů po vzniku nároku. Řidiči není možné odečíst 4 body v případě, že dosáhl 12 bodů.



Od 1. září 2008 se řidiči odečtou 3 zaznamenané body také v případě, kdy příslušnému obecnímu úřadu obce s rozšířenou působností doloží, že se podrobil školení bezpečné jízdy ve středisku bezpečné jízdy. Takto však lze odečíst body nejvýše jedenkrát za kalendářní rok. Školení bezpečné jízdy se však nemohou podrobit řidiči, kteří mají zaznamenané více než 10 bodů nebo se dopustili jednání hodnoceného více než 5 body ke dni absolvování školení.

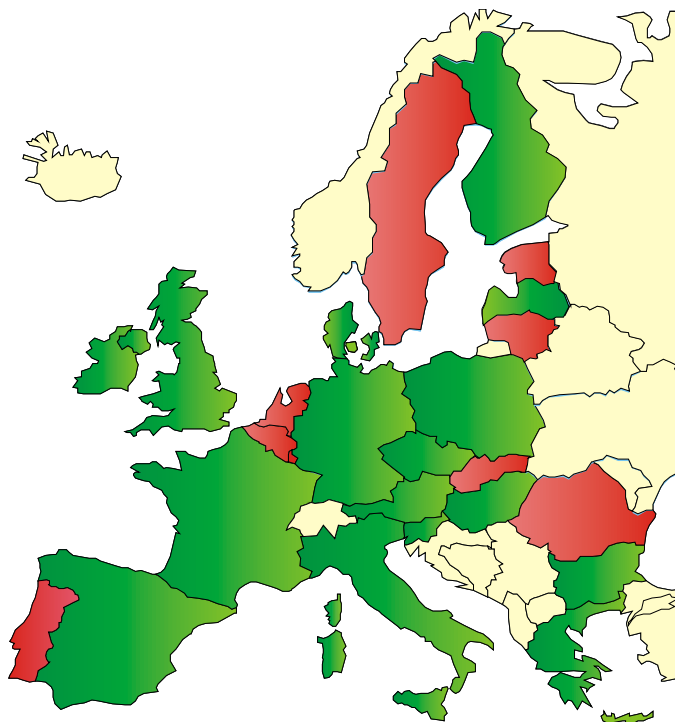
V roce 2011 proběhla rozsáhlá novela zákona o silničním provozu, která je účinná od 1. srpna 2011. Ta přinesla několik novinek, jednou z nich je i revize bodového systému. Nově se udělují body v hodnotách 2, 3, 4, 5 a 7. Za „jednobodové přestupky“ (jako například nerozsvícení světel či neoprávněné využití vyhrazeného jízdního pruhu) již nejsou udělovány body. Přehled všech jednání, za která jsou udělovány body, je možno nalézt na stránce č. 53.

Řidič může proti záznamu bodů uplatnit námitky. Informace o změně a aktuálním stavu bodů nejsou řidiči oznamovány a nejsou mu dostupné ani prostřednictvím on-line informačního systému (internetu). Aktuální stav bodového konta lze zjistit podáním žádosti na příslušném obecní úřadu obce s rozšířenou působností nebo na kontaktních místech veřejné správy (Czech POINT).

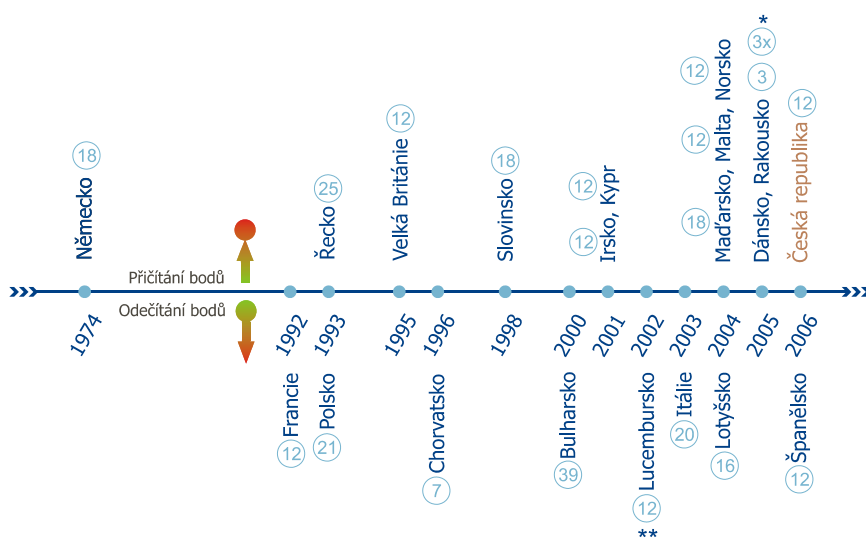
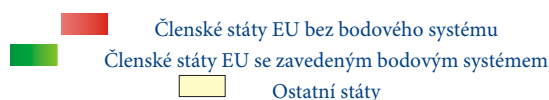


## Bodové systémy v zahraničí

V Evropě se bodový systém v silničním provozu užívá ve Francii, Německu, Dánsku, Itálii, Velké Británii, Polsku, Maďarsku, Slovinsku, Irsku, Řecku, Finsku, Španělsku, Rakousku, Lucembursku, Lotyšsku. Podobné systémy fungují i v Kanadě, Austrálii, USA a na Novém Zélandu. Bodové systémy se dělí na systémy s odečítáním nebo naopak s přičítáním bodů. Rozdělení bodových systémů v Evropě, včetně roku zavedení, jsou uvedeny na spodním obrázku.



Obrázek 1 – situace v Evropské unii



Graf 1 – zavádění bodových systémů v Evropě

údaj v kroužku udává max. počet bodů v daném systému

\* – specifický systém bodového hodnocení známý jako 3x a dost

\*\* – bodový systém pouze pro začátečníky

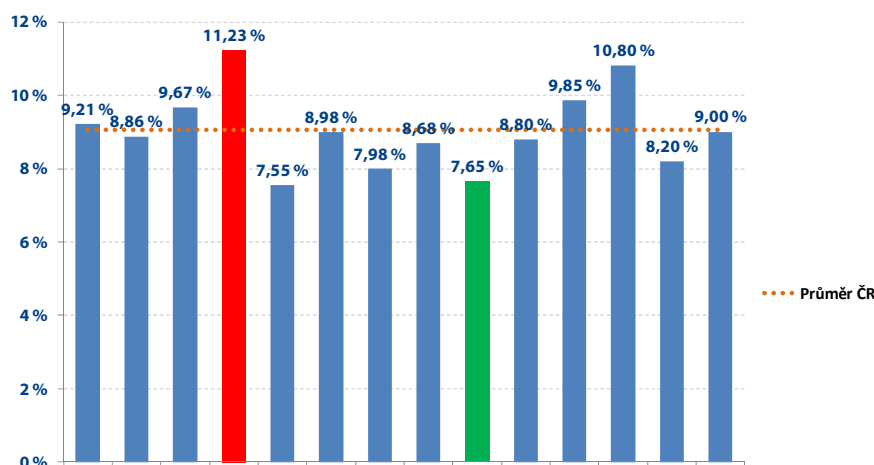
## Počet bodovaných řidičů, počet dvanáctibodových řidičů

Obecními úřady obcí s rozšířenou působností bylo v květnu 2012 (stav k 31. 5. 2012) v centrálním registru řidičů evidováno 594 661 řidičů, kteří se dopustili přestupku (trestného činu) započítávaného do bodového hodnocení řidiče. Takový řidič má tedy na svém kontě alespoň jeden bod. Toto množství řidičů odpovídá 9,06 % všech registrovaných řidičů, tzn. každý cca 11. řidič je bodovaný.

Tabulka 1 – přehled počtů bodovaných řidičů dle krajů a počtů bodů

ORP (kraj)	1b	2b	3b	4b	5b	6b	7b	8b	9b	10b	11b	12b	bodovaných řidičů	bodovaných řidičů / celkový počet řidičů
Hlavní město Praha	7 656	28 960	12 749	6 842	5 699	2 914	4 808	1 319	1 100	810	569	3 749	77 175	9,21%
Jihočeský kraj (17 ORP)	3 240	12 838	8 351	2 868	2 323	1 376	2 542	571	502	364	238	1 856	37 069	8,86%
Jihomoravský kraj (21 ORP)	6 040	24 591	14 222	5 233	4 722	2 657	4 701	1 040	1 014	704	460	3 565	68 949	9,67%
Karlovarský kraj (7 ORP)	1 925	5 277	4 492	1 650	1 430	922	1 765	405	368	301	192	1 832	20 559	11,23%
Královhradecký kraj (15 ORP)	2 077	9 922	5 222	2 231	1 611	917	2 101	408	370	280	171	1 540	26 850	7,55%
Liberecký kraj (10 ORP)	1 424	7 539	5 384	1 811	1 415	935	2 130	397	411	295	179	1 832	23 752	8,98%
Moravskoslezský kraj (22 ORP)	4 549	19 245	11 503	4 312	3 703	1 977	5 326	849	775	604	368	4 093	57 304	7,98%
Olomoucký kraj (13 ORP)	2 617	11 655	6 583	2 596	2 276	1 292	2 735	574	501	367	289	1 836	33 321	8,68%
Pardubický kraj (15 ORP)	1 660	9 836	4 991	1 963	1 474	790	1 896	295	275	251	146	1 177	24 754	7,65%
Plzeňský kraj (15 ORP)	2 508	10 687	7 779	2 478	2 392	1 322	2 468	530	461	369	279	1 967	33 240	8,80%
Středočeský kraj (26 ORP)	6 204	27 759	15 931	6 609	5 267	3 103	6 180	1 291	1 177	900	650	4 668	79 739	9,85%
Ústecký kraj (16 ORP)	4 064	16 215	10 021	4 217	3 406	2 013	4 499	948	838	670	510	4 673	52 074	10,80%
Vysočina (15 ORP)	2 288	9 134	6 725	2 009	1 812	976	1 751	404	345	249	185	1 141	27 019	8,20%
Zlínský kraj (13 ORP)	2 780	11 045	6 489	2 604	2 731	1 372	2 467	568	530	397	257	1 616	32 856	9,00%
Česká republika	49 032	204 703	120 442	47 423	40 261	22 566	45 369	9 599	8 667	6 561	4 493	35 545	594 661	9,06%

Při přepočtu na registrované řidiče je zřejmé, že nejvyšší podíl bodovaných řidičů je v **Karlovarském kraji**, nejnižší naopak v **Pardubickém kraji**.



Graf 2 – počty bodovaných řidičů v jednotlivých krajích

Celkem bylo k 31. 5. 2012 evidováno 35 545 dvanáctibodových řidičů, což je 5,98 % bodovaných řidičů a 0,54 % všech registrovaných řidičů. Z celkového počtu dvanáctibodových řidičů bylo evidováno 33 599 (94,69 %) mužů a 1 946 (5,31 %) žen.

Poměr všech registrovaných řidičů dle pohlaví je za dobu platnosti ustálený. Tvoří ho cca 56,8 % mužů a 43,2 % žen. Poměr bodovaných mužů a žen je od poměru všech řidičů významně odlišný. Tvoří ho 83,8 % mužů a 16,2 % žen. Rozdíly mezi poměry bodovaných mužů a žen v jednotlivých krajích jsou nevýznamné.

## Přírůstky bodů za poslední měsíc, složení udělených bodů

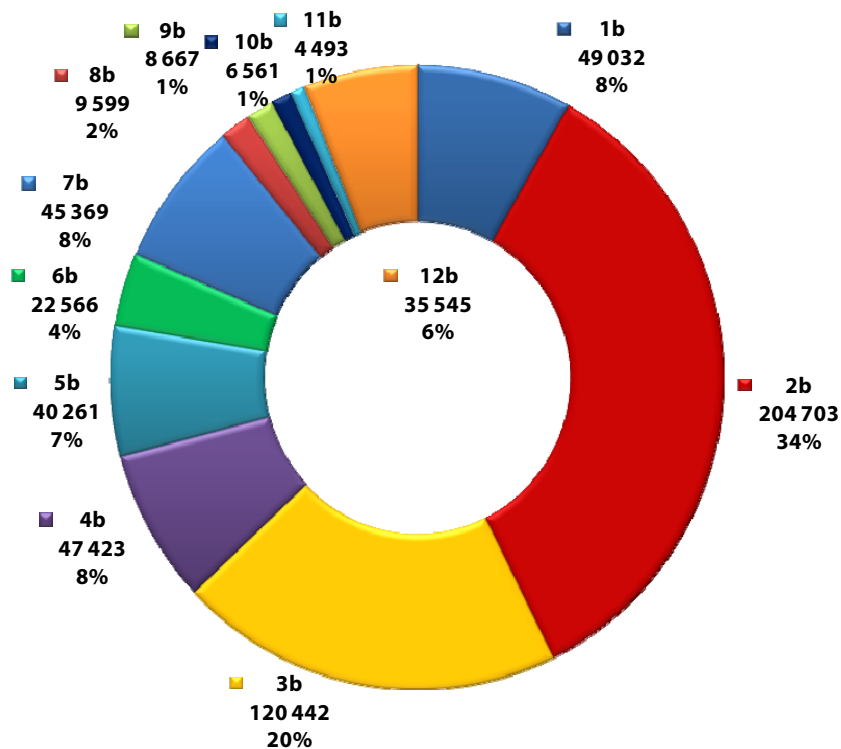
Tabulka 2- tabulka přírůstků bodů

ORP (kraj)	1b	2b	3b	4b	5b	6b	7b	8b	9b	10b	11b	12b	bodovaných řidičů
Hlavní město Praha	-3 280	1 096	-257	130	-138	-113	37	-50	24	-12	11	21	-2 531
Jihočeský kraj (17 ORP)	-1 482	-7	520	-34	32	-20	-25	-20	-18	3	8	9	-1 034
Jihomoravský kraj (21 ORP)	-2 437	340	74	-108	-8	-243	61	-53	10	1	-16	8	-2 371
Karlovarský kraj (7 ORP)	-1 147	-105	385	-123	53	-46	-72	-9	-2	5	-2	42	-1 021
Královehradecký kraj (15 ORP)	-979	-42	133	-68	24	-45	32	-15	0	0	14	16	-930
Liberecký kraj (10 ORP)	-610	-17	314	5	42	15	6	-2	19	11	10	18	-189
Moravskoslezský kraj (22 ORP)	-1 583	-61	-74	-21	22	-121	-19	-23	1	-21	-15	55	-1 860
Olomoucký kraj (13 ORP)	-1 288	159	89	-103	-44	-53	-1	-16	-1	-23	-4	-6	-1 291
Pardubický kraj (15 ORP)	-646	600	246	147	59	-39	69	-36	23	27	10	1	461
Plzeňský kraj (15 ORP)	-1 376	-11	631	-73	36	-17	4	-7	33	2	35	57	-686
Středočeský kraj (26 ORP)	-2 959	-639	541	-38	156	-55	9	-23	8	16	44	83	-2 857
Ústecký kraj (16 ORP)	-1 548	-174	245	-77	-34	-189	-37	-17	14	-4	19	-25	-1 827
Vysočina (15 ORP)	-1 508	-445	346	-102	56	-39	17	-20	-31	25	0	22	-1 679
Zlínský kraj (13 ORP)	-816	-499	-193	-107	-26	-131	-58	-55	1	-8	-15	8	-1 899
Česká republika	-21 659	195	3 000	-572	230	-1 096	23	-346	81	22	99	309	-19 714

Tabulka přírůstků bodů srovnává absolutní počty bodů v kategoriích a krajích. Zvýrazněné hodnoty se váží ke konkrétnímu sloupci, tedy ke kategorii. Je tak možné určit, kde došlo k nejmenšímu (zelené) nebo největšímu (červené) přírůstku bodů. Záporné hodnoty znamenají, že v dané kategorii došlo ve srovnání s minulým měsícem k úbytku řidičů s daným počtem bodů.

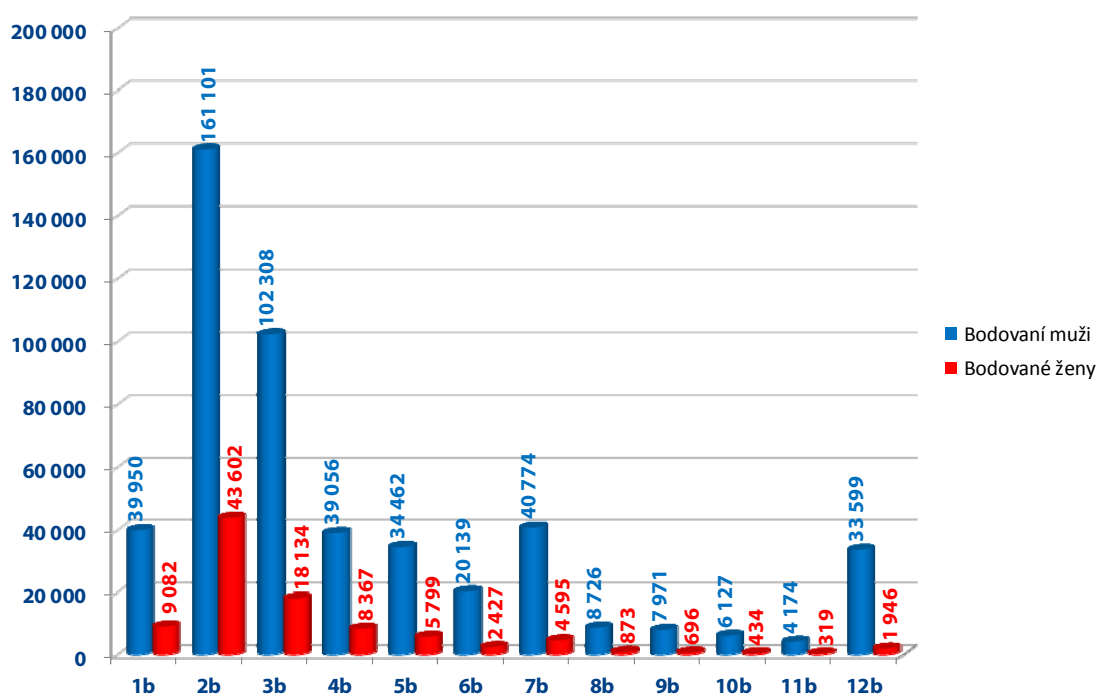
Příklad: řidičů s dvanácti body přibýlo nejvíce v Praze (62) a v Plzeňském kraji ubylo 14 řidičů s 12 body na svém kontě.

Na následujícím grafu je znázorněno složení bodovaných řidičů dle počtu bodů. Největší skupinu řidičů tvoří ti, kteří mají na svém kontě dva body, následuje je skupina se třemi body a na třetím místě je skupina řidičů s jedním bodem.

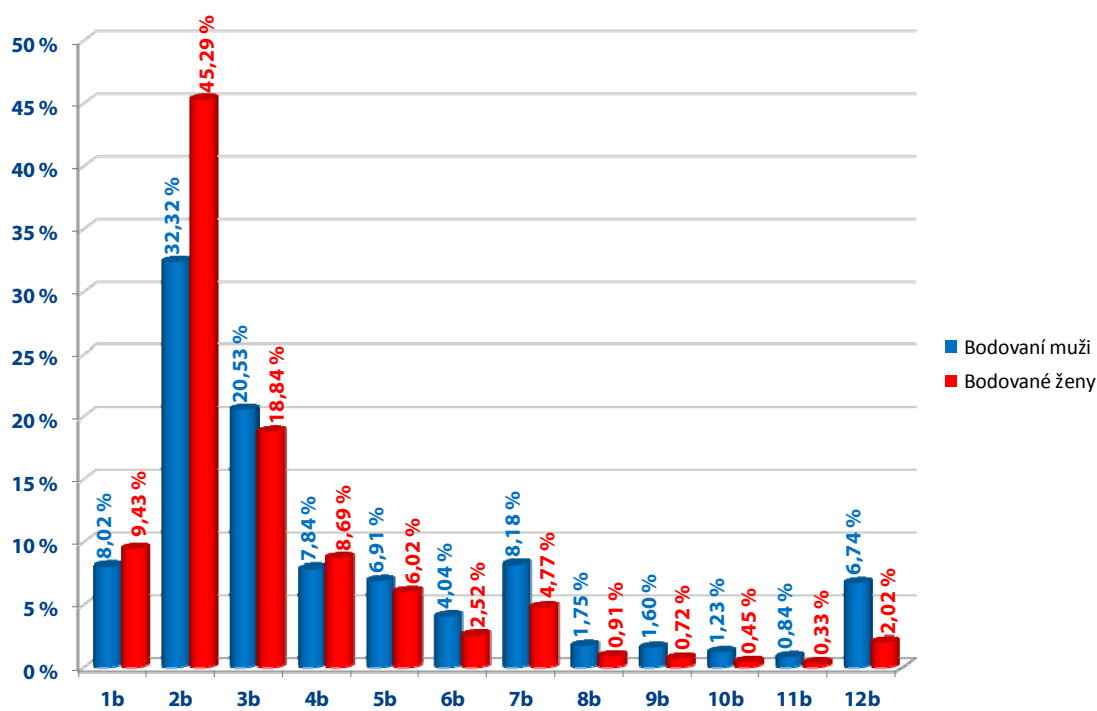


Graf 3 – složení bodovaných řidičů dle počtu bodů

## Srovnání bodovaných řidičů dle pohlaví



Graf 4 – absolutní počty bodovaných řidičů – srovnání dle pohlaví



Graf 5 – přepočít bodovaných řidičů – relativní vyjádření vzhledem k celkovému počtu řidičů

## Přehled bodovaných cizích státních příslušníků

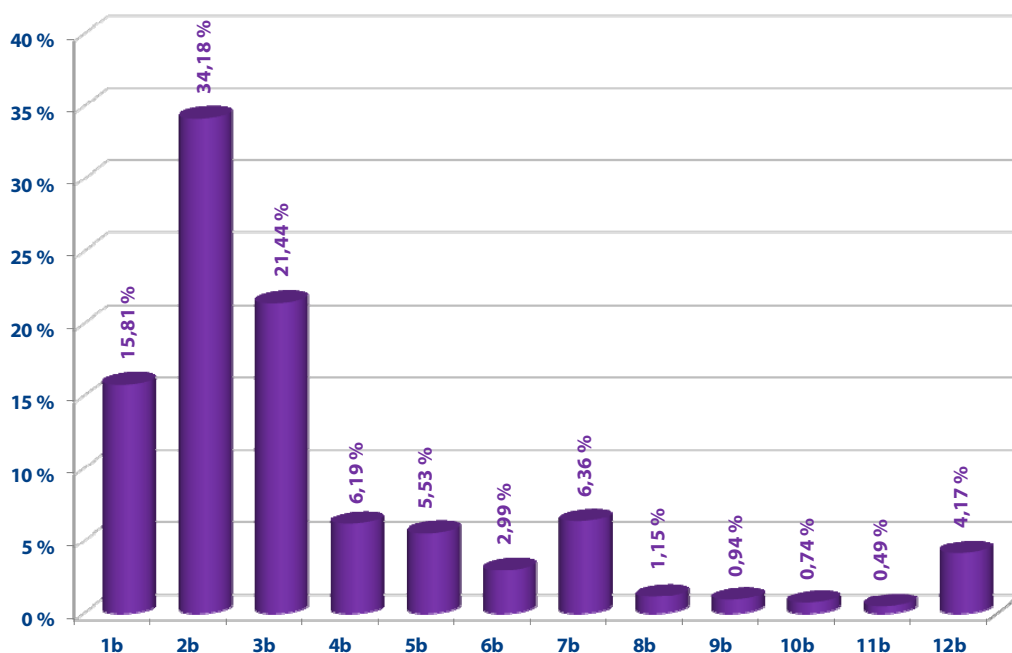
Body do bodového hodnocení řidičů se evidují nejen u občanů (řidičů) České republiky, ale i u cizích státních příslušníků.

Na základě výše uvedeného je v současné době evidováno 66 112 cizích státních příslušníků, kteří se dopustili přestupku (trestného činu) započítávaného do bodového hodnocení řidiče. Tento údaj vypovídá o tom, že se cizí státní příslušníci podílí na celkovém počtu bodovaných řidičů 16,2 %.

Tabulka 3 – přehled počtu bodovaných cizích státních příslušníků podle počtu bodů a krajů

ORP (kraj)	1b	2b	3b	4b	5b	6b	7b	8b	9b	10b	11b	12b	bodovaných řidičů	bodovaných řidičů / celkový počet řidičů
Hlavní město Praha	1 685	3 158	1 706	897	844	462	870	204	162	134	100	572	10 794	13,99 %
Jihočeský kraj (17 ORP)	354	814	544	127	118	63	158	27	23	17	15	90	2 350	6,34 %
Jihomoravský kraj (21 ORP)	691	4 055	3 121	516	470	222	441	68	82	52	38	281	10 037	14,56 %
Karlovarský kraj (7 ORP)	645	644	430	203	153	95	180	44	34	27	14	159	2 628	12,78 %
Královhradecký kraj (15 ORP)	287	872	486	152	116	57	147	19	21	16	8	73	2 254	8,39 %
Liberecký kraj (10 ORP)	132	506	312	142	96	44	145	18	16	17	10	109	1 547	6,51 %
Moravskoslezský kraj (22 ORP)	526	1 588	1 196	279	304	132	329	52	29	25	13	193	4 666	8,14 %
Olomoucký kraj (13 ORP)	151	1 035	534	100	127	49	115	15	20	10	5	78	2 239	6,72 %
Pardubický kraj (15 ORP)	89	425	314	60	65	34	118	12	15	9	6	72	1 219	4,92 %
Plzeňský kraj (15 ORP)	288	1 394	810	216	183	110	256	40	23	25	18	140	3 503	10,54 %
Středočeský kraj (26 ORP)	526	1 964	1 153	467	354	194	606	91	81	56	28	386	5 906	7,41 %
Ústecký kraj (16 ORP)	381	1 887	889	279	215	114	274	43	47	40	28	214	4 411	8,47 %
Vysočina (15 ORP)	192	1 082	939	117	150	57	90	13	20	8	10	62	2 740	10,14 %
Zlínský kraj (13 ORP)	180	1 023	793	127	190	78	148	20	24	17	5	73	2 678	8,15 %
<b>Česká republika</b>	<b>6 127</b>	<b>20 447</b>	<b>13 227</b>	<b>3 682</b>	<b>3 385</b>	<b>1 711</b>	<b>3 877</b>	<b>666</b>	<b>597</b>	<b>453</b>	<b>298</b>	<b>2 502</b>	<b>56 972</b>	<b>9,58 %</b>

Výrazně nadprůměrný údaj poměru bodovaných cizích státních příslušníků (v porovnání s počtem bodovaných řidičů celkem) lze zaznamenat v Karlovarském kraji (12,78 %), který je způsoben zejména vyšší četností osob (řidičů) Spolkové republiky Německo. Naopak nejnižší podíl cizích státních příslušníků vůči všem bodovaným řidičům je patrný v Pardubickém kraji (4,92 %).



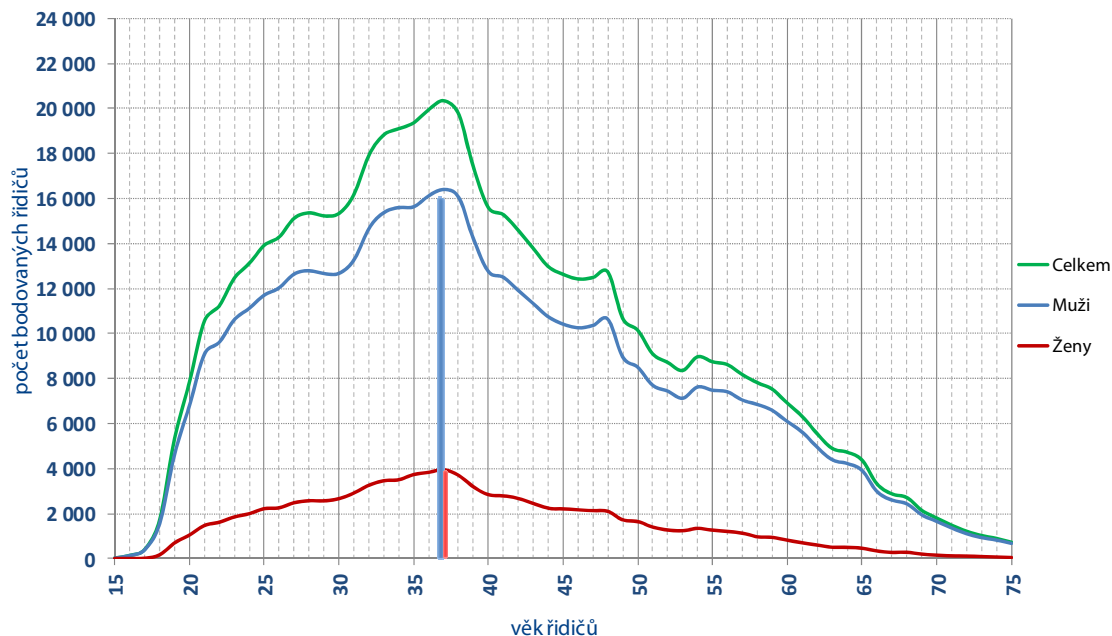
Graf 6 – srovnání stavů bodových kont cizích státních příslušníků

Rozložení počtu bodů cizích státních příslušníků odpovídá rozložení všech bodovaných řidičů. Nejvíce cizích státních příslušníků má na svém kontě 2 body, dále 3, 4 a poté 7 bodů.

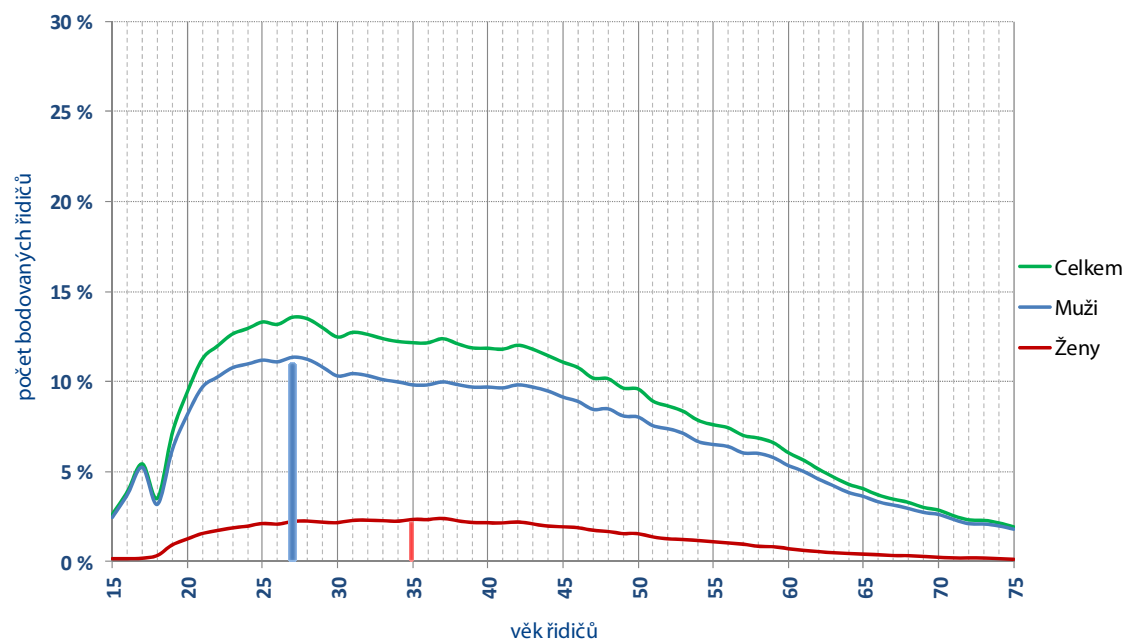


## Bodování řidičů podle věku

Největší skupinu bodovaných řidičů (skutečný počet) tvoří řidiči ve věku 37 let a to jak u mužů, tak u žen. Pokud vezmeme v úvahu počet řidičů, kteří dosáhli určitého věku, a k tomuto číslu vztáhneme počet bodovaných řidičů daného věku, tak v tomto případě můžeme konstatovat, že největší skupinu tvoří muži ve věku 27 let a ženy ve věku 35 let.



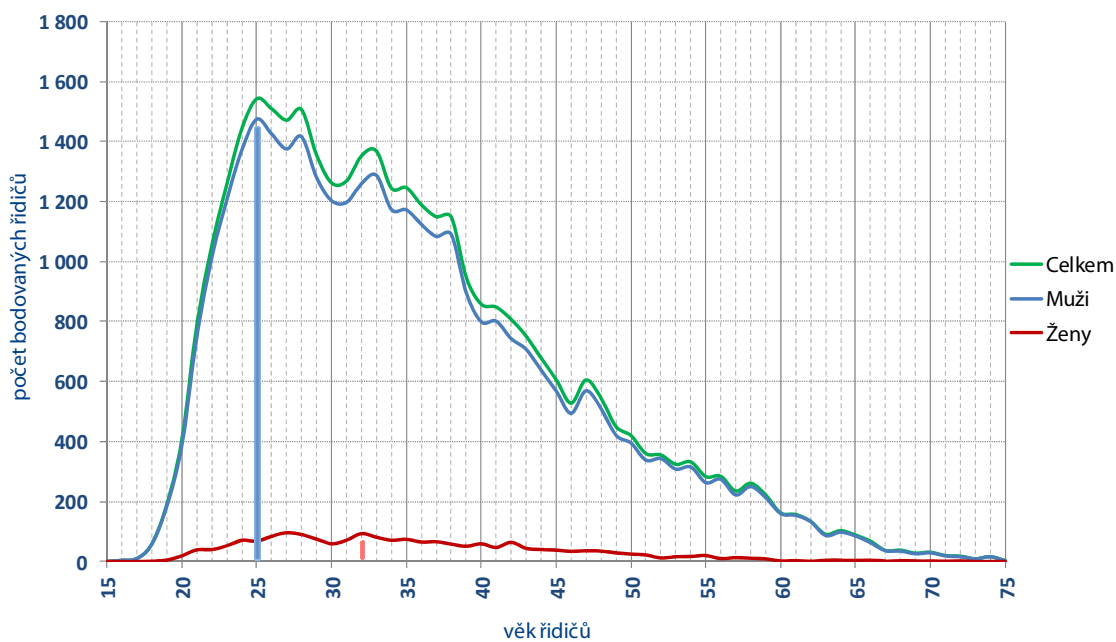
Graf 7 – absolutní počty bodovaných řidičů dle věku



Graf 8 – přepočet na počty řidičů v daném věku

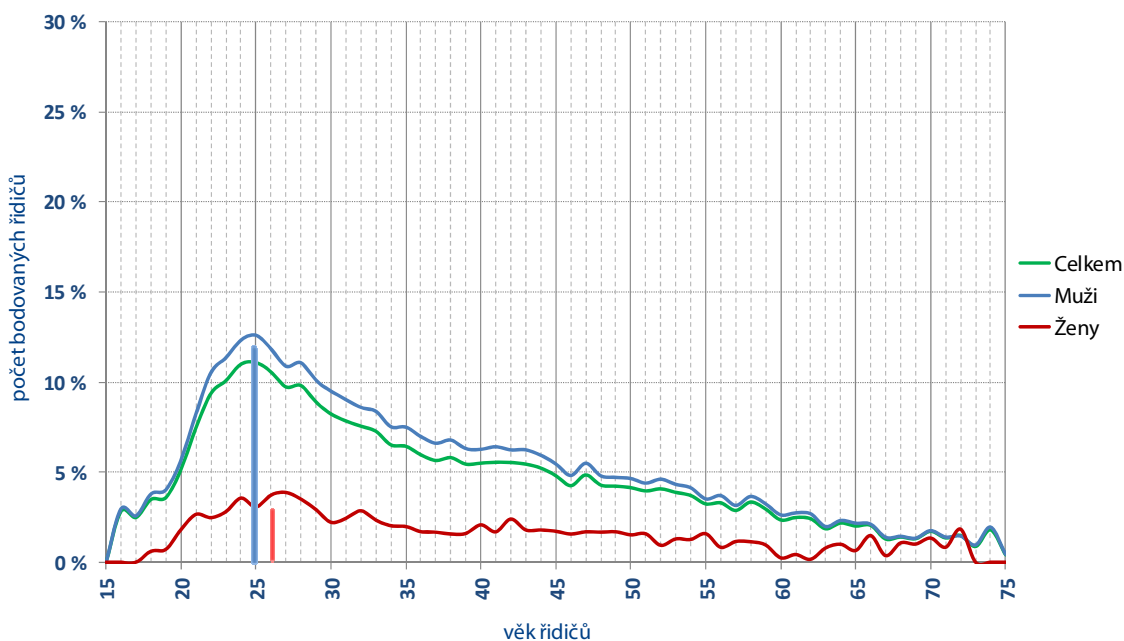
## Dvanáctibodoví řidiči podle věku

Největší počet bodovaných řidičů, kteří mají na svém kontě 12 bodů, je ve věku 25 let. Nejvíce žen s dvanácti body je evidováno ve věku 32 let.



Graf 9 – celkové počty řidičů s dvanácti body dle věku

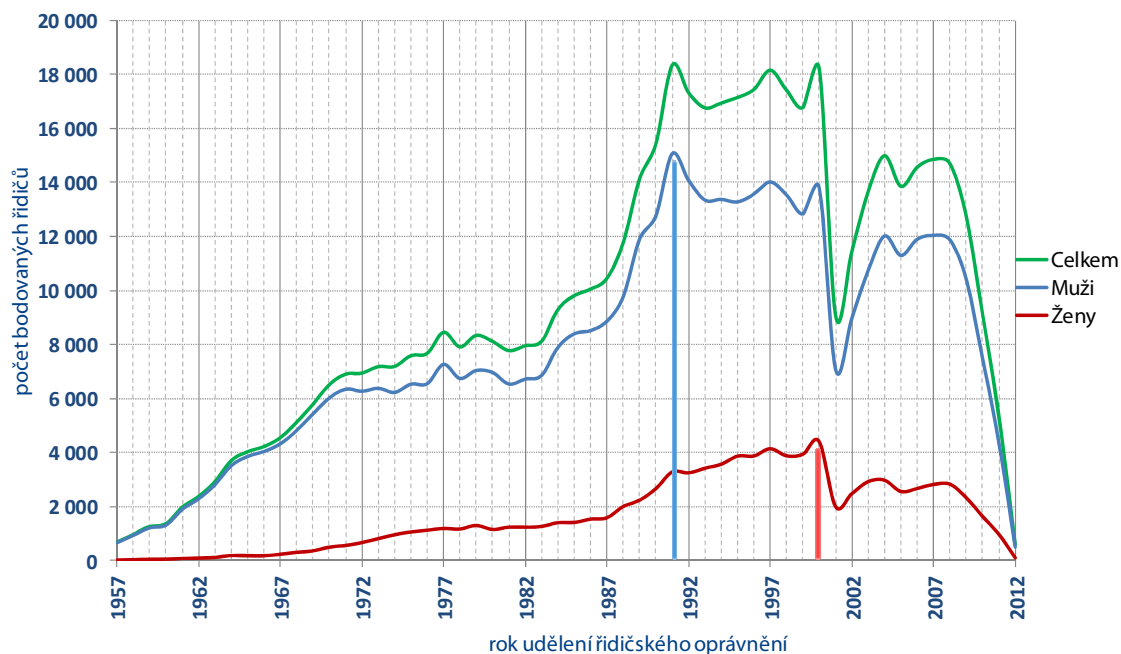
Největší skupinu řidičů s dvanácti body tvoří řidiči ve věku 25 let i v případě přepočtu na celkový počet bodovaných řidičů.



Graf 10 – podíl řidičů s dvanácti body na celkovém počtu bodovaných řidičů

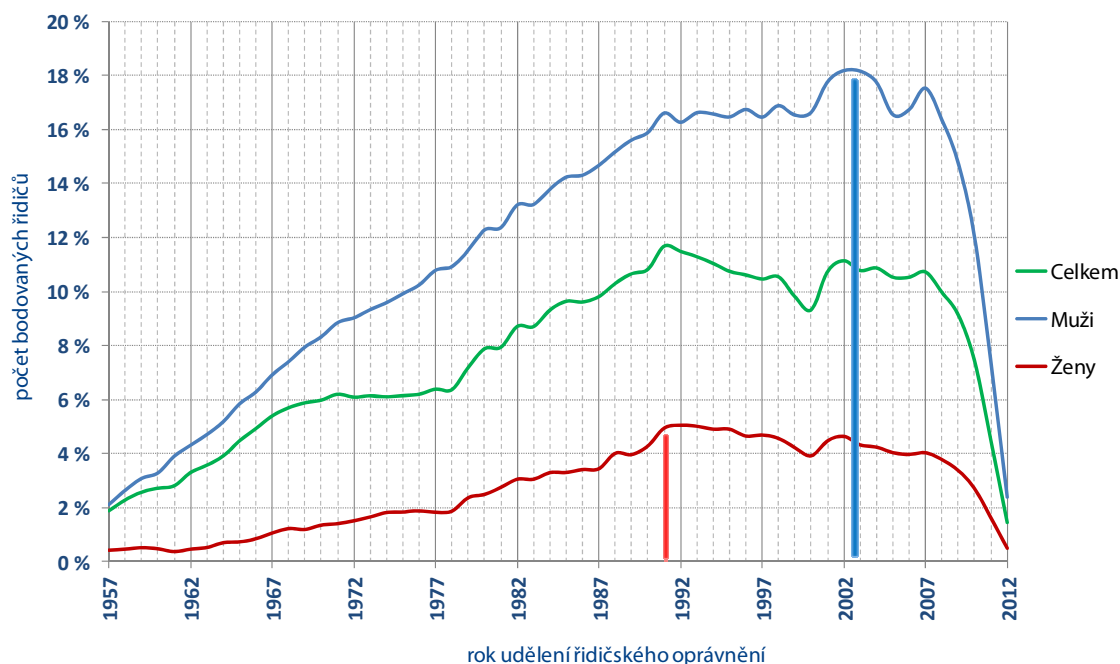
## Bodovaní řidiči podle roku udělení řidičského oprávnění

Nejvíce bodovaných řidičů můžeme je evidováno s rokem udělení řidičského oprávnění v roce 1991. Nejvíce bodovaných žen získalo řidičské oprávnění v roce 2000. Propad počtu bodovaných řidičů v roce 2001 je způsoben prudkým poklesem udělení nových řidičských oprávnění v roce 2001, kdy vstoupil v platnost nový silniční zákon.



Graf 11 – celkové počty bodovaných řidičů dle roku udělení řidičského oprávnění

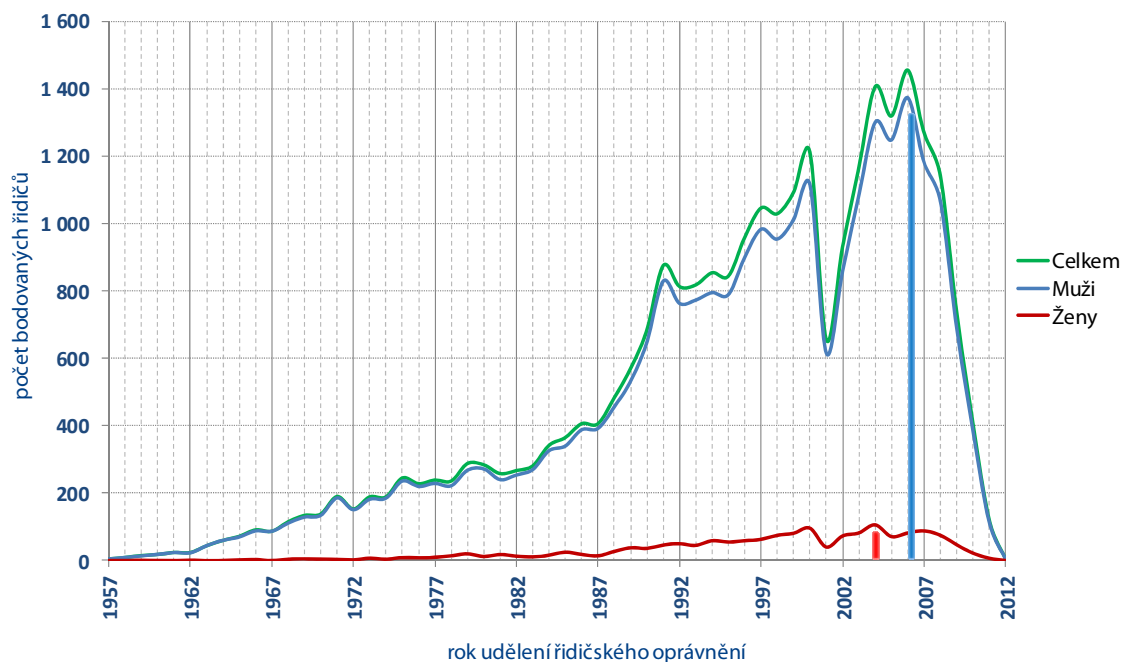
Největší skupinu bodovaných řidičů po přepočtu tvoří muži s rokem udělení řidičského oprávnění v roce 2003 a ženy s rokem udělení řidičského oprávnění v roce 1991.



Graf 12 – zastoupení bodovaných řidičů podle roku udělení řidičského oprávnění

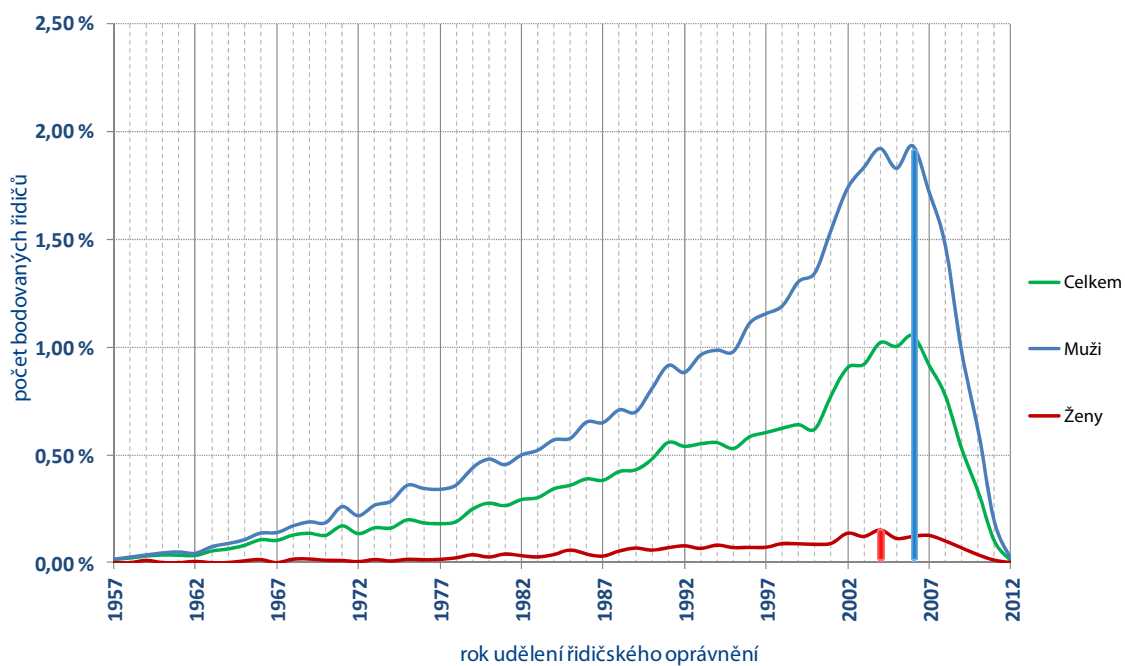
## Dvanáctibodoví řidiči podle roku udělení řidičského oprávnění

Nejvíce dvanáctibodových řidičů je evidováno s rokem udělení řidičského oprávnění 2006. U žen tuto skupinu tvoří nejvíce řidiček s rokem udělení řidičského oprávnění 2004.



Graf 13 – celkové počty dvanáctibodových řidičů dle roku udělení řidičského oprávnění

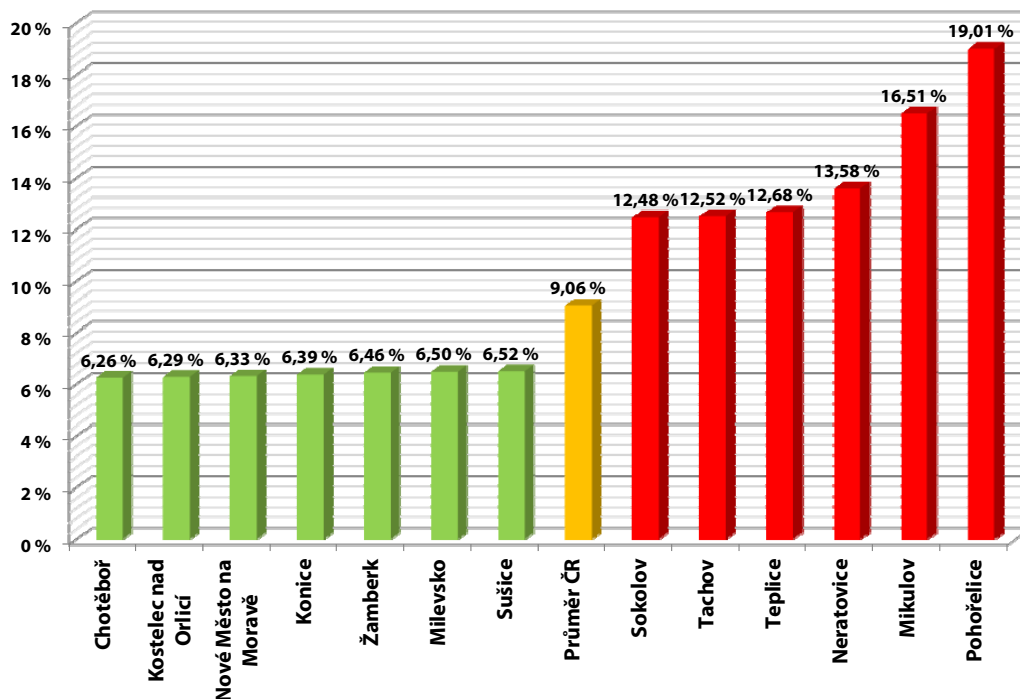
Při přepočtu na všechny registrované řidiče tvoří největší podíl dvanáctibodových řidičů ti, kterým bylo uděleno řidičské oprávnění v roce 2006.



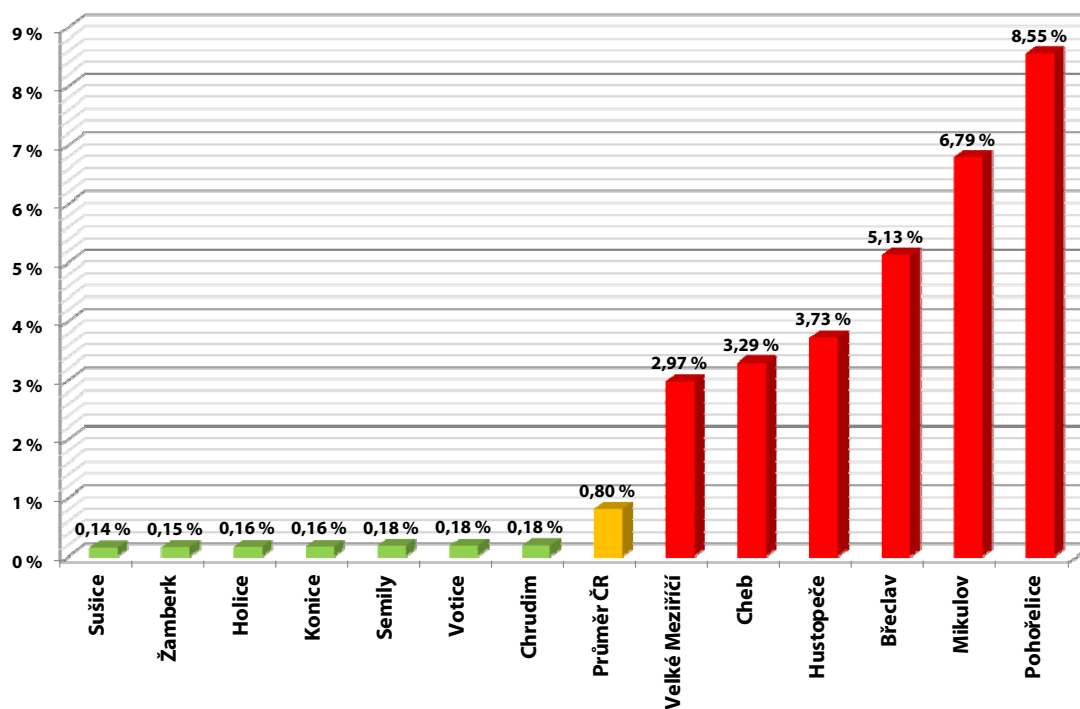
Graf 14 – zastoupení dvanáctibodových řidičů podle roku udělení řidičského oprávnění

## Bodový systém z pohledu ORP

Mezi obecními úřady obcí s rozšířenou působností (ORP) eviduje Ministerstvo dopravy značné rozdíly mezi poměrem bodovaných a registrovaných řidičů. V následujících grafech jsou uvedeny ORP s nejnižším a nejvyšším podílem bodovaných řidičů. Uprostřed je uveden sloupec s aktuálním průměrem podílu bodovaných řidičů v ČR. Na spodním grafu je toto porovnání vztaženo k bodovaným cizím státním příslušníkům.

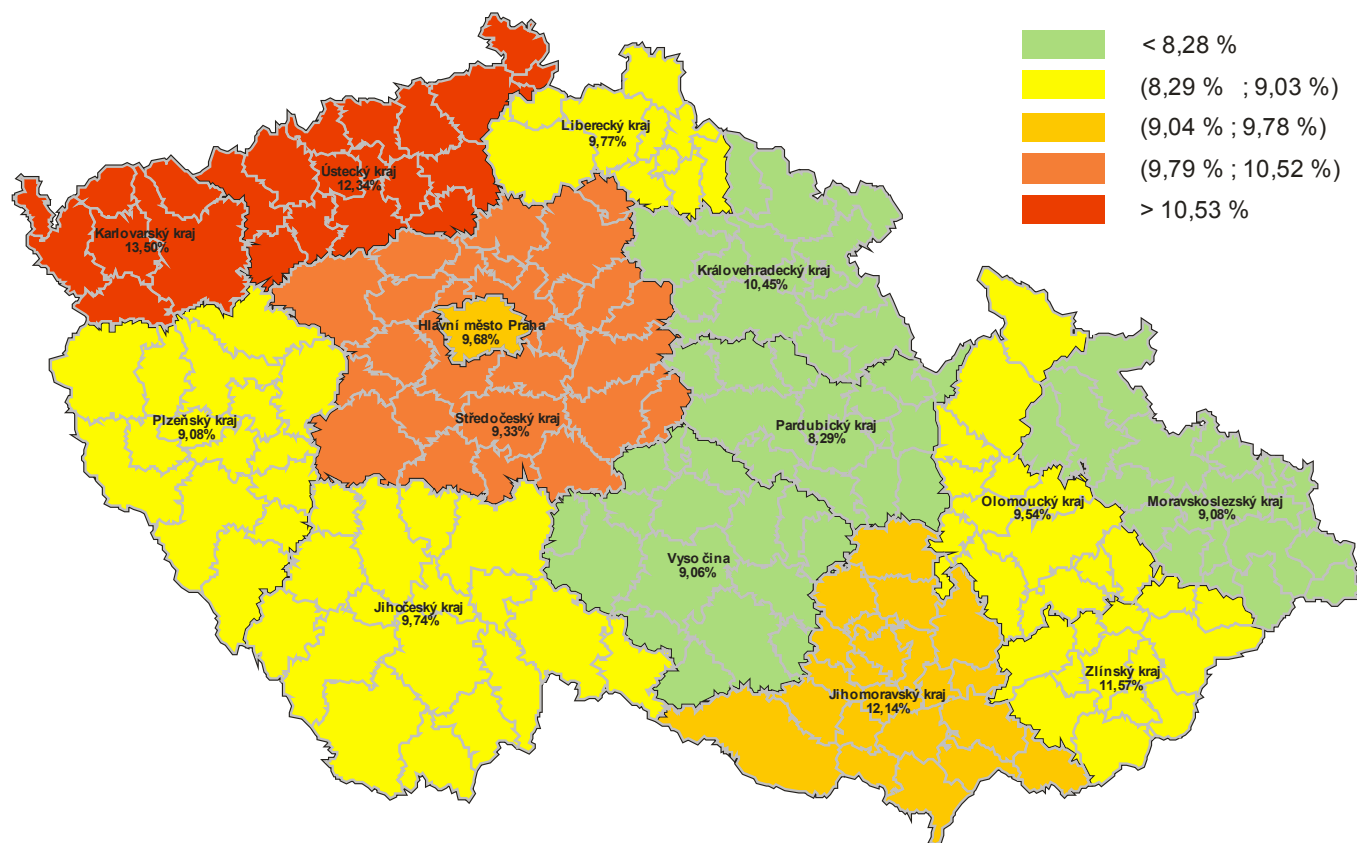


Graf 15 – poměr bodovaných a všech řidičů

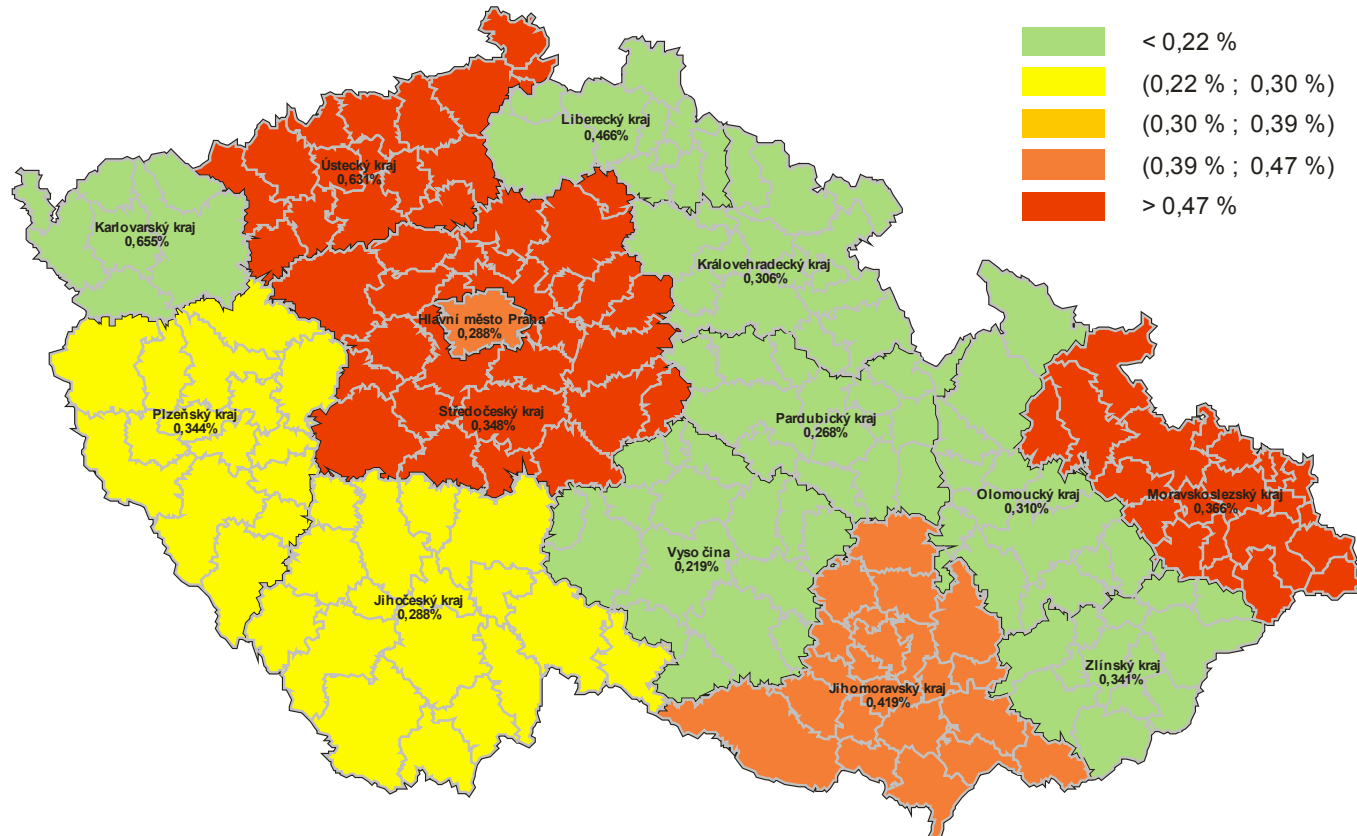


Graf 16 – poměr bodovaných cizinců a všech řidičů

## Srovnání stavu bodového systému v krajích



Obrázek 2 – srovnání krajů dle poměru bodovaných řidičů ke všem registrovaným řidičům



Obrázek 3 – srovnání krajů dle poměru řidičů s dvanácti body a všech registrovaných řidičů

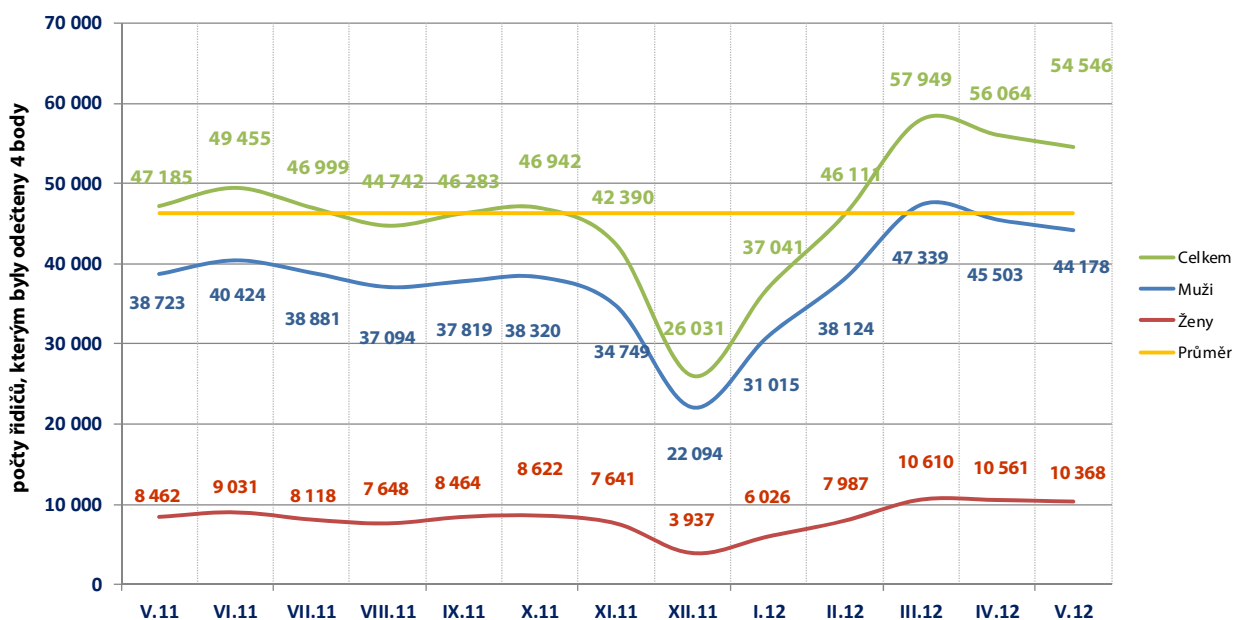
## Odečítání 4 bodů

Podle § 123e odst. 1 písm. a) zákona č. 361/2000 Sb., řidiči, kterému nebyla ode dne uložení pokuty v blokovém řízení nebo nabytí právní moci rozhodnutí, na jehož základě mu byl v registru řidičů zaznamenán naposled stanovený počet bodů, pravomocně uložena sankce za přestupek nebo trest za trestný čin, spáchaný jednáním zařazeným do bodového hodnocení, po dobu 12 po sobě jdoucích kalendářních měsíců, se odečtou 4 body z celkového počtu dosažených bodů.

V České republice odečteny max. 4 body za posledních 13. měsíců celkem 568 682 řidičům.

Tabulka 4 – odečítání bodů v jednotlivých krajích za posledních 13 měsíců

Kraj	V.11	VI.11	VII.11	VIII.11	IX.11	X.11	XI.11	XII.11	I.12	II.12	III.12	IV.12	V.12
Hlavní město Praha	6 125	6 421	5 693	5 496	6 253	5 652	5 266	3 730	4 564	5 596	6 802	7 127	7 107
Jihočeský kraj (17 ORP)	2 879	2 739	2 631	2 741	3 010	2 760	2 690	1 728	2 429	2 790	3 245	3 320	3 152
Jihomoravský kraj (21 ORP)	6 470	6 588	6 460	5 893	5 869	6 320	5 722	3 201	4 760	5 761	7 130	6 609	6 649
Karlovarský kraj (7 ORP)	1 868	1 988	2 056	1 572	1 383	1 613	1 308	821	1 324	1 793	2 152	2 048	2 028
Královhradecký kraj (15 ORP)	2 643	2 634	2 322	1 997	2 082	2 578	1 974	1 377	1 804	2 272	3 002	2 820	2 704
Liberecký kraj (10 ORP)	1 753	1 716	1 586	1 378	1 546	1 735	1 609	1 113	1 449	1 780	2 195	2 021	1 992
Moravskoslezský kraj (22 ORP)	4 227	5 248	5 183	4 930	4 418	4 660	4 316	2 410	3 089	4 174	5 414	5 290	5 078
Olomoucký kraj (13 ORP)	2 620	2 671	2 813	2 641	2 718	2 734	2 470	1 373	2 235	2 449	3 207	3 332	2 928
Pardubický kraj (15 ORP)	1 867	1 963	1 812	1 711	1 752	1 830	1 563	878	1 344	1 627	2 277	1 923	1 836
Plzeňský kraj (15 ORP)	2 565	2 520	2 277	2 187	2 092	2 208	2 238	1 374	1 906	2 631	3 177	3 206	2 782
Středočeský kraj (26 ORP)	5 160	5 145	5 120	5 119	5 549	5 504	5 098	3 264	5 070	6 436	7 981	7 621	7 741
Ústecký kraj (16 ORP)	3 938	4 730	4 223	4 008	4 176	4 147	3 710	2 224	2 900	3 705	4 648	4 499	4 399
Vysočina (15 ORP)	2 278	2 186	2 148	2 309	2 479	2 235	1 919	1 167	1 838	2 238	2 957	2 860	2 824
Zlínský kraj (13 ORP)	2 792	2 906	2 675	2 760	2 956	2 966	2 507	1 371	2 329	2 859	3 762	3 388	3 326
Česká republika	47 185	49 455	46 999	44 742	46 283	46 942	42 390	26 031	37 041	46 111	57 949	56 064	54 546

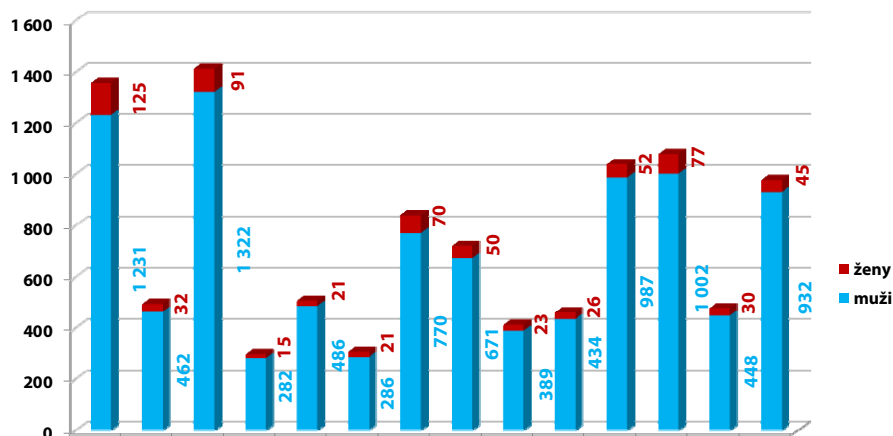


Graf 17 – průběh odečtů 4 bodů za posledních 13 měsíců

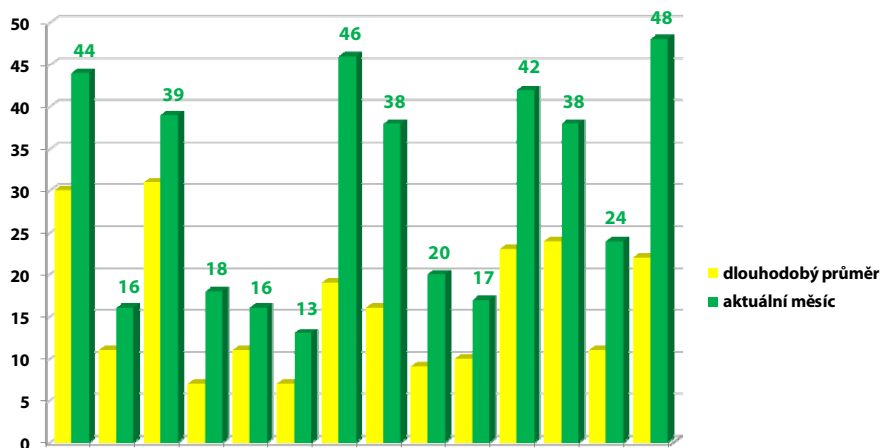
## Odečítání 3 bodů – školení bezpečné jízdy

Od 1. 9. 2008 je možné absolvovat tzv. „školení bezpečné jízdy“, což je dobrovolné školení pro řidiče, kteří mají na svém bodovém kontě zaznamenány body. Školení se mohou zúčastnit řidiči, kteří nemají ke dni podání žádosti o účast na školení v registru řidičů zaznamenáno více než 10 bodů za porušení právních předpisů, ohodnocených méně než šesti body za jeden přestupek. Více informací o odečtu 3 bodů je obsahem ustanovení v § 123e, zákona 361/2000 Sb., o provozu na pozemních komunikacích a o změnách některých zákonů (zákon o silničním provozu).

V období 1. 5. 2012– 31. 5. 2012 podalo obecním úřadům obcí s rozšířenou působností žádost na základě potvrzení o ukončeném školení bezpečné jízdy celkem 10 365 řidičů, kterým následně vznikl nárok na odečet 3 bodů (jedná se o předběžná data, jelikož záznam o odečtení bodů se provádí ke dni ukončení školení ve středisku bezpečné jízdy a nikoli ke dni podání žádosti).



Graf 18 – celkový počet proškolených řidičů v jednotlivých krajích od 09/2008



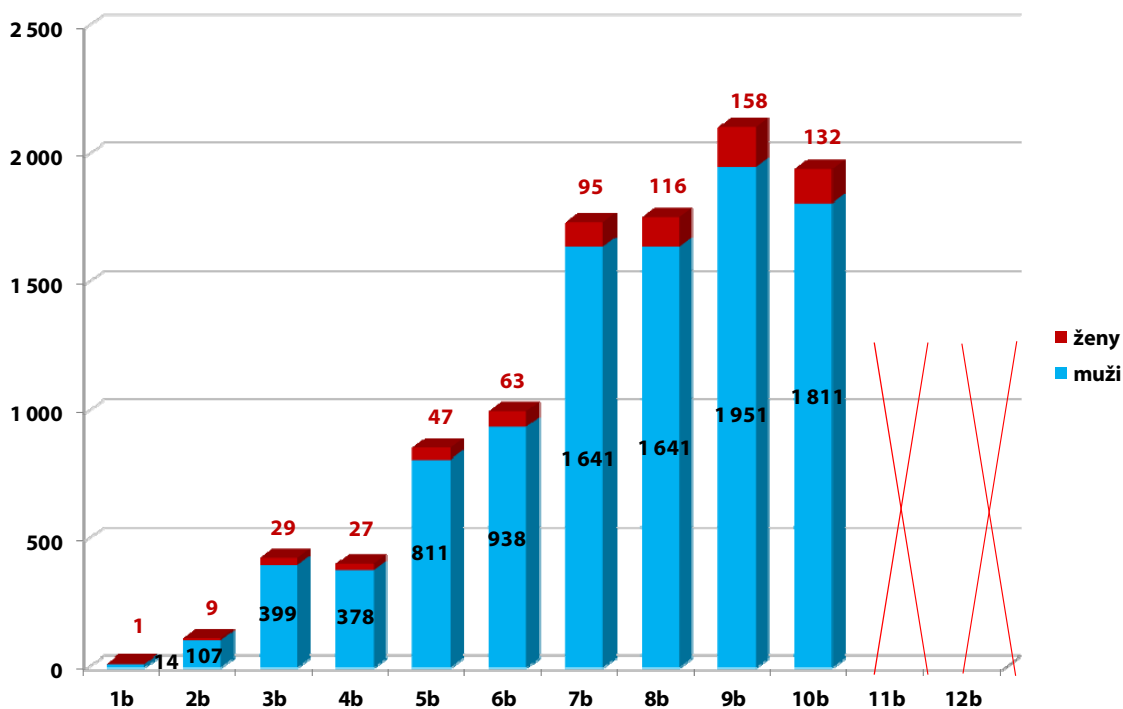
Graf 19 – porovnání aktuálního počtu proškolených řidičů s dlouhodobým průměrem

Graf 19 je sestaven pro snadné porovnání zájmu o školení ve srovnání s dlouhodobým průměrem. Ve všech krajích dochází v porovnání s dlouhodobým průměrem k většímu zájmu o proškolení a následný odečet 3 bodů.

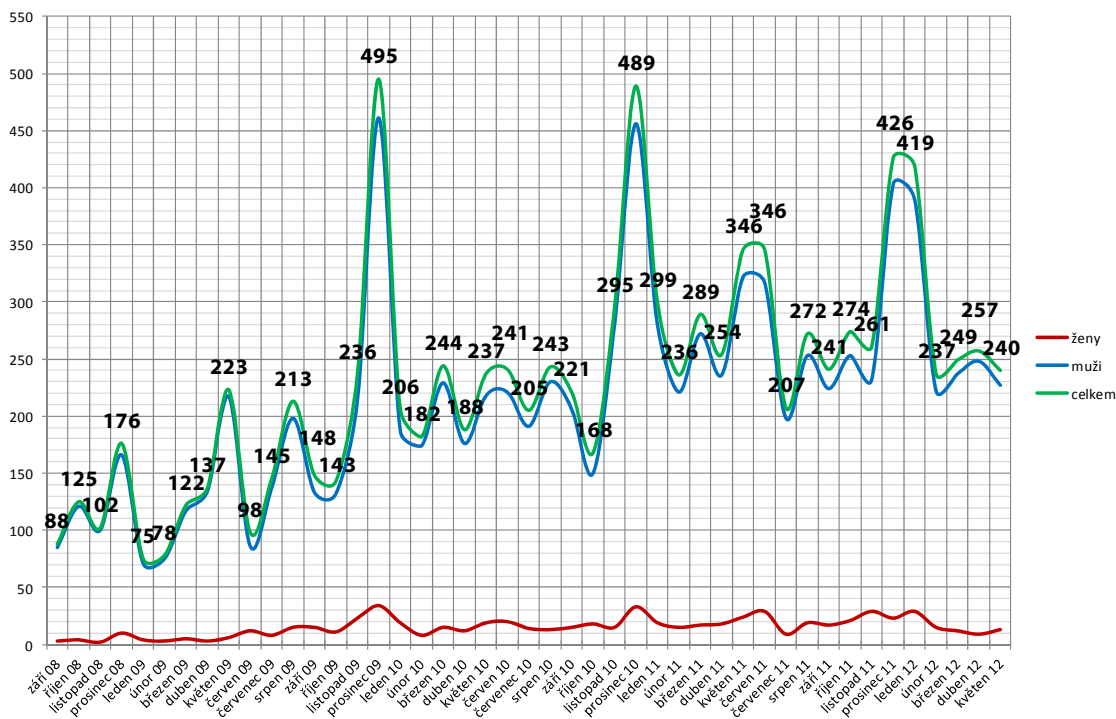


## Odečítání 3 bodů – školení bezpečné jízdy

Graf 20 zobrazuje počty řidičů, kteří absolvovali školení bezpečné jízdy s následným odečtem bodů dle stavu bodového konta před absolvováním školení. Hodnoty ukazují i zájem řidičů, kteří mají na svém kontě méně než 3 body a přesto se přihlásí na školení bezpečné jízdy a následně požádají o odečet 3 bodů. Celkem tak již učinilo 131 řidičů.

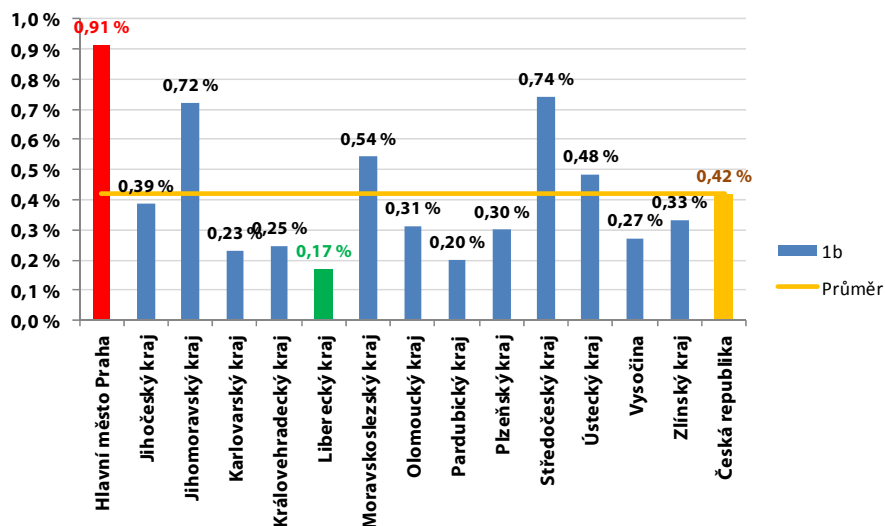


Graf 20 – počty proškolených řidičů dle stavu bodového konta před školením

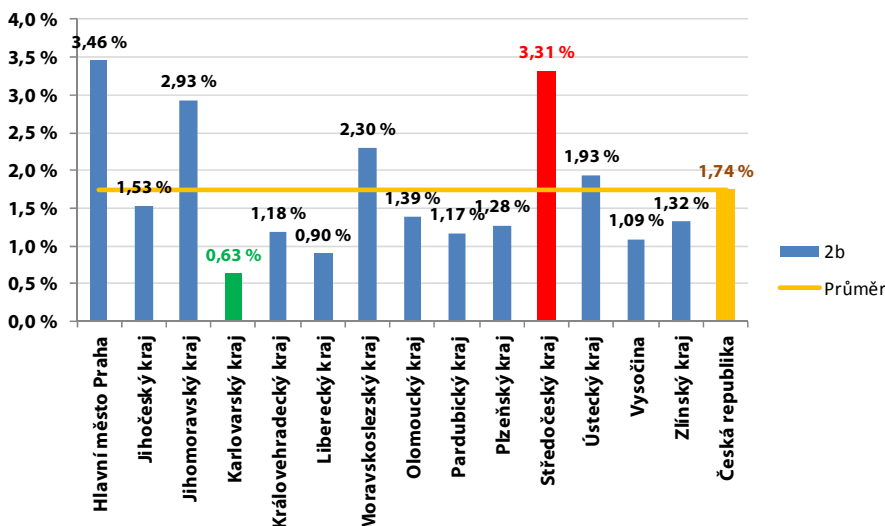


Graf 21 – vývoj počtu řidičů s odečtenými třemi body

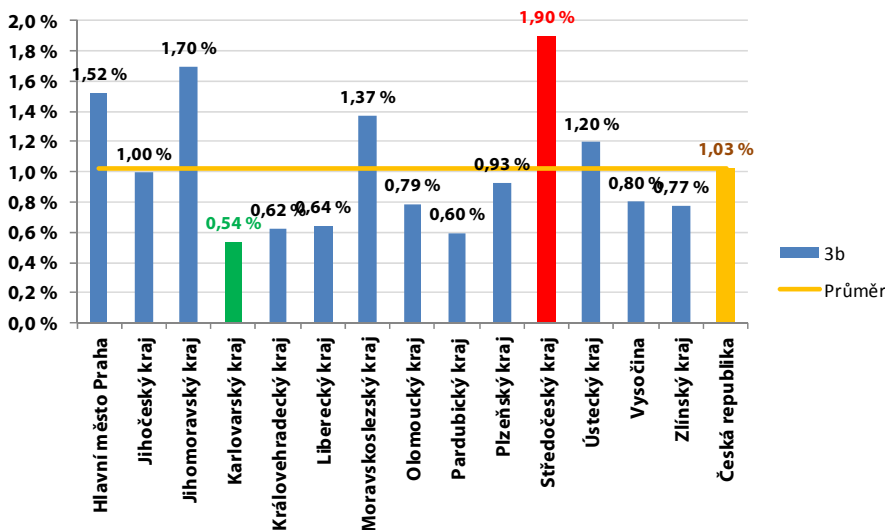
# Krajské složení bodovaných řidičů podle počtu bodů (1–3 body)



Graf 22 – zastoupení řidičů s jedním bodem

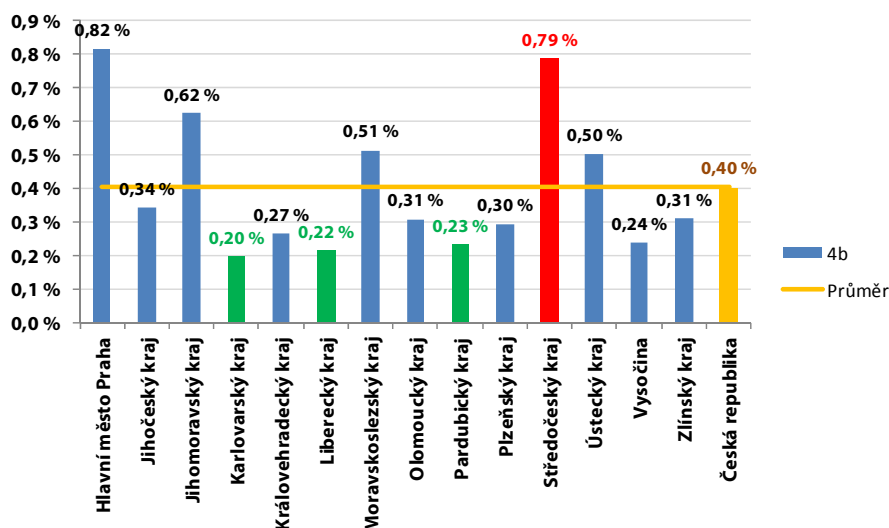


Graf 23 – zastoupení řidičů se dvěma body

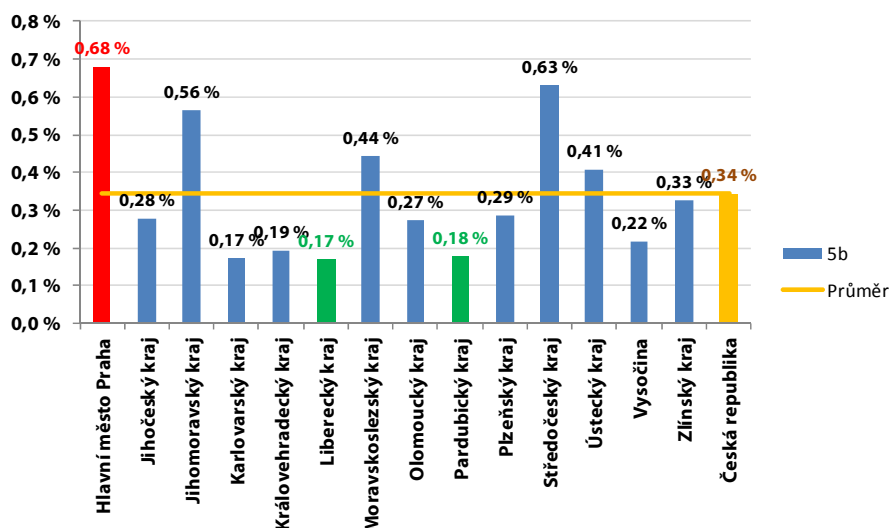


Graf 24 – zastoupení řidičů se třemi body

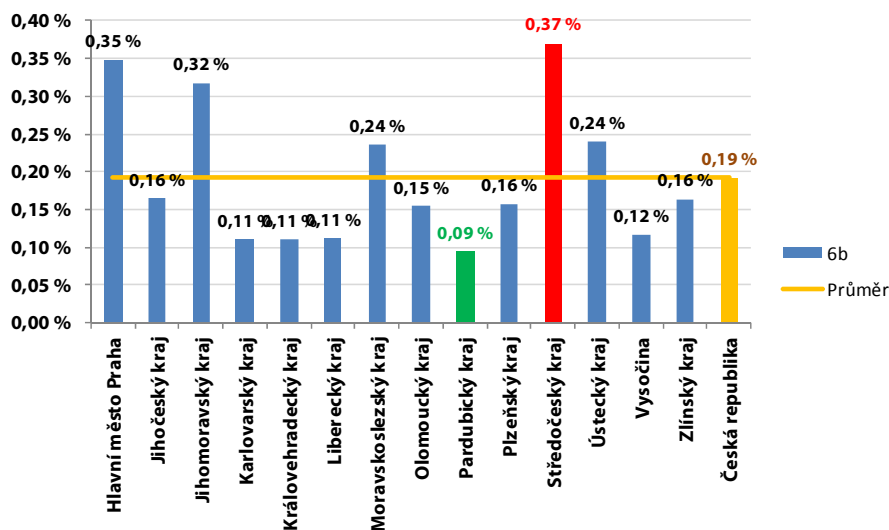
# Krajské složení bodovaných řidičů podle počtu bodů (4–6 bodů)



Graf 25 – zastoupení řidičů se čtyřmi body

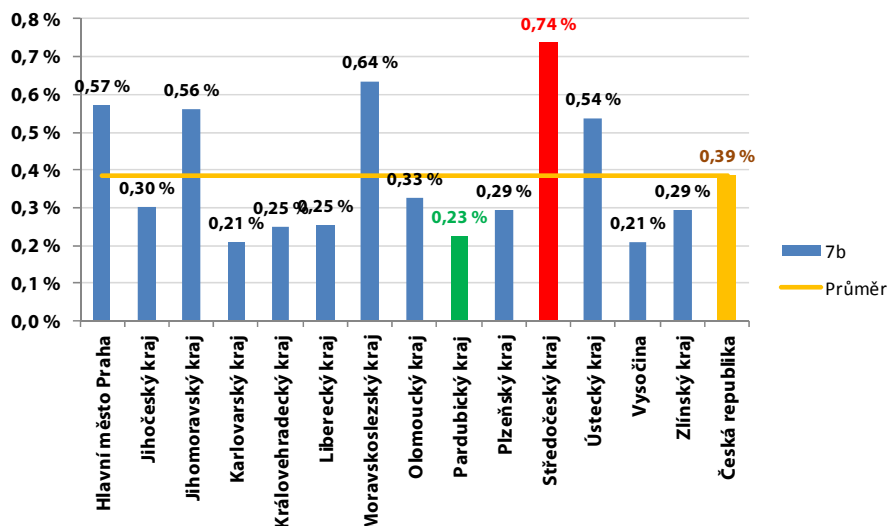


Graf 26 – zastoupení řidičů s pěti body

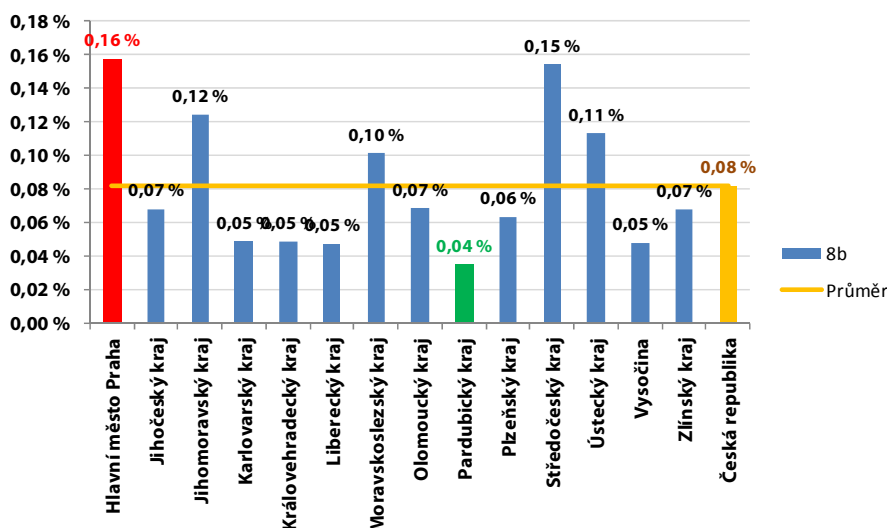


Graf 27 – zastoupení řidičů se šesti body

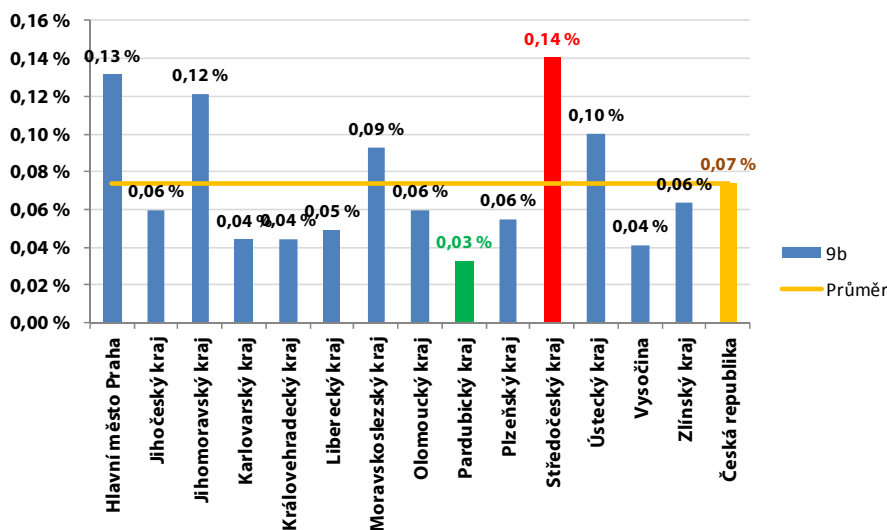
# Krajské složení bodovaných řidičů podle počtu bodů (7–9 bodů)



Graf 28 – zastoupení řidičů se sedmi body

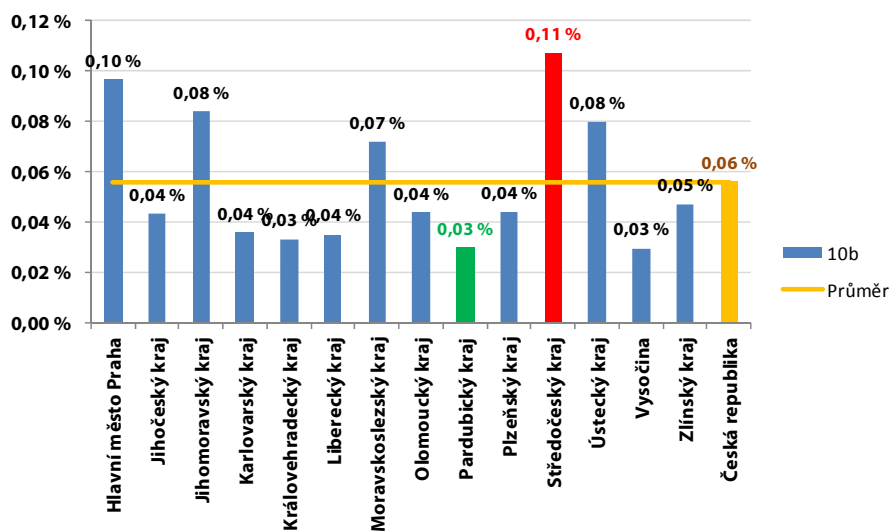


Graf 29 – zastoupení řidičů s osmi body

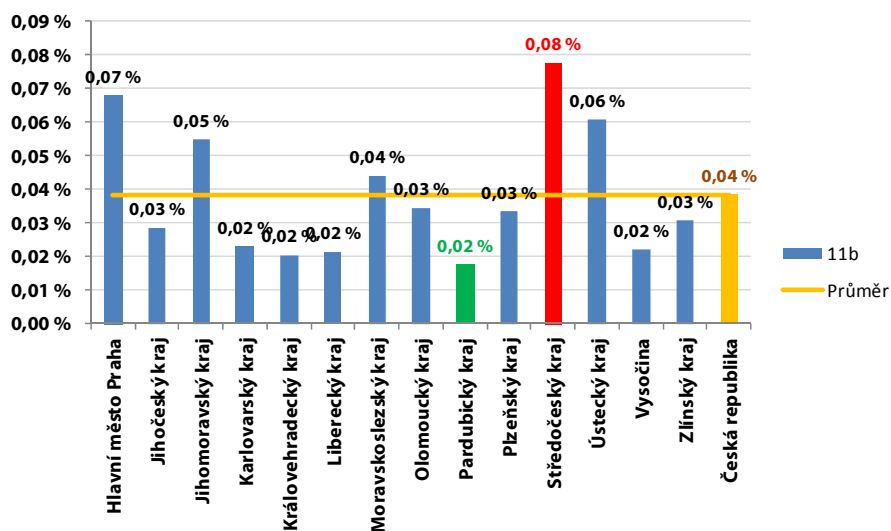


Graf 30 – zastoupení řidičů s devíti body

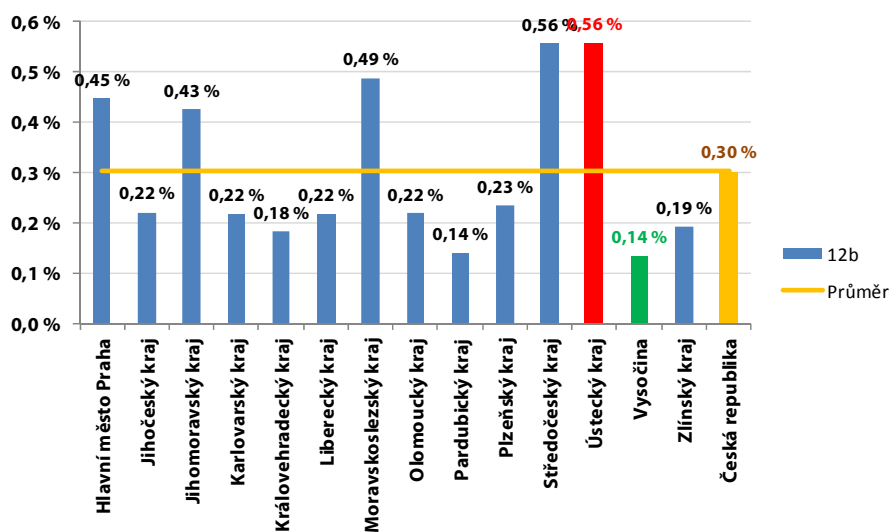
# Krajské složení bodovaných řidičů podle počtu bodů (10–12 bodů)



Graf 31 – zastoupení řidičů s deseti body



Graf 32 – zastoupení řidičů s jedenácti body



Graf 33 – zastoupení řidičů s dvanácti body

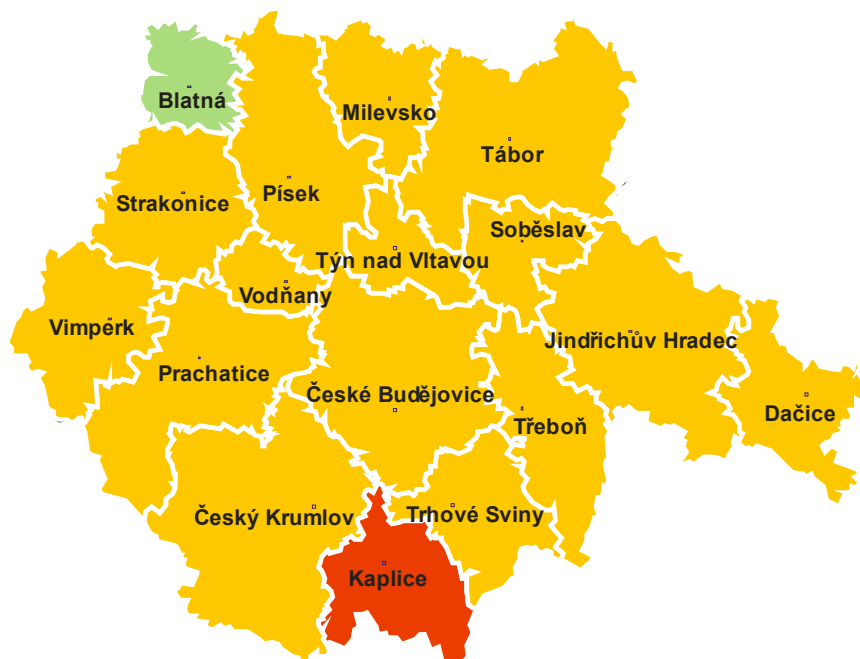
# Detailní přehledy bodovaných řidičů

Tabulka 5 – detailní přehled bodovaných řidičů v kraji Hlavní město Praha

ORP (kraj)	1b	2b	3b	4b	5b	6b	7b	8b	9b	10b	11b	12b	poměr bodovaných řidičů
Hlavní město Praha	7 656	28 960	12 749	6 842	5 699	2 914	4 808	1 319	1 100	810	569	3 749	9,21 %

Tabulka 6 – detailní přehled bodovaných řidičů v Jihočeském kraji

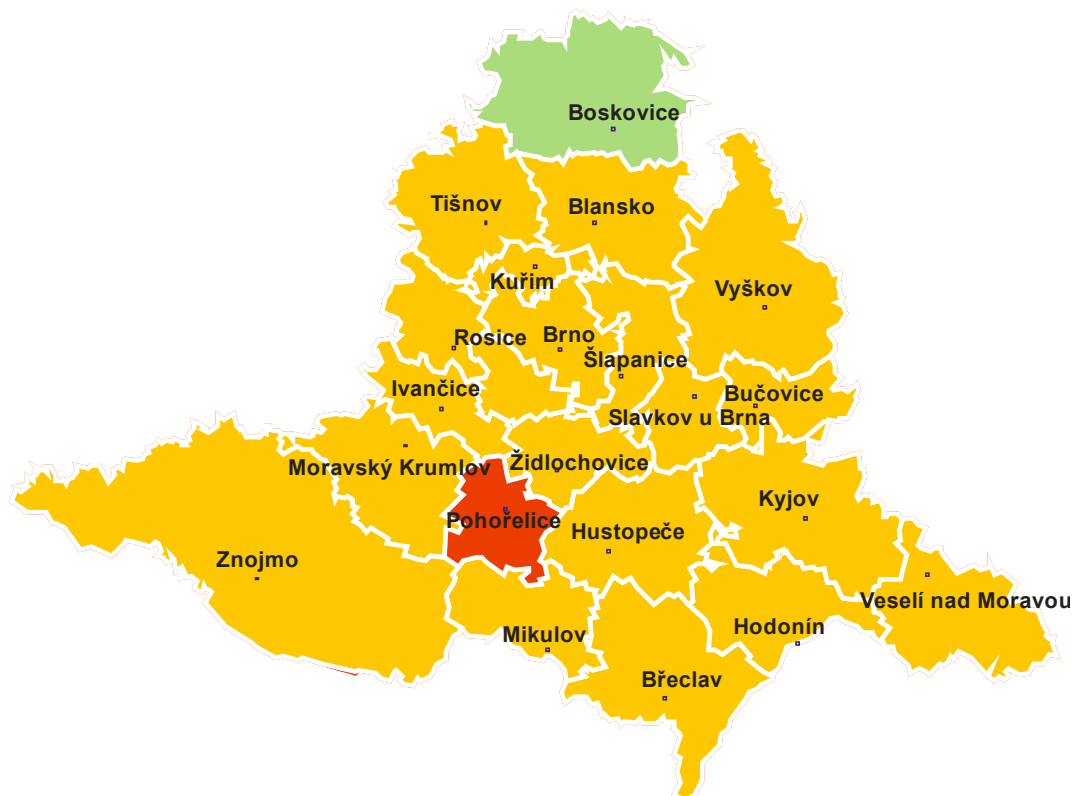
ORP (kraj)	1b	2b	3b	4b	5b	6b	7b	8b	9b	10b	11b	12b	poměr bodovaných řidičů
Blatná	26	175	147	33	24	29	38	4	5	4	2	28	5,00 %
České Budějovice	1 136	3 291	2 165	794	694	392	624	192	135	108	77	483	9,66 %
Český Krumlov	267	821	564	221	135	90	193	39	27	23	14	151	9,79 %
Dačice	100	301	229	69	64	32	71	8	11	9	5	37	7,33 %
Jindřichův Hradec	231	1 039	629	243	199	140	211	43	50	25	21	183	9,41 %
Kaplice	80	414	316	82	65	39	89	19	17	17	7	81	10,15 %
Milevsko	50	329	155	59	60	28	69	9	8	8	7	31	6,50 %
Písek	160	1 205	753	229	233	99	188	47	41	27	16	119	9,22 %
Prachatice	158	628	433	145	101	68	146	29	23	26	8	116	8,76 %
Soběslav	140	403	352	91	84	45	73	16	18	8	9	62	9,08 %
Strakonice	150	853	628	201	148	94	151	35	28	21	21	136	8,31 %
Tábor	266	1 641	913	358	249	146	321	54	66	43	22	168	8,07 %
Trhové Sviny	96	312	221	64	48	32	84	12	9	8	8	53	7,85 %
Třeboň	139	538	282	108	75	49	120	30	33	18	9	90	9,10 %
Týn nad Vltavou	67	318	143	57	50	17	65	6	7	8	3	44	8,75 %
Vimperk	142	360	219	64	59	38	52	19	12	7	4	47	8,97 %
Vodňany	32	210	202	50	35	38	47	9	12	4	5	27	9,02 %
<b>Jihočeský kraj</b>	<b>3 240</b>	<b>12 838</b>	<b>8 351</b>	<b>2 868</b>	<b>2 323</b>	<b>1 376</b>	<b>2 542</b>	<b>571</b>	<b>502</b>	<b>364</b>	<b>238</b>	<b>1 856</b>	<b>8,86 %</b>



Obrázek 4 – Jihočeský kraj – ORP s nejnižším a nejvyšším poměrem bodovaných řidičů

Tabulka 7 – detailní přehled bodovaných řidičů v Jihomoravském kraji

ORP (kraj)	1b	2b	3b	4b	5b	6b	7b	8b	9b	10b	11b	12b	poměr bodovaných řidičů
Blansko	210	894	488	191	174	118	216	37	49	30	15	149	7,48 %
Boskovice	167	743	519	153	120	88	191	32	33	25	11	115	7,07 %
Brno	2 470	7 789	4 114	1 908	1 863	966	1 516	396	376	264	178	1 458	10,26 %
Břeclav	315	1 470	1 521	305	235	160	257	47	48	33	16	165	12,18 %
Bučovice	73	333	211	59	58	33	66	20	15	11	8	48	9,78 %
Hodonín	230	1 048	693	258	226	136	284	48	52	36	27	190	8,28 %
Hustopeče	204	894	580	183	145	67	126	29	30	14	10	105	10,78 %
Ivančice	97	488	253	112	107	59	94	20	30	12	11	69	9,23 %
Kuřim	111	415	211	104	76	46	83	19	17	19	4	60	8,92 %
Kyjov	169	841	507	211	162	104	223	39	39	31	25	122	7,15 %
Mikulov	113	980	364	108	106	53	92	19	21	14	11	65	16,51 %
Moravský Krumlov	89	489	195	91	67	42	83	23	17	9	8	58	8,18 %
Pohořelice	108	555	484	65	86	43	69	13	15	9	5	42	19,01 %
Rosice	126	530	374	109	75	62	95	21	19	19	5	72	9,94 %
Slavkov u Brna	106	437	249	91	81	39	91	22	15	13	6	56	9,06 %
Šlapanice	359	1 544	746	314	284	138	216	59	66	42	23	166	10,28 %
Tišnov	118	502	279	96	96	40	97	17	18	11	10	48	7,17 %
Veselí nad Moravou	119	641	374	129	136	71	187	26	18	21	18	72	7,33 %
Vyškov	212	1 188	768	203	187	132	199	35	46	26	20	148	10,07 %
Znojmo	471	2 133	945	390	280	198	398	80	66	41	31	254	9,40 %
Židlochovice	173	677	347	153	158	62	118	38	24	24	18	103	10,51 %
<b>Jihomoravský kraj</b>	<b>6040</b>	<b>24 591</b>	<b>14 222</b>	<b>5 233</b>	<b>4 722</b>	<b>2 657</b>	<b>4 701</b>	<b>1 040</b>	<b>1 014</b>	<b>704</b>	<b>460</b>	<b>3 565</b>	<b>9,67 %</b>



Obrázek 5 – Jihomoravský kraj – ORP s nejnižším a nejvyšším poměrem bodovaných řidičů

Tabulka 8 – detailní přehled bodovaných řidičů v Karlovarském kraji

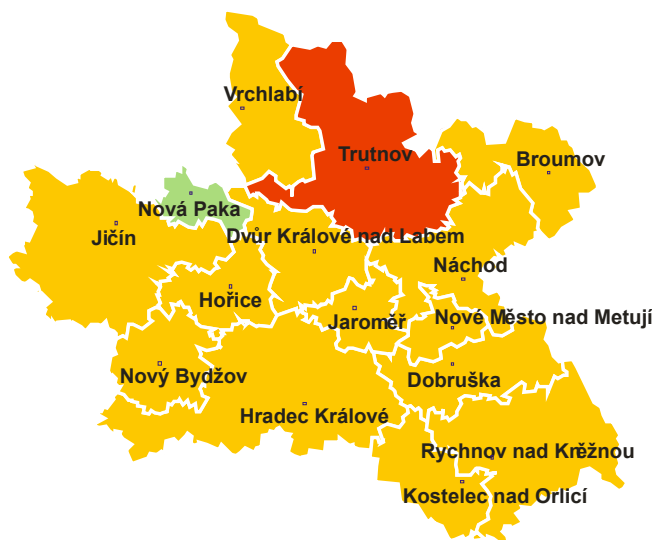
ORP (kraj)	1b	2b	3b	4b	5b	6b	7b	8b	9b	10b	11b	12b	poměr bodovaných řidičů	
Karlovarský kraj (7 ORP)	Aš	77	290	204	60	50	23	107	12	10	7	8	53	9,33 %
	Cheb	603	867	661	268	254	121	280	39	42	46	32	268	11,60 %
	Karlovy Vary	465	1 616	1 492	490	496	337	497	140	137	109	65	499	11,26 %
	Kraslice	85	186	198	71	47	29	83	18	20	13	7	101	11,07 %
	Mariánské Lázně	110	322	305	110	68	49	155	24	15	12	10	143	8,57 %
	Ostrov	175	452	451	144	135	87	149	41	32	24	13	146	10,62 %
	Sokolov	410	1 544	1 181	507	380	276	494	131	112	90	57	622	12,48 %
<b>Karlovarský kraj</b>	<b>1 925</b>	<b>5 277</b>	<b>4 492</b>	<b>1 650</b>	<b>1 430</b>	<b>922</b>	<b>1 765</b>	<b>405</b>	<b>368</b>	<b>301</b>	<b>192</b>	<b>1 832</b>	<b>11,23 %</b>	



Obrázek 6 – Karlovarský kraj – ORP s nejnižším a nejvyšším poměrem bodovaných řidičů

Tabulka 9 – detailní přehled bodovaných řidičů v Královehradeckém kraji

ORP (kraj)	1b	2b	3b	4b	5b	6b	7b	8b	9b	10b	11b	12b	poměr bodovaných řidičů	
Královehradecký kraj (15 ORP)	Broumov	39	298	147	68	38	16	83	19	15	10	6	65	8,32 %
	Dobruška	60	362	173	70	54	26	63	16	4	8	4	41	6,58 %
	Dvůr Králové nad Labem	83	509	323	115	79	41	106	16	15	16	6	97	7,88 %
	Hořice	83	312	194	76	53	38	75	12	8	12	2	58	7,69 %
	Hradec Králové	574	2 683	1 378	602	485	256	497	122	112	74	43	337	7,52 %
	Jaroměř	43	337	192	76	63	28	86	12	15	12	6	58	7,75 %
	Jičín	168	732	452	174	129	98	180	39	24	27	13	178	7,16 %
	Kostelec nad Orlicí	51	378	193	86	69	31	106	11	14	9	3	51	6,29 %
	Náchod	178	1 041	502	225	146	79	176	28	39	34	18	131	6,59 %
	Nová Paka	31	201	90	43	28	17	49	8	6	2	3	36	5,93 %
	Nové Město nad Metují	80	264	122	69	35	17	49	6	10	7	4	19	7,17 %
	Nový Bydžov	67	243	158	73	45	40	60	17	9	7	8	47	6,75 %
	Rychnov nad Kněžnou	82	519	334	129	74	48	166	21	18	15	11	81	6,76 %
	Trutnov	403	1 511	667	299	221	137	281	57	56	30	26	233	9,85 %
	Vrchlabí	135	532	297	126	92	45	124	24	25	17	18	108	8,67 %
<b>Královehradecký kraj</b>	<b>2 077</b>	<b>9 922</b>	<b>5 222</b>	<b>2 231</b>	<b>1 611</b>	<b>917</b>	<b>2 101</b>	<b>408</b>	<b>370</b>	<b>280</b>	<b>171</b>	<b>1 540</b>	<b>7,55 %</b>	

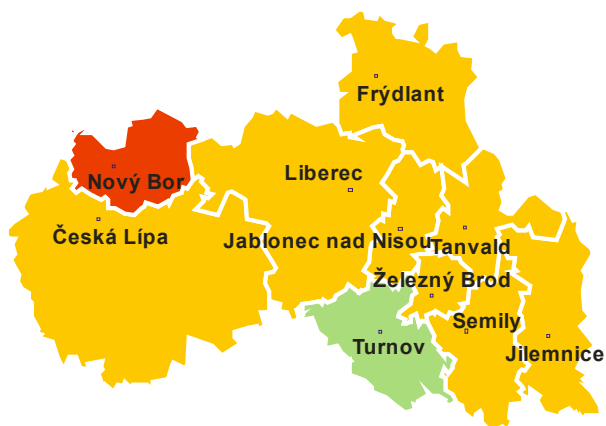


Obrázek 7 – Královehradecký kraj – ORP s nejnižším a nejvyšším poměrem bodovaných řidičů



Tabulka 10 – detailní přehled bodovaných řidičů v Libereckém kraji

ORP (kraj)	1b	2b	3b	4b	5b	6b	7b	8b	9b	10b	11b	12b	poměr bodovaných řidičů
<b>Liberecký kraj (10 ORP)</b>													
Česká Lípa	295	1 256	1 178	349	308	221	446	90	90	75	40	437	10,93 %
Frydlant	104	252	357	104	70	57	139	29	27	17	14	120	9,44 %
Jablonec nad Nisou	156	1 076	554	253	170	99	237	46	54	36	30	238	8,85 %
Jilemnice	69	496	231	72	54	32	126	18	14	16	1	71	8,16 %
Liberec	505	2 100	1 682	540	428	288	568	120	116	80	56	537	8,31 %
Nový Bor	66	451	465	132	102	87	173	29	34	25	17	143	11,19 %
Semily	57	504	245	85	65	42	130	14	21	6	7	56	7,27 %
Tanvald	58	498	273	89	82	46	131	25	19	17	8	111	10,88 %
Turnov	83	594	262	130	89	43	131	20	26	17	2	96	6,84 %
Železný Brod	31	312	137	57	47	20	49	6	10	6	4	23	9,05 %
<b>Liberecký kraj</b>	<b>1 424</b>	<b>7 539</b>	<b>5 384</b>	<b>1 811</b>	<b>1 415</b>	<b>935</b>	<b>2 130</b>	<b>397</b>	<b>411</b>	<b>295</b>	<b>179</b>	<b>1 832</b>	<b>8,98 %</b>



Obrázek 8 – Liberecký kraj – ORP s nejnižším a nejvyšším poměrem bodovaných řidičů

Tabulka 11 – detailní přehled bodovaných řidičů v Moravskoslezském kraji

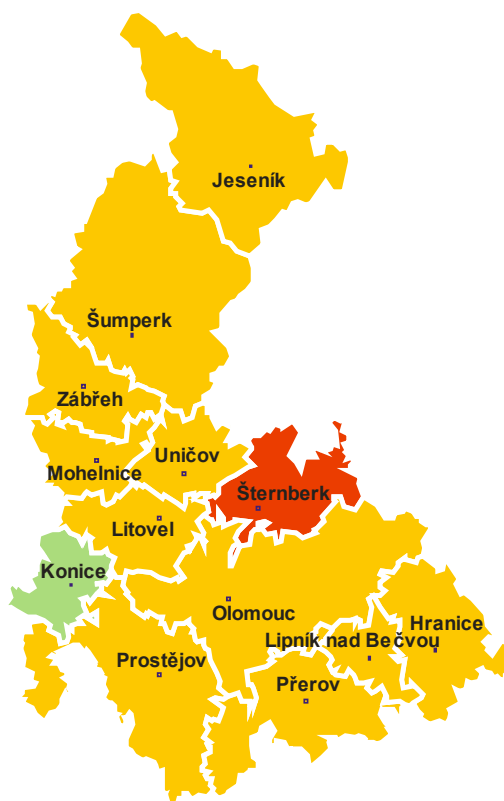
ORP (kraj)	1b	2b	3b	4b	5b	6b	7b	8b	9b	10b	11b	12b	poměr bodovaných řidičů
Bílovec	76	336	208	95	58	44	102	20	11	7	9	86	6,78 %
Bohumín	115	558	372	110	82	74	172	27	25	20	8	137	8,92 %
Bruntál	142	614	419	143	132	72	185	30	24	19	12	143	9,12 %
Český Těšín	223	417	298	105	98	44	125	14	17	13	8	70	9,33 %
Frenštát pod Radhoštěm	59	262	146	49	34	30	57	15	6	9	1	36	6,12 %
Frydek-Místek	513	2 023	1 229	433	405	179	539	102	76	57	47	359	8,68 %
Frydlant nad Ostravicí	104	465	241	113	98	55	111	22	20	12	6	59	8,63 %
Havířov	322	1 472	794	340	247	135	408	64	71	42	33	399	8,21 %
Hlučín	142	600	355	134	119	55	123	18	23	17	6	83	6,91 %
Jablunkov	78	220	142	51	22	25	87	8	9	8	3	21	5,07 %
Karviná	302	927	606	242	190	98	332	48	36	44	22	333	8,58 %
Kopřivnice	147	674	433	135	130	65	142	26	25	13	9	100	7,52 %
Kravaře	62	290	136	76	47	24	67	9	6	8	3	23	5,77 %
Krnov	149	594	407	171	125	87	201	30	28	24	3	125	8,43 %
Nový Jičín	174	1 037	642	192	181	121	204	37	42	32	16	114	9,49 %
Odry	47	226	146	61	55	38	87	5	11	5	2	51	7,27 %
Opava	353	1 696	794	322	283	146	357	54	55	40	20	192	6,80 %
Orlová	126	664	448	125	112	74	227	34	27	26	15	233	9,79 %
Ostrava	1 149	5 127	3 008	1 201	1 102	520	1 440	237	219	169	129	1 320	8,29 %
Rýmařov	42	261	159	73	46	30	72	16	15	15	5	63	8,85 %
Třinec	197	618	394	98	99	49	225	18	21	18	7	90	5,54 %
Vítkov	27	164	126	43	38	12	63	15	8	6	4	56	7,26 %
<b>Moravskoslezský kraj</b>	<b>4 549</b>	<b>19 245</b>	<b>11 503</b>	<b>4 312</b>	<b>3 703</b>	<b>1 977</b>	<b>5 326</b>	<b>849</b>	<b>775</b>	<b>604</b>	<b>368</b>	<b>4 093</b>	<b>7,98 %</b>



Obrázek 9 – Moravskoslezský kraj – ORP s nejnižším a nejvyšším poměrem bodovaných řidičů

Tabulka 12 – detailní přehled bodovaných řidičů v Olomouckém kraji

ORP (kraj)	1b	2b	3b	4b	5b	6b	7b	8b	9b	10b	11b	12b	poměr bodovaných řidičů	
Olomoucký kraj (13 ORP)	Hranice	130	672	344	99	94	53	160	27	20	16	11	84	7,99 %
	Jeseník	136	730	423	158	133	58	243	32	35	11	19	117	9,09 %
	Konice	36	149	78	38	21	18	50	4	4	5	6	29	6,39 %
	Lipník nad Bečvou	73	283	147	61	50	25	75	17	11	12	5	33	8,46 %
	Litovel	63	359	214	87	60	41	82	15	15	11	4	60	7,04 %
	Mohelnice	45	240	199	54	49	28	73	11	11	9	4	33	6,66 %
	Olomouc	898	3 384	1 683	801	777	387	639	165	155	106	85	513	9,76 %
	Prostějov	419	1 945	1 017	466	322	236	430	103	87	66	59	329	9,04 %
	Přerov	394	1 418	653	318	289	160	374	82	74	56	38	232	8,37 %
	Šternberk	71	368	395	111	114	55	131	25	10	10	14	75	10,04 %
	Šumperk	204	1 242	813	221	227	137	290	58	53	46	25	204	8,32 %
	Uničov	65	363	301	85	61	44	86	21	13	13	12	56	8,34 %
	Zábřeh	83	502	316	97	79	50	102	14	13	6	7	71	6,63 %
<b>Olomoucký kraj</b>	<b>2 617</b>	<b>11 655</b>	<b>6 583</b>	<b>2 596</b>	<b>2 276</b>	<b>1 292</b>	<b>2 735</b>	<b>574</b>	<b>501</b>	<b>367</b>	<b>289</b>	<b>1 836</b>	<b>8,68 %</b>	



Obrázek 10 – Olomoucký kraj – ORP s nejnižším a nejvyšším poměrem bodovaných řidičů

Tabulka 13 – detailní přehled bodovaných řidičů v Pardubickém kraji

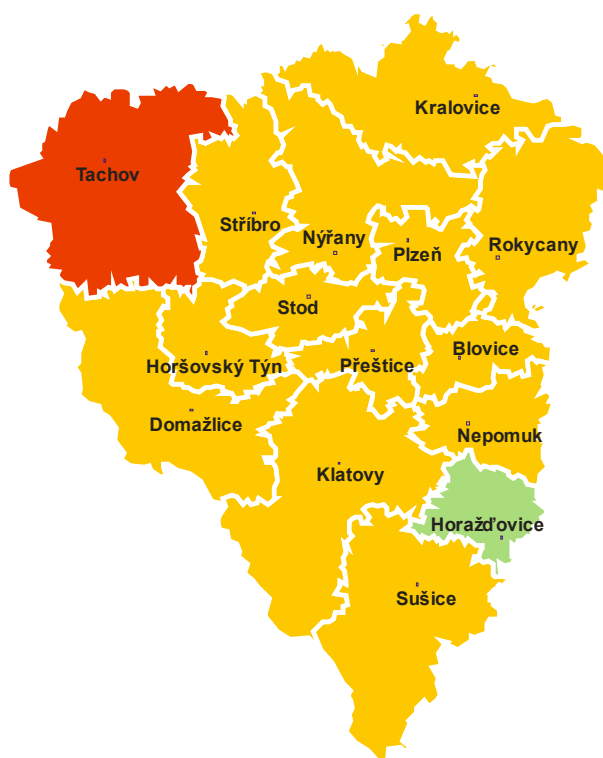
ORP (kraj)	1b	2b	3b	4b	5b	6b	7b	8b	9b	10b	11b	12b	poměr bodovaných řidičů
Česká Třebová	31	209	163	51	31	21	76	6	15	9	1	41	5,97 %
Hlinsko	90	408	179	57	55	31	59	4	9	5	5	25	6,89 %
Holice	54	376	223	75	62	24	61	8	6	7	2	30	8,22 %
Chrudim	293	1 601	815	339	229	145	330	59	43	45	18	190	7,63 %
Králíky	31	183	92	30	21	16	35	5	1	6	3	28	8,65 %
Lanškroun	94	267	270	61	61	38	88	10	9	12	7	48	7,01 %
Litomyšl	64	411	183	59	56	23	87	14	6	5	5	34	5,55 %
Moravská Třebová	83	366	169	74	56	32	115	10	11	10	12	73	6,55 %
Pardubice	457	3 134	1 340	666	518	238	459	95	70	80	48	357	9,34 %
Polička	51	207	102	33	22	17	43	8	8	4	3	29	4,33 %
Přelouč	78	796	248	159	102	36	87	18	24	16	7	66	10,29 %
Svitavy	99	544	318	103	72	39	101	18	15	17	15	78	7,78 %
Ústí nad Orlicí	53	403	269	67	64	38	96	11	18	13	4	59	6,55 %
Vysoké Mýto	91	485	309	106	70	50	160	16	22	12	7	83	6,81 %
Žamberk	91	446	311	83	55	42	99	13	18	10	9	36	6,46 %
<b>Pardubický kraj</b>	<b>1 660</b>	<b>9 836</b>	<b>4 991</b>	<b>1 963</b>	<b>1 474</b>	<b>790</b>	<b>1 896</b>	<b>295</b>	<b>275</b>	<b>251</b>	<b>146</b>	<b>1 177</b>	<b>7,65 %</b>



Obrázek 11 – Pardubický kraj – ORP s nejnižším a nejvyšším poměrem bodovaných řidičů

Tabulka 14 – detailní přehled bodovaných řidičů v Plzeňském kraji

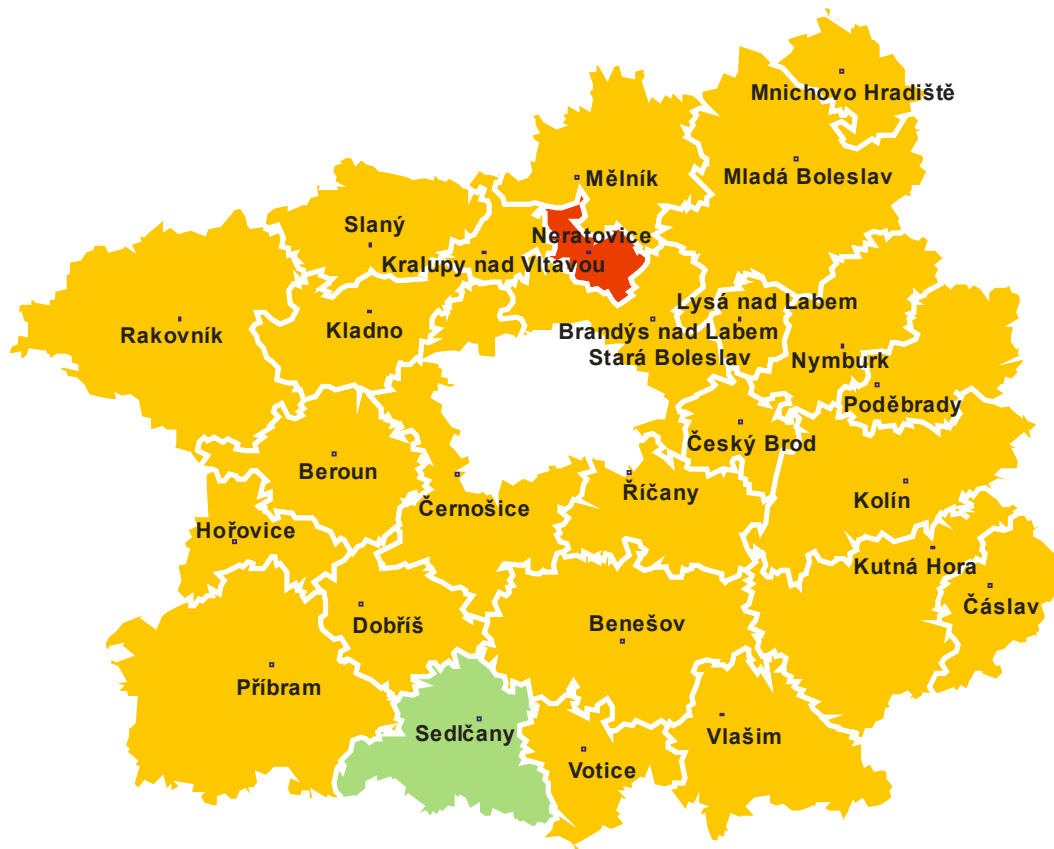
ORP (kraj)	1b	2b	3b	4b	5b	6b	7b	8b	9b	10b	11b	12b	poměr bodovaných řidičů
Blovice	41	200	119	43	41	18	54	9	6	5	3	18	7,05 %
Domažlice	194	1 037	636	193	139	90	184	38	48	36	13	157	10,52 %
Horažďovice	28	135	105	31	33	24	31	4	6	11	3	27	5,47 %
Horšovský Týn	77	333	300	57	55	48	69	12	10	14	6	63	11,33 %
Klatovy	186	962	708	227	183	132	186	45	47	29	24	150	8,50 %
Kralovice	73	334	304	90	70	45	100	18	24	17	10	72	6,99 %
Nepomuk	31	174	81	24	37	10	41	5	2	9	7	34	5,54 %
Nýřany	236	1 029	741	240	234	94	261	43	36	40	27	186	9,22 %
Plzeň	982	3 311	2 111	799	928	472	789	192	153	116	91	646	8,92 %
Přeštice	81	384	227	72	74	33	77	9	17	11	17	61	6,20 %
Rokycany	227	1 094	727	244	225	128	212	59	41	32	37	139	9,87 %
Stod	78	362	252	74	78	40	89	26	16	7	3	79	7,98 %
Stříbro	66	329	256	65	52	34	78	14	9	6	8	92	7,69 %
Sušice	60	295	329	91	65	31	84	7	12	9	9	49	6,52 %
Tachov	148	708	883	228	178	123	213	49	34	27	21	194	12,52 %
<b>Plzeňský kraj</b>	<b>2 508</b>	<b>10 687</b>	<b>7 779</b>	<b>2 478</b>	<b>2 392</b>	<b>1 322</b>	<b>2 468</b>	<b>530</b>	<b>461</b>	<b>369</b>	<b>279</b>	<b>1 967</b>	<b>8,80 %</b>



Obrázek 12 – Plzeňský kraj – ORP s nejnižším a nejvyšším poměrem bodovaných řidičů

Tabulka 15 – detailní přehled bodovaných řidičů ve Středočeském kraji

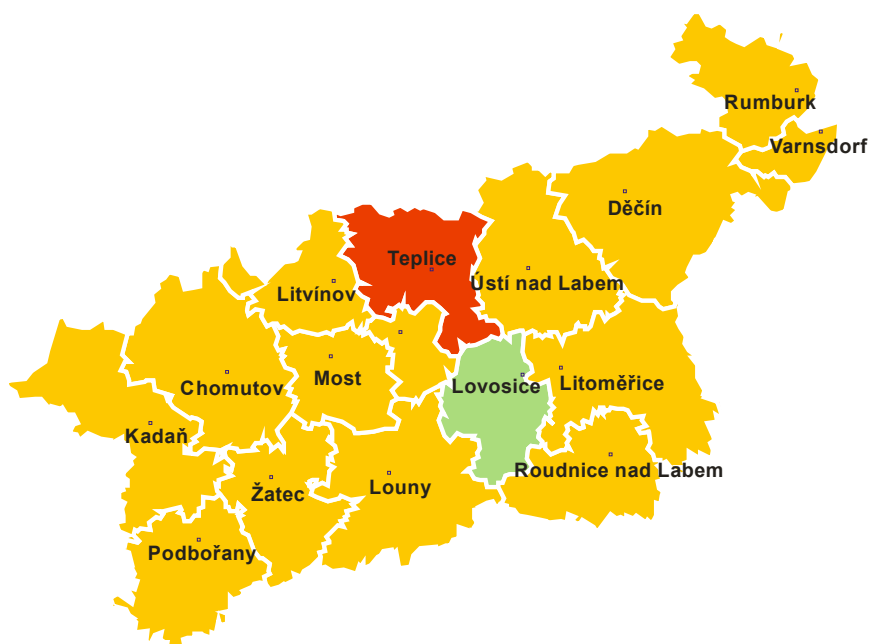
ORP (kraj)	1b	2b	3b	4b	5b	6b	7b	8b	9b	10b	11b	12b	poměr bodovaných řidičů
Benešov	304	1 034	765	264	190	108	233	53	42	29	26	176	8,77 %
Beroun	257	1 265	899	289	254	184	247	66	58	61	32	215	10,45 %
Brandýs nad Labem - Stará Boleslav	463	2 677	1 262	589	423	280	471	113	96	80	48	324	11,57 %
Čáslav	120	502	243	115	87	38	116	16	21	17	14	96	8,60 %
Černošice	686	2 308	1 217	568	465	260	497	113	79	56	39	315	8,28 %
Český Brod	89	469	297	104	98	68	104	21	27	20	12	100	12,06 %
Dobříš	73	379	233	81	54	40	88	18	13	17	7	64	7,73 %
Hořovice	97	490	359	125	96	64	98	19	19	14	15	102	8,00 %
Kladno	643	2 592	1 297	671	568	320	607	150	125	98	70	542	10,56 %
Kolín	495	1 722	923	381	376	195	375	80	69	59	52	305	10,25 %
Kralupy nad Vltavou	123	722	335	159	135	73	135	27	23	19	12	129	10,40 %
Kutná Hora	268	1 185	490	263	193	103	208	42	46	29	16	127	9,41 %
Lysá nad Labem	81	507	311	135	114	61	135	26	32	20	8	96	10,95 %
Mělník	193	1 055	511	267	207	131	222	42	53	33	27	239	10,40 %
Mladá Boleslav	474	1 766	1 205	494	362	241	597	85	81	60	60	428	8,63 %
Mnichovo Hradiště	54	291	304	63	60	53	98	18	14	9	6	43	9,24 %
Neratovice	122	1 041	373	219	154	79	178	48	36	28	25	180	13,58 %
Nymburk	188	961	629	258	205	124	237	51	58	38	34	165	11,87 %
Poděbrady	173	721	523	219	178	105	172	56	46	35	25	151	12,21 %
Příbram	283	1 128	895	294	234	146	352	55	60	50	32	205	8,22 %
Rakovník	224	1 121	561	219	185	109	279	49	34	23	25	159	8,78 %
Říčany	330	1 805	861	361	290	137	256	62	69	37	26	162	11,57 %
Sedlčany	70	294	309	55	56	48	93	13	11	7	3	54	6,76 %
Slaný	175	873	511	230	144	80	223	46	41	30	22	200	10,79 %
Vlašim	169	647	450	138	97	38	110	19	13	20	10	69	10,60 %
Votice	50	204	168	48	42	18	49	3	11	11	4	22	8,07 %
<b>Středočeský kraj</b>	<b>6 204</b>	<b>27 759</b>	<b>15 931</b>	<b>6 609</b>	<b>5 267</b>	<b>3 103</b>	<b>6 180</b>	<b>1 291</b>	<b>1 177</b>	<b>900</b>	<b>650</b>	<b>4 668</b>	<b>9,85 %</b>



Obrázek 13 – Středočeský kraj – ORP s nejnižším a nejvyšším poměrem bodovaných řidičů

Tabulka 16 – detailní přehled bodovaných řidičů v Ústeckém kraji

ORP (kraj)	1b	2b	3b	4b	5b	6b	7b	8b	9b	10b	11b	12b	poměr bodovaných řidičů	
Ústecký kraj (16 ORP)	Bílina	91	317	284	105	67	50	108	23	26	13	11	149	11,16 %
	Děčín	416	1 721	1 063	444	353	170	363	100	89	61	40	315	11,28 %
	Chomutov	490	1 475	981	516	396	252	462	118	109	96	72	559	11,85 %
	Kadaň	173	496	456	214	120	90	210	42	30	21	20	225	8,72 %
	Litoměřice	251	1 110	651	273	228	142	300	60	55	54	27	298	9,62 %
	Litvínov	210	673	509	194	177	121	224	64	44	41	23	260	11,47 %
	Louny	172	849	643	190	153	118	228	54	34	33	32	218	10,33 %
	Lovosice	97	544	304	114	79	43	152	25	13	21	12	146	8,49 %
	Most	465	1 280	993	409	327	210	410	88	91	66	44	409	10,36 %
	Podbořany	59	224	212	55	46	37	90	22	8	10	5	68	9,20 %
	Roudnice nad Labem	143	760	383	193	133	83	198	46	40	30	17	199	11,16 %
	Rumburk	117	462	380	129	100	57	187	20	33	18	16	244	10,02 %
	Teplice	539	3 151	1 494	583	477	305	682	125	131	91	75	598	12,68 %
	Ústí nad Labem	685	2 409	1 067	567	583	226	639	123	98	88	87	740	10,96 %
	Varnsdorf	75	291	244	84	63	41	95	14	19	9	17	113	9,46 %
	Žatec	81	453	357	147	104	68	151	24	18	18	12	132	9,66 %
<b>Ústecký kraj</b>	<b>4 064</b>	<b>16 215</b>	<b>10 021</b>	<b>4 217</b>	<b>3 406</b>	<b>2 013</b>	<b>4 499</b>	<b>948</b>	<b>838</b>	<b>670</b>	<b>510</b>	<b>4 673</b>	<b>10,80 %</b>	



Obrázek 14 – Ústecký kraj – ORP s nejnižším a nejvyšším poměrem bodovaných řidičů

Tabulka 17 – detailní přehled bodovaných řidičů v kraji Vysočina

ORP (kraj)	1b	2b	3b	4b	5b	6b	7b	8b	9b	10b	11b	12b	poměr bodovaných řidičů
Bystřice nad Pernštejnem	53	214	246	57	48	26	68	8	15	16	9	38	5,97 %
Havlíčkův Brod	257	1 063	624	201	190	100	178	46	23	25	22	108	8,47 %
Humpolec	70	318	272	80	63	31	65	13	11	10	4	41	8,62 %
Chotěboř	98	343	155	78	73	20	63	9	6	5	2	40	6,26 %
Jihlava	524	1 918	1 540	394	441	221	398	102	73	49	51	316	9,88 %
Moravské Budějovice	131	383	285	93	62	44	97	20	12	7	8	39	7,47 %
Náměšť nad Oslavou	41	189	114	47	39	20	46	14	6	7	3	25	6,16 %
Nové Město na Moravě	57	254	227	56	54	33	46	14	10	11	5	28	6,33 %
Pacov	36	121	132	37	27	14	31	10	4	4	6	22	7,05 %
Pelhřimov	202	898	569	227	182	96	164	27	35	34	15	112	8,68 %
Světlá nad Sázavou	58	438	241	83	70	25	70	16	15	10	6	36	8,14 %
Teč	61	194	169	44	30	23	45	12	8	7	5	28	7,18 %
Třebíč	328	1 308	1 048	314	282	196	235	67	80	38	28	149	8,18 %
Velké Meziříčí	145	850	666	147	119	59	119	21	19	16	6	77	9,61 %
Žďár nad Sázavou	227	643	437	151	132	68	126	25	28	10	15	82	6,98 %
<b>Vysočina</b>	<b>2 288</b>	<b>9 134</b>	<b>6 725</b>	<b>2 009</b>	<b>1 812</b>	<b>976</b>	<b>1 751</b>	<b>404</b>	<b>345</b>	<b>249</b>	<b>185</b>	<b>1 141</b>	<b>8,20 %</b>



Obrázek 15 – kraj Vysočina – ORP s nejnižším a nejvyšším poměrem bodovaných řidičů



Tabulka 18 – detailní přehled bodovaných řidičů ve Zlínském kraji

ORP (kraj)	1b	2b	3b	4b	5b	6b	7b	8b	9b	10b	11b	12b	poměr bodovaných řidičů	
Zlínský kraj (13 ORP)	Bystřice pod Hostýnem	51	378	220	91	70	40	77	16	21	12	8	40	10,53 %
	Holešov	73	445	282	110	94	59	89	27	28	14	9	61	9,73 %
	Kroměříž	259	1 260	723	312	284	183	308	85	58	53	36	240	8,92 %
	Luhačovice	90	337	191	75	68	33	91	14	14	9	6	35	7,97 %
	Otrokovice	203	546	396	121	206	78	117	38	33	21	19	100	8,94 %
	Rožnov pod Radhoštěm	170	703	347	141	136	70	143	25	25	19	17	129	8,77 %
	Uherské Hradiště	452	1 915	930	425	460	207	398	82	77	63	43	216	9,40 %
	Uherský Brod	245	1 041	742	218	201	109	255	45	40	35	20	136	9,49 %
	Valašské Klobouky	86	350	276	71	73	55	110	16	16	21	5	44	7,99 %
	Valašské Meziříčí	132	736	402	177	121	86	146	34	36	26	15	98	7,64 %
	Vizovice	86	338	214	74	80	51	81	18	19	8	8	56	9,54 %
	Vsetín	360	1 063	667	285	257	141	251	59	57	40	24	180	8,27 %
	Zlín	573	1 933	1 099	504	681	260	401	109	106	76	47	281	9,50 %
<b>Zlínský kraj</b>	<b>2 780</b>	<b>11 045</b>	<b>6 489</b>	<b>2 604</b>	<b>2 731</b>	<b>1 372</b>	<b>2 467</b>	<b>568</b>	<b>530</b>	<b>397</b>	<b>257</b>	<b>1 616</b>	<b>9,00 %</b>	



Obrázek 16 – Zlínský kraj – ORP s nejnižším a nejvyšším poměrem bodovaných řidičů

# Přehled jednání zařazených do bodového hodnocení

Ministerstvo dopravy připravilo pro snadnou orientaci v jednáních, za která jsou řidičům evidovány body, stručný přehled těchto jednání. Ta jsou seskupena podle počtu bodů, které jsou za spáchání těchto jednání udělovány.

**Leták ke stažení**, včetně dalších informací o bodovém systému naleznete na internetové stránce Ministerstva dopravy na adrese: [http://www.mdcrcz/cs/Silnicni\\_doprava/bodovy\\_system/](http://www.mdcrcz/cs/Silnicni_doprava/bodovy_system/)

## BODOVÝ SYSTÉM

### Přehled jednání spočívajících v porušení vybraných povinností stanovených předpisy o provozu na pozemních komunikacích a počet bodů za tato jednání

s účinností od 1.8.2011

7	řízení vozidla bezprostředně po požití alkoholu nebo v takové době po požití alkoholu, po kterou je řidič ještě pod jeho vlivem, je-li zjištěný obsah alkoholu u řidiče vyšší než 0,3 promile, nebo řízení vozidla bezprostředně po užití jiné návykové látky nebo v takové době po užití jiné návykové látky, po kterou je řidič ještě pod jejím vlivem	4	při řízení vozidla ohrožení chodce na přechodu a neumožnění nerušeného a bezpečného přejítí vozovky
7	odmítnutí řidiče podrobit se vyšetření podle jiného právního předpisu <sup>1)</sup> ke zjištění zda není ovlivněn alkoholem nebo jinou návykovou látkou, ačkoliv to nebylo spojeno s nebezpečím pro jeho zdraví	4	nedání přednosti v jízdě v případech, ve kterých je řidič povinen dát přednost v jízdě
7	způsobení dopravní nehody porušením povinností řidiče, při které došlo k usmrcení nebo k těžké újmě na zdraví jiné osoby	4	překročení maximální doby řízení vozidla nebo nedodržení minimální doby odpočinku o 20 % a více nebo nedodržení bezpečnostní přestávky o 33 % a více podle jiných právních předpisů <sup>2)</sup>
7	neprodlené nezastavení vozidla účastníka dopravní nehody nebo nedovolené opuštění místa dopravní nehody nebo neprodlené nevrácení se na místo dopravní nehody po poskytnutí nebo přivolání pomoci	4	řízení motorového vozidla bez držení příslušné skupiny nebo podskupiny řidičského oprávnění
7	při jízdě na dálnici nebo silnici pro motorová vozidla otáčení se nebo jízda v protisměru nebo couvání v místě, kde to není dovoleno	4	porušení povinnosti použít dětskou autosedačku nebo bezpečnostní pás při přepravě dětí podle § 6
7	vjíždění na železniční přejezd v případech, ve kterých je to zakázáno	4	překročení nejvyšší dovolené rychlosti stanovené zákonem nebo dopravní značkou o 20 km.h <sup>-1</sup> a více v obci nebo o 30 km.h <sup>-1</sup> a více mimo obec
7	neposkytnutí účinné pomoci (první pomoc a přivolání záchranných složek) účastníkem silničního provozu, který není účastníkem dopravní nehody při nehodě s evidentním poškozením zdraví nebo ohrožením života	3	nezastavení vozidla před přechodem pro chodce v případech, kdy je řidič povinen tak učinit
7	předjíždění vozidla v případech, ve kterých je to zákonem zakázáno	3	překročení povolených hodnot stanovených jiným právním předpisem při kontrolním vážení vozidla podle jiného právního předpisu
7	řízení motorového vozidla řidičem, kterému byl zadržán řidičský průkaz	3	řízení motorového vozidla bez držení platného osvědčení profesní způsobilosti řidiče <sup>1)</sup>
5	řízení vozidla, které je technicky nezpůsobilé k provozu na pozemních komunikacích tak závažným způsobem, že bezprostředně ohrožuje ostatní účastníky provozu na pozemních komunikacích	3	porušení povinnosti být za jízdy připoután bezpečnostním pásem nebo užit ochrannou přilbou
5	překročení nejvyšší dovolené rychlosti stanovené zákonem nebo dopravní značkou o 40 km.h <sup>-1</sup> a více v obci nebo o 50 km.h <sup>-1</sup> a více mimo obec	2	neoznačení překážky provozu na pozemních komunikacích, kterou řidič způsobil
5	nezastavení vozidla na signál, který přikazuje řidiči zastavit vozidlo nebo nezastavení vozidla na pokyn „Stůj“ dany při řízení provozu na pozemních komunikacích osobou oprávněnou k řízení tohoto provozu	2	překročení nejvyšší dovolené rychlosti stanovené zákonem nebo dopravní značkou o více než 5 km.h <sup>-1</sup> a méně než 20 km.h <sup>-1</sup> v obci nebo o více než 10 km.h <sup>-1</sup> a méně než 30 km.h <sup>-1</sup> mimo obec
5	ohrožení jiného řidiče při předjíždění s vozidlem z jednoho jízdního pruhu do druhého	2	držení telefonního přístroje nebo jiného hovorového nebo záznamového zařízení v ruce nebo jiným způsobem při řízení vozidla
5	ohrožení chodce přecházejícího pozemní komunikaci při odbočování s vozidlem na místo ležící mimo pozemní komunikaci, při vjíždění na pozemní komunikaci nebo při otáčení a couvání		

## Výměna řidičských průkazů

V České republice jsou v současné době platné 2 typy řidičských průkazů. Během následujících let bude docházet k postupné výměně tak, aby po 1. 1. 2014 byl v ČR platný pouze 1 vzor – vzor Evropských společenství. Doklad jsou ze zákona řidiči povinni vyměnit nejpozději do konce roku 2013.



Speciální internetovou stránku, která se věnuje problematice povinných výměn řidičských průkazů, naleznete na stránkách:

<http://www.vymentesiridicak.cz>,  Nevyměníš – nepojedeš

© 2012 Ministerstvo dopravy:



Ministerstvo dopravy

Samostatné oddělení tiskové – O72

Nábřeží Ludvíka Svobody 12

110 15 Praha 1

[http://www.mdcz.cz/cs/Silnicni\\_doprava/Ridicске\\_prukazy\\_Autoskoly/Statistiky/](http://www.mdcz.cz/cs/Silnicni_doprava/Ridicске_prukazy_Autoskoly/Statistiky/)

<http://www.mdcz.cz>