



Ministerstvo dopravy



Červen 2012

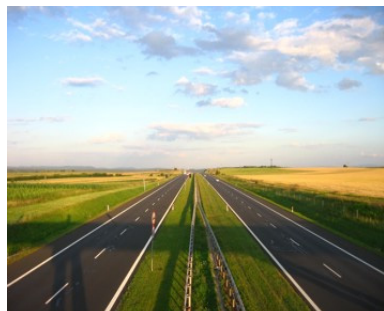
INFORMACE
o stavu bodového systému v České republice

BODOVANÍ ŘIDIČI

Základní informace o bodovém systému	3
Bodové systémy v zahraničí	4
Počet bodovaných řidičů, počet dvanáctibodových řidičů.....	5
Přírůstky bodů za poslední měsíc, složení udělených bodů	6
Srovnání bodovaných řidičů dle pohlaví.....	7
Přehled bodovaných cizích státních příslušníků.....	8
Bodování řidiči podle věku	9
Dvanáctibodoví řidiči podle věku	10
Bodování řidiči podle roku udělení řidičského oprávnění.....	11
Dvanáctibodoví řidiči podle roku udělení řidičského oprávnění.....	12
Bodový systém z pohledu ORP.....	13
Srovnání stavu bodového systému v krajích.....	14
Odečítání 4 bodů	15
Odečítání 3 bodů – školení bezpečné jízdy.....	16
Odečítání 3 bodů – školení bezpečné jízdy.....	17
Krajské složení bodovaných řidičů podle počtu bodů (1–3 body)	18
Krajské složení bodovaných řidičů podle počtu bodů (4–6 bodů).....	19
Krajské složení bodovaných řidičů podle počtu bodů (7–9 bodů).....	20
Krajské složení bodovaných řidičů podle počtu bodů (10–12 bodů).....	21
Detailní přehledy bodovaných řidičů	22
Přehled jednání zařazených do bodového hodnocení.....	34
Výměna řidičských průkazů	35

Základní informace o bodovém systému

Současný systém bodového hodnocení byl v ČR zaveden 1. července 2006 zákonem č. 411/2005 Sb., který novelizoval zákon č. 361/2000 Sb., o provozu na pozemních komunikacích a o změnách některých zákonů (zákon o silničním provozu).

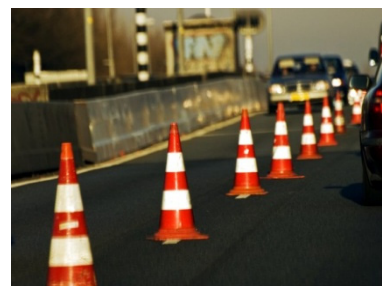


Body jsou zaznamenávány v registru řidičů obecním úřadem obce s rozšířenou působností do 5 pracovních dnů ode dne, kdy je mu doručeno pravomocné rozhodnutí nebo oznámení o pravomocně uložené sankci za porušení vybraných povinností řidiče motorového vozidla. Dopustí-li se řidič jedním skutkem více přestupků nebo trestných činů, zaznamenají se body pouze za nejzávažnější z nich. Body se zaznamenávají jen do celkového počtu dvanácti, po dosažení tohoto počtu úřad neprodleně vyzve řidiče k odevzdání řidičského průkazu do 5 dnů po doručení výzvy. Uplynutím této lhůty dochází k pozbytí řidičského oprávnění i v případě, že řidičský průkaz není odevzdán. Řidičský průkaz vydaný cizím státem nebo řidičský průkaz Evropských společenství se neodevzdává, ale

jeho držitel po dosažení 12 bodů pozbývá na dobu jednoho roku oprávnění řídit motorové vozidlo na území České republiky. Tato skutečnost je sdělena jak řidiči, tak i orgánu státu, který řidičský průkaz vydal.

O vrácení řidičského oprávnění je řidič oprávněn požádat po jednom roce, pokud netrvá trest nebo sankce zákazu činnosti, spočívající v zákazu řízení motorových vozidel uložený v trestním nebo přestupkovém řízení. Podmínkou vrácení řidičského oprávnění je prokázání odborné způsobilosti. Dnem vrácení řidičského oprávnění podléhá řidič novému bodovému hodnocení; všechny body se odečtou a počítají se znovu od nuly.

Pokud řidiči dvanáct kalendářních měsíců od naposledy zaznamenaných bodů není uložena další pravomocná sankce, kvůli níž jsou zaznamenány body, odečtou se 4 body z celkového počtu dosažených bodů. Po dalších dvanácti kalendářních měsících se odečtou další 4 body, po třetích dvanácti kalendářních měsících se odečtou zbývající body. Lhůty pro odečtení bodů neběží po dobu uložení trestu nebo sankce zákazu činnosti, spočívající v zákazu řízení motorových vozidel uděleného v trestním nebo přestupkovém řízení. Odečtení bodů úřad zaznamená do 3 pracovních dnů po vzniku nároku. Řidiči není možné odečíst 4 body v případě, že dosáhl 12 bodů.



Od 1. září 2008 se řidiči odečtou 3 zaznamenané body také v případě, kdy příslušnému obecnímu úřadu obce s rozšířenou působností doloží, že se podrobil školení bezpečné jízdy ve středisku bezpečné jízdy. Takto však lze odečíst body nejvýše jedenkrát za kalendářní rok. Školení bezpečné jízdy se však nemohou podrobit řidiči, kteří mají zaznamenané více než 10 bodů nebo se dopustili jednání hodnoceného více než 5 body ke dni absolvování školení.

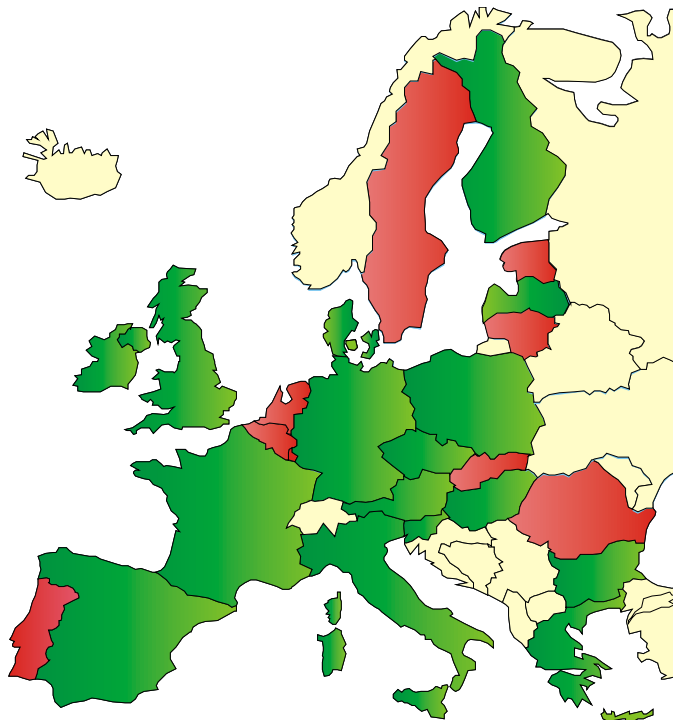
V roce 2011 proběhla rozsáhlá novela zákona o silničním provozu, která je účinná od 1. srpna 2011. Ta přinesla několik novinek, jednou z nich je i revize bodového systému. Nově se udělují body v hodnotách 2, 3, 4, 5 a 7. Za „jednobodové přestupky“ (jako například nerozsvícení světel či neoprávněné využití vyhrazeného jízdního pruhu) již nejsou udělovány body. Přehled všech jednání, za která jsou udělovány body, je možno nalézt na stránce č. 53.

Řidič může proti záznamu bodů uplatnit námitky. Informace o změně a aktuálním stavu bodů nejsou řidiči oznamovány a nejsou mu dostupné ani prostřednictvím on-line informačního systému (internetu). Aktuální stav bodového konta lze zjistit podáním žádosti na příslušném obecní úřadu obce s rozšířenou působností nebo na kontaktních místech veřejné správy (Czech POINT).

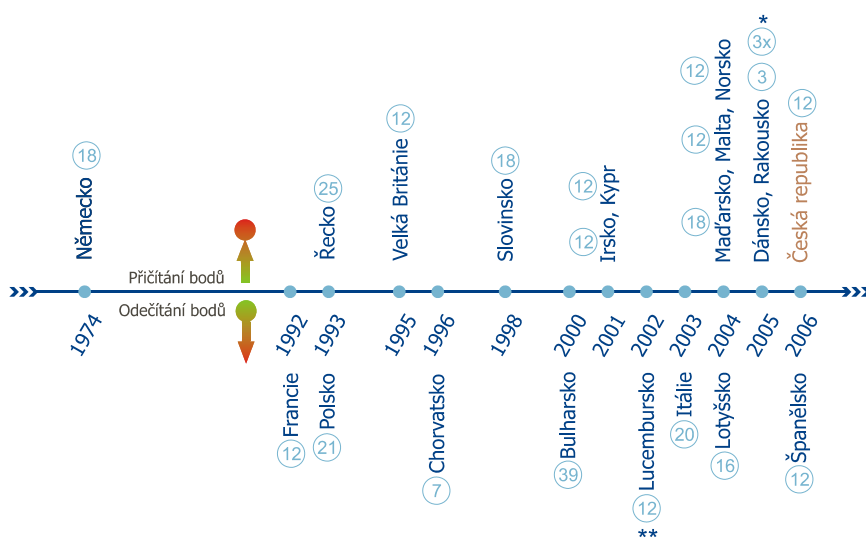
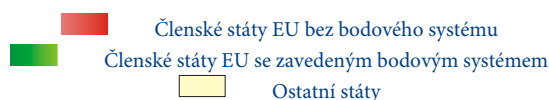


Bodové systémy v zahraničí

V Evropě se bodový systém v silničním provozu užívá ve Francii, Německu, Dánsku, Itálii, Velké Británii, Polsku, Maďarsku, Slovinsku, Irsku, Řecku, Finsku, Španělsku, Rakousku, Lucembursku, Lotyšsku. Podobné systémy fungují i v Kanadě, Austrálii, USA a na Novém Zélandu. Bodové systémy se dělí na systémy s odečítáním nebo naopak s přičítáním bodů. Rozdělení bodových systémů v Evropě, včetně roku zavedení, jsou uvedeny na spodním obrázku.



Obrázek 1 – situace v Evropské unii



Graf 1 – zavádění bodových systémů v Evropě

údaj v kroužku udává max. počet bodů v daném systému

* – specifický systém bodového hodnocení známý jako 3x a dost

** – bodový systém pouze pro začátečníky

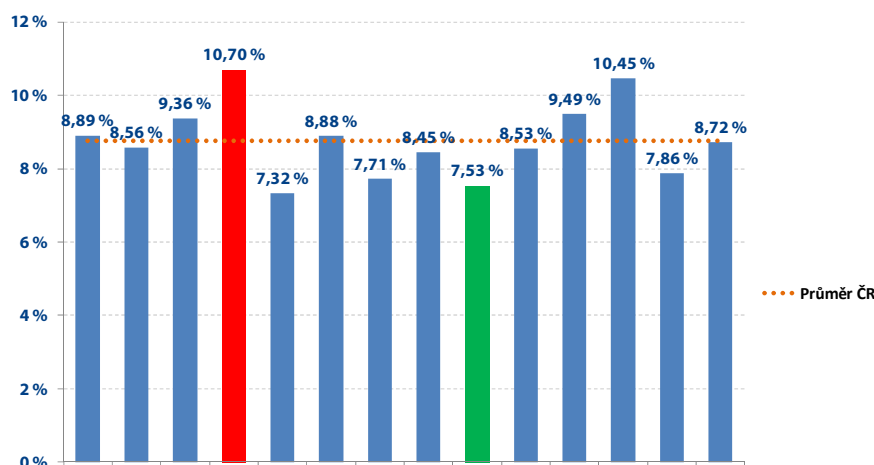
Počet bodovaných řidičů, počet dvanáctibodových řidičů

Obecními úřady obcí s rozšířenou působností bylo v červnu 2012 (stav k 30. 6. 2012) v centrálním registru řidičů evidováno 575 823 řidičů, kteří se dopustili přestupku (trestného činu) započítávaného do bodového hodnocení řidiče. Takový řidič má tedy na svém kontě alespoň jeden bod. Toto množství řidičů odpovídá 8,77 % všech registrovaných řidičů, tzn. každý cca 11. řidič je bodovaný.

Tabulka 1 – přehled počtů bodovaných řidičů dle krajů a počtů bodů

ORP (kraj)	1b	2b	3b	4b	5b	6b	7b	8b	9b	10b	11b	12b	bodovaných řidičů	bodovaných řidičů / celkový počet řidičů
Hlavní město Praha	5 893	28 716	12 591	6 710	5 590	2 809	4 840	1 249	1 063	798	567	3 695	74 521	8,89%
Jihočeský kraj (17 ORP)	2 460	12 361	8 455	2 822	2 330	1 342	2 573	539	496	372	241	1 871	35 862	8,56%
Jihomoravský kraj (21 ORP)	4 857	24 228	13 983	5 110	4 688	2 547	4 725	981	987	684	449	3 550	66 789	9,36%
Karlovarský kraj (7 ORP)	1 348	4 991	4 540	1 582	1 400	914	1 753	374	353	283	199	1 854	19 591	10,70%
Královéhradecký kraj (15 ORP)	1 615	9 703	5 255	2 131	1 601	904	2 109	386	344	275	179	1 540	26 042	7,32%
Liberecký kraj (10 ORP)	1 180	7 435	5 560	1 776	1 401	889	2 133	391	406	307	183	1 846	23 507	8,88%
Moravskoslezský kraj (22 ORP)	3 771	18 742	11 254	4 195	3 619	1 886	5 270	810	749	602	367	4 098	55 363	7,71%
Olomoucký kraj (13 ORP)	1 888	11 624	6 549	2 549	2 259	1 258	2 747	563	507	357	297	1 838	32 436	8,45%
Pardubický kraj (15 ORP)	1 304	9 767	5 041	1 945	1 494	791	1 924	287	271	238	135	1 183	24 380	7,53%
Plzeňský kraj (15 ORP)	1 976	10 245	7 908	2 409	2 365	1 286	2 452	541	445	371	276	1 969	32 243	8,53%
Středočeský kraj (26 ORP)	4 743	26 719	16 019	6 367	5 212	2 985	6 149	1 280	1 172	904	626	4 695	76 871	9,49%
Ústecký kraj (16 ORP)	3 327	15 696	10 045	4 115	3 278	1 917	4 454	918	807	662	521	4 682	50 422	10,45%
Vysočina (15 ORP)	1 727	8 631	6 829	1 922	1 790	975	1 741	405	340	244	184	1 146	25 934	7,86%
Zlínský kraj (13 ORP)	2 336	10 839	6 358	2 547	2 730	1 299	2 470	539	510	380	240	1 614	31 862	8,72%
Česká republika	38 425	199 697	120 387	46 180	39 757	21 802	45 340	9 263	8 450	6 477	4 464	35 581	575 823	8,77%

Při přepočtu na registrované řidiče je zřejmé, že nejvyšší podíl bodovaných řidičů je v **Karlovarském kraji**, nejnižší naopak v **Pardubickém kraji**.



Graf 2 – počty bodovaných řidičů v jednotlivých krajích

Celkem bylo k 30. 6. 2012 evidováno 35 581 dvanáctibodových řidičů, což je 6,18 % bodovaných řidičů a 0,54 % všech registrovaných řidičů. Z celkového počtu dvanáctibodových řidičů bylo evidováno 33 635 (94,69 %) mužů a 1 946 (5,31 %) žen.

Poměr všech registrovaných řidičů dle pohlaví je za dobu platnosti ustálený. Tvoří ho cca 56,8 % mužů a 43,2 % žen. Poměr bodovaných mužů a žen je od poměru všech řidičů významně odlišný. Tvoří ho 83,3 % mužů a 16,7 % žen. Rozdíly mezi poměry bodovaných mužů a žen v jednotlivých krajích jsou nevýznamné.

Přírůstky bodů za poslední měsíc, složení udělených bodů

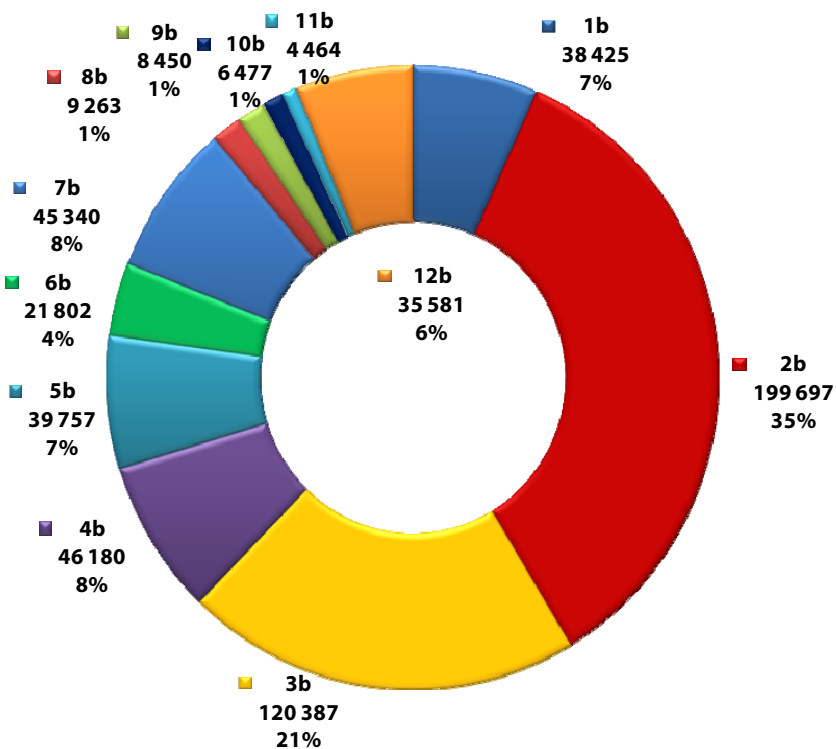
Tabulka 2- tabulka přírůstků bodů

ORP (kraj)	1b	2b	3b	4b	5b	6b	7b	8b	9b	10b	11b	12b	bodovaných řidičů
Hlavní město Praha	-1 763	-244	-158	-132	-109	-105	32	-70	-37	-12	-2	-54	-2 654
Jihočeský kraj (17 ORP)	-780	-477	104	-46	7	-34	31	-32	-6	8	3	15	-1 207
Jihomoravský kraj (21 ORP)	-1 183	-363	-239	-123	-34	-110	24	-59	-27	-20	-11	-15	-2 160
Karlovarský kraj (7 ORP)	-577	-286	48	-68	-30	-8	-12	-31	-15	-18	7	22	-968
Královhradecký kraj (15 ORP)	-462	-219	33	-100	-10	-13	8	-22	-26	-5	8	0	-808
Liberecký kraj (10 ORP)	-244	-104	176	-35	-14	-46	3	-6	-5	12	4	14	-245
Moravskoslezský kraj (22 ORP)	-778	-503	-249	-117	-84	-91	-56	-39	-26	-2	-1	5	-1 941
Olomoucký kraj (13 ORP)	-729	-31	-34	-47	-17	-34	12	-11	6	-10	8	2	-885
Pardubický kraj (15 ORP)	-356	-69	50	-18	20	1	28	-8	-4	-13	-11	6	-374
Plzeňský kraj (15 ORP)	-532	-442	129	-69	-27	-36	-16	11	-16	2	-3	2	-997
Středočeský kraj (26 ORP)	-1 461	-1 040	88	-242	-55	-118	-31	-11	-5	4	-24	27	-2 868
Ústecký kraj (16 ORP)	-737	-519	24	-102	-128	-96	-45	-30	-31	-8	11	9	-1 652
Vysočina (15 ORP)	-561	-503	104	-87	-22	-1	-10	1	-5	-5	-1	5	-1 085
Zlínský kraj (13 ORP)	-444	-206	-131	-57	-1	-73	3	-29	-20	-17	-17	-2	-994
Česká republika	-10 607	-5 006	-55	-1 243	-504	-764	-29	-336	-217	-84	-29	36	-18 838

Tabulka přírůstků bodů srovnává absolutní počty bodů v kategoriích a krajích. Zvýrazněné hodnoty se váží ke konkrétnímu sloupci, tedy ke kategorii. Je tak možné určit, kde došlo k nejmenšímu (zelené) nebo největšímu (červené) přírůstku bodů. Záporné hodnoty znamenají, že v dané kategorii došlo ve srovnání s minulým měsícem k úbytku řidičů s daným počtem bodů.

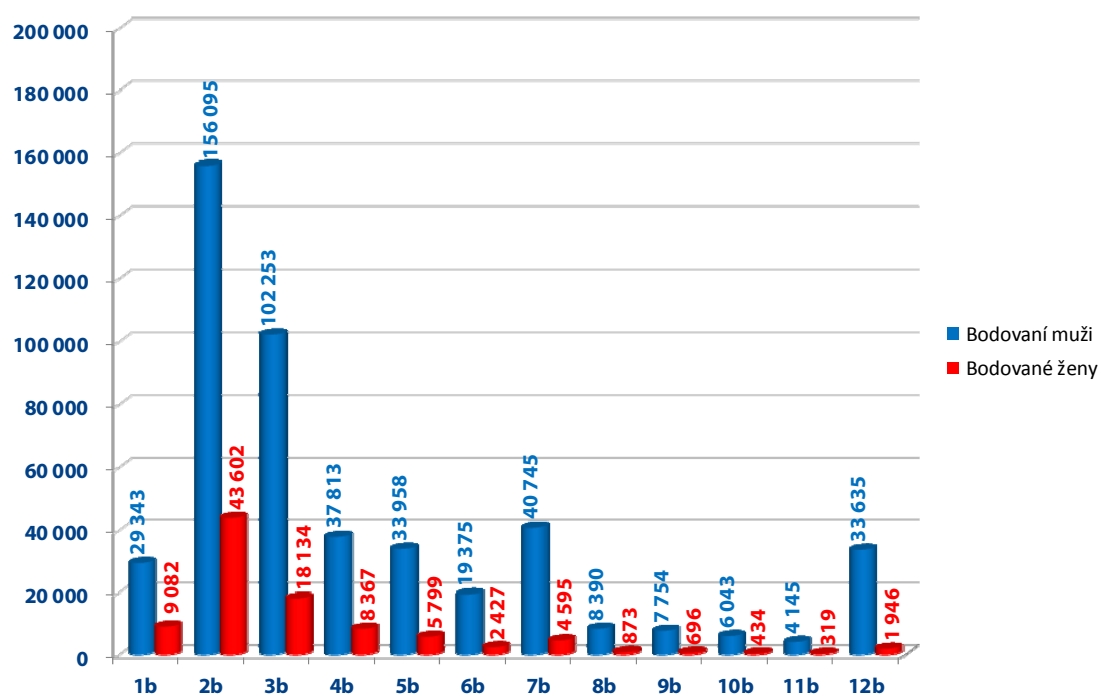
Příklad: řidičů s dvanácti body přibýlo nejvíce v Praze (62) a v Plzeňském kraji ubylo 14 řidičů s 12 body na svém kontě.

Na následujícím grafu je znázorněno složení bodovaných řidičů dle počtu bodů. Největší skupinu řidičů tvoří ti, kteří mají na svém kontě dva body, následuje je skupina se třemi body a na třetím místě je skupina řidičů s jedním bodem.

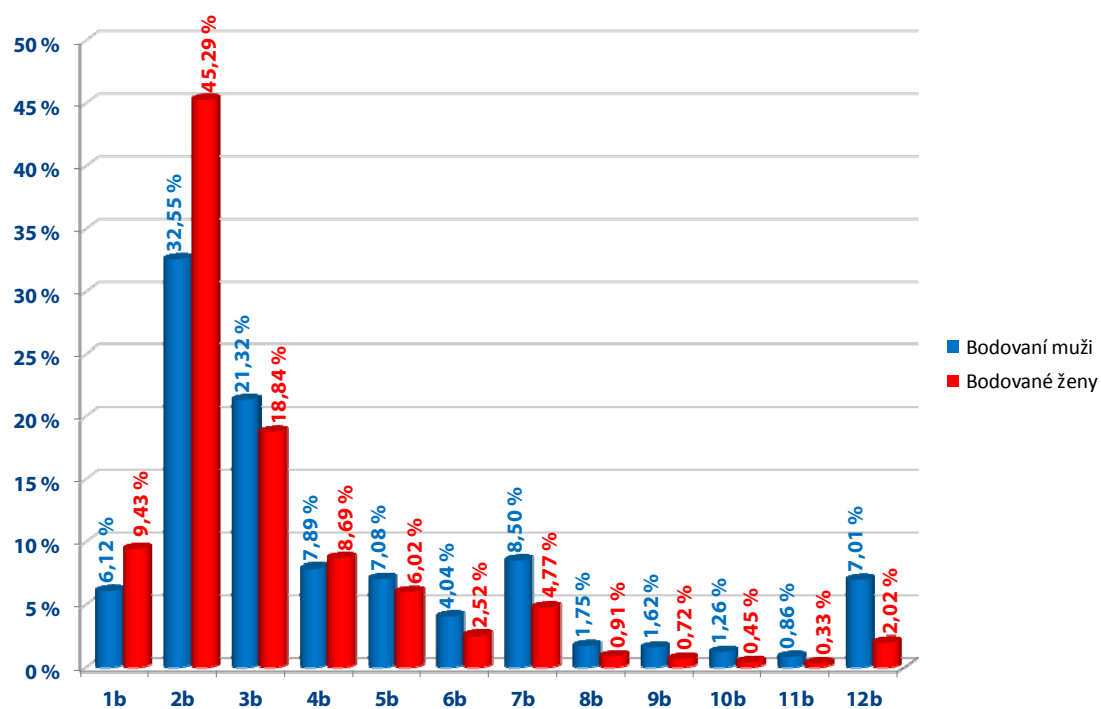


Graf 3 – složení bodovaných řidičů dle počtu bodů

Srovnání bodovaných řidičů dle pohlaví



Graf 4 – absolutní počty bodovaných řidičů – srovnání dle pohlaví



Graf 5 – přepočít bodovaných řidičů – relativní vyjádření vzhledem k celkovému počtu řidičů

Přehled bodovaných cizích státních příslušníků

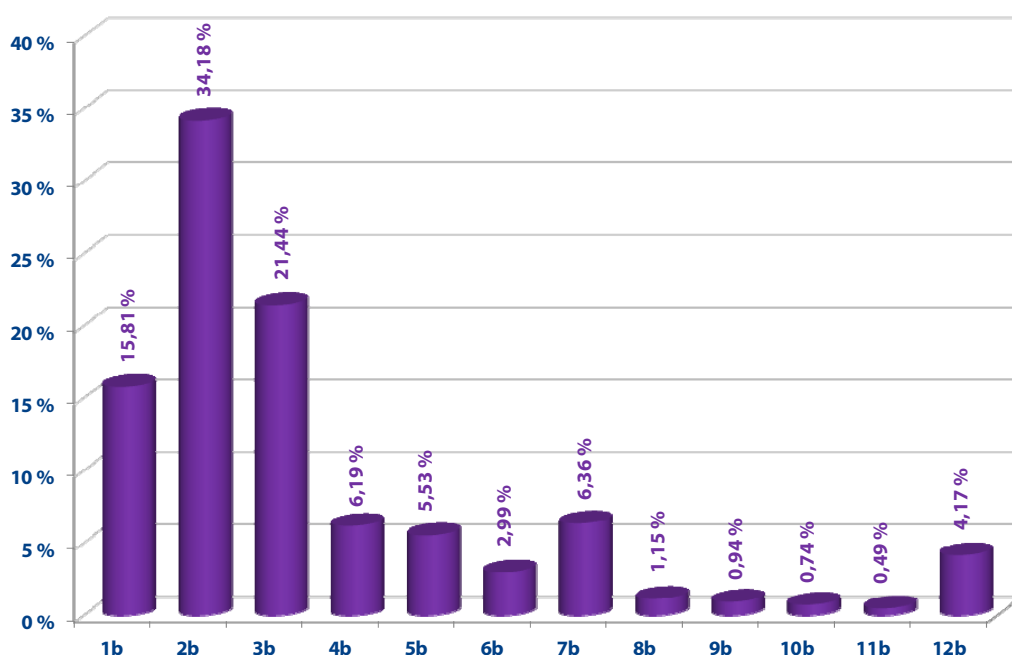
Body do bodového hodnocení řidičů se evidují nejen u občanů (řidičů) České republiky, ale i u cizích státních příslušníků.

Na základě výše uvedeného je v současné době evidováno 66 112 cizích státních příslušníků, kteří se dopustili přestupku (trestného činu) započítávaného do bodového hodnocení řidiče. Tento údaj vypovídá o tom, že se cizí státní příslušníci podílí na celkovém počtu bodovaných řidičů 16,7 %.

Tabulka 3 – přehled počtu bodovaných cizích státních příslušníků podle počtu bodů a krajů

ORP (kraj)	1b	2b	3b	4b	5b	6b	7b	8b	9b	10b	11b	12b	bodovaných řidičů	bodovaných řidičů / celkový počet řidičů
Hlavní město Praha	1 219	3 098	1 635	894	843	448	877	192	152	136	102	502	10 098	13,55 %
Jihočeský kraj (17 ORP)	221	780	551	124	123	56	164	29	24	15	13	89	2 189	6,10 %
Jihomoravský kraj (21 ORP)	539	3 848	3 040	503	471	212	441	71	78	50	34	278	9 565	14,32 %
Karlovarský kraj (7 ORP)	337	595	446	191	144	93	184	45	31	24	15	162	2 267	11,57 %
Královhradecký kraj (15 ORP)	173	843	481	147	125	49	146	18	21	16	7	73	2 099	8,06 %
Liberecký kraj (10 ORP)	100	516	314	143	85	41	145	19	17	19	11	109	1 519	6,46 %
Moravskoslezský kraj (22 ORP)	375	1 484	1 115	273	309	120	327	43	28	24	13	192	4 303	7,77 %
Olomoucký kraj (13 ORP)	104	1 017	521	93	132	50	116	13	20	10	6	76	2 158	6,65 %
Pardubický kraj (15 ORP)	69	424	330	60	67	32	118	11	14	7	6	74	1 212	4,97 %
Plzeňský kraj (15 ORP)	203	1 332	781	211	177	97	256	43	26	26	17	139	3 308	10,26 %
Středočeský kraj (26 ORP)	361	1 877	1 121	471	353	171	604	85	79	59	24	389	5 594	7,28 %
Ústecký kraj (16 ORP)	267	1 811	877	270	222	107	266	42	41	38	29	216	4 186	8,30 %
Vysočina (15 ORP)	142	990	964	107	153	59	86	14	20	6	12	61	2 614	10,08 %
Zlínský kraj (13 ORP)	143	995	797	120	190	77	146	21	24	17	5	74	2 609	8,19 %
Česká republika	4 253	19 610	12 973	3 607	3 394	1 612	3 876	646	575	447	294	2 434	53 721	9,33 %

Výrazně nadprůměrný údaj poměru bodovaných cizích státních příslušníků (v porovnání s počtem bodovaných řidičů celkem) lze zaznamenat v Karlovarském kraji (11,57 %), který je způsoben zejména vyšší četností osob (řidičů) Spolkové republiky Německo. Naopak nejnižší podíl cizích státních příslušníků vůči všem bodovaným řidičům je patrný v Pardubickém kraji (4,97 %).

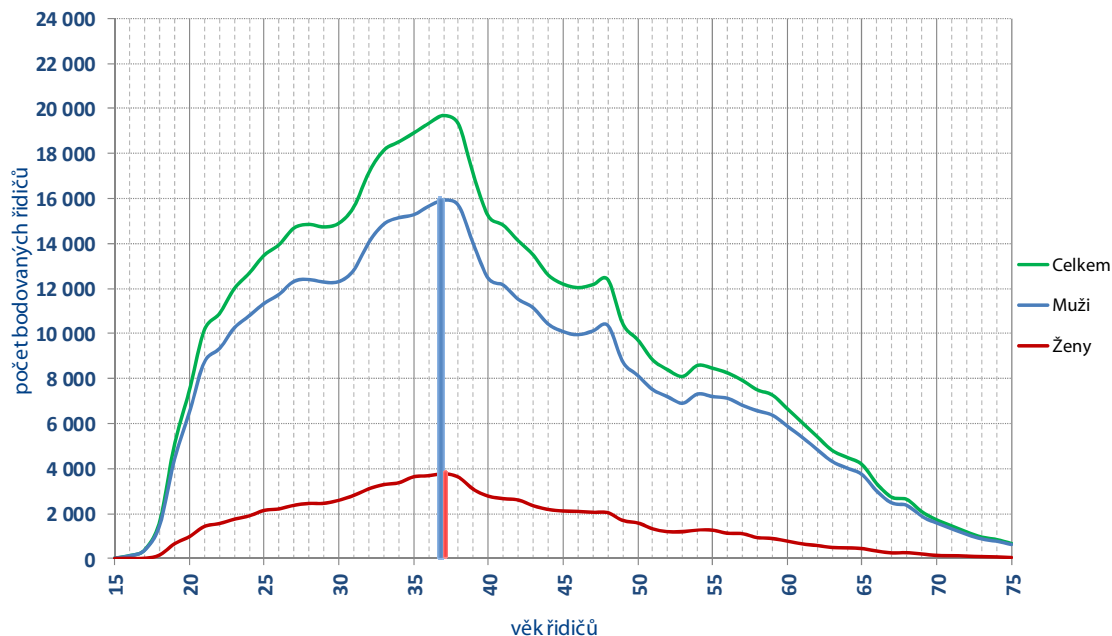


Graf 6 – srovnání stavů bodových kont cizích státních příslušníků

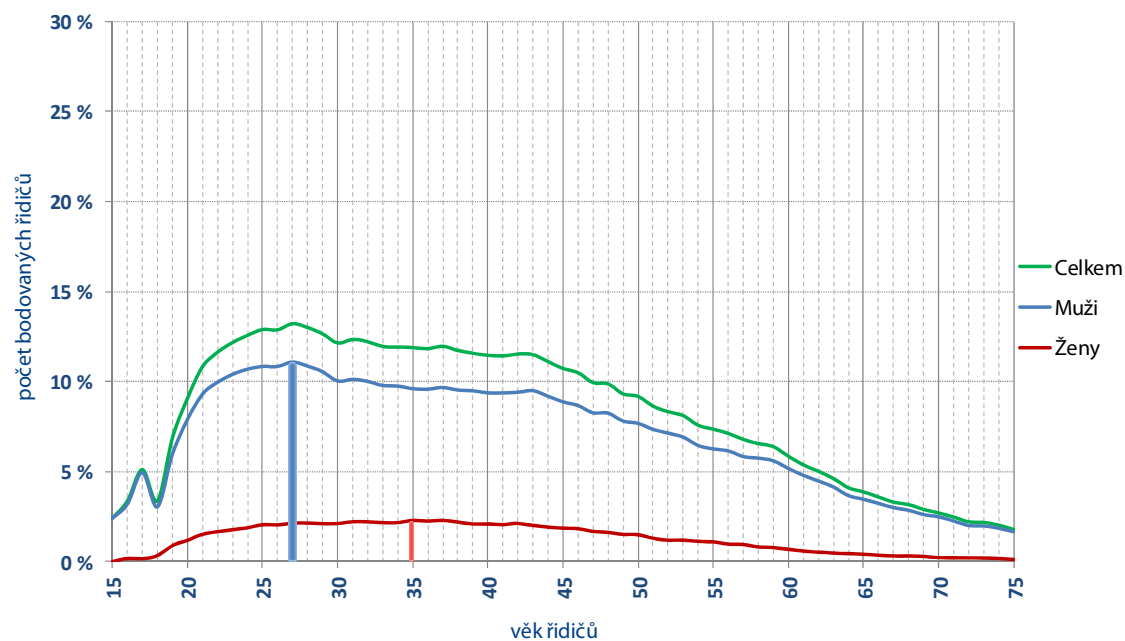
Rozložení počtu bodů cizích státních příslušníků odpovídá rozložení všech bodovaných řidičů. Nejvíce cizích státních příslušníků má na svém kontě 2 body, dále 3, 4 a poté 7 bodů.

Bodování řidičů podle věku

Největší skupinu bodovaných řidičů (skutečný počet) tvoří řidiči ve věku 37 let a to jak u mužů, tak u žen. Pokud vezmeme v úvahu počet řidičů, kteří dosáhli určitého věku, a k tomuto číslu vztáhneme počet bodovaných řidičů daného věku, tak v tomto případě můžeme konstatovat, že největší skupinu tvoří muži ve věku 27 let a ženy ve věku 35 let.



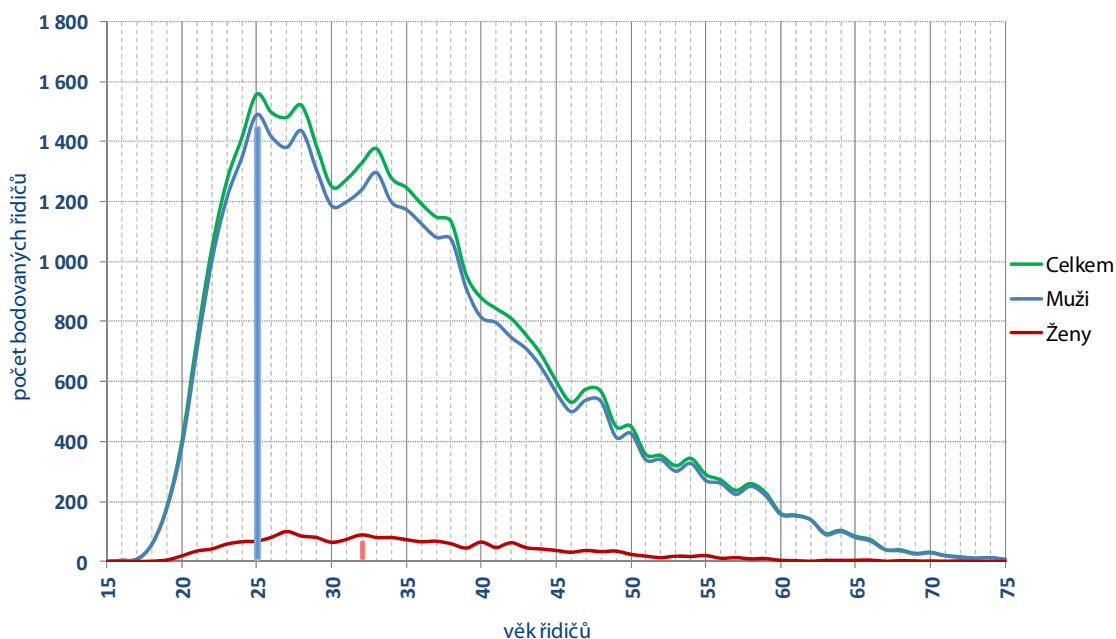
Graf 7 – absolutní počty bodovaných řidičů dle věku



Graf 8 – přepočet na počty řidičů v daném věku

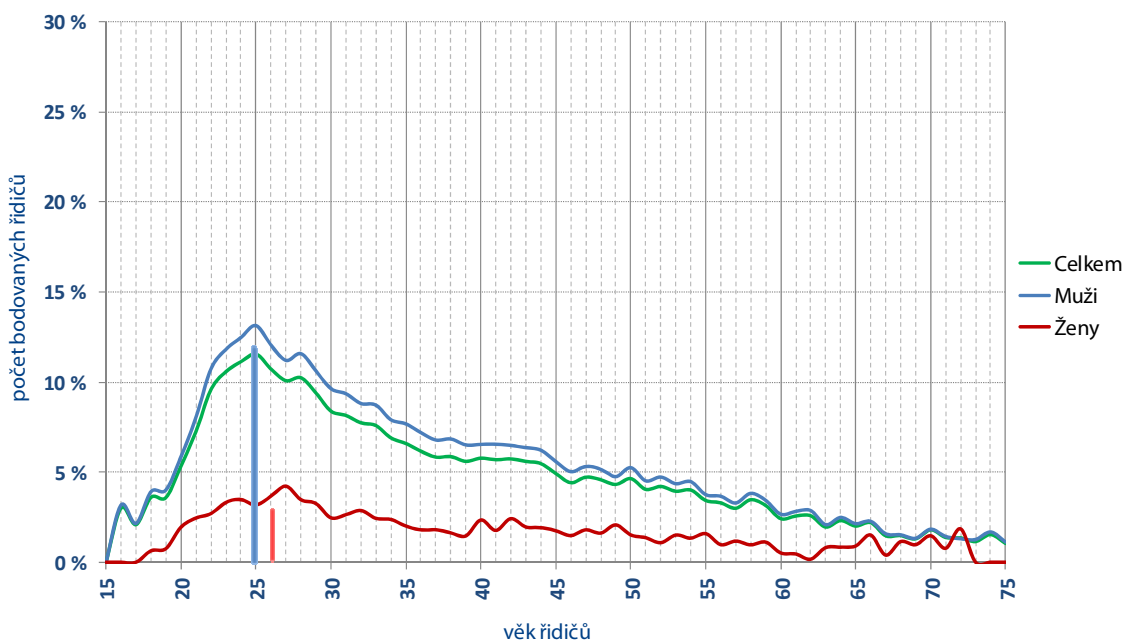
Dvanáctibodoví řidiči podle věku

Největší počet bodovaných řidičů, kteří mají na svém kontě 12 bodů, je ve věku 25 let. Nejvíce žen s dvanácti body je evidováno ve věku 32 let.



Graf 9 – celkové počty řidičů s dvanácti body dle věku

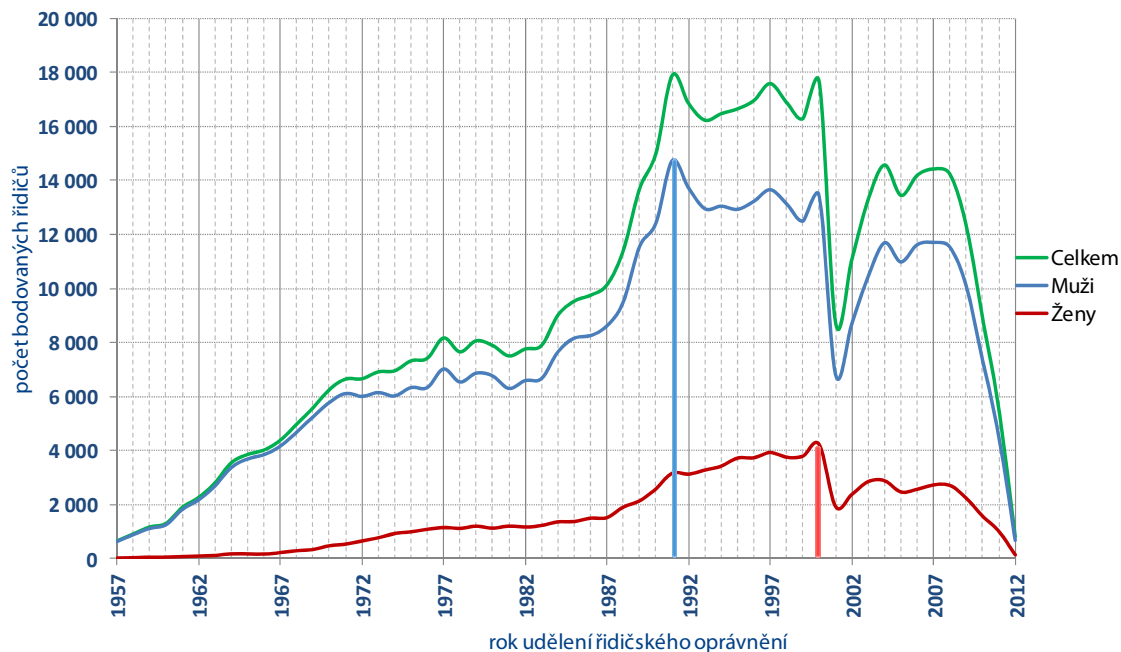
Největší skupinu řidičů s dvanácti body tvoří řidiči ve věku 25 let i v případě přepočtu na celkový počet bodovaných řidičů.



Graf 10 – podíl řidičů s dvanácti body na celkovém počtu bodovaných řidičů

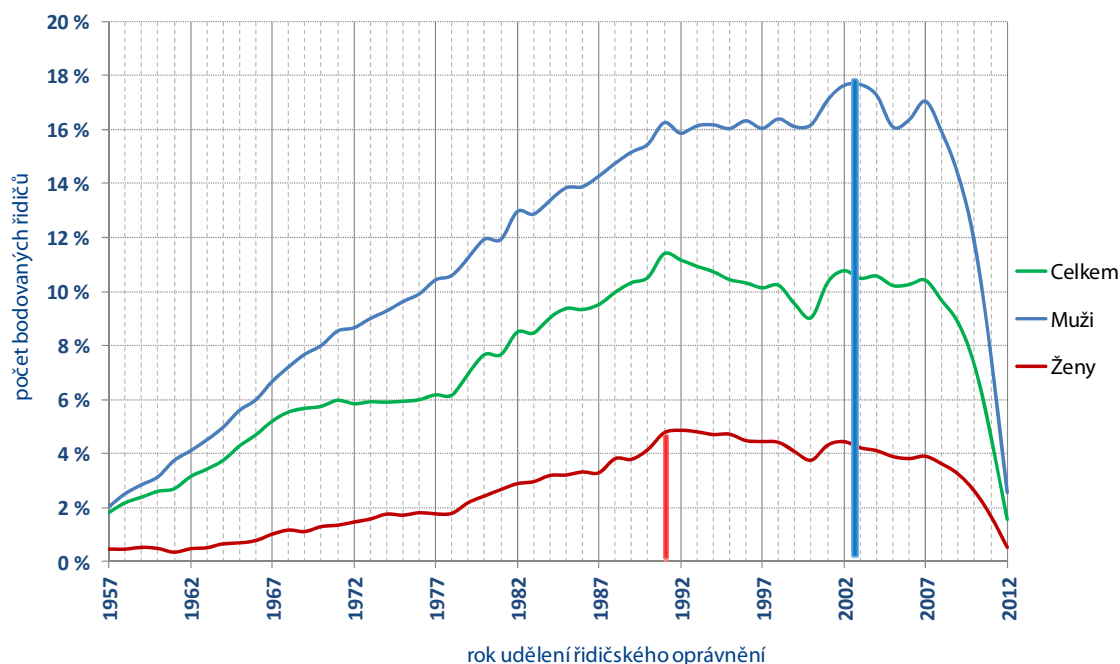
Bodovaní řidiči podle roku udělení řidičského oprávnění

Nejvíce bodovaných řidičů můžeme evidovat s rokem udělení řidičského oprávnění v roce 1991. Nejvíce bodovaných žen získalo řidičské oprávnění v roce 2000. Propad počtu bodovaných řidičů v roce 2001 je způsoben prudkým poklesem udělení nových řidičských oprávnění v roce 2001, kdy vstoupil v platnost nový silniční zákon.



Graf 11 – celkové počty bodovaných řidičů dle roku udělení řidičského oprávnění

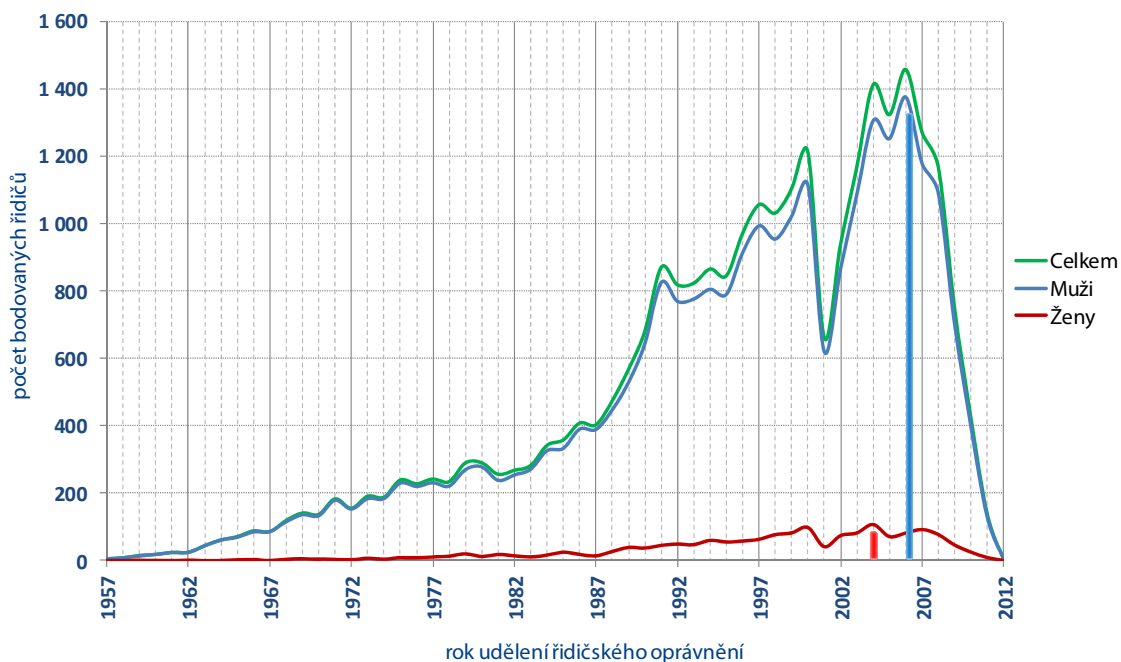
Největší skupinu bodovaných řidičů po přepočtu tvoří muži s rokem udělení řidičského oprávnění v roce 2003 a ženy s rokem udělení řidičského oprávnění v roce 1991.



Graf 12 – zastoupení bodovaných řidičů podle roku udělení řidičského oprávnění

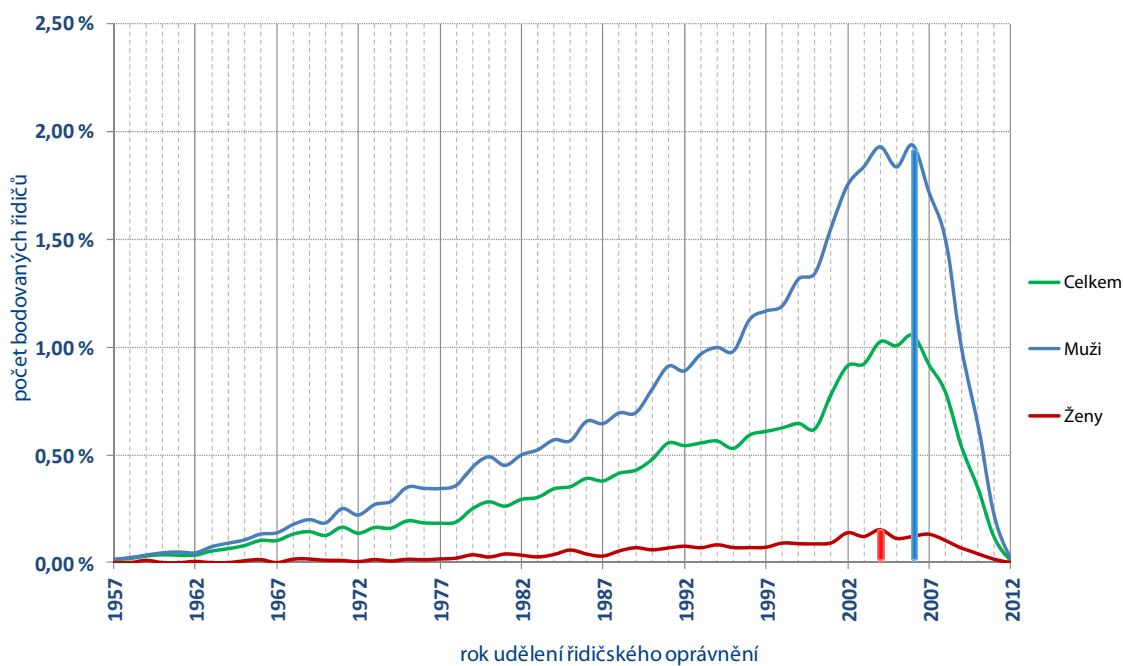
Dvanáctibodoví řidiči podle roku udělení řidičského oprávnění

Nejvíce dvanáctibodových řidičů je evidováno s rokem udělení řidičského oprávnění 2006. U žen tuto skupinu tvoří nejvíce řidiček s rokem udělení řidičského oprávnění 2004.



Graf 13 – celkové počty dvanáctibodových řidičů dle roku udělení řidičského oprávnění

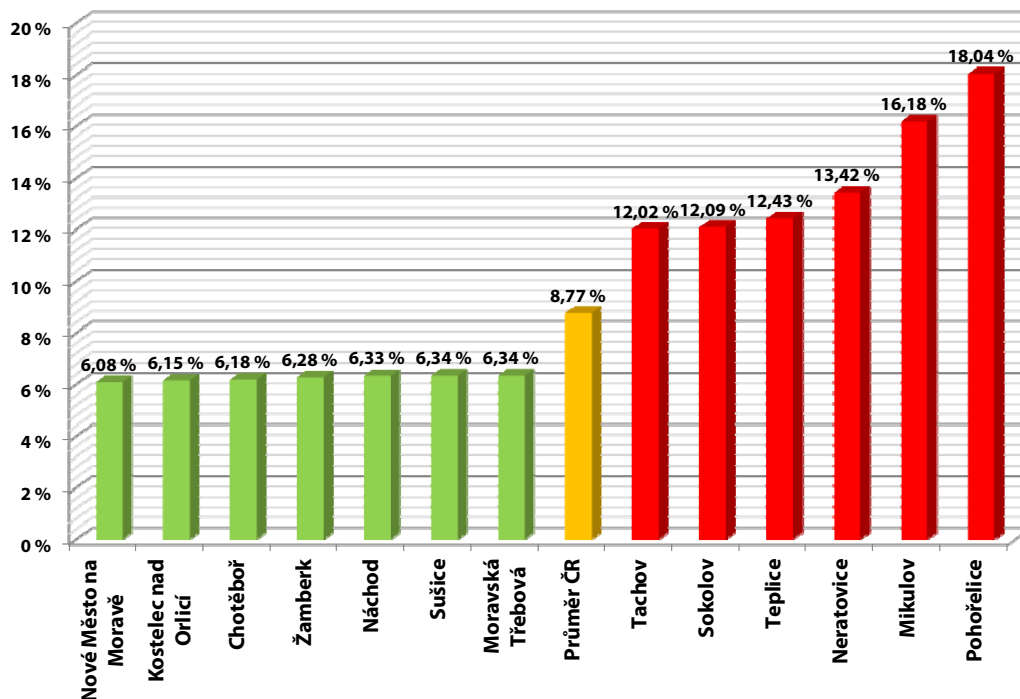
Při přepočtu na všechny registrované řidiče tvoří největší podíl dvanáctibodových řidičů ti, kterým bylo uděleno řidičské oprávnění v roce 2006.



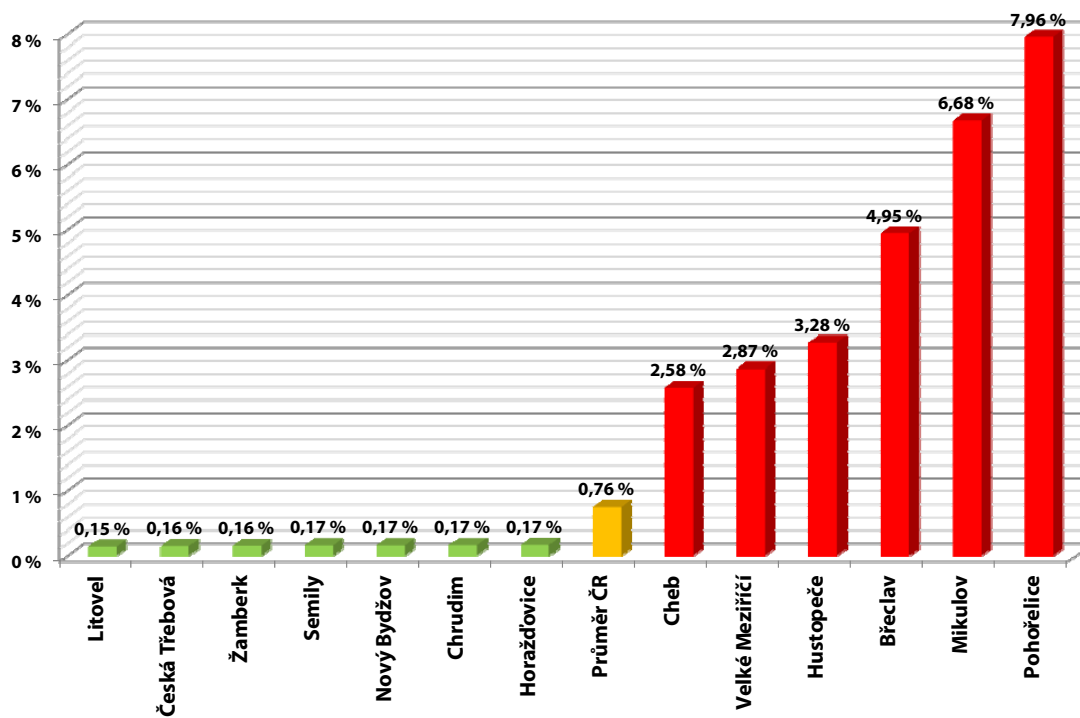
Graf 14 – zastoupení dvanáctibodových řidičů podle roku udělení řidičského oprávnění

Bodový systém z pohledu ORP

Mezi obecními úřady obcí s rozšířenou působností (ORP) eviduje Ministerstvo dopravy značné rozdíly mezi poměrem bodovaných a registrovaných řidičů. V následujících grafech jsou uvedeny ORP s nejnižším a nejvyšším podílem bodovaných řidičů. Uprostřed je uveden sloupec s aktuálním průměrem podílu bodovaných řidičů v ČR. Na spodním grafu je toto porovnání vztaženo k bodovaným cizím státním příslušníkům.

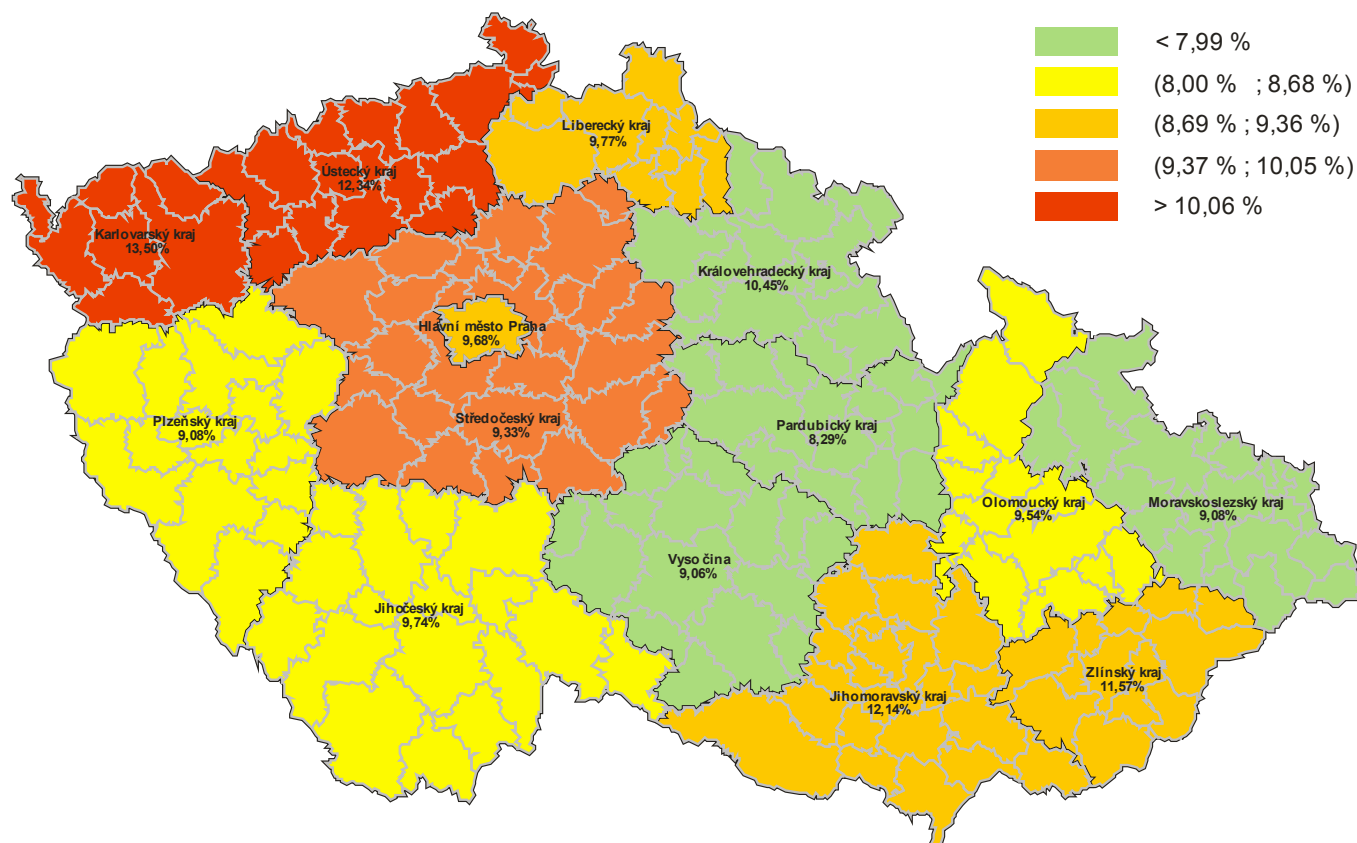


Graf 15 – poměr bodovaných a všech řidičů

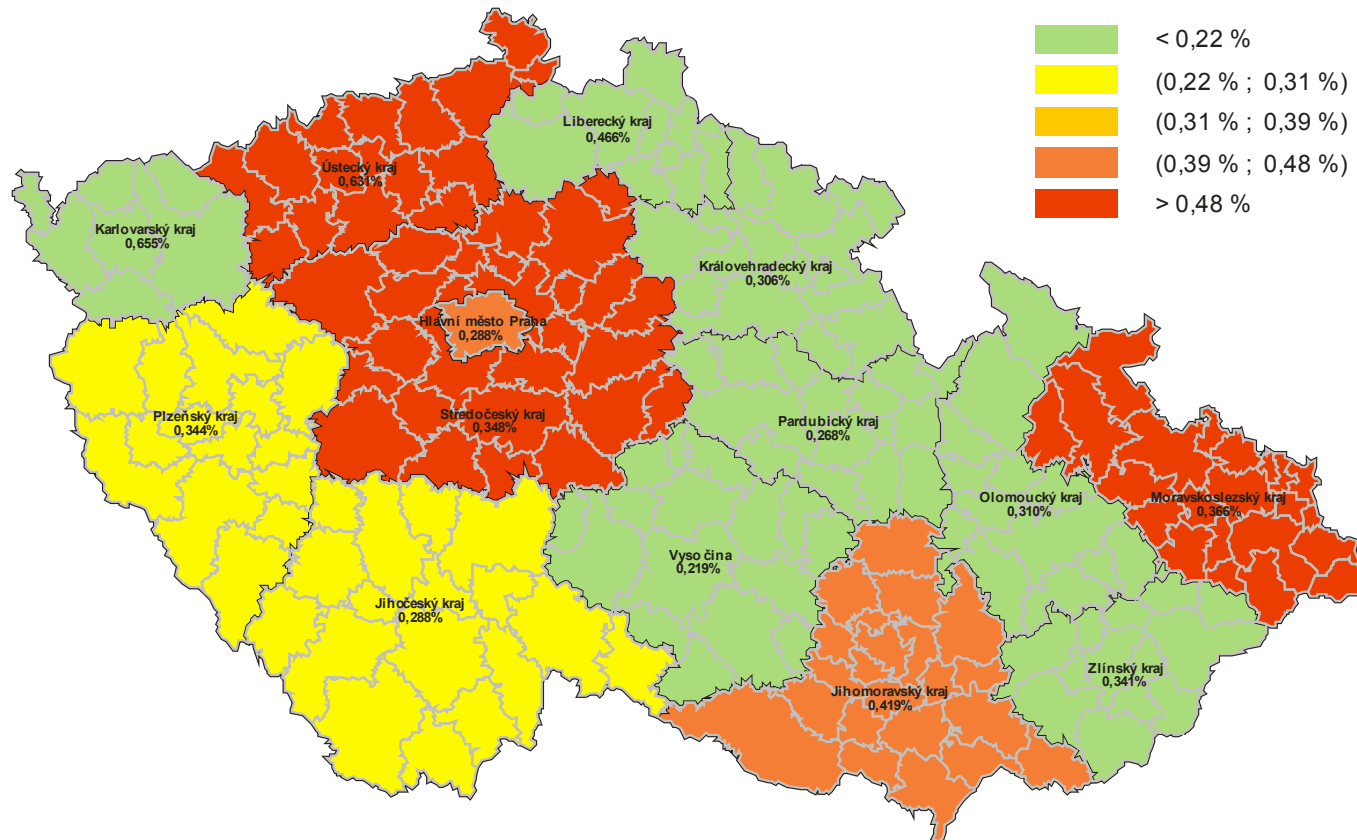


Graf 16 – poměr bodovaných cizinců a všech řidičů

Srovnání stavu bodového systému v krajích



Obrázek 2 – srovnání krajů dle poměru bodovaných řidičů ke všem registrovaným řidičům



Obrázek 3 – srovnání krajů dle poměru řidičů s dvanácti body a všech registrovaných řidičů

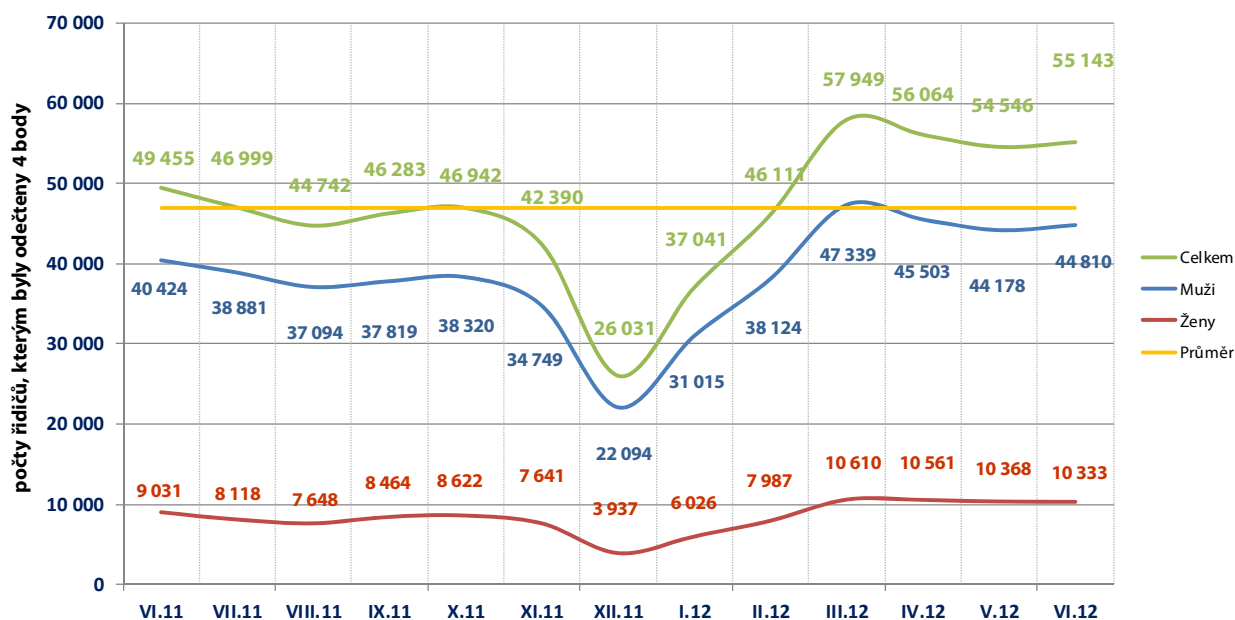
Odečítání 4 bodů

Podle § 123e odst. 1 písm. a) zákona č. 361/2000 Sb., řidiči, kterému nebyla ode dne uložení pokuty v blokovém řízení nebo nabytí právní moci rozhodnutí, na jehož základě mu byl v registru řidičů zaznamenán naposled stanovený počet bodů, pravomocně uložena sankce za přestupek nebo trest za trestný čin, spáchaný jednáním zařazeným do bodového hodnocení, po dobu 12 po sobě jdoucích kalendářních měsíců, se odečtou 4 body z celkového počtu dosažených bodů.

V České republice odečteny max. 4 body za posledních 13. měsíců celkem 568 682 řidičům.

Tabulka 4 – odečítání bodů v jednotlivých krajích za posledních 13 měsíců

Kraj	VI.11	VII.11	VIII.11	IX.11	X.11	XI.11	XII.11	I.12	II.12	III.12	IV.12	V.12	VI.12
Hlavní město Praha	6 421	5 693	5 496	6 253	5 652	5 266	3 730	4 564	5 596	6 802	7 127	7 107	7 537
Jihočeský kraj (17 ORP)	2 739	2 631	2 741	3 010	2 760	2 690	1 728	2 429	2 790	3 245	3 320	3 152	3 441
Jihomoravský kraj (21 ORP)	6 588	6 460	5 893	5 869	6 320	5 722	3 201	4 760	5 761	7 130	6 609	6 649	6 368
Karlovarský kraj (7 ORP)	1 988	2 056	1 572	1 383	1 613	1 308	821	1 324	1 793	2 152	2 048	2 028	2 076
Královhradecký kraj (15 ORP)	2 634	2 322	1 997	2 082	2 578	1 974	1 377	1 804	2 272	3 002	2 820	2 704	2 680
Liberecký kraj (10 ORP)	1 716	1 586	1 378	1 546	1 735	1 609	1 113	1 449	1 780	2 195	2 021	1 992	1 986
Moravskoslezský kraj (22 ORP)	5 248	5 183	4 930	4 418	4 660	4 316	2 410	3 089	4 174	5 414	5 290	5 078	4 949
Olomoucký kraj (13 ORP)	2 671	2 813	2 641	2 718	2 734	2 470	1 373	2 235	2 449	3 207	3 332	2 928	2 869
Pardubický kraj (15 ORP)	1 963	1 812	1 711	1 752	1 830	1 563	878	1 344	1 627	2 277	1 923	1 836	1 961
Plzeňský kraj (15 ORP)	2 520	2 277	2 187	2 092	2 208	2 238	1 374	1 906	2 631	3 177	3 206	2 782	2 945
Středočeský kraj (26 ORP)	5 145	5 120	5 119	5 549	5 504	5 098	3 264	5 070	6 436	7 981	7 621	7 741	8 010
Ústecký kraj (16 ORP)	4 730	4 223	4 008	4 176	4 147	3 710	2 224	2 900	3 705	4 648	4 499	4 399	4 654
Vysočina (15 ORP)	2 186	2 148	2 309	2 479	2 235	1 919	1 167	1 838	2 238	2 957	2 860	2 824	2 584
Zlínský kraj (13 ORP)	2 906	2 675	2 760	2 956	2 966	2 507	1 371	2 329	2 859	3 762	3 388	3 326	3 083
Česká republika	49 455	46 999	44 742	46 283	46 942	42 390	26 031	37 041	46 111	57 949	56 064	54 546	55 143

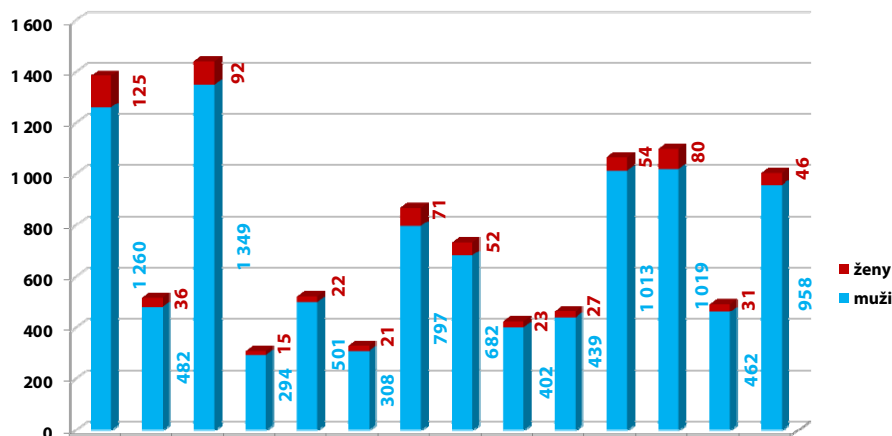


Graf 17 – průběh odečtů 4 bodů za posledních 13 měsíců

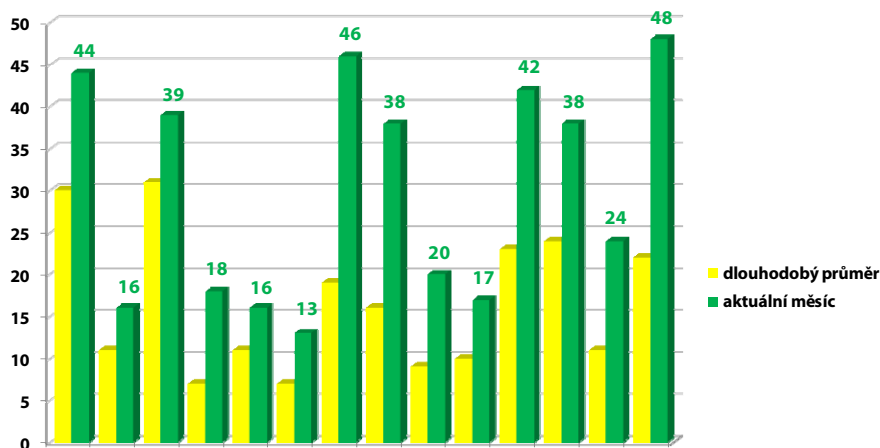
Odečítání 3 bodů – školení bezpečné jízdy

Od 1. 9. 2008 je možné absolvovat tzv. „školení bezpečné jízdy“, což je dobrovolné školení pro řidiče, kteří mají na svém bodovém kontě zaznamenány body. Školení se mohou zúčastnit řidiči, kteří nemají ke dni podání žádosti o účast na školení v registru řidičů zaznamenáno více než 10 bodů za porušení právních předpisů, ohodnocených méně než šesti body za jeden přestupek. Více informací o odečtu 3 bodů je obsahem ustanovení v § 123e, zákona 361/2000 Sb., o provozu na pozemních komunikacích a o změnách některých zákonů (zákon o silničním provozu).

V období 1. 6. 2012– 30. 6. 2012 podalo obecním úřadům obcí s rozšířenou působností žádost na základě potvrzení o ukončeném školení bezpečné jízdy celkem 10 646 řidičů, kterým následně vznikl nárok na odečet 3 bodů (jedná se o předběžná data, jelikož záznam o odečtení bodů se provádí ke dni ukončení školení ve středisku bezpečné jízdy a nikoli ke dni podání žádosti).



Graf 18 – celkový počet proškolených řidičů v jednotlivých krajích od 09/2008

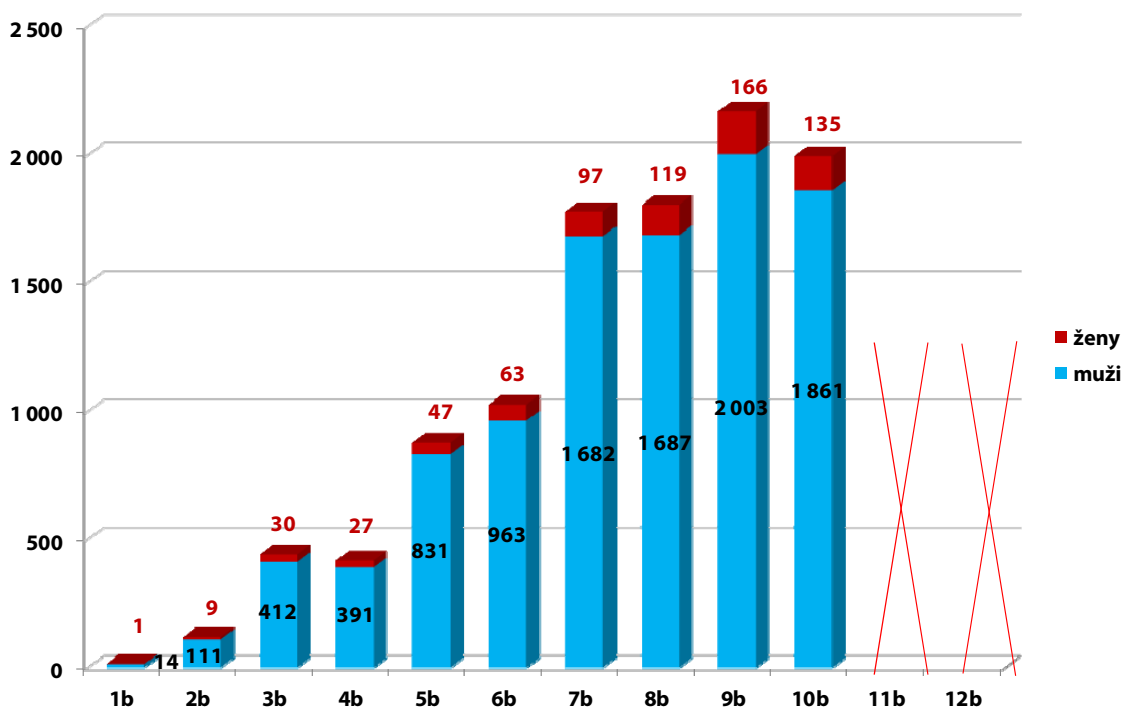


Graf 19 – porovnání aktuálního počtu proškolených řidičů s dlouhodobým průměrem

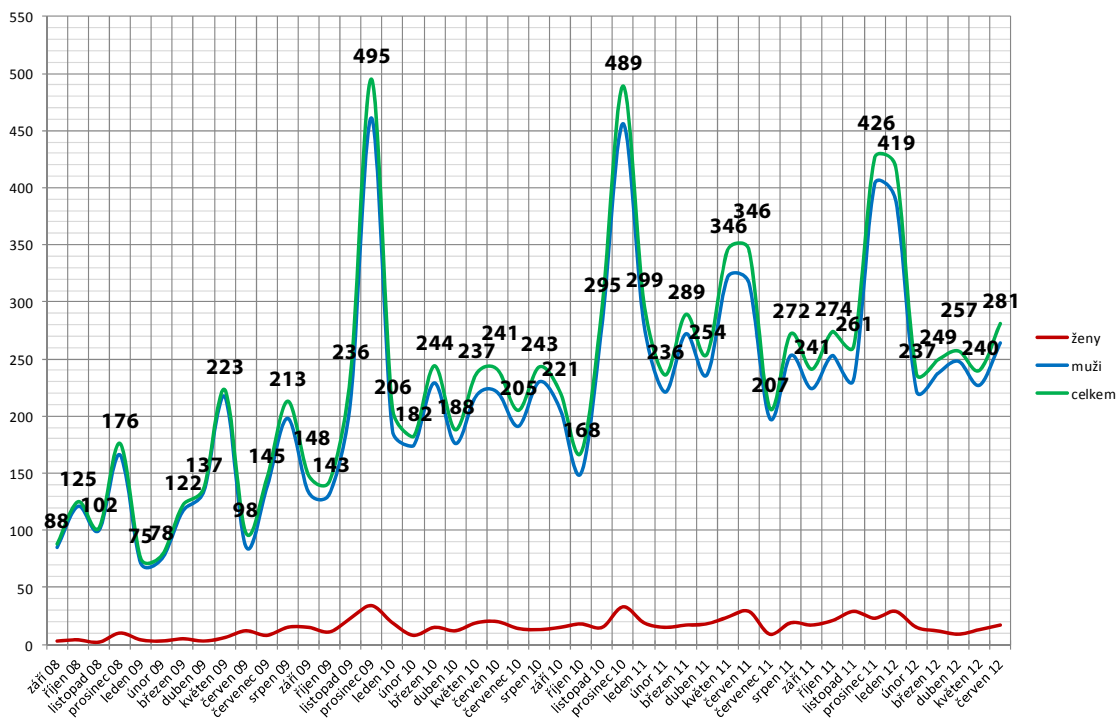
Graf 19 je sestaven pro snadné porovnání zájmu o školení ve srovnání s dlouhodobým průměrem. Ve všech krajích dochází v porovnání s dlouhodobým průměrem k většímu zájmu o proškolení a následný odečet 3 bodů.

Odečítání 3 bodů – školení bezpečné jízdy

Graf 20 zobrazuje počty řidičů, kteří absolvovali školení bezpečné jízdy s následným odečtem bodů dle stavu bodového konta před absolvováním školení. Hodnoty ukazují i zájem řidičů, kteří mají na svém kontě méně než 3 body a přesto se přihlásí na školení bezpečné jízdy a následně požádají o odečet 3 bodů. Celkem tak již učinilo 135 řidičů.

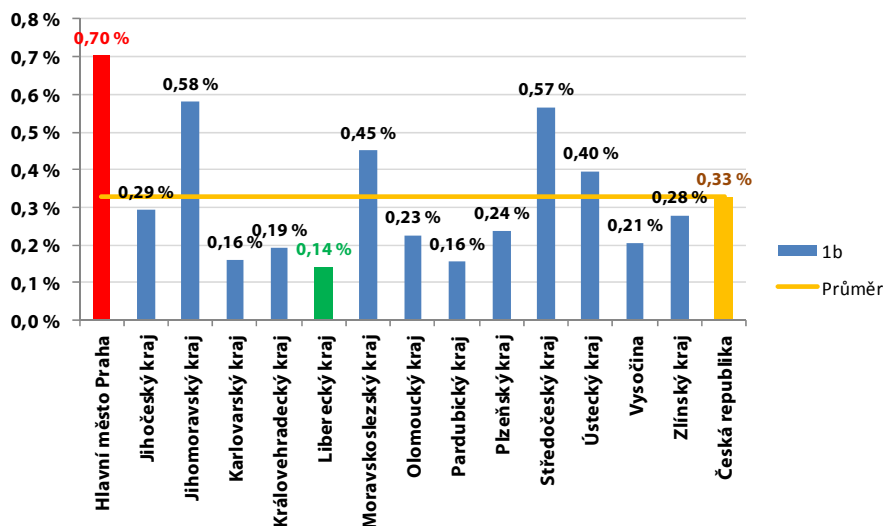


Graf 20 – počty proškolených řidičů dle stavu bodového konta před školením

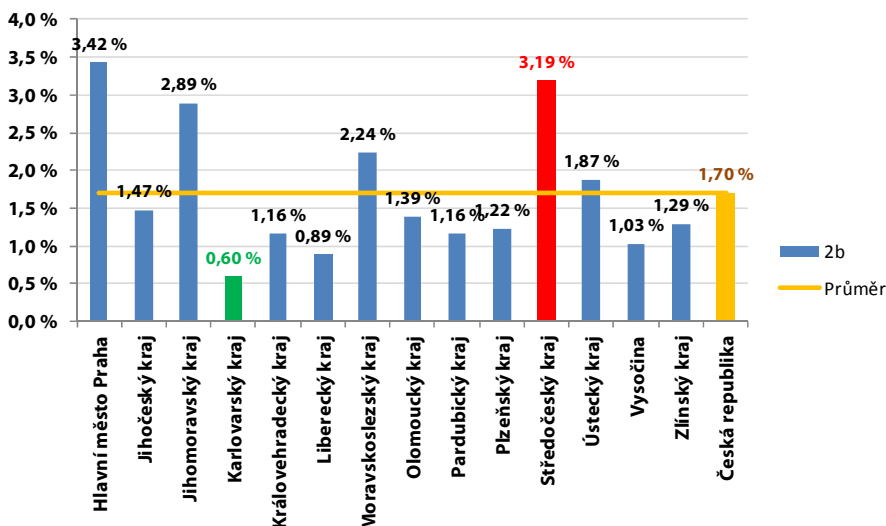


Graf 21 – vývoj počtu řidičů s odečtenými třemi body

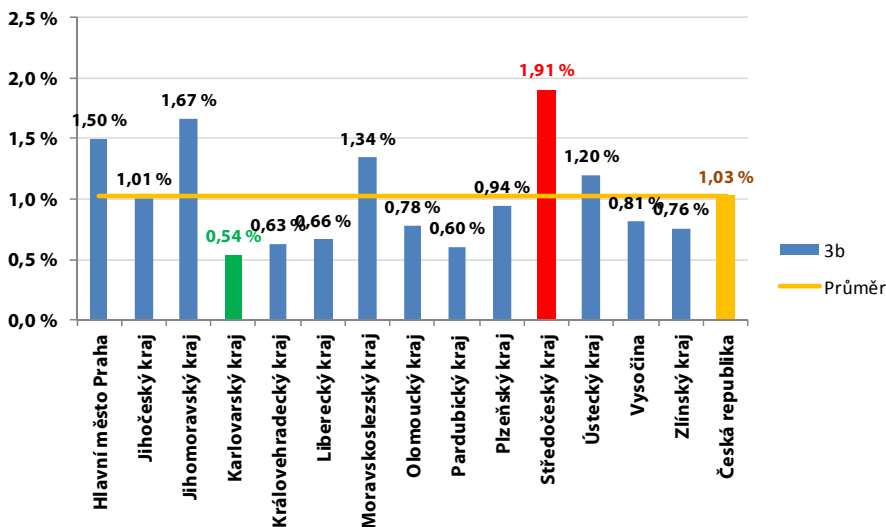
Krajské složení bodovaných řidičů podle počtu bodů (1–3 body)



Graf 22 – zastoupení řidičů s jedním bodem

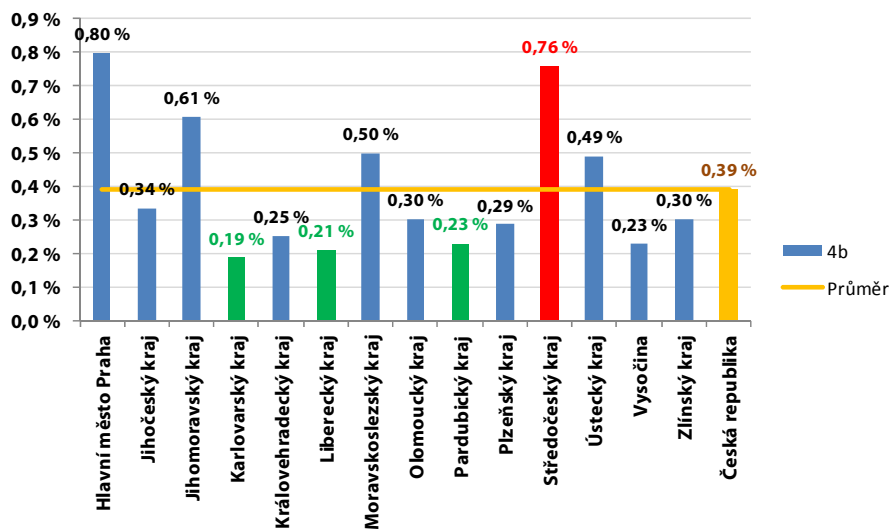


Graf 23 – zastoupení řidičů se dvěma body

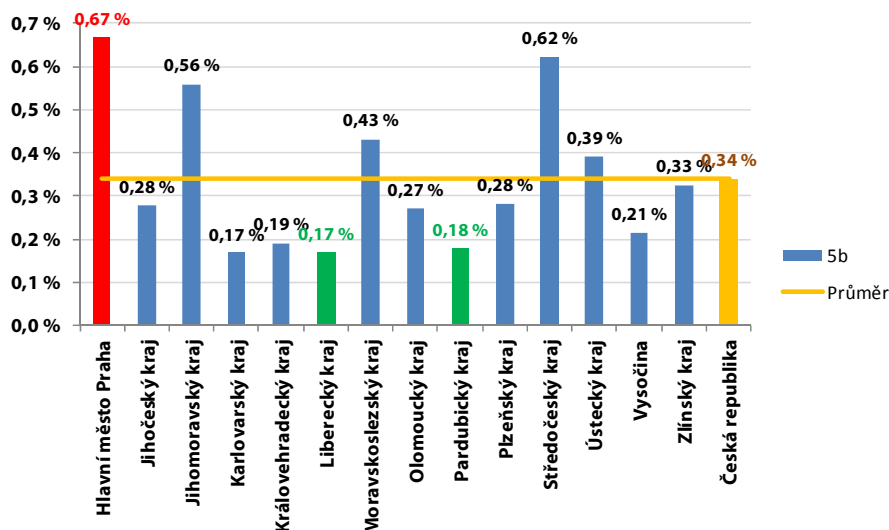


Graf 24 – zastoupení řidičů se třemi body

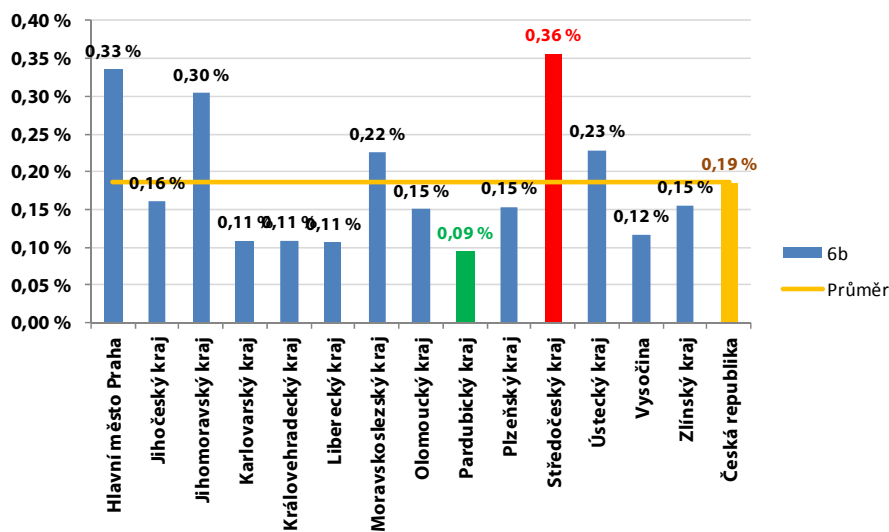
Krajské složení bodovaných řidičů podle počtu bodů (4–6 bodů)



Graf 25 – zastoupení řidičů se čtyřmi body

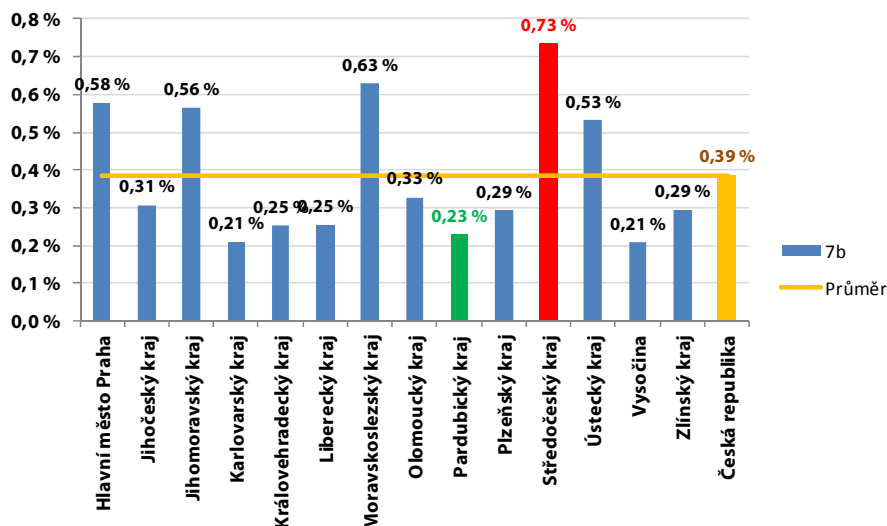


Graf 26 – zastoupení řidičů s pěti body

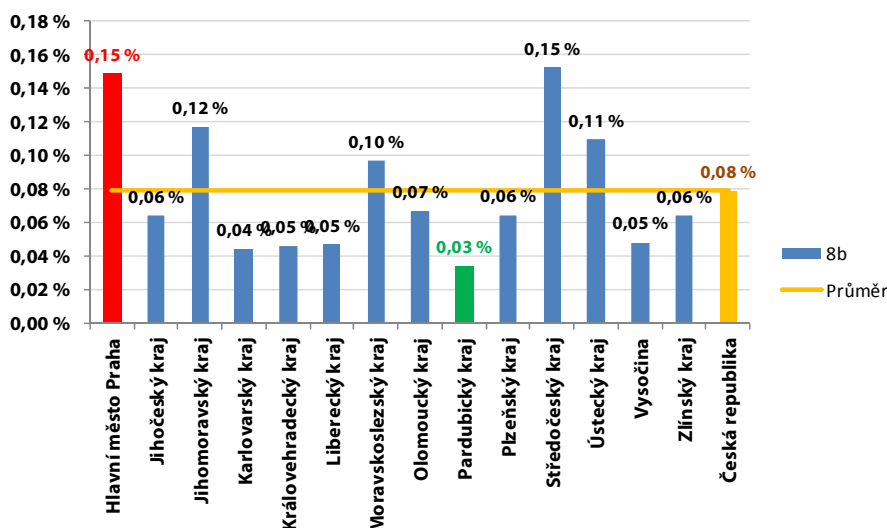


Graf 27 – zastoupení řidičů se šesti body

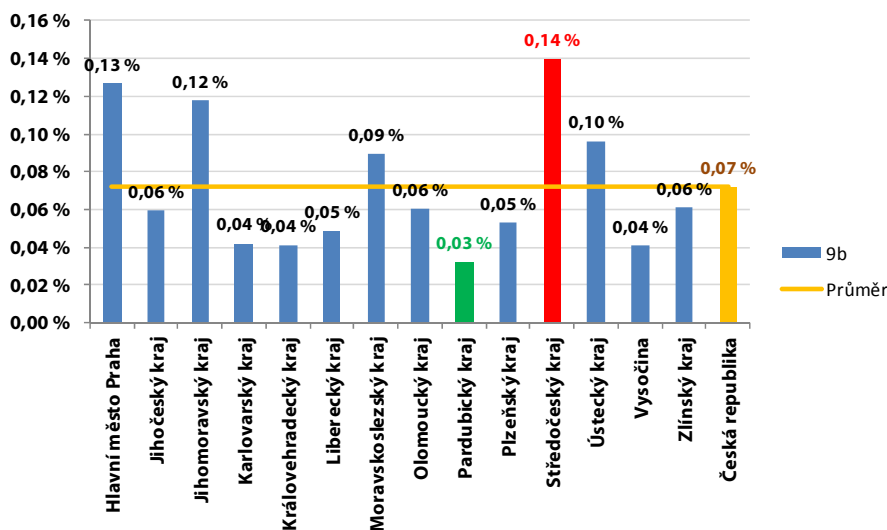
Krajské složení bodovaných řidičů podle počtu bodů (7–9 bodů)



Graf 28 – zastoupení řidičů se sedmi body

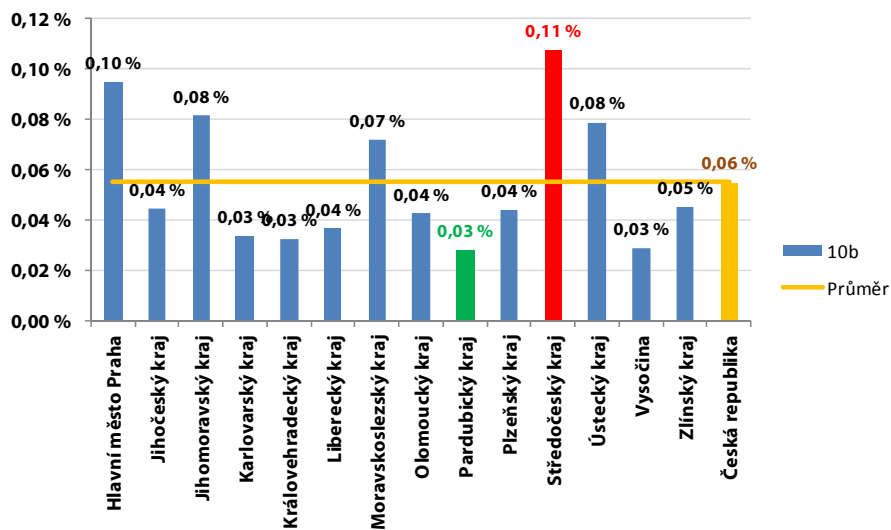


Graf 29 – zastoupení řidičů s osmi body

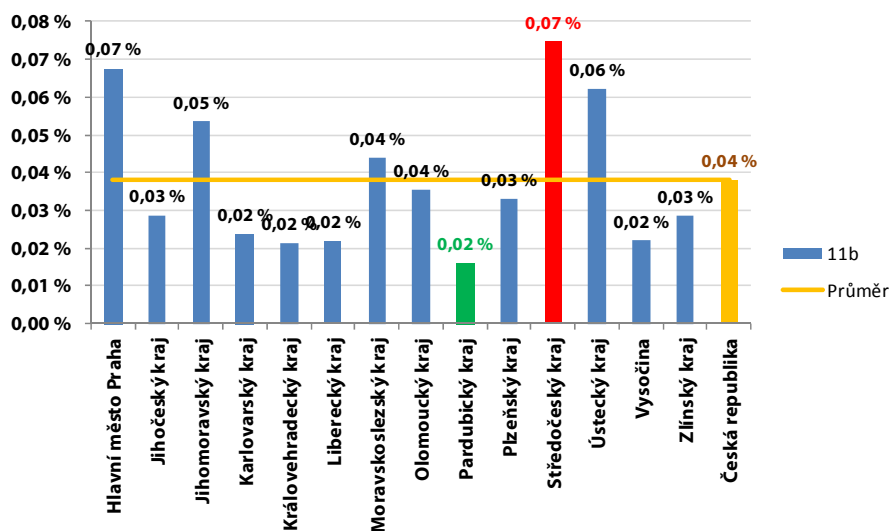


Graf 30 – zastoupení řidičů s devíti body

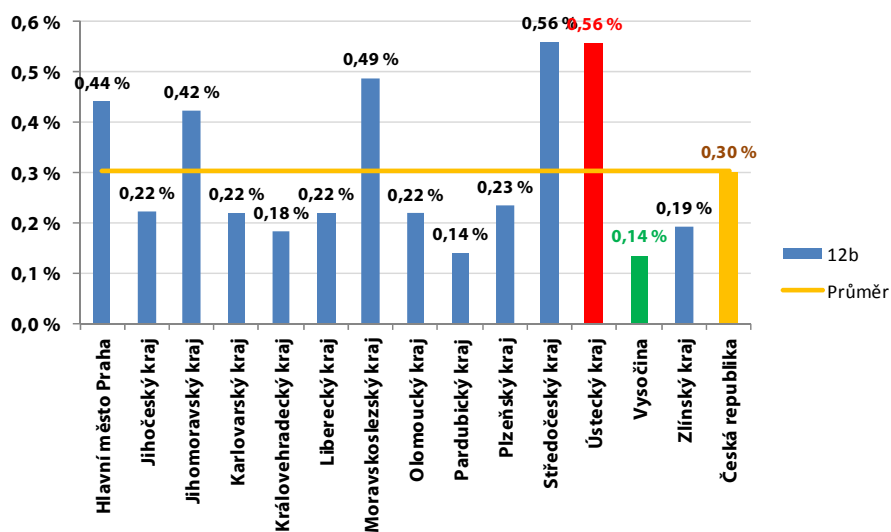
Krajské složení bodovaných řidičů podle počtu bodů (10–12 bodů)



Graf 31 – zastoupení řidičů s deseti body



Graf 32 – zastoupení řidičů s jedenácti body



Graf 33 – zastoupení řidičů s dvanácti body

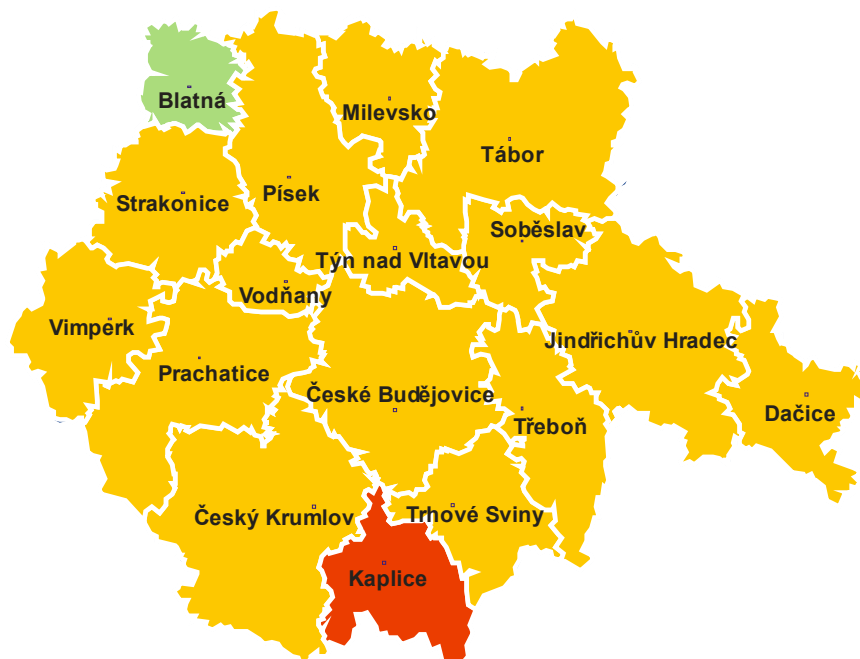
Detailní přehledy bodovaných řidičů

Tabulka 5 – detailní přehled bodovaných řidičů v kraji Hlavní město Praha

ORP (kraj)	1b	2b	3b	4b	5b	6b	7b	8b	9b	10b	11b	12b	poměr bodovaných řidičů
Hlavní město Praha	5 893	28 716	12 591	6 710	5 590	2 809	4 840	1 249	1 063	798	567	3 695	8,89 %

Tabulka 6 – detailní přehled bodovaných řidičů v Jihočeském kraji

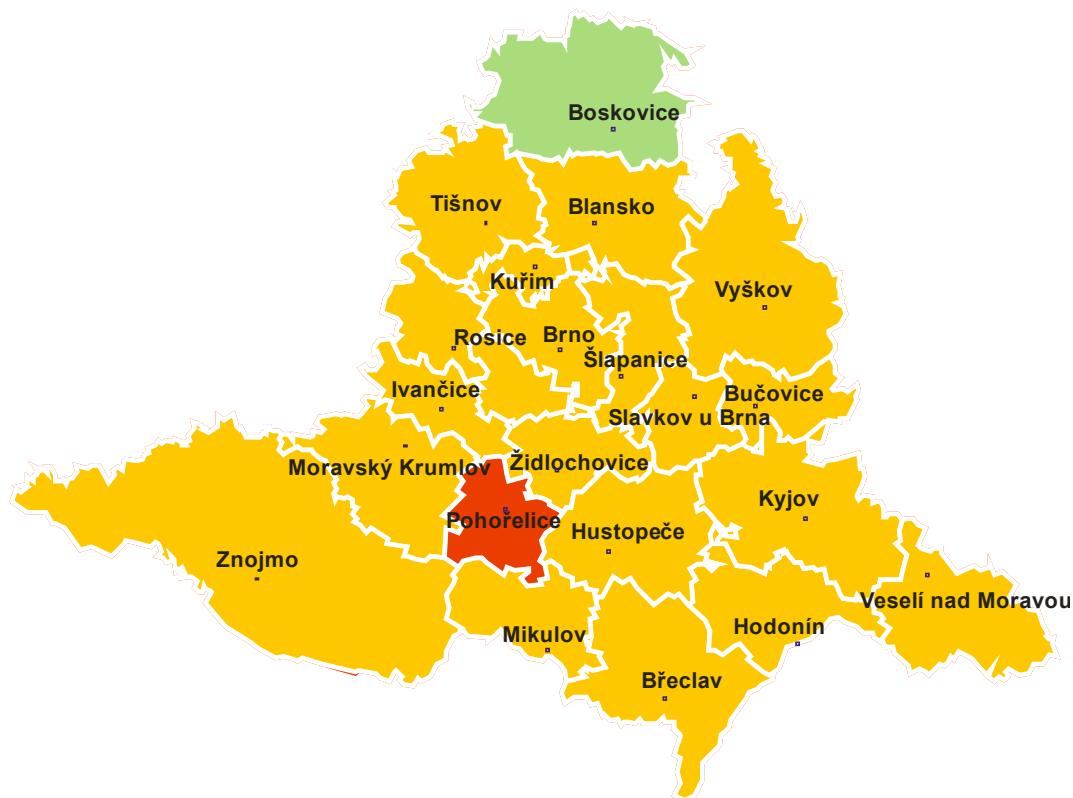
ORP (kraj)	1b	2b	3b	4b	5b	6b	7b	8b	9b	10b	11b	12b	poměr bodovaných řidičů
Blatná	23	152	158	35	29	27	38	4	5	4	2	28	4,89 %
České Budějovice	936	3 257	2 247	801	690	380	634	187	145	108	77	489	9,52 %
Český Krumlov	182	770	549	216	137	85	202	30	28	24	14	151	9,18 %
Dačice	61	288	232	65	73	33	72	6	10	9	3	38	6,95 %
Jindřichův Hradec	162	993	623	236	202	129	213	41	45	28	21	185	8,98 %
Kaplice	50	403	307	90	67	40	89	18	17	17	7	82	9,81 %
Milevsko	35	343	159	58	60	28	76	4	7	8	5	31	6,51 %
Písek	139	1 105	758	214	228	102	189	46	40	27	15	119	8,81 %
Prachatice	115	562	440	141	89	64	153	26	21	26	9	118	8,21 %
Soběslav	92	393	366	95	83	41	70	16	14	9	8	63	8,72 %
Strakonice	114	769	648	183	148	99	145	33	27	24	27	137	7,92 %
Tábor	208	1 666	899	361	260	151	321	51	68	43	22	167	8,00 %
Trhové Sviny	78	293	226	61	49	31	85	12	10	9	9	52	7,56 %
Třeboň	95	510	277	105	71	41	125	29	32	15	8	90	8,52 %
Týn nad Vltavou	49	331	139	57	51	15	65	9	5	7	3	46	8,64 %
Vimperk	94	326	222	57	57	41	52	19	10	9	6	47	8,23 %
Vodňany	27	200	205	47	36	35	44	8	12	5	5	28	8,77 %
Jihočeský kraj	2 460	12 361	8 455	2 822	2 330	1 342	2 573	539	496	372	241	1 871	8,56 %



Obrázek 4 – Jihočeský kraj – ORP s nejnižším a nejvyšším poměrem bodovaných řidičů

Tabulka 7 – detailní přehled bodovaných řidičů v Jihomoravském kraji

ORP (kraj)	1b	2b	3b	4b	5b	6b	7b	8b	9b	10b	11b	12b	poměr bodovaných řidičů
Blansko	193	884	491	192	175	113	217	33	49	28	18	146	7,38%
Boskovice	143	712	521	141	118	84	194	27	28	27	13	112	6,82%
Brno	1 931	7 755	3 989	1 875	1 836	933	1 495	363	368	255	172	1 441	9,87%
Břeclav	254	1 421	1 494	297	241	157	263	49	43	31	15	165	11,79%
Bučovice	60	319	207	58	58	35	71	20	14	10	9	47	9,49%
Hodonín	205	1 064	679	259	229	130	294	47	47	31	28	194	8,22%
Hustopeče	177	792	573	179	142	69	129	26	28	14	10	106	10,14%
Ivančice	76	480	252	107	107	56	93	19	32	13	10	68	8,95%
Kuřim	82	417	204	103	81	41	84	15	19	19	3	59	8,62%
Kyjov	146	843	517	206	170	98	232	42	40	31	25	126	7,16%
Mikulov	95	976	360	106	103	44	95	16	23	14	9	66	16,18%
Moravský Krumlov	77	490	197	91	62	42	81	20	16	9	6	64	8,07%
Pohořelice	91	532	470	65	82	33	65	11	17	10	6	42	18,04%
Rosice	93	528	381	100	74	57	96	21	18	19	5	71	9,63%
Slavkov u Brna	91	443	254	85	77	38	96	22	15	12	6	56	8,96%
Šlapanice	272	1 532	730	300	290	133	211	60	68	38	22	166	9,92%
Tišnov	94	497	262	102	87	37	100	16	16	11	9	51	6,89%
Veselí nad Moravou	96	642	369	125	139	66	192	24	18	21	16	72	7,19%
Vyškov	163	1 147	775	200	194	127	203	33	47	30	22	147	9,82%
Znojmo	379	2 078	921	368	264	188	397	78	56	38	27	252	8,96%
Židlochovice	139	676	337	151	159	66	117	39	25	23	18	99	10,23%
Jihomoravský kraj	4 857	24 228	13 983	5 110	4 688	2 547	4 725	981	987	684	449	3 550	9,36%



Obrázek 5 – Jihomoravský kraj – ORP s nejnižším a nejvyšším poměrem bodovaných řidičů

Tabulka 8 – detailní přehled bodovaných řidičů v Karlovarském kraji

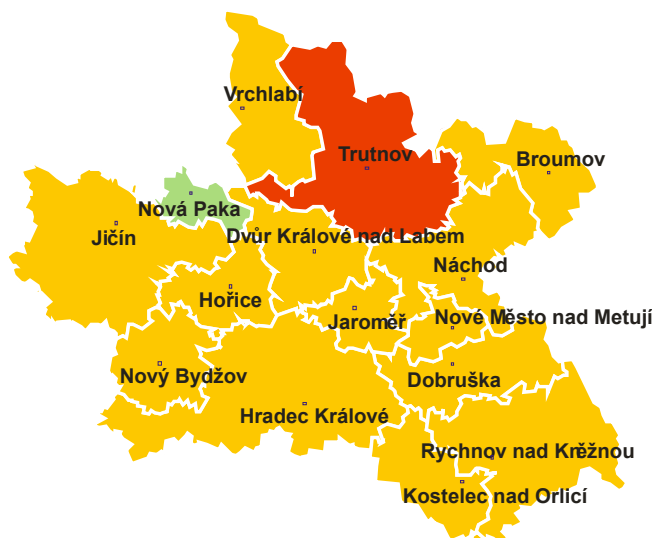
ORP (kraj)	1b	2b	3b	4b	5b	6b	7b	8b	9b	10b	11b	12b	poměr bodovaných řidičů
Karlovarský kraj (7 ORP)													
Aš	56	277	200	58	49	25	108	12	10	7	8	53	8,93 %
Cheb	365	791	677	247	255	114	288	37	39	41	33	271	10,52 %
Karlovy Vary	367	1 545	1 503	475	478	338	494	128	130	104	69	507	10,89 %
Kraslice	49	161	201	75	50	32	75	16	17	12	8	104	10,34 %
Mariánské Lázně	77	308	303	102	64	42	156	24	15	11	9	142	8,13 %
Ostrov	118	429	455	138	137	87	140	39	33	23	14	143	10,08 %
Sokolov	316	1 480	1 201	487	367	276	492	118	109	85	58	634	12,09 %
Karlovarský kraj	1 348	4 991	4 540	1 582	1 400	914	1 753	374	353	283	199	1 854	10,70 %



Obrázek 6 – Karlovarský kraj – ORP s nejnižším a nejvyšším poměrem bodovaných řidičů

Tabulka 9 – detailní přehled bodovaných řidičů v Královehradeckém kraji

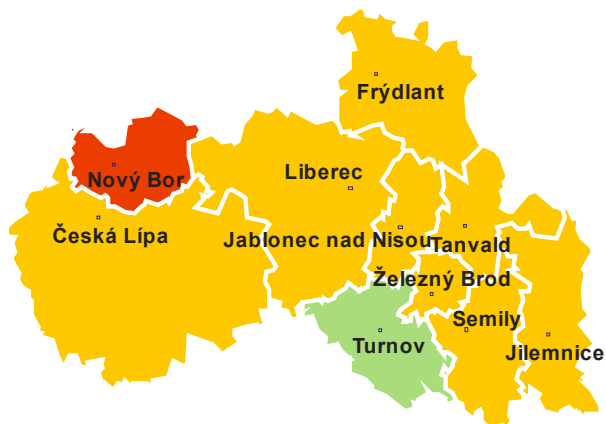
ORP (kraj)	1b	2b	3b	4b	5b	6b	7b	8b	9b	10b	11b	12b	poměr bodovaných řidičů
Královehradecký kraj (15 ORP)													
Broumov	35	289	150	66	35	14	83	12	15	11	7	64	8,08 %
Dobruška	50	367	184	74	51	24	66	15	3	9	4	41	6,63 %
Dvůr Králové nad Labem	60	529	335	109	78	45	108	17	15	17	6	96	7,92 %
Hořice	57	274	190	73	56	34	75	12	7	12	2	58	7,08 %
Hradec Králové	481	2 597	1 377	579	497	253	501	107	98	75	40	341	7,28 %
Jaroměř	35	326	189	76	61	27	86	9	14	12	8	58	7,53 %
Jičín	128	704	460	171	133	97	179	38	21	24	13	176	6,93 %
Kostelec nad Orlicí	47	371	202	77	60	30	102	14	16	9	3	50	6,15 %
Náchod	150	1 004	492	213	143	75	175	29	36	30	20	130	6,33 %
Nová Paka	22	185	91	35	28	18	47	8	5	3	3	36	5,55 %
Nové Město nad Metují	59	259	125	67	32	15	49	6	9	8	4	20	6,87 %
Nový Bydžov	44	235	151	68	49	36	58	16	12	7	8	46	6,36 %
Rychnov nad Kněžnou	70	568	334	122	73	48	171	22	20	16	11	82	6,93 %
Trutnov	278	1 461	678	283	211	142	282	54	50	26	31	233	9,36 %
Vrchlabí	99	534	297	118	94	46	127	27	23	16	19	109	8,48 %
Královehradecký kraj	1 615	9 703	5 255	2 131	1 601	904	2 109	386	344	275	179	1 540	7,32 %



Obrázek 7 – Královehradecký kraj – ORP s nejnižším a nejvyšším poměrem bodovaných řidičů

Tabulka 10 – detailní přehled bodovaných řidičů v Libereckém kraji

ORP (kraj)	1b	2b	3b	4b	5b	6b	7b	8b	9b	10b	11b	12b	poměr bodovaných řidičů	
Liberecký kraj (10ORP)	Česká Lípa	256	1 247	1 244	343	309	210	448	92	89	83	40	446	10,97 %
	Frydlant	76	224	381	107	65	54	134	28	30	19	15	120	9,17 %
	Jablonec nad Nisou	124	1 072	555	246	171	98	236	43	49	33	28	243	8,69 %
	Jilemnice	53	491	221	71	60	30	128	19	15	15	2	69	7,97 %
	Liberec	415	2 062	1 743	531	414	269	571	119	118	88	59	537	8,19 %
	Nový Bor	55	454	473	125	108	84	178	29	32	22	13	148	11,16 %
	Semily	45	483	238	84	66	41	129	11	17	6	8	56	6,98 %
	Tanvald	52	502	289	94	78	41	131	24	22	18	11	111	10,98 %
	Turnov	79	602	282	122	83	43	128	19	24	18	3	93	6,84 %
	Železný Brod	25	298	134	53	47	19	50	7	10	5	4	23	8,70 %
Liberecký kraj	1 180	7 435	5 560	1 776	1 401	889	2 133	391	406	307	183	1 846	8,88 %	



Obrázek 8 – Liberecký kraj – ORP s nejnižším a nejvyšším poměrem bodovaných řidičů

Tabulka 11 – detailní přehled bodovaných řidičů v Moravskoslezském kraji

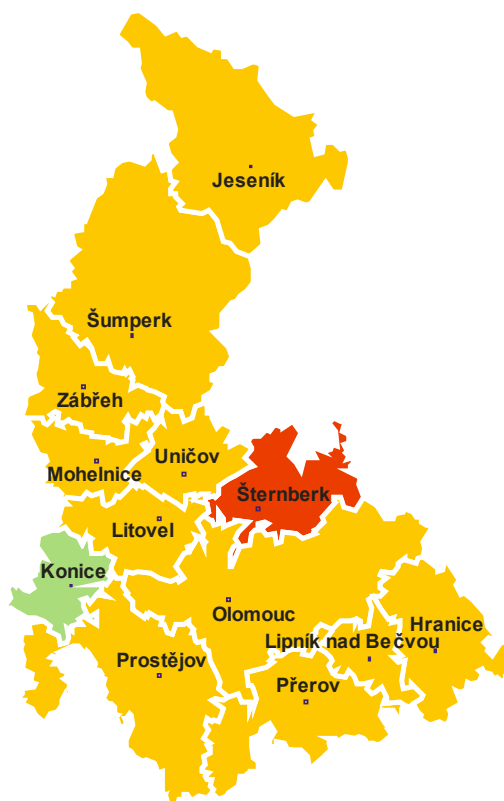
ORP (kraj)	1b	2b	3b	4b	5b	6b	7b	8b	9b	10b	11b	12b	poměr bodovaných řidičů
Bílovec	59	330	198	92	54	38	102	16	12	7	9	85	6,46 %
Bohumín	91	557	375	109	93	72	170	24	25	23	8	137	8,84 %
Bruntál	118	626	413	143	130	67	188	27	22	21	14	143	9,01 %
Český Těšín	158	370	301	98	99	42	121	14	16	12	7	70	8,51 %
Frenštát pod Radhoštěm	44	246	133	44	31	27	57	16	7	8	2	36	5,65 %
Frydek-Místek	426	1 972	1 205	410	399	160	531	98	75	59	41	364	8,34 %
Frydlant nad Ostravicí	100	452	221	102	90	49	105	20	21	12	8	59	8,17 %
Havířov	298	1 459	787	329	249	122	412	61	70	44	32	399	8,09 %
Hlučín	114	572	349	119	111	49	119	17	22	18	7	84	6,52 %
Jablunkov	51	206	147	43	24	22	84	7	7	7	3	22	4,69 %
Karviná	245	906	600	236	192	90	322	46	31	41	20	338	8,28 %
Kopřivnice	118	657	430	127	125	72	142	30	22	12	10	96	7,29 %
Kravaře	49	275	132	68	48	23	68	9	4	8	4	23	5,46 %
Krnov	104	603	427	158	123	85	211	30	27	27	5	124	8,34 %
Nový Jičín	144	999	609	192	180	111	226	31	42	36	15	113	9,17 %
Odry	42	213	143	63	52	37	87	4	12	4	1	52	7,04 %
Opava	280	1 636	787	309	284	148	343	51	49	39	21	193	6,52 %
Orlová	114	632	464	132	105	74	225	32	23	26	15	233	9,62 %
Ostrava	1 001	5 021	2 858	1 205	1 056	508	1 406	229	216	163	127	1 318	8,02 %
Rýmařov	27	263	161	72	46	32	67	16	17	11	6	67	8,72 %
Třinec	165	584	381	105	88	45	225	17	22	19	7	89	5,28 %
Vítkov	23	163	133	39	40	13	59	15	7	5	5	53	7,17 %
Moravskoslezský kraj	3 771	18 742	11 254	4 195	3 619	1 886	5 270	810	749	602	367	4 098	7,71 %



Obrázek 9 – Moravskoslezský kraj – ORP s nejnižším a nejvyšším poměrem bodovaných řidičů

Tabulka 12 – detailní přehled bodovaných řidičů v Olomouckém kraji

ORP (kraj)	1b	2b	3b	4b	5b	6b	7b	8b	9b	10b	11b	12b	poměr bodovaných řidičů	
Olomoucký kraj (13 ORP)	Hranice	96	627	327	97	95	51	167	29	20	15	10	84	7,56 %
	Jeseník	96	716	427	155	132	54	235	32	40	15	19	116	8,82 %
	Konice	31	157	81	40	22	18	50	4	3	5	5	29	6,49 %
	Lipník nad Bečvou	57	293	137	51	46	30	72	16	14	11	6	32	8,16 %
	Litovel	45	363	209	84	62	40	79	15	15	9	5	57	6,83 %
	Mohelnice	35	233	205	53	49	27	69	11	11	8	4	33	6,50 %
	Olomouc	646	3 389	1 647	789	770	381	659	151	152	102	89	510	9,44 %
	Prostějov	318	1 990	1 049	447	308	220	437	103	84	62	59	333	8,93 %
	Přerov	227	1 424	599	321	284	157	378	80	70	52	41	235	7,92 %
	Šternberk	54	375	405	110	111	54	130	26	11	9	15	74	10,01 %
	Šumperk	169	1 221	828	226	232	136	285	58	60	47	26	206	8,25 %
	Uničov	47	353	295	83	69	42	84	23	13	15	11	57	8,13 %
	Zábřeh	67	483	340	93	79	48	102	15	14	7	7	72	6,55 %
Olomoucký kraj	1 888	11 624	6 549	2 549	2 259	1 258	2 747	563	507	357	297	1 838	8,45 %	



Obrázek 10 – Olomoucký kraj – ORP s nejnižším a nejvyšším poměrem bodovaných řidičů

Tabulka 13 – detailní přehled bodovaných řidičů v Pardubickém kraji

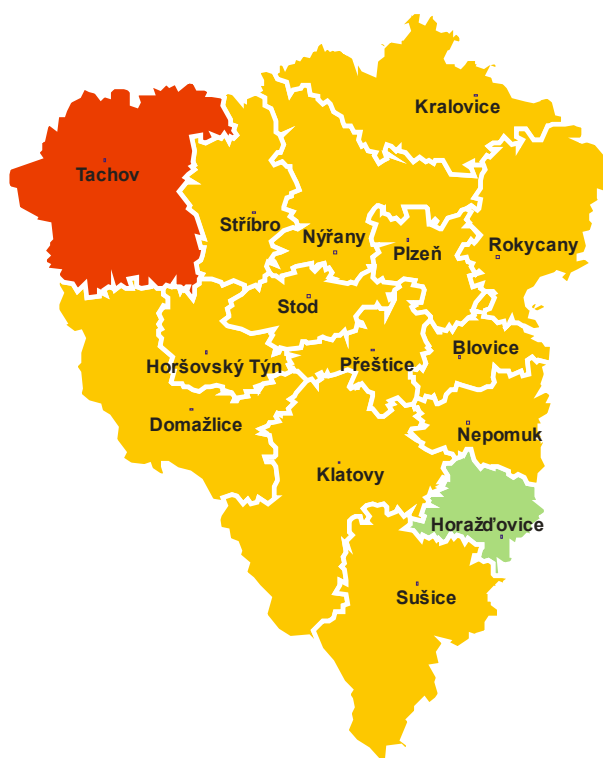
ORP (kraj)	1b	2b	3b	4b	5b	6b	7b	8b	9b	10b	11b	12b	poměr bodovaných řidičů
Česká Třebová	23	206	168	56	32	21	78	6	15	7	1	42	5,98 %
Hlinsko	69	428	183	63	60	29	60	5	10	4	5	24	6,99 %
Holice	43	377	228	77	61	22	63	8	5	5	2	31	8,16 %
Chrudim	218	1 627	815	346	232	150	344	52	40	44	16	192	7,56 %
Králíky	26	184	96	25	25	13	35	7	3	6	3	27	8,61 %
Lanškroun	75	264	273	64	62	39	88	7	7	12	6	47	6,85 %
Litomyšl	58	407	202	56	57	21	89	14	10	5	4	37	5,62 %
Moravská Třebová	61	351	179	73	58	30	113	12	10	9	12	72	6,34 %
Pardubice	366	3 067	1 329	647	512	238	459	91	74	80	48	358	9,09 %
Polička	37	219	102	33	22	17	44	9	8	4	3	28	4,31 %
Přelouč	61	770	255	158	111	40	89	20	20	13	6	69	10,12 %
Svitavy	88	553	316	100	72	35	106	18	15	13	13	78	7,71 %
Ústí nad Orlicí	43	407	274	70	61	39	90	10	18	14	3	59	6,50 %
Vysoké Mýto	70	475	308	96	71	52	161	15	22	13	6	83	6,61 %
Žamberk	66	432	313	81	58	45	105	13	14	9	7	36	6,28 %
Pardubický kraj	1 304	9 767	5 041	1 945	1 494	791	1 924	287	271	238	135	1 183	7,53 %



Obrázek 11 – Pardubický kraj – ORP s nejnižším a nejvyšším poměrem bodovaných řidičů

Tabulka 14 – detailní přehled bodovaných řidičů v Plzeňském kraji

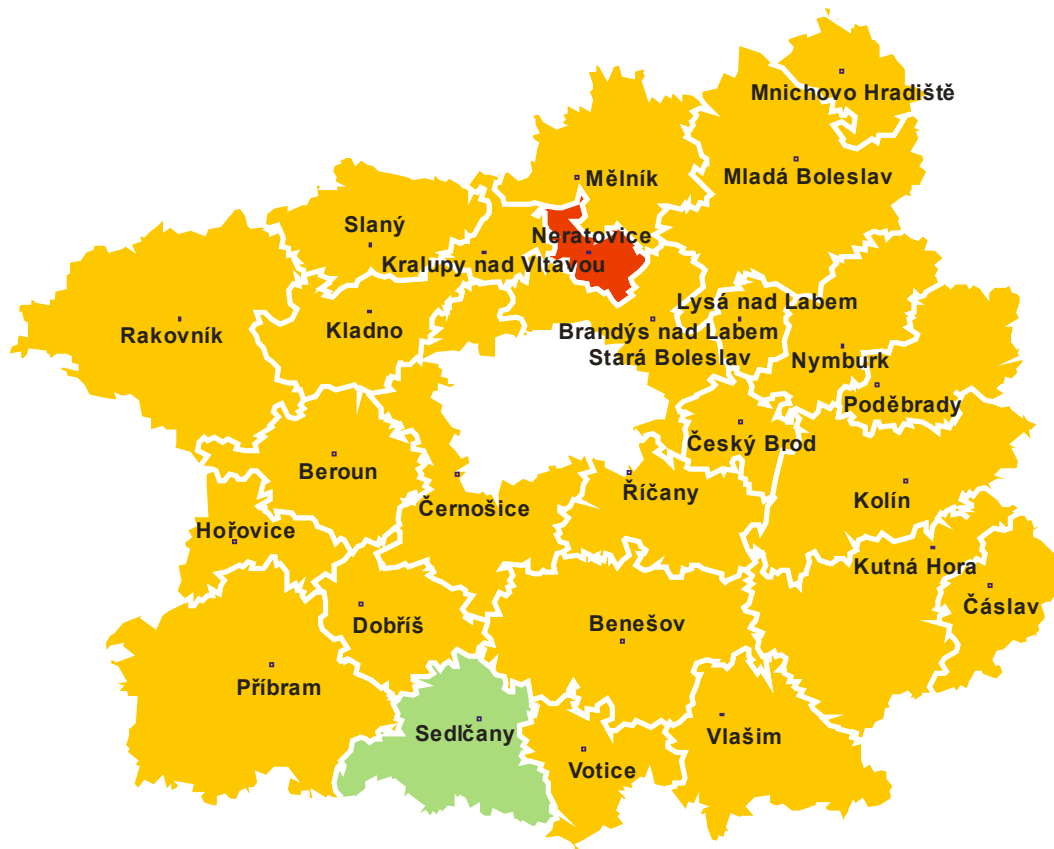
ORP (kraj)	1b	2b	3b	4b	5b	6b	7b	8b	9b	10b	11b	12b	poměr bodovaných řidičů
Blovice	38	195	124	45	37	14	54	8	6	5	4	18	6,93 %
Domažlice	145	1 008	652	191	144	84	193	37	48	35	11	159	10,30 %
Horažďovice	27	122	112	31	28	22	29	5	6	12	2	28	5,29 %
Horšovský Týn	56	338	304	57	56	49	67	12	13	12	7	62	11,20 %
Klatovy	144	894	721	238	184	115	188	47	45	29	23	147	8,19 %
Kralovice	60	335	304	89	73	45	103	18	22	15	10	72	6,93 %
Nepomuk	26	164	87	26	35	11	41	6	2	9	7	32	5,42 %
Nýřany	174	987	745	237	231	91	264	49	38	45	27	183	8,93 %
Plzeň	799	3 232	2 145	784	916	455	765	190	142	118	93	652	8,67 %
Přeštice	56	378	223	69	80	35	77	11	15	11	17	60	6,01 %
Rokycany	182	1 009	714	222	217	127	217	58	36	33	35	142	9,32 %
Stod	62	369	267	73	75	39	88	27	17	7	3	79	7,99 %
Stříbro	47	307	257	60	52	36	75	14	9	6	7	92	7,33 %
Sušice	50	265	347	76	66	39	83	9	12	8	9	49	6,34 %
Tachov	110	642	906	211	171	124	208	50	34	26	21	194	12,02 %
Plzeňský kraj	1 976	10 245	7 908	2 409	2 365	1 286	2 452	541	445	371	276	1 969	8,53 %



Obrázek 12 – Plzeňský kraj – ORP s nejnižším a nejvyšším poměrem bodovaných řidičů

Tabulka 15 – detailní přehled bodovaných řidičů ve Středočeském kraji

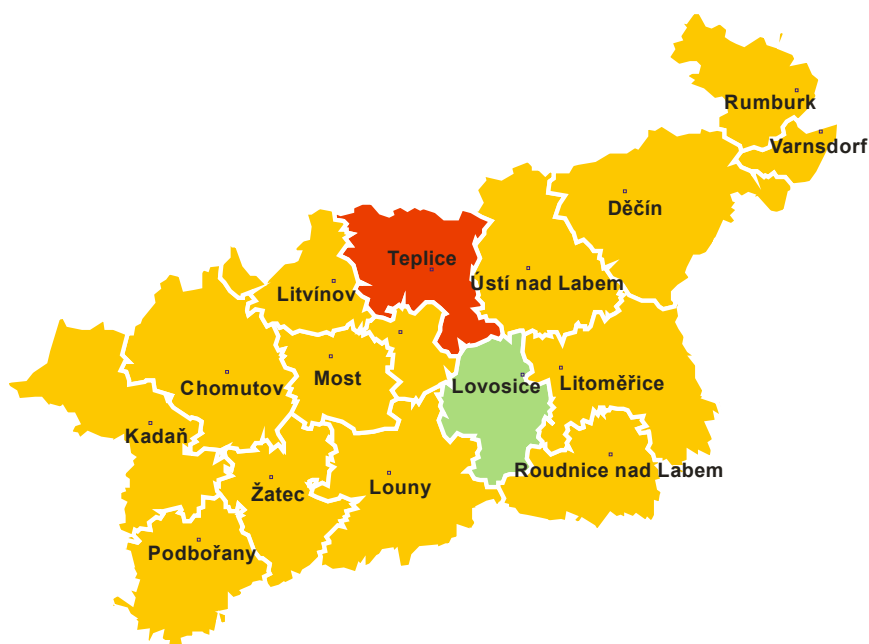
ORP (kraj)	1b	2b	3b	4b	5b	6b	7b	8b	9b	10b	11b	12b	poměr bodovaných řidičů
Benešov	206	964	758	269	185	94	235	52	45	32	25	173	8,25 %
Beroun	201	1 199	918	284	264	181	247	66	55	55	29	221	10,15 %
Brandýs nad Labem - Stará Boleslav	372	2 672	1 254	598	435	264	473	115	105	84	46	317	11,38 %
Čáslav	95	481	230	104	90	39	114	15	18	18	16	98	8,18 %
Černošice	527	2 212	1 236	558	438	251	504	107	81	51	39	319	7,91 %
Český Brod	77	434	297	94	101	67	104	21	24	20	13	101	11,57 %
Dobříš	53	396	238	72	54	39	87	20	14	14	7	66	7,67 %
Hořovice	74	460	368	109	90	61	101	21	19	14	15	101	7,65 %
Kladno	491	2 542	1 308	646	567	314	577	158	126	91	71	548	10,21 %
Kolín	420	1 629	923	367	368	181	375	78	67	62	47	305	9,82 %
Kralupy nad Vltavou	103	704	328	152	130	73	142	27	24	19	13	128	10,12 %
Kutná Hora	220	1 168	485	246	194	93	209	47	48	31	17	128	9,14 %
Lysá nad Labem	73	500	308	130	109	52	134	26	33	22	6	97	10,68 %
Mělník	163	1 015	505	264	206	121	209	42	52	35	28	241	10,05 %
Mladá Boleslav	328	1 686	1 179	474	373	222	604	80	77	61	58	432	8,20 %
Mnichovo Hradiště	49	270	332	61	57	54	93	15	10	14	6	43	9,13 %
Neratovice	98	1 033	378	219	155	84	173	45	41	28	24	180	13,42 %
Nymburk	139	934	640	241	203	121	237	50	60	37	35	164	11,52 %
Poděbrady	139	690	530	199	170	103	164	52	39	36	25	156	11,68 %
Příbram	212	1 035	933	268	234	135	349	56	59	49	30	207	7,85 %
Rakovník	151	1 057	560	203	174	102	289	47	36	25	19	152	8,25 %
Říčany	243	1 697	847	356	284	134	265	62	64	39	20	166	10,96 %
Sedlčany	54	281	319	57	54	52	87	12	11	9	1	55	6,61 %
Slaný	120	865	520	228	147	90	215	45	40	29	21	205	10,57 %
Vlašim	104	588	448	120	91	39	112	18	12	19	11	70	9,71 %
Votice	31	207	177	48	39	19	50	3	12	10	4	22	7,97 %
Středočeský kraj	4 743	26 719	16 019	6 367	5 212	2 985	6 149	1 280	1 172	904	626	4 695	9,49 %



Obrázek 13 – Středočeský kraj – ORP s nejnižším a nejvyšším poměrem bodovaných řidičů

Tabulka 16 – detailní přehled bodovaných řidičů v Ústeckém kraji

ORP (kraj)	1b	2b	3b	4b	5b	6b	7b	8b	9b	10b	11b	12b	poměr bodovaných řidičů	
Ústecký kraj (16 ORP)	Bílina	59	310	277	109	67	49	116	19	26	13	12	149	10,83 %
	Děčín	339	1 660	1 063	435	345	174	355	95	86	59	43	314	10,90 %
	Chomutov	392	1 402	987	498	379	228	461	116	103	96	64	564	11,34 %
	Kadaň	137	435	478	205	125	100	205	39	33	25	17	224	8,41 %
	Litoměřice	221	1 056	648	272	212	134	298	61	53	52	25	295	9,27 %
	Litvínov	165	632	504	172	174	116	227	63	40	37	26	259	10,90 %
	Louny	139	790	629	184	152	112	221	47	27	31	38	224	9,82 %
	Lovosice	87	531	292	118	67	40	147	26	11	22	17	148	8,25 %
	Most	394	1 188	1 008	380	295	190	399	86	92	66	44	415	9,85 %
	Podbořany	40	231	216	59	48	33	94	20	9	12	6	69	9,20 %
	Roudnice nad Labem	132	738	377	178	120	81	194	45	44	28	17	197	10,78 %
	Rumburk	88	446	392	128	99	57	195	20	30	19	16	236	9,80 %
	Teplice	426	3 154	1 507	590	458	283	668	128	122	88	78	596	12,43 %
	Ústí nad Labem	588	2 400	1 046	569	569	215	628	115	97	88	86	739	10,70 %
	Varnsdorf	55	279	243	78	63	38	96	16	18	9	18	119	9,17 %
Žatec	65	444	378	140	105	67	150	22	16	17	14	134	9,58 %	
Ústecký kraj	3 327	15 696	10 045	4 115	3 278	1 917	4 454	918	807	662	521	4 682	10,45 %	



Obrázek 14 – Ústecký kraj – ORP s nejnižším a nejvyšším poměrem bodovaných řidičů

Tabulka 17 – detailní přehled bodovaných řidičů v kraji Vysočina

ORP (kraj)	1b	2b	3b	4b	5b	6b	7b	8b	9b	10b	11b	12b	poměr bodovaných řidičů
Bystřice nad Pernštejnem	40	207	253	53	48	29	67	9	14	17	10	38	5,87 %
Havlíčkův Brod	183	1 035	638	183	190	100	180	45	24	24	22	106	8,14 %
Humpolec	60	289	281	73	59	31	62	11	13	11	5	39	8,22 %
Chotěboř	76	351	153	78	74	21	67	8	6	4	2	42	6,18 %
Jihlava	388	1 796	1 576	373	437	217	402	104	73	47	50	315	9,47 %
Moravské Budějovice	98	340	274	98	62	47	96	18	11	8	7	40	6,94 %
Náměšť nad Oslavou	35	181	122	45	37	18	47	16	6	7	2	25	6,04 %
Nové Město na Moravě	45	234	236	51	56	32	43	15	9	10	3	31	6,08 %
Pacov	21	118	139	32	28	15	28	11	3	4	6	22	6,78 %
Pelhřimov	160	819	591	216	176	98	164	28	36	30	15	116	8,30 %
Světlá nad Sázavou	47	427	247	83	69	26	70	19	15	9	7	36	8,04 %
Telč	49	181	168	43	28	20	48	12	6	10	5	28	6,85 %
Třebíč	236	1 269	1 022	294	273	192	233	66	76	35	30	151	7,78 %
Velké Meziříčí	125	773	687	143	125	59	111	19	18	16	6	75	9,22 %
Žďár nad Sázavou	164	611	442	157	128	70	123	24	30	12	14	82	6,66 %
Vysočina	1 727	8 631	6 829	1 922	1 790	975	1 741	405	340	244	184	1 146	7,86 %



Obrázek 15 – kraj Vysočina – ORP s nejnižším a nejvyšším poměrem bodovaných řidičů

Tabulka 18 – detailní přehled bodovaných řidičů ve Zlínském kraji

ORP (kraj)	1b	2b	3b	4b	5b	6b	7b	8b	9b	10b	11b	12b	poměr bodovaných řidičů	
Zlínský kraj (13 ORP)	Bystřice pod Hostýnem	36	380	220	88	73	36	77	17	20	9	7	43	10,33 %
	Holešov	70	415	282	99	97	56	89	27	28	17	9	61	9,41 %
	Kroměříž	217	1 228	719	316	289	169	310	79	55	54	37	242	8,71 %
	Luhačovice	64	315	176	75	67	36	92	15	12	7	6	34	7,44 %
	Otrokovice	178	550	393	123	204	76	122	38	33	17	17	98	8,79 %
	Rožnov pod Radhoštěm	149	673	353	132	134	64	141	21	25	20	15	127	8,43 %
	Uherské Hradiště	398	1 882	892	422	445	196	394	81	74	60	40	219	9,10 %
	Uherský Brod	174	1 086	757	205	209	106	247	41	43	34	19	139	9,40 %
	Valašské Klobouky	71	336	270	67	73	49	108	15	16	22	6	42	7,64 %
	Valašské Meziříčí	111	719	383	161	126	79	154	35	34	25	13	98	7,36 %
	Vizovice	79	319	196	68	86	49	85	13	19	9	8	56	9,11 %
	Vsetín	286	1 053	643	289	250	136	249	56	51	40	23	177	7,95 %
	Zlín	503	1 883	1 074	502	677	247	402	101	100	66	40	278	9,18 %
Zlínský kraj	2 336	10 839	6 358	2 547	2 730	1 299	2 470	539	510	380	240	1 614	8,72 %	



Obrázek 16 – Zlínský kraj – ORP s nejnižším a nejvyšším poměrem bodovaných řidičů

Přehled jednání zařazených do bodového hodnocení

Ministerstvo dopravy připravilo pro snadnou orientaci v jednáních, za která jsou řidičům evidovány body, stručný přehled těchto jednání. Ta jsou seskupena podle počtu bodů, které jsou za spáchání těchto jednání udělovány.

Leták ke stažení, včetně dalších informací o bodovém systému naleznete na internetové stránce Ministerstva dopravy na adrese: http://www.mdcz.cz/cs/Silnicni_doprava/bodovy_system/

BODOVÝ SYSTÉM

Přehled jednání spočívajících v porušení vybraných povinností stanovených předpisy o provozu na pozemních komunikacích a počet bodů za tato jednání

s účinností od 1.8.2011

7	řízení vozidla bezprostředně po požití alkoholu nebo v takové době po požití alkoholu, po kterou je řidič ještě pod jeho vlivem, je-li zjištěný obsah alkoholu u řidiče vyšší než 0,3 promile, nebo řízení vozidla bezprostředně po užití jiné návykové látky nebo v takové době po užití jiné návykové látky, po kterou je řidič ještě pod jejím vlivem	4	při řízení vozidla ohrožení chodce na přechodu a neumožnění nerušeného a bezpečného přejetí vozovky
7	odmítnutí řidiče podrobit se vyšetření podle jiného právního předpisu ¹⁾ ke zjištění zda není ovlivněn alkoholem nebo jinou návykovou látkou, ačkoliv to nebylo spojeno s nebezpečím pro jeho zdraví	4	nedání přednosti v jízdě v případech, ve kterých je řidič povinen dát přednost v jízdě
7	způsobení dopravní nehody porušením povinností řidiče, při které došlo k usmrcení nebo k těžké újmě na zdraví jiné osoby	4	překročení maximální doby řízení vozidla nebo nedodržení minimální doby odpočinku o 20 % a více nebo nedodržení bezpečnostní přestávky o 33 % a více podle jiných právních předpisů ²⁾
7	neprodlené nezastavení vozidla účastníka dopravní nehody nebo nedovolené opuštění místa dopravní nehody nebo neprodlené nevrácení se na místo dopravní nehody po poskytnutí nebo přivolání pomoci	4	řízení motorového vozidla bez držení příslušné skupiny nebo podskupiny řidičského oprávnění
7	při jízdě na dálnici nebo silnici pro motorová vozidla otáčení se nebo jízda v protisměru nebo couvání v místě, kde to není dovoleno	4	porušení povinnosti použít dětskou autosedačku nebo bezpečnostní pás při přepravě dětí podle § 6
7	vjíždění na železniční přejezd v případech, ve kterých je to zakázáno	4	překročení nejvyšší dovolené rychlosti stanovené zákonem nebo dopravní značkou o 20 km.h ⁻¹ a více v obci nebo o 30 km.h ⁻¹ a více mimo obec
7	neposkytnutí účinné pomoci (první pomoc a přivolání záchranných složek) účastníkem silničního provozu, který není účastníkem dopravní nehody při nehodě s evidentním poškozením zdraví nebo ohrožením života	3	nezastavení vozidla před přechodem pro chodce v případech, kdy je řidič povinen tak učinit
7	předjíždění vozidla v případech, ve kterých je to zákonem zakázáno	3	překročení povolených hodnot stanovených jiným právním předpisem při kontrolním vážení vozidla podle jiného právního předpisu
7	řízení motorového vozidla řidičem, kterému byl zadržán řidičský průkaz	3	řízení motorového vozidla bez držení platného osvědčení profesní způsobilosti řidiče ¹⁾
5	řízení vozidla, které je technicky nezpůsobilé k provozu na pozemních komunikacích tak závažným způsobem, že bezprostředně ohrožuje ostatní účastníky provozu na pozemních komunikacích	3	porušení povinnosti být za jízdy připoután bezpečnostním pásem nebo užit ochrannou přilbou
5	překročení nejvyšší dovolené rychlosti stanovené zákonem nebo dopravní značkou o 40 km.h ⁻¹ a více v obci nebo o 50 km.h ⁻¹ a více mimo obec	2	neoznačení překážky provozu na pozemních komunikacích, kterou řidič způsobil
5	nezastavení vozidla na signál, který přikazuje řidiči zastavit vozidlo nebo nezastavení vozidla na pokyn „Stůj“ dany při řízení provozu na pozemních komunikacích osobou oprávněnou k řízení tohoto provozu	2	překročení nejvyšší dovolené rychlosti stanovené zákonem nebo dopravní značkou o více než 5 km.h ⁻¹ a méně než 20 km.h ⁻¹ v obci nebo o více než 10 km.h ⁻¹ a méně než 30 km.h ⁻¹ mimo obec
5	ohrožení jiného řidiče při předjíždění s vozidlem z jednoho jízdního pruhu do druhého	2	držení telefonního přístroje nebo jiného hovorového nebo záznamového zařízení v ruce nebo jiným způsobem při řízení vozidla
5	ohrožení chodce přecházejícího pozemní komunikaci při odbočování s vozidlem na místo ležící mimo pozemní komunikaci, při vjíždění na pozemní komunikaci nebo při otáčení a couvání		

Výměna řidičských průkazů

V České republice jsou v současné době platné 2 typy řidičských průkazů. Během následujících let bude docházet k postupné výměně tak, aby po 1. 1. 2014 byl v ČR platný pouze 1 vzor – vzor Evropských společenství. Doklad jsou ze zákona řidiči povinni vyměnit nejpozději do konce roku 2013.



Speciální internetovou stránku, která se věnuje problematice povinných výměn řidičských průkazů, naleznete na stránkách:

<http://www.vymentesiridicak.cz>,  Nevyměníš – nepojedeš

© 2012 Ministerstvo dopravy:



Ministerstvo dopravy

Samostatné oddělení tiskové – O72

Nábřeží Ludvíka Svobody 12

110 15 Praha 1

http://www.mdcz.cz/cs/Silnicni_doprava/Ridicске_prukazy_Autoskoly/Statistiky/

<http://www.mdcz.cz>