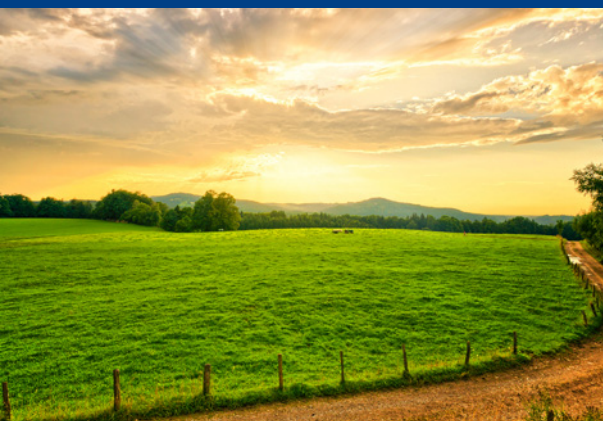




Ministerstvo dopravy



Červenec 2012

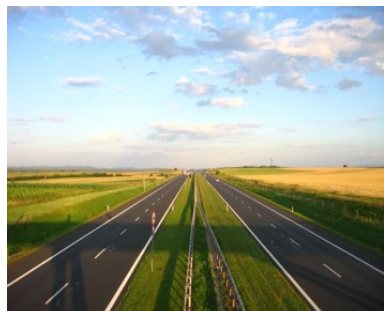
INFORMACE
o stavu bodového systému v České republice

BODOVANÍ ŘIDIČI

Základní informace o bodovém systému	3
Bodové systémy v zahraničí	4
Počet bodovaných řidičů, počet dvanáctibodových řidičů.....	5
Přírůstky bodů za poslední měsíc, složení udělených bodů	6
Srovnání bodovaných řidičů dle pohlaví.....	7
Přehled bodovaných cizích státních příslušníků.....	8
Bodování řidiči podle věku	9
Dvanáctibodoví řidiči podle věku	10
Bodování řidiči podle roku udělení řidičského oprávnění.....	11
Dvanáctibodoví řidiči podle roku udělení řidičského oprávnění.....	12
Bodový systém z pohledu ORP.....	13
Srovnání stavu bodového systému v krajích.....	14
Odečítání 4 bodů	15
Odečítání 3 bodů – školení bezpečné jízdy.....	16
Odečítání 3 bodů – školení bezpečné jízdy.....	17
Krajské složení bodovaných řidičů podle počtu bodů (1–3 body)	18
Krajské složení bodovaných řidičů podle počtu bodů (4–6 bodů).....	19
Krajské složení bodovaných řidičů podle počtu bodů (7–9 bodů).....	20
Krajské složení bodovaných řidičů podle počtu bodů (10–12 bodů).....	21
Detailní přehledy bodovaných řidičů	22
Přehled jednání zařazených do bodového hodnocení.....	34
Výměna řidičských průkazů	35

Základní informace o bodovém systému

Současný systém bodového hodnocení byl v ČR zaveden 1. července 2006 zákonem č. 411/2005 Sb., který novelizoval zákon č. 361/2000 Sb., o provozu na pozemních komunikacích a o změnách některých zákonů (zákon o silničním provozu).

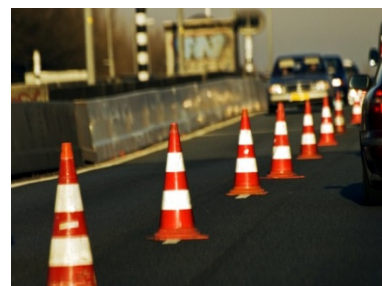


Body jsou zaznamenávány v registru řidičů obecním úřadem obce s rozšířenou působností do 5 pracovních dnů ode dne, kdy je mu doručeno pravomocné rozhodnutí nebo oznámení o pravomocně uložené sankci za porušení vybraných povinností řidiče motorového vozidla. Dopustí-li se řidič jedním skutkem více přestupků nebo trestných činů, zaznamenají se body pouze za nejzávažnější z nich. Body se zaznamenávají jen do celkového počtu dvanácti, po dosažení tohoto počtu úřad neprodleně vyzve řidiče k odevzdání řidičského průkazu do 5 dnů po doručení výzvy. Uplynutím této lhůty dochází k pozbytí řidičského oprávnění i v případě, že řidičský průkaz není odevzdán. Řidičský průkaz vydaný cizím státem nebo řidičský průkaz Evropských společenství se neodevzdává, ale

jeho držitel po dosažení 12 bodů pozbývá na dobu jednoho roku oprávnění řídit motorové vozidlo na území České republiky. Tato skutečnost je sdělena jak řidiči, tak i orgánu státu, který řidičský průkaz vydal.

O vrácení řidičského oprávnění je řidič oprávněn požádat po jednom roce, pokud netrvá trest nebo sankce zákazu činnosti, spočívající v zákazu řízení motorových vozidel uložený v trestním nebo přestupkovém řízení. Podmínkou vrácení řidičského oprávnění je prokázání odborné způsobilosti. Dnem vrácení řidičského oprávnění podléhá řidič novému bodovému hodnocení; všechny body se odečtou a počítají se znovu od nuly.

Pokud řidiči dvanáct kalendářních měsíců od naposledy zaznamenaných bodů není uložena další pravomocná sankce, kvůli níž jsou zaznamenány body, odečtou se 4 body z celkového počtu dosažených bodů. Po dalších dvanácti kalendářních měsících se odečtou další 4 body, po třetích dvanácti kalendářních měsících se odečtou zbývající body. Lhůty pro odečtení bodů neběží po dobu uložení trestu nebo sankce zákazu činnosti, spočívající v zákazu řízení motorových vozidel uděleného v trestním nebo přestupkovém řízení. Odečtení bodů úřad zaznamená do 3 pracovních dnů po vzniku nároku. Řidiči není možné odečíst 4 body v případě, že dosáhl 12 bodů.



Od 1. září 2008 se řidiči odečtou 3 zaznamenané body také v případě, kdy příslušnému obecnímu úřadu obce s rozšířenou působností doloží, že se podrobil školení bezpečné jízdy ve středisku bezpečné jízdy. Takto však lze odečíst body nejvýše jedenkrát za kalendářní rok. Školení bezpečné jízdy se však nemohou podrobit řidiči, kteří mají zaznamenané více než 10 bodů nebo se dopustili jednání hodnoceného více než 5 body ke dni absolvování školení.

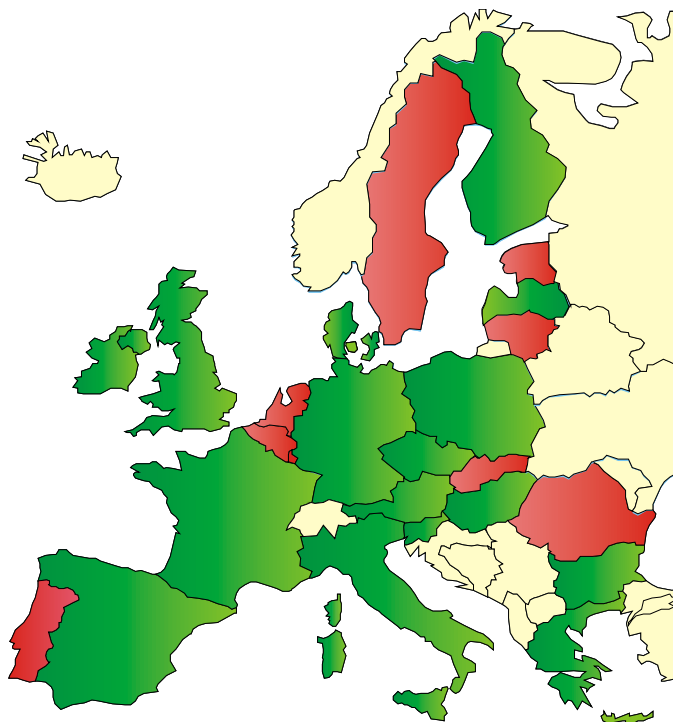
V roce 2011 proběhla rozsáhlá novela zákona o silničním provozu, která je účinná od 1. srpna 2011. Ta přinesla několik novinek, jednou z nich je i revize bodového systému. Nově se udělují body v hodnotách 2, 3, 4, 5 a 7. Za „jednobodové přestupky“ (jako například nerozsvícení světel či neoprávněné využití vyhrazeného jízdního pruhu) již nejsou udělovány body. Přehled všech jednání, za která jsou udělovány body, je možno nalézt na stránce č. 53.

Řidič může proti záznamu bodů uplatnit námitky. Informace o změně a aktuálním stavu bodů nejsou řidiči oznamovány a nejsou mu dostupné ani prostřednictvím on-line informačního systému (internetu). Aktuální stav bodového konta lze zjistit podáním žádosti na příslušném obecní úřadu obce s rozšířenou působností nebo na kontaktních místech veřejné správy (Czech POINT).

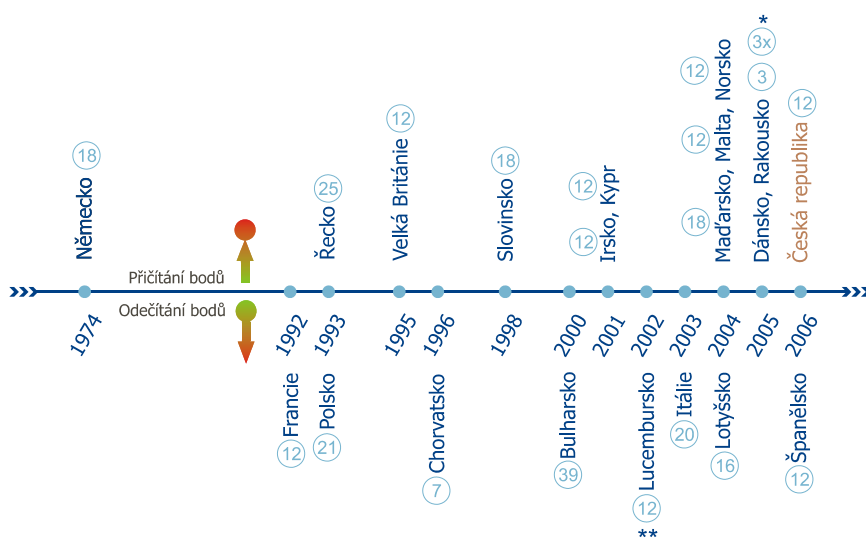


Bodové systémy v zahraničí

V Evropě se bodový systém v silničním provozu užívá ve Francii, Německu, Dánsku, Itálii, Velké Británii, Polsku, Maďarsku, Slovinsku, Irsku, Řecku, Finsku, Španělsku, Rakousku, Lucembursku, Lotyšsku. Podobné systémy fungují i v Kanadě, Austrálii, USA a na Novém Zélandu. Bodové systémy se dělí na systémy s odečítáním nebo naopak s přičítáním bodů. Rozdělení bodových systémů v Evropě, včetně roku zavedení, jsou uvedeny na spodním obrázku.



Obrázek 1 – situace v Evropské unii



Graf 1 – zavádění bodových systémů v Evropě

údaj v kroužku udává max. počet bodů v daném systému

* – specifický systém bodového hodnocení známý jako 3x a dost

** – bodový systém pouze pro začátečníky

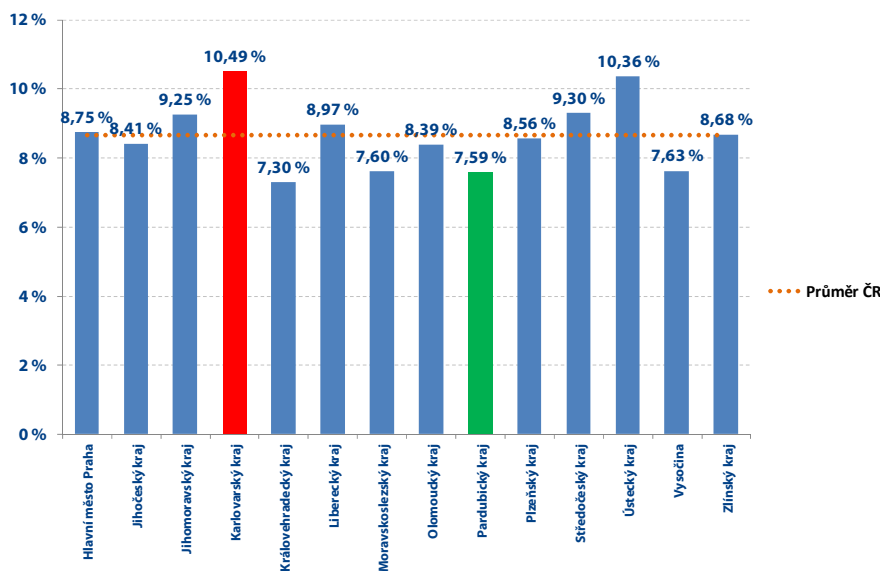
Počet bodovaných řidičů, počet dvanáctibodových řidičů

Obecními úřady obcí s rozšířenou působností bylo v červenci 2012 (stav k 31. 7. 2012) v centrálním registru řidičů evidováno 569 994 řidičů, kteří se dopustili přestupku (trestného činu) započítávaného do bodového hodnocení řidiče. Takový řidič má tedy na svém kontě alespoň jeden bod. Toto množství řidičů odpovídá 8,67 % všech registrovaných řidičů, tzn. každý cca 12. řidič je bodovaný.

Tabulka 1 – přehled počtů bodovaných řidičů dle krajů a počtů bodů

ORP (kraj)	1b	2b	3b	4b	5b	6b	7b	8b	9b	10b	11b	12b	bodovaných řidičů	bodovaných řidičů / celkový počet řidičů
Hlavní město Praha	4 038	29 235	12 795	6 720	5 619	2 767	4 853	1 222	1 040	807	576	3 727	73 399	8,75%
Jihočeský kraj (17 ORP)	1 565	12 343	8 808	2 741	2 324	1 321	2 600	540	499	376	240	1 885	35 242	8,41%
Jihomoravský kraj (21 ORP)	3 748	24 358	14 225	5 105	4 732	2 477	4 796	955	982	666	451	3 539	66 034	9,25%
Karlovarský kraj (7 ORP)	882	4 893	4 741	1 570	1 407	907	1 741	384	347	278	204	1 874	19 228	10,49%
Královéhradecký kraj (15 ORP)	1 231	9 938	5 400	2 120	1 610	892	2 092	383	350	266	174	1 547	26 003	7,30%
Liberecký kraj (10 ORP)	898	7 566	5 826	1 802	1 422	900	2 151	385	431	318	200	1 860	23 759	8,97%
Moravskoslezský kraj (22 ORP)	2 922	18 746	11 416	4 205	3 618	1 808	5 274	783	758	618	365	4 122	54 635	7,60%
Olomoucký kraj (13 ORP)	1 516	11 776	6 631	2 541	2 214	1 217	2 755	567	513	360	305	1 856	32 251	8,39%
Pardubický kraj (15 ORP)	919	10 038	5 236	2 033	1 516	799	1 926	283	274	237	142	1 199	24 602	7,59%
Plzeňský kraj (15 ORP)	1 547	10 467	8 145	2 432	2 375	1 264	2 510	550	442	387	276	1 989	32 384	8,56%
Středočeský kraj (26 ORP)	3 316	26 496	16 277	6 301	5 269	2 946	6 142	1 249	1 191	909	637	4 748	75 481	9,30%
Ústecký kraj (16 ORP)	2 562	15 836	10 245	4 140	3 278	1 889	4 498	912	798	663	510	4 723	50 054	10,36%
Vysočina (15 ORP)	1 181	8 292	6 999	1 894	1 811	933	1 730	416	332	251	183	1 147	25 169	7,63%
Zlínský kraj (13 ORP)	2 013	11 097	6 338	2 543	2 740	1 258	2 509	531	528	370	235	1 591	31 753	8,68%
Česká republika	28 338	201 081	123 082	46 147	39 935	21 378	45 577	9 160	8 485	6 506	4 498	35 807	569 994	8,67%

Při přepočtu na registrované řidiče je zřejmé, že nejvyšší podíl bodovaných řidičů je v **Karlovarském kraji**, nejnižší naopak v **Pardubickém kraji**.



Graf 2 – počty bodovaných řidičů v jednotlivých krajích

Celkem bylo k 31. 7. 2012 evidováno 35 807 dvanáctibodových řidičů, což je 6,28 % bodovaných řidičů a 0,54 % všech registrovaných řidičů. Z celkového počtu dvanáctibodových řidičů bylo evidováno 33 826 (94,69 %) mužů a 1 981 (5,31 %) žen.

Poměr všech registrovaných řidičů dle pohlaví je za dobu platnosti ustálený. Tvoří ho cca 56,7 % mužů a 43,3 % žen. Poměr bodovaných mužů a žen je od poměru všech řidičů významně odlišný. Tvoří ho 83,9 % mužů a 16,1 % žen. Rozdíly mezi poměry bodovaných mužů a žen v jednotlivých krajích jsou nevýznamné.

Přírůstky bodů za poslední měsíc, složení udělených bodů

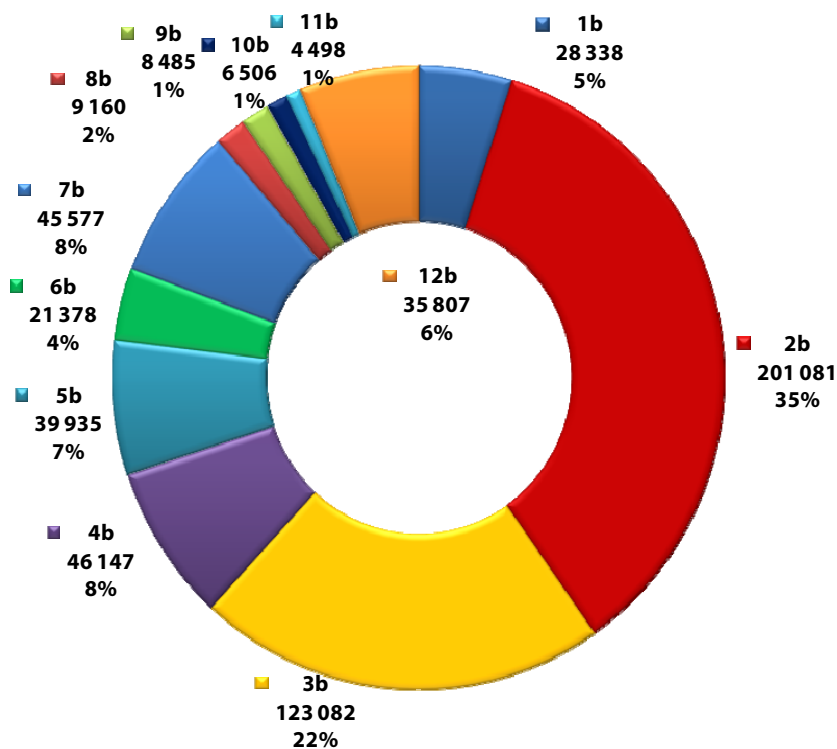
Tabulka 2- tabulka přírůstků bodů

ORP (kraj)	1b	2b	3b	4b	5b	6b	7b	8b	9b	10b	11b	12b	bodovaných řidičů
Hlavní město Praha	-1 855	519	204	10	29	-42	13	-27	-23	9	9	32	-1 122
Jihočeský kraj (17 ORP)	-895	-18	353	-81	-6	-21	27	1	3	4	-1	14	-620
Jihomoravský kraj (21 ORP)	-1 109	130	242	-5	44	-70	71	-26	-5	-18	2	-11	-755
Karlovarský kraj (7 ORP)	-466	-98	201	-12	7	-7	-12	10	-6	-5	5	20	-363
Královohradecký kraj (15 ORP)	-384	235	145	-11	9	-12	-17	-3	6	-9	-5	7	-39
Liberecký kraj (10 ORP)	-282	131	266	26	21	11	18	-6	25	11	17	14	252
Moravskoslezský kraj (22 ORP)	-849	4	162	10	-1	-78	4	-27	9	16	-2	24	-728
Olomoucký kraj (13 ORP)	-372	152	82	-8	-45	-41	8	4	6	3	8	18	-185
Pardubický kraj (15 ORP)	-385	271	195	88	22	8	2	-4	3	-1	7	16	222
Plzeňský kraj (15 ORP)	-429	222	237	23	10	-22	58	9	-3	16	0	20	141
Středočeský kraj (26 ORP)	-1 427	-223	258	-66	57	-39	-7	-31	19	5	11	53	-1 390
Ústecký kraj (16 ORP)	-765	140	200	25	0	-28	44	-6	-9	1	-11	41	-368
Vysočina (15 ORP)	-546	-339	170	-28	21	-42	-11	11	-8	7	-1	1	-765
Zlínský kraj (13 ORP)	-323	258	-20	-4	10	-41	39	-8	18	-10	-5	-23	-109
Česká republika	-10 087	1 384	2 695	-33	178	-424	237	-103	35	29	34	226	-5 829

Tabulka přírůstků bodů srovnává absolutní počty bodů v kategoriích a krajích. Zvýrazněné hodnoty se váží ke konkrétnímu sloupci, tedy ke kategorii. Je tak možné určit, kde došlo k nejmenšímu (zelené) nebo největšímu (červené) přírůstku bodů. Záporné hodnoty znamenají, že v dané kategorii došlo ve srovnání s minulým měsícem k úbytku řidičů s daným počtem bodů.

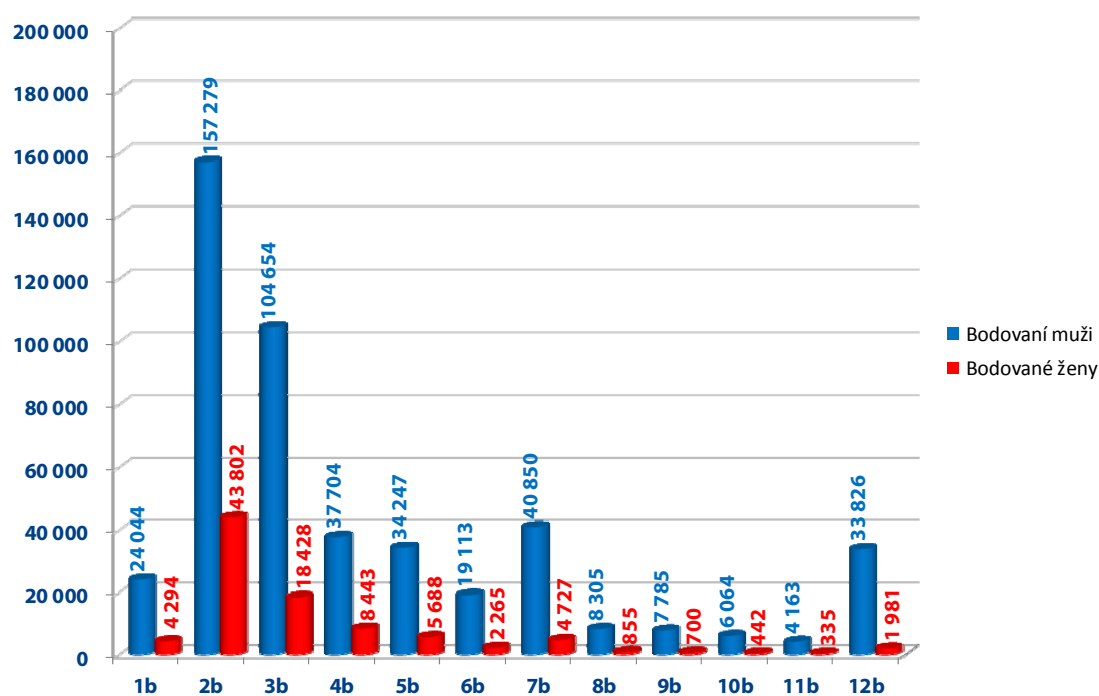
Příklad: řidičů s dvanácti body přibýlo nejvíce v Praze (62) a v Plzeňském kraji ubylo 14 řidičů s 12 body na svém kontě.

Na následujícím grafu je znázorněno složení bodovaných řidičů dle počtu bodů. Největší skupinu řidičů tvoří ti, kteří mají na svém kontě dva body, následuje je skupina se třemi body a na třetím místě je skupina řidičů s jedním bodem.

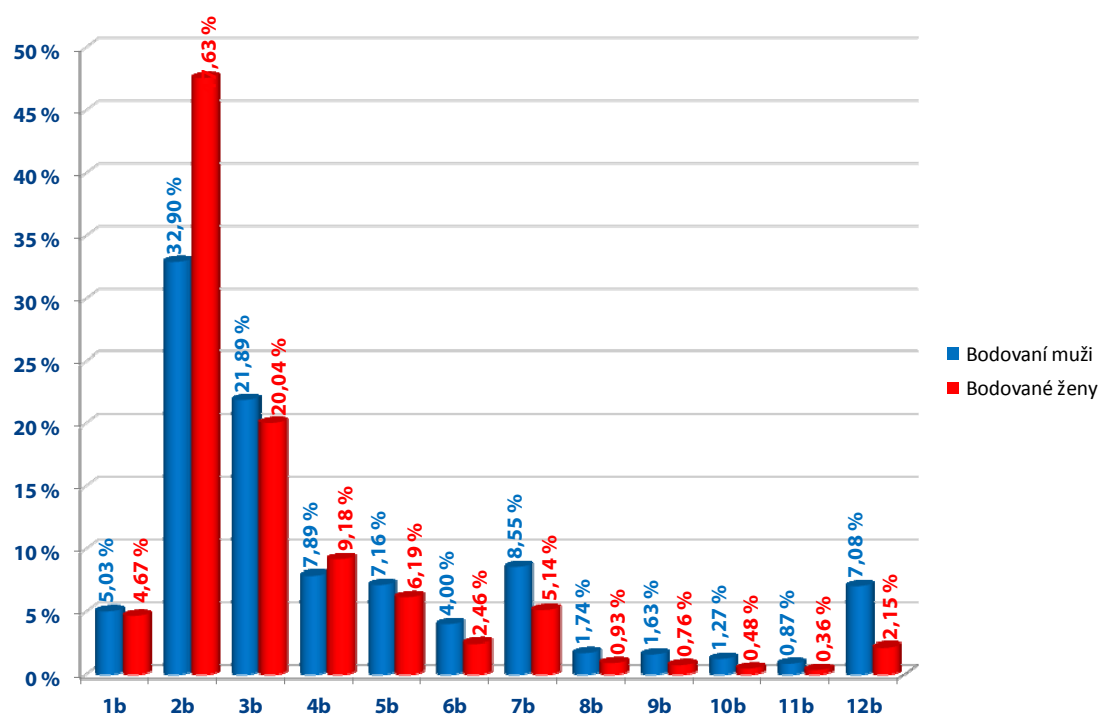


Graf 3 – složení bodovaných řidičů dle počtu bodů

Srovnání bodovaných řidičů dle pohlaví



Graf 4 – absolutní počty bodovaných řidičů – srovnání dle pohlaví



Graf 5 – přepočtení bodovaných řidičů – relativní vyjádření vzhledem k celkovému počtu řidičů

Přehled bodovaných cizích státních příslušníků

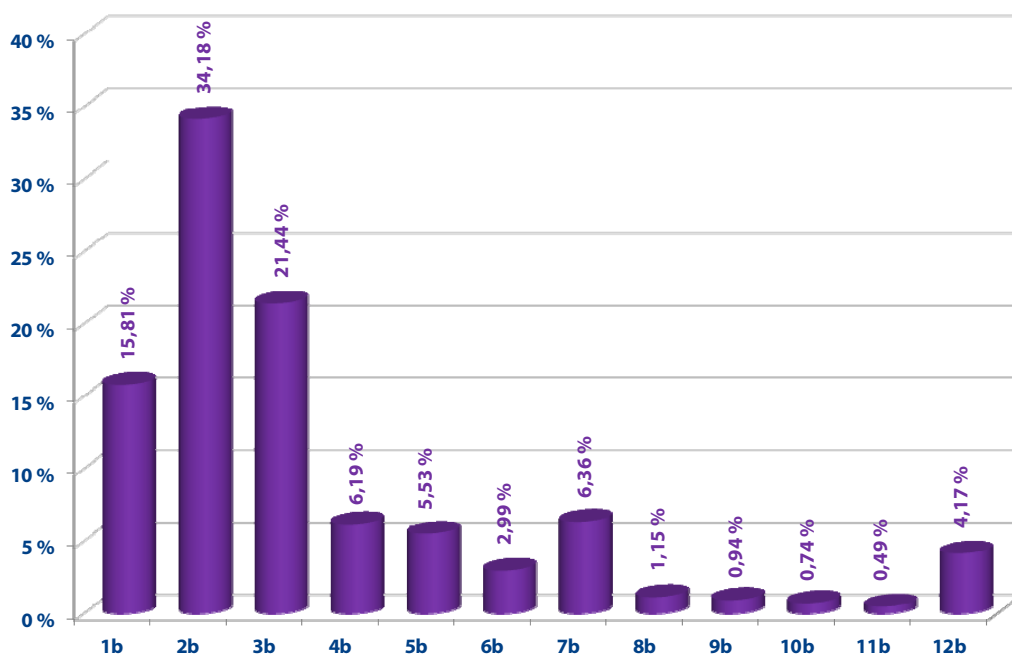
Body do bodového hodnocení řidičů se evidují nejen u občanů (řidičů) České republiky, ale i u cizích státních příslušníků.

Na základě výše uvedeného je v současné době evidováno 66 112 cizích státních příslušníků, kteří se dopustili přestupku (trestného činu) započítávaného do bodového hodnocení řidiče. Tento údaj vypovídá o tom, že se cizí státní příslušníci podílí na celkovém počtu bodovaných řidičů 16,1 %.

Tabulka 3 – přehled počtu bodovaných cizích státních příslušníků podle počtu bodů a krajů

ORP (kraj)	1b	2b	3b	4b	5b	6b	7b	8b	9b	10b	11b	12b	bodovaných řidičů	bodovaných řidičů / celkový počet řidičů
Hlavní město Praha	640	3 100	1 656	877	865	425	872	190	156	130	103	501	9 515	12,96 %
Jihočeský kraj (17 ORP)	103	792	561	123	124	56	162	31	21	15	12	90	2 090	5,93 %
Jihomoravský kraj (21 ORP)	363	3 725	3 112	500	479	216	446	66	73	50	36	282	9 348	14,16 %
Karlovarský kraj (7 ORP)	113	582	491	197	139	90	170	41	35	24	17	163	2 062	10,72 %
Královhradecký kraj (15 ORP)	81	866	485	142	131	49	151	14	21	16	3	75	2 034	7,82 %
Liberecký kraj (10 ORP)	50	535	328	144	84	39	148	18	17	18	14	112	1 507	6,34 %
Moravskoslezský kraj (22 ORP)	227	1 409	1 102	272	304	114	337	40	29	22	12	188	4 056	7,42 %
Olomoucký kraj (13 ORP)	88	972	514	87	127	45	116	13	19	11	6	75	2 073	6,43 %
Pardubický kraj (15 ORP)	47	446	328	58	70	31	114	12	14	7	6	75	1 208	4,91 %
Plzeňský kraj (15 ORP)	120	1 369	772	208	171	89	270	39	29	25	18	139	3 249	10,03 %
Středočeský kraj (26 ORP)	242	1 861	1 084	462	350	174	602	82	84	58	27	394	5 420	7,18 %
Ústecký kraj (16 ORP)	167	1 778	865	271	210	106	273	47	38	40	29	219	4 043	8,08 %
Vysočina (15 ORP)	91	889	997	104	156	55	86	15	17	6	13	59	2 488	9,89 %
Zlínský kraj (13 ORP)	123	1 034	815	105	193	80	148	20	25	16	6	74	2 639	8,31 %
Česká republika	2 455	19 358	13 110	3 550	3 403	1 569	3 895	628	578	438	302	2 446	51 732	9,08 %

Výrazně nadprůměrný údaj poměru bodovaných cizích státních příslušníků (v porovnání s počtem bodovaných řidičů celkem) lze zaznamenat v Karlovarském kraji (10,72 %), který je způsoben zejména vyšší četností osob (řidičů) Spolkové republiky Německo. Naopak nejnižší podíl cizích státních příslušníků vůči všem bodovaným řidičům je patrný v Pardubickém kraji (4,91 %).

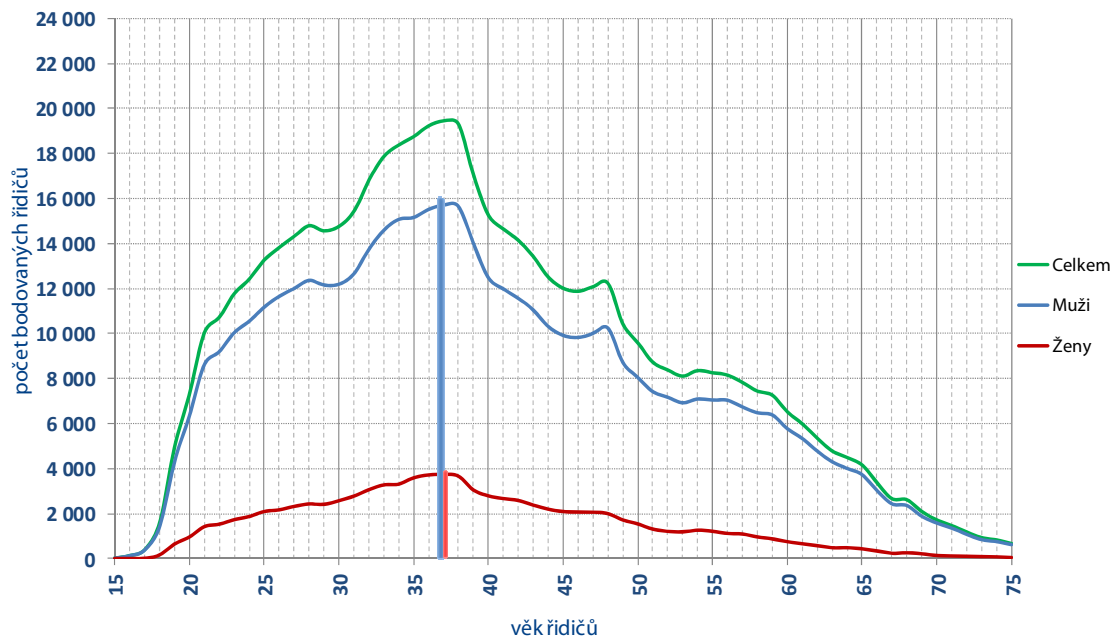


Graf 6 – srovnání stavů bodových kont cizích státních příslušníků

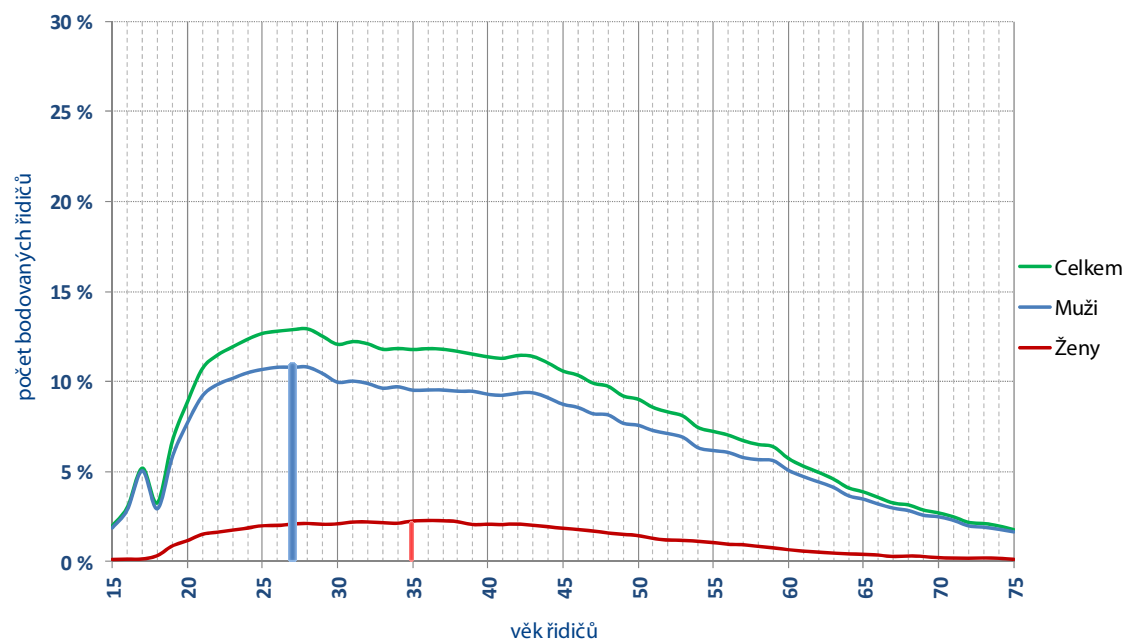
Rozložení počtu bodů cizích státních příslušníků odpovídá rozložení všech bodovaných řidičů. Nejvíce cizích státních příslušníků má na svém kontě 2 body, dále 3, 4 a poté 7 bodů.

Bodování řidiči podle věku

Největší skupinu bodovaných řidičů (skutečný počet) tvoří řidiči ve věku 37 let a to jak u mužů, tak u žen. Pokud vezmeme v úvahu počet řidičů, kteří dosáhli určitého věku, a k tomuto číslu vztáhneme počet bodovaných řidičů daného věku, tak v tomto případě můžeme konstatovat, že největší skupinu tvoří muži ve věku 27 let a ženy ve věku 35 let.



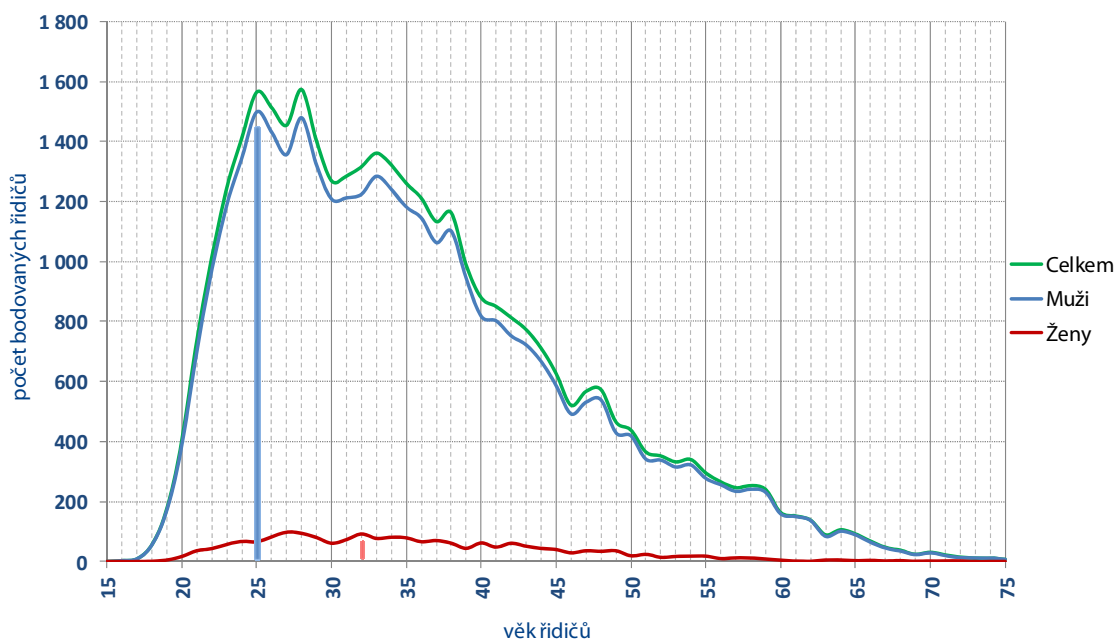
Graf 7 – absolutní počty bodovaných řidičů dle věku



Graf 8 – přepočet na počty řidičů v daném věku

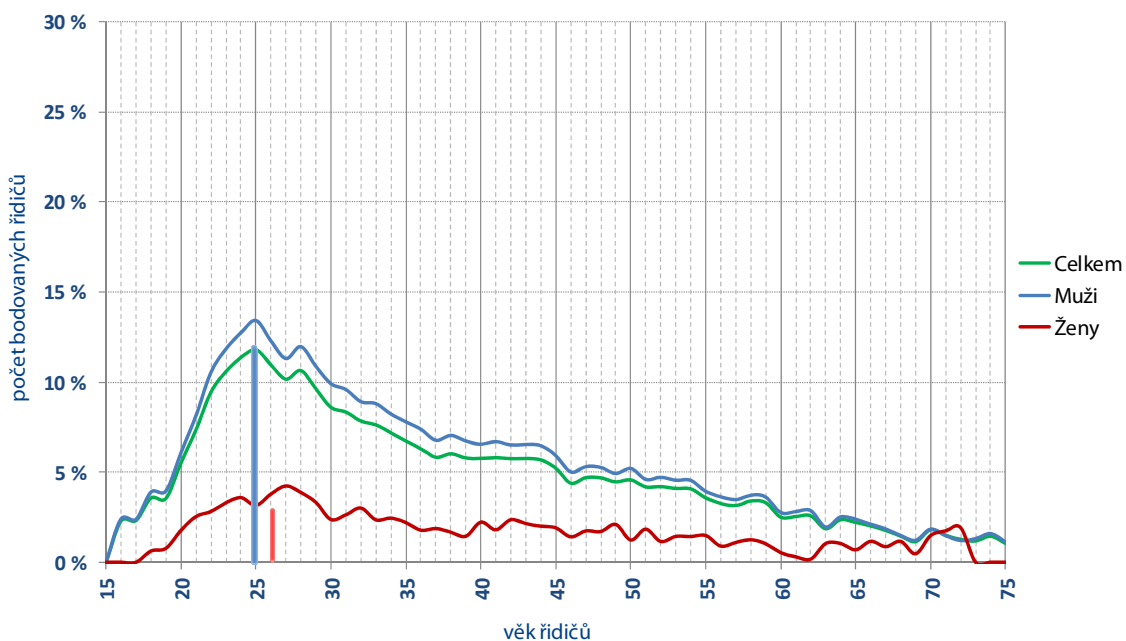
Dvanáctibodoví řidiči podle věku

Největší počet bodovaných řidičů, kteří mají na svém kontě 12 bodů, je ve věku 25 let. Nejvíce žen s dvanácti body je evidováno ve věku 32 let.



Graf 9 – celkové počty řidičů s dvanácti body dle věku

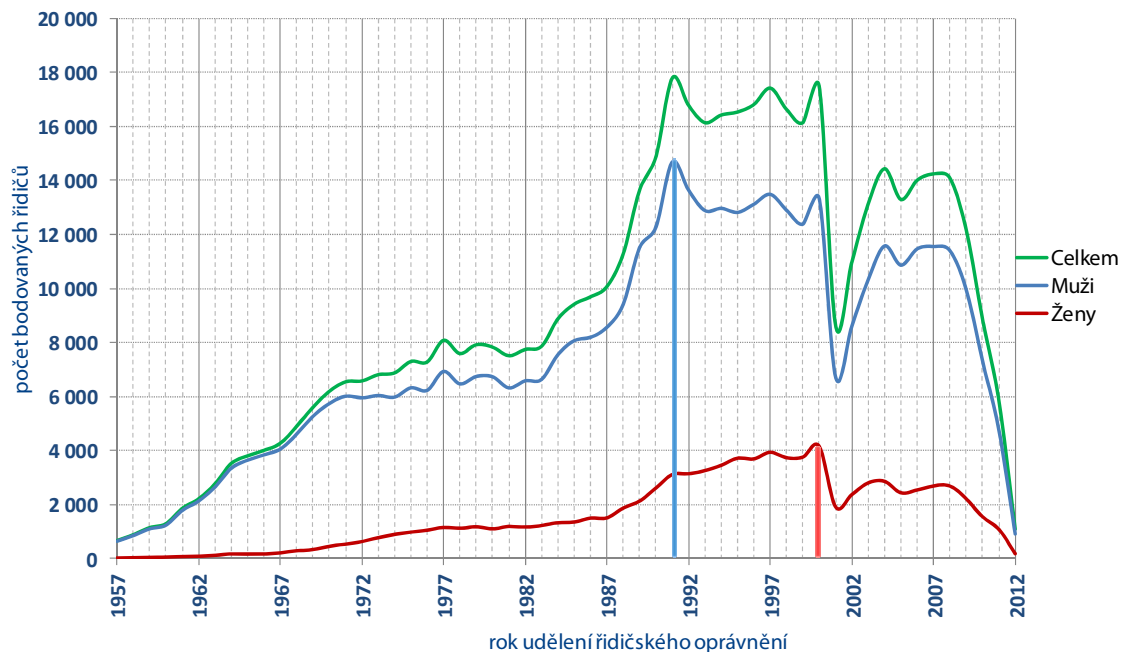
Největší skupinu řidičů s dvanácti body tvoří řidiči ve věku 25 let i v případě přepočtu na celkový počet bodovaných řidičů.



Graf 10 – podíl řidičů s dvanácti body na celkovém počtu bodovaných řidičů

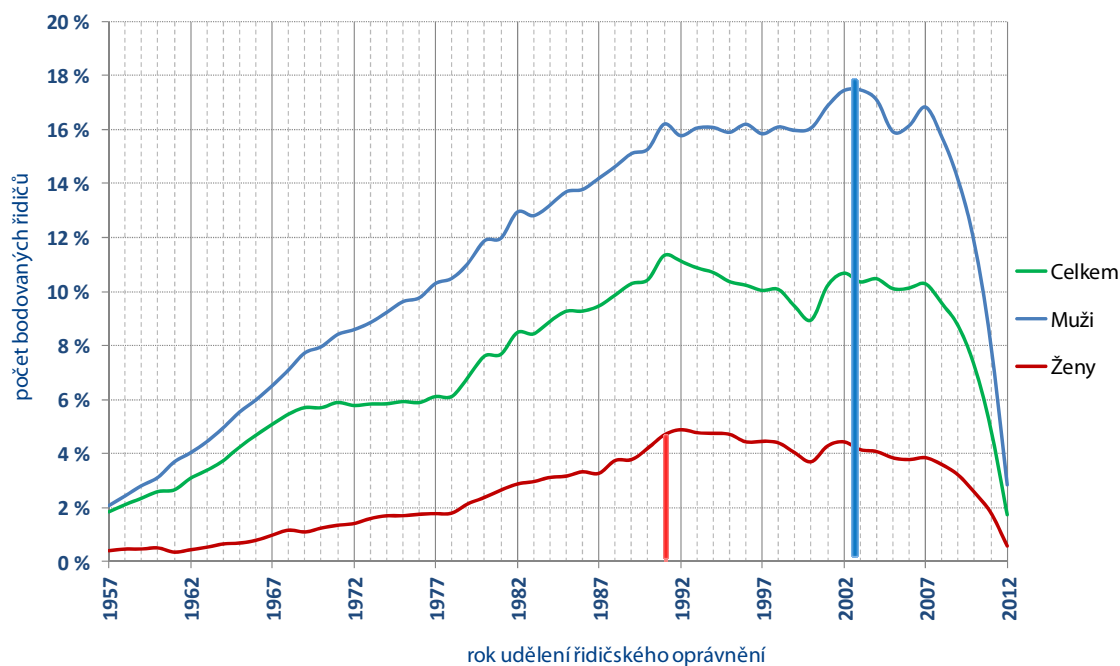
Bodovaní řidiči podle roku udělení řidičského oprávnění

Nejvíce bodovaných řidičů můžeme evidovat s rokem udělení řidičského oprávnění v roce 1991. Nejvíce bodovaných žen získalo řidičské oprávnění v roce 2000. Propad počtu bodovaných řidičů v roce 2001 je způsoben prudkým poklesem udělení nových řidičských oprávnění v roce 2001, kdy vstoupil v platnost nový silniční zákon.



Graf 11 – celkové počty bodovaných řidičů dle roku udělení řidičského oprávnění

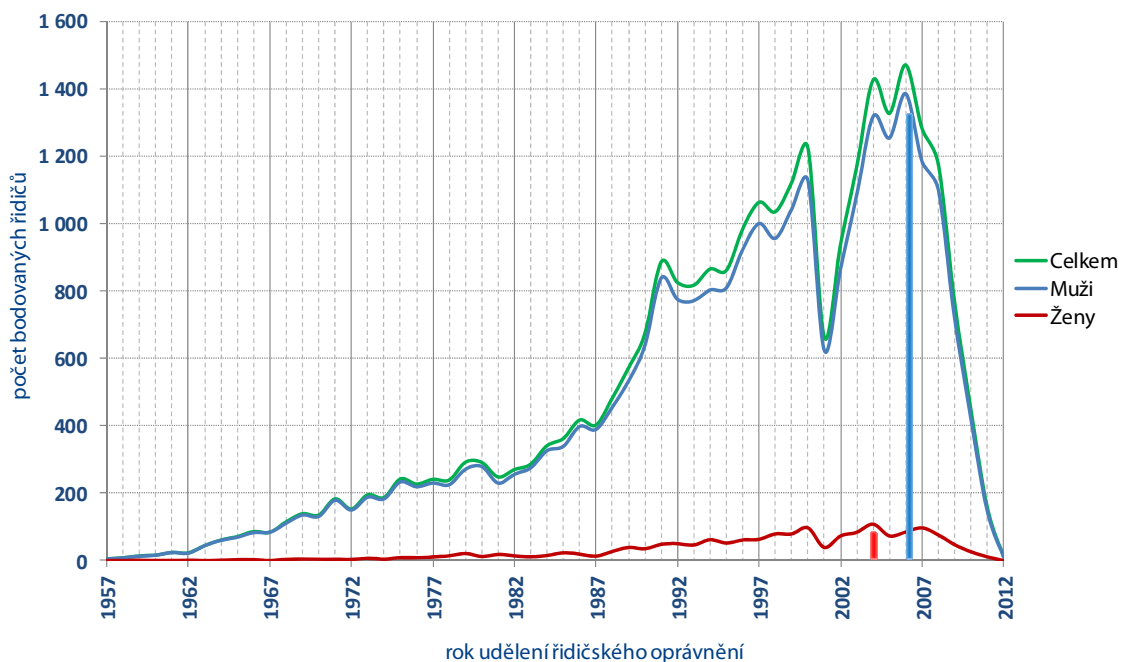
Největší skupinu bodovaných řidičů po přepočtu tvoří muži s rokem udělení řidičského oprávnění v roce 2003 a ženy s rokem udělení řidičského oprávnění v roce 1991.



Graf 12 – zastoupení bodovaných řidičů podle roku udělení řidičského oprávnění

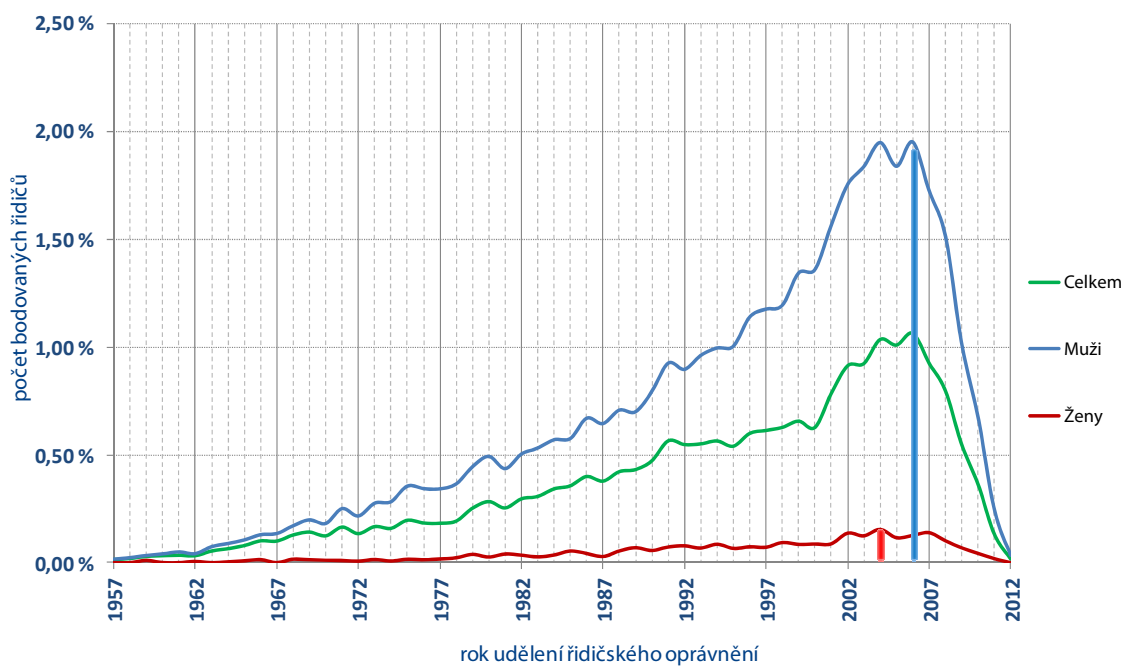
Dvanáctibodoví řidiči podle roku udělení řidičského oprávnění

Nejvíce dvanáctibodových řidičů je evidováno s rokem udělení řidičského oprávnění 2006. U žen tuto skupinu tvoří nejvíce řidiček s rokem udělení řidičského oprávnění 2004.



Graf 13 – celkové počty dvanáctibodových řidičů dle roku udělení řidičského oprávnění

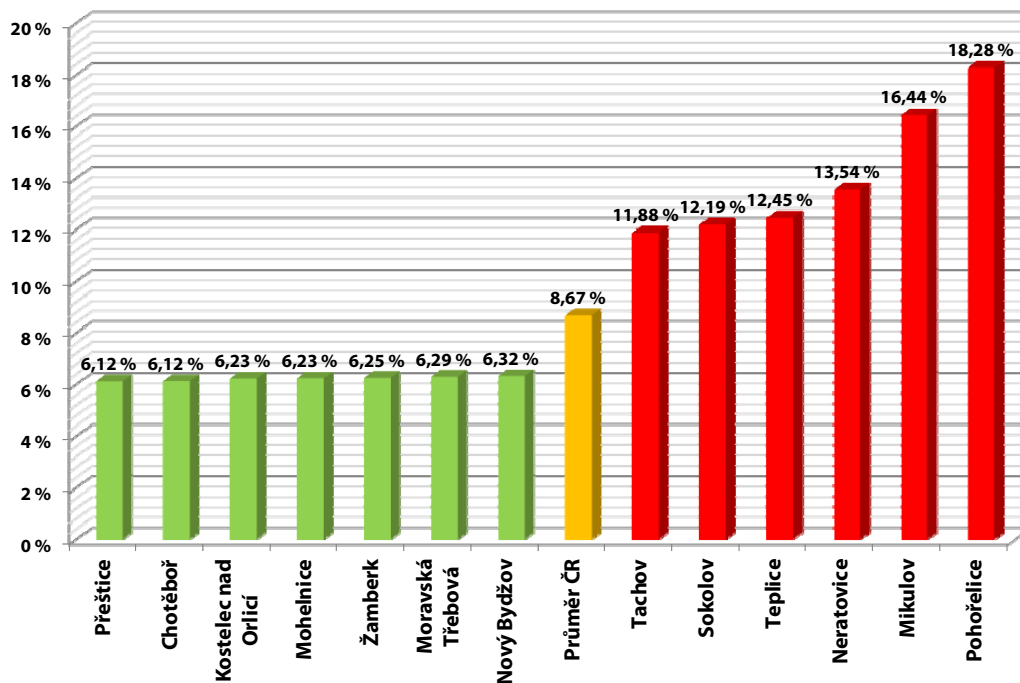
Při přepočtu na všechny registrované řidiče tvoří největší podíl dvanáctibodových řidičů ti, kterým bylo uděleno řidičské oprávnění v roce 2006.



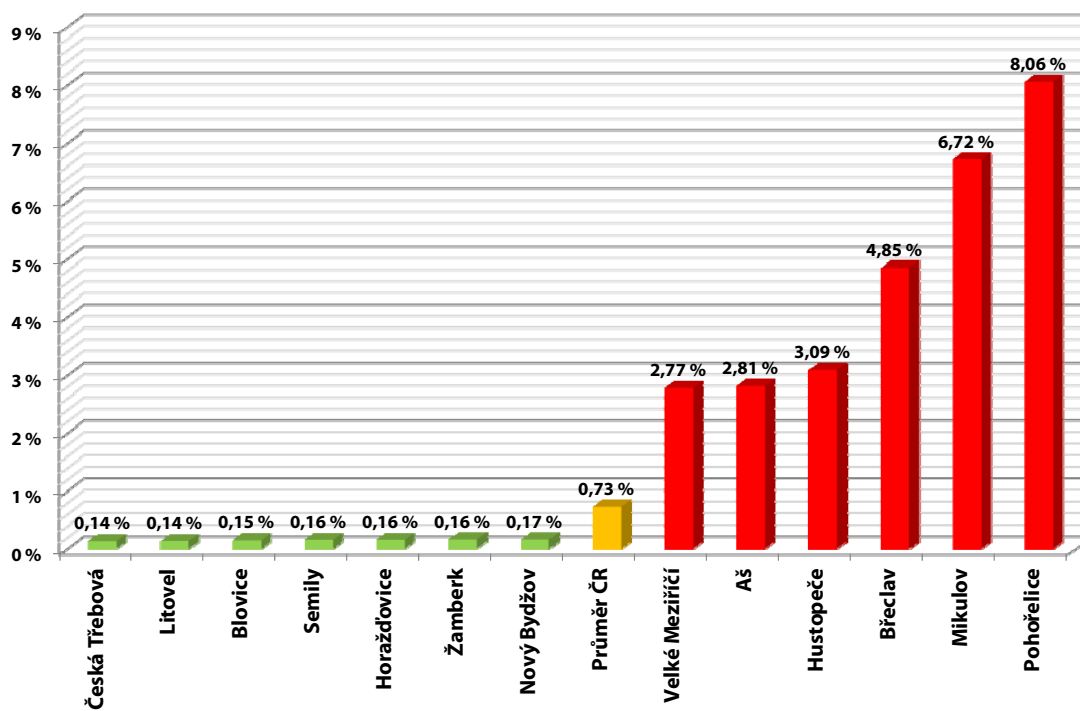
Graf 14 – zastoupení dvanáctibodových řidičů podle roku udělení řidičského oprávnění

Bodový systém z pohledu ORP

Mezi obecními úřady obcí s rozšířenou působností (ORP) eviduje Ministerstvo dopravy značné rozdíly mezi poměrem bodovaných a registrovaných řidičů. V následujících grafech jsou uvedeny ORP s nejnižším a nejvyšším podílem bodovaných řidičů. Uprostřed je uveden sloupec s aktuálním průměrem podílu bodovaných řidičů v ČR. Na spodním grafu je toto porovnání vztaženo k bodovaným cizím státním příslušníkům.

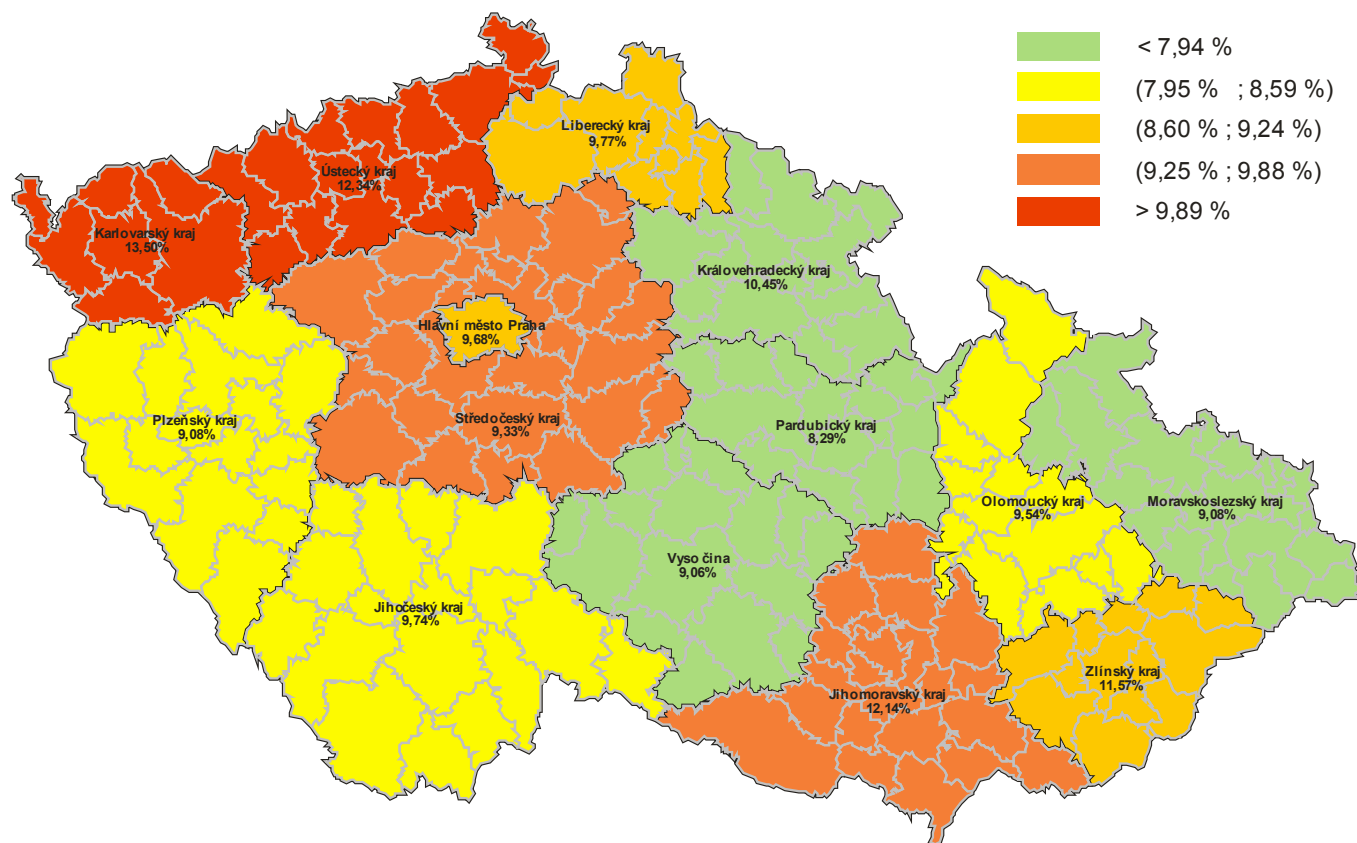


Graf 15 – poměr bodovaných a všech řidičů

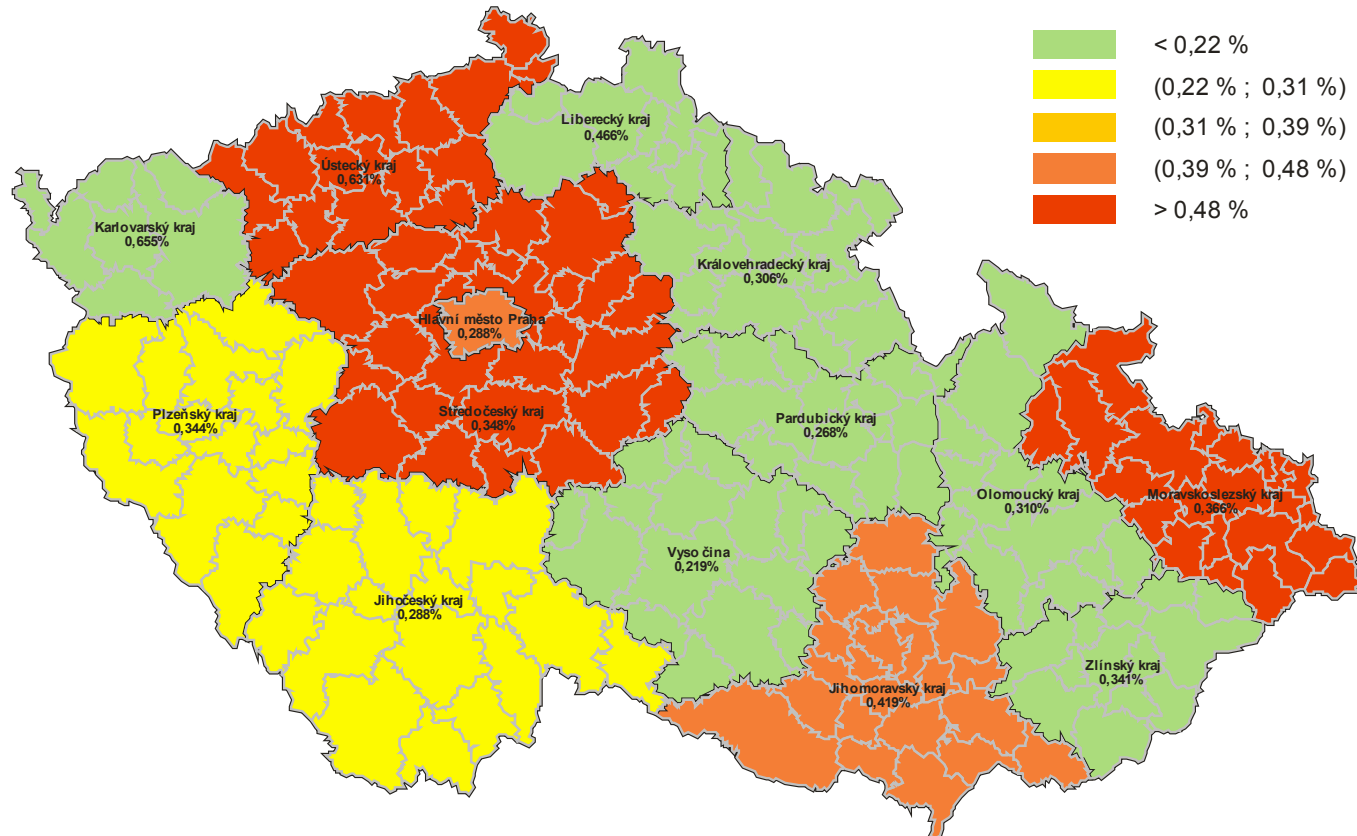


Graf 16 – poměr bodovaných cizinců a všech řidičů

Srovnání stavu bodového systému v krajích



Obrázek 2 – srovnání krajů dle poměru bodovaných řidičů ke všem registrovaným řidičům



Obrázek 3 – srovnání krajů dle poměru řidičů s dvanácti body a všech registrovaných řidičů

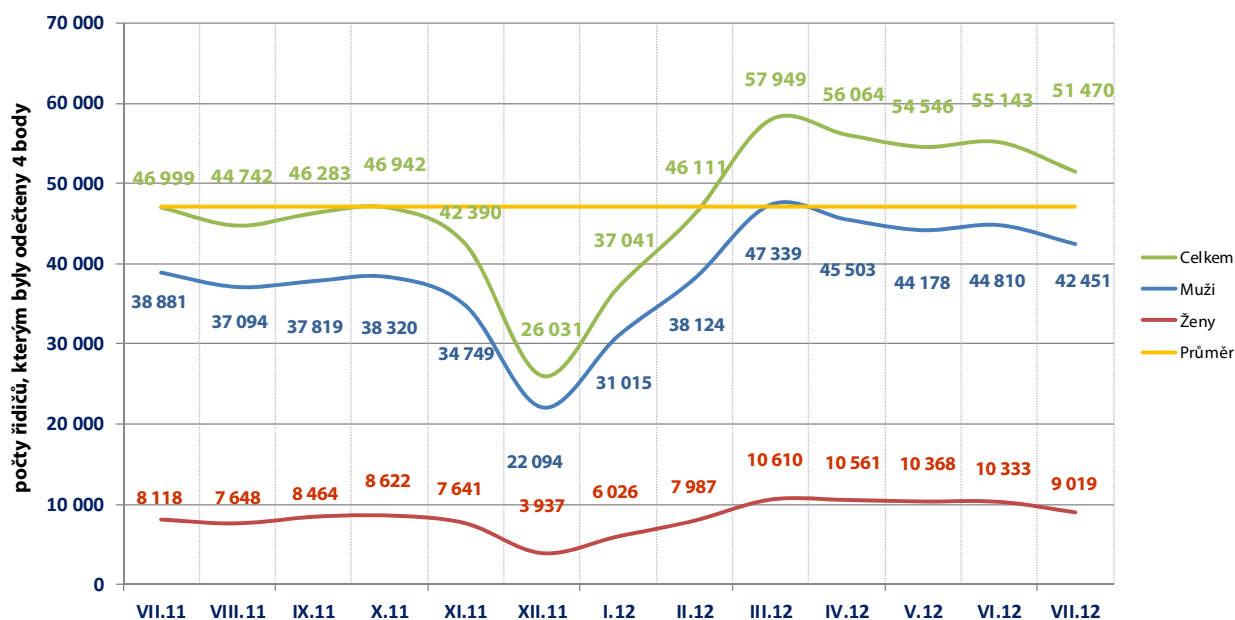
Odečítání 4 bodů

Podle § 123e odst. 1 písm. a) zákona č. 361/2000 Sb., řidiči, kterému nebyla ode dne uložení pokuty v blokovém řízení nebo nabytí právní moci rozhodnutí, na jehož základě mu byl v registru řidičů zaznamenán naposled stanovený počet bodů, pravomocně uložena sankce za přestupek nebo trest za trestný čin, spáchaný jednáním zařazeným do bodového hodnocení, po dobu 12 po sobě jdoucích kalendářních měsíců, se odečtou 4 body z celkového počtu dosažených bodů.

V České republice odečteny max. 4 body za posledních 13. měsíců celkem 568 682 řidičům.

Tabulka 4 – odečítání bodů v jednotlivých krajích za posledních 13 měsíců

Kraj	VII.11	VIII.11	IX.11	X.11	XI.11	XII.11	I.12	II.12	III.12	IV.12	V.12	VI.12	VII.12
Hlavní město Praha	5 693	5 496	6 253	5 652	5 266	3 730	4 564	5 596	6 802	7 127	7 107	7 537	6 852
Jihočeský kraj (17 ORP)	2 631	2 741	3 010	2 760	2 690	1 728	2 429	2 790	3 245	3 320	3 152	3 441	3 409
Jihomoravský kraj (21 ORP)	6 460	5 893	5 869	6 320	5 722	3 201	4 760	5 761	7 130	6 609	6 649	6 368	6 070
Karlovarský kraj (7 ORP)	2 056	1 572	1 383	1 613	1 308	821	1 324	1 793	2 152	2 048	2 028	2 076	1 947
Královhradecký kraj (15 ORP)	2 322	1 997	2 082	2 578	1 974	1 377	1 804	2 272	3 002	2 820	2 704	2 680	2 217
Liberecký kraj (10 ORP)	1 586	1 378	1 546	1 735	1 609	1 113	1 449	1 780	2 195	2 021	1 992	1 986	1 763
Moravskoslezský kraj (22 ORP)	5 183	4 930	4 418	4 660	4 316	2 410	3 089	4 174	5 414	5 290	5 078	4 949	5 022
Olomoucký kraj (13 ORP)	2 813	2 641	2 718	2 734	2 470	1 373	2 235	2 449	3 207	3 332	2 928	2 869	2 644
Pardubický kraj (15 ORP)	1 812	1 711	1 752	1 830	1 563	878	1 344	1 627	2 277	1 923	1 836	1 961	1 870
Plzeňský kraj (15 ORP)	2 277	2 187	2 092	2 208	2 238	1 374	1 906	2 631	3 177	3 206	2 782	2 945	2 453
Středočeský kraj (26 ORP)	5 120	5 119	5 549	5 504	5 098	3 264	5 070	6 436	7 981	7 621	7 741	8 010	7 571
Ústecký kraj (16 ORP)	4 223	4 008	4 176	4 147	3 710	2 224	2 900	3 705	4 648	4 499	4 399	4 654	4 602
Vysočina (15 ORP)	2 148	2 309	2 479	2 235	1 919	1 167	1 838	2 238	2 957	2 860	2 824	2 584	2 558
Zlínský kraj (13 ORP)	2 675	2 760	2 956	2 966	2 507	1 371	2 329	2 859	3 762	3 388	3 326	3 083	2 492
Česká republika	46 999	44 742	46 283	46 942	42 390	26 031	37 041	46 111	57 949	56 064	54 546	55 143	51 470

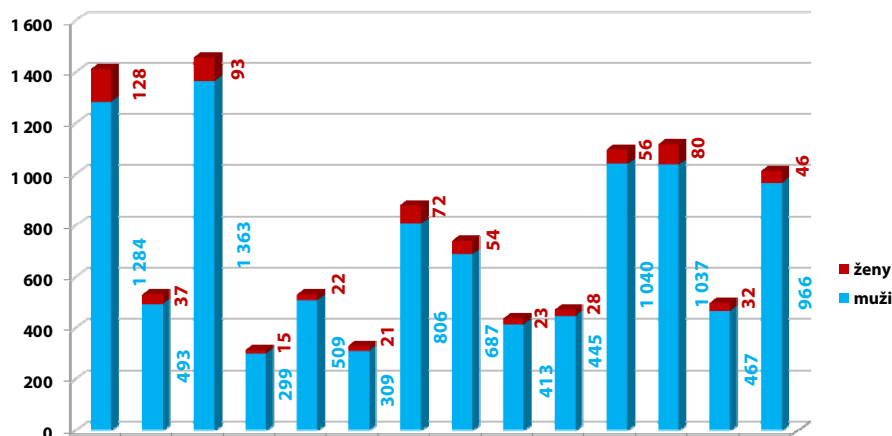


Graf 17 – průběh odečtů 4 bodů za posledních 13 měsíců

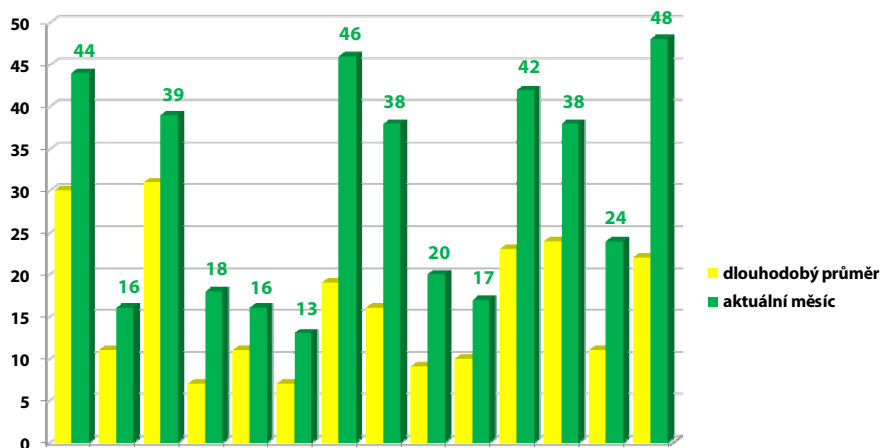
Odečítání 3 bodů – školení bezpečné jízdy

Od 1. 9. 2008 je možné absolvovat tzv. „školení bezpečné jízdy“, což je dobrovolné školení pro řidiče, kteří mají na svém bodovém kontě zaznamenány body. Školení se mohou zúčastnit řidiči, kteří nemají ke dni podání žádosti o účast na školení v registru řidičů zaznamenáno více než 10 bodů za porušení právních předpisů, ohodnocených méně než šesti body za jeden přestupek. Více informací o odečtu 3 bodů je obsahem ustanovení v § 123e, zákona 361/2000 Sb., o provozu na pozemních komunikacích a o změnách některých zákonů (zákon o silničním provozu).

V období 1. 7. 2012– 31. 7. 2012 podalo obecním úřadům obcí s rozšířenou působností žádost na základě potvrzení o ukončeném školení bezpečné jízdy celkem 10 810 řidičů, kterým následně vznikl nárok na odečet 3 bodů (jedná se o předběžná data, jelikož záznam o odečtení bodů se provádí ke dni ukončení školení ve středisku bezpečné jízdy a nikoli ke dni podání žádosti).



Graf 18 – celkový počet proškolených řidičů v jednotlivých krajích od 09/2008

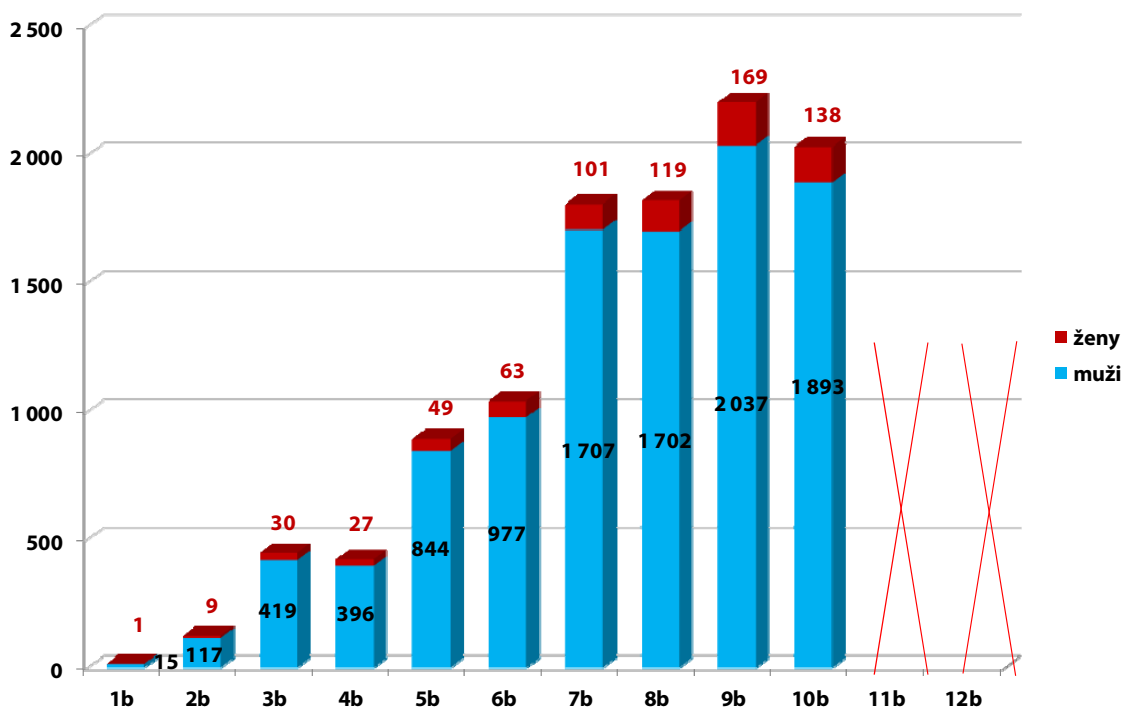


Graf 19 – porovnání aktuálního počtu proškolených řidičů s dlouhodobým průměrem

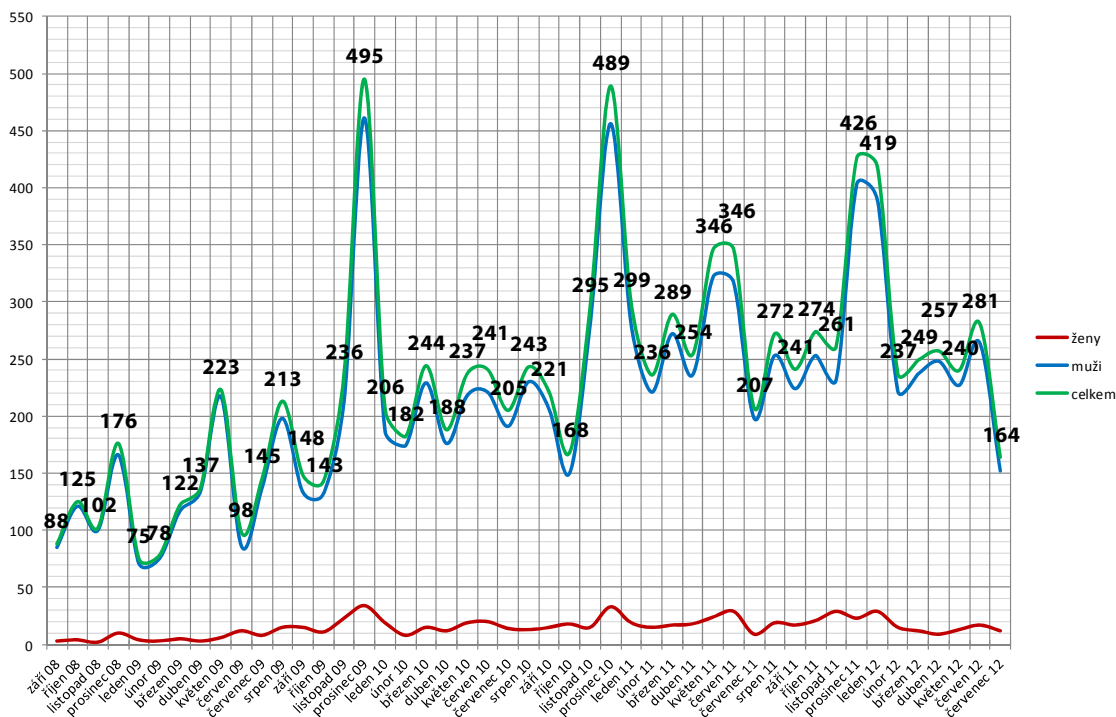
Graf 19 je sestaven pro snadné porovnání zájmu o školení ve srovnání s dlouhodobým průměrem. Ve všech krajích dochází v porovnání s dlouhodobým průměrem k většímu zájmu o proškolení a následný odečet 3 bodů.

Odečítání 3 bodů – školení bezpečné jízdy

Graf 20 zobrazuje počty řidičů, kteří absolvovali školení bezpečné jízdy s následným odečtem bodů dle stavu bodového konta před absolvováním školení. Hodnoty ukazují i zájem řidičů, kteří mají na svém kontě méně než 3 body a přesto se přihlásí na školení bezpečné jízdy a následně požádají o odečet 3 bodů. Celkem tak již učinilo 142 řidičů.

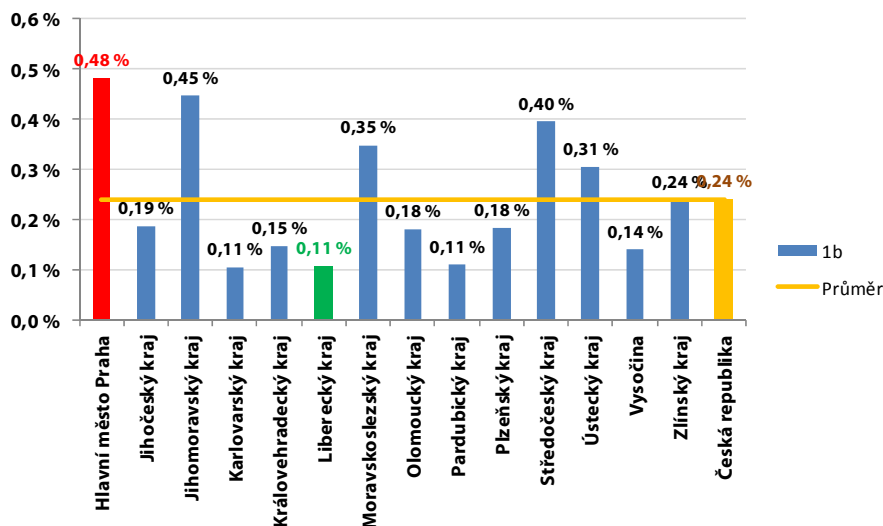


Graf 20 – počty proškolených řidičů dle stavu bodového konta před školením

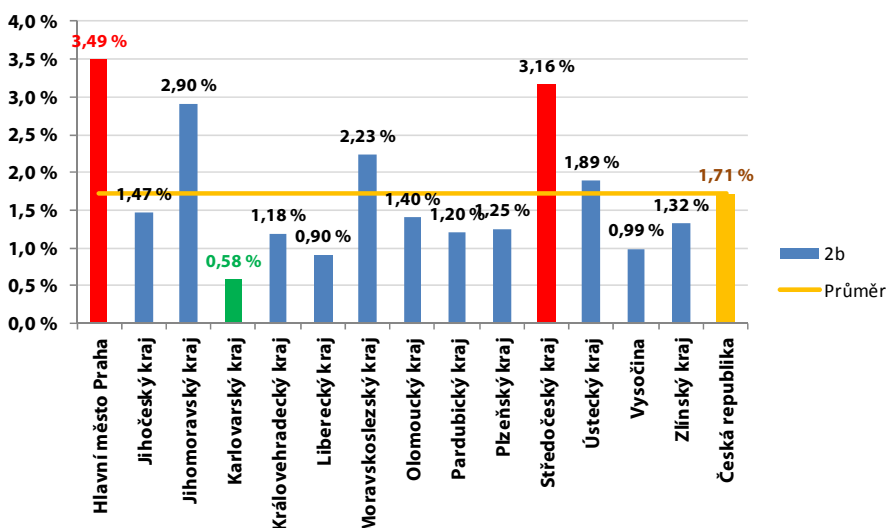


Graf 21 – vývoj počtu řidičů s odečtenými třemi body

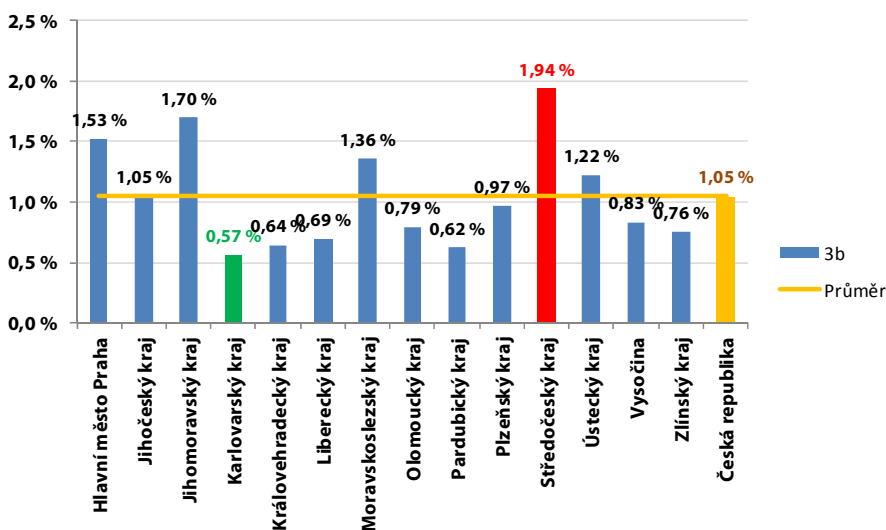
Krajské složení bodovaných řidičů podle počtu bodů (1–3 body)



Graf 22 – zastoupení řidičů s jedním bodem

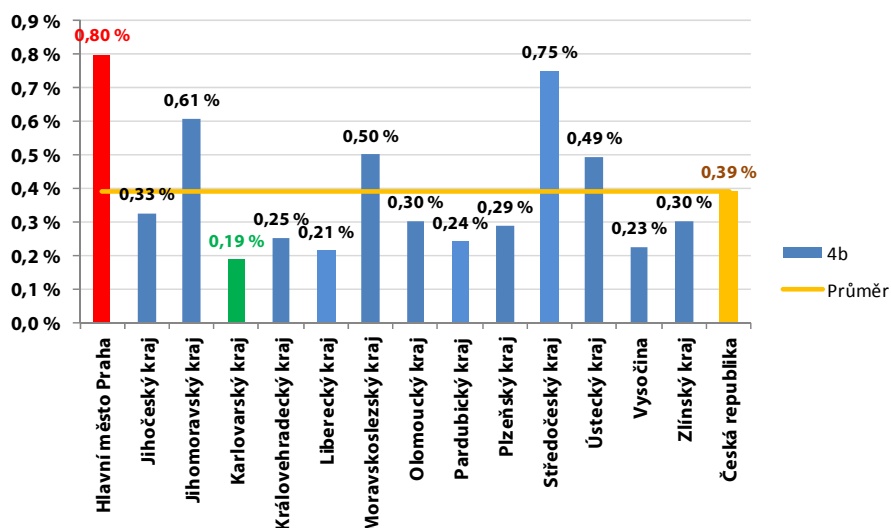


Graf 23 – zastoupení řidičů se dvěma body

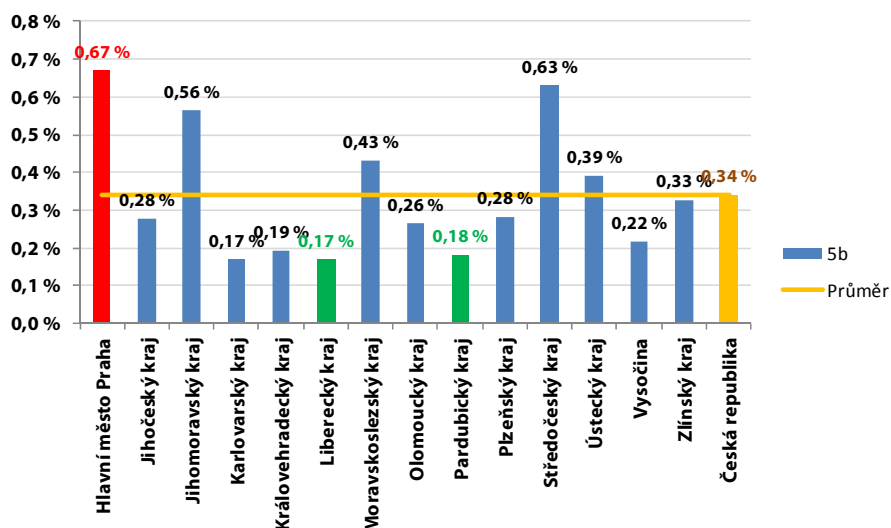


Graf 24 – zastoupení řidičů se třemi body

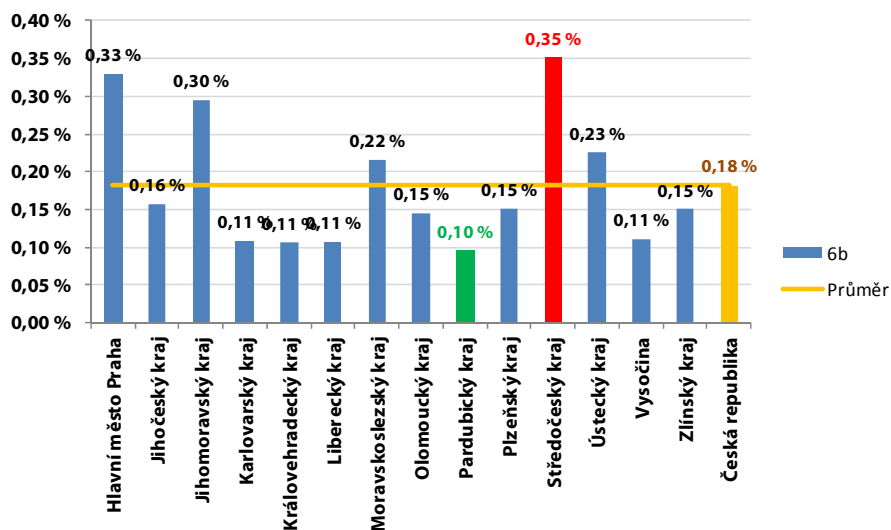
Krajské složení bodovaných řidičů podle počtu bodů (4–6 bodů)



Graf 25 – zastoupení řidičů se čtyřmi body

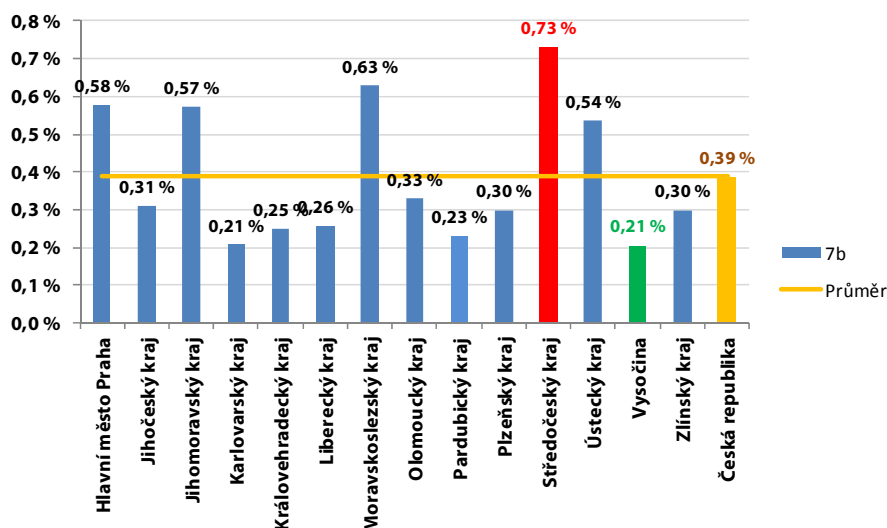


Graf 26 – zastoupení řidičů s pěti body

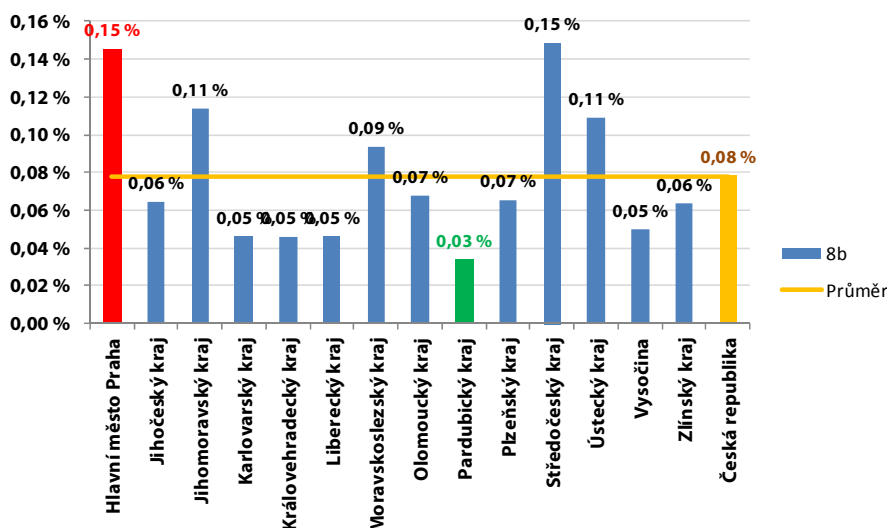


Graf 27 – zastoupení řidičů se šesti body

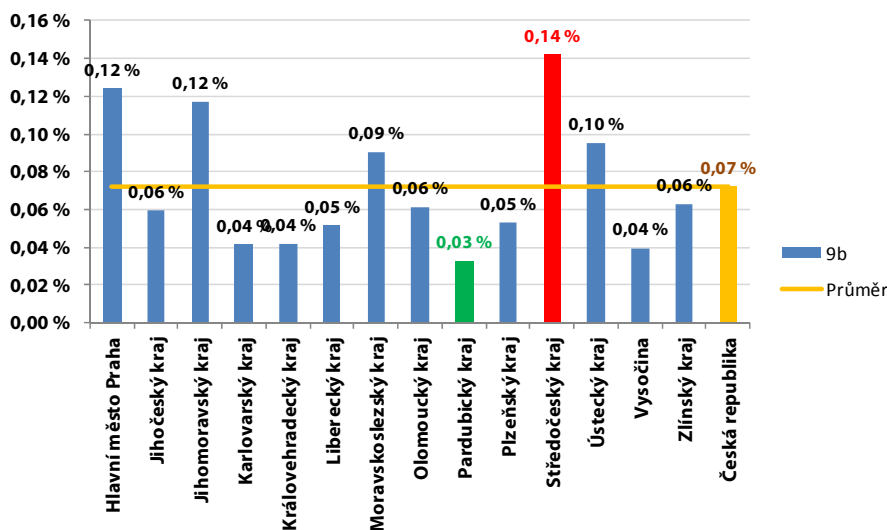
Krajské složení bodovaných řidičů podle počtu bodů (7–9 bodů)



Graf 28 – zastoupení řidičů se sedmi body

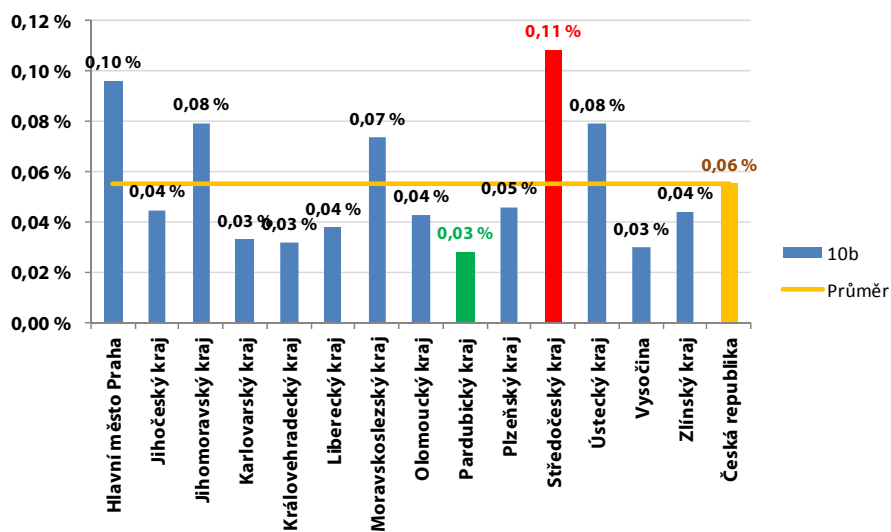


Graf 29 – zastoupení řidičů s osmi body

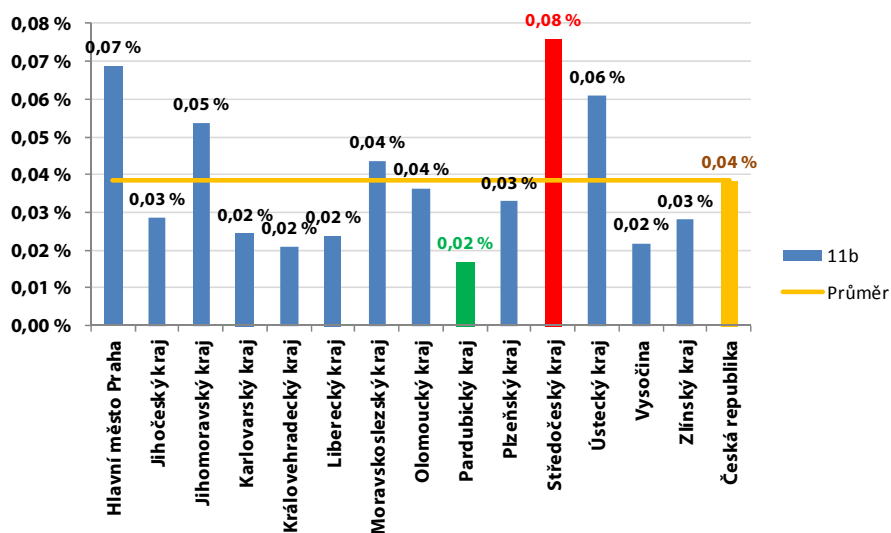


Graf 30 – zastoupení řidičů s devíti body

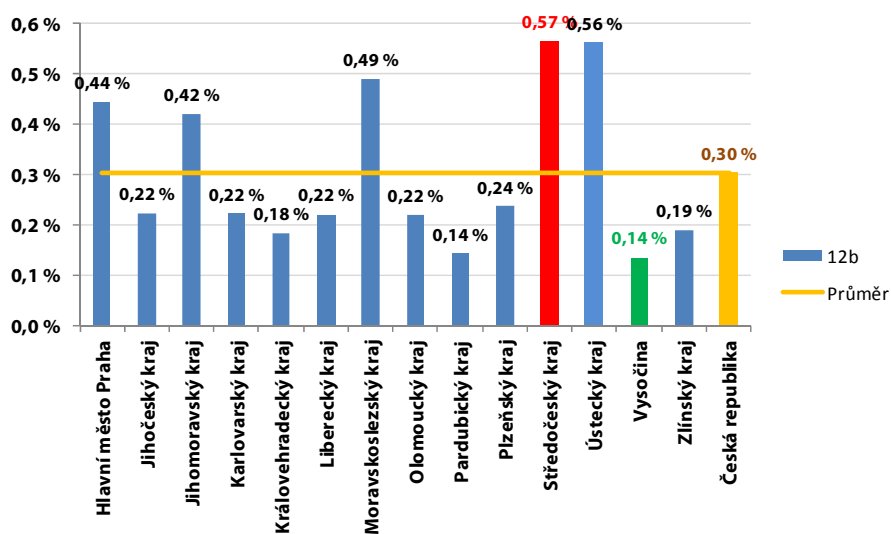
Krajské složení bodovaných řidičů podle počtu bodů (10–12 bodů)



Graf 31 – zastoupení řidičů s deseti body



Graf 32 – zastoupení řidičů s jedenácti body



Graf 33 – zastoupení řidičů s dvanácti body

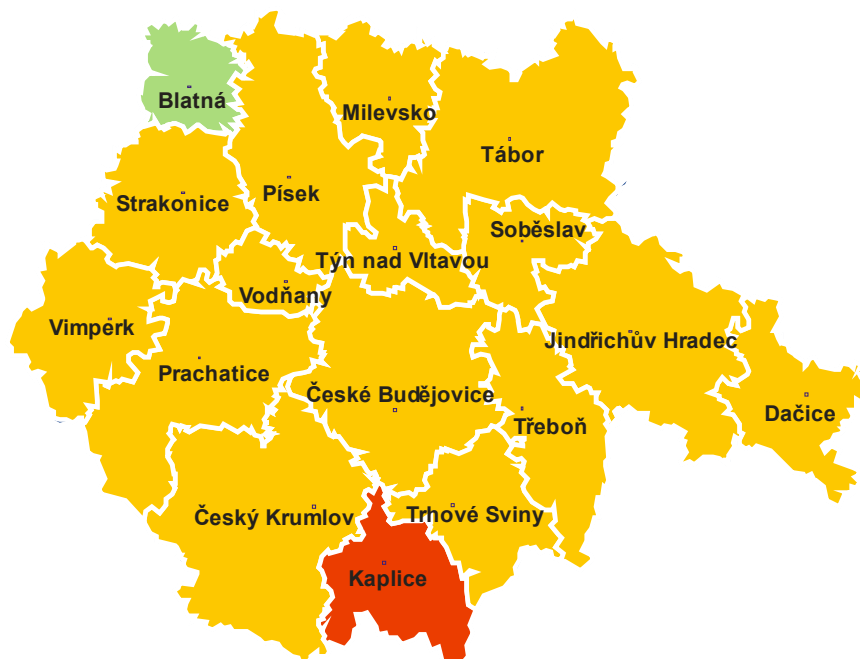
Detailní přehledy bodovaných řidičů

Tabulka 5 – detailní přehled bodovaných řidičů v kraji Hlavní město Praha

ORP (kraj)	1b	2b	3b	4b	5b	6b	7b	8b	9b	10b	11b	12b	poměr bodovaných řidičů
Hlavní město Praha	4 038	29 235	12 795	6 720	5 619	2 767	4 853	1 222	1 040	807	576	3 727	8,75 %

Tabulka 6 – detailní přehled bodovaných řidičů v Jihočeském kraji

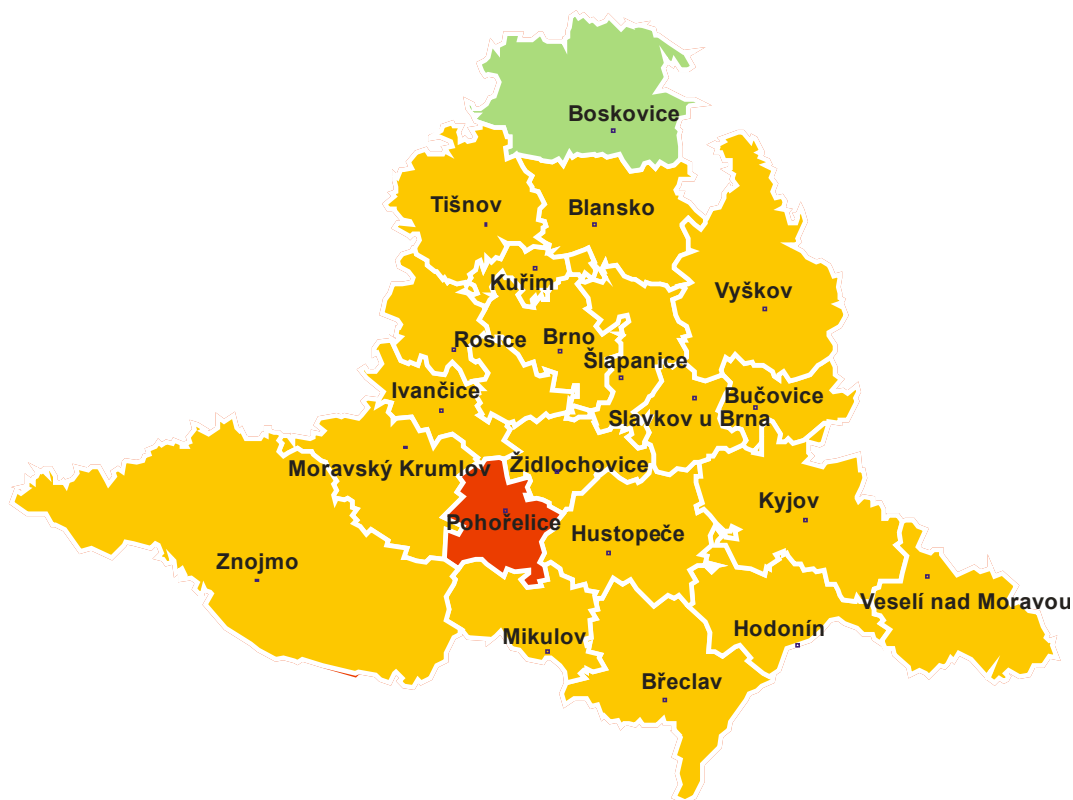
ORP (kraj)	1b	2b	3b	4b	5b	6b	7b	8b	9b	10b	11b	12b	poměr bodovaných řidičů
Blatná	18	162	187	34	30	27	39	5	5	4	2	29	5,24 %
České Budějovice	553	3 258	2 320	784	677	381	644	180	141	107	73	489	9,18 %
Český Krumlov	119	799	576	211	133	83	200	29	30	26	15	149	9,10 %
Dačice	37	290	236	65	73	27	71	5	12	8	4	38	6,75 %
Jindřichův Hradec	113	957	645	222	196	118	214	42	43	29	19	185	8,67 %
Kaplice	29	400	314	87	67	37	89	17	20	18	6	84	9,65 %
Milevsko	18	366	174	60	58	28	74	6	9	9	5	30	6,69 %
Písek	108	1 019	781	210	228	102	200	47	39	24	17	122	8,55 %
Prachatice	78	548	463	136	84	69	148	24	25	26	11	117	8,05 %
Soběslav	61	391	391	83	88	43	71	15	13	8	8	63	8,61 %
Strakonice	87	748	688	181	150	103	155	38	28	26	25	140	7,97 %
Tábor	152	1 700	916	358	267	136	326	54	67	47	24	170	7,99 %
Trhové Sviny	39	295	235	56	51	28	86	12	13	10	9	54	7,34 %
Třeboň	62	528	294	97	79	43	128	30	28	13	8	93	8,54 %
Týn nad Vltavou	25	343	145	55	48	18	59	11	5	9	3	47	8,53 %
Vimperk	43	347	235	60	56	40	50	17	12	8	6	47	8,06 %
Vodňany	23	192	208	42	39	38	46	8	9	4	5	28	8,62 %
Jihočeský kraj	1 565	12 343	8 808	2 741	2 324	1 321	2 600	540	499	376	240	1 885	8,41 %



Obrázek 4 – Jihočeský kraj – ORP s nejnižším a nejvyšším poměrem bodovaných řidičů

Tabulka 7 – detailní přehled bodovaných řidičů v Jihomoravském kraji

ORP (kraj)	1b	2b	3b	4b	5b	6b	7b	8b	9b	10b	11b	12b	poměr bodovaných řidičů
Blansko	155	867	515	189	179	99	217	37	47	29	18	145	7,24%
Boskovice	117	702	539	133	117	81	199	27	32	28	11	114	6,74%
Brno	1435	7848	4004	1856	1848	899	1499	361	359	243	169	1416	9,65%
Břeclav	203	1441	1547	285	234	151	262	51	44	37	17	164	11,80%
Bučovice	48	319	205	60	65	32	73	15	15	11	7	48	9,38%
Hodonín	162	1083	689	268	236	127	311	52	50	33	29	197	8,30%
Hustopeče	141	756	588	165	145	72	129	28	29	13	8	106	9,83%
Ivančice	59	480	260	105	106	53	100	18	30	14	8	71	8,87%
Kuřim	61	422	219	112	80	42	88	11	18	16	3	60	8,64%
Kyjov	139	863	511	209	163	100	233	37	39	28	27	128	7,16%
Mikulov	78	1003	372	110	104	52	95	15	23	12	9	65	16,44%
Moravský Krumlov	59	461	194	92	59	44	85	21	16	8	6	64	7,74%
Pohořelice	76	541	484	66	86	37	69	12	17	10	6	45	18,28%
Rosice	67	532	404	101	78	57	101	19	18	20	6	75	9,72%
Slavkov u Brna	76	454	255	95	72	31	90	16	16	12	6	56	8,82%
Šlapanice	217	1536	747	305	294	136	215	57	65	34	23	166	9,83%
Tišnov	66	488	264	100	82	35	104	18	14	9	11	53	6,69%
Veselí nad Moravou	80	660	366	133	137	64	192	22	20	22	16	72	7,20%
Vyškov	131	1112	780	191	202	118	210	32	48	31	22	146	9,60%
Znojmo	261	2130	943	381	281	181	402	71	57	37	31	246	8,90%
Židlochovice	117	660	339	149	164	66	122	35	25	19	18	102	10,02%
Jihomoravský kraj	3 748	24 358	14 225	5 105	4 732	2 477	4 796	955	982	666	451	3 539	9,25%



Obrázek 5 – Jihomoravský kraj – ORP s nejnižším a nejvyšším poměrem bodovaných řidičů

Tabulka 8 – detailní přehled bodovaných řidičů v Karlovarském kraji

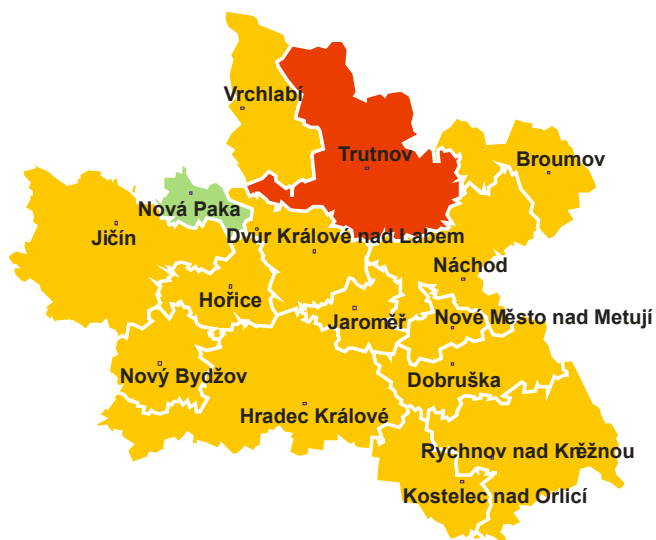
ORP (kraj)	1b	2b	3b	4b	5b	6b	7b	8b	9b	10b	11b	12b	poměr bodovaných řidičů
Karlovarský kraj (7 ORP)													
Aš	33	307	211	64	49	24	109	11	10	8	9	53	9,18 %
Cheb	185	768	702	229	258	113	288	35	36	39	30	272	9,83 %
Karlovy Vary	280	1 503	1 560	482	473	337	482	136	124	102	71	515	10,76 %
Kraslice	26	167	208	70	52	31	76	16	14	11	8	104	10,10 %
Mariánské Lázně	56	270	296	98	59	40	153	26	13	11	9	143	7,62 %
Ostrov	69	398	463	133	140	88	141	39	32	23	15	148	9,69 %
Sokolov	233	1 480	1 301	494	376	274	492	121	118	84	62	639	12,19 %
Karlovarský kraj	882	4 893	4 741	1 570	1 407	907	1 741	384	347	278	204	1 874	10,49 %



Obrázek 6 – Karlovarský kraj – ORP s nejnižším a nejvyšším poměrem bodovaných řidičů

Tabulka 9 – detailní přehled bodovaných řidičů v Královehradeckém kraji

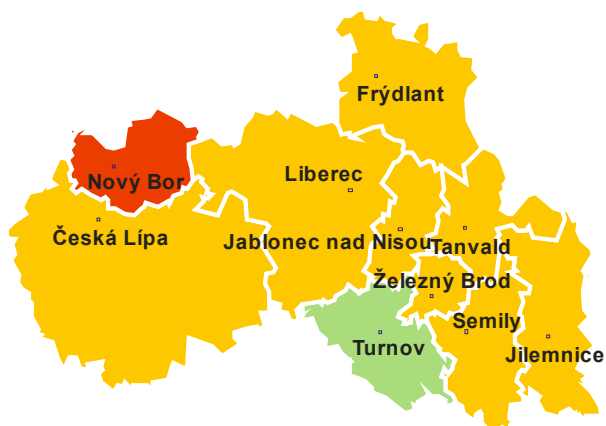
ORP (kraj)	1b	2b	3b	4b	5b	6b	7b	8b	9b	10b	11b	12b	poměr bodovaných řidičů
Královehradecký kraj (15 ORP)													
Broumov	29	282	141	65	37	16	82	12	14	13	7	64	7,87 %
Dobruška	38	383	181	74	52	21	67	12	3	9	4	41	6,60 %
Dvůr Králové nad Labem	50	533	345	106	78	45	109	17	18	15	6	96	7,93 %
Hořice	48	282	208	70	60	30	70	13	9	11	1	60	7,18 %
Hradec Králové	391	2 656	1 411	568	491	251	502	107	102	73	37	345	7,27 %
Jaroměř	24	337	197	75	67	25	86	10	14	11	8	57	7,61 %
Jičín	99	712	470	179	131	96	184	34	21	23	14	176	6,90 %
Kostelec nad Orlicí	41	390	201	79	59	32	101	13	17	8	3	50	6,23 %
Náchod	124	1 059	498	210	147	72	166	26	37	28	21	130	6,38 %
Nová Paka	20	201	94	31	25	20	45	8	5	3	4	33	5,64 %
Nové Město nad Metují	37	266	125	63	32	16	48	6	9	7	5	21	6,67 %
Nový Bydžov	28	243	159	63	47	37	62	18	10	6	8	45	6,32 %
Rychnov nad Kněžnou	60	565	341	126	76	49	165	26	19	15	12	81	6,92 %
Trutnov	180	1 499	710	292	212	137	282	56	50	29	25	238	9,31 %
Vrchlabí	62	530	319	119	96	45	123	25	22	15	19	110	8,33 %
Královehradecký kraj	1 231	9 938	5 400	2 120	1 610	892	2 092	383	350	266	174	1 547	7,30 %



Obrázek 7 – Královehradecký kraj – ORP s nejnižším a nejvyšším poměrem bodovaných řidičů

Tabulka 10 – detailní přehled bodovaných řidičů v Libereckém kraji

ORP (kraj)	1b	2b	3b	4b	5b	6b	7b	8b	9b	10b	11b	12b	poměr bodovaných řidičů	
Liberecký kraj (10 ORP)	Česká Lípa	211	1 242	1 313	342	308	214	450	88	101	86	41	454	11,06 %
	Frydlant	58	214	389	111	63	55	129	25	25	20	17	120	8,96 %
	Jablonec nad Nisou	85	1 143	560	257	172	104	250	44	53	37	28	246	8,93 %
	Jilemnice	38	497	226	76	56	27	128	23	16	14	5	70	7,99 %
	Liberec	299	2 029	1 826	533	430	274	579	112	128	87	64	537	8,15 %
	Nový Bor	42	464	507	125	114	84	182	32	33	24	13	151	11,46 %
	Semily	40	511	246	89	68	38	132	10	20	7	10	55	7,23 %
	Tanvald	34	528	309	97	81	40	125	22	20	22	13	109	11,19 %
	Turnov	68	645	297	124	85	47	122	21	26	16	5	95	7,09 %
	Železný Brod	23	293	153	48	45	17	54	8	9	5	4	23	8,78 %
Liberecký kraj	898	7 566	5 826	1 802	1 422	900	2 151	385	431	318	200	1 860	8,97 %	



Obrázek 8 – Liberecký kraj – ORP s nejnižším a nejvyšším poměrem bodovaných řidičů

Tabulka 11 – detailní přehled bodovaných řidičů v Moravskoslezském kraji

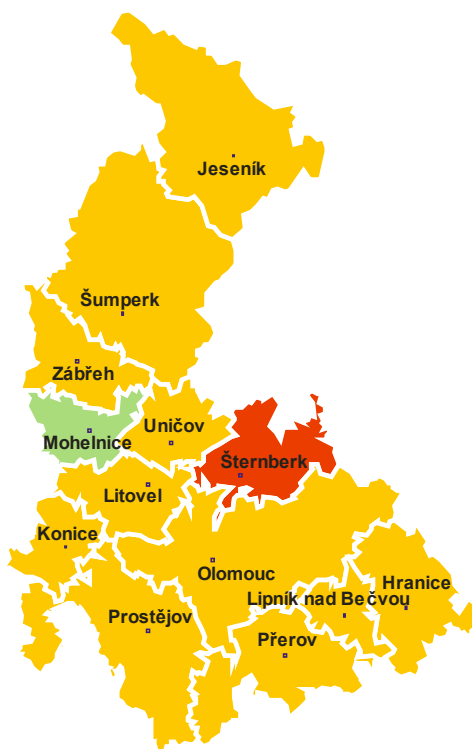
ORP (kraj)	1b	2b	3b	4b	5b	6b	7b	8b	9b	10b	11b	12b	poměr bodovaných řidičů
Bílovec	43	330	207	83	55	38	110	16	11	8	8	84	6,40 %
Bohumín	75	561	397	115	96	61	172	24	27	22	9	140	8,92 %
Bruntál	90	634	425	147	122	69	192	27	22	23	12	147	9,00 %
Český Těšín	83	360	303	92	98	47	127	15	15	11	5	66	7,95 %
Frenštát pod Radhoštěm	32	244	137	47	31	27	52	15	7	7	4	34	5,52 %
Frydek-Místek	323	1 889	1 206	395	397	157	527	87	79	64	40	368	8,03 %
Frydlant nad Ostravicí	71	448	216	101	85	42	114	25	20	14	7	60	7,92 %
Havířov	244	1 487	792	314	253	130	412	61	68	40	30	406	8,05 %
Hlučín	90	598	346	123	104	48	114	17	21	21	9	85	6,49 %
Jablunkov	27	226	146	40	32	19	83	6	6	7	3	23	4,64 %
Karviná	186	933	624	241	192	85	325	48	33	40	18	337	8,28 %
Kopřivnice	95	663	431	124	124	69	143	30	22	12	11	95	7,19 %
Kravaře	44	262	139	70	48	23	74	8	4	7	3	25	5,42 %
Krnov	75	590	454	158	120	72	217	27	32	31	6	125	8,26 %
Nový Jičín	114	1 012	606	202	184	103	222	34	45	32	14	118	9,12 %
Odry	28	222	151	63	55	34	86	5	13	6	1	54	7,11 %
Opava	230	1 616	779	308	285	141	336	44	53	38	21	200	6,38 %
Orlová	97	633	491	143	107	71	234	27	20	29	17	230	9,72 %
Ostrava	821	5 041	2 862	1 220	1 052	490	1 390	221	213	171	127	1 318	7,92 %
Rýmařov	19	264	167	81	48	28	68	13	18	12	6	67	8,77 %
Třinec	119	578	401	99	85	42	222	19	22	17	7	87	5,12 %
Vítkov	16	155	136	39	45	12	54	14	7	6	7	53	7,03 %
Moravskoslezský kraj	2 922	18 746	11 416	4 205	3 618	1 808	5 274	783	758	618	365	4 122	7,60 %



Obrázek 9 – Moravskoslezský kraj – ORP s nejnižším a nejvyšším poměrem bodovaných řidičů

Tabulka 12 – detailní přehled bodovaných řidičů v Olomouckém kraji

ORP (kraj)	1b	2b	3b	4b	5b	6b	7b	8b	9b	10b	11b	12b	poměr bodovaných řidičů	
Olomoucký kraj (13 ORP)	Hranice	90	630	329	98	87	48	168	30	19	13	10	84	7,50 %
	Jeseník	67	713	455	151	128	64	237	33	40	17	21	116	8,84 %
	Konice	21	153	79	41	31	17	52	5	3	5	5	29	6,44 %
	Lipník nad Bečvou	42	288	136	52	45	33	71	17	14	11	6	31	7,95 %
	Litovel	34	377	212	80	58	37	77	13	14	10	6	59	6,78 %
	Mohelnice	28	219	203	51	46	26	68	10	12	9	4	32	6,23 %
	Olomouc	538	3 513	1 664	783	742	369	663	145	144	101	96	523	9,42 %
	Prostějov	232	1 980	1 064	444	311	216	433	108	88	62	61	337	8,80 %
	Prerov	194	1 467	591	321	280	145	373	81	71	51	40	234	7,87 %
	Šternberk	48	399	412	111	102	53	133	24	11	10	16	72	10,11 %
	Šumperk	142	1 192	831	232	234	120	289	63	69	49	24	205	8,14 %
	Uničov	31	359	303	79	71	42	87	20	13	15	11	59	8,11 %
	Zábřeh	49	486	352	98	79	47	104	18	15	7	5	75	6,59 %
Olomoucký kraj	1 516	11 776	6 631	2 541	2 214	1 217	2 755	567	513	360	305	1 856	8,39 %	



Obrázek 10 – Olomoucký kraj – ORP s nejnižším a nejvyšším poměrem bodovaných řidičů

Tabulka 13 – detailní přehled bodovaných řidičů v Pardubickém kraji

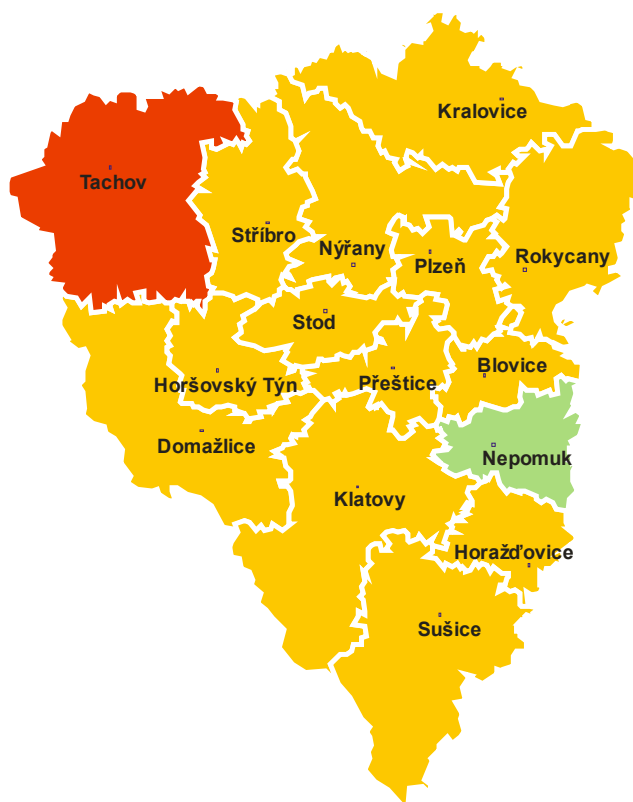
ORP (kraj)	1b	2b	3b	4b	5b	6b	7b	8b	9b	10b	11b	12b	poměr bodovaných řidičů
Česká Třebová	15	199	178	54	31	24	77	7	16	7	2	41	5,94 %
Hlinsko	34	463	181	73	65	28	58	4	11	4	5	24	7,05 %
Holice	32	358	241	83	65	25	65	7	4	4	3	29	8,11 %
Chrudim	141	1 694	854	356	224	147	342	60	41	43	18	193	7,62 %
Králíky	19	189	98	27	25	11	33	7	3	6	3	28	8,56 %
Lanškroun	42	263	289	61	65	39	87	7	6	13	7	45	6,70 %
Litomyšl	37	422	228	59	57	25	88	12	9	4	3	39	5,74 %
Moravská Třebová	33	357	194	70	62	30	115	13	5	9	11	74	6,29 %
Pardubice	287	3 174	1 336	674	508	241	458	91	82	76	51	363	9,17 %
Polička	21	226	108	38	29	16	47	9	9	5	3	31	4,43 %
Přelouč	50	777	255	166	113	46	93	17	22	12	7	70	10,21 %
Svitavy	75	564	321	101	70	33	104	16	13	13	13	83	7,69 %
Ústí nad Orlicí	36	424	299	76	66	38	88	7	16	16	3	61	6,74 %
Vysoké Mýto	54	498	332	106	72	51	168	14	23	14	6	82	6,84 %
Žamberk	43	430	322	89	64	45	103	12	14	11	7	36	6,25 %
Pardubický kraj	919	10 038	5 236	2 033	1 516	799	1 926	283	274	237	142	1 199	7,59 %



Obrázek 11 – Pardubický kraj – ORP s nejnižším a nejvyšším poměrem bodovaných řidičů

Tabulka 14 – detailní přehled bodovaných řidičů v Plzeňském kraji

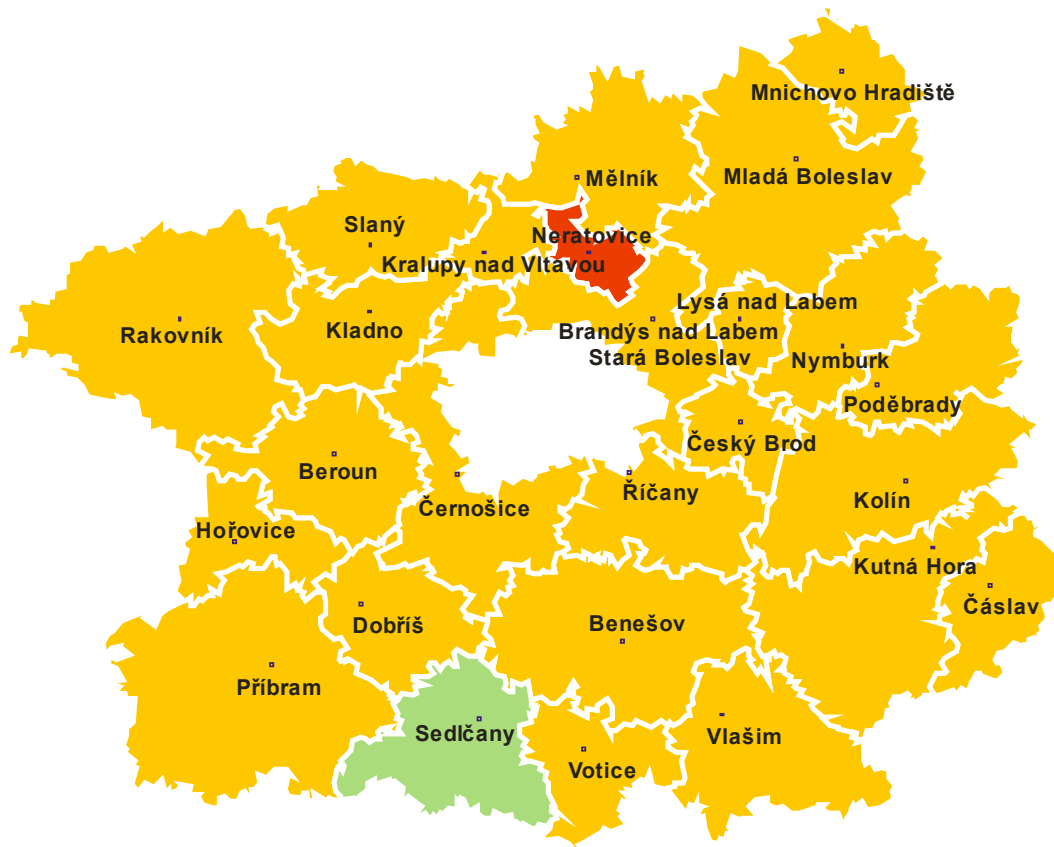
ORP (kraj)	1b	2b	3b	4b	5b	6b	7b	8b	9b	10b	11b	12b	poměr bodovaných řidičů
Blovice	33	196	124	47	36	15	54	7	5	4	5	18	6,86 %
Domažlice	88	1 036	672	196	150	80	198	39	46	39	12	159	10,31 %
Horažďovice	26	134	121	26	27	21	30	4	5	12	2	29	5,44 %
Horšovský Týn	44	337	303	56	60	47	68	14	16	12	6	61	11,07 %
Klatovy	122	900	750	247	184	115	202	47	40	30	22	150	8,28 %
Kralovice	48	348	311	90	80	42	104	19	20	13	10	72	6,99 %
Nepomuk	24	156	96	31	31	11	42	7	2	7	7	33	5,44 %
Nýřany	139	988	773	247	224	94	266	56	35	47	30	185	8,94 %
Plzeň	624	3 332	2 182	763	933	439	781	189	145	123	91	657	8,64 %
Přeštice	42	397	234	72	77	31	80	15	17	11	16	59	6,12 %
Rokycany	145	1 039	748	237	217	130	221	56	40	35	33	143	9,47 %
Stod	38	398	288	81	76	39	89	26	16	7	3	81	8,24 %
Stříbro	32	287	275	64	53	34	78	15	9	7	7	92	7,26 %
Sušice	48	284	353	79	64	46	89	9	11	8	10	50	6,58 %
Tachov	94	635	915	196	163	120	208	47	35	32	22	200	11,88 %
Plzeňský kraj	1 547	10 467	8 145	2 432	2 375	1 264	2 510	550	442	387	276	1 989	8,56 %



Obrázek 12 – Plzeňský kraj – ORP s nejnižším a nejvyšším poměrem bodovaných řidičů

Tabulka 15 – detailní přehled bodovaných řidičů ve Středočeském kraji

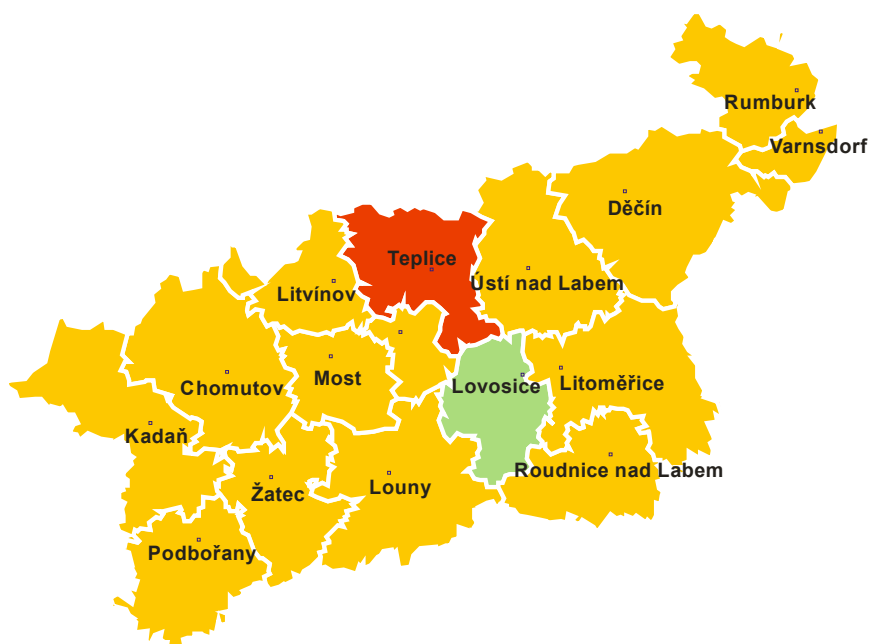
ORP (kraj)	1b	2b	3b	4b	5b	6b	7b	8b	9b	10b	11b	12b	poměr bodovaných řidičů
Benešov	111	915	773	261	183	93	229	48	48	31	24	174	7,84 %
Beroun	142	1 176	970	276	266	188	245	65	51	52	36	223	10,05 %
Brandýs nad Labem - Stará Boleslav	256	2 681	1 246	598	456	268	476	112	100	84	50	324	11,22 %
Čáslav	64	495	220	98	92	40	108	13	21	18	16	97	7,95 %
Černošice	422	2 222	1 274	547	465	247	522	108	91	52	40	331	7,89 %
Český Brod	49	442	308	89	107	60	101	21	25	19	14	105	11,43 %
Dobříš	39	411	254	74	61	35	83	20	14	15	6	68	7,80 %
Hořovice	56	444	390	110	102	67	105	18	16	15	16	99	7,67 %
Kladno	397	2 502	1 275	632	554	305	577	141	131	90	68	547	9,90 %
Kolín	205	1 585	914	355	369	167	374	73	71	60	41	306	9,19 %
Kralupy nad Vltavou	83	715	333	149	129	68	136	26	22	18	14	129	9,99 %
Kutná Hora	131	1 172	499	251	187	91	207	47	49	35	20	127	8,90 %
Lysá nad Labem	54	512	321	129	108	48	140	30	30	23	10	98	10,75 %
Mělník	125	1 031	493	254	207	120	211	46	50	40	25	240	9,90 %
Mladá Boleslav	229	1 625	1 173	486	377	213	607	78	81	61	60	441	7,98 %
Mnichovo Hradiště	42	252	331	57	60	59	88	13	12	16	6	46	8,92 %
Neratovice	74	1 054	387	227	153	90	176	49	46	26	21	181	13,54 %
Nymburk	101	964	657	246	200	114	232	51	62	38	33	170	11,52 %
Poděbrady	101	693	562	197	165	102	169	46	36	33	26	158	11,58 %
Příbram	154	1 006	974	280	236	135	342	52	59	49	34	209	7,76 %
Rakovník	99	1 080	565	200	171	99	282	49	41	27	21	151	8,16 %
Říčany	176	1 660	868	355	279	138	267	64	64	39	19	166	10,75 %
Sedlčany	44	267	332	57	55	49	86	10	11	10	2	56	6,52 %
Slaný	85	855	540	216	155	95	220	47	39	30	20	208	10,50 %
Vlašim	60	544	444	110	91	35	111	19	12	19	11	71	9,08 %
Votice	17	193	174	47	41	20	48	3	9	9	4	23	7,53 %
Středočeský kraj	3 316	26 496	16 277	6 301	5 269	2 946	6 142	1 249	1 191	909	637	4 748	9,30 %



Obrázek 13 – Středočeský kraj – ORP s nejnižším a nejvyšším poměrem bodovaných řidičů

Tabulka 16 – detailní přehled bodovaných řidičů v Ústeckém kraji

ORP (kraj)	1b	2b	3b	4b	5b	6b	7b	8b	9b	10b	11b	12b	poměr bodovaných řidičů
Ústecký kraj (16 ORP)													
Bílina	38	297	301	109	71	56	118	21	25	13	10	150	10,84 %
Děčín	238	1 649	1 068	426	344	171	347	97	83	58	41	312	10,60 %
Chomutov	316	1 385	998	505	369	223	471	118	90	88	61	568	11,13 %
Kadaň	103	453	522	199	118	100	203	41	34	28	20	229	8,51 %
Litoměřice	179	1 118	667	281	209	125	305	62	53	51	22	297	9,38 %
Litvínov	129	627	522	178	173	108	222	49	42	36	28	262	10,71 %
Louny	113	817	640	181	159	107	217	44	27	31	38	224	9,84 %
Lovosice	72	531	291	119	61	35	149	25	11	23	17	156	8,16 %
Most	257	1 187	1 032	381	304	198	391	83	98	64	40	417	9,58 %
Podbořany	30	229	230	59	45	32	89	20	9	12	7	68	9,12 %
Roudnice nad Labem	104	728	362	189	124	88	196	41	48	31	17	197	10,63 %
Rumburk	58	428	402	129	94	55	205	19	29	18	15	237	9,57 %
Teplice	326	3 242	1 505	595	461	270	693	133	118	95	76	607	12,45 %
Ústí nad Labem	502	2 442	1 082	579	583	222	642	118	96	88	88	744	10,76 %
Varnsdorf	45	273	239	75	63	34	92	17	18	11	18	118	8,91 %
Žatec	52	430	384	135	100	65	158	24	17	16	12	137	9,42 %
Ústecký kraj	2 562	15 836	10 245	4 140	3 278	1 889	4 498	912	798	663	510	4 723	10,36 %



Obrázek 14 – Ústecký kraj – ORP s nejnižším a nejvyšším poměrem bodovaných řidičů

Tabulka 17 – detailní přehled bodovaných řidičů v kraji Vysočina

ORP (kraj)	1b	2b	3b	4b	5b	6b	7b	8b	9b	10b	11b	12b	poměr bodovaných řidičů
Bystřice nad Pernštejnem	32	191	259	54	46	26	65	10	13	16	9	38	5,67 %
Havlíčkův Brod	122	1 005	659	183	184	97	179	46	24	26	22	107	7,91 %
Humpolec	42	263	280	72	60	25	61	12	13	13	6	39	7,79 %
Chotěboř	36	369	163	78	74	20	69	9	8	5	2	42	6,12 %
Jihlava	302	1 710	1 644	366	442	210	394	103	74	45	48	316	9,26 %
Moravské Budějovice	53	337	270	95	65	41	100	22	10	7	7	39	6,60 %
Náměšť nad Oslavou	26	175	140	49	39	17	47	15	7	6	3	24	6,11 %
Nové Město na Moravě	30	206	249	51	62	30	43	16	8	9	4	31	5,87 %
Pacov	16	107	135	35	26	14	27	11	3	4	6	23	6,46 %
Pelhřimov	127	781	606	201	182	93	171	33	29	31	13	112	8,05 %
Světlá nad Sázavou	29	406	269	86	75	31	67	16	14	10	9	34	7,96 %
Telč	25	191	177	38	31	19	50	12	4	11	6	28	6,78 %
Třebíč	155	1 239	997	283	268	182	223	68	74	40	29	156	7,44 %
Velké Meziříčí	82	712	705	149	132	60	113	18	18	17	7	75	8,91 %
Žďár nad Sázavou	104	600	446	154	125	68	121	25	33	11	12	83	6,38 %
Vysočina	1 181	8 292	6 999	1 894	1 811	933	1 730	416	332	251	183	1 147	7,63 %



Obrázek 15 – kraj Vysočina – ORP s nejnižším a nejvyšším poměrem bodovaných řidičů

Tabulka 18 – detailní přehled bodovaných řidičů ve Zlínském kraji

ORP (kraj)	1b	2b	3b	4b	5b	6b	7b	8b	9b	10b	11b	12b	poměr bodovaných řidičů	
Zlínský kraj (13 ORP)	Bystřice pod Hostýnem	36	387	225	92	72	33	77	19	22	10	7	43	10,51 %
	Holešov	63	420	288	98	102	54	87	24	28	20	9	61	9,44 %
	Kroměříž	182	1 317	701	329	291	161	323	73	61	50	37	240	8,82 %
	Luhačovice	53	318	168	73	68	34	94	14	10	8	6	34	7,27 %
	Otrokovice	151	569	379	128	215	74	125	41	33	19	15	93	8,76 %
	Rožnov pod Radhoštěm	121	692	370	130	133	67	143	21	31	19	13	126	8,48 %
	Uherské Hradiště	354	1 937	873	414	438	193	395	80	78	62	38	213	9,04 %
	Uherský Brod	141	1 118	787	201	208	112	256	39	44	28	22	139	9,51 %
	Valašské Klobouky	64	329	260	61	73	48	111	15	17	20	5	41	7,41 %
	Valašské Meziříčí	88	700	382	152	132	78	154	32	35	22	13	97	7,15 %
	Vizovice	67	337	190	72	89	49	87	12	20	8	8	55	9,16 %
	Vsetín	238	1 062	662	278	236	122	240	60	50	37	25	175	7,77 %
	Zlín	455	1 911	1 053	515	683	233	417	101	99	67	37	274	9,13 %
Zlínský kraj	2 013	11 097	6 338	2 543	2 740	1 258	2 509	531	528	370	235	1 591	8,68 %	



Obrázek 16 – Zlínský kraj – ORP s nejnižším a nejvyšším poměrem bodovaných řidičů

Přehled jednání zařazených do bodového hodnocení

Ministerstvo dopravy připravilo pro snadnou orientaci v jednáních, za která jsou řidičům evidovány body, stručný přehled těchto jednání. Ta jsou seskupena podle počtu bodů, které jsou za spáchání těchto jednání udělovány.

Leták ke stažení, včetně dalších informací o bodovém systému naleznete na internetové stránce Ministerstva dopravy na adrese: http://www.mdcz.cz/cs/Silnicni_doprava/bodovy_system/

BODOVÝ SYSTÉM

Přehled jednání spočívajících v porušení vybraných povinností stanovených předpisy o provozu na pozemních komunikacích a počet bodů za tato jednání

s účinností od 1.8.2011

7	řízení vozidla bezprostředně po požití alkoholu nebo v takové době po požití alkoholu, po kterou je řidič ještě pod jeho vlivem, je-li zjištěný obsah alkoholu u řidiče vyšší než 0,3 promile, nebo řízení vozidla bezprostředně po užití jiné návykové látky nebo v takové době po užití jiné návykové látky, po kterou je řidič ještě pod jejím vlivem	4	při řízení vozidla ohrožení chodce na přechodu a neumožnění nerušeného a bezpečného přejetí vozovky
7	odmítnutí řidiče podrobit se vyšetření podle jiného právního předpisu ¹⁾ ke zjištění zda není ovlivněn alkoholem nebo jinou návykovou látkou, ačkoliv to nebylo spojeno s nebezpečím pro jeho zdraví	4	nedání přednosti v jízdě v případech, ve kterých je řidič povinen dát přednost v jízdě
7	způsobení dopravní nehody porušením povinností řidiče, při které došlo k usmrcení nebo k těžké újmě na zdraví jiné osoby	4	překročení maximální doby řízení vozidla nebo nedodržení minimální doby odpočinku o 20 % a více nebo nedodržení bezpečnostní přestávky o 33 % a více podle jiných právních předpisů ²⁾
7	neprodlené nezastavení vozidla účastníka dopravní nehody nebo nedovolené opuštění místa dopravní nehody nebo neprodlené nevrácení se na místo dopravní nehody po poskytnutí nebo přivolání pomoci	4	řízení motorového vozidla bez držení příslušné skupiny nebo podskupiny řidičského oprávnění
7	při jízdě na dálnici nebo silnici pro motorová vozidla otáčení se nebo jízda v protisměru nebo couvání v místě, kde to není dovoleno	4	porušení povinnosti použít dětskou autosedačku nebo bezpečnostní pás při přepravě dětí podle § 6
7	vjíždění na železniční přejezd v případech, ve kterých je to zakázáno	4	překročení nejvyšší dovolené rychlosti stanovené zákonem nebo dopravní značkou o 20 km.h ⁻¹ a více v obci nebo o 30 km.h ⁻¹ a více mimo obec
7	neposkytnutí účinné pomoci (první pomoc a přivolání záchranných složek) účastníkem silničního provozu, který není účastníkem dopravní nehody při nehodě s evidentním poškozením zdraví nebo ohrožením života	3	nezastavení vozidla před přechodem pro chodce v případech, kdy je řidič povinen tak učinit
7	předjíždění vozidla v případech, ve kterých je to zákonem zakázáno	3	překročení povolených hodnot stanovených jiným právním předpisem při kontrolním vážení vozidla podle jiného právního předpisu
7	řízení motorového vozidla řidičem, kterému byl zadržán řidičský průkaz	3	řízení motorového vozidla bez držení platného osvědčení profesní způsobilosti řidiče ¹⁾
5	řízení vozidla, které je technicky nezpůsobilé k provozu na pozemních komunikacích tak závažným způsobem, že bezprostředně ohrožuje ostatní účastníky provozu na pozemních komunikacích	3	porušení povinnosti být za jízdy připoután bezpečnostním pásem nebo užit ochrannou přilbou
5	překročení nejvyšší dovolené rychlosti stanovené zákonem nebo dopravní značkou o 40 km.h ⁻¹ a více v obci nebo o 50 km.h ⁻¹ a více mimo obec	2	neoznačení překážky provozu na pozemních komunikacích, kterou řidič způsobil
5	nezastavení vozidla na signál, který přikazuje řidiči zastavit vozidlo nebo nezastavení vozidla na pokyn „Stůj“ dany při řízení provozu na pozemních komunikacích osobou oprávněnou k řízení tohoto provozu	2	překročení nejvyšší dovolené rychlosti stanovené zákonem nebo dopravní značkou o více než 5 km.h ⁻¹ a méně než 20 km.h ⁻¹ v obci nebo o více než 10 km.h ⁻¹ a méně než 30 km.h ⁻¹ mimo obec
5	ohrožení jiného řidiče při předjíždění s vozidlem z jednoho jízdního pruhu do druhého	2	držení telefonního přístroje nebo jiného hovorového nebo záznamového zařízení v ruce nebo jiným způsobem při řízení vozidla
5	ohrožení chodce přecházejícího pozemní komunikaci při odbočování s vozidlem na místo ležící mimo pozemní komunikaci, při vjíždění na pozemní komunikaci nebo při otáčení a couvání		

Výměna řidičských průkazů

V České republice jsou v současné době platné 2 typy řidičských průkazů. Během následujících let bude docházet k postupné výměně tak, aby po 1. 1. 2014 byl v ČR platný pouze 1 vzor – vzor Evropských společenství. Doklad jsou ze zákona řidiči povinni vyměnit nejpozději do konce roku 2013.



Speciální internetovou stránku, která se věnuje problematice povinných výměn řidičských průkazů, naleznete na stránkách:

<http://www.vymentesiridicak.cz>,  Nevyměníš – nepojedeš

© 2012 Ministerstvo dopravy:



Samostatné oddělení tiskové – O72

Nábřeží Ludvíka Svobody 12

110 15 Praha 1

http://www.mdcz.cz/cs/Silnicni_doprava/Ridicске_prukazy_Autoskoly/Statistiky/

<http://www.mdcz.cz>