



Ministerstvo dopravy



Srpen 2012

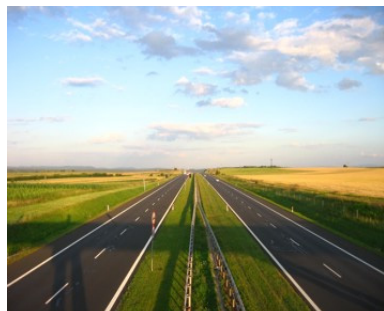
INFORMACE
o stavu bodového systému v České republice

BODOVANÍ ŘIDIČI

Základní informace o bodovém systému	3
Bodové systémy v zahraničí	4
Počet bodovaných řidičů, počet dvanáctibodových řidičů.....	5
Přírůstky bodů za poslední měsíc, složení udělených bodů	6
Srovnání bodovaných řidičů dle pohlaví.....	7
Přehled bodovaných cizích státních příslušníků.....	8
Bodování řidiči podle věku	9
Dvanáctibodoví řidiči podle věku	10
Bodování řidiči podle roku udělení řidičského oprávnění.....	11
Dvanáctibodoví řidiči podle roku udělení řidičského oprávnění.....	12
Bodový systém z pohledu ORP.....	13
Srovnání stavu bodového systému v krajích.....	14
Odečítání 4 bodů	15
Odečítání 3 bodů – školení bezpečné jízdy.....	16
Odečítání 3 bodů – školení bezpečné jízdy.....	17
Krajské složení bodovaných řidičů podle počtu bodů (1–3 body)	18
Krajské složení bodovaných řidičů podle počtu bodů (4–6 bodů).....	19
Krajské složení bodovaných řidičů podle počtu bodů (7–9 bodů).....	20
Krajské složení bodovaných řidičů podle počtu bodů (10–12 bodů).....	21
Detailní přehledy bodovaných řidičů	22
Přehled jednání zařazených do bodového hodnocení.....	34
Výměna řidičských průkazů	35

Základní informace o bodovém systému

Současný systém bodového hodnocení byl v ČR zaveden 1. července 2006 zákonem č. 411/2005 Sb., který novelizoval zákon č. 361/2000 Sb., o provozu na pozemních komunikacích a o změnách některých zákonů (zákon o silničním provozu).

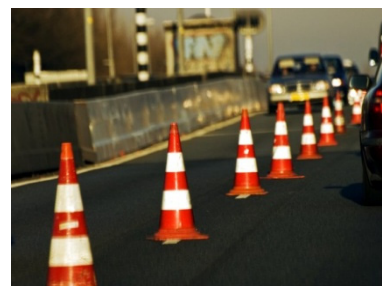


Body jsou zaznamenávány v registru řidičů obecním úřadem obce s rozšířenou působností do 5 pracovních dnů ode dne, kdy je mu doručeno pravomocné rozhodnutí nebo oznámení o pravomocně uložené sankci za porušení vybraných povinností řidiče motorového vozidla. Dopustí-li se řidič jedním skutkem více přestupků nebo trestných činů, zaznamenají se body pouze za nejzávažnější z nich. Body se zaznamenávají jen do celkového počtu dvanácti, po dosažení tohoto počtu úřad neprodleně vyzve řidiče k odevzdání řidičského průkazu do 5 dnů po doručení výzvy. Uplynutím této lhůty dochází k pozbytí řidičského oprávnění i v případě, že řidičský průkaz není odevzdán. Řidičský průkaz vydaný cizím státem nebo řidičský průkaz Evropských společenství se neodevzdává, ale

jeho držitel po dosažení 12 bodů pozbývá na dobu jednoho roku oprávnění řídit motorové vozidlo na území České republiky. Tato skutečnost je sdělena jak řidiči, tak i orgánu státu, který řidičský průkaz vydal.

O vrácení řidičského oprávnění je řidič oprávněn požádat po jednom roce, pokud netrvá trest nebo sankce zákazu činnosti, spočívající v zákazu řízení motorových vozidel uložený v trestním nebo přestupkovém řízení. Podmínkou vrácení řidičského oprávnění je prokázání odborné způsobilosti. Dnem vrácení řidičského oprávnění podléhá řidič novému bodovému hodnocení; všechny body se odečtou a počítají se znovu od nuly.

Pokud řidiči dvanáct kalendářních měsíců od naposledy zaznamenaných bodů není uložena další pravomocná sankce, kvůli níž jsou zaznamenány body, odečtou se 4 body z celkového počtu dosažených bodů. Po dalších dvanácti kalendářních měsících se odečtou další 4 body, po třetích dvanácti kalendářních měsících se odečtou zbývající body. Lhůty pro odečtení bodů neběží po dobu uložení trestu nebo sankce zákazu činnosti, spočívající v zákazu řízení motorových vozidel uděleného v trestním nebo přestupkovém řízení. Odečtení bodů úřad zaznamená do 3 pracovních dnů po vzniku nároku. Řidiči není možné odečíst 4 body v případě, že dosáhl 12 bodů.



Od 1. září 2008 se řidiči odečtou 3 zaznamenané body také v případě, kdy příslušnému obecnímu úřadu obce s rozšířenou působností doloží, že se podrobil školení bezpečné jízdy ve středisku bezpečné jízdy. Takto však lze odečíst body nejvýše jedenkrát za kalendářní rok. Školení bezpečné jízdy se však nemohou podrobit řidiči, kteří mají zaznamenané více než 10 bodů nebo se dopustili jednání hodnoceného více než 5 body ke dni absolvování školení.

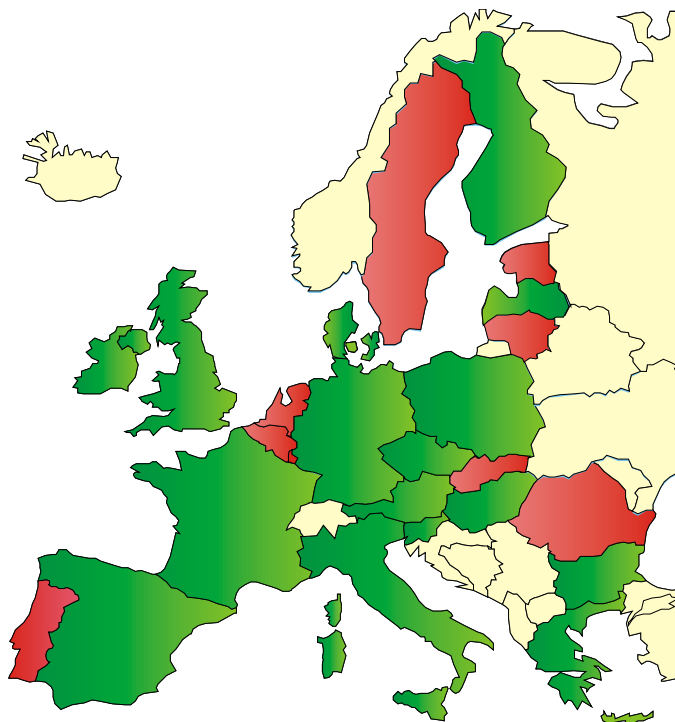
V roce 2011 proběhla rozsáhlá novela zákona o silničním provozu, která je účinná od 1. srpna 2011. Ta přinesla několik novinek, jednou z nich je i revize bodového systému. Nově se udělují body v hodnotách 2, 3, 4, 5 a 7. Za „jednobodové přestupky“ (jako například nerozsvícení světel či neoprávněné využití vyhrazeného jízdního pruhu) již nejsou udělovány body. Přehled všech jednání, za která jsou udělovány body, je možno nalézt na stránce č. 53.

Řidič může proti záznamu bodů uplatnit námitky. Informace o změně a aktuálním stavu bodů nejsou řidiči oznamovány a nejsou mu dostupné ani prostřednictvím on-line informačního systému (internetu). Aktuální stav bodového konta lze zjistit podáním žádosti na příslušném obecní úřadu obce s rozšířenou působností nebo na kontaktních místech veřejné správy (Czech POINT).

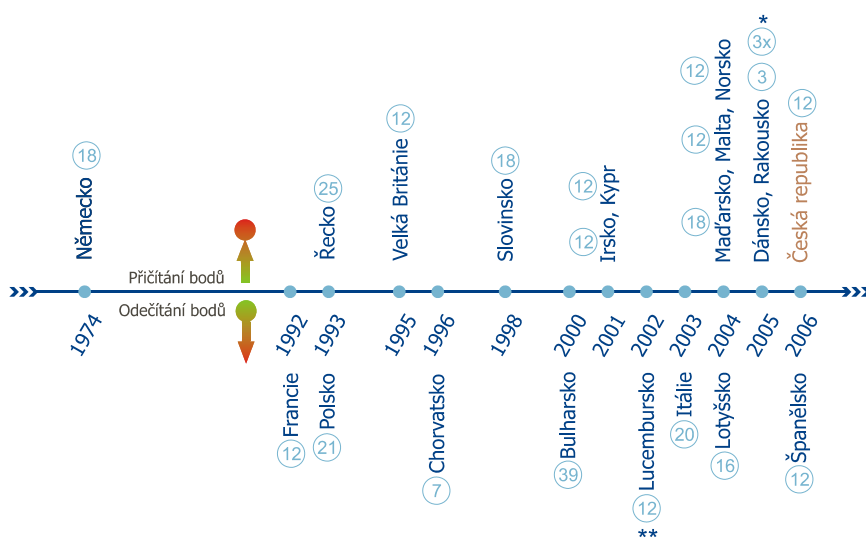
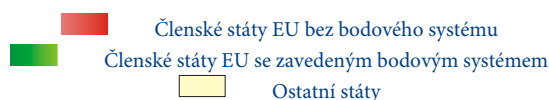


Bodové systémy v zahraničí

V Evropě se bodový systém v silničním provozu užívá ve Francii, Německu, Dánsku, Itálii, Velké Británii, Polsku, Maďarsku, Slovinsku, Irsku, Řecku, Finsku, Španělsku, Rakousku, Lucembursku, Lotyšsku. Podobné systémy fungují i v Kanadě, Austrálii, USA a na Novém Zélandu. Bodové systémy se dělí na systémy s odečítáním nebo naopak s přičítáním bodů. Rozdělení bodových systémů v Evropě, včetně roku zavedení, jsou uvedeny na spodním obrázku.



Obrázek 1 – situace v Evropské unii



Graf 1 – zavádění bodových systémů v Evropě

údaj v kroužku udává max. počet bodů v daném systému

* – specifický systém bodového hodnocení známý jako 3x a dost

** – bodový systém pouze pro začátečníky

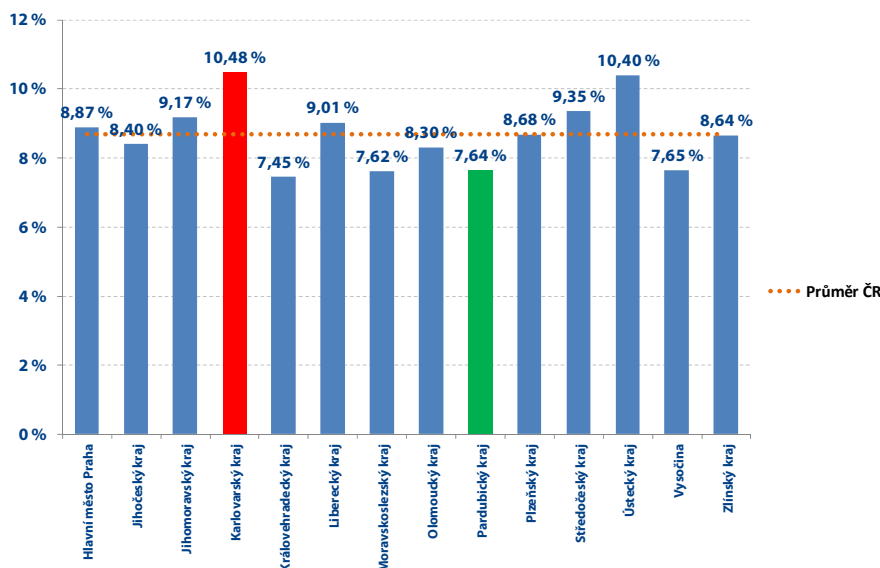
Počet bodovaných řidičů, počet dvanáctibodových řidičů

Obecními úřady obcí s rozšířenou působností bylo v srpnu 2012 (stav k 31. 8. 2012) v centrálním registru řidičů evidováno 572 407 řidičů, kteří se dopustili přestupku (trestného činu) započítávaného do bodového hodnocení řidiče. Takový řidič má tedy na svém kontě alespoň jeden bod. Toto množství řidičů odpovídá 8,70 % všech registrovaných řidičů, tzn. každý cca 11. řidič je bodovaný.

Tabulka 1 – přehled počtů bodovaných řidičů dle krajů a počtů bodů

ORP (kraj)	1b	2b	3b	4b	5b	6b	7b	8b	9b	10b	11b	12b	bodovaných řidičů	bodovaných řidičů / celkový počet řidičů
Hlavní město Praha	3 944	30 260	12 753	6 834	5 582	2 746	4 945	1 202	1 053	803	575	3 732	74 429	8,87%
Jihočeský kraj (17 ORP)	1 586	12 428	8 680	2 739	2 314	1 309	2 618	537	501	368	252	1 900	35 232	8,40%
Jihomoravský kraj (21 ORP)	3 709	24 348	13 958	5 021	4 710	2 377	4 876	947	979	667	450	3 535	65 577	9,17%
Karlovarský kraj (7 ORP)	911	5 003	4 693	1 512	1 374	892	1 731	396	346	279	211	1 872	19 220	10,48%
Královéhradecký kraj (15 ORP)	1 233	10 337	5 519	2 119	1 606	887	2 127	373	354	273	184	1 558	26 570	7,45%
Liberecký kraj (10 ORP)	916	7 709	5 808	1 789	1 429	887	2 135	383	414	323	199	1 893	23 885	9,01%
Moravskoslezský kraj (22 ORP)	2 885	18 866	11 493	4 181	3 604	1 770	5 322	766	776	624	368	4 144	54 799	7,62%
Olomoucký kraj (13 ORP)	1 558	11 645	6 516	2 514	2 153	1 192	2 783	553	492	350	297	1 875	31 928	8,30%
Pardubický kraj (15 ORP)	933	10 129	5 221	2 070	1 516	799	1 958	290	275	227	143	1 226	24 787	7,64%
Plzeňský kraj (15 ORP)	1 562	10 673	8 304	2 443	2 356	1 292	2 525	553	454	395	282	2 007	32 846	8,68%
Středočeský kraj (26 ORP)	3 405	26 883	16 310	6 316	5 219	2 924	6 126	1 242	1 187	907	632	4 824	75 975	9,35%
Ústecký kraj (16 ORP)	2 542	16 207	10 235	4 101	3 239	1 866	4 469	916	779	663	490	4 738	50 245	10,40%
Vysočina (15 ORP)	1 219	8 385	7 037	1 873	1 761	953	1 721	399	332	243	191	1 159	25 273	7,65%
Zlínský kraj (13 ORP)	2 040	11 151	6 238	2 502	2 699	1 219	2 550	532	521	373	222	1 594	31 641	8,64%
Česká republika	28 443	204 024	122 765	46 014	39 562	21 113	45 886	9 089	8 463	6 495	4 496	36 057	572 407	8,70%

Při přepočtu na registrované řidiče je zřejmé, že nejvyšší podíl bodovaných řidičů je v **Karlovarském kraji**, nejnižší naopak v **Pardubickém kraji**.



Graf 2 – počty bodovaných řidičů v jednotlivých krajích

Celkem bylo k 31. 8. 2012 evidováno 36 057 dvanáctibodových řidičů, což je 6,30 % bodovaných řidičů a 0,55 % všech registrovaných řidičů. Z celkového počtu dvanáctibodových řidičů bylo evidováno 34 061 (94,69 %) mužů a 1 996 (5,31 %) žen.

Poměr všech registrovaných řidičů dle pohlaví je za dobu platnosti ustálený. Tvoří ho cca 56,7 % mužů a 43,3 % žen. Poměr bodovaných mužů a žen je od poměru všech řidičů významně odlišný. Tvoří ho 83,8 % mužů a 16,2 % žen. Rozdíly mezi poměry bodovaných mužů a žen v jednotlivých krajích jsou nevýznamné.

Přírůstky bodů za poslední měsíc, složení udělených bodů

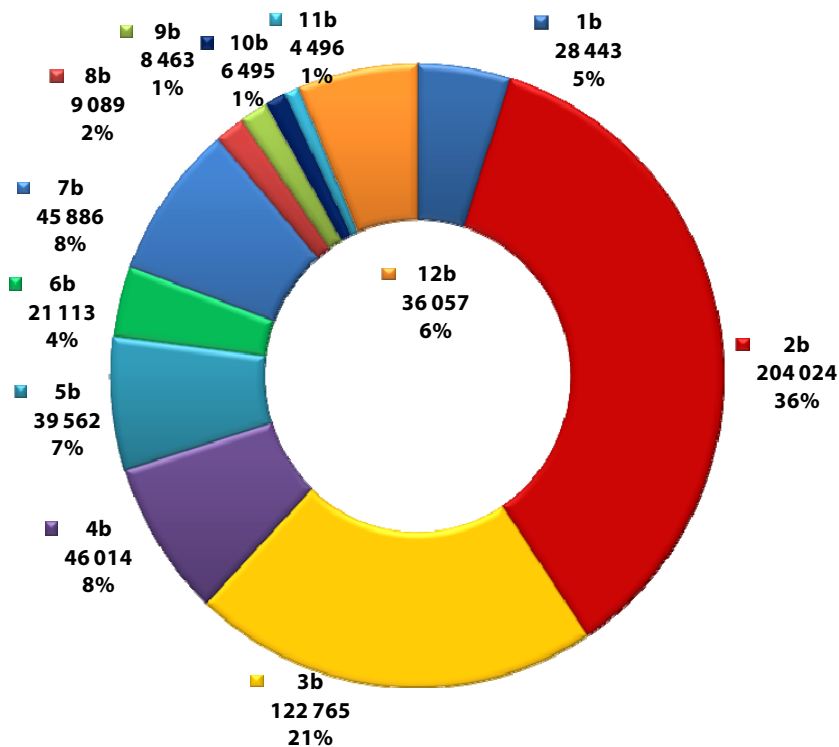
Tabulka 2- tabulka přírůstků bodů

ORP (kraj)	1b	2b	3b	4b	5b	6b	7b	8b	9b	10b	11b	12b	bodovaných řidičů
Hlavní město Praha	-94	1 025	-42	114	-37	-21	92	-20	13	-4	-1	5	1 030
Jihočeský kraj (17 ORP)	21	85	-128	-2	-10	-12	18	-3	2	-8	12	15	-10
Jihomoravský kraj (21 ORP)	-39	-10	-267	-84	-22	-100	80	-8	-3	1	-1	-4	-457
Karlovarský kraj (7 ORP)	29	110	-48	-58	-33	-15	-10	12	-1	1	7	-2	-8
Královhradecký kraj (15 ORP)	2	399	119	-1	-4	-5	35	-10	4	7	10	11	567
Liberecký kraj (10 ORP)	18	143	-18	-13	7	-13	-16	-2	-17	5	-1	33	126
Moravskoslezský kraj (22 ORP)	-37	120	77	-24	-14	-38	48	-17	18	6	3	22	164
Olomoucký kraj (13 ORP)	42	-131	-115	-27	-61	-25	28	-14	-21	-10	-8	19	-323
Pardubický kraj (15 ORP)	14	91	-15	37	0	0	32	7	1	-10	1	27	185
Plzeňský kraj (15 ORP)	15	206	159	11	-19	28	15	3	12	8	6	18	462
Středočeský kraj (26 ORP)	89	387	33	15	-50	-22	-16	-7	-4	-2	-5	76	494
Ústecký kraj (16 ORP)	-20	371	-10	-39	-39	-23	-29	4	-19	0	-20	15	191
Vysočina (15 ORP)	38	93	38	-21	-50	20	-9	-17	0	-8	8	12	104
Zlínský kraj (13 ORP)	27	54	-100	-41	-41	-39	41	1	-7	3	-13	3	-112
Česká republika	105	2 943	-317	-133	-373	-265	309	-71	-22	-11	-2	250	2 413

Tabulka přírůstků bodů srovnává absolutní počty bodů v kategoriích a krajích. Zvýrazněné hodnoty se váží ke konkrétnímu sloupci, tedy ke kategorii. Je tak možné určit, kde došlo k nejmenšímu (zelené) nebo největšímu (červené) přírůstku bodů. Záporné hodnoty znamenají, že v dané kategorii došlo ve srovnání s minulým měsícem k úbytku řidičů s daným počtem bodů.

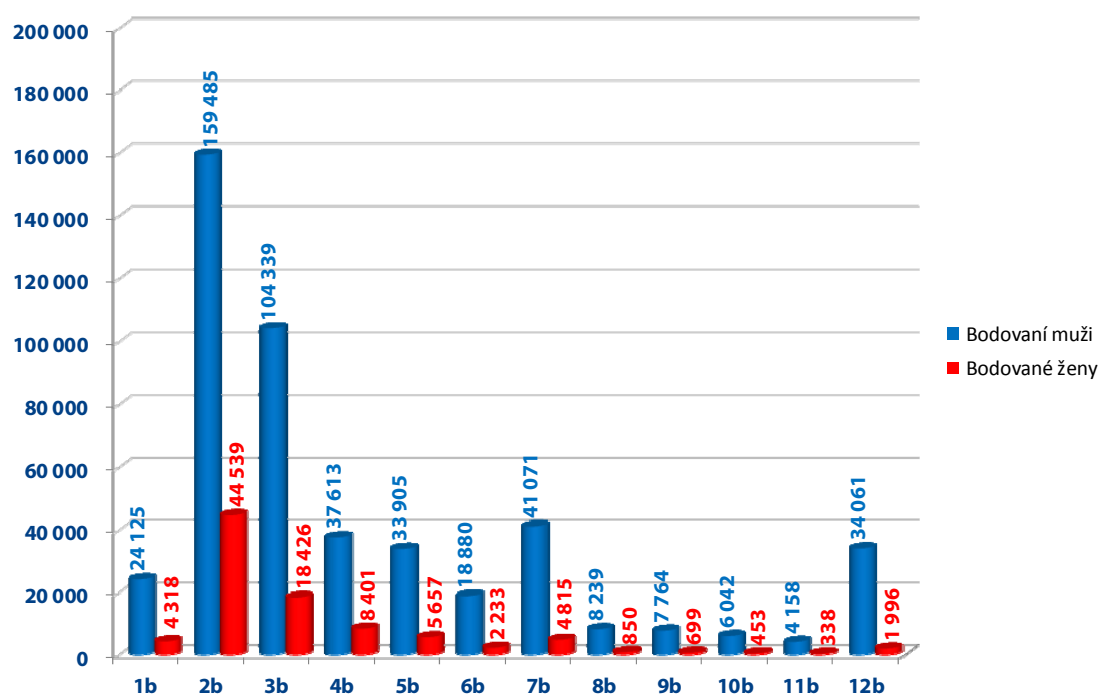
Příklad: řidičů s dvanácti body přibýlo nejvíce v Praze (62) a v Plzeňském kraji ubylo 14 řidičů s 12 body na svém kontě.

Na následujícím grafu je znázorněno složení bodovaných řidičů dle počtu bodů. Největší skupinu řidičů tvoří ti, kteří mají na svém kontě dva body, následuje je skupina se třemi body a na třetím místě je skupina řidičů s jedním bodem.

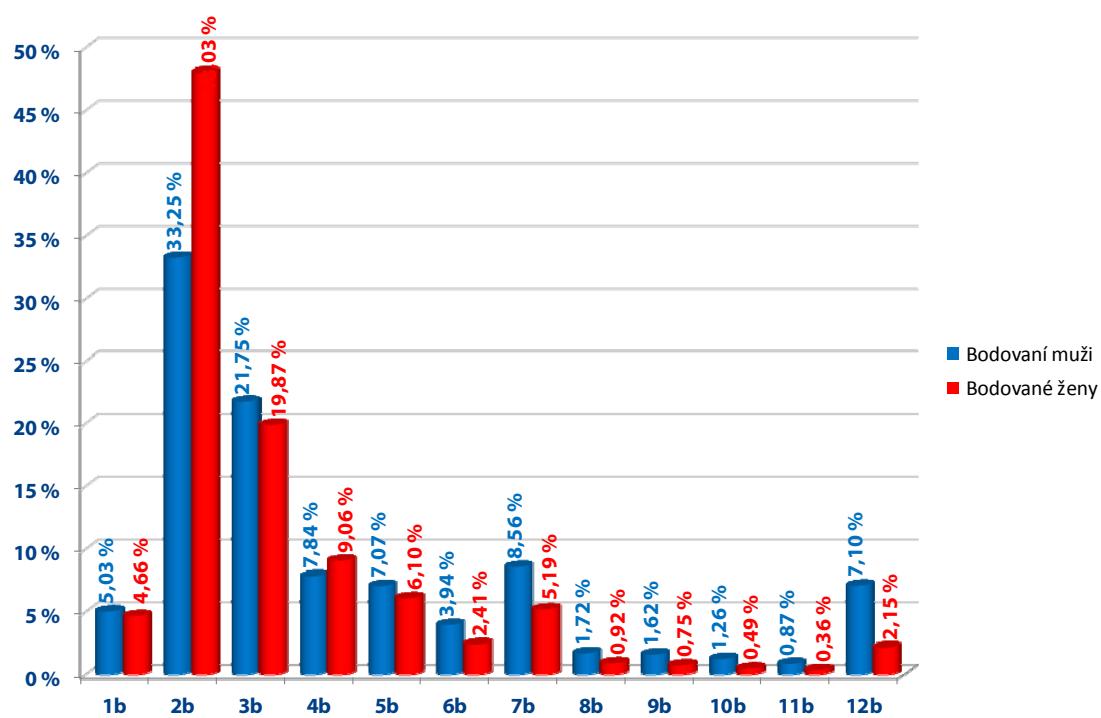


Graf 3 – složení bodovaných řidičů dle počtu bodů

Srovnání bodovaných řidičů dle pohlaví



Graf 4 – absolutní počty bodovaných řidičů – srovnání dle pohlaví



Graf 5 – přepčet bodovaných řidičů – relativní vyjádření vzhledem k celkovému počtu řidičů

Přehled bodovaných cizích státních příslušníků

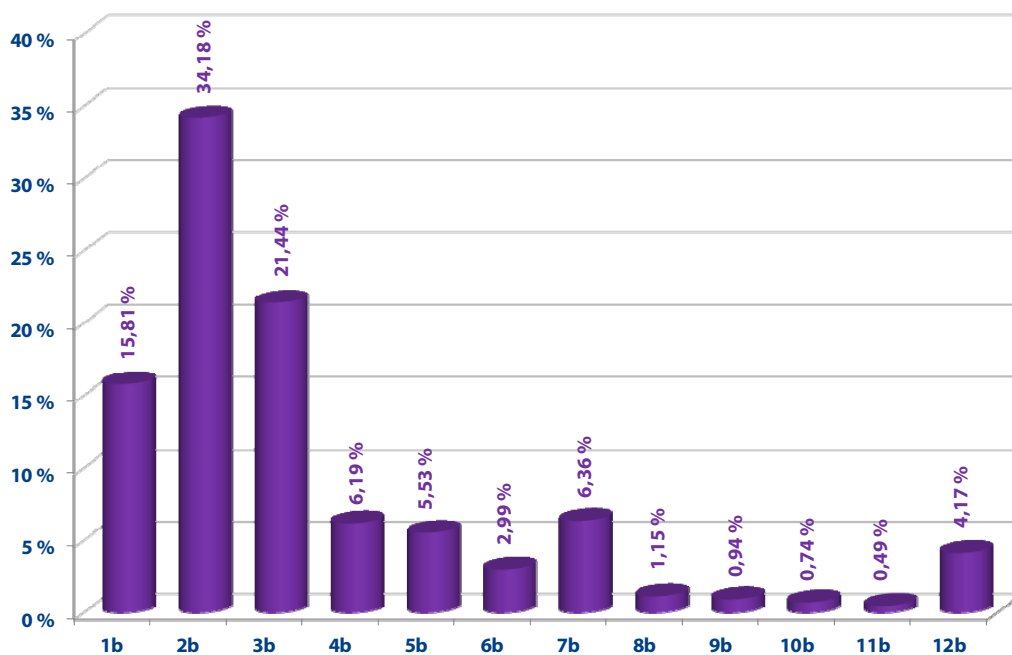
Body do bodového hodnocení řidičů se evidují nejen u občanů (řidičů) České republiky, ale i u cizích státních příslušníků.

Na základě výše uvedeného je v současné době evidováno 66 112 cizích státních příslušníků, kteří se dopustili přestupku (trestného činu) započítávaného do bodového hodnocení řidiče. Tento údaj vypovídá o tom, že se cizí státní příslušníci podílí na celkovém počtu bodovaných řidičů 16,2 %.

Tabulka 3 – přehled počtu bodovaných cizích státních příslušníků podle počtu bodů a krajů

ORP (kraj)	1b	2b	3b	4b	5b	6b	7b	8b	9b	10b	11b	12b	bodovaných řidičů	bodovaných řidičů / celkový počet řidičů
Hlavní město Praha	629	3 167	1 686	891	857	425	889	182	155	130	98	486	9 595	12,89 %
Jihočeský kraj (17 ORP)	101	837	540	129	128	52	162	31	18	15	12	90	2 115	6,00 %
Jihomoravský kraj (21 ORP)	369	3 678	2 939	462	470	221	447	64	69	51	39	281	9 090	13,86 %
Karlovarský kraj (7 ORP)	107	606	484	193	136	86	181	41	36	23	18	160	2 071	10,78 %
Královhradecký kraj (15 ORP)	75	916	523	136	134	53	160	13	22	18	4	75	2 129	8,01 %
Liberecký kraj (10 ORP)	53	532	327	144	84	41	144	16	16	19	13	117	1 506	6,31 %
Moravskoslezský kraj (22 ORP)	230	1 401	1 107	278	301	112	340	35	31	23	13	186	4 057	7,40 %
Olomoucký kraj (13 ORP)	89	920	488	93	126	45	116	14	16	10	6	74	1 997	6,25 %
Pardubický kraj (15 ORP)	48	465	334	57	70	26	117	11	15	7	7	77	1 234	4,98 %
Plzeňský kraj (15 ORP)	125	1 392	786	202	170	86	275	37	31	28	20	136	3 288	10,01 %
Středočeský kraj (26 ORP)	250	1 880	1 084	462	356	166	613	81	83	58	24	396	5 453	7,18 %
Ústecký kraj (16 ORP)	170	1 849	853	265	203	88	274	54	39	41	26	222	4 084	8,13 %
Vysočina (15 ORP)	88	927	975	103	156	58	87	13	18	7	13	60	2 505	9,91 %
Zlínský kraj (13 ORP)	126	1 061	776	110	185	81	153	18	24	18	7	71	2 630	8,31 %
Česká republika	2 460	19 631	12 902	3 525	3 376	1 540	3 958	610	573	448	300	2 431	51 754	9,04 %

Výrazně nadprůměrný údaj poměru bodovaných cizích státních příslušníků (v porovnání s počtem bodovaných řidičů celkem) lze zaznamenat v Karlovarském kraji (10,78 %), který je způsoben zejména vyšší četností osob (řidičů) Spolkové republiky Německo. Naopak nejnižší podíl cizích státních příslušníků vůči všem bodovaným řidičům je patrný v Pardubickém kraji (4,98 %).

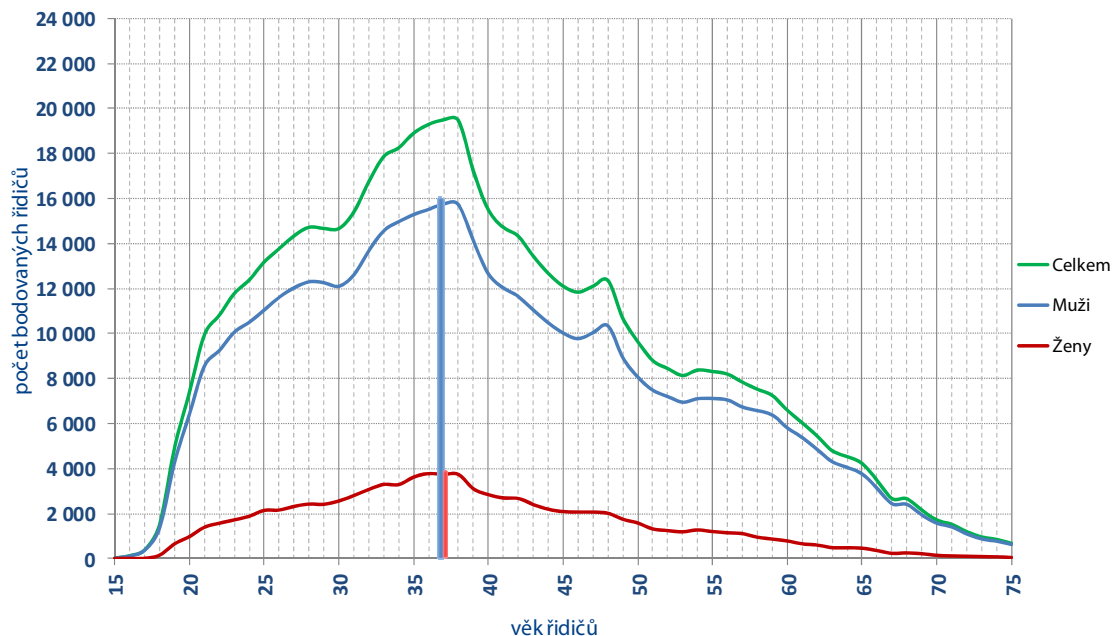


Graf 6 – srovnání stavů bodových kont cizích státních příslušníků

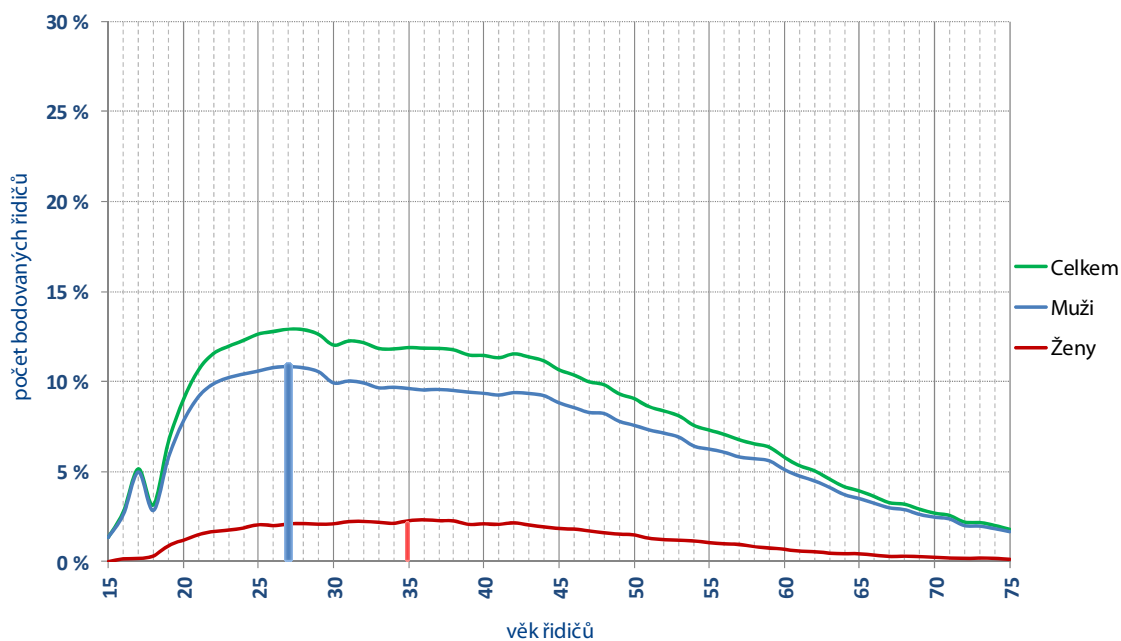
Rozložení počtu bodů cizích státních příslušníků odpovídá rozložení všech bodovaných řidičů. Nejvíce cizích státních příslušníků má na svém kontě 2 body, dále 3, 4 a poté 7 bodů.

Bodování řidičů podle věku

Největší skupinu bodovaných řidičů (skutečný počet) tvoří řidiči ve věku 37 let a to jak u mužů, tak u žen. Pokud vezmeme v úvahu počet řidičů, kteří dosáhli určitého věku, a k tomuto číslu vztáhneme počet bodovaných řidičů daného věku, tak v tomto případě můžeme konstatovat, že největší skupinu tvoří muži ve věku 27 let a ženy ve věku 35 let.



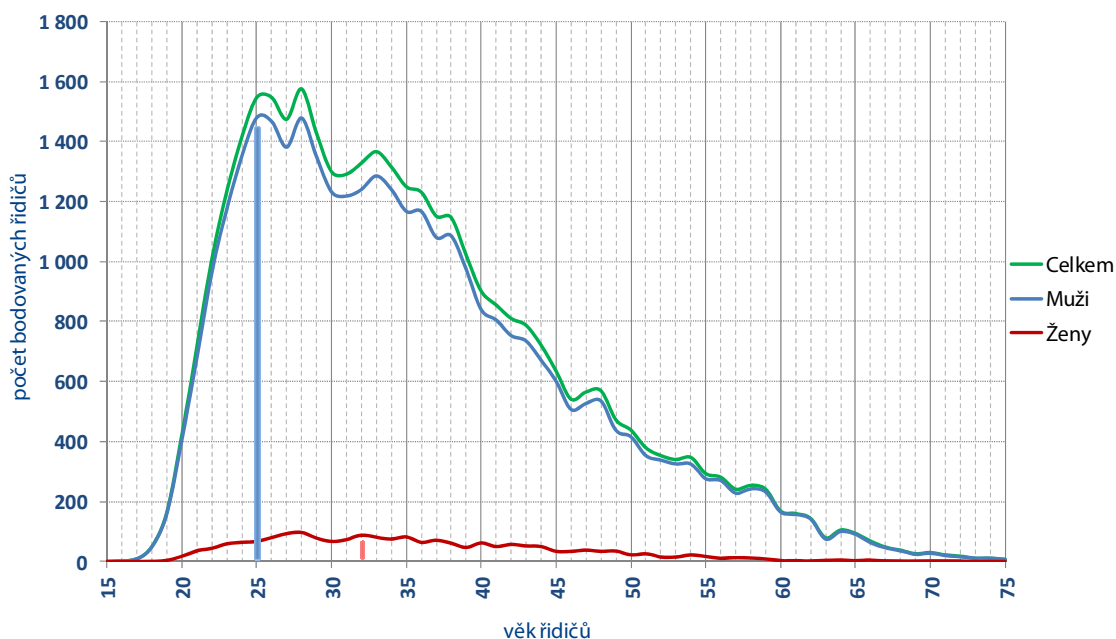
Graf 7 – absolutní počty bodovaných řidičů dle věku



Graf 8 – přepočet na počty řidičů v daném věku

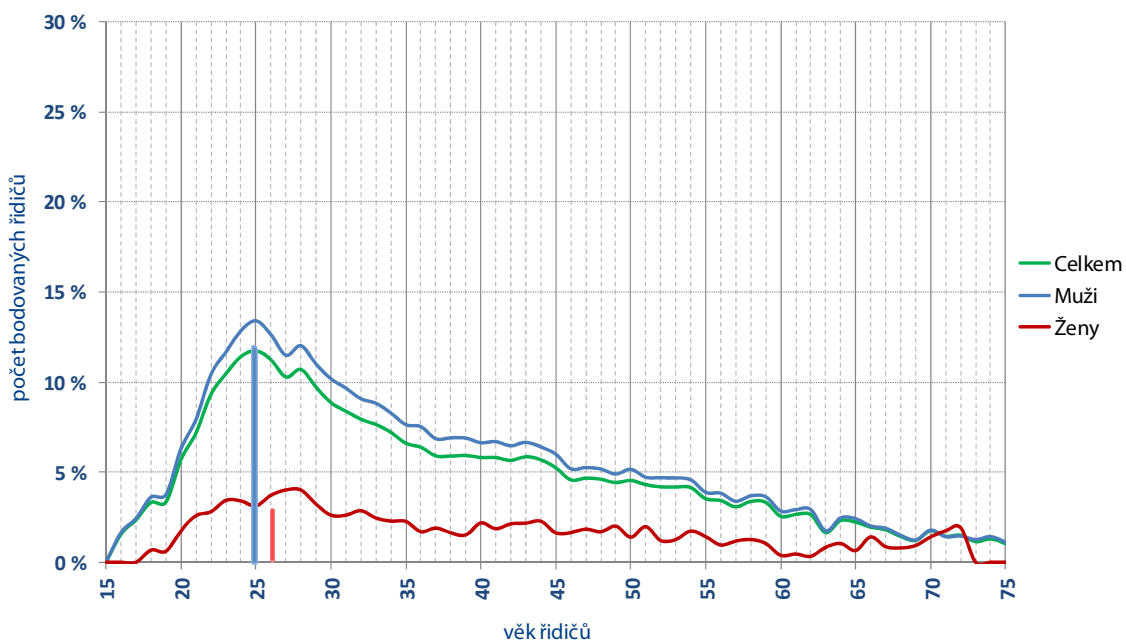
Dvanáctibodoví řidiči podle věku

Největší počet bodovaných řidičů, kteří mají na svém kontě 12 bodů, je ve věku 25 let. Nejvíce žen s dvanácti body je evidováno ve věku 32 let.



Graf 9 – celkové počty řidičů s dvanácti body dle věku

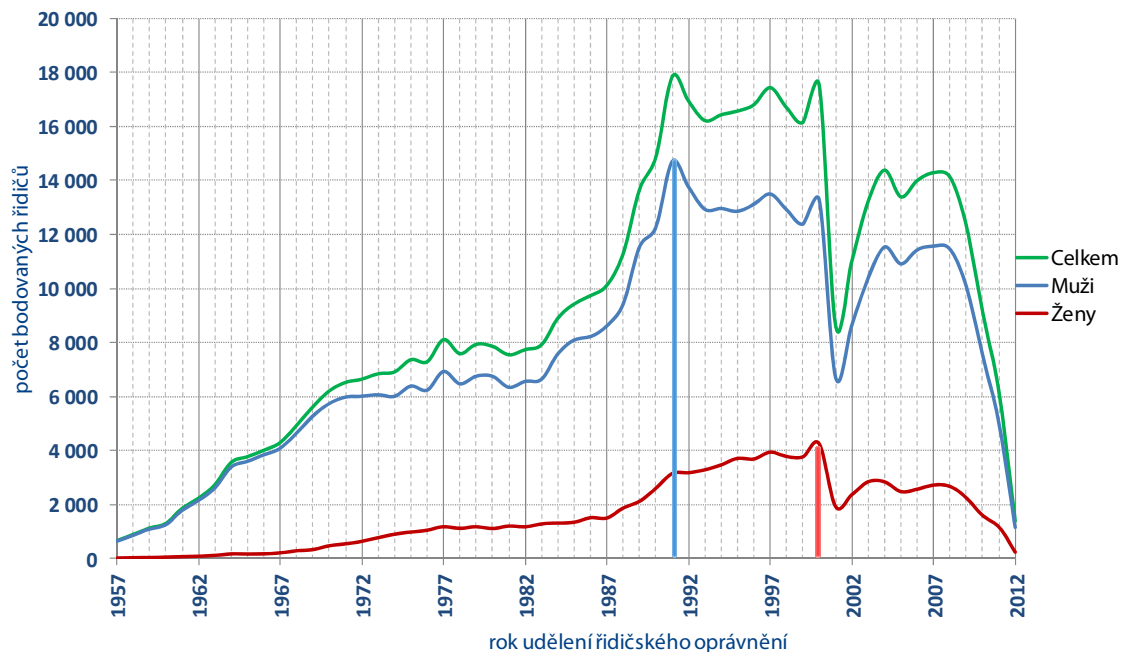
Největší skupinu řidičů s dvanácti body tvoří řidiči ve věku 25 let i v případě přepočtu na celkový počet bodovaných řidičů.



Graf 10 – podíl řidičů s dvanácti body na celkovém počtu bodovaných řidičů

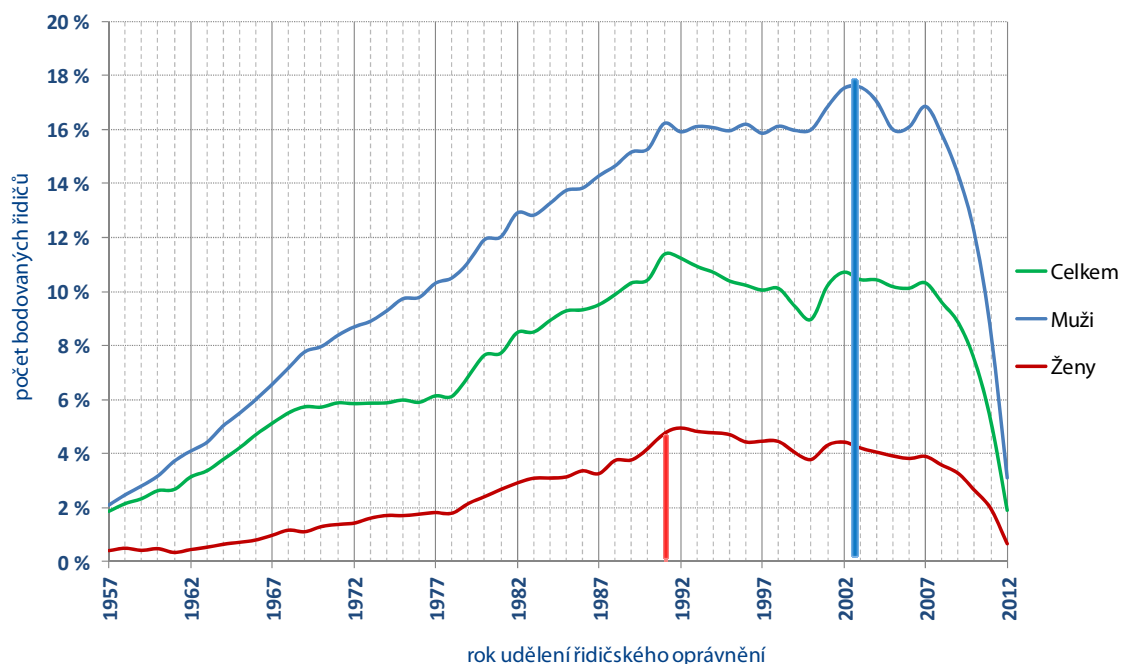
Bodování řidičů podle roku udělení řidičského oprávnění

Nejvíce bodovaných řidičů můžeme je evidováno s rokem udělení řidičského oprávnění v roce 1991. Nejvíce bodovaných žen získalo řidičské oprávnění v roce 2000. Propad počtu bodovaných řidičů v roce 2001 je způsoben prudkým poklesem udělení nových řidičských oprávnění v roce 2001, kdy vstoupil v platnost nový silniční zákon.



Graf 11 – celkové počty bodovaných řidičů dle roku udělení řidičského oprávnění

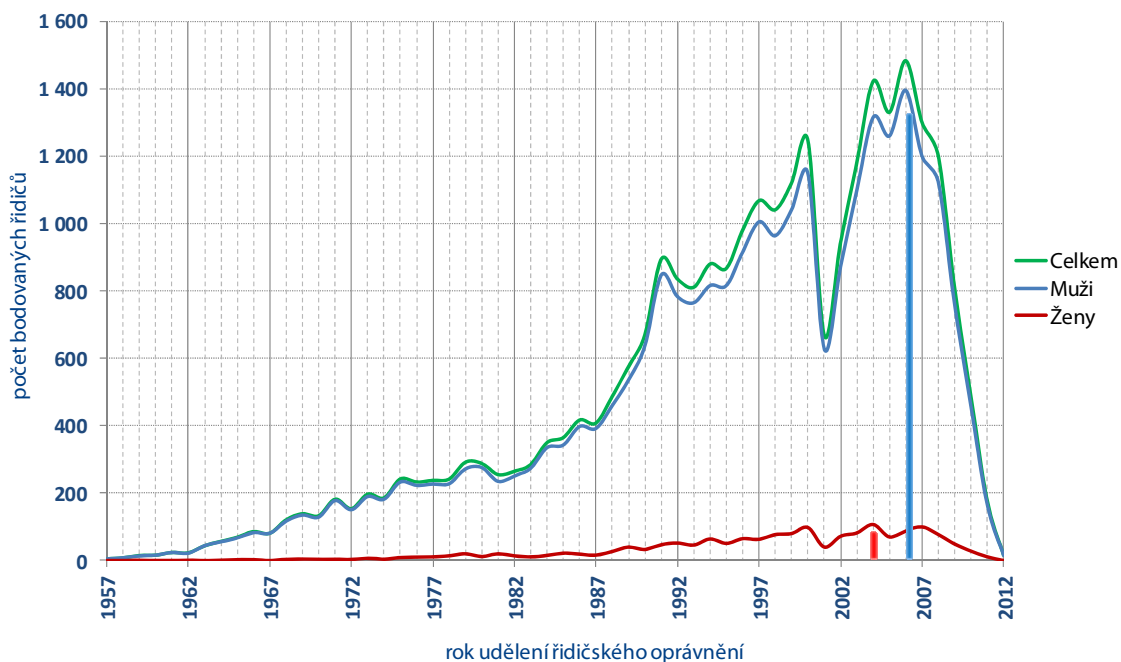
Největší skupinu bodovaných řidičů po přepočtu tvoří muži s rokem udělení řidičského oprávnění v roce 2003 a ženy s rokem udělení řidičského oprávnění v roce 1991.



Graf 12 – zastoupení bodovaných řidičů podle roku udělení řidičského oprávnění

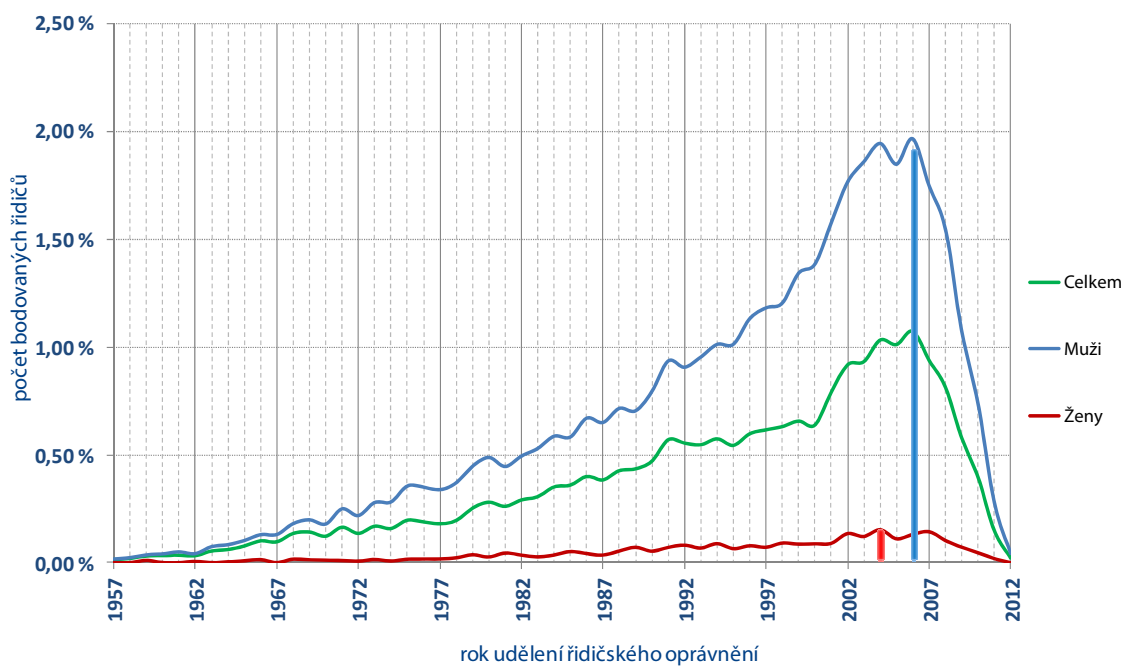
Dvanáctibodoví řidiči podle roku udělení řidičského oprávnění

Nejvíce dvanáctibodových řidičů je evidováno s rokem udělení řidičského oprávnění 2006. U žen tuto skupinu tvoří nejvíce řidiček s rokem udělení řidičského oprávnění 2004.



Graf 13 – celkové počty dvanáctibodových řidičů dle roku udělení řidičského oprávnění

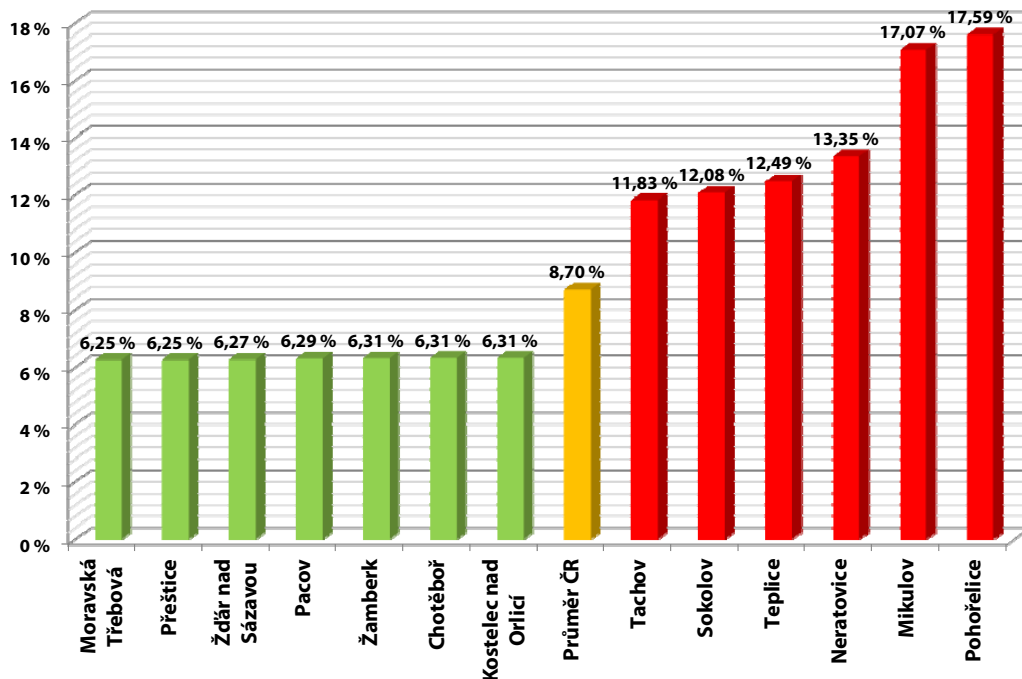
Při přepočtu na všechny registrované řidiče tvoří největší podíl dvanáctibodových řidičů ti, kterým bylo uděleno řidičské oprávnění v roce 2006.



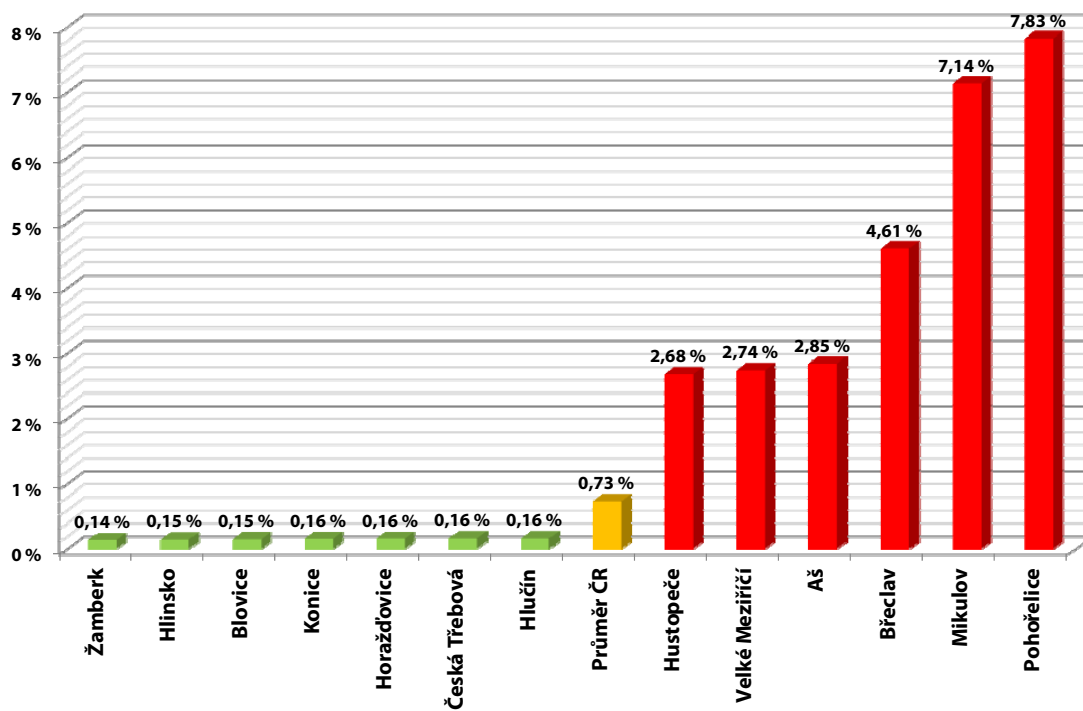
Graf 14 – zastoupení dvanáctibodových řidičů podle roku udělení řidičského oprávnění

Bodový systém z pohledu ORP

Mezi obecními úřady obcí s rozšířenou působností (ORP) eviduje Ministerstvo dopravy značné rozdíly mezi poměrem bodovaných a registrovaných řidičů. V následujících grafech jsou uvedeny ORP s nejnižším a nejvyšším podílem bodovaných řidičů. Uprostřed je uveden sloupec s aktuálním průměrem podílu bodovaných řidičů v ČR. Na spodním grafu je toto porovnání vztaženo k bodovaným cizím státním příslušníkům.

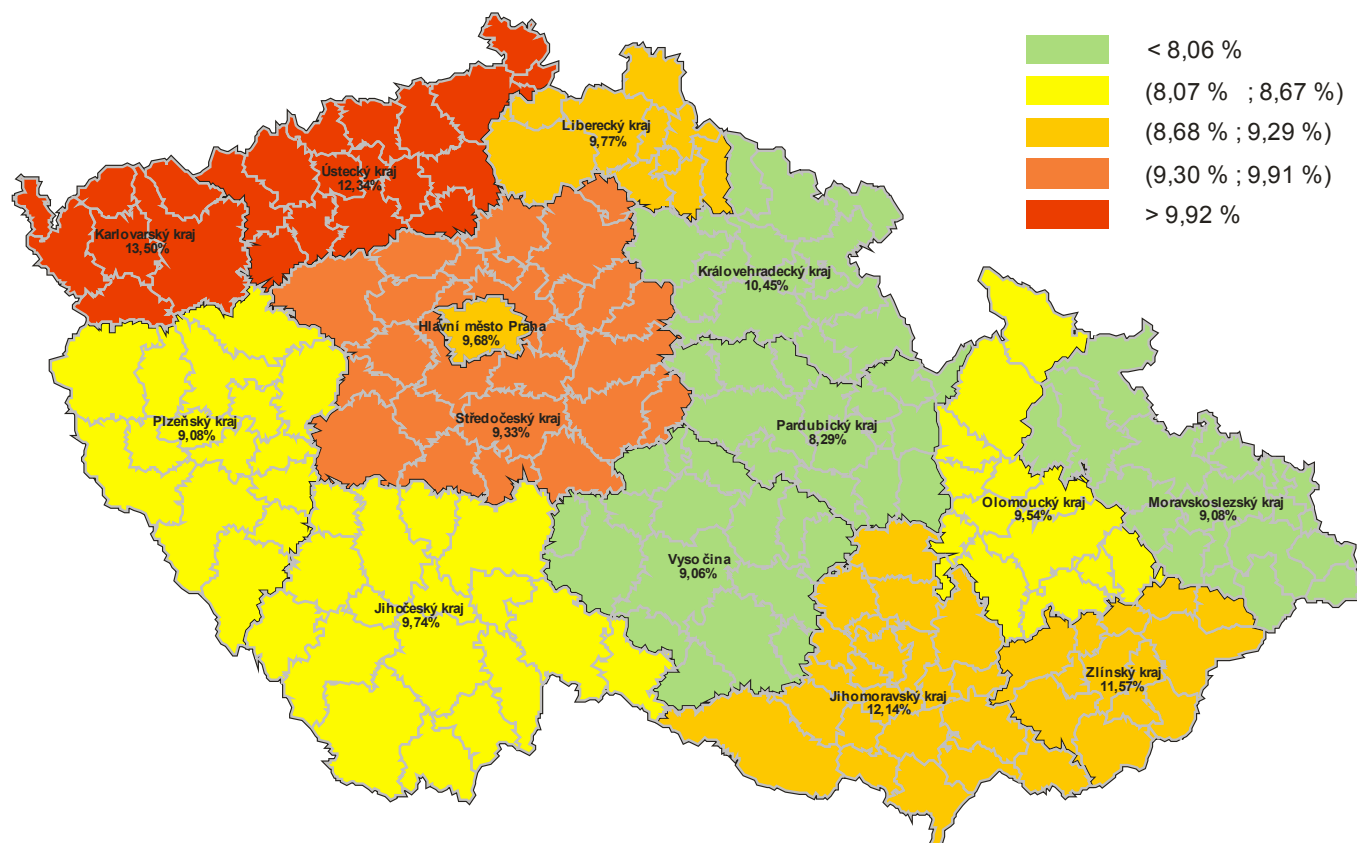


Graf 15 – poměr bodovaných a všech řidičů

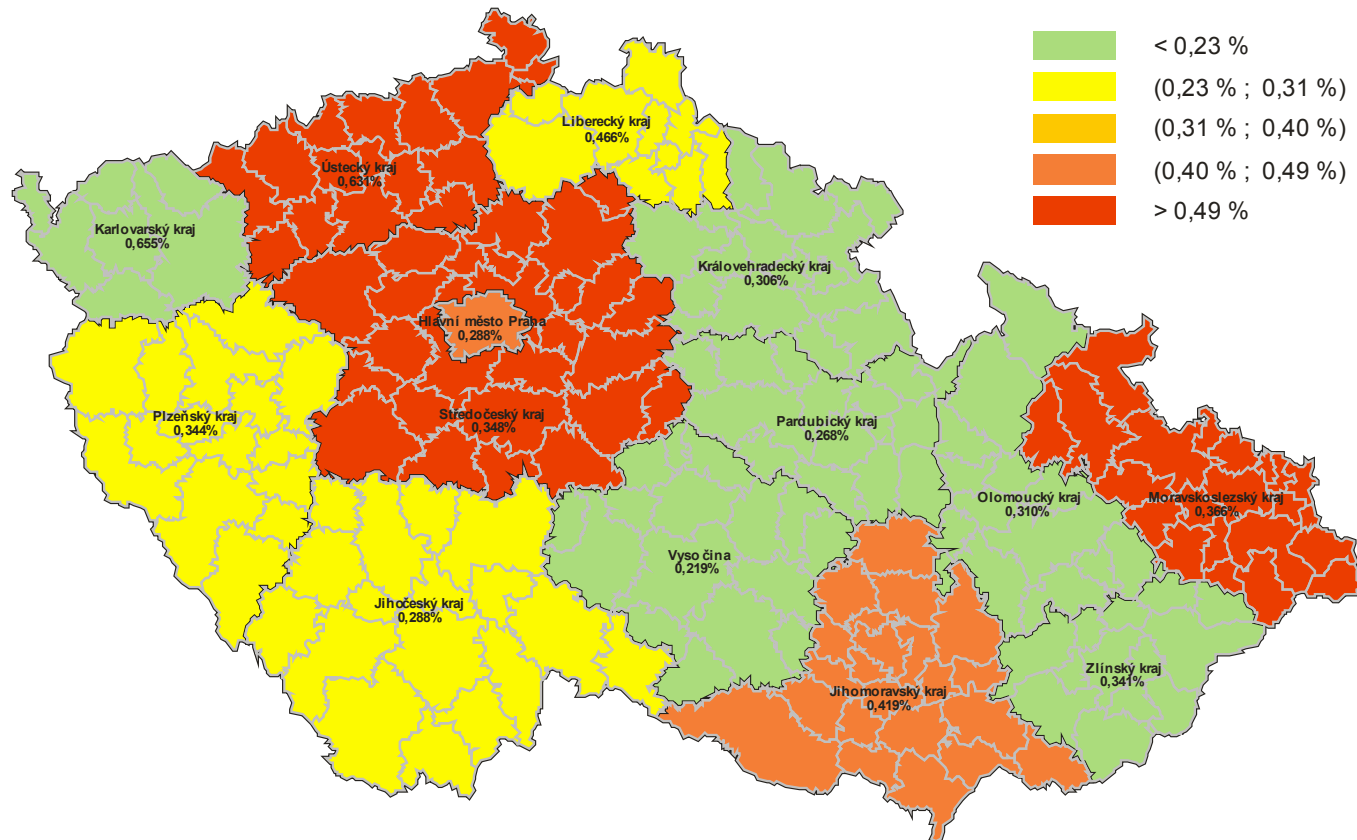


Graf 16 – poměr bodovaných cizinců a všech řidičů

Srovnání stavu bodového systému v krajích



Obrázek 2 – srovnání krajů dle poměru bodovaných řidičů ke všem registrovaným řidičům



Obrázek 3 – srovnání krajů dle poměru řidičů s dvanácti body a všech registrovaných řidičů

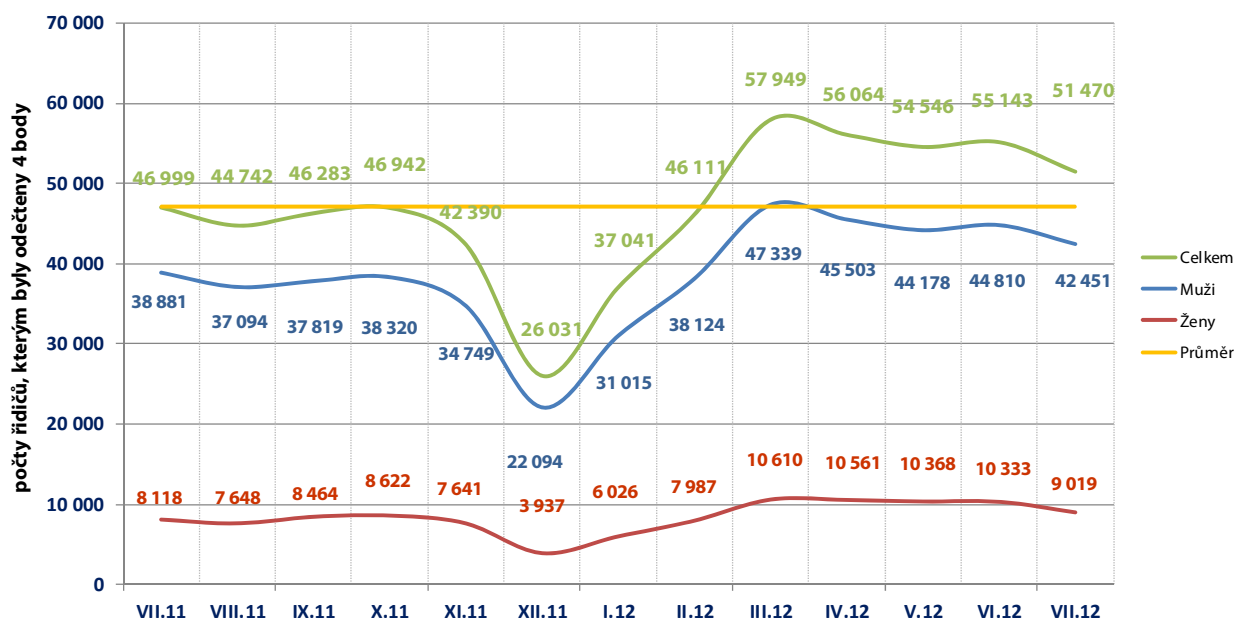
Odečítání 4 bodů

Podle § 123e odst. 1 písm. a) zákona č. 361/2000 Sb., řidiči, kterému nebyla ode dne uložení pokuty v blokovém řízení nebo nabytí právní moci rozhodnutí, na jehož základě mu byl v registru řidičů zaznamenán naposled stanovený počet bodů, pravomocně uložena sankce za přestupek nebo trest za trestný čin, spáchaný jednáním zařazeným do bodového hodnocení, po dobu 12 po sobě jdoucích kalendářních měsíců, se odečtou 4 body z celkového počtu dosažených bodů.

V České republice odečteny max. 4 body za posledních 13. měsíců celkem 568 682 řidičům.

Tabulka 4 – odečítání bodů v jednotlivých krajích za posledních 13 měsíců

Kraj	VII.11	VIII.11	IX.11	X.11	XI.11	XII.11	I.12	II.12	III.12	IV.12	V.12	VI.12	VII.12
Hlavní město Praha	5 693	5 496	6 253	5 652	5 266	3 730	4 564	5 596	6 802	7 127	7 107	7 537	6 852
Jihočeský kraj (17 ORP)	2 631	2 741	3 010	2 760	2 690	1 728	2 429	2 790	3 245	3 320	3 152	3 441	3 409
Jihomoravský kraj (21 ORP)	6 460	5 893	5 869	6 320	5 722	3 201	4 760	5 761	7 130	6 609	6 649	6 368	6 070
Karlovarský kraj (7 ORP)	2 056	1 572	1 383	1 613	1 308	821	1 324	1 793	2 152	2 048	2 028	2 076	1 947
Královhradecký kraj (15 ORP)	2 322	1 997	2 082	2 578	1 974	1 377	1 804	2 272	3 002	2 820	2 704	2 680	2 217
Liberecký kraj (10 ORP)	1 586	1 378	1 546	1 735	1 609	1 113	1 449	1 780	2 195	2 021	1 992	1 986	1 763
Moravskoslezský kraj (22 ORP)	5 183	4 930	4 418	4 660	4 316	2 410	3 089	4 174	5 414	5 290	5 078	4 949	5 022
Olomoucký kraj (13 ORP)	2 813	2 641	2 718	2 734	2 470	1 373	2 235	2 449	3 207	3 332	2 928	2 869	2 644
Pardubický kraj (15 ORP)	1 812	1 711	1 752	1 830	1 563	878	1 344	1 627	2 277	1 923	1 836	1 961	1 870
Plzeňský kraj (15 ORP)	2 277	2 187	2 092	2 208	2 238	1 374	1 906	2 631	3 177	3 206	2 782	2 945	2 453
Středočeský kraj (26 ORP)	5 120	5 119	5 549	5 504	5 098	3 264	5 070	6 436	7 981	7 621	7 741	8 010	7 571
Ústecký kraj (16 ORP)	4 223	4 008	4 176	4 147	3 710	2 224	2 900	3 705	4 648	4 499	4 399	4 654	4 602
Vysočina (15 ORP)	2 148	2 309	2 479	2 235	1 919	1 167	1 838	2 238	2 957	2 860	2 824	2 584	2 558
Zlínský kraj (13 ORP)	2 675	2 760	2 956	2 966	2 507	1 371	2 329	2 859	3 762	3 388	3 326	3 083	2 492
Česká republika	46 999	44 742	46 283	46 942	42 390	26 031	37 041	46 111	57 949	56 064	54 546	55 143	51 470

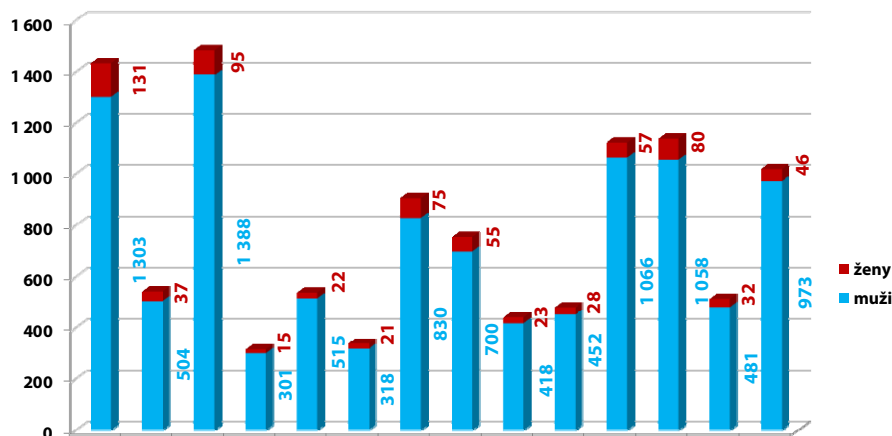


Graf 17 – průběh odečtů 4 bodů za posledních 13 měsíců

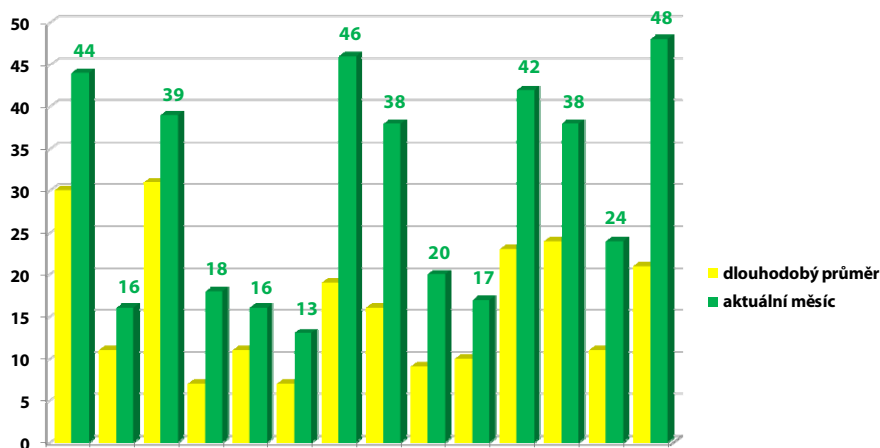
Odečítání 3 bodů – školení bezpečné jízdy

Od 1. 9. 2008 je možné absolvovat tzv. „školení bezpečné jízdy“, což je dobrovolné školení pro řidiče, kteří mají na svém bodovém kontě zaznamenány body. Školení se mohou zúčastnit řidiči, kteří nemají ke dni podání žádosti o účast na školení v registru řidičů zaznamenáno více než 10 bodů za porušení právních předpisů, ohodnocených méně než šesti body za jeden přestupek. Více informací o odečtu 3 bodů je obsahem ustanovení v § 123e, zákona 361/2000 Sb., o provozu na pozemních komunikacích a o změnách některých zákonů (zákon o silničním provozu).

V období 1. 8. 2012– 31. 8. 2012 podalo obecním úřadům obcí s rozšířenou působností žádost na základě potvrzení o ukončeném školení bezpečné jízdy celkem 11 009 řidičů, kterým následně vznikl nárok na odečet 3 bodů (jedná se o předběžná data, jelikož záznam o odečtení bodů se provádí ke dni ukončení školení ve středisku bezpečné jízdy a nikoli ke dni podání žádosti).



Graf 18 – celkový počet proškolených řidičů v jednotlivých krajích od 09/2008

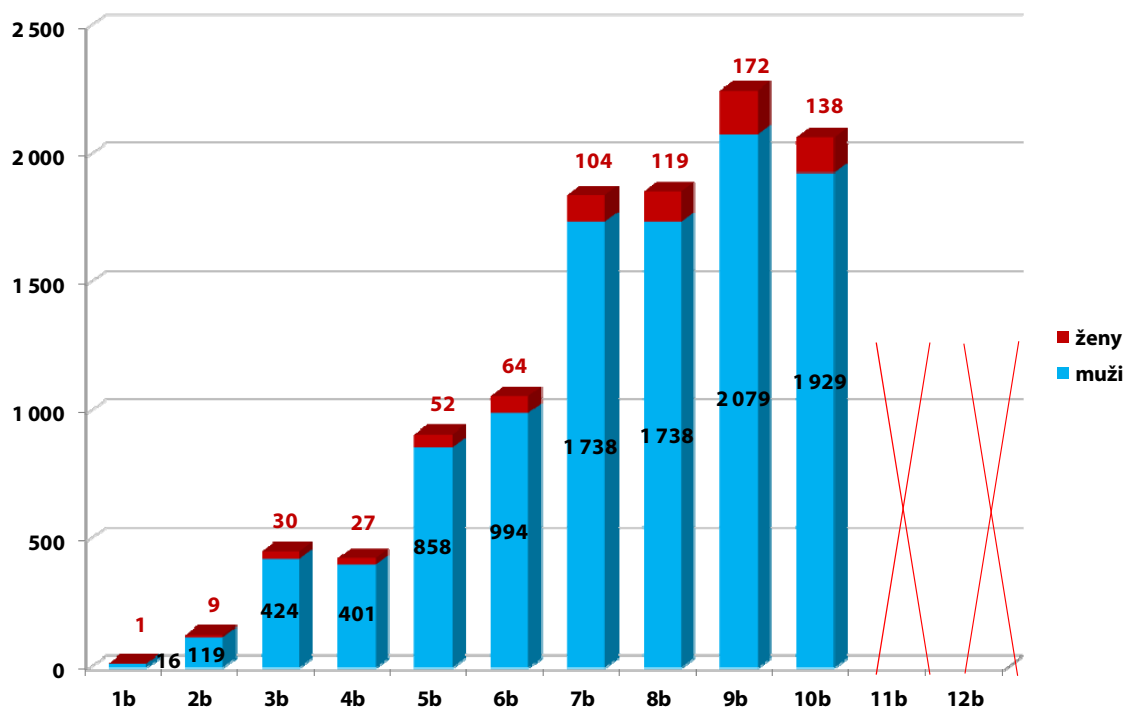


Graf 19 – porovnání aktuálního počtu proškolených řidičů s dlouhodobým průměrem

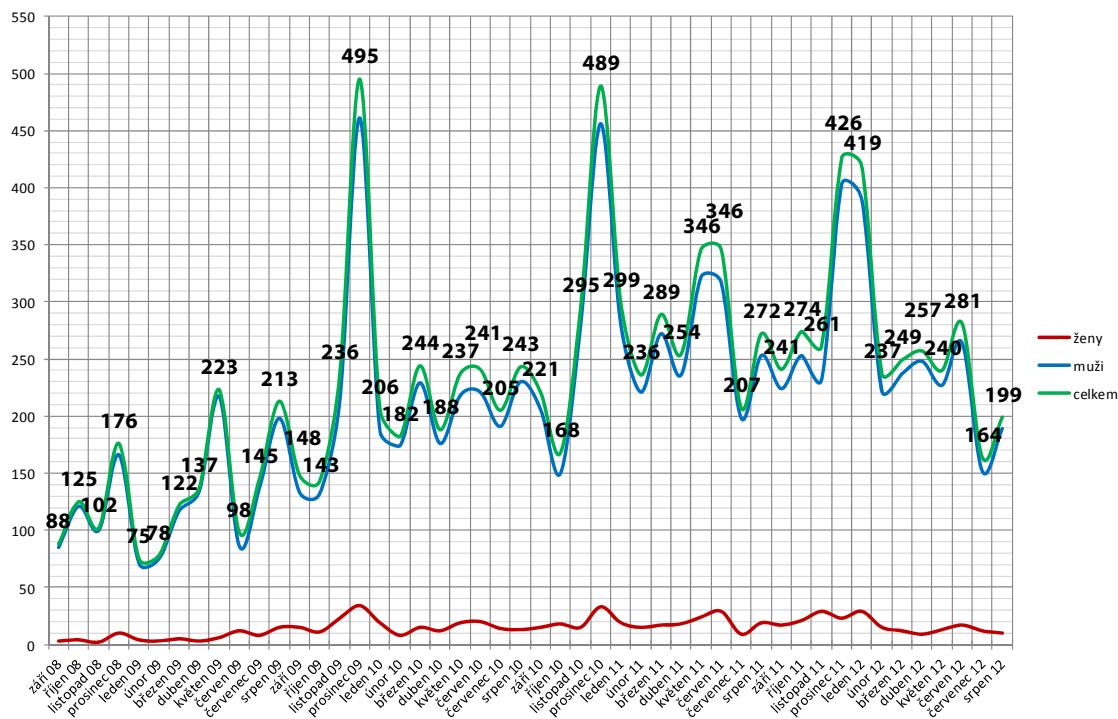
Graf 19 je sestaven pro snadné porovnání zájmu o školení ve srovnání s dlouhodobým průměrem. Ve všech krajích dochází v porovnání s dlouhodobým průměrem k většímu zájmu o proškolení a následný odečet 3 bodů.

Odečítání 3 bodů – školení bezpečné jízdy

Graf 20 zobrazuje počty řidičů, kteří absolvovali školení bezpečné jízdy s následným odečtem bodů dle stavu bodového konta před absolvováním školení. Hodnoty ukazují i zájem řidičů, kteří mají na svém kontě méně než 3 body a přesto se přihlásí na školení bezpečné jízdy a následně požádají o odečet 3 bodů. Celkem tak již učinilo 145 řidičů.

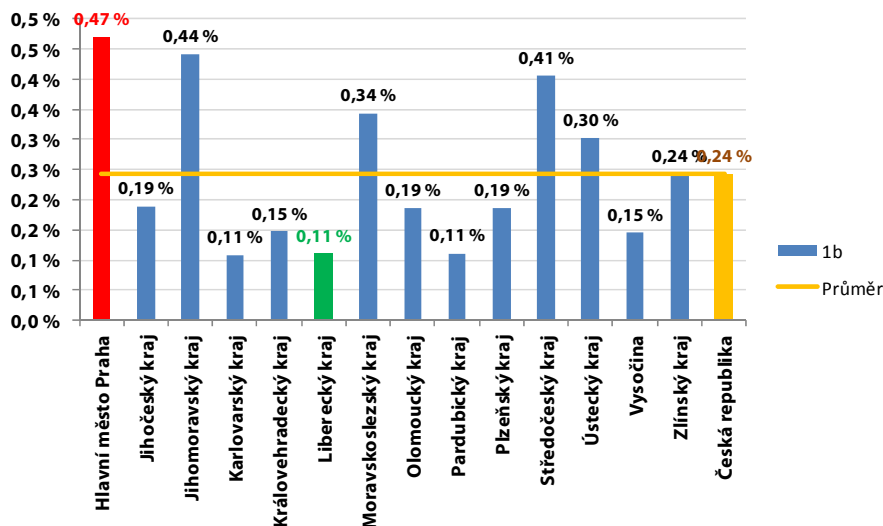


Graf 20 – počty proškolených řidičů dle stavu bodového konta před školením

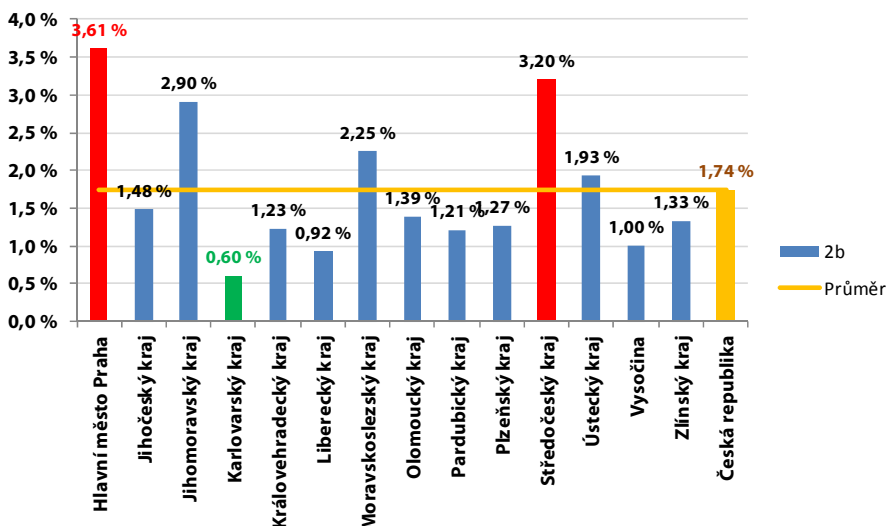


Graf 21 – vývoj počtu řidičů s odečtenými třemi body

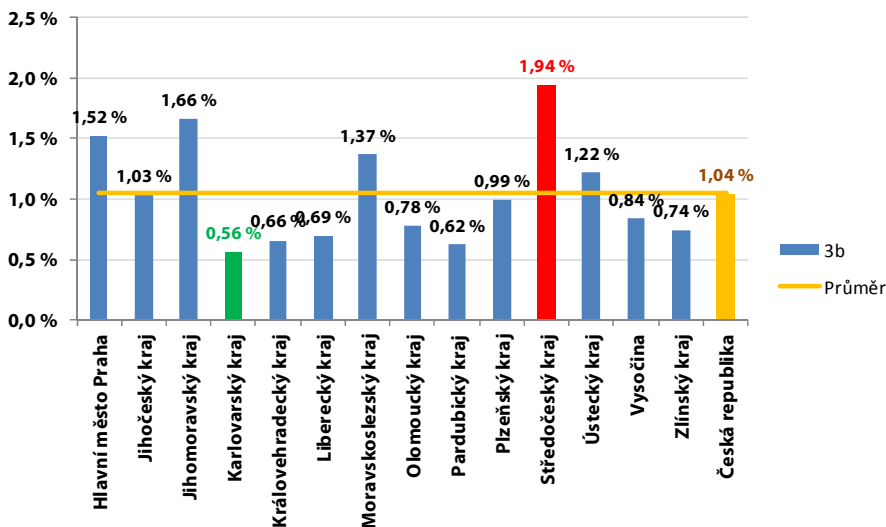
Krajské složení bodovaných řidičů podle počtu bodů (1–3 body)



Graf 22 – zastoupení řidičů s jedním bodem

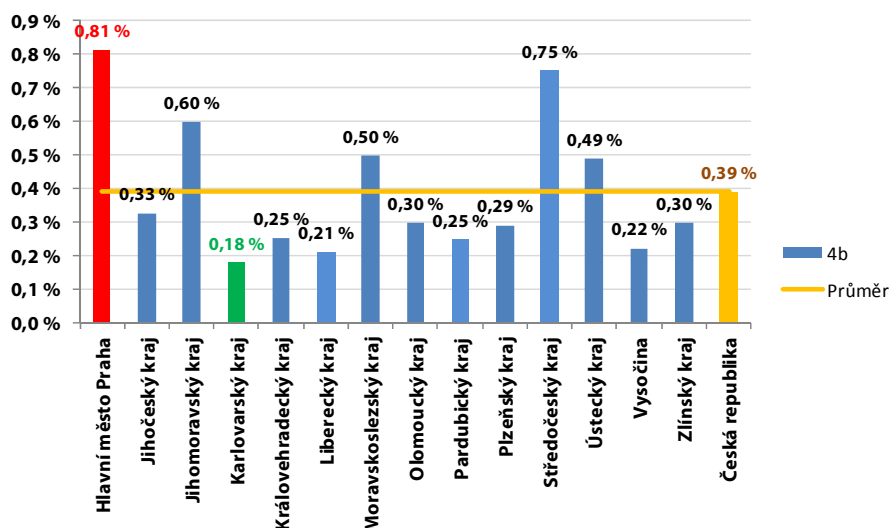


Graf 23 – zastoupení řidičů se dvěma body

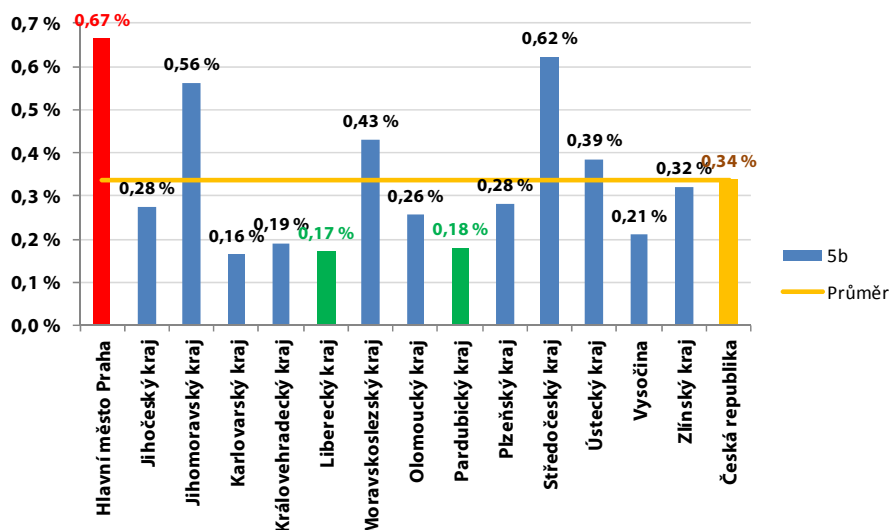


Graf 24 – zastoupení řidičů se třemi body

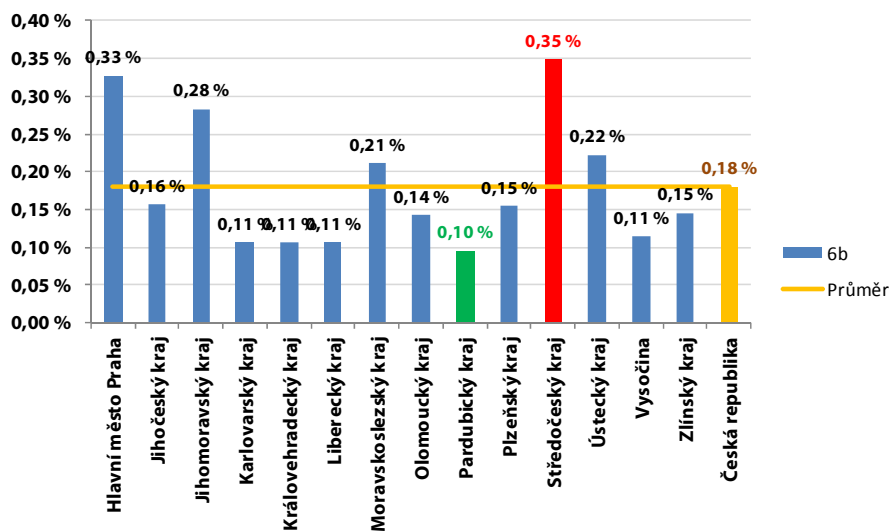
Krajské složení bodovaných řidičů podle počtu bodů (4–6 bodů)



Graf 25 – zastoupení řidičů se čtyřmi body

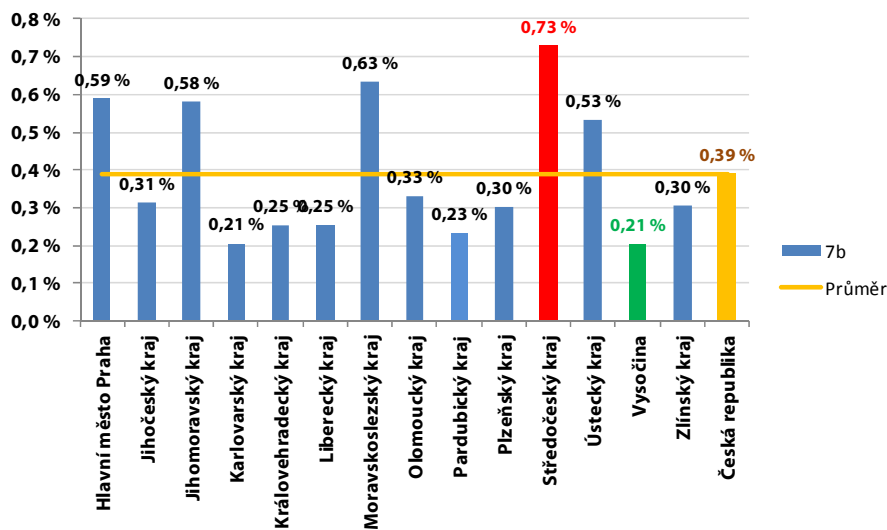


Graf 26 – zastoupení řidičů s pěti body

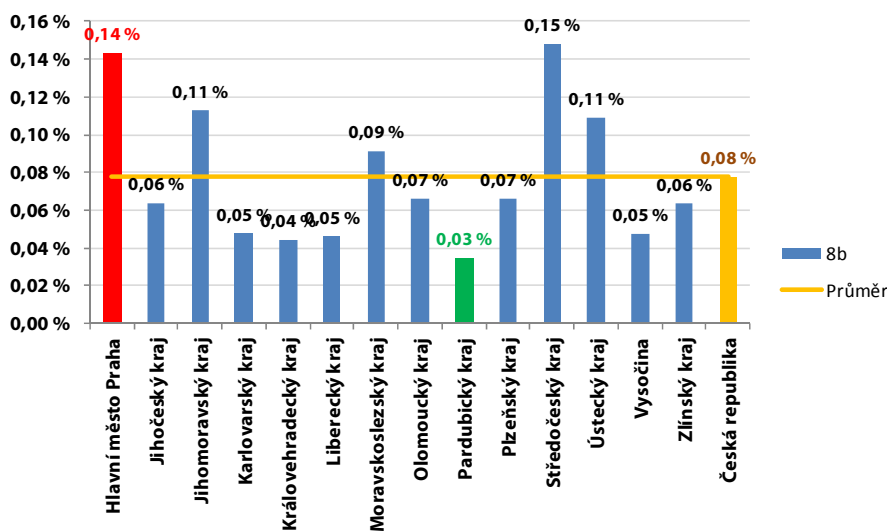


Graf 27 – zastoupení řidičů se šesti body

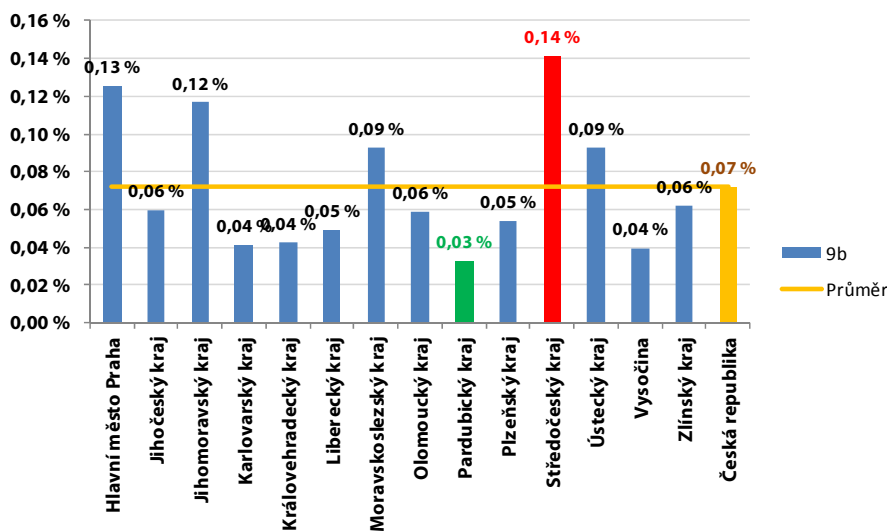
Krajské složení bodovaných řidičů podle počtu bodů (7–9 bodů)



Graf 28 – zastoupení řidičů se sedmi body

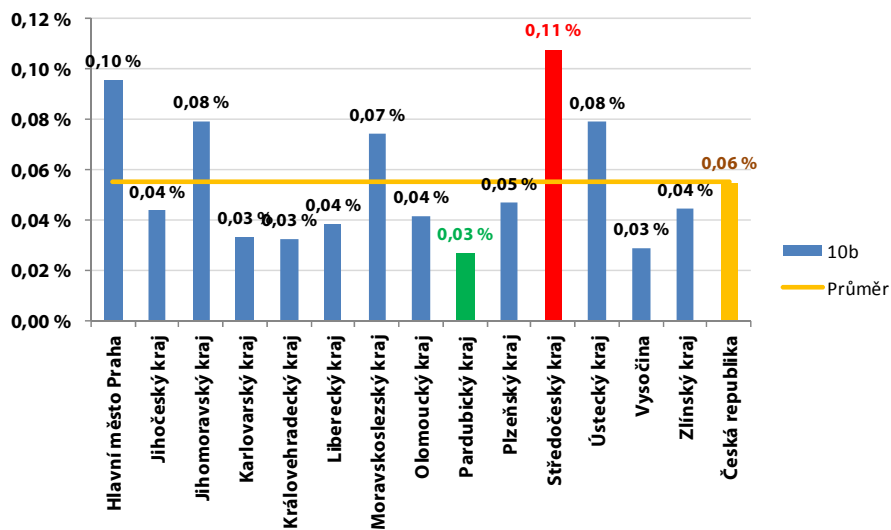


Graf 29 – zastoupení řidičů s osmi body

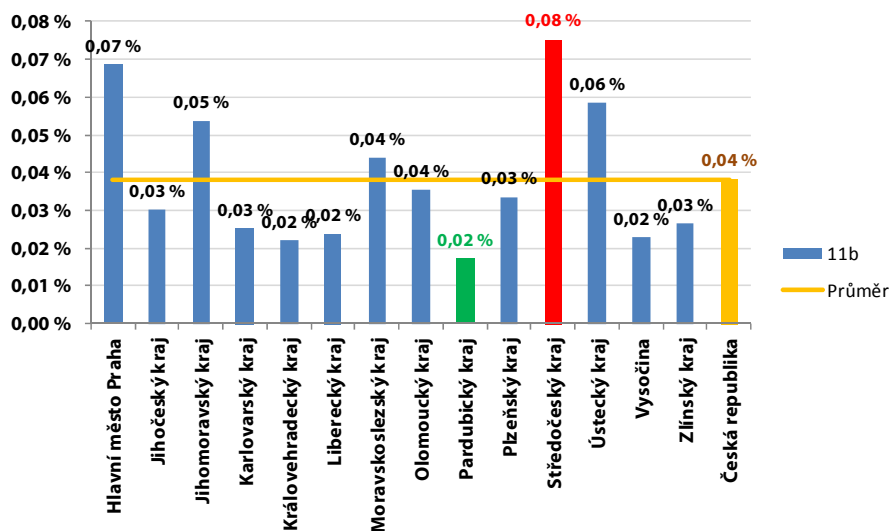


Graf 30 – zastoupení řidičů s devíti body

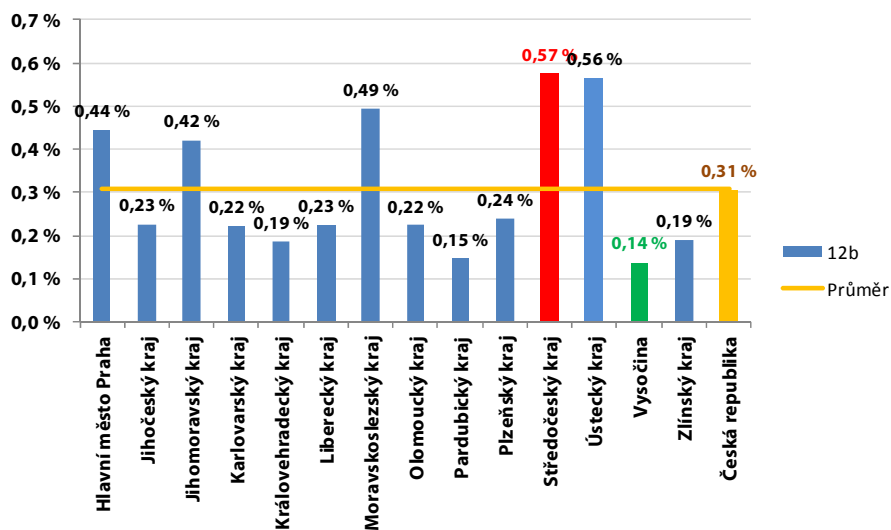
Krajské složení bodovaných řidičů podle počtu bodů (10–12 bodů)



Graf 31 – zastoupení řidičů s deseti body



Graf 32 – zastoupení řidičů s jedenácti body



Graf 33 – zastoupení řidičů s dvanácti body

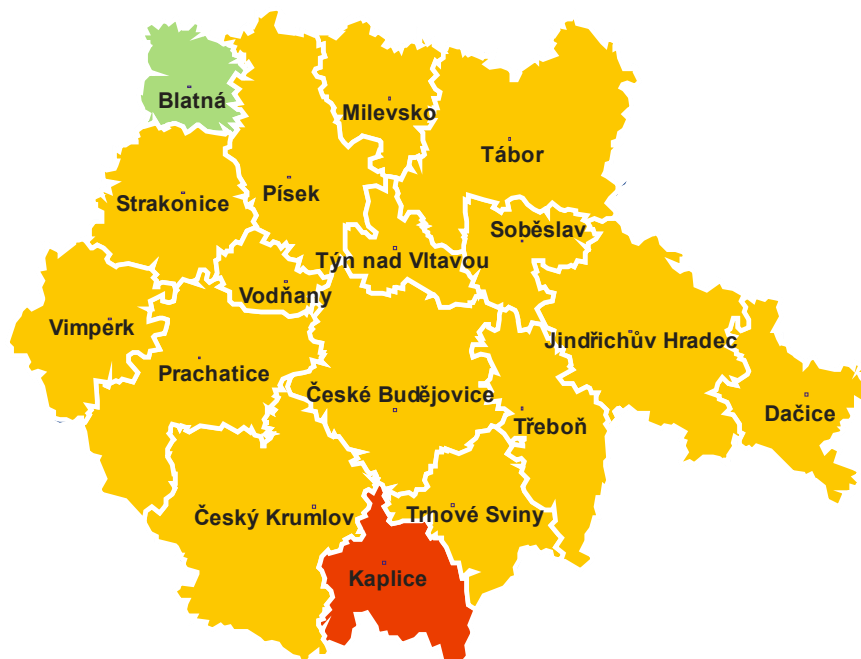
Detailní přehledy bodovaných řidičů

Tabulka 5 – detailní přehled bodovaných řidičů v kraji Hlavní město Praha

ORP (kraj)	1b	2b	3b	4b	5b	6b	7b	8b	9b	10b	11b	12b	poměr bodovaných řidičů
Hlavní město Praha	3 944	30 260	12 753	6 834	5 582	2 746	4 945	1 202	1 053	803	575	3 732	8,87 %

Tabulka 6 – detailní přehled bodovaných řidičů v Jihočeském kraji

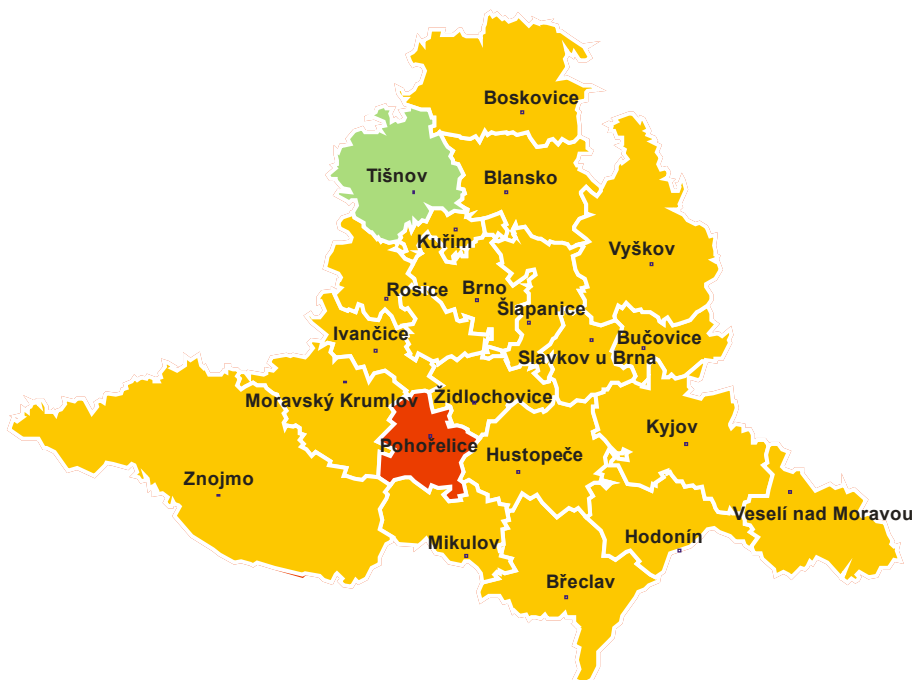
ORP (kraj)	1b	2b	3b	4b	5b	6b	7b	8b	9b	10b	11b	12b	poměr bodovaných řidičů
Blatná	18	162	199	36	28	28	41	6	4	4	2	30	5,39 %
České Budějovice	547	3 219	2 273	775	672	384	647	177	147	106	76	496	9,09 %
Český Krumlov	120	815	572	214	138	76	202	31	33	23	19	151	9,19 %
Dačice	42	307	244	62	70	27	67	6	13	9	4	40	6,94 %
Jindřichův Hradec	123	983	625	206	182	115	222	45	35	26	20	188	8,62 %
Kaplice	34	407	303	84	61	38	90	20	20	18	6	83	9,60 %
Milevsko	16	376	190	67	62	26	78	8	10	9	5	33	7,02 %
Písek	109	1 016	745	216	224	101	205	43	35	24	17	126	8,43 %
Prachatice	75	563	470	135	87	69	145	23	25	27	11	114	8,11 %
Soběslav	63	371	377	85	81	44	74	16	15	7	7	65	8,40 %
Strakonice	90	776	672	180	153	101	153	38	30	25	26	138	8,01 %
Tábor	158	1 708	897	358	272	132	326	51	68	46	26	171	7,99 %
Trhové Sviny	37	302	246	53	53	26	88	10	11	10	10	52	7,42 %
Třeboň	62	512	283	102	91	46	123	26	26	14	8	90	8,41 %
Týn nad Vltavou	31	349	134	59	42	17	59	11	7	9	3	48	8,52 %
Vimperk	37	370	238	61	60	41	51	19	12	7	7	47	8,31 %
Vodňany	24	192	212	46	38	38	47	7	10	4	5	28	8,72 %
Jihočeský kraj	1 586	12 428	8 680	2 739	2 314	1 309	2 618	537	501	368	252	1 900	8,40 %



Obrázek 4 – Jihočeský kraj – ORP s nejnižším a nejvyšším poměrem bodovaných řidičů

Tabulka 7 – detailní přehled bodovaných řidičů v Jihomoravském kraji

ORP (kraj)	1b	2b	3b	4b	5b	6b	7b	8b	9b	10b	11b	12b	poměr bodovaných řidičů
Blansko	151	860	515	188	166	93	217	40	46	30	19	142	7,15%
Boskovice	110	709	537	132	122	82	211	29	31	28	8	118	6,79%
Brno	1 432	7 869	3 972	1 820	1 863	869	1 521	351	369	250	165	1 414	9,63%
Břeclav	194	1 446	1 472	268	217	149	281	46	39	33	20	159	11,50%
Bučovice	48	323	200	61	61	31	74	17	13	11	7	51	9,37%
Hodonín	155	1 096	687	271	229	128	311	54	49	31	27	197	8,29%
Hustopeče	137	671	526	162	136	66	128	27	28	12	8	105	9,03%
Ivančice	70	480	240	106	103	48	106	16	27	16	7	76	8,79%
Kuřim	60	425	206	109	88	40	92	11	17	14	4	56	8,55%
Kyjov	134	890	496	207	158	87	230	36	38	29	25	130	7,10%
Mikulov	81	1 058	400	109	101	43	98	18	24	11	12	60	17,07%
Moravský Krumlov	57	452	203	91	63	43	88	21	16	9	8	64	7,77%
Pohořelice	85	506	459	64	81	37	73	11	21	9	4	48	17,59%
Rosice	61	549	396	100	83	52	103	20	15	19	6	76	9,70%
Slavkov u Brna	72	441	259	94	72	26	98	18	17	12	5	54	8,71%
Šlapanice	221	1 535	715	311	284	130	215	53	67	39	24	165	9,72%
Tišnov	69	493	269	97	94	32	102	16	14	10	11	53	6,76%
Veselí nad Moravou	81	670	359	141	136	59	189	20	20	22	17	74	7,21%
Vyškov	131	1 119	786	184	206	119	210	36	44	29	23	145	9,62%
Znojmo	244	2 090	944	357	292	181	405	72	59	36	29	247	8,78%
Židlochovice	116	666	317	149	155	62	124	35	25	17	21	101	9,85%
Jihomoravský kraj	3 709	24 348	13 958	5 021	4 710	2 377	4 876	947	979	667	450	3 535	9,17%



Obrázek 5 – Jihomoravský kraj – ORP s nejnižším a nejvyšším poměrem bodovaných řidičů

Tabulka 8 – detailní přehled bodovaných řidičů v Karlovarském kraji

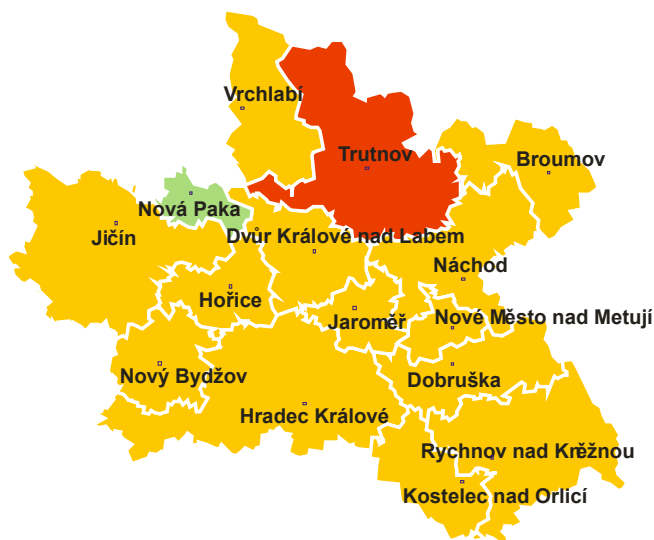
ORP (kraj)	1b	2b	3b	4b	5b	6b	7b	8b	9b	10b	11b	12b	poměr bodovaných řidičů	
Karlovarský kraj (7 ORP)	Aš	34	312	214	61	50	24	111	12	10	8	9	53	9,26 %
	Cheb	193	762	688	217	256	106	287	38	34	39	30	269	9,70 %
	Karlovy Vary	285	1 562	1 550	475	459	336	468	141	125	110	75	517	10,83 %
	Kraslice	29	167	213	69	50	28	76	18	17	10	7	102	10,12 %
	Mariánské Lázně	57	289	298	80	58	38	161	27	12	11	12	144	7,71 %
	Ostrov	70	416	462	132	127	93	140	41	35	21	14	147	9,73 %
	Sokolov	243	1 495	1 268	478	374	267	488	119	113	80	64	640	12,08 %
Karlovarský kraj	911	5 003	4 693	1 512	1 374	892	1 731	396	346	279	211	1 872	10,48 %	



Obrázek 6 – Karlovarský kraj – ORP s nejnižším a nejvyšším poměrem bodovaných řidičů

Tabulka 9 – detailní přehled bodovaných řidičů v Královehradeckém kraji

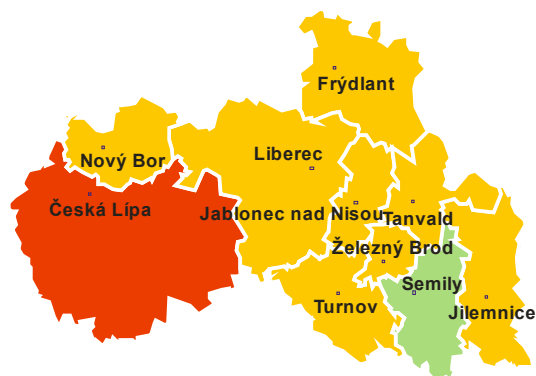
ORP (kraj)	1b	2b	3b	4b	5b	6b	7b	8b	9b	10b	11b	12b	poměr bodovaných řidičů	
Královehradecký kraj (15 ORP)	Broumov	30	309	150	64	38	17	83	12	13	12	8	64	8,24 %
	Dobruška	37	366	177	63	56	22	66	14	4	8	4	43	6,41 %
	Dvůr Králové nad Labem	48	558	345	113	75	46	120	18	18	14	6	95	8,13 %
	Hořice	47	316	219	70	59	26	68	12	12	13	4	58	7,52 %
	Hradec Králové	403	2 726	1 462	570	472	243	512	102	102	78	40	353	7,40 %
	Jaroměř	22	351	213	71	70	26	88	12	13	10	8	55	7,83 %
	Jičín	96	734	458	177	131	93	184	34	24	26	17	175	6,92 %
	Kostelec nad Orlicí	42	407	198	81	60	31	98	12	17	7	4	51	6,31 %
	Náchod	121	1 137	529	208	153	75	172	23	37	29	22	130	6,67 %
	Nová Paka	22	203	85	32	29	18	43	7	4	2	4	33	5,55 %
	Nové Město nad Metují	34	301	122	57	37	17	50	5	7	9	5	21	6,99 %
	Nový Bydžov	27	261	181	61	46	36	65	14	10	7	4	50	6,63 %
	Rychnov nad Kněžnou	55	583	337	130	86	49	168	24	18	12	12	82	7,00 %
	Trutnov	178	1 538	709	293	208	142	279	59	52	31	28	238	9,42 %
	Vrchlabí	71	547	334	129	86	46	131	25	23	15	18	110	8,61 %
Královehradecký kraj	1 233	10 337	5 519	2 119	1 606	887	2 127	373	354	273	184	1 558	7,45 %	



Obrázek 7 – Královehradecký kraj – ORP s nejnižším a nejvyšším poměrem bodovaných řidičů

Tabulka 10 – detailní přehled bodovaných řidičů v Libereckém kraji

ORP (kraj)	1b	2b	3b	4b	5b	6b	7b	8b	9b	10b	11b	12b	poměr bodovaných řidičů
Liberecký kraj (10ORP)													
Česká Lípa	199	1 294	1 354	342	314	213	445	94	103	87	43	473	11,31 %
Frydlant	57	223	382	113	65	57	126	25	23	18	15	122	8,96 %
Jablonec nad Nisou	97	1 135	545	257	161	105	241	44	51	36	28	245	8,81 %
Jilemnice	37	522	219	81	60	26	128	23	17	14	5	71	8,17 %
Liberec	301	2 059	1 817	529	449	268	577	113	119	89	60	544	8,18 %
Nový Bor	54	477	470	118	104	80	180	28	30	26	15	151	11,21 %
Semily	42	509	242	90	67	38	134	8	19	11	11	56	7,24 %
Tanvald	36	524	323	90	79	39	121	21	19	22	13	112	11,19 %
Turnov	66	674	299	121	88	47	131	19	25	15	5	96	7,25 %
Železný Brod	27	292	157	48	42	14	52	8	8	5	4	23	8,72 %
Liberecký kraj	916	7 709	5 808	1 789	1 429	887	2 135	383	414	323	199	1 893	9,01 %



Obrázek 8 – Liberecký kraj – ORP s nejnižším a nejvyšším poměrem bodovaných řidičů

Tabulka 11 – detailní přehled bodovaných řidičů v Moravskoslezském kraji

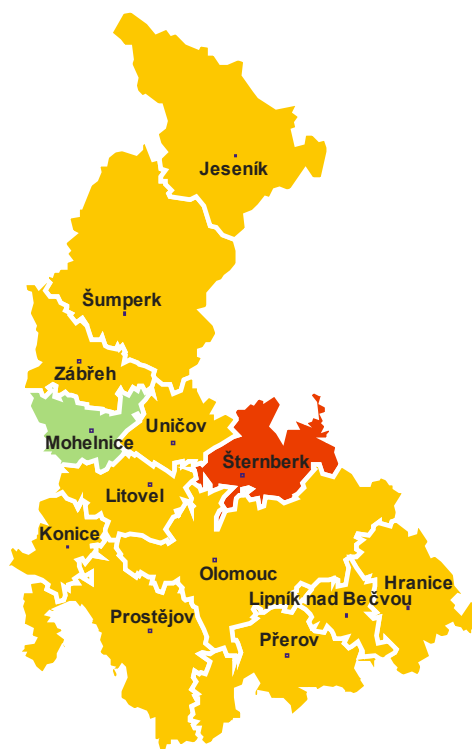
ORP (kraj)	1b	2b	3b	4b	5b	6b	7b	8b	9b	10b	11b	12b	poměr bodovaných řidičů
Bílovec	40	350	219	78	54	35	110	18	10	10	7	83	6,53 %
Bohumín	69	546	419	120	96	60	172	26	30	20	8	141	8,96 %
Bruntál	95	649	420	148	123	66	196	31	22	22	12	149	9,12 %
Český Těšín	94	375	322	88	87	40	127	15	15	11	1	66	8,07 %
Frenštát pod Radhoštěm	27	256	146	45	38	24	52	13	10	7	4	33	5,67 %
Frydek-Místek	304	1 836	1 224	383	406	155	530	82	80	73	39	374	7,96 %
Frydlant nad Ostravicí	75	424	220	95	88	39	113	22	17	14	6	64	7,73 %
Havířov	237	1 512	782	315	244	124	424	68	63	39	32	409	8,07 %
Hlučín	87	645	354	135	100	47	118	23	22	20	8	83	6,76 %
Jablunkov	28	228	154	43	31	20	85	5	7	8	3	23	4,76 %
Karviná	177	1 002	639	223	182	93	326	54	35	35	21	341	8,46 %
Kopřivnice	97	664	420	134	112	69	146	27	23	11	9	99	7,16 %
Kravaře	44	280	146	72	49	26	75	6	3	6	2	27	5,64 %
Krnov	70	611	445	152	122	71	225	28	31	30	9	121	8,29 %
Nový Jičín	118	1 012	604	200	185	94	223	36	46	29	14	118	9,09 %
Odry	31	228	151	61	49	30	86	6	13	6	1	53	7,07 %
Opava	226	1 656	777	301	290	134	331	40	50	42	24	201	6,40 %
Orlová	91	608	500	140	111	73	240	27	25	31	17	231	9,69 %
Ostrava	825	4 991	2 858	1 224	1 049	490	1 393	192	229	173	131	1 321	7,89 %
Rýmařov	20	253	159	82	55	27	73	12	17	11	6	68	8,67 %
Třinec	114	582	394	103	90	41	223	21	20	19	7	88	5,13 %
Vítkov	16	158	140	39	43	12	54	14	8	7	7	51	7,11 %
Moravskoslezský kraj	2 885	18 866	11 493	4 181	3 604	1 770	5 322	766	776	624	368	4 144	7,62 %



Obrázek 9 – Moravskoslezský kraj – ORP s nejnižším a nejvyšším poměrem bodovaných řidičů

Tabulka 12 – detailní přehled bodovaných řidičů v Olomouckém kraji

ORP (kraj)	1b	2b	3b	4b	5b	6b	7b	8b	9b	10b	11b	12b	poměr bodovaných řidičů	
Olomoucký kraj (13 ORP)	Hranice	91	616	318	103	85	44	168	29	15	14	12	86	7,38 %
	Jeseník	76	705	448	138	125	58	242	31	37	16	18	124	8,73 %
	Konice	19	161	80	45	32	19	53	6	4	4	4	29	6,66 %
	Lipník nad Bečvou	41	297	134	53	46	32	73	16	14	10	7	31	8,02 %
	Litovel	43	377	205	78	57	35	77	13	10	9	7	59	6,72 %
	Mohelnice	33	227	192	44	46	25	72	11	13	10	3	33	6,24 %
	Olomouc	562	3 424	1 587	773	697	357	659	135	138	95	88	530	9,17 %
	Prostějov	233	2 000	1 052	421	307	212	442	106	93	61	57	339	8,77 %
	Přerov	184	1 443	579	335	272	142	367	82	64	50	46	234	7,77 %
	Šternberk	50	424	392	114	97	57	134	24	9	11	15	71	10,15 %
	Šumperk	144	1 159	863	234	235	127	297	58	68	48	25	206	8,16 %
	Uničov	37	341	294	78	72	40	91	22	12	14	10	59	7,97 %
	Zábřeh	45	471	372	98	82	44	108	20	15	8	5	74	6,62 %
Olomoucký kraj	1 558	11 645	6 516	2 514	2 153	1 192	2 783	553	492	350	297	1 875	8,30 %	



Obrázek 10 – Olomoucký kraj – ORP s nejnižším a nejvyšším poměrem bodovaných řidičů

Tabulka 13 – detailní přehled bodovaných řidičů v Pardubickém kraji

ORP (kraj)	1b	2b	3b	4b	5b	6b	7b	8b	9b	10b	11b	12b	poměr bodovaných řidičů
Česká Třebová	16	209	190	55	33	25	76	6	16	5	2	42	6,15 %
Hlinsko	36	465	178	80	68	25	56	5	11	6	6	24	7,13 %
Holice	38	351	231	83	60	29	63	7	5	4	3	28	7,98 %
Chrudim	132	1 774	876	362	227	146	352	57	46	41	19	199	7,84 %
Králíky	19	198	98	32	25	10	33	7	3	4	3	28	8,75 %
Lanškroun	44	266	290	60	60	36	90	10	6	13	6	46	6,71 %
Litomyšl	36	430	228	56	57	26	90	15	11	4	4	39	5,81 %
Moravská Třebová	34	347	190	74	64	30	118	11	5	9	10	75	6,25 %
Pardubice	293	3 134	1 302	676	496	247	474	96	80	74	52	372	9,11 %
Polička	23	237	108	39	34	13	49	7	8	7	3	32	4,57 %
Přelouč	59	766	249	163	106	52	94	19	22	13	7	70	10,15 %
Svitavy	73	565	338	101	70	30	102	19	11	10	14	83	7,73 %
Ústí nad Orlicí	36	457	308	78	73	33	88	8	14	14	3	63	7,01 %
Vysoké Mýto	50	500	322	112	72	48	168	15	25	11	5	87	6,81 %
Žamberk	44	430	313	99	71	49	105	8	12	12	6	38	6,31 %
Pardubický kraj	933	10 129	5 221	2 070	1 516	799	1 958	290	275	227	143	1 226	7,64 %



Obrázek 11 – Pardubický kraj – ORP s nejnižším a nejvyšším poměrem bodovaných řidičů

Tabulka 14 – detailní přehled bodovaných řidičů v Plzeňském kraji

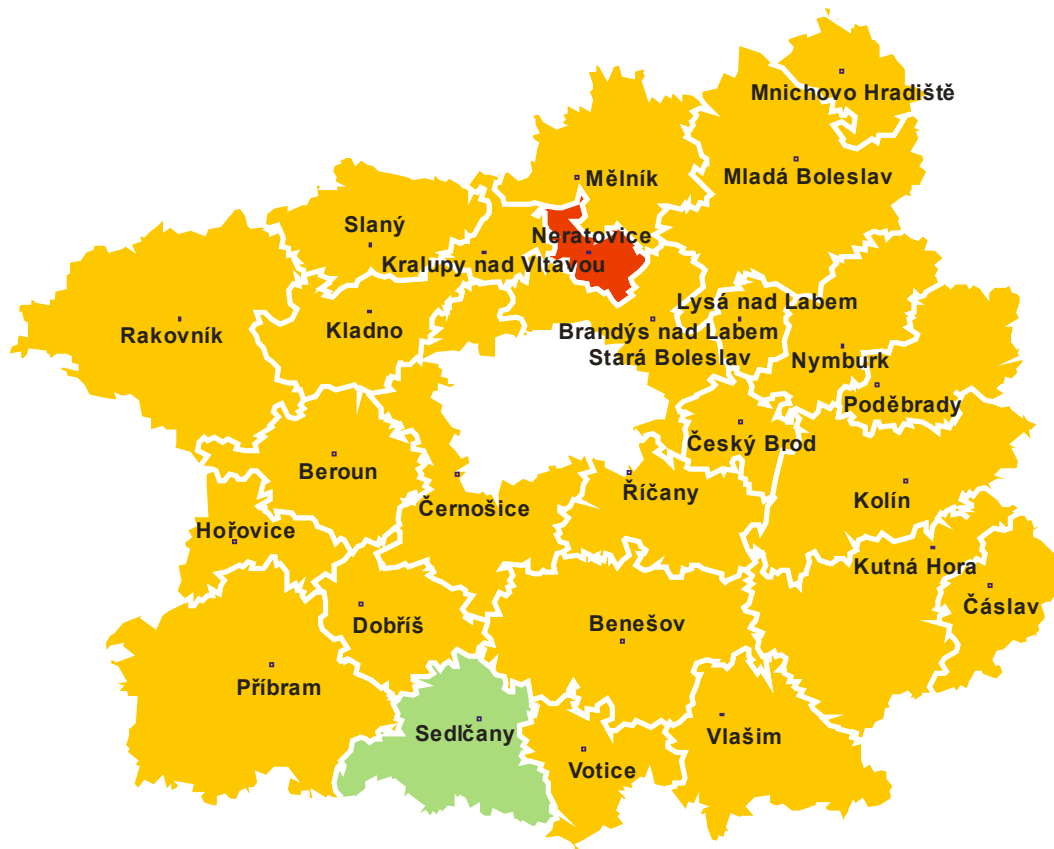
ORP (kraj)	1b	2b	3b	4b	5b	6b	7b	8b	9b	10b	11b	12b	poměr bodovaných řidičů	
Plzeňský kraj (15 ORP)	Blovice	32	201	122	43	33	11	54	8	3	5	6	19	6,77 %
	Domažlice	95	1 045	688	199	149	81	192	38	46	41	15	161	10,43 %
	Horažďovice	27	125	121	28	24	23	30	4	7	11	3	29	5,39 %
	Horšovský Týn	47	340	311	60	53	43	70	14	22	12	5	61	11,21 %
	Klatovy	116	916	762	245	184	115	200	47	42	26	22	152	8,33 %
	Kralovice	50	355	310	90	87	40	109	17	16	16	11	75	7,09 %
	Nepomuk	21	161	105	33	34	14	48	7	2	5	7	32	5,70 %
	Nýřany	154	1 017	807	248	207	99	274	60	36	44	30	184	9,15 %
	Plzeň	616	3 419	2 258	773	943	452	792	187	152	127	92	662	8,82 %
	Přeštice	43	410	243	72	78	37	76	14	18	13	14	59	6,25 %
	Rokycany	150	1 054	755	234	200	131	219	59	43	36	34	144	9,51 %
	Stod	37	404	314	88	80	43	90	22	14	8	5	81	8,55 %
	Stříbro	33	287	282	62	55	34	79	15	8	7	8	94	7,34 %
	Sušice	48	285	341	76	61	49	88	10	12	9	10	51	6,51 %
	Tachov	93	654	885	192	168	120	204	51	33	35	20	203	11,83 %
Plzeňský kraj	1 562	10 673	8 304	2 443	2 356	1 292	2 525	553	454	395	282	2 007	8,68 %	



Obrázek 12 – Plzeňský kraj – ORP s nejnižším a nejvyšším poměrem bodovaných řidičů

Tabulka 15 – detailní přehled bodovaných řidičů ve Středočeském kraji

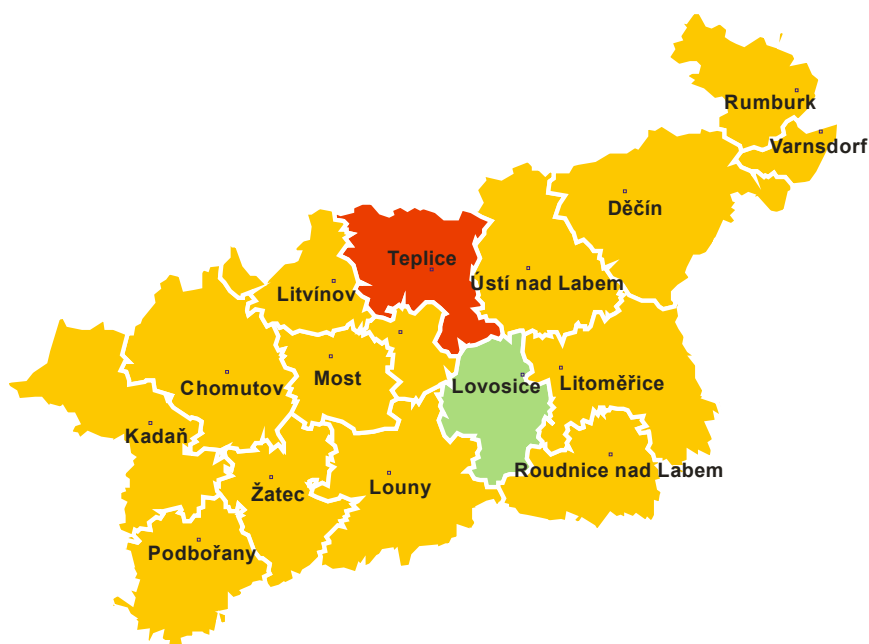
ORP (kraj)	1b	2b	3b	4b	5b	6b	7b	8b	9b	10b	11b	12b	poměr bodovaných řidičů
Benešov	124	942	765	261	161	87	240	47	46	32	25	181	7,89 %
Beroun	149	1 178	961	276	275	198	248	63	55	53	35	227	10,11 %
Brandýs nad Labem - Stará Boleslav	279	2 664	1 274	609	447	262	474	108	98	76	48	334	11,23 %
Čáslav	60	507	208	99	94	45	107	13	20	18	15	97	7,95 %
Černošice	414	2 478	1 355	595	487	256	534	110	98	63	46	343	8,44 %
Český Brod	48	448	310	85	110	60	97	22	22	19	14	108	11,42 %
Dobříš	43	417	264	78	57	33	84	20	14	16	7	71	7,96 %
Hořovice	61	447	402	105	97	66	102	18	18	14	16	100	7,71 %
Kladno	407	2 407	1 318	620	528	289	565	137	134	88	70	557	9,76 %
Kolín	203	1 605	901	351	362	163	362	69	69	59	39	309	9,12 %
Kralupy nad Vltavou	77	693	327	156	133	66	136	25	19	16	16	133	9,83 %
Kutná Hora	132	1 192	498	246	177	93	213	44	49	38	20	129	8,94 %
Lysá nad Labem	61	511	322	135	105	46	139	28	32	24	10	99	10,80 %
Mělník	129	1 052	505	249	202	118	211	46	49	37	27	241	9,98 %
Mladá Boleslav	228	1 667	1 163	485	388	203	600	75	76	64	58	439	7,99 %
Mnichovo Hradiště	46	258	330	57	57	59	88	14	14	14	6	45	8,97 %
Neratovice	80	1 017	387	232	147	88	174	51	48	27	17	183	13,35 %
Nymburk	108	975	641	242	210	108	238	55	55	35	31	179	11,54 %
Poděbrady	108	696	551	183	158	105	170	42	37	33	24	158	11,45 %
Příbram	156	1 009	947	271	232	131	341	53	59	51	34	208	7,68 %
Rakovník	98	1 098	545	188	164	110	277	47	46	27	19	152	8,11 %
Říčany	180	1 709	870	366	285	134	266	70	59	38	19	168	10,90 %
Sedlčany	44	280	333	55	54	41	89	12	10	10	2	57	6,56 %
Slaný	88	899	553	216	156	103	214	50	39	29	19	213	10,77 %
Vlašim	65	545	407	112	91	41	111	19	12	16	11	70	8,92 %
Votice	17	189	173	44	42	19	46	4	9	10	4	23	7,42 %
Středočeský kraj	3 405	26 883	16 310	6 316	5 219	2 924	6 126	1 242	1 187	907	632	4 824	9,35 %



Obrázek 13 – Středočeský kraj – ORP s nejnižším a nejvyšším poměrem bodovaných řidičů

Tabulka 16 – detailní přehled bodovaných řidičů v Ústeckém kraji

ORP (kraj)	1b	2b	3b	4b	5b	6b	7b	8b	9b	10b	11b	12b	poměr bodovaných řidičů	
Ústecký kraj (16 ORP)	Bílina	40	302	300	106	69	57	122	24	26	12	14	152	10,97 %
	Děčín	230	1 683	1 068	403	342	171	346	102	78	57	37	313	10,58 %
	Chomutov	325	1 411	1 000	487	355	219	461	111	85	92	57	567	11,08 %
	Kadaň	102	460	536	189	116	94	193	37	36	32	20	227	8,47 %
	Litoměřice	184	1 148	669	287	216	122	304	61	48	52	24	296	9,51 %
	Litvínov	128	656	519	175	176	114	223	49	37	35	26	266	10,85 %
	Louny	110	847	645	193	159	98	209	43	28	27	36	225	9,91 %
	Lovosice	68	532	297	120	68	36	144	24	12	20	17	158	8,19 %
	Most	261	1 220	1 038	368	297	203	383	79	94	64	38	415	9,57 %
	Podbořany	29	235	224	61	47	30	93	19	9	13	5	68	9,16 %
	Roudnice nad Labem	92	726	365	186	130	88	192	43	45	28	16	202	10,56 %
	Rumburk	56	438	400	129	92	51	202	23	28	18	16	240	9,60 %
	Teplice	324	3 299	1 481	618	450	265	690	130	117	98	74	603	12,49 %
	Ústí nad Labem	488	2 532	1 082	577	572	220	653	123	99	87	82	750	10,87 %
	Varnsdorf	49	283	232	74	59	34	95	20	19	11	16	118	8,96 %
Žatec	56	435	379	128	91	64	159	28	18	17	12	138	9,39 %	
Ústecký kraj	2 542	16 207	10 235	4 101	3 239	1 866	4 469	916	779	663	490	4 738	10,40 %	



Obrázek 14 – Ústecký kraj – ORP s nejnižším a nejvyšším poměrem bodovaných řidičů

Tabulka 17 – detailní přehled bodovaných řidičů v kraji Vysočina

ORP (kraj)	1b	2b	3b	4b	5b	6b	7b	8b	9b	10b	11b	12b	poměr bodovaných řidičů
Bystřice nad Pernštejnem	35	196	257	56	45	25	67	10	11	15	9	39	5,72 %
Havlíčkův Brod	133	1 028	670	184	175	100	173	47	26	26	19	108	8,00 %
Humpolec	39	287	277	64	62	32	59	13	13	14	5	39	7,93 %
Chotěboř	39	384	168	80	74	21	71	7	9	5	3	42	6,31 %
Jihlava	308	1 725	1 616	366	424	198	392	90	75	43	51	318	9,18 %
Moravské Budějovice	48	342	299	94	66	40	94	25	11	9	10	40	6,80 %
Náměšť nad Oslavou	29	182	164	53	35	18	48	15	9	8	3	26	6,57 %
Nové Město na Moravě	25	218	247	55	59	33	43	14	9	8	5	32	5,93 %
Pacov	19	97	135	36	24	13	28	10	3	4	6	22	6,29 %
Pelhřimov	128	788	606	203	183	89	168	31	28	29	15	111	8,04 %
Světlá nad Sázavou	31	415	279	83	75	32	68	13	12	11	7	35	8,06 %
Telč	27	204	168	38	30	20	50	10	6	10	6	29	6,85 %
Třebíč	168	1 204	1 041	276	263	186	226	69	73	32	32	160	7,47 %
Velké Meziříčí	82	728	679	141	126	69	115	19	16	16	9	76	8,85 %
Žďár nad Sázavou	108	587	431	144	120	77	119	26	31	13	11	82	6,27 %
Vysočina	1 219	8 385	7 037	1 873	1 761	953	1 721	399	332	243	191	1 159	7,65 %



Obrázek 15 – kraj Vysočina – ORP s nejnižším a nejvyšším poměrem bodovaných řidičů

Tabulka 18 – detailní přehled bodovaných řidičů ve Zlínském kraji

ORP (kraj)	1b	2b	3b	4b	5b	6b	7b	8b	9b	10b	11b	12b	poměr bodovaných řidičů	
Zlínský kraj (13 ORP)	Bystřice pod Hostýnem	40	398	219	97	73	31	72	17	22	12	7	45	10,58 %
	Holešov	71	454	280	101	92	42	87	20	31	19	8	61	9,52 %
	Kroměříž	183	1 312	720	325	292	158	324	75	67	51	33	243	8,86 %
	Luhačovice	55	325	166	76	67	28	97	13	13	9	6	33	7,34 %
	Otrokovice	159	589	370	132	211	73	131	40	33	22	16	92	8,89 %
	Rožnov pod Radhoštěm	119	702	373	122	123	62	147	22	31	19	11	123	8,41 %
	Uherské Hradiště	351	1 931	852	420	427	189	403	78	78	63	36	209	8,96 %
	Uherský Brod	143	1 183	754	196	206	114	258	40	45	30	20	141	9,61 %
	Valašské Klobouky	60	319	248	60	73	43	107	15	18	20	6	43	7,17 %
	Valašské Meziříčí	94	695	366	149	124	80	157	31	30	19	11	101	7,04 %
	Vizovice	72	351	177	62	86	51	84	16	15	5	7	57	9,06 %
	Vsetín	231	1 008	664	266	234	118	249	60	42	41	23	172	7,57 %
	Zlín	462	1 884	1 049	496	691	230	434	105	96	63	38	274	9,09 %
Zlínský kraj	2 040	11 151	6 238	2 502	2 699	1 219	2 550	532	521	373	222	1 594	8,64 %	



Obrázek 16 – Zlínský kraj – ORP s nejnižším a nejvyšším poměrem bodovaných řidičů

Přehled jednání zařazených do bodového hodnocení

Ministerstvo dopravy připravilo pro snadnou orientaci v jednáních, za která jsou řidičům evidovány body, stručný přehled těchto jednání. Ta jsou seskupena podle počtu bodů, které jsou za spáchání těchto jednání udělovány.

Leták ke stažení, včetně dalších informací o bodovém systému naleznete na internetové stránce Ministerstva dopravy na adrese: http://www.mdcrcz/cs/Silnicni_doprava/bodovy_system/

BODOVÝ SYSTÉM

Přehled jednání spočívajících v porušení vybraných povinností stanovených předpisy o provozu na pozemních komunikacích a počet bodů za tato jednání

s účinností od 1.8.2011

7	řízení vozidla bezprostředně po požití alkoholu nebo v takové době po požití alkoholu, po kterou je řidič ještě pod jeho vlivem, je-li zjištěný obsah alkoholu u řidiče vyšší než 0,3 promile, nebo řízení vozidla bezprostředně po užití jiné návykové látky nebo v takové době po užití jiné návykové látky, po kterou je řidič ještě pod jejím vlivem	4	při řízení vozidla ohrožení chodce na přechodu a neumožnění nerušeného a bezpečného přejítí vozovky
7	odmítnutí řidiče podrobit se vyšetření podle jiného právního předpisu ¹⁾ ke zjištění zda není ovlivněn alkoholem nebo jinou návykovou látkou, ačkoliv to nebylo spojeno s nebezpečím pro jeho zdraví	4	nedání přednosti v jízdě v případech, ve kterých je řidič povinen dát přednost v jízdě
7	způsobení dopravní nehody porušením povinností řidiče, při které došlo k usmrcení nebo k těžké újmě na zdraví jiné osoby	4	překročení maximální doby řízení vozidla nebo nedodržení minimální doby odpočinku o 20 % a více nebo nedodržení bezpečnostní přestávky o 33 % a více podle jiných právních předpisů ²⁾
7	neprodlené nezastavení vozidla účastníka dopravní nehody nebo nedovolené opuštění místa dopravní nehody nebo neprodlené nevrácení se na místo dopravní nehody po poskytnutí nebo přivolání pomoci	4	řízení motorového vozidla bez držení příslušné skupiny nebo podskupiny řidičského oprávnění
7	při jízdě na dálnici nebo silnici pro motorová vozidla otáčení se nebo jízda v protisměru nebo couvání v místě, kde to není dovoleno	4	porušení povinnosti použít dětskou autosedačku nebo bezpečnostní pás při přepravě dětí podle § 6
7	vjíždění na železniční přejezd v případech, ve kterých je to zakázáno	4	překročení nejvyšší dovolené rychlosti stanovené zákonem nebo dopravní značkou o 20 km.h ⁻¹ a více v obci nebo o 30 km.h ⁻¹ a více mimo obec
7	neposkytnutí účinné pomoci (první pomoc a přivolání záchranných složek) účastníkem silničního provozu, který není účastníkem dopravní nehody při nehodě s evidentním poškozením zdraví nebo ohrožením života	3	nezastavení vozidla před přechodem pro chodce v případech, kdy je řidič povinen tak učinit
7	předjíždění vozidla v případech, ve kterých je to zákonem zakázáno	3	překročení povolených hodnot stanovených jiným právním předpisem při kontrolním vážení vozidla podle jiného právního předpisu
7	řízení motorového vozidla řidičem, kterému byl zadržán řidičský průkaz	3	řízení motorového vozidla bez držení platného osvědčení profesní způsobilosti řidiče ¹⁾
5	řízení vozidla, které je technicky nezpůsobilé k provozu na pozemních komunikacích tak závažným způsobem, že bezprostředně ohrožuje ostatní účastníky provozu na pozemních komunikacích	3	porušení povinnosti být za jízdy připoután bezpečnostním pásem nebo užit ochrannou přilbou
5	překročení nejvyšší dovolené rychlosti stanovené zákonem nebo dopravní značkou o 40 km.h ⁻¹ a více v obci nebo o 50 km.h ⁻¹ a více mimo obec	2	neoznačení překážky provozu na pozemních komunikacích, kterou řidič způsobil
5	nezastavení vozidla na signál, který přikazuje řidiči zastavit vozidlo nebo nezastavení vozidla na pokyn „Stůj“ dany při řízení provozu na pozemních komunikacích osobou oprávněnou k řízení tohoto provozu	2	překročení nejvyšší dovolené rychlosti stanovené zákonem nebo dopravní značkou o více než 5 km.h ⁻¹ a méně než 20 km.h ⁻¹ v obci nebo o více než 10 km.h ⁻¹ a méně než 30 km.h ⁻¹ mimo obec
5	ohrožení jiného řidiče při předjíždění s vozidlem z jednoho jízdního pruhu do druhého	2	držení telefonního přístroje nebo jiného hovorového nebo záznamového zařízení v ruce nebo jiným způsobem při řízení vozidla
5	ohrožení chodce přecházejícího pozemní komunikaci při odbočování s vozidlem na místo ležící mimo pozemní komunikaci, při vjíždění na pozemní komunikaci nebo při otáčení a couvání		

Výměna řidičských průkazů

V České republice jsou v současné době platné 2 typy řidičských průkazů. Během následujících let bude docházet k postupné výměně tak, aby po 1. 1. 2014 byl v ČR platný pouze 1 vzor – vzor Evropských společenství. Doklad jsou ze zákona řidiči povinni vyměnit nejpozději do konce roku 2013.



Speciální internetovou stránku, která se věnuje problematice povinných výměn řidičských průkazů, naleznete na stránkách:

<http://www.vymentesiridicak.cz>,  Nevyměníš – nepojedeš

© 2012 Ministerstvo dopravy:



Samostatné oddělení tiskové – O72

Nábřeží Ludvíka Svobody 12

110 15 Praha 1

http://www.mdcz.cz/cs/Silnicni_doprava/Ridicске_prukazy_Autoskoly/Statistiky/

<http://www.mdcz.cz>