



Ministerstvo dopravy



Září 2012

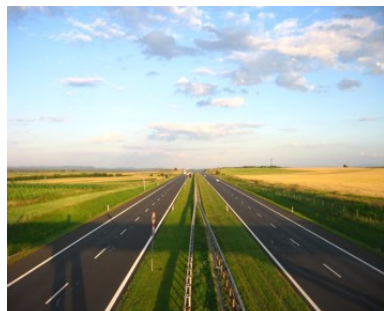
INFORMACE
o stavu bodového systému v České republice

BODOVANÍ ŘIDIČI

Základní informace o bodovém systému	3
Bodové systémy v zahraničí	4
Počet bodovaných řidičů, počet dvanáctibodových řidičů.....	5
Přírůstky bodů za poslední měsíc, složení udělených bodů	6
Srovnání bodovaných řidičů dle pohlaví.....	7
Přehled bodovaných cizích státních příslušníků.....	8
Bodování řidiči podle věku	9
Dvanáctibodoví řidiči podle věku	10
Bodování řidiči podle roku udělení řidičského oprávnění.....	11
Dvanáctibodoví řidiči podle roku udělení řidičského oprávnění.....	12
Bodový systém z pohledu ORP.....	13
Srovnání stavu bodového systému v krajích.....	14
Odečítání 4 bodů	15
Odečítání 3 bodů – školení bezpečné jízdy.....	16
Odečítání 3 bodů – školení bezpečné jízdy.....	17
Krajské složení bodovaných řidičů podle počtu bodů (1–3 body)	18
Krajské složení bodovaných řidičů podle počtu bodů (4–6 bodů).....	19
Krajské složení bodovaných řidičů podle počtu bodů (7–9 bodů).....	20
Krajské složení bodovaných řidičů podle počtu bodů (10–12 bodů).....	21
Detailní přehledy bodovaných řidičů	22
Přehled jednání zařazených do bodového hodnocení.....	34
Výměna řidičských průkazů	35

Základní informace o bodovém systému

Současný systém bodového hodnocení byl v ČR zaveden 1. července 2006 zákonem č. 411/2005 Sb., který novelizoval zákon č. 361/2000 Sb., o provozu na pozemních komunikacích a o změnách některých zákonů (zákon o silničním provozu).

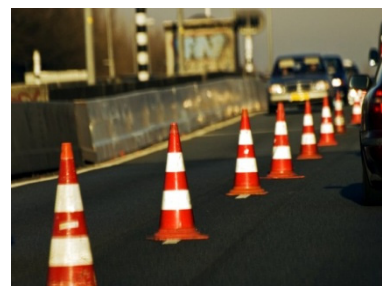


Body jsou zaznamenávány v registru řidičů obecním úřadem obce s rozšířenou působností do 5 pracovních dnů ode dne, kdy je mu doručeno pravomocné rozhodnutí nebo oznámení o pravomocně uložené sankci za porušení vybraných povinností řidiče motorového vozidla. Dopustí-li se řidič jedním skutkem více přestupků nebo trestných činů, zaznamenají se body pouze za nejzávažnější z nich. Body se zaznamenávají jen do celkového počtu dvanácti, po dosažení tohoto počtu úřad neprodleně vyzve řidiče k odevzdání řidičského průkazu do 5 dnů po doručení výzvy. Uplynutím této lhůty dochází k pozbytí řidičského oprávnění i v případě, že řidičský průkaz není odevzdán. Řidičský průkaz vydaný cizím státem nebo řidičský průkaz Evropských společenství se neodevzdává, ale

jeho držitel po dosažení 12 bodů pozbývá na dobu jednoho roku oprávnění řídit motorové vozidlo na území České republiky. Tato skutečnost je sdělena jak řidiči, tak i orgánu státu, který řidičský průkaz vydal.

O vrácení řidičského oprávnění je řidič oprávněn požádat po jednom roce, pokud netrvá trest nebo sankce zákazu činnosti, spočívající v zákazu řízení motorových vozidel uložený v trestním nebo přestupkovém řízení. Podmínkou vrácení řidičského oprávnění je prokázání odborné způsobilosti. Dnem vrácení řidičského oprávnění podléhá řidič novému bodovému hodnocení; všechny body se odečtou a počítají se znovu od nuly.

Pokud řidiči dvanáct kalendářních měsíců od naposledy zaznamenaných bodů není uložena další pravomocná sankce, kvůli níž jsou zaznamenány body, odečtou se 4 body z celkového počtu dosažených bodů. Po dalších dvanácti kalendářních měsících se odečtou další 4 body, po třetích dvanácti kalendářních měsících se odečtou zbývající body. Lhůty pro odečtení bodů neběží po dobu uložení trestu nebo sankce zákazu činnosti, spočívající v zákazu řízení motorových vozidel uděleného v trestním nebo přestupkovém řízení. Odečtení bodů úřad zaznamená do 3 pracovních dnů po vzniku nároku. Řidiči není možné odečíst 4 body v případě, že dosáhl 12 bodů.



Od 1. září 2008 se řidiči odečtou 3 zaznamenané body také v případě, kdy příslušnému obecnímu úřadu obce s rozšířenou působností doloží, že se podrobil školení bezpečné jízdy ve středisku bezpečné jízdy. Takto však lze odečíst body nejvýše jedenkrát za kalendářní rok. Školení bezpečné jízdy se však nemohou podrobit řidiči, kteří mají zaznamenané více než 10 bodů nebo se dopustili jednání hodnoceného více než 5 body ke dni absolvování školení.

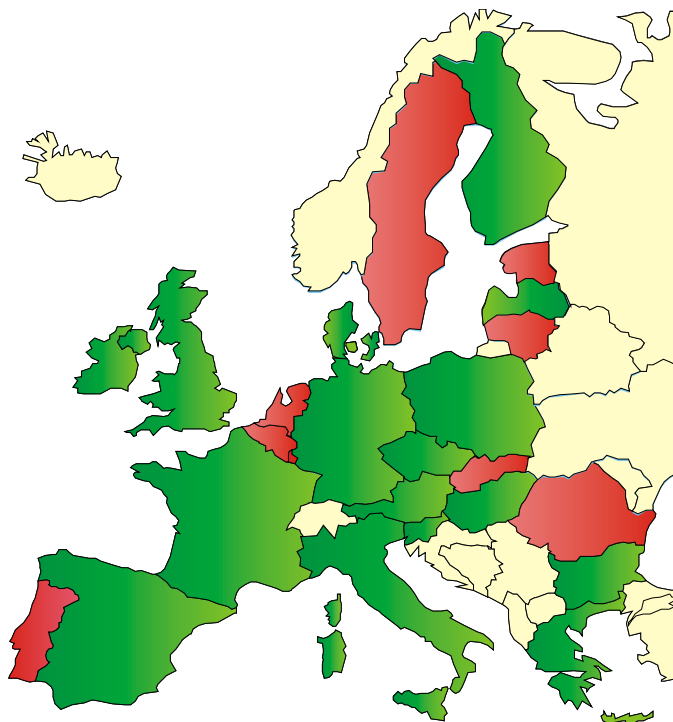
V roce 2011 proběhla rozsáhlá novela zákona o silničním provozu, která je účinná od 1. srpna 2011. Ta přinesla několik novinek, jednou z nich je i revize bodového systému. Nově se udělují body v hodnotách 2, 3, 4, 5 a 7. Za „jednobodové přestupky“ (jako například nerozsvícení světel či neoprávněné využití vyhrazeného jízdního pruhu) již nejsou udělovány body. Přehled všech jednání, za která jsou udělovány body, je možno nalézt na stránce č. 53.

Řidič může proti záznamu bodů uplatnit námitky. Informace o změně a aktuálním stavu bodů nejsou řidiči oznamovány a nejsou mu dostupné ani prostřednictvím on-line informačního systému (internetu). Aktuální stav bodového konta lze zjistit podáním žádosti na příslušném obecní úřadu obce s rozšířenou působností nebo na kontaktních místech veřejné správy (Czech POINT).

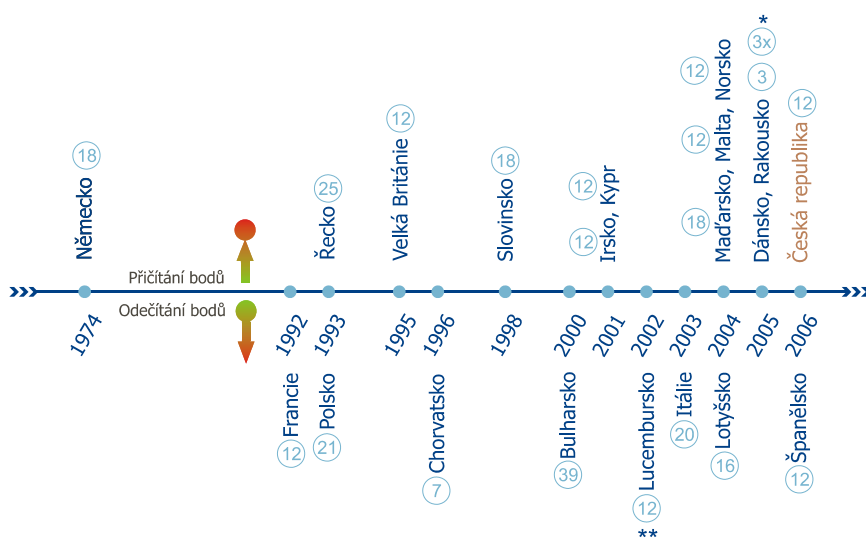
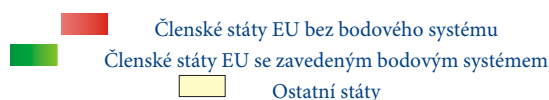


Bodové systémy v zahraničí

V Evropě se bodový systém v silničním provozu užívá ve Francii, Německu, Dánsku, Itálii, Velké Británii, Polsku, Maďarsku, Slovinsku, Irsku, Řecku, Finsku, Španělsku, Rakousku, Lucembursku, Lotyšsku. Podobné systémy fungují i v Kanadě, Austrálii, USA a na Novém Zélandu. Bodové systémy se dělí na systémy s odečítáním nebo naopak s přičítáním bodů. Rozdělení bodových systémů v Evropě, včetně roku zavedení, jsou uvedeny na spodním obrázku.



Obrázek 1 – situace v Evropské unii



Graf 1 – zavádění bodových systémů v Evropě

údaj v kroužku udává max. počet bodů v daném systému

* – specifický systém bodového hodnocení známý jako 3x a dost

** – bodový systém pouze pro začátečníky

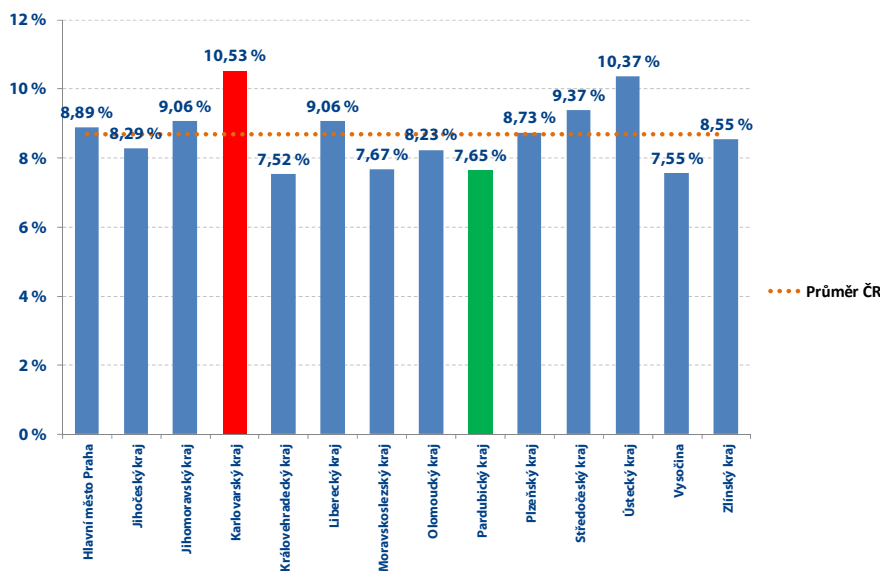
Počet bodovaných řidičů, počet dvanáctibodových řidičů

Obecními úřady obcí s rozšířenou působností bylo v září 2012 (stav k 30. 9. 2012) v centrálním registru řidičů evidováno 571 832 řidičů, kteří se dopustili přestupku (trestného činu) započítávaného do bodového hodnocení řidiče. Takový řidič má tedy na svém kontě alespoň jeden bod. Toto množství řidičů odpovídá 8,69 % všech registrovaných řidičů, tzn. každý cca 12. řidič je bodovaný.

Tabulka 1 – přehled počtů bodovaných řidičů dle krajů a počtů bodů

ORP (kraj)	1b	2b	3b	4b	5b	6b	7b	8b	9b	10b	11b	12b	bodovaných řidičů	bodovaných řidičů / celkový počet řidičů
Hlavní město Praha	4 003	30 827	12 543	6 825	5 487	2 702	4 915	1 157	1 065	812	563	3 725	74 624	8,89%
Jihočeský kraj (17 ORP)	1 616	12 226	8 522	2 691	2 299	1 260	2 629	530	490	369	254	1 903	34 789	8,29%
Jihomoravský kraj (21 ORP)	3 715	24 089	13 671	4 907	4 686	2 287	4 924	930	960	663	438	3 531	64 801	9,06%
Karlovarský kraj (7 ORP)	943	5 199	4 664	1 478	1 326	871	1 744	382	334	273	221	1 878	19 313	10,53%
Královéhradecký kraj (15 ORP)	1 239	10 681	5 493	2 131	1 566	852	2 135	366	355	280	188	1 556	26 842	7,52%
Liberecký kraj (10 ORP)	933	7 811	5 768	1 810	1 438	892	2 151	369	399	321	210	1 913	24 015	9,06%
Moravskoslezský kraj (22 ORP)	2 812	19 226	11 593	4 201	3 576	1 734	5 320	765	775	627	369	4 155	55 153	7,67%
Olomoucký kraj (13 ORP)	1 605	11 607	6 390	2 494	2 075	1 145	2 785	559	508	350	286	1 888	31 692	8,23%
Pardubický kraj (15 ORP)	926	10 113	5 305	2 062	1 513	802	1 962	275	273	226	151	1 238	24 846	7,65%
Plzeňský kraj (15 ORP)	1 602	10 907	8 283	2 450	2 319	1 289	2 508	548	461	393	288	2 023	33 071	8,73%
Středočeský kraj (26 ORP)	3 586	27 146	16 309	6 340	5 096	2 875	6 081	1 247	1 165	914	636	4 855	76 250	9,37%
Ústecký kraj (16 ORP)	2 573	16 312	10 189	4 079	3 149	1 839	4 441	890	765	657	501	4 745	50 140	10,37%
Vysočina (15 ORP)	1 252	8 290	6 901	1 830	1 716	930	1 720	397	332	238	192	1 163	24 961	7,55%
Zlínský kraj (13 ORP)	2 066	11 123	6 056	2 462	2 647	1 207	2 577	511	517	372	219	1 578	31 335	8,55%
Česká republika	28 871	205 557	121 687	45 760	38 893	20 685	45 892	8 926	8 399	6 495	4 516	36 151	571 832	8,69%

Při přepočtu na registrované řidiče je zřejmé, že nejvyšší podíl bodovaných řidičů je v **Karlovarském kraji**, nejnižší naopak v **Pardubickém kraji**.



Graf 2 – počty bodovaných řidičů v jednotlivých krajích

Celkem bylo k 30. 9. 2012 evidováno 36 151 dvanáctibodových řidičů, což je 6,32 % bodovaných řidičů a 0,55 % všech registrovaných řidičů. Z celkového počtu dvanáctibodových řidičů bylo evidováno 34 145 (94,69 %) mužů a 2 006 (5,31 %) žen.

Poměr všech registrovaných řidičů dle pohlaví je za dobu platnosti ustálený. Tvoří ho cca 56,7 % mužů a 43,3 % žen. Poměr bodovaných mužů a žen je od poměru všech řidičů významně odlišný. Tvoří ho 83,8 % mužů a 16,2 % žen. Rozdíly mezi poměry bodovaných mužů a žen v jednotlivých krajích jsou nevýznamné.

Přírůstky bodů za poslední měsíc, složení udělených bodů

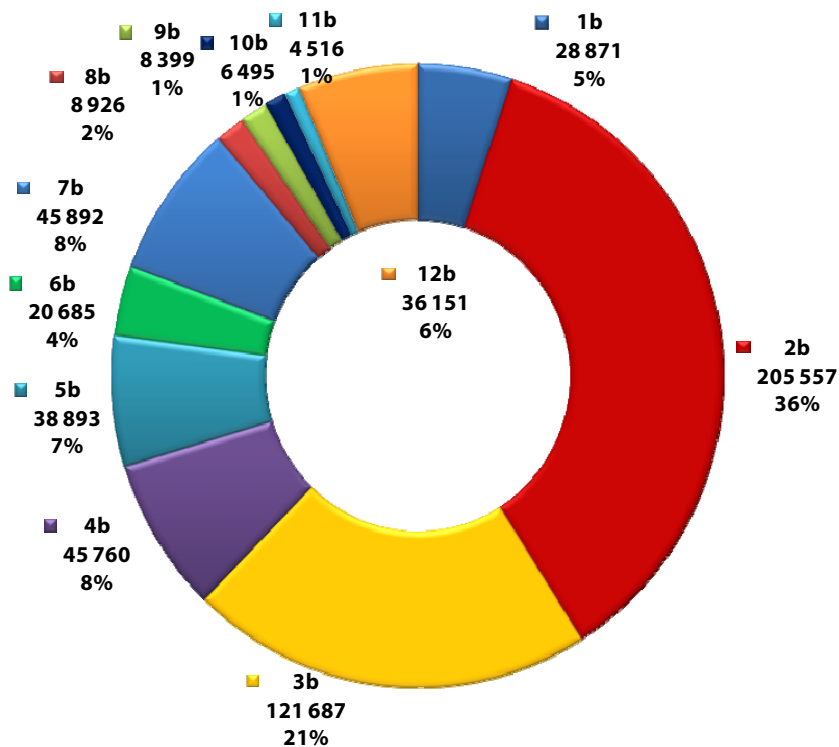
Tabulka 2- tabulka přírůstků bodů

ORP (kraj)	1b	2b	3b	4b	5b	6b	7b	8b	9b	10b	11b	12b	bodovaných řidičů
Hlavní město Praha	59	567	-210	-9	-95	-44	-30	-45	12	9	-12	-7	195
Jihočeský kraj (17 ORP)	30	-202	-158	-48	-15	-49	11	-7	-11	1	2	3	-443
Jihomoravský kraj (21 ORP)	6	-259	-287	-114	-24	-90	48	-17	-19	-4	-12	-4	-776
Karlovarský kraj (7 ORP)	32	196	-29	-34	-48	-21	13	-14	-12	-6	10	6	93
Královehradecký kraj (15 ORP)	6	344	-26	12	-40	-35	8	-7	1	7	4	-2	272
Liberecký kraj (10 ORP)	17	102	-40	21	9	5	16	-14	-15	-2	11	20	130
Moravskoslezský kraj (22 ORP)	-73	360	100	20	-28	-36	-2	-1	-1	3	1	11	354
Olomoucký kraj (13 ORP)	47	-38	-126	-20	-78	-47	2	6	16	0	-11	13	-236
Pardubický kraj (15 ORP)	-7	-16	84	-8	-3	3	4	-15	-2	-1	8	12	59
Plzeňský kraj (15 ORP)	40	234	-21	7	-37	-3	-17	-5	7	-2	6	16	225
Středočeský kraj (26 ORP)	181	263	-1	24	-123	-49	-45	5	-22	7	4	31	275
Ústecký kraj (16 ORP)	31	105	-46	-22	-90	-27	-28	-26	-14	-6	11	7	-105
Vysočina (15 ORP)	33	-95	-136	-43	-45	-23	-1	-2	0	-5	1	4	-312
Zlínský kraj (13 ORP)	26	-28	-182	-40	-52	-12	27	-21	-4	-1	-3	-16	-306
Česká republika	428	1 533	-1 078	-254	-669	-428	6	-163	-64	0	20	94	-575

Tabulka přírůstků bodů srovnává absolutní počty bodů v kategoriích a krajích. Zvýrazněné hodnoty se váží ke konkrétnímu sloupci, tedy ke kategorii. Je tak možné určit, kde došlo k nejmenšímu (zelené) nebo největšímu (červené) přírůstku bodů. Záporné hodnoty znamenají, že v dané kategorii došlo ve srovnání s minulým měsícem k úbytku řidičů s daným počtem bodů.

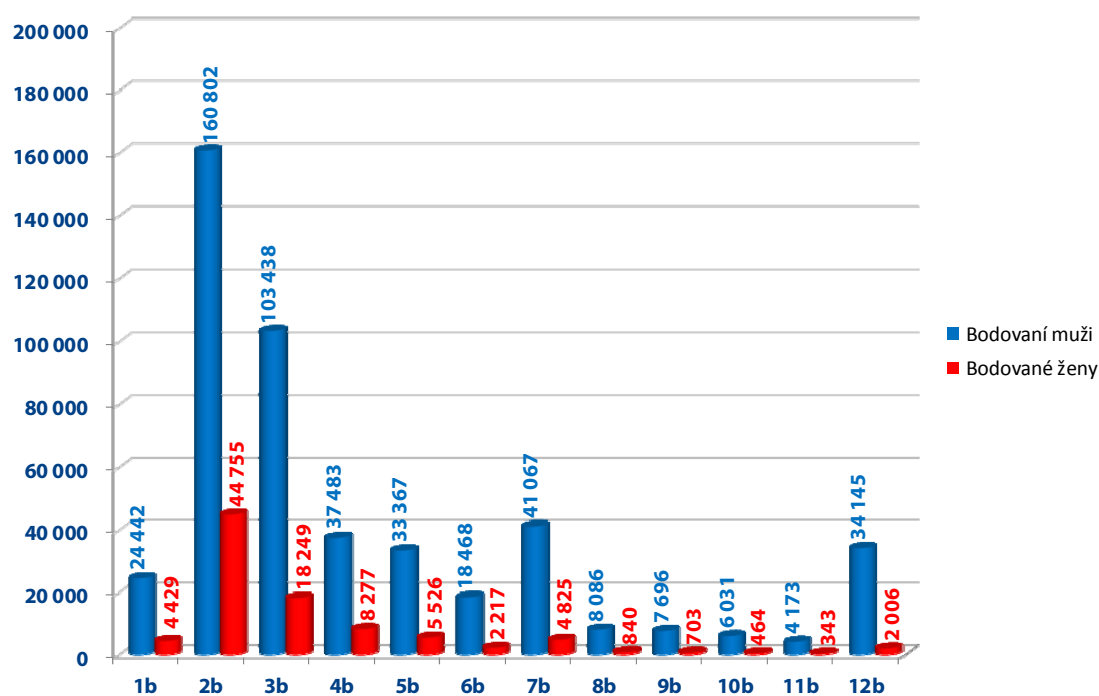
Příklad: řidičů s dvanácti body přibýlo nejvíce v Praze (62) a v Plzeňském kraji ubylo 14 řidičů s 12 body na svém kontě.

Na následujícím grafu je znázorněno složení bodovaných řidičů dle počtu bodů. Největší skupinu řidičů tvoří ti, kteří mají na svém kontě dva body, následuje je skupina se třemi body a na třetím místě je skupina řidičů s jedním bodem.

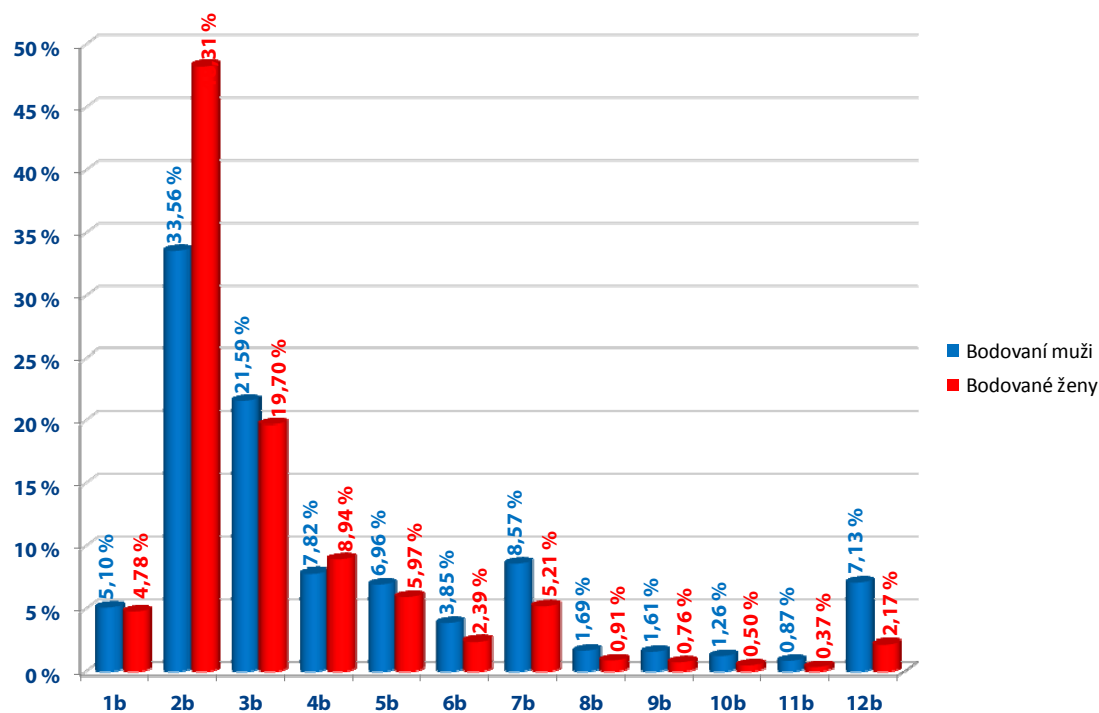


Graf 3 – složení bodovaných řidičů dle počtu bodů

Srovnání bodovaných řidičů dle pohlaví



Graf 4 – absolutní počty bodovaných řidičů – srovnání dle pohlaví



Graf 5 – přepočít bodovaných řidičů – relativní vyjádření vzhledem k celkovému počtu řidičů

Přehled bodovaných cizích státních příslušníků

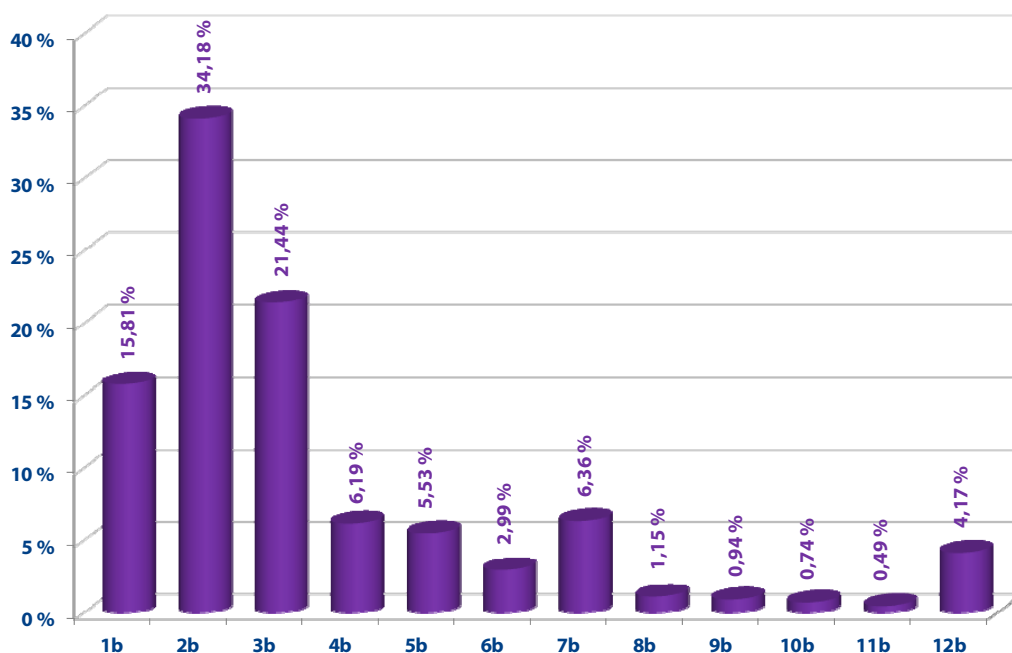
Body do bodového hodnocení řidičů se evidují nejen u občanů (řidičů) České republiky, ale i u cizích státních příslušníků.

Na základě výše uvedeného je v současné době evidováno 66 112 cizích státních příslušníků, kteří se dopustili přestupku (trestného činu) započítávaného do bodového hodnocení řidiče. Tento údaj vypovídá o tom, že se cizí státní příslušníci podílí na celkovém počtu bodovaných řidičů 16,2 %.

Tabulka 3 – přehled počtu bodovaných cizích státních příslušníků podle počtu bodů a krajů

ORP (kraj)	1b	2b	3b	4b	5b	6b	7b	8b	9b	10b	11b	12b	bodovaných řidičů	bodovaných řidičů / celkový počet řidičů
Hlavní město Praha	640	3 193	1 684	890	839	416	890	174	153	132	95	474	9 580	12,84 %
Jihočeský kraj (17 ORP)	102	810	543	130	132	47	163	28	15	15	12	91	2 088	6,00 %
Jihomoravský kraj (21 ORP)	395	3 586	2 841	442	469	210	443	62	68	54	34	279	8 883	13,71 %
Karlovarský kraj (7 ORP)	110	677	482	192	129	77	191	37	36	23	21	162	2 137	11,07 %
Královhradecký kraj (15 ORP)	73	950	521	136	127	53	163	13	26	21	4	72	2 159	8,04 %
Liberecký kraj (10 ORP)	58	542	330	145	80	39	148	14	16	19	11	117	1 519	6,33 %
Moravskoslezský kraj (22 ORP)	228	1 475	1 131	276	297	108	339	34	29	24	11	186	4 138	7,50 %
Olomoucký kraj (13 ORP)	86	920	491	88	123	43	113	13	18	9	4	76	1 984	6,26 %
Pardubický kraj (15 ORP)	48	465	344	63	68	21	121	9	16	7	7	79	1 248	5,02 %
Plzeňský kraj (15 ORP)	125	1 429	790	204	168	80	270	38	32	27	17	137	3 317	10,03 %
Středočeský kraj (26 ORP)	266	1 917	1 128	457	339	166	595	88	84	58	24	394	5 516	7,23 %
Ústecký kraj (16 ORP)	173	1 822	844	262	198	89	268	54	41	41	25	221	4 038	8,05 %
Vysočina (15 ORP)	94	949	995	102	150	53	90	17	15	7	13	59	2 544	10,19 %
Zlínský kraj (13 ORP)	141	1 073	766	100	178	90	155	17	22	15	7	68	2 632	8,40 %
Česká republika	2 539	19 808	12 890	3 487	3 297	1 492	3 949	598	571	452	285	2 415	51 783	9,06 %

Výrazně nadprůměrný údaj poměru bodovaných cizích státních příslušníků (v porovnání s počtem bodovaných řidičů celkem) lze zaznamenat v Karlovarském kraji (11,07 %), který je způsoben zejména vyšší četností osob (řidičů) Spolkové republiky Německo. Naopak nejnižší podíl cizích státních příslušníků vůči všem bodovaným řidičům je patrný v Pardubickém kraji (5,02 %).

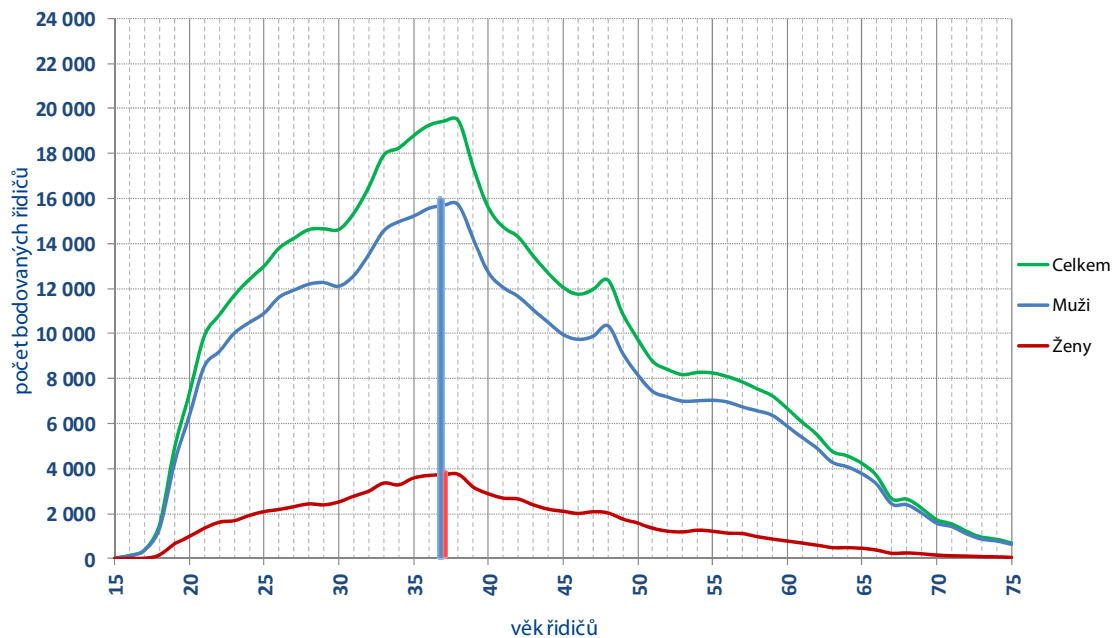


Graf 6 – srovnání stavů bodových kont cizích státních příslušníků

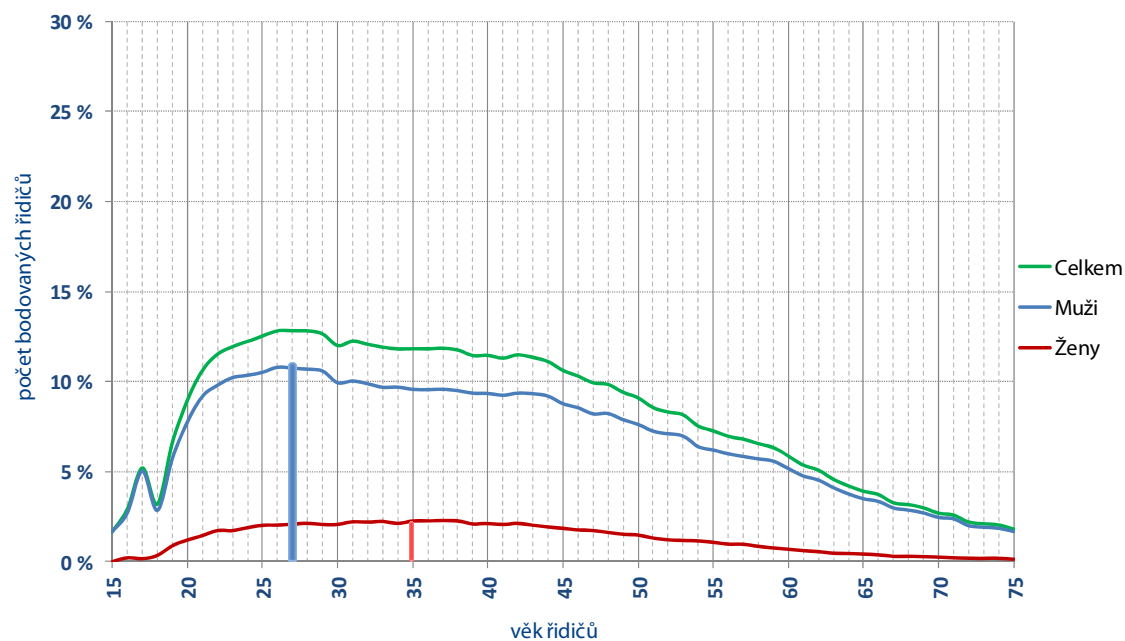
Rozložení počtu bodů cizích státních příslušníků odpovídá rozložení všech bodovaných řidičů. Nejvíce cizích státních příslušníků má na svém kontě 2 body, dále 3, 4 a poté 7 bodů.

Bodování řidičů podle věku

Největší skupinu bodovaných řidičů (skutečný počet) tvoří řidiči ve věku 37 let a to jak u mužů, tak u žen. Pokud vezmeme v úvahu počet řidičů, kteří dosáhli určitého věku, a k tomuto číslu vztáhneme počet bodovaných řidičů daného věku, tak v tomto případě můžeme konstatovat, že největší skupinu tvoří muži ve věku 27 let a ženy ve věku 35 let.



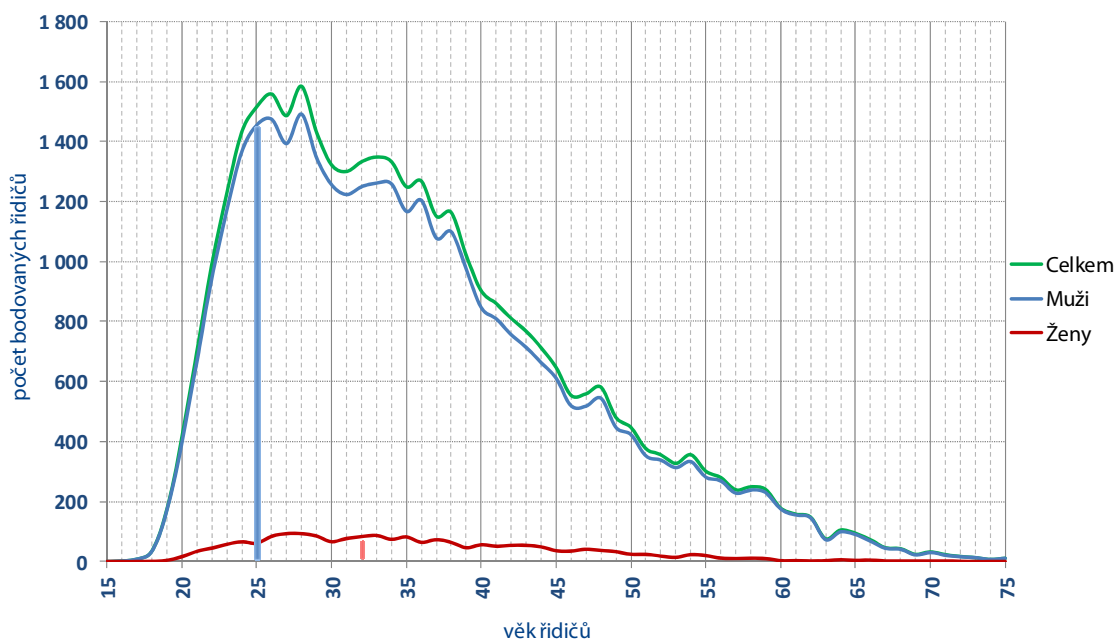
Graf 7 – absolutní počty bodovaných řidičů dle věku



Graf 8 – přepočet na počty řidičů v daném věku

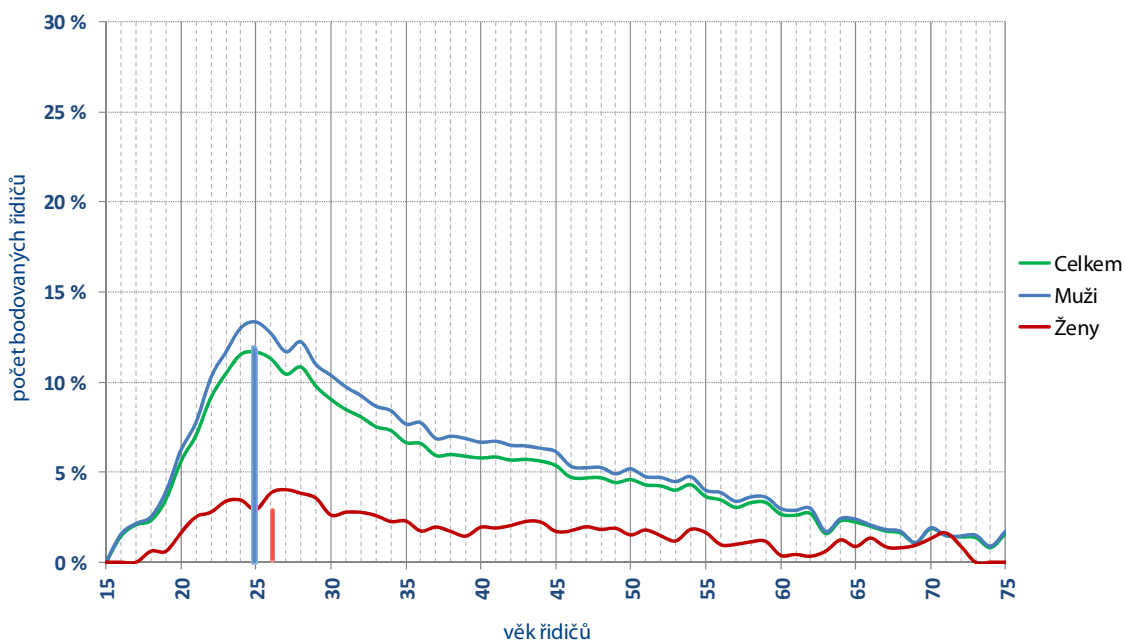
Dvanáctibodoví řidiči podle věku

Největší počet bodovaných řidičů, kteří mají na svém kontě 12 bodů, je ve věku 25 let. Nejvíce žen s dvanácti body je evidováno ve věku 32 let.



Graf 9 – celkové počty řidičů s dvanácti body dle věku

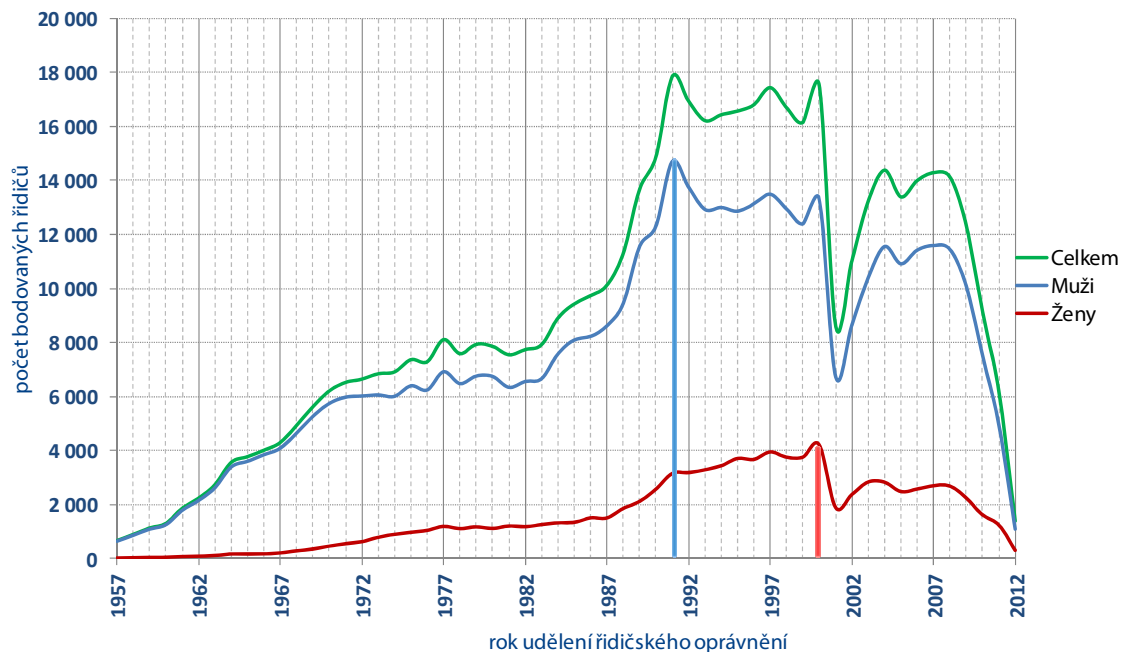
Největší skupinu řidičů s dvanácti body tvoří řidiči ve věku 25 let i v případě přepočtu na celkový počet bodovaných řidičů.



Graf 10 – podíl řidičů s dvanácti body na celkovém počtu bodovaných řidičů

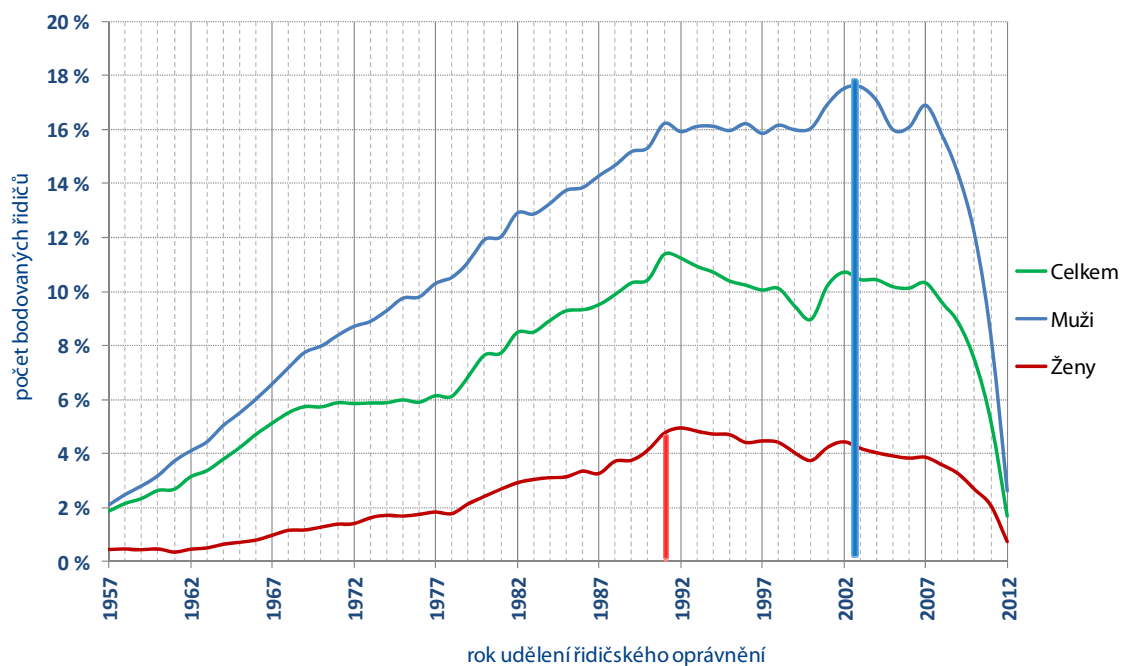
Bodovaní řidiči podle roku udělení řidičského oprávnění

Nejvíce bodovaných řidičů můžeme evidovat s rokem udělení řidičského oprávnění v roce 1991. Nejvíce bodovaných žen získalo řidičské oprávnění v roce 2000. Propad počtu bodovaných řidičů v roce 2001 je způsoben prudkým poklesem udělení nových řidičských oprávnění v roce 2001, kdy vstoupil v platnost nový silniční zákon.



Graf 11 – celkové počty bodovaných řidičů dle roku udělení řidičského oprávnění

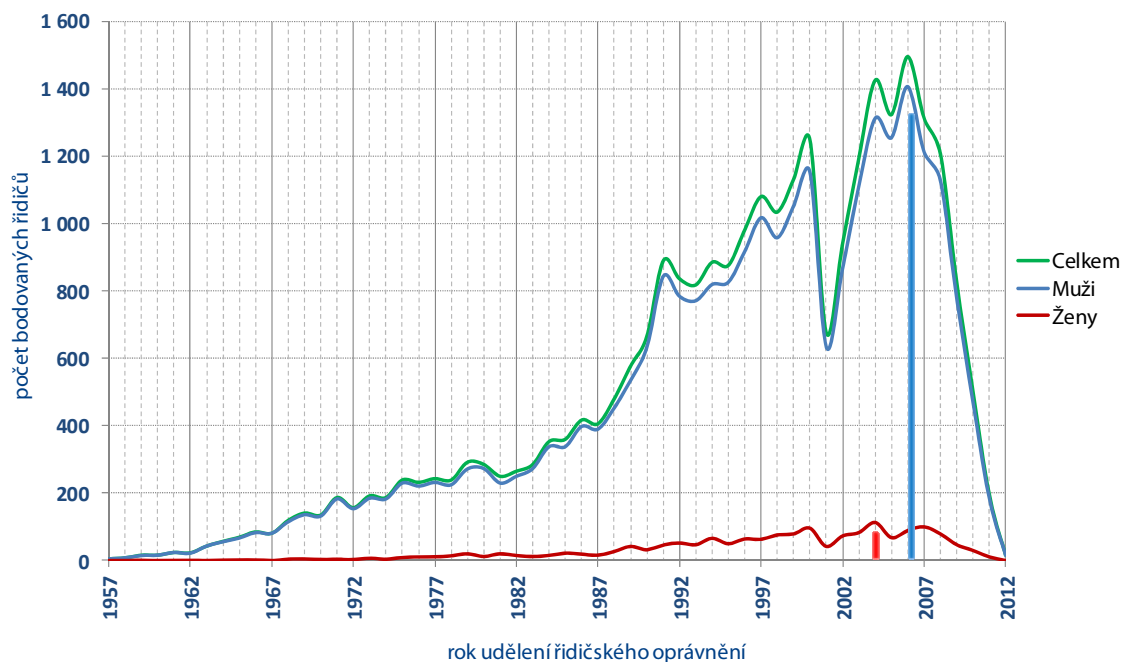
Největší skupinu bodovaných řidičů po přepočtu tvoří muži s rokem udělení řidičského oprávnění v roce 2003 a ženy s rokem udělení řidičského oprávnění v roce 1991.



Graf 12 – zastoupení bodovaných řidičů podle roku udělení řidičského oprávnění

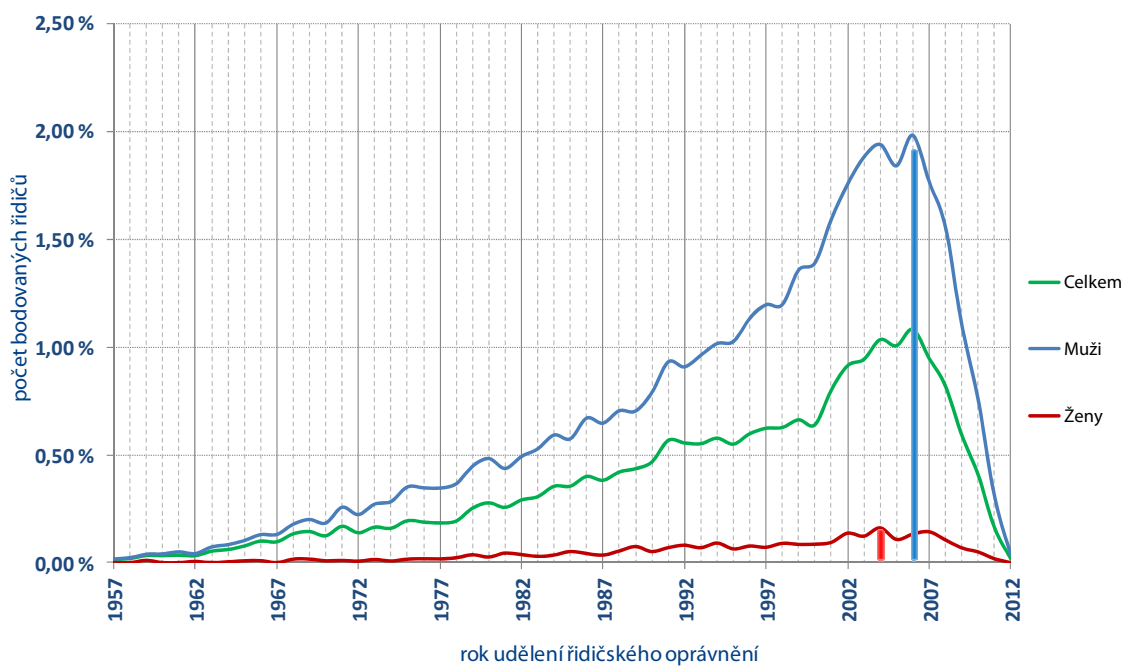
Dvanáctibodoví řidiči podle roku udělení řidičského oprávnění

Nejvíce dvanáctibodových řidičů je evidováno s rokem udělení řidičského oprávnění 2006. U žen tuto skupinu tvoří nejvíce řidiček s rokem udělení řidičského oprávnění 2004.



Graf 13 – celkové počty dvanáctibodových řidičů dle roku udělení řidičského oprávnění

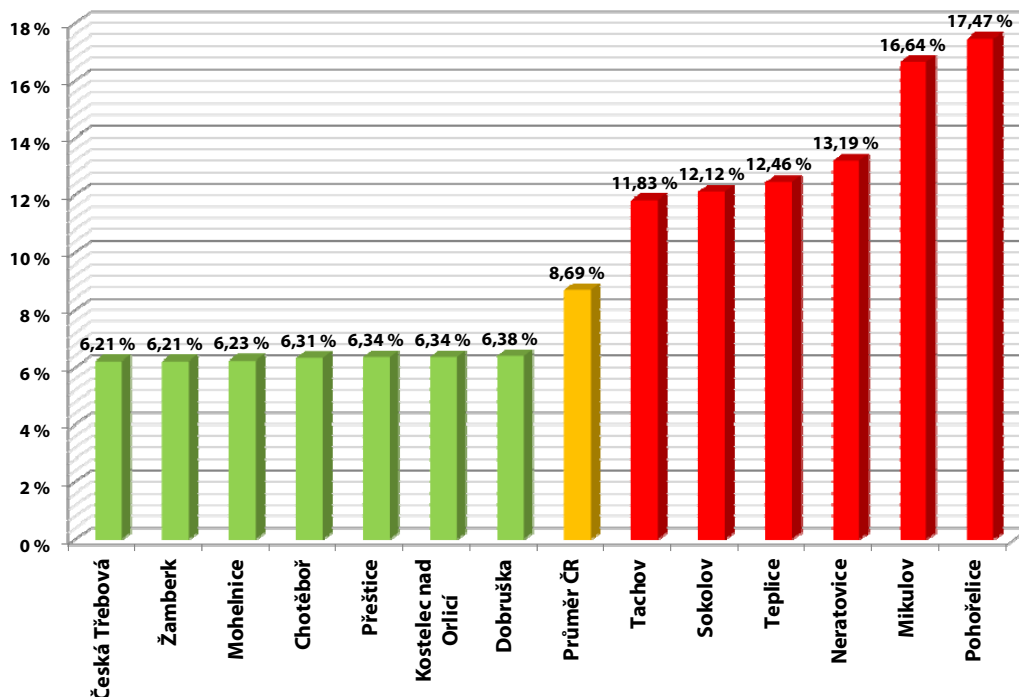
Při přepočtu na všechny registrované řidiče tvoří největší podíl dvanáctibodových řidičů ti, kterým bylo uděleno řidičské oprávnění v roce 2006.



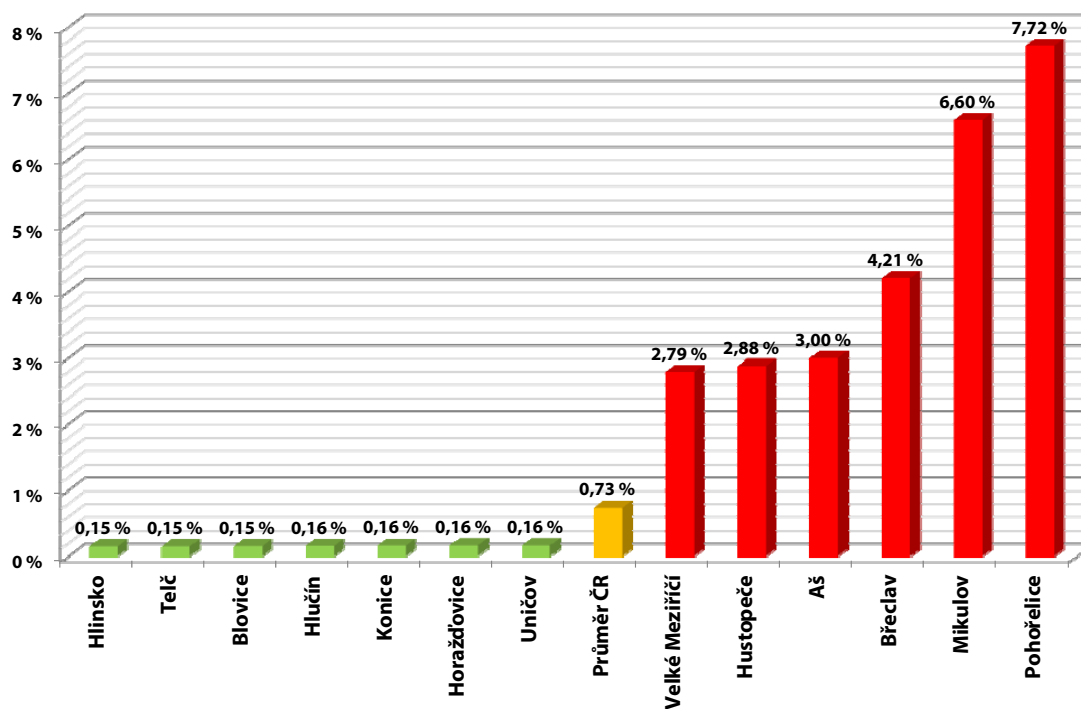
Graf 14 – zastoupení dvanáctibodových řidičů podle roku udělení řidičského oprávnění

Bodový systém z pohledu ORP

Mezi obecními úřady obcí s rozšířenou působností (ORP) eviduje Ministerstvo dopravy značné rozdíly mezi poměrem bodovaných a registrovaných řidičů. V následujících grafech jsou uvedeny ORP s nejnižším a nejvyšším podílem bodovaných řidičů. Uprostřed je uveden sloupec s aktuálním průměrem podílu bodovaných řidičů v ČR. Na spodním grafu je toto porovnání vztaženo k bodovaným cizím státním příslušníkům.

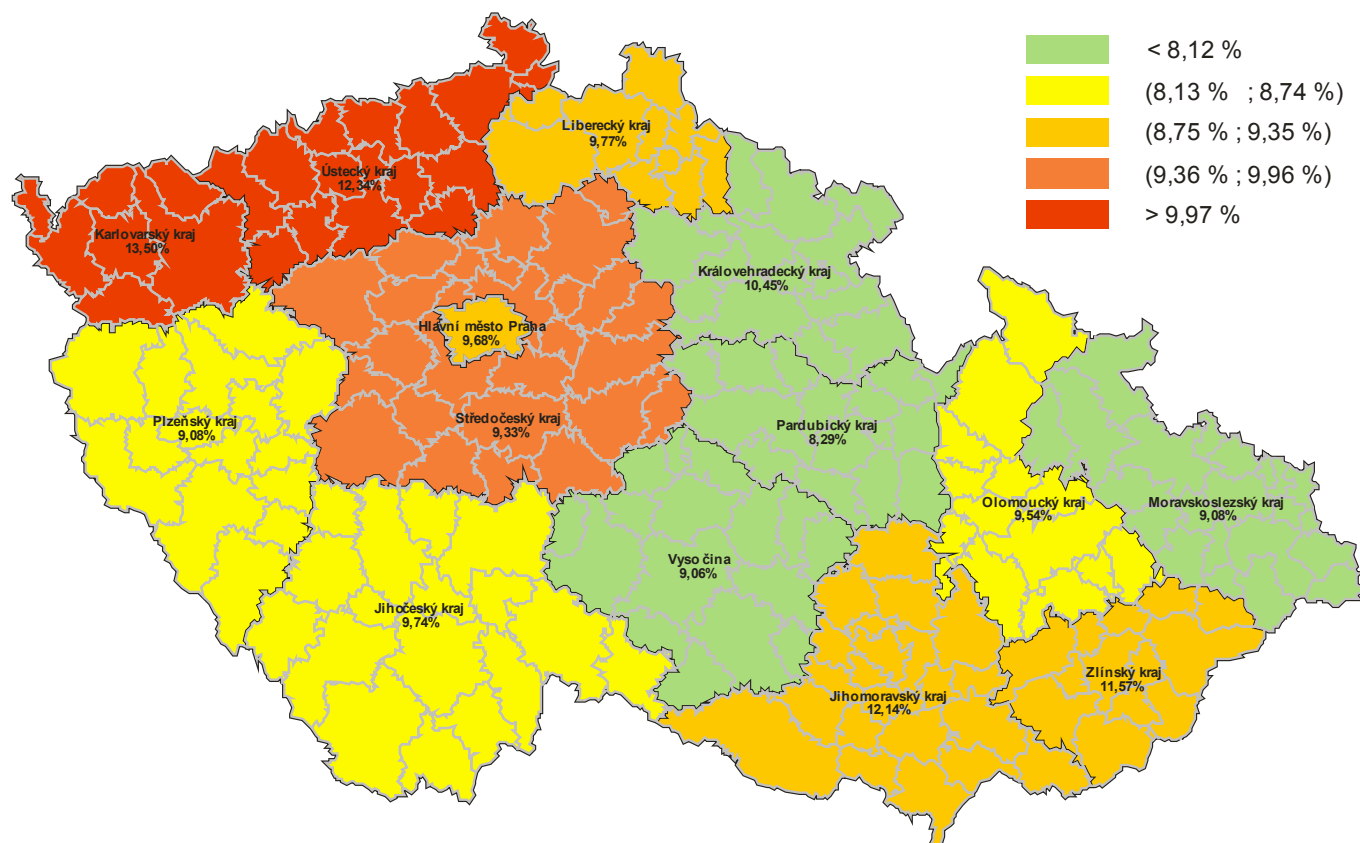


Graf 15 – poměr bodovaných a všech řidičů

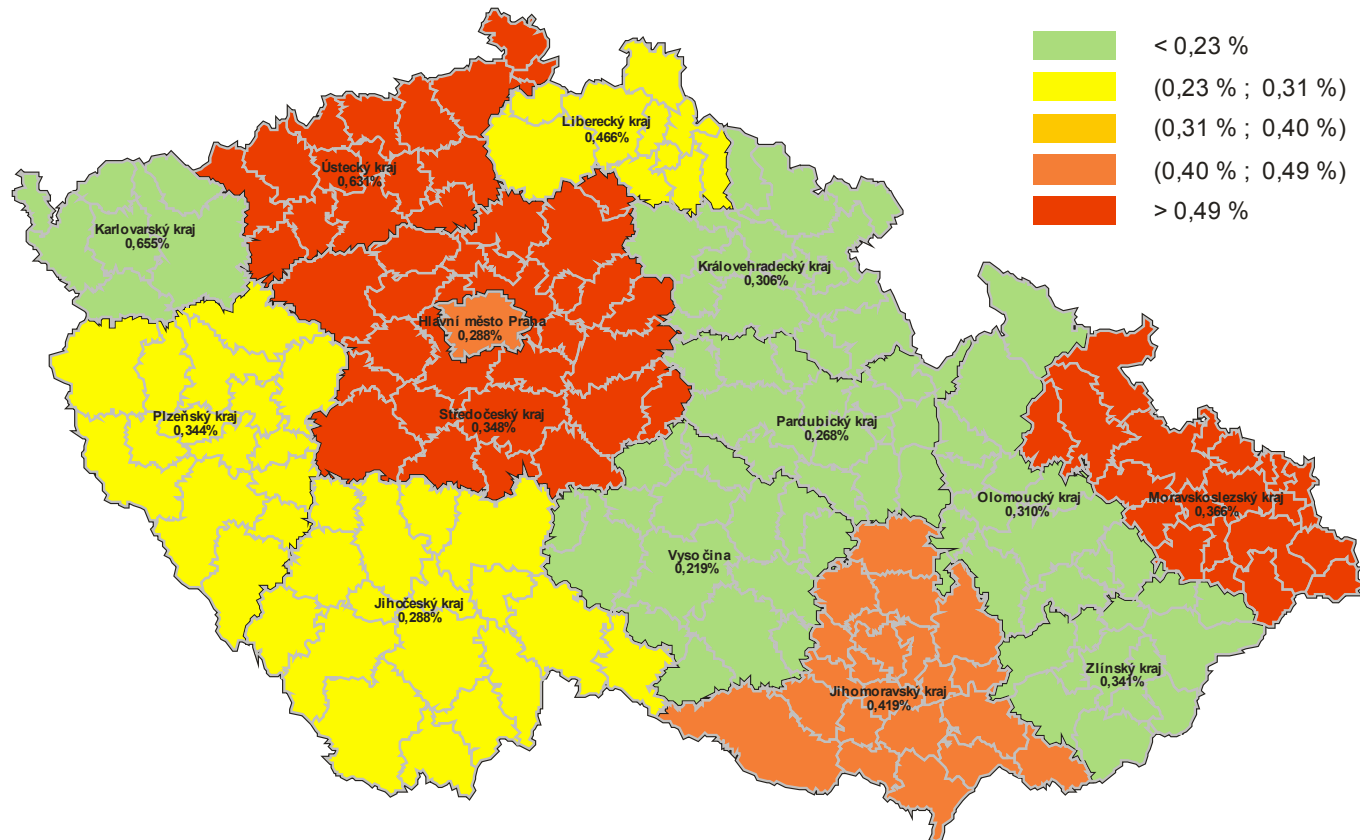


Graf 16 – poměr bodovaných cizinců a všech řidičů

Srovnání stavu bodového systému v krajích



Obrázek 2 – srovnání krajů dle poměru bodovaných řidičů ke všem registrovaným řidičům



Obrázek 3 – srovnání krajů dle poměru řidičů s dvanácti body a všech registrovaných řidičů

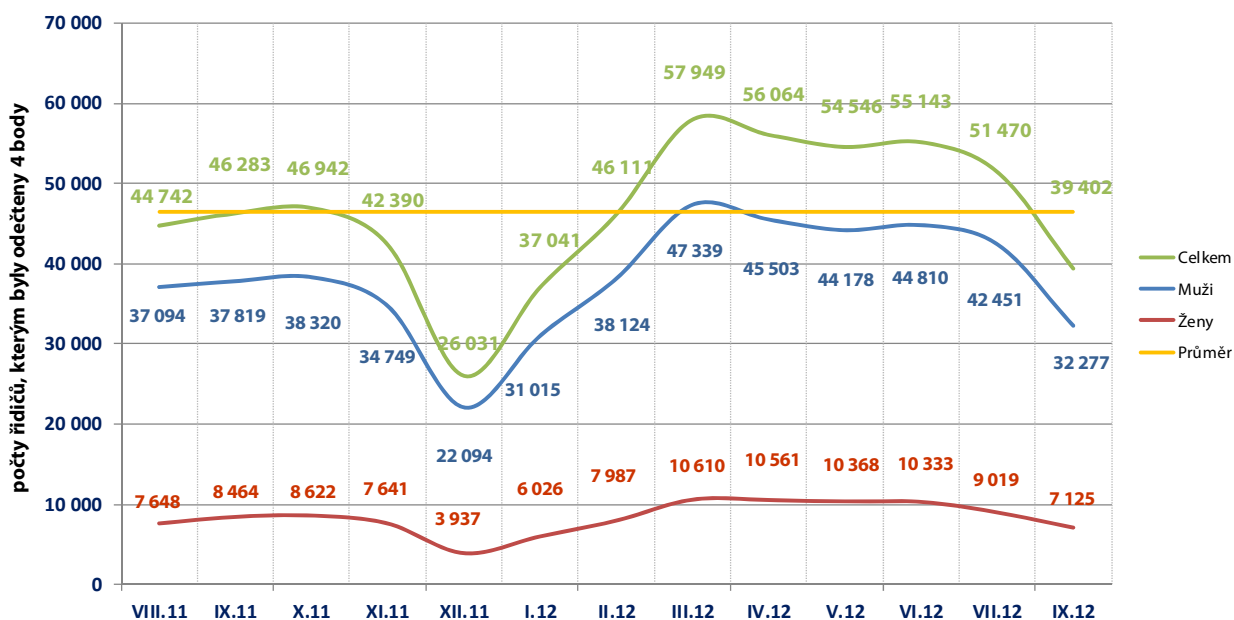
Odečítání 4 bodů

Podle § 123e odst. 1 písm. a) zákona č. 361/2000 Sb., řidiči, kterému nebyla ode dne uložení pokuty v blokovém řízení nebo nabytí právní moci rozhodnutí, na jehož základě mu byl v registru řidičů zaznamenán naposled stanovený počet bodů, pravomocně uložena sankce za přestupek nebo trest za trestný čin, spáchaný jednáním zařazeným do bodového hodnocení, po dobu 12 po sobě jdoucích kalendářních měsíců, se odečtou 4 body z celkového počtu dosažených bodů.

V České republice odečteny max. 4 body za posledních 13. měsíců celkem 568 682 řidičům.

Tabulka 4 – odečítání bodů v jednotlivých krajích za posledních 13 měsíců

Kraj	VIII.11	IX.11	X.11	XI.11	XII.11	I.12	II.12	III.12	IV.12	V.12	VI.12	VII.12	IX.12
Hlavní město Praha	5 496	6 253	5 652	5 266	3 730	4 564	5 596	6 802	7 127	7 107	7 537	6 852	5 076
Jihočeský kraj (17 ORP)	2 741	3 010	2 760	2 690	1 728	2 429	2 790	3 245	3 320	3 152	3 441	3 409	2 628
Jihomoravský kraj (21 ORP)	5 893	5 869	6 320	5 722	3 201	4 760	5 761	7 130	6 609	6 649	6 368	6 070	5 173
Karlovarský kraj (7 ORP)	1 572	1 383	1 613	1 308	821	1 324	1 793	2 152	2 048	2 028	2 076	1 947	1 193
Královhradecký kraj (15 ORP)	1 997	2 082	2 578	1 974	1 377	1 804	2 272	3 002	2 820	2 704	2 680	2 217	1 560
Liberecký kraj (10 ORP)	1 378	1 546	1 735	1 609	1 113	1 449	1 780	2 195	2 021	1 992	1 986	1 763	1 438
Moravskoslezský kraj (22 ORP)	4 930	4 418	4 660	4 316	2 410	3 089	4 174	5 414	5 290	5 078	4 949	5 022	3 598
Olomoucký kraj (13 ORP)	2 641	2 718	2 734	2 470	1 373	2 235	2 449	3 207	3 332	2 928	2 869	2 644	2 484
Pardubický kraj (15 ORP)	1 711	1 752	1 830	1 563	878	1 344	1 627	2 277	1 923	1 836	1 961	1 870	1 426
Plzeňský kraj (15 ORP)	2 187	2 092	2 208	2 238	1 374	1 906	2 631	3 177	3 206	2 782	2 945	2 453	1 934
Středočeský kraj (26 ORP)	5 119	5 549	5 504	5 098	3 264	5 070	6 436	7 981	7 621	7 741	8 010	7 571	5 464
Ústecký kraj (16 ORP)	4 008	4 176	4 147	3 710	2 224	2 900	3 705	4 648	4 499	4 399	4 654	4 602	3 312
Vysočina (15 ORP)	2 309	2 479	2 235	1 919	1 167	1 838	2 238	2 957	2 860	2 824	2 584	2 558	1 918
Zlínský kraj (13 ORP)	2 760	2 956	2 966	2 507	1 371	2 329	2 859	3 762	3 388	3 326	3 083	2 492	2 198
Česká republika	44 742	46 283	46 942	42 390	26 031	37 041	46 111	57 949	56 064	54 546	55 143	51 470	39 402

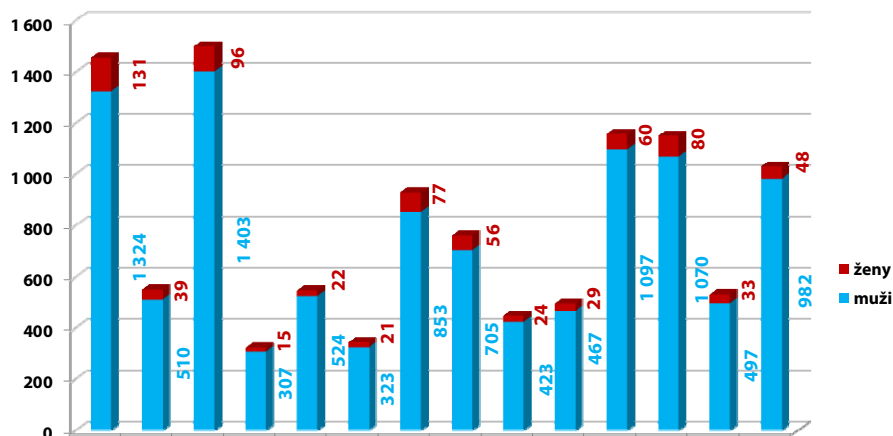


Graf 17 – průběh odečtů 4 bodů za posledních 13 měsíců

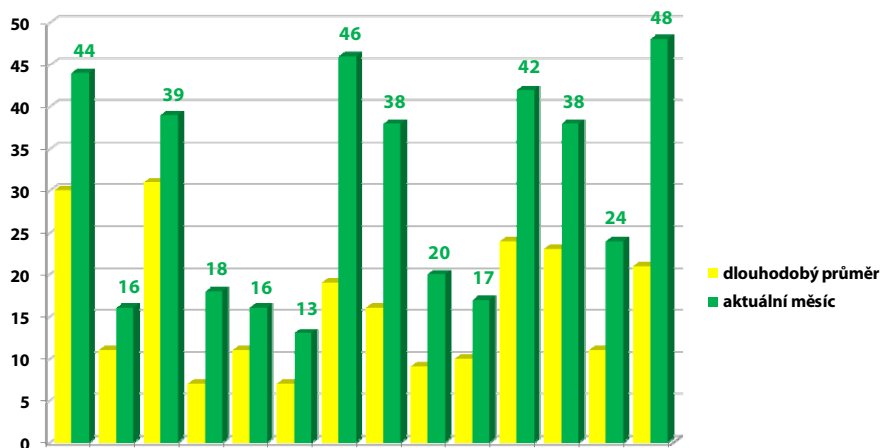
Odečítání 3 bodů – školení bezpečné jízdy

Od 1. 9. 2008 je možné absolvovat tzv. „školení bezpečné jízdy“, což je dobrovolné školení pro řidiče, kteří mají na svém bodovém kontě zaznamenány body. Školení se mohou zúčastnit řidiči, kteří nemají ke dni podání žádosti o účast na školení v registru řidičů zaznamenáno více než 10 bodů za porušení právních předpisů, ohodnocených méně než šesti body za jeden přestupek. Více informací o odečtu 3 bodů je obsahem ustanovení v § 123e, zákona 361/2000 Sb., o provozu na pozemních komunikacích a o změnách některých zákonů (zákon o silničním provozu).

V období 1. 9. 2012– 30. 9. 2012 podalo obecním úřadům obcí s rozšířenou působností žádost na základě potvrzení o ukončeném školení bezpečné jízdy celkem 11 201 řidičů, kterým následně vznikl nárok na odečet 3 bodů (jedná se o předběžná data, jelikož záznam o odečtení bodů se provádí ke dni ukončení školení ve středisku bezpečné jízdy a nikoli ke dni podání žádosti).



Graf 18 – celkový počet proškolených řidičů v jednotlivých krajích od 09/2008

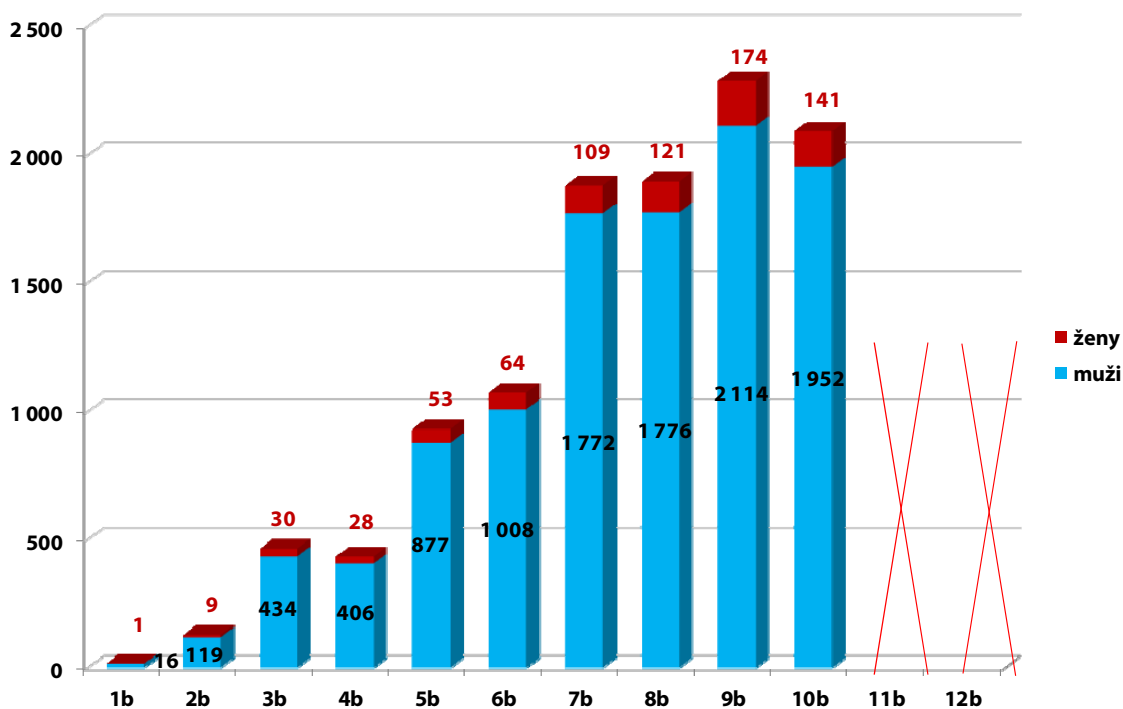


Graf 19 – porovnání aktuálního počtu proškolených řidičů s dlouhodobým průměrem

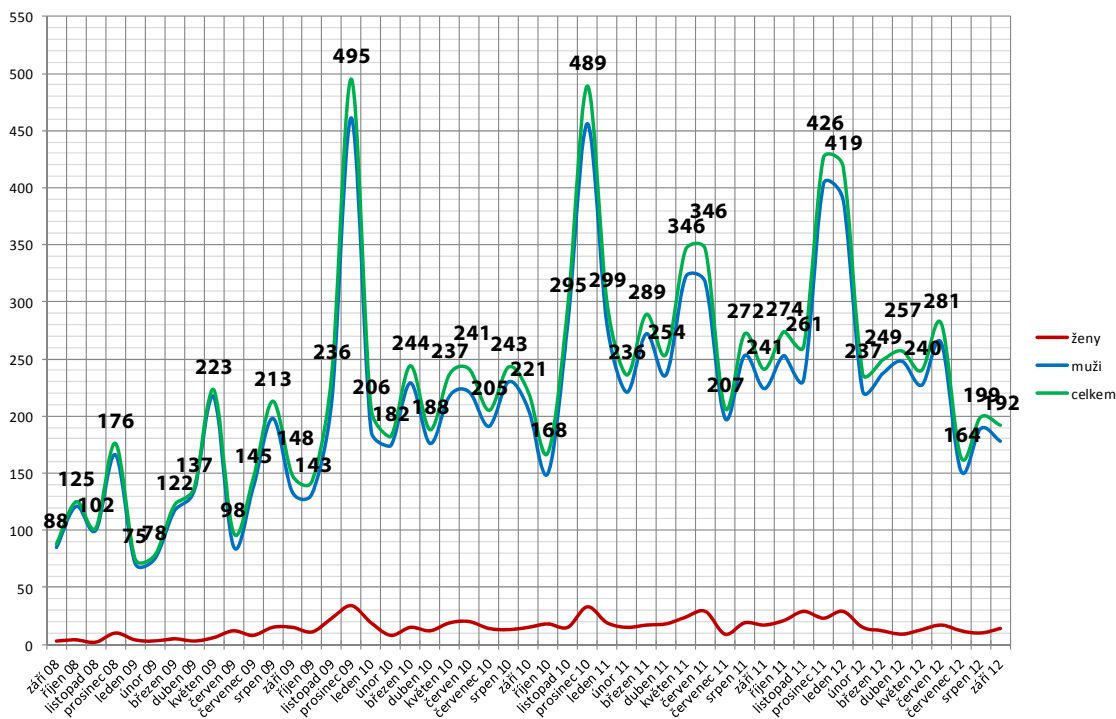
Graf 19 je sestaven pro snadné porovnání zájmu o školení ve srovnání s dlouhodobým průměrem. Ve všech krajích dochází v porovnání s dlouhodobým průměrem k většímu zájmu o proškolení a následný odečet 3 bodů.

Odečítání 3 bodů – školení bezpečné jízdy

Graf 20 zobrazuje počty řidičů, kteří absolvovali školení bezpečné jízdy s následným odečtem bodů dle stavu bodového konta před absolvováním školení. Hodnoty ukazují i zájem řidičů, kteří mají na svém kontě méně než 3 body a přesto se přihlásí na školení bezpečné jízdy a následně požádají o odečet 3 bodů. Celkem tak již učinilo 145 řidičů.

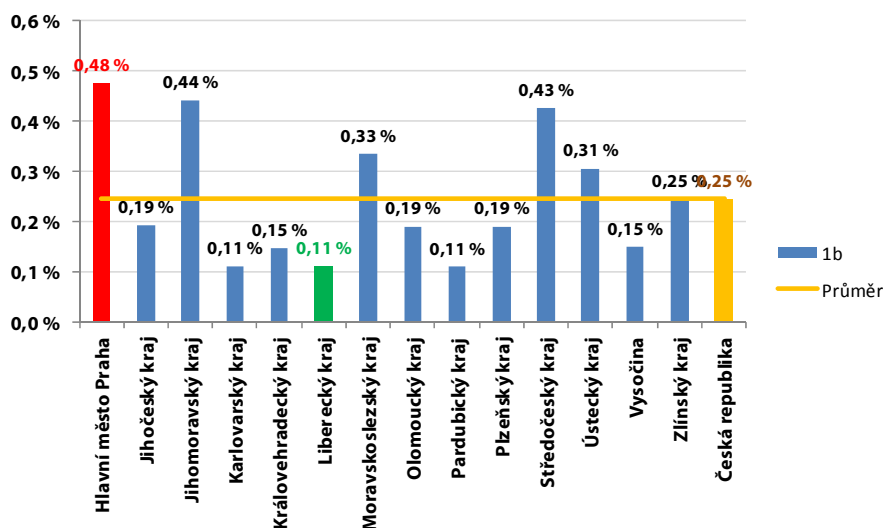


Graf 20 – počty proškolených řidičů dle stavu bodového konta před školením

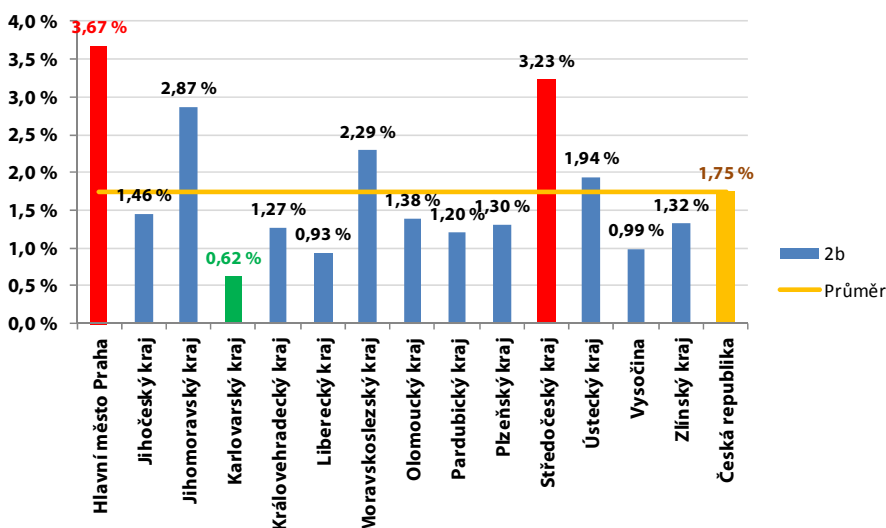


Graf 21 – vývoj počtu řidičů s odečtenými třemi body

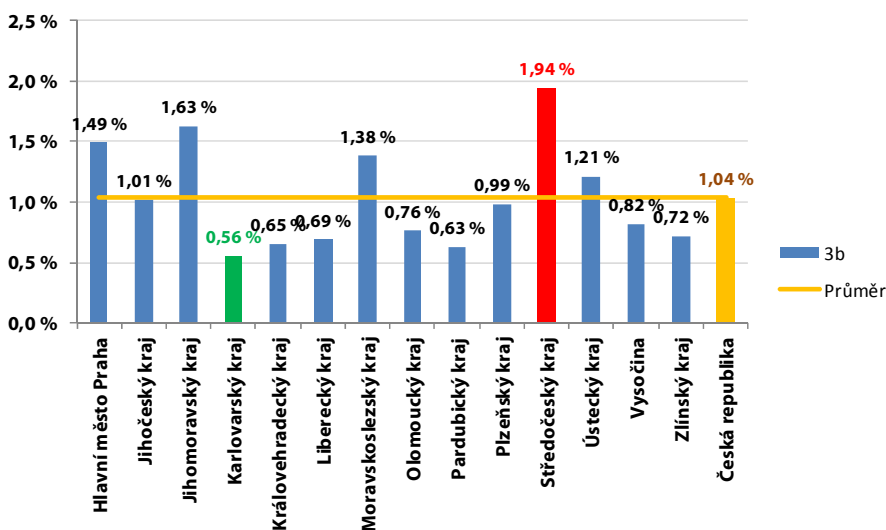
Krajské složení bodovaných řidičů podle počtu bodů (1–3 body)



Graf 22 – zastoupení řidičů s jedním bodem

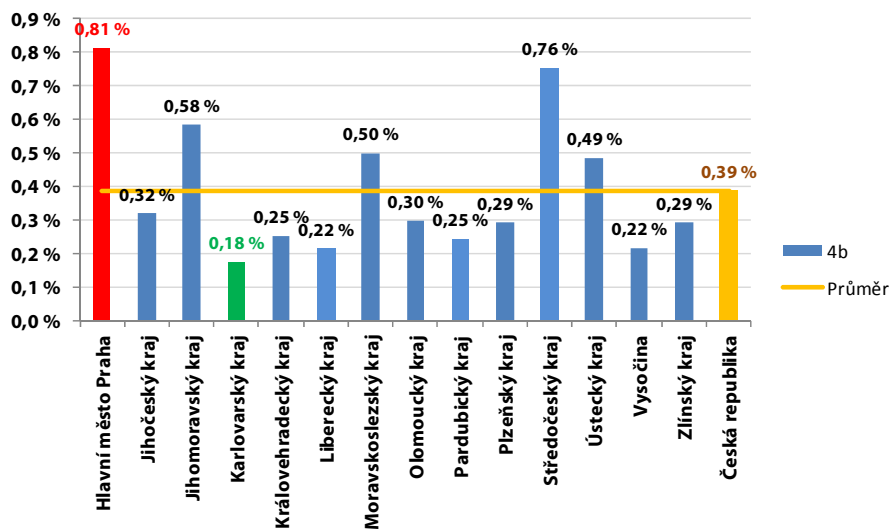


Graf 23 – zastoupení řidičů se dvěma body

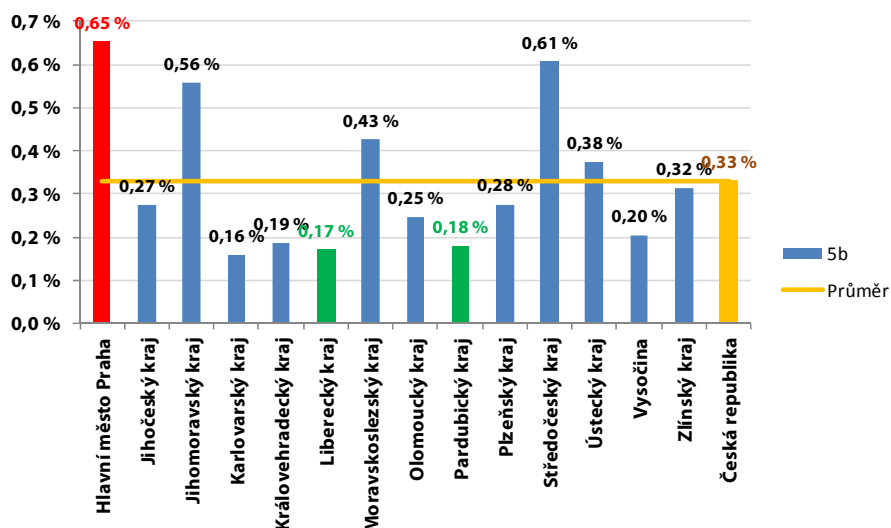


Graf 24 – zastoupení řidičů se třemi body

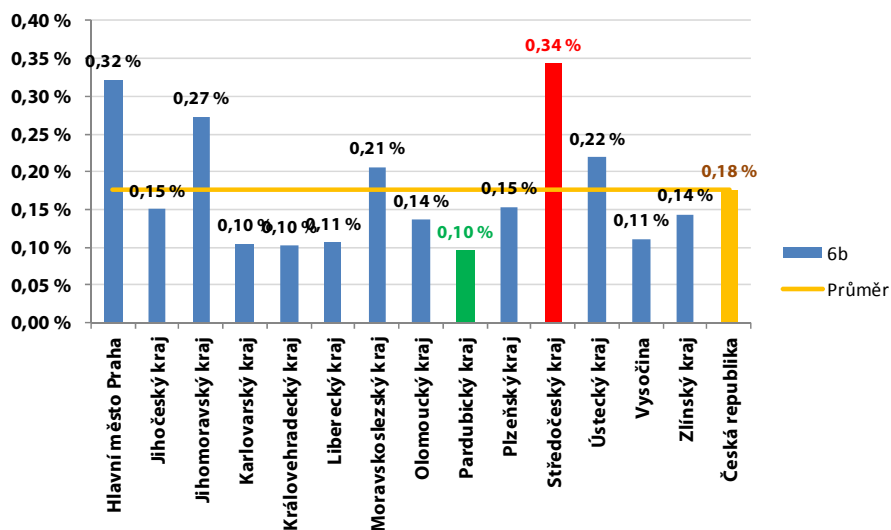
Krajské složení bodovaných řidičů podle počtu bodů (4–6 bodů)



Graf 25 – zastoupení řidičů se čtyřmi body

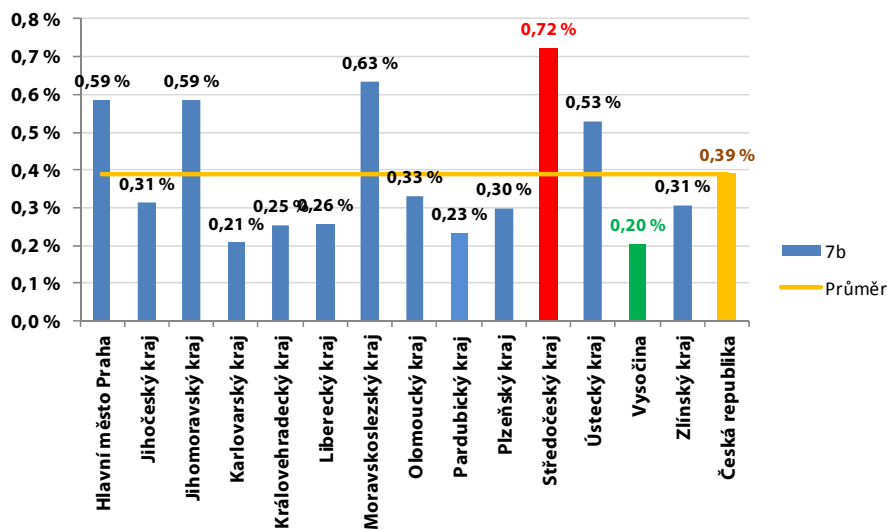


Graf 26 – zastoupení řidičů s pěti body

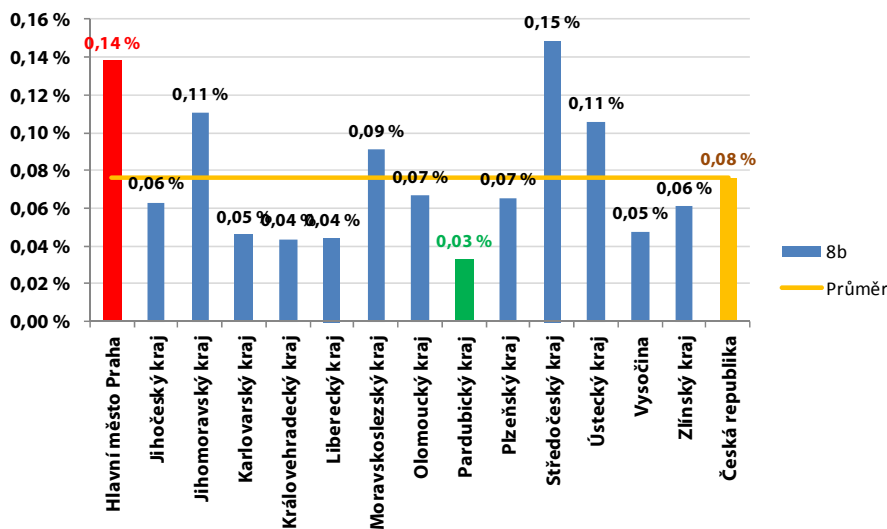


Graf 27 – zastoupení řidičů se šesti body

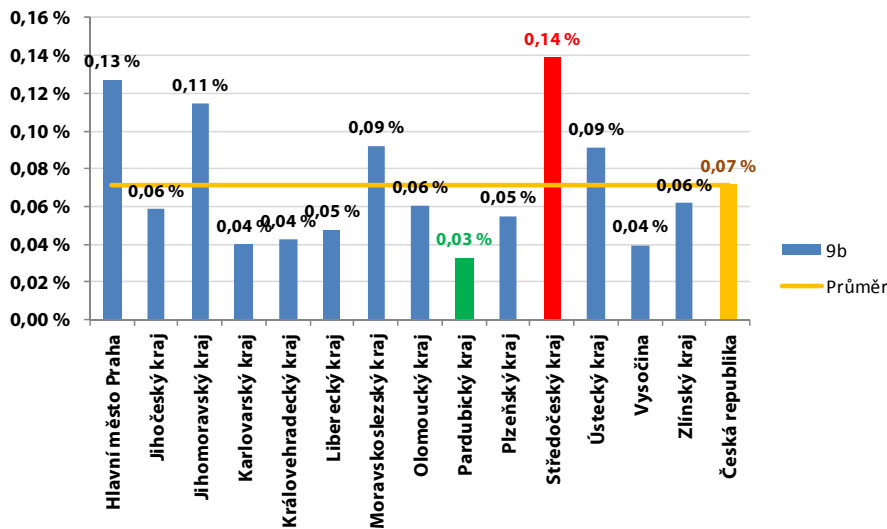
Krajské složení bodovaných řidičů podle počtu bodů (7–9 bodů)



Graf 28 – zastoupení řidičů se sedmi body

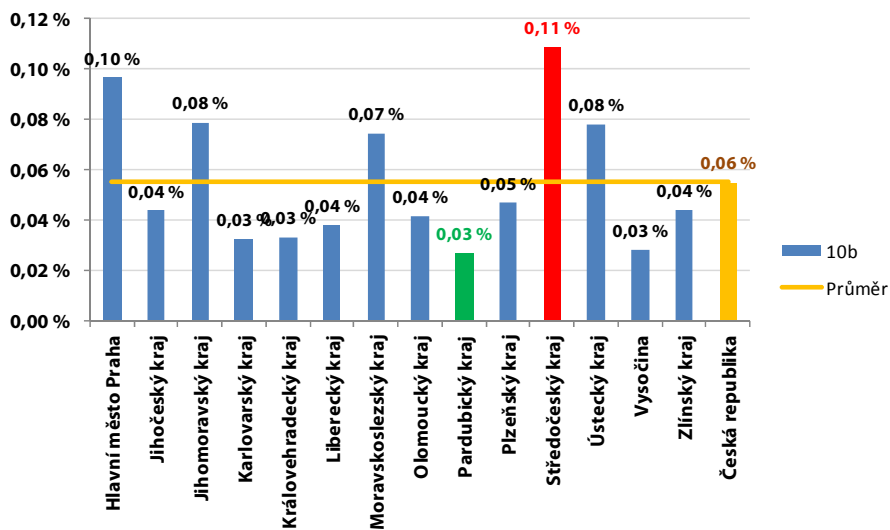


Graf 29 – zastoupení řidičů s osmi body

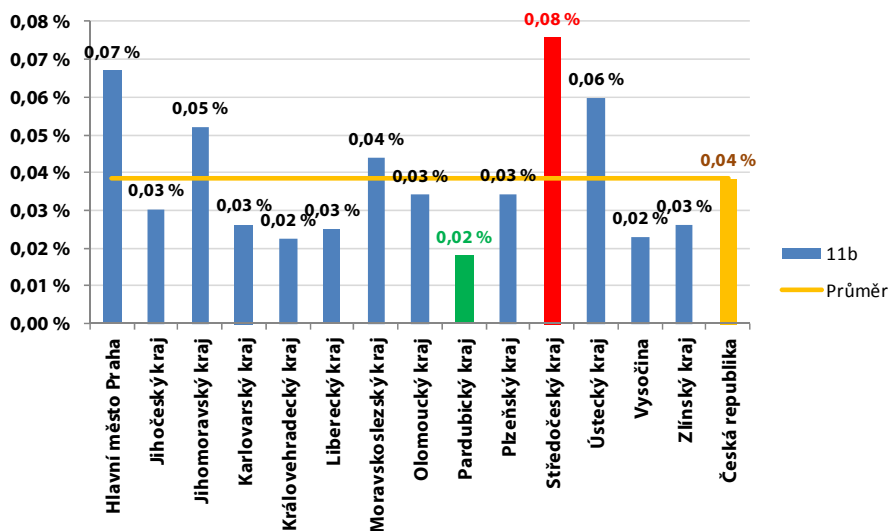


Graf 30 – zastoupení řidičů s devíti body

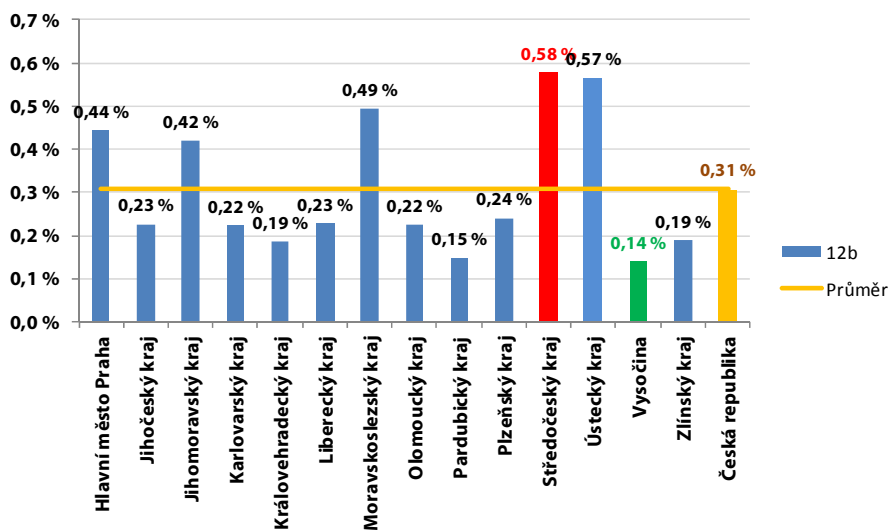
Krajské složení bodovaných řidičů podle počtu bodů (10–12 bodů)



Graf 31 – zastoupení řidičů s deseti body



Graf 32 – zastoupení řidičů s jedenácti body



Graf 33 – zastoupení řidičů s dvanácti body

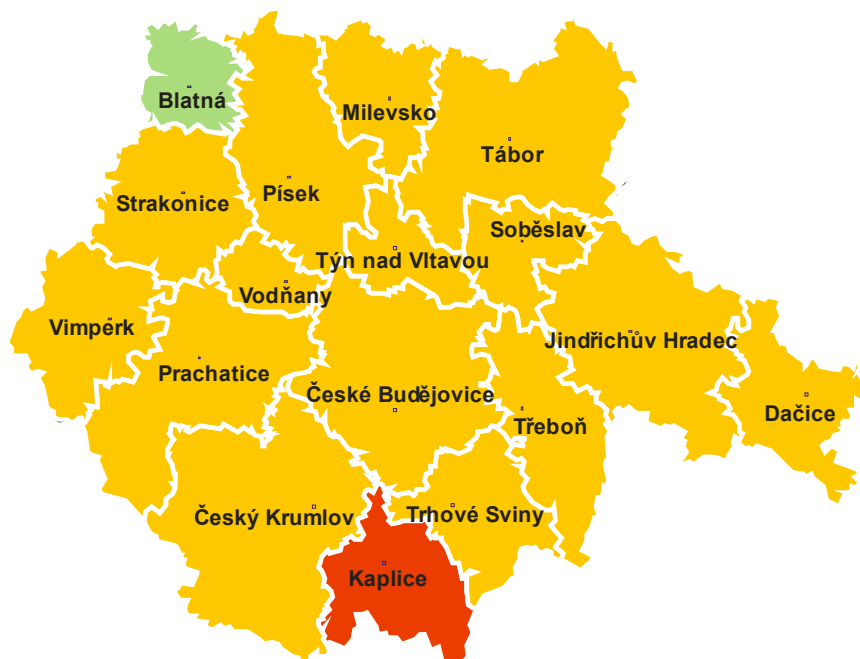
Detailní přehledy bodovaných řidičů

Tabulka 5 – detailní přehled bodovaných řidičů v kraji Hlavní město Praha

ORP (kraj)	1b	2b	3b	4b	5b	6b	7b	8b	9b	10b	11b	12b	poměr bodovaných řidičů
Hlavní město Praha	4 003	30 827	12 543	6 825	5 487	2 702	4 915	1 157	1 065	812	563	3 725	8,89 %

Tabulka 6 – detailní přehled bodovaných řidičů v Jihočeském kraji

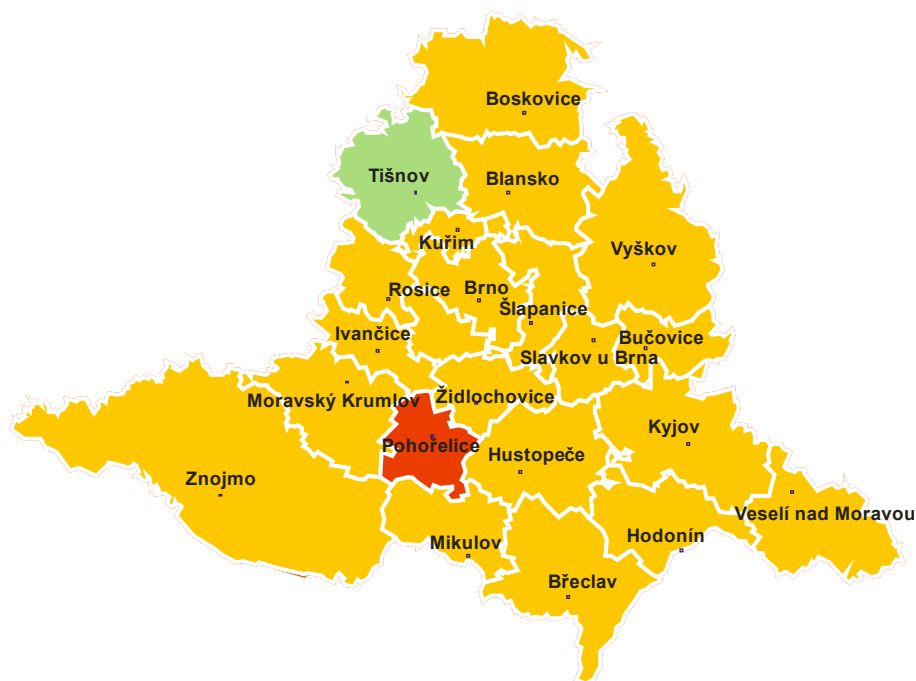
ORP (kraj)	1b	2b	3b	4b	5b	6b	7b	8b	9b	10b	11b	12b	poměr bodovaných řidičů
Blatná	20	166	206	38	31	29	46	5	2	4	1	30	5,59 %
České Budějovice	543	3 147	2 244	750	657	368	645	169	152	105	79	496	8,93 %
Český Krumlov	118	803	563	196	146	70	198	30	31	25	21	151	9,02 %
Dačice	46	304	239	60	63	29	64	6	13	9	4	41	6,84 %
Jindřichův Hradec	128	970	600	200	170	110	227	46	32	25	19	190	8,45 %
Kaplice	37	395	297	79	64	42	87	24	15	17	5	80	9,41 %
Milevsko	21	365	192	69	61	23	77	8	10	8	5	33	6,95 %
Písek	122	989	731	209	216	95	200	38	35	26	17	129	8,27 %
Prachatice	81	547	463	137	86	65	150	25	24	26	10	114	8,03 %
Soběslav	63	344	365	80	82	38	76	15	15	10	6	65	8,07 %
Strakonice	87	798	654	185	164	99	154	39	26	22	23	140	8,04 %
Tábor	159	1 699	875	361	273	130	332	53	66	45	32	168	7,94 %
Trhové Sviny	34	301	240	55	61	27	87	11	9	8	9	53	7,39 %
Třeboň	63	507	279	98	90	46	125	24	28	17	8	89	8,35 %
Týn nad Vltavou	32	328	133	60	40	15	62	11	10	10	3	47	8,32 %
Vimperk	38	368	241	64	55	36	50	20	13	8	7	48	8,28 %
Vodňany	24	195	200	50	40	38	49	6	9	4	5	29	8,69 %
Jihočeský kraj	1 616	12 226	8 522	2 691	2 299	1 260	2 629	530	490	369	254	1 903	8,29 %



Obrázek 4 – Jihočeský kraj – ORP s nejnižším a nejvyšším poměrem bodovaných řidičů

Tabulka 7 – detailní přehled bodovaných řidičů v Jihomoravském kraji

ORP (kraj)	1b	2b	3b	4b	5b	6b	7b	8b	9b	10b	11b	12b	poměr bodovaných řidičů
Blansko	151	900	517	182	162	95	215	40	46	31	19	143	7,24%
Boskovice	107	747	559	128	119	81	213	30	31	29	10	116	6,95%
Brno	1 440	7 672	3 860	1 781	1 833	841	1 536	349	362	241	164	1 402	9,44%
Břeclav	199	1 399	1 364	266	210	139	282	47	36	31	19	163	11,04%
Bučovice	45	303	192	59	62	30	74	17	12	10	7	51	8,99%
Hodonín	152	1 138	702	254	233	127	310	49	48	32	28	197	8,37%
Hustopeče	128	681	539	150	135	64	132	27	29	12	8	105	9,04%
Ivančice	74	471	234	107	101	43	108	16	25	16	7	76	8,66%
Kuřim	55	440	203	108	87	40	93	10	17	14	4	58	8,60%
Kyjov	128	876	474	204	157	78	236	41	35	29	23	135	6,96%
Mikulov	80	1 010	401	111	100	39	101	16	23	13	10	61	16,64%
Moravský Krumlov	55	466	195	95	61	41	84	17	18	10	7	66	7,76%
Pohořelice	90	498	460	57	74	40	81	11	22	8	3	47	17,47%
Rosice	63	540	383	98	86	48	103	18	17	18	6	77	9,55%
Slavkov u Brna	68	450	264	91	77	27	93	15	17	12	6	55	8,74%
Šlapanice	227	1 479	702	296	279	120	211	54	67	41	21	161	9,44%
Tišnov	73	492	272	99	100	29	105	16	13	11	11	53	6,82%
Veselí nad Moravou	91	673	357	137	123	54	191	19	20	19	17	75	7,16%
Vyškov	135	1 095	756	182	217	118	217	32	41	30	21	143	9,51%
Znojmo	240	2 095	932	360	312	174	412	74	56	37	27	244	8,78%
Židlochovice	114	664	305	142	158	59	127	32	25	19	20	103	9,71%
Jihomoravský kraj	3 715	24 089	13 671	4 907	4 686	2 287	4 924	930	960	663	438	3 531	9,06%



Obrázek 5 – Jihomoravský kraj – ORP s nejnižším a nejvyšším poměrem bodovaných řidičů

Tabulka 8 – detailní přehled bodovaných řidičů v Karlovarském kraji

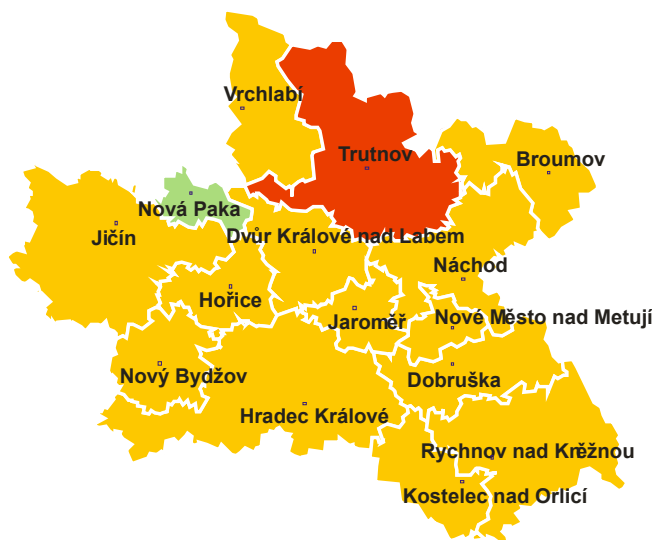
ORP (kraj)	1b	2b	3b	4b	5b	6b	7b	8b	9b	10b	11b	12b	poměr bodovaných řidičů	
Karlovarský kraj (7 ORP)	Aš	38	335	216	60	46	23	109	12	11	8	8	53	9,47 %
	Cheb	204	833	704	214	249	94	294	39	30	37	33	269	9,96 %
	Karlovy Vary	291	1 614	1 504	470	443	324	481	132	119	110	78	520	10,79 %
	Kraslice	31	170	209	66	48	25	80	17	13	10	7	106	10,06 %
	Mariánské Lázně	65	304	303	76	49	37	155	27	12	10	12	145	7,76 %
	Ostrov	67	420	447	123	128	95	140	43	36	22	17	146	9,64 %
	Sokolov	247	1 523	1 281	469	363	273	485	112	113	76	66	639	12,12 %
Karlovarský kraj	943	5 199	4 664	1 478	1 326	871	1 744	382	334	273	221	1 878	10,53 %	



Obrázek 6 – Karlovarský kraj – ORP s nejnižším a nejvyšším poměrem bodovaných řidičů

Tabulka 9 – detailní přehled bodovaných řidičů v Královehradeckém kraji

ORP (kraj)	1b	2b	3b	4b	5b	6b	7b	8b	9b	10b	11b	12b	poměr bodovaných řidičů	
Královehradecký kraj (15 ORP)	Broumov	30	331	153	66	37	15	83	11	12	10	62	8,48 %	
	Dobruška	35	360	182	70	58	21	62	12	5	8	41	6,38 %	
	Dvůr Králové nad Labem	49	597	345	110	74	47	119	17	21	14	8	92	8,33 %
	Hořice	51	327	216	69	60	24	67	11	11	12	4	60	7,58 %
	Hradec Králové	401	2 747	1 433	572	457	233	508	100	95	77	42	355	7,35 %
	Jaroměř	24	372	204	66	71	26	89	13	12	10	7	56	7,92 %
	Jičín	100	751	463	175	125	86	194	36	24	25	18	176	7,00 %
	Kostelec nad Orlicí	45	409	194	86	58	28	103	11	18	7	4	51	6,34 %
	Náchod	118	1 246	535	214	156	72	167	22	40	33	23	130	6,98 %
	Nová Paka	23	204	87	31	23	19	45	8	4	2	4	32	5,55 %
	Nové Město nad Metují	31	291	123	55	41	12	47	4	8	10	6	21	6,82 %
	Nový Bydžov	30	269	178	59	43	34	65	17	11	7	4	50	6,67 %
	Rychnov nad Kněžnou	52	613	328	126	79	49	170	23	18	13	10	82	7,03 %
	Trutnov	180	1 593	709	299	200	141	284	55	54	34	28	238	9,56 %
	Vrchlabí	70	571	343	133	84	45	132	26	22	16	17	110	8,80 %
Královehradecký kraj	1 239	10 681	5 493	2 131	1 566	852	2 135	366	355	280	188	1 556	7,52 %	



Obrázek 7 – Královehradecký kraj – ORP s nejnižším a nejvyšším poměrem bodovaných řidičů

Tabulka 10 – detailní přehled bodovaných řidičů v Libereckém kraji

ORP (kraj)	1b	2b	3b	4b	5b	6b	7b	8b	9b	10b	11b	12b	poměr bodovaných řidičů
Liberecký kraj (10 ORP)													
Česká Lípa	206	1 346	1 374	346	321	222	441	94	97	86	49	480	11,53 %
Frydlant	57	226	363	112	64	59	122	19	19	18	18	124	8,76 %
Jablonec nad Nisou	103	1 125	544	257	153	102	247	42	54	36	30	248	8,79 %
Jilemnice	38	544	213	83	61	30	131	21	17	12	6	71	8,33 %
Liberec	302	2 092	1 762	528	451	267	591	111	116	85	60	549	8,16 %
Nový Bor	50	498	497	129	115	73	174	26	30	27	13	155	11,55 %
Semily	45	488	241	94	68	38	136	9	16	11	10	56	7,14 %
Tanvald	37	520	312	89	76	41	129	21	17	25	15	112	11,15 %
Turnov	65	684	307	124	88	44	129	18	24	16	5	95	7,30 %
Železný Brod	30	288	155	48	41	16	51	8	9	5	4	23	8,70 %
Liberecký kraj	933	7 811	5 768	1 810	1 438	892	2 151	369	399	321	210	1 913	9,06 %



Obrázek 8 – Liberecký kraj – ORP s nejnižším a nejvyšším poměrem bodovaných řidičů

Tabulka 11 – detailní přehled bodovaných řidičů v Moravskoslezském kraji

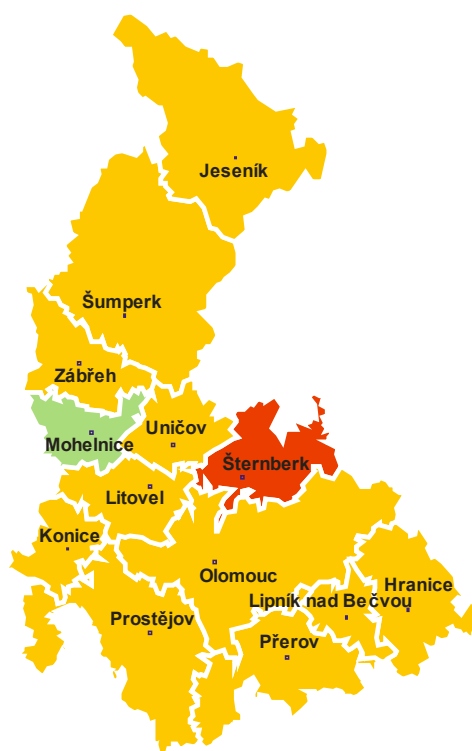
ORP (kraj)	1b	2b	3b	4b	5b	6b	7b	8b	9b	10b	11b	12b	poměr bodovaných řidičů
Bílovec	41	349	226	79	54	32	109	16	10	10	7	81	6,52 %
Bohumín	69	565	435	124	95	59	170	23	30	19	9	142	9,12 %
Bruntál	93	666	444	153	135	64	180	32	21	22	13	150	9,32 %
Český Těšín	89	368	314	82	90	33	129	14	13	11	1	69	7,88 %
Frenštát pod Radhoštěm	26	244	151	45	37	21	54	12	10	8	4	33	5,58 %
Frydek-Místek	299	1 815	1 227	395	401	153	522	86	74	73	37	377	7,91 %
Frydlant nad Ostravicí	70	413	232	91	83	40	109	25	19	14	5	65	7,64 %
Havířov	229	1 513	777	306	242	115	433	70	66	43	29	415	8,05 %
Hlučín	82	703	360	142	96	45	118	27	20	18	10	84	7,01 %
Jablunkov	25	251	159	42	36	25	80	4	8	6	3	23	4,96 %
Karviná	167	1 110	648	211	171	97	332	54	36	36	22	346	8,74 %
Kopřivnice	93	687	431	135	118	70	144	28	21	10	10	99	7,30 %
Kravaře	46	294	148	68	51	26	76	5	2	8	2	26	5,75 %
Krnov	71	611	447	156	117	73	216	27	32	31	9	121	8,26 %
Nový Jičín	113	1 016	615	202	186	92	215	34	43	29	16	118	9,07 %
Odry	30	240	162	63	46	29	86	6	11	5	1	54	7,25 %
Opava	222	1 663	765	315	283	130	329	41	59	43	27	202	6,41 %
Orlová	85	641	492	145	121	76	245	29	31	30	16	228	9,90 %
Ostrava	824	5 040	2 875	1 221	1 031	473	1 400	194	229	174	129	1 317	7,91 %
Rýmařov	19	258	153	83	48	28	80	8	16	11	7	66	8,61 %
Třinec	104	621	395	104	92	40	235	16	18	19	5	88	5,23 %
Vítkov	15	158	137	39	43	13	58	14	6	7	7	51	7,08 %
Moravskoslezský kraj	2 812	19 226	11 593	4 201	3 576	1 734	5 320	765	775	627	369	4 155	7,67 %



Obrázek 9 – Moravskoslezský kraj – ORP s nejnižším a nejvyšším poměrem bodovaných řidičů

Tabulka 12 – detailní přehled bodovaných řidičů v Olomouckém kraji

ORP (kraj)	1b	2b	3b	4b	5b	6b	7b	8b	9b	10b	11b	12b	poměr bodovaných řidičů	
Olomoucký kraj (13 ORP)	Hranice	81	594	320	105	92	43	160	25	17	14	11	87	7,22 %
	Jeseník	82	677	425	130	121	55	238	29	35	17	16	124	8,43 %
	Konice	20	164	83	41	30	14	52	10	4	4	4	29	6,64 %
	Lipník nad Bečvou	44	304	140	52	41	31	80	16	13	8	7	34	8,18 %
	Litovel	41	387	204	77	54	33	76	16	12	10	6	59	6,76 %
	Mohelnice	33	231	193	42	44	24	70	11	15	10	3	32	6,23 %
	Olomouc	565	3 457	1 555	784	687	345	659	145	139	98	84	534	9,17 %
	Prostějov	245	1 947	1 049	416	300	199	442	104	99	61	57	337	8,65 %
	Prerov	192	1 453	571	333	251	140	362	80	70	46	40	238	7,72 %
	Šternberk	59	423	365	108	85	52	139	25	9	11	15	72	9,91 %
	Šumperk	148	1 161	842	225	226	124	309	59	68	47	27	209	8,11 %
	Uničov	40	336	276	79	68	40	89	19	12	15	11	59	7,78 %
	Zábřeh	55	473	367	102	76	45	109	20	15	9	5	74	6,65 %
Olomoucký kraj	1 605	11 607	6 390	2 494	2 075	1 145	2 785	559	508	350	286	1 888	8,23 %	



Obrázek 10 – Olomoucký kraj – ORP s nejnižším a nejvyšším poměrem bodovaných řidičů

Tabulka 13 – detailní přehled bodovaných řidičů v Pardubickém kraji

ORP (kraj)	1b	2b	3b	4b	5b	6b	7b	8b	9b	10b	11b	12b	poměr bodovaných řidičů
Česká Třebová	16	209	195	52	36	28	74	6	14	6	3	42	6,21 %
Hlinsko	38	465	179	81	65	25	58	6	10	6	6	26	7,17 %
Holice	37	357	239	80	61	31	66	8	6	4	3	28	8,13 %
Chrudim	131	1 734	871	366	226	149	354	54	45	44	18	201	7,76 %
Králíky	19	197	101	33	23	11	35	8	3	4	3	28	8,85 %
Lanškroun	42	283	301	62	59	36	90	9	5	12	7	46	6,88 %
Litomyšl	33	438	246	56	58	27	91	13	11	5	5	39	5,95 %
Moravská Třebová	33	357	227	66	68	33	116	9	5	7	12	76	6,52 %
Pardubice	285	3 172	1 311	677	497	236	471	89	82	72	56	374	9,14 %
Polička	22	249	113	43	32	9	46	7	7	7	2	32	4,64 %
Přelouč	64	745	231	164	107	50	98	18	23	13	7	71	9,95 %
Svitavy	73	556	353	99	70	30	101	19	10	11	14	85	7,75 %
Ústí nad Orlicí	37	453	311	74	75	34	90	9	13	13	3	63	7,00 %
Vysoké Mýto	47	476	327	114	71	50	165	13	27	10	6	87	6,70 %
Žamberk	49	422	300	95	65	53	107	7	12	12	6	40	6,21 %
Pardubický kraj	926	10 113	5 305	2 062	1 513	802	1 962	275	273	226	151	1 238	7,65 %



Obrázek 11 – Pardubický kraj – ORP s nejnižším a nejvyšším poměrem bodovaných řidičů

Tabulka 14 – detailní přehled bodovaných řidičů v Plzeňském kraji

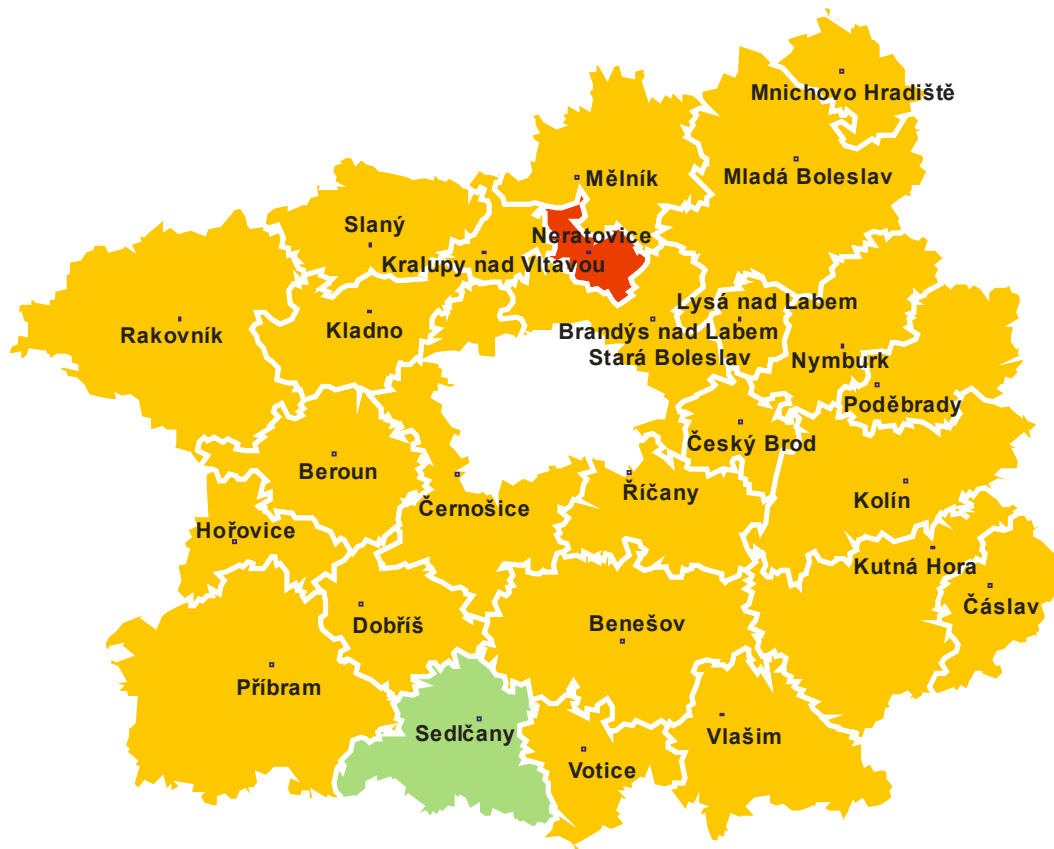
ORP (kraj)	1b	2b	3b	4b	5b	6b	7b	8b	9b	10b	11b	12b	poměr bodovaných řidičů
Blovice	31	211	127	43	32	15	50	7	3	6	5	20	6,92 %
Domažlice	97	1 036	675	203	147	77	193	38	44	40	16	161	10,33 %
Horažďovice	28	121	136	27	27	21	31	5	6	10	3	30	5,55 %
Horšovský Týn	46	364	311	57	54	41	71	13	24	13	5	63	11,48 %
Klatovy	125	917	753	250	189	119	195	38	43	27	21	154	8,34 %
Kralovice	50	351	306	93	82	38	113	16	18	17	10	75	7,05 %
Nepomuk	22	166	107	31	31	14	46	7	3	5	7	32	5,72 %
Nýřany	161	1 036	806	245	204	104	267	67	36	41	31	190	9,21 %
Plzeň	623	3 529	2 269	775	941	447	788	184	150	121	95	662	8,91 %
Přeštice	47	421	243	75	74	40	81	14	17	9	12	59	6,34 %
Rokycany	159	1 076	750	238	189	117	212	57	42	41	35	146	9,51 %
Stod	36	447	308	84	82	45	89	25	13	10	6	80	8,81 %
Stříbro	34	277	288	62	55	32	77	14	9	11	8	92	7,30 %
Sušice	42	279	349	80	60	52	88	9	16	7	11	53	6,55 %
Tachov	101	676	855	187	152	127	207	54	37	35	23	206	11,83 %
Plzeňský kraj	1 602	10 907	8 283	2 450	2 319	1 289	2 508	548	461	393	288	2 023	8,73 %



Obrázek 12 – Plzeňský kraj – ORP s nejnižším a nejvyšším poměrem bodovaných řidičů

Tabulka 15 – detailní přehled bodovaných řidičů ve Středočeském kraji

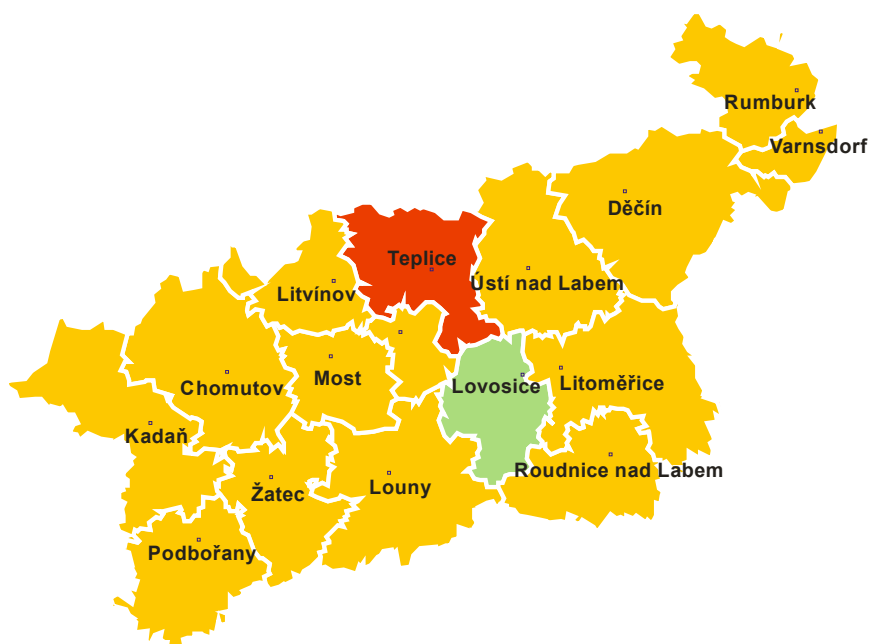
ORP (kraj)	1b	2b	3b	4b	5b	6b	7b	8b	9b	10b	11b	12b	poměr bodovaných řidičů
Benešov	120	965	747	262	163	84	241	49	48	33	25	183	7,90 %
Beroun	158	1 202	962	301	271	191	248	65	54	55	35	222	10,21 %
Brandýs nad Labem - Stará Boleslav	301	2 654	1 266	598	432	256	461	117	94	80	48	335	11,16 %
Čáslav	65	498	205	94	87	45	104	13	19	18	13	97	7,78 %
Černošice	427	2 609	1 436	638	484	266	536	125	107	66	48	354	8,82 %
Český Brod	49	454	319	85	110	57	98	20	20	19	14	109	11,50 %
Dobříš	45	404	267	84	60	29	85	19	12	16	8	70	7,91 %
Hořovice	71	473	395	99	92	63	105	19	17	13	15	101	7,79 %
Kladno	420	2 398	1 291	610	499	285	566	136	128	88	77	554	9,65 %
Kolín	216	1 597	899	345	352	156	373	68	65	57	37	311	9,09 %
Kralupy nad Vltavou	75	714	322	155	132	65	144	27	18	15	16	136	9,94 %
Kutná Hora	148	1 192	502	241	169	95	210	43	49	40	21	128	8,96 %
Lysá nad Labem	65	533	345	134	105	46	130	27	31	29	12	101	11,10 %
Mělník	144	1 040	495	250	187	110	218	47	46	34	21	240	9,85 %
Mladá Boleslav	257	1 683	1 161	485	368	195	588	72	81	67	58	439	7,99 %
Mnichovo Hradiště	46	267	336	63	58	57	87	16	15	13	7	46	9,15 %
Neratovice	80	989	394	228	153	96	160	47	48	27	18	183	13,19 %
Nymburk	118	942	617	236	211	113	234	50	55	30	28	183	11,29 %
Poděbrady	113	720	539	184	156	98	173	40	32	28	26	161	11,48 %
Příbram	153	1 015	947	251	227	124	335	52	52	53	37	213	7,60 %
Rakovník	103	1 143	547	204	168	106	271	43	45	27	18	156	8,28 %
Říčany	185	1 720	872	369	279	135	257	70	59	40	19	170	10,90 %
Sedlčany	44	268	332	55	56	42	88	13	8	10	3	56	6,48 %
Slaný	90	915	536	218	154	102	217	47	41	28	19	214	10,76 %
Vlašim	70	568	408	109	84	40	109	18	11	17	9	70	8,98 %
Votice	23	183	169	42	39	19	43	4	10	11	4	23	7,28 %
Středočeský kraj	3 586	27 146	16 309	6 340	5 096	2 875	6 081	1 247	1 165	914	636	4 855	9,37 %



Obrázek 13 – Středočeský kraj – ORP s nejnižším a nejvyšším poměrem bodovaných řidičů

Tabulka 16 – detailní přehled bodovaných řidičů v Ústeckém kraji

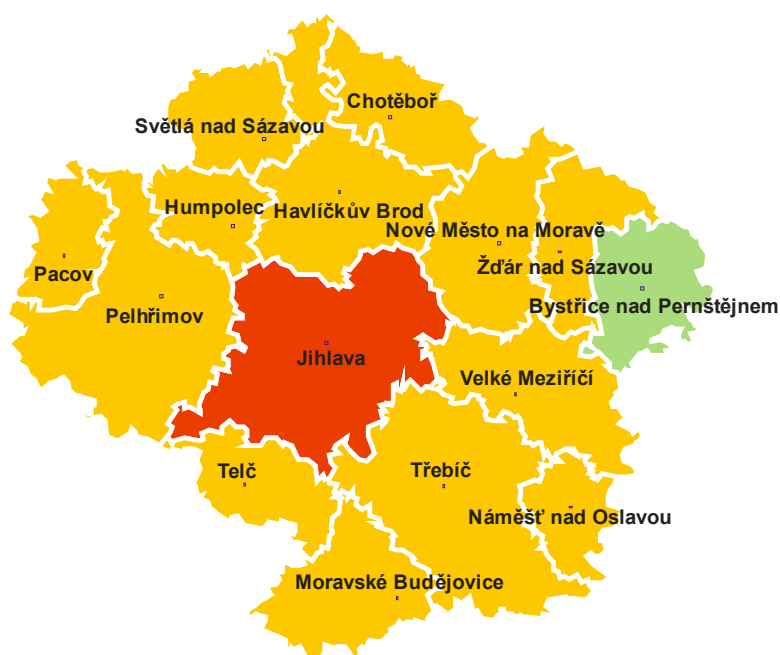
ORP (kraj)	1b	2b	3b	4b	5b	6b	7b	8b	9b	10b	11b	12b	poměr bodovaných řidičů
Ústecký kraj (16 ORP)													
Bílina	39	304	299	109	70	60	122	22	23	13	16	151	11,00 %
Děčín	239	1 669	1 040	392	335	177	350	98	73	56	37	316	10,47 %
Chomutov	325	1 451	1 018	493	349	220	453	106	81	94	62	560	11,17 %
Kadaň	109	454	540	175	107	90	196	35	35	35	20	227	8,39 %
Litoměřice	185	1 142	677	285	213	113	292	61	47	53	24	295	9,43 %
Litvínov	130	669	538	168	177	111	218	47	40	34	26	265	10,94 %
Louny	122	886	613	184	143	100	208	45	24	24	35	229	9,87 %
Lovosice	66	518	283	123	68	34	139	21	13	21	18	158	8,00 %
Most	266	1 216	1 049	365	292	211	379	79	87	56	38	421	9,55 %
Podbořany	30	250	219	55	44	28	92	21	10	14	5	69	9,19 %
Roudnice nad Labem	102	711	360	188	118	86	182	38	44	29	17	205	10,37 %
Rumburk	61	419	399	126	86	47	198	23	27	18	16	239	9,40 %
Teplice	312	3 297	1 474	619	446	257	705	137	123	90	77	600	12,46 %
Ústí nad Labem	483	2 614	1 077	595	555	215	656	110	98	90	84	753	10,97 %
Varnsdorf	49	276	226	75	54	31	99	19	23	9	14	120	8,82 %
Žatec	55	436	377	127	92	59	152	28	17	21	12	137	9,30 %
Ústecký kraj	2 573	16 312	10 189	4 079	3 149	1 839	4 441	890	765	657	501	4 745	10,37 %



Obrázek 14 – Ústecký kraj – ORP s nejnižším a nejvyšším poměrem bodovaných řidičů

Tabulka 17 – detailní přehled bodovaných řidičů v kraji Vysočina

ORP (kraj)	1b	2b	3b	4b	5b	6b	7b	8b	9b	10b	11b	12b	poměr bodovaných řidičů
Bystřice nad Pernštejnem	36	198	247	55	44	28	73	10	12	12	7	38	5,68 %
Havlíčkův Brod	143	1 026	669	179	164	98	172	42	28	27	21	110	7,97 %
Humpolec	41	275	270	63	56	34	61	13	13	13	5	39	7,74 %
Chotěboř	45	379	169	80	71	22	70	6	8	6	4	43	6,31 %
Jihlava	302	1 720	1 595	364	421	200	394	92	74	47	52	318	9,13 %
Moravské Budějovice	50	344	300	93	65	40	90	26	11	9	8	41	6,79 %
Náměšť nad Oslavou	30	184	161	51	29	16	51	15	10	7	3	25	6,47 %
Nové Město na Moravě	26	209	240	53	59	31	42	12	9	8	5	32	5,75 %
Pacov	19	90	128	35	21	14	31	10	4	3	6	22	6,08 %
Pelhřimov	132	768	574	200	184	86	170	27	30	26	15	109	7,84 %
Světlá nad Sázavou	31	399	272	77	78	31	71	15	13	10	8	37	7,90 %
Telč	24	198	164	41	29	22	50	10	5	8	7	31	6,74 %
Třebíč	181	1 194	1 027	264	260	170	222	69	70	36	30	159	7,37 %
Velké Meziříčí	85	724	670	136	120	66	106	23	15	13	10	76	8,70 %
Žďár nad Sázavou	107	582	415	139	115	72	117	27	30	13	11	83	6,13 %
Vysočina	1 252	8 290	6 901	1 830	1 716	930	1 720	397	332	238	192	1 163	7,55 %



Obrázek 15 – kraj Vysočina – ORP s nejnižším a nejvyšším poměrem bodovaných řidičů

Tabulka 18 – detailní přehled bodovaných řidičů ve Zlínském kraji

ORP (kraj)	1b	2b	3b	4b	5b	6b	7b	8b	9b	10b	11b	12b	poměr bodovaných řidičů	
Zlínský kraj (13 ORP)	Bystřice pod Hostýnem	45	395	202	102	70	32	73	17	21	12	10	45	10,49 %
	Holešov	73	448	262	103	94	39	82	18	31	18	8	61	9,30 %
	Kroměříž	178	1 338	697	329	280	160	329	70	65	51	30	244	8,82 %
	Luhačovice	53	319	167	77	70	29	97	15	12	9	4	33	7,30 %
	Otrokovice	159	585	363	125	207	76	134	40	34	23	14	90	8,80 %
	Rožnov pod Radhoštěm	127	689	369	116	117	60	151	22	29	19	12	118	8,29 %
	Uherské Hradiště	369	1 984	837	415	416	194	404	71	83	63	37	205	9,02 %
	Uherský Brod	148	1 204	734	199	209	108	263	37	45	29	19	138	9,61 %
	Valašské Klobouky	58	314	239	61	70	47	108	13	17	19	7	43	7,04 %
	Valašské Meziříčí	99	693	339	146	118	78	163	29	31	18	9	99	6,90 %
	Vizovice	71	342	169	58	83	48	84	15	17	6	7	57	8,82 %
	Vsetín	227	986	640	258	222	110	249	60	41	43	24	173	7,39 %
	Zlín	459	1 826	1 038	473	691	226	440	104	91	62	38	272	8,92 %
Zlínský kraj	2 066	11 123	6 056	2 462	2 647	1 207	2 577	511	517	372	219	1 578	8,55 %	



Obrázek 16 – Zlínský kraj – ORP s nejnižším a nejvyšším poměrem bodovaných řidičů

Přehled jednání zařazených do bodového hodnocení

Ministerstvo dopravy připravilo pro snadnou orientaci v jednáních, za která jsou řidičům evidovány body, stručný přehled těchto jednání. Ta jsou seskupena podle počtu bodů, které jsou za spáchání těchto jednání udělovány.

Leták ke stažení, včetně dalších informací o bodovém systému naleznete na internetové stránce Ministerstva dopravy na adrese: http://www.mdcz.cz/cs/Silnicni_doprava/bodovy_system/

BODOVÝ SYSTÉM

Přehled jednání spočívajících v porušení vybraných povinností stanovených předpisy o provozu na pozemních komunikacích a počet bodů za tato jednání

s účinností od 1.8.2011

7	řízení vozidla bezprostředně po požití alkoholu nebo v takové době po požití alkoholu, po kterou je řidič ještě pod jeho vlivem, je-li zjištěný obsah alkoholu u řidiče vyšší než 0,3 promile, nebo řízení vozidla bezprostředně po užití jiné návykové látky nebo v takové době po užití jiné návykové látky, po kterou je řidič ještě pod jejím vlivem	4	při řízení vozidla ohrožení chodce na přechodu a neumožnění nerušeného a bezpečného přejetí vozovky
7	odmítnutí řidiče podrobit se vyšetření podle jiného právního předpisu ¹⁾ ke zjištění zda není ovlivněn alkoholem nebo jinou návykovou látkou, ačkoliv to nebylo spojeno s nebezpečím pro jeho zdraví	4	nedání přednosti v jízdě v případech, ve kterých je řidič povinen dát přednost v jízdě
7	způsobení dopravní nehody porušením povinností řidiče, při které došlo k usmrcení nebo k těžké újmě na zdraví jiné osoby	4	překročení maximální doby řízení vozidla nebo nedodržení minimální doby odpočinku o 20 % a více nebo nedodržení bezpečnostní přestávky o 33 % a více podle jiných právních předpisů ²⁾
7	neprodlené nezastavení vozidla účastníka dopravní nehody nebo nedovolené opuštění místa dopravní nehody nebo neprodlené nevrácení se na místo dopravní nehody po poskytnutí nebo přivolání pomoci	4	řízení motorového vozidla bez držení příslušné skupiny nebo podskupiny řidičského oprávnění
7	při jízdě na dálnici nebo silnici pro motorová vozidla otáčení se nebo jízda v protisměru nebo couvání v místě, kde to není dovoleno	4	porušení povinnosti použít dětskou autosedačku nebo bezpečnostní pás při přepravě dětí podle § 6
7	vjíždění na železniční přejezd v případech, ve kterých je to zakázáno	4	překročení nejvyšší dovolené rychlosti stanovené zákonem nebo dopravní značkou o 20 km.h ⁻¹ a více v obci nebo o 30 km.h ⁻¹ a více mimo obec
7	neposkytnutí účinné pomoci (první pomoc a přivolání záchranných složek) účastníkem silničního provozu, který není účastníkem dopravní nehody při nehodě s evidentním poškozením zdraví nebo ohrožením života	3	nezastavení vozidla před přechodem pro chodce v případech, kdy je řidič povinen tak učinit
7	předjíždění vozidla v případech, ve kterých je to zákonem zakázáno	3	překročení povolených hodnot stanovených jiným právním předpisem při kontrolním vážení vozidla podle jiného právního předpisu
7	řízení motorového vozidla řidičem, kterému byl zadržán řidičský průkaz	3	řízení motorového vozidla bez držení platného osvědčení profesní způsobilosti řidiče ¹⁾
5	řízení vozidla, které je technicky nezpůsobilé k provozu na pozemních komunikacích tak závažným způsobem, že bezprostředně ohrožuje ostatní účastníky provozu na pozemních komunikacích	3	porušení povinnosti být za jízdy připoután bezpečnostním pásem nebo užit ochrannou přilbou
5	překročení nejvyšší dovolené rychlosti stanovené zákonem nebo dopravní značkou o 40 km.h ⁻¹ a více v obci nebo o 50 km.h ⁻¹ a více mimo obec	2	neoznačení překážky provozu na pozemních komunikacích, kterou řidič způsobil
5	nezastavení vozidla na signál, který přikazuje řidiči zastavit vozidlo nebo nezastavení vozidla na pokyn „Stůj“ dany při řízení provozu na pozemních komunikacích osobou oprávněnou k řízení tohoto provozu	2	překročení nejvyšší dovolené rychlosti stanovené zákonem nebo dopravní značkou o více než 5 km.h ⁻¹ a méně než 20 km.h ⁻¹ v obci nebo o více než 10 km.h ⁻¹ a méně než 30 km.h ⁻¹ mimo obec
5	ohrožení jiného řidiče při předjíždění s vozidlem z jednoho jízdního pruhu do druhého	2	držení telefonního přístroje nebo jiného hovorového nebo záznamového zařízení v ruce nebo jiným způsobem při řízení vozidla
5	ohrožení chodce přecházejícího pozemní komunikaci při odbočování s vozidlem na místo ležící mimo pozemní komunikaci, při vjíždění na pozemní komunikaci nebo při otáčení a couvání		

Výměna řidičských průkazů

V České republice jsou v současné době platné 2 typy řidičských průkazů. Během následujících let bude docházet k postupné výměně tak, aby po 1. 1. 2014 byl v ČR platný pouze 1 vzor – vzor Evropských společenství. Doklad jsou ze zákona řidiči povinni vyměnit nejpozději do konce roku 2013.



Speciální internetovou stránku, která se věnuje problematice povinných výměn řidičských průkazů, naleznete na stránkách:

<http://www.vymentesiridicak.cz>,  Nevyměníš – nepojedeš

© 2012 Ministerstvo dopravy:



Samostatné oddělení tiskové – O72

Nábřeží Ludvíka Svobody 12

110 15 Praha 1

http://www.mdcz.cz/cs/Silnicni_doprava/Ridicске_prukazy_Autoskoly/Statistiky/

<http://www.mdcz.cz>