



Ministerstvo dopravy



**Říjen 2012**

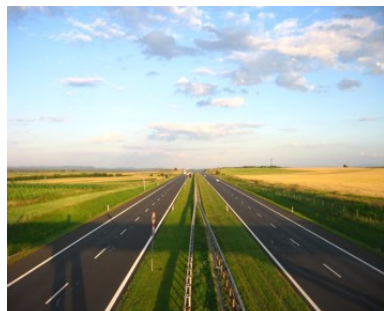
INFORMACE  
o stavu bodového systému v České republice

## BODOVANÍ ŘIDIČI

Základní informace o bodovém systému .....	3
Bodové systémy v zahraničí .....	4
Počet bodovaných řidičů, počet dvanáctibodových řidičů.....	5
Přírůstky bodů za poslední měsíc, složení udělených bodů .....	6
Srovnání bodovaných řidičů dle pohlaví.....	7
Přehled bodovaných cizích státních příslušníků.....	8
Bodování řidiči podle věku .....	9
Dvanáctibodoví řidiči podle věku .....	10
Bodování řidiči podle roku udělení řidičského oprávnění.....	11
Dvanáctibodoví řidiči podle roku udělení řidičského oprávnění.....	12
Bodový systém z pohledu ORP.....	13
Srovnání stavu bodového systému v krajích.....	14
Odečítání 4 bodů .....	15
Odečítání 3 bodů – školení bezpečné jízdy.....	16
Odečítání 3 bodů – školení bezpečné jízdy.....	17
Krajské složení bodovaných řidičů podle počtu bodů (1–3 body) .....	18
Krajské složení bodovaných řidičů podle počtu bodů (4–6 bodů).....	19
Krajské složení bodovaných řidičů podle počtu bodů (7–9 bodů).....	20
Krajské složení bodovaných řidičů podle počtu bodů (10–12 bodů).....	21
Detailní přehledy bodovaných řidičů .....	22
Přehled jednání zařazených do bodového hodnocení.....	34
Výměna řidičských průkazů .....	35

## Základní informace o bodovém systému

Současný systém bodového hodnocení byl v ČR zaveden 1. července 2006 zákonem č. 411/2005 Sb., který novelizoval zákon č. 361/2000 Sb., o provozu na pozemních komunikacích a o změnách některých zákonů (zákon o silničním provozu).

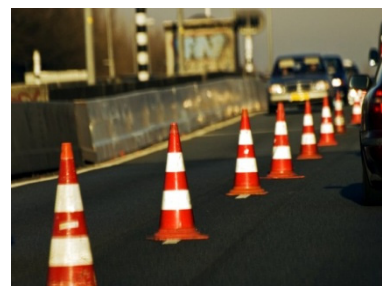


Body jsou zaznamenávány v registru řidičů obecním úřadem obce s rozšířenou působností do 5 pracovních dnů ode dne, kdy je mu doručeno pravomocné rozhodnutí nebo oznámení o pravomocně uložené sankci za porušení vybraných povinností řidiče motorového vozidla. Dopustí-li se řidič jedním skutkem více přestupků nebo trestných činů, zaznamenají se body pouze za nejzávažnější z nich. Body se zaznamenávají jen do celkového počtu dvanácti, po dosažení tohoto počtu úřad neprodleně vyzve řidiče k odevzdání řidičského průkazu do 5 dnů po doručení výzvy. Uplynutím této lhůty dochází k pozbytí řidičského oprávnění i v případě, že řidičský průkaz není odevzdán. Řidičský průkaz vydaný cizím státem nebo řidičský průkaz Evropských společenství se neodevzdává, ale

jeho držitel po dosažení 12 bodů pozbývá na dobu jednoho roku oprávnění řídit motorové vozidlo na území České republiky. Tato skutečnost je sdělena jak řidiči, tak i orgánu státu, který řidičský průkaz vydal.

O vrácení řidičského oprávnění je řidič oprávněn požádat po jednom roce, pokud netrvá trest nebo sankce zákazu činnosti, spočívající v zákazu řízení motorových vozidel uložený v trestním nebo přestupkovém řízení. Podmínkou vrácení řidičského oprávnění je prokázání odborné způsobilosti. Dnem vrácení řidičského oprávnění podléhá řidič novému bodovému hodnocení; všechny body se odečtou a počítají se znovu od nuly.

Pokud řidiči dvanáct kalendářních měsíců od naposledy zaznamenaných bodů není uložena další pravomocná sankce, kvůli níž jsou zaznamenány body, odečtou se 4 body z celkového počtu dosažených bodů. Po dalších dvanácti kalendářních měsících se odečtou další 4 body, po třetích dvanácti kalendářních měsících se odečtou zbývající body. Lhůty pro odečtení bodů neběží po dobu uložení trestu nebo sankce zákazu činnosti, spočívající v zákazu řízení motorových vozidel uděleného v trestním nebo přestupkovém řízení. Odečtení bodů úřad zaznamená do 3 pracovních dnů po vzniku nároku. Řidiči není možné odečíst 4 body v případě, že dosáhl 12 bodů.



Od 1. září 2008 se řidiči odečtou 3 zaznamenané body také v případě, kdy příslušnému obecnímu úřadu obce s rozšířenou působností doloží, že se podrobil školení bezpečné jízdy ve středisku bezpečné jízdy. Takto však lze odečíst body nejvýše jedenkrát za kalendářní rok. Školení bezpečné jízdy se však nemohou podrobit řidiči, kteří mají zaznamenané více než 10 bodů nebo se dopustili jednání hodnoceného více než 5 body ke dni absolvování školení.

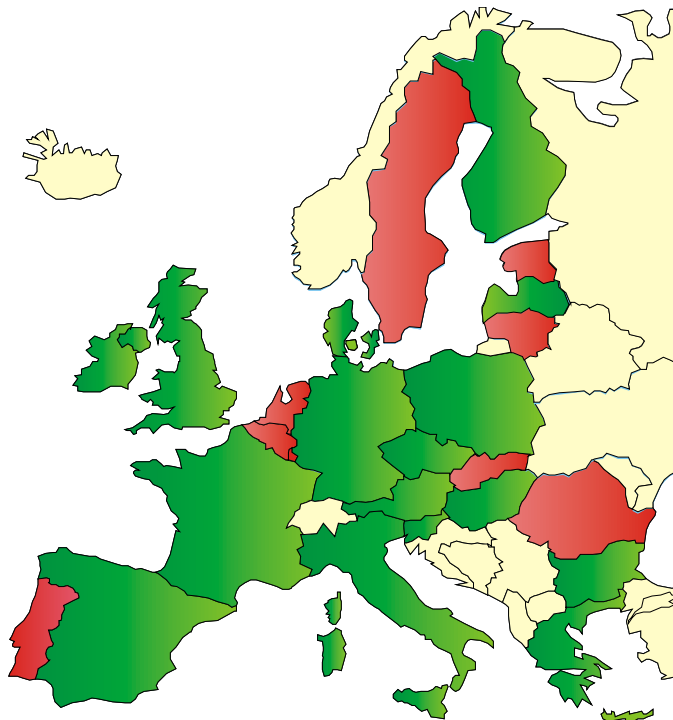
V roce 2011 proběhla rozsáhlá novela zákona o silničním provozu, která je účinná od 1. srpna 2011. Ta přinesla několik novinek, jednou z nich je i revize bodového systému. Nově se udělují body v hodnotách 2, 3, 4, 5 a 7. Za „jednobodové přestupky“ (jako například nerozsvícení světel či neoprávněné využití vyhrazeného jízdního pruhu) již nejsou udělovány body. Přehled všech jednání, za která jsou udělovány body, je možno nalézt na stránce č. 53.

Řidič může proti záznamu bodů uplatnit námitky. Informace o změně a aktuálním stavu bodů nejsou řidiči oznamovány a nejsou mu dostupné ani prostřednictvím on-line informačního systému (internetu). Aktuální stav bodového konta lze zjistit podáním žádosti na příslušném obecní úřadu obce s rozšířenou působností nebo na kontaktních místech veřejné správy (Czech POINT).

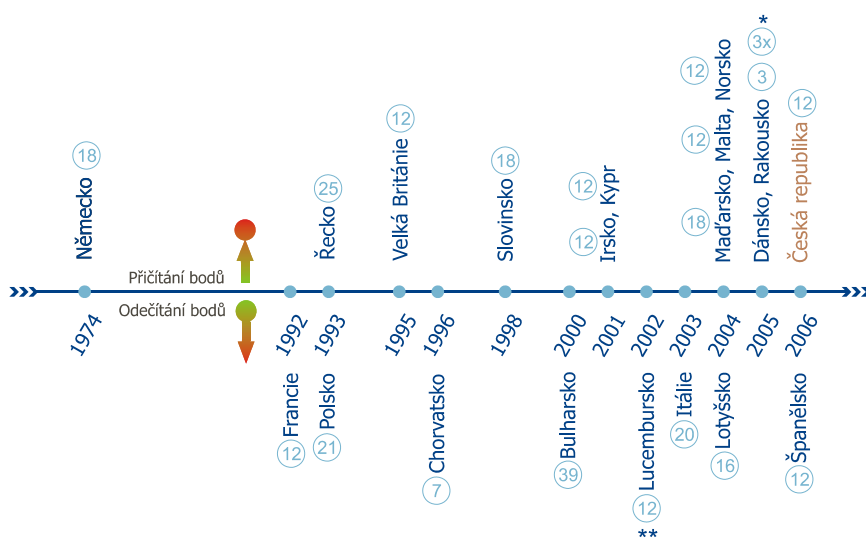
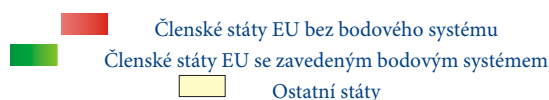


## Bodové systémy v zahraničí

V Evropě se bodový systém v silničním provozu užívá ve Francii, Německu, Dánsku, Itálii, Velké Británii, Polsku, Maďarsku, Slovinsku, Irsku, Řecku, Finsku, Španělsku, Rakousku, Lucembursku, Lotyšsku. Podobné systémy fungují i v Kanadě, Austrálii, USA a na Novém Zélandu. Bodové systémy se dělí na systémy s odečítáním nebo naopak s přičítáním bodů. Rozdělení bodových systémů v Evropě, včetně roku zavedení, jsou uvedeny na spodním obrázku.



Obrázek 1 – situace v Evropské unii



Graf 1 – zavádění bodových systémů v Evropě

údaj v kroužku udává max. počet bodů v daném systému

\* – specifický systém bodového hodnocení známý jako 3x a dost

\*\* – bodový systém pouze pro začátečníky

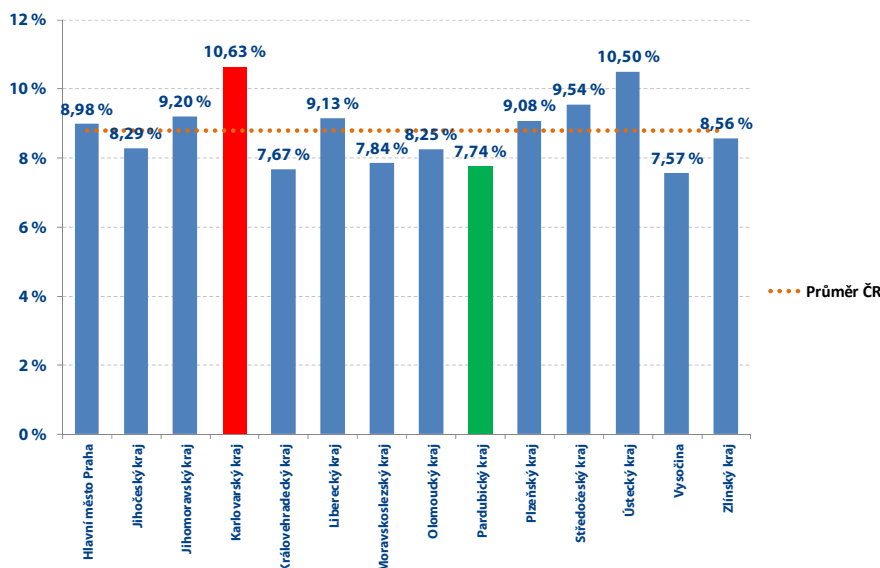
## Počet bodovaných řidičů, počet dvanáctibodových řidičů

Obecními úřady obcí s rozšířenou působností bylo v říjen 2012 (stav k 31. 10. 2012) v centrálním registru řidičů evidováno 579938 řidičů, kteří se dopustili přestupku (trestného činu) započítávaného do bodového hodnocení řidiče. Takový řidič má tedy na svém kontě alespoň jeden bod. Toto množství řidičů odpovídá 8,81 % všech registrovaných řidičů, tzn. každý cca 11. řidič je bodovaný.

Tabulka 1 – přehled počtů bodovaných řidičů dle krajů a počtů bodů

ORP (kraj)	1b	2b	3b	4b	5b	6b	7b	8b	9b	10b	11b	12b	bodovaných řidičů	bodovaných řidičů / celkový počet řidičů
Hlavní město Praha	4 175	31 436	12 625	6 857	5 396	2 661	4 957	1 157	1 065	797	571	3 724	75 421	8,98%
Jihočeský kraj (17 ORP)	1 623	12 222	8 558	2 679	2 273	1 245	2 646	527	477	376	259	1 921	34 806	8,29%
Jihomoravský kraj (21 ORP)	3 692	24 821	13 855	4 962	4 728	2 283	5 079	921	939	647	442	3 530	65 899	9,20%
Karlovarský kraj (7 ORP)	955	5 386	4 697	1 452	1 326	876	1 744	375	336	266	204	1 900	19 517	10,63%
Královéhradecký kraj (15 ORP)	1 219	11 061	5 560	2 182	1 573	833	2 167	362	363	279	191	1 578	27 368	7,67%
Liberecký kraj (10 ORP)	952	7 921	5 820	1 850	1 425	895	2 142	358	423	324	210	1 918	24 238	9,13%
Moravskoslezský kraj (22 ORP)	2 794	19 994	11 938	4 265	3 601	1 699	5 388	775	776	633	375	4 194	56 432	7,84%
Olomoucký kraj (13 ORP)	1 660	11 732	6 346	2 498	2 004	1 129	2 818	551	491	346	294	1 898	31 767	8,25%
Pardubický kraj (15 ORP)	949	10 278	5 285	2 126	1 535	797	1 999	281	284	214	150	1 258	25 156	7,74%
Plzeňský kraj (15 ORP)	1 651	11 795	8 457	2 522	2 339	1 332	2 531	564	482	390	302	2 036	34 401	9,08%
Středočeský kraj (26 ORP)	3 657	27 928	16 639	6 470	5 076	2 880	6 133	1 267	1 161	933	658	4 916	77 718	9,54%
Ústecký kraj (16 ORP)	2 511	16 664	10 415	4 168	3 143	1 851	4 448	904	756	665	510	4 779	50 814	10,50%
Vysočina (15 ORP)	1 297	8 346	6 926	1 803	1 658	913	1 752	398	327	245	198	1 163	25 026	7,57%
Zlínský kraj (13 ORP)	2 091	11 164	6 048	2 489	2 603	1 152	2 603	522	521	377	223	1 582	31 375	8,56%
Česká republika	29 226	210 748	123 169	46 323	38 680	20 546	46 407	8 962	8 401	6 492	4 587	36 397	579 938	8,81%

Při přepočtu na registrované řidiče je zřejmé, že nejvyšší podíl bodovaných řidičů je v **Karlovarském kraji**, nejnižší naopak v **Pardubickém kraji**.



Graf 2 – počty bodovaných řidičů v jednotlivých krajích

Celkem bylo k 31. 10. 2012 evidováno 36 397 dvanáctibodových řidičů, což je 6,28 % bodovaných řidičů a 0,55 % všech registrovaných řidičů. Z celkového počtu dvanáctibodových řidičů bylo evidováno 34 357 (94,69 %) mužů a 2 040 (5,31 %) žen.

Poměr všech registrovaných řidičů dle pohlaví je za dobu platnosti ustálený. Tvoří ho cca 56,6 % mužů a 43,4 % žen. Poměr bodovaných mužů a žen je od poměru všech řidičů významně odlišný. Tvoří ho 83,7 % mužů a 16,3 % žen. Rozdíly mezi poměry bodovaných mužů a žen v jednotlivých krajích jsou nevýznamné.

## Přírůstky bodů za poslední měsíc, složení udělených bodů

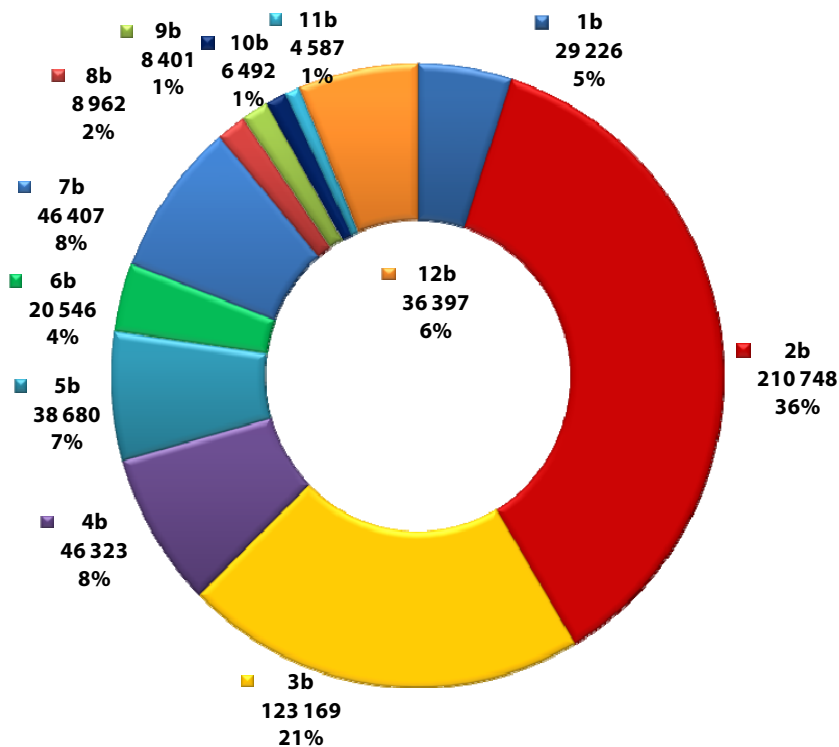
Tabulka 2- tabulka přírůstků bodů

ORP (kraj)	1b	2b	3b	4b	5b	6b	7b	8b	9b	10b	11b	12b	bodovaných řidičů
Hlavní město Praha	172	609	82	32	-91	-41	42	0	0	-15	8	-1	797
Jihočeský kraj (17 ORP)	7	-4	36	-12	-26	-15	17	-3	-13	7	5	18	17
Jihomoravský kraj (21 ORP)	-23	732	184	55	42	-4	155	-9	-21	-16	4	-1	1 098
Karlovarský kraj (7 ORP)	12	187	33	-26	0	5	0	-7	2	-7	-17	22	204
Královhradecký kraj (15 ORP)	-20	380	67	51	7	-19	32	-4	8	-1	3	22	526
Liberecký kraj (10 ORP)	19	110	52	40	-13	3	-9	-11	24	3	0	5	223
Moravskoslezský kraj (22 ORP)	-18	768	345	64	25	-35	68	10	1	6	6	39	1 279
Olomoucký kraj (13 ORP)	55	125	-44	4	-71	-16	33	-8	-17	-4	8	10	75
Pardubický kraj (15 ORP)	23	165	-20	64	22	-5	37	6	11	-12	-1	20	310
Plzeňský kraj (15 ORP)	49	888	174	72	20	43	23	16	21	-3	14	13	1 330
Středočeský kraj (26 ORP)	71	782	330	130	-20	5	52	20	-4	19	22	61	1 468
Ústecký kraj (16 ORP)	-62	352	226	89	-6	12	7	14	-9	8	9	34	674
Vysočina (15 ORP)	45	56	25	-27	-58	-17	32	1	-5	7	6	0	65
Zlínský kraj (13 ORP)	25	41	-8	27	-44	-55	26	11	4	5	4	4	40
Česká republika	355	5 191	1 482	563	-213	-139	515	36	2	-3	71	246	8 106

Tabulka přírůstků bodů srovnává absolutní počty bodů v kategoriích a krajích. Zvýrazněné hodnoty se váží ke konkrétnímu sloupci, tedy ke kategorii. Je tak možné určit, kde došlo k nejmenšímu (zelené) nebo největšímu (červené) přírůstku bodů. Záporné hodnoty znamenají, že v dané kategorii došlo ve srovnání s minulým měsícem k úbytku řidičů s daným počtem bodů.

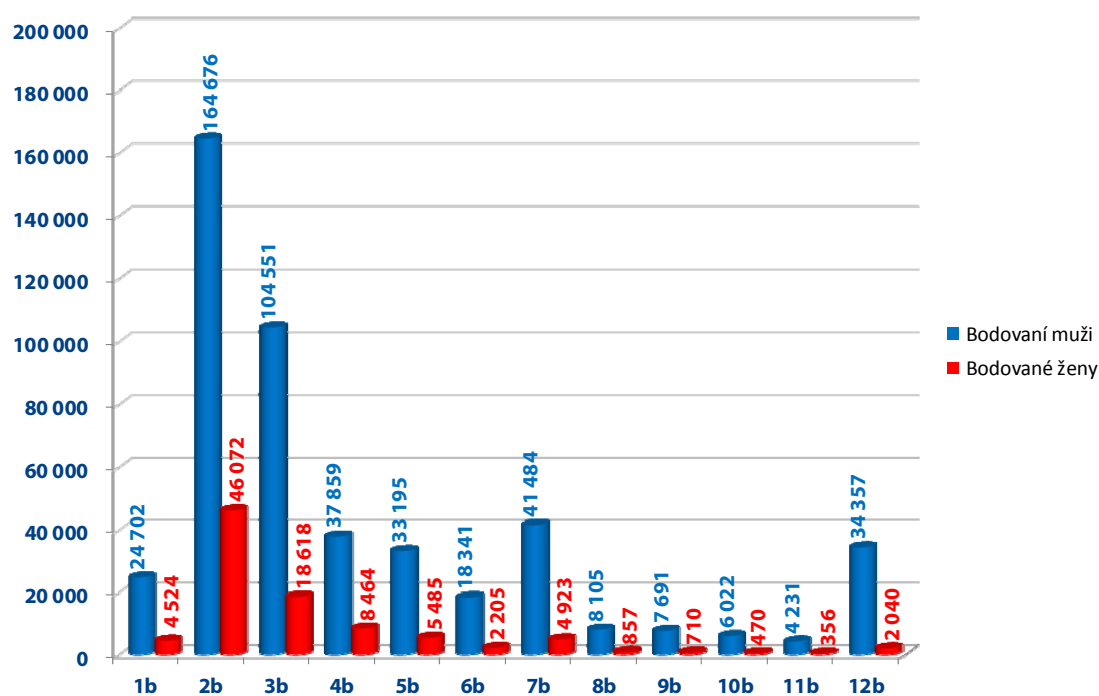
Příklad: řidičů s dvanácti body přibýlo nejvíce v Praze (62) a v Plzeňském kraji ubylo 14 řidičů s 12 body na svém kontě.

Na následujícím grafu je znázorněno složení bodovaných řidičů dle počtu bodů. Největší skupinu řidičů tvoří ti, kteří mají na svém kontě dva body, následuje je skupina se třemi body a na třetím místě je skupina řidičů s jedním bodem.

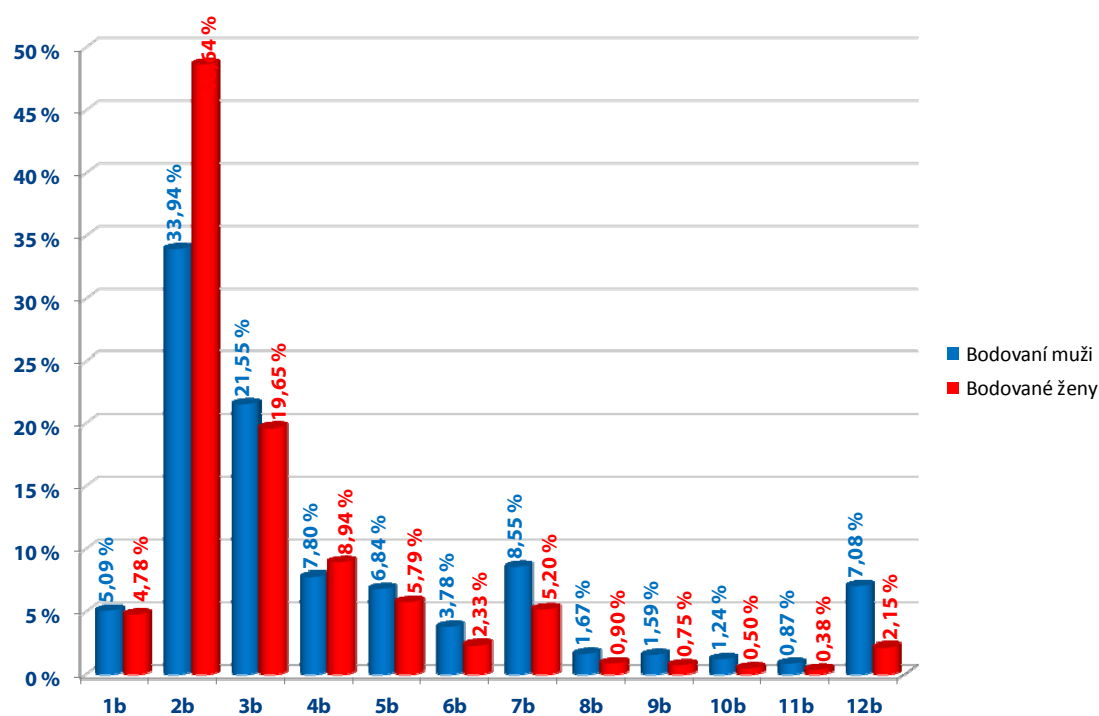


Graf 3 – složení bodovaných řidičů dle počtu bodů

## Srovnání bodovaných řidičů dle pohlaví



Graf 4 – absolutní počty bodovaných řidičů – srovnání dle pohlaví



Graf 5 – přepočtení bodovaných řidičů – relativní vyjádření vzhledem k celkovému počtu řidičů

## Přehled bodovaných cizích státních příslušníků

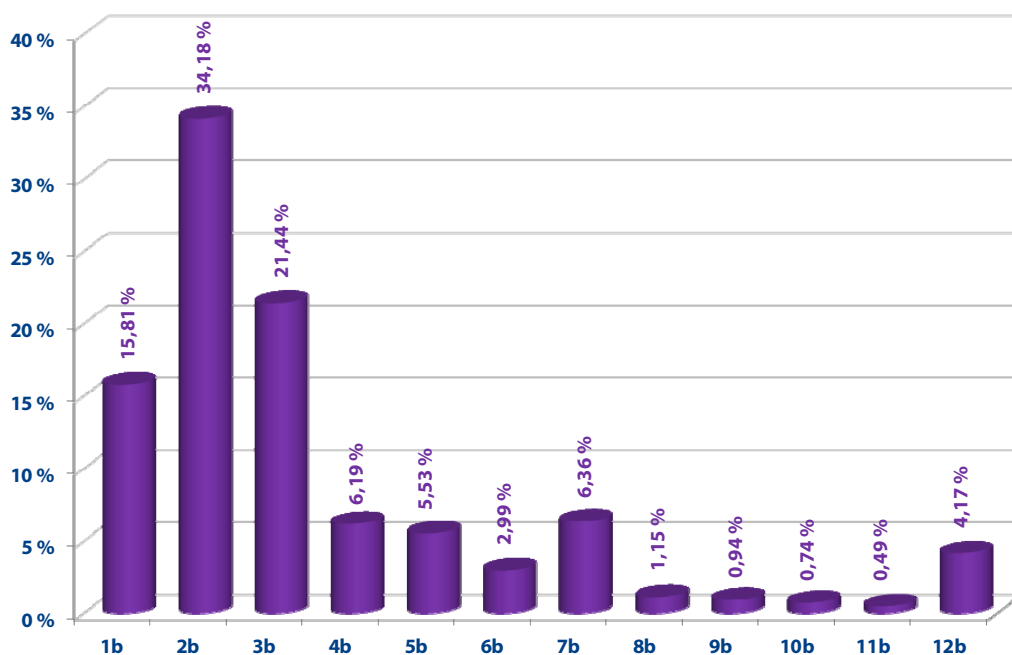
Body do bodového hodnocení řidičů se evidují nejen u občanů (řidičů) České republiky, ale i u cizích státních příslušníků.

Na základě výše uvedeného je v současné době evidováno 66 112 cizích státních příslušníků, kteří se dopustili přestupku (trestného činu) započítávaného do bodového hodnocení řidiče. Tento údaj vypovídá o tom, že se cizí státní příslušníci podílí na celkovém počtu bodovaných řidičů 16,3 %.

Tabulka 3 – přehled počtu bodovaných cizích státních příslušníků podle počtu bodů a krajů

ORP (kraj)	1b	2b	3b	4b	5b	6b	7b	8b	9b	10b	11b	12b	bodovaných řidičů	bodovaných řidičů / celkový počet řidičů
Hlavní město Praha	673	3 218	1 701	897	823	399	899	179	158	137	95	474	9 653	12,80 %
Jihočeský kraj (17 ORP)	99	819	559	130	132	48	163	23	13	15	14	92	2 107	6,05 %
Jihomoravský kraj (21 ORP)	392	3 739	2 869	451	487	196	461	59	68	47	33	282	9 084	13,78 %
Karlovarský kraj (7 ORP)	110	708	483	184	131	75	190	38	33	24	18	163	2 157	11,05 %
Královhradecký kraj (15 ORP)	70	963	541	132	135	50	168	14	28	19	4	74	2 198	8,03 %
Liberecký kraj (10 ORP)	60	533	333	135	75	39	149	13	20	20	12	112	1 501	6,19 %
Moravskoslezský kraj (22 ORP)	229	1 590	1 145	283	304	106	344	36	29	25	13	186	4 290	7,60 %
Olomoucký kraj (13 ORP)	91	969	503	88	120	44	113	14	19	9	5	76	2 051	6,46 %
Pardubický kraj (15 ORP)	50	483	346	62	65	21	122	10	19	6	6	78	1 268	5,04 %
Plzeňský kraj (15 ORP)	119	1 531	790	216	167	79	276	36	33	26	19	136	3 428	9,96 %
Středočeský kraj (26 ORP)	275	1 976	1 145	457	346	173	568	90	84	65	32	396	5 607	7,21 %
Ústecký kraj (16 ORP)	178	1 959	881	264	195	95	275	55	39	43	19	221	4 224	8,31 %
Vysočina (15 ORP)	103	947	1 036	102	138	51	97	18	13	8	14	58	2 585	10,33 %
Zlínský kraj (13 ORP)	155	1 108	765	99	168	82	155	20	22	13	5	68	2 660	8,48 %
<b>Česká republika</b>	<b>2 604</b>	<b>20 543</b>	<b>13 097</b>	<b>3 500</b>	<b>3 286</b>	<b>1 458</b>	<b>3 980</b>	<b>605</b>	<b>578</b>	<b>457</b>	<b>289</b>	<b>2 416</b>	<b>52 813</b>	<b>9,11 %</b>

Výrazně nadprůměrný údaj poměru bodovaných cizích státních příslušníků (v porovnání s počtem bodovaných řidičů celkem) lze zaznamenat v Karlovarském kraji (11,05 %), který je způsoben zejména vyšší četností osob (řidičů) Spolkové republiky Německo. Naopak nejnižší podíl cizích státních příslušníků vůči všem bodovaným řidičům je patrný v Pardubickém kraji (5,04 %).



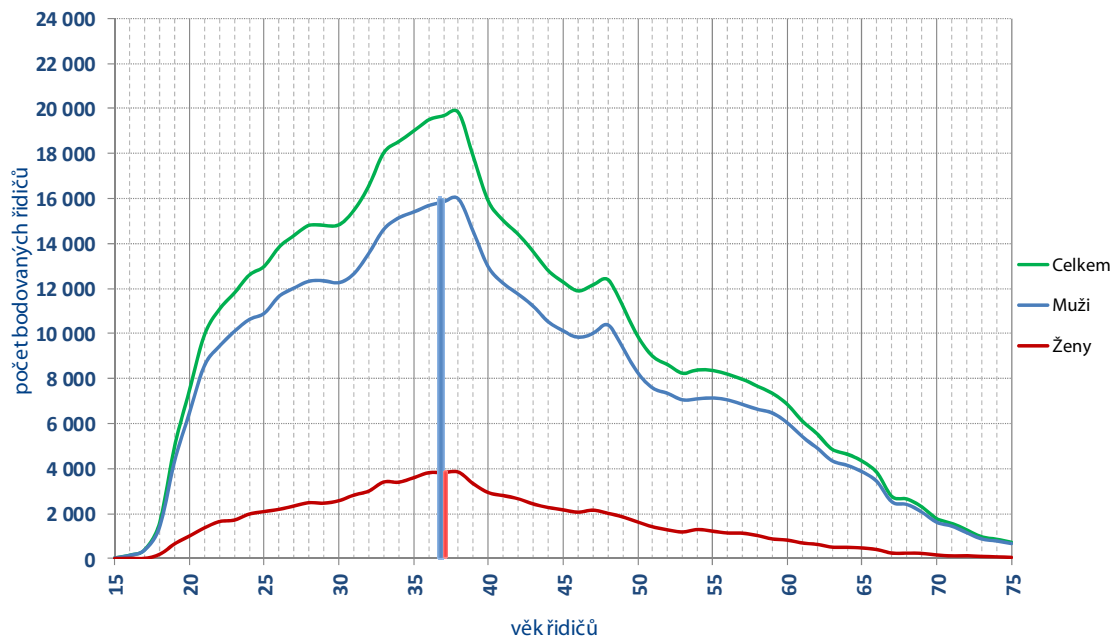
Graf 6 – srovnání stavů bodových kont cizích státních příslušníků

Rozložení počtu bodů cizích státních příslušníků odpovídá rozložení všech bodovaných řidičů. Nejvíce cizích státních příslušníků má na svém kontě 2 body, dále 3, 4 a poté 7 bodů.

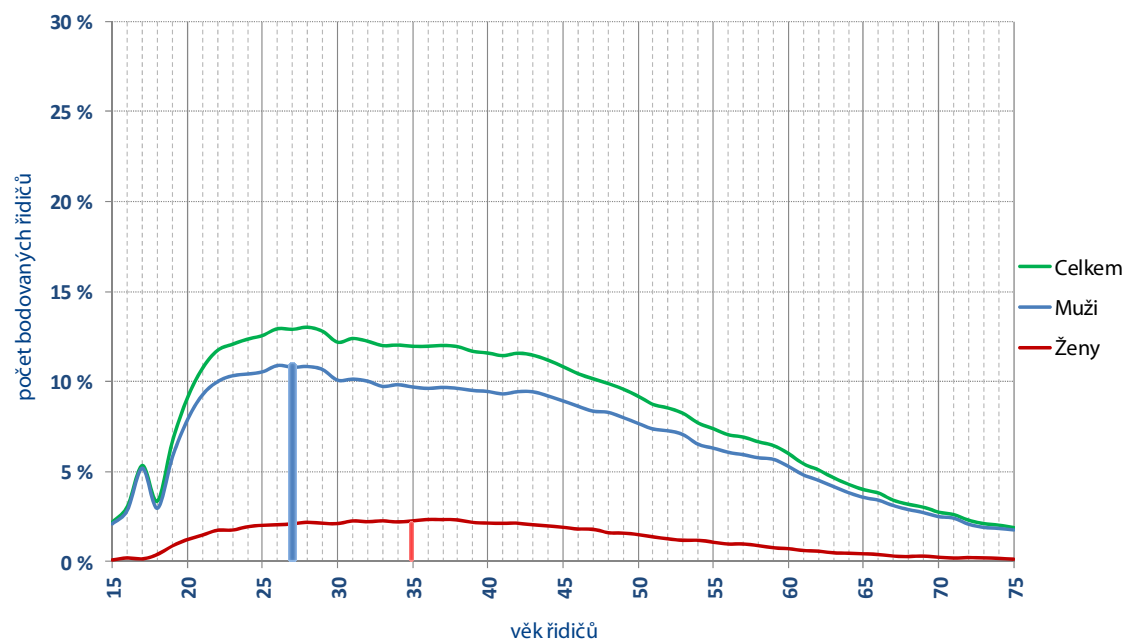


## Bodování řidičů podle věku

Největší skupinu bodovaných řidičů (skutečný počet) tvoří řidiči ve věku 37 let a to jak u mužů, tak u žen. Pokud vezmeme v úvahu počet řidičů, kteří dosáhli určitého věku, a k tomuto číslu vztáhneme počet bodovaných řidičů daného věku, tak v tomto případě můžeme konstatovat, že největší skupinu tvoří muži ve věku 27 let a ženy ve věku 35 let.



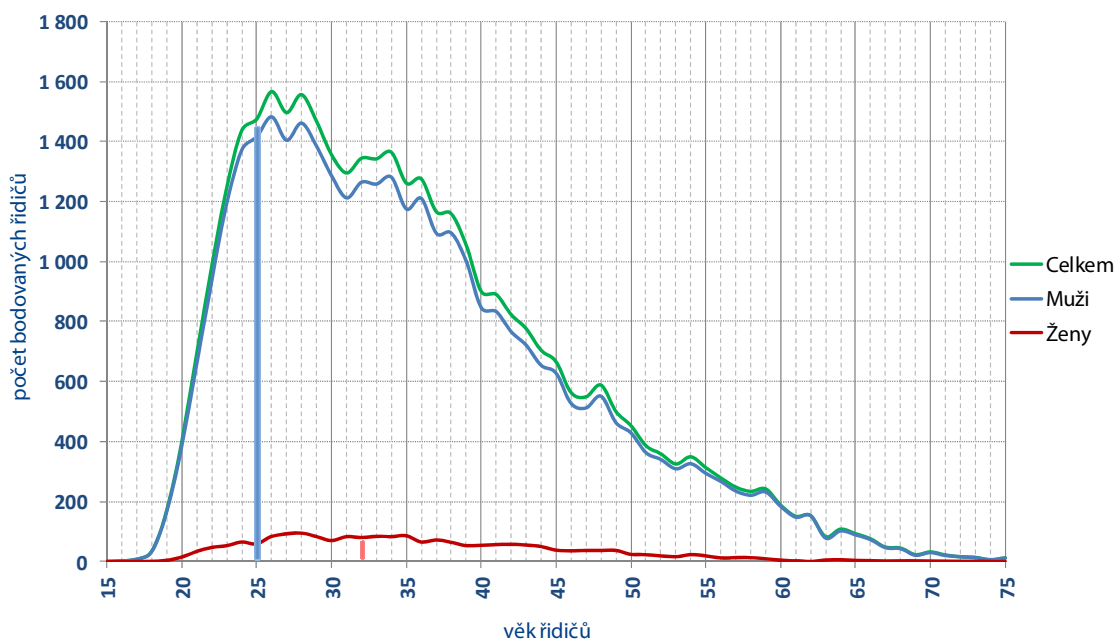
Graf 7 – absolutní počty bodovaných řidičů dle věku



Graf 8 – přepočet na počty řidičů v daném věku

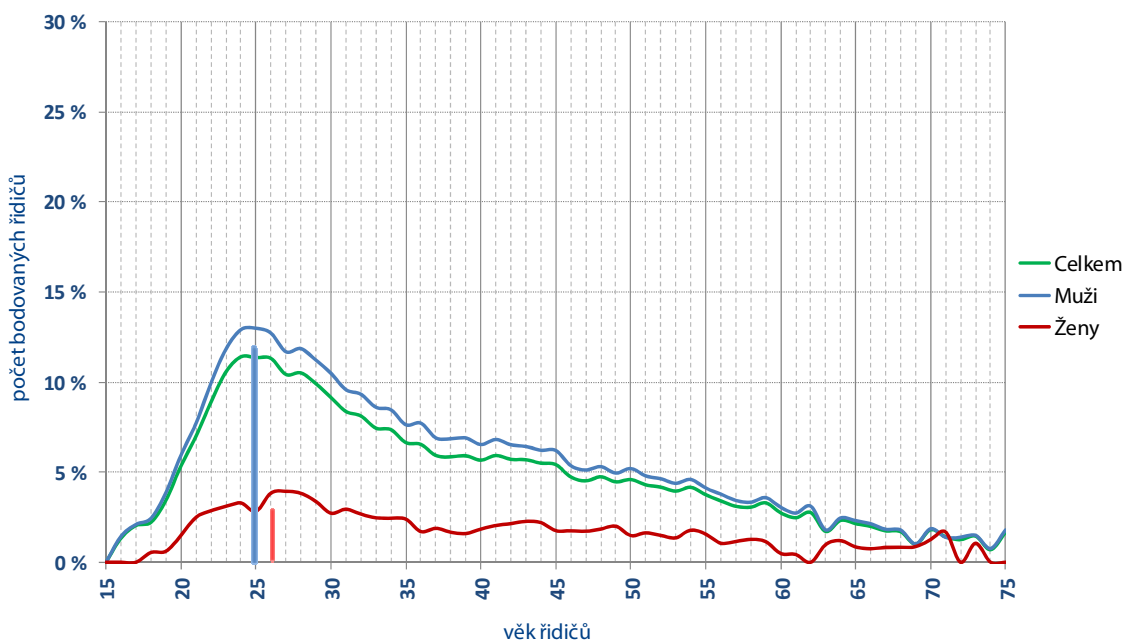
## Dvanáctibodoví řidiči podle věku

Největší počet bodovaných řidičů, kteří mají na svém kontě 12 bodů, je ve věku 25 let. Nejvíce žen s dvanácti body je evidováno ve věku 32 let.



Graf 9 – celkové počty řidičů s dvanácti body dle věku

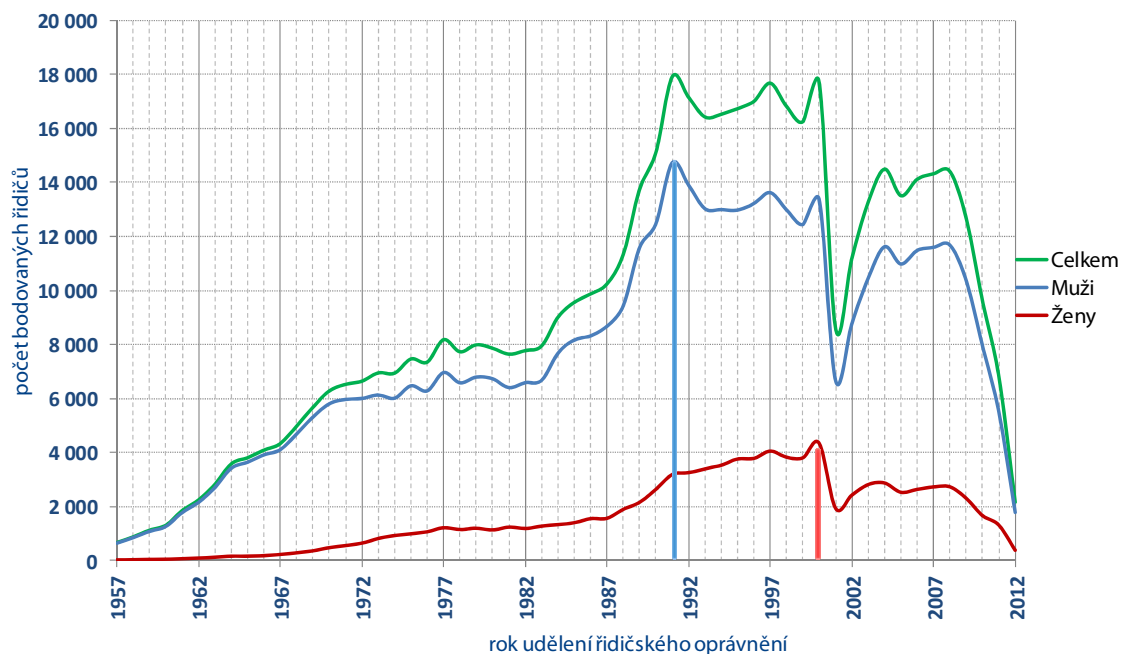
Největší skupinu řidičů s dvanácti body tvoří řidiči ve věku 25 let i v případě přepočtu na celkový počet bodovaných řidičů.



Graf 10 – podíl řidičů s dvanácti body na celkovém počtu bodovaných řidičů

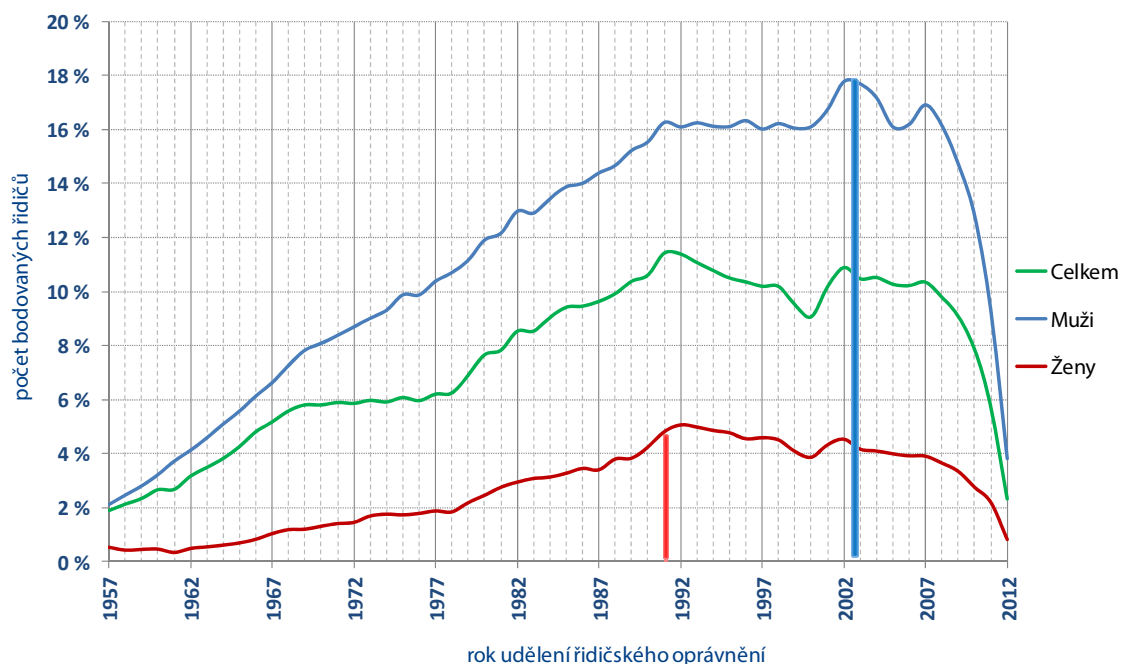
## Bodovaní řidiči podle roku udělení řidičského oprávnění

Nejvíce bodovaných řidičů můžeme evidovat s rokem udělení řidičského oprávnění v roce 1991. Nejvíce bodovaných žen získalo řidičské oprávnění v roce 2000. Propad počtu bodovaných řidičů v roce 2001 je způsoben prudkým poklesem udělení nových řidičských oprávnění v roce 2001, kdy vstoupil v platnost nový silniční zákon.



Graf 11 – celkové počty bodovaných řidičů dle roku udělení řidičského oprávnění

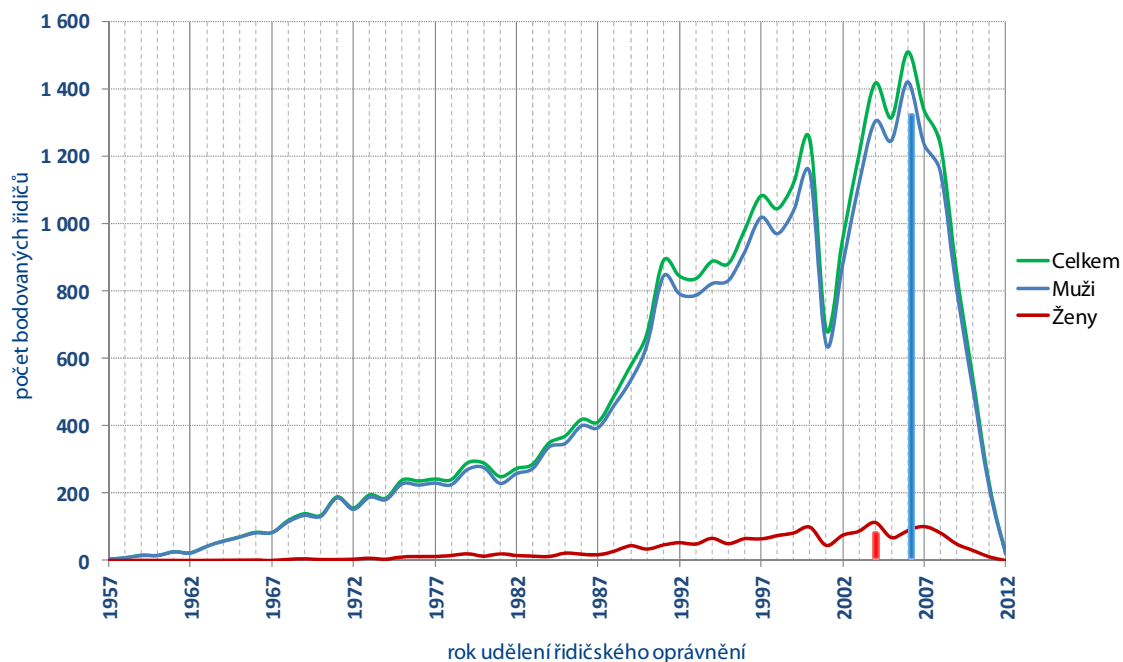
Největší skupinu bodovaných řidičů po přepočtu tvoří muži s rokem udělení řidičského oprávnění v roce 2003 a ženy s rokem udělení řidičského oprávnění v roce 1991.



Graf 12 – zastoupení bodovaných řidičů podle roku udělení řidičského oprávnění

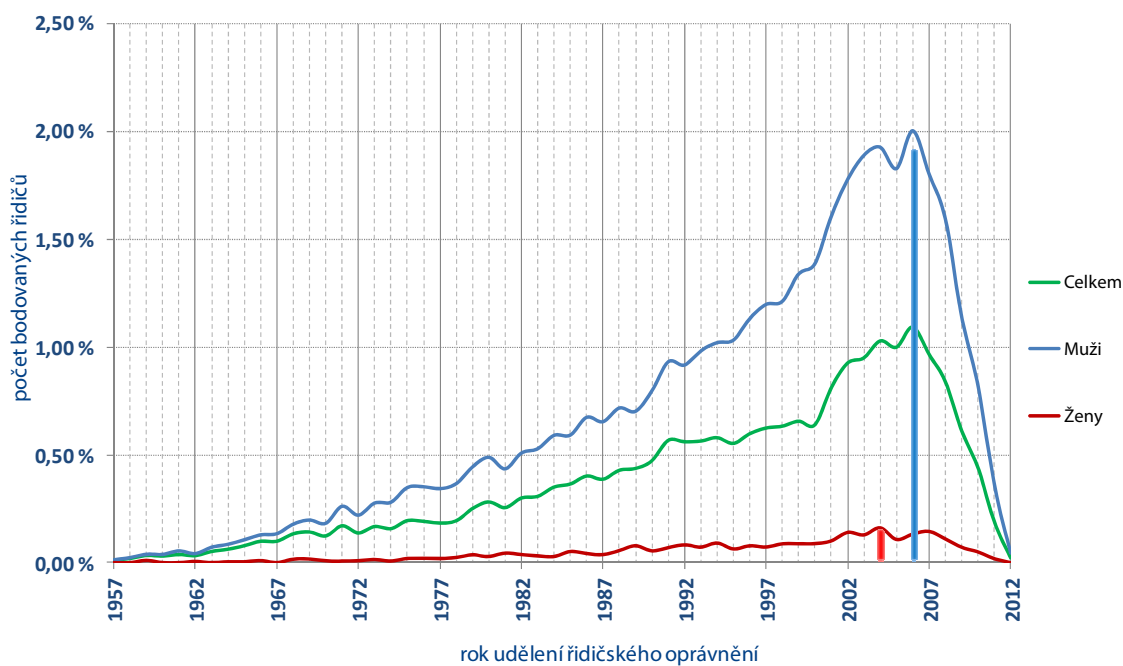
## Dvanáctibodoví řidiči podle roku udělení řidičského oprávnění

Nejvíce dvanáctibodových řidičů je evidováno s rokem udělení řidičského oprávnění 2006. U žen tuto skupinu tvoří nejvíce řidiček s rokem udělení řidičského oprávnění 2004.



Graf 13 – celkové počty dvanáctibodových řidičů dle roku udělení řidičského oprávnění

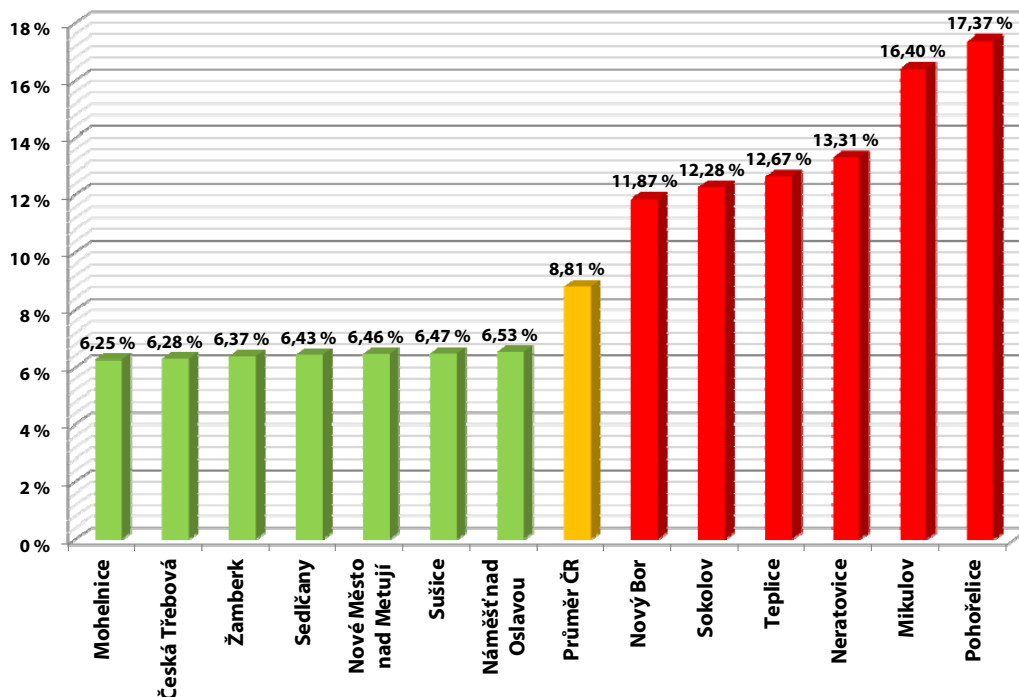
Při přepočtu na všechny registrované řidiče tvoří největší podíl dvanáctibodových řidičů ti, kterým bylo uděleno řidičské oprávnění v roce 2006.



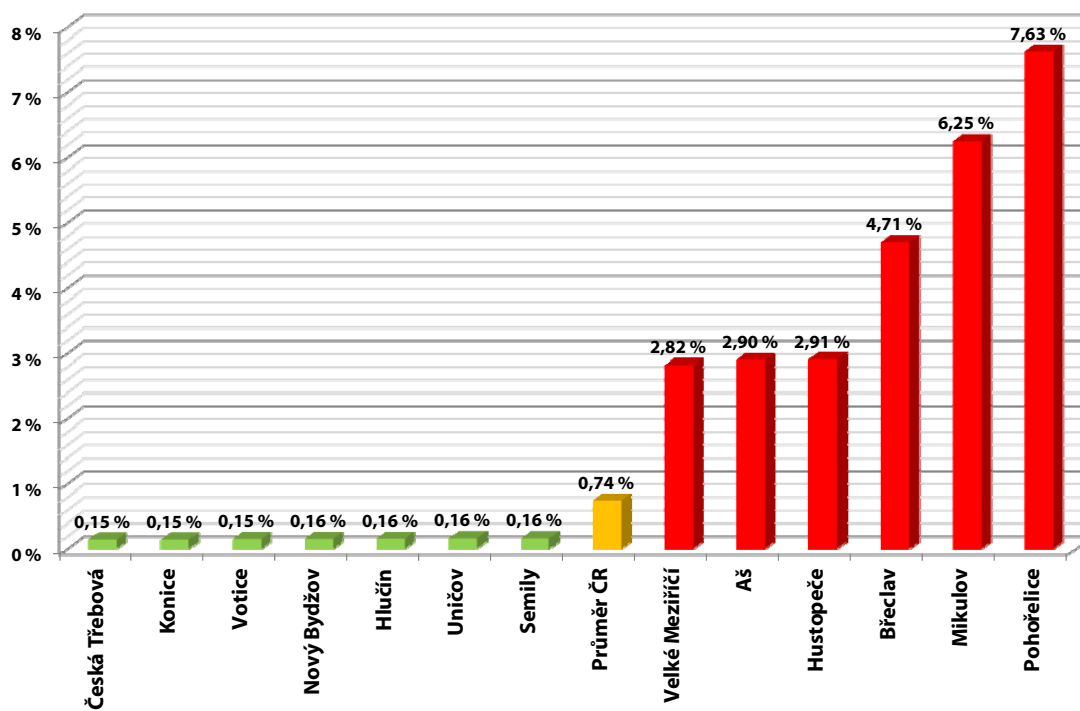
Graf 14 – zastoupení dvanáctibodových řidičů podle roku udělení řidičského oprávnění

## Bodový systém z pohledu ORP

Mezi obecními úřady obcí s rozšířenou působností (ORP) eviduje Ministerstvo dopravy značné rozdíly mezi poměrem bodovaných a registrovaných řidičů. V následujících grafech jsou uvedeny ORP s nejnižším a nejvyšším podílem bodovaných řidičů. Uprostřed je uveden sloupec s aktuálním průměrem podílu bodovaných řidičů v ČR. Na spodním grafu je toto porovnání vztaženo k bodovaným cizím státním příslušníkům.

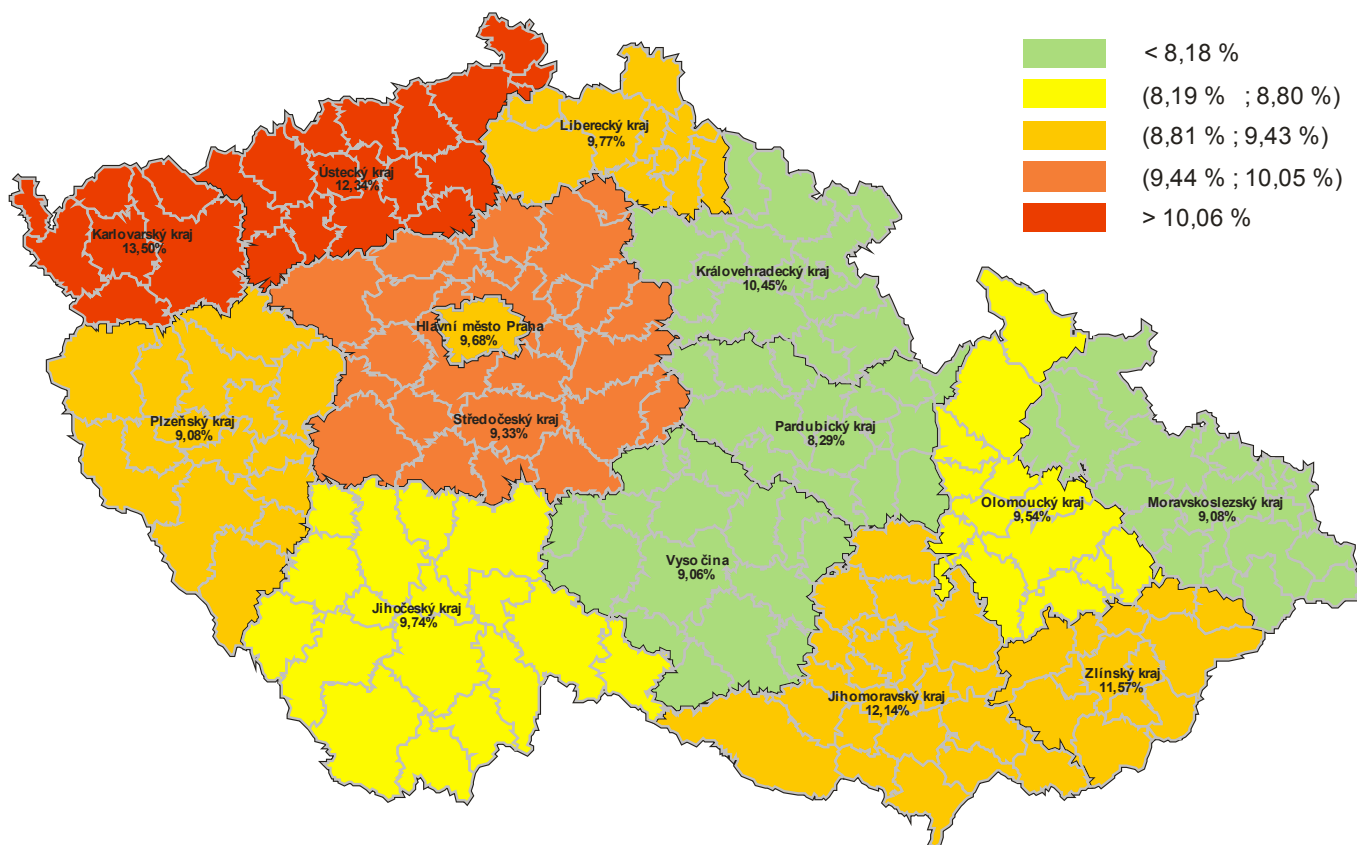


Graf 15 – poměr bodovaných a všech řidičů

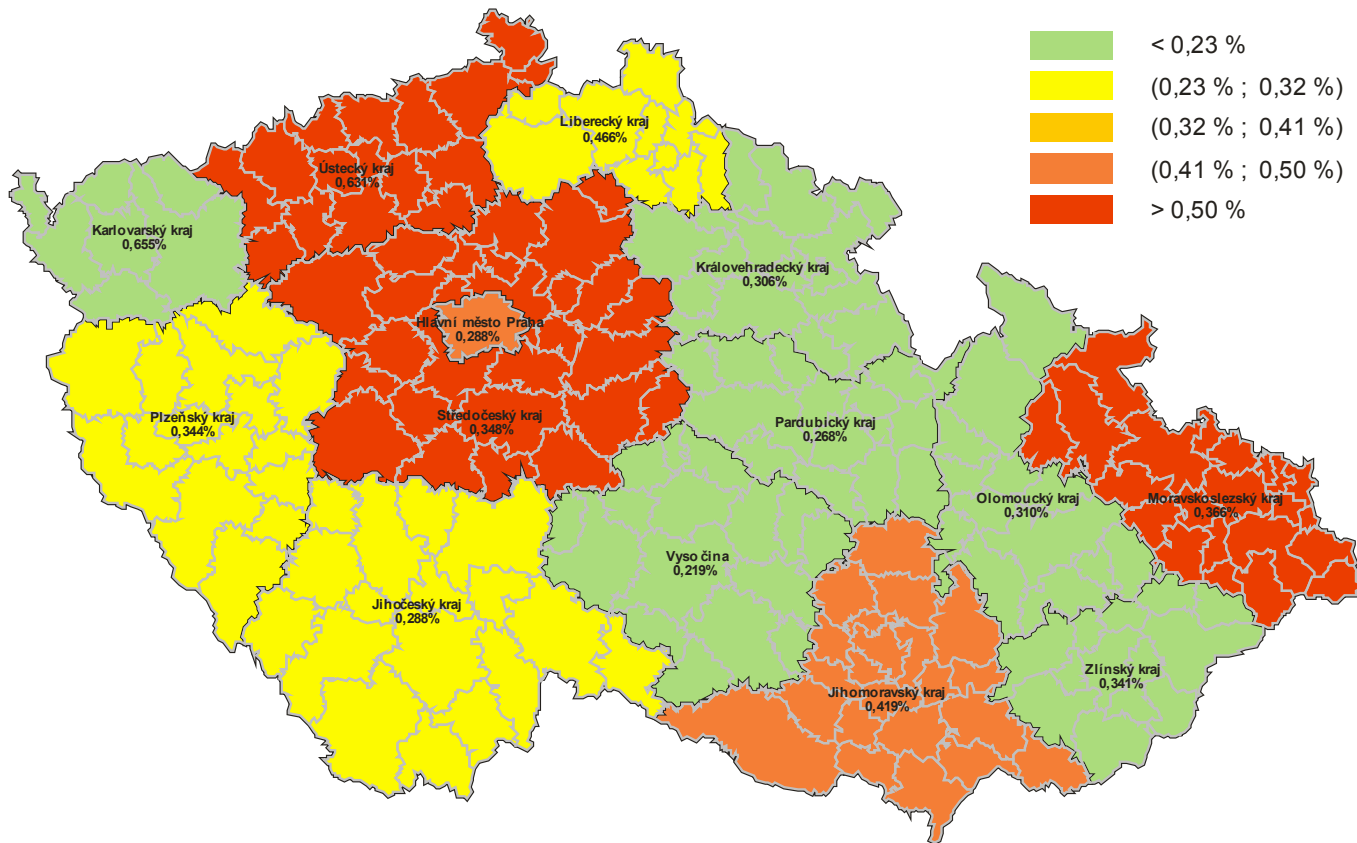


Graf 16 – poměr bodovaných cizinců a všech řidičů

## Srovnání stavu bodového systému v krajích



Obrázek 2 – srovnání krajů dle poměru bodovaných řidičů ke všem registrovaným řidičům



Obrázek 3 – srovnání krajů dle poměru řidičů s dvanácti body a všech registrovaných řidičů

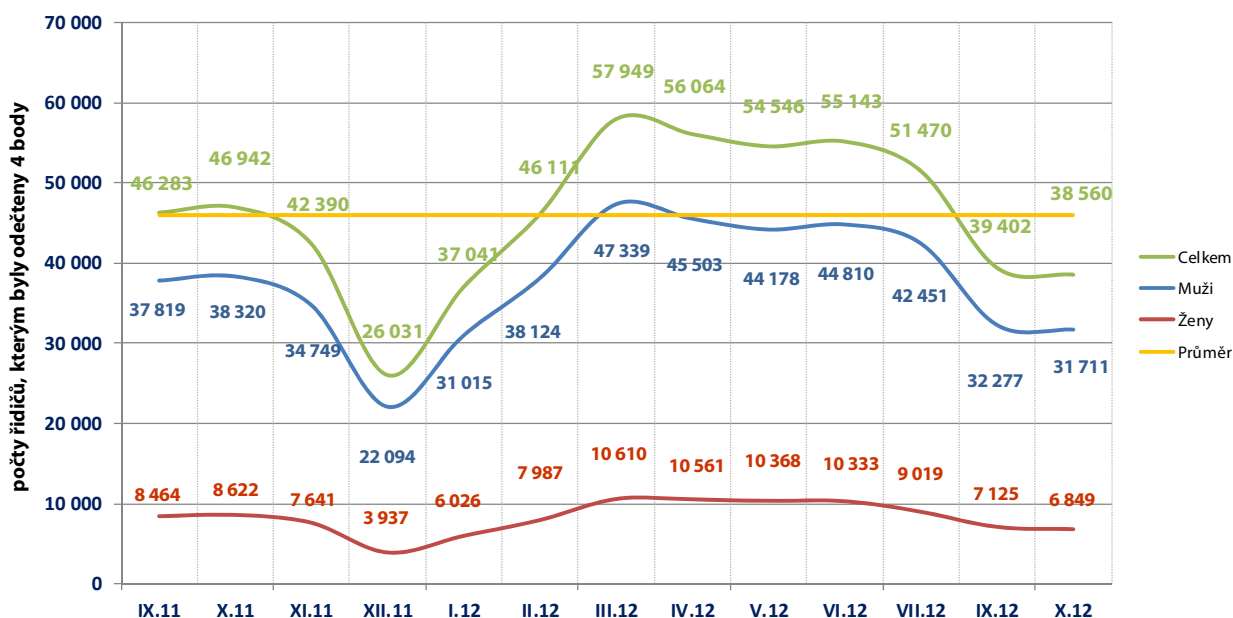
## Odečítání 4 bodů

Podle § 123e odst. 1 písm. a) zákona č. 361/2000 Sb., řidiči, kterému nebyla ode dne uložení pokuty v blokovém řízení nebo nabytí právní moci rozhodnutí, na jehož základě mu byl v registru řidičů zaznamenán naposled stanovený počet bodů, pravomocně uložena sankce za přestupek nebo trest za trestný čin, spáchaný jednáním zařazeným do bodového hodnocení, po dobu 12 po sobě jdoucích kalendářních měsíců, se odečtou 4 body z celkového počtu dosažených bodů.

V České republice odečteny max. 4 body za posledních 13. měsíců celkem 568 682 řidičům.

Tabulka 4 – odečítání bodů v jednotlivých krajích za posledních 13 měsíců

Kraj	IX.11	X.11	XI.11	XII.11	I.12	II.12	III.12	IV.12	V.12	VI.12	VII.12	IX.12	X.12
Hlavní město Praha	6 253	5 652	5 266	3 730	4 564	5 596	6 802	7 127	7 107	7 537	6 852	5 076	4 725
Jihočeský kraj (17 ORP)	3 010	2 760	2 690	1 728	2 429	2 790	3 245	3 320	3 152	3 441	3 409	2 628	2 483
Jihomoravský kraj (21 ORP)	5 869	6 320	5 722	3 201	4 760	5 761	7 130	6 609	6 649	6 368	6 070	5 173	4 852
Karlovarský kraj (7 ORP)	1 383	1 613	1 308	821	1 324	1 793	2 152	2 048	2 028	2 076	1 947	1 193	1 172
Královhradecký kraj (15 ORP)	2 082	2 578	1 974	1 377	1 804	2 272	3 002	2 820	2 704	2 680	2 217	1 560	1 757
Liberecký kraj (10 ORP)	1 546	1 735	1 609	1 113	1 449	1 780	2 195	2 021	1 992	1 986	1 763	1 438	1 484
Moravskoslezský kraj (22 ORP)	4 418	4 660	4 316	2 410	3 089	4 174	5 414	5 290	5 078	4 949	5 022	3 598	3 696
Olomoucký kraj (13 ORP)	2 718	2 734	2 470	1 373	2 235	2 449	3 207	3 332	2 928	2 869	2 644	2 484	2 270
Pardubický kraj (15 ORP)	1 752	1 830	1 563	878	1 344	1 627	2 277	1 923	1 836	1 961	1 870	1 426	1 782
Plzeňský kraj (15 ORP)	2 092	2 208	2 238	1 374	1 906	2 631	3 177	3 206	2 782	2 945	2 453	1 934	1 898
Středočeský kraj (26 ORP)	5 549	5 504	5 098	3 264	5 070	6 436	7 981	7 621	7 741	8 010	7 571	5 464	5 130
Ústecký kraj (16 ORP)	4 176	4 147	3 710	2 224	2 900	3 705	4 648	4 499	4 399	4 654	4 602	3 312	3 036
Vysočina (15 ORP)	2 479	2 235	1 919	1 167	1 838	2 238	2 957	2 860	2 824	2 584	2 558	1 918	1 911
Zlínský kraj (13 ORP)	2 956	2 966	2 507	1 371	2 329	2 859	3 762	3 388	3 326	3 083	2 492	2 198	2 364
Česká republika	46 283	46 942	42 390	26 031	37 041	46 111	57 949	56 064	54 546	55 143	51 470	39 402	38 560

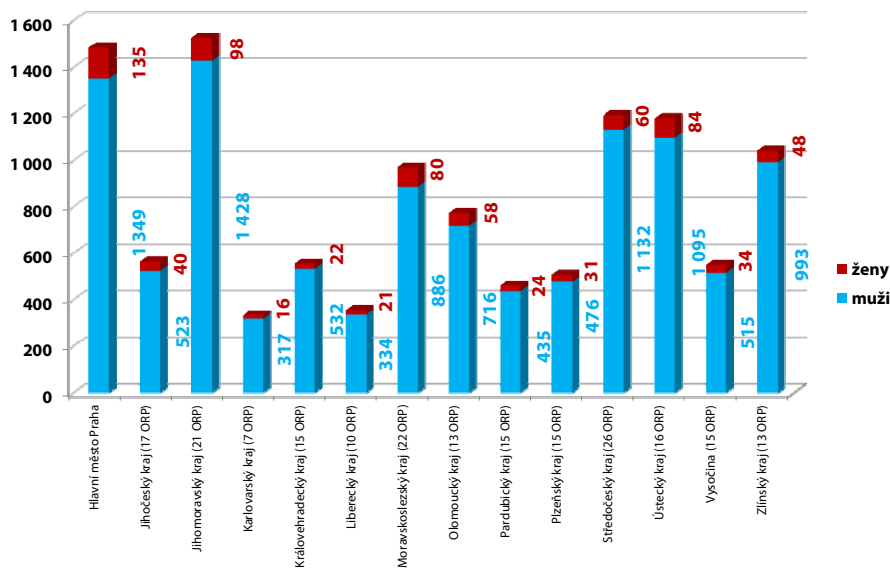


Graf 17 – průběh odečtů 4 bodů za posledních 13 měsíců

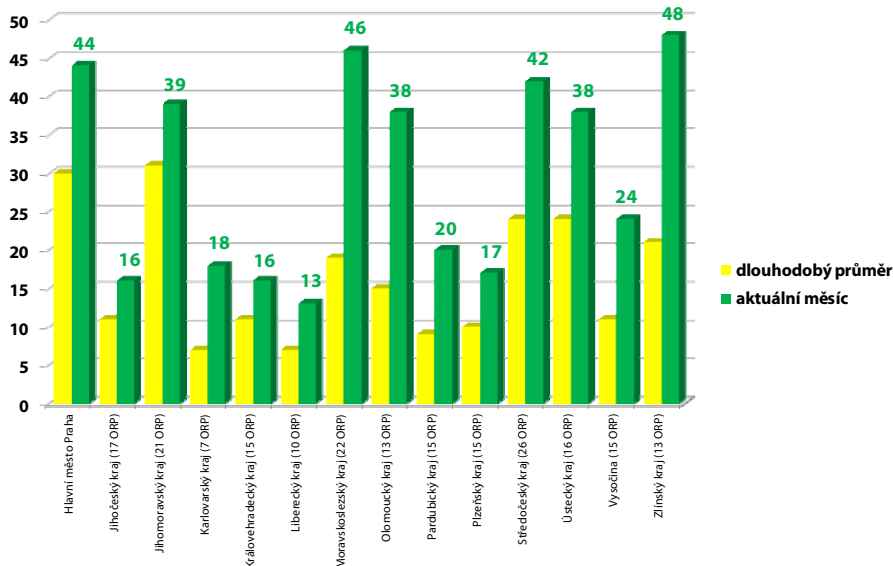
## Odečítání 3 bodů – školení bezpečné jízdy

Od 1. 9. 2008 je možné absolvovat tzv. „školení bezpečné jízdy“, což je dobrovolné školení pro řidiče, kteří mají na svém bodovém kontě zaznamenány body. Školení se mohou zúčastnit řidiči, kteří nemají ke dni podání žádosti o účast na školení v registru řidičů zaznamenáno více než 10 bodů za porušení právních předpisů, ohodnocených méně než šesti body za jeden přestupek. Více informací o odečtu 3 bodů je obsahem ustanovení v § 123e, zákona 361/2000 Sb., o provozu na pozemních komunikacích a o změnách některých zákonů (zákon o silničním provozu).

V období 1. 10. 2012– 31. 10. 2012 podalo obecním úřadům obcí s rozšířenou působností žádost na základě potvrzení o ukončeném školení bezpečné jízdy celkem 11 467 řidičů, kterým následně vznikl nárok na odečet 3 bodů (jedná se o předběžná data, jelikož záznam o odečtení bodů se provádí ke dni ukončení školení ve středisku bezpečné jízdy a nikoli ke dni podání žádosti).



Graf 18 – celkový počet proškolených řidičů v jednotlivých krajích od 09/2008



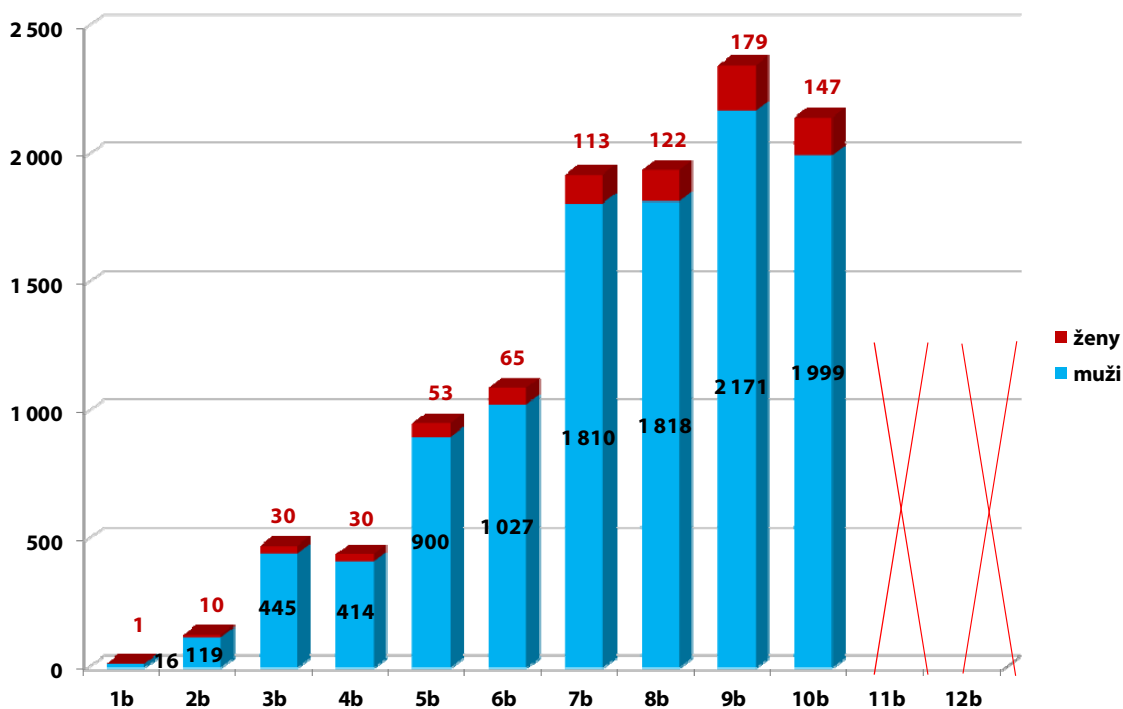
Graf 19 – porovnání aktuálního počtu proškolených řidičů s dlouhodobým průměrem

Graf 19 je sestaven pro snadné porovnání zájmu o školení ve srovnání s dlouhodobým průměrem. Ve všech krajích dochází v porovnání s dlouhodobým průměrem k většímu zájmu o proškolení a následný odečet 3 bodů.

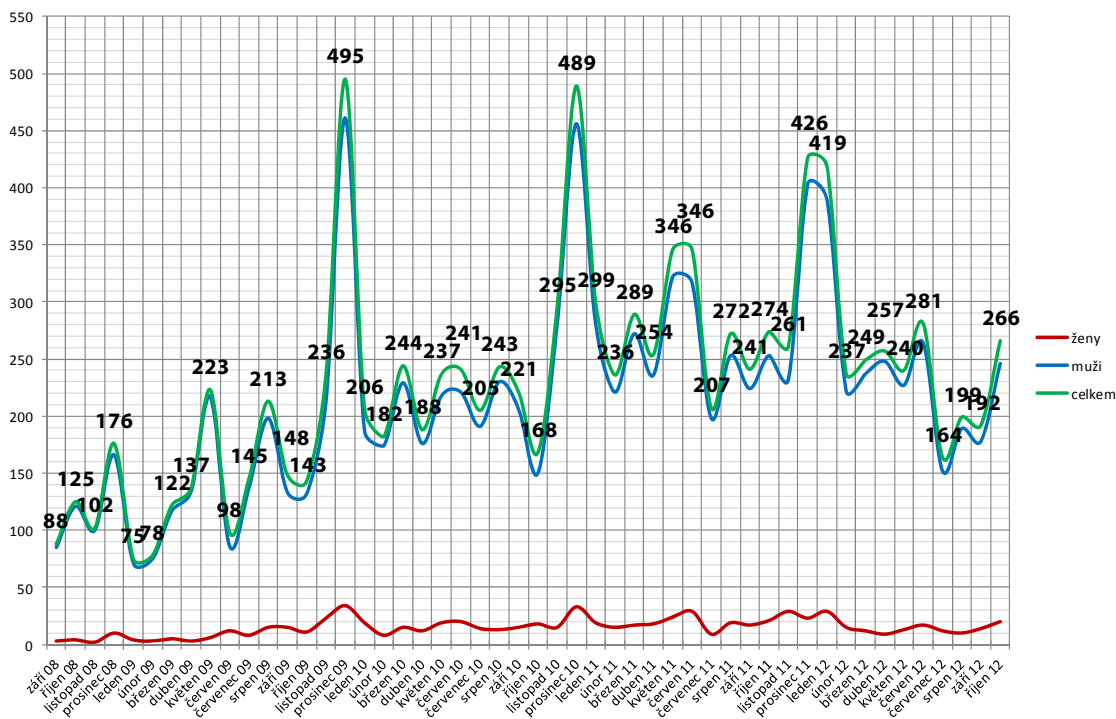


## Odečítání 3 bodů – školení bezpečné jízdy

Graf 20 zobrazuje počty řidičů, kteří absolvovali školení bezpečné jízdy s následným odečtem bodů dle stavu bodového konta před absolvováním školení. Hodnoty ukazují i zájem řidičů, kteří mají na svém kontě méně než 3 body a přesto se přihlásí na školení bezpečné jízdy a následně požádají o odečet 3 bodů. Celkem tak již učinilo 146 řidičů.

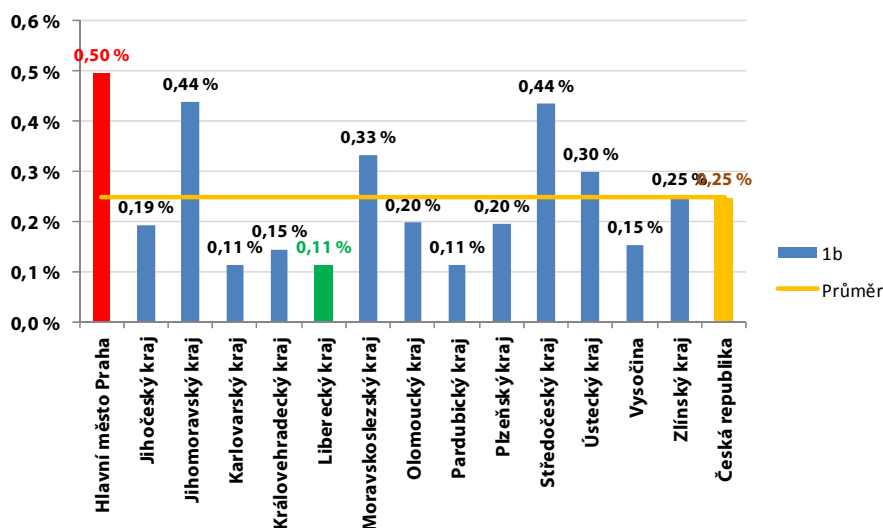


Graf 20 – počty proškolených řidičů dle stavu bodového konta před školením

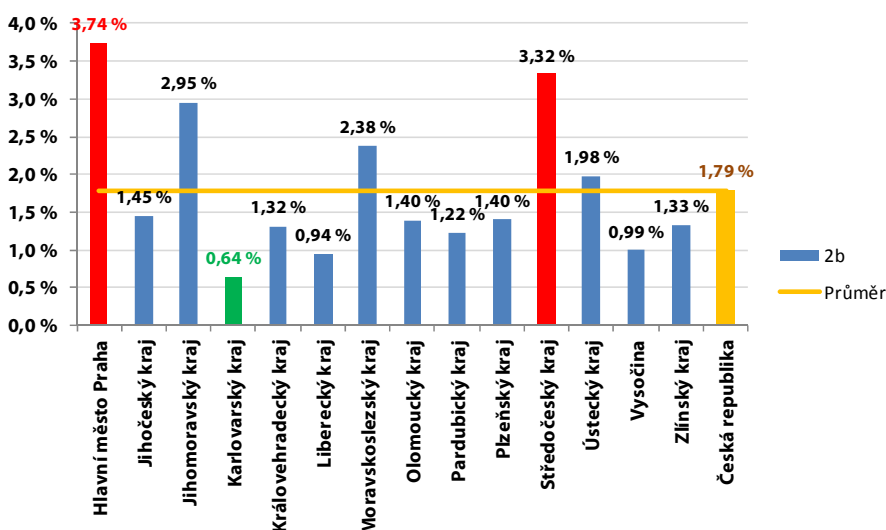


Graf 21 – vývoj počtu řidičů s odečtenými třemi body

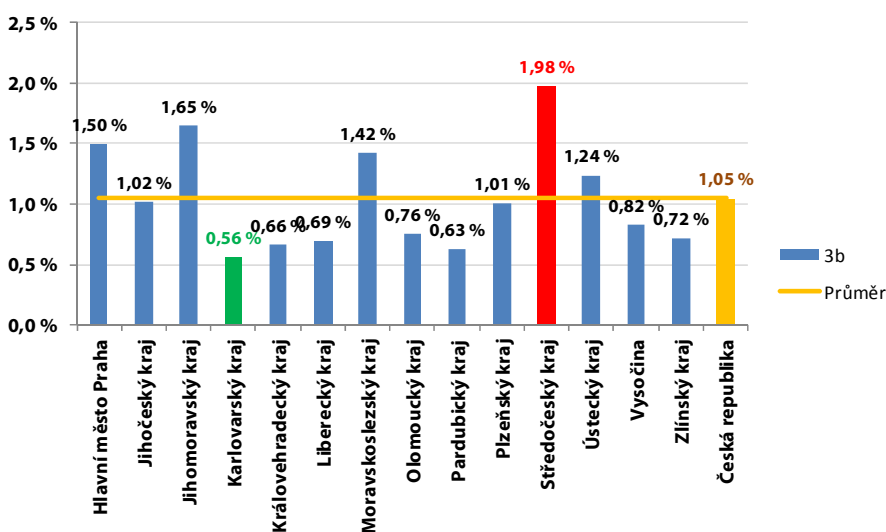
## Krajské složení bodovaných řidičů podle počtu bodů (1–3 body)



Graf 22 – zastoupení řidičů s jedním bodem

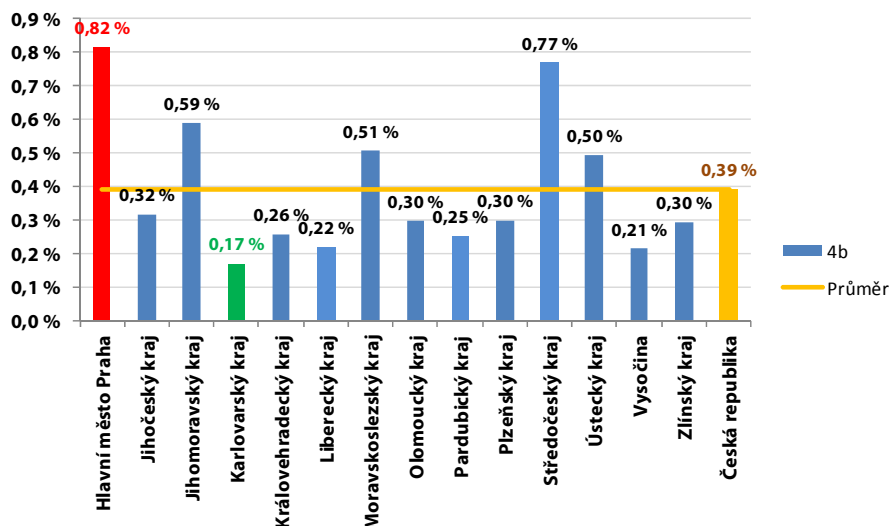


Graf 23 – zastoupení řidičů se dvěma body

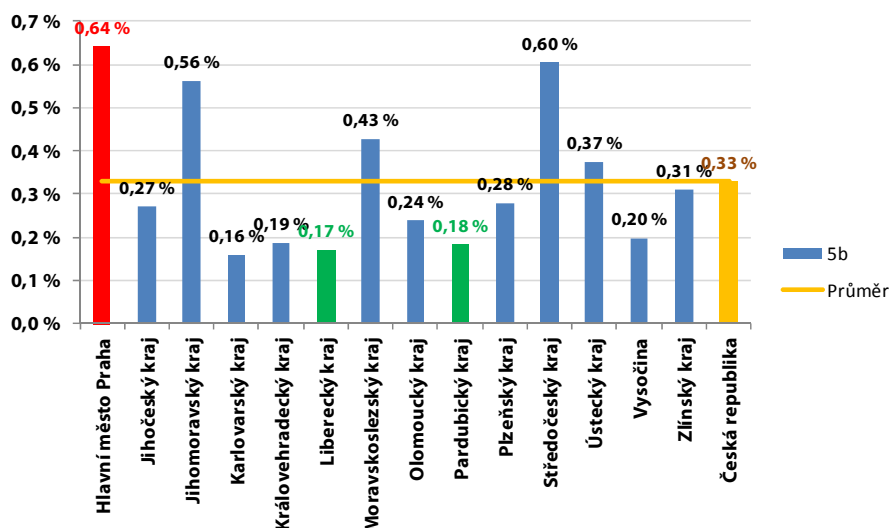


Graf 24 – zastoupení řidičů se třemi body

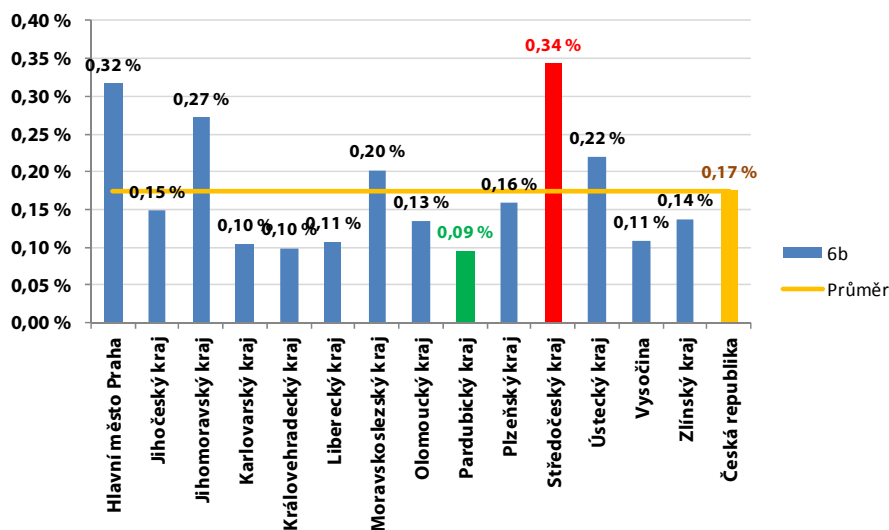
# Krajské složení bodovaných řidičů podle počtu bodů (4–6 bodů)



Graf 25 – zastoupení řidičů se čtyřmi body

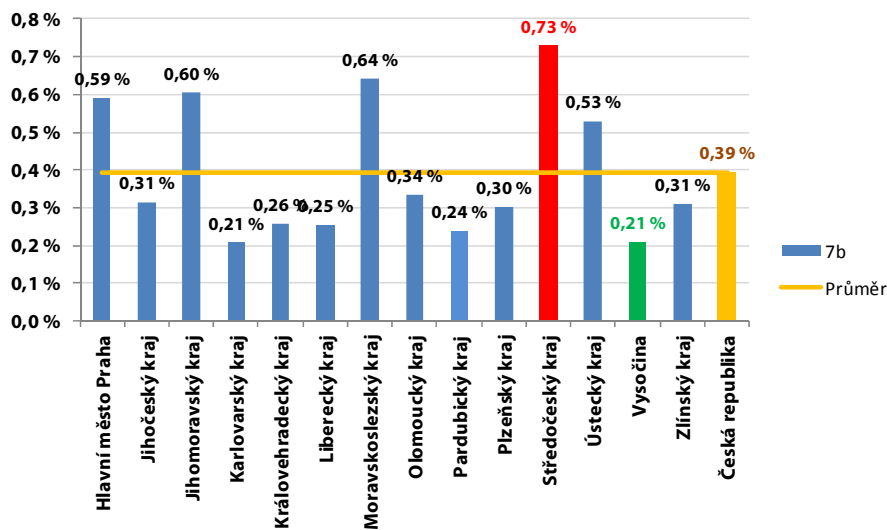


Graf 26 – zastoupení řidičů s pěti body

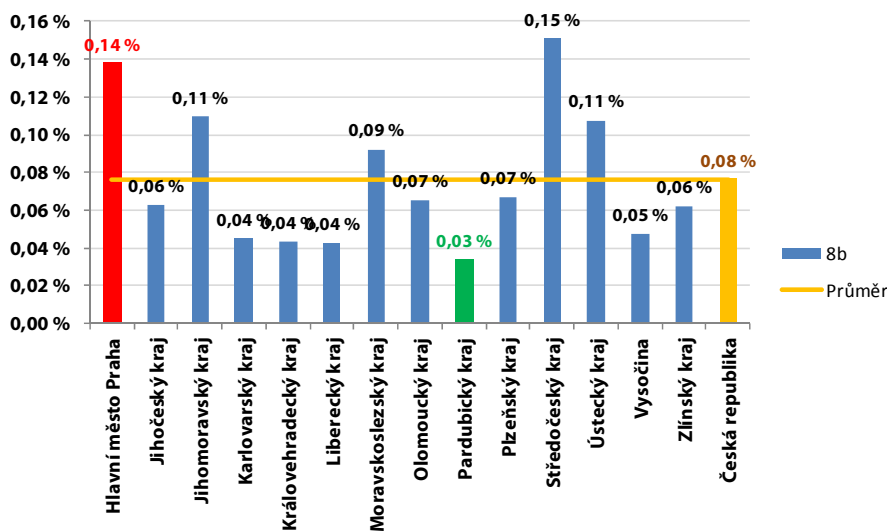


Graf 27 – zastoupení řidičů se šesti body

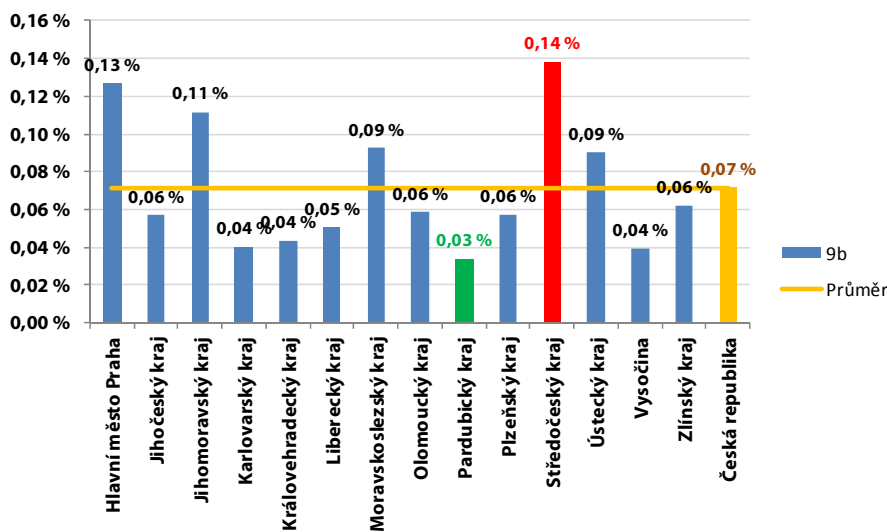
## Krajské složení bodovaných řidičů podle počtu bodů (7–9 bodů)



Graf 28 – zastoupení řidičů se sedmi body

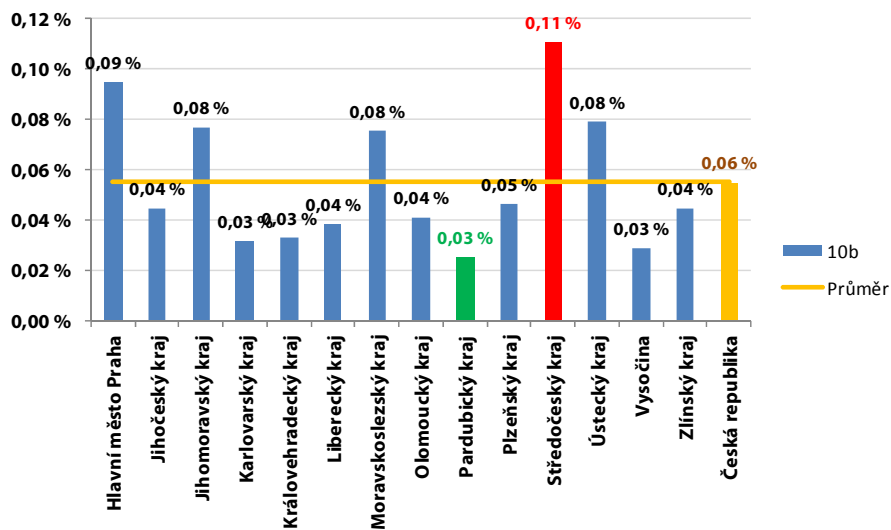


Graf 29 – zastoupení řidičů s osmi body

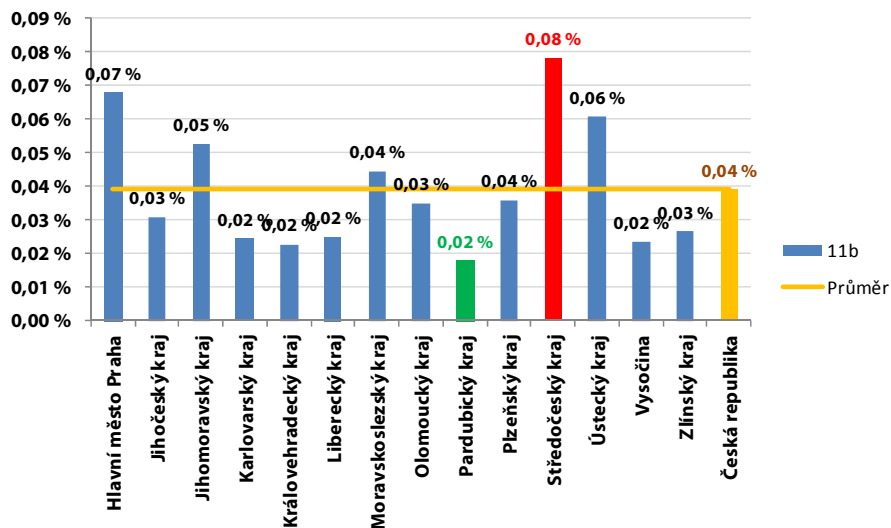


Graf 30 – zastoupení řidičů s devíti body

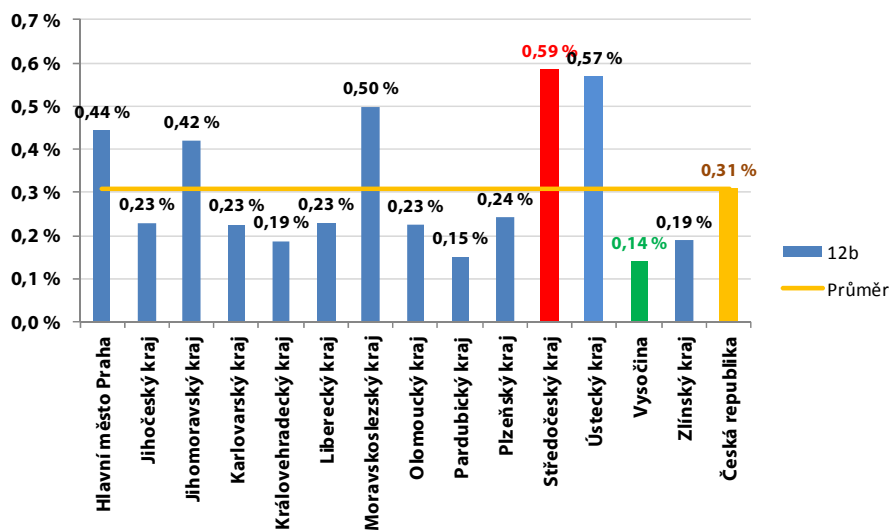
# Krajské složení bodovaných řidičů podle počtu bodů (10–12 bodů)



Graf 31 – zastoupení řidičů s deseti body



Graf 32 – zastoupení řidičů s jedenácti body



Graf 33 – zastoupení řidičů s dvanácti body

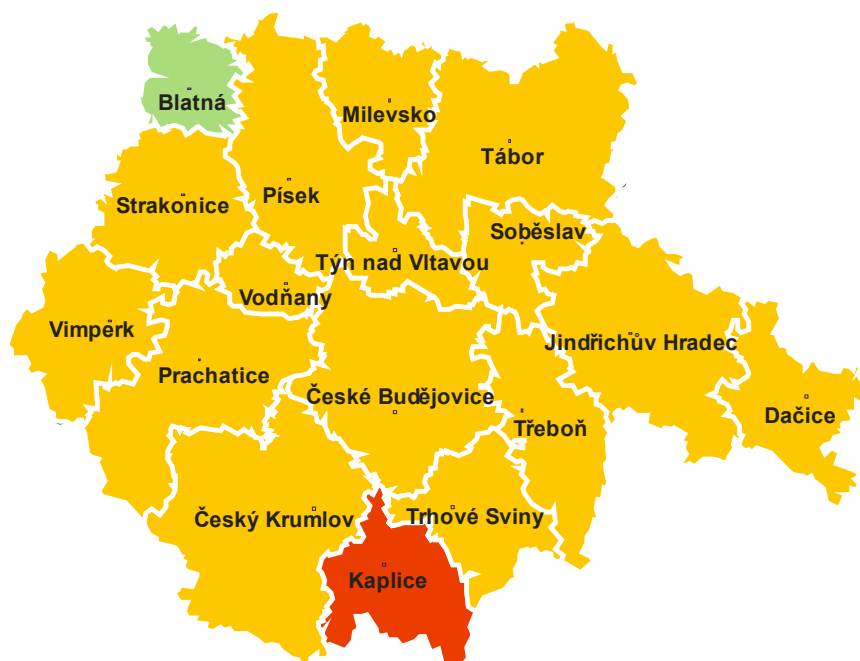
# Detailní přehledy bodovaných řidičů

Tabulka 5 – detailní přehled bodovaných řidičů v kraji Hlavní město Praha

ORP (kraj)	1b	2b	3b	4b	5b	6b	7b	8b	9b	10b	11b	12b	poměr bodovaných řidičů
Hlavní město Praha	4 175	31 436	12 625	6 857	5 396	2 661	4 957	1 157	1 065	797	571	3 724	8,98 %

Tabulka 6 – detailní přehled bodovaných řidičů v Jihočeském kraji

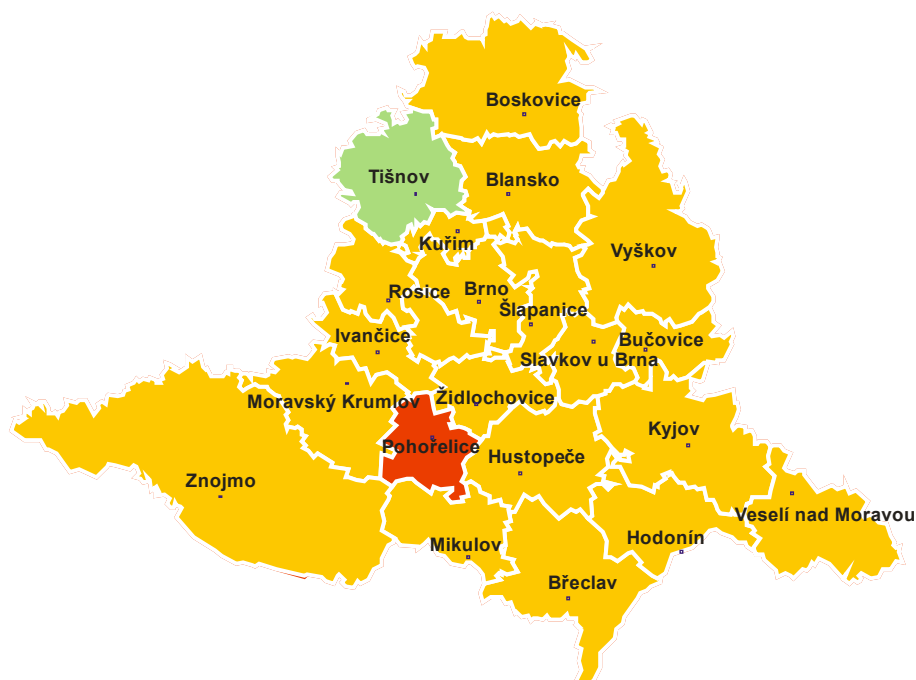
ORP (kraj)	1b	2b	3b	4b	5b	6b	7b	8b	9b	10b	11b	12b	poměr bodovaných řidičů
Blatná	20	167	244	40	30	35	46	5	2	6	1	31	6,06 %
České Budějovice	551	3 152	2 274	753	638	363	654	171	152	110	80	500	8,96 %
Český Krumlov	108	793	574	200	150	73	196	29	33	25	22	151	9,03 %
Dačice	49	303	239	54	62	28	65	5	13	10	4	39	6,78 %
Jindřichův Hradec	132	946	581	195	166	97	239	44	28	24	20	187	8,26 %
Kaplice	40	390	314	76	60	46	89	22	16	17	6	83	9,55 %
Milevsko	25	383	196	69	57	23	77	8	11	9	6	34	7,16 %
Písek	125	984	720	207	209	96	202	40	29	27	15	134	8,21 %
Prachatice	81	525	457	137	89	64	151	24	22	23	12	113	7,89 %
Soběslav	62	343	367	84	83	39	76	12	15	12	5	67	8,10 %
Strakonice	87	806	633	182	172	98	155	37	27	21	20	142	8,00 %
Tábor	159	1 728	875	357	269	134	316	51	62	43	32	170	7,94 %
Trhové Sviny	35	297	231	55	60	25	86	12	9	9	10	54	7,27 %
Třeboň	55	502	274	96	91	43	118	25	28	16	10	89	8,18 %
Týn nad Vltavou	33	347	132	64	42	16	69	14	8	11	5	47	8,71 %
Vimperk	38	360	236	62	55	31	58	19	13	8	7	52	8,21 %
Vodňany	23	196	211	48	40	34	49	9	9	5	4	28	8,77 %
<b>Jihočeský kraj</b>	<b>1 623</b>	<b>12 222</b>	<b>8 558</b>	<b>2 679</b>	<b>2 273</b>	<b>1 245</b>	<b>2 646</b>	<b>527</b>	<b>477</b>	<b>376</b>	<b>259</b>	<b>1 921</b>	<b>8,29 %</b>



Obrázek 4 – Jihočeský kraj – ORP s nejnižším a nejvyšším poměrem bodovaných řidičů

Tabulka 7 – detailní přehled bodovaných řidičů v Jihomoravském kraji

CRP (kraj)	1b	2b	3b	4b	5b	6b	7b	8b	9b	10b	11b	12b	poměr bodovaných řidičů
Blansko	145	975	535	180	164	96	213	40	46	30	22	141	7,47%
Boskovice	100	775	581	131	128	81	217	29	23	26	12	119	7,10%
Brno	1441	7858	3879	1780	1854	822	1608	341	353	238	158	1395	9,55%
Břeclav	190	1594	1435	261	226	140	280	50	37	33	20	161	11,76%
Bučovice	43	315	202	64	67	26	77	16	8	10	8	53	9,28%
Hodonín	150	1190	710	271	234	126	342	55	50	33	27	203	8,68%
Hustopeče	129	691	537	151	132	61	138	23	28	16	8	104	9,06%
Ivančice	76	485	238	106	96	43	106	17	26	17	8	75	8,75%
Kuřim	58	442	201	110	87	36	97	12	15	12	4	57	8,60%
Kyjov	137	891	485	199	158	80	236	41	36	28	21	136	7,05%
Mikulov	77	1001	389	110	106	38	97	16	23	14	9	61	16,40%
Moravský Krumlov	57	497	200	103	56	47	89	12	15	9	9	63	8,04%
Pohořelice	95	493	458	58	70	42	82	11	21	6	4	49	17,37%
Rosice	60	570	373	97	89	50	108	18	16	14	5	78	9,68%
Slavkov u Brna	63	468	260	97	76	25	94	15	20	12	7	52	8,83%
Šlapanice	224	1482	716	313	276	122	214	55	60	39	26	158	9,49%
Tišnov	70	492	268	94	98	29	108	18	14	10	11	54	6,77%
Veselí nad Moravou	92	642	347	137	122	59	200	17	24	18	19	74	7,06%
Vyškov	133	1143	762	186	219	121	227	34	41	28	17	150	9,74%
Znojmo	236	2127	946	374	310	173	420	70	54	38	27	244	8,88%
Židlochovice	116	690	333	140	160	66	126	31	29	16	20	103	10,04%
<b>Jihomoravský kraj</b>	<b>3692</b>	<b>24821</b>	<b>13855</b>	<b>4962</b>	<b>4728</b>	<b>2283</b>	<b>5079</b>	<b>921</b>	<b>939</b>	<b>647</b>	<b>442</b>	<b>3530</b>	<b>9,20%</b>



Obrázek 5 – Jihomoravský kraj – ORP s nejnižším a nejvyšším poměrem bodovaných řidičů

Tabulka 8 – detailní přehled bodovaných řidičů v Karlovarském kraji

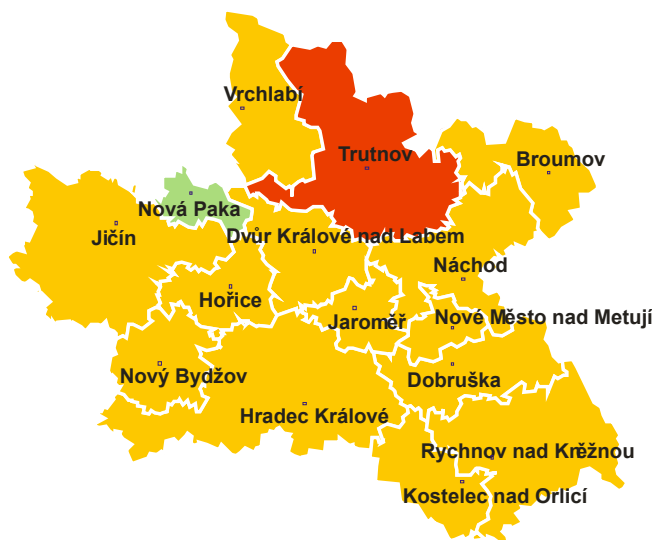
ORP (kraj)	1b	2b	3b	4b	5b	6b	7b	8b	9b	10b	11b	12b	poměr bodovaných řidičů
<b>Karlovarský kraj (7 ORP)</b>													
Aš	38	336	225	59	42	22	112	14	12	10	7	56	9,60 %
Cheb	207	881	709	213	239	92	291	38	32	36	32	269	10,09 %
Karlovy Vary	300	1 677	1 492	458	443	337	480	126	113	101	70	528	10,85 %
Kraslice	31	166	194	67	50	26	84	17	13	11	5	107	9,92 %
Mariánské Lázně	60	320	318	73	51	40	153	26	13	9	10	146	7,91 %
Ostrov	70	437	461	124	123	93	137	46	32	22	16	148	9,78 %
Sokolov	249	1 569	1 298	458	378	266	487	108	121	77	64	646	12,28 %
<b>Karlovarský kraj</b>	<b>955</b>	<b>5 386</b>	<b>4 697</b>	<b>1 452</b>	<b>1 326</b>	<b>876</b>	<b>1 744</b>	<b>375</b>	<b>336</b>	<b>266</b>	<b>204</b>	<b>1 900</b>	<b>10,63 %</b>



Obrázek 6 – Karlovarský kraj – ORP s nejnižším a nejvyšším poměrem bodovaných řidičů

Tabulka 9 – detailní přehled bodovaných řidičů v Královehradeckém kraji

ORP (kraj)	1b	2b	3b	4b	5b	6b	7b	8b	9b	10b	11b	12b	poměr bodovaných řidičů
<b>Královehradecký kraj (15 ORP)</b>													
Broumov	26	316	154	65	41	17	81	12	13	13	9	66	8,39 %
Dobruška	35	395	189	70	53	18	64	9	5	9	4	42	6,65 %
Dvůr Králové nad Labem	46	651	348	118	75	47	128	18	22	12	8	94	8,74 %
Hořice	52	367	208	65	58	22	65	12	12	11	4	61	7,79 %
Hradec Králové	391	2 847	1 446	603	459	247	505	88	92	73	43	356	7,49 %
Jaroměř	19	384	234	68	81	18	89	10	14	10	9	58	8,27 %
Jičín	99	783	478	166	125	80	204	37	25	24	19	176	7,13 %
Kostelec nad Orlicí	48	442	190	96	65	29	106	12	18	8	5	50	6,68 %
Náchod	120	1 250	551	227	163	70	180	22	40	34	23	131	7,12 %
Nová Paka	23	223	84	35	21	18	43	10	5	3	4	32	5,77 %
Nové Město nad Metují	28	267	121	47	41	13	44	4	11	11	6	21	6,46 %
Nový Bydžov	30	298	181	62	40	34	71	20	8	8	4	55	7,04 %
Rychnov nad Kněžnou	49	638	321	125	79	48	166	23	19	16	11	83	7,10 %
Trutnov	188	1 616	721	298	188	132	288	63	56	30	27	240	9,65 %
Vrchlabí	65	584	334	137	84	40	133	22	23	17	15	113	8,79 %
<b>Královehradecký kraj</b>	<b>1 219</b>	<b>11 061</b>	<b>5 560</b>	<b>2 182</b>	<b>1 573</b>	<b>833</b>	<b>2 167</b>	<b>362</b>	<b>363</b>	<b>279</b>	<b>191</b>	<b>1 578</b>	<b>7,67 %</b>



Obrázek 7 – Královehradecký kraj – ORP s nejnižším a nejvyšším poměrem bodovaných řidičů



Tabulka 10 – detailní přehled bodovaných řidičů v Libereckém kraji

ORP (kraj)	1b	2b	3b	4b	5b	6b	7b	8b	9b	10b	11b	12b	poměr bodovaných řidičů	
Liberecký kraj (10 ORP)	Česká Lípa	205	1 360	1 430	352	332	219	440	89	102	85	49	490	11,72 %
	Frydlant	54	230	360	112	64	55	125	19	16	19	16	123	8,71 %
	Jablonec nad Nisou	107	1 136	545	259	157	111	252	41	59	36	30	247	8,89 %
	Jilemnice	36	584	216	92	66	30	130	16	20	12	7	72	8,69 %
	Liberec	305	2 103	1 743	547	436	263	591	107	123	89	62	544	8,15 %
	Nový Bor	50	530	505	132	117	79	165	29	30	29	14	156	11,87 %
	Semily	48	481	239	96	64	36	135	9	18	9	10	56	7,07 %
	Tanvald	44	494	303	88	68	40	128	20	18	23	13	112	10,82 %
	Turnov	70	711	323	125	83	48	125	20	26	17	5	96	7,52 %
	Železný Brod	33	292	156	47	38	14	51	8	11	5	4	22	8,73 %
<b>Liberecký kraj</b>	<b>952</b>	<b>7 921</b>	<b>5 820</b>	<b>1 850</b>	<b>1 425</b>	<b>895</b>	<b>2 142</b>	<b>358</b>	<b>423</b>	<b>324</b>	<b>210</b>	<b>1 918</b>	<b>9,13 %</b>	



Obrázek 8 – Liberecký kraj – ORP s nejnižším a nejvyšším poměrem bodovaných řidičů

Tabulka 11 – detailní přehled bodovaných řidičů v Moravskoslezském kraji

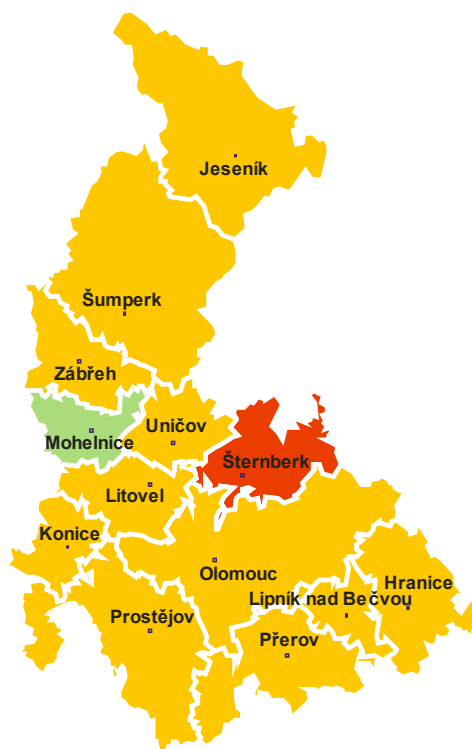
ORP (kraj)	1b	2b	3b	4b	5b	6b	7b	8b	9b	10b	11b	12b	poměr bodovaných řidičů
Bílovec	40	393	245	78	50	32	117	14	12	9	8	81	6,94 %
Bohumín	64	605	442	127	108	56	171	24	29	19	9	145	9,43 %
Bruntál	96	676	450	151	132	62	177	30	21	22	12	150	9,35 %
Český Těšín	82	402	309	93	91	31	128	15	13	11	2	68	8,08 %
Frenštát pod Radhoštěm	25	271	161	41	44	18	59	13	12	9	4	34	5,97 %
Frydek-Místek	294	1 838	1 223	393	382	157	547	83	75	73	40	385	7,94 %
Frydlant nad Ostravicí	68	424	239	95	83	41	110	21	17	19	6	66	7,78 %
Havířov	218	1 516	780	309	248	110	436	72	64	40	32	418	8,06 %
Hlučín	88	743	378	149	90	45	120	30	19	17	9	87	7,29 %
Jablunkov	24	270	168	44	38	26	83	5	10	4	3	24	5,22 %
Karviná	153	1 306	682	223	189	95	338	58	37	41	21	347	9,44 %
Kopřivnice	81	648	422	135	119	68	148	27	23	11	9	97	7,07 %
Kravaře	47	299	156	63	49	23	79	5	5	9	1	26	5,83 %
Krnov	72	657	451	153	130	83	208	27	29	29	11	124	8,53 %
Nový Jičín	119	1 009	621	200	190	84	210	32	38	29	16	121	9,04 %
Odry	34	257	173	63	40	31	91	6	9	2	2	59	7,59 %
Opava	239	1 728	796	314	280	128	330	49	57	41	26	201	6,58 %
Orlová	78	717	505	151	131	70	252	28	36	28	18	226	10,36 %
Ostrava	829	5 150	3 031	1 241	1 026	465	1 387	200	229	181	127	1 332	8,06 %
Rýmařov	23	264	152	81	48	27	87	9	17	12	7	65	8,79 %
Třinec	98	657	404	114	94	35	250	15	19	18	4	87	5,41 %
Vítkov	22	164	150	47	39	12	60	12	5	9	8	51	7,48 %
<b>Moravskoslezský kraj</b>	<b>2 794</b>	<b>19 994</b>	<b>11 938</b>	<b>4 265</b>	<b>3 601</b>	<b>1 699</b>	<b>5 388</b>	<b>775</b>	<b>776</b>	<b>633</b>	<b>375</b>	<b>4 194</b>	<b>7,84 %</b>



Obrázek 9 – Moravskoslezský kraj – ORP s nejnižším a nejvyšším poměrem bodovaných řidičů

Tabulka 12 – detailní přehled bodovaných řidičů v Olomouckém kraji

ORP (kraj)	1b	2b	3b	4b	5b	6b	7b	8b	9b	10b	11b	12b	poměr bodovaných řidičů	
Olomoucký kraj (13 ORP)	Hranice	80	606	314	117	90	46	161	24	18	14	13	87	7,31 %
	Jeseník	86	696	468	122	113	60	237	29	31	21	16	127	8,68 %
	Konice	21	156	82	41	31	12	54	12	4	5	3	29	6,56 %
	Lipník nad Bečvou	46	324	151	52	36	34	78	15	12	6	6	35	8,44 %
	Litovel	45	394	199	78	54	31	80	14	13	9	7	60	6,82 %
	Mohelnice	33	240	181	39	44	21	76	12	15	10	6	33	6,25 %
	Olomouc	567	3 435	1 504	776	675	337	658	149	135	94	80	533	9,05 %
	Prostějov	245	1 946	1 030	411	299	193	465	106	91	61	63	336	8,64 %
	Prerov	214	1 522	595	344	224	136	369	78	69	41	37	237	7,90 %
	Šternberk	72	423	325	110	76	49	127	23	9	14	19	72	9,58 %
	Šumperk	153	1 155	843	225	222	123	317	53	66	48	29	212	8,11 %
	Uničov	42	336	264	81	68	37	89	17	13	15	9	61	7,68 %
	Zábřeh	56	499	390	102	72	50	107	19	15	8	6	76	6,90 %
<b>Olomoucký kraj</b>	<b>1 660</b>	<b>11 732</b>	<b>6 346</b>	<b>2 498</b>	<b>2 004</b>	<b>1 129</b>	<b>2 818</b>	<b>551</b>	<b>491</b>	<b>346</b>	<b>294</b>	<b>1 898</b>	<b>8,25 %</b>	



Obrázek 10 – Olomoucký kraj – ORP s nejnižším a nejvyšším poměrem bodovaných řidičů

Tabulka 13 – detailní přehled bodovaných řidičů v Pardubickém kraji

ORP (kraj)	1b	2b	3b	4b	5b	6b	7b	8b	9b	10b	11b	12b	poměr bodovaných řidičů
Česká Třebová	16	223	191	53	39	27	70	5	12	8	3	43	6,28 %
Hlinsko	36	481	185	84	67	21	66	6	10	5	6	28	7,38 %
Holice	38	352	226	80	64	34	71	6	6	4	3	29	8,07 %
Chrudim	134	1 790	874	378	233	155	363	56	47	43	21	205	7,96 %
Králíky	19	191	105	36	23	12	39	8	3	3	3	28	8,96 %
Lanškroun	43	280	293	64	61	37	93	10	4	11	7	47	6,84 %
Litomyšl	33	434	255	60	63	28	91	13	12	4	5	38	6,03 %
Moravská Třebová	32	389	237	75	64	34	115	11	5	9	11	76	6,83 %
Pardubice	305	3 173	1 255	700	492	235	475	95	87	66	54	380	9,13 %
Polička	21	251	115	41	31	11	48	7	8	6	2	35	4,70 %
Přelouč	66	752	230	174	110	46	94	17	26	16	6	70	10,05 %
Svitavy	70	569	366	93	69	29	105	20	12	6	12	89	7,86 %
Ústí nad Orlicí	40	460	318	72	82	35	90	9	14	14	4	60	7,13 %
Vysoké Mýto	48	488	332	112	70	48	168	12	25	9	6	89	6,76 %
Žamberk	48	445	303	104	67	45	111	6	13	10	7	41	6,37 %
<b>Pardubický kraj</b>	<b>949</b>	<b>10 278</b>	<b>5 285</b>	<b>2 126</b>	<b>1 535</b>	<b>797</b>	<b>1 999</b>	<b>281</b>	<b>284</b>	<b>214</b>	<b>150</b>	<b>1 258</b>	<b>7,74 %</b>



Obrázek 11 – Pardubický kraj – ORP s nejnižším a nejvyšším poměrem bodovaných řidičů

Tabulka 14 – detailní přehled bodovaných řidičů v Plzeňském kraji

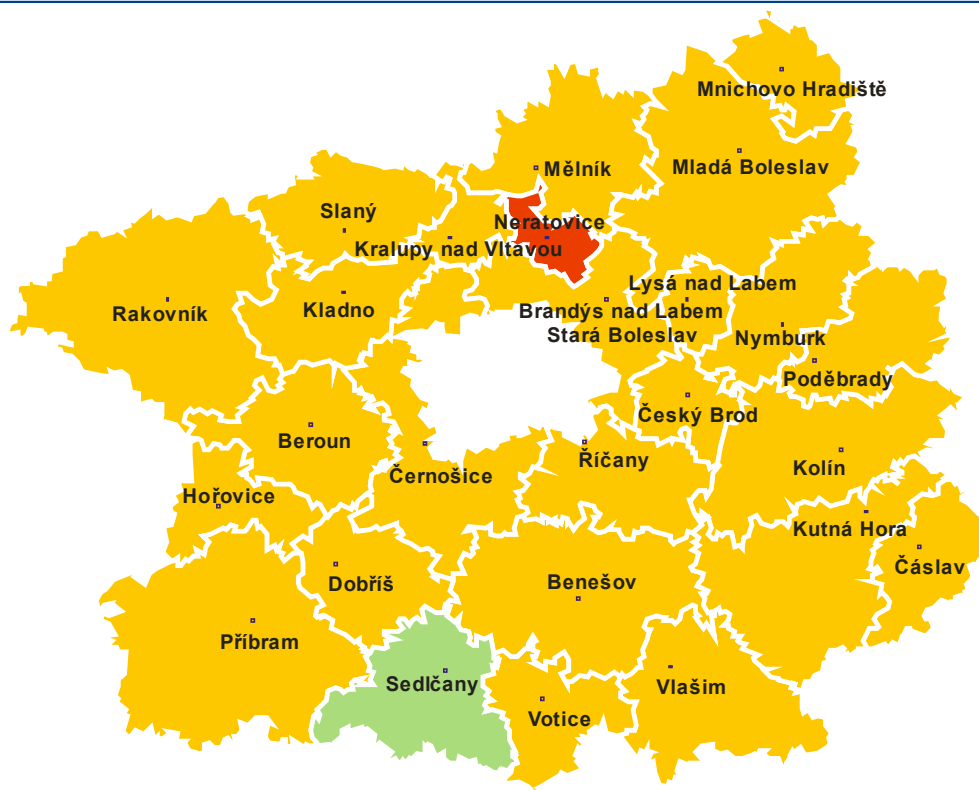
ORP (kraj)	1b	2b	3b	4b	5b	6b	7b	8b	9b	10b	11b	12b	poměr bodovaných řidičů
Blovice	30	213	124	41	38	15	47	6	4	7	5	21	6,93 %
Domažlice	99	1 128	679	206	152	82	189	39	40	34	23	161	10,72 %
Horažďovice	29	119	150	23	25	20	33	7	7	8	3	30	5,66 %
Horšovský Týn	47	388	311	61	52	45	72	14	23	12	5	61	11,79 %
Klatovy	127	929	760	249	184	123	191	34	43	26	22	155	8,37 %
Kralovice	50	361	295	96	84	40	119	20	18	20	10	74	7,15 %
Nepomuk	19	171	109	39	29	15	45	6	3	6	6	31	5,82 %
Nýřany	167	1 152	829	249	219	116	275	69	36	41	31	195	9,75 %
Plzeň	650	3 893	2 402	812	951	457	799	193	163	121	101	670	9,44 %
Přeštice	44	491	273	80	81	43	95	15	19	8	10	58	7,07 %
Rokycany	164	1 170	778	246	183	124	216	60	43	46	34	147	9,97 %
Stod	41	503	313	89	85	41	83	24	17	10	7	80	9,29 %
Stříbro	37	295	298	67	53	33	79	14	10	9	8	93	7,57 %
Sušice	39	282	334	78	63	54	84	10	16	7	11	56	6,47 %
Tachov	108	700	802	186	140	124	204	53	40	35	26	204	11,66 %
<b>Plzeňský kraj</b>	<b>1 651</b>	<b>11 795</b>	<b>8 457</b>	<b>2 522</b>	<b>2 339</b>	<b>1 332</b>	<b>2 531</b>	<b>564</b>	<b>482</b>	<b>390</b>	<b>302</b>	<b>2 036</b>	<b>9,08 %</b>



Obrázek 12 – Plzeňský kraj – ORP s nejnižším a nejvyšším poměrem bodovaných řidičů

Tabulka 15 – detailní přehled bodovaných řidičů ve Středočeském kraji

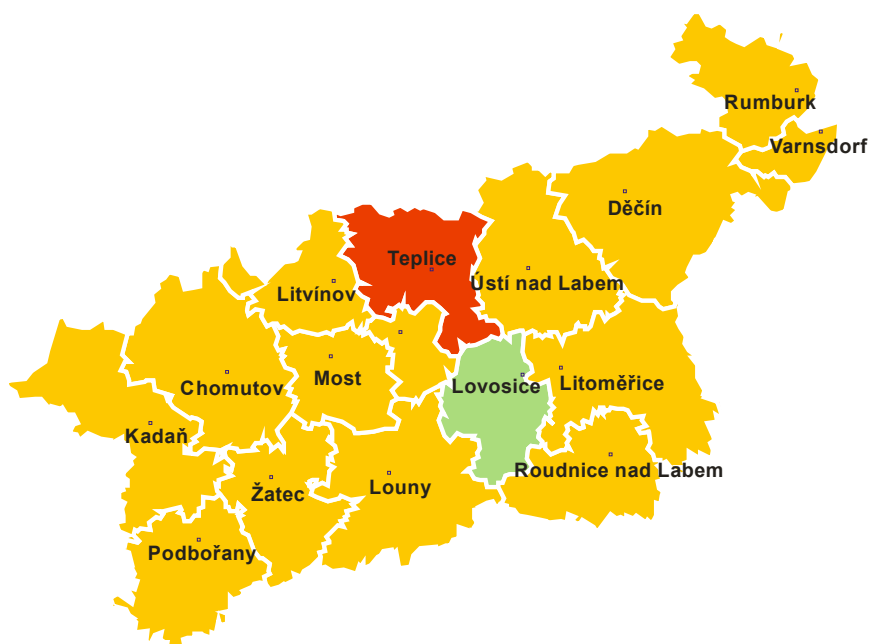
ORP (kraj)	1b	2b	3b	4b	5b	6b	7b	8b	9b	10b	11b	12b	poměr bodovaných řidičů
Benešov	121	1 008	743	261	174	81	241	43	45	34	26	186	8,02 %
Beroun	156	1 223	953	309	269	183	255	69	57	58	36	227	10,28 %
Brandýs nad Labem - Stará Boleslav	301	2 686	1 298	587	430	262	454	121	98	77	50	337	11,22 %
Čáslav	63	519	217	95	86	45	105	14	19	16	13	97	7,97 %
Černošice	439	2 873	1 595	694	511	290	545	130	114	77	58	369	9,53 %
Český Brod	59	455	325	92	101	58	95	20	19	21	17	112	11,64 %
Dobříš	48	414	266	89	66	30	88	19	11	12	8	74	8,08 %
Hořovice	72	502	392	98	90	60	105	21	17	13	13	104	7,92 %
Kladno	437	2 500	1 364	626	475	270	569	137	127	96	73	562	9,90 %
Kolín	222	1 644	894	362	348	163	387	70	67	59	37	315	9,27 %
Kralupy nad Vltavou	79	700	319	148	126	68	146	27	18	15	19	139	9,84 %
Kutná Hora	145	1 226	502	236	171	100	220	39	47	41	22	130	9,08 %
Lysá nad Labem	65	528	344	128	104	49	125	28	30	28	13	102	10,97 %
Mělník	142	1 061	517	259	182	107	217	49	45	32	19	240	9,98 %
Mladá Boleslav	267	1 747	1 195	483	367	190	598	74	79	66	59	435	8,14 %
Mnichovo Hradiště	46	274	335	64	58	62	86	12	16	15	8	48	9,26 %
Neratovice	74	998	399	241	158	99	154	43	45	32	21	185	13,31 %
Nymburk	126	974	604	238	199	102	239	50	58	34	31	178	11,33 %
Poděbrady	110	720	542	185	158	96	170	39	30	25	26	162	11,42 %
Příbram	145	1 049	946	246	227	123	337	52	50	51	31	216	7,63 %
Rakovník	111	1 189	554	206	164	104	271	49	41	27	20	159	8,46 %
Říčany	192	1 721	853	375	289	131	261	74	58	40	20	171	10,90 %
Sedlčany	44	264	323	58	54	41	90	15	9	9	3	56	6,43 %
Slaný	93	897	555	228	152	107	215	50	38	28	23	218	10,86 %
Vlašim	74	571	436	118	82	42	109	18	14	17	7	71	9,25 %
Votice	26	185	168	44	35	17	51	4	9	10	5	23	7,37 %
<b>Středočeský kraj</b>	<b>3 657</b>	<b>27 928</b>	<b>16 639</b>	<b>6 470</b>	<b>5 076</b>	<b>2 880</b>	<b>6 133</b>	<b>1 267</b>	<b>1 161</b>	<b>933</b>	<b>658</b>	<b>4 916</b>	<b>9,54 %</b>



Obrázek 13 – Středočeský kraj – ORP s nejnižším a nejvyšším poměrem bodovaných řidičů

Tabulka 16 – detailní přehled bodovaných řidičů v Ústeckém kraji

ORP (kraj)	1b	2b	3b	4b	5b	6b	7b	8b	9b	10b	11b	12b	poměr bodovaných řidičů
<b>Ústecký kraj (16 ORP)</b>													
Bílina	40	310	305	108	65	60	129	24	23	14	17	149	11,14 %
Děčín	232	1 732	1 070	387	335	187	351	98	66	63	40	325	10,70 %
Chomutov	326	1 400	1 047	487	343	234	449	107	78	85	61	558	11,08 %
Kadaň	110	466	558	183	105	84	197	36	37	37	21	224	8,53 %
Litoměřice	178	1 150	693	295	213	114	304	59	46	50	22	301	9,53 %
Litvínov	120	689	544	173	172	101	236	48	40	36	25	261	11,03 %
Louny	120	876	633	187	143	106	206	48	25	24	33	234	9,95 %
Lovosice	63	525	291	132	71	28	139	22	15	25	17	158	8,12 %
Most	255	1 204	1 058	357	294	210	373	80	79	55	42	426	9,48 %
Podbořany	27	256	233	61	47	28	96	21	11	14	6	68	9,53 %
Roudnice nad Labem	105	691	363	185	119	83	174	33	47	29	18	203	10,21 %
Rumburk	58	438	392	127	83	43	196	26	28	17	18	241	9,44 %
Teplice	313	3 344	1 486	656	463	261	702	141	121	95	74	613	12,67 %
Ústí nad Labem	465	2 871	1 115	620	551	217	648	116	99	90	88	756	11,41 %
Varnsdorf	43	280	226	74	58	37	100	16	21	11	16	123	8,90 %
Žatec	56	432	401	136	81	58	148	29	20	20	12	139	9,41 %
<b>Ústecký kraj</b>	<b>2 511</b>	<b>16 664</b>	<b>10 415</b>	<b>4 168</b>	<b>3 143</b>	<b>1 851</b>	<b>4 448</b>	<b>904</b>	<b>756</b>	<b>665</b>	<b>510</b>	<b>4 779</b>	<b>10,50 %</b>



Obrázek 14 – Ústecký kraj – ORP s nejnižším a nejvyšším poměrem bodovaných řidičů

Tabulka 17 – detailní přehled bodovaných řidičů v kraji Vysočina

ORP (kraj)	1b	2b	3b	4b	5b	6b	7b	8b	9b	10b	11b	12b	poměr bodovaných řidičů
Bystřice nad Pernštejnem	36	196	248	51	41	29	69	11	14	13	8	36	5,62 %
Havlíčkův Brod	140	1 033	700	186	157	96	176	37	26	26	23	113	8,06 %
Humpolec	44	284	278	63	50	37	62	14	14	15	5	41	7,95 %
Chotěboř	44	406	183	74	73	25	76	12	7	7	4	45	6,67 %
Jihlava	319	1 750	1 618	364	407	200	407	87	76	48	53	316	9,23 %
Moravské Budějovice	47	353	299	90	64	37	97	24	10	10	9	40	6,80 %
Náměšť nad Oslavou	28	181	166	56	30	19	49	13	11	5	4	25	6,53 %
Nové Město na Moravě	31	215	230	50	55	33	45	13	9	8	5	31	5,74 %
Pacov	19	85	106	33	20	9	33	9	4	3	6	22	5,54 %
Pelhřimov	145	750	547	194	175	80	170	30	30	25	15	109	7,67 %
Světlá nad Sázavou	37	361	275	72	77	31	67	16	13	10	7	37	7,61 %
Telč	24	206	149	39	28	20	52	10	7	7	8	30	6,64 %
Třebíč	192	1 219	1 019	263	261	161	229	70	63	39	30	158	7,41 %
Velké Meziříčí	88	711	676	132	111	65	109	21	17	13	9	74	8,61 %
Žďár nad Sázavou	103	596	432	136	109	71	111	31	26	16	12	86	6,19 %
<b>Vysočina</b>	<b>1 297</b>	<b>8 346</b>	<b>6 926</b>	<b>1 803</b>	<b>1 658</b>	<b>913</b>	<b>1 752</b>	<b>398</b>	<b>327</b>	<b>245</b>	<b>198</b>	<b>1 163</b>	<b>7,57 %</b>



Obrázek 15 – kraj Vysočina – ORP s nejnižším a nejvyšším poměrem bodovaných řidičů



Tabulka 18 – detailní přehled bodovaných řidičů ve Zlínském kraji

ORP (kraj)	1b	2b	3b	4b	5b	6b	7b	8b	9b	10b	11b	12b	poměr bodovaných řidičů	
Zlínský kraj (13 ORP)	Bystřice pod Hostýnem	47	409	196	106	67	26	78	19	22	11	8	49	10,61 %
	Holešov	74	445	263	103	88	38	87	17	31	19	12	63	9,31 %
	Kroměříž	186	1 368	711	336	270	152	330	76	67	47	29	245	8,92 %
	Luhačovice	54	318	159	77	63	25	96	15	15	9	3	34	7,16 %
	Otrokovice	157	584	343	134	209	80	136	38	36	24	13	91	8,78 %
	Rožnov pod Radhoštěm	121	668	373	126	120	61	152	20	27	18	13	117	8,22 %
	Uherské Hradiště	361	2 024	881	418	419	198	398	72	89	65	38	206	9,18 %
	Uherský Brod	156	1 212	756	208	201	108	260	37	45	31	18	141	9,73 %
	Valašské Klobouky	58	323	230	65	68	38	110	12	16	22	6	41	6,99 %
	Valašské Meziříčí	100	689	327	145	116	73	164	29	29	19	12	97	6,81 %
	Vizovice	74	336	163	61	85	46	82	15	18	6	7	54	8,72 %
	Vsetín	223	984	630	253	224	98	266	62	41	43	24	174	7,36 %
	Zlín	480	1 804	1 016	457	673	209	444	110	85	63	40	270	8,81 %
<b>Zlínský kraj</b>	<b>2 091</b>	<b>11 164</b>	<b>6 048</b>	<b>2 489</b>	<b>2 603</b>	<b>1 152</b>	<b>2 603</b>	<b>522</b>	<b>521</b>	<b>377</b>	<b>223</b>	<b>1 582</b>	<b>8,56 %</b>	



Obrázek 16 – Zlínský kraj – ORP s nejnižším a nejvyšším poměrem bodovaných řidičů

# Přehled jednání zařazených do bodového hodnocení

Ministerstvo dopravy připravilo pro snadnou orientaci v jednáních, za která jsou řidičům evidovány body, stručný přehled těchto jednání. Ta jsou seskupena podle počtu bodů, které jsou za spáchání těchto jednání udělovány.

Leták ke stažení, včetně dalších informací o bodovém systému naleznete na internetové stránce Ministerstva dopravy na adrese: [http://www.mdcz.cz/cs/Silnicni\\_doprava/bodovy\\_system/](http://www.mdcz.cz/cs/Silnicni_doprava/bodovy_system/)

## BODOVÝ SYSTÉM

### Přehled jednání spočívajících v porušení vybraných povinností stanovených předpisy o provozu na pozemních komunikacích a počet bodů za tato jednání

s účinností od 1.8.2011

7	řízení vozidla bezprostředně po požití alkoholu nebo v takové době po požití alkoholu, po kterou je řidič ještě pod jeho vlivem, je-li zjištěný obsah alkoholu u řidiče vyšší než 0,3 promile, nebo řízení vozidla bezprostředně po užití jiné návykové látky nebo v takové době po užití jiné návykové látky, po kterou je řidič ještě pod jejím vlivem	4	při řízení vozidla ohrožení chodce na přechodu a neumožnění nerušeného a bezpečného přejítí vozovky
7	odmítnutí řidiče podrobit se vyšetření podle jiného právního předpisu <sup>1)</sup> ke zjištění zda není ovlivněn alkoholem nebo jinou návykovou látkou, ačkoliv to nebylo spojeno s nebezpečím pro jeho zdraví	4	nedání přednosti v jízdě v případech, ve kterých je řidič povinen dát přednost v jízdě
7	způsobení dopravní nehody porušením povinností řidiče, při které došlo k usmrcení nebo k těžké újmě na zdraví jiné osoby	4	překročení maximální doby řízení vozidla nebo nedodržení minimální doby odpočinku o 20 % a více nebo nedodržení bezpečnostní přestávky o 33 % a více podle jiných právních předpisů <sup>2)</sup>
7	neprodlené nezastavení vozidla účastníka dopravní nehody nebo nedovolené opuštění místa dopravní nehody nebo neprodlené nevrácení se na místo dopravní nehody po poskytnutí nebo přivolání pomoci	4	řízení motorového vozidla bez držení příslušné skupiny nebo podskupiny řidičského oprávnění
7	při jízdě na dálnici nebo silnici pro motorová vozidla otáčení se nebo jízda v protisměru nebo couvání v místě, kde to není dovoleno	4	porušení povinnosti použít dětskou autosedačku nebo bezpečnostní pás při přepravě dětí podle § 6
7	vjíždění na železniční přejezd v případech, ve kterých je to zakázáno	4	překročení nejvyšší dovolené rychlosti stanovené zákonem nebo dopravní značkou o 20 km.h <sup>-1</sup> a více v obci nebo o 30 km.h <sup>-1</sup> a více mimo obec
7	neposkytnutí účinné pomoci (první pomoc a přivolání záchranných složek) účastníkem silničního provozu, který není účastníkem dopravní nehody při nehodě s evidentním poškozením zdraví nebo ohrožením života	3	nezastavení vozidla před přechodem pro chodce v případech, kdy je řidič povinen tak učinit
7	předjíždění vozidla v případech, ve kterých je to zákonem zakázáno	3	překročení povolených hodnot stanovených jiným právním předpisem při kontrolním vážení vozidla podle jiného právního předpisu
7	řízení motorového vozidla řidičem, kterému byl zadržán řidičský průkaz	3	řízení motorového vozidla bez držení platného osvědčení profesní způsobilosti řidiče <sup>1)</sup>
5	řízení vozidla, které je technicky nezpůsobilé k provozu na pozemních komunikacích tak závažným způsobem, že bezprostředně ohrožuje ostatní účastníky provozu na pozemních komunikacích	3	porušení povinnosti být za jízdy připoután bezpečnostním pásem nebo užit ochrannou přilbou
5	překročení nejvyšší dovolené rychlosti stanovené zákonem nebo dopravní značkou o 40 km.h <sup>-1</sup> a více v obci nebo o 50 km.h <sup>-1</sup> a více mimo obec	2	neoznačení překážky provozu na pozemních komunikacích, kterou řidič způsobil
5	nezastavení vozidla na signál, který přikazuje řidiči zastavit vozidlo nebo nezastavení vozidla na pokyn „Stůj“ dany při řízení provozu na pozemních komunikacích osobou oprávněnou k řízení tohoto provozu	2	překročení nejvyšší dovolené rychlosti stanovené zákonem nebo dopravní značkou o více než 5 km.h <sup>-1</sup> a méně než 20 km.h <sup>-1</sup> v obci nebo o více než 10 km.h <sup>-1</sup> a méně než 30 km.h <sup>-1</sup> mimo obec
5	ohrožení jiného řidiče při přejíždění s vozidlem z jednoho jízdního pruhu do druhého	2	držení telefonního přístroje nebo jiného hovorového nebo záznamového zařízení v ruce nebo jiným způsobem při řízení vozidla
5	ohrožení chodce přecházejícího pozemní komunikaci při odbočování s vozidlem na místo ležící mimo pozemní komunikaci, při vjíždění na pozemní komunikaci nebo při otáčení a couvání		

## Výměna řidičských průkazů

V České republice jsou v současné době platné 2 typy řidičských průkazů. Během následujících let bude docházet k postupné výměně tak, aby po 1. 1. 2014 byl v ČR platný pouze 1 vzor – vzor Evropských společenství. Doklad jsou ze zákona řidiči povinni vyměnit nejpozději do konce roku 2013.



Speciální internetovou stránku, která se věnuje problematice povinných výměn řidičských průkazů, naleznete na stránkách:

<http://www.vymentesiridicak.cz>,  Nevyměníš – nepojedeš

© 2012 Ministerstvo dopravy:



Ministerstvo dopravy

Samostatné oddělení tiskové – O72

Nábřeží Ludvíka Svobody 12

110 15 Praha 1

[http://www.mdcz.cz/cs/Silnicni\\_doprava/Ridicске\\_prukazy\\_Autoskoly/Statistiky/](http://www.mdcz.cz/cs/Silnicni_doprava/Ridicске_prukazy_Autoskoly/Statistiky/)

<http://www.mdcz.cz>