



Ministerstvo dopravy



Listopad 2012

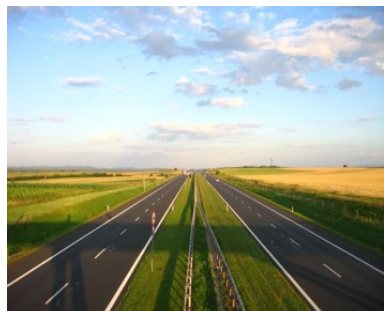
INFORMACE
o stavu bodového systému v České republice

BODOVANÍ ŘIDIČI

Základní informace o bodovém systému	3
Bodové systémy v zahraničí	4
Počet bodovaných řidičů, počet dvanáctibodových řidičů.....	5
Přírůstky bodů za poslední měsíc, složení udělených bodů	6
Srovnání bodovaných řidičů dle pohlaví.....	7
Přehled bodovaných cizích státních příslušníků.....	8
Bodování řidiči podle věku	9
Dvanáctibodoví řidiči podle věku	10
Bodování řidiči podle roku udělení řidičského oprávnění.....	11
Dvanáctibodoví řidiči podle roku udělení řidičského oprávnění.....	12
Bodový systém z pohledu ORP.....	13
Srovnání stavu bodového systému v krajích.....	14
Odečítání 4 bodů	15
Odečítání 3 bodů – školení bezpečné jízdy.....	16
Odečítání 3 bodů – školení bezpečné jízdy.....	17
Krajské složení bodovaných řidičů podle počtu bodů (1–3 body)	18
Krajské složení bodovaných řidičů podle počtu bodů (4–6 bodů).....	19
Krajské složení bodovaných řidičů podle počtu bodů (7–9 bodů).....	20
Krajské složení bodovaných řidičů podle počtu bodů (10–12 bodů).....	21
Detailní přehledy bodovaných řidičů	22
Přehled jednání zařazených do bodového hodnocení.....	34
Výměna řidičských průkazů	35

Základní informace o bodovém systému

Současný systém bodového hodnocení byl v ČR zaveden 1. července 2006 zákonem č. 411/2005 Sb., který novelizoval zákon č. 361/2000 Sb., o provozu na pozemních komunikacích a o změnách některých zákonů (zákon o silničním provozu).

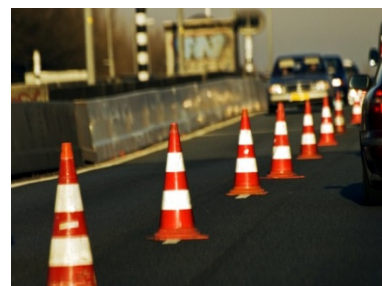


Body jsou zaznamenávány v registru řidičů obecním úřadem obce s rozšířenou působností do 5 pracovních dnů ode dne, kdy je mu doručeno pravomocné rozhodnutí nebo oznámení o pravomocně uložené sankci za porušení vybraných povinností řidiče motorového vozidla. Dopustí-li se řidič jedním skutkem více přestupků nebo trestných činů, zaznamenají se body pouze za nejzávažnější z nich. Body se zaznamenávají jen do celkového počtu dvanácti, po dosažení tohoto počtu úřad neprodleně vyzve řidiče k odevzdání řidičského průkazu do 5 dnů po doručení výzvy. Uplynutím této lhůty dochází k pozbytí řidičského oprávnění i v případě, že řidičský průkaz není odevzdán. Řidičský průkaz vydaný cizím státem nebo řidičský průkaz Evropských společenství se neodevzdává, ale

jeho držitel po dosažení 12 bodů pozbývá na dobu jednoho roku oprávnění řídit motorové vozidlo na území České republiky. Tato skutečnost je sdělena jak řidiči, tak i orgánu státu, který řidičský průkaz vydal.

O vrácení řidičského oprávnění je řidič oprávněn požádat po jednom roce, pokud netrvá trest nebo sankce zákazu činnosti, spočívající v zákazu řízení motorových vozidel uložený v trestním nebo přestupkovém řízení. Podmínkou vrácení řidičského oprávnění je prokázání odborné způsobilosti. Dnem vrácení řidičského oprávnění podléhá řidič novému bodovému hodnocení; všechny body se odečtou a počítají se znovu od nuly.

Pokud řidiči dvanáct kalendářních měsíců od naposledy zaznamenaných bodů není uložena další pravomocná sankce, kvůli níž jsou zaznamenány body, odečtou se 4 body z celkového počtu dosažených bodů. Po dalších dvanácti kalendářních měsících se odečtou další 4 body, po třetích dvanácti kalendářních měsících se odečtou zbývající body. Lhůty pro odečtení bodů neběží po dobu uložení trestu nebo sankce zákazu činnosti, spočívající v zákazu řízení motorových vozidel uděleného v trestním nebo přestupkovém řízení. Odečtení bodů úřad zaznamená do 3 pracovních dnů po vzniku nároku. Řidiči není možné odečíst 4 body v případě, že dosáhl 12 bodů.



Od 1. září 2008 se řidiči odečtou 3 zaznamenané body také v případě, kdy příslušnému obecnímu úřadu obce s rozšířenou působností doloží, že se podrobil školení bezpečné jízdy ve středisku bezpečné jízdy. Takto však lze odečíst body nejvýše jedenkrát za kalendářní rok. Školení bezpečné jízdy se však nemohou podrobit řidiči, kteří mají zaznamenané více než 10 bodů nebo se dopustili jednání hodnoceného více než 5 body ke dni absolvování školení.

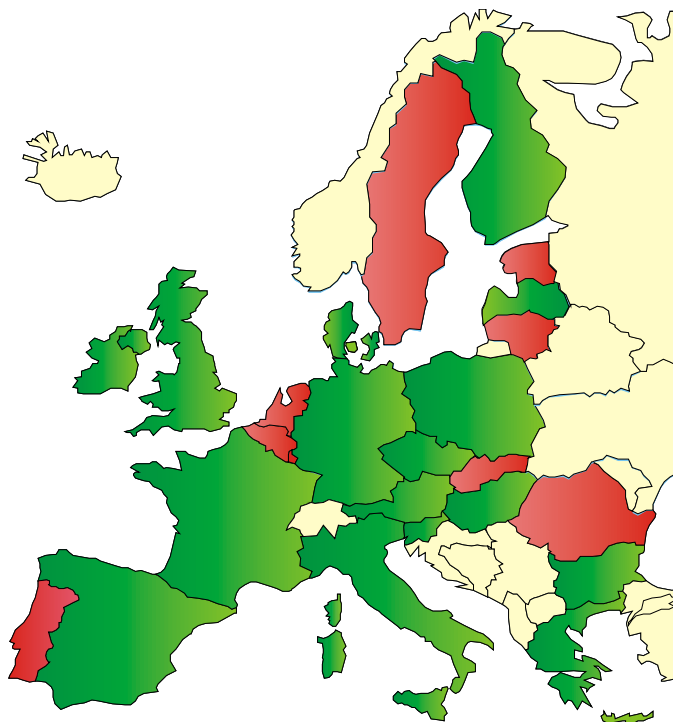
V roce 2011 proběhla rozsáhlá novela zákona o silničním provozu, která je účinná od 1. srpna 2011. Ta přinesla několik novinek, jednou z nich je i revize bodového systému. Nově se udělují body v hodnotách 2, 3, 4, 5 a 7. Za „jednobodové přestupky“ (jako například nerozsvícení světel či neoprávněné využití vyhrazeného jízdního pruhu) již nejsou udělovány body. Přehled všech jednání, za která jsou udělovány body, je možno nalézt na stránce č. 53.

Řidič může proti záznamu bodů uplatnit námitky. Informace o změně a aktuálním stavu bodů nejsou řidiči oznamovány a nejsou mu dostupné ani prostřednictvím on-line informačního systému (internetu). Aktuální stav bodového konta lze zjistit podáním žádosti na příslušném obecní úřadu obce s rozšířenou působností nebo na kontaktních místech veřejné správy (Czech POINT).

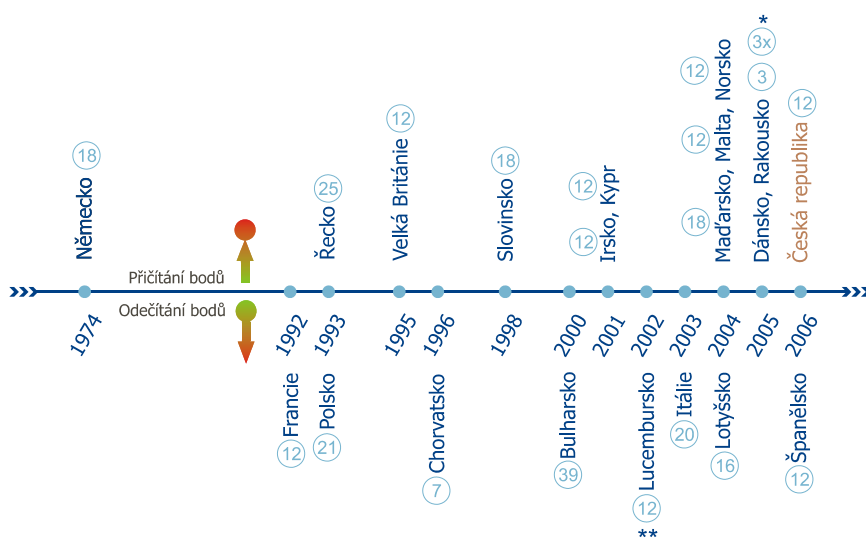


Bodové systémy v zahraničí

V Evropě se bodový systém v silničním provozu užívá ve Francii, Německu, Dánsku, Itálii, Velké Británii, Polsku, Maďarsku, Slovinsku, Irsku, Řecku, Finsku, Španělsku, Rakousku, Lucembursku, Lotyšsku. Podobné systémy fungují i v Kanadě, Austrálii, USA a na Novém Zélandu. Bodové systémy se dělí na systémy s odečítáním nebo naopak s přičítáním bodů. Rozdělení bodových systémů v Evropě, včetně roku zavedení, jsou uvedeny na spodním obrázku.



Obrázek 1 – situace v Evropské unii



Graf 1 – zavádění bodových systémů v Evropě

údaj v kroužku udává max. počet bodů v daném systému

* – specifický systém bodového hodnocení známý jako 3x a dost

** – bodový systém pouze pro začátečníky

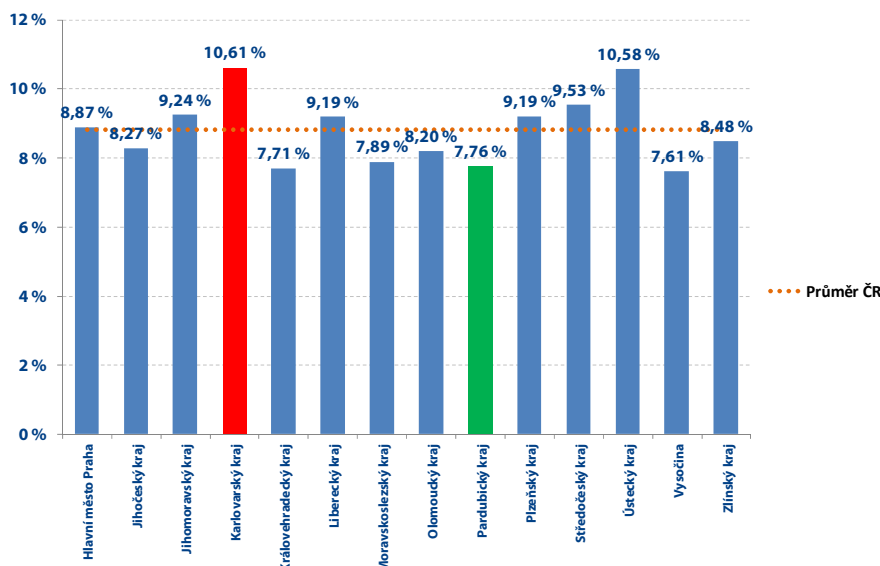
Počet bodovaných řidičů, počet dvanáctibodových řidičů

Obecními úřady obcí s rozšířenou působností bylo v listopadu 2012 (stav k 30. 11. 2012) v centrálním registru řidičů evidováno 580691 řidičů, kteří se dopustili přestupku (trestného činu) započítávaného do bodového hodnocení řidiče. Takový řidič má tedy na svém kontě alespoň jeden bod. Toto množství řidičů odpovídá 8,81 % všech registrovaných řidičů, tzn. každý cca 11. řidič je bodovaný.

Tabulka 1 – přehled počtů bodovaných řidičů dle krajů a počtů bodů

ORP (kraj)	1b	2b	3b	4b	5b	6b	7b	8b	9b	10b	11b	12b	bodovaných řidičů	bodovaných řidičů / celkový počet řidičů
Hlavní město Praha	4 312	30 757	12 560	6 789	5 300	2 640	4 922	1 137	1 052	792	567	3 758	74 586	8,87%
Jihočeský kraj (17 ORP)	1 664	12 115	8 616	2 659	2 242	1 231	2 642	523	468	375	266	1 927	34 728	8,27%
Jihomoravský kraj (21 ORP)	3 646	25 137	13 870	4 979	4 775	2 227	5 137	908	930	648	449	3 525	66 231	9,24%
Karlovarský kraj (7 ORP)	998	5 472	4 696	1 440	1 292	859	1 699	358	325	251	200	1 900	19 490	10,61%
Královéhradecký kraj (15 ORP)	1 191	11 250	5 540	2 176	1 576	811	2 190	360	348	282	200	1 587	27 511	7,71%
Liberecký kraj (10 ORP)	961	8 023	5 866	1 851	1 409	886	2 140	358	435	322	215	1 928	24 394	9,19%
Moravskoslezský kraj (22 ORP)	2 844	20 085	12 146	4 321	3 562	1 668	5 370	769	775	643	393	4 226	56 802	7,89%
Olomoucký kraj (13 ORP)	1 699	11 694	6 344	2 495	1 973	1 096	2 774	531	489	342	292	1 889	31 618	8,20%
Pardubický kraj (15 ORP)	958	10 310	5 250	2 159	1 523	785	2 027	286	278	213	158	1 263	25 210	7,76%
Plzeňský kraj (15 ORP)	1 670	12 040	8 515	2 594	2 370	1 313	2 517	572	494	386	317	2 060	34 848	9,19%
Středočeský kraj (26 ORP)	3 789	27 956	16 677	6 475	5 034	2 845	6 094	1 253	1 167	931	658	4 900	77 779	9,53%
Ústecký kraj (16 ORP)	2 501	17 021	10 473	4 259	3 105	1 849	4 418	881	750	645	512	4 798	51 212	10,58%
Vysočina (15 ORP)	1 322	8 505	6 901	1 795	1 666	900	1 766	375	317	258	198	1 164	25 167	7,61%
Zlínský kraj (13 ORP)	2 114	11 014	6 039	2 467	2 573	1 123	2 607	504	497	376	220	1 581	31 115	8,48%
Česká republika	29 669	211 379	123 493	46 459	38 400	20 233	46 303	8 815	8 325	6 464	4 645	36 506	580 691	8,81%

Při přepočtu na registrované řidiče je zřejmé, že nejvyšší podíl bodovaných řidičů je v **Karlovarském kraji**, nejnižší naopak v **Pardubickém kraji**.



Graf 2 – počty bodovaných řidičů v jednotlivých krajích

Celkem bylo k 30. 11. 2012 evidováno 36 506 dvanáctibodových řidičů, což je 6,29 % bodovaných řidičů a 0,55 % všech registrovaných řidičů. Z celkového počtu dvanáctibodových řidičů bylo evidováno 34 441 (94,69 %) mužů a 2 065 (5,31 %) žen.

Poměr všech registrovaných řidičů dle pohlaví je za dobu platnosti ustálený. Tvoří ho cca 56,6 % mužů a 43,4 % žen. Poměr bodovaných mužů a žen je od poměru všech řidičů významně odlišný. Tvoří ho 83,6 % mužů a 16,4 % žen. Rozdíly mezi poměry bodovaných mužů a žen v jednotlivých krajích jsou nevýznamné.

Přírůstky bodů za poslední měsíc, složení udělených bodů

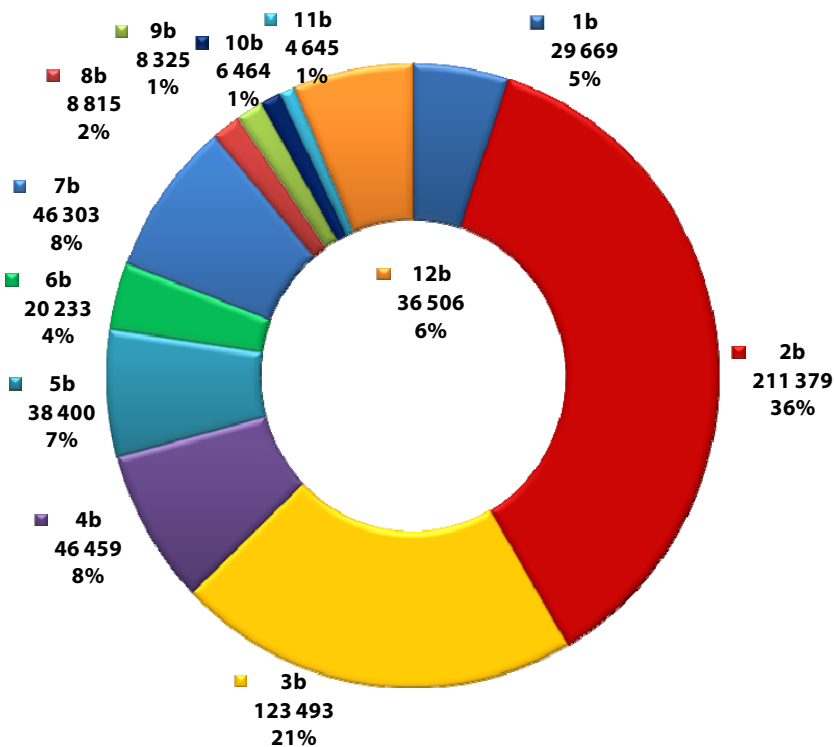
Tabulka 2- tabulka přírůstků bodů

ORP (kraj)	1b	2b	3b	4b	5b	6b	7b	8b	9b	10b	11b	12b	bodovaných řidičů
Hlavní město Praha	309	-70	17	-36	-187	-62	7	-20	-13	-20	4	33	-38
Jihočeský kraj (17 ORP)	48	-111	94	-32	-57	-29	13	-7	-22	6	12	24	-61
Jihomoravský kraj (21 ORP)	-69	1 048	199	72	89	-60	213	-22	-30	-15	11	-6	1 430
Karlovarský kraj (7 ORP)	55	273	32	-38	-34	-12	-45	-24	-9	-22	-21	22	177
Královhradecký kraj (15 ORP)	-48	569	47	45	10	-41	55	-6	-7	2	12	31	669
Liberecký kraj (10 ORP)	28	212	98	41	-29	-6	-11	-11	36	1	5	15	379
Moravskoslezský kraj (22 ORP)	32	859	553	120	-14	-66	50	4	0	16	24	71	1 649
Olomoucký kraj (13 ORP)	94	87	-46	1	-102	-49	-11	-28	-19	-8	6	1	-74
Pardubický kraj (15 ORP)	32	197	-55	97	10	-17	65	11	5	-13	7	25	364
Plzeňský kraj (15 ORP)	68	1 133	232	144	51	24	9	24	33	-7	29	37	1 777
Středočeský kraj (26 ORP)	203	810	368	135	-62	-30	13	6	2	17	22	45	1 529
Ústecký kraj (16 ORP)	-72	709	284	180	-44	10	-23	-9	-15	-12	11	53	1 072
Vysočina (15 ORP)	70	215	0	-35	-50	-30	46	-22	-15	20	6	1	206
Zlínský kraj (13 ORP)	48	-109	-17	5	-74	-84	30	-7	-20	4	1	3	-220
Česká republika	798	5 822	1 806	699	-493	-452	411	-111	-74	-31	129	355	8 859

Tabulka přírůstků bodů srovnává absolutní počty bodů v kategoriích a krajích. Zvýrazněné hodnoty se váží ke konkrétnímu sloupci, tedy ke kategorii. Je tak možné určit, kde došlo k nejmenšímu (zelené) nebo největšímu (červené) přírůstku bodů. Záporné hodnoty znamenají, že v dané kategorii došlo ve srovnání s minulým měsícem k úbytku řidičů s daným počtem bodů.

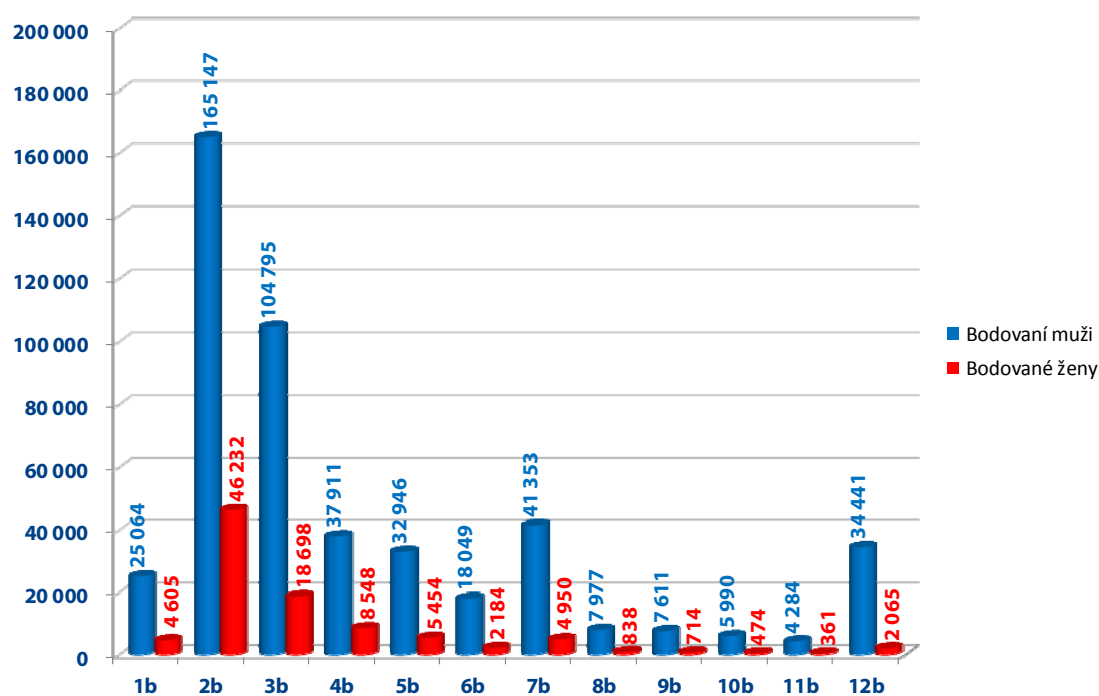
Příklad: řidičů s dvanácti body přibýlo nejvíce v Praze (62) a v Plzeňském kraji ubylo 14 řidičů s 12 body na svém kontě.

Na následujícím grafu je znázorněno složení bodovaných řidičů dle počtu bodů. Největší skupinu řidičů tvoří ti, kteří mají na svém kontě dva body, následuje je skupina se třemi body a na třetím místě je skupina řidičů s jedním bodem.

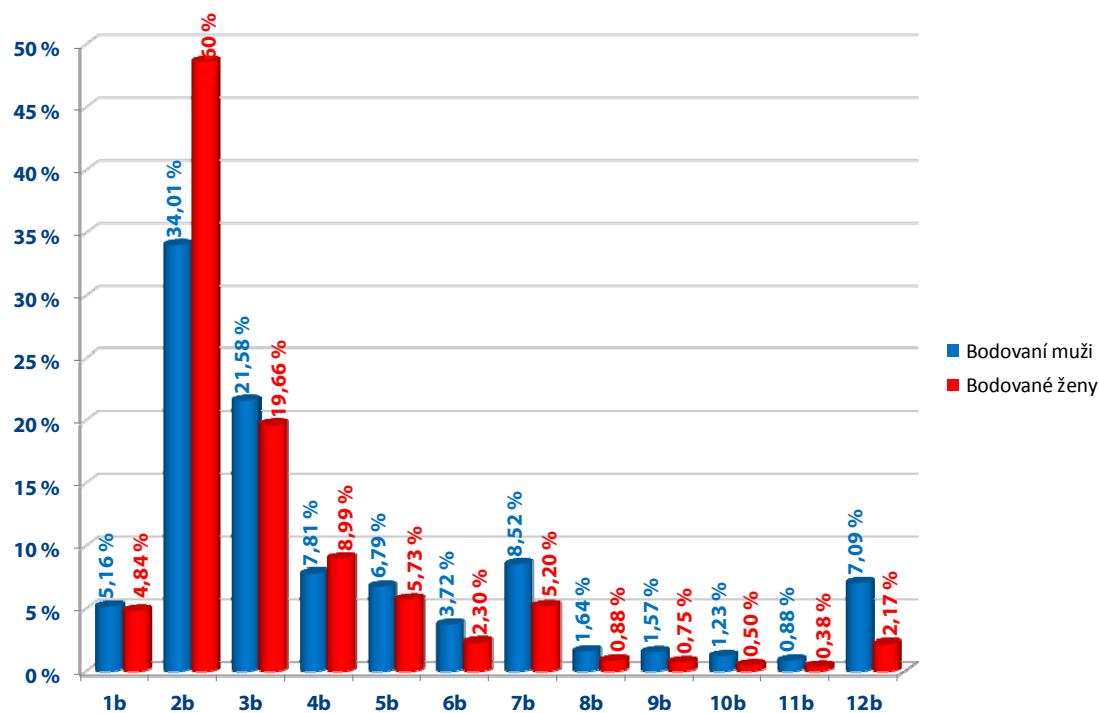


Graf 3 – složení bodovaných řidičů dle počtu bodů

Srovnání bodovaných řidičů dle pohlaví



Graf 4 – absolutní počty bodovaných řidičů – srovnání dle pohlaví



Graf 5 – přepočít bodovaných řidičů – relativní vyjádření vzhledem k celkovému počtu řidičů

Přehled bodovaných cizích státních příslušníků

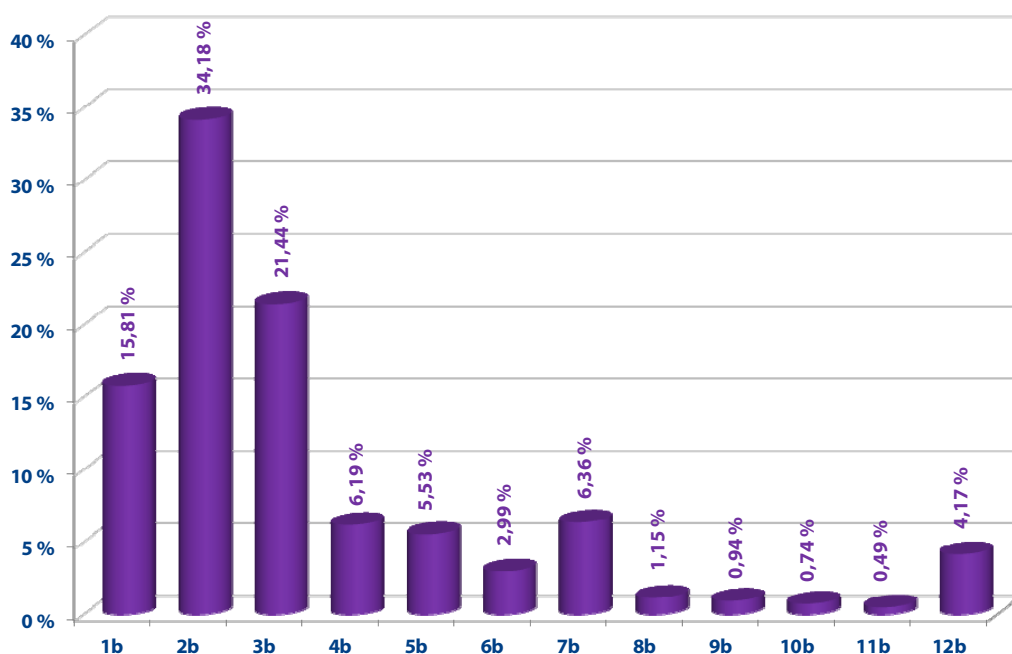
Body do bodového hodnocení řidičů se evidují nejen u občanů (řidičů) České republiky, ale i u cizích státních příslušníků.

Na základě výše uvedeného je v současné době evidováno 66 112 cizích státních příslušníků, kteří se dopustili přestupku (trestného činu) započítávaného do bodového hodnocení řidiče. Tento údaj vypovídá o tom, že se cizí státní příslušníci podílí na celkovém počtu bodovaných řidičů 16,4 %.

Tabulka 3 – přehled počtu bodovaných cizích státních příslušníků podle počtu bodů a krajů

ORP (kraj)	1b	2b	3b	4b	5b	6b	7b	8b	9b	10b	11b	12b	bodovaných řidičů	bodovaných řidičů / celkový počet řidičů
Hlavní město Praha	670	3 166	1 711	911	831	386	887	173	154	135	98	479	9 601	12,87 %
Jihočeský kraj (17 ORP)	101	832	562	122	130	45	167	23	13	15	15	90	2 115	6,09 %
Jihomoravský kraj (21 ORP)	391	3 685	2 772	441	503	183	466	52	62	46	34	285	8 920	13,47 %
Karlovarský kraj (7 ORP)	117	737	491	189	119	76	188	33	36	21	19	164	2 190	11,24 %
Královhradecký kraj (15 ORP)	74	1 003	531	131	137	44	170	14	30	18	5	77	2 234	8,12 %
Liberecký kraj (10 ORP)	62	534	337	135	69	36	149	11	20	19	13	113	1 498	6,14 %
Moravskoslezský kraj (22 ORP)	234	1 667	1 182	283	296	110	358	34	27	28	14	186	4 419	7,78 %
Olomoucký kraj (13 ORP)	95	945	496	86	118	42	116	15	18	10	6	75	2 022	6,40 %
Pardubický kraj (15 ORP)	53	499	354	69	64	21	128	10	19	7	6	78	1 308	5,19 %
Plzeňský kraj (15 ORP)	115	1 562	782	216	169	73	282	32	33	29	21	135	3 449	9,90 %
Středočeský kraj (26 ORP)	287	1 980	1 136	449	342	169	586	88	78	67	33	342	5 557	7,14 %
Ústecký kraj (16 ORP)	177	2 080	870	268	198	99	275	54	38	40	22	220	4 341	8,48 %
Vysočina (15 ORP)	111	970	1 042	100	143	54	99	16	12	7	14	59	2 627	10,44 %
Zlínský kraj (13 ORP)	157	1 103	795	99	162	78	163	20	23	14	5	67	2 686	8,63 %
Česká republika	2 644	20 763	13 061	3 499	3 281	1 416	4 034	575	563	456	305	2 370	52 967	9,12 %

Výrazně nadprůměrný údaj poměru bodovaných cizích státních příslušníků (v porovnání s počtem bodovaných řidičů celkem) lze zaznamenat v Karlovarském kraji (11,24 %), který je způsoben zejména vyšší četností osob (řidičů) Spolkové republiky Německo. Naopak nejnižší podíl cizích státních příslušníků vůči všem bodovaným řidičům je patrný v Pardubickém kraji (5,19 %).

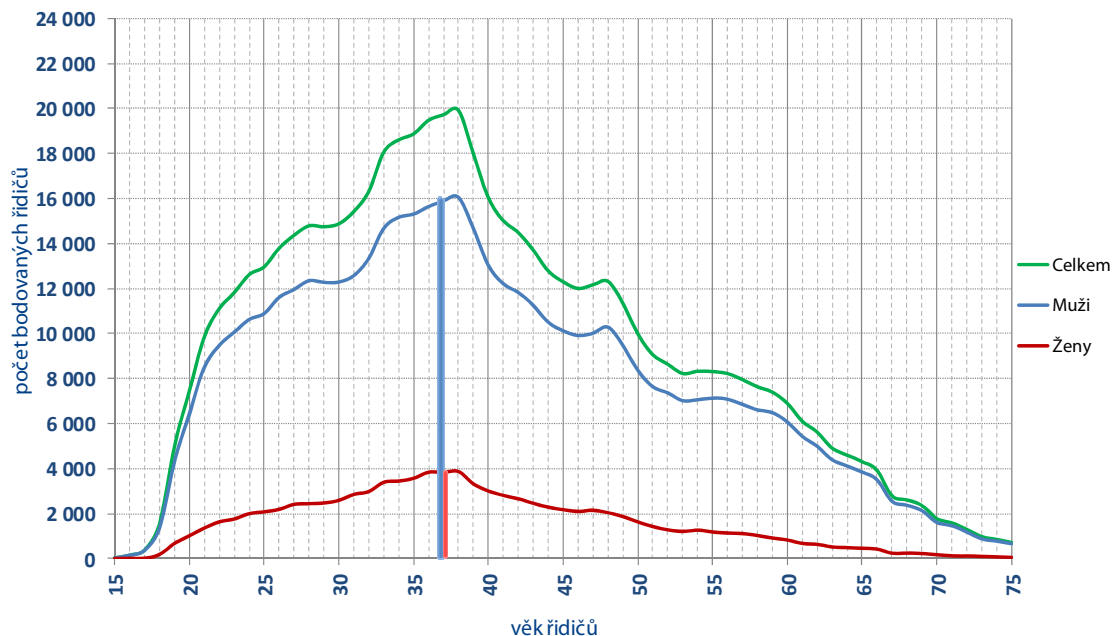


Graf 6 – srovnání stavů bodových kont cizích státních příslušníků

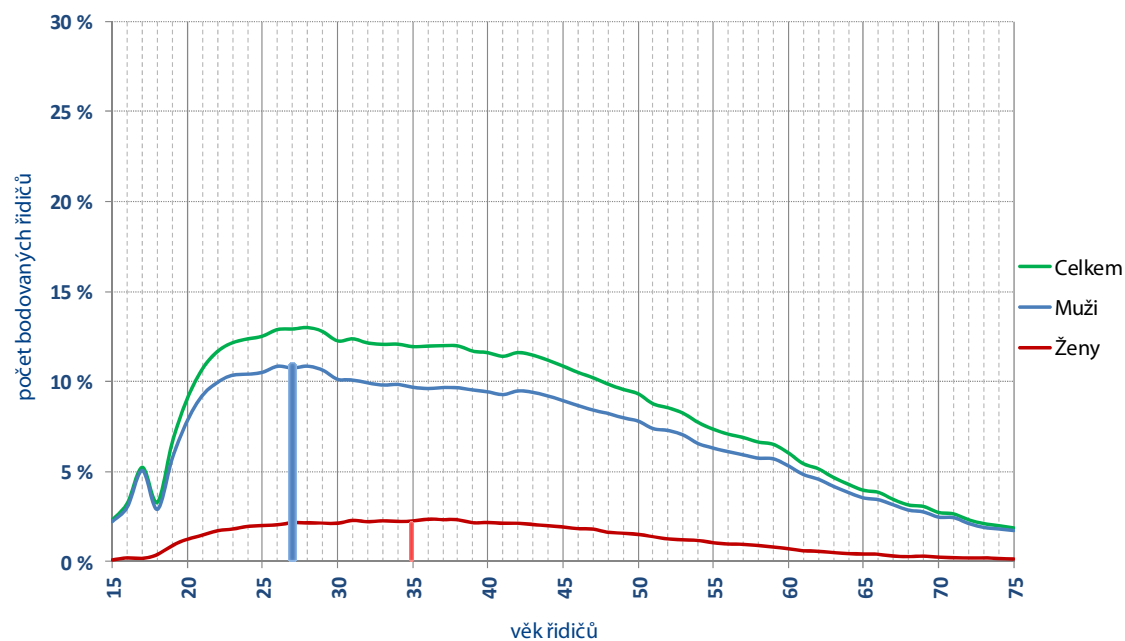
Rozložení počtu bodů cizích státních příslušníků odpovídá rozložení všech bodovaných řidičů. Nejvíce cizích státních příslušníků má na svém kontě 2 body, dále 3, 4 a poté 7 bodů.

Bodování řidičů podle věku

Největší skupinu bodovaných řidičů (skutečný počet) tvoří řidiči ve věku 37 let a to jak u mužů, tak u žen. Pokud vezmeme v úvahu počet řidičů, kteří dosáhli určitého věku, a k tomuto číslu vztáhneme počet bodovaných řidičů daného věku, tak v tomto případě můžeme konstatovat, že největší skupinu tvoří muži ve věku 27 let a ženy ve věku 35 let.



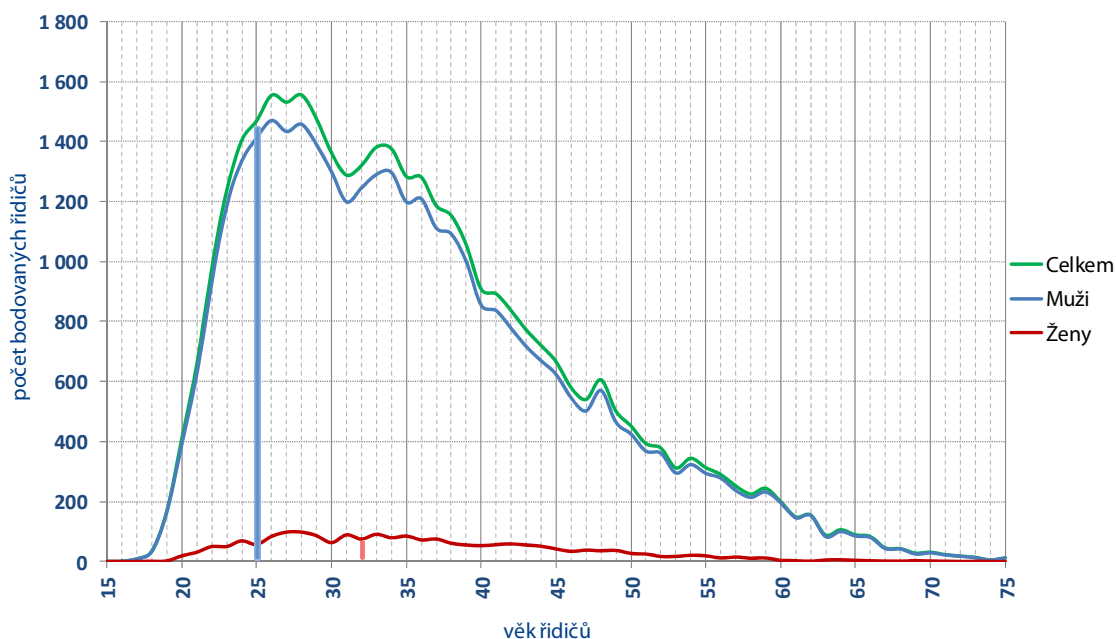
Graf 7 – absolutní počty bodovaných řidičů dle věku



Graf 8 – přepočet na počty řidičů v daném věku

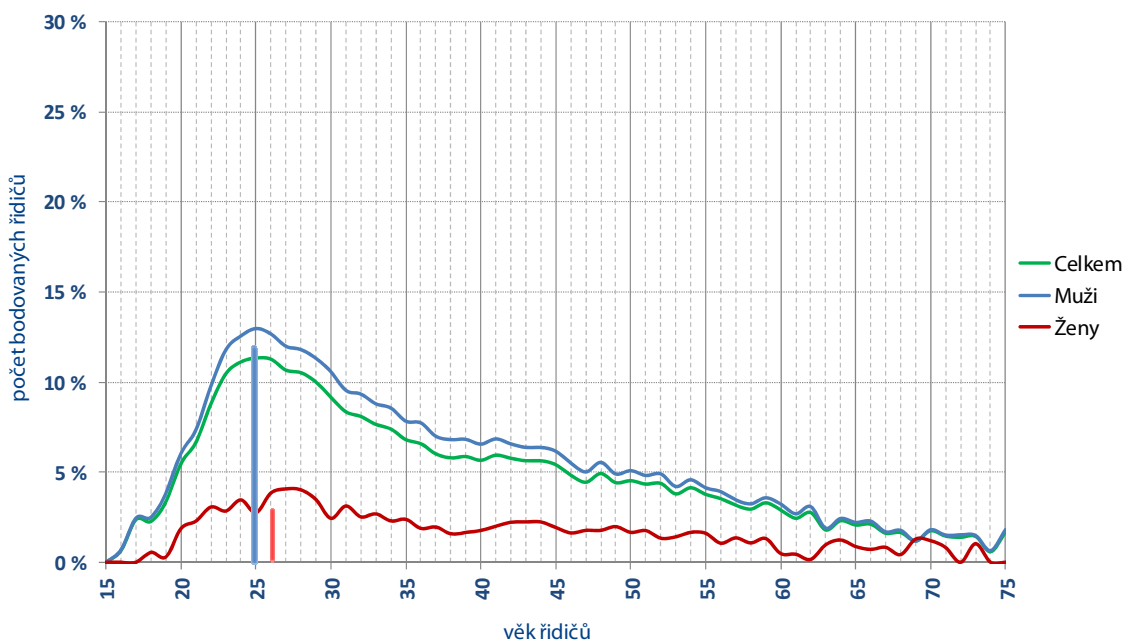
Dvanáctibodoví řidiči podle věku

Největší počet bodovaných řidičů, kteří mají na svém kontě 12 bodů, je ve věku 25 let. Nejvíce žen s dvanácti body je evidováno ve věku 32 let.



Graf 9 – celkové počty řidičů s dvanácti body dle věku

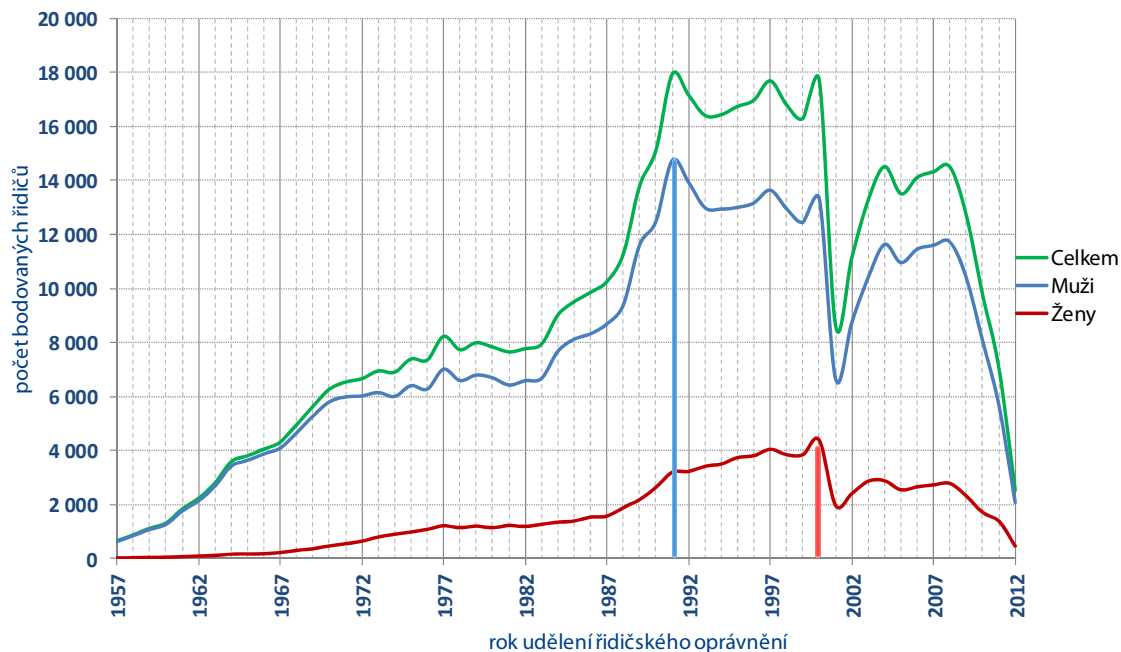
Největší skupinu řidičů s dvanácti body tvoří řidiči ve věku 25 let i v případě přepočtu na celkový počet bodovaných řidičů.



Graf 10 – podíl řidičů s dvanácti body na celkovém počtu bodovaných řidičů

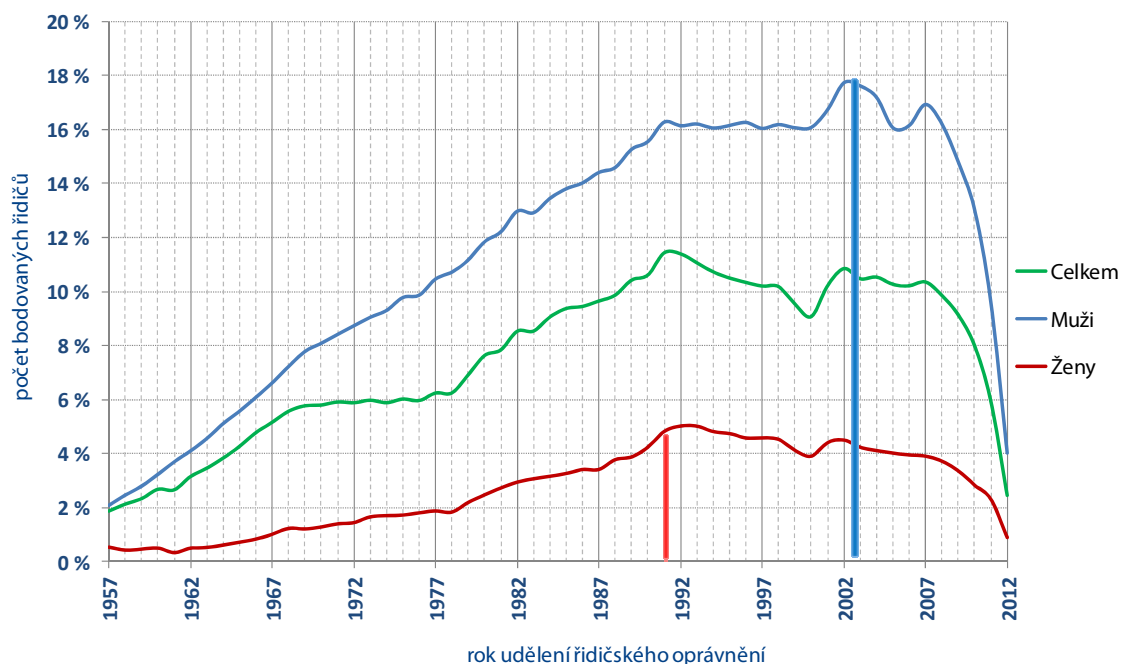
Bodovaní řidiči podle roku udělení řidičského oprávnění

Nejvíce bodovaných řidičů můžeme evidovat s rokem udělení řidičského oprávnění v roce 1991. Nejvíce bodovaných žen získalo řidičské oprávnění v roce 2000. Propad počtu bodovaných řidičů v roce 2001 je způsoben prudkým poklesem udělení nových řidičských oprávnění v roce 2001, kdy vstoupil v platnost nový silniční zákon.



Graf 11 – celkové počty bodovaných řidičů dle roku udělení řidičského oprávnění

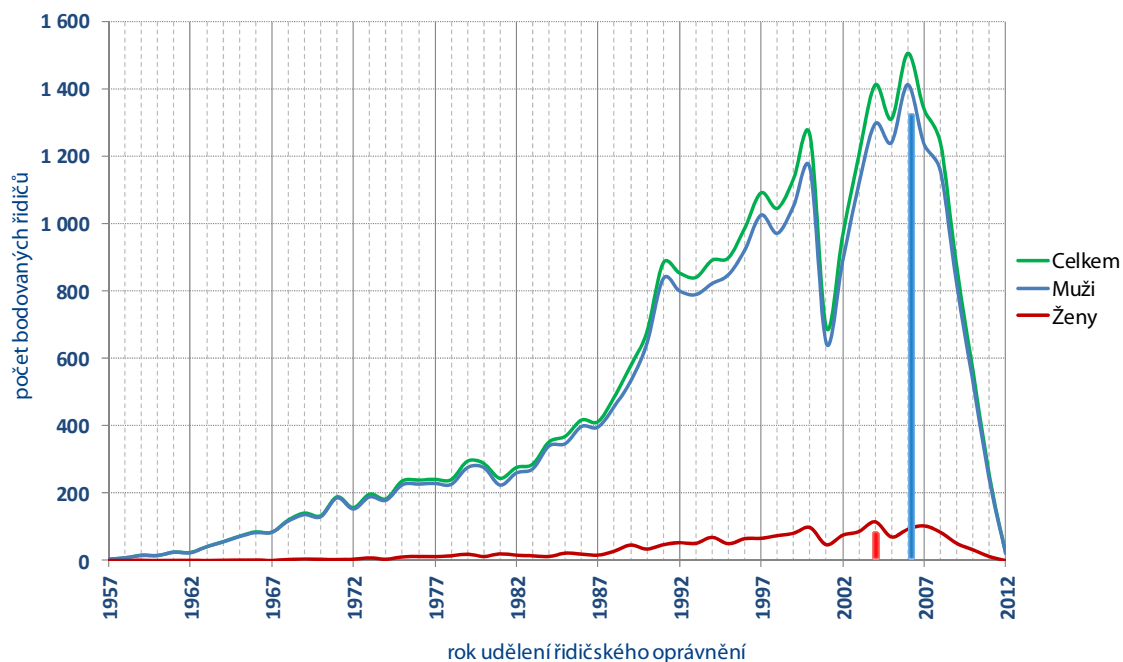
Největší skupinu bodovaných řidičů po přepočtu tvoří muži s rokem udělení řidičského oprávnění v roce 2003 a ženy s rokem udělení řidičského oprávnění v roce 1991.



Graf 12 – zastoupení bodovaných řidičů podle roku udělení řidičského oprávnění

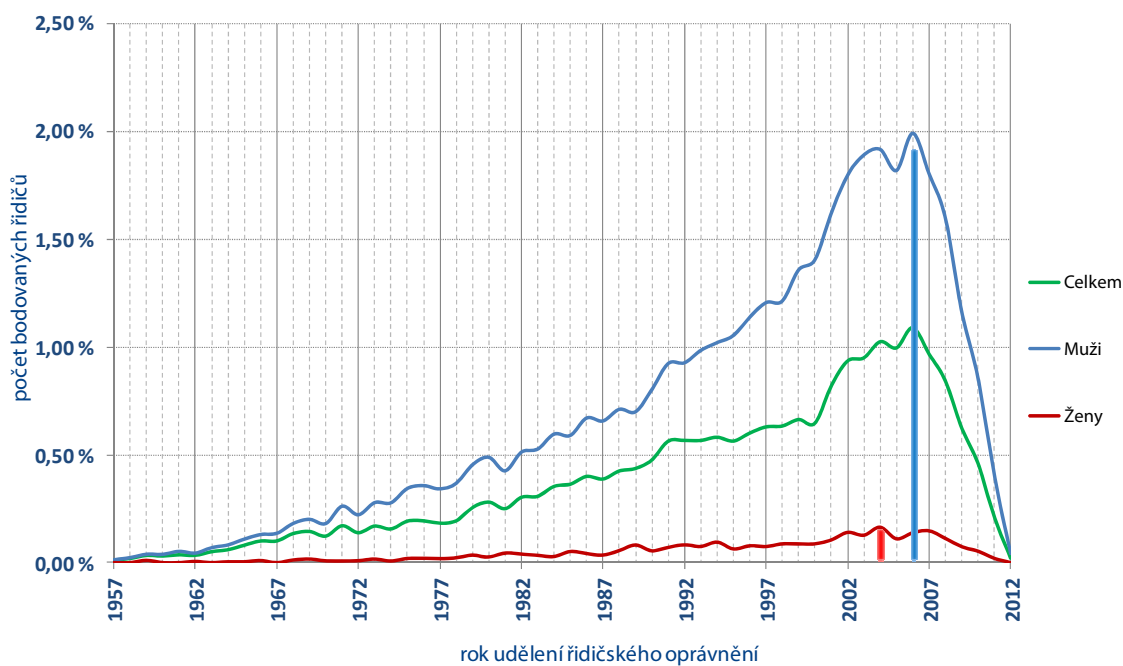
Dvanáctibodoví řidiči podle roku udělení řidičského oprávnění

Nejvíce dvanáctibodových řidičů je evidováno s rokem udělení řidičského oprávnění 2006. U žen tuto skupinu tvoří nejvíce řidiček s rokem udělení řidičského oprávnění 2004.



Graf 13 – celkové počty dvanáctibodových řidičů dle roku udělení řidičského oprávnění

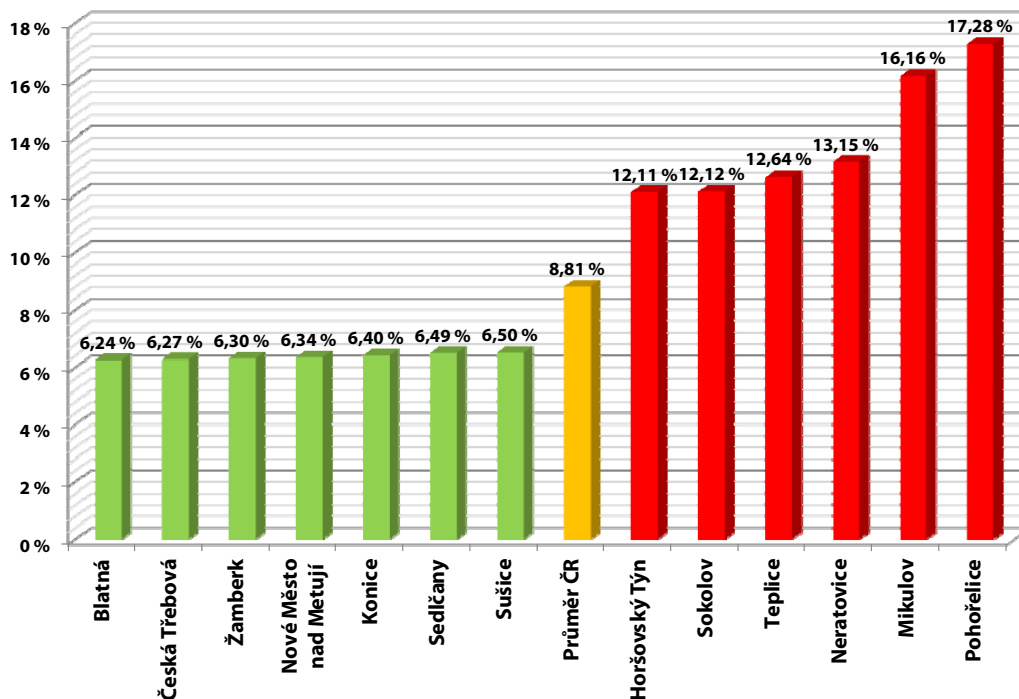
Při přepočtu na všechny registrované řidiče tvoří největší podíl dvanáctibodových řidičů ti, kterým bylo uděleno řidičské oprávnění v roce 2006.



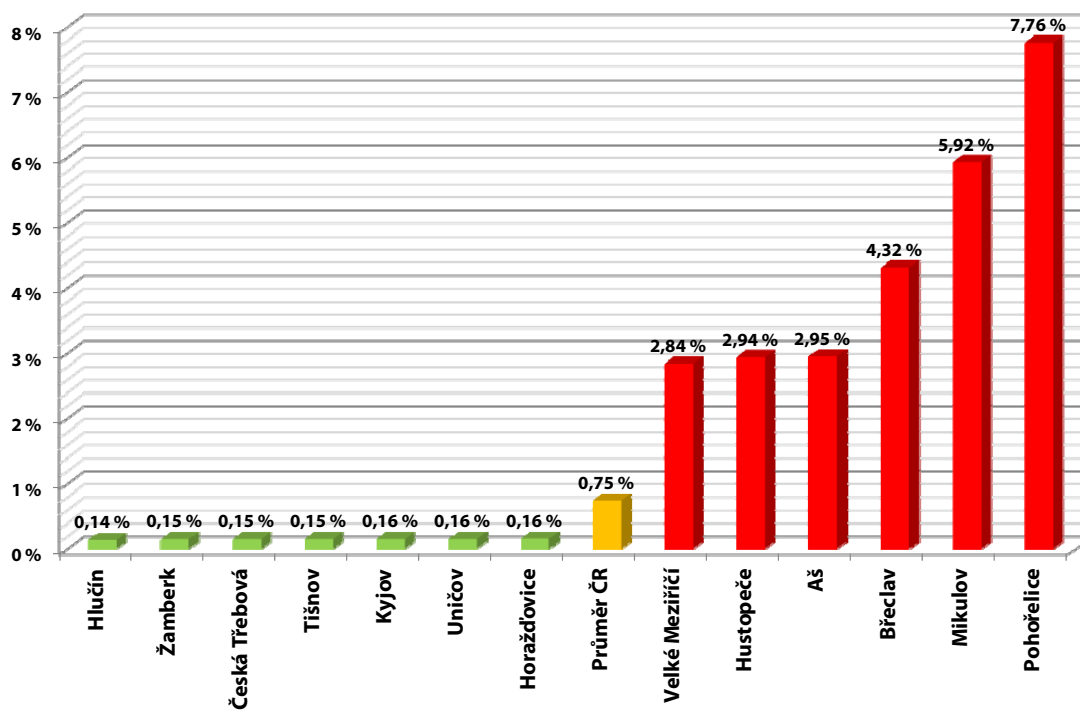
Graf 14 – zastoupení dvanáctibodových řidičů podle roku udělení řidičského oprávnění

Bodový systém z pohledu ORP

Mezi obecními úřady obcí s rozšířenou působností (ORP) eviduje Ministerstvo dopravy značné rozdíly mezi poměrem bodovaných a registrovaných řidičů. V následujících grafech jsou uvedeny ORP s nejnižším a nejvyšším podílem bodovaných řidičů. Uprostřed je uveden sloupec s aktuálním průměrem podílu bodovaných řidičů v ČR. Na spodním grafu je toto porovnání vztaženo k bodovaným cizím státním příslušníkům.

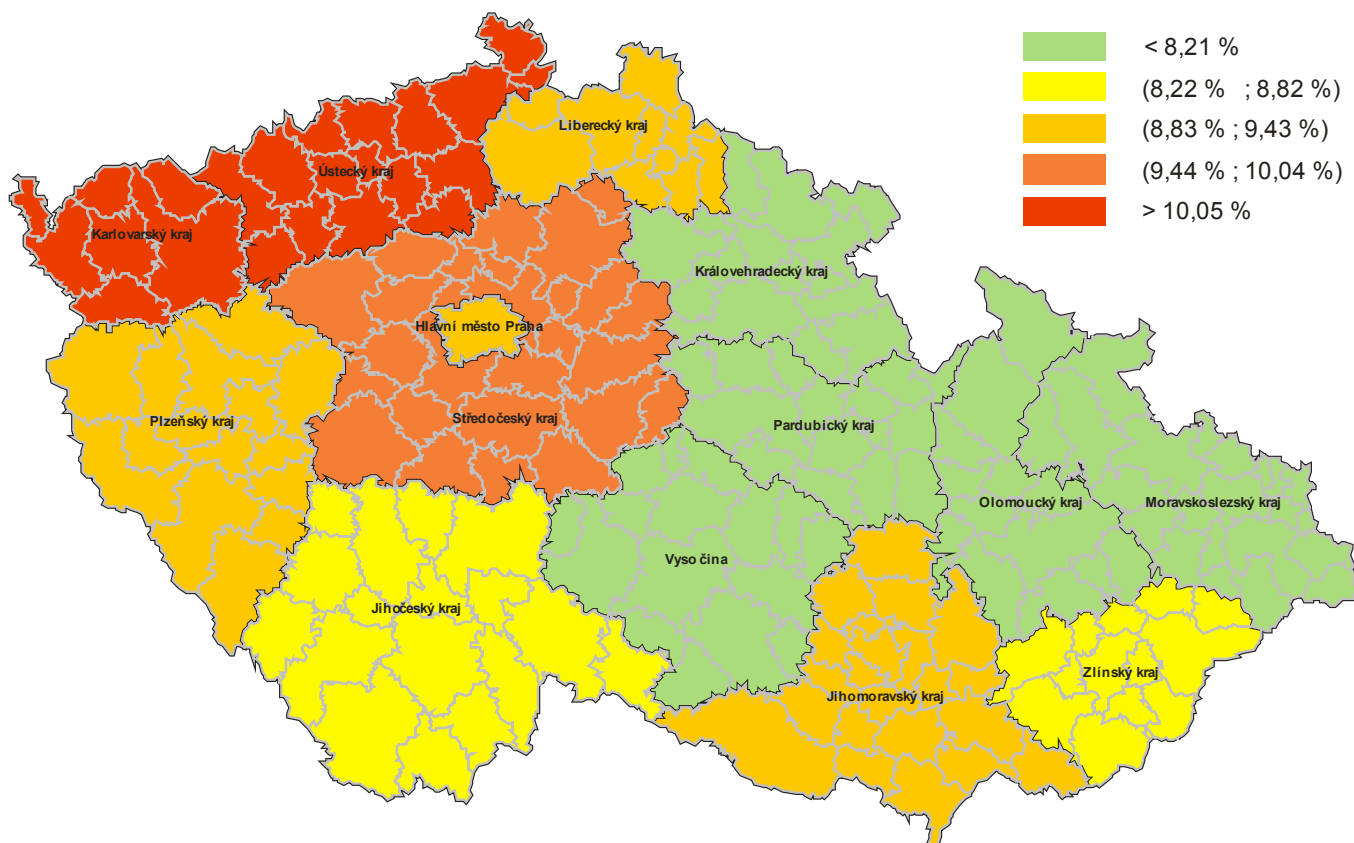


Graf 15 – poměr bodovaných a všech řidičů

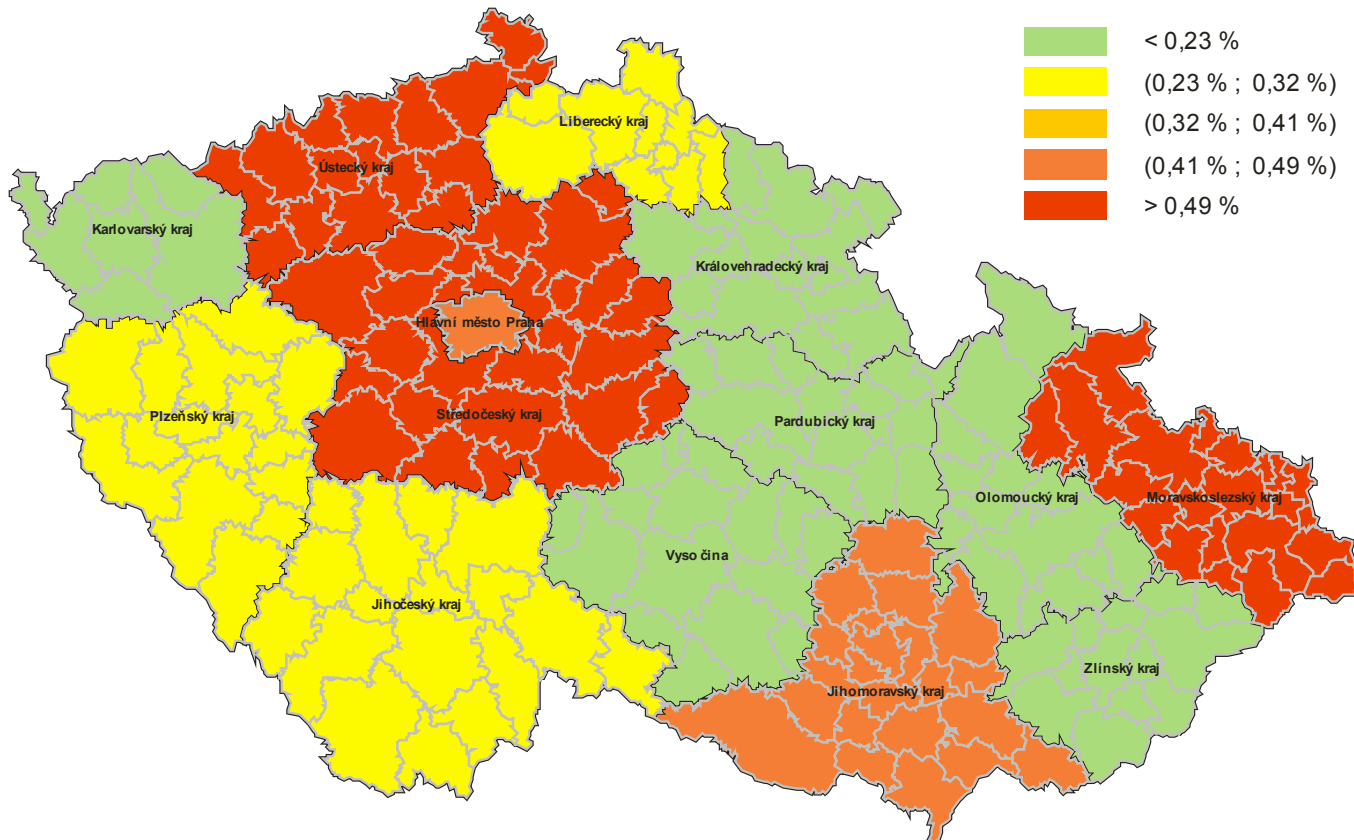


Graf 16 – poměr bodovaných cizinců a všech řidičů

Srovnání stavu bodového systému v krajích



Obrázek 2 – srovnání krajů dle poměru bodovaných řidičů ke všem registrovaným řidičům



Obrázek 3 – srovnání krajů dle poměru řidičů s dvanácti body a všech registrovaných řidičů

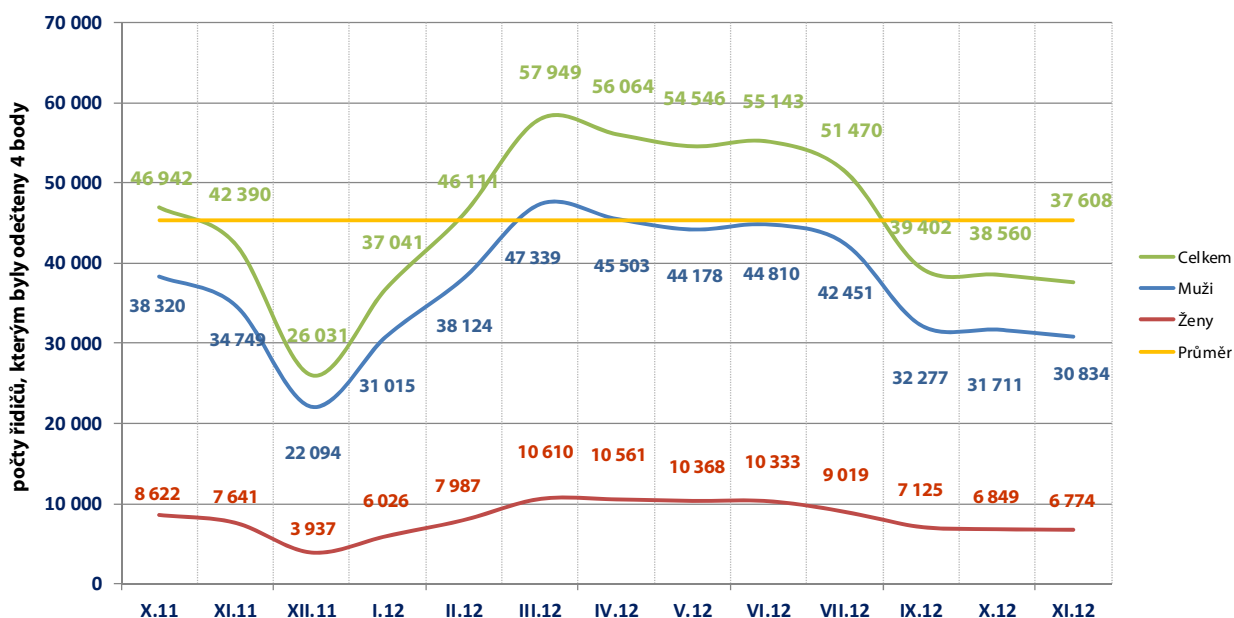
Odečítání 4 bodů

Podle § 123e odst. 1 písm. a) zákona č. 361/2000 Sb., řidiči, kterému nebyla ode dne uložení pokuty v blokovém řízení nebo nabytí právní moci rozhodnutí, na jehož základě mu byl v registru řidičů zaznamenán naposled stanovený počet bodů, pravomocně uložena sankce za přestupek nebo trest za trestný čin, spáchaný jednáním zařazeným do bodového hodnocení, po dobu 12 po sobě jdoucích kalendářních měsíců, se odečtou 4 body z celkového počtu dosažených bodů.

V České republice odečteny max. 4 body za posledních 13. měsíců celkem 568 682 řidičům.

Tabulka 4 – odečítání bodů v jednotlivých krajích za posledních 13 měsíců

Kraj	X.11	XI.11	XII.11	I.12	II.12	III.12	IV.12	V.12	VI.12	VII.12	IX.12	X.12	XI.12
Hlavní město Praha	5 652	5 266	3 730	4 564	5 596	6 802	7 127	7 107	7 537	6 852	5 076	4 725	4 851
Jihočeský kraj (17 ORP)	2 760	2 690	1 728	2 429	2 790	3 245	3 320	3 152	3 441	3 409	2 628	2 483	2 243
Jihomoravský kraj (21 ORP)	6 320	5 722	3 201	4 760	5 761	7 130	6 609	6 649	6 368	6 070	5 173	4 852	4 183
Karlovarský kraj (7 ORP)	1 613	1 308	821	1 324	1 793	2 152	2 048	2 028	2 076	1 947	1 193	1 172	1 223
Královhradecký kraj (15 ORP)	2 578	1 974	1 377	1 804	2 272	3 002	2 820	2 704	2 680	2 217	1 560	1 757	1 866
Liberecký kraj (10 ORP)	1 735	1 609	1 113	1 449	1 780	2 195	2 021	1 992	1 986	1 763	1 438	1 484	1 476
Moravskoslezský kraj (22 ORP)	4 660	4 316	2 410	3 089	4 174	5 414	5 290	5 078	4 949	5 022	3 598	3 696	3 623
Olomoucký kraj (13 ORP)	2 734	2 470	1 373	2 235	2 449	3 207	3 332	2 928	2 869	2 644	2 484	2 270	2 149
Pardubický kraj (15 ORP)	1 830	1 563	878	1 344	1 627	2 277	1 923	1 836	1 961	1 870	1 426	1 782	1 608
Plzeňský kraj (15 ORP)	2 208	2 238	1 374	1 906	2 631	3 177	3 206	2 782	2 945	2 453	1 934	1 898	2 097
Středočeský kraj (26 ORP)	5 504	5 098	3 264	5 070	6 436	7 981	7 621	7 741	8 010	7 571	5 464	5 130	5 130
Ústecký kraj (16 ORP)	4 147	3 710	2 224	2 900	3 705	4 648	4 499	4 399	4 654	4 602	3 312	3 036	3 180
Vysočina (15 ORP)	2 235	1 919	1 167	1 838	2 238	2 957	2 860	2 824	2 584	2 558	1 918	1 911	1 673
Zlínský kraj (13 ORP)	2 966	2 507	1 371	2 329	2 859	3 762	3 388	3 326	3 083	2 492	2 198	2 364	2 306
Česká republika	46 942	42 390	26 031	37 041	46 111	57 949	56 064	54 546	55 143	51 470	39 402	38 560	37 608

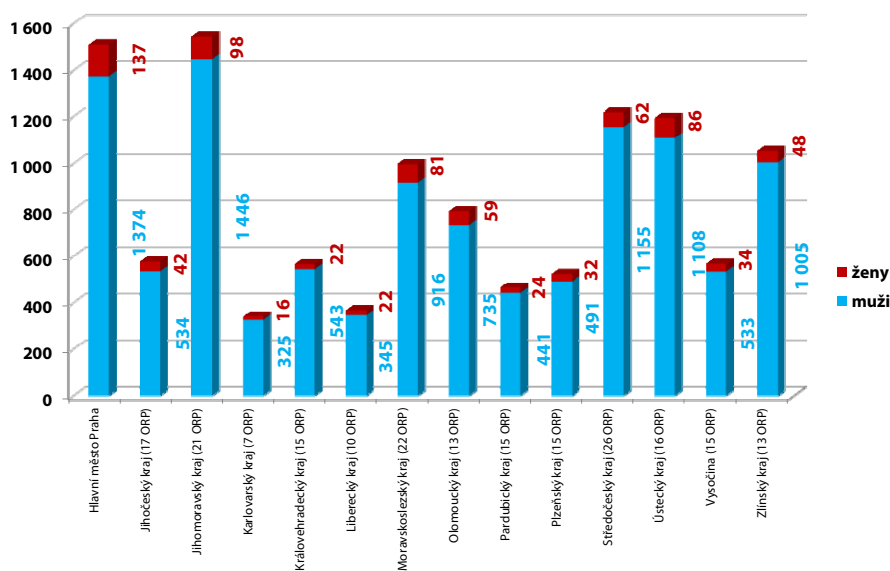


Graf 17 – průběh odečtů 4 bodů za posledních 13 měsíců

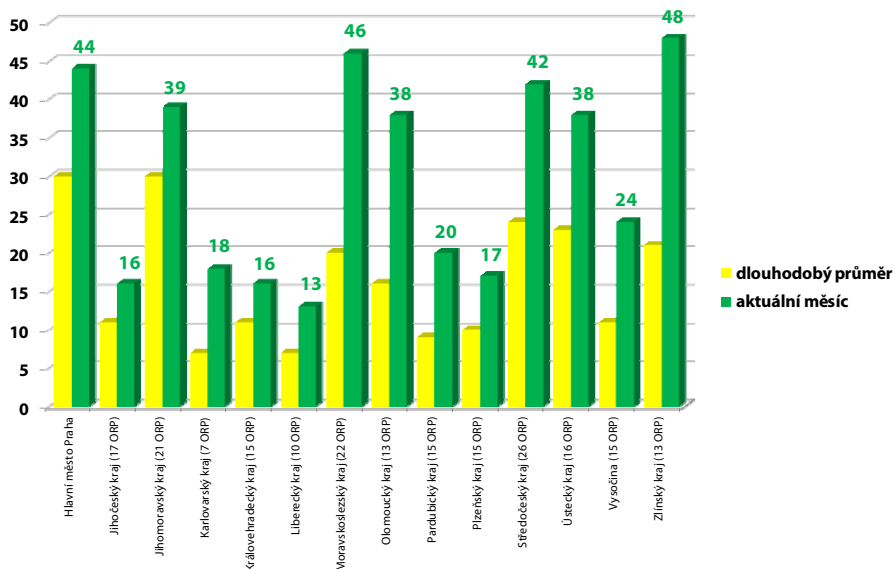
Odečítání 3 bodů – školení bezpečné jízdy

Od 1. 9. 2008 je možné absolvovat tzv. „školení bezpečné jízdy“, což je dobrovolné školení pro řidiče, kteří mají na svém bodovém kontě zaznamenány body. Školení se mohou zúčastnit řidiči, kteří nemají ke dni podání žádosti o účast na školení v registru řidičů zaznamenáno více než 10 bodů za porušení právních předpisů, ohodnocených méně než šesti body za jeden přestupek. Více informací o odečtu 3 bodů je obsahem ustanovení v § 123e, zákona 361/2000 Sb., o provozu na pozemních komunikacích a o změnách některých zákonů (zákon o silničním provozu).

V období 1. 11. 2012– 30. 11. 2012 podalo obecním úřadům obcí s rozšířenou působností žádost na základě potvrzení o ukončeném školení bezpečné jízdy celkem 11 699 řidičů, kterým následně vznikl nárok na odečet 3 bodů (jedná se o předběžná data, jelikož záznam o odečtení bodů se provádí ke dni ukončení školení ve středisku bezpečné jízdy a nikoli ke dni podání žádosti).



Graf 18 – celkový počet proškolených řidičů v jednotlivých krajích od 09/2008

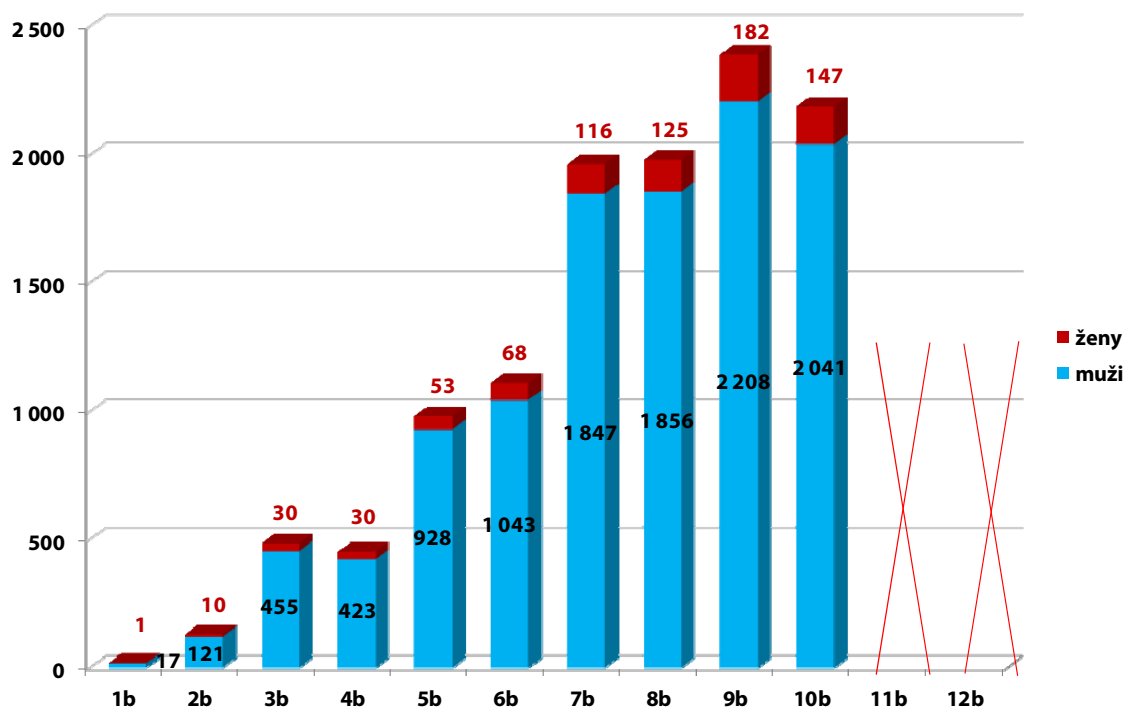


Graf 19 – porovnání aktuálního počtu proškolených řidičů s dlouhodobým průměrem

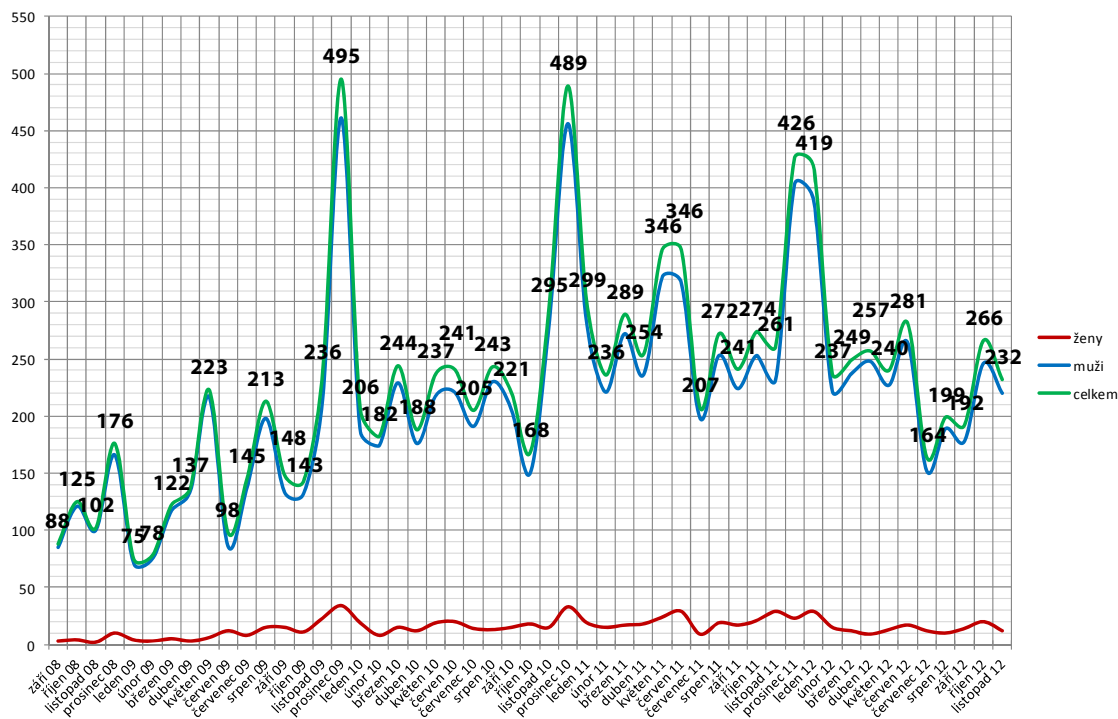
Graf 19 je sestaven pro snadné porovnání zájmu o školení ve srovnání s dlouhodobým průměrem. Ve všech krajích dochází v porovnání s dlouhodobým průměrem k většímu zájmu o proškolení a následný odečet 3 bodů.

Odečítání 3 bodů – školení bezpečné jízdy

Graf 20 zobrazuje počty řidičů, kteří absolvovali školení bezpečné jízdy s následným odečtem bodů dle stavu bodového konta před absolvováním školení. Hodnoty ukazují i zájem řidičů, kteří mají na svém kontě méně než 3 body a přesto se přihlásí na školení bezpečné jízdy a následně požádají o odečet 3 bodů. Celkem tak již učinilo 149 řidičů.

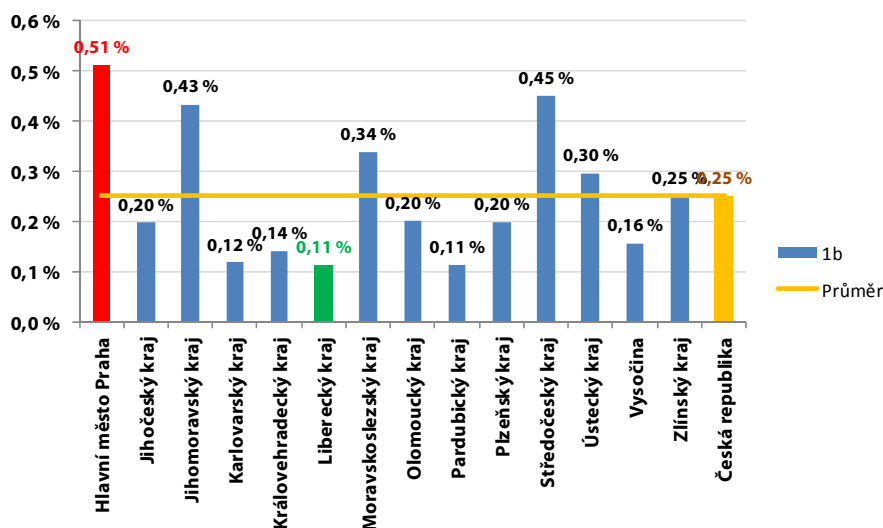


Graf 20 – počty proškolených řidičů dle stavu bodového konta před školením

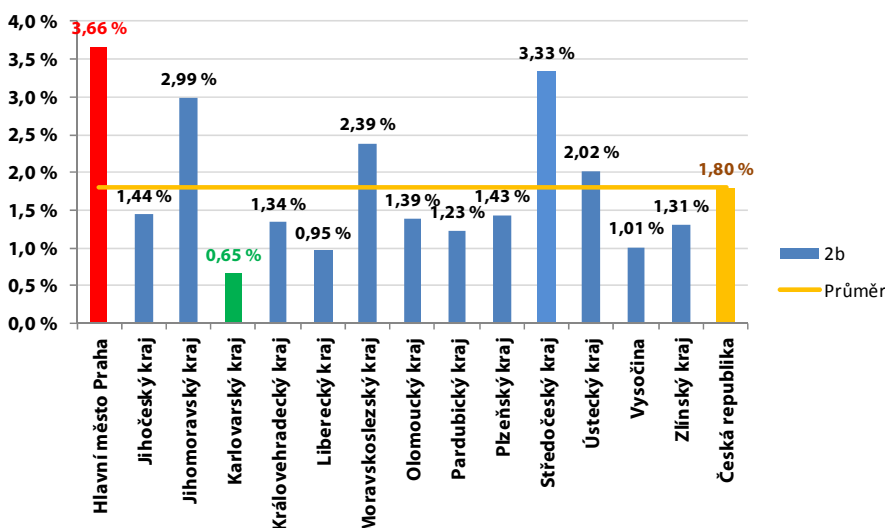


Graf 21 – vývoj počtu řidičů s odečtenými třemi body

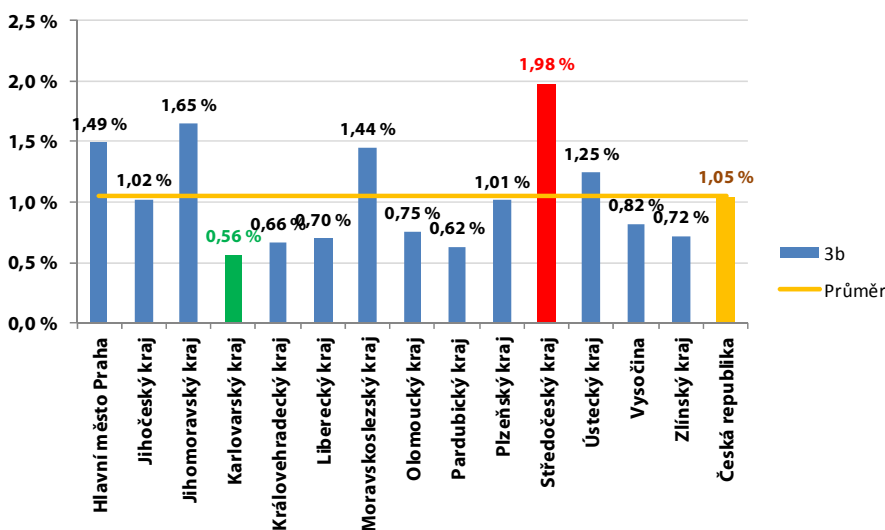
Krajské složení bodovaných řidičů podle počtu bodů (1–3 body)



Graf 22 – zastoupení řidičů s jedním bodem

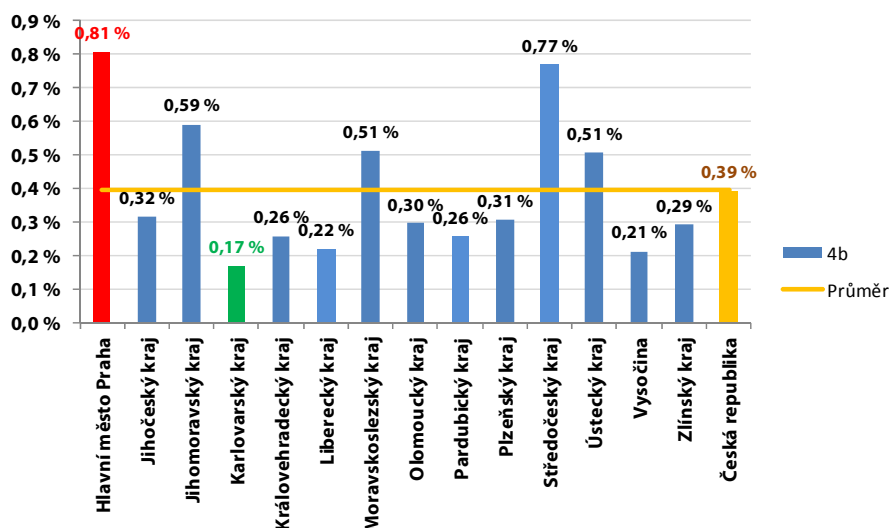


Graf 23 – zastoupení řidičů se dvěma body

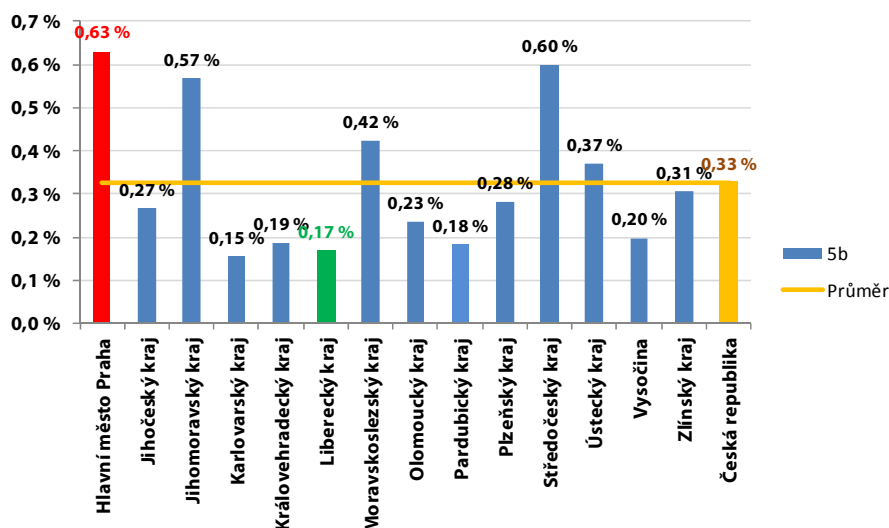


Graf 24 – zastoupení řidičů se třemi body

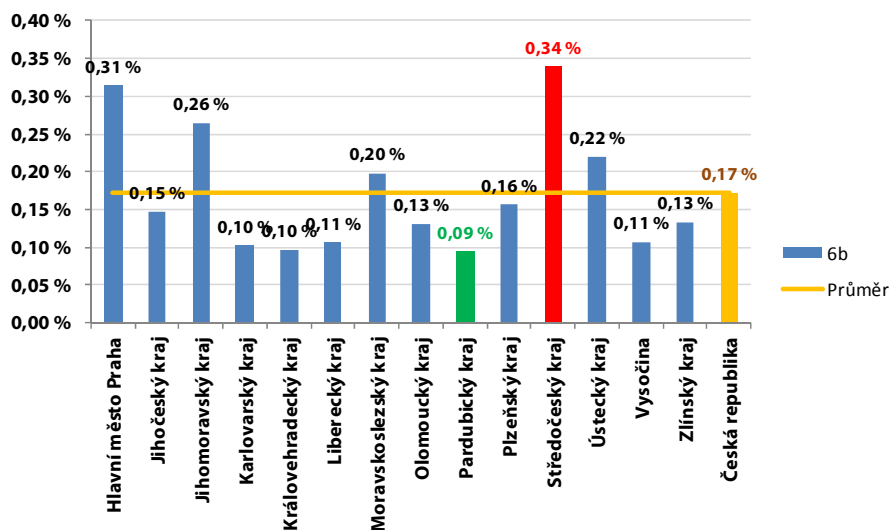
Krajské složení bodovaných řidičů podle počtu bodů (4–6 bodů)



Graf 25 – zastoupení řidičů se čtyřmi body

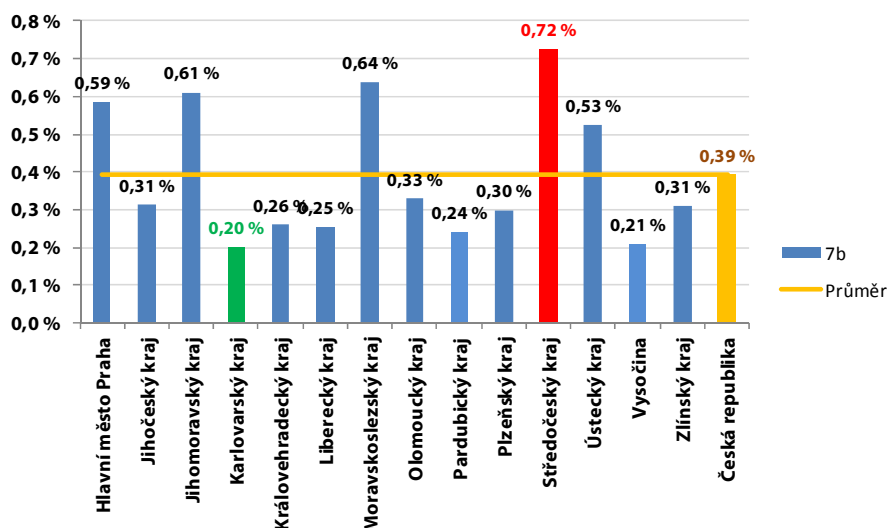


Graf 26 – zastoupení řidičů s pěti body

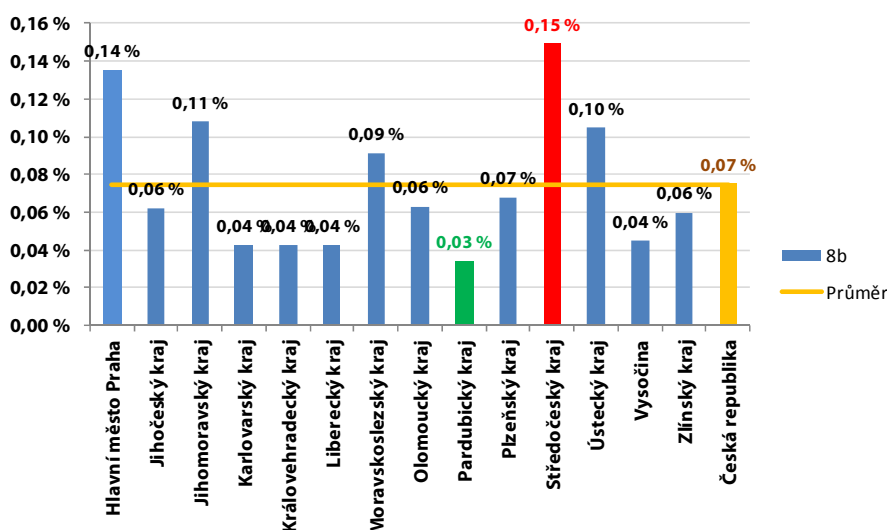


Graf 27 – zastoupení řidičů se šesti body

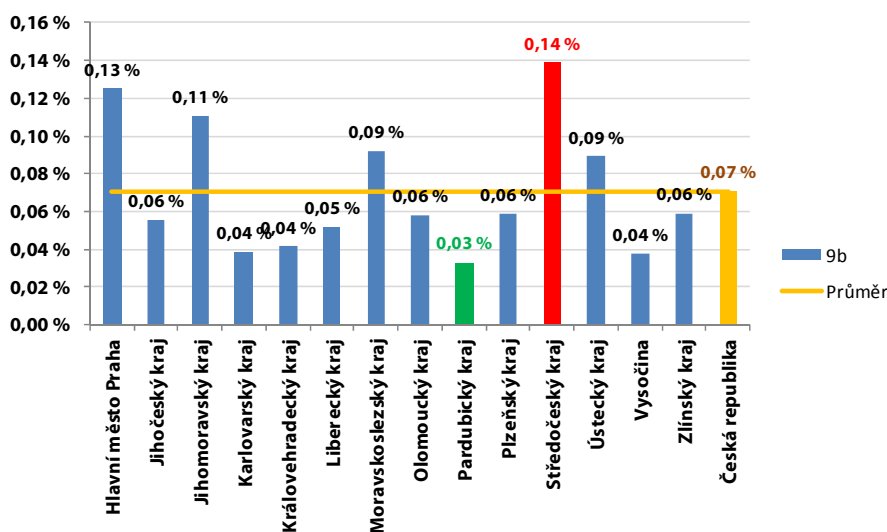
Krajské složení bodovaných řidičů podle počtu bodů (7–9 bodů)



Graf 28 – zastoupení řidičů se sedmi body

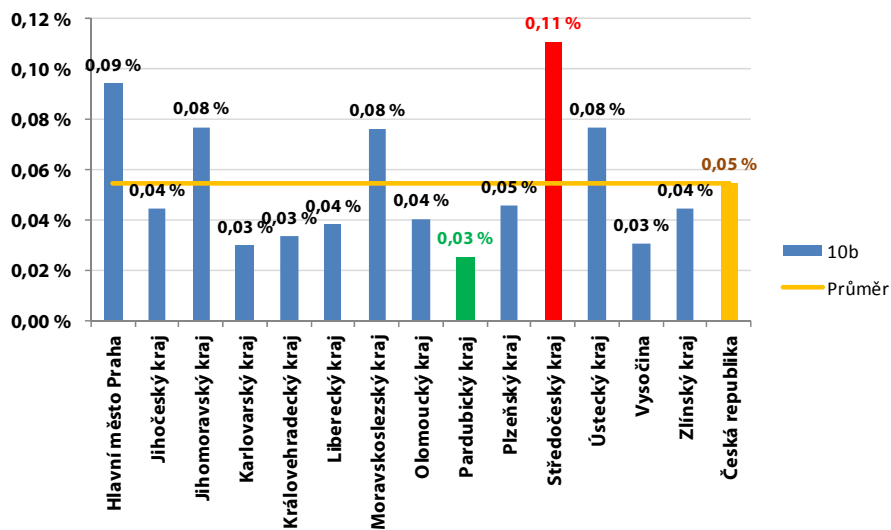


Graf 29 – zastoupení řidičů s osmi body

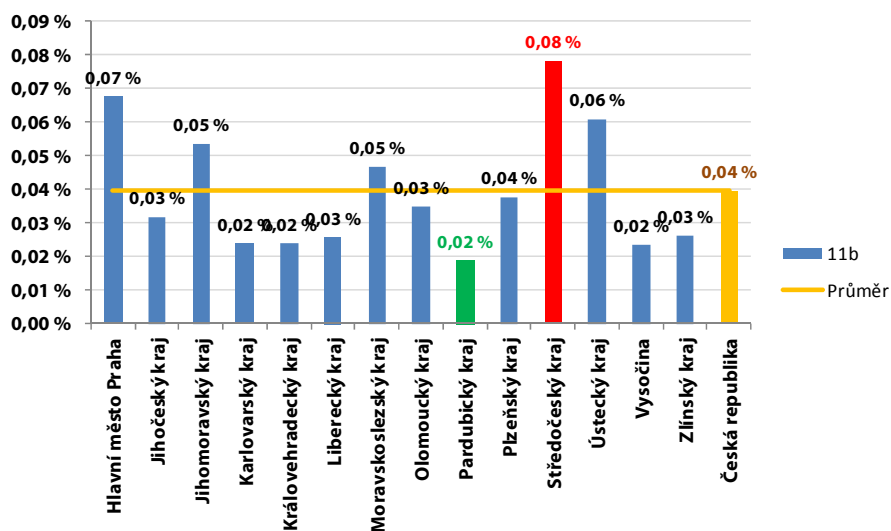


Graf 30 – zastoupení řidičů s devíti body

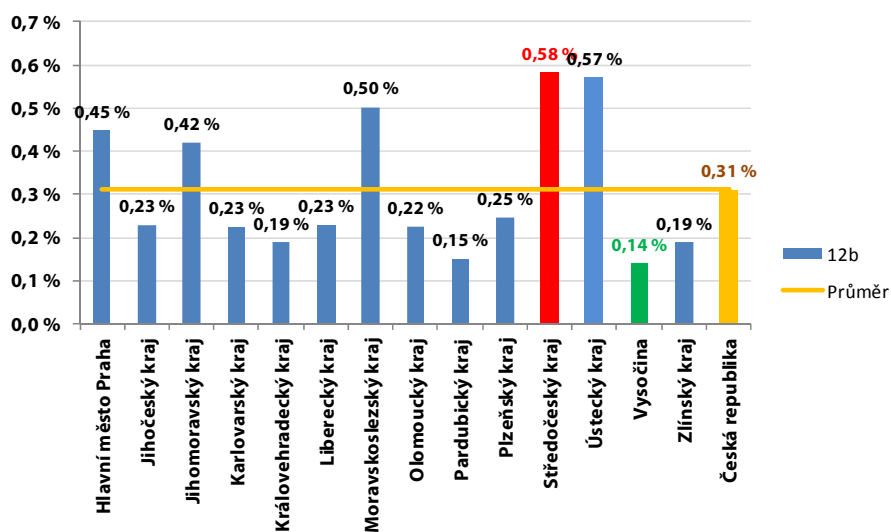
Krajské složení bodovaných řidičů podle počtu bodů (10–12 bodů)



Graf 31 – zastoupení řidičů s deseti body



Graf 32 – zastoupení řidičů s jedenácti body



Graf 33 – zastoupení řidičů s dvanácti body

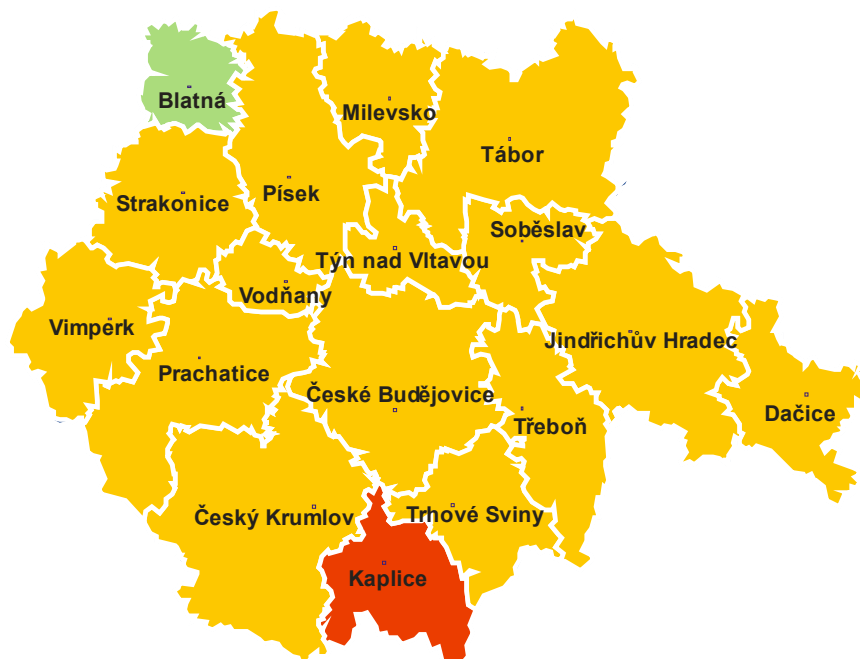
Detailní přehledy bodovaných řidičů

Tabulka 5 – detailní přehled bodovaných řidičů v kraji Hlavní město Praha

ORP (kraj)	1b	2b	3b	4b	5b	6b	7b	8b	9b	10b	11b	12b	poměr bodovaných řidičů
Hlavní město Praha	4 312	30 757	12 560	6 789	5 300	2 640	4 922	1 137	1 052	792	567	3 758	8,87 %

Tabulka 6 – detailní přehled bodovaných řidičů v Jihočeském kraji

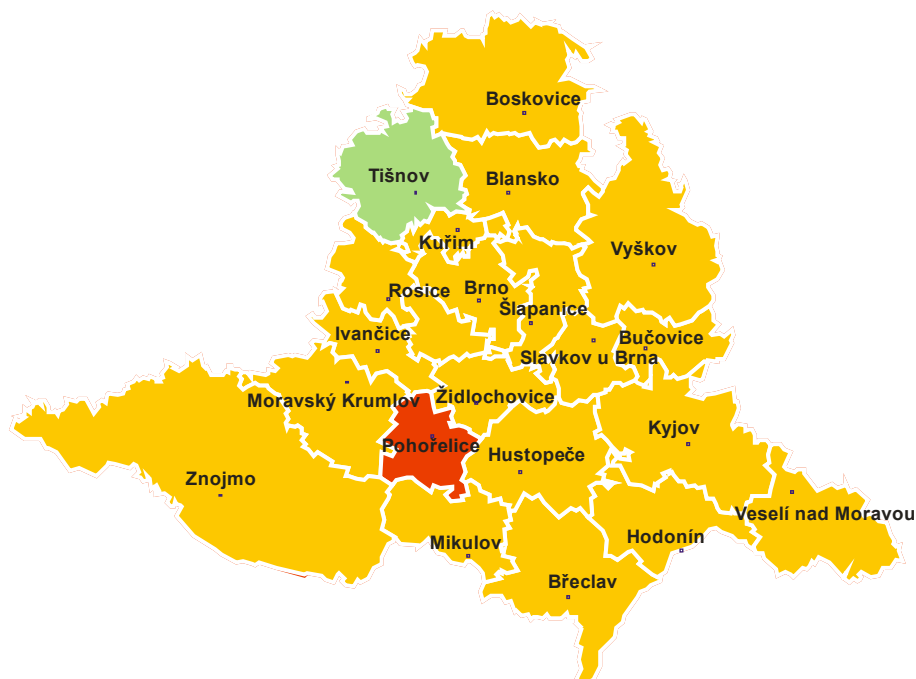
ORP (kraj)	1b	2b	3b	4b	5b	6b	7b	8b	9b	10b	11b	12b	poměr bodovaných řidičů
Blatná	19	163	265	39	32	35	47	6	2	6	1	31	6,24 %
České Budějovice	554	3 168	2 298	750	640	353	645	174	144	112	83	505	8,99 %
Český Krumlov	111	807	589	194	143	74	192	28	34	25	22	155	9,10 %
Dačice	47	318	246	54	56	23	73	7	9	10	3	42	6,92 %
Jindřichův Hradec	136	930	576	195	161	92	248	45	26	21	16	185	8,17 %
Kaplice	39	403	325	75	57	46	91	20	17	15	5	82	9,69 %
Milevsko	29	371	197	69	60	25	83	9	11	8	5	34	7,17 %
Písek	142	961	712	198	202	97	197	40	33	31	15	132	8,12 %
Prachatice	77	513	462	147	92	66	154	20	23	24	17	111	7,93 %
Soběslav	62	325	350	83	83	40	82	14	13	11	6	68	7,91 %
Strakonice	91	796	638	177	164	96	155	39	28	22	22	141	7,96 %
Tábor	159	1 680	886	356	273	141	303	52	62	38	32	174	7,86 %
Trhové Sviny	38	302	232	52	58	23	83	13	10	9	10	54	7,27 %
Třeboň	55	497	282	93	95	42	115	22	26	17	11	88	8,16 %
Týn nad Vltavou	38	335	138	66	38	13	67	11	9	13	5	48	8,63 %
Vimperk	41	358	228	65	51	30	55	15	12	7	8	51	8,05 %
Vodňany	26	188	192	46	37	35	52	8	9	6	5	26	8,41 %
Jihočeský kraj	1 664	12 115	8 616	2 659	2 242	1 231	2 642	523	468	375	266	1 927	8,27 %



Obrázek 4 – Jihočeský kraj – ORP s nejnižším a nejvyšším poměrem bodovaných řidičů

Tabulka 7 – detailní přehled bodovaných řidičů v Jihomoravském kraji

ORP (kraj)	1b	2b	3b	4b	5b	6b	7b	8b	9b	10b	11b	12b	poměr bodovaných řidičů
Blansko	138	1 062	578	189	172	100	221	39	51	32	20	140	7,91 %
Boskovice	89	775	591	144	127	81	223	25	24	27	13	119	7,15 %
Brno	1 413	8 028	3 871	1 811	1 867	789	1 615	344	350	235	158	1 386	9,60 %
Břeclav	193	1 547	1 355	257	218	128	285	48	37	33	18	164	11,36 %
Bučovice	49	299	206	63	62	24	72	14	6	12	10	54	9,08 %
Hodonín	151	1 169	720	270	233	124	356	57	53	32	24	208	8,70 %
Hustopeče	123	761	568	156	147	64	140	26	27	16	11	106	9,62 %
Ivančice	80	489	247	96	95	41	105	17	26	19	8	73	8,75 %
Kuřim	58	441	203	102	88	39	96	11	15	11	5	56	8,53 %
Kyjov	137	913	487	186	168	74	237	41	35	30	21	134	7,09 %
Mikulov	73	962	392	117	110	35	102	16	21	15	9	60	16,16 %
Moravský Krumlov	57	496	210	104	60	46	94	10	15	11	10	62	8,16 %
Pohořelice	93	495	462	58	69	44	82	11	17	4	4	46	17,28 %
Rosice	61	594	370	98	87	48	111	19	15	14	4	78	9,81 %
Slavkov u Brna	63	482	250	94	78	29	97	13	20	13	7	52	8,88 %
Šlapanice	212	1 505	696	311	279	126	220	55	55	34	29	157	9,46 %
Tišnov	73	505	272	91	102	26	108	17	15	10	11	53	6,85 %
Veselí nad Moravou	101	624	343	135	115	59	194	19	23	17	19	75	6,95 %
Vyškov	237	1 147	767	182	230	118	227	35	46	29	17	151	9,83 %
Znojmo	237	2 150	950	378	307	165	430	67	52	39	28	246	8,92 %
Židlochovice	116	693	332	137	161	67	122	24	27	15	23	105	9,99 %
Jihomoravský kraj	3 646	25 137	13 870	4 979	4 775	2 227	5 137	908	930	648	449	3 525	9,24 %



Obrázek 5 – Jihomoravský kraj – ORP s nejnižším a nejvyšším poměrem bodovaných řidičů

Tabulka 8 – detailní přehled bodovaných řidičů v Karlovarském kraji

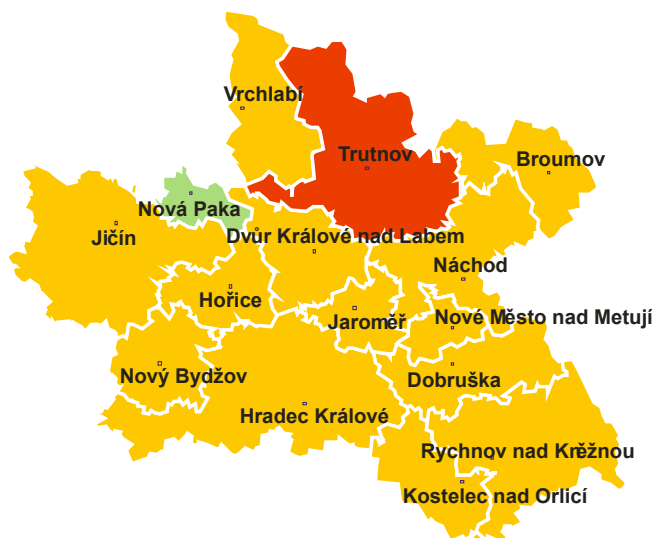
ORP (kraj)	1b	2b	3b	4b	5b	6b	7b	8b	9b	10b	11b	12b	poměr bodovaných řidičů	
Karlovarský kraj (7 ORP)	Aš	45	337	225	58	37	23	106	12	13	12	7	57	9,58 %
	Cheb	211	942	739	205	233	95	282	42	32	31	33	270	10,33 %
	Karlovy Vary	326	1 667	1 484	452	427	327	475	120	114	101	64	525	10,77 %
	Kraslice	34	171	206	68	46	24	79	19	13	10	4	107	10,06 %
	Mariánské Lázně	60	321	305	75	54	41	152	22	11	9	10	145	7,82 %
	Ostrov	74	452	472	125	120	90	132	43	31	20	17	147	9,86 %
	Sokolov	248	1 582	1 265	457	375	259	473	100	111	68	65	649	12,12 %
Karlovarský kraj	998	5 472	4 696	1 440	1 292	859	1 699	358	325	251	200	1 900	10,61 %	



Obrázek 6 – Karlovarský kraj – ORP s nejnižším a nejvyšším poměrem bodovaných řidičů

Tabulka 9 – detailní přehled bodovaných řidičů v Královehradeckém kraji

ORP (kraj)	1b	2b	3b	4b	5b	6b	7b	8b	9b	10b	11b	12b	poměr bodovaných řidičů	
Královehradecký kraj (15 ORP)	Broumov	29	333	166	65	38	16	79	14	13	10	9	68	8,68 %
	Dobruška	34	418	184	69	49	19	66	8	4	9	5	42	6,75 %
	Dvůr Králové nad Labem	47	650	341	117	76	49	126	18	21	13	7	95	8,69 %
	Hořice	53	362	201	75	56	20	63	9	12	10	6	61	7,71 %
	Hradec Králové	374	2 868	1 441	594	457	244	520	88	85	73	48	360	7,48 %
	Jaroměř	20	371	236	65	85	18	93	14	13	10	11	58	8,28 %
	Jičín	99	807	478	160	122	72	203	36	24	25	18	181	7,16 %
	Kostelec nad Orlicí	47	446	188	95	63	30	107	11	19	8	6	49	6,69 %
	Náchod	116	1 288	566	229	161	71	186	24	37	38	22	130	7,26 %
	Nová Paka	23	228	86	34	21	13	44	11	5	3	4	33	5,82 %
	Nové Město nad Metují	24	264	117	47	43	13	42	6	9	10	7	22	6,34 %
	Nový Bydžov	30	307	170	64	38	33	78	18	7	9	4	55	7,06 %
	Rychnov nad Kněžnou	54	640	307	127	72	51	163	23	22	15	10	81	7,04 %
	Trutnov	181	1 661	711	302	204	123	289	56	56	31	29	239	9,73 %
	Vrchlabí	60	607	348	133	91	39	131	24	21	18	14	113	8,96 %
Královehradecký kraj	1 191	11 250	5 540	2 176	1 576	811	2 190	360	348	282	200	1 587	7,71 %	



Obrázek 7 – Královehradecký kraj – ORP s nejnižším a nejvyšším poměrem bodovaných řidičů

Tabulka 10 – detailní přehled bodovaných řidičů v Libereckém kraji

ORP (kraj)	1b	2b	3b	4b	5b	6b	7b	8b	9b	10b	11b	12b	poměr bodovaných řidičů	
Liberecký kraj (10 ORP)	Česká Lípa	201	1 417	1 459	359	344	216	435	97	100	86	54	491	11,95 %
	Frydlant	58	224	355	112	56	56	120	19	17	18	15	124	8,56 %
	Jablonec nad Nisou	106	1 099	559	254	162	109	243	36	59	38	29	244	8,77 %
	Jilemnice	35	604	203	93	69	33	137	15	22	10	7	73	8,83 %
	Liberec	293	2 135	1 758	542	433	259	603	110	126	89	63	542	8,19 %
	Nový Bor	62	560	509	132	107	77	162	29	31	28	15	156	12,07 %
	Semily	52	479	230	95	60	34	133	7	20	10	10	56	6,98 %
	Tanvald	49	487	305	92	66	41	129	18	20	20	15	116	10,88 %
	Turnov	69	725	344	130	78	44	129	19	29	17	4	103	7,71 %
	Železný Brod	36	293	144	42	34	17	49	8	11	6	3	23	8,54 %
Liberecký kraj	961	8 023	5 866	1 851	1 409	886	2 140	358	435	322	215	1 928	9,19 %	



Obrázek 8 – Liberecký kraj – ORP s nejnižším a nejvyšším poměrem bodovaných řidičů

Tabulka 11 – detailní přehled bodovaných řidičů v Moravskoslezském kraji

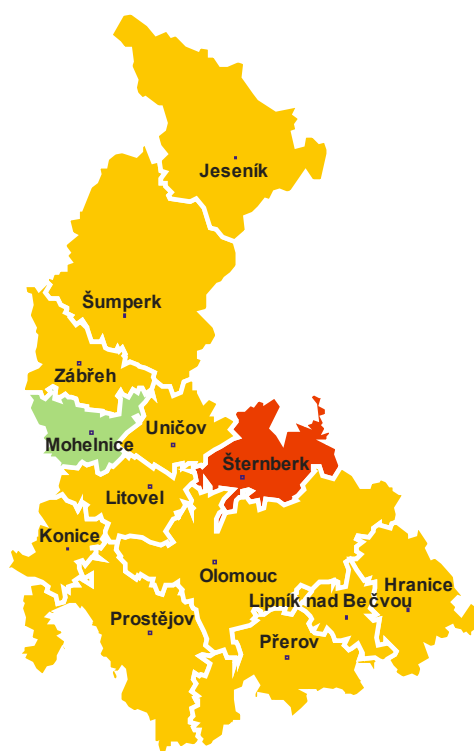
ORP (kraj)	1b	2b	3b	4b	5b	6b	7b	8b	9b	10b	11b	12b	poměr bodovaných řidičů
Bílovec	40	418	256	83	53	34	117	14	14	8	8	81	7,23 %
Bohumín	61	603	449	125	110	59	168	24	33	15	12	146	9,43 %
Bruntál	100	671	443	158	132	62	174	29	21	24	9	151	9,31 %
Český Těšín	72	405	333	90	96	30	127	11	13	10	3	69	8,17 %
Frenštát pod Radhoštěm	26	281	160	43	52	17	57	12	12	10	4	36	6,13 %
Frydek-Místek	320	1 792	1 203	404	372	149	543	81	71	79	42	392	7,88 %
Frydlant nad Ostravicí	65	424	236	91	86	40	118	21	16	19	6	66	7,76 %
Havířov	221	1 448	775	313	241	100	443	74	64	38	31	423	7,93 %
Hlučín	84	764	374	148	86	43	123	31	19	19	11	83	7,33 %
Jablunkov	26	271	170	46	35	27	84	4	10	4	4	25	5,27 %
Karviná	151	1 426	733	236	197	98	336	59	37	46	20	355	9,99 %
Kopřivnice	87	644	412	134	122	68	156	28	20	10	10	97	7,07 %
Kravaře	43	326	165	62	52	21	72	5	6	12	1	27	6,04 %
Krnov	73	661	458	163	133	78	207	29	30	31	12	122	8,62 %
Nový Jičín	115	1 030	665	194	185	80	206	29	35	26	15	123	9,14 %
Odry	33	266	194	60	42	29	91	5	10	4	3	59	7,88 %
Opava	244	1 779	814	326	268	121	338	51	56	41	27	200	6,69 %
Orlová	77	733	520	158	139	69	252	29	35	30	19	228	10,57 %
Ostrava	855	5 040	3 079	1 241	994	472	1 368	199	233	180	135	1 336	8,02 %
Rýmařov	27	256	151	84	44	25	81	7	17	12	6	66	8,62 %
Třinec	102	658	401	117	86	36	249	15	17	18	6	88	5,39 %
Vítkov	22	189	155	45	37	10	60	12	6	7	9	53	7,81 %
Moravskoslezský kraj	2 844	20 085	12 146	4 321	3 562	1 668	5 370	769	775	643	393	4 226	7,89 %



Obrázek 9 – Moravskoslezský kraj – ORP s nejnižším a nejvyšším poměrem bodovaných řidičů

Tabulka 12 – detailní přehled bodovaných řidičů v Olomouckém kraji

ORP (kraj)	1b	2b	3b	4b	5b	6b	7b	8b	9b	10b	11b	12b	poměr bodovaných řidičů	
Olomoucký kraj (13 ORP)	Hranice	75	595	297	122	89	51	159	29	18	14	13	86	7,20 %
	Jeseník	90	758	495	128	107	59	227	28	38	23	17	128	9,08 %
	Konice	21	145	86	42	29	11	55	11	4	5	4	27	6,40 %
	Lipník nad Bečvou	45	321	158	53	32	32	83	12	12	6	5	34	8,41 %
	Litovel	51	382	201	76	51	32	73	14	12	7	8	60	6,69 %
	Mohelnice	30	236	189	40	47	20	72	12	13	10	6	34	6,23 %
	Olomouc	596	3 508	1 514	781	656	314	652	145	131	90	80	525	9,09 %
	Prostějov	242	1 873	1 017	409	308	190	458	102	86	60	60	341	8,47 %
	Prerov	215	1 521	598	337	216	129	363	75	70	45	34	236	7,83 %
	Šternberk	82	404	300	97	70	47	125	21	10	15	20	71	9,16 %
	Šumperk	154	1 130	835	220	228	118	316	52	65	45	28	212	8,00 %
	Uničov	46	320	253	82	63	39	82	13	17	13	10	61	7,44 %
	Zábřeh	52	501	401	108	77	54	109	17	13	9	7	74	6,99 %
Olomoucký kraj	1 699	11 694	6 344	2 495	1 973	1 096	2 774	531	489	342	292	1 889	8,20 %	



Obrázek 10 – Olomoucký kraj – ORP s nejnižším a nejvyšším poměrem bodovaných řidičů

Tabulka 13 – detailní přehled bodovaných řidičů v Pardubickém kraji

ORP (kraj)	1b	2b	3b	4b	5b	6b	7b	8b	9b	10b	11b	12b	poměr bodovaných řidičů
Česká Třebová	19	217	193	57	38	24	70	5	11	8	3	44	6,27 %
Hlinsko	38	504	185	87	67	20	64	8	9	8	6	29	7,59 %
Holice	40	352	230	80	60	34	73	7	8	4	3	29	8,14 %
Chrudim	133	1 854	865	376	237	154	361	57	54	45	25	205	8,08 %
Králíky	17	188	107	37	23	11	40	7	3	3	2	27	8,86 %
Lanškroun	47	285	286	68	56	33	88	9	6	12	9	46	6,80 %
Litomyšl	33	425	265	68	60	28	87	11	13	4	4	40	6,04 %
Moravská Třebová	31	385	235	74	61	37	127	11	4	8	10	78	6,84 %
Pardubice	317	3 152	1 229	705	487	233	495	97	81	63	57	377	9,09 %
Polička	20	255	122	40	31	11	49	7	8	4	2	36	4,77 %
Přelouč	65	738	221	165	112	49	97	17	24	15	7	71	9,88 %
Svitavy	63	563	369	97	68	28	107	20	10	9	13	88	7,82 %
Ústí nad Orlicí	37	473	315	84	80	35	88	10	14	12	4	62	7,22 %
Vysoké Mýto	53	475	332	116	72	44	167	14	22	10	6	92	6,75 %
Žamberk	45	444	296	105	71	44	114	6	11	8	7	39	6,30 %
Pardubický kraj	958	10 310	5 250	2 159	1 523	785	2 027	286	278	213	158	1 263	7,76 %



Obrázek 11 – Pardubický kraj – ORP s nejnižším a nejvyšším poměrem bodovaných řidičů

Tabulka 14 – detailní přehled bodovaných řidičů v Plzeňském kraji

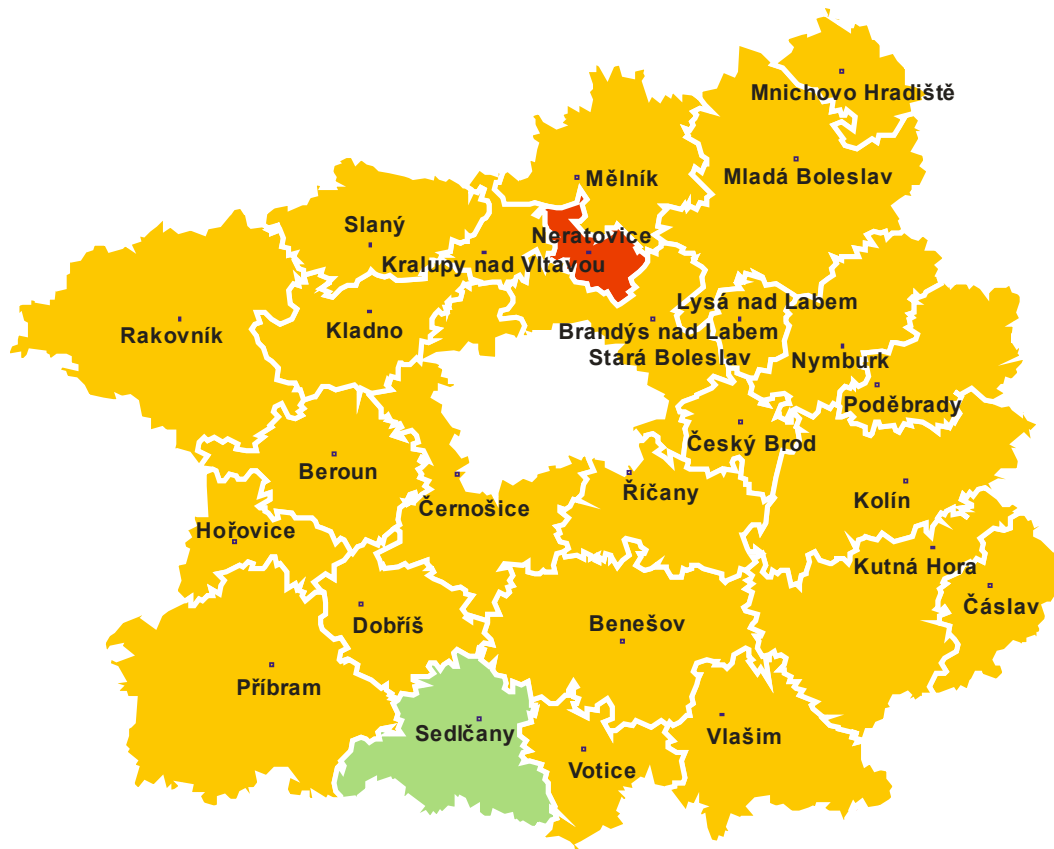
ORP (kraj)	1b	2b	3b	4b	5b	6b	7b	8b	9b	10b	11b	12b	poměr bodovaných řidičů	
Plzeňský kraj (15 ORP)	Blovice	32	219	137	42	39	16	43	6	3	7	6	22	7,19 %
	Domažlice	97	1 136	674	207	156	81	185	40	42	30	26	161	10,72 %
	Horažďovice	26	113	150	23	28	18	36	7	8	8	3	30	5,62 %
	Horšovský Týn	43	415	308	64	58	43	69	16	26	14	5	61	12,11 %
	Klatovy	127	949	772	257	181	118	194	38	48	26	22	158	8,51 %
	Kralovice	49	392	286	96	87	35	121	24	17	19	11	74	7,29 %
	Nepomuk	22	163	109	42	26	16	45	5	3	5	6	33	5,76 %
	Nýřany	172	1 179	820	243	219	124	278	74	43	38	33	201	9,86 %
	Plzeň	665	3 998	2 447	836	967	446	799	189	161	121	105	674	9,60 %
	Přeštice	49	530	280	92	79	43	96	15	21	7	13	59	7,45 %
	Rokycany	162	1 168	792	254	182	124	210	61	41	47	35	148	10,01 %
	Stod	40	511	325	93	94	40	85	23	16	12	7	81	9,53 %
	Stříbro	37	302	289	69	52	35	79	13	8	7	7	93	7,53 %
	Sušice	39	276	339	80	62	58	81	11	17	8	10	59	6,50 %
	Tachov	110	689	787	196	140	116	196	50	40	37	28	206	11,53 %
Plzeňský kraj	1 670	12 040	8 515	2 594	2 370	1 313	2 517	572	494	386	317	2 060	9,19 %	



Obrázek 12 – Plzeňský kraj – ORP s nejnižším a nejvyšším poměrem bodovaných řidičů

Tabulka 15 – detailní přehled bodovaných řidičů ve Středočeském kraji

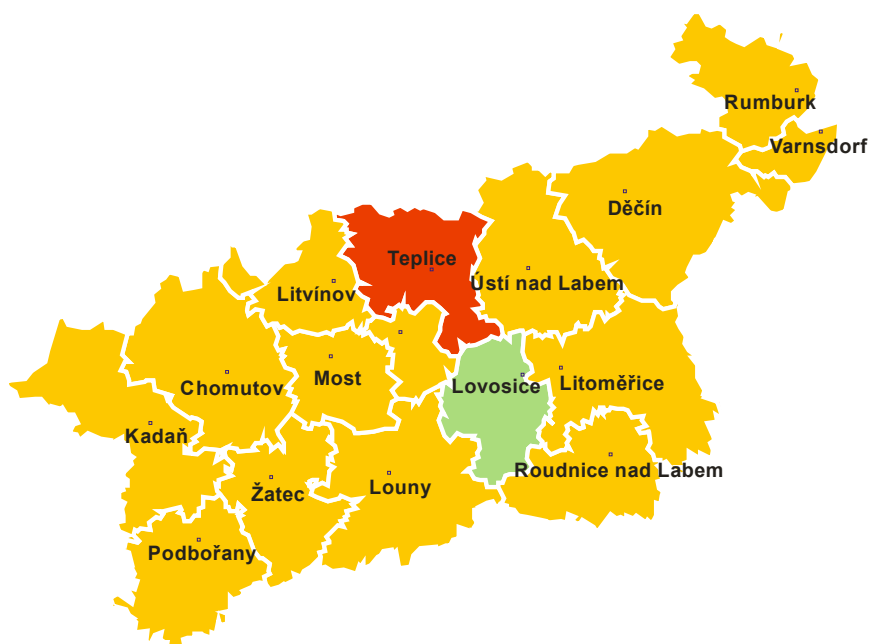
ORP (kraj)	1b	2b	3b	4b	5b	6b	7b	8b	9b	10b	11b	12b	poměr bodovaných řidičů
Benešov	125	982	760	252	166	81	226	42	45	33	25	187	7,91 %
Beroun	165	1 207	946	303	262	188	259	65	54	57	36	230	10,21 %
Brandýs nad Labem - Stará Boleslav	306	2 642	1 320	590	425	249	439	117	91	79	53	338	11,11 %
Čáslav	64	503	229	96	86	37	98	10	21	13	13	97	7,82 %
Černošice	456	3 092	1 659	726	539	305	571	130	121	81	61	375	10,02 %
Český Brod	68	464	328	90	91	59	90	19	17	22	17	115	11,65 %
Dobříš	46	411	260	89	72	33	82	15	7	13	8	77	7,99 %
Hořovice	72	506	404	94	91	57	99	20	18	12	14	104	7,93 %
Kladno	435	2 457	1 343	624	469	267	564	132	123	96	68	564	9,75 %
Kolín	238	1 608	898	351	345	153	378	75	70	59	42	315	9,19 %
Kralupy nad Vltavou	79	682	324	136	122	69	149	32	18	14	14	143	9,69 %
Kutná Hora	147	1 219	500	232	175	101	210	39	50	43	20	135	9,05 %
Lysá nad Labem	70	549	345	122	99	53	118	30	28	27	14	105	11,07 %
Mělník	144	1 039	509	265	178	101	211	50	49	36	17	241	9,87 %
Mladá Boleslav	262	1 797	1 201	487	374	178	614	79	78	66	64	381	8,17 %
Mnichovo Hradiště	43	277	348	66	57	63	86	14	17	13	8	50	9,42 %
Neratovice	84	965	410	241	153	93	155	44	44	31	23	181	13,15 %
Nymburk	132	996	593	242	199	96	242	49	53	33	29	178	11,36 %
Poděbrady	121	755	515	186	155	91	168	36	31	29	28	162	11,49 %
Příbram	158	1 070	930	252	225	124	340	49	51	45	30	215	7,66 %
Rakovník	113	1 151	544	209	165	102	269	47	41	27	15	162	8,31 %
Říčany	210	1 670	837	369	276	136	267	71	62	40	20	174	10,73 %
Sedlčany	44	262	327	62	53	44	91	13	12	10	3	55	6,49 %
Slaný	96	913	552	232	149	101	217	52	41	27	22	222	10,93 %
Vlašim	83	554	426	117	76	45	105	19	15	16	9	71	9,11 %
Votice	28	185	169	42	32	19	46	4	10	9	5	23	7,31 %
Středočeský kraj	3 789	27 956	16 677	6 475	5 034	2 845	6 094	1 253	1 167	931	658	4 900	9,53 %



Obrázek 13 – Středočeský kraj – ORP s nejnižším a nejvyšším poměrem bodovaných řidičů

Tabulka 16 – detailní přehled bodovaných řidičů v Ústeckém kraji

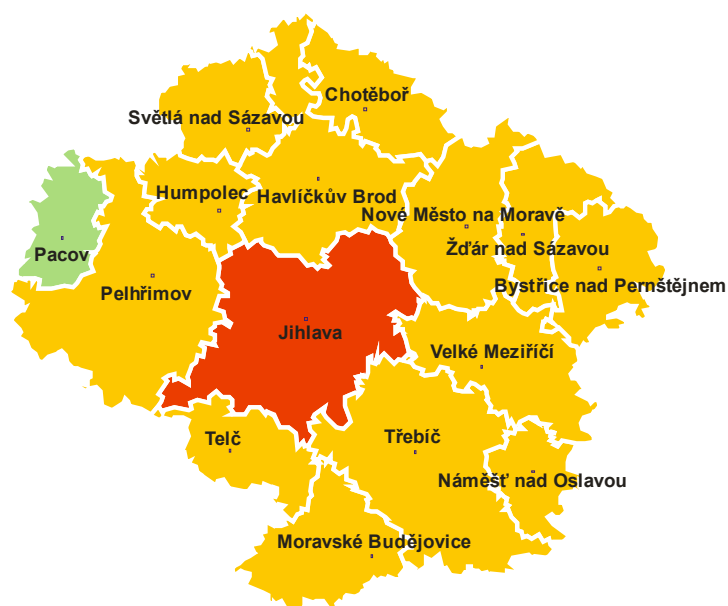
ORP (kraj)	1b	2b	3b	4b	5b	6b	7b	8b	9b	10b	11b	12b	poměr bodovaných řidičů
Ústecký kraj (16 ORP)													
Bílina	35	317	312	110	73	60	124	24	21	16	18	149	11,27 %
Děčín	244	1 742	1 061	400	328	186	353	96	66	64	40	318	10,71 %
Chomutov	321	1 415	1 077	507	333	226	459	113	77	82	60	561	11,19 %
Kadaň	106	484	566	188	108	83	194	34	37	32	20	229	8,62 %
Litoměřice	171	1 159	676	297	212	120	319	56	44	44	22	306	9,54 %
Litvínov	121	700	548	177	162	102	228	48	40	36	24	259	11,02 %
Louny	125	898	634	188	137	101	203	48	29	23	33	232	10,00 %
Lovosice	65	528	301	135	71	30	131	21	17	25	17	157	8,18 %
Most	248	1 235	1 053	357	302	208	365	73	78	54	44	424	9,49 %
Podbořany	28	276	235	67	48	29	89	16	14	16	5	68	9,77 %
Roudnice nad Labem	108	709	371	185	110	80	170	40	47	26	17	203	10,28 %
Rumburk	66	457	387	124	83	44	194	24	26	21	21	242	9,55 %
Teplice	309	3 301	1 499	671	473	270	699	132	119	91	74	619	12,64 %
Ústí nad Labem	449	3 051	1 130	640	535	213	649	117	93	87	88	767	11,68 %
Varnsdorf	45	296	234	76	55	39	96	14	20	10	14	127	9,08 %
Žatec	60	453	389	137	75	58	145	25	22	18	15	137	9,41 %
Ústecký kraj	2 501	17 021	10 473	4 259	3 105	1 849	4 418	881	750	645	512	4 798	10,58 %



Obrázek 14 – Ústecký kraj – ORP s nejnižším a nejvyšším poměrem bodovaných řidičů

Tabulka 17 – detailní přehled bodovaných řidičů v kraji Vysočina

ORP (kraj)	1b	2b	3b	4b	5b	6b	7b	8b	9b	10b	11b	12b	poměr bodovaných řidičů
Bystřice nad Pernštejnem	35	211	240	51	43	28	68	11	14	14	6	36	5,66 %
Havlíčkův Brod	142	1 008	696	182	158	98	180	39	25	26	23	112	7,98 %
Humpolec	49	277	285	62	49	32	66	14	13	15	5	41	7,96 %
Chotěboř	48	413	182	76	69	24	73	12	6	7	4	46	6,70 %
Jihlava	323	1 769	1 639	376	412	193	413	83	78	49	47	317	9,31 %
Moravské Budějovice	45	369	315	86	63	44	94	23	10	10	12	41	7,01 %
Náměšť nad Oslavou	27	191	166	53	36	24	47	11	11	5	4	23	6,64 %
Nové Město na Moravě	33	207	242	53	54	30	47	11	10	8	6	31	5,79 %
Pacov	19	88	107	32	21	9	34	8	3	4	6	24	5,64 %
Pelhřimov	151	759	553	184	165	70	166	28	32	27	18	108	7,63 %
Světlá nad Sázavou	42	344	274	72	77	35	63	13	12	8	9	39	7,49 %
Telč	24	214	155	41	27	22	51	9	7	7	8	31	6,82 %
Třebíč	188	1 327	963	260	273	159	248	66	55	48	30	159	7,56 %
Velké Meziříčí	88	735	665	132	120	64	110	22	14	14	9	73	8,68 %
Žďár nad Sázavou	108	593	419	135	99	68	106	25	27	16	11	83	6,05 %
Vysočina	1 322	8 505	6 901	1 795	1 666	900	1 766	375	317	258	198	1 164	7,61 %



Obrázek 15 – kraj Vysočina – ORP s nejnižším a nejvyšším poměrem bodovaných řidičů

Tabulka 18 – detailní přehled bodovaných řidičů ve Zlínském kraji

ORP (kraj)	1b	2b	3b	4b	5b	6b	7b	8b	9b	10b	11b	12b	poměr bodovaných řidičů	
Zlínský kraj (13 ORP)	Bystřice pod Hostýnem	46	385	198	96	70	30	77	17	23	12	8	49	10,34 %
	Holešov	75	450	268	100	89	33	87	23	29	22	13	61	9,37 %
	Kroměříž	187	1 358	702	337	263	143	335	72	67	46	27	242	8,82 %
	Luhačovice	63	303	151	73	60	25	96	13	14	9	3	32	6,95 %
	Otrokovice	163	589	325	134	202	72	137	34	36	25	13	95	8,68 %
	Rožnov pod Radhoštěm	117	652	378	114	119	59	153	22	28	19	12	117	8,10 %
	Uherské Hradiště	358	2 017	922	412	434	202	391	74	84	57	35	204	9,21 %
	Uherský Brod	163	1 229	792	209	200	114	256	36	37	31	18	145	9,89 %
	Valašské Klobouky	54	331	213	66	63	33	109	11	16	20	6	40	6,78 %
	Valašské Meziříčí	98	650	329	148	117	73	167	28	26	19	15	97	6,67 %
	Vizovice	75	326	155	66	83	42	89	13	15	6	6	54	8,55 %
	Vsetín	214	931	612	247	211	100	273	56	40	45	23	174	7,11 %
	Zlín	501	1 793	994	465	662	197	437	105	82	65	41	271	8,74 %
Zlínský kraj	2 114	11 014	6 039	2 467	2 573	1 123	2 607	504	497	376	220	1 581	8,48 %	



Obrázek 16 – Zlínský kraj – ORP s nejnižším a nejvyšším poměrem bodovaných řidičů

Přehled jednání zařazených do bodového hodnocení

Ministerstvo dopravy připravilo pro snadnou orientaci v jednáních, za která jsou řidičům evidovány body, stručný přehled těchto jednání. Ta jsou seskupena podle počtu bodů, které jsou za spáchání těchto jednání udělovány.

Leták ke stažení, včetně dalších informací o bodovém systému naleznete na internetové stránce Ministerstva dopravy na adrese: http://www.mdcz.cz/cs/Silnicni_doprava/bodovy_system/

BODOVÝ SYSTÉM

Přehled jednání spočívajících v porušení vybraných povinností stanovených předpisy o provozu na pozemních komunikacích a počet bodů za tato jednání

s účinností od 1.8.2011

7	řízení vozidla bezprostředně po požití alkoholu nebo v takové době po požití alkoholu, po kterou je řidič ještě pod jeho vlivem, je-li zjištěný obsah alkoholu u řidiče vyšší než 0,3 promile, nebo řízení vozidla bezprostředně po užití jiné návykové látky nebo v takové době po užití jiné návykové látky, po kterou je řidič ještě pod jejím vlivem	4	při řízení vozidla ohrožení chodce na přechodu a neumožnění nerušeného a bezpečného přejetí vozovky	
7	odmítnutí řidiče podrobit se vyšetření podle jiného právního předpisu ¹⁾ ke zjištění zda není ovlivněn alkoholem nebo jinou návykovou látkou, ačkoliv to nebylo spojeno s nebezpečím pro jeho zdraví	4	nedání přednosti v jízdě v případech, ve kterých je řidič povinen dát přednost v jízdě	
7	způsobení dopravní nehody porušením povinností řidiče, při které došlo k usmrcení nebo k těžké újmě na zdraví jiné osoby	4	překročení maximální doby řízení vozidla nebo nedodržení minimální doby odpočinku o 20 % a více nebo nedodržení bezpečnostní přestávky o 33 % a více podle jiných právních předpisů ²⁾	
7	neprodlené nezastavení vozidla účastníka dopravní nehody nebo nedovolené opuštění místa dopravní nehody nebo neprodlené nevrácení se na místo dopravní nehody po poskytnutí nebo přivolání pomoci	4	řízení motorového vozidla bez držení příslušné skupiny nebo podskupiny řidičského oprávnění	
7	při jízdě na dálnici nebo silnici pro motorová vozidla otáčení se nebo jízda v protisměru nebo couvání v místě, kde to není dovoleno	4	porušení povinnosti použít dětskou autosedačku nebo bezpečnostní pás při přepravě dětí podle § 6	
7	vjíždění na železniční přejezd v případech, ve kterých je to zakázáno	4	3	překročení nejvyšší dovolené rychlosti stanovené zákonem nebo dopravní značkou o 20 km.h ⁻¹ a více v obci nebo o 30 km.h ⁻¹ a více mimo obec
7	neposkytnutí účinné pomoci (první pomoc a přivolání záchranných složek) účastníkem silničního provozu, který není účastníkem dopravní nehody při nehodě s evidentním poškozením zdraví nebo ohrožením života	4	3	nezastavení vozidla před přechodem pro chodce v případech, kdy je řidič povinen tak učinit
7	předjíždění vozidla v případech, ve kterých je to zákonem zakázáno	4	3	překročení povolených hodnot stanovených jiným právním předpisem při kontrolním vážení vozidla podle jiného právního předpisu
7	řízení motorového vozidla řidičem, kterému byl zadržán řidičský průkaz	4	3	řízení motorového vozidla bez držení platného osvědčení profesní způsobilosti řidiče ¹⁾
5	řízení vozidla, které je technicky nezpůsobilé k provozu na pozemních komunikacích tak závažným způsobem, že bezprostředně ohrožuje ostatní účastníky provozu na pozemních komunikacích	3	3	porušení povinnosti být za jízdy připoután bezpečnostním pásem nebo užit ochrannou přilbou
5	překročení nejvyšší dovolené rychlosti stanovené zákonem nebo dopravní značkou o 40 km.h ⁻¹ a více v obci nebo o 50 km.h ⁻¹ a více mimo obec	3	2	neoznačení překážky provozu na pozemních komunikacích, kterou řidič způsobil
5	nezastavení vozidla na signál, který přikazuje řidiči zastavit vozidlo nebo nezastavení vozidla na pokyn „Stůj“ dany při řízení provozu na pozemních komunikacích osobou oprávněnou k řízení tohoto provozu	3	2	překročení nejvyšší dovolené rychlosti stanovené zákonem nebo dopravní značkou o více než 5 km.h ⁻¹ a méně než 20 km.h ⁻¹ v obci nebo o více než 10 km.h ⁻¹ a méně než 30 km.h ⁻¹ mimo obec
5	ohrožení jiného řidiče při přejíždění s vozidlem z jednoho jízdního pruhu do druhého	3	2	držení telefonního přístroje nebo jiného hovorového nebo záznamového zařízení v ruce nebo jiným způsobem při řízení vozidla
5	ohrožení chodce přecházejícího pozemní komunikaci při odbočování s vozidlem na místo ležící mimo pozemní komunikaci, při vjíždění na pozemní komunikaci nebo při otáčení a couvání	2		

Výměna řidičských průkazů

V České republice jsou v současné době platné 2 typy řidičských průkazů. Během následujících let bude docházet k postupné výměně tak, aby po 1. 1. 2014 byl v ČR platný pouze 1 vzor – vzor Evropských společenství. Doklad jsou ze zákona řidiči povinni vyměnit nejpozději do konce roku 2013.



Speciální internetovou stránku, která se věnuje problematice povinných výměn řidičských průkazů, naleznete na stránkách:

<http://www.vymentesiridicak.cz>,  Nevyměníš – nepojedeš

© 2012 Ministerstvo dopravy:



Ministerstvo dopravy

Samostatné oddělení tiskové – O72

Nábřeží Ludvíka Svobody 12

110 15 Praha 1

http://www.mdcz.cz/cs/Silnicni_doprava/Ridicске_prukazy_Autoskoly/Statistiky/

<http://www.mdcz.cz>