



Ministerstvo dopravy



Prosinec 2012

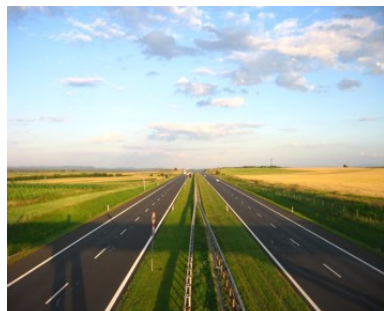
INFORMACE
o stavu bodového systému v České republice

BODOVANÍ ŘIDIČI

Základní informace o bodovém systému	3
Bodové systémy v zahraničí	4
Počet bodovaných řidičů, počet dvanáctibodových řidičů.....	5
Přírůstky bodů za poslední měsíc, složení udělených bodů	6
Srovnání bodovaných řidičů dle pohlaví.....	7
Přehled bodovaných cizích státních příslušníků.....	8
Bodování řidiči podle věku	9
Dvanáctibodoví řidiči podle věku	10
Bodování řidiči podle roku udělení řidičského oprávnění.....	11
Dvanáctibodoví řidiči podle roku udělení řidičského oprávnění.....	12
Bodový systém z pohledu ORP.....	13
Srovnání stavu bodového systému v krajích.....	14
Odečítání 4 bodů	15
Odečítání 3 bodů – školení bezpečné jízdy.....	16
Odečítání 3 bodů – školení bezpečné jízdy.....	17
Krajské složení bodovaných řidičů podle počtu bodů (1–3 body)	18
Krajské složení bodovaných řidičů podle počtu bodů (4–6 bodů).....	19
Krajské složení bodovaných řidičů podle počtu bodů (7–9 bodů).....	20
Krajské složení bodovaných řidičů podle počtu bodů (10–12 bodů).....	21
Detailní přehledy bodovaných řidičů	22
Přehled jednání zařazených do bodového hodnocení.....	34
Výměna řidičských průkazů	35

Základní informace o bodovém systému

Současný systém bodového hodnocení byl v ČR zaveden 1. července 2006 zákonem č. 411/2005 Sb., který novelizoval zákon č. 361/2000 Sb., o provozu na pozemních komunikacích a o změnách některých zákonů (zákon o silničním provozu).

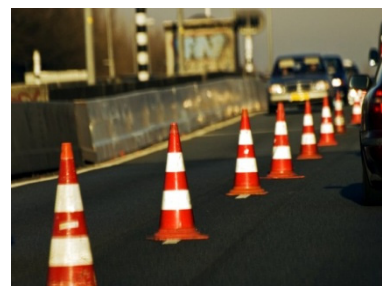


Body jsou zaznamenávány v registru řidičů obecním úřadem obce s rozšířenou působností do 5 pracovních dnů ode dne, kdy je mu doručeno pravomocné rozhodnutí nebo oznámení o pravomocně uložené sankci za porušení vybraných povinností řidiče motorového vozidla. Dopustí-li se řidič jedním skutkem více přestupků nebo trestných činů, zaznamenají se body pouze za nejzávažnější z nich. Body se zaznamenávají jen do celkového počtu dvanácti, po dosažení tohoto počtu úřad neprodleně vyzve řidiče k odevzdání řidičského průkazu do 5 dnů po doručení výzvy. Uplynutím této lhůty dochází k pozbytí řidičského oprávnění i v případě, že řidičský průkaz není odevzdán. Řidičský průkaz vydaný cizím státem nebo řidičský průkaz Evropských společenství se neodevzdává, ale

jeho držitel po dosažení 12 bodů pozbývá na dobu jednoho roku oprávnění řídit motorové vozidlo na území České republiky. Tato skutečnost je sdělena jak řidiči, tak i orgánu státu, který řidičský průkaz vydal.

O vrácení řidičského oprávnění je řidič oprávněn požádat po jednom roce, pokud netrvá trest nebo sankce zákazu činnosti, spočívající v zákazu řízení motorových vozidel uložený v trestním nebo přestupkovém řízení. Podmínkou vrácení řidičského oprávnění je prokázání odborné způsobilosti. Dnem vrácení řidičského oprávnění podléhá řidič novému bodovému hodnocení; všechny body se odečtou a počítají se znovu od nuly.

Pokud řidiči dvanáct kalendářních měsíců od naposledy zaznamenaných bodů není uložena další pravomocná sankce, kvůli níž jsou zaznamenány body, odečtou se 4 body z celkového počtu dosažených bodů. Po dalších dvanácti kalendářních měsících se odečtou další 4 body, po třetích dvanácti kalendářních měsících se odečtou zbývající body. Lhůty pro odečtení bodů neběží po dobu uložení trestu nebo sankce zákazu činnosti, spočívající v zákazu řízení motorových vozidel uděleného v trestním nebo přestupkovém řízení. Odečtení bodů úřad zaznamená do 3 pracovních dnů po vzniku nároku. Řidiči není možné odečíst 4 body v případě, že dosáhl 12 bodů.



Od 1. září 2008 se řidiči odečtou 3 zaznamenané body také v případě, kdy příslušnému obecnímu úřadu obce s rozšířenou působností doloží, že se podrobil školení bezpečné jízdy ve středisku bezpečné jízdy. Takto však lze odečíst body nejvýše jedenkrát za kalendářní rok. Školení bezpečné jízdy se však nemohou podrobit řidiči, kteří mají zaznamenané více než 10 bodů nebo se dopustili jednání hodnoceného více než 5 body ke dni absolvování školení.

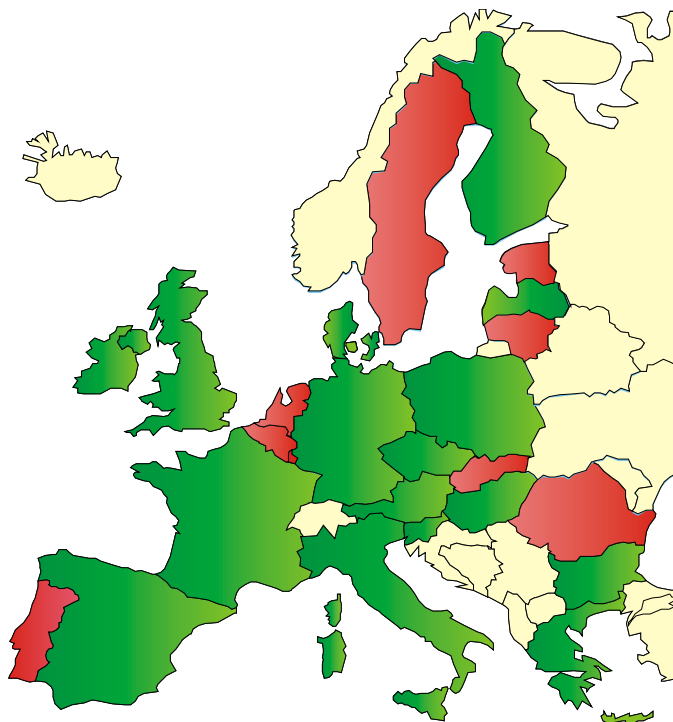
V roce 2011 proběhla rozsáhlá novela zákona o silničním provozu, která je účinná od 1. srpna 2011. Ta přinesla několik novinek, jednou z nich je i revize bodového systému. Nově se udělují body v hodnotách 2, 3, 4, 5 a 7. Za „jednobodové přestupky“ (jako například nerozsvícení světel či neoprávněné využití vyhrazeného jízdního pruhu) již nejsou udělovány body. Přehled všech jednání, za která jsou udělovány body, je možno nalézt na stránce č. 53.

Řidič může proti záznamu bodů uplatnit námitky. Informace o změně a aktuálním stavu bodů nejsou řidiči oznamovány a nejsou mu dostupné ani prostřednictvím on-line informačního systému (internetu). Aktuální stav bodového konta lze zjistit podáním žádosti na příslušném obecní úřadu obce s rozšířenou působností nebo na kontaktních místech veřejné správy (Czech POINT).

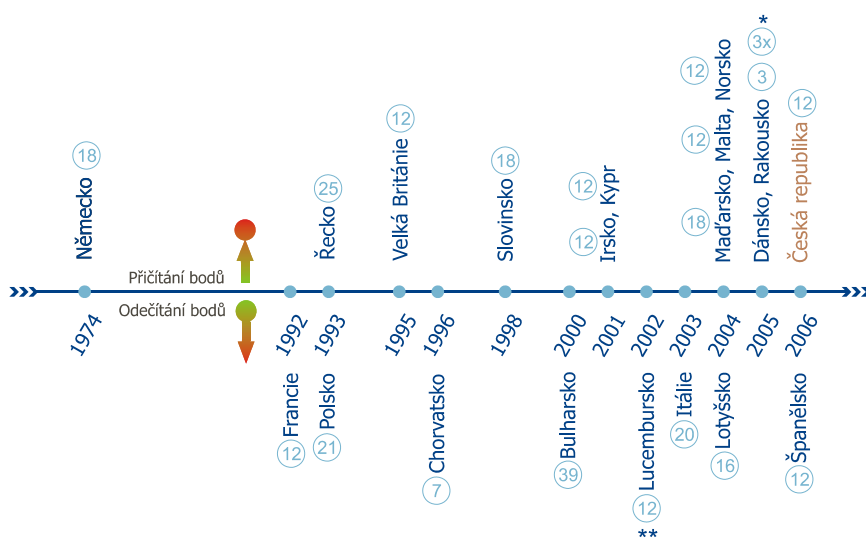
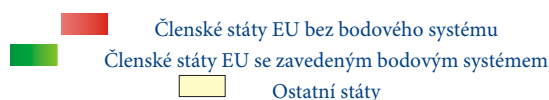


Bodové systémy v zahraničí

V Evropě se bodový systém v silničním provozu užívá ve Francii, Německu, Dánsku, Itálii, Velké Británii, Polsku, Maďarsku, Slovinsku, Irsku, Řecku, Finsku, Španělsku, Rakousku, Lucembursku, Lotyšsku. Podobné systémy fungují i v Kanadě, Austrálii, USA a na Novém Zélandu. Bodové systémy se dělí na systémy s odečítáním nebo naopak s přičítáním bodů. Rozdělení bodových systémů v Evropě, včetně roku zavedení, jsou uvedeny na spodním obrázku.



Obrázek 1 – situace v Evropské unii



Graf 1 – zavádění bodových systémů v Evropě

údaj v kroužku udává max. počet bodů v daném systému

* – specifický systém bodového hodnocení známý jako 3x a dost

** – bodový systém pouze pro začátečníky

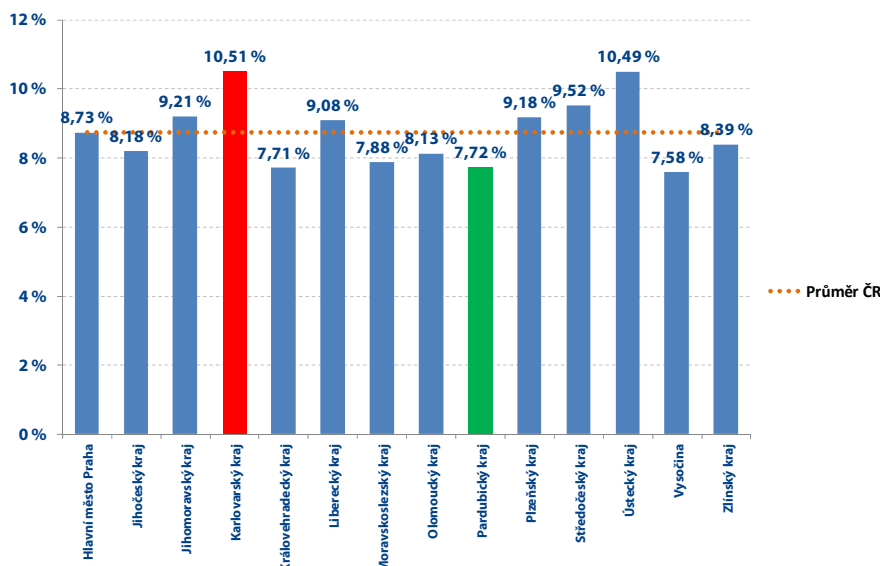
Počet bodovaných řidičů, počet dvanáctibodových řidičů

Obecními úřady obcí s rozšířenou působností bylo v prosinci 2012 (stav k 31. 12. 2012) v centrálním registru řidičů evidováno 577397 řidičů, kteří se dopustili přestupku (trestného činu) započítávaného do bodového hodnocení řidiče. Takový řidič má tedy na svém kontě alespoň jeden bod. Toto množství řidičů odpovídá 8,75 % všech registrovaných řidičů, tzn. každý cca 11. řidič je bodovaný.

Tabulka 1 – přehled počtů bodovaných řidičů dle krajů a počtů bodů

ORP (kraj)	1b	2b	3b	4b	5b	6b	7b	8b	9b	10b	11b	12b	bodovaných řidičů	bodovaných řidičů / celkový počet řidičů
Hlavní město Praha	4 461	30 069	12 384	6 720	5 136	2 602	4 877	1 117	1 025	771	559	3 734	73 455	8,73%
Jihočeský kraj (17 ORP)	1 716	11 816	8 597	2 614	2 221	1 229	2 653	505	454	381	266	1 938	34 390	8,18%
Jihomoravský kraj (21 ORP)	3 679	25 007	13 843	4 936	4 822	2 173	5 155	927	911	644	441	3 514	66 052	9,21%
Karlovarský kraj (7 ORP)	1 022	5 431	4 645	1 449	1 250	833	1 668	353	324	249	200	1 895	19 319	10,51%
Královéhradecký kraj (15 ORP)	1 190	11 283	5 547	2 192	1 575	791	2 196	357	347	272	198	1 596	27 544	7,71%
Liberecký kraj (10 ORP)	976	7 892	5 778	1 834	1 390	877	2 134	352	418	324	223	1 935	24 133	9,08%
Moravskoslezský kraj (22 ORP)	2 846	20 009	12 216	4 347	3 578	1 647	5 314	771	763	647	397	4 240	56 775	7,88%
Olomoucký kraj (13 ORP)	1 736	11 600	6 249	2 474	1 974	1 077	2 752	523	489	337	275	1 879	31 365	8,13%
Pardubický kraj (15 ORP)	977	10 219	5 234	2 172	1 504	779	2 013	286	278	216	160	1 253	25 091	7,72%
Plzeňský kraj (15 ORP)	1 708	11 918	8 559	2 587	2 379	1 321	2 506	561	490	388	319	2 067	34 803	9,18%
Středočeský kraj (26 ORP)	3 871	28 022	16 564	6 477	5 006	2 847	6 042	1 237	1 153	930	660	4 928	77 737	9,52%
Ústecký kraj (16 ORP)	2 544	16 827	10 425	4 243	3 020	1 854	4 362	877	730	631	518	4 809	50 840	10,49%
Vysočina (15 ORP)	1 355	8 471	6 889	1 774	1 648	873	1 763	367	316	254	193	1 177	25 080	7,58%
Zlínský kraj (13 ORP)	2 133	10 890	5 968	2 446	2 535	1 099	2 587	496	486	382	220	1 571	30 813	8,39%
Česká republika	30 214	209 454	122 898	46 265	38 038	20 002	46 022	8 729	8 184	6 426	4 629	36 536	577 397	8,75%

Při přepočtu na registrované řidiče je zřejmé, že nejvyšší podíl bodovaných řidičů je v **Karlovarském kraji**, nejnižší naopak v **Pardubickém kraji**.



Graf 2 – počty bodovaných řidičů v jednotlivých krajích

Celkem bylo k 31. 12. 2012 evidováno 36 536 dvanáctibodových řidičů, což je 6,33 % bodovaných řidičů a 0,55 % všech registrovaných řidičů. Z celkového počtu dvanáctibodových řidičů bylo evidováno 34 455 (94,69 %) mužů a 2 081 (5,31 %) žen.

Poměr všech registrovaných řidičů dle pohlaví je za dobu platnosti ustálený. Tvoří ho cca 56,6 % mužů a 43,4 % žen. Poměr bodovaných mužů a žen je od poměru všech řidičů významně odlišný. Tvoří ho 83,6 % mužů a 16,4 % žen. Rozdíly mezi poměry bodovaných mužů a žen v jednotlivých krajích jsou nevýznamné.

Přírůstky bodů za poslední měsíc, složení udělených bodů

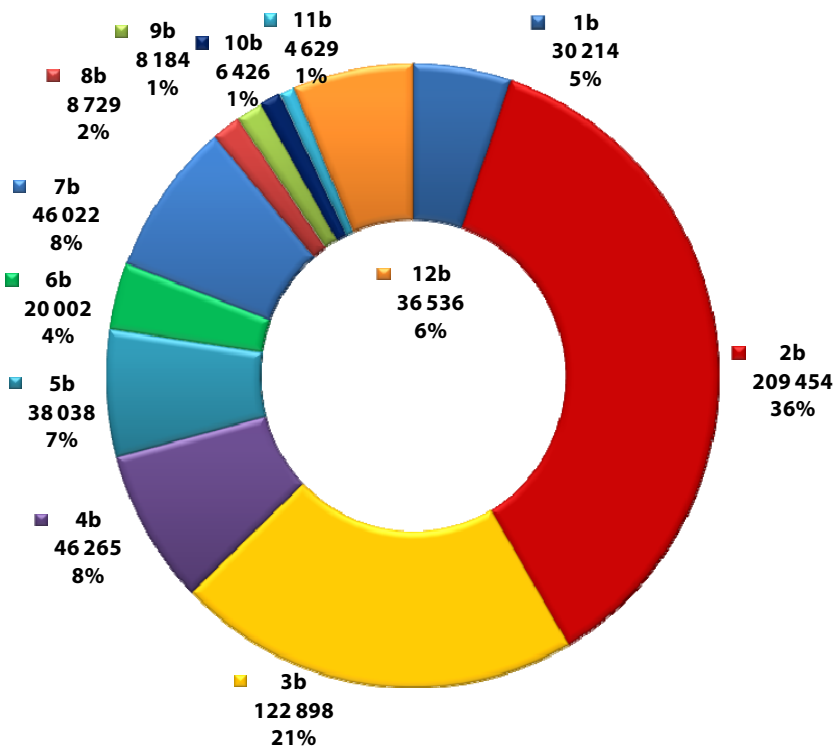
Tabulka 2- tabulka přírůstků bodů

ORP (kraj)	1b	2b	3b	4b	5b	6b	7b	8b	9b	10b	11b	12b	bodovaných řidičů
Hlavní město Praha	149	-688	-176	-69	-164	-38	-45	-20	-27	-21	-8	-24	-1 131
Jihočeský kraj (17 ORP)	52	-299	-19	-45	-21	-2	11	-18	-14	6	0	11	-338
Jihomoravský kraj (21 ORP)	33	-130	-27	-43	47	-54	18	19	-19	-4	-8	-11	-179
Karlovarský kraj (7 ORP)	24	-41	-51	9	-42	-26	-31	-5	-1	-2	0	-5	-171
Královhradecký kraj (15 ORP)	-1	33	7	16	-1	-20	6	-3	-1	-10	-2	9	33
Liberecký kraj (10 ORP)	15	-131	-88	-17	-19	-9	-6	-6	-17	2	8	7	-261
Moravskoslezský kraj (22 ORP)	2	-76	70	26	16	-21	-56	2	-12	4	4	14	-27
Olomoucký kraj (13 ORP)	37	-94	-95	-21	1	-19	-22	-8	0	-5	-17	-10	-253
Pardubický kraj (15 ORP)	19	-91	-16	13	-19	-6	-14	0	0	3	2	-10	-119
Plzeňský kraj (15 ORP)	38	-122	44	-7	9	8	-11	-11	-4	2	2	7	-45
Středočeský kraj (26 ORP)	82	66	-113	2	-28	2	-52	-16	-14	-1	2	28	-42
Ústecký kraj (16 ORP)	43	-194	-48	-16	-85	5	-56	-4	-20	-14	6	11	-372
Vysočina (15 ORP)	33	-34	-12	-21	-18	-27	-3	-8	-1	-4	-5	13	-87
Zlínský kraj (13 ORP)	19	-124	-71	-21	-38	-24	-20	-8	-11	6	0	-10	-302
Česká republika	545	-1 925	-595	-194	-362	-231	-281	-86	-141	-38	-16	30	-3 294

Tabulka přírůstků bodů srovnává absolutní počty bodů v kategoriích a krajích. Zvýrazněné hodnoty se váží ke konkrétnímu sloupci, tedy ke kategorii. Je tak možné určit, kde došlo k nejmenšímu (zelené) nebo největšímu (červené) přírůstku bodů. Záporné hodnoty znamenají, že v dané kategorii došlo ve srovnání s minulým měsícem k úbytku řidičů s daným počtem bodů.

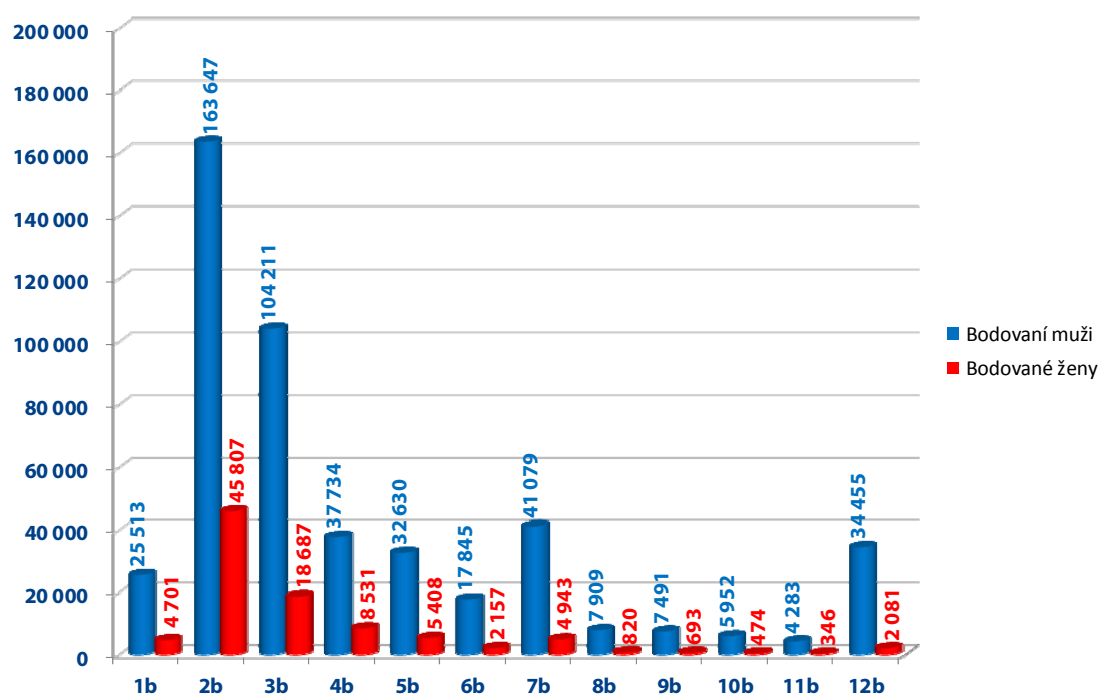
Příklad: řidičů s dvanácti body přibýlo nejvíce v Praze (62) a v Plzeňském kraji ubylo 14 řidičů s 12 body na svém kontě.

Na následujícím grafu je znázorněno složení bodovaných řidičů dle počtu bodů. Největší skupinu řidičů tvoří ti, kteří mají na svém kontě dva body, následuje je skupina se třemi body a na třetím místě je skupina řidičů s jedním bodem.

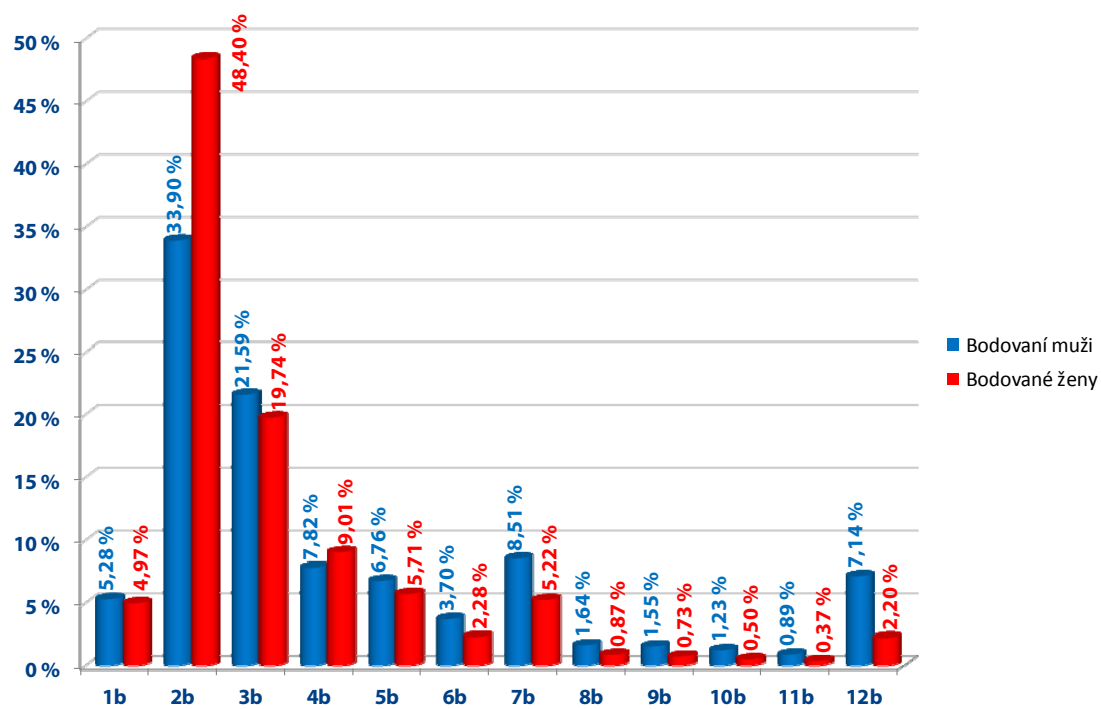


Graf 3 – složení bodovaných řidičů dle počtu bodů

Srovnání bodovaných řidičů dle pohlaví



Graf 4 – absolutní počty bodovaných řidičů – srovnání dle pohlaví



Graf 5 – přepočtení bodovaných řidičů – relativní vyjádření vzhledem k celkovému počtu řidičů

Přehled bodovaných cizích státních příslušníků

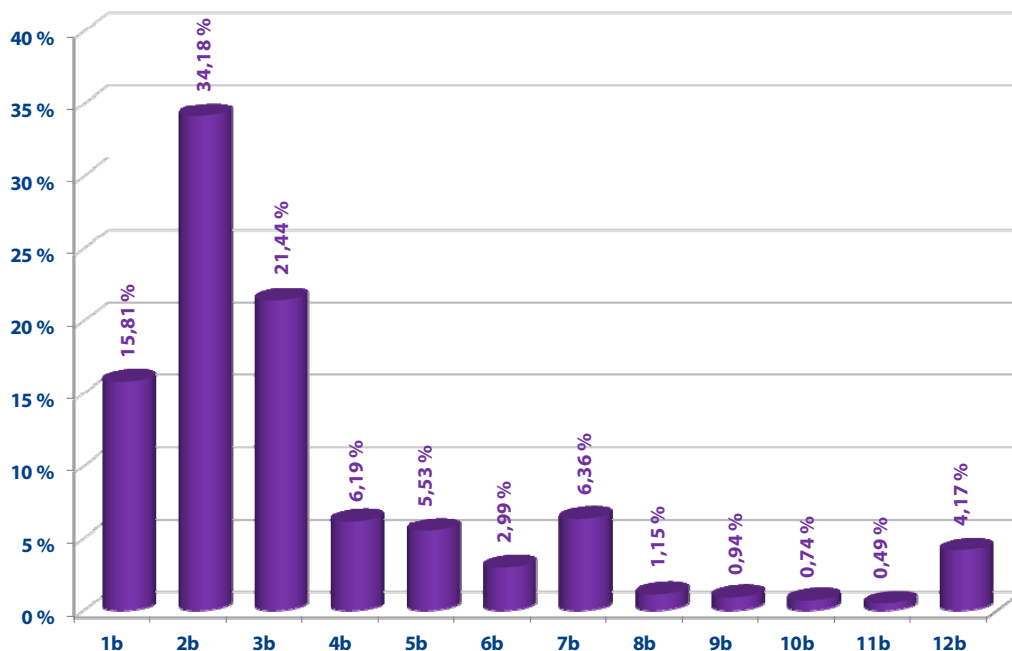
Body do bodového hodnocení řidičů se evidují nejen u občanů (řidičů) České republiky, ale i u cizích státních příslušníků.

Na základě výše uvedeného je v současné době evidováno 66 112 cizích státních příslušníků, kteří se dopustili přestupku (trestného činu) započítávaného do bodového hodnocení řidiče. Tento údaj vypovídá o tom, že se cizí státní příslušníci podílí na celkovém počtu bodovaných řidičů 16,4 %.

Tabulka 3 – přehled počtu bodovaných cizích státních příslušníků podle počtu bodů a krajů

ORP (kraj)	1b	2b	3b	4b	5b	6b	7b	8b	9b	10b	11b	12b	bodovaných řidičů	bodovaných řidičů / celkový počet řidičů
Hlavní město Praha	698	3 098	1 688	919	809	376	885	173	145	128	96	473	9 488	12,92 %
Jihočeský kraj (17 ORP)	109	818	557	119	123	46	170	24	12	16	14	91	2 099	6,10 %
Jihomoravský kraj (21 ORP)	409	3 635	2 704	424	498	179	464	56	55	45	33	286	8 788	13,30 %
Karlovarský kraj (7 ORP)	113	742	495	189	115	69	176	32	37	20	19	165	2 172	11,24 %
Královhradecký kraj (15 ORP)	74	1 023	533	127	142	41	166	14	30	17	5	77	2 249	8,17 %
Liberecký kraj (10 ORP)	62	524	333	133	72	36	147	10	19	19	12	114	1 481	6,14 %
Moravskoslezský kraj (22 ORP)	234	1 688	1 172	283	294	106	354	35	26	29	13	183	4 417	7,78 %
Olomoucký kraj (13 ORP)	100	926	498	88	115	41	120	15	18	9	6	73	2 009	6,41 %
Pardubický kraj (15 ORP)	56	502	352	77	66	21	126	8	18	7	6	72	1 311	5,22 %
Plzeňský kraj (15 ORP)	117	1 563	766	209	167	72	284	31	33	28	22	129	3 421	9,83 %
Středočeský kraj (26 ORP)	292	1 996	1 128	445	344	160	579	87	76	68	31	342	5 548	7,14 %
Ústecký kraj (16 ORP)	174	2 116	888	271	199	92	265	55	36	42	21	218	4 377	8,61 %
Vysočina (15 ORP)	120	976	1 049	93	143	53	98	15	12	8	15	57	2 639	10,52 %
Zlínský kraj (13 ORP)	153	1 111	794	99	168	73	163	20	22	17	5	66	2 691	8,73 %
Česká republika	2 711	20 718	12 957	3 476	3 255	1 365	3 997	575	539	453	298	2 346	52 690	9,13 %

Výrazně nadprůměrný údaj poměru bodovaných cizích státních příslušníků (v porovnání s počtem bodovaných řidičů celkem) lze zaznamenat v Karlovarském kraji (11,24 %), který je způsoben zejména vyšší četností osob (řidičů) Spolkové republiky Německo. Naopak nejnižší podíl cizích státních příslušníků vůči všem bodovaným řidičům je patrný v Pardubickém kraji (5,22 %).

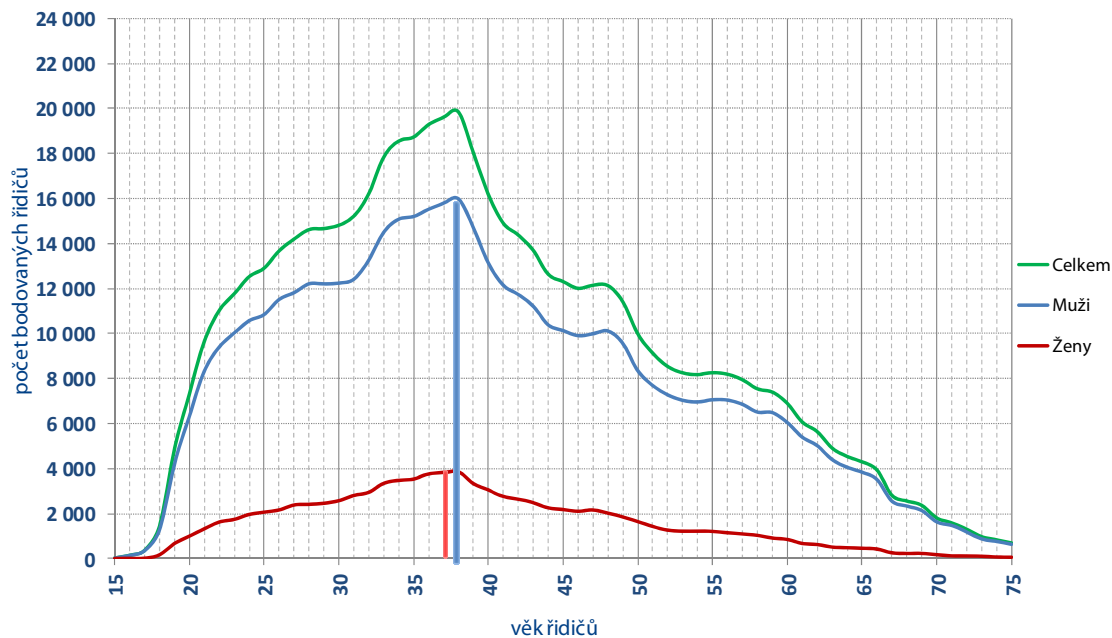


Graf 6 – srovnání stavů bodových kont cizích státních příslušníků

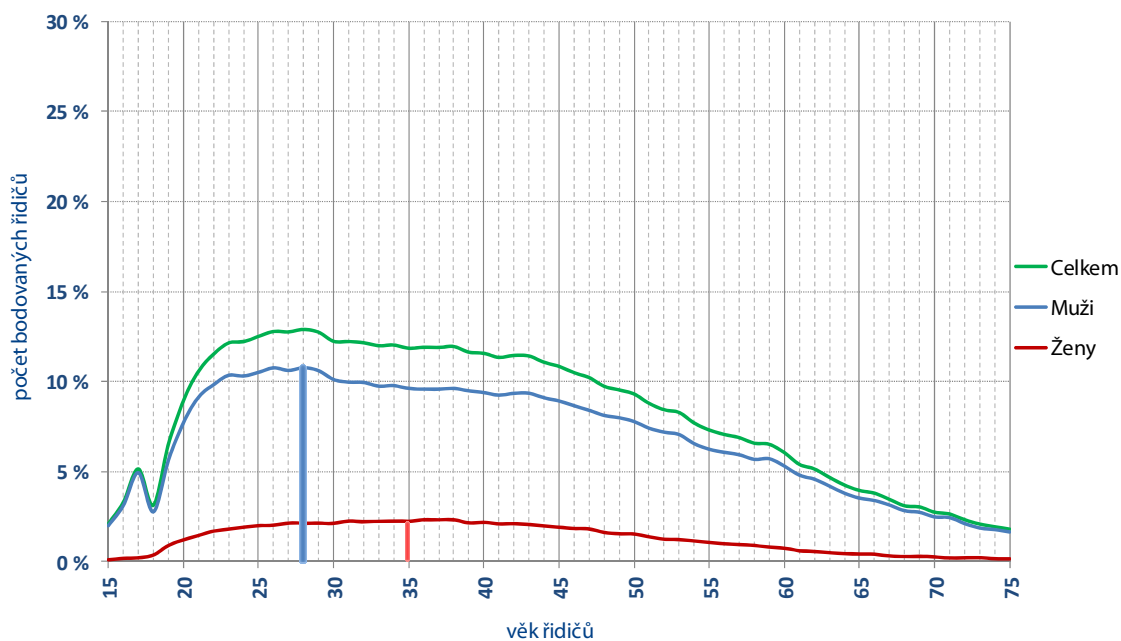
Rozložení počtu bodů cizích státních příslušníků odpovídá rozložení všech bodovaných řidičů. Nejvíce cizích státních příslušníků má na svém kontě 2 body, dále 3, 4 a poté 7 bodů.

Bodování řidičů podle věku

Největší skupinu bodovaných řidičů (skutečný počet) tvoří řidiči ve věku 37 let a to jak u mužů, tak u žen. Pokud vezmeme v úvahu počet řidičů, kteří dosáhli určitého věku, a k tomuto číslu vztáhneme počet bodovaných řidičů daného věku, tak v tomto případě můžeme konstatovat, že největší skupinu tvoří muži ve věku 27 let a ženy ve věku 35 let.



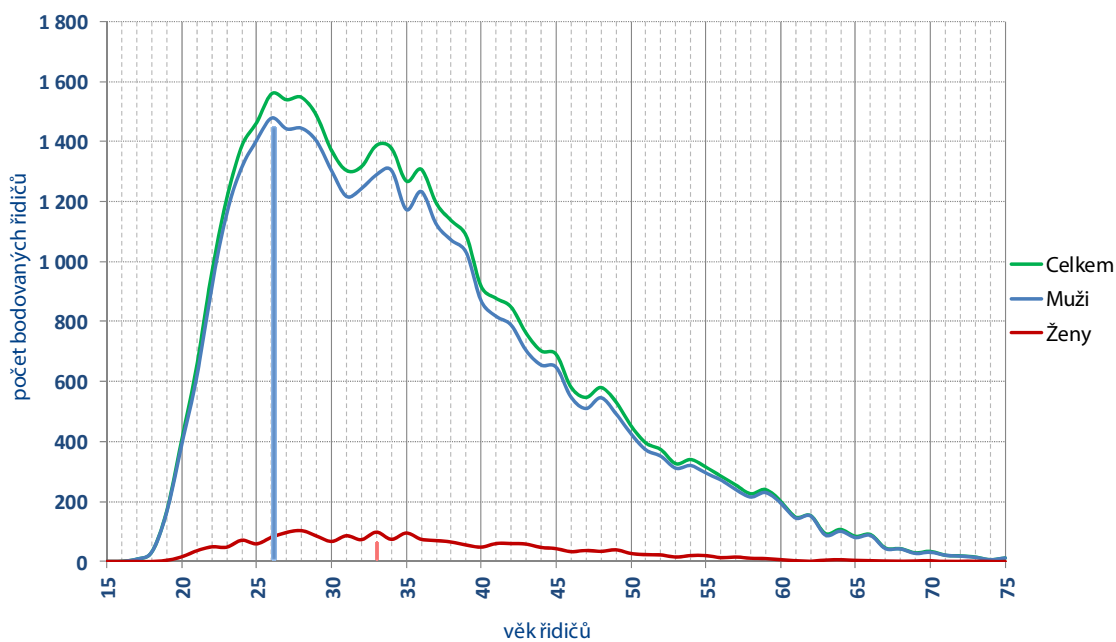
Graf 7 – absolutní počty bodovaných řidičů dle věku



Graf 8 – přepočet na počty řidičů v daném věku

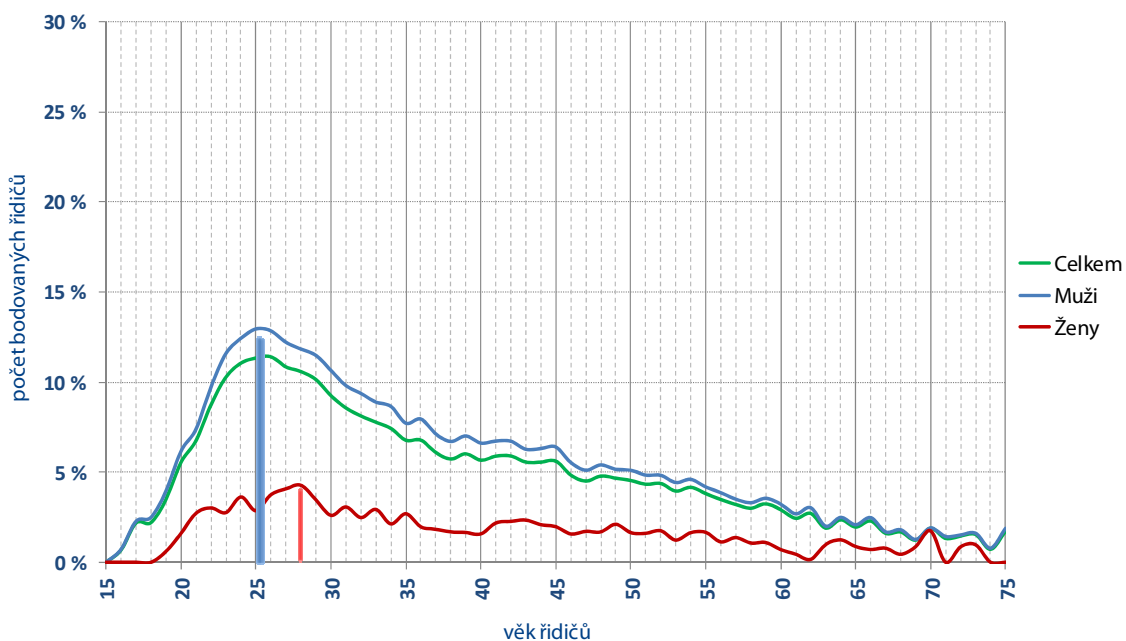
Dvanáctibodoví řidiči podle věku

Největší počet bodovaných řidičů, kteří mají na svém kontě 12 bodů, je ve věku 25 let. Nejvíce žen s dvanácti body je evidováno ve věku 32 let.



Graf 9 – celkové počty řidičů s dvanácti body dle věku

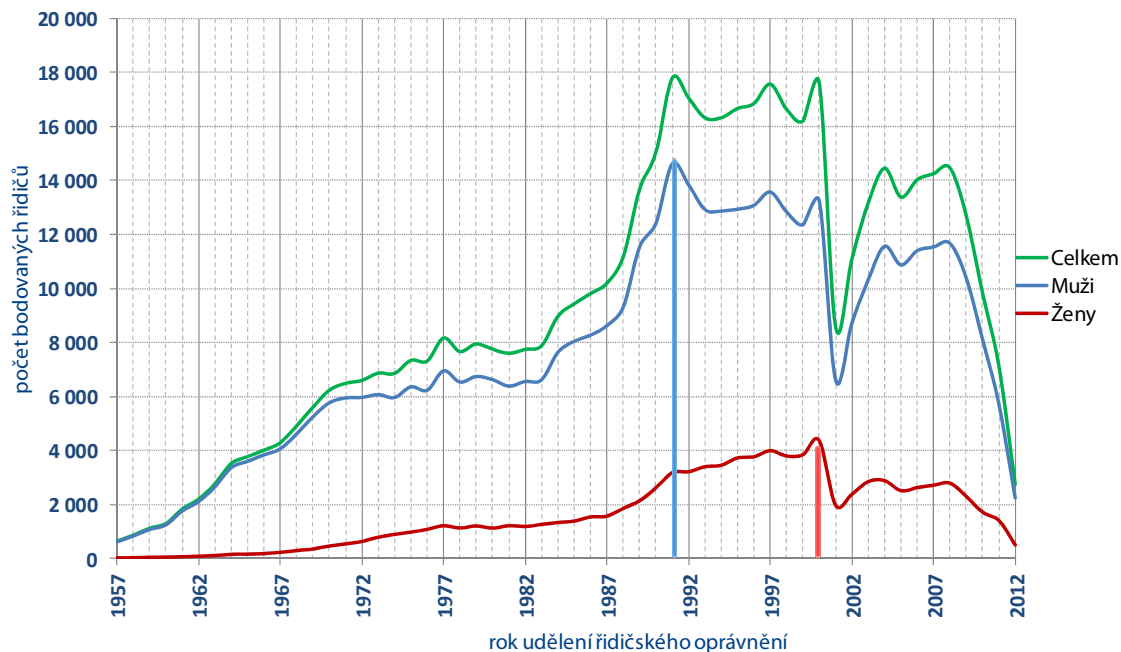
Největší skupinu řidičů s dvanácti body tvoří řidiči ve věku 25 let i v případě přepočtu na celkový počet bodovaných řidičů.



Graf 10 – podíl řidičů s dvanácti body na celkovém počtu bodovaných řidičů

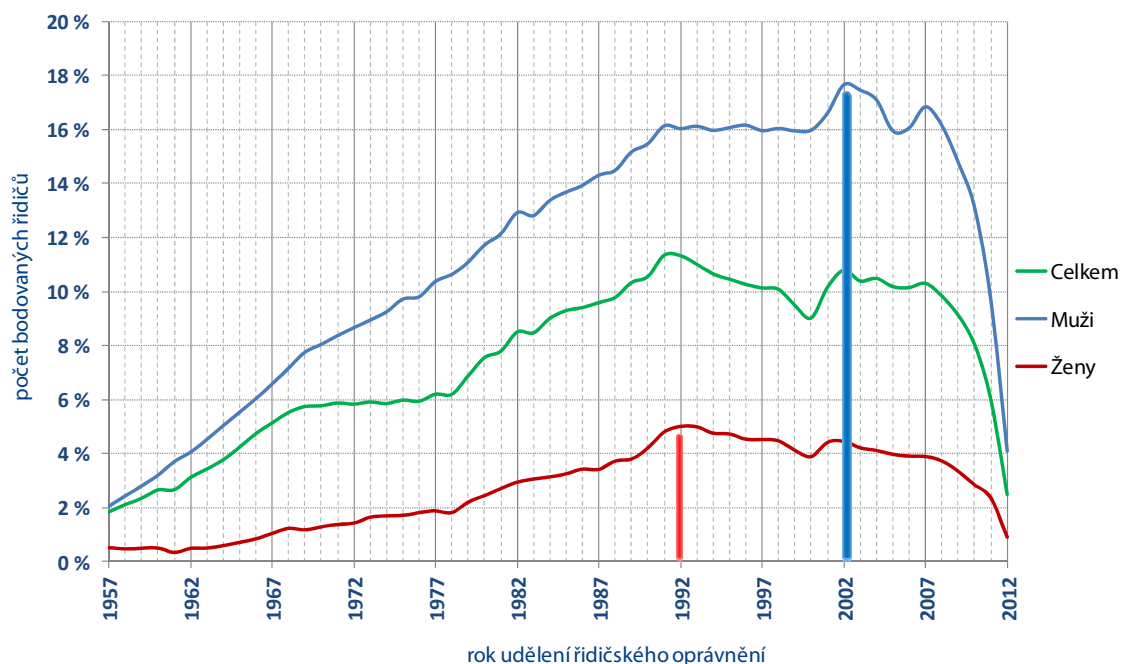
Bodování řidičů podle roku udělení řidičského oprávnění

Nejvíce bodovaných řidičů můžeme evidovat s rokem udělení řidičského oprávnění v roce 1991. Nejvíce bodovaných žen získalo řidičské oprávnění v roce 2000. Propad počtu bodovaných řidičů v roce 2001 je způsoben prudkým poklesem udělení nových řidičských oprávnění v roce 2001, kdy vstoupil v platnost nový silniční zákon.



Graf 11 – celkové počty bodovaných řidičů dle roku udělení řidičského oprávnění

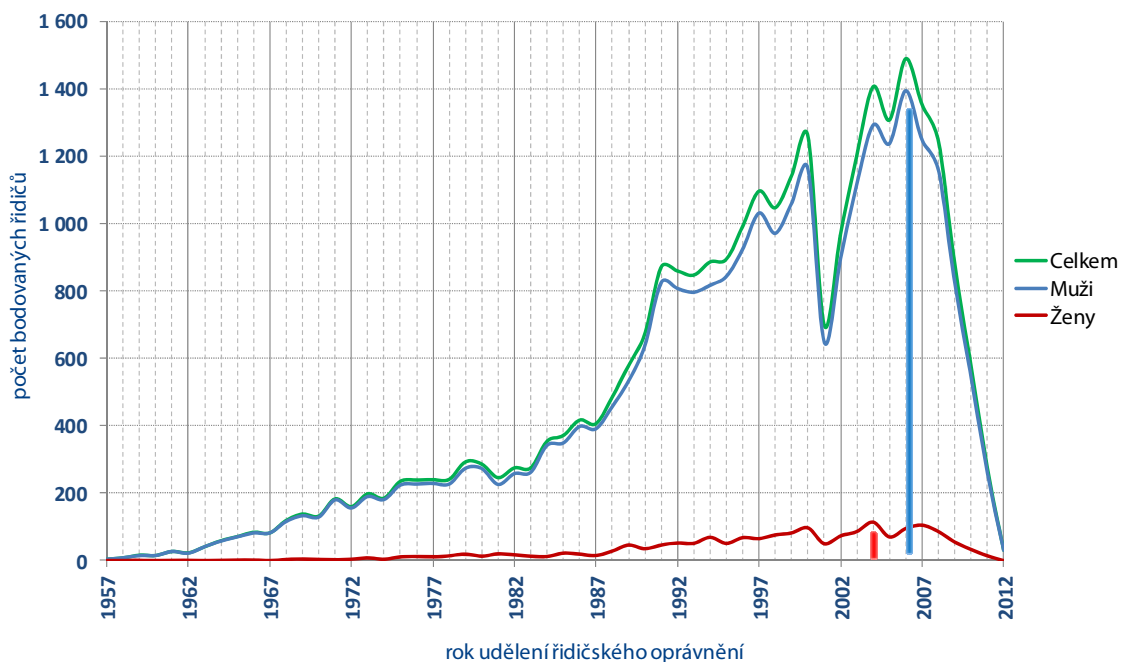
Největší skupinu bodovaných řidičů po přepočtu tvoří muži s rokem udělení řidičského oprávnění v roce 2003 a ženy s rokem udělení řidičského oprávnění v roce 1991.



Graf 12 – zastoupení bodovaných řidičů podle roku udělení řidičského oprávnění

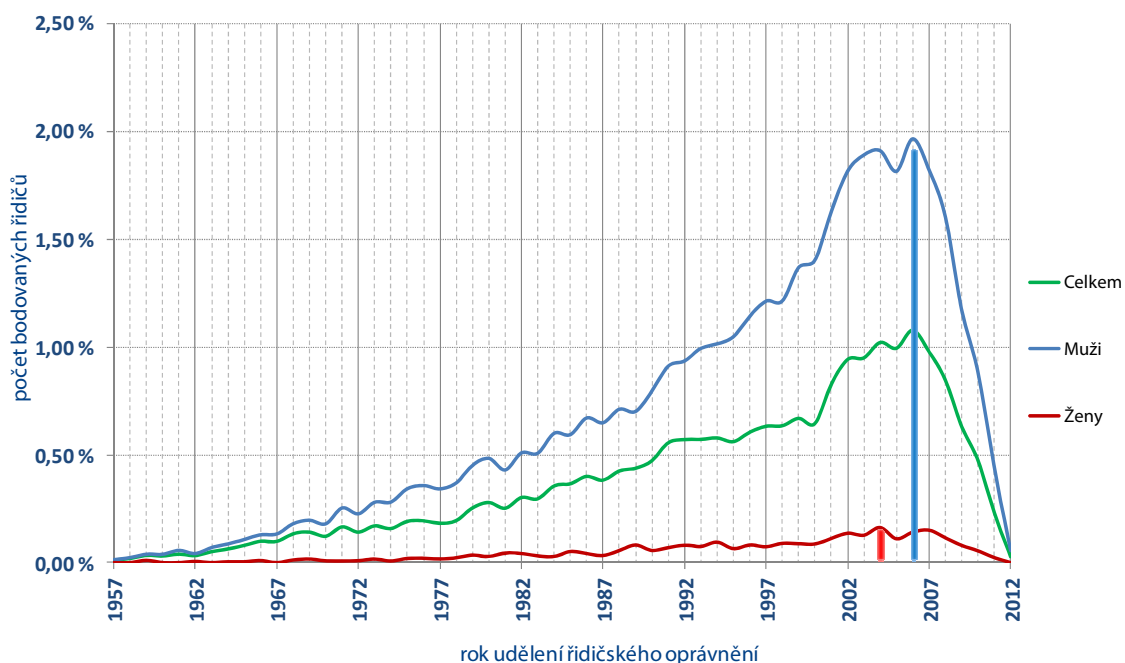
Dvanáctibodoví řidiči podle roku udělení řidičského oprávnění

Nejvíce dvanáctibodových řidičů je evidováno s rokem udělení řidičského oprávnění 2006. U žen tuto skupinu tvoří nejvíce řidiček s rokem udělení řidičského oprávnění 2004.



Graf 13 – celkové počty dvanáctibodových řidičů dle roku udělení řidičského oprávnění

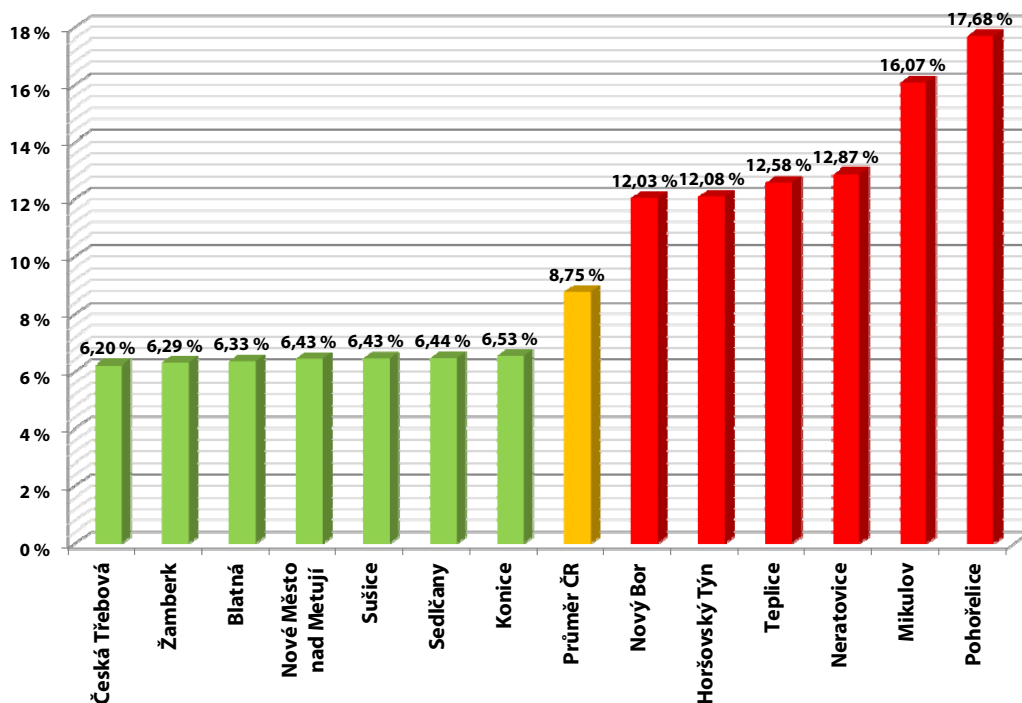
Při přepočtu na všechny registrované řidiče tvoří největší podíl dvanáctibodových řidičů ti, kterým bylo uděleno řidičské oprávnění v roce 2006.



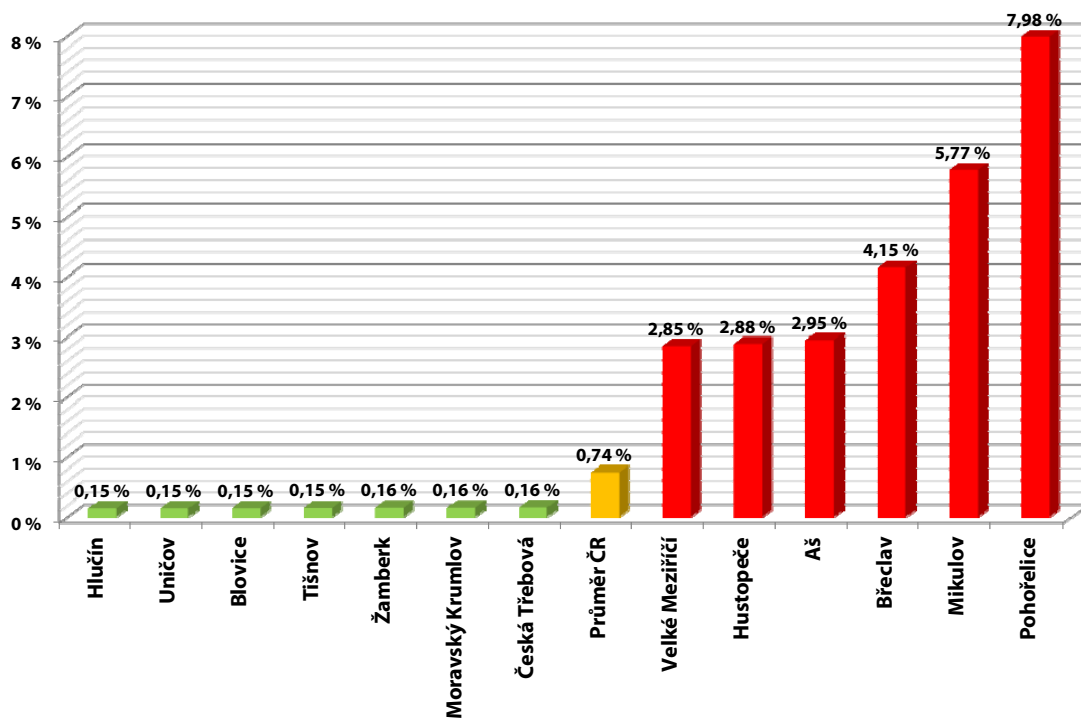
Graf 14 – zastoupení dvanáctibodových řidičů podle roku udělení řidičského oprávnění

Bodový systém z pohledu ORP

Mezi obecními úřady obcí s rozšířenou působností (ORP) eviduje Ministerstvo dopravy značné rozdíly mezi poměrem bodovaných a registrovaných řidičů. V následujících grafech jsou uvedeny ORP s nejnižším a nejvyšším podílem bodovaných řidičů. Uprostřed je uveden sloupec s aktuálním průměrem podílu bodovaných řidičů v ČR. Na spodním grafu je toto porovnání vztaženo k bodovaným cizím státním příslušníkům.

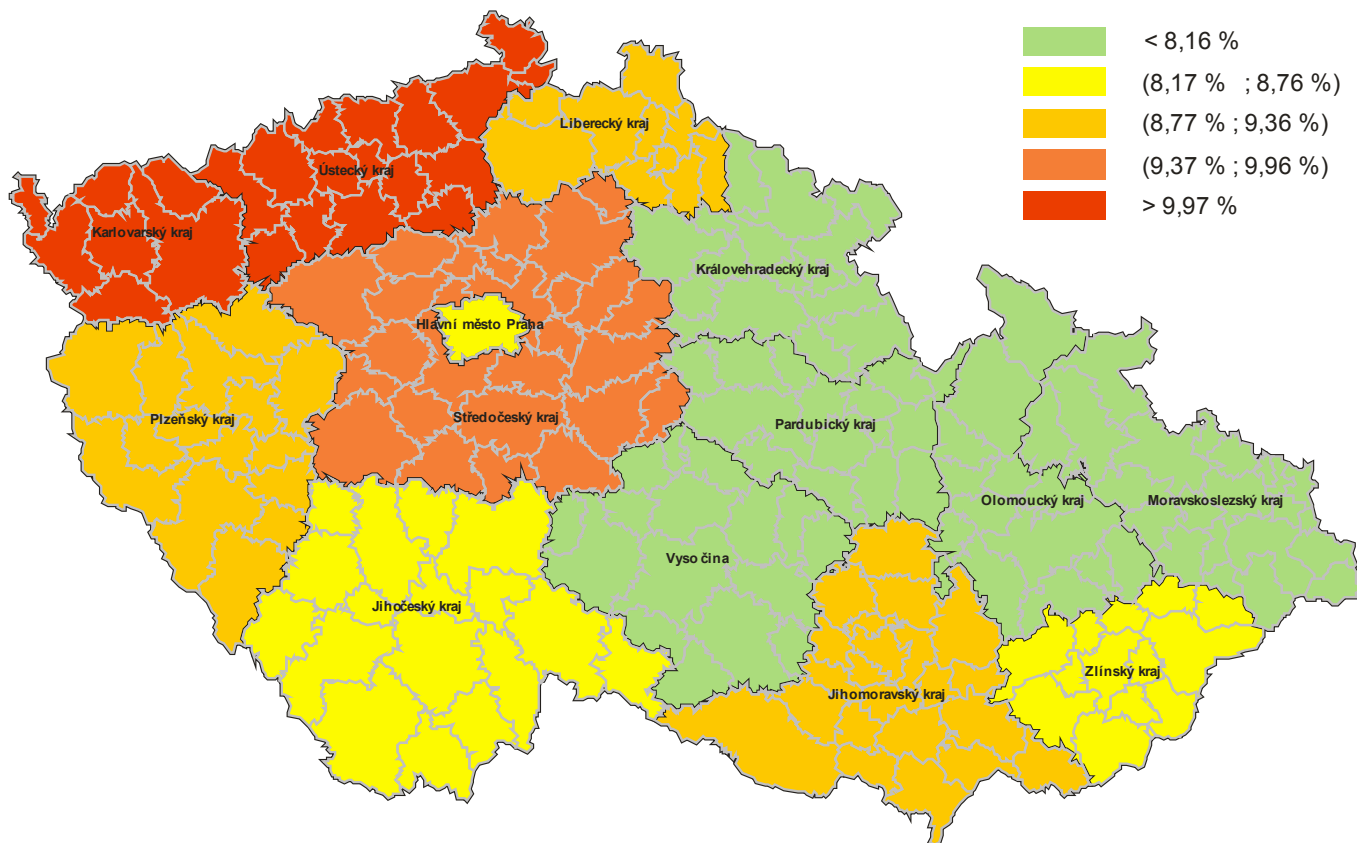


Graf 15 – poměr bodovaných a všech řidičů

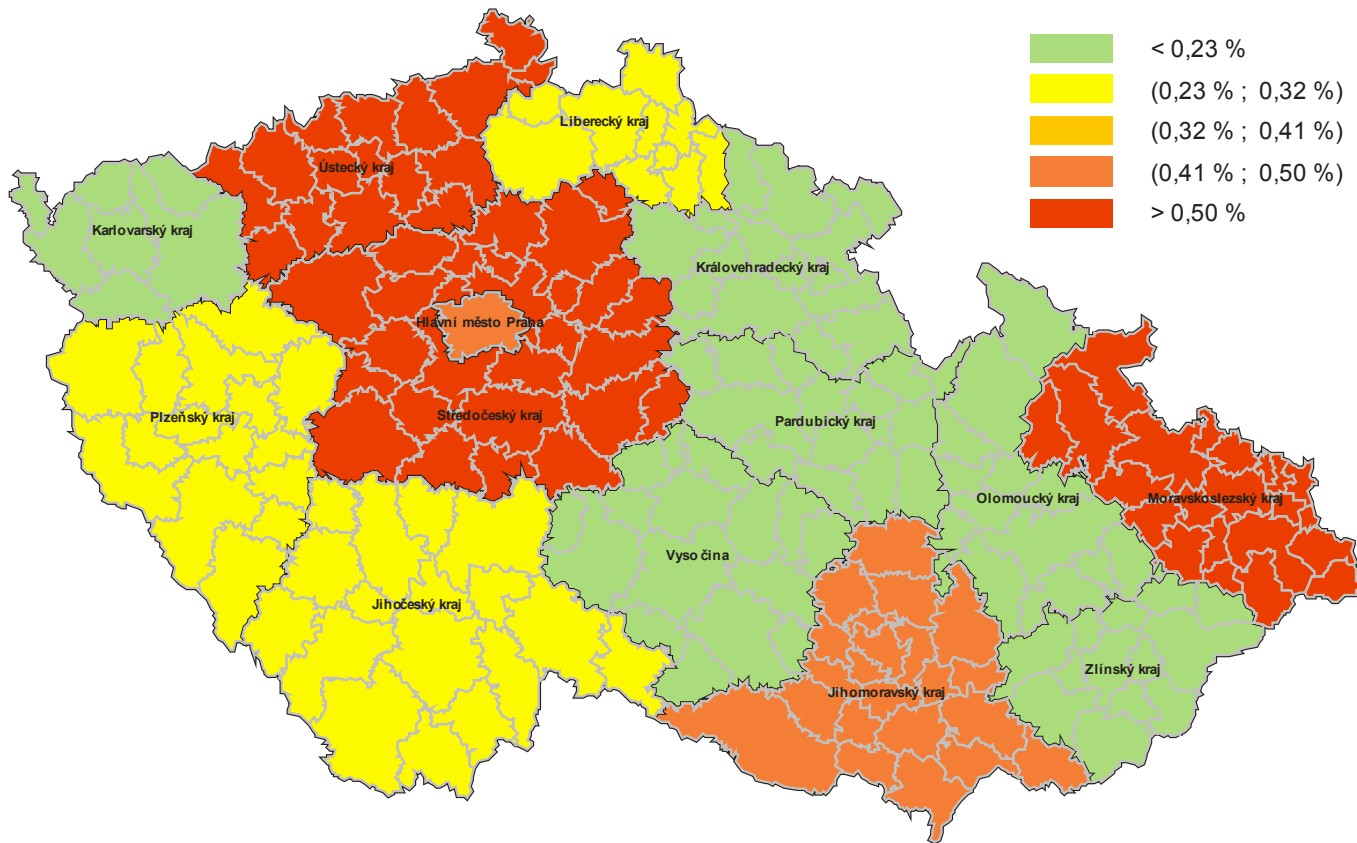


Graf 16 – poměr bodovaných cizinců a všech řidičů

Srovnání stavu bodového systému v krajích



Obrázek 2 – srovnání krajů dle poměru bodovaných řidičů ke všem registrovaným řidičům



Obrázek 3 – srovnání krajů dle poměru řidičů s dvanácti body a všech registrovaných řidičů

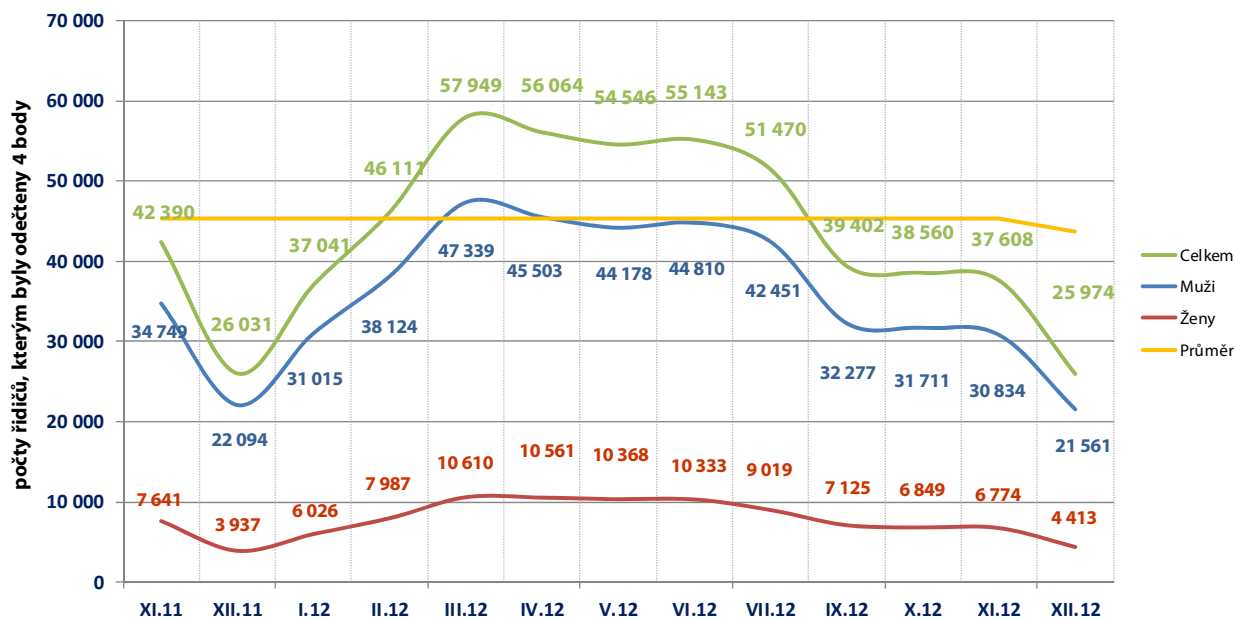
Odečítání 4 bodů

Podle § 123e odst. 1 písm. a) zákona č. 361/2000 Sb., řidiči, kterému nebyla ode dne uložení pokuty v blokovém řízení nebo nabytí právní moci rozhodnutí, na jehož základě mu byl v registru řidičů zaznamenán naposled stanovený počet bodů, pravomocně uložena sankce za přestupek nebo trest za trestný čin, spáchaný jednáním zařazeným do bodového hodnocení, po dobu 12 po sobě jdoucích kalendářních měsíců, se odečtou 4 body z celkového počtu dosažených bodů.

V České republice odečteny max. 4 body za posledních 13. měsíců celkem 568 682 řidičům.

Tabulka 4 – odečítání bodů v jednotlivých krajích za posledních 13 měsíců

Kraj	XI.11	XII.11	I.12	II.12	III.12	IV.12	V.12	VI.12	VII.12	IX.12	X.12	XI.12	XII.12
Hlavní město Praha	5 266	3 730	4 564	5 596	6 802	7 127	7 107	7 537	6 852	5 076	4 725	4 851	4 126
Jihočeský kraj (17 ORP)	2 690	1 728	2 429	2 790	3 245	3 320	3 152	3 441	3 409	2 628	2 483	2 243	1 766
Jihomoravský kraj (21 ORP)	5 722	3 201	4 760	5 761	7 130	6 609	6 649	6 368	6 070	5 173	4 852	4 183	2 781
Karlovarský kraj (7 ORP)	1 308	821	1 324	1 793	2 152	2 048	2 028	2 076	1 947	1 193	1 172	1 223	791
Královohradecký kraj (15 ORP)	1 974	1 377	1 804	2 272	3 002	2 820	2 704	2 680	2 217	1 560	1 757	1 866	1 076
Liberecký kraj (10 ORP)	1 609	1 113	1 449	1 780	2 195	2 021	1 992	1 986	1 763	1 438	1 484	1 476	993
Moravskoslezský kraj (22 ORP)	4 316	2 410	3 089	4 174	5 414	5 290	5 078	4 949	5 022	3 598	3 696	3 623	2 373
Olomoucký kraj (13 ORP)	2 470	1 373	2 235	2 449	3 207	3 332	2 928	2 869	2 644	2 484	2 270	2 149	1 488
Pardubický kraj (15 ORP)	1 563	878	1 344	1 627	2 277	1 923	1 836	1 961	1 870	1 426	1 782	1 608	976
Plzeňský kraj (15 ORP)	2 238	1 374	1 906	2 631	3 177	3 206	2 782	2 945	2 453	1 934	1 898	2 097	1 596
Středočeský kraj (26 ORP)	5 098	3 264	5 070	6 436	7 981	7 621	7 741	8 010	7 571	5 464	5 130	5 130	3 509
Ústecký kraj (16 ORP)	3 710	2 224	2 900	3 705	4 648	4 499	4 399	4 654	4 602	3 312	3 036	3 180	2 120
Vysočina (15 ORP)	1 919	1 167	1 838	2 238	2 957	2 860	2 824	2 584	2 558	1 918	1 911	1 673	1 088
Zlínský kraj (13 ORP)	2 507	1 371	2 329	2 859	3 762	3 388	3 326	3 083	2 492	2 198	2 364	2 306	1 291
Česká republika	42 390	26 031	37 041	46 111	57 949	56 064	54 546	55 143	51 470	39 402	38 560	37 608	25 974

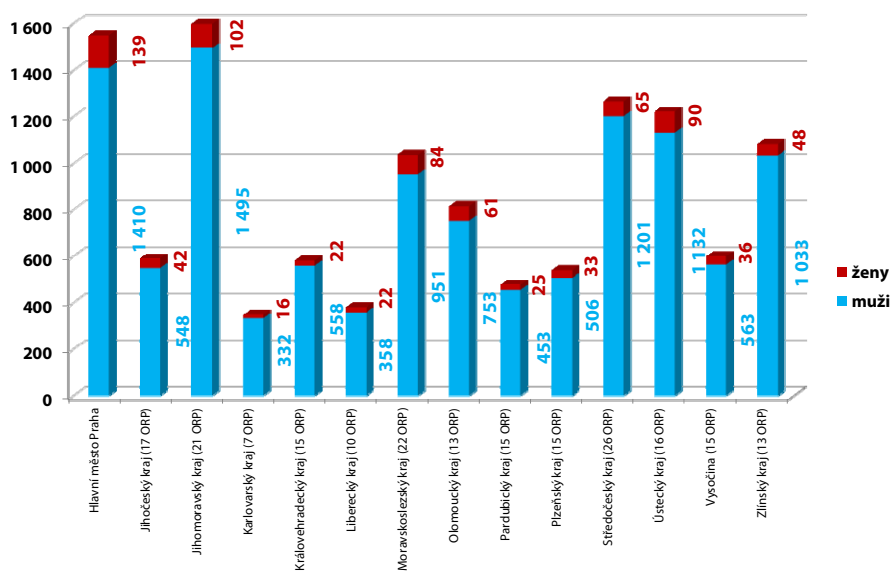


Graf 17 – průběh odečtů 4 bodů za posledních 13 měsíců

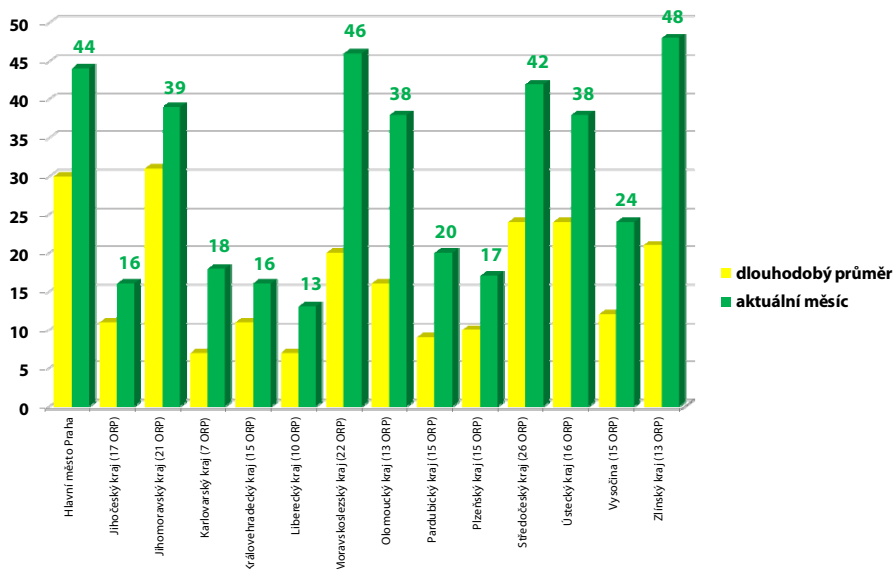
Odečítání 3 bodů – školení bezpečné jízdy

Od 1. 9. 2008 je možné absolvovat tzv. „školení bezpečné jízdy“, což je dobrovolné školení pro řidiče, kteří mají na svém bodovém kontě zaznamenány body. Školení se mohou zúčastnit řidiči, kteří nemají ke dni podání žádosti o účast na školení v registru řidičů zaznamenáno více než 10 bodů za porušení právních předpisů, ohodnocených méně než šesti body za jeden přestupek. Více informací o odečtu 3 bodů je obsahem ustanovení v § 123e, zákona 361/2000 Sb., o provozu na pozemních komunikacích a o změnách některých zákonů (zákon o silničním provozu).

V období 1. 12. 2012– 31. 12. 2012 podalo obecním úřadům obcí s rozšířenou působností žádost na základě potvrzení o ukončeném školení bezpečné jízdy celkem 12 063 řidičů, kterým následně vznikl nárok na odečet 3 bodů (jedná se o předběžná data, jelikož záznam o odečtení bodů se provádí ke dni ukončení školení ve středisku bezpečné jízdy a nikoli ke dni podání žádosti).



Graf 18 – celkový počet proškolených řidičů v jednotlivých krajích od 09/2008

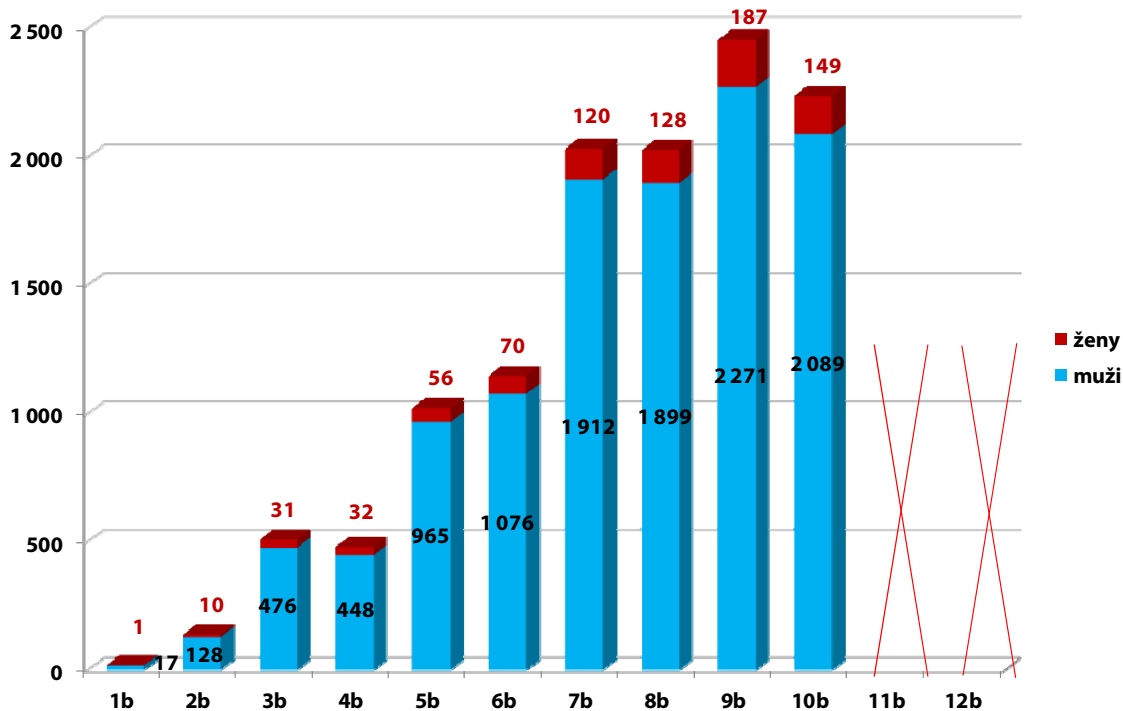


Graf 19 – porovnání aktuálního počtu proškolených řidičů s dlouhodobým průměrem

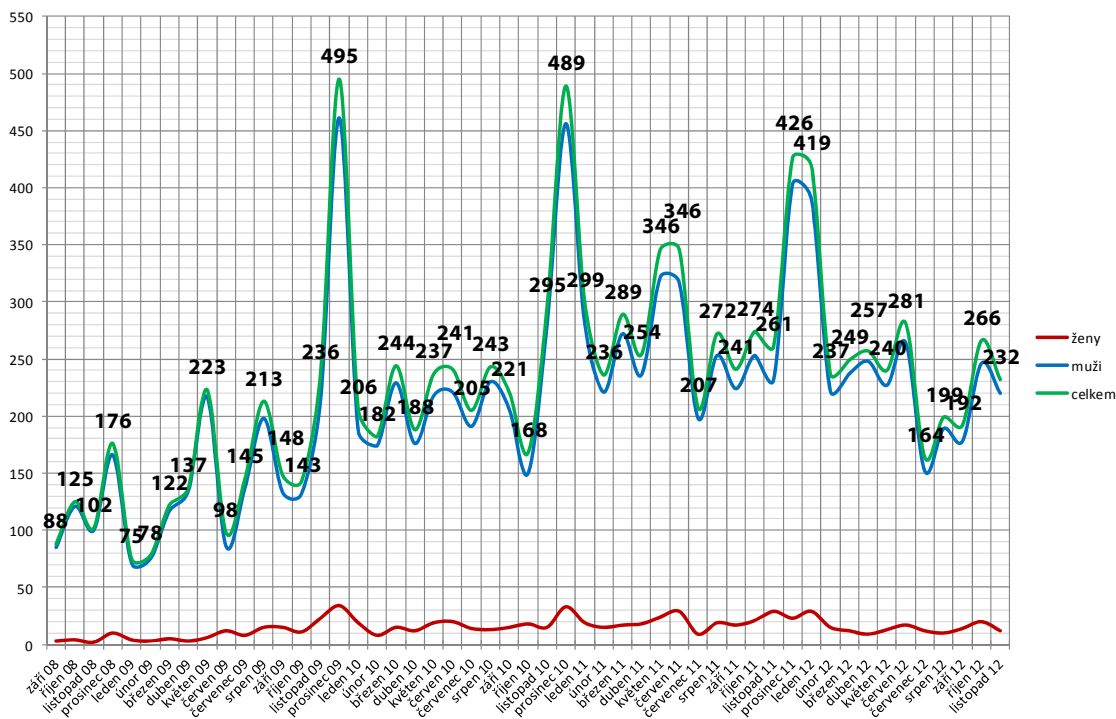
Graf 19 je sestaven pro snadné porovnání zájmu o školení ve srovnání s dlouhodobým průměrem. Ve všech krajích dochází v porovnání s dlouhodobým průměrem k většímu zájmu o proškolení a následný odečet 3 bodů.

Odečítání 3 bodů – školení bezpečné jízdy

Graf 20 zobrazuje počty řidičů, kteří absolvovali školení bezpečné jízdy s následným odečtem bodů dle stavu bodového konta před absolvováním školení. Hodnoty ukazují i zájem řidičů, kteří mají na svém kontě méně než 3 body a přesto se přihlásí na školení bezpečné jízdy a následně požádají o odečet 3 bodů. Celkem tak již učinilo 156 řidičů.

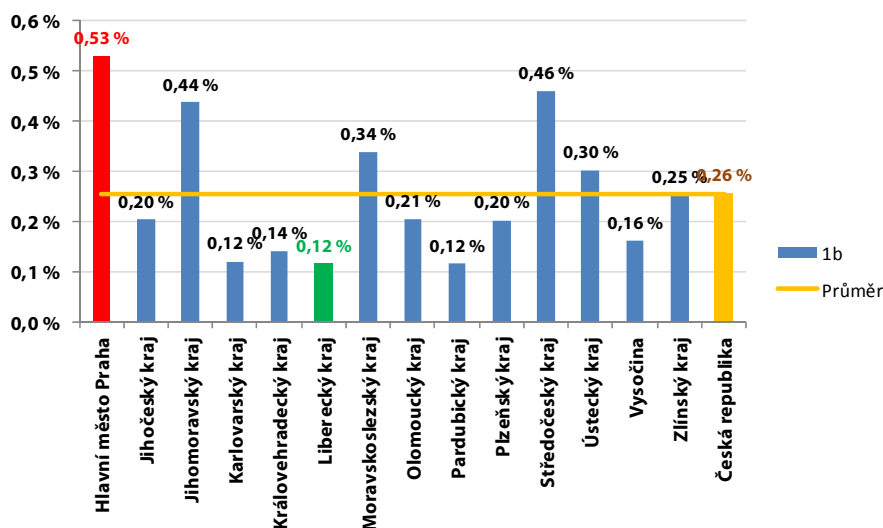


Graf 20 – počty proškolených řidičů dle stavu bodového konta před školením

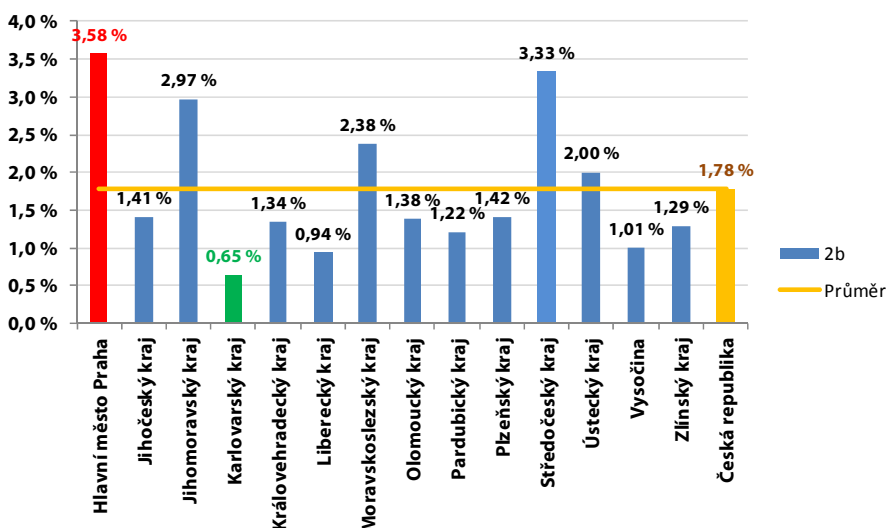


Graf 21 – vývoj počtu řidičů s odečtenými třemi body

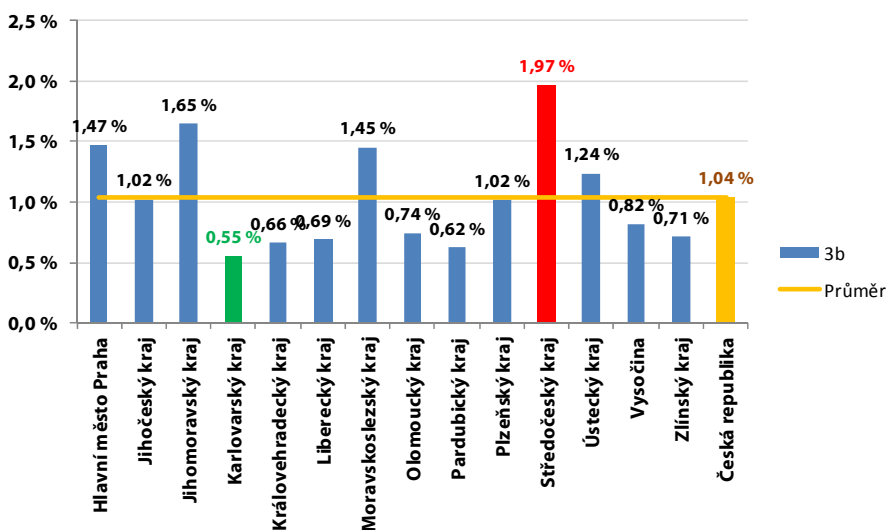
Krajské složení bodovaných řidičů podle počtu bodů (1–3 body)



Graf 22 – zastoupení řidičů s jedním bodem

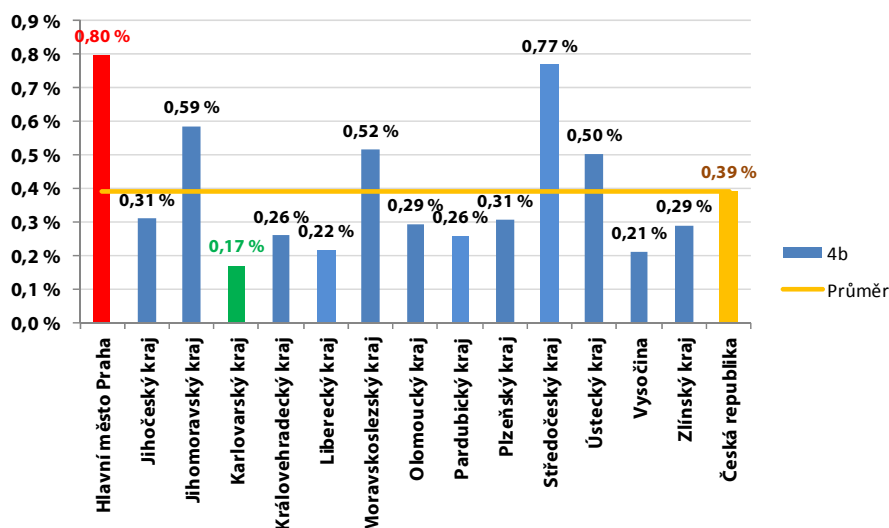


Graf 23 – zastoupení řidičů se dvěma body

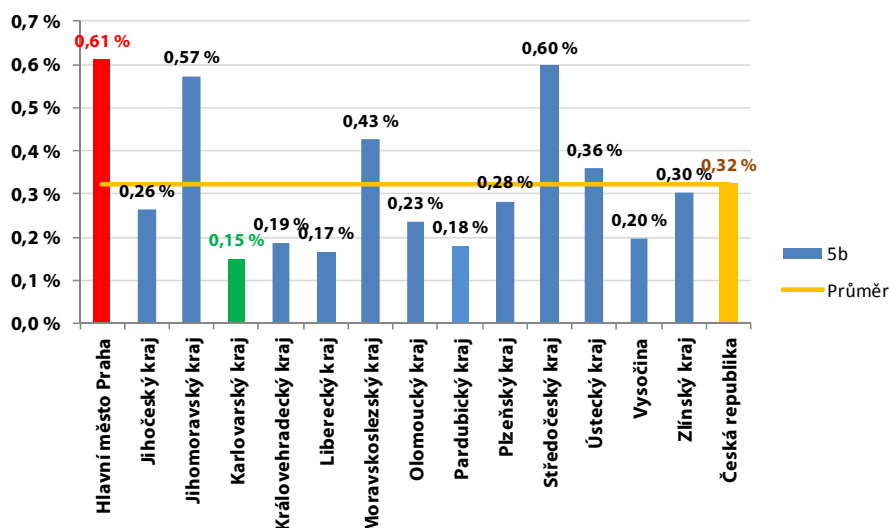


Graf 24 – zastoupení řidičů se třemi body

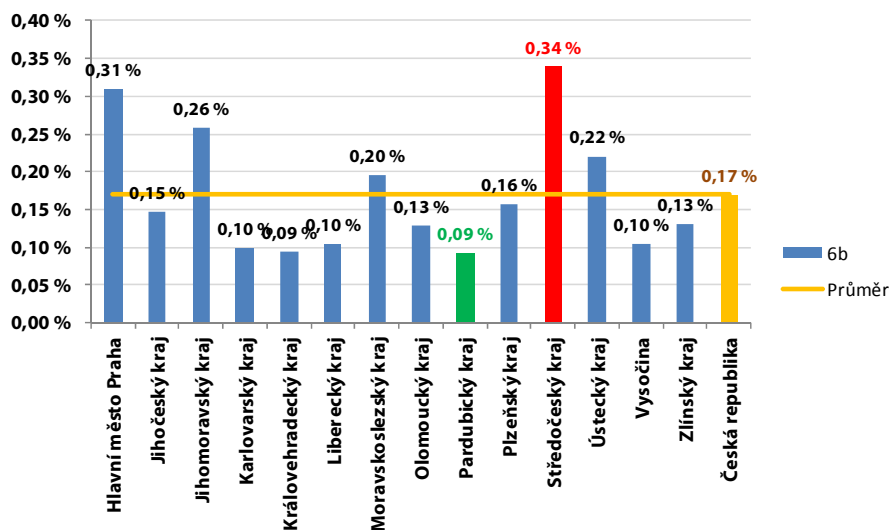
Krajské složení bodovaných řidičů podle počtu bodů (4–6 bodů)



Graf 25 – zastoupení řidičů se čtyřmi body

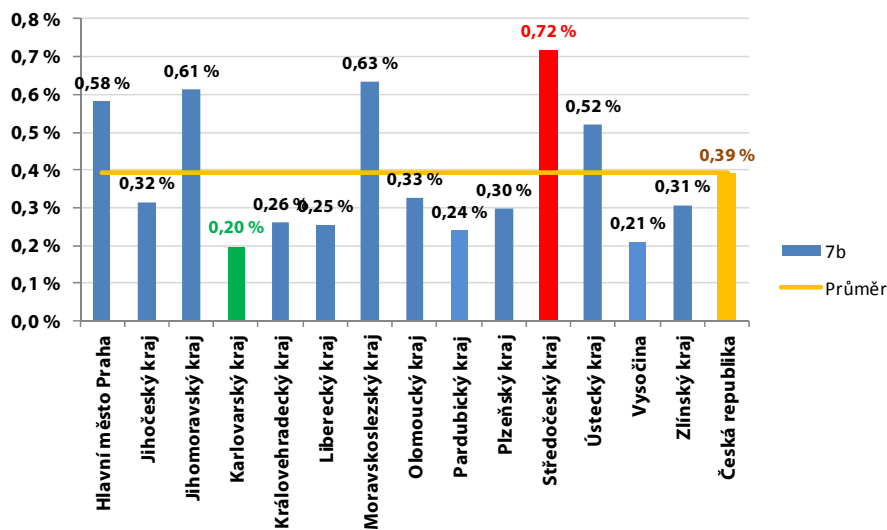


Graf 26 – zastoupení řidičů s pěti body

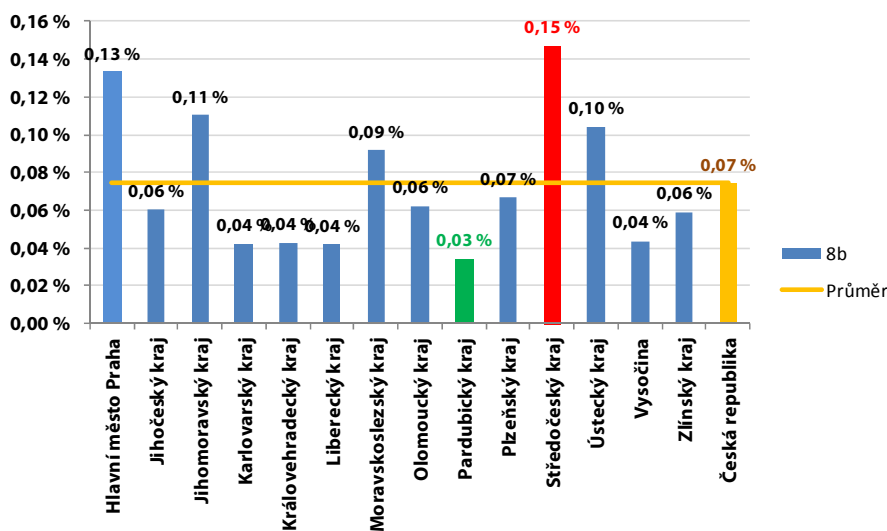


Graf 27 – zastoupení řidičů se šesti body

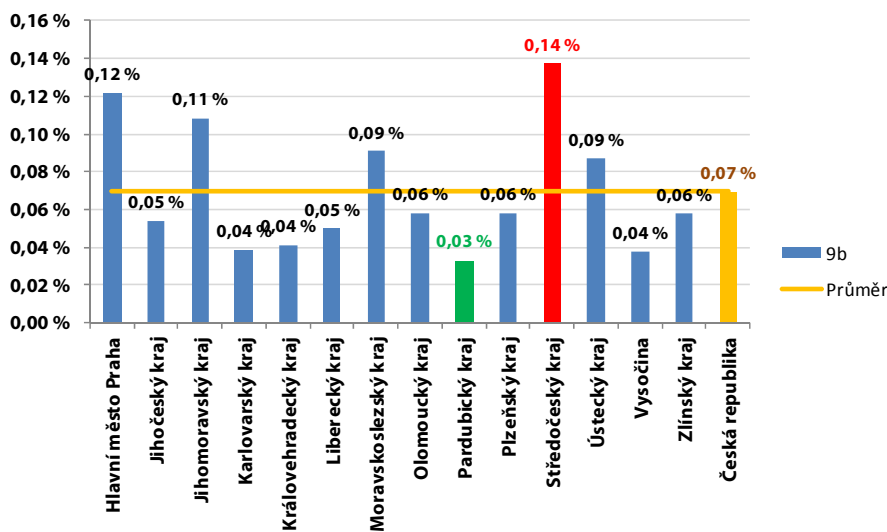
Krajské složení bodovaných řidičů podle počtu bodů (7–9 bodů)



Graf 28 – zastoupení řidičů se sedmi body

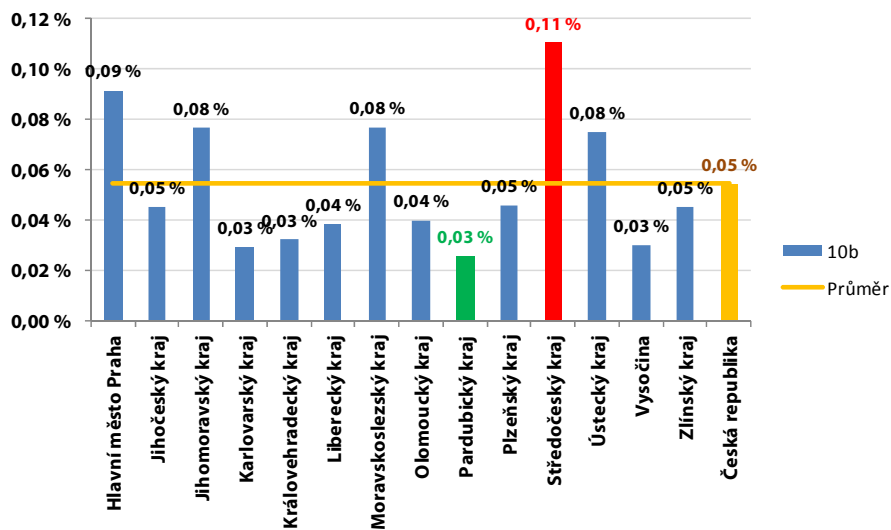


Graf 29 – zastoupení řidičů s osmi body

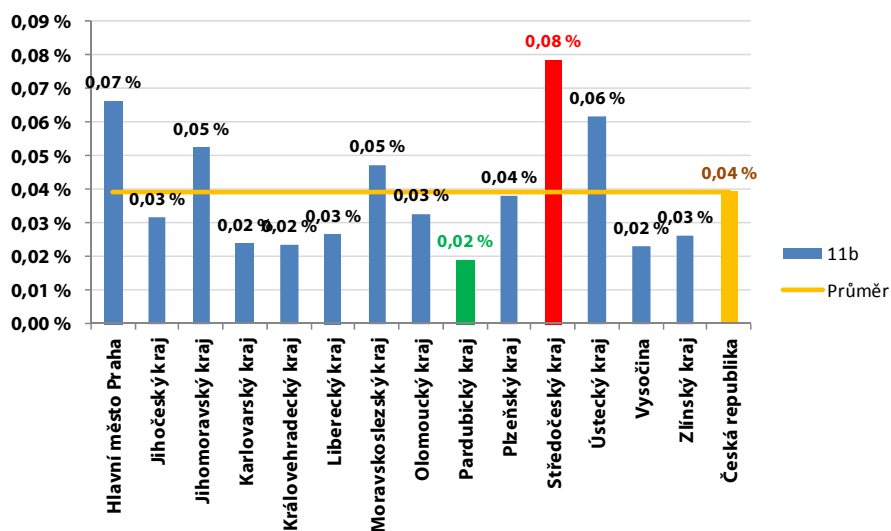


Graf 30 – zastoupení řidičů s devíti body

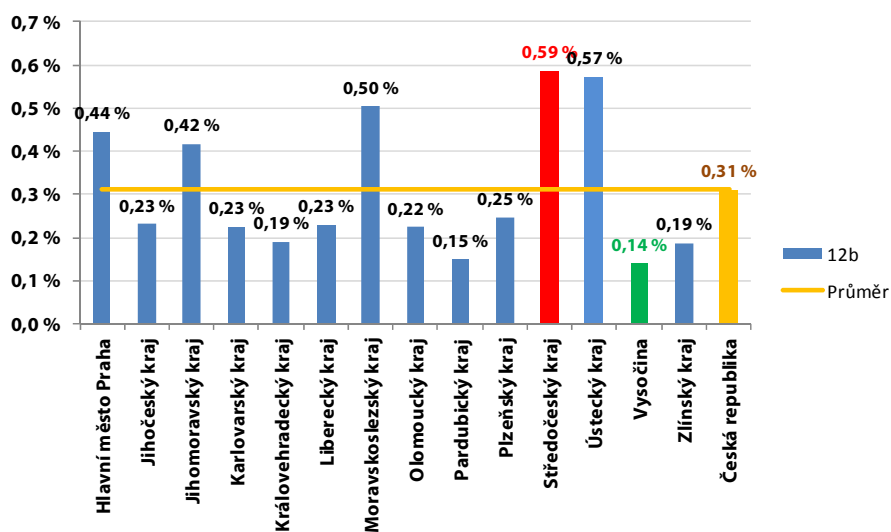
Krajské složení bodovaných řidičů podle počtu bodů (10–12 bodů)



Graf 31 – zastoupení řidičů s deseti body



Graf 32 – zastoupení řidičů s jedenácti body



Graf 33 – zastoupení řidičů s dvanácti body

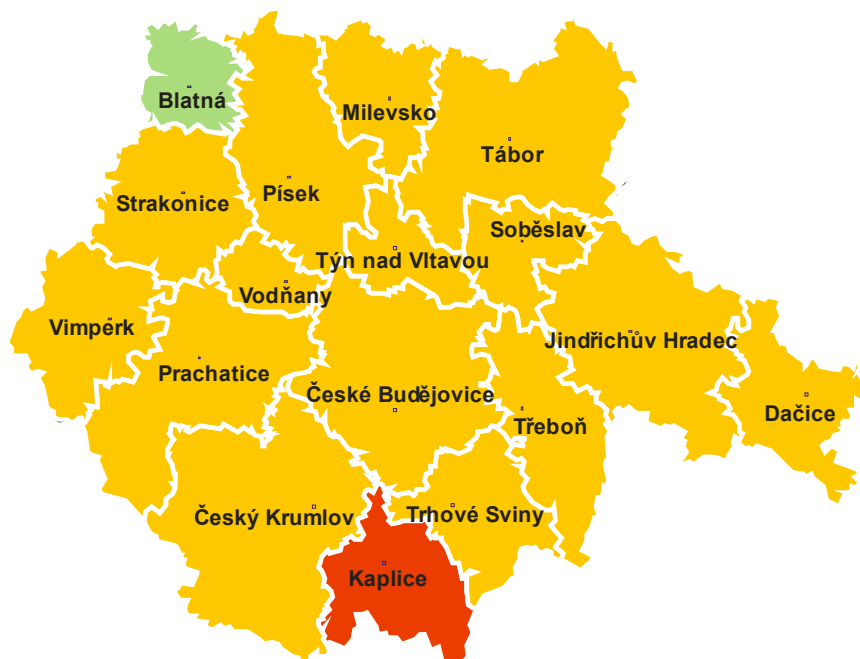
Detailní přehledy bodovaných řidičů

Tabulka 5 – detailní přehled bodovaných řidičů v kraji Hlavní město Praha

ORP (kraj)	1b	2b	3b	4b	5b	6b	7b	8b	9b	10b	11b	12b	poměr bodovaných řidičů
Hlavní město Praha	4 461	30 069	12 384	6 720	5 136	2 602	4 877	1 117	1 025	771	559	3 734	8,73 %

Tabulka 6 – detailní přehled bodovaných řidičů v Jihočeském kraji

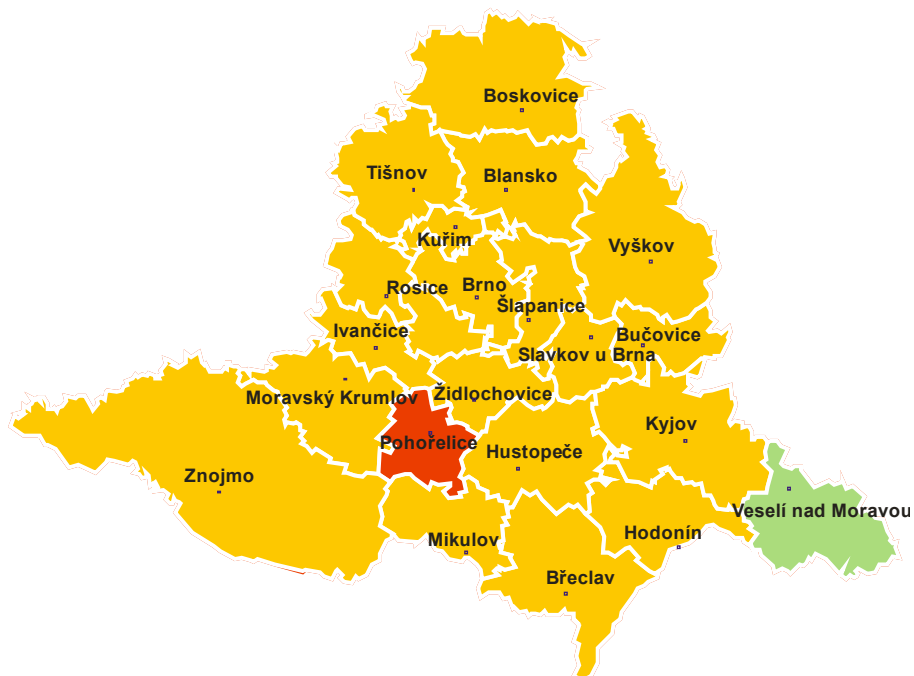
ORP (kraj)	1b	2b	3b	4b	5b	6b	7b	8b	9b	10b	11b	12b	poměr bodovaných řidičů
Blatná	19	154	283	37	33	39	44	6	2	6	2	31	6,33 %
České Budějovice	569	3 088	2 276	750	647	346	642	165	138	114	79	508	8,88 %
Český Krumlov	111	785	601	182	144	74	190	28	34	27	23	157	9,03 %
Dačice	45	313	242	51	59	21	72	9	7	10	3	42	6,80 %
Jindřichův Hradec	139	924	583	190	158	92	249	43	26	21	18	184	8,17 %
Kaplice	42	393	311	76	55	46	94	21	16	16	5	84	9,56 %
Milevsko	31	366	199	71	56	27	85	9	10	7	6	34	7,17 %
Písek	143	937	712	192	203	101	196	40	33	29	14	133	8,05 %
Prachatice	79	517	454	151	88	67	150	23	23	25	18	114	7,94 %
Soběslav	63	313	341	82	82	36	86	12	13	11	6	66	7,72 %
Strakonice	105	775	618	172	148	96	156	37	27	24	20	143	7,79 %
Tábor	161	1 614	888	333	272	142	313	47	62	40	33	174	7,71 %
Trhové Sviny	38	299	234	52	58	23	86	13	10	8	11	54	7,28 %
Třeboň	57	484	292	96	97	44	114	21	24	16	11	87	8,16 %
Týn nad Vltavou	40	325	140	66	37	13	67	10	9	13	5	48	8,54 %
Vimperk	46	351	236	65	48	27	58	15	11	8	7	53	8,08 %
Vodňany	28	178	187	48	36	35	51	6	9	6	5	26	8,22 %
Jihočeský kraj	1 716	11 816	8 597	2 614	2 221	1 229	2 653	505	454	381	266	1 938	8,18 %



Obrázek 4 – Jihočeský kraj – ORP s nejnižším a nejvyšším poměrem bodovaných řidičů

Tabulka 7 – detailní přehled bodovaných řidičů v Jihomoravském kraji

ORP (kraj)	1b	2b	3b	4b	5b	6b	7b	8b	9b	10b	11b	12b	poměr bodovaných řidičů
Blansko	138	1 063	591	187	176	97	214	36	46	31	21	140	7,89%
Boskovice	93	769	596	141	129	79	221	24	25	29	13	120	7,15%
Brno	1 414	7 999	3 838	1 780	1 899	769	1 613	354	351	235	158	1 371	9,56%
Břeclav	192	1 562	1 379	257	239	129	285	47	40	31	17	166	11,51%
Bučovice	48	294	208	66	63	23	74	14	6	12	10	55	9,10%
Hodonín	158	1 165	714	276	227	114	348	59	50	33	25	211	8,65%
Hustopeče	130	765	567	150	142	63	139	27	24	15	11	104	9,57%
Ivančice	82	490	244	96	96	40	106	17	24	18	8	73	8,73%
Kuřim	58	431	194	100	90	38	98	11	16	10	5	57	8,40%
Kyjov	137	914	495	181	170	71	238	43	33	30	18	136	7,09%
Mikulov	75	953	384	116	114	39	108	15	20	12	8	59	16,07%
Moravský Krumlov	56	482	211	103	62	48	96	11	14	11	10	60	8,07%
Pohořelice	94	507	471	60	73	46	88	9	16	5	3	47	17,68%
Rosice	60	586	365	93	93	45	113	17	15	14	4	78	9,69%
Slavkov u Brna	62	459	245	98	86	30	101	11	19	12	4	50	8,70%
Šlapanice	207	1 502	696	314	285	123	224	54	54	34	28	154	9,43%
Tišnov	73	506	274	87	97	25	112	19	14	10	11	54	6,84%
Veselí nad Moravou	107	597	334	133	109	58	194	21	23	18	16	74	6,78%
Vyškov	136	1 126	762	182	220	118	225	35	45	28	16	152	9,72%
Znojmo	238	2 142	948	376	294	154	432	74	50	40	30	247	8,88%
Židlochovice	121	695	327	140	158	64	126	29	26	16	25	106	10,03%
Jihomoravský kraj	3 679	25 007	13 843	4 936	4 822	2 173	5 155	927	911	644	441	3 514	9,21%



Obrázek 5 – Jihomoravský kraj – ORP s nejnižším a nejvyšším poměrem bodovaných řidičů

Tabulka 8 – detailní přehled bodovaných řidičů v Karlovarském kraji

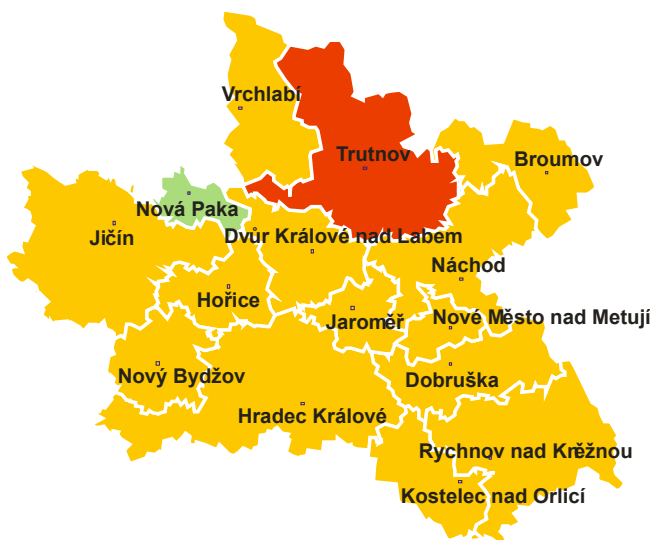
ORP (kraj)	1b	2b	3b	4b	5b	6b	7b	8b	9b	10b	11b	12b	poměr bodovaných řidičů	
Karlovarský kraj (7 ORP)	Aš	45	337	229	56	39	22	103	12	13	11	7	58	9,57 %
	Cheb	223	935	716	203	213	92	281	41	35	32	31	268	10,17 %
	Karlovy Vary	329	1 654	1 475	463	424	319	471	115	112	101	64	523	10,71 %
	Kraslice	34	161	205	71	46	23	77	16	13	9	4	107	9,87 %
	Mariánské Lázně	60	318	301	74	54	38	150	20	11	10	11	141	7,70 %
	Ostrov	85	455	459	127	108	88	132	46	32	18	17	150	9,81 %
	Sokolov	246	1 571	1 260	455	366	251	454	103	108	68	66	648	12,00 %
Karlovarský kraj	1 022	5 431	4 645	1 449	1 250	833	1 668	353	324	249	200	1 895	10,51 %	



Obrázek 6 – Karlovarský kraj – ORP s nejnižším a nejvyšším poměrem bodovaných řidičů

Tabulka 9 – detailní přehled bodovaných řidičů v Královehradeckém kraji

ORP (kraj)	1b	2b	3b	4b	5b	6b	7b	8b	9b	10b	11b	12b	poměr bodovaných řidičů	
Královehradecký kraj (15 ORP)	Broumov	31	340	167	65	37	16	79	12	13	10	9	69	8,76 %
	Dobruška	36	419	178	65	49	16	65	9	5	9	6	43	6,70 %
	Dvůr Králové nad Labem	49	673	334	122	79	47	124	16	22	14	7	96	8,82 %
	Hořice	52	357	205	75	55	21	56	8	11	10	6	63	7,63 %
	Hradec Králové	373	2 826	1 436	593	461	235	530	92	82	69	48	362	7,43 %
	Jaroměř	21	376	239	66	87	16	85	13	13	10	11	59	8,28 %
	Jičín	98	805	475	161	122	62	205	36	25	25	17	182	7,11 %
	Kostelec nad Orlicí	46	451	183	95	62	26	107	11	18	8	5	50	6,64 %
	Náchod	113	1 303	581	237	161	71	186	25	35	35	22	130	7,33 %
	Nová Paka	21	228	80	34	23	16	47	9	5	3	5	32	5,79 %
	Nové Město nad Metují	26	267	116	51	43	13	45	6	8	10	6	22	6,43 %
	Nový Bydžov	31	311	168	63	39	34	74	17	7	6	4	56	7,03 %
	Rychnov nad Kněžnou	51	647	297	128	72	50	164	22	24	15	10	78	7,00 %
	Trutnov	177	1 659	709	301	196	122	292	56	56	31	28	240	9,68 %
	Vrchlabí	65	621	379	136	89	46	137	25	23	17	14	114	9,35 %
Královehradecký kraj	1 190	11 283	5 547	2 192	1 575	791	2 196	357	347	272	198	1 596	7,71 %	



Obrázek 7 – Královehradecký kraj – ORP s nejnižším a nejvyšším poměrem bodovaných řidičů

Tabulka 10 – detailní přehled bodovaných řidičů v Libereckém kraji

ORP (kraj)	1b	2b	3b	4b	5b	6b	7b	8b	9b	10b	11b	12b	poměr bodovaných řidičů	
Liberecký kraj (10 ORP)	Česká Lípa	200	1 395	1 442	356	342	224	439	96	101	83	57	497	11,89 %
	Frydlant	62	207	350	113	50	54	112	21	17	19	16	124	8,33 %
	Jablonec nad Nisou	110	1 083	560	243	163	102	241	37	55	38	31	246	8,67 %
	Jilemnice	35	593	193	93	72	32	137	14	21	9	7	73	8,67 %
	Liberec	302	2 104	1 712	532	420	251	596	109	118	87	64	541	8,05 %
	Nový Bor	60	550	503	130	111	80	163	29	29	31	14	160	12,03 %
	Semily	53	477	225	96	58	33	135	7	21	12	11	54	6,94 %
	Tanvald	45	488	301	94	68	42	132	14	20	20	14	113	10,81 %
	Turnov	76	708	344	132	71	42	132	17	26	20	6	104	7,65 %
	Železný Brod	33	287	148	45	35	17	47	8	10	5	3	23	8,48 %
Liberecký kraj	976	7 892	5 778	1 834	1 390	877	2 134	352	418	324	223	1 935	9,08 %	



Obrázek 8 – Liberecký kraj – ORP s nejnižším a nejvyšším poměrem bodovaných řidičů

Tabulka 11 – detailní přehled bodovaných řidičů v Moravskoslezském kraji

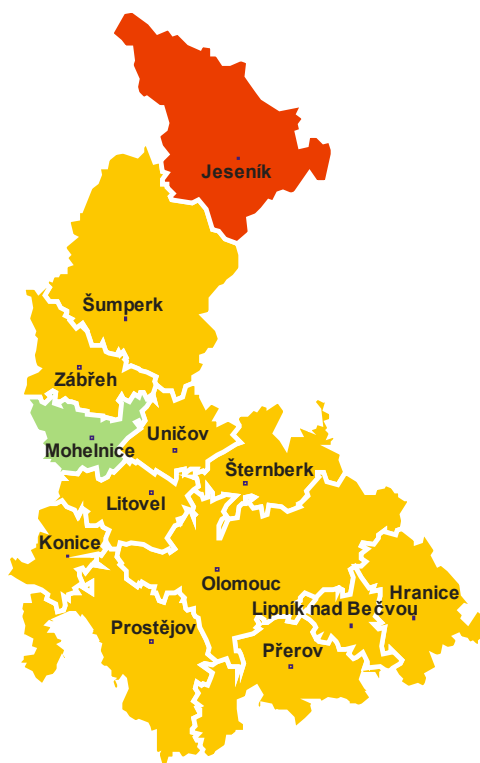
ORP (kraj)	1b	2b	3b	4b	5b	6b	7b	8b	9b	10b	11b	12b	poměr bodovaných řidičů
Bílovec	39	416	258	88	59	34	118	14	12	6	7	83	7,27 %
Bohumín	63	599	456	122	108	60	177	26	33	15	12	145	9,48 %
Bruntál	97	670	445	163	131	56	170	31	21	25	10	150	9,29 %
Český Těšín	70	408	339	88	101	31	128	11	12	12	2	67	8,24 %
Frenštát pod Radhoštěm	26	277	162	43	55	19	58	12	11	8	4	36	6,13 %
Frydek-Místek	323	1 780	1 185	411	374	146	535	81	70	79	44	396	7,84 %
Frydlant nad Ostravicí	70	424	238	94	82	38	114	19	16	22	7	67	7,77 %
Havířov	220	1 428	787	315	255	100	437	70	59	40	32	425	7,92 %
Hlučín	83	762	370	152	90	42	123	31	16	19	10	86	7,31 %
Jablunkov	23	268	171	46	35	27	86	3	10	3	5	24	5,22 %
Karviná	149	1 455	735	240	198	95	333	59	38	46	22	356	10,08 %
Kopřivnice	87	646	409	131	122	66	160	29	21	11	10	95	7,06 %
Kravaře	46	328	170	60	52	21	74	6	7	12	1	27	6,13 %
Krnov	76	657	452	158	127	79	205	31	30	29	12	122	8,53 %
Nový Jičín	121	1 000	664	192	179	77	204	30	33	27	15	125	9,01 %
Odry	31	266	198	59	46	28	90	5	11	5	2	60	7,92 %
Opava	248	1 784	814	335	259	119	331	48	56	43	27	201	6,69 %
Orlová	77	733	534	165	146	71	247	27	35	29	17	233	10,69 %
Ostrava	849	5 008	3 122	1 238	988	469	1 336	205	233	177	138	1 335	8,00 %
Rýmařov	27	253	148	83	45	25	78	7	17	12	6	66	8,51 %
Třinec	96	655	411	118	94	32	248	14	16	20	5	88	5,40 %
Vítkov	25	192	148	46	32	12	62	12	6	7	9	53	7,79 %
Moravskoslezský kraj	2 846	20 009	12 216	4 347	3 578	1 647	5 314	771	763	647	397	4 240	7,88 %



Obrázek 9 – Moravskoslezský kraj – ORP s nejnižším a nejvyšším poměrem bodovaných řidičů

Tabulka 12 – detailní přehled bodovaných řidičů v Olomouckém kraji

ORP (kraj)	1b	2b	3b	4b	5b	6b	7b	8b	9b	10b	11b	12b	poměr bodovaných řidičů	
Olomoucký kraj (13 ORP)	Hranice	74	593	294	127	88	50	156	30	18	15	13	84	7,17 %
	Jeseník	88	777	489	131	114	58	233	26	39	23	16	128	9,18 %
	Konice	21	149	88	45	29	11	55	11	4	5	3	28	6,53 %
	Lipník nad Bečvou	45	323	153	55	40	32	78	11	11	5	5	33	8,37 %
	Litovel	51	383	197	76	50	31	74	19	13	9	9	60	6,72 %
	Mohelnice	33	236	186	38	46	18	69	13	12	10	6	34	6,16 %
	Olomouc	614	3 476	1 517	766	651	312	653	141	135	88	75	517	9,03 %
	Prostějov	248	1 800	1 000	398	303	188	452	102	86	55	56	343	8,27 %
	Přerov	222	1 502	606	334	221	122	357	72	68	43	33	231	7,77 %
	Šternberk	85	401	276	92	72	48	120	19	10	15	20	69	8,90 %
	Šumperk	156	1 146	827	226	227	117	319	52	63	48	23	214	8,03 %
	Uničov	49	325	222	79	58	34	78	11	16	12	10	64	7,13 %
	Zábřeh	50	489	394	107	75	56	108	16	14	9	6	74	6,87 %
Olomoucký kraj	1 736	11 600	6 249	2 474	1 974	1 077	2 752	523	489	337	275	1 879	8,13 %	



Obrázek 10 – Olomoucký kraj – ORP s nejnižším a nejvyšším poměrem bodovaných řidičů

Tabulka 13 – detailní přehled bodovaných řidičů v Pardubickém kraji

ORP (kraj)	1b	2b	3b	4b	5b	6b	7b	8b	9b	10b	11b	12b	poměr bodovaných řidičů
Česká Třebová	21	216	192	56	39	22	67	5	9	9	3	43	6,20 %
Hlinsko	36	501	186	87	65	18	68	8	9	8	6	29	7,56 %
Holice	41	343	227	82	57	33	72	7	8	6	3	29	8,02 %
Chrudim	136	1 838	867	375	237	152	355	58	53	44	25	202	8,03 %
Králíky	21	189	103	35	21	11	41	7	3	3	3	27	8,85 %
Lanškroun	47	294	284	68	51	30	88	9	6	13	9	47	6,80 %
Litomyšl	31	427	271	74	63	27	87	10	14	4	3	39	6,11 %
Moravská Třebová	35	375	228	76	58	38	126	12	6	8	10	77	6,76 %
Pardubice	323	3 088	1 223	695	482	231	484	99	79	64	61	370	8,97 %
Polička	19	251	128	40	33	11	48	6	8	5	1	37	4,78 %
Přelouč	63	740	221	167	111	53	99	19	25	14	6	71	9,94 %
Svitavy	66	574	372	100	65	29	109	19	10	8	13	88	7,91 %
Ústí nad Orlicí	35	469	311	91	80	36	91	10	14	12	4	62	7,22 %
Vysoké Mýto	53	470	331	118	74	47	165	12	22	10	6	92	6,73 %
Žamberk	50	444	290	108	68	41	113	5	12	8	7	40	6,29 %
Pardubický kraj	977	10 219	5 234	2 172	1 504	779	2 013	286	278	216	160	1 253	7,72 %



Obrázek 11 – Pardubický kraj – ORP s nejnižším a nejvyšším poměrem bodovaných řidičů

Tabulka 14 – detailní přehled bodovaných řidičů v Plzeňském kraji

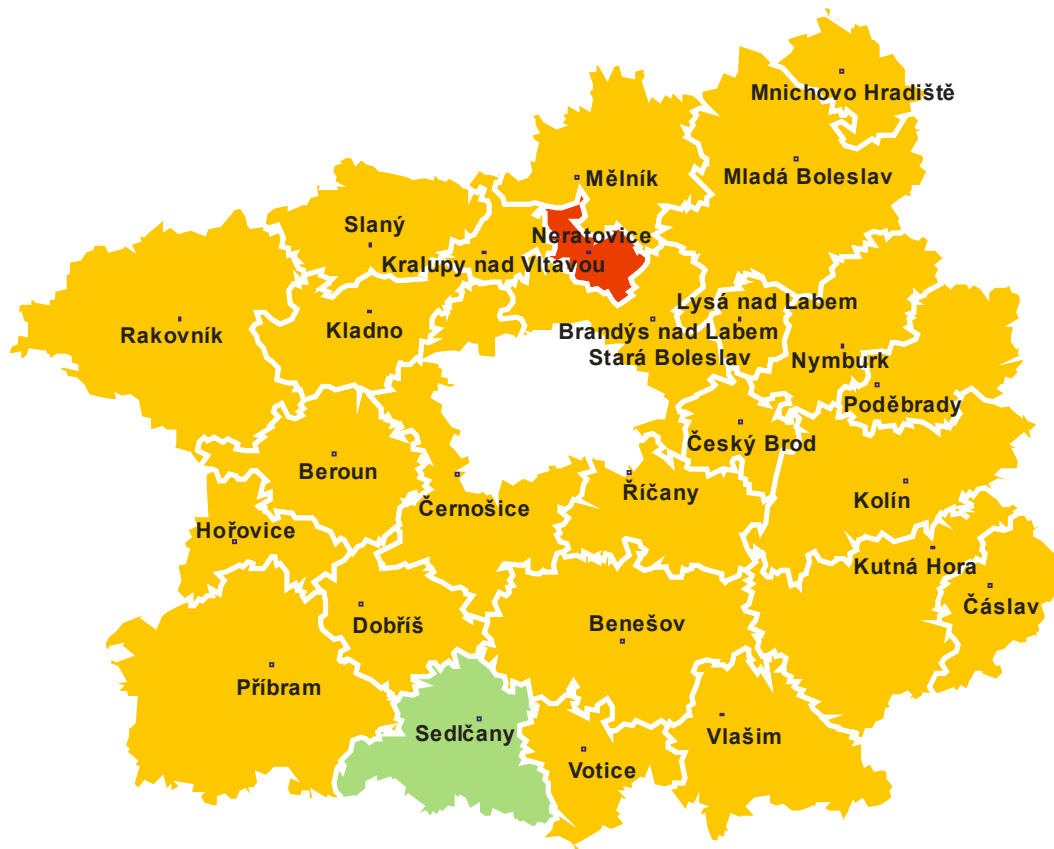
ORP (kraj)	1b	2b	3b	4b	5b	6b	7b	8b	9b	10b	11b	12b	poměr bodovaných řidičů
Blovice	33	215	135	39	40	16	43	6	4	7	5	23	7,12 %
Domažlice	100	1 104	694	217	161	85	182	37	40	30	25	160	10,71 %
Horažďovice	26	112	149	25	26	17	35	8	9	8	3	30	5,58 %
Horšovský Týn	43	413	310	63	59	44	67	15	25	14	5	62	12,08 %
Klatovy	133	956	783	254	171	112	199	38	48	28	21	156	8,54 %
Kralovice	48	382	275	94	90	35	124	20	20	19	13	75	7,20 %
Nepomuk	24	167	110	41	27	17	44	5	3	5	6	33	5,84 %
Nýřany	177	1 178	815	248	221	126	282	72	44	38	36	199	9,89 %
Plzeň	674	3 956	2 474	825	972	441	788	187	159	125	102	678	9,57 %
Přeštice	53	545	278	92	79	44	97	16	19	6	13	61	7,55 %
Rokycany	166	1 144	790	249	184	126	207	58	41	47	36	149	9,92 %
Stod	39	498	326	100	96	38	85	24	16	11	7	81	9,47 %
Stříbro	38	298	294	73	53	36	76	13	8	7	8	94	7,58 %
Sušice	39	274	325	79	63	60	84	11	17	8	10	59	6,43 %
Tachov	115	676	801	188	137	124	193	51	37	35	29	207	11,51 %
Plzeňský kraj	1 708	11 918	8 559	2 587	2 379	1 321	2 506	561	490	388	319	2 067	9,18 %



Obrázek 12 – Plzeňský kraj – ORP s nejnižším a nejvyšším poměrem bodovaných řidičů

Tabulka 15 – detailní přehled bodovaných řidičů ve Středočeském kraji

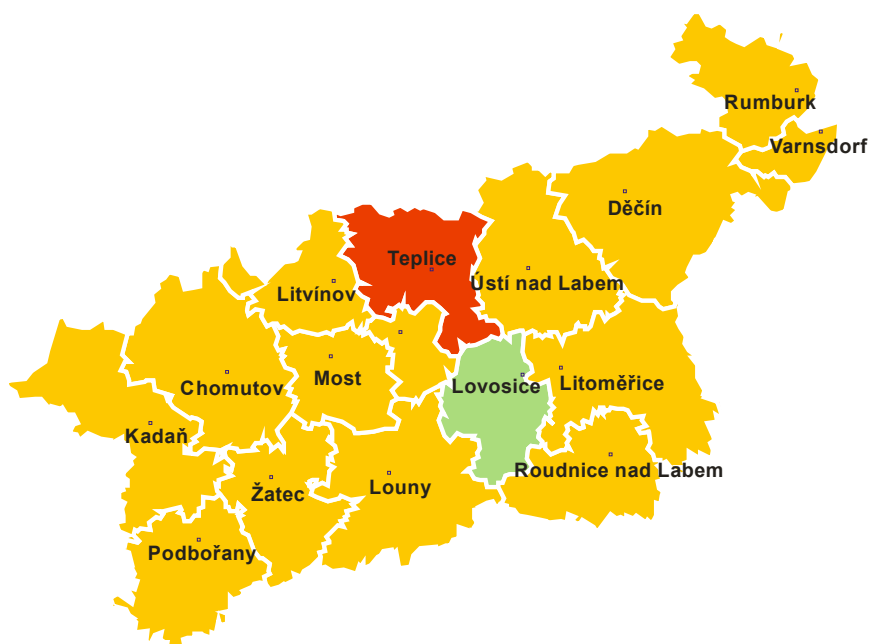
ORP (kraj)	1b	2b	3b	4b	5b	6b	7b	8b	9b	10b	11b	12b	poměr bodovaných řidičů
Benešov	127	956	734	256	165	77	227	41	42	35	26	190	7,77 %
Beroun	169	1 211	917	288	262	183	256	62	57	58	35	233	10,09 %
Brandýs nad Labem - Stará Boleslav	301	2 624	1 313	574	431	236	442	114	89	81	55	342	11,01 %
Čáslav	66	490	221	95	86	39	102	11	19	12	12	96	7,71 %
Černošice	455	3 302	1 699	774	564	309	561	142	124	77	63	388	10,43 %
Český Brod	69	463	341	91	93	61	96	19	16	21	15	115	11,81 %
Dobříš	49	426	259	92	69	33	82	15	9	15	8	76	8,11 %
Hořovice	72	506	410	91	90	57	99	21	18	10	13	104	7,93 %
Kladno	444	2 431	1 320	617	464	266	559	130	116	98	69	565	9,66 %
Kolín	242	1 581	896	353	352	150	375	66	69	53	46	319	9,12 %
Kralupy nad Vltavou	77	664	320	133	117	66	146	33	20	14	15	142	9,50 %
Kutná Hora	147	1 221	505	219	181	102	211	38	48	45	21	133	9,04 %
Lysá nad Labem	74	549	353	118	98	58	120	29	25	25	14	104	11,10 %
Mělník	149	1 032	508	261	169	108	204	47	51	39	17	242	9,82 %
Mladá Boleslav	262	1 808	1 191	483	365	173	611	86	81	68	63	382	8,16 %
Mnichovo Hradiště	45	276	354	72	61	62	85	14	16	14	7	49	9,53 %
Neratovice	87	941	400	239	149	94	147	44	43	32	21	180	12,87 %
Nymburk	142	1 004	575	234	194	94	229	47	53	33	27	180	11,23 %
Poděbrady	136	742	501	190	150	90	177	32	27	29	25	162	11,41 %
Příbram	160	1 065	921	253	225	128	337	48	49	44	31	214	7,62 %
Rakovník	118	1 173	557	210	162	98	266	45	41	27	14	162	8,38 %
Říčany	217	1 663	828	377	269	144	257	70	62	39	24	176	10,69 %
Sedlčany	45	265	315	68	47	47	89	11	13	10	4	55	6,44 %
Slaný	101	908	541	238	141	104	217	49	40	26	21	225	10,86 %
Vlašim	88	540	416	114	72	49	101	19	15	16	10	71	8,96 %
Votice	29	181	169	37	30	19	46	4	10	9	4	23	7,16 %
Středočeský kraj	3 871	28 022	16 564	6 477	5 006	2 847	6 042	1 237	1 153	930	660	4 928	9,52 %



Obrázek 13 – Středočeský kraj – ORP s nejnižším a nejvyšším poměrem bodovaných řidičů

Tabulka 16 – detailní přehled bodovaných řidičů v Ústeckém kraji

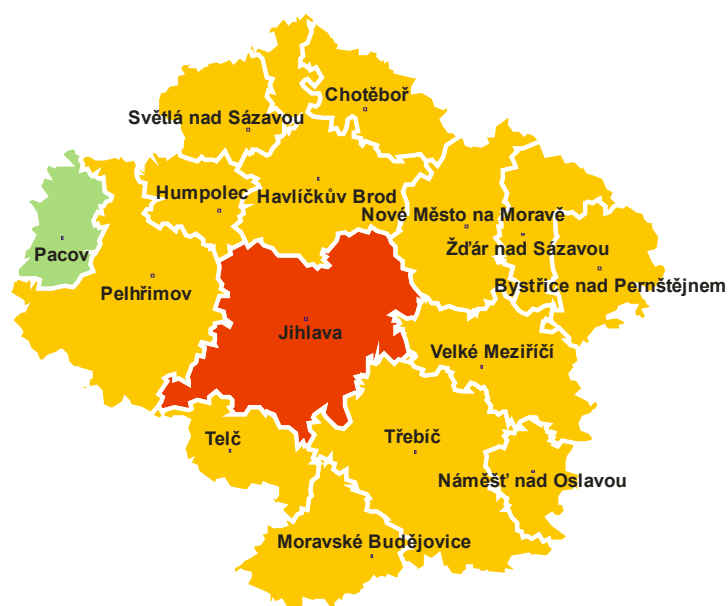
ORP (kraj)	1b	2b	3b	4b	5b	6b	7b	8b	9b	10b	11b	12b	poměr bodovaných řidičů
Ústecký kraj (16 ORP)													
Bílina	35	308	306	107	73	65	127	25	19	14	18	151	11,15 %
Děčín	253	1 694	1 025	384	313	186	353	96	65	59	40	318	10,46 %
Chomutov	321	1 416	1 089	507	320	225	440	109	76	79	58	564	11,12 %
Kadaň	106	475	576	190	108	85	195	35	36	29	22	228	8,64 %
Litoměřice	173	1 146	662	296	209	117	326	58	44	43	21	308	9,47 %
Litvínov	121	696	546	171	155	103	229	45	41	36	23	254	10,91 %
Louny	129	859	609	187	138	103	201	46	29	21	35	232	9,77 %
Lovosice	68	521	303	137	70	29	126	21	16	24	18	160	8,15 %
Most	247	1 220	1 061	354	300	213	359	69	75	54	46	429	9,45 %
Podbořany	27	275	234	69	44	30	81	16	14	14	4	68	9,61 %
Roudnice nad Labem	109	687	367	184	110	81	170	39	42	26	17	206	10,14 %
Rumburk	68	442	386	131	83	43	181	25	25	21	21	242	9,43 %
Teplice	322	3 274	1 498	665	446	273	694	139	119	93	80	615	12,58 %
Ústí nad Labem	458	3 084	1 139	644	525	207	643	117	91	88	87	767	11,72 %
Varnsdorf	45	299	228	76	52	40	98	13	20	10	12	128	9,03 %
Žatec	62	431	396	141	74	54	139	24	18	20	16	139	9,29 %
Ústecký kraj	2 544	16 827	10 425	4 243	3 020	1 854	4 362	877	730	631	518	4 809	10,49 %



Obrázek 14 – Ústecký kraj – ORP s nejnižším a nejvyšším poměrem bodovaných řidičů

Tabulka 17 – detailní přehled bodovaných řidičů v kraji Vysočina

ORP (kraj)	1b	2b	3b	4b	5b	6b	7b	8b	9b	10b	11b	12b	poměr bodovaných řidičů
Bystřice nad Pernštejnem	37	210	237	50	43	28	65	11	12	15	5	40	5,63 %
Havlíčkův Brod	145	996	699	182	157	93	187	39	25	26	23	112	7,96 %
Humpolec	48	279	281	66	47	31	65	14	11	15	4	41	7,90 %
Chotěboř	49	404	180	74	67	23	76	12	7	7	4	47	6,63 %
Jihlava	329	1 759	1 656	374	409	202	401	83	75	50	48	319	9,31 %
Moravské Budějovice	43	366	311	87	66	42	94	23	9	9	11	43	6,95 %
Náměšť nad Oslavou	26	189	166	53	40	23	47	11	12	5	4	23	6,65 %
Nové Město na Moravě	35	204	241	54	53	26	47	10	12	8	6	32	5,75 %
Pacov	21	84	105	32	23	9	31	8	4	4	6	24	5,57 %
Pelhřimov	153	751	541	184	165	61	170	28	33	27	18	108	7,55 %
Světlá nad Sázavou	40	347	288	70	77	33	65	11	11	9	9	39	7,57 %
Telč	25	210	159	41	26	21	49	8	6	8	8	32	6,78 %
Třebíč	202	1 339	952	249	268	154	248	65	57	41	28	161	7,53 %
Velké Meziříčí	95	739	657	126	112	64	111	20	15	14	9	73	8,63 %
Žďár nad Sázavou	107	594	416	132	95	63	107	24	27	16	10	83	5,99 %
Vysočina	1 355	8 471	6 889	1 774	1 648	873	1 763	367	316	254	193	1 177	7,58 %



Obrázek 15 – kraj Vysočina – ORP s nejnižším a nejvyšším poměrem bodovaných řidičů

Tabulka 18 – detailní přehled bodovaných řidičů ve Zlínském kraji

ORP (kraj)	1b	2b	3b	4b	5b	6b	7b	8b	9b	10b	11b	12b	poměr bodovaných řidičů	
Zlínský kraj (13 ORP)	Bystřice pod Hostýnem	47	375	193	97	70	29	77	17	24	12	7	49	10,19 %
	Holešov	76	455	263	94	86	38	92	24	25	22	12	63	9,36 %
	Kroměříž	196	1 335	691	325	257	141	327	71	67	47	27	238	8,68 %
	Luhačovice	60	302	153	75	60	21	96	16	14	9	3	31	6,93 %
	Otrokovice	160	584	318	129	202	70	140	33	36	27	14	96	8,61 %
	Rožnov pod Radhoštěm	115	641	365	112	115	58	157	22	29	20	12	117	7,98 %
	Uherské Hradiště	371	1 990	919	420	426	199	391	67	88	59	34	206	9,17 %
	Uherský Brod	164	1 219	798	211	205	116	245	35	36	32	18	146	9,87 %
	Valašské Klobouky	54	333	213	66	62	32	108	11	16	19	6	40	6,76 %
	Valašské Meziříčí	95	642	320	144	121	68	160	28	23	19	17	95	6,54 %
	Vizovice	69	322	155	68	85	42	88	13	14	7	6	52	8,46 %
	Vsetín	211	928	589	241	206	90	275	55	38	43	21	174	6,98 %
	Zlín	515	1 764	991	464	640	195	431	104	76	66	43	264	8,64 %
Zlínský kraj	2 133	10 890	5 968	2 446	2 535	1 099	2 587	496	486	382	220	1 571	8,39 %	



Obrázek 16 – Zlínský kraj – ORP s nejnižším a nejvyšším poměrem bodovaných řidičů

Přehled jednání zařazených do bodového hodnocení

Ministerstvo dopravy připravilo pro snadnou orientaci v jednáních, za která jsou řidičům evidovány body, stručný přehled těchto jednání. Ta jsou seskupena podle počtu bodů, které jsou za spáchání těchto jednání udělovány.

Leták ke stažení, včetně dalších informací o bodovém systému naleznete na internetové stránce Ministerstva dopravy na adrese: http://www.mdcz.cz/cs/Silnicni_doprava/bodovy_system/

BODOVÝ SYSTÉM

Přehled jednání spočívajících v porušení vybraných povinností stanovených předpisy o provozu na pozemních komunikacích a počet bodů za tato jednání

s účinností od 1.8.2011

7	řízení vozidla bezprostředně po požití alkoholu nebo v takové době po požití alkoholu, po kterou je řidič ještě pod jeho vlivem, je-li zjištěný obsah alkoholu u řidiče vyšší než 0,3 promile, nebo řízení vozidla bezprostředně po užití jiné návykové látky nebo v takové době po užití jiné návykové látky, po kterou je řidič ještě pod jejím vlivem	4	při řízení vozidla ohrožení chodce na přechodu a neumožnění nerušeného a bezpečného přejetí vozovky
7	odmítnutí řidiče podrobit se vyšetření podle jiného právního předpisu ¹⁾ ke zjištění zda není ovlivněn alkoholem nebo jinou návykovou látkou, ačkoliv to nebylo spojeno s nebezpečím pro jeho zdraví	4	nedání přednosti v jízdě v případech, ve kterých je řidič povinen dát přednost v jízdě
7	způsobení dopravní nehody porušením povinností řidiče, při které došlo k usmrcení nebo k těžké újmě na zdraví jiné osoby	4	překročení maximální doby řízení vozidla nebo nedodržení minimální doby odpočinku o 20 % a více nebo nedodržení bezpečnostní přestávky o 33 % a více podle jiných právních předpisů ²⁾
7	neprodlené nezastavení vozidla účastníka dopravní nehody nebo nedovolené opuštění místa dopravní nehody nebo neprodlené nevrácení se na místo dopravní nehody po poskytnutí nebo přivolání pomoci	4	řízení motorového vozidla bez držení příslušné skupiny nebo podskupiny řidičského oprávnění
7	při jízdě na dálnici nebo silnici pro motorová vozidla otáčení se nebo jízda v protisměru nebo couvání v místě, kde to není dovoleno	4	porušení povinnosti použít dětskou autosedačku nebo bezpečnostní pás při přepravě dětí podle § 6
7	vjíždění na železniční přejezd v případech, ve kterých je to zakázáno	3	překročení nejvyšší dovolené rychlosti stanovené zákonem nebo dopravní značkou o 20 km.h ⁻¹ a více v obci nebo o 30 km.h ⁻¹ a více mimo obec
7	neposkytnutí účinné pomoci (první pomoc a přivolání záchranných složek) účastníkem silničního provozu, který není účastníkem dopravní nehody při nehodě s evidentním poškozením zdraví nebo ohrožením života	3	nezastavení vozidla před přechodem pro chodce v případech, kdy je řidič povinen tak učinit
7	předjíždění vozidla v případech, ve kterých je to zákonem zakázáno	3	překročení povolených hodnot stanovených jiným právním předpisem při kontrolním vážení vozidla podle jiného právního předpisu
7	řízení motorového vozidla řidičem, kterému byl zadržán řidičský průkaz	3	řízení motorového vozidla bez držení platného osvědčení profesní způsobilosti řidiče ¹⁾
5	řízení vozidla, které je technicky nezpůsobilé k provozu na pozemních komunikacích tak závažným způsobem, že bezprostředně ohrožuje ostatní účastníky provozu na pozemních komunikacích	3	porušení povinnosti být za jízdy připoután bezpečnostním pásem nebo užit ochrannou přilbou
5	překročení nejvyšší dovolené rychlosti stanovené zákonem nebo dopravní značkou o 40 km.h ⁻¹ a více v obci nebo o 50 km.h ⁻¹ a více mimo obec	2	neoznačení překážky provozu na pozemních komunikacích, kterou řidič způsobil
5	nezastavení vozidla na signál, který přikazuje řidiči zastavit vozidlo nebo nezastavení vozidla na pokyn „Stůj“ dany při řízení provozu na pozemních komunikacích osobou oprávněnou k řízení tohoto provozu	2	překročení nejvyšší dovolené rychlosti stanovené zákonem nebo dopravní značkou o více než 5 km.h ⁻¹ a méně než 20 km.h ⁻¹ v obci nebo o více než 10 km.h ⁻¹ a méně než 30 km.h ⁻¹ mimo obec
5	ohrožení jiného řidiče při předjíždění s vozidlem z jednoho jízdního pruhu do druhého	2	držení telefonního přístroje nebo jiného hovorového nebo záznamového zařízení v ruce nebo jiným způsobem při řízení vozidla
5	ohrožení chodce přecházejícího pozemní komunikaci při odbočování s vozidlem na místo ležící mimo pozemní komunikaci, při vjíždění na pozemní komunikaci nebo při otáčení a couvání		

Výměna řidičských průkazů

V České republice jsou v současné době platné 2 typy řidičských průkazů. Během následujících let bude docházet k postupné výměně tak, aby po 1. 1. 2014 byl v ČR platný pouze 1 vzor – vzor Evropských společenství. Doklad jsou ze zákona řidiči povinni vyměnit nejpozději do konce roku 2013.



Speciální internetovou stránku, která se věnuje problematice povinných výměn řidičských průkazů, naleznete na stránkách:

<http://www.vymentesiridicak.cz>,  Nevyměníš – nepojedeš

© 2012 Ministerstvo dopravy:



Odbor kabinet ministra – O70

Nábřeží Ludvíka Svobody 12

110 15 Praha 1

http://www.mdcz.cz/cs/Silnicni_doprava/Ridicске_prukazy_Autoskoly/Statistiky/

<http://www.mdcz.cz>