



Ministerstvo dopravy



**Leden 2013**

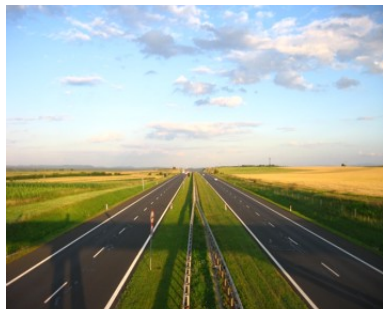
INFORMACE  
o stavu bodového systému v České republice

## BODOVANÍ ŘIDIČI

Základní informace o bodovém systému.....	3
Bodové systémy v zahraničí.....	4
Počet bodovaných řidičů, počet dvanáctibodových řidičů.....	5
Přírůstky bodů za poslední měsíc, složení udělených bodů .....	6
Srovnání bodovaných řidičů dle pohlaví.....	7
Přehled bodovaných cizích státních příslušníků.....	8
Bodování řidiči podle věku.....	9
Dvanáctibodoví řidiči podle věku .....	10
Bodování řidiči podle roku udělení řidičského oprávnění.....	11
Dvanáctibodoví řidiči podle roku udělení řidičského oprávnění .....	12
Bodový systém z pohledu ORP .....	13
Srovnání stavu bodového systému v krajích .....	14
Odečítání 4 bodů.....	15
Odečítání 3 bodů – školení bezpečné jízdy.....	16
Odečítání 3 bodů – školení bezpečné jízdy.....	17
Krajské složení bodovaných řidičů podle počtu bodů (1–3 body).....	18
Krajské složení bodovaných řidičů podle počtu bodů (4–6 bodů) .....	19
Krajské složení bodovaných řidičů podle počtu bodů (7–9 bodů) .....	20
Krajské složení bodovaných řidičů podle počtu bodů (10–12 bodů) .....	21
Detailní přehledy bodovaných řidičů .....	22
Přehled jednání zařazených do bodového hodnocení .....	34
Výměna řidičských průkazů.....	35

## Základní informace o bodovém systému

Současný systém bodového hodnocení byl v ČR zaveden 1. července 2006 zákonem č. 411/2005 Sb., který novelizoval zákon č. 361/2000 Sb., o provozu na pozemních komunikacích a o změnách některých zákonů (zákon o silničním provozu).



Body jsou zaznamenávány v registru řidičů obecním úřadem obce s rozšířenou působností do 5 pracovních dnů ode dne, kdy je mu doručeno pravomocné rozhodnutí nebo oznámení o pravomocně uložené sankci za porušení vybraných povinností řidiče motorového vozidla. Dopustí-li se řidič jedním skutkem více přestupků nebo trestných činů, zaznamenají se body pouze za nejzávažnější z nich. Body se zaznamenávají jen do celkového počtu dvanácti, po dosažení tohoto počtu úřad neprodleně vyzve řidiče k odevzdání řidičského průkazu do 5 dnů po doručení výzvy. Uplynutím této lhůty dochází k pozbytí řidičského oprávnění i v případě, že řidičský průkaz není odevzdán. Řidičský průkaz vydaný cizím státem nebo řidičský průkaz Evropských společenství se neodevzdává, ale jeho držitel po dosažení 12 bodů pozbývá na dobu jednoho roku oprávnění řídit motorové vozidlo na území České republiky. Tato skutečnost je sdělena jak řidiči, tak i orgánu státu, který řidičský průkaz vydal.

O vrácení řidičského oprávnění je řidič oprávněn požádat po jednom roce, pokud netrvá trest nebo sankce zákazu činnosti, spočívající v zákazu řízení motorových vozidel uložený v trestním nebo přestupkovém řízení. Podmínkou vrácení řidičského oprávnění je prokázání odborné způsobilosti. Dnem vrácení řidičského oprávnění podléhá řidič novému bodovému hodnocení; všechny body se odečtou a počítají se znovu od nuly.

Pokud řidiči dvanáct kalendářních měsíců od naposledy zaznamenaných bodů není uložena další pravomocná sankce, kvůli níž jsou zaznamenány body, odečtou se 4 body z celkového počtu dosažených bodů. Po dalších dvanácti kalendářních měsících se odečtou další 4 body, po třetích dvanácti kalendářních měsících se odečtou zbývající body. Lhůty pro odečtení bodů neběží po dobu uložení trestu nebo sankce zákazu činnosti, spočívající v zákazu řízení motorových vozidel uděleného v trestním nebo přestupkovém řízení. Odečtení bodů úřad zaznamená do 3 pracovních dnů po vzniku nároku. Řidiči není možné odečíst 4 body v případě, že dosáhl 12 bodů.



Od 1. září 2008 se řidiči odečtou 3 zaznamenané body také v případě, kdy příslušnému obecnímu úřadu obce s rozšířenou působností doloží, že se podrobil školení bezpečné jízdy ve středisku bezpečné jízdy. Takto však lze odečíst body nejvýše jedenkrát za kalendářní rok. Školení bezpečné jízdy se však nemohou podrobit řidiči, kteří mají zaznamenané více než 10 bodů nebo se dopustili jednání hodnoceného více než 5 body ke dni absolvování školení.

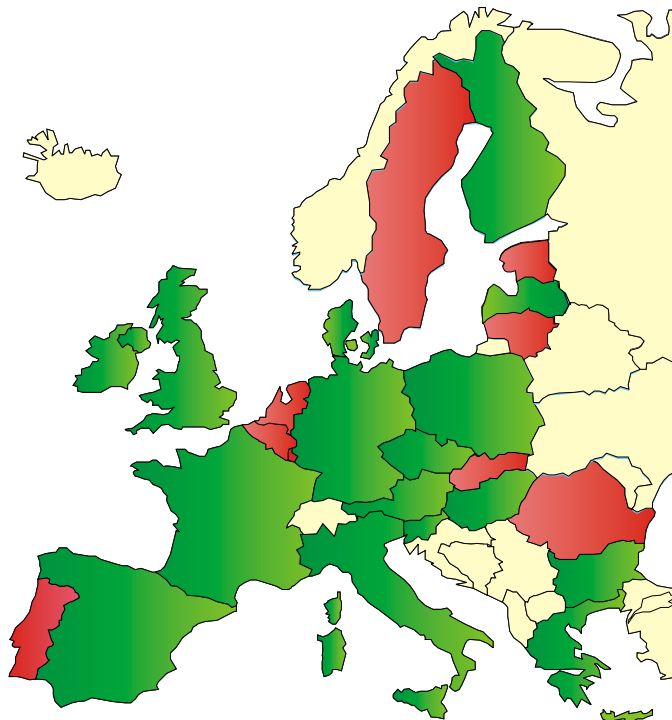
V roce 2011 proběhla rozsáhlá novela zákona o silničním provozu, která je účinná od 1. srpna 2011. Ta přinesla několik novinek, jednou z nich je i revize bodového systému. Nově se udělují body v hodnotách 2, 3, 4, 5 a 7. Za „jednobodové přestupky“ (jako například nerozsvícení světel či neoprávněné využití vyhrazeného jízdního pruhu) již nejsou udělovány body. Přehled všech jednání, za která jsou udělovány body, je možno nalézt na stránce č. 53.

Řidič může proti záznamu bodů uplatnit námitky. Informace o změně a aktuálním stavu bodů nejsou řidiči oznamovány a nejsou mu dostupné ani prostřednictvím on-line informačního systému (internetu). Aktuální stav bodového konta lze zjistit podáním žádosti na příslušném obecní úřadu obce s rozšířenou působností nebo na kontaktních místech veřejné správy (Czech POINT).

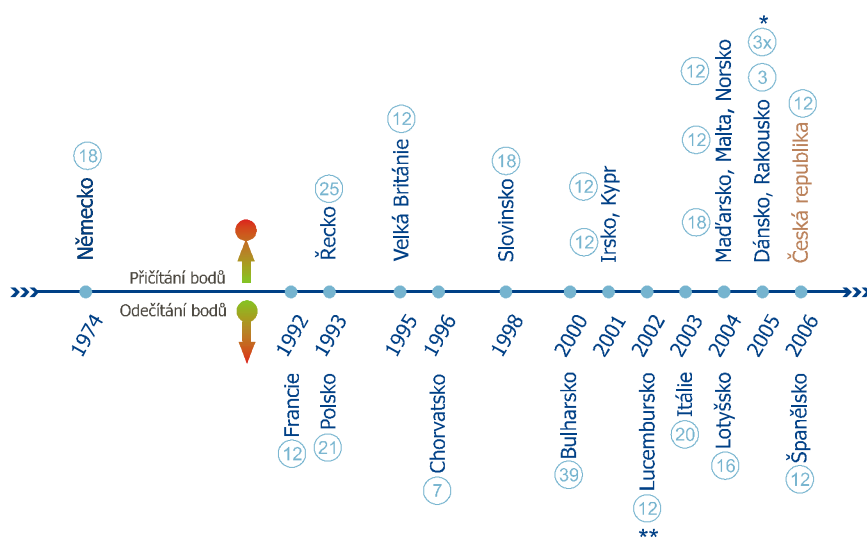
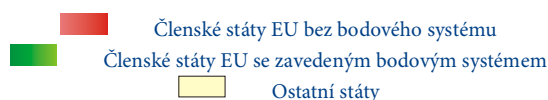


## Bodové systémy v zahraničí

V Evropě se bodový systém v silničním provozu užívá ve Francii, Německu, Dánsku, Itálii, Velké Británii, Polsku, Maďarsku, Slovinsku, Irsku, Řecku, Finsku, Španělsku, Rakousku, Lucembursku, Lotyšsku. Podobné systémy fungují i v Kanadě, Austrálii, USA a na Novém Zélandu. Bodové systémy se dělí na systémy s odečítáním nebo naopak s přičítáním bodů. Rozdělení bodových systémů v Evropě, včetně roku zavedení, jsou uvedeny na spodním obrázku.



Obrázek 1 – situace v Evropské unii



Graf 1 – zavádění bodových systémů v Evropě

údaj v kroužku udává max. počet bodů v daném systému

\* – specifický systém bodového hodnocení známý jako 3x a dost

\*\* – bodový systém pouze pro začátečníky

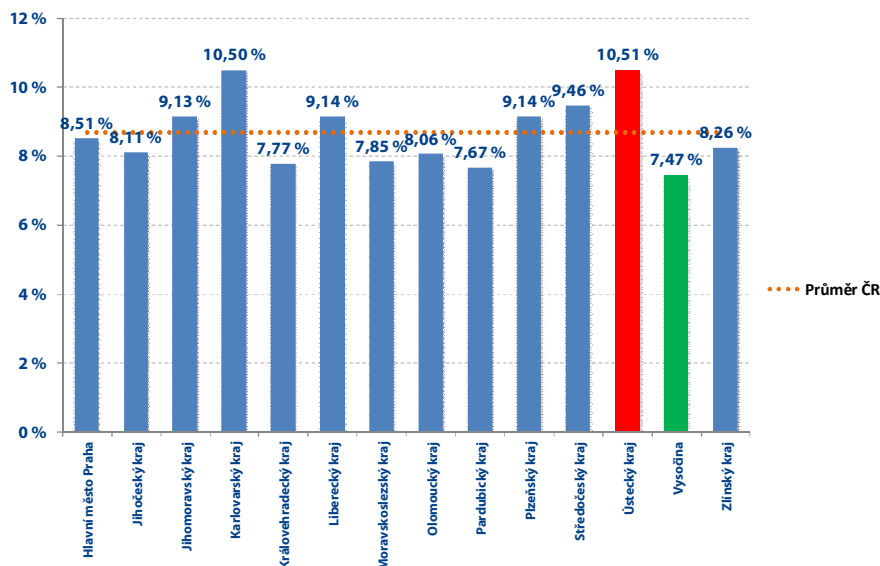
## Počet bodovaných řidičů, počet dvanáctibodových řidičů

Obecními úřady obcí s rozšířenou působností bylo v lednu 2013 (stav k 31. 1. 2013) v centrálním registru řidičů evidováno 573062 řidičů, kteří se dopustili přestupku (trestného činu) započítávaného do bodového hodnocení řidiče. Takový řidič má tedy na svém kontě alespoň jeden bod. Toto množství řidičů odpovídá 8,69 % všech registrovaných řidičů, tzn. každý cca 12. řidič je bodovaný.

Tabulka 1 – přehled počtů bodovaných řidičů dle krajů a počtů bodů

ORP (kraj)	1b	2b	3b	4b	5b	6b	7b	8b	9b	10b	11b	12b	bodovaných řidičů	bodovaných řidičů / celkový počet řidičů
Hlavní město Praha	4 550	28 831	12 113	6 600	5 030	2 524	4 819	1 094	1 018	740	547	3 720	71 586	8,51%
Jihočeský kraj (17 ORP)	1 718	11 656	8 542	2 567	2 208	1 209	2 653	505	441	371	266	1 947	34 083	8,11%
Jihomoravský kraj (21 ORP)	3 706	24 543	13 829	4 937	4 874	2 133	5 108	901	894	647	452	3 506	65 530	9,13%
Karlovarský kraj (7 ORP)	1 036	5 393	4 691	1 433	1 247	847	1 622	350	318	244	200	1 901	19 282	10,50%
Královhradecký kraj (15 ORP)	1 203	11 411	5 555	2 193	1 590	796	2 210	355	351	276	200	1 612	27 752	7,77%
Liberecký kraj (10 ORP)	995	7 958	5 800	1 839	1 405	892	2 135	357	413	317	221	1 954	24 286	9,14%
Moravskoslezský kraj (22 ORP)	2 892	19 730	12 193	4 364	3 586	1 629	5 353	768	755	644	400	4 247	56 561	7,85%
Olomoucký kraj (13 ORP)	1 736	11 355	6 254	2 498	1 972	1 067	2 706	510	500	337	269	1 873	31 077	8,06%
Pardubický kraj (15 ORP)	994	10 017	5 283	2 114	1 504	788	2 025	295	288	224	165	1 249	24 946	7,67%
Plzeňský kraj (15 ORP)	1 766	11 786	8 454	2 571	2 398	1 325	2 508	556	487	400	316	2 083	34 650	9,14%
Středočeský kraj (26 ORP)	4 017	27 711	16 590	6 389	4 925	2 806	5 999	1 220	1 134	926	656	4 967	77 340	9,46%
Ústecký kraj (16 ORP)	2 567	16 762	10 568	4 236	3 002	1 903	4 321	853	734	636	529	4 799	50 910	10,51%
Vysočina (15 ORP)	1 375	8 268	6 825	1 755	1 595	865	1 747	359	310	247	191	1 178	24 715	7,47%
Zlínský kraj (13 ORP)	2 119	10 586	5 851	2 401	2 570	1 094	2 602	495	470	378	219	1 559	30 344	8,26%
Česká republika	30 674	206 007	122 548	45 897	37 906	19 878	45 808	8 618	8 113	6 387	4 631	36 595	573 062	8,69%

Při přepočtu na registrované řidiče je zřejmé, že nejvyšší podíl bodovaných řidičů je v **Karlovarském kraji**, nejnižší naopak v **Pardubickém kraji**.



Graf 2 – počty bodovaných řidičů v jednotlivých krajích

Celkem bylo k 31. 1. 2013 evidováno 36 595 dvanáctibodových řidičů, což je 6,39 % bodovaných řidičů a 0,55 % všech registrovaných řidičů. Z celkového počtu dvanáctibodových řidičů bylo evidováno 34 505 (94,69 %) mužů a 2 090 (5,31 %) žen.

Poměr všech registrovaných řidičů dle pohlaví je za dobu platnosti ustálený. Tvoří ho cca 56,6 % mužů a 43,4 % žen. Poměr bodovaných mužů a žen je od poměru všech řidičů významně odlišný. Tvoří ho 83,6 % mužů a 16,4 % žen. Rozdíly mezi poměry bodovaných mužů a žen v jednotlivých krajích jsou nevýznamné.

## Přírůstky bodů za poslední měsíc, složení udělených bodů

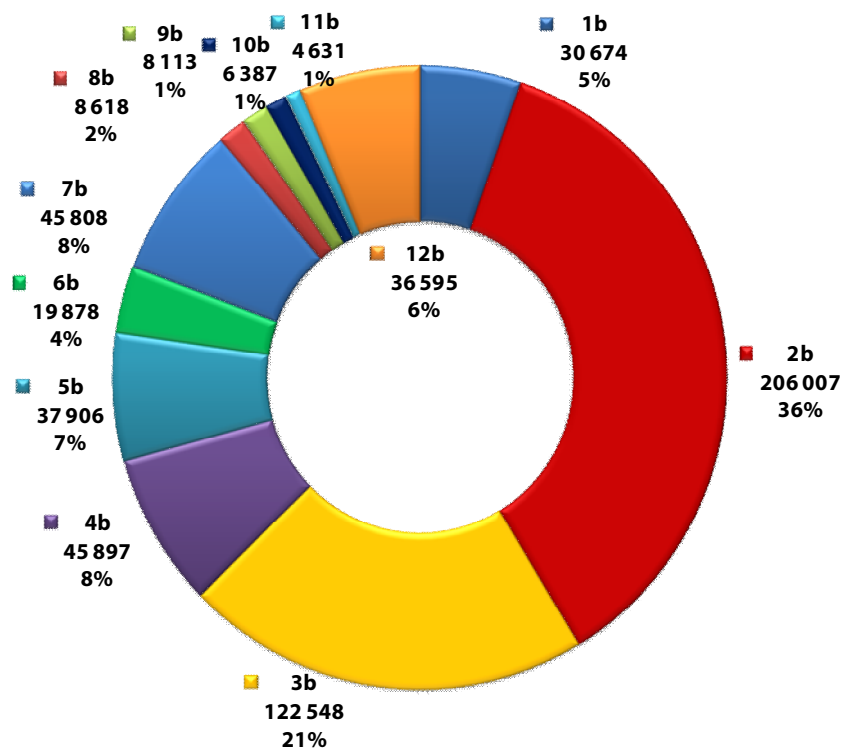
Tabulka 2- tabulka přírůstků bodů

ORP (kraj)	1b	2b	3b	4b	5b	6b	7b	8b	9b	10b	11b	12b	bodovaných řidičů
Hlavní město Praha	547	-1 996	-430	-225	-457	-178	-96	-63	-47	-72	-16	-5	-3 038
Jihočeský kraj (17 ORP)	102	-570	20	-124	-91	-51	24	-25	-49	2	12	44	-706
Jihomoravský kraj (21 ORP)	-9	454	158	30	188	-154	184	-29	-66	-16	14	-25	729
Karlovarský kraj (7 ORP)	93	194	27	-45	-79	-24	-122	-32	-16	-29	-21	23	-31
Královehradecký kraj (15 ORP)	-36	730	62	62	24	-56	75	-11	-4	-4	12	56	910
Liberecký kraj (10 ORP)	62	147	32	29	-33	0	-16	-12	14	-4	11	41	271
Moravskoslezský kraj (22 ORP)	80	504	600	163	10	-105	33	3	-20	17	31	92	1 408
Olomoucký kraj (13 ORP)	131	-252	-136	4	-103	-78	-79	-49	-8	-13	-17	-15	-615
Pardubický kraj (15 ORP)	68	-96	-22	52	-9	-14	63	20	15	-2	14	11	100
Plzeňský kraj (15 ORP)	164	879	171	121	79	36	0	8	26	7	28	60	1 579
Středočeský kraj (26 ORP)	431	565	281	49	-171	-69	-82	-27	-31	12	20	112	1 090
Ústecký kraj (16 ORP)	-6	450	379	157	-147	64	-120	-37	-31	-21	28	54	770
Vysočina (15 ORP)	123	-22	-76	-75	-121	-65	27	-38	-22	9	-1	15	-246
Zlínský kraj (13 ORP)	53	-537	-205	-61	-77	-113	25	-16	-47	6	0	-19	-991
Česká republika	1 803	450	861	137	-987	-807	-84	-308	-286	-108	115	444	1 230

Tabulka přírůstků bodů srovnává absolutní počty bodů v kategoriích a krajích. Zvýrazněné hodnoty se váží ke konkrétnímu sloupci, tedy ke kategorii. Je tak možné určit, kde došlo k nejmenšímu (zelené) nebo největšímu (červené) přírůstku bodů. Záporné hodnoty znamenají, že v dané kategorii došlo ve srovnání s minulým měsícem k úbytku řidičů s daným počtem bodů.

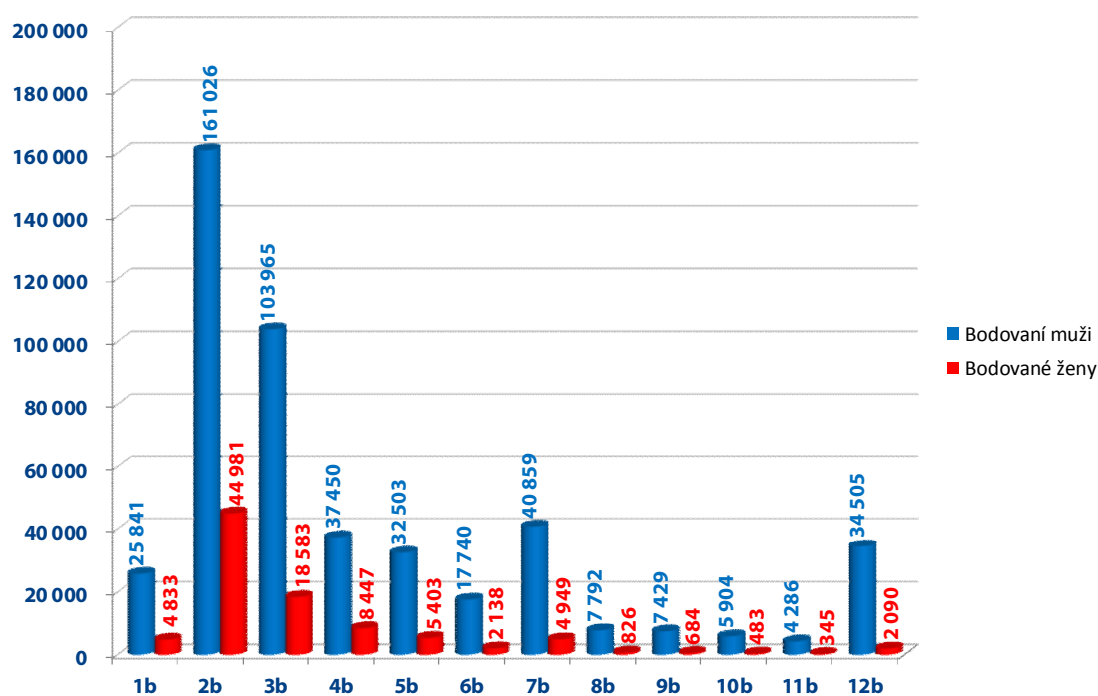
Příklad: řidičů s dvanácti body přibýlo nejvíce ve Středočeském kraji (112) a v Jihomoravském kraji ubylo 25 řidičů s 12 body na svém kontě.

Na následujícím grafu je znázorněno složení bodovaných řidičů dle počtu bodů. Největší skupinu řidičů tvoří ti, kteří mají na svém kontě dva body, následuje je skupina se třemi body a na třetím místě je skupina řidičů s jedním bodem.

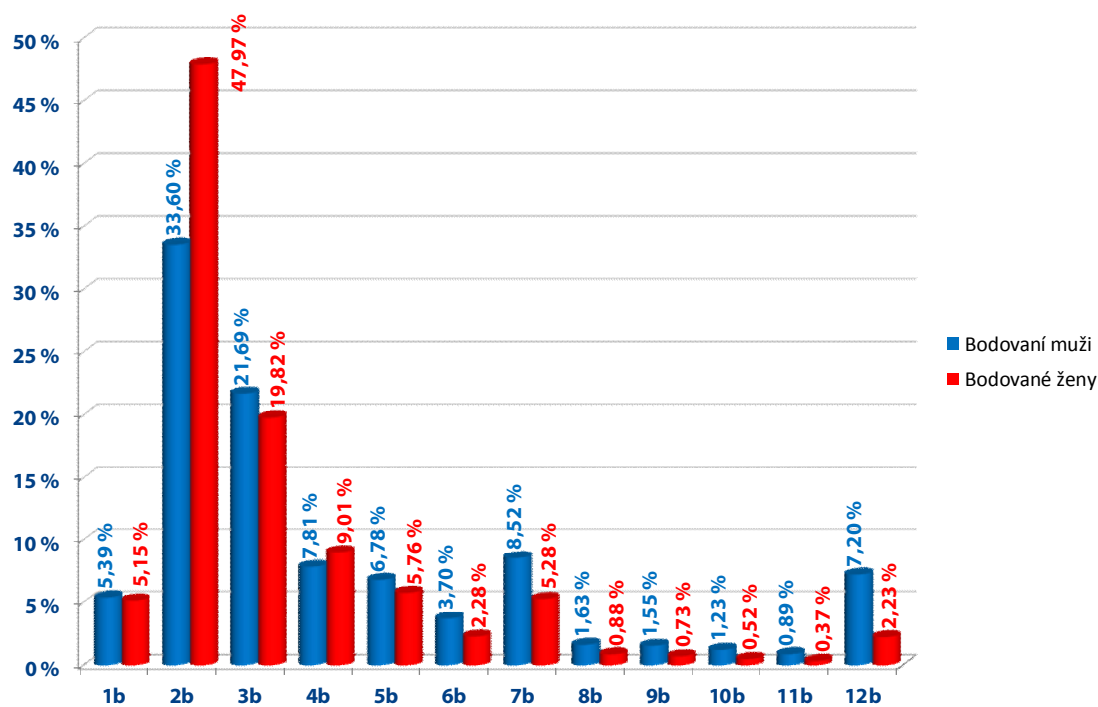


Graf 3 – složení bodovaných řidičů dle počtu bodů

## Srovnání bodovaných řidičů dle pohlaví



Graf 4 – absolutní počty bodovaných řidičů – srovnání dle pohlaví



Graf 5 – přepočít bodovaných řidičů – relativní vyjádření vzhledem k celkovému počtu řidičů



## Přehled bodovaných cizích státních příslušníků

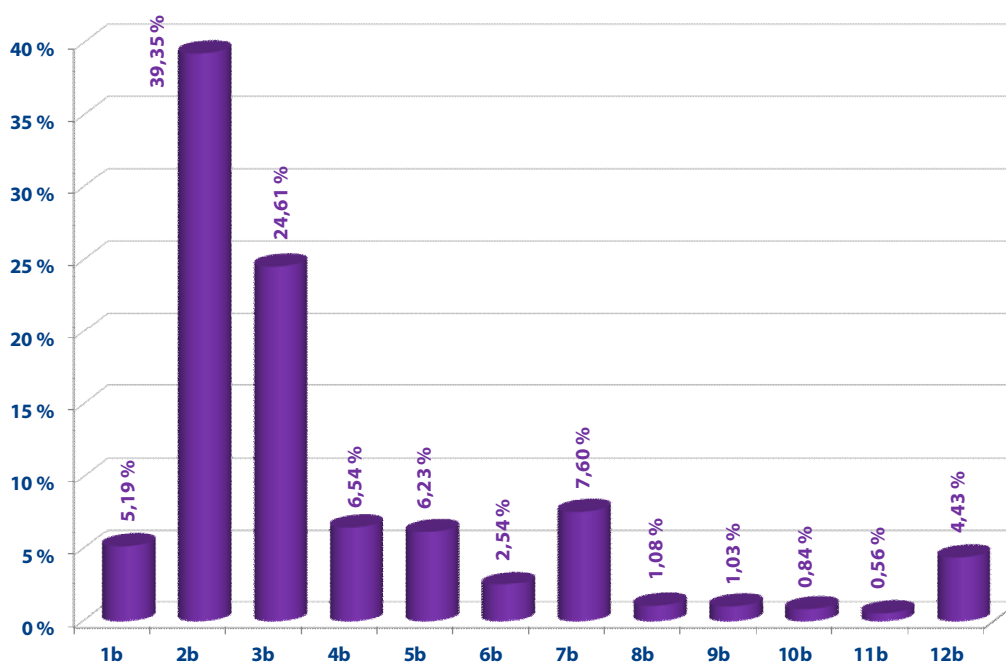
Body do bodového hodnocení řidičů se evidují nejen u občanů (řidičů) České republiky, ale i u cizích státních příslušníků.

Na základě výše uvedeného je v současné době evidováno 52 613 cizích státních příslušníků, kteří se dopustili přestupku (trestného činu) započítávaného do bodového hodnocení řidiče. Tento údaj vypovídá o tom, že se cizí státní příslušníci podílí na celkovém počtu bodovaných řidičů 9,18 %.

Tabulka 3 – přehled počtu bodovaných cizích státních příslušníků podle počtu bodů a krajů

ORP (kraj)	1b	2b	3b	4b	5b	6b	7b	8b	9b	10b	11b	12b	bodovaných řidičů	bodovaných řidičů / celkový počet řidičů
Hlavní město Praha	696	2 985	1 666	909	808	375	890	162	141	119	96	463	9 310	13,01 %
Jihočeský kraj (17 ORP)	95	821	557	119	128	42	170	22	13	16	13	91	2 087	6,12 %
Jihomoravský kraj (21 ORP)	420	3 697	2 736	438	509	174	473	61	54	44	34	281	8 921	13,61 %
Karlovarský kraj (7 ORP)	110	747	487	185	119	67	173	33	38	19	17	165	2 160	11,20 %
Královhradecký kraj (15 ORP)	78	1 070	549	133	140	42	169	15	31	15	5	79	2 326	8,38 %
Liberecký kraj (10 ORP)	61	506	327	138	74	34	151	11	20	20	10	116	1 468	6,04 %
Moravskoslezský kraj (22 ORP)	238	1 705	1 181	291	298	96	346	33	30	30	14	179	4 441	7,85 %
Olomoucký kraj (13 ORP)	102	928	506	89	119	40	124	12	17	9	5	71	2 022	6,51 %
Pardubický kraj (15 ORP)	57	488	352	76	68	20	130	8	18	7	5	72	1 301	5,22 %
Plzeňský kraj (15 ORP)	119	1 569	758	195	169	71	283	31	34	28	22	129	3 408	9,84 %
Středočeský kraj (26 ORP)	299	1 981	1 125	426	342	160	562	87	75	68	31	347	5 503	7,12 %
Ústecký kraj (16 ORP)	172	2 186	894	262	206	90	267	56	41	41	22	216	4 453	8,75 %
Vysočina (15 ORP)	127	970	1 055	89	133	53	99	18	11	7	17	58	2 637	10,67 %
Zlínský kraj (13 ORP)	158	1 049	756	92	164	71	164	19	17	19	4	63	2 576	8,49 %
Česká republika	2 732	20 702	12 949	3 442	3 277	1 335	4 001	568	540	442	295	2 330	52 613	9,18 %

Výrazně nadprůměrný údaj poměru bodovaných cizích státních příslušníků (v porovnání s počtem bodovaných řidičů celkem) lze zaznamenat v Jihomoravském kraji (13,61 %). Naopak nejnižší podíl cizích státních příslušníků vůči všem bodovaným řidičům je patrný v Pardubickém kraji (5,22 %).



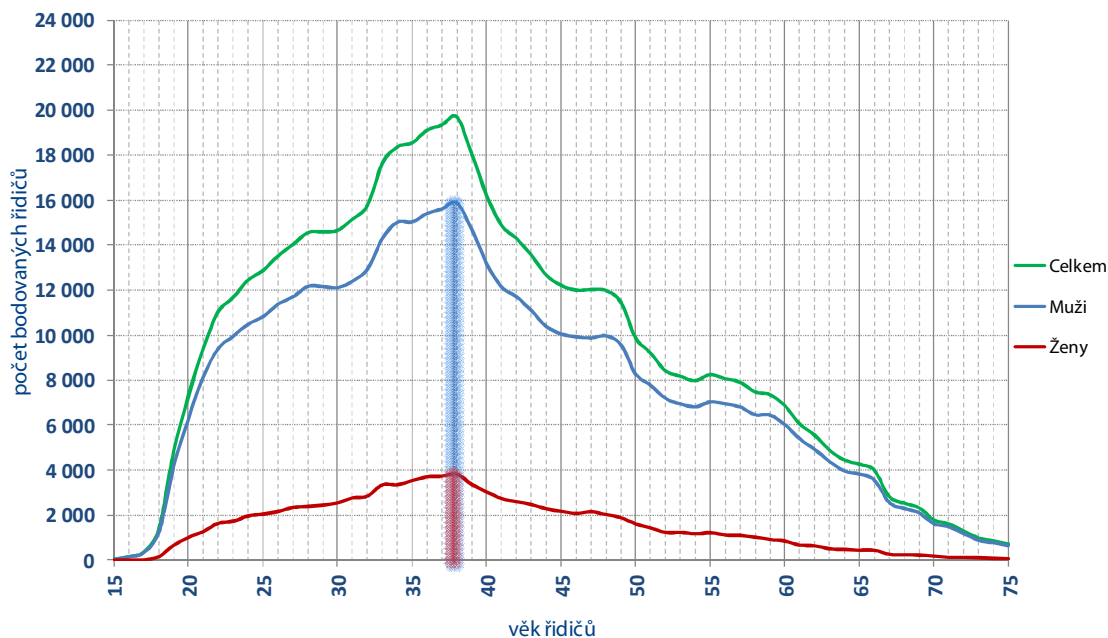
Graf 6 – srovnání stavů bodových kont cizích státních příslušníků

Rozložení počtu bodů cizích státních příslušníků odpovídá rozložení všech bodovaných řidičů. Nejvíce cizích státních příslušníků má na svém kontě 2 body, dále 3, 4 a poté 7 bodů.

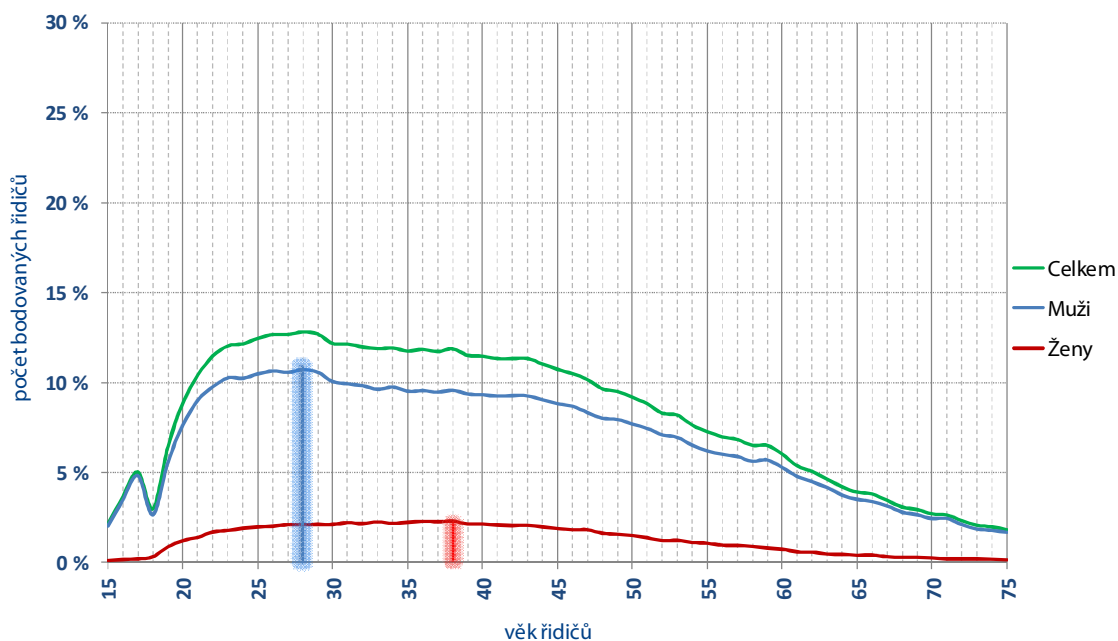


## Bodování řidičů podle věku

Největší skupinu bodovaných řidičů (skutečný počet) tvoří řidiči ve věku 38 let a to jak u mužů, tak u žen. Pokud vezmeme v úvahu počet řidičů, kteří dosáhli určitého věku, a k tomuto číslu vztáhneme počet bodovaných řidičů daného věku, tak v tomto případě můžeme konstatovat, že největší skupinu tvoří muži ve věku 28 let a ženy ve věku 38 let.



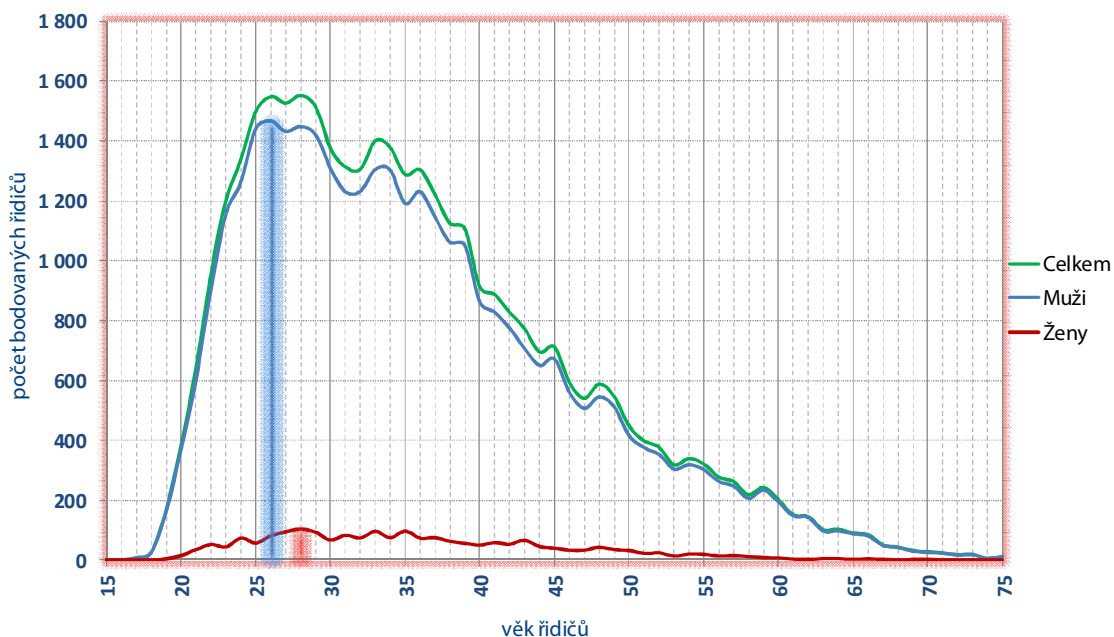
Graf 7 – absolutní počty bodovaných řidičů dle věku



Graf 8 – přepočet na počty řidičů v daném věku

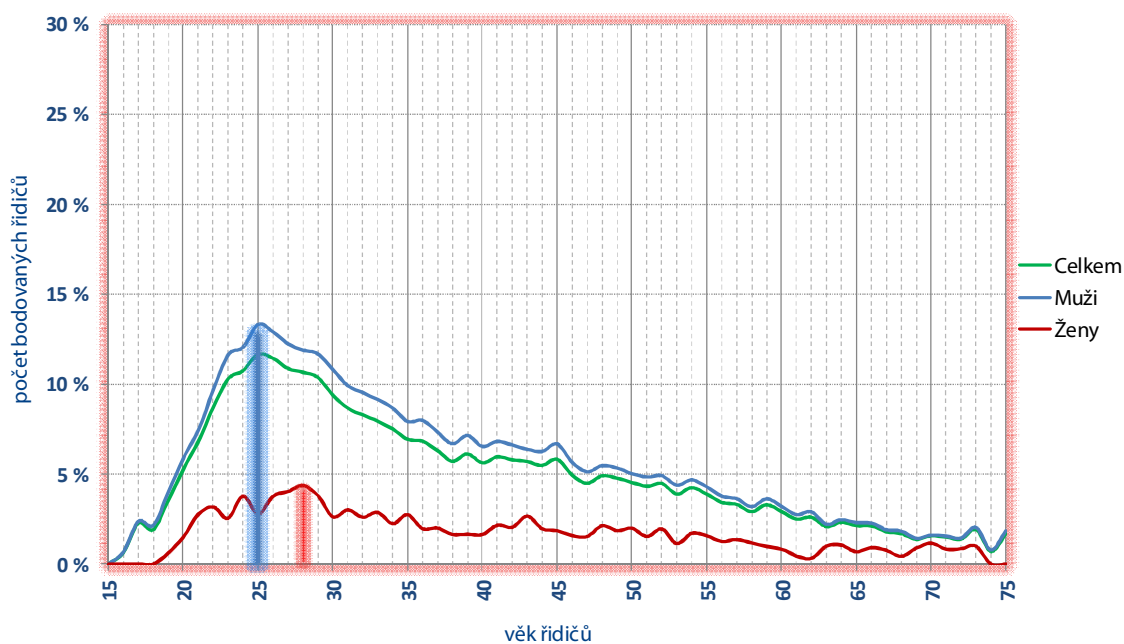
## Dvanáctibodoví řidiči podle věku

Největší počet bodovaných řidičů, kteří mají na svém kontě 12 bodů, je ve věku 25 let. Nejvíce žen s dvanácti body je evidováno ve věku 28 let.



Graf 9 – celkové počty řidičů s dvanácti body dle věku

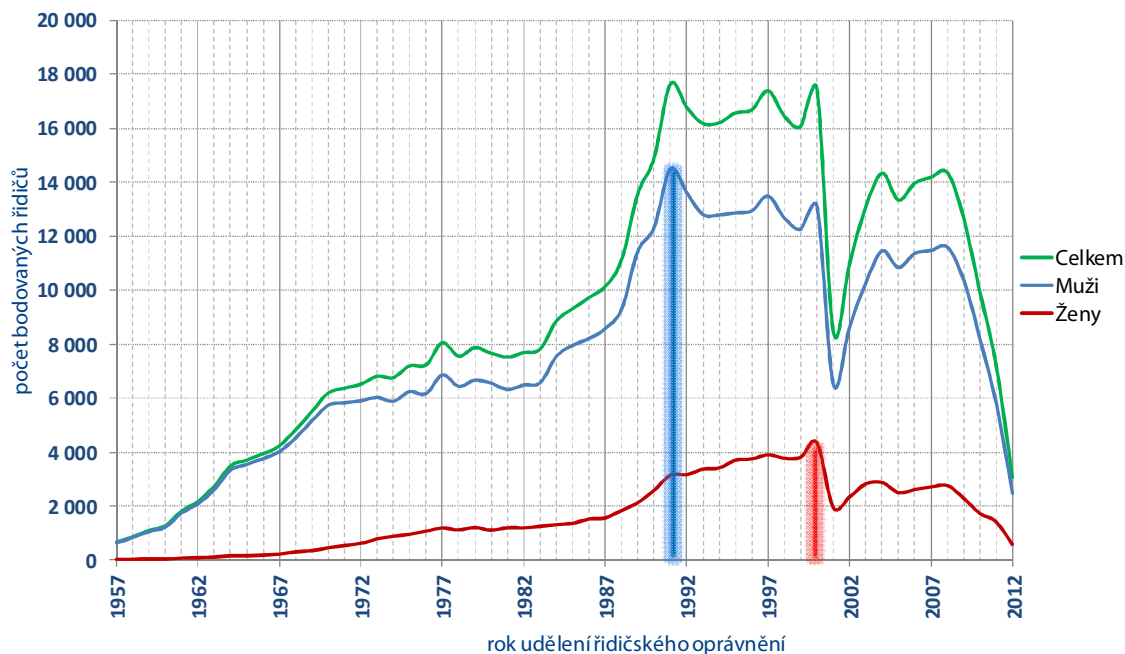
Největší skupinu řidičů s dvanácti body tvoří řidiči ve věku 25 let i v případě přepočtu na celkový počet bodovaných řidičů.



Graf 10 – podíl řidičů s dvanácti body na celkovém počtu bodovaných řidičů

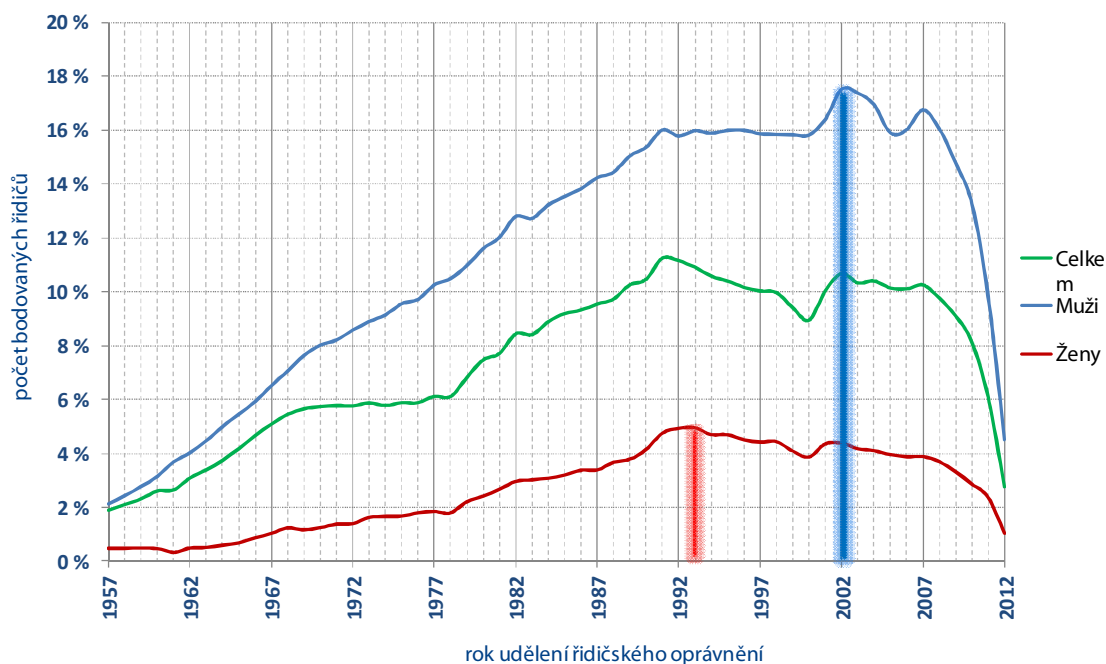
## Bodování řidiči podle roku udělení řidičského oprávnění

Nejvíce bodovaných řidičů můžu je evidováno s rokem udělení řidičského oprávnění v roce 1991. Nejvíce bodovaných žen získalo řidičské oprávnění v roce 2000. Propad počtu bodovaných řidičů v roce 2001 je způsoben prudkým poklesem udělení nových řidičských oprávnění v roce 2001, kdy vstoupil v platnost nový silniční zákon.



Graf 11 – celkové počty bodovaných řidičů dle roku udělení řidičského oprávnění

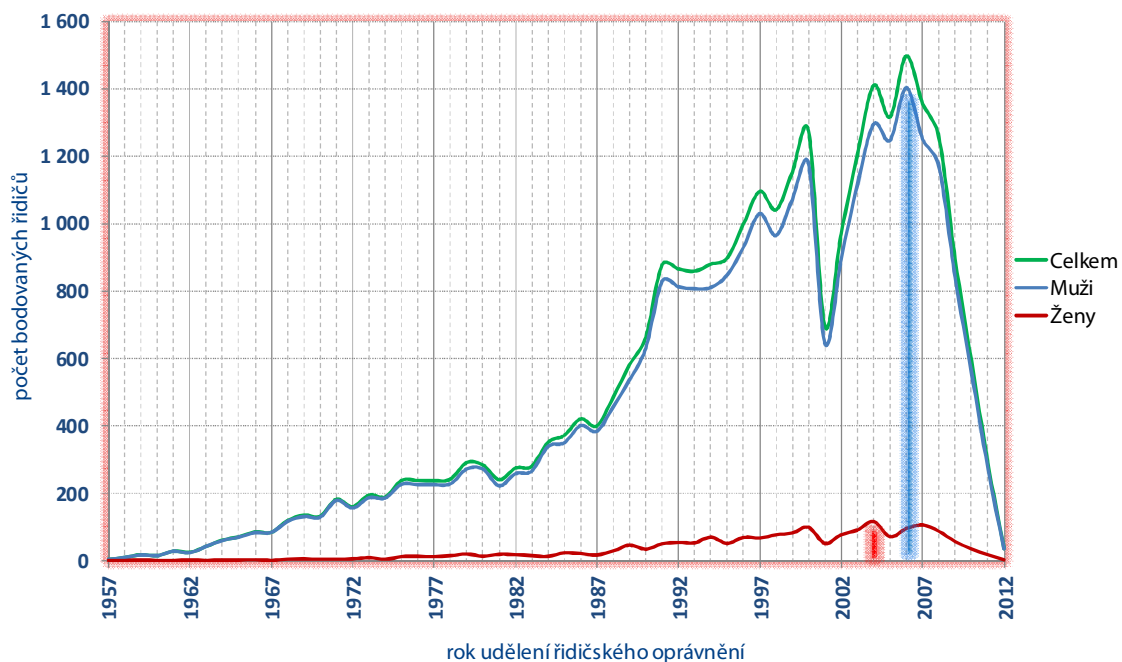
Největší skupinu bodovaných řidičů po přepočtu tvoří muži s rokem udělení řidičského oprávnění v roce 2002 a ženy s rokem udělení řidičského oprávnění v roce 1993.



Graf 12 – zastoupení bodovaných řidičů podle roku udělení řidičského oprávnění

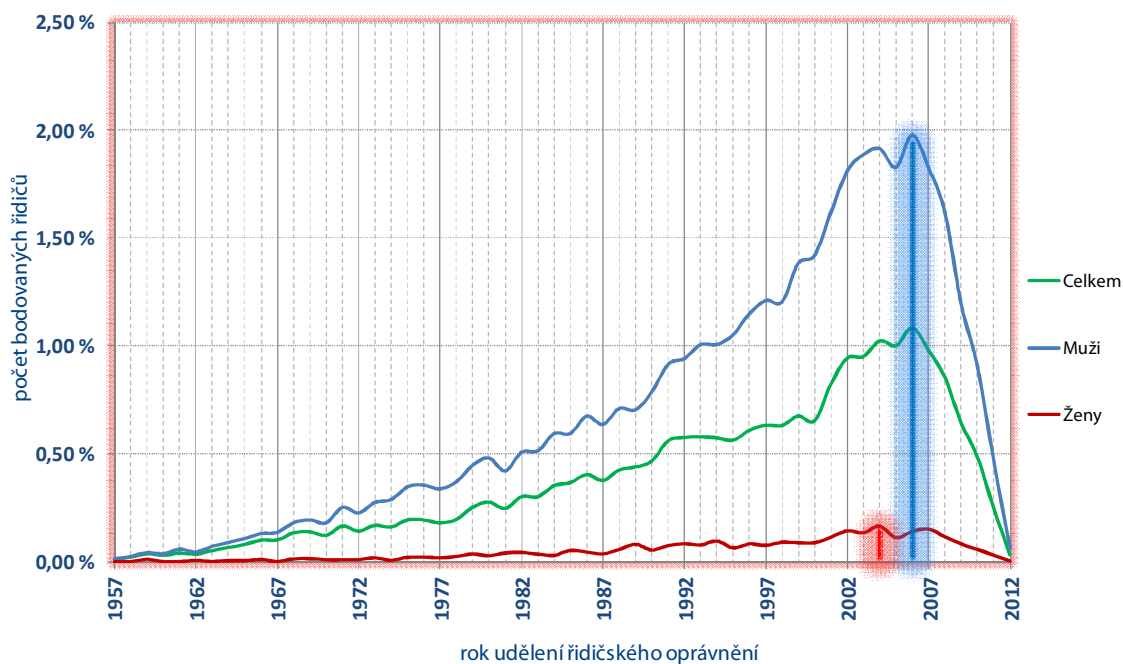
## Dvanáctibodoví řidiči podle roku udělení řidičského oprávnění

Nejvíce dvanáctibodových řidičů je evidováno s rokem udělení řidičského oprávnění 2006. U žen tuto skupinu tvoří nejvíce řidiček s rokem udělení řidičského oprávnění 2004.



Graf 13 – celkové počty dvanáctibodových řidičů dle roku udělení řidičského oprávnění

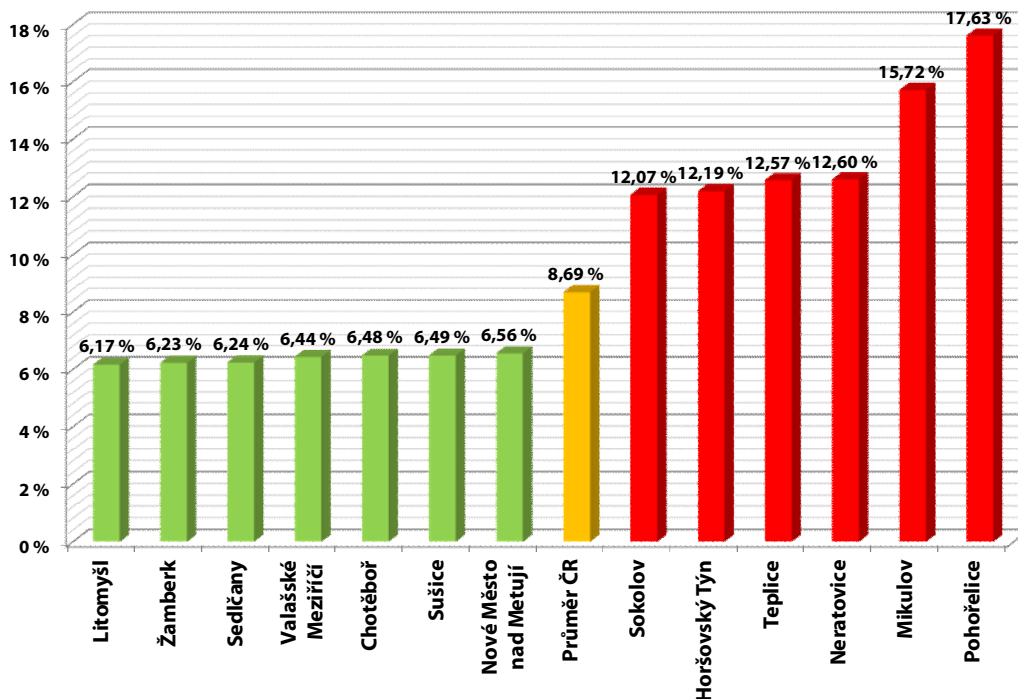
Při přepočtu na všechny registrované řidiče tvoří největší podíl dvanáctibodových řidičů ti, kterým bylo uděleno řidičské oprávnění v roce 2006.



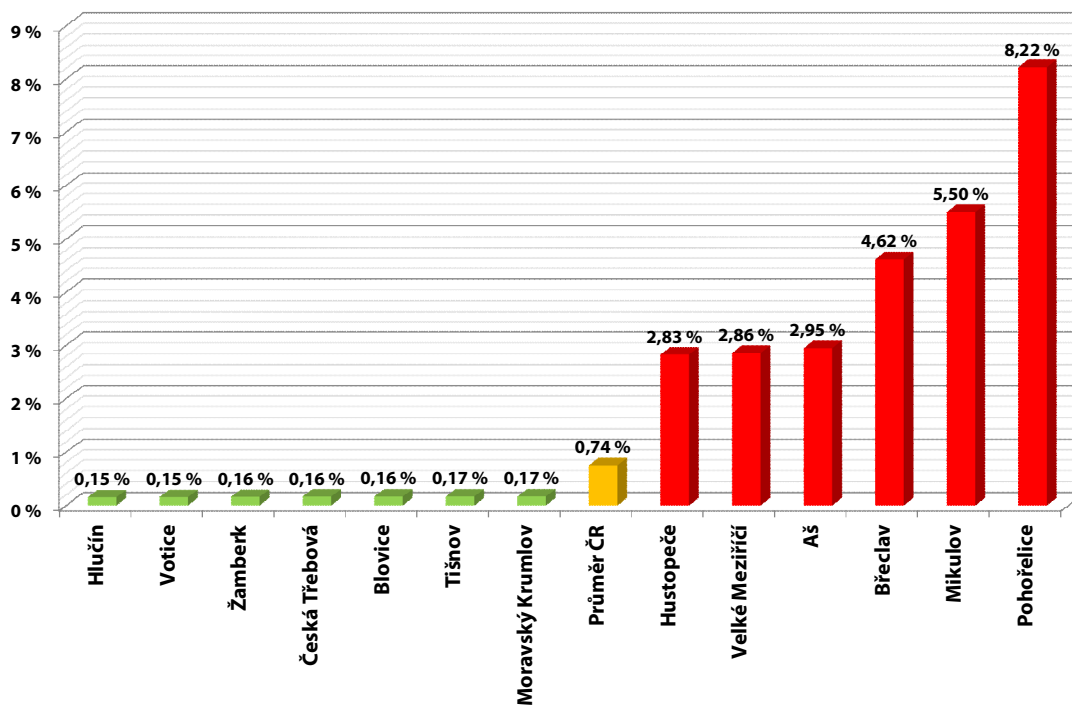
Graf 14 – zastoupení dvanáctibodových řidičů podle roku udělení řidičského oprávnění

## Bodový systém z pohledu ORP

Mezi obecními úřady obcí s rozšířenou působností (ORP) eviduje Ministerstvo dopravy značné rozdíly mezi poměrem bodovaných a registrovaných řidičů. V následujících grafech jsou uvedeny ORP s nejnižším a nejvyšším podílem bodovaných řidičů. Uprostřed je uveden sloupec s aktuálním průměrem podílu bodovaných řidičů v ČR. Na spodním grafu je toto porovnání vztaženo k bodovaným cizím státním příslušníkům.

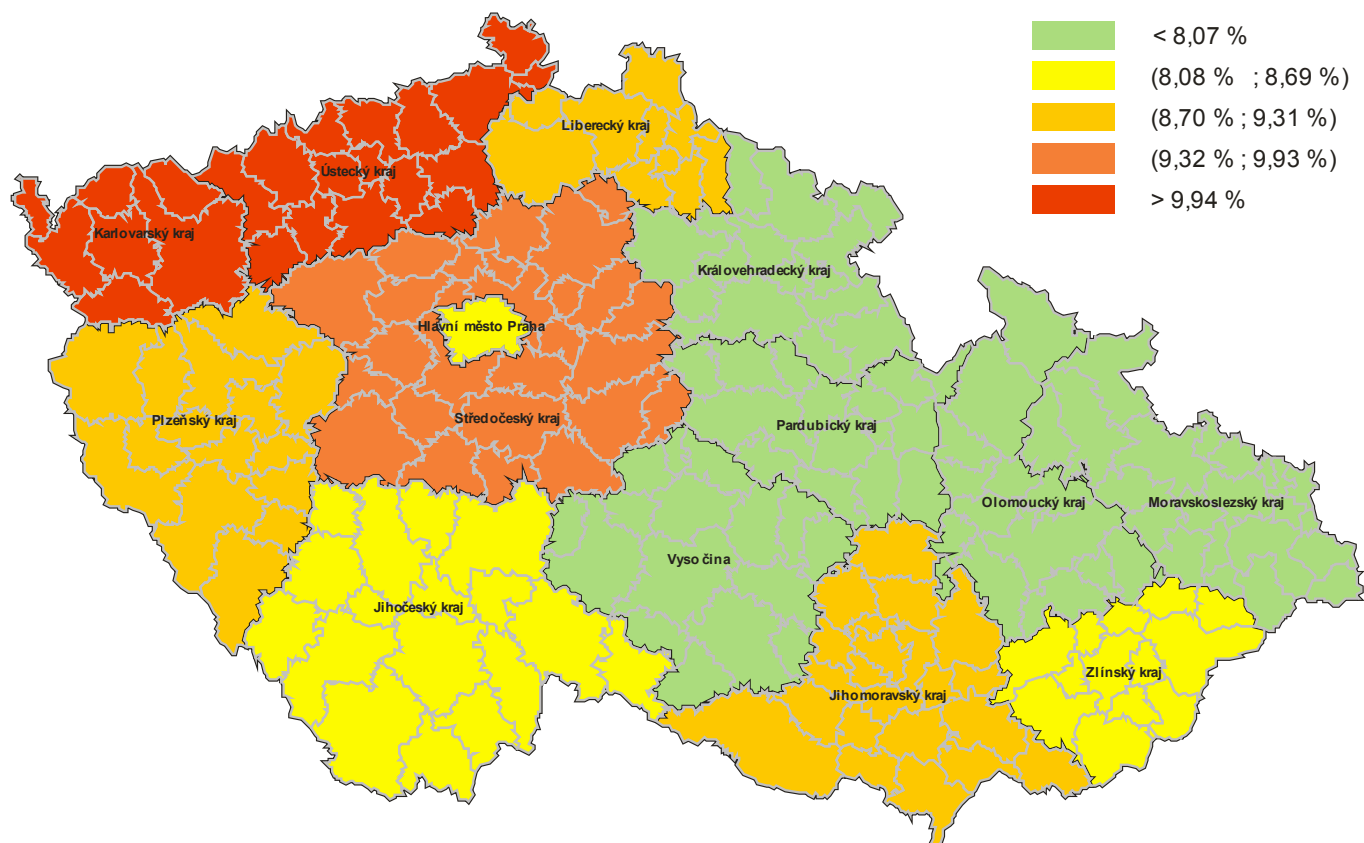


Graf 15 – poměr bodovaných a všech řidičů

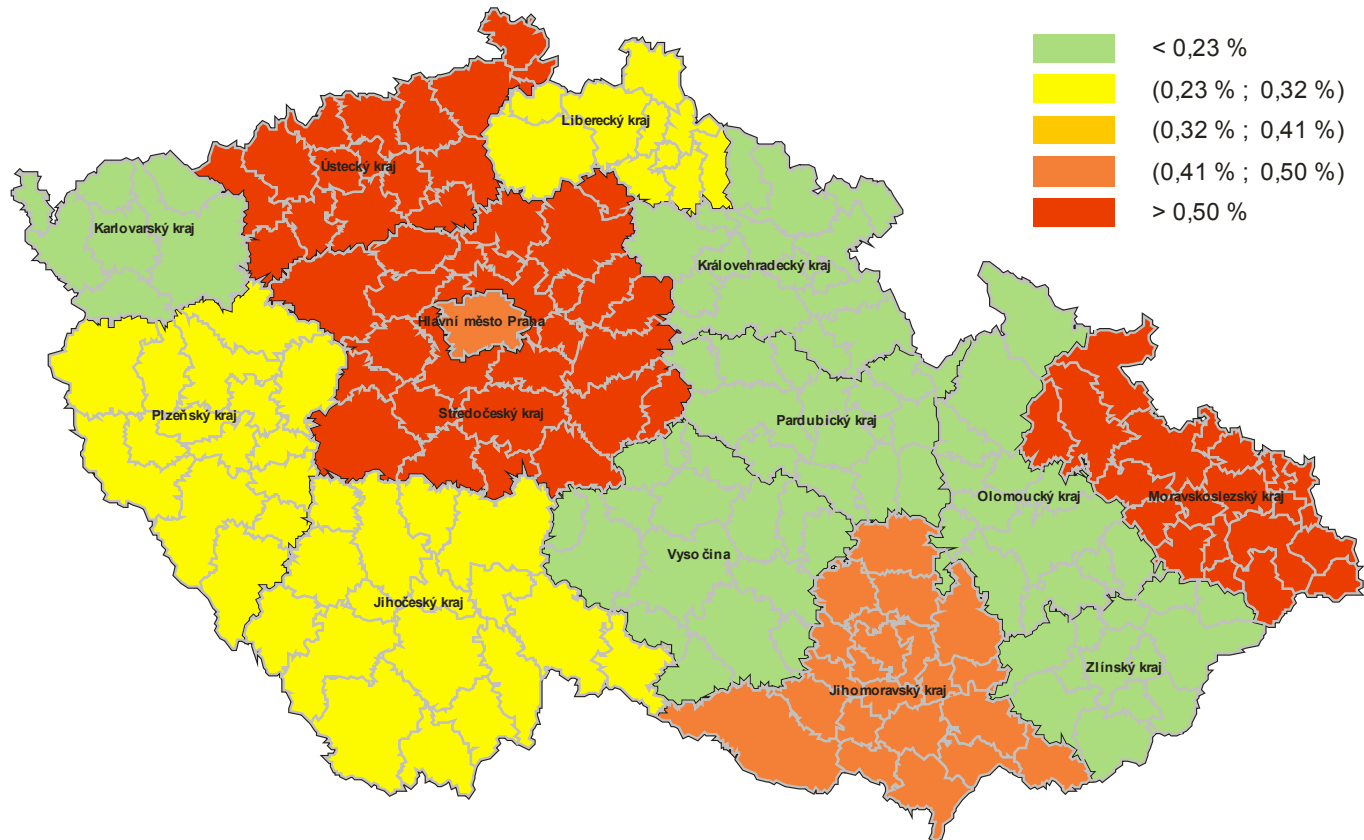


Graf 16 – poměr bodovaných cizinců a všech řidičů

## Srovnání stavu bodového systému v krajích



Obrázek 2 – srovnání krajů dle poměru bodovaných řidičů ke všem registrovaným řidičům



Obrázek 3 – srovnání krajů dle poměru řidičů s dvanácti body a všech registrovaných řidičů



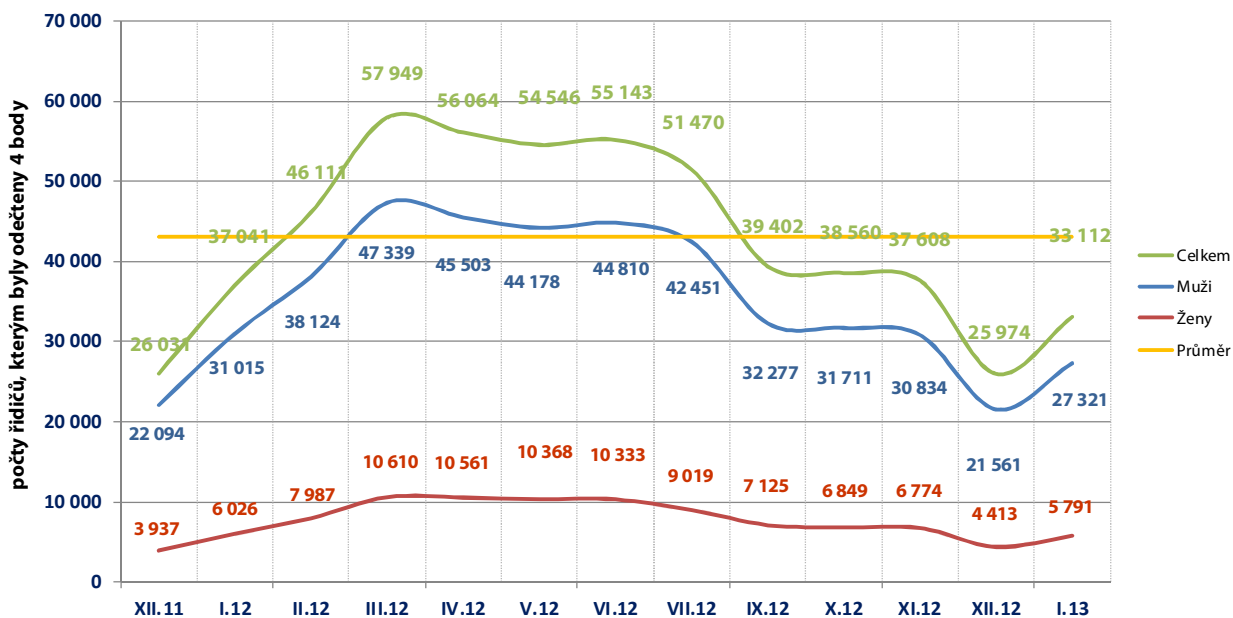
## Odečítání 4 bodů

Podle § 123e odst. 1 písm. a) zákona č. 361/2000 Sb., řidiči, kterému nebyla ode dne uložení pokuty v blokovém řízení nebo nabytí právní moci rozhodnutí, na jehož základě mu byl v registru řidičů zaznamenán naposled stanovený počet bodů, pravomocně uložena sankce za přestupek nebo trest za trestný čin, spáchaný jednáním zařazeným do bodového hodnocení, po dobu 12 po sobě jdoucích kalendářních měsíců, se odečtou 4 body z celkového počtu dosažených bodů.

V České republice odečteny max. 4 body za posledních 13. měsíců celkem 568 682 řidičům.

Tabulka 4 – odečítání bodů v jednotlivých krajích za posledních 13 měsíců

Kraj	XII.11	I.12	II.12	III.12	IV.12	V.12	VI.12	VII.12	IX.12	X.12	XI.12	XII.12	I.13
Hlavní město Praha	3 730	4 564	5 596	6 802	7 127	7 107	7 537	6 852	5 076	4 725	4 851	4 126	4 808
Jihočeský kraj (17 ORP)	1 728	2 429	2 790	3 245	3 320	3 152	3 441	3 409	2 628	2 483	2 243	1 766	2 160
Jihomoravský kraj (21 ORP)	3 201	4 760	5 761	7 130	6 609	6 649	6 368	6 070	5 173	4 852	4 183	2 781	3 911
Karlovarský kraj (7 ORP)	821	1 324	1 793	2 152	2 048	2 028	2 076	1 947	1 193	1 172	1 223	791	894
Královéhradecký kraj (15 ORP)	1 377	1 804	2 272	3 002	2 820	2 704	2 680	2 217	1 560	1 757	1 866	1 076	1 147
Liberecký kraj (10 ORP)	1 113	1 449	1 780	2 195	2 021	1 992	1 986	1 763	1 438	1 484	1 476	993	1 135
Moravskoslezský kraj (22 ORP)	2 410	3 089	4 174	5 414	5 290	5 078	4 949	5 022	3 598	3 696	3 623	2 373	2 748
Olomoucký kraj (13 ORP)	1 373	2 235	2 449	3 207	3 332	2 928	2 869	2 644	2 484	2 270	2 149	1 488	1 916
Pardubický kraj (15 ORP)	878	1 344	1 627	2 277	1 923	1 836	1 961	1 870	1 426	1 782	1 608	976	1 277
Plzeňský kraj (15 ORP)	1 374	1 906	2 631	3 177	3 206	2 782	2 945	2 453	1 934	1 898	2 097	1 596	2 161
Středočeský kraj (26 ORP)	3 264	5 070	6 436	7 981	7 621	7 741	8 010	7 571	5 464	5 130	5 130	3 509	4 935
Ústecký kraj (16 ORP)	2 224	2 900	3 705	4 648	4 499	4 399	4 654	4 602	3 312	3 036	3 180	2 120	2 692
Vysočina (15 ORP)	1 167	1 838	2 238	2 957	2 860	2 824	2 584	2 558	1 918	1 911	1 673	1 088	1 551
Zlínský kraj (13 ORP)	1 371	2 329	2 859	3 762	3 388	3 326	3 083	2 492	2 198	2 364	2 306	1 291	1 777
Česká republika	26 031	37 041	46 111	57 949	56 064	54 546	55 143	51 470	39 402	38 560	37 608	25 974	33 112



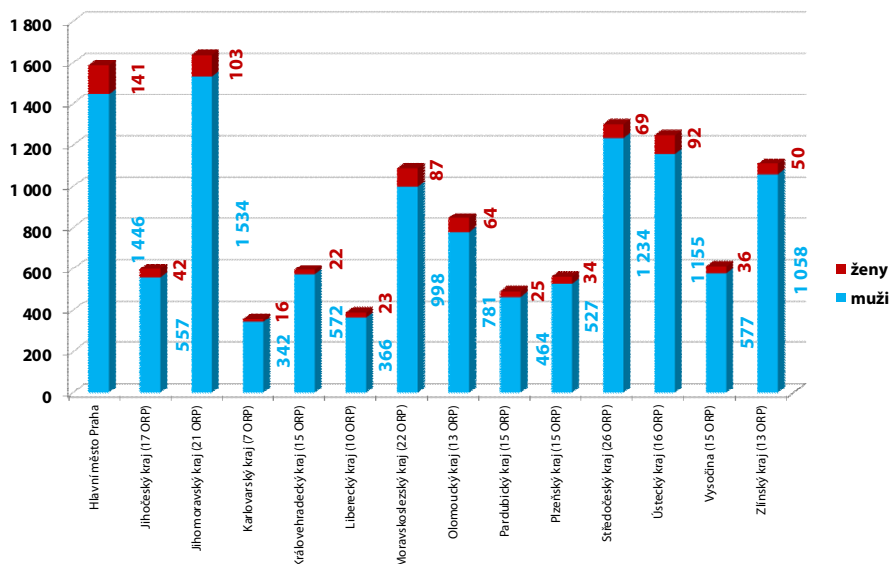
Graf 17 – průběh odečtů 4 bodů za posledních 13 měsíců



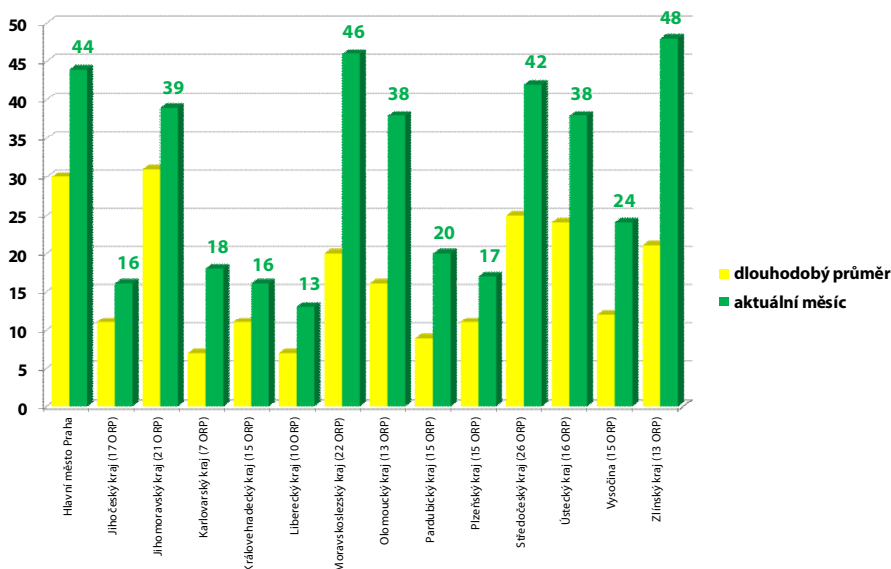
## Odečítání 3 bodů – školení bezpečné jízdy

Od 1. 9. 2008 je možné absolvovat tzv. „školení bezpečné jízdy“, což je dobrovolné školení pro řidiče, kteří mají na svém bodovém kontě zaznamenány body. Školení se mohou zúčastnit řidiči, kteří nemají ke dni podání žádosti o účast na školení v registru řidičů zaznamenáno více než 10 bodů za porušení právních předpisů, ohodnocených méně než šesti body za jeden přestupek. Více informací o odečtu 3 bodů je obsahem ustanovení v § 123e, zákona 361/2000 Sb., o provozu na pozemních komunikacích a o změnách některých zákonů (zákon o silničním provozu).

V období 1. 1. 2013– 31. 1. 2013 podalo obecním úřadům obcí s rozšířenou působností žádost na základě potvrzení o ukončeném školení bezpečné jízdy celkem 12 400 řidičů, kterým následně vznikl nárok na odečet 3 bodů (jedná se o předběžná data, jelikož záznam o odečtení bodů se provádí ke dni ukončení školení ve středisku bezpečné jízdy a nikoli ke dni podání žádosti).



Graf 18 – celkový počet proškolených řidičů v jednotlivých krajích od 09/2008

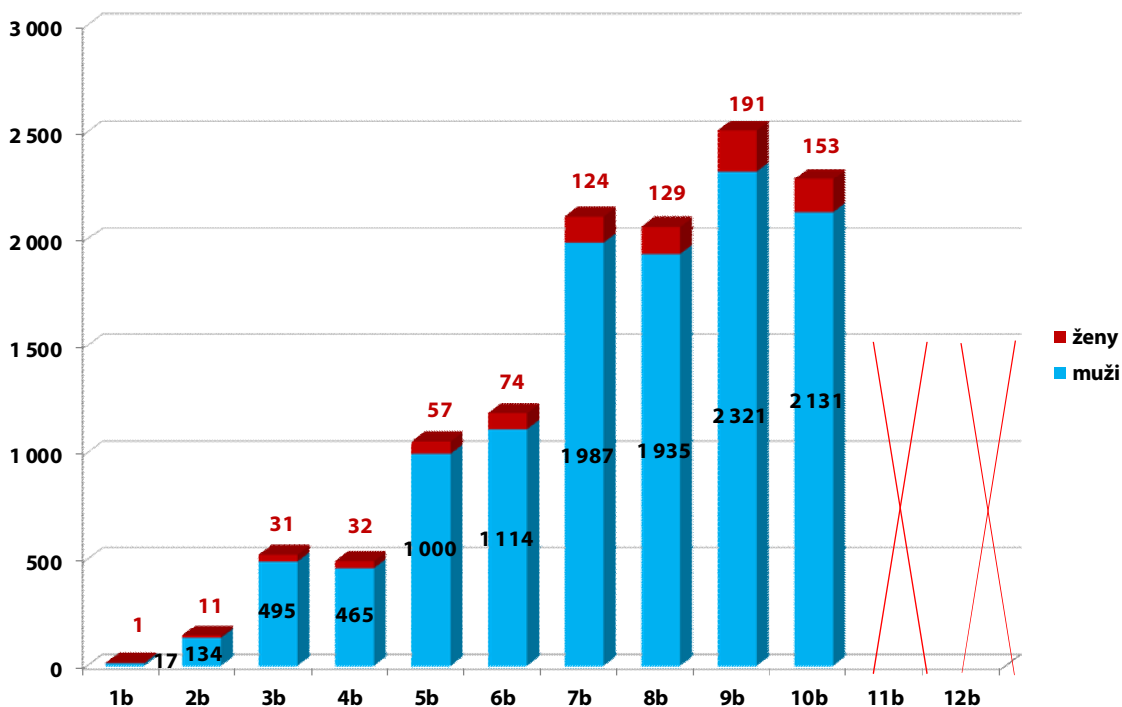


Graf 19 – porovnání aktuálního počtu proškolených řidičů s dlouhodobým průměrem

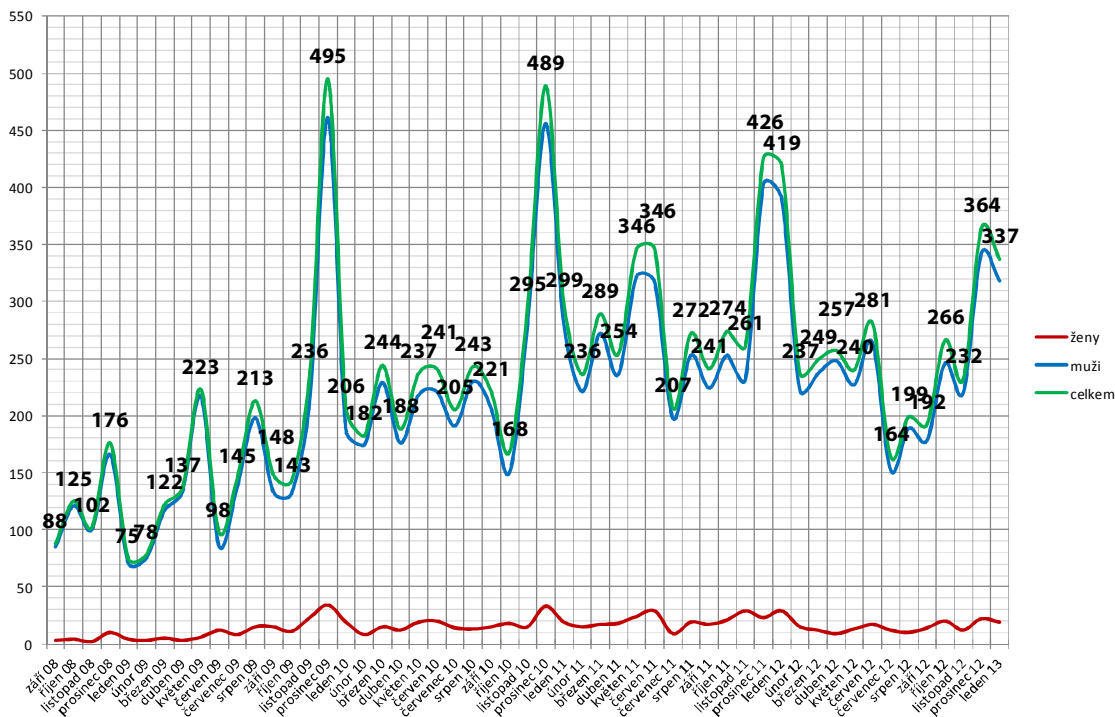
Graf 19 je sestaven pro snadné porovnání zájmu o školení ve srovnání s dlouhodobým průměrem. Ve všech krajích dochází v porovnání s dlouhodobým průměrem k většímu zájmu o proškolení a následný odečet 3 bodů.

## Odečítání 3 bodů – školení bezpečné jízdy

Graf 20 zobrazuje počty řidičů, kteří absolvovali školení bezpečné jízdy s následným odečtem bodů dle stavu bodového konta před absolvováním školení. Hodnoty ukazují i zájem řidičů, kteří mají na svém kontě méně než 3 body a přesto se přihlásí na školení bezpečné jízdy a následně požádají o odečet 3 bodů. Celkem tak již učinilo řidičů.

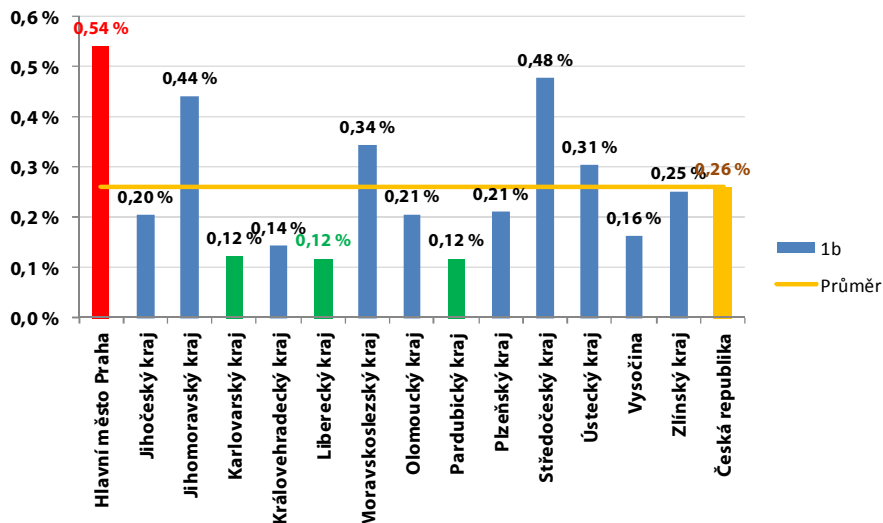


Graf 20 – počty proškolených řidičů dle stavu bodového konta před školením

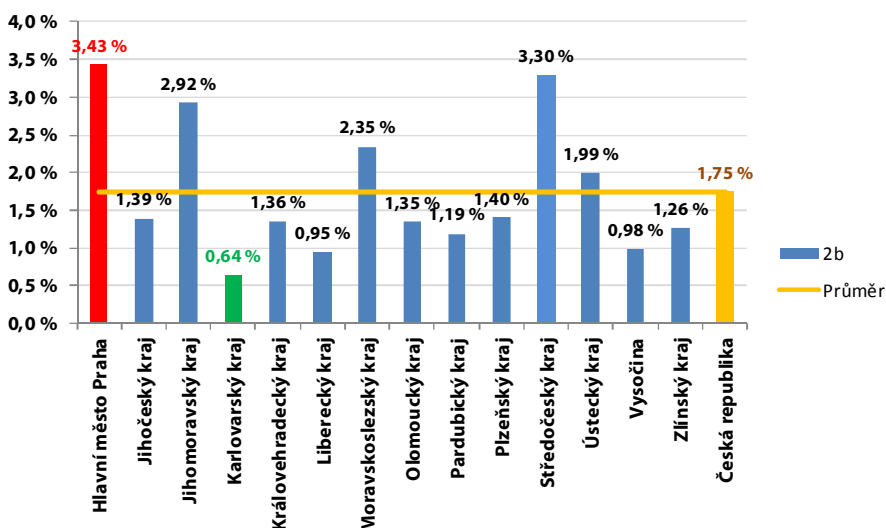


Graf 21 – vývoj počtu řidičů s odečtenými třemi body

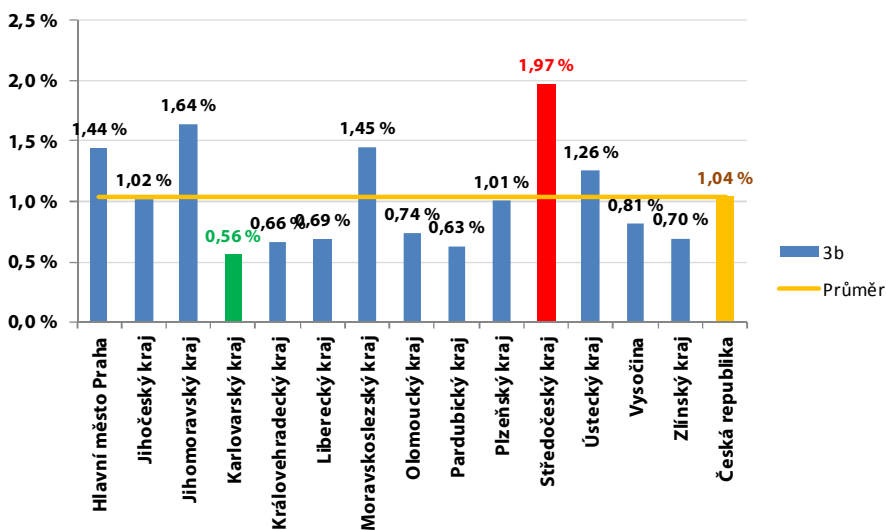
# Krajské složení bodovaných řidičů podle počtu bodů (1–3 body)



Graf 22 – zastoupení řidičů s jedním bodem

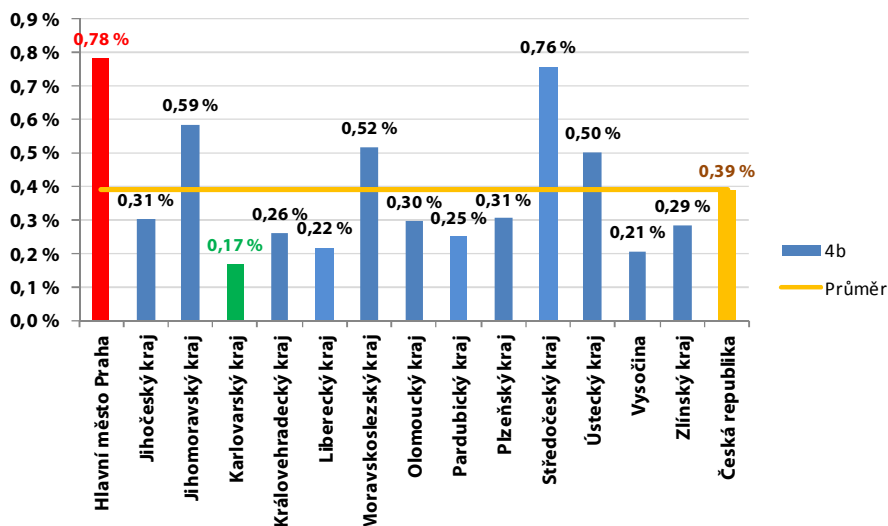


Graf 23 – zastoupení řidičů se dvěma body

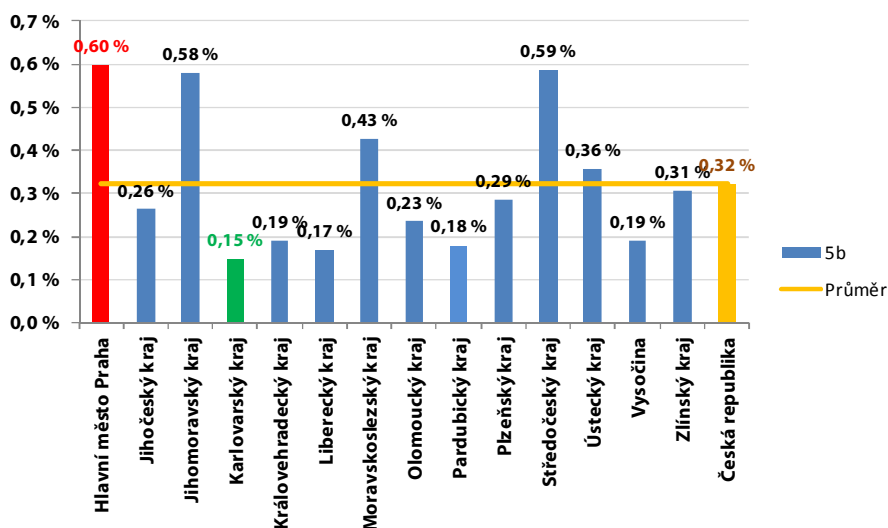


Graf 24 – zastoupení řidičů se třemi body

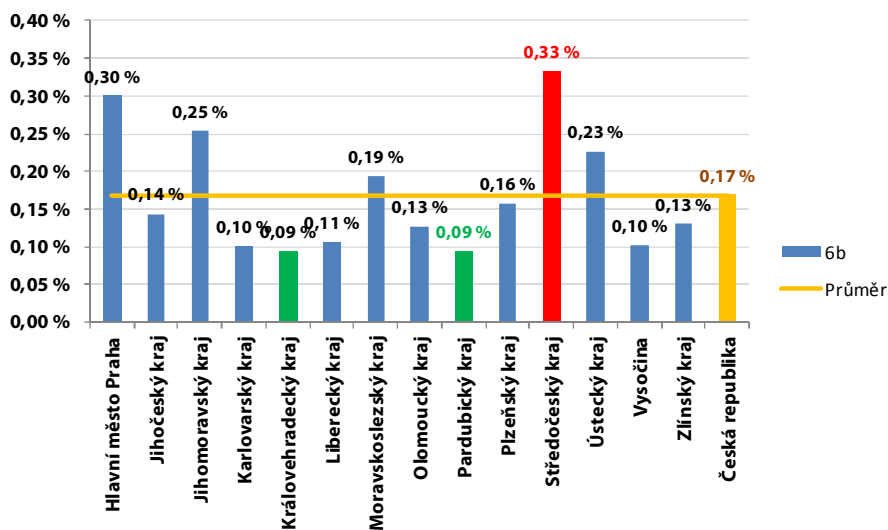
# Krajské složení bodovaných řidičů podle počtu bodů (4–6 bodů)



Graf 25 – zastoupení řidičů se čtyřmi body

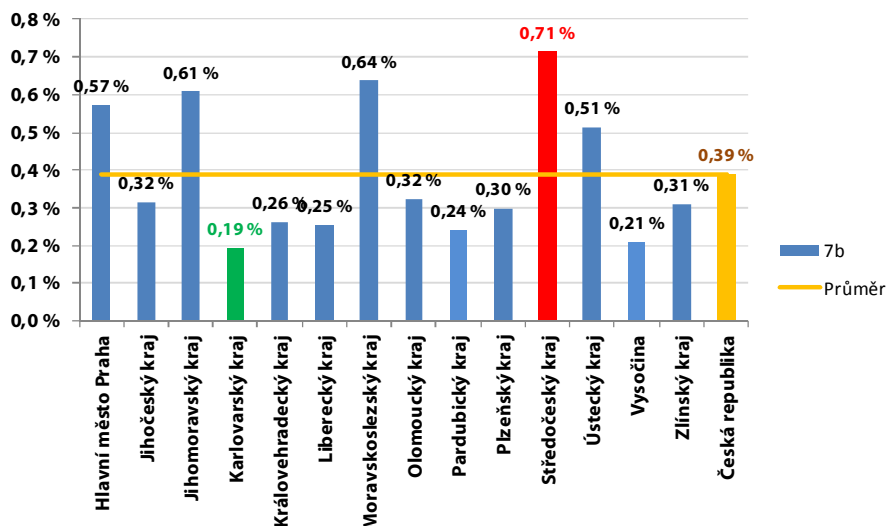


Graf 26 – zastoupení řidičů s pěti body

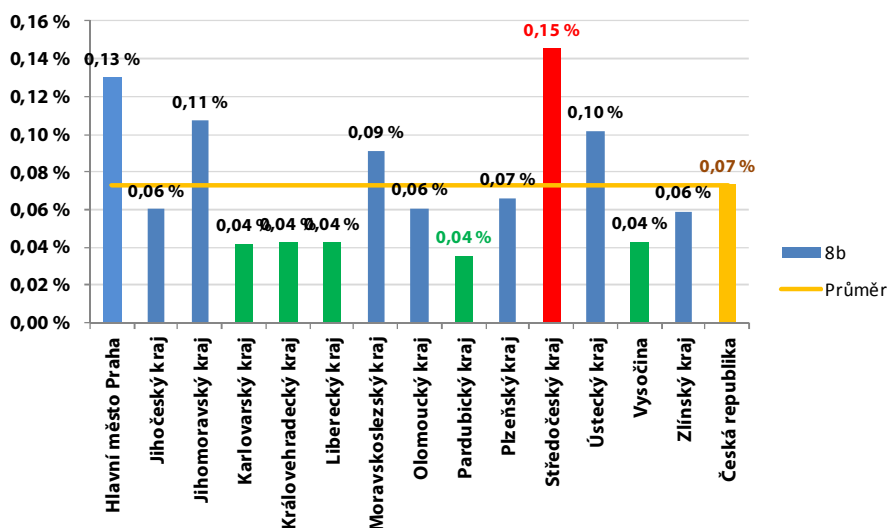


Graf 27 – zastoupení řidičů se šesti body

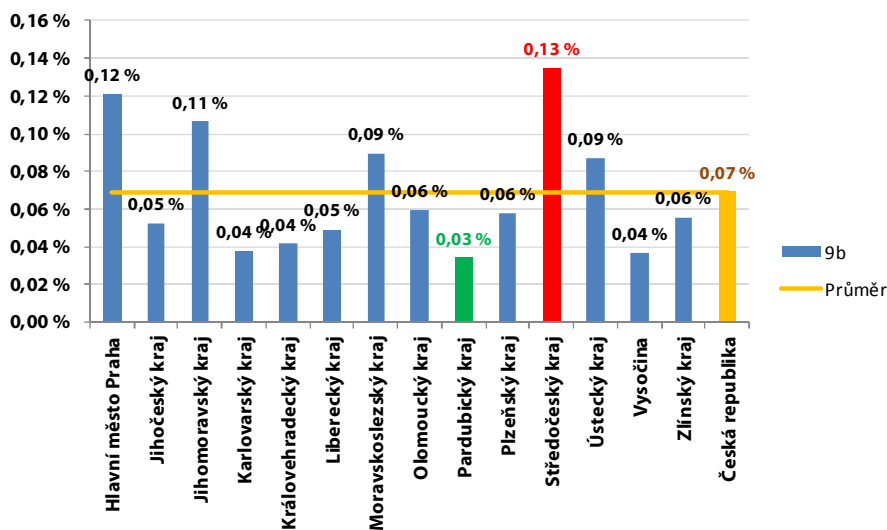
# Krajské složení bodovaných řidičů podle počtu bodů (7–9 bodů)



Graf 28 – zastoupení řidičů se sedmi body

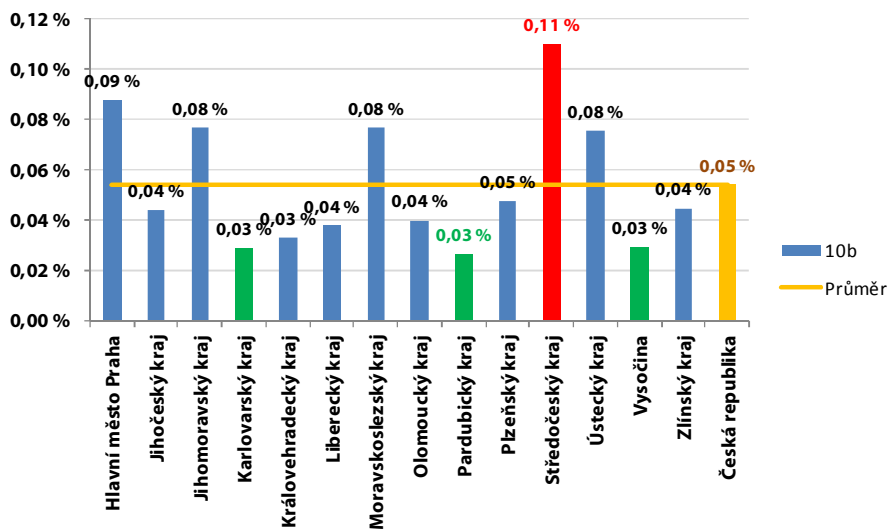


Graf 29 – zastoupení řidičů s osmi body

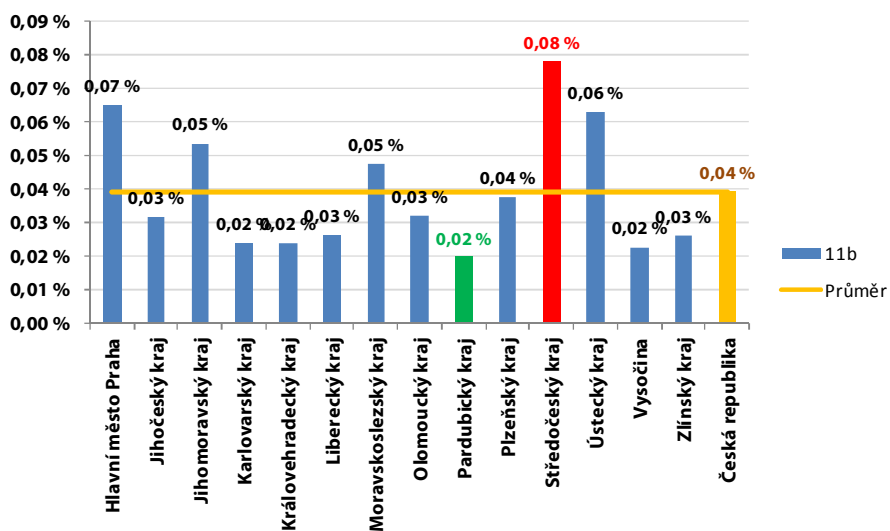


Graf 30 – zastoupení řidičů s devíti body

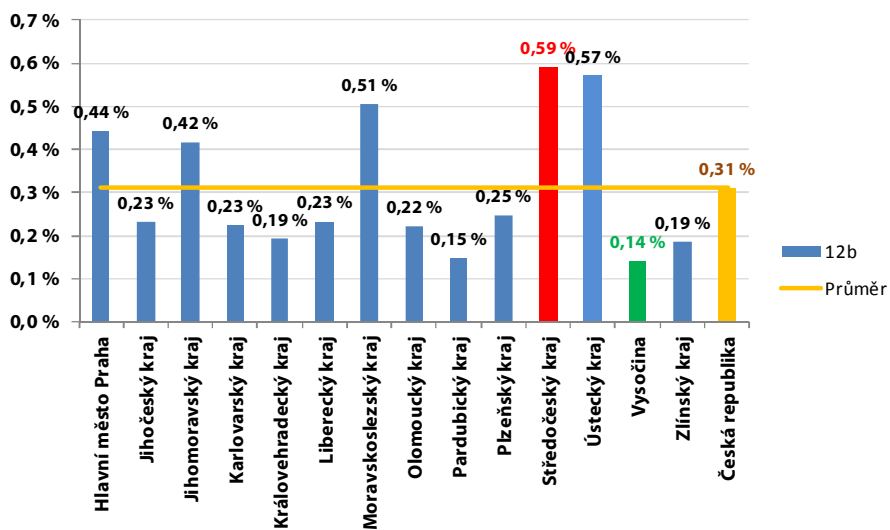
# Krajské složení bodovaných řidičů podle počtu bodů (10–12 bodů)



Graf 31 – zastoupení řidičů s deseti body



Graf 32 – zastoupení řidičů s jedenácti body



Graf 33 – zastoupení řidičů s dvanácti body

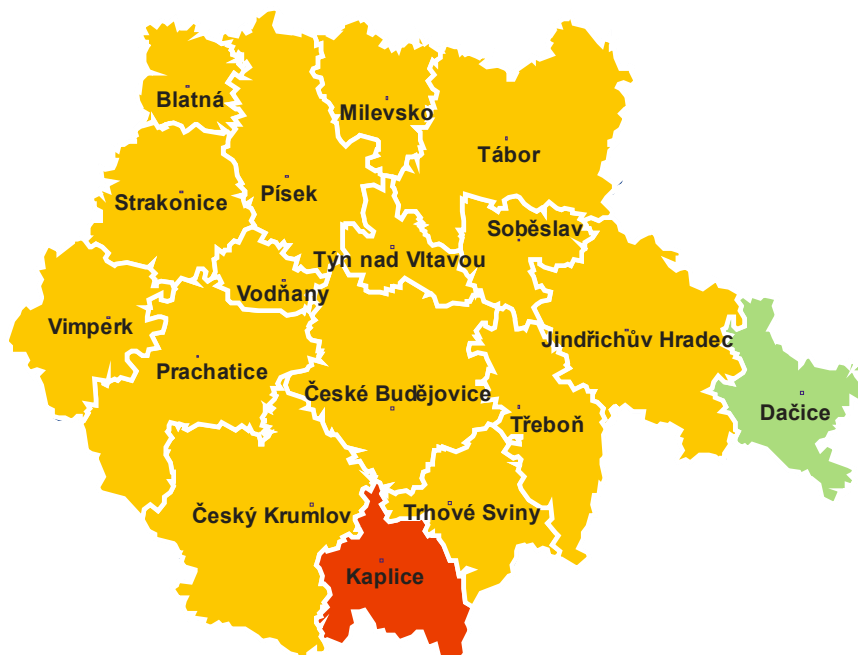
# Detailní přehledy bodovaných řidičů

Tabulka 5 – detailní přehled bodovaných řidičů v kraji Hlavní město Praha

ORP (kraj)	1b	2b	3b	4b	5b	6b	7b	8b	9b	10b	11b	12b	poměr bodovaných řidičů
Hlavní město Praha	4 550	28 831	12 113	6 600	5 030	2 524	4 819	1 094	1 018	740	547	3 720	8,51 %

Tabulka 6 – detailní přehled bodovaných řidičů v Jihočeském kraji

ORP (kraj)	1b	2b	3b	4b	5b	6b	7b	8b	9b	10b	11b	12b	poměr bodovaných řidičů
Blatná	18	159	321	37	36	41	47	4	3	7	4	31	6,83 %
České Budějovice	548	3 069	2 259	743	660	341	636	160	131	100	82	509	8,80 %
Český Krumlov	99	759	589	179	142	74	188	27	34	25	22	155	8,79 %
Dačice	46	308	244	47	60	25	75	8	6	11	3	41	6,82 %
Jindřichův Hradec	142	919	594	185	146	89	252	44	25	22	18	188	8,16 %
Kaplice	45	387	318	69	57	45	95	24	17	14	5	85	9,57 %
Milevsko	34	365	190	73	51	25	86	9	10	8	6	35	7,10 %
Písek	151	921	681	194	198	97	197	42	33	27	13	135	7,92 %
Prachatice	84	509	457	150	83	72	147	26	21	25	19	117	7,94 %
Soběslav	61	315	335	74	74	34	87	14	15	9	6	66	7,58 %
Strakonice	109	740	614	168	146	96	156	42	24	25	16	146	7,67 %
Tábor	170	1 581	878	326	279	134	314	43	64	43	35	171	7,63 %
Trhové Sviny	38	294	233	56	54	21	77	12	9	10	11	55	7,15 %
Třeboň	59	492	281	93	95	45	121	20	23	16	10	86	8,15 %
Týn nad Vltavou	38	312	135	63	38	12	65	11	8	14	3	47	8,24 %
Vimperk	48	339	241	65	48	26	58	13	11	9	8	54	8,03 %
Vodňany	28	187	172	45	41	32	52	6	7	6	5	26	8,11 %
<b>Jihočeský kraj</b>	<b>1 718</b>	<b>11 656</b>	<b>8 542</b>	<b>2 567</b>	<b>2 208</b>	<b>1 209</b>	<b>2 653</b>	<b>505</b>	<b>441</b>	<b>371</b>	<b>266</b>	<b>1 947</b>	<b>8,11 %</b>

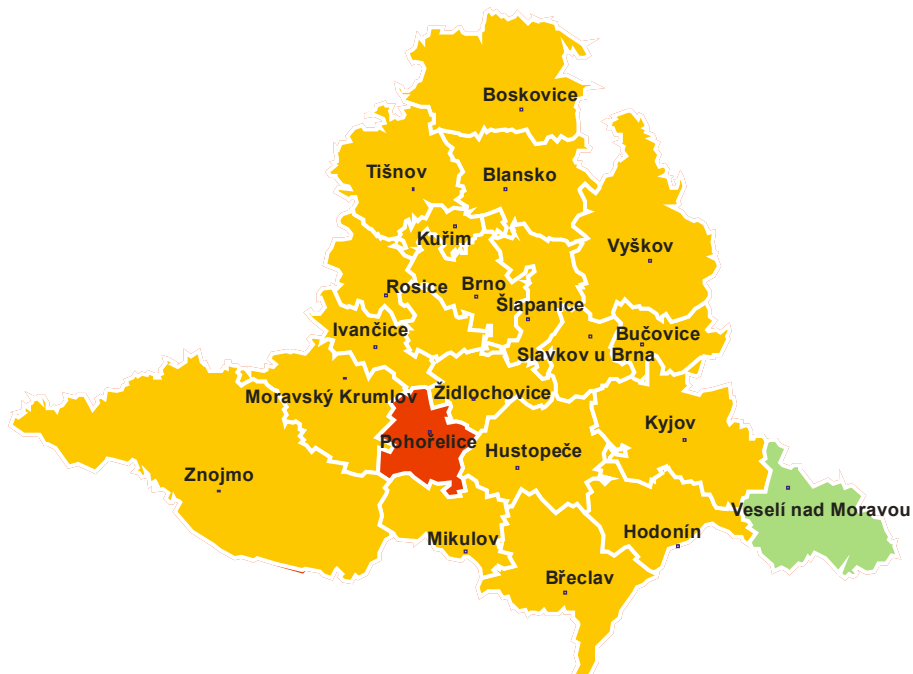


Obrázek 4 – Jihočeský kraj – ORP s nejnižším a nejvyšším poměrem bodovaných řidičů



Tabulka 7 – detailní přehled bodovaných řidičů v Jihomoravském kraji

ORP (kraj)	1b	2b	3b	4b	5b	6b	7b	8b	9b	10b	11b	12b	poměr bodovaných řidičů
Blansko	136	1 070	583	191	185	96	216	37	50	31	21	137	7,93 %
Boskovice	95	770	606	155	131	81	219	24	24	28	13	120	7,23 %
Brno	1 437	7 775	3 777	1 754	1 910	747	1 566	354	344	237	159	1 357	9,41 %
Břeclav	196	1 645	1 467	266	242	136	284	45	42	33	21	164	12,03 %
Bučovice	48	290	220	68	61	21	77	13	7	12	9	55	9,18 %
Hodonín	159	1 151	704	282	220	107	347	56	52	35	24	212	8,57 %
Hustopeče	128	757	545	145	150	63	137	26	21	18	12	107	9,44 %
Ivančice	85	474	240	100	97	40	104	15	22	17	7	74	8,59 %
Kuřim	62	408	194	96	93	34	97	12	15	11	6	58	8,22 %
Kyjov	135	905	500	184	170	73	230	39	32	29	21	139	7,06 %
Mikulov	77	911	374	115	120	41	107	11	21	13	11	59	15,72 %
Moravský Krumlov	55	467	228	104	66	45	97	12	13	11	10	59	8,10 %
Pohořelice	92	510	473	58	75	43	84	10	16	4	3	50	17,63 %
Rosice	64	567	374	88	90	44	110	18	15	14	3	77	9,56 %
Slavkov u Brna	64	440	245	105	84	32	104	13	17	11	5	49	8,63 %
Šlapanice	205	1 478	700	305	288	125	224	47	54	34	29	151	9,32 %
Tišnov	71	491	287	86	104	29	103	15	15	9	11	55	6,80 %
Veselí nad Moravou	104	584	336	134	108	55	192	21	22	18	15	74	6,70 %
Vyškov	136	1 124	747	197	224	119	240	35	41	29	18	153	9,78 %
Znojmo	233	2 023	909	358	297	138	447	73	45	37	31	251	8,55 %
Židlochovice	124	703	320	146	159	64	123	25	26	16	23	105	10,01 %
<b>Jihomoravský kraj</b>	<b>3 706</b>	<b>24 543</b>	<b>13 829</b>	<b>4 937</b>	<b>4 874</b>	<b>2 133</b>	<b>5 108</b>	<b>901</b>	<b>894</b>	<b>647</b>	<b>452</b>	<b>3 506</b>	<b>9,13 %</b>



Obrázek 5 – Jihomoravský kraj – ORP s nejnižším a nejvyšším poměrem bodovaných řidičů

Tabulka 8 – detailní přehled bodovaných řidičů v Karlovarském kraji

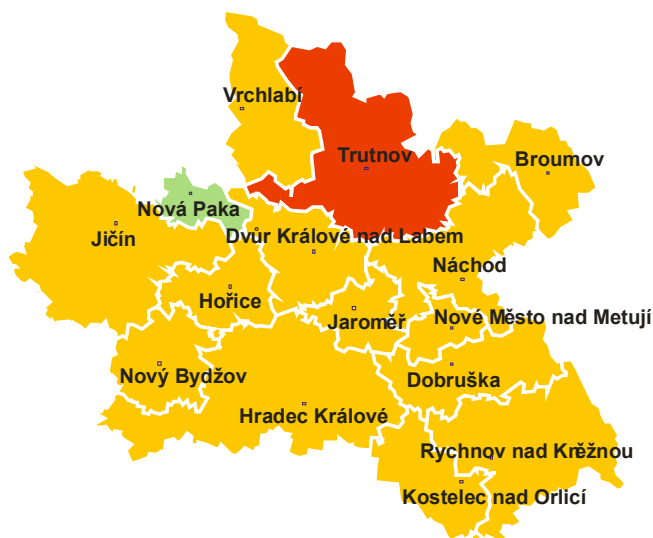
ORP (kraj)	1b	2b	3b	4b	5b	6b	7b	8b	9b	10b	11b	12b	poměr bodovaných řidičů
<b>Karlovarský kraj (7 ORP)</b>													
Aš	44	338	240	53	40	24	102	13	13	10	8	59	9,69 %
Cheb	218	937	727	200	210	92	276	43	35	34	30	266	10,16 %
Karlovy Vary	339	1 652	1 462	468	417	323	453	117	110	94	64	525	10,67 %
Kráslice	40	158	195	67	43	25	76	16	13	6	4	109	9,70 %
Mariánské Lázně	60	310	302	74	51	37	146	16	10	10	13	139	7,58 %
Ostrov	88	446	461	122	109	86	120	42	29	20	18	153	9,68 %
Sokolov	247	1 552	1 304	449	377	260	449	103	108	70	63	650	12,07 %
<b>Karlovarský kraj</b>	<b>1 036</b>	<b>5 393</b>	<b>4 691</b>	<b>1 433</b>	<b>1 247</b>	<b>847</b>	<b>1 622</b>	<b>350</b>	<b>318</b>	<b>244</b>	<b>200</b>	<b>1 901</b>	<b>10,50 %</b>



Obrázek 6 – Karlovarský kraj – ORP s nejnižším a nejvyšším poměrem bodovaných řidičů

Tabulka 9 – detailní přehled bodovaných řidičů v Královehradeckém kraji

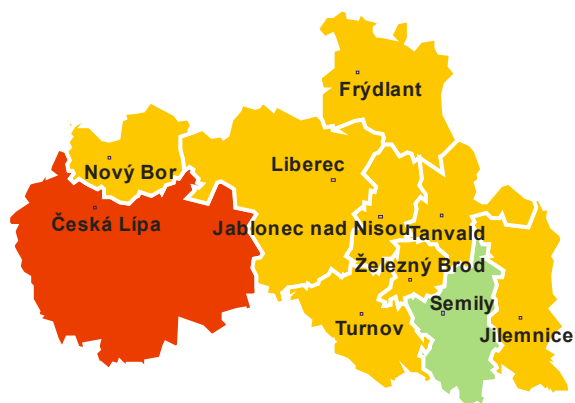
ORP (kraj)	1b	2b	3b	4b	5b	6b	7b	8b	9b	10b	11b	12b	poměr bodovaných řidičů
<b>Královehradecký kraj (15 ORP)</b>													
Broumov	28	343	173	67	38	16	83	11	12	10	9	68	8,87 %
Dobruška	37	412	168	74	51	20	66	8	5	9	6	43	6,69 %
Dvůr Králové nad Labem	53	674	330	121	83	50	119	17	22	13	7	99	8,85 %
Hořice	50	388	214	79	54	22	63	8	11	12	7	65	8,08 %
Hradec Králové	380	2 838	1 432	573	456	235	533	90	84	73	50	367	7,43 %
Jaroměř	23	390	249	67	86	20	86	13	13	10	11	59	8,54 %
Jičín	102	809	479	162	117	60	213	36	29	24	16	182	7,17 %
Kostelec nad Orlicí	45	457	183	93	63	26	101	11	18	7	4	51	6,62 %
Náchod	112	1 314	606	238	171	71	184	26	35	38	22	131	7,46 %
Nová Paka	22	226	82	36	25	16	48	8	4	4	5	32	5,85 %
Nové Město nad Metují	27	278	119	52	42	9	46	8	5	9	7	23	6,56 %
Nový Bydžov	32	318	158	61	42	34	71	14	7	6	6	55	6,97 %
Rychnov nad Kněžnou	49	653	275	126	76	49	165	22	26	12	9	80	6,94 %
Trutnov	179	1 686	709	312	192	119	290	61	56	33	27	241	9,78 %
Vrchlabí	64	625	378	132	94	49	142	22	24	16	14	116	9,41 %
<b>Královehradecký kraj</b>	<b>1 203</b>	<b>11 411</b>	<b>5 555</b>	<b>2 193</b>	<b>1 590</b>	<b>796</b>	<b>2 210</b>	<b>355</b>	<b>351</b>	<b>276</b>	<b>200</b>	<b>1 612</b>	<b>7,77 %</b>



Obrázek 7 – Královehradecký kraj – ORP s nejnižším a nejvyšším poměrem bodovaných řidičů

Tabulka 10 – detailní přehled bodovaných řidičů v Libereckém kraji

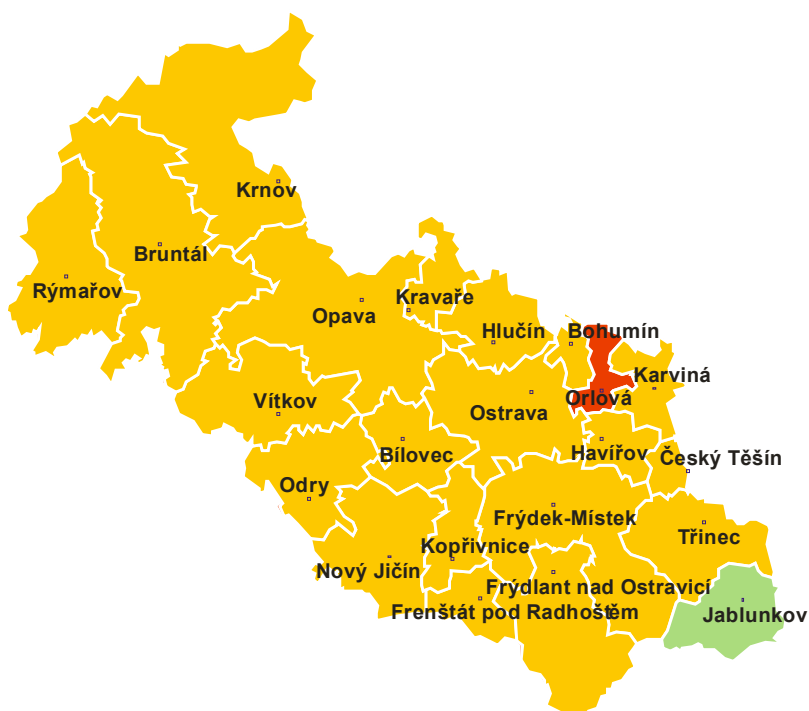
ORP (kraj)	1b	2b	3b	4b	5b	6b	7b	8b	9b	10b	11b	12b	poměr bodovaných řidičů
<b>Liberecký kraj (10 ORP)</b>													
Česká Lípa	208	1 381	1 477	364	344	235	443	101	100	83	57	501	12,03 %
Frydlant	63	209	360	117	51	51	113	20	18	16	16	128	8,46 %
Jablonec nad Nisou	113	1 084	546	240	157	99	232	39	55	40	31	241	8,57 %
Jilemnice	34	581	189	93	68	31	135	15	23	9	7	73	8,53 %
Liberec	305	2 147	1 688	522	436	259	594	107	116	86	58	551	8,09 %
Nový Bor	64	538	479	131	118	86	163	26	29	26	17	161	11,88 %
Semily	52	515	258	96	58	34	130	6	20	11	11	56	7,33 %
Tanvald	47	487	299	98	68	39	134	16	21	20	14	114	10,88 %
Turnov	74	740	360	136	72	41	139	19	23	21	6	106	7,92 %
Železný Brod	35	276	144	42	33	17	52	8	8	5	4	23	8,30 %
<b>Liberecký kraj</b>	<b>995</b>	<b>7 958</b>	<b>5 800</b>	<b>1 839</b>	<b>1 405</b>	<b>892</b>	<b>2 135</b>	<b>357</b>	<b>413</b>	<b>317</b>	<b>221</b>	<b>1 954</b>	<b>9,14 %</b>



Obrázek 8 – Liberecký kraj – ORP s nejnižším a nejvyšším poměrem bodovaných řidičů

Tabulka 11 – detailní přehled bodovaných řidičů v Moravskoslezském kraji

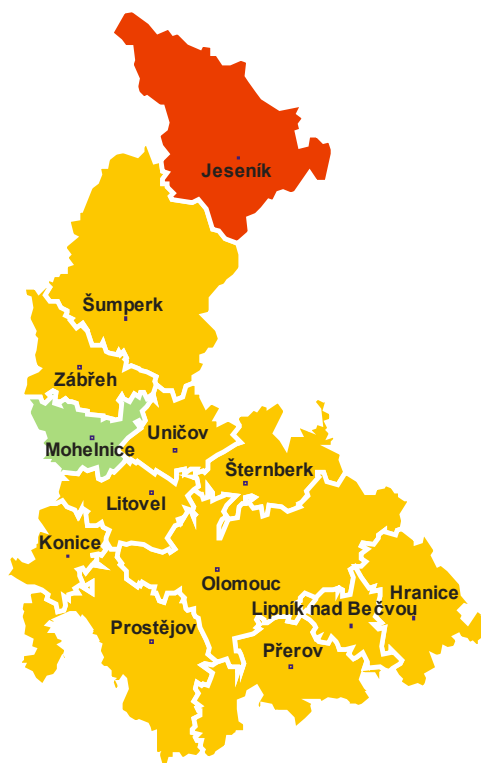
ORP (kraj)	1b	2b	3b	4b	5b	6b	7b	8b	9b	10b	11b	12b	poměr bodovaných řidičů	
Moravskoslezský kraj (22 ORP)	Bílovec	39	419	260	86	55	32	120	14	11	7	6	82	7,24 %
	Bohumín	62	592	474	119	120	56	173	29	34	19	12	143	9,55 %
	Bruntál	96	661	434	168	134	60	176	33	21	23	10	153	9,28 %
	Český Těšín	72	422	351	87	96	30	127	12	13	16	2	65	8,39 %
	Frenštát pod Radhoštěm	28	269	159	48	52	20	59	13	11	7	4	35	6,07 %
	Frydek-Místek	341	1 696	1 152	404	356	144	532	80	70	75	43	402	7,64 %
	Frydlant nad Ostravicí	70	418	240	89	81	37	123	18	17	23	6	68	7,77 %
	Havířov	216	1 405	790	310	256	101	453	69	60	41	35	428	7,93 %
	Hlučín	82	748	367	149	95	40	125	30	15	19	9	84	7,22 %
	Jablunkov	23	267	169	49	37	28	84	1	10	2	6	25	5,22 %
	Karviná	150	1 431	731	251	201	102	334	59	40	44	21	355	10,07 %
	Kopřivnice	91	628	402	138	122	60	151	26	22	11	11	94	6,93 %
	Kravaře	47	330	174	59	50	19	73	7	5	11	1	29	6,13 %
	Krnov	88	665	458	162	126	79	207	30	30	28	13	117	8,63 %
	Nový Jičín	127	976	650	199	172	72	202	26	34	28	15	124	8,86 %
	Odry	36	261	198	59	40	25	89	5	12	6	2	60	7,85 %
	Opava	245	1 789	827	340	266	124	326	46	55	38	31	202	6,72 %
	Orlová	79	725	530	175	145	67	250	28	34	29	18	233	10,69 %
	Ostrava	861	4 923	3 108	1 235	1 005	463	1 356	209	221	177	134	1 339	7,96 %
	Rýmařov	28	265	152	76	47	25	78	8	17	12	6	66	8,65 %
	Třinec	86	651	419	123	96	33	253	13	18	22	5	88	5,44 %
	Vítkov	25	189	148	38	34	12	62	12	5	6	10	55	7,71 %
<b>Moravskoslezský kraj</b>	<b>2 892</b>	<b>19 730</b>	<b>12 193</b>	<b>4 364</b>	<b>3 586</b>	<b>1 629</b>	<b>5 353</b>	<b>768</b>	<b>755</b>	<b>644</b>	<b>400</b>	<b>4 247</b>	<b>7,85 %</b>	



Obrázek 9 – Moravskoslezský kraj – ORP s nejnižším a nejvyšším poměrem bodovaných řidičů

Tabulka 12 – detailní přehled bodovaných řidičů v Olomouckém kraji

ORP (kraj)	1b	2b	3b	4b	5b	6b	7b	8b	9b	10b	11b	12b	poměr bodovaných řidičů	
Olomoucký kraj (13 ORP)	Hranice	77	565	284	130	90	49	154	27	21	14	13	84	7,01 %
	Jeseník	90	787	495	133	117	55	229	28	39	23	16	125	9,25 %
	Konice	19	152	96	42	30	10	54	12	4	5	3	30	6,65 %
	Lipník nad Bečvou	41	321	152	57	44	31	78	9	11	6	4	32	8,33 %
	Litovel	51	385	204	79	50	29	72	18	14	10	9	57	6,76 %
	Mohelnice	33	234	172	40	51	20	72	11	13	10	6	34	6,12 %
	Olomouc	619	3 438	1 531	781	628	315	635	136	139	90	72	519	8,99 %
	Prostějov	241	1 699	977	391	299	179	447	100	83	55	55	342	8,00 %
	Přerov	222	1 468	591	337	224	127	346	69	70	42	35	227	7,66 %
	Šternberk	89	394	271	96	69	41	118	19	8	16	17	72	8,77 %
	Šumperk	154	1 111	829	228	233	123	304	55	61	47	26	213	7,95 %
	Uničov	50	331	232	72	59	36	84	10	17	9	9	64	7,25 %
	Zábřeh	50	470	420	112	78	52	113	16	20	10	4	74	6,98 %
<b>Olomoucký kraj</b>	<b>1 736</b>	<b>11 355</b>	<b>6 254</b>	<b>2 498</b>	<b>1 972</b>	<b>1 067</b>	<b>2 706</b>	<b>510</b>	<b>500</b>	<b>337</b>	<b>269</b>	<b>1 873</b>	<b>8,06 %</b>	



Obrázek 10 – Olomoucký kraj – ORP s nejnižším a nejvyšším poměrem bodovaných řidičů

Tabulka 13 – detailní přehled bodovaných řidičů v Pardubickém kraji

ORP (kraj)	1b	2b	3b	4b	5b	6b	7b	8b	9b	10b	11b	12b	poměr bodovaných řidičů	
Pardubický kraj (15 ORP)	Česká Třebová	22	217	176	52	40	14	67	6	7	10	4	43	5,98 %
	Hlinsko	35	499	180	88	66	17	75	8	10	7	4	30	7,55 %
	Holice	40	327	243	74	63	34	73	7	13	4	4	29	8,04 %
	Chrudim	137	1 809	910	382	234	151	347	62	54	49	28	200	8,07 %
	Králíky	21	195	98	33	21	15	43	5	2	3	3	27	8,88 %
	Lanškroun	49	297	278	66	44	30	84	10	7	14	8	50	6,73 %
	Litomyšl	32	418	286	74	63	29	90	10	13	4	3	39	6,17 %
	Moravská Třebová	33	364	245	77	61	37	130	13	7	9	8	75	6,83 %
	Pardubice	335	3 009	1 233	669	480	229	492	106	84	65	60	368	8,89 %
	Polička	17	251	136	40	36	16	50	5	8	5	1	38	4,91 %
	Přelouč	69	718	225	156	103	57	101	18	25	14	7	70	9,79 %
	Svitavy	64	554	380	100	70	30	107	19	10	8	15	88	7,88 %
	Ústí nad Orlicí	39	453	284	83	80	42	84	9	14	14	4	62	6,94 %
	Vysoké Mýto	53	464	326	116	71	48	170	11	24	9	7	90	6,68 %
	Žamberk	48	442	283	104	72	39	112	6	10	9	9	40	6,23 %
<b>Pardubický kraj</b>	<b>994</b>	<b>10 017</b>	<b>5 283</b>	<b>2 114</b>	<b>1 504</b>	<b>788</b>	<b>2 025</b>	<b>295</b>	<b>288</b>	<b>224</b>	<b>165</b>	<b>1 249</b>	<b>7,67 %</b>	



Obrázek 11 – Pardubický kraj – ORP s nejnižším a nejvyšším poměrem bodovaných řidičů

Tabulka 14 – detailní přehled bodovaných řidičů v Plzeňském kraji

ORP (kraj)	1b	2b	3b	4b	5b	6b	7b	8b	9b	10b	11b	12b	poměr bodovaných řidičů
Blovice	33	212	136	37	44	14	45	6	9	7	5	23	7,19 %
Domažlice	106	1 062	671	222	180	91	179	35	39	32	27	162	10,61 %
Horažďovice	28	117	142	26	26	13	33	5	11	9	3	30	5,52 %
Horšovský Týn	46	417	309	61	60	49	69	13	24	17	3	63	12,19 %
Klatovy	141	943	798	249	168	117	202	38	50	27	23	151	8,56 %
Kralovice	52	374	264	99	88	36	123	15	20	20	12	77	7,11 %
Nepomuk	26	170	124	38	29	19	43	7	4	6	5	35	6,14 %
Nýřany	181	1 154	805	239	229	133	277	72	42	36	36	199	9,79 %
Plzeň	700	3 892	2 451	823	953	428	796	199	156	127	99	681	9,51 %
Přeštice	47	559	267	93	86	47	99	20	17	9	13	61	7,63 %
Rokycany	160	1 133	778	241	191	120	211	54	39	45	35	156	9,80 %
Stod	46	507	314	104	93	36	85	24	13	12	8	81	9,49 %
Stříbro	39	290	309	72	61	35	76	9	9	8	7	95	7,67 %
Sušice	42	275	332	80	56	64	77	11	20	10	11	60	6,49 %
Tachov	119	681	754	187	134	123	193	48	34	35	29	209	11,31 %
<b>Plzeňský kraj</b>	<b>1 766</b>	<b>11 786</b>	<b>8 454</b>	<b>2 571</b>	<b>2 398</b>	<b>1 325</b>	<b>2 508</b>	<b>556</b>	<b>487</b>	<b>400</b>	<b>316</b>	<b>2 083</b>	<b>9,14 %</b>

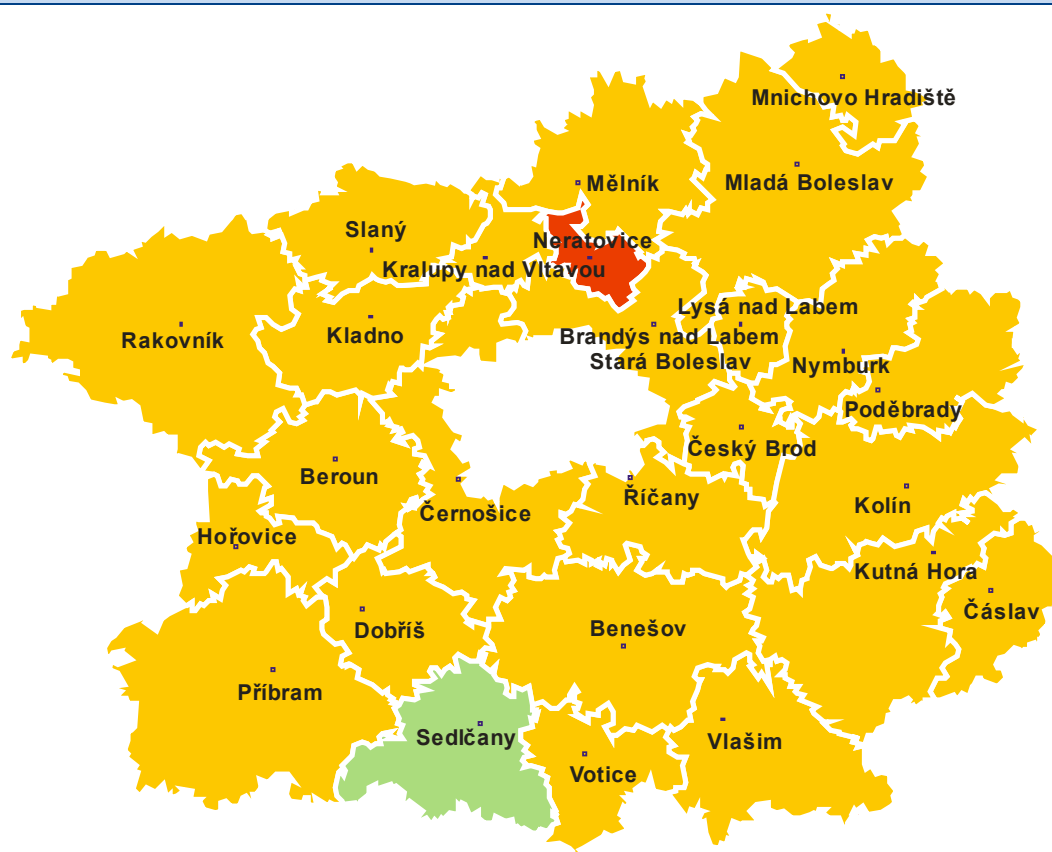


Obrázek 12 – Plzeňský kraj – ORP s nejnižším a nejvyšším poměrem bodovaných řidičů



Tabulka 15 – detailní přehled bodovaných řidičů ve Středočeském kraji

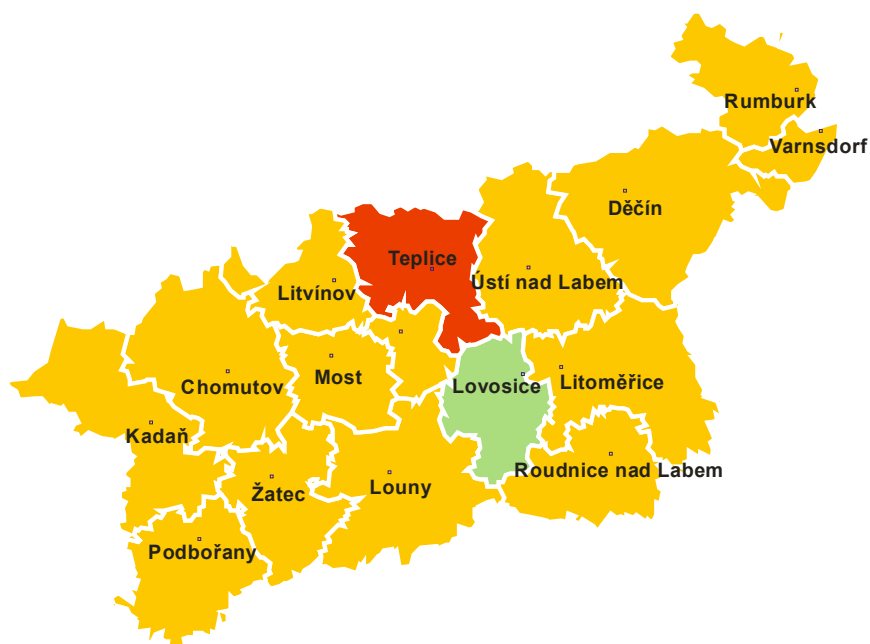
ORP (kraj)	1b	2b	3b	4b	5b	6b	7b	8b	9b	10b	11b	12b	poměr bodovaných řidičů
Benešov	135	923	710	241	167	82	238	38	39	31	26	191	7,62 %
Beroun	185	1 171	915	288	249	178	265	63	57	54	34	230	9,97 %
Brandýs nad Labem - Stará Boleslav	323	2 553	1 311	570	420	228	427	102	86	80	52	345	10,81 %
Čáslav	66	470	218	95	90	40	102	9	20	13	11	94	7,57 %
Černošice	473	3 487	1 752	785	579	305	558	150	136	81	66	397	10,78 %
Český Brod	70	451	344	92	94	66	93	19	16	21	12	117	11,75 %
Dobříš	46	417	249	100	66	29	83	13	13	15	8	78	7,98 %
Hořovice	71	499	416	88	87	59	100	22	17	9	13	105	7,90 %
Kladno	447	2 506	1 308	612	448	269	558	129	111	102	70	573	9,73 %
Kolín	258	1 537	909	350	340	144	366	67	67	54	44	324	9,03 %
Kralupy nad Vltavou	79	652	312	129	109	61	147	35	17	15	17	146	9,34 %
Kutná Hora	157	1 143	535	214	177	97	217	36	46	46	21	131	8,88 %
Lysá nad Labem	77	544	354	114	98	56	113	29	24	26	13	107	10,99 %
Mělník	157	1 014	514	258	161	112	198	49	49	37	14	242	9,74 %
Mladá Boleslav	265	1 798	1 195	477	362	161	589	89	79	69	63	386	8,09 %
Mnichovo Hradiště	44	284	344	72	61	59	91	15	14	14	8	49	9,51 %
Neratovice	94	897	403	232	143	94	143	45	43	32	22	179	12,60 %
Nymburk	147	961	554	216	187	96	225	47	48	32	27	183	10,86 %
Poděbrady	141	745	501	188	144	84	174	30	29	30	25	163	11,33 %
Příbram	173	1 045	935	258	218	117	338	45	48	43	30	212	7,60 %
Rakovník	121	1 182	560	212	163	92	260	46	40	27	14	165	8,41 %
Říčany	218	1 604	807	361	275	147	263	66	57	34	27	176	10,42 %
Sedlčany	46	256	306	63	41	45	89	11	12	10	3	57	6,24 %
Slaný	104	893	552	232	150	108	213	41	41	26	21	226	10,84 %
Vlašim	89	507	411	111	68	54	106	19	15	16	11	69	8,76 %
Votice	31	172	175	31	28	23	43	5	10	9	4	22	7,07 %
<b>Středočeský kraj</b>	<b>4 017</b>	<b>27 711</b>	<b>16 590</b>	<b>6 389</b>	<b>4 925</b>	<b>2 806</b>	<b>5 999</b>	<b>1 220</b>	<b>1 134</b>	<b>926</b>	<b>656</b>	<b>4 967</b>	<b>9,46 %</b>



Obrázek 13 – Středočeský kraj – ORP s nejnižším a nejvyšším poměrem bodovaných řidičů

Tabulka 16 – detailní přehled bodovaných řidičů v Ústeckém kraji

ORP (kraj)	1b	2b	3b	4b	5b	6b	7b	8b	9b	10b	11b	12b	poměr bodovaných řidičů
<b>Ústecký kraj (16 ORP)</b>													
Bílina	33	312	303	109	73	64	123	25	21	15	21	149	11,14 %
Děčín	256	1 665	1 026	389	325	198	354	94	57	64	42	318	10,47 %
Chomutov	326	1 450	1 142	489	323	235	431	110	77	80	57	558	11,28 %
Kadaň	106	481	614	180	112	86	199	34	38	31	24	223	8,81 %
Litoměřice	176	1 129	678	285	211	120	322	56	43	46	20	310	9,45 %
Litvínov	124	684	577	170	163	101	221	41	43	38	26	253	11,02 %
Louny	131	859	622	192	143	97	195	42	28	22	37	234	9,82 %
Lovosice	70	511	301	138	70	31	132	20	18	24	18	159	8,15 %
Most	244	1 206	1 052	359	289	225	346	70	74	56	46	423	9,37 %
Podbořany	28	271	242	68	42	33	77	13	17	11	5	69	9,62 %
Roudnice nad Labem	108	660	384	183	111	77	164	39	40	24	22	207	10,06 %
Rumburk	74	440	369	126	80	47	175	25	23	19	21	238	9,26 %
Tepliče	326	3 267	1 484	675	428	278	700	137	122	97	81	621	12,57 %
Ústí nad Labem	456	3 097	1 137	648	505	213	638	107	95	80	86	770	11,69 %
Varnsdorf	48	302	228	77	50	41	100	16	18	11	11	129	9,12 %
Žatec	61	428	409	148	77	57	144	24	20	18	12	138	9,43 %
<b>Ústecký kraj</b>	<b>2 567</b>	<b>16 762</b>	<b>10 568</b>	<b>4 236</b>	<b>3 002</b>	<b>1 903</b>	<b>4 321</b>	<b>853</b>	<b>734</b>	<b>636</b>	<b>529</b>	<b>4 799</b>	<b>10,51 %</b>



Obrázek 14 – Ústecký kraj – ORP s nejnižším a nejvyšším poměrem bodovaných řidičů

Tabulka 17 – detailní přehled bodovaných řidičů v kraji Vysočina

ORP (kraj)	1b	2b	3b	4b	5b	6b	7b	8b	9b	10b	11b	12b	poměr bodovaných řidičů
Bystřice nad Pernštejnem	39	203	224	47	42	29	67	11	12	14	5	38	5,47 %
Havlíčkův Brod	150	963	702	175	151	90	190	40	26	24	22	112	7,85 %
Humpolec	50	286	280	61	44	31	65	14	10	15	4	40	7,87 %
Chotěboř	46	391	177	71	68	23	73	12	8	8	4	48	6,48 %
Jihlava	339	1 722	1 634	373	386	196	383	80	79	50	49	318	9,15 %
Moravské Budějovice	44	362	321	93	66	42	94	22	7	9	9	43	7,00 %
Náměšť nad Oslavou	27	178	173	55	36	22	45	13	10	4	4	24	6,57 %
Nové Město na Moravě	38	208	241	53	47	25	51	10	12	7	6	33	5,77 %
Pacov	21	83	104	28	20	12	36	8	4	3	3	24	5,49 %
Pelhřimov	144	715	537	179	165	63	169	28	30	25	20	108	7,37 %
Světlá nad Sázavou	42	341	292	73	76	33	62	13	11	9	9	39	7,58 %
Telč	26	202	159	42	23	27	49	8	5	8	8	34	6,76 %
Třebíč	204	1 310	899	248	265	147	252	60	55	39	27	162	7,34 %
Velké Meziříčí	96	726	666	127	115	63	111	16	14	15	11	73	8,62 %
Žďár nad Sázavou	109	578	416	130	91	62	100	24	27	17	10	82	5,89 %
<b>Vysočina</b>	<b>1 375</b>	<b>8 268</b>	<b>6 825</b>	<b>1 755</b>	<b>1 595</b>	<b>865</b>	<b>1 747</b>	<b>359</b>	<b>310</b>	<b>247</b>	<b>191</b>	<b>1 178</b>	<b>7,47 %</b>



Obrázek 15 – kraj Vysočina – ORP s nejnižším a nejvyšším poměrem bodovaných řidičů

Tabulka 18 – detailní přehled bodovaných řidičů ve Zlínském kraji

ORP (kraj)	1b	2b	3b	4b	5b	6b	7b	8b	9b	10b	11b	12b	poměr bodovaných řidičů	
Zlínský kraj (13 ORP)	Bystřice pod Hostýnem	48	372	181	95	73	30	82	18	26	11	7	49	10,14 %
	Holešov	74	446	255	93	87	39	94	24	21	22	13	63	9,22 %
	Kroměříž	199	1 313	672	318	248	138	336	70	69	47	25	235	8,56 %
	Luhačovice	58	289	145	69	62	19	91	15	14	9	3	31	6,63 %
	Otrokovice	155	592	315	130	211	63	143	32	36	30	13	96	8,65 %
	Rožnov pod Radhoštěm	107	634	364	114	112	58	160	22	28	21	12	117	7,92 %
	Uherské Hradiště	364	1 914	879	407	453	200	397	67	79	64	37	206	8,98 %
	Uherský Brod	168	1 138	784	212	201	117	253	37	35	32	18	147	9,62 %
	Valašské Klobouky	57	325	212	66	61	31	109	14	14	15	6	39	6,68 %
	Valašské Meziříčí	95	629	319	131	121	74	157	29	24	19	16	90	6,44 %
	Vizovice	66	322	163	65	81	38	83	14	15	8	6	52	8,37 %
	Vsetín	213	888	596	240	209	91	261	50	39	41	21	174	6,86 %
	Zlín	515	1 724	966	461	651	196	436	103	70	59	42	260	8,53 %
<b>Zlínský kraj</b>	<b>2 119</b>	<b>10 586</b>	<b>5 851</b>	<b>2 401</b>	<b>2 570</b>	<b>1 094</b>	<b>2 602</b>	<b>495</b>	<b>470</b>	<b>378</b>	<b>219</b>	<b>1 559</b>	<b>8,26 %</b>	



Obrázek 16 – Zlínský kraj – ORP s nejnižším a nejvyšším poměrem bodovaných řidičů

# Přehled jednání zařazených do bodového hodnocení

Ministerstvo dopravy připravilo pro snadnou orientaci v jednáních, za která jsou řidičům evidovány body, stručný přehled těchto jednání. Ta jsou seskupena podle počtu bodů, které jsou za spáchání těchto jednání udělovány.

**Leták ke stažení**, včetně dalších informací o bodovém systému naleznete na internetové stránce Ministerstva dopravy na adrese: [http://www.mdcz.cz/cs/Silnicni\\_doprava/bodovy\\_system/](http://www.mdcz.cz/cs/Silnicni_doprava/bodovy_system/)

## BODOVÝ SYSTÉM

### Přehled jednání spočívajících v porušení vybraných povinností stanovených předpisy o provozu na pozemních komunikacích a počet bodů za tato jednání

s účinností od 1.8.2011

7	řízení vozidla bezprostředně po požití alkoholu nebo v takové době po požití alkoholu, po kterou je řidič ještě pod jeho vlivem, je-li zjištěn obsah alkoholu u řidiče vyšší než 0,3 promile, nebo řízení vozidla bezprostředně po užití jiné návykové látky nebo v takové době po užití jiné návykové látky, po kterou je řidič ještě pod jejím vlivem	4	při řízení vozidla ohrožení chodce na přechodu a neumožnění nerušeného a bezpečného přejetí vozovky
7	odmítnutí řidiče podrobit se vyšetření podle jiného právního předpisu <sup>1)</sup> ke zjištění zda není ovlivněn alkoholem nebo jinou návykovou látkou, ačkoli to nebylo spojeno s nebezpečím pro jeho zdraví	4	nedání přednosti v jízdě v případech, ve kterých je řidič povinen dát přednost v jízdě
7	způsobení dopravní nehody porušením povinností řidiče, při které došlo k usmrcení nebo k těžké újmě na zdraví jiné osoby	4	překročení maximální doby řízení vozidla nebo nedodržení minimální doby odpočinku o 20 % a více nebo nedodržení bezpečnostní přestávky o 33 % a více podle jiných právních předpisů <sup>2)</sup>
7	neprodlené zastavení vozidla účastníkem dopravní nehody nebo nedovolené opuštění místa dopravní nehody nebo neprodlené nevrácení se na místo dopravní nehody po poskytnutí nebo povolání pomoci	4	řízení motorového vozidla bez držení příslušné skupiny nebo podskupiny řidičského oprávnění
7	při jízdě na dálnici nebo silnici pro motorová vozidla otáčení se nebo jízda v protisměru nebo couvání v místě, kde to není dovoleno	4	porušení povinnosti použít dětskou autosedačku nebo bezpečnostní pás při přepravě dětí podle § 6
7	vjíždění na železniční přejezd v případech, ve kterých je to zakázáno	3	překročení nejvyšší dovolené rychlosti stanovené zákonem nebo dopravní značkou o 20 km.h <sup>-1</sup> a více v obci nebo o 30 km.h <sup>-1</sup> a více mimo obec
7	neposkytnutí účinné pomoci (první pomoc a povolání záchranných složek) účastníkem silničního provozu, který není účastníkem dopravní nehody při nehodě s evidentním poškozením zdraví nebo ohrožením života	3	nezastavení vozidla před přechodem pro chodce v případech, kdy je řidič povinen tak učinit
7	předjíždění vozidla v případech, ve kterých je to zákonem zakázáno	3	překročení povolených hodnot stanovených jiným právním předpisem při kontrolním vážení vozidla podle jiného právního předpisu
7	řízení motorového vozidla řidičem, kterému byl zadržán řidičský průkaz	3	řízení motorového vozidla bez držení platného osvědčení profesní způsobilosti řidiče <sup>3)</sup>
5	řízení vozidla, které je technicky nezpůsobilé k provozu na pozemních komunikacích tak závažným způsobem, že bezprostředně ohrožuje ostatní účastníky provozu na pozemních komunikacích	3	porušení povinnosti být za jízdy připoután bezpečnostním pásem nebo užit ochrannou přilbou
5	překročení nejvyšší dovolené rychlosti stanovené zákonem nebo dopravní značkou o 40 km.h <sup>-1</sup> a více v obci nebo o 50 km.h <sup>-1</sup> a více mimo obec	2	neoznačení překážky provozu na pozemních komunikacích, kterou řidič způsobil
5	nezastavení vozidla na signál, který přikazuje řidiči zastavit vozidlo nebo nezastavení vozidla na pokyn „Stůj“ dany při řízení provozu na pozemních komunikacích osobou oprávněnou k řízení tohoto provozu	2	překročení nejvyšší dovolené rychlosti stanovené zákonem nebo dopravní značkou o více než 5 km.h <sup>-1</sup> a méně než 20 km.h <sup>-1</sup> v obci nebo o více než 10 km.h <sup>-1</sup> a méně než 30 km.h <sup>-1</sup> mimo obec
5	ohrožení jiného řidiče při předjíždění s vozidlem z jednoho jízdního pruhu do druhého	2	držení telefonního přístroje nebo jiného hovorového nebo záznamového zařízení v ruce nebo jiným způsobem při řízení vozidla
5	ohrožení chodce přecházejícího pozemní komunikaci při odbočování s vozidlem na místo ležící mimo pozemní komunikaci, při vjíždění na pozemní komunikaci nebo při otáčení a couvání		



## Výměna řidičských průkazů

V České republice jsou v současné době platné 2 typy řidičských průkazů. Během následujících let bude docházet k postupné výměně tak, aby po 1. 1. 2014 byl v ČR platný pouze 1 vzor – vzor Evropských společenství. Doklad jsou ze zákona řidiči povinni vyměnit nejpozději do konce roku 2013.



Speciální internetovou stránku, která se věnuje problematice povinných výměn řidičských průkazů, naleznete na stránkách:

<http://www.vymentesiridicak.cz>,  Nevyměníš – nepojedeš

© 2013 Ministerstvo dopravy:



Odbor kabinet ministra – O070  
Oddělení tiskové – O072

Nábřeží Ludvíka Svobody 12

110 15 Praha 1

[http://www.mdcz.cz/cs/Silnicni\\_doprava/Ridiciske\\_prukazy\\_Autoskoly/Statistiky/](http://www.mdcz.cz/cs/Silnicni_doprava/Ridiciske_prukazy_Autoskoly/Statistiky/)

<http://www.mdcz.cz>