



Ministerstvo dopravy



Květen 2013

INFORMACE
o stavu bodového systému v České republice

BODOVANÍ ŘIDIČI

Základní informace o bodovém systému	3
Bodové systémy v zahraničí	4
Počet bodovaných řidičů, počet dvanáctibodových řidičů.....	5
Přírůstky bodů za poslední měsíc, složení udělených bodů	6
Srovnání bodovaných řidičů dle pohlaví.....	7
Přehled bodovaných cizích státních příslušníků.....	8
Bodování řidiči podle věku	9
Dvanáctibodoví řidiči podle věku	10
Bodování řidiči podle roku udělení řidičského oprávnění.....	11
Dvanáctibodoví řidiči podle roku udělení řidičského oprávnění.....	12
Bodový systém z pohledu ORP.....	13
Srovnání stavu bodového systému v krajích.....	14
Odečítání 4 bodů	15
Odečítání 3 bodů – školení bezpečné jízdy.....	16
Odečítání 3 bodů – školení bezpečné jízdy.....	17
Krajské složení bodovaných řidičů podle počtu bodů (1–3 body)	18
Krajské složení bodovaných řidičů podle počtu bodů (4–6 bodů).....	19
Krajské složení bodovaných řidičů podle počtu bodů (7–9 bodů).....	20
Krajské složení bodovaných řidičů podle počtu bodů (10–12 bodů).....	21
Detailní přehledy bodovaných řidičů	22
Přehled jednání zařazených do bodového hodnocení.....	34
Výměna řidičských průkazů	35

Základní informace o bodovém systému

Současný systém bodového hodnocení byl v ČR zaveden 1. července 2006 zákonem č. 411/2005 Sb., který novelizoval zákon č. 361/2000 Sb., o provozu na pozemních komunikacích a o změnách některých zákonů (zákon o silničním provozu).



Body jsou zaznamenávány v registru řidičů obecním úřadem obce s rozšířenou působností do 5 pracovních dnů ode dne, kdy je mu doručeno pravomocné rozhodnutí nebo oznámení o pravomocně uložené sankci za porušení vybraných povinností řidiče motorového vozidla. Dopustí-li se řidič jedním skutkem více přestupků nebo trestných činů, zaznamenají se body pouze za nejzávažnější z nich. Body se zaznamenávají jen do celkového počtu dvanácti, po dosažení tohoto počtu úřad neprodleně vyzve řidiče k odevzdání řidičského průkazu do 5 dnů po doručení výzvy. Uplynutím této lhůty dochází k pozbytí řidičského oprávnění i v případě, že řidičský průkaz není odevzdán. Řidičský průkaz vydaný cizím státem nebo řidičský průkaz Evropských společenství se neodevzdává, ale

jeho držitel po dosažení 12 bodů pozbývá na dobu jednoho roku oprávnění řídit motorové vozidlo na území České republiky. Tato skutečnost je sdělena jak řidiči, tak i orgánu státu, který řidičský průkaz vydal.

O vrácení řidičského oprávnění je řidič oprávněn požádat po jednom roce, pokud netrvá trest nebo sankce zákazu činnosti, spočívající v zákazu řízení motorových vozidel uložený v trestním nebo přestupkovém řízení. Podmínkou vrácení řidičského oprávnění je prokázání odborné způsobilosti. Dnem vrácení řidičského oprávnění podléhá řidič novému bodovému hodnocení; všechny body se odečtou a počítají se znovu od nuly.

Pokud řidiči dvanáct kalendářních měsíců od naposledy zaznamenaných bodů není uložena další pravomocná sankce, kvůli níž jsou zaznamenány body, odečtou se 4 body z celkového počtu dosažených bodů. Po dalších dvanácti kalendářních měsících se odečtou další 4 body, po třetích dvanácti kalendářních měsících se odečtou zbývající body. Lhůty pro odečtení bodů neběží po dobu uložení trestu nebo sankce zákazu činnosti, spočívající v zákazu řízení motorových vozidel uděleného v trestním nebo přestupkovém řízení. Odečtení bodů úřad zaznamená do 3 pracovních dnů po vzniku nároku. Řidiči není možné odečíst 4 body v případě, že dosáhl 12 bodů.



Od 1. září 2008 se řidiči odečtou 3 zaznamenané body také v případě, kdy příslušnému obecnímu úřadu obce s rozšířenou působností doloží, že se podrobil školení bezpečné jízdy ve středisku bezpečné jízdy. Takto však lze odečíst body nejvýše jedenkrát za kalendářní rok. Školení bezpečné jízdy se však nemohou podrobit řidiči, kteří mají zaznamenané více než 10 bodů nebo se dopustili jednání hodnoceného více než 5 body ke dni absolvování školení.

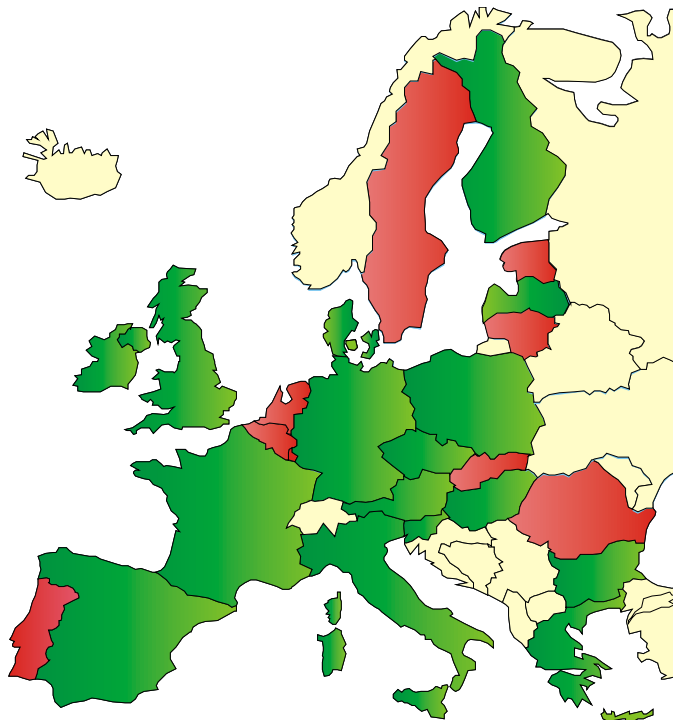
V roce 2011 proběhla rozsáhlá novela zákona o silničním provozu, která je účinná od 1. srpna 2011. Ta přinesla několik novinek, jednou z nich je i revize bodového systému. Nově se udělují body v hodnotách 2, 3, 4, 5 a 7. Za „jednobodové přestupky“ (jako například nerozsvícení světel či neoprávněné využití vyhrazeného jízdního pruhu) již nejsou udělovány body. Přehled všech jednání, za která jsou udělovány body, je možno nalézt na stránce č. 53.

Řidič může proti záznamu bodů uplatnit námitky. Informace o změně a aktuálním stavu bodů nejsou řidiči oznamovány a nejsou mu dostupné ani prostřednictvím on-line informačního systému (internetu). Aktuální stav bodového konta lze zjistit podáním žádosti na příslušném obecní úřadu obce s rozšířenou působností nebo na kontaktních místech veřejné správy (Czech POINT).

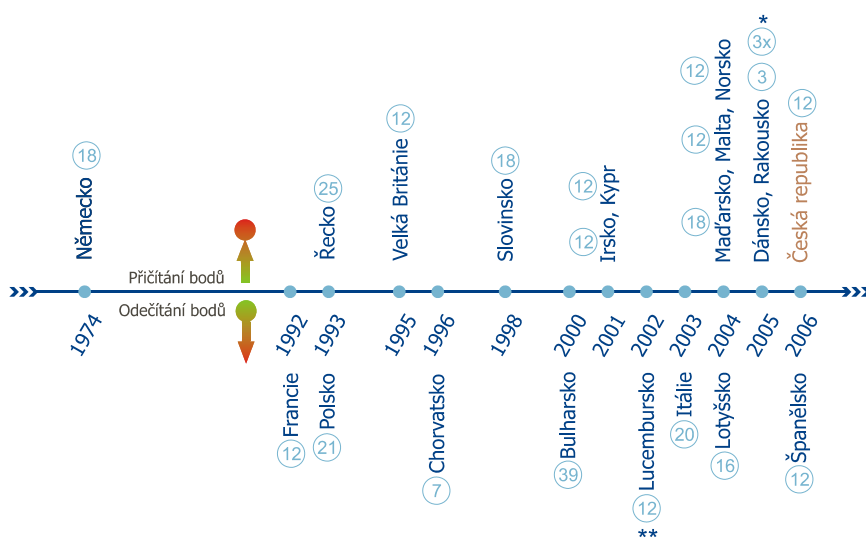
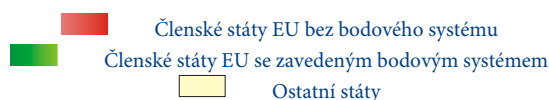


Bodové systémy v zahraničí

V Evropě se bodový systém v silničním provozu užívá ve Francii, Německu, Dánsku, Itálii, Velké Británii, Polsku, Maďarsku, Slovinsku, Irsku, Řecku, Finsku, Španělsku, Rakousku, Lucembursku, Lotyšsku. Podobné systémy fungují i v Kanadě, Austrálii, USA a na Novém Zélandu. Bodové systémy se dělí na systémy s odečítáním nebo naopak s přičítáním bodů. Rozdělení bodových systémů v Evropě, včetně roku zavedení, jsou uvedeny na spodním obrázku.



Obrázek 1 – situace v Evropské unii



Graf 1 – zavádění bodových systémů v Evropě

údaj v kroužku udává max. počet bodů v daném systému

* – specifický systém bodového hodnocení známý jako 3x a dost

** – bodový systém pouze pro začátečníky

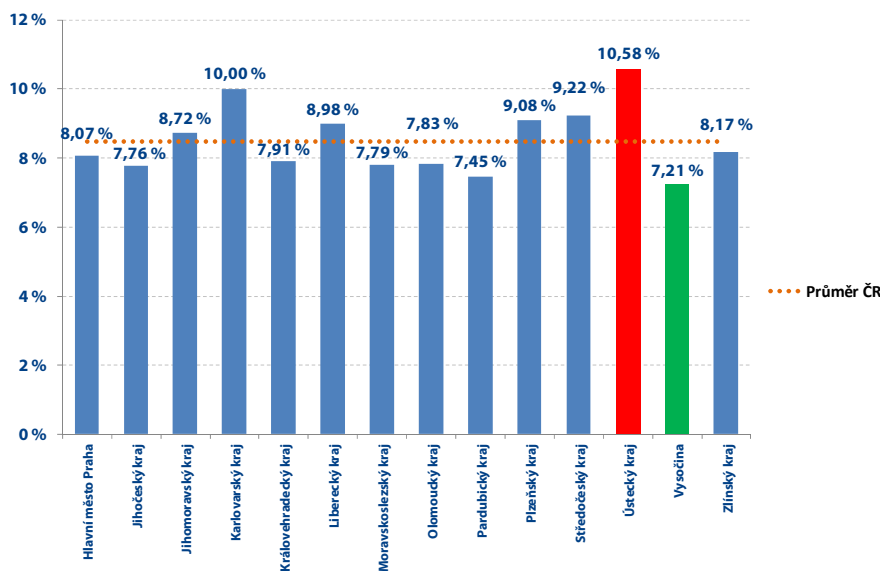
Počet bodovaných řidičů, počet dvanáctibodových řidičů

Obecními úřady obcí s rozšířenou působností bylo v květnu 2013 (stav k 31. 5. 2013) v centrálním registru řidičů evidováno 559 933 řidičů, kteří se dopustili přestupku (trestného činu) započítávaného do bodového hodnocení řidiče. Takový řidič má tedy na svém kontě alespoň jeden bod. Toto množství řidičů odpovídá 8,48 % všech registrovaných řidičů, tzn. každý cca 12. řidič je bodovaný.

Tabulka 1 – přehled počtů bodovaných řidičů dle krajů a počtů bodů

ORP (kraj)	1b	2b	3b	4b	5b	6b	7b	8b	9b	10b	11b	12b	bodovaných řidičů	bodovaných řidičů / celkový počet řidičů
Hlavní město Praha	4 465	27 027	11 638	6 155	4 814	2 312	4 596	1 013	952	706	515	3 728	67 921	8,07%
Jihočeský kraj (17 ORP)	1 790	10 606	8 573	2 347	2 090	1 191	2 570	524	433	346	237	1 965	32 672	7,76%
Jihomoravský kraj (21 ORP)	3 690	22 901	13 543	4 685	4 760	2 023	4 870	839	813	659	459	3 447	62 689	8,72%
Karlovarský kraj (7 ORP)	1 096	4 893	4 646	1 380	1 083	796	1 555	310	272	233	193	1 919	18 376	10,00%
Královéhradecký kraj (15 ORP)	1 165	11 576	5 824	2 216	1 630	810	2 235	331	341	271	205	1 644	28 248	7,91%
Liberecký kraj (10 ORP)	1 038	7 819	5 563	1 811	1 390	924	2 088	343	365	300	237	2 011	23 889	8,98%
Moravskoslezský kraj (22 ORP)	2 824	19 733	11 941	4 282	3 670	1 564	5 304	739	708	650	439	4 337	56 191	7,79%
Olomoucký kraj (13 ORP)	1 773	11 078	6 177	2 419	1 914	1 036	2 502	448	443	328	259	1 863	30 240	7,83%
Pardubický kraj (15 ORP)	1 089	9 401	5 152	2 117	1 491	784	2 000	310	260	232	178	1 241	24 255	7,45%
Plzeňský kraj (15 ORP)	1 827	11 885	8 159	2 600	2 379	1 247	2 507	539	493	387	296	2 159	34 478	9,08%
Středočeský kraj (26 ORP)	4 217	26 689	16 688	6 128	4 642	2 750	5 786	1 090	1 076	897	658	5 074	75 695	9,22%
Ústecký kraj (16 ORP)	2 490	16 947	11 019	4 278	2 923	1 935	4 185	816	720	619	535	4 860	51 327	10,58%
Vysočina (15 ORP)	1 450	7 769	6 763	1 656	1 578	837	1 647	321	286	239	162	1 189	23 897	7,21%
Zlínský kraj (13 ORP)	2 109	10 704	5 954	2 303	2 408	1 017	2 511	443	449	369	207	1 581	30 055	8,17%
Česká republika	31 023	199 028	121 640	44 377	36 772	19 226	44 356	8 066	7 611	6 236	4 580	37 018	559 933	8,48%

Při přepočtu na registrované řidiče je zřejmé, že nejvyšší podíl bodovaných řidičů je v **Ústeckém kraji**, nejnižší naopak v **kraji Vysočina**.



Graf 2 – počty bodovaných řidičů v jednotlivých krajích

Celkem bylo k 31. 5. 2013 evidováno 37 018 dvanáctibodových řidičů, což je 6,61 % bodovaných řidičů a 0,56 % všech registrovaných řidičů. Z celkového počtu dvanáctibodových řidičů bylo evidováno 34 850 (94,69 %) mužů a 2 168 (5,31 %) žen.

Poměr všech registrovaných řidičů dle pohlaví je za dobu platnosti ustálený. Tvoří ho cca 56,5 % mužů a 43,5 % žen. Poměr bodovaných mužů a žen je od poměru všech řidičů významně odlišný. Tvoří ho 83,5 % mužů a 16,5 % žen. Rozdíly mezi poměry bodovaných mužů a žen v jednotlivých krajích jsou nevýznamné.

Přírůstky bodů za poslední měsíc, složení udělených bodů

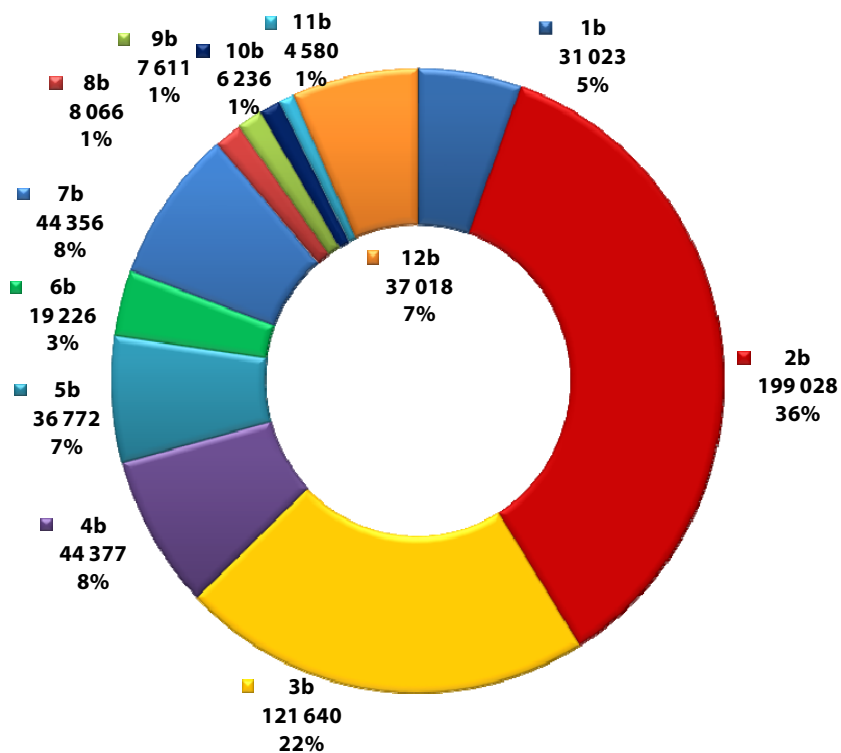
Tabulka 2- tabulka přírůstků bodů

ORP (kraj)	1b	2b	3b	4b	5b	6b	7b	8b	9b	10b	11b	12b	bodovaných řidičů
Hlavní město Praha	-75	-294	-77	-83	-32	-37	-90	-32	-12	-3	-13	-5	-753
Jihočeský kraj (17 ORP)	0	-97	-61	-42	-68	-24	-14	18	-6	5	-15	-8	-312
Jihomoravský kraj (21 ORP)	-7	-361	-161	-81	-41	0	-53	-32	-25	19	-6	-5	-753
Karlovarský kraj (7 ORP)	7	-141	-37	-8	-63	-27	-5	-7	-6	-10	-2	-1	-300
Královhradecký kraj (15 ORP)	2	200	18	3	29	7	7	0	8	1	0	10	285
Liberecký kraj (10 ORP)	11	-27	-225	-22	-24	-27	-27	-1	-5	-18	-6	17	-354
Moravskoslezský kraj (22 ORP)	26	202	-41	47	-7	-27	-51	-9	-9	0	3	30	164
Olomoucký kraj (13 ORP)	-5	48	-25	-24	-20	2	-51	-17	-14	-4	-8	-8	-126
Pardubický kraj (15 ORP)	31	-83	1	-22	19	18	-16	8	-12	4	2	2	-48
Plzeňský kraj (15 ORP)	-1	203	-11	10	31	-30	9	-19	-18	17	-7	14	198
Středočeský kraj (26 ORP)	11	12	109	-46	-74	0	-54	-19	-14	-15	-3	9	-84
Ústecký kraj (16 ORP)	-63	199	59	17	30	40	-6	-8	-14	-14	-4	20	256
Vysočina (15 ORP)	14	18	-8	-8	15	-5	-29	-17	-14	0	-4	7	-31
Zlínský kraj (13 ORP)	-66	108	24	-24	-51	4	11	13	7	-11	3	1	19
Česká republika	-115	-13	-435	-283	-256	-106	-369	-122	-134	-29	-60	83	-1 839

Tabulka přírůstků bodů srovnává absolutní počty bodů v kategoriích a krajích. Zvýrazněné hodnoty se váží ke konkrétnímu sloupci, tedy ke kategorii. Je tak možné určit, kde došlo k nejmenšímu (zelené) nebo největšímu (červené) přírůstku bodů. Záporné hodnoty znamenají, že v dané kategorii došlo ve srovnání s minulým měsícem k úbytku řidičů s daným počtem bodů.

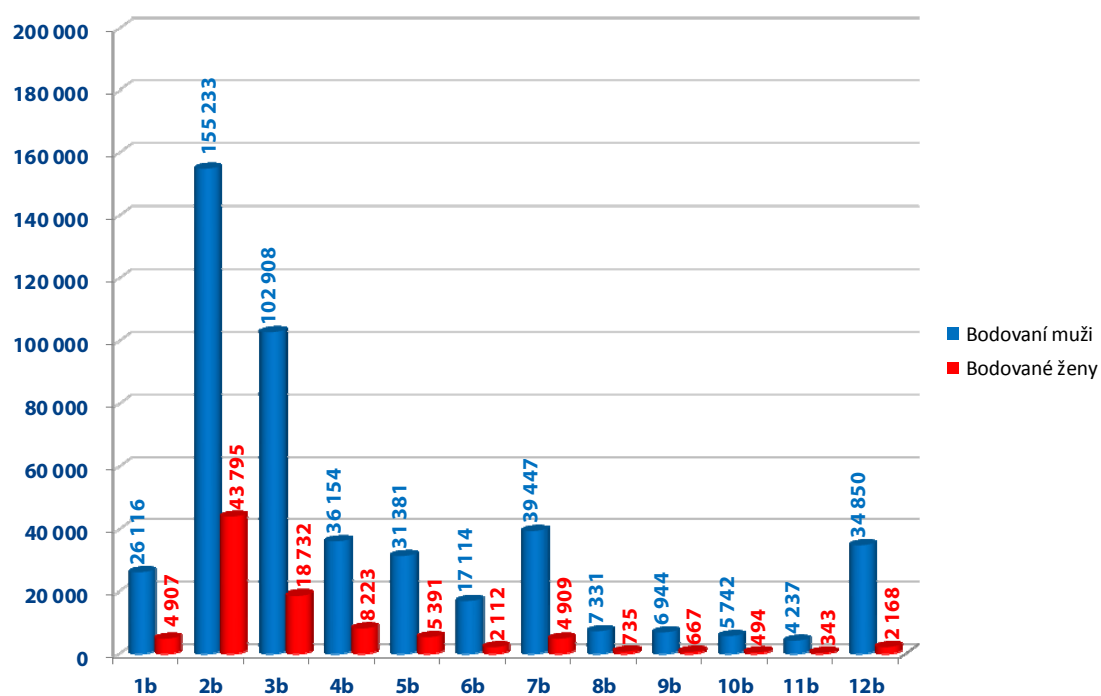
Příklad: řidičů s dvanácti body přibýlo nejvíce ve Moravskoslezském kraji (30) a v Jihočeském a Olomouckém kraji ubylo 8 řidičů s 12 body na svém kontě.

Na následujícím grafu je znázorněno složení bodovaných řidičů dle počtu bodů. Největší skupinu řidičů tvoří ti, kteří mají na svém kontě dva body, následuje je skupina se třemi body a na třetím místě je skupina řidičů s jedním bodem.

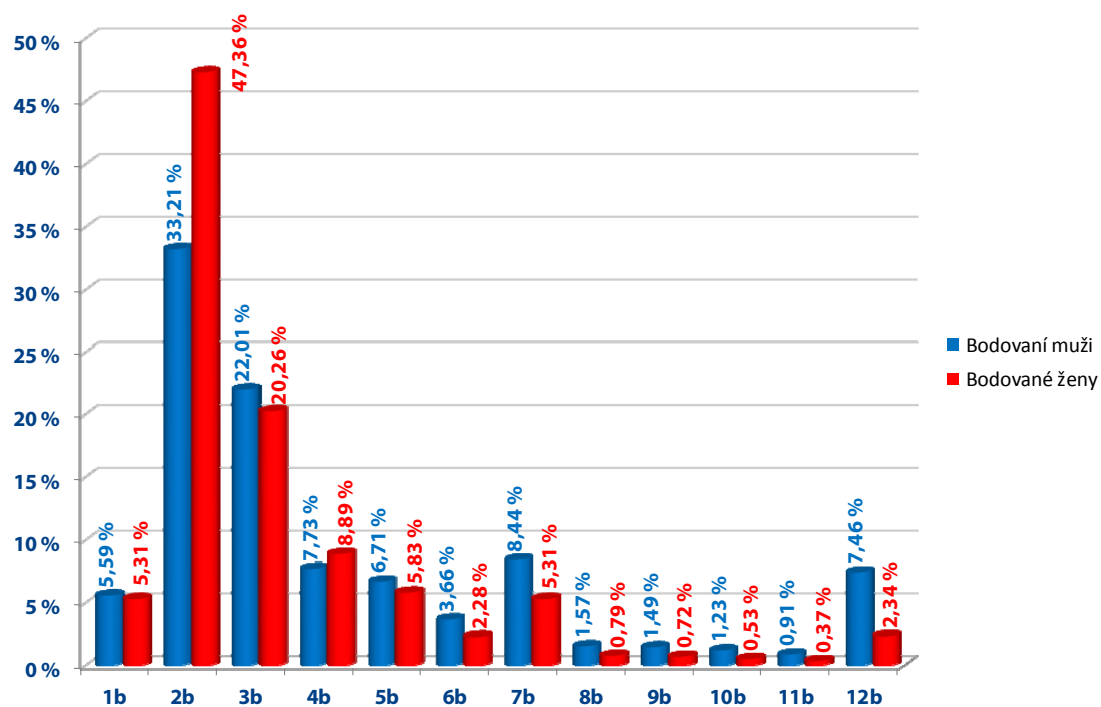


Graf 3 – složení bodovaných řidičů dle počtu bodů

Srovnání bodovaných řidičů dle pohlaví



Graf 4 – absolutní počty bodovaných řidičů – srovnání dle pohlaví



Graf 5 – přepočtení bodovaných řidičů – relativní vyjádření vzhledem k celkovému počtu řidičů

Přehled bodovaných cizích státních příslušníků

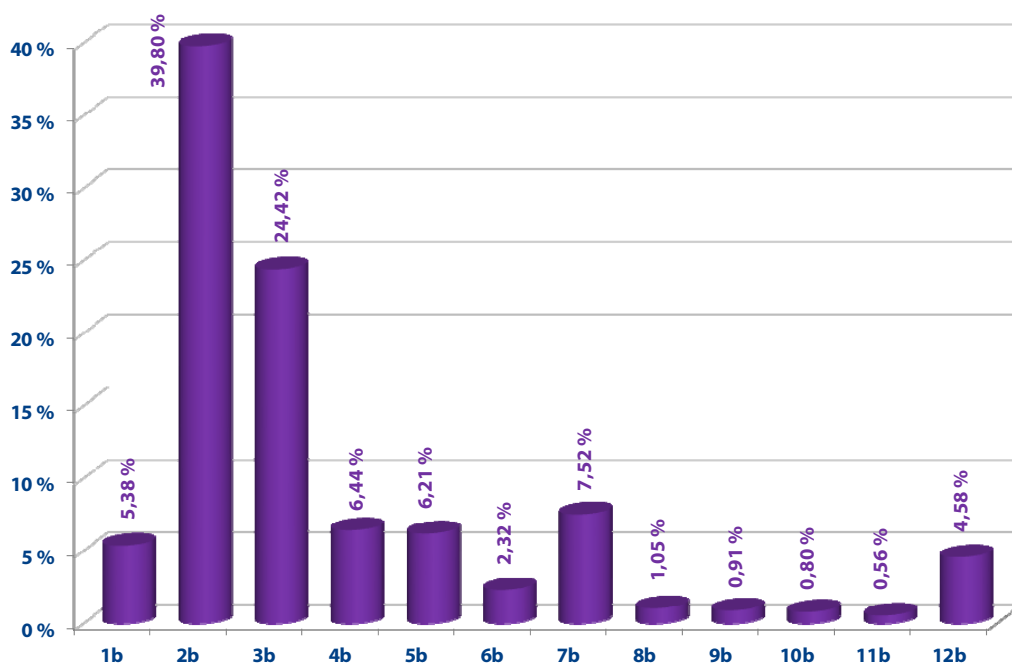
Body do bodového hodnocení řidičů se evidují nejen u občanů (řidičů) České republiky, ale i u cizích státních příslušníků.

Na základě výše uvedeného je v současné době evidováno 50 634 cizích státních příslušníků, kteří se dopustili přestupku (trestného činu) započítávaného do bodového hodnocení řidiče. Tento údaj vypovídá o tom, že se cizí státní příslušníci podílí na celkovém počtu bodovaných řidičů 9,04 %.

Tabulka 3 – přehled počtu bodovaných cizích státních příslušníků podle počtu bodů a krajů

ORP (kraj)	1b	2b	3b	4b	5b	6b	7b	8b	9b	10b	11b	12b	bodovaných řidičů	bodovaných řidičů / celkový počet řidičů
Hlavní město Praha	699	2 729	1 664	862	755	297	857	158	123	99	84	460	8 787	12,94 %
Jihočeský kraj (17 ORP)	88	750	572	121	133	38	153	25	15	14	8	90	2 007	6,14 %
Jihomoravský kraj (21 ORP)	397	3 291	2 334	358	480	147	453	52	46	48	34	266	7 906	12,61 %
Karlovarský kraj (7 ORP)	109	697	489	175	107	61	178	24	20	15	16	166	2 057	11,19 %
Královohradecký kraj (15 ORP)	77	1 112	566	113	150	45	179	21	24	11	5	79	2 382	8,43 %
Liberecký kraj (10 ORP)	70	540	324	129	63	34	153	13	20	18	10	119	1 493	6,25 %
Moravskoslezský kraj (22 ORP)	246	1 639	1 097	248	264	91	319	32	29	30	13	179	4 187	7,45 %
Olomoucký kraj (13 ORP)	99	1 003	475	85	120	34	113	13	8	9	7	72	2 038	6,74 %
Pardubický kraj (15 ORP)	48	464	323	76	70	16	131	7	14	5	7	66	1 227	5,06 %
Plzeňský kraj (15 ORP)	149	1 674	739	208	145	72	262	29	29	23	22	135	3 487	10,11 %
Středočeský kraj (26 ORP)	296	2 009	1 174	415	341	154	524	80	63	65	38	340	5 499	7,26 %
Ústecký kraj (16 ORP)	166	2 347	839	283	210	89	248	48	38	38	23	222	4 551	8,87 %
Vysočina (15 ORP)	127	950	1 087	83	131	44	87	17	13	10	13	61	2 623	10,98 %
Zlínský kraj (13 ORP)	154	947	682	103	177	52	151	15	17	21	5	66	2 390	7,95 %
Česká republika	2 725	20 152	12 365	3 259	3 146	1 174	3 808	534	459	406	285	2 321	50 634	9,04 %

Výrazně nadprůměrný údaj poměru bodovaných cizích státních příslušníků (v porovnání s počtem bodovaných řidičů celkem) lze zaznamenat v Praze (12,94 %). Naopak nejnižší podíl cizích státních příslušníků vůči všem bodovaným řidičům je patrný v Pardubickém kraji (5,06 %).

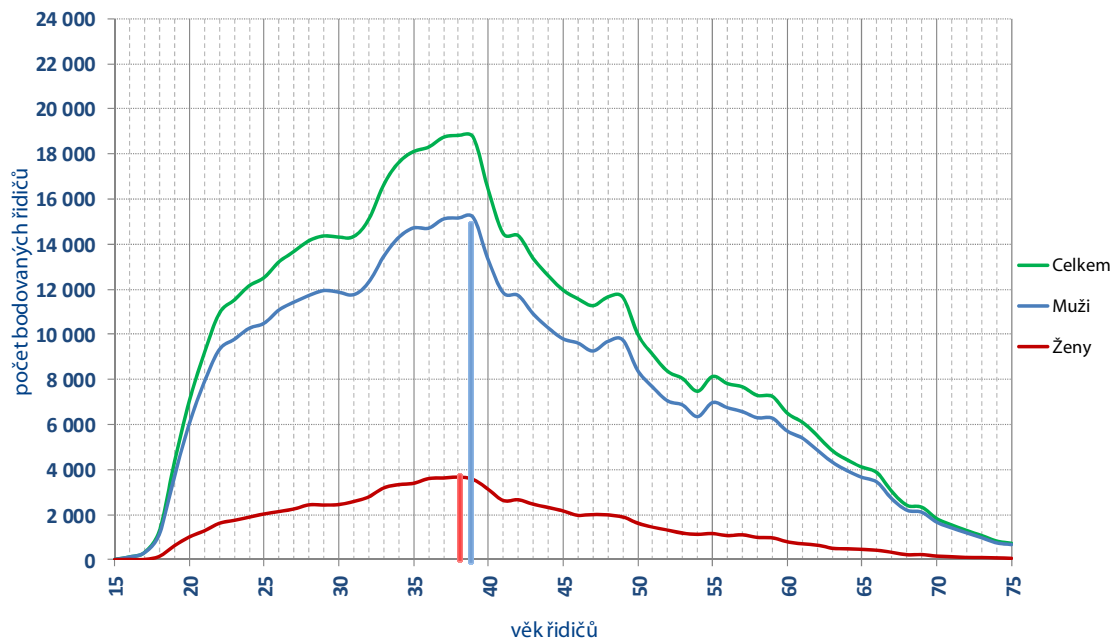


Graf 6 – srovnání stavů bodových kont cizích státních příslušníků

Rozložení počtu bodů cizích státních příslušníků odpovídá rozložení všech bodovaných řidičů. Nejvíce cizích státních příslušníků má na svém kontě 2 body, dále 3, 4 a poté 7 bodů.

Bodování řidičů podle věku

Největší skupinu bodovaných řidičů (skutečný počet) tvoří řidiči ve věku 39 let (39 let muži a 38 let ženy). Pokud vezmeme v úvahu počet řidičů, kteří dosáhli určitého věku, a k tomuto číslu vztáhneme počet bodovaných řidičů daného věku, tak v tomto případě můžeme konstatovat, že největší skupinu tvoří muži ve věku 26 let a ženy ve věku 36 let.



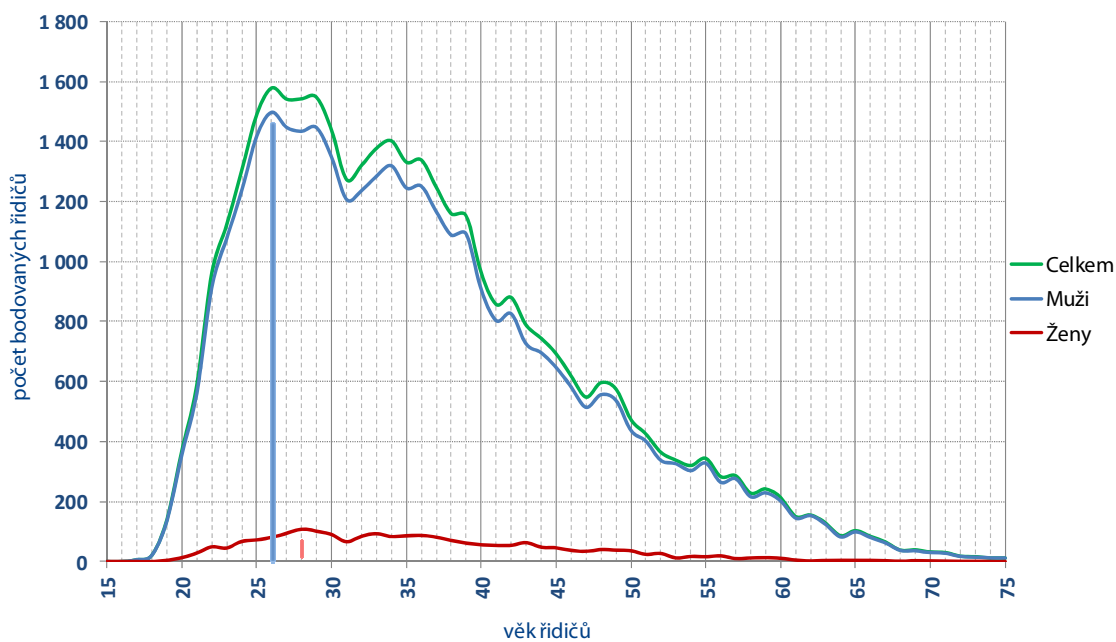
Graf 7 – absolutní počty bodovaných řidičů dle věku



Graf 8 – přepočet na počty řidičů v daném věku

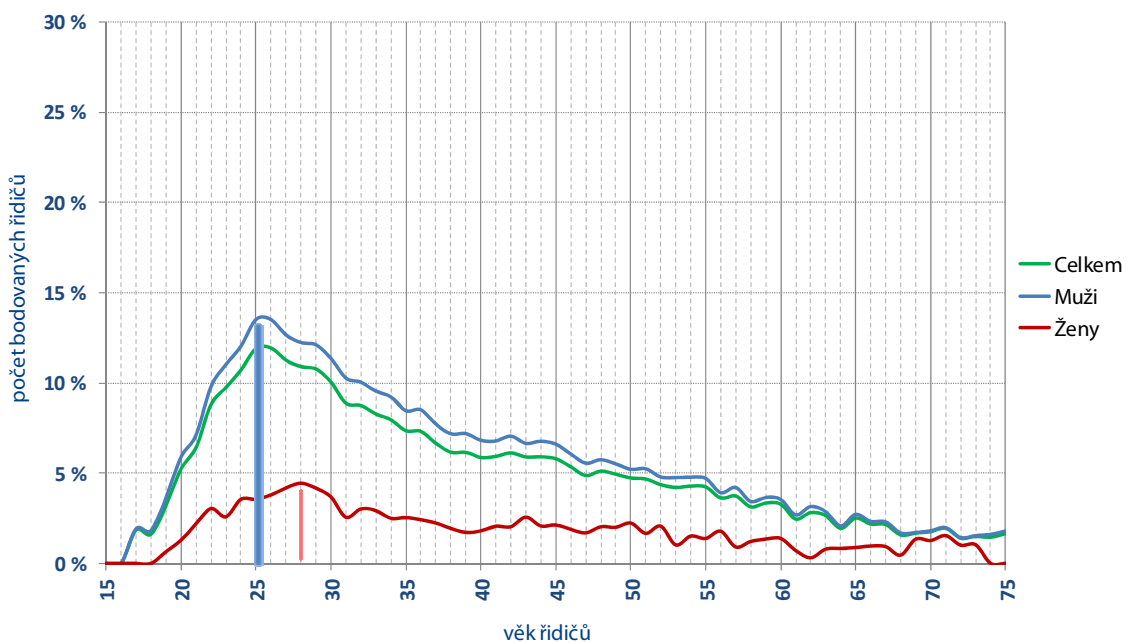
Dvanáctibodoví řidiči podle věku

Největší počet bodovaných řidičů, kteří mají na svém kontě 12 bodů, je ve věku 26 let. Nejvíce žen s dvanácti body je evidováno ve věku 28 let.



Graf 9 – celkové počty řidičů s dvanácti body dle věku

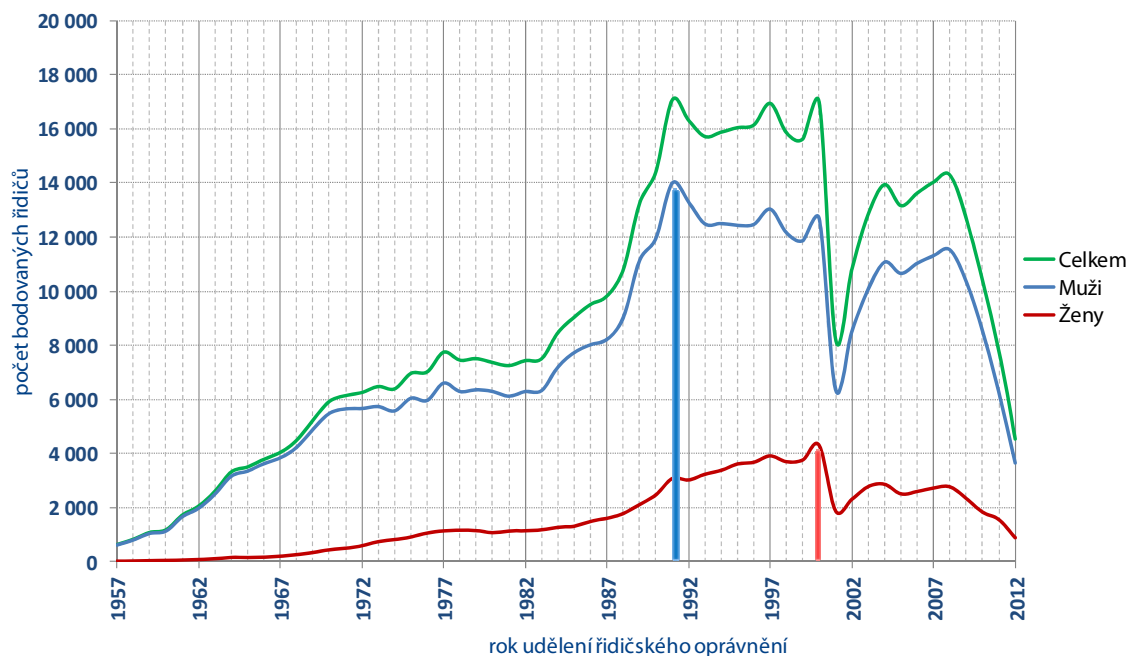
Největší skupinu řidičů s dvanácti body tvoří řidiči ve věku 25 let i v případě přepočtu na celkový počet bodovaných řidičů.



Graf 10 – podíl řidičů s dvanácti body na celkovém počtu bodovaných řidičů

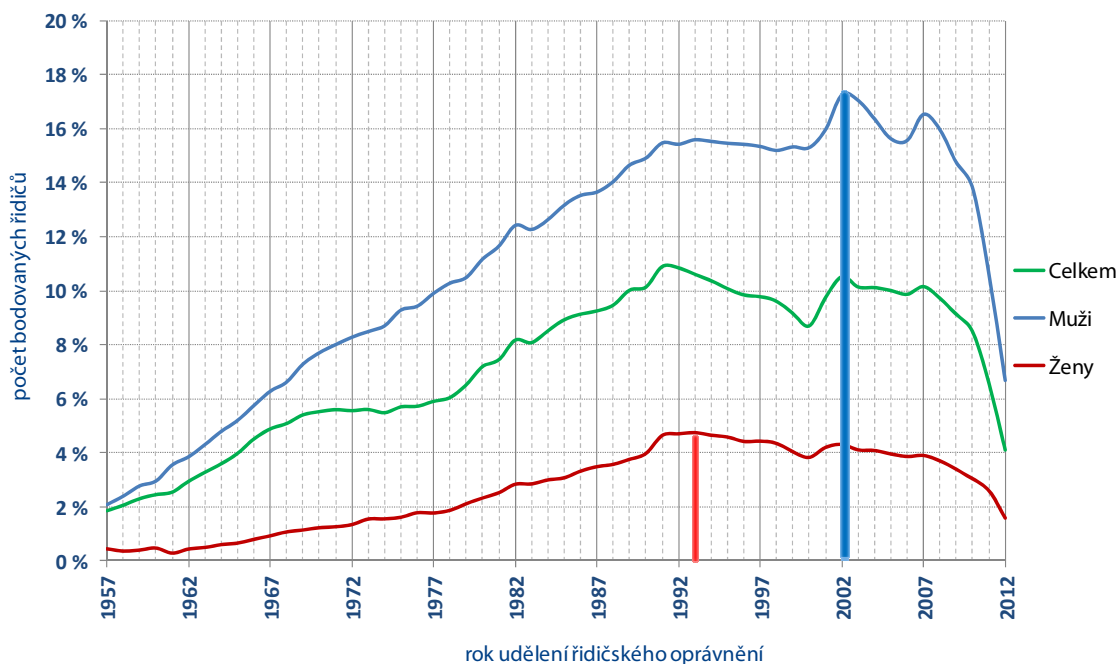
Bodování řidičů podle roku udělení řidičského oprávnění

Nejvíce bodovaných řidičů můžeme jevidovat s rokem udělení řidičského oprávnění v roce 1991. Nejvíce bodovaných žen získalo řidičské oprávnění v roce 2000. Propad počtu bodovaných řidičů v roce 2001 je způsoben prudkým poklesem udělení nových řidičských oprávnění v roce 2001, kdy vstoupil v platnost nový silniční zákon.



Graf 11 – celkové počty bodovaných řidičů dle roku udělení řidičského oprávnění

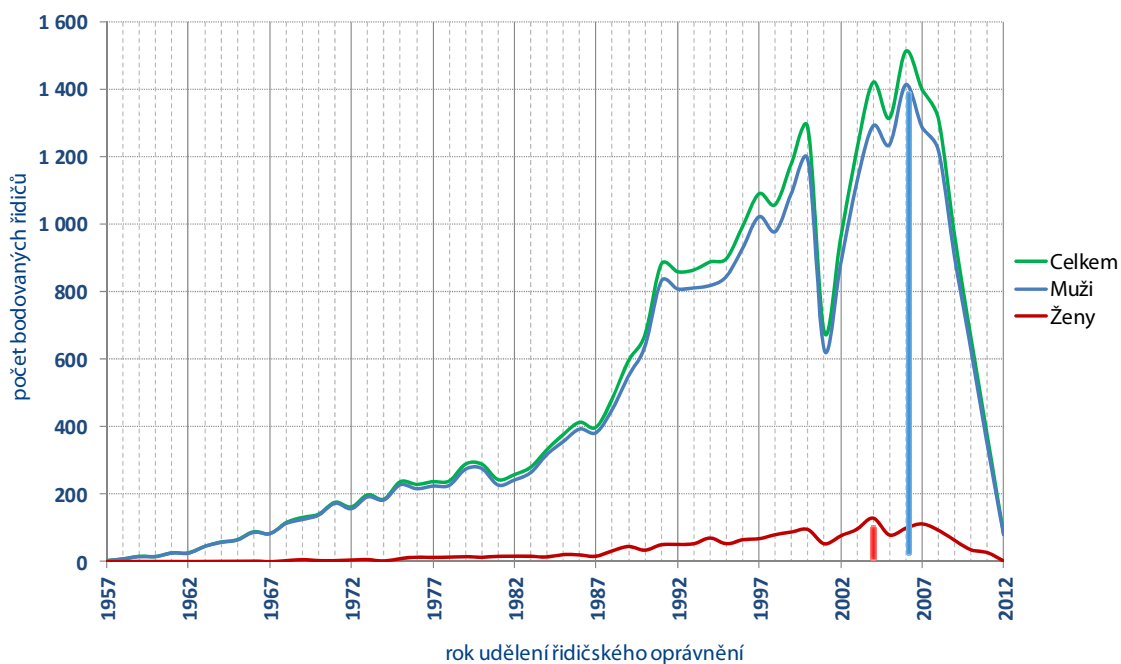
Největší skupinu bodovaných řidičů po přepočtu tvoří muži s rokem udělení řidičského oprávnění v roce 2002 a ženy s rokem udělení řidičského oprávnění v roce 1993.



Graf 12 – zastoupení bodovaných řidičů podle roku udělení řidičského oprávnění

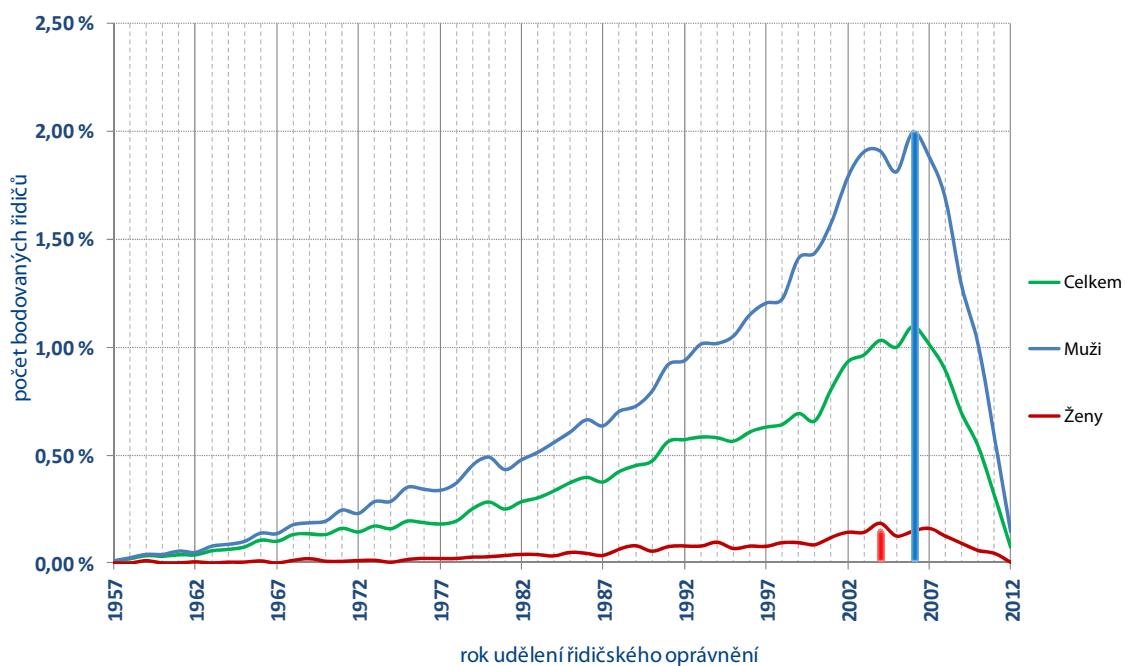
Dvanáctibodoví řidiči podle roku udělení řidičského oprávnění

Nejvíce dvanáctibodových řidičů je evidováno s rokem udělení řidičského oprávnění 2006. U žen tuto skupinu tvoří nejvíce řidiček s rokem udělení řidičského oprávnění 2004.



Graf 13 – celkové počty dvanáctibodových řidičů dle roku udělení řidičského oprávnění

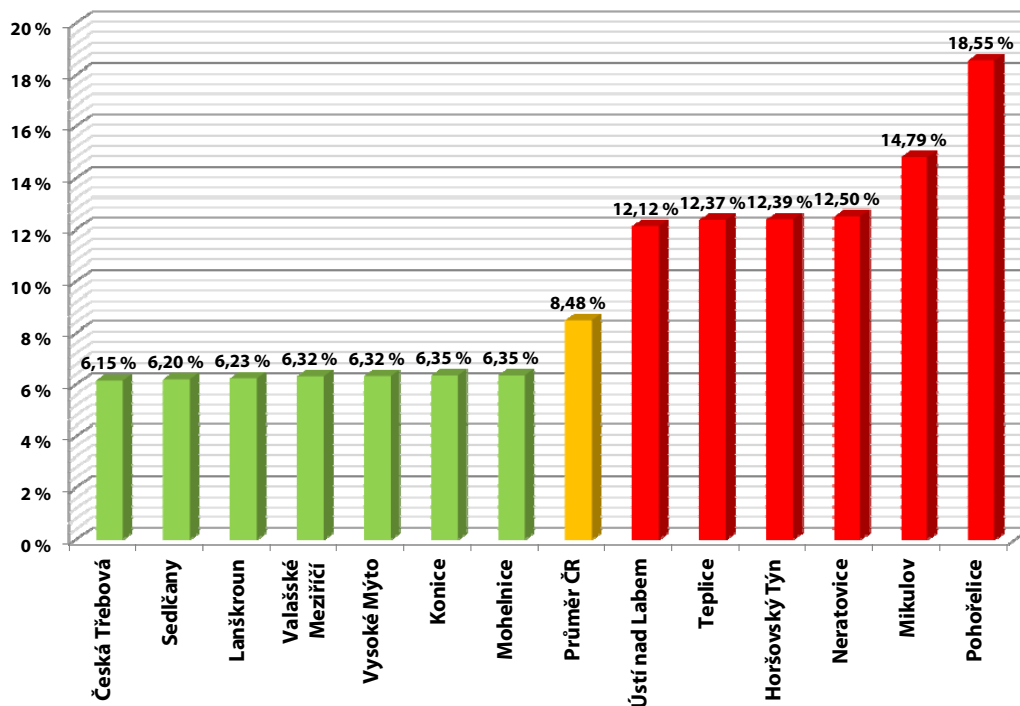
Při přepočtu na všechny registrované řidiče tvoří největší podíl dvanáctibodových řidičů ti, kterým bylo uděleno řidičské oprávnění v roce 2006.



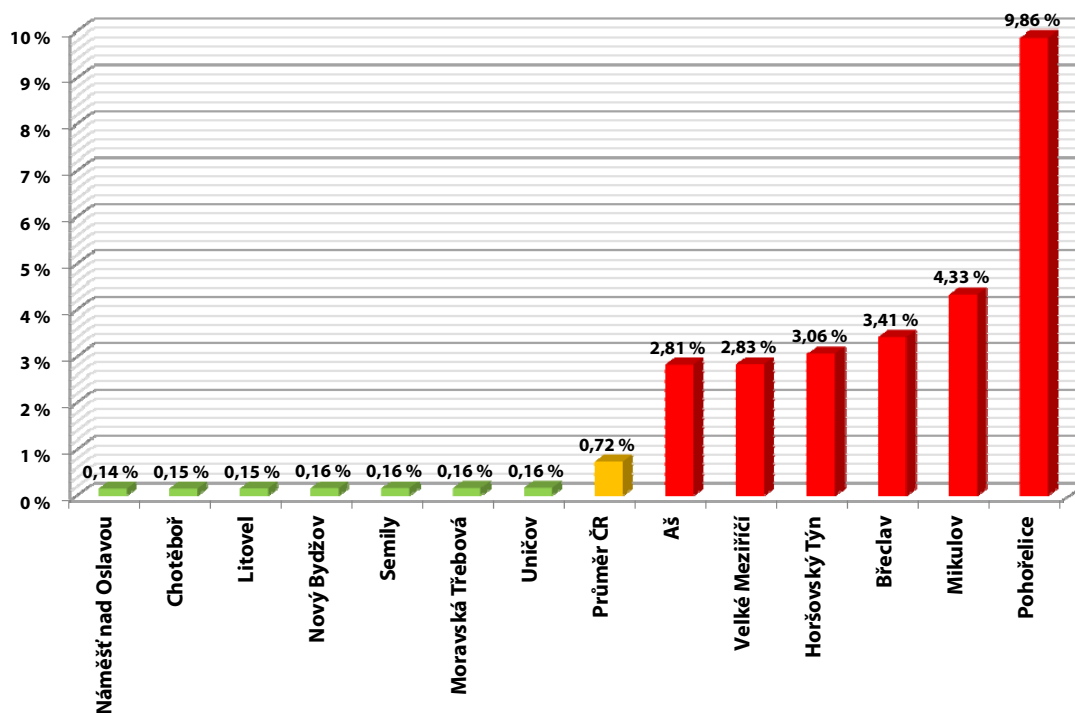
Graf 14 – zastoupení dvanáctibodových řidičů podle roku udělení řidičského oprávnění

Bodový systém z pohledu ORP

Mezi obecními úřady obcí s rozšířenou působností (ORP) eviduje Ministerstvo dopravy značné rozdíly mezi poměrem bodovaných a registrovaných řidičů. V následujících grafech jsou uvedeny ORP s nejnižším a nejvyšším podílem bodovaných řidičů. Uprostřed je uveden sloupec s aktuálním průměrem podílu bodovaných řidičů v ČR. Na spodním grafu je toto porovnání vztaženo k bodovaným cizím státním příslušníkům.

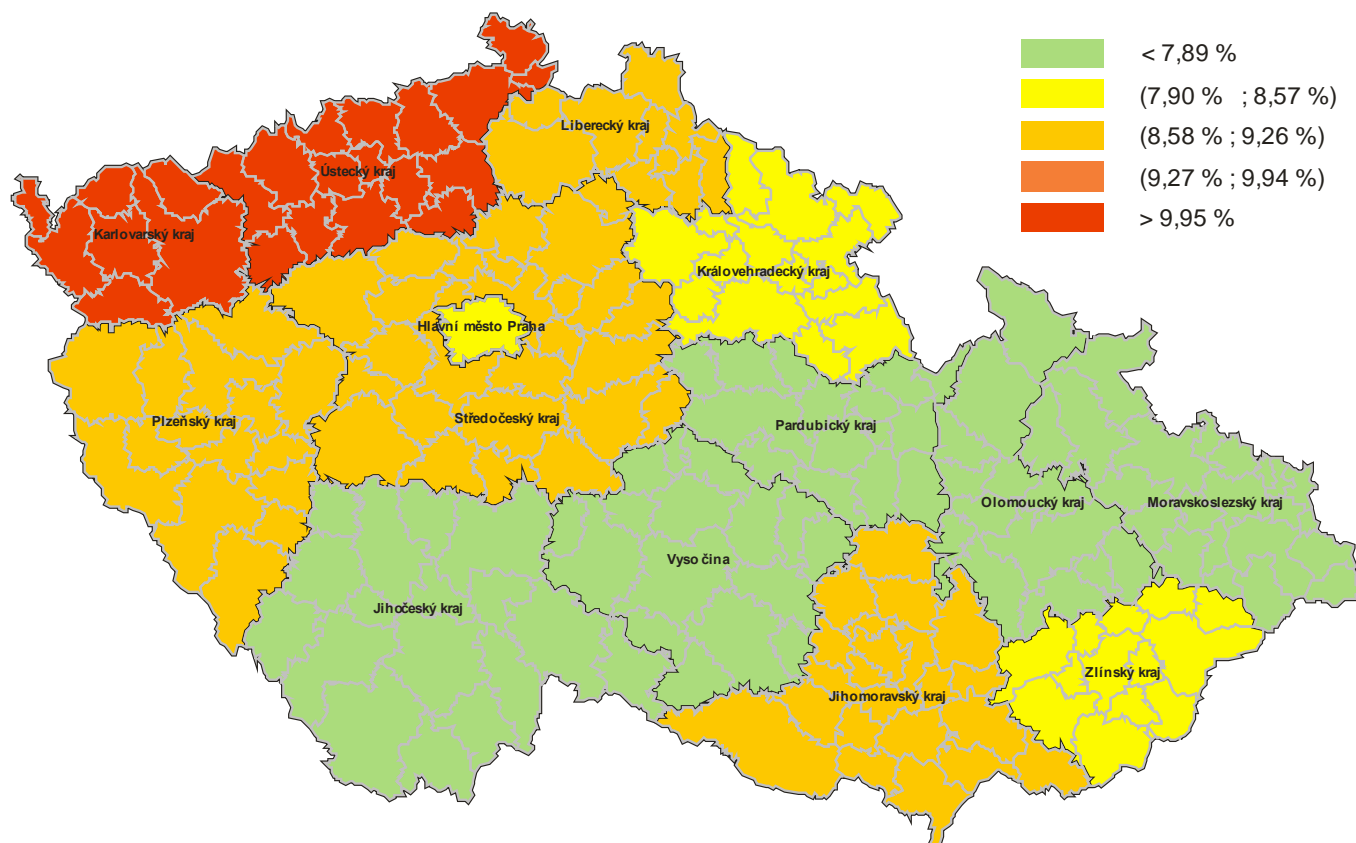


Graf 15 – poměr bodovaných a všech řidičů

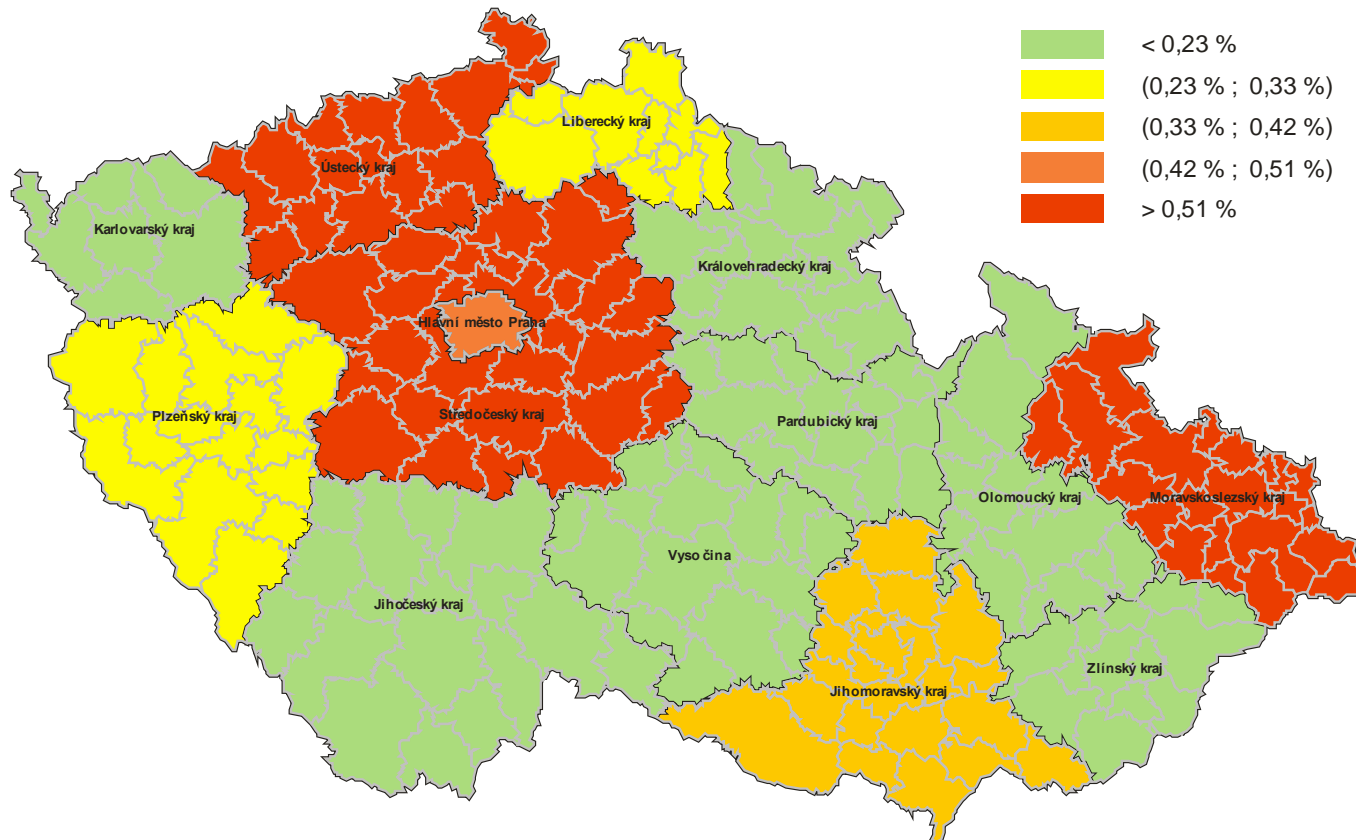


Graf 16 – poměr bodovaných cizinců a všech řidičů

Srovnání stavu bodového systému v krajích



Obrázek 2 – srovnání krajů dle poměru bodovaných řidičů ke všem registrovaným řidičům



Obrázek 3 – srovnání krajů dle poměru řidičů s dvanácti body a všech registrovaných řidičů

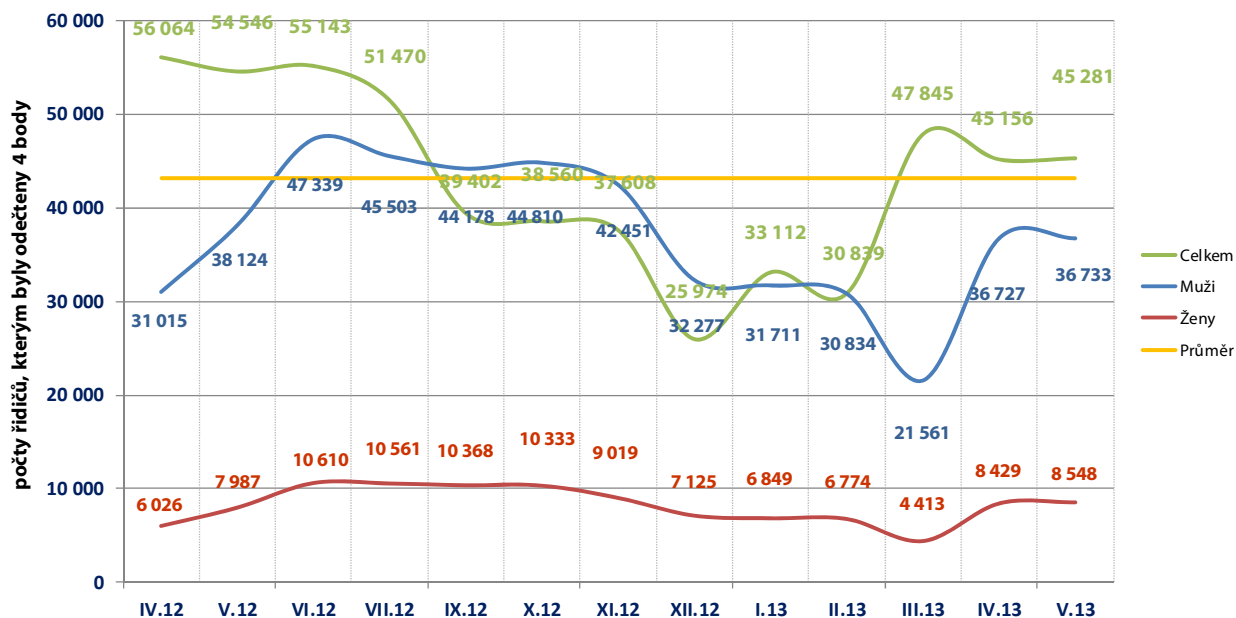
Odečítání 4 bodů

Podle § 123e odst. 1 písm. a) zákona č. 361/2000 Sb., řidiči, kterému nebyla ode dne uložení pokuty v blokovém řízení nebo nabytí právní moci rozhodnutí, na jehož základě mu byl v registru řidičů zaznamenán naposled stanovený počet bodů, pravomocně uložena sankce za přestupek nebo trest za trestný čin, spáchaný jednáním zařazeným do bodového hodnocení, po dobu 12 po sobě jdoucích kalendářních měsíců, se odečtou 4 body z celkového počtu dosažených bodů.

V České republice odečteny max. 4 body za posledních 13. měsíců celkem 561 000 řidičům.

Tabulka 4 – odečítání bodů v jednotlivých krajích za posledních 13 měsíců

Kraj	IV.12	V.12	VI.12	VII.12	IX.12	X.12	XI.12	XII.12	I.13	II.13	III.13	IV.13	V.13
Hlavní město Praha	7 127	7 107	7 537	6 852	5 076	4 725	4 851	4 126	4 808	4 093	6 109	5 891	5 937
Jihočeský kraj (17 ORP)	3 320	3 152	3 441	3 409	2 628	2 483	2 243	1 766	2 160	1 908	3 274	2 691	2 762
Jihomoravský kraj (21 ORP)	6 609	6 649	6 368	6 070	5 173	4 852	4 183	2 781	3 911	3 579	5 405	5 245	5 565
Karlovarský kraj (7 ORP)	2 048	2 028	2 076	1 947	1 193	1 172	1 223	791	894	1 012	1 394	1 549	1 630
Královohradecký kraj (15 ORP)	2 820	2 704	2 680	2 217	1 560	1 757	1 866	1 076	1 147	1 358	2 131	2 297	2 122
Liberecký kraj (10 ORP)	2 021	1 992	1 986	1 763	1 438	1 484	1 476	993	1 135	1 241	1 672	1 907	1 959
Moravskoslezský kraj (22 ORP)	5 290	5 078	4 949	5 022	3 598	3 696	3 623	2 373	2 748	2 594	4 324	4 171	4 247
Olomoucký kraj (13 ORP)	3 332	2 928	2 869	2 644	2 484	2 270	2 149	1 488	1 916	1 770	2 569	2 501	2 520
Pardubický kraj (15 ORP)	1 923	1 836	1 961	1 870	1 426	1 782	1 608	976	1 277	1 230	2 357	2 074	2 095
Plzeňský kraj (15 ORP)	3 206	2 782	2 945	2 453	1 934	1 898	2 097	1 596	2 161	1 955	3 043	2 630	2 519
Středočeský kraj (26 ORP)	7 621	7 741	8 010	7 571	5 464	5 130	5 130	3 509	4 935	4 326	6 727	6 003	6 117
Ústecký kraj (16 ORP)	4 499	4 399	4 654	4 602	3 312	3 036	3 180	2 120	2 692	2 439	3 864	3 604	3 473
Vysočina (15 ORP)	2 860	2 824	2 584	2 558	1 918	1 911	1 673	1 088	1 551	1 503	2 337	2 043	2 074
Zlínský kraj (13 ORP)	3 388	3 326	3 083	2 492	2 198	2 364	2 306	1 291	1 777	1 831	2 639	2 550	2 261
Česká republika	56 064	54 546	55 143	51 470	39 402	38 560	37 608	25 974	33 112	30 839	47 845	45 156	45 281

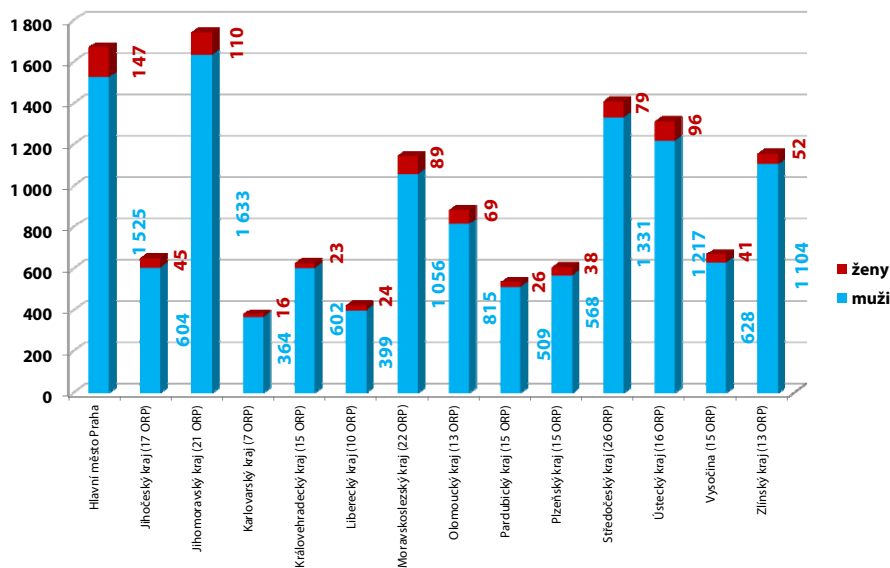


Graf 17 – průběh odečtů 4 bodů za posledních 13 měsíců

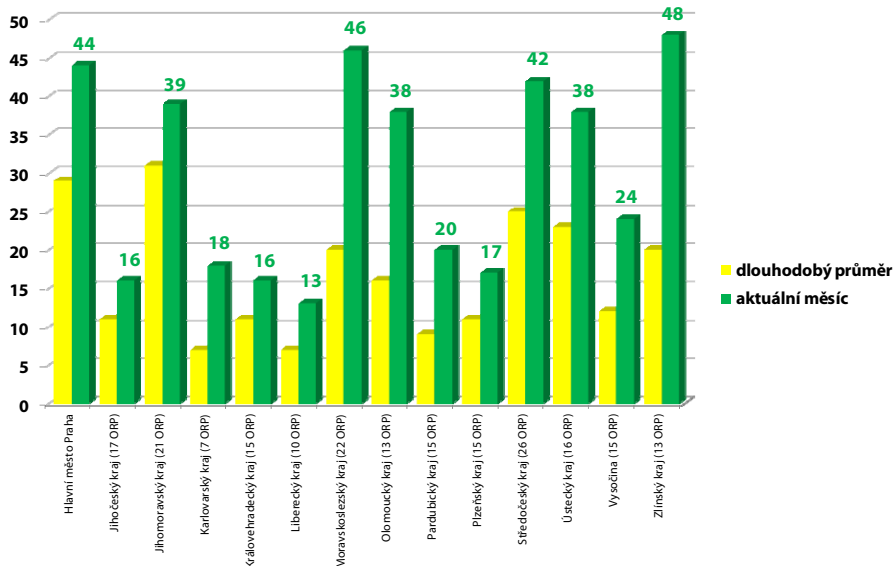
Odečítání 3 bodů – školení bezpečné jízdy

Od 1. 9. 2008 je možné absolvovat tzv. „školení bezpečné jízdy“, což je dobrovolné školení pro řidiče, kteří mají na svém bodovém kontě zaznamenány body. Školení se mohou zúčastnit řidiči, kteří nemají ke dni podání žádosti o účast na školení v registru řidičů zaznamenáno více než 10 bodů za porušení právních předpisů, ohodnocených méně než šesti body za jeden přestupek. Více informací o odečtu 3 bodů je obsahem ustanovení v § 123e, zákona 361/2000 Sb., o provozu na pozemních komunikacích a o změnách některých zákonů (zákon o silničním provozu).

V období 1. 5. 2013– 31. 5. 2013 podalo obecním úřadům obcí s rozšířenou působností žádost na základě potvrzení o ukončeném školení bezpečné jízdy celkem 13 195 řidičů, kterým následně vznikl nárok na odečet 3 bodů (jedná se o předběžná data, jelikož záznam o odečtení bodů se provádí ke dni ukončení školení ve středisku bezpečné jízdy a nikoli ke dni podání žádosti).



Graf 18 – celkový počet proškolených řidičů v jednotlivých krajích od 09/2008

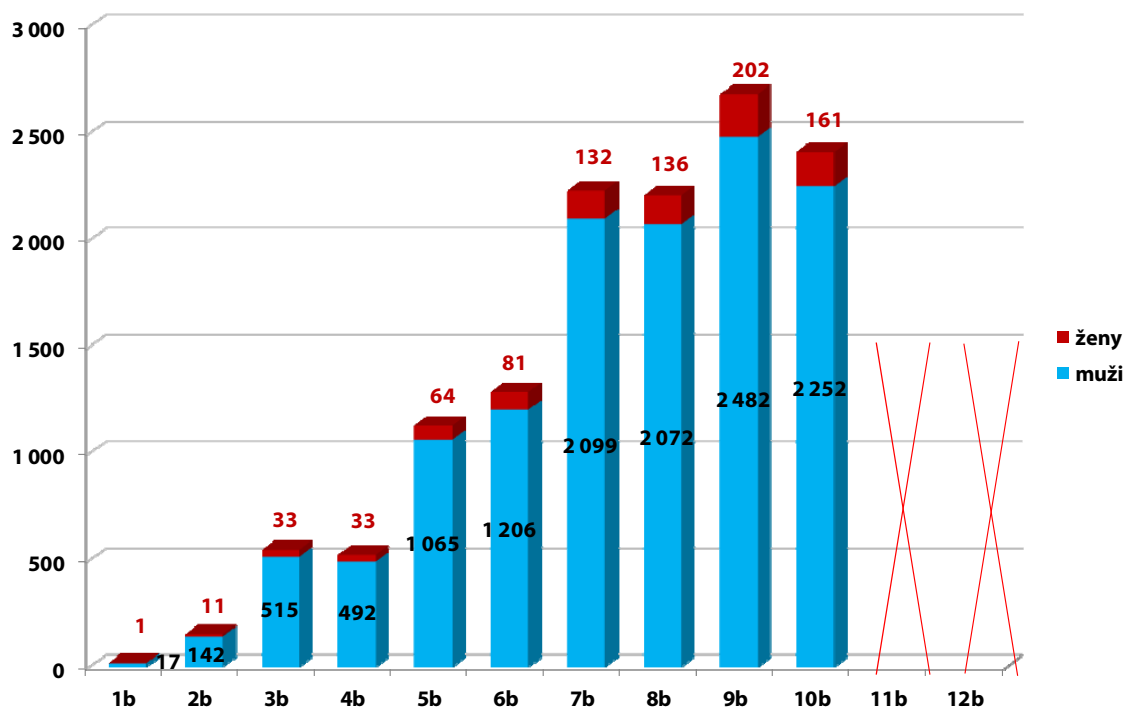


Graf 19 – porovnání aktuálního počtu proškolených řidičů s dlouhodobým průměrem

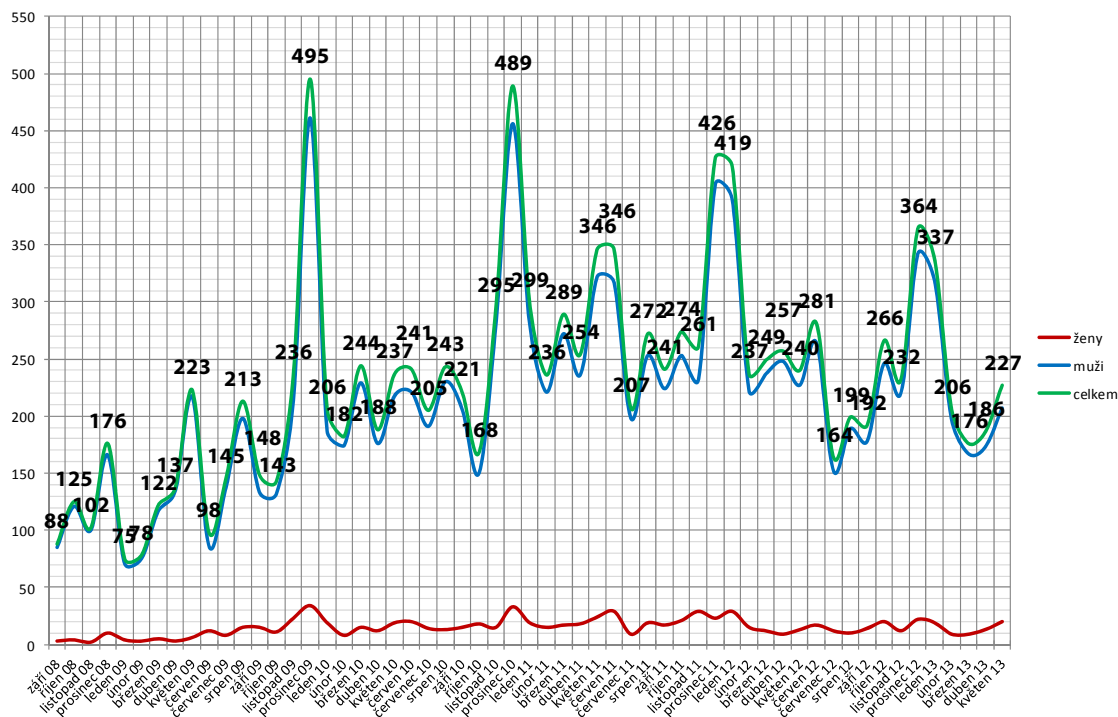
Graf 19 je sestaven pro snadné porovnání zájmu o školení ve srovnání s dlouhodobým průměrem. Ve všech krajích dochází v porovnání s dlouhodobým průměrem k většímu zájmu o proškolení a následný odečet 3 bodů.

Odečítání 3 bodů – školení bezpečné jízdy

Graf 20 zobrazuje počty řidičů, kteří absolvovali školení bezpečné jízdy s následným odečtem bodů dle stavu bodového konta před absolvováním školení. Hodnoty ukazují i zájem řidičů, kteří mají na svém kontě méně než 3 body a přesto se přihlásí na školení bezpečné jízdy a následně požádají o odečet 3 bodů. Celkem tak již učinilo 171 řidičů.

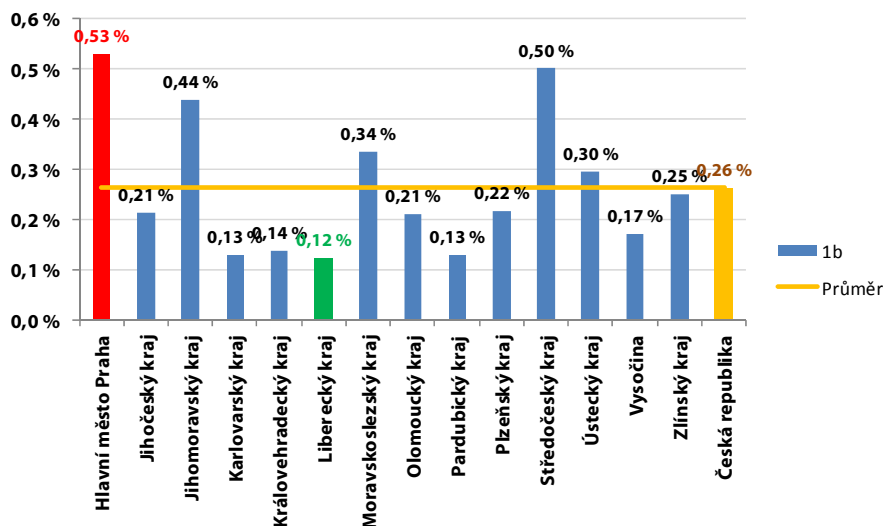


Graf 20 – počty proškolených řidičů dle stavu bodového konta před školením

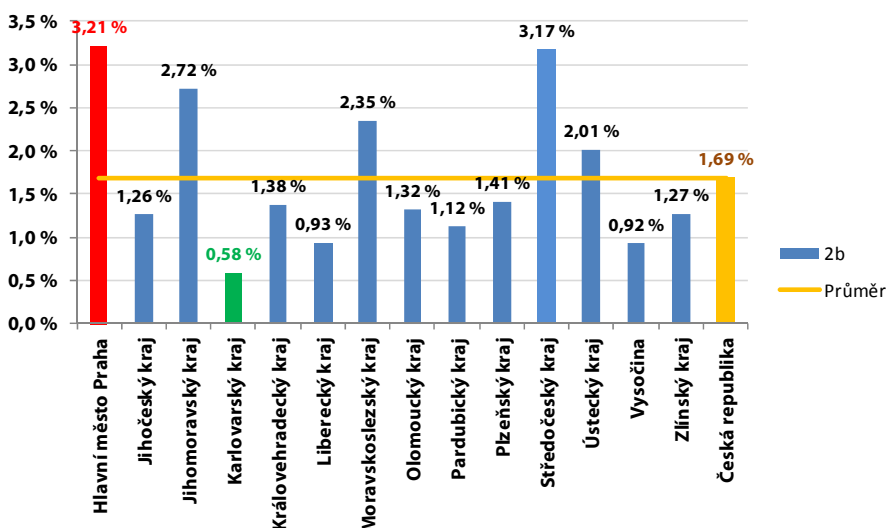


Graf 21 – vývoj počtu řidičů s odečtenými třemi body

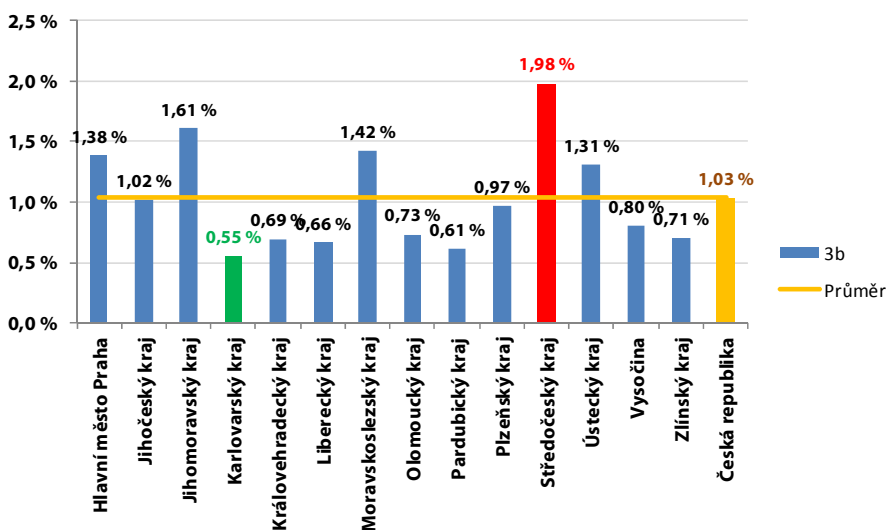
Krajské složení bodovaných řidičů podle počtu bodů (1–3 body)



Graf 22 – zastoupení řidičů s jedním bodem

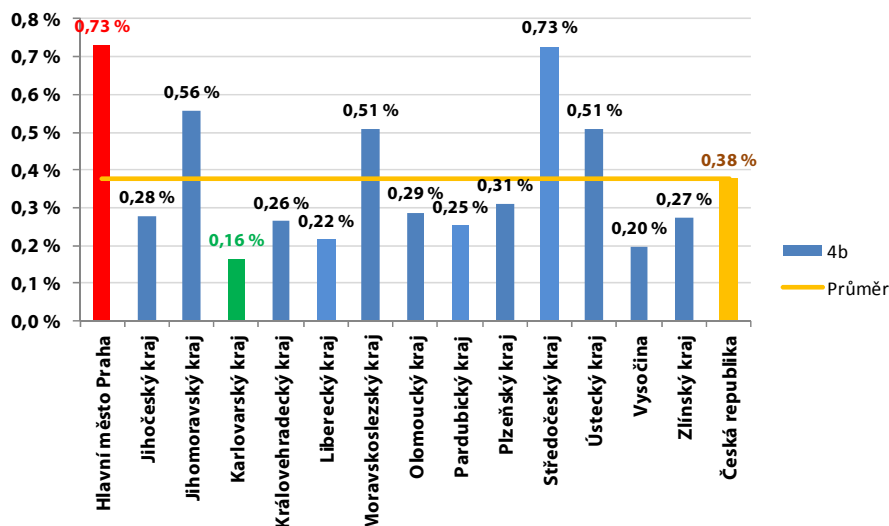


Graf 23 – zastoupení řidičů se dvěma body

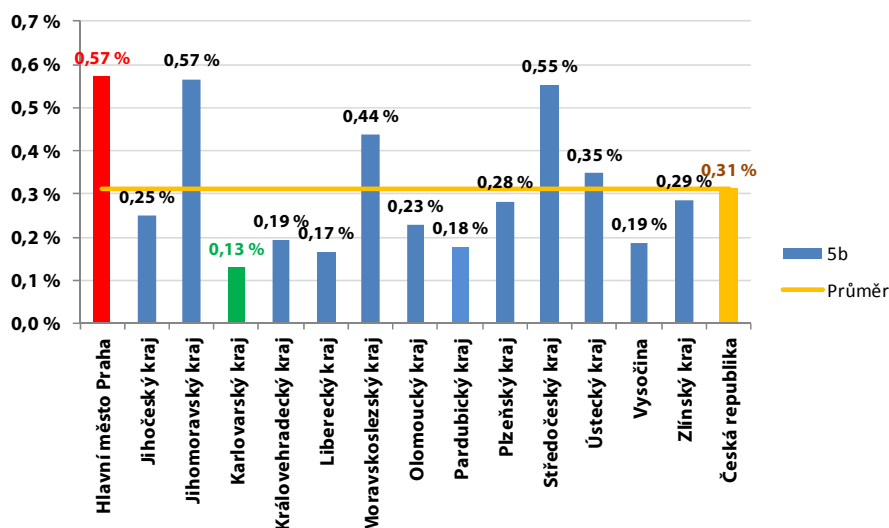


Graf 24 – zastoupení řidičů se třemi body

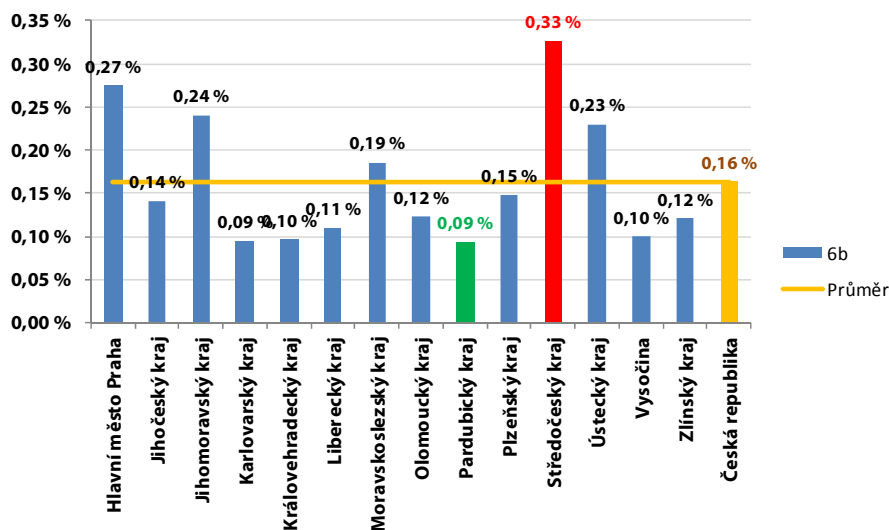
Krajské složení bodovaných řidičů podle počtu bodů (4–6 bodů)



Graf 25 – zastoupení řidičů se čtyřmi body

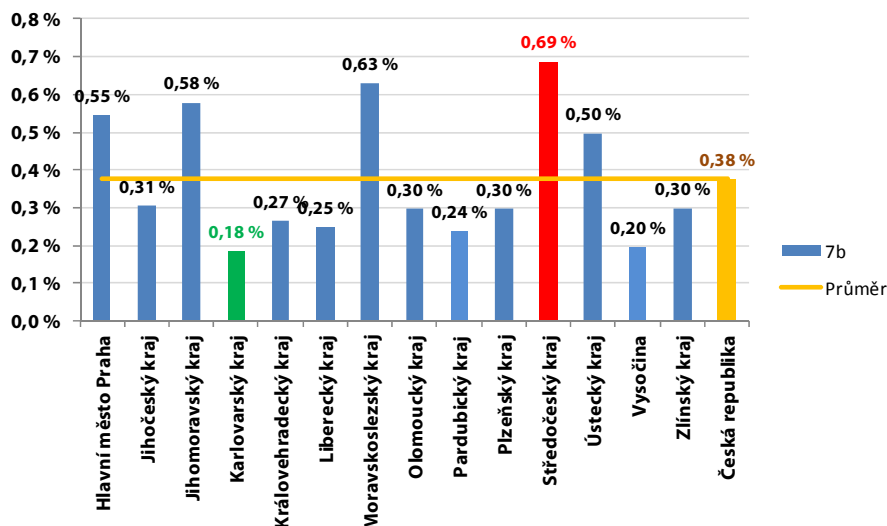


Graf 26 – zastoupení řidičů s pěti body

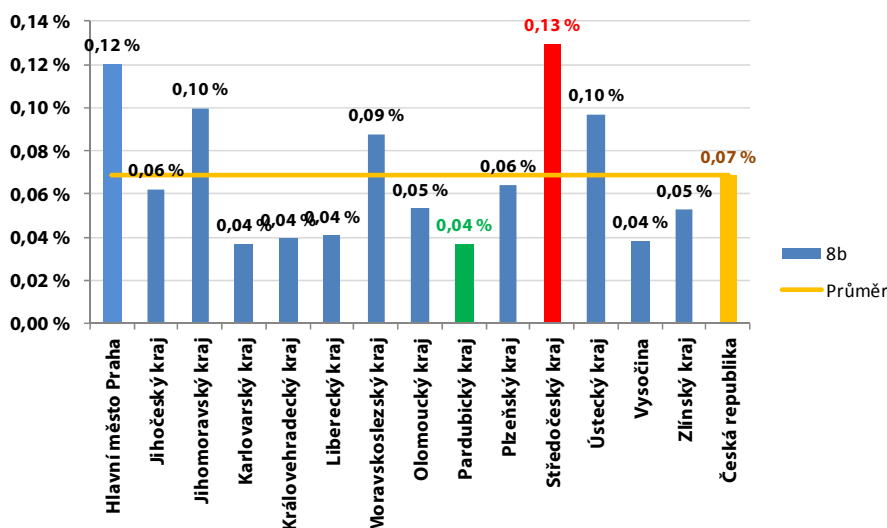


Graf 27 – zastoupení řidičů se šesti body

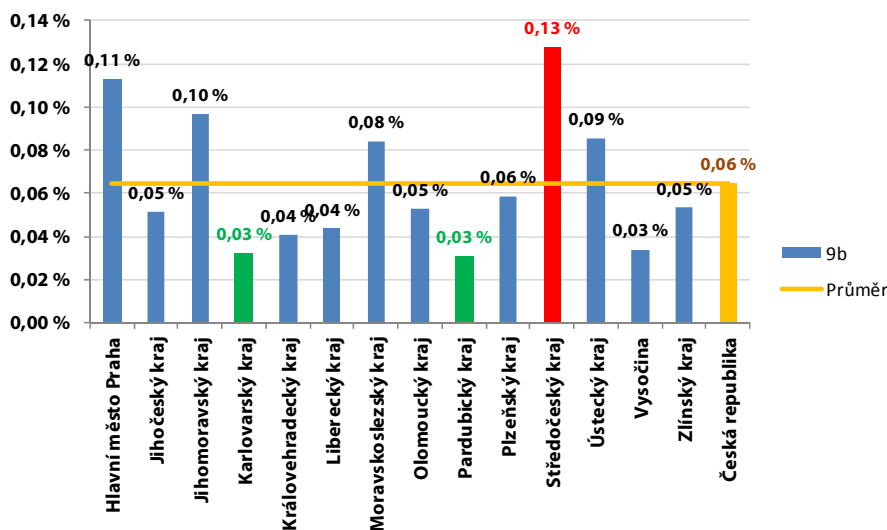
Krajské složení bodovaných řidičů podle počtu bodů (7–9 bodů)



Graf 28 – zastoupení řidičů se sedmi body

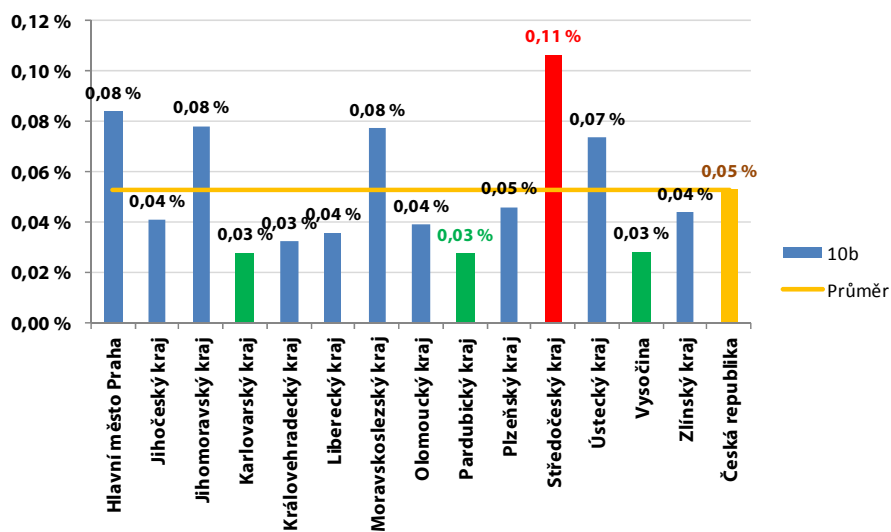


Graf 29 – zastoupení řidičů s osmi body

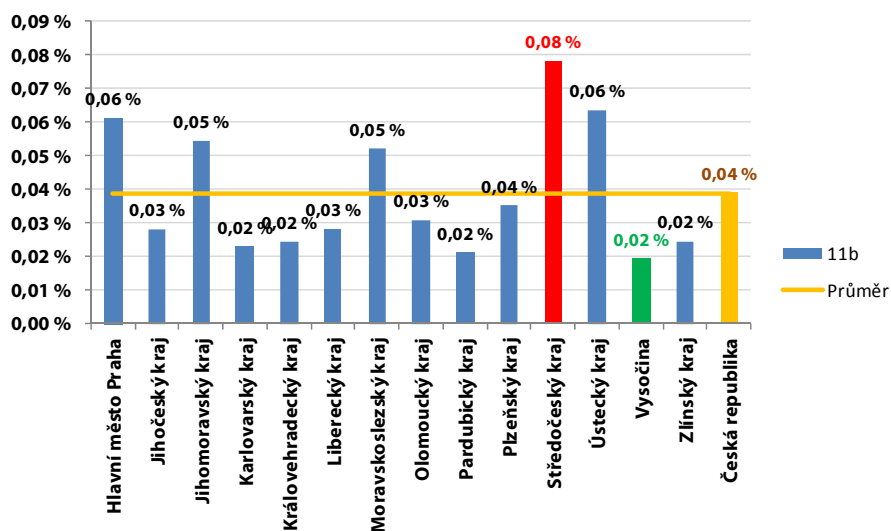


Graf 30 – zastoupení řidičů s devíti body

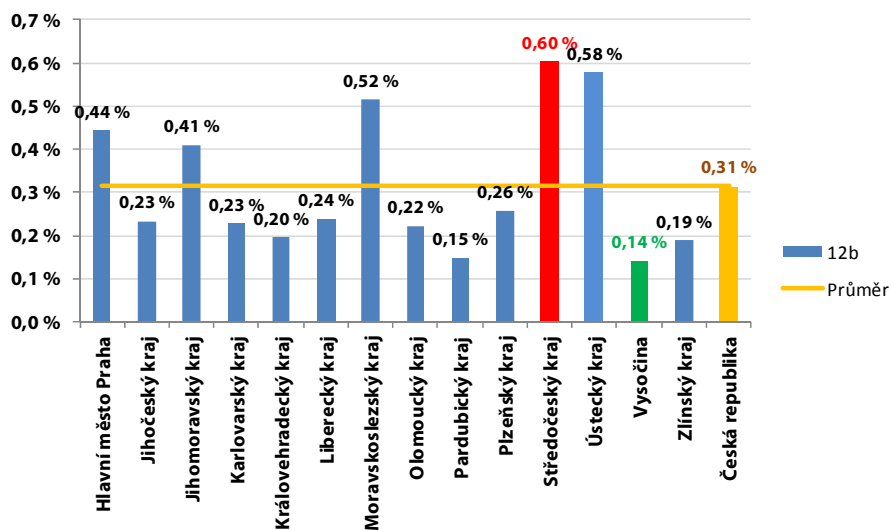
Krajské složení bodovaných řidičů podle počtu bodů (10–12 bodů)



Graf 31 – zastoupení řidičů s deseti body



Graf 32 – zastoupení řidičů s jedenácti body



Graf 33 – zastoupení řidičů s dvanácti body

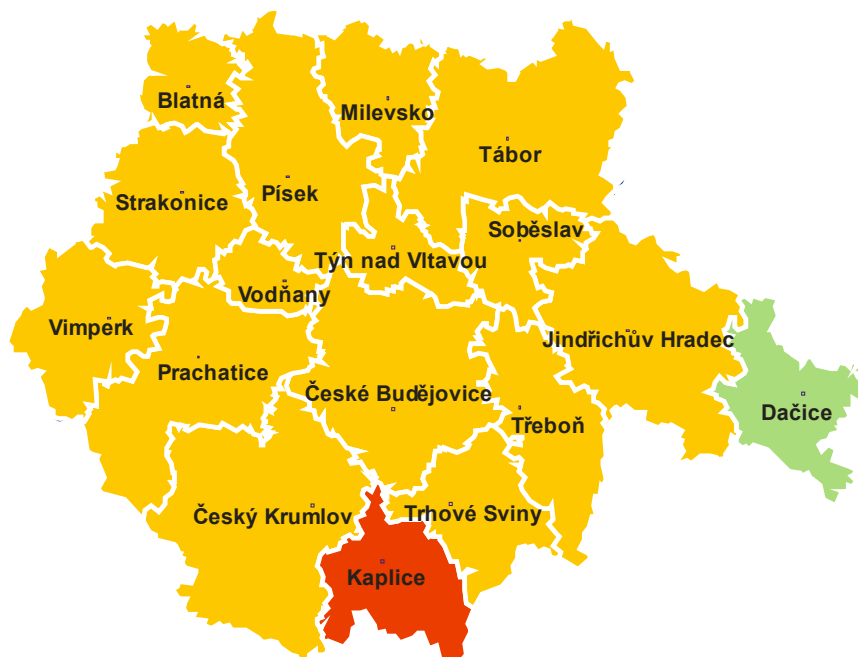
Detailní přehledy bodovaných řidičů

Tabulka 5 – detailní přehled bodovaných řidičů v kraji Hlavní město Praha

ORP (kraj)	1b	2b	3b	4b	5b	6b	7b	8b	9b	10b	11b	12b	poměr bodovaných řidičů
Hlavní město Praha	4 465	27 027	11 638	6 155	4 814	2 312	4 596	1 013	952	706	515	3 728	8,07 %

Tabulka 6 – detailní přehled bodovaných řidičů v Jihočeském kraji

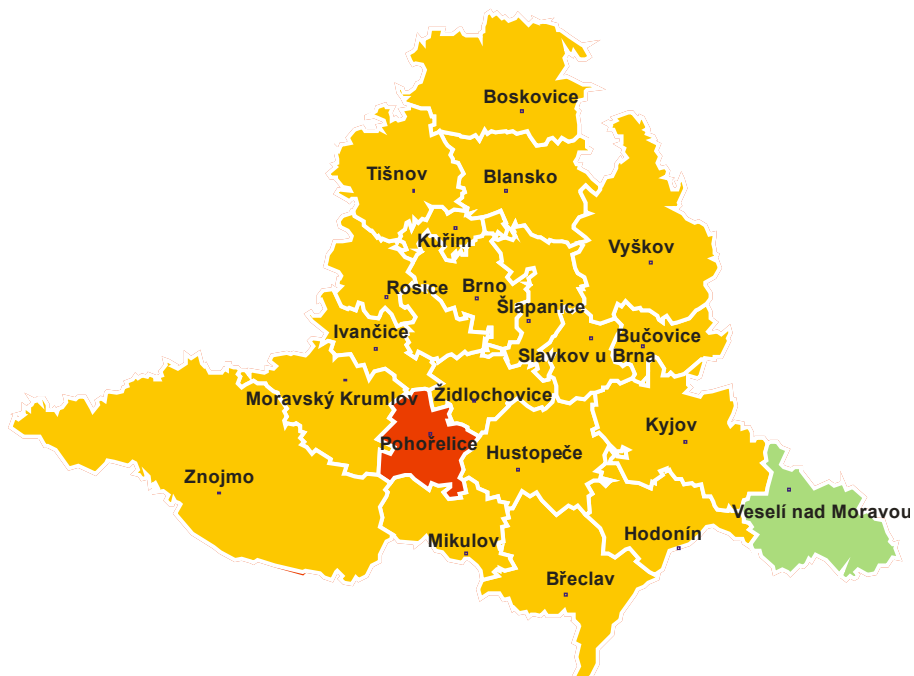
ORP (kraj)	1b	2b	3b	4b	5b	6b	7b	8b	9b	10b	11b	12b	poměr bodovaných řidičů
Blatná	15	158	354	42	38	46	50	11	7	9	4	34	7,40 %
České Budějovice	528	2 726	2 195	665	677	335	648	164	125	86	63	514	8,29 %
Český Krumlov	104	702	574	162	127	64	174	24	36	27	16	147	8,24 %
Dačice	52	287	268	46	54	28	74	11	10	8	3	41	6,87 %
Jindřichův Hradec	156	776	649	159	123	79	232	37	21	25	20	188	7,67 %
Kaplice	51	368	301	62	55	43	74	18	16	21	7	83	9,06 %
Milevsko	43	324	205	67	55	25	83	11	12	6	2	37	6,93 %
Písek	172	908	692	180	161	91	194	45	31	34	16	136	7,83 %
Prachatice	77	431	505	125	88	82	142	30	20	22	17	120	7,68 %
Soběslav	67	268	314	76	60	33	84	11	16	7	5	63	6,97 %
Strakonice	116	747	609	164	135	88	149	44	28	16	18	149	7,61 %
Tábor	198	1 420	771	294	259	136	302	50	50	32	32	176	7,03 %
Trhové Sviny	34	271	233	65	48	21	69	13	14	13	9	57	6,91 %
Třeboň	62	461	315	76	88	42	109	25	24	16	10	88	7,97 %
Týn nad Vltavou	40	282	145	57	32	15	68	10	8	11	4	49	7,93 %
Víperk	46	269	259	65	49	37	62	12	7	5	8	58	7,63 %
Vodňany	29	208	184	42	41	26	56	8	8	8	3	25	8,53 %
Jihočeský kraj	1 790	10 606	8 573	2 347	2 090	1 191	2 570	524	433	346	237	1 965	7,76 %



Obrázek 4 – Jihočeský kraj – ORP s nejnižším a nejvyšším poměrem bodovaných řidičů

Tabulka 7 – detailní přehled bodovaných řidičů v Jihomoravském kraji

ORP (kraj)	1b	2b	3b	4b	5b	6b	7b	8b	9b	10b	11b	12b	poměr bodovaných řidičů
Blansko	142	1 027	602	203	191	80	217	35	48	31	27	133	7,86 %
Boskovice	89	775	637	156	134	71	219	23	28	28	13	116	7,29 %
Brno	1 443	7 374	3 655	1 692	1 818	707	1 485	330	304	237	161	1 313	9,00 %
Břeclav	190	1 464	1 279	264	225	136	305	46	42	37	21	161	11,04 %
Bučovice	43	273	205	64	63	30	73	11	10	10	8	56	8,79 %
Hodonín	174	1 004	753	248	206	123	324	49	54	33	21	231	8,23 %
Hustopeče	113	670	566	130	145	52	126	20	16	16	12	105	8,81 %
Ivančice	94	427	247	82	86	40	93	16	16	16	8	77	8,07 %
Kuřim	66	415	197	83	89	39	79	13	13	11	12	49	8,00 %
Kyjov	126	897	550	169	173	65	229	37	29	36	24	137	7,10 %
Mikulov	88	800	362	118	123	44	110	13	13	15	7	63	14,79 %
Moravský Krumlov	51	441	240	97	73	35	90	14	8	12	8	59	7,81 %
Pohořelice	70	596	474	60	92	36	85	16	15	4	3	49	18,55 %
Rosice	56	592	346	79	106	52	107	14	14	13	3	72	9,44 %
Slavkov u Brna	64	435	239	101	73	32	87	12	18	12	3	46	8,23 %
Šlapanice	209	1 359	675	294	309	123	199	47	42	27	31	151	8,82 %
Tišnov	62	462	268	82	97	30	107	12	11	11	8	53	6,39 %
Veselí nad Moravou	102	519	339	115	121	61	172	16	25	20	17	74	6,37 %
Vyškov	151	993	703	176	199	101	229	28	34	34	19	158	9,01 %
Znojmo	226	1 749	873	340	280	109	425	62	51	38	32	240	7,81 %
Židlochovice	131	629	333	132	157	57	109	25	22	18	21	104	9,42 %
Jihomoravský kraj	3 690	22 901	13 543	4 685	4 760	2 023	4 870	839	813	659	459	3 447	8,72 %



Obrázek 5 – Jihomoravský kraj – ORP s nejnižším a nejvyšším poměrem bodovaných řidičů

Tabulka 8 – detailní přehled bodovaných řidičů v Karlovarském kraji

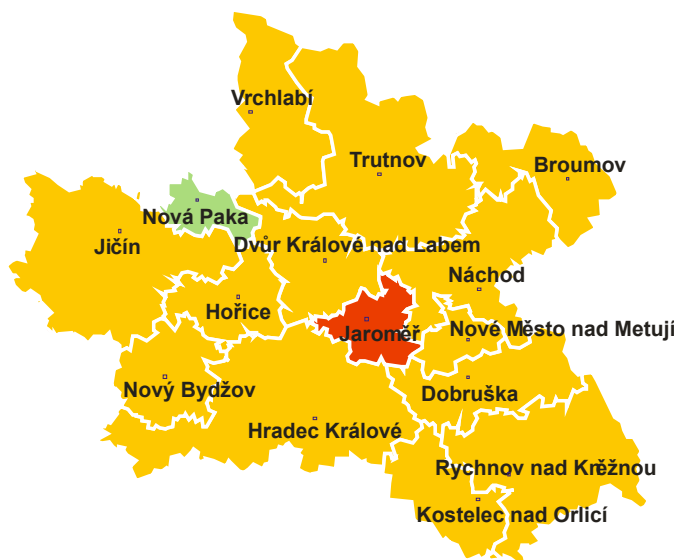
ORP (kraj)	1b	2b	3b	4b	5b	6b	7b	8b	9b	10b	11b	12b	poměr bodovaných řidičů	
Karlovarský kraj (7 ORP)	Aš	39	290	304	59	47	20	101	20	9	13	8	67	9,96 %
	Cheb	218	791	684	195	170	86	264	43	36	32	26	268	9,36 %
	Karlovy Vary	373	1 553	1 442	458	343	297	439	101	96	90	52	509	10,18 %
	Kraslice	35	170	204	58	40	33	83	11	13	2	3	115	9,91 %
	Mariánské Lázně	52	271	323	77	49	39	140	12	9	13	15	142	7,40 %
	Ostrov	98	443	423	122	94	80	121	27	22	20	17	153	9,27 %
	Sokolov	281	1 375	1 266	411	340	241	407	96	87	63	72	665	11,36 %
Karlovarský kraj	1 096	4 893	4 646	1 380	1 083	796	1 555	310	272	233	193	1 919	10,00 %	



Obrázek 6 – Karlovarský kraj – ORP s nejnižším a nejvyšším poměrem bodovaných řidičů

Tabulka 9 – detailní přehled bodovaných řidičů v Královehradeckém kraji

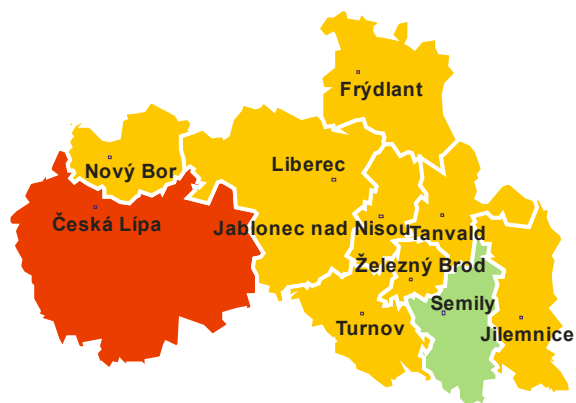
ORP (kraj)	1b	2b	3b	4b	5b	6b	7b	8b	9b	10b	11b	12b	poměr bodovaných řidičů	
Královehradecký kraj (15 ORP)	Broumov	29	292	209	62	44	20	88	12	9	9	10	71	8,84 %
	Dobruška	40	419	174	74	33	22	65	6	6	9	6	48	6,69 %
	Dvůr Králové nad Labem	61	687	280	130	83	44	128	17	23	18	8	97	8,78 %
	Hořice	39	357	202	68	60	29	63	9	8	12	6	65	7,63 %
	Hradec Králové	367	2 853	1 498	578	469	239	535	87	83	69	47	380	7,53 %
	Jaroměř	24	486	334	79	100	33	87	17	14	9	9	56	10,38 %
	Jičín	90	858	546	184	112	64	217	27	29	20	16	181	7,54 %
	Kostelec nad Orlicí	51	472	180	96	57	23	92	10	16	7	6	53	6,64 %
	Náchod	103	1 361	679	251	185	82	200	21	28	30	28	143	7,88 %
	Nová Paka	25	206	109	33	28	13	43	7	7	7	5	32	5,92 %
	Nové Město nad Metují	25	277	114	46	44	11	49	9	3	8	8	28	6,52 %
	Nový Bydžov	26	335	176	69	43	25	74	13	7	6	7	56	7,26 %
	Rychnov nad Kněžnou	53	636	278	130	83	46	147	20	27	13	10	79	6,83 %
	Trutnov	170	1 693	674	286	199	103	292	56	58	34	22	239	9,58 %
	Vrchlabí	62	644	371	130	90	56	155	20	23	20	17	116	9,57 %
Královehradecký kraj	1 165	11 576	5 824	2 216	1 630	810	2 235	331	341	271	205	1 644	7,91 %	



Obrázek 7 – Královehradecký kraj – ORP s nejnižším a nejvyšším poměrem bodovaných řidičů

Tabulka 10 – detailní přehled bodovaných řidičů v Libereckém kraji

ORP (kraj)	1b	2b	3b	4b	5b	6b	7b	8b	9b	10b	11b	12b	poměr bodovaných řidičů
Liberecký kraj (10ORP)													
Česká Lípa	208	1 358	1 439	372	369	257	431	106	96	83	58	525	12,03 %
Frydlant	50	264	338	125	50	55	104	18	17	11	20	132	8,63 %
Jablonec nad Nisou	125	991	607	240	174	102	240	37	47	31	26	248	8,51 %
Jilemnice	36	573	187	93	57	41	144	11	20	9	9	72	8,49 %
Liberec	341	2 069	1 496	483	389	236	551	103	91	75	63	568	7,60 %
Nový Bor	77	563	426	111	112	89	187	27	29	23	18	158	11,75 %
Semily	51	436	245	83	55	32	136	7	17	13	13	57	6,74 %
Tanvald	57	457	314	111	64	42	105	12	21	25	19	111	10,74 %
Turnov	62	822	350	154	89	56	139	16	16	23	8	112	8,41 %
Železný Brod	31	286	161	39	31	14	51	6	11	7	3	28	8,60 %
Liberecký kraj	1 038	7 819	5 563	1 811	1 390	924	2 088	343	365	300	237	2 011	8,98 %



Obrázek 8 – Liberecký kraj – ORP s nejnižším a nejvyšším poměrem bodovaných řidičů

Tabulka 11 – detailní přehled bodovaných řidičů v Moravskoslezském kraji

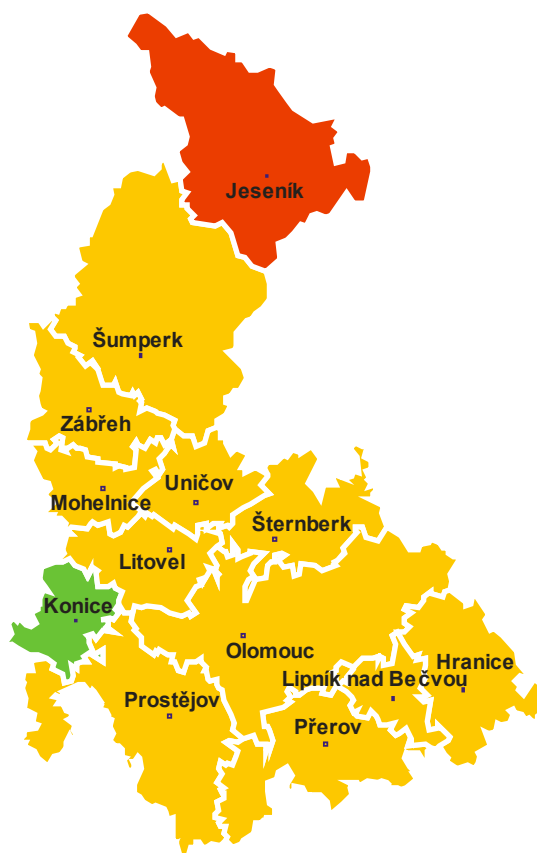
ORP (kraj)	1b	2b	3b	4b	5b	6b	7b	8b	9b	10b	11b	12b	poměr bodovaných řidičů	
Moravskoslezský kraj (22 ORP)	Bílovec	37	439	278	85	55	30	123	11	14	11	6	80	7,46 %
	Bohumín	61	566	505	127	134	69	160	37	30	20	15	156	9,77 %
	Bruntál	108	628	398	162	119	62	169	28	16	21	15	155	8,87 %
	Český Těšín	76	433	346	92	81	32	146	17	16	13	4	64	8,57 %
	Frenštát pod Radhoštěm	31	258	135	50	54	24	63	8	10	6	4	37	5,83 %
	Frydek-Místek	328	1 461	1 086	357	339	146	521	66	58	71	44	402	7,02 %
	Frydlant nad Ostravicí	77	338	221	73	87	24	119	13	14	22	8	75	6,97 %
	Havířov	190	1 495	801	306	265	95	454	70	56	40	43	437	8,11 %
	Hlučín	80	818	360	164	100	46	131	26	13	18	12	83	7,56 %
	Jablunkov	20	232	168	45	38	24	95	2	12	2	5	27	4,97 %
	Karviná	135	1 609	659	247	213	106	336	56	41	41	26	376	10,43 %
	Kopřivnice	105	622	375	134	116	46	153	20	15	9	11	94	6,70 %
	Kravaře	38	331	167	67	46	19	75	5	5	12	3	30	6,07 %
	Krnov	92	702	449	158	129	71	201	33	33	26	15	127	8,78 %
	Nový Jičín	132	814	552	167	160	59	189	24	42	30	18	120	7,75 %
	Odry	41	257	233	53	29	26	84	6	12	8	1	60	8,02 %
	Opava	219	1 903	810	355	277	117	319	38	52	39	28	200	6,83 %
	Orlová	80	889	520	175	169	65	250	28	33	26	23	245	11,59 %
	Ostrava	837	4 840	3 123	1 206	1 084	429	1 296	215	202	194	139	1 357	7,90 %
	Rýmařov	36	252	157	73	46	25	84	13	11	12	5	65	8,64 %
	Třinec	71	645	453	141	97	34	273	15	18	21	7	90	5,60 %
	Vítkov	30	201	145	45	32	15	63	8	5	8	7	57	7,95 %
Moravskoslezský kraj	2 824	19 733	11 941	4 282	3 670	1 564	5 304	739	708	650	439	4 337	7,79 %	



Obrázek 9 – Moravskoslezský kraj – ORP s nejnižším a nejvyšším poměrem bodovaných řidičů

Tabulka 12 – detailní přehled bodovaných řidičů v Olomouckém kraji

ORP (kraj)	1b	2b	3b	4b	5b	6b	7b	8b	9b	10b	11b	12b	poměr bodovaných řidičů	
Olomoucký kraj (13 ORP)	Hranice	68	545	275	141	86	40	156	25	19	16	7	87	6,81 %
	Jeseník	101	863	542	150	111	52	205	20	38	25	18	117	9,71 %
	Konice	16	135	105	40	29	7	52	9	3	7	0	33	6,35 %
	Lipník nad Bečvou	36	358	184	62	52	29	74	7	10	8	3	32	9,06 %
	Litovel	44	379	258	75	57	31	63	20	16	7	11	65	7,08 %
	Mohelnice	40	259	179	41	52	22	67	8	10	10	6	31	6,35 %
	Olomouc	619	3 176	1 507	736	565	297	606	131	116	82	72	499	8,47 %
	Prostějov	255	1 534	869	352	281	162	394	64	71	56	49	339	7,26 %
	Přerov	229	1 531	564	351	224	121	311	61	61	42	33	225	7,64 %
	Šternberk	93	414	246	82	73	42	108	20	7	15	15	75	8,62 %
	Šumperk	169	1 075	787	232	223	144	291	50	57	42	30	216	7,79 %
	Uničov	48	355	217	66	72	37	73	9	12	6	7	68	7,22 %
	Zábřeh	55	454	444	91	89	52	102	24	23	12	8	76	7,02 %
Olomoucký kraj	1 773	11 078	6 177	2 419	1 914	1 036	2 502	448	443	328	259	1 863	7,83 %	



Obrázek 10 – Olomoucký kraj – ORP s nejnižším a nejvyšším poměrem bodovaných řidičů

Tabulka 13 – detailní přehled bodovaných řidičů v Pardubickém kraji

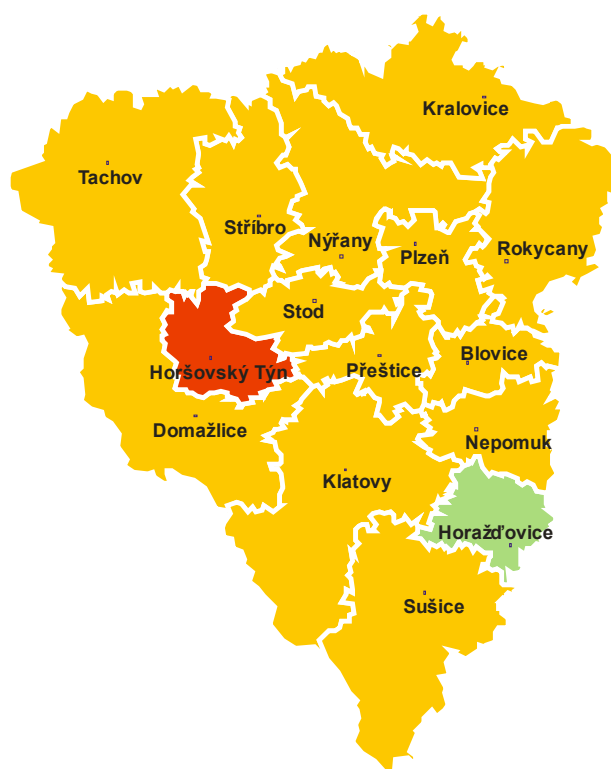
ORP (kraj)	1b	2b	3b	4b	5b	6b	7b	8b	9b	10b	11b	12b	poměr bodovaných řidičů
Česká Třebová	26	217	164	58	45	11	79	8	6	15	3	45	6,15 %
Hlinsko	39	529	169	76	61	19	84	13	8	6	5	31	7,69 %
Holice	48	348	206	84	61	29	63	13	14	5	5	31	7,98 %
Chrudim	165	1 584	952	384	245	157	355	66	50	56	35	207	7,86 %
Králíky	17	150	93	31	23	17	43	3	3	1	1	26	7,75 %
Lanškroun	42	281	230	70	43	34	82	9	6	10	8	53	6,23 %
Litomyšl	44	381	290	90	46	28	83	10	14	9	2	37	6,01 %
Moravská Třebová	39	308	257	79	57	28	123	14	10	14	6	78	6,53 %
Pardubice	373	2 883	1 219	668	471	230	475	109	89	59	62	350	8,70 %
Polička	15	245	133	41	45	17	45	7	4	7	6	36	4,90 %
Přelouč	80	649	226	143	98	59	91	18	19	10	8	72	9,21 %
Svitavy	55	545	398	99	87	34	106	12	6	7	12	85	7,86 %
Ústí nad Orlicí	53	398	253	89	69	43	94	9	10	10	7	61	6,51 %
Vysoké Mýto	54	456	291	110	70	45	164	9	12	9	9	88	6,32 %
Žamberk	39	427	271	95	70	33	113	10	9	14	9	41	6,00 %
Pardubický kraj	1 089	9 401	5 152	2 117	1 491	784	2 000	310	260	232	178	1 241	7,45 %



Obrázek 11 – Pardubický kraj – ORP s nejnižším a nejvyšším poměrem bodovaných řidičů

Tabulka 14 – detailní přehled bodovaných řidičů v Plzeňském kraji

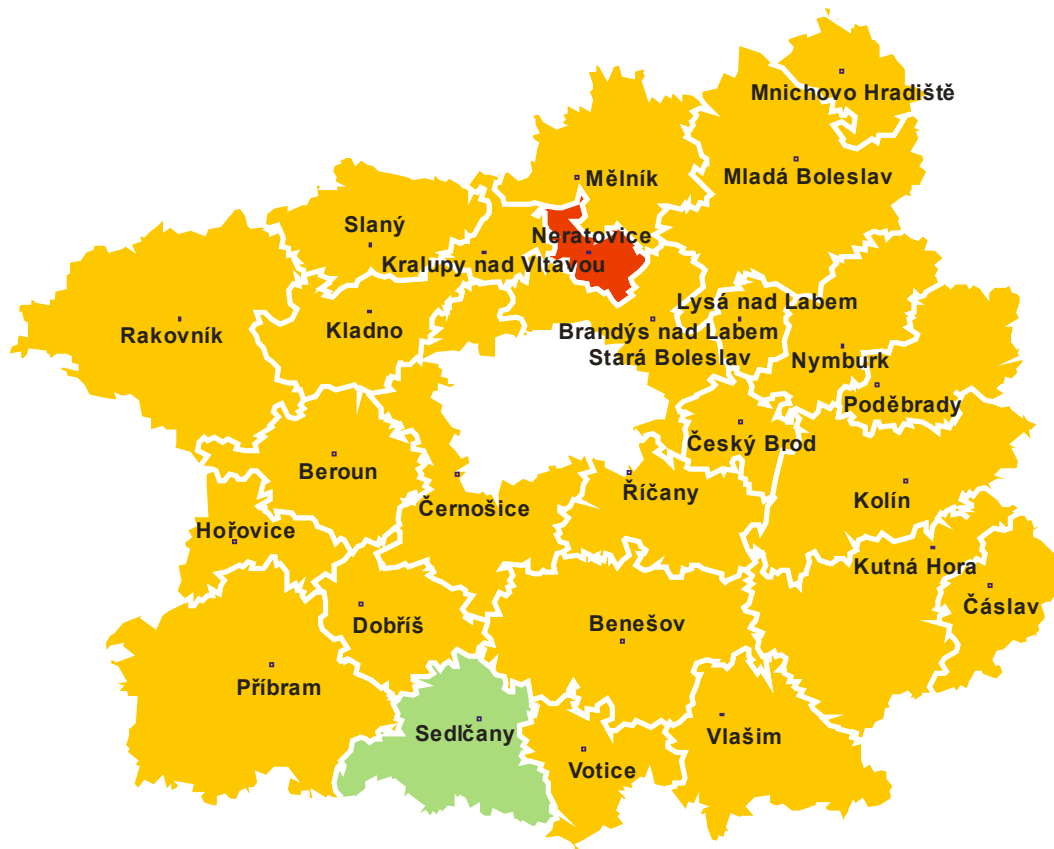
ORP (kraj)	1b	2b	3b	4b	5b	6b	7b	8b	9b	10b	11b	12b	poměr bodovaných řidičů
Blovice	30	204	131	42	48	15	39	10	10	8	4	23	7,10 %
Domažlice	121	1 035	628	214	179	91	181	35	39	30	29	164	10,35 %
Horažďovice	25	130	156	31	25	17	29	6	11	6	3	34	5,91 %
Horšovský Týn	40	494	262	64	63	38	68	16	18	17	2	68	12,39 %
Klatovy	141	924	737	254	176	105	212	32	46	22	26	155	8,34 %
Kralovice	57	390	264	102	80	41	114	16	19	21	17	77	7,22 %
Nepomuk	31	143	138	44	30	19	40	6	2	6	5	35	6,05 %
Nýřany	170	1 151	744	261	246	151	279	65	49	36	36	211	9,76 %
Plzeň	720	3 874	2 478	826	936	402	805	194	158	117	85	708	9,48 %
Přeštice	56	553	284	95	86	46	96	26	20	13	10	61	7,81 %
Rokycany	165	1 152	732	241	170	120	193	50	42	44	28	166	9,60 %
Stod	49	564	326	108	91	28	92	18	19	15	9	81	10,04 %
Stříbro	45	266	292	66	53	32	87	7	9	9	3	98	7,42 %
Sušice	43	298	326	77	70	57	89	11	17	11	10	61	6,69 %
Tachov	134	707	661	175	126	85	183	47	34	32	29	217	10,82 %
Plzeňský kraj	1 827	11 885	8 159	2 600	2 379	1 247	2 507	539	493	387	296	2 159	9,08 %



Obrázek 12 – Plzeňský kraj – ORP s nejnižším a nejvyšším poměrem bodovaných řidičů

Tabulka 15 – detailní přehled bodovaných řidičů ve Středočeském kraji

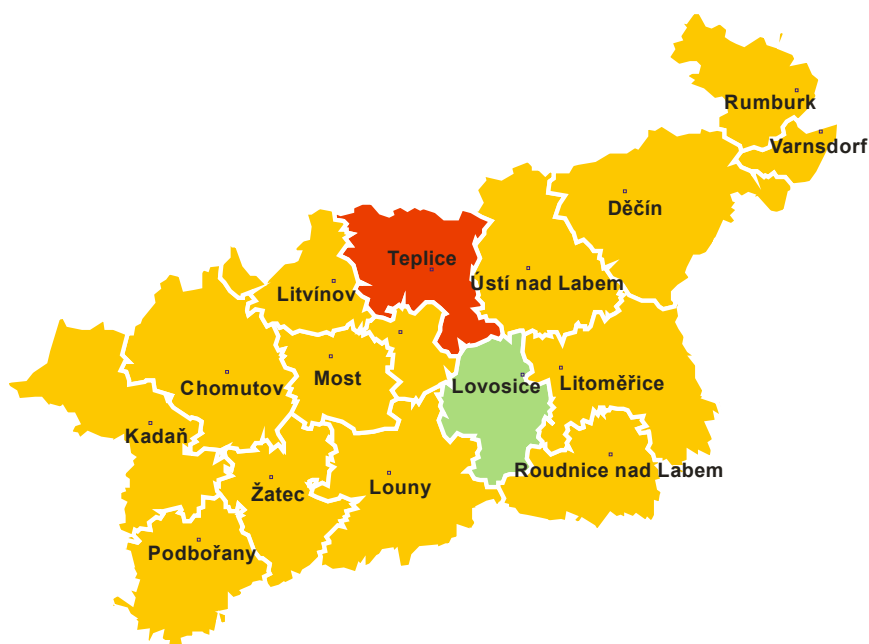
ORP (kraj)	1b	2b	3b	4b	5b	6b	7b	8b	9b	10b	11b	12b	poměr bodovaných řidičů
Benešov	149	912	694	214	149	83	249	29	37	29	22	196	7,44 %
Beroun	198	1 151	972	280	224	155	272	48	50	51	30	229	9,82 %
Brandýs nad Labem - Stará Boleslav	330	2 356	1 258	563	396	203	413	85	88	69	47	346	10,13 %
Čáslav	78	441	230	96	67	36	89	12	27	13	11	91	7,35 %
Černošice	492	3 362	1 798	777	560	349	558	127	128	82	66	416	10,59 %
Český Brod	72	438	312	103	84	65	89	21	12	16	18	122	11,32 %
Dobříš	47	419	255	96	64	31	93	11	17	15	5	79	8,06 %
Hořovice	78	481	464	94	80	66	116	18	16	12	8	115	8,21 %
Kladno	469	2 271	1 394	557	405	229	510	111	105	103	79	577	9,25 %
Kolín	281	1 469	883	357	328	136	348	70	65	53	44	326	8,82 %
Kralupy nad Vltavou	89	605	322	133	94	59	139	29	18	15	13	152	9,03 %
Kutná Hora	148	1 117	574	204	180	108	196	33	33	42	18	133	8,76 %
Lysá nad Labem	84	508	340	110	98	61	117	16	22	25	11	112	10,58 %
Mělník	160	1 061	585	253	155	96	182	48	44	33	15	245	9,97 %
Mladá Boleslav	292	1 801	1 149	440	359	155	536	96	73	75	56	389	7,91 %
Mnichovo Hradiště	47	294	311	81	61	56	91	18	9	11	7	52	9,31 %
Neratovice	102	838	446	209	142	109	154	30	46	39	25	184	12,50 %
Nymburk	163	877	530	194	169	90	212	43	40	29	25	184	10,17 %
Poděbrady	135	716	472	172	127	84	153	22	23	27	24	173	10,71 %
Příbram	176	1 137	904	245	217	98	325	47	46	45	35	213	7,64 %
Rakovník	133	1 098	600	219	143	96	243	41	37	25	20	176	8,24 %
Říčany	226	1 524	790	348	259	151	244	55	63	35	34	189	10,01 %
Sedlčany	43	317	266	61	34	37	82	8	13	9	4	60	6,20 %
Slaný	113	817	576	197	154	118	223	48	37	23	26	225	10,60 %
Vlašim	80	521	410	97	68	57	110	18	20	15	11	66	8,73 %
Votice	32	158	153	28	25	22	42	6	7	6	4	24	6,47 %
Středočeský kraj	4 217	26 689	16 688	6 128	4 642	2 750	5 786	1 090	1 076	897	658	5 074	9,22 %



Obrázek 13 – Středočeský kraj – ORP s nejnižším a nejvyšším poměrem bodovaných řidičů

Tabulka 16 – detailní přehled bodovaných řidičů v Ústeckém kraji

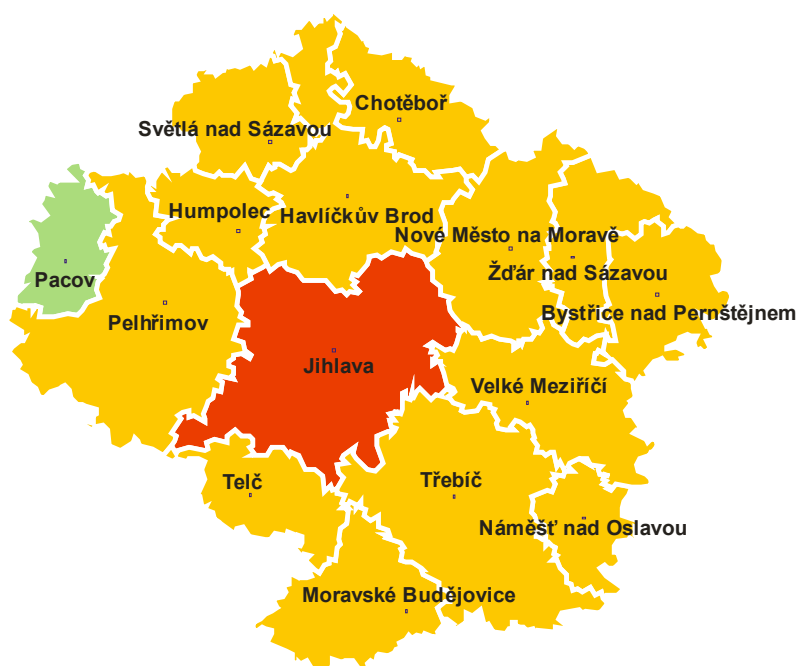
ORP (kraj)	1b	2b	3b	4b	5b	6b	7b	8b	9b	10b	11b	12b	poměr bodovaných řidičů
Ústecký kraj (16 ORP)													
Bílina	44	338	302	97	71	68	123	24	16	19	23	147	11,25 %
Děčín	262	1 623	1 026	420	301	182	359	82	67	74	32	321	10,39 %
Chomutov	279	1 540	1 258	447	316	248	408	106	72	83	63	564	11,48 %
Kadaň	97	530	661	188	113	93	183	33	33	26	25	229	9,13 %
Litoměřice	169	1 138	707	305	202	106	321	51	38	48	25	303	9,49 %
Litvínov	131	713	594	186	141	96	201	40	46	36	35	266	11,19 %
Louny	122	844	670	204	157	105	202	34	33	26	30	231	10,03 %
Lovosice	51	459	305	130	70	36	127	17	12	21	16	159	7,68 %
Most	236	1 289	1 087	335	308	237	321	68	74	51	53	424	9,55 %
Podbořany	30	280	254	72	52	31	79	8	17	11	4	71	9,99 %
Roudnice nad Labem	100	640	432	163	104	79	143	30	33	22	16	220	9,85 %
Rumburk	73	395	375	120	72	41	142	29	23	25	16	250	8,81 %
Tepliče	328	3 022	1 449	746	453	306	697	139	129	81	92	631	12,37 %
Ústí nad Labem	450	3 429	1 192	644	438	210	644	108	93	68	81	775	12,12 %
Varnsdorf	46	277	249	81	54	48	97	16	14	10	12	121	9,03 %
Žatec	72	430	458	140	71	49	138	31	20	18	12	148	9,72 %
Ústecký kraj	2 490	16 947	11 019	4 278	2 923	1 935	4 185	816	720	619	535	4 860	10,58 %



Obrázek 14 – Ústecký kraj – ORP s nejnižším a nejvyšším poměrem bodovaných řidičů

Tabulka 17 – detailní přehled bodovaných řidičů v kraji Vysočina

ORP (kraj)	1b	2b	3b	4b	5b	6b	7b	8b	9b	10b	11b	12b	poměr bodovaných řidičů
Bystřice nad Pernštejnem	40	217	243	41	36	29	67	15	12	12	3	37	5,61 %
Havlíčkův Brod	151	953	739	190	159	83	148	31	41	28	18	117	7,88 %
Humpolec	54	279	284	58	49	31	64	11	8	12	3	41	7,80 %
Chotěboř	52	388	187	64	67	23	66	12	8	7	8	49	6,49 %
Jihlava	370	1 657	1 524	349	357	179	364	75	57	49	41	315	8,69 %
Moravské Budějovice	42	343	318	82	62	31	82	27	14	10	6	43	6,68 %
Náměšť nad Oslavou	33	178	167	61	41	19	47	6	11	5	3	25	6,62 %
Nové Město na Moravě	38	202	241	46	43	22	54	9	11	9	6	35	5,65 %
Pacov	20	71	108	31	17	12	36	4	5	3	2	24	5,27 %
Pelhřimov	147	613	527	154	166	68	155	29	26	23	18	106	6,86 %
Světlá nad Sázavou	55	310	268	56	67	43	54	15	8	10	9	45	7,14 %
Telč	20	188	200	42	22	35	51	3	5	9	7	31	7,00 %
Třebíč	219	1 161	857	239	279	134	253	54	40	38	22	161	6,92 %
Velké Meziříčí	100	663	683	105	125	62	103	13	16	14	7	74	8,31 %
Žďár nad Sázavou	109	546	417	138	88	66	103	17	24	10	9	86	5,77 %
Vysočina	1 450	7 769	6 763	1 656	1 578	837	1 647	321	286	239	162	1 189	7,21 %



Obrázek 15 – kraj Vysočina – ORP s nejnižším a nejvyšším poměrem bodovaných řidičů

Tabulka 18 – detailní přehled bodovaných řidičů ve Zlínském kraji

ORP (kraj)	1b	2b	3b	4b	5b	6b	7b	8b	9b	10b	11b	12b	poměr bodovaných řidičů	
Zlínský kraj (13 ORP)	Bystřice pod Hostýnem	49	362	177	74	66	39	73	15	26	12	6	50	9,68 %
	Holešov	73	517	247	95	87	39	98	19	13	24	16	65	9,67 %
	Kroměříž	200	1 474	652	342	240	122	334	46	74	50	24	246	8,88 %
	Luhačovice	61	267	154	64	57	20	85	14	9	6	2	34	6,37 %
	Otrokovice	162	618	316	131	217	54	150	34	33	21	10	96	8,75 %
	Rožnov pod Radhoštěm	96	624	385	122	100	50	141	23	30	20	11	118	7,77 %
	Uherské Hradiště	357	1 877	881	394	464	177	389	72	74	55	38	216	8,83 %
	Uherský Brod	152	1 071	789	204	219	99	232	29	29	39	20	143	9,24 %
	Valašské Klobouky	62	327	209	48	53	28	90	12	18	13	8	39	6,38 %
	Valašské Meziříčí	91	556	397	121	111	72	149	23	25	24	14	90	6,32 %
	Vizovice	55	312	183	78	71	34	83	20	17	9	4	51	8,39 %
	Vsetín	209	915	624	211	164	91	271	42	35	34	18	180	6,78 %
	Zlín	542	1 784	940	419	559	192	416	94	66	62	36	253	8,34 %
Zlínský kraj	2 109	10 704	5 954	2 303	2 408	1 017	2 511	443	449	369	207	1 581	8,17 %	



Obrázek 16 – Zlínský kraj – ORP s nejnižším a nejvyšším poměrem bodovaných řidičů

Přehled jednání zařazených do bodového hodnocení

Ministerstvo dopravy připravilo pro snadnou orientaci v jednáních, za která jsou řidičům evidovány body, stručný přehled těchto jednání. Ta jsou seskupena podle počtu bodů, které jsou za spáchání těchto jednání udělovány.

Leták ke stažení, včetně dalších informací o bodovém systému naleznete na internetové stránce Ministerstva dopravy na adrese: http://www.mdcz.cz/cs/Silnicni_doprava/bodovy_system/

BODOVÝ SYSTÉM

Přehled jednání spočívajících v porušení vybraných povinností stanovených předpisy o provozu na pozemních komunikacích a počet bodů za tato jednání

s účinností od 1.8.2011

7	řízení vozidla bezprostředně po požití alkoholu nebo v takové době po požití alkoholu, po kterou je řidič ještě pod jeho vlivem, je-li zjištěný obsah alkoholu u řidiče vyšší než 0,3 promile, nebo řízení vozidla bezprostředně po užití jiné návykové látky nebo v takové době po užití jiné návykové látky, po kterou je řidič ještě pod jejím vlivem	4	při řízení vozidla ohrožení chodce na přechodu a neumožnění nerušeného a bezpečného přejetí vozovky
7	odmítnutí řidiče podrobit se vyšetření podle jiného právního předpisu ¹⁾ ke zjištění zda není ovlivněn alkoholem nebo jinou návykovou látkou, ačkoliv to nebylo spojeno s nebezpečím pro jeho zdraví	4	nedání přednosti v jízdě v případech, ve kterých je řidič povinen dát přednost v jízdě
7	způsobení dopravní nehody porušením povinností řidiče, při které došlo k usmrcení nebo k těžké újmě na zdraví jiné osoby	4	překročení maximální doby řízení vozidla nebo nedodržení minimální doby odpočinku o 20 % a více nebo nedodržení bezpečnostní přestávky o 33 % a více podle jiných právních předpisů ²⁾
7	neprodlené nezastavení vozidla účastníka dopravní nehody nebo nedovolené opuštění místa dopravní nehody nebo neprodlené nevrácení se na místo dopravní nehody po poskytnutí nebo přivolání pomoci	4	řízení motorového vozidla bez držení příslušné skupiny nebo podskupiny řidičského oprávnění
7	při jízdě na dálnici nebo silnici pro motorová vozidla otáčení se nebo jízda v protisměru nebo couvání v místě, kde to není dovoleno	4	porušení povinnosti použít dětskou autosedačku nebo bezpečnostní pás při přepravě dětí podle § 6
7	vjíždění na železniční přejezd v případech, ve kterých je to zakázáno	4	porušení povinnosti použít dětskou autosedačku nebo bezpečnostní pás při přepravě dětí podle § 6
7	neposkytnutí účinné pomoci (první pomoc a přivolání záchranných složek) účastníkem silničního provozu, který není účastníkem dopravní nehody při nehodě s evidentním poškozením zdraví nebo ohrožením života	4	porušení povinnosti použít dětskou autosedačku nebo bezpečnostní pás při přepravě dětí podle § 6
7	předjíždění vozidla v případech, ve kterých je to zákonem zakázáno	3	překročení nejvyšší dovolené rychlosti stanovené zákonem nebo dopravní značkou o 20 km.h ⁻¹ a více v obci nebo o 30 km.h ⁻¹ a více mimo obec
7	řízení motorového vozidla řidičem, kterému byl zadržán řidičský průkaz	3	nezastavení vozidla před přechodem pro chodce v případech, kdy je řidič povinen tak učinit
5	řízení vozidla, které je technicky nezpůsobilé k provozu na pozemních komunikacích tak závažným způsobem, že bezprostředně ohrožuje ostatní účastníky provozu na pozemních komunikacích	3	překročení povolených hodnot stanovených jiným právním předpisem při kontrolním vážení vozidla podle jiného právního předpisu
5	překročení nejvyšší dovolené rychlosti stanovené zákonem nebo dopravní značkou o 40 km.h ⁻¹ a více v obci nebo o 50 km.h ⁻¹ a více mimo obec	3	řízení motorového vozidla bez držení platného osvědčení profesní způsobilosti řidiče ¹⁾
5	nezastavení vozidla na signál, který přikazuje řidiči zastavit vozidlo nebo nezastavení vozidla na pokyn „Stůj“ dany při řízení provozu na pozemních komunikacích osobou oprávněnou k řízení tohoto provozu	3	porušení povinnosti být za jízdy připoután bezpečnostním pásem nebo užit ochrannou přilbou
5	ohrožení jiného řidiče při předjíždění s vozidlem z jednoho jízdního pruhu do druhého	2	neoznačení překážky provozu na pozemních komunikacích, kterou řidič způsobil
5	ohrožení chodce přecházejícího pozemní komunikaci při odbočování s vozidlem na místo ležící mimo pozemní komunikaci, při vjíždění na pozemní komunikaci nebo při otáčení a couvání	2	překročení nejvyšší dovolené rychlosti stanovené zákonem nebo dopravní značkou o více než 5 km.h ⁻¹ a méně než 20 km.h ⁻¹ v obci nebo o více než 10 km.h ⁻¹ a méně než 30 km.h ⁻¹ mimo obec
		2	držení telefonního přístroje nebo jiného hovorového nebo záznamového zařízení v ruce nebo jiným způsobem při řízení vozidla

© 2013 Ministerstvo dopravy:



Odbor kabinet ministra – O070
Oddělení tiskové – O072

Nábřeží Ludvíka Svobody 12

110 15 Praha 1

http://www.mdcz.cz/cs/Silnicni_doprava/Ridicke_prukazy_Autoskoly/Statistiky/

<http://www.mdcz.cz>