



Ministerstvo dopravy



INFORMACE
o stavu bodového systému v České republice

BODOVANÍ ŘIDIČI

Červen 2013

Základní informace o bodovém systému	3
Bodové systémy v zahraničí	4
Počet bodovaných řidičů, počet dvanáctibodových řidičů.....	5
Přírůstky bodů za poslední měsíc, složení udělených bodů	6
Srovnání bodovaných řidičů dle pohlaví.....	7
Přehled bodovaných cizích státních příslušníků.....	8
Bodování řidiči podle věku	9
Dvanáctibodoví řidiči podle věku	10
Bodování řidiči podle roku udělení řidičského oprávnění.....	11
Dvanáctibodoví řidiči podle roku udělení řidičského oprávnění.....	12
Bodový systém z pohledu ORP.....	13
Srovnání stavu bodového systému v krajích.....	14
Odečítání 4 bodů	15
Odečítání 3 bodů – školení bezpečné jízdy.....	16
Odečítání 3 bodů – školení bezpečné jízdy.....	17
Krajské složení bodovaných řidičů podle počtu bodů (1–3 body)	18
Krajské složení bodovaných řidičů podle počtu bodů (4–6 bodů).....	19
Krajské složení bodovaných řidičů podle počtu bodů (7–9 bodů).....	20
Krajské složení bodovaných řidičů podle počtu bodů (10–12 bodů).....	21
Detailní přehledy bodovaných řidičů	22
Přehled jednání zařazených do bodového hodnocení.....	34
Výměna řidičských průkazů	35

Základní informace o bodovém systému

Současný systém bodového hodnocení byl v ČR zaveden 1. července 2006 zákonem č. 411/2005 Sb., který novelizoval zákon č. 361/2000 Sb., o provozu na pozemních komunikacích a o změnách některých zákonů (zákon o silničním provozu).



Body jsou zaznamenávány v registru řidičů obecním úřadem obce s rozšířenou působností do 5 pracovních dnů ode dne, kdy je mu doručeno pravomocné rozhodnutí nebo oznámení o pravomocně uložené sankci za porušení vybraných povinností řidiče motorového vozidla. Dopustí-li se řidič jedním skutkem více přestupků nebo trestných činů, zaznamenají se body pouze za nejzávažnější z nich. Body se zaznamenávají jen do celkového počtu dvanácti, po dosažení tohoto počtu úřad neprodleně vyzve řidiče k odevzdání řidičského průkazu do 5 dnů po doručení výzvy. Uplynutím této lhůty dochází k pozbytí řidičského oprávnění i v případě, že řidičský průkaz není odevzdán. Řidičský průkaz vydaný cizím státem nebo řidičský průkaz Evropských společenství se neodevzdává, ale

jeho držitel po dosažení 12 bodů pozbývá na dobu jednoho roku oprávnění řídit motorové vozidlo na území České republiky. Tato skutečnost je sdělena jak řidiči, tak i orgánu státu, který řidičský průkaz vydal.

O vrácení řidičského oprávnění je řidič oprávněn požádat po jednom roce, pokud netrvá trest nebo sankce zákazu činnosti, spočívající v zákazu řízení motorových vozidel uložený v trestním nebo přestupkovém řízení. Podmínkou vrácení řidičského oprávnění je prokázání odborné způsobilosti. Dnem vrácení řidičského oprávnění podléhá řidič novému bodovému hodnocení; všechny body se odečtou a počítají se znovu od nuly.

Pokud řidiči dvanáct kalendářních měsíců od naposledy zaznamenaných bodů není uložena další pravomocná sankce, kvůli níž jsou zaznamenány body, odečtou se 4 body z celkového počtu dosažených bodů. Po dalších dvanácti kalendářních měsících se odečtou další 4 body, po třetích dvanácti kalendářních měsících se odečtou zbývající body. Lhůty pro odečtení bodů neběží po dobu uložení trestu nebo sankce zákazu činnosti, spočívající v zákazu řízení motorových vozidel uděleného v trestním nebo přestupkovém řízení. Odečtení bodů úřad zaznamená do 3 pracovních dnů po vzniku nároku. Řidiči není možné odečíst 4 body v případě, že dosáhl 12 bodů.



Od 1. září 2008 se řidiči odečtou 3 zaznamenané body také v případě, kdy příslušnému obecnímu úřadu obce s rozšířenou působností doloží, že se podrobil školení bezpečné jízdy ve středisku bezpečné jízdy. Takto však lze odečíst body nejvýše jedenkrát za kalendářní rok. Školení bezpečné jízdy se však nemohou podrobit řidiči, kteří mají zaznamenané více než 10 bodů nebo se dopustili jednání hodnoceného více než 5 body ke dni absolvování školení.

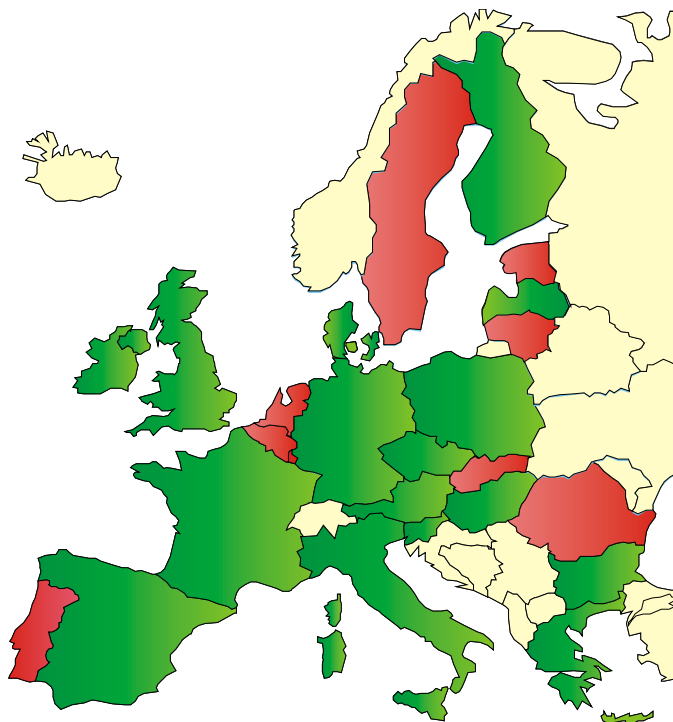
V roce 2011 proběhla rozsáhlá novela zákona o silničním provozu, která je účinná od 1. srpna 2011. Ta přinesla několik novinek, jednou z nich je i revize bodového systému. Nově se udělují body v hodnotách 2, 3, 4, 5 a 7. Za „jednobodové přestupky“ (jako například nerozsvícení světel či neoprávněné využití vyhrazeného jízdního pruhu) již nejsou udělovány body. Přehled všech jednání, za která jsou udělovány body, je možno nalézt na stránce č. 53.

Řidič může proti záznamu bodů uplatnit námitky. Informace o změně a aktuálním stavu bodů nejsou řidiči oznamovány a nejsou mu dostupné ani prostřednictvím on-line informačního systému (internetu). Aktuální stav bodového konta lze zjistit podáním žádosti na příslušném obecní úřadu obce s rozšířenou působností nebo na kontaktních místech veřejné správy (Czech POINT).

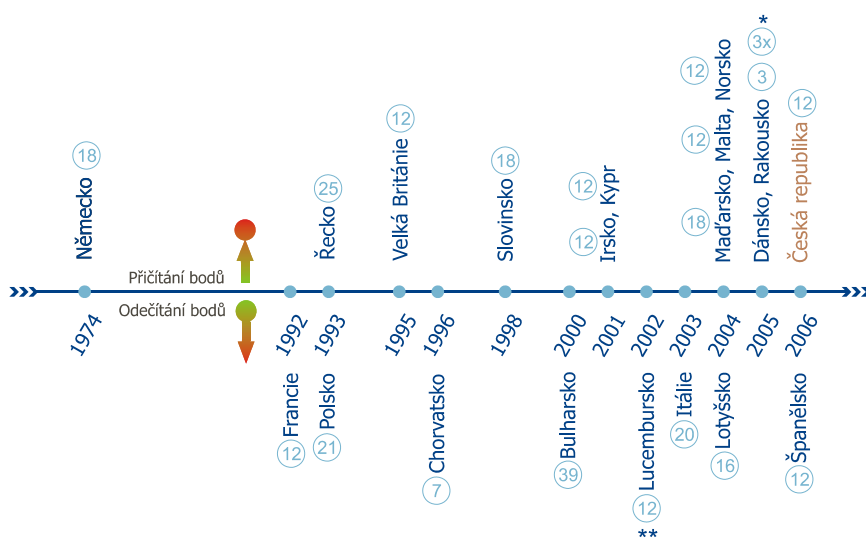
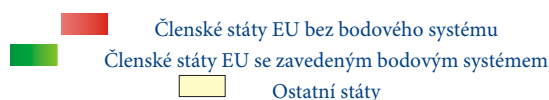


Bodové systémy v zahraničí

V Evropě se bodový systém v silničním provozu užívá ve Francii, Německu, Dánsku, Itálii, Velké Británii, Polsku, Maďarsku, Slovinsku, Irsku, Řecku, Finsku, Španělsku, Rakousku, Lucembursku, Lotyšsku. Podobné systémy fungují i v Kanadě, Austrálii, USA a na Novém Zélandu. Bodové systémy se dělí na systémy s odečítáním nebo naopak s přičítáním bodů. Rozdělení bodových systémů v Evropě, včetně roku zavedení, jsou uvedeny na spodním obrázku.



Obrázek 1 – situace v Evropské unii



Graf 1 – zavádění bodových systémů v Evropě

údaj v kroužku udává max. počet bodů v daném systému

* – specifický systém bodového hodnocení známý jako 3x a dost

** – bodový systém pouze pro začátečníky

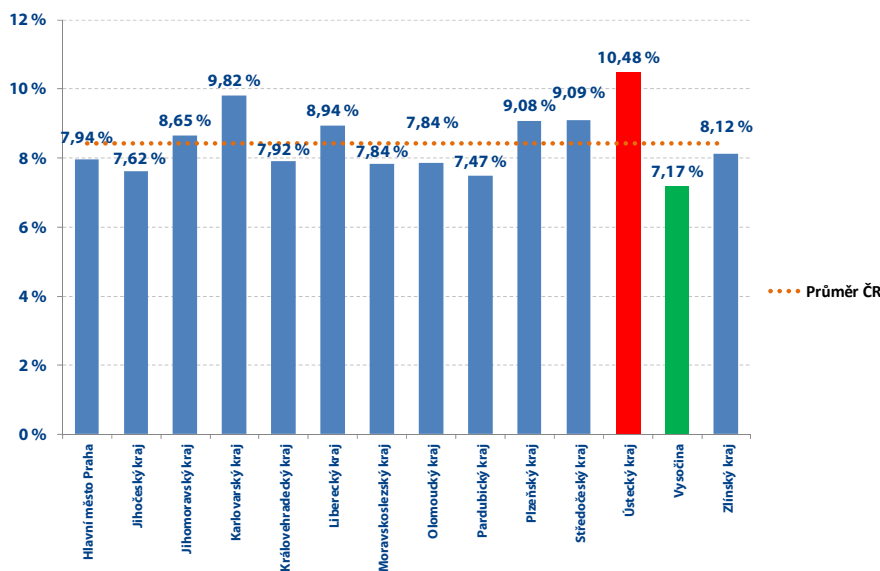
Počet bodovaných řidičů, počet dvanáctibodových řidičů

Obecními úřady obcí s rozšířenou působností bylo v červnu 2013 (stav k 30. 6. 2013) v centrálním registru řidičů evidováno 556236 řidičů, kteří se dopustili přestupku (trestného činu) započítávaného do bodového hodnocení řidiče. Takový řidič má tedy na svém kontě alespoň jeden bod. Toto množství řidičů odpovídá 8,41 % všech registrovaných řidičů, tzn. každý cca 12. řidič je bodovaný.

Tabulka 1 – přehled počtů bodovaných řidičů dle krajů a počtů bodů

ORP (kraj)	1b	2b	3b	4b	5b	6b	7b	8b	9b	10b	11b	12b	bodovaných řidičů	bodovaných řidičů / celkový počet řidičů
Hlavní město Praha	4 408	26 648	11 333	6 091	4 726	2 300	4 537	984	932	664	504	3 735	66 862	7,94%
Jihočeský kraj (17 ORP)	1 805	10 397	8 374	2 301	2 058	1 177	2 535	519	424	331	238	1 960	32 119	7,62%
Jihomoravský kraj (21 ORP)	3 718	22 641	13 467	4 585	4 706	2 018	4 885	830	789	668	469	3 459	62 235	8,65%
Karlovarský kraj (7 ORP)	1 076	4 732	4 613	1 358	1 075	771	1 507	303	257	239	188	1 928	18 047	9,82%
Královéhradecký kraj (15 ORP)	1 180	11 586	5 805	2 269	1 636	802	2 213	352	334	269	208	1 644	28 298	7,92%
Liberecký kraj (10 ORP)	1 052	7 815	5 517	1 828	1 365	924	2 037	345	367	307	226	2 026	23 809	8,94%
Moravskoslezský kraj (22 ORP)	2 769	19 998	12 046	4 244	3 661	1 572	5 309	753	732	654	462	4 351	56 551	7,84%
Olomoucký kraj (13 ORP)	1 746	11 050	6 292	2 425	1 929	1 047	2 514	443	426	329	255	1 856	30 312	7,84%
Pardubický kraj (15 ORP)	1 109	9 537	5 145	2 100	1 484	785	1 952	318	262	242	178	1 228	24 340	7,47%
Plzeňský kraj (15 ORP)	1 812	11 954	8 127	2 616	2 367	1 214	2 508	534	492	396	298	2 170	34 488	9,08%
Středočeský kraj (26 ORP)	4 222	26 311	16 327	6 070	4 586	2 722	5 736	1 058	1 048	865	651	5 095	74 691	9,09%
Ústecký kraj (16 ORP)	2 445	16 785	10 914	4 253	2 880	1 892	4 151	790	728	605	537	4 863	50 843	10,48%
Vysočina (15 ORP)	1 445	7 756	6 739	1 662	1 553	810	1 607	318	288	243	168	1 195	23 784	7,17%
Zlínský kraj (13 ORP)	2 113	10 661	5 934	2 294	2 339	991	2 509	437	433	351	214	1 581	29 857	8,12%
Česká republika	30 900	197 871	120 633	44 096	36 365	19 025	44 000	7 984	7 512	6 163	4 596	37 091	556 236	8,41%

Při přepočtu na registrované řidiče je zřejmé, že nejvyšší podíl bodovaných řidičů je v **Ústeckém kraji**, nejnižší naopak v **kraji Vysočina**.



Graf 2 – počty bodovaných řidičů v jednotlivých krajích

Celkem bylo k 30. 6. 2013 evidováno 37 091 dvanáctibodových řidičů, což je 6,67 % bodovaných řidičů a 0,56 % všech registrovaných řidičů. Z celkového počtu dvanáctibodových řidičů bylo evidováno 34 923 (94,69 %) mužů a 2 168 (5,31 %) žen.

Poměr všech registrovaných řidičů dle pohlaví je za dobu platnosti ustálený. Tvoří ho cca 56,5 % mužů a 43,5 % žen. Poměr bodovaných mužů a žen je od poměru všech řidičů významně odlišný. Tvoří ho 83,4 % mužů a 16,6 % žen. Rozdíly mezi poměry bodovaných mužů a žen v jednotlivých krajích jsou nevýznamné.

Přírůstky bodů za poslední měsíc, složení udělených bodů

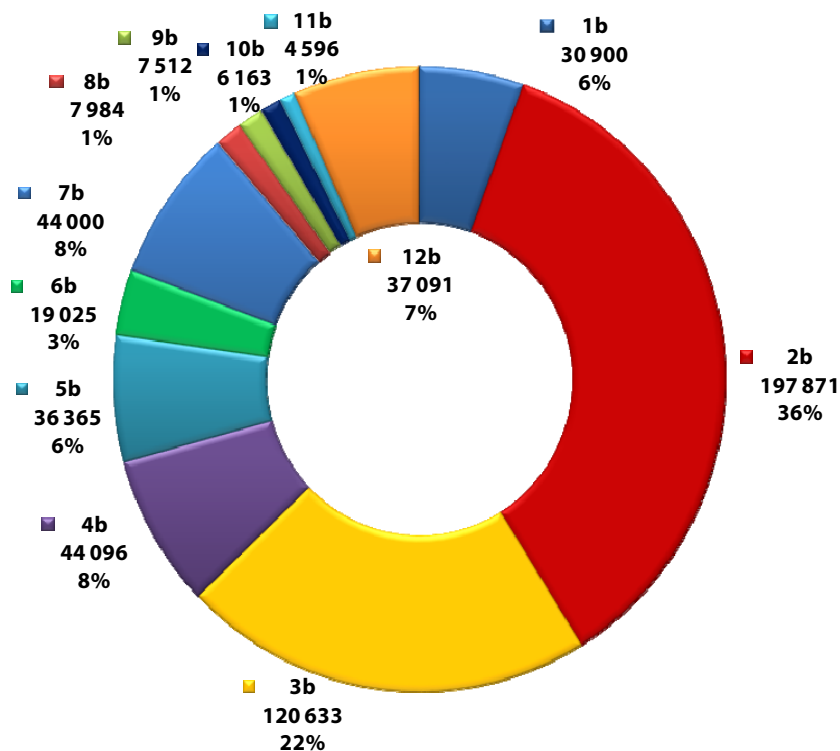
Tabulka 2- tabulka přírůstků bodů

ORP (kraj)	1b	2b	3b	4b	5b	6b	7b	8b	9b	10b	11b	12b	bodovaných řidičů
Hlavní město Praha	-57	-379	-305	-64	-88	-12	-59	-29	-20	-42	-11	7	-1 059
Jihočeský kraj (17 ORP)	15	-209	-199	-46	-32	-14	-35	-5	-9	-15	1	-5	-553
Jihomoravský kraj (21 ORP)	28	-260	-76	-100	-54	-5	15	-9	-24	9	10	12	-454
Karlovarský kraj (7 ORP)	-20	-161	-33	-22	-8	-25	-48	-7	-15	6	-5	9	-329
Královehradecký kraj (15 ORP)	15	10	-19	53	6	-8	-22	21	-7	-2	3	0	50
Liberecký kraj (10 ORP)	14	-4	-46	17	-25	0	-51	2	2	7	-11	15	-80
Moravskoslezský kraj (22 ORP)	-55	265	105	-38	-9	8	5	14	24	4	23	14	360
Olomoucký kraj (13 ORP)	-27	-28	115	6	15	11	12	-5	-17	1	-4	-7	72
Pardubický kraj (15 ORP)	20	136	-7	-17	-7	1	-48	8	2	10	0	-13	85
Plzeňský kraj (15 ORP)	-15	69	-32	16	-12	-33	1	-5	-1	9	2	11	10
Středočeský kraj (26 ORP)	5	-378	-361	-58	-56	-28	-50	-32	-28	-32	-7	21	-1 004
Ústecký kraj (16 ORP)	-45	-162	-105	-25	-43	-43	-34	-26	8	-14	2	3	-484
Vysočina (15 ORP)	-5	-13	-24	6	-25	-27	-40	-3	2	4	6	6	-113
Zlínský kraj (13 ORP)	4	-43	-20	-9	-69	-26	-2	-6	-16	-18	7	0	-198
Česká republika	-123	-1 157	-1 007	-281	-407	-201	-356	-82	-99	-73	16	73	-3 697

Tabulka přírůstků bodů srovnává absolutní počty bodů v kategoriích a krajích. Zvýrazněné hodnoty se váží ke konkrétnímu sloupci, tedy ke kategorii. Je tak možné určit, kde došlo k nejmenšímu (zelené) nebo největšímu (červené) přírůstku bodů. Záporné hodnoty znamenají, že v dané kategorii došlo ve srovnání s minulým měsícem k úbytku řidičů s daným počtem bodů.

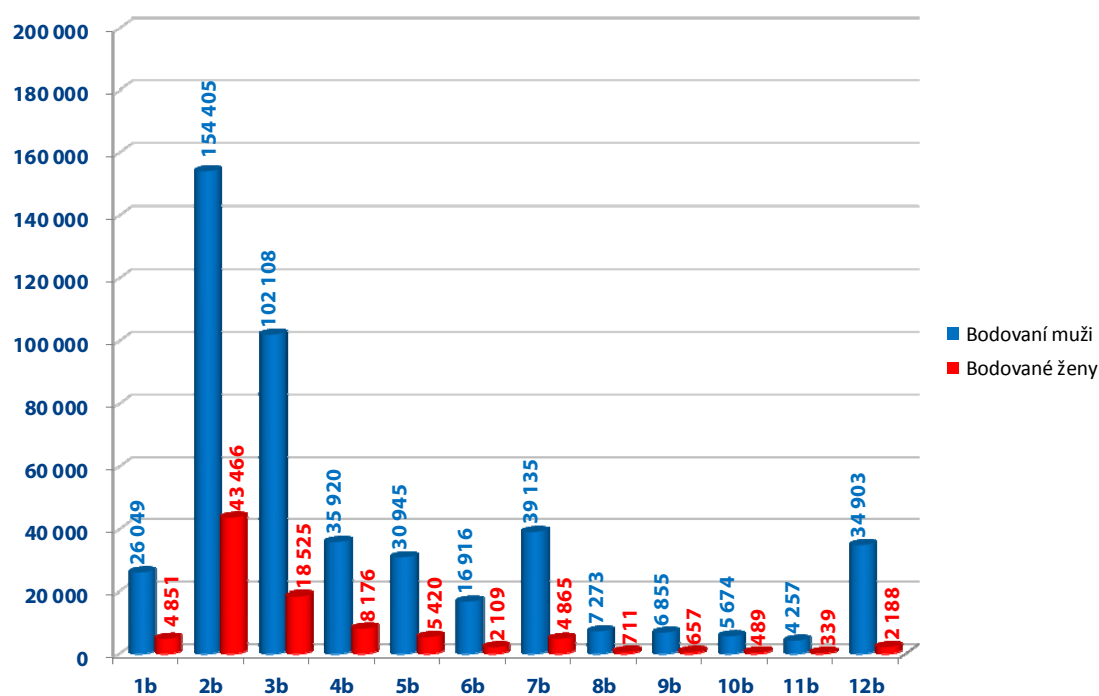
Příklad: řidičů s dvanácti body přibýlo nejvíce ve Středočeském kraji (21) a v Pardubickém kraji ubylo 13 řidičů s 12 body na svém kontě.

Na následujícím grafu je znázorněno složení bodovaných řidičů dle počtu bodů. Největší skupinu řidičů tvoří ti, kteří mají na svém kontě dva body, následuje je skupina se třemi body a na třetím místě je skupina řidičů s jedním bodem.

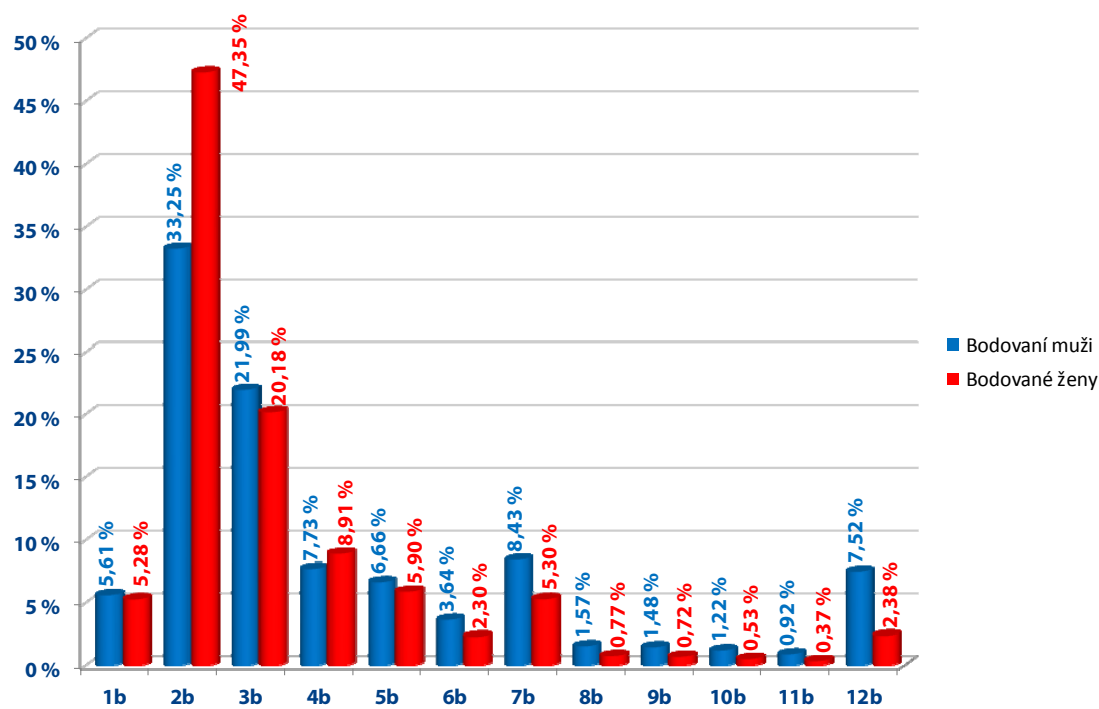


Graf 3 – složení bodovaných řidičů dle počtu bodů

Srovnání bodovaných řidičů dle pohlaví



Graf 4 – absolutní počty bodovaných řidičů – srovnání dle pohlaví



Graf 5 – přepočet bodovaných řidičů – relativní vyjádření vzhledem k celkovému počtu řidičů

Přehled bodovaných cizích státních příslušníků

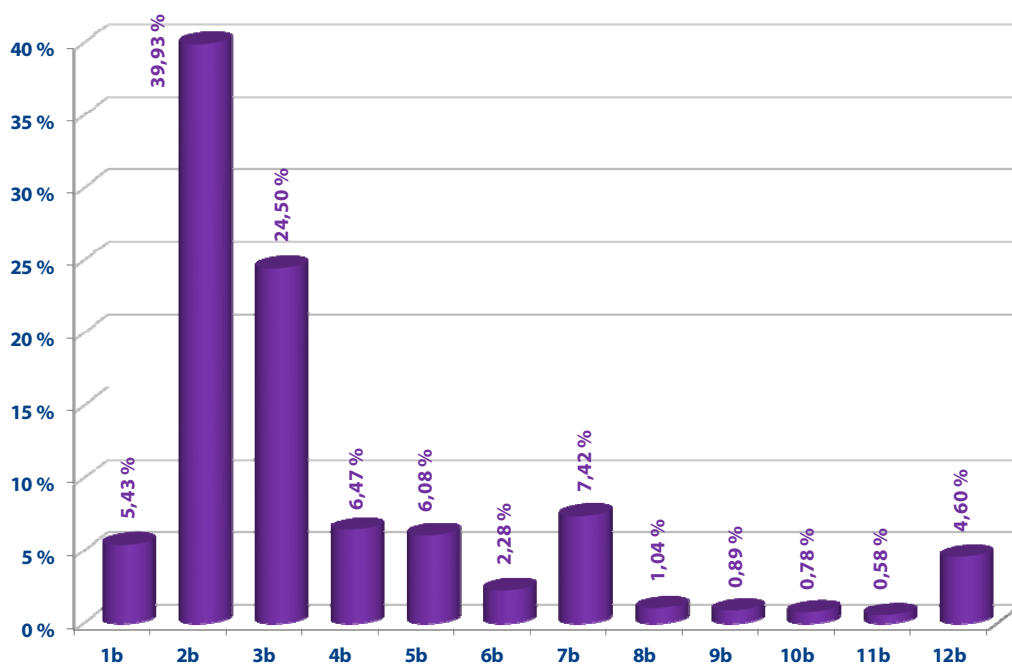
Body do bodového hodnocení řidičů se evidují nejen u občanů (řidičů) České republiky, ale i u cizích státních příslušníků.

Na základě výše uvedeného je v současné době evidováno 50 628 cizích státních příslušníků, kteří se dopustili přestupku (trestného činu) započítávaného do bodového hodnocení řidiče. Tento údaj vypovídá o tom, že se cizí státní příslušníci podílí na celkovém počtu bodovaných řidičů 9,10 %.

Tabulka 3 – přehled počtu bodovaných cizích státních příslušníků podle počtu bodů a krajů

ORP (kraj)	1b	2b	3b	4b	5b	6b	7b	8b	9b	10b	11b	12b	bodovaných řidičů	bodovaných řidičů / celkový počet řidičů
Hlavní město Praha	702	2 685	1 661	876	727	294	857	151	118	86	82	465	8 704	13,02 %
Jihočeský kraj (17 ORP)	96	733	568	129	130	37	141	25	14	13	9	88	1 983	6,17 %
Jihomoravský kraj (21 ORP)	402	3 355	2 324	359	479	147	472	48	44	53	37	265	7 985	12,83 %
Karlovarský kraj (7 ORP)	108	688	480	172	105	65	163	22	20	18	18	163	2 022	11,20 %
Královhradecký kraj (15 ORP)	79	1 063	577	108	152	46	173	23	23	13	4	79	2 340	8,27 %
Liberecký kraj (10 ORP)	69	493	333	133	62	36	143	16	19	18	10	118	1 450	6,09 %
Moravskoslezský kraj (22 ORP)	245	1 683	1 146	242	263	86	320	38	28	29	11	183	4 274	7,56 %
Olomoucký kraj (13 ORP)	103	1 018	477	81	117	33	117	14	7	10	7	72	2 056	6,78 %
Pardubický kraj (15 ORP)	51	482	305	79	66	17	132	7	13	5	8	64	1 229	5,05 %
Plzeňský kraj (15 ORP)	145	1 719	755	207	141	73	255	29	28	27	25	137	3 541	10,27 %
Středočeský kraj (26 ORP)	301	1 964	1 163	402	328	137	498	80	67	59	39	343	5 381	7,20 %
Ústecký kraj (16 ORP)	164	2 408	843	293	205	91	244	41	38	33	24	227	4 611	9,07 %
Vysočina (15 ORP)	129	971	1 074	93	128	42	91	18	13	10	14	60	2 643	11,11 %
Zlínský kraj (13 ORP)	156	956	696	101	173	50	151	17	19	20	5	65	2 409	8,07 %
Česká republika	2 750	20 218	12 402	3 275	3 076	1 154	3 757	529	451	394	293	2 329	50 628	9,10 %

Výrazně nadprůměrný údaj poměru bodovaných cizích státních příslušníků (v porovnání s počtem bodovaných řidičů celkem) lze zaznamenat v Praze (13,02 %). Naopak nejnižší podíl cizích státních příslušníků vůči všem bodovaným řidičům je patrný v Pardubickém kraji (5,05 %).

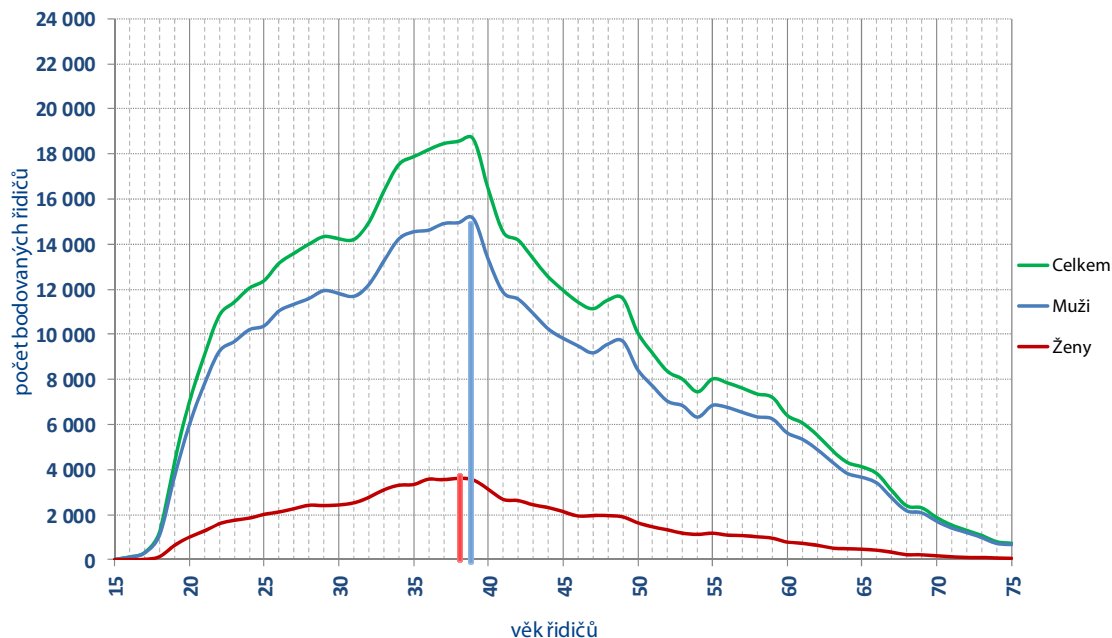


Graf 6 – srovnání stavů bodových kont cizích státních příslušníků

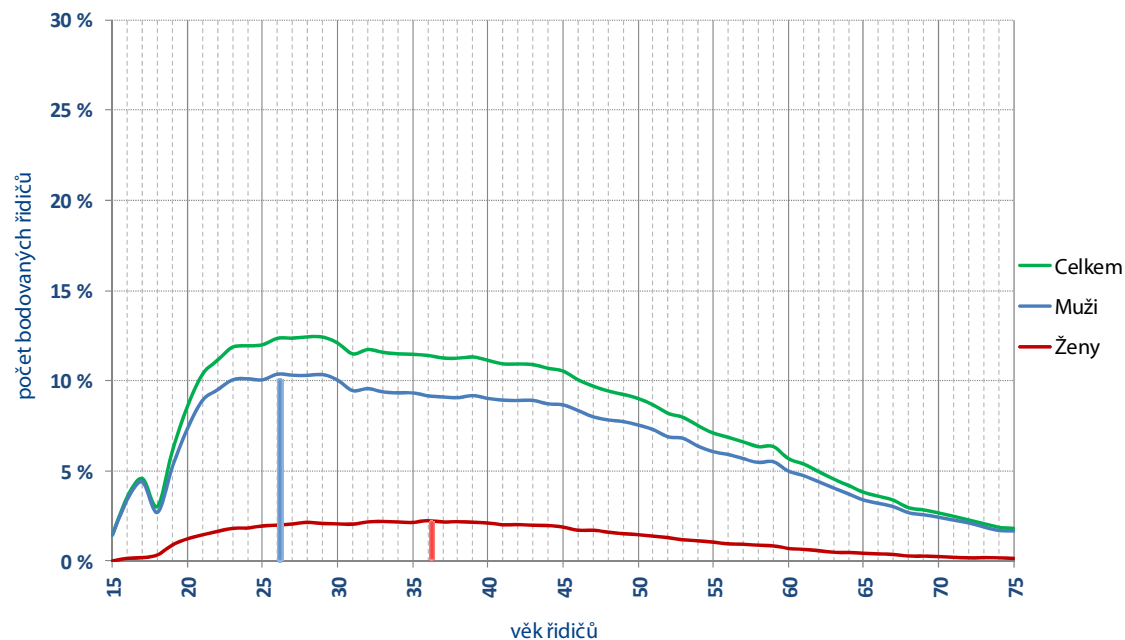
Rozložení počtu bodů cizích státních příslušníků odpovídá rozložení všech bodovaných řidičů. Nejvíce cizích státních příslušníků má na svém kontě 2 body, dále 3, 4 a poté 7 bodů.

Bodování řidičů podle věku

Největší skupinu bodovaných řidičů (skutečný počet) tvoří řidiči ve věku 39 let (39 let muži a 38 let ženy). Pokud vezmeme v úvahu počet řidičů, kteří dosáhli určitého věku, a k tomuto číslu vztáhneme počet bodovaných řidičů daného věku, tak v tomto případě můžeme konstatovat, že největší skupinu tvoří muži ve věku 26 let a ženy ve věku 36 let.



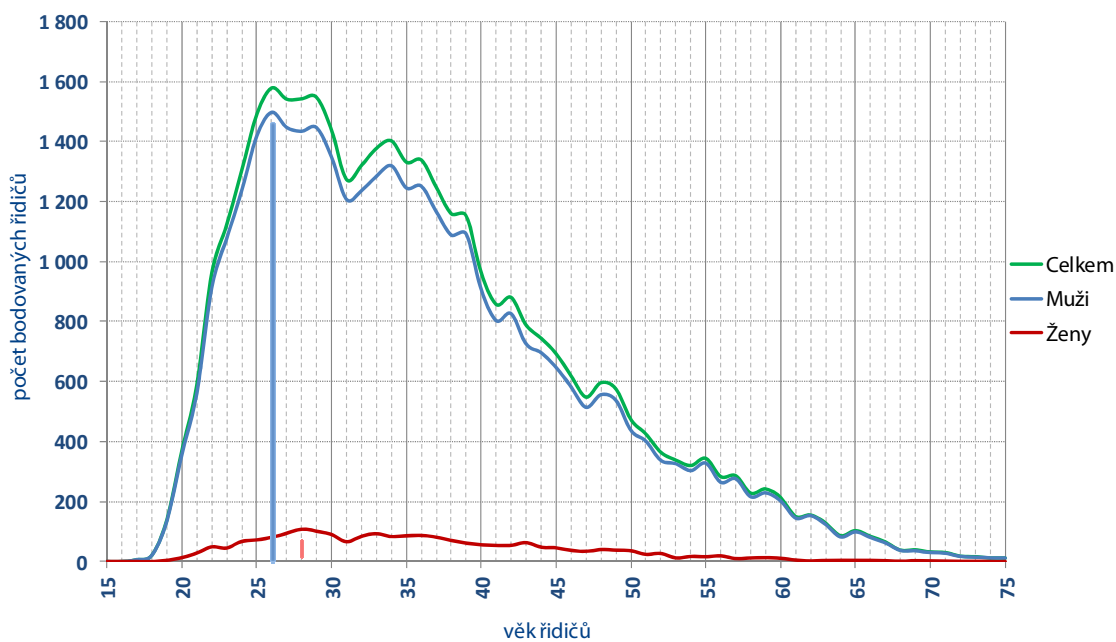
Graf 7 – absolutní počty bodovaných řidičů dle věku



Graf 8 – přepočet na počty řidičů v daném věku

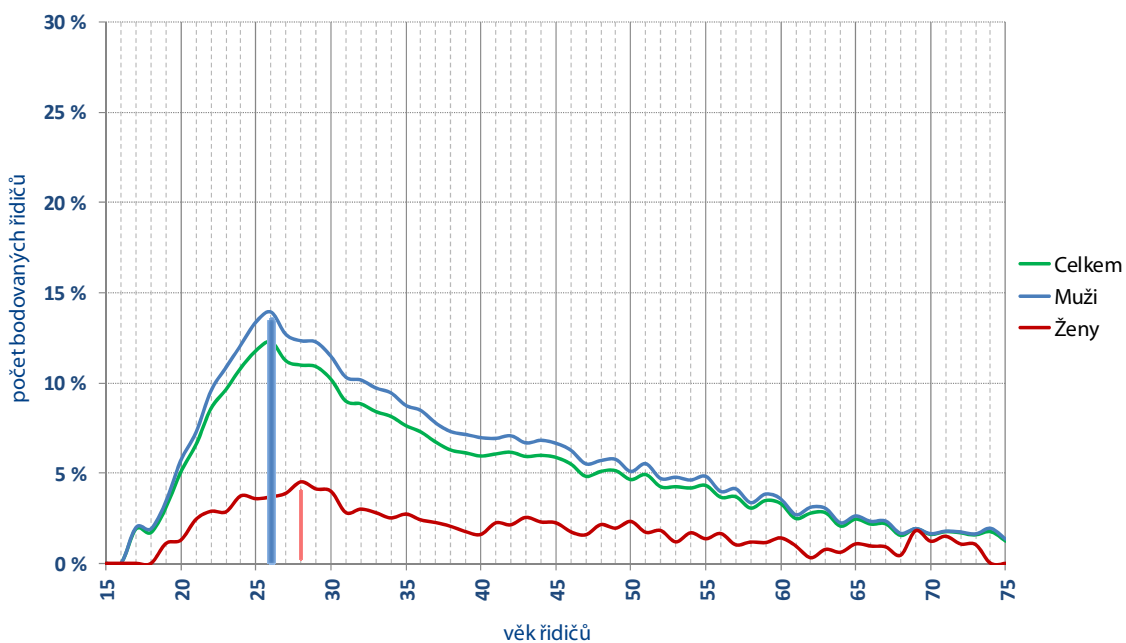
Dvanáctibodoví řidiči podle věku

Největší počet bodovaných řidičů, kteří mají na svém kontě 12 bodů, je ve věku 26 let. Nejvíce žen s dvanácti body je evidováno ve věku 28 let.



Graf 9 – celkové počty řidičů s dvanácti body dle věku

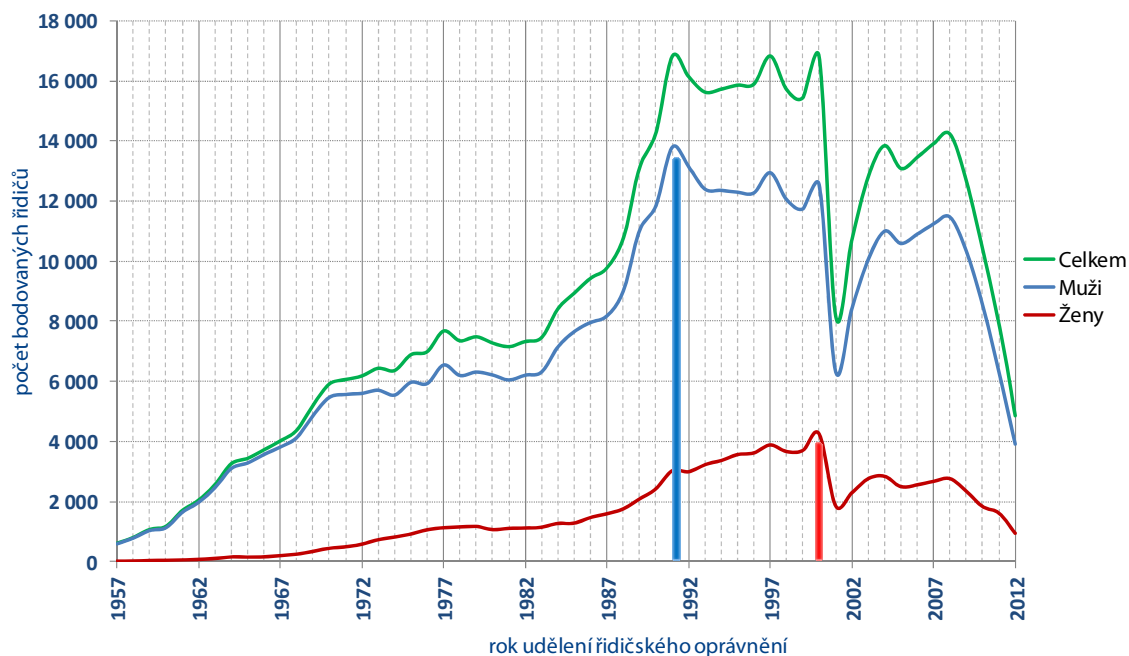
Největší skupinu řidičů s dvanácti body tvoří řidiči ve věku 26 let i v případě přepočtu na celkový počet bodovaných řidičů.



Graf 10 – podíl řidičů s dvanácti body na celkovém počtu bodovaných řidičů

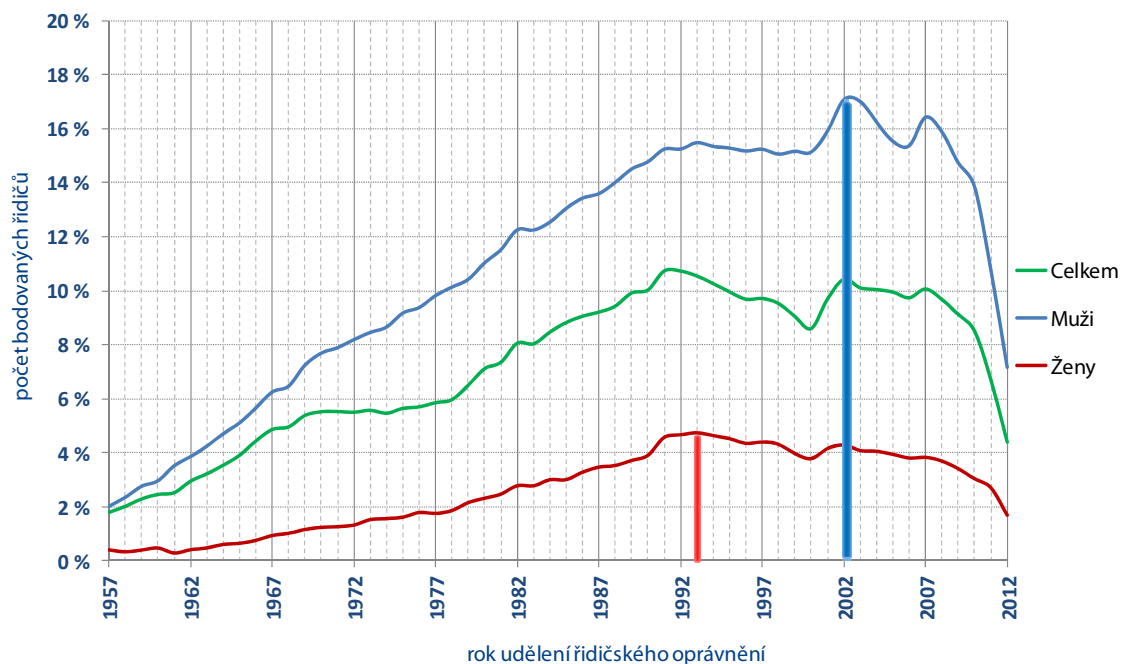
Bodování řidičů podle roku udělení řidičského oprávnění

Nejvíce bodovaných řidičů můžeme je evidováno s rokem udělení řidičského oprávnění v roce 1991. Nejvíce bodovaných žen získalo řidičské oprávnění v roce 2000. Propad počtu bodovaných řidičů v roce 2001 je způsoben prudkým poklesem udělení nových řidičských oprávnění v roce 2001, kdy vstoupil v platnost nový silniční zákon.



Graf 11 – celkové počty bodovaných řidičů dle roku udělení řidičského oprávnění

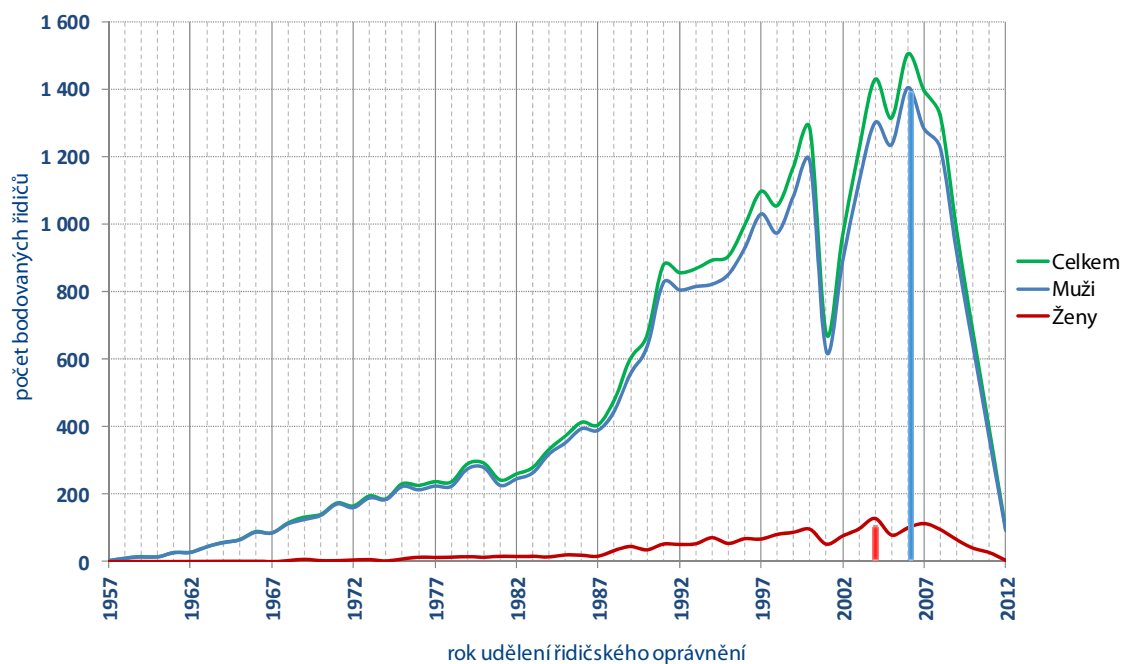
Největší skupinu bodovaných řidičů po přepočtu tvoří muži s rokem udělení řidičského oprávnění v roce 2002 a ženy s rokem udělení řidičského oprávnění v roce 1993.



Graf 12 – zastoupení bodovaných řidičů podle roku udělení řidičského oprávnění

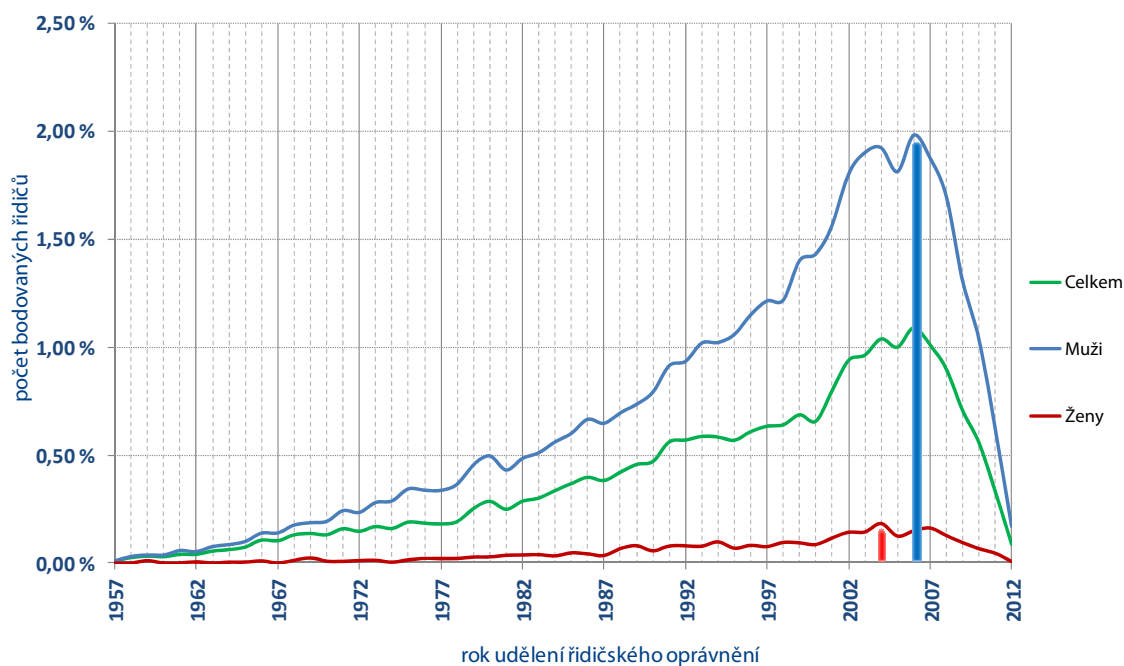
Dvanáctibodoví řidiči podle roku udělení řidičského oprávnění

Nejvíce dvanáctibodových řidičů je evidováno s rokem udělení řidičského oprávnění 2006. U žen tuto skupinu tvoří nejvíce řidiček s rokem udělení řidičského oprávnění 2004.



Graf 13 – celkové počty dvanáctibodových řidičů dle roku udělení řidičského oprávnění

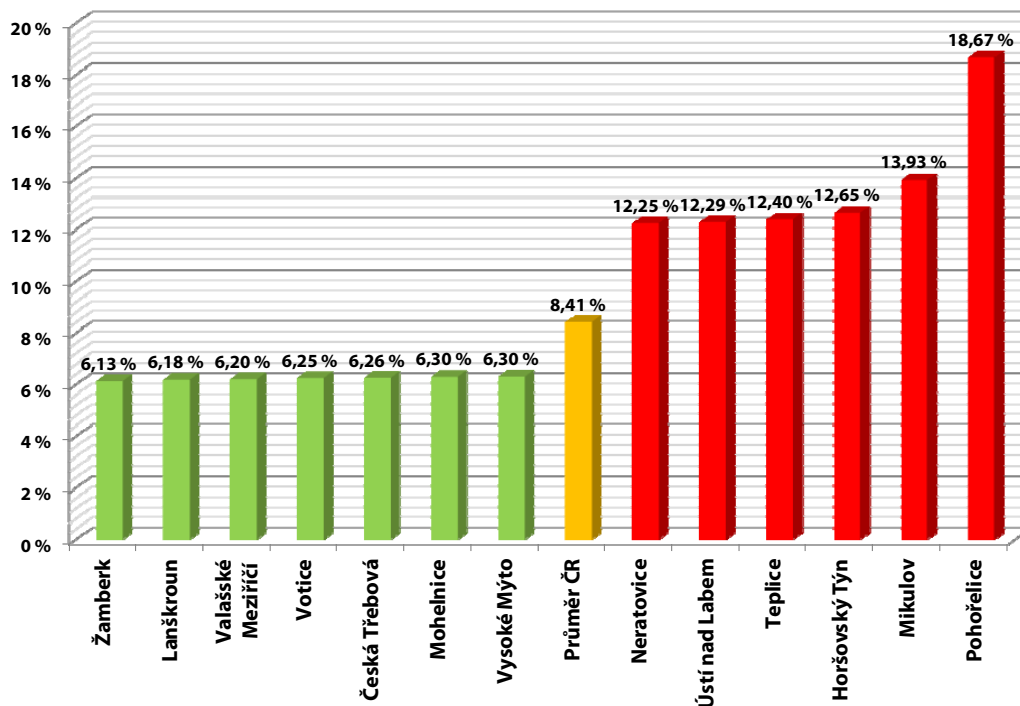
Při přepočtu na všechny registrované řidiče tvoří největší podíl dvanáctibodových řidičů ti, kterým bylo uděleno řidičské oprávnění v roce 2006.



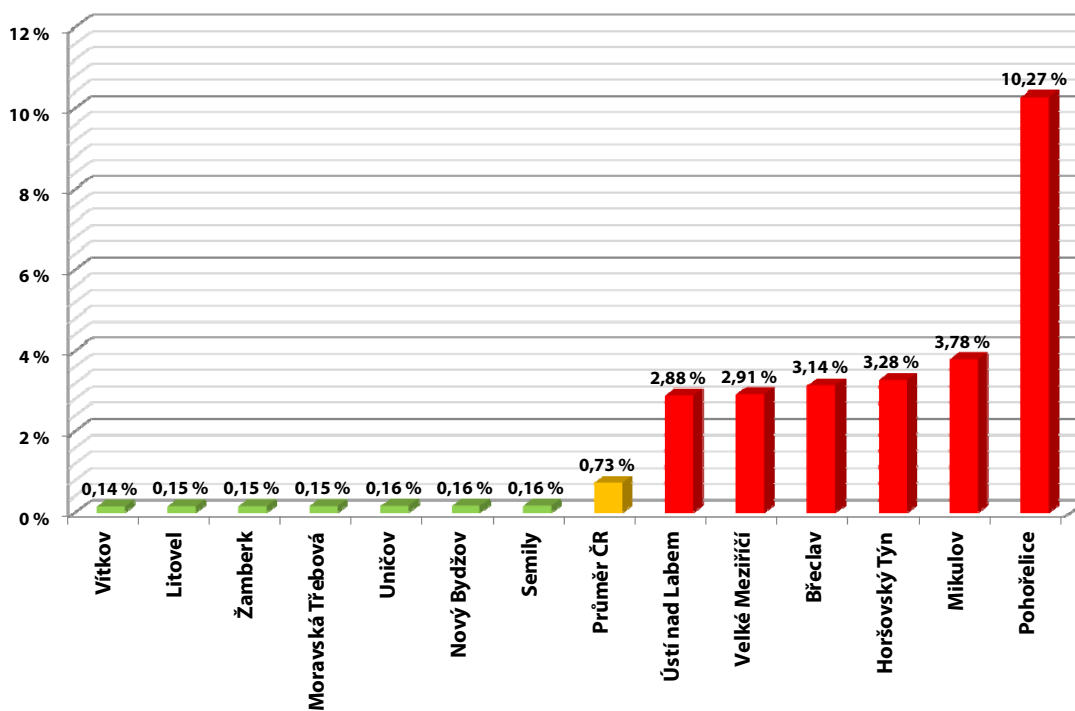
Graf 14 – zastoupení dvanáctibodových řidičů podle roku udělení řidičského oprávnění

Bodový systém z pohledu ORP

Mezi obecními úřady obcí s rozšířenou působností (ORP) eviduje Ministerstvo dopravy značné rozdíly mezi poměrem bodovaných a registrovaných řidičů. V následujících grafech jsou uvedeny ORP s nejnižším a nejvyšším podílem bodovaných řidičů. Uprostřed je uveden sloupec s aktuálním průměrem podílu bodovaných řidičů v ČR. Na spodním grafu je toto porovnání vztaženo k bodovaným cizím státním příslušníkům.

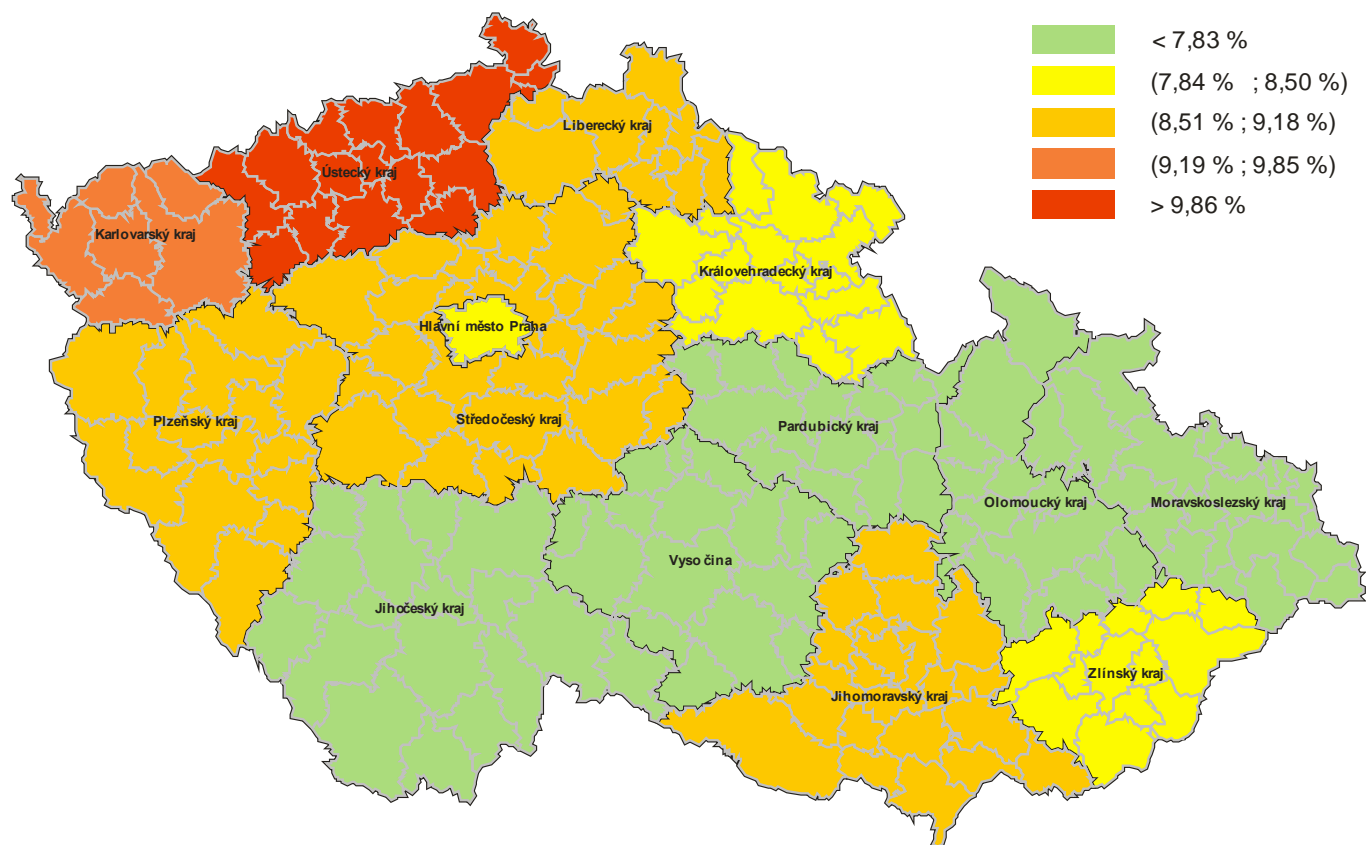


Graf 15 – poměr bodovaných a všech řidičů

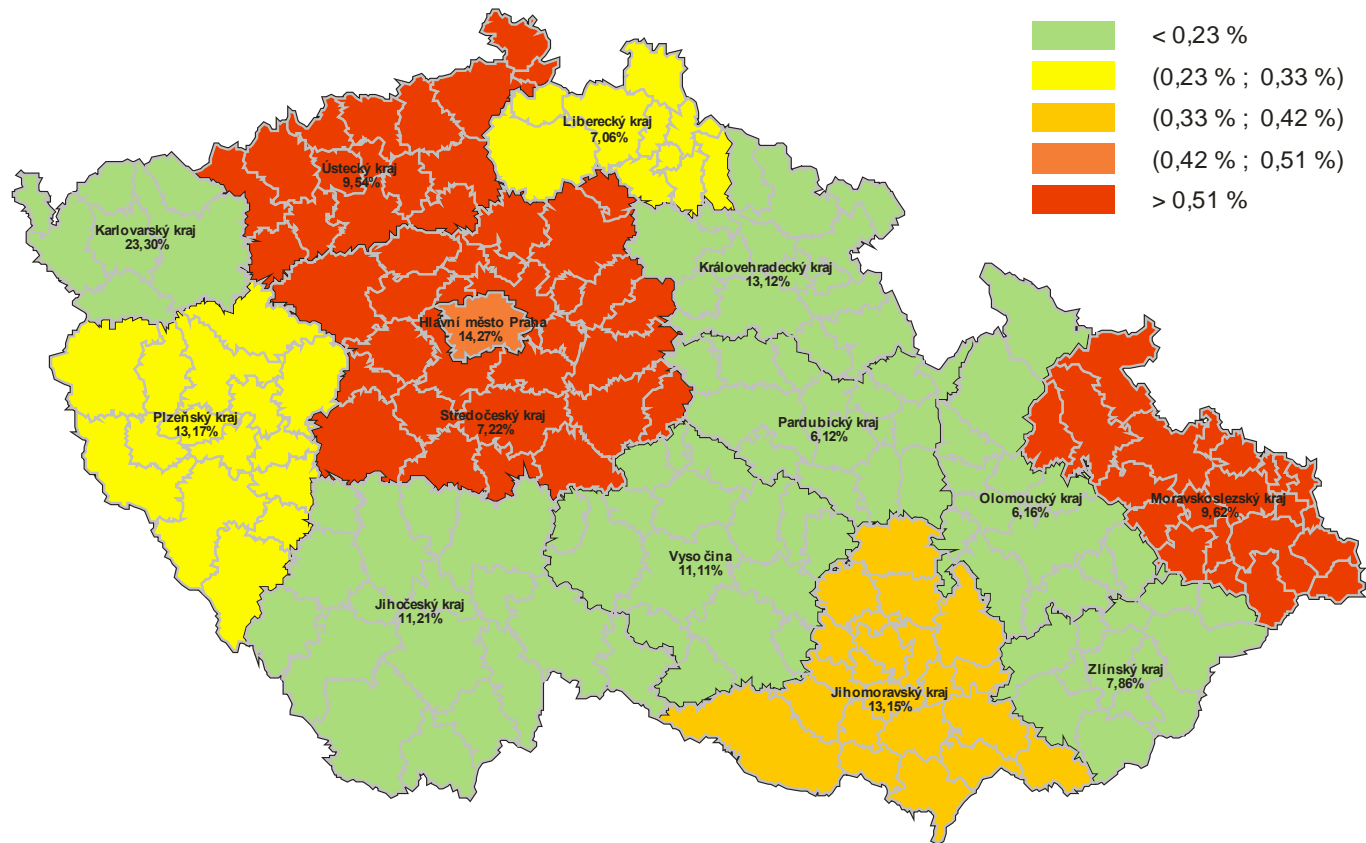


Graf 16 – poměr bodovaných cizinců a všech řidičů

Srovnání stavu bodového systému v krajích



Obrázek 2 – srovnání krajů dle poměru bodovaných řidičů ke všem registrovaným řidičům



Obrázek 3 – srovnání krajů dle poměru řidičů s dvanácti body a všech registrovaných řidičů

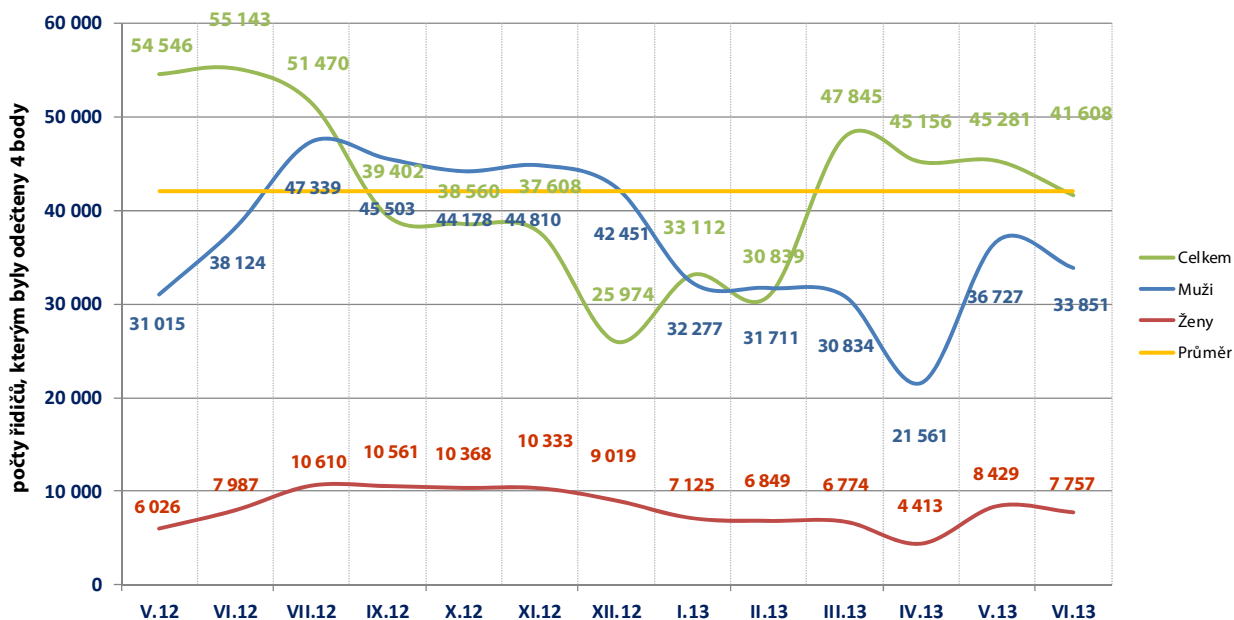
Odečítání 4 bodů

Podle § 123e odst. 1 písm. a) zákona č. 361/2000 Sb., řidiči, kterému nebyla ode dne uložení pokuty v blokovém řízení nebo nabytí právní moci rozhodnutí, na jehož základě mu byl v registru řidičů zaznamenán naposled stanovený počet bodů, pravomocně uložena sankce za přestupek nebo trest za trestný čin, spáchaný jednáním zařazeným do bodového hodnocení, po dobu 12 po sobě jdoucích kalendářních měsíců, se odečtou 4 body z celkového počtu dosažených bodů.

V České republice odečteny max. 4 body za posledních 13. měsíců celkem 561 000 řidičům.

Tabulka 4 – odečítání bodů v jednotlivých krajích za posledních 13 měsíců

Kraj	V.12	VI.12	VII.12	IX.12	X.12	XI.12	XII.12	I.13	II.13	III.13	IV.13	V.13	VI.13
Hlavní město Praha	7 107	7 537	6 852	5 076	4 725	4 851	4 126	4 808	4 093	6 109	5 891	5 937	5 795
Jihočeský kraj (17 ORP)	3 152	3 441	3 409	2 628	2 483	2 243	1 766	2 160	1 908	3 274	2 691	2 762	2 609
Jihomoravský kraj (21 ORP)	6 649	6 368	6 070	5 173	4 852	4 183	2 781	3 911	3 579	5 405	5 245	5 565	4 848
Karlovarský kraj (7 ORP)	2 028	2 076	1 947	1 193	1 172	1 223	791	894	1 012	1 394	1 549	1 630	1 312
Královehradecký kraj (15 ORP)	2 704	2 680	2 217	1 560	1 757	1 866	1 076	1 147	1 358	2 131	2 297	2 122	2 136
Liberecký kraj (10 ORP)	1 992	1 986	1 763	1 438	1 484	1 476	993	1 135	1 241	1 672	1 907	1 959	1 961
Moravskoslezský kraj (22 ORP)	5 078	4 949	5 022	3 598	3 696	3 623	2 373	2 748	2 594	4 324	4 171	4 247	3 356
Olomoucký kraj (13 ORP)	2 928	2 869	2 644	2 484	2 270	2 149	1 488	1 916	1 770	2 569	2 501	2 520	2 075
Pardubický kraj (15 ORP)	1 836	1 961	1 870	1 426	1 782	1 608	976	1 277	1 230	2 357	2 074	2 095	1 753
Plzeňský kraj (15 ORP)	2 782	2 945	2 453	1 934	1 898	2 097	1 596	2 161	1 955	3 043	2 630	2 519	2 188
Středočeský kraj (26 ORP)	7 741	8 010	7 571	5 464	5 130	5 130	3 509	4 935	4 326	6 727	6 003	6 117	5 958
Ústecký kraj (16 ORP)	4 399	4 654	4 602	3 312	3 036	3 180	2 120	2 692	2 439	3 864	3 604	3 473	3 585
Vysočina (15 ORP)	2 824	2 584	2 558	1 918	1 911	1 673	1 088	1 551	1 503	2 337	2 043	2 074	1 744
Zlínský kraj (13 ORP)	3 326	3 083	2 492	2 198	2 364	2 306	1 291	1 777	1 831	2 639	2 550	2 261	2 288
Česká republika	54 546	55 143	51 470	39 402	38 560	37 608	25 974	33 112	30 839	47 845	45 156	45 281	41 608

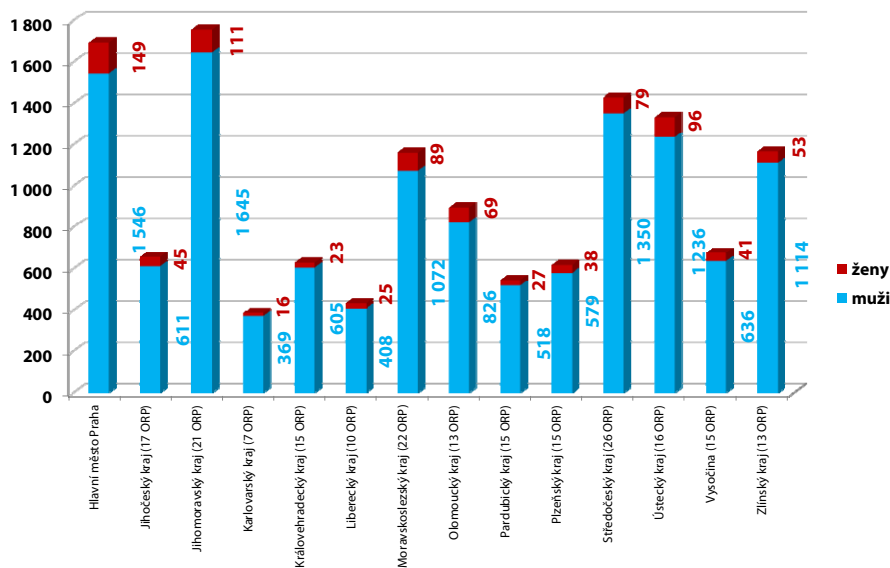


Graf 17 – průběh odečtů 4 bodů za posledních 13 měsíců

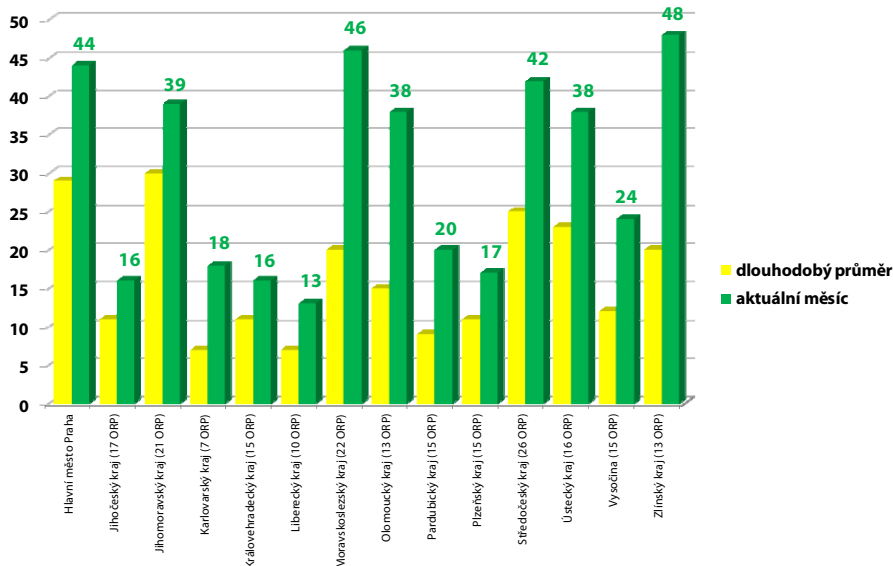
Odečítání 3 bodů – školení bezpečné jízdy

Od 1. 9. 2008 je možné absolvovat tzv. „školení bezpečné jízdy“, což je dobrovolné školení pro řidiče, kteří mají na svém bodovém kontě zaznamenány body. Školení se mohou zúčastnit řidiči, kteří nemají ke dni podání žádosti o účast na školení v registru řidičů zaznamenáno více než 10 bodů za porušení právních předpisů, ohodnocených méně než šesti body za jeden přestupek. Více informací o odečtu 3 bodů je obsahem ustanovení v § 123e, zákona 361/2000 Sb., o provozu na pozemních komunikacích a o změnách některých zákonů (zákon o silničním provozu).

V období 1. 6. 2013– 30. 6. 2013 podalo obecním úřadům obcí s rozšířenou působností žádost na základě potvrzení o ukončeném školení bezpečné jízdy celkem 166 řidičů, kterým následně vznikl nárok na odečet 3 bodů (jedná se o předběžná data, jelikož záznam o odečtení bodů se provádí ke dni ukončení školení ve středisku bezpečné jízdy a nikoli ke dni podání žádosti).



Graf 18 – celkový počet proškolených řidičů v jednotlivých krajích od 09/2008

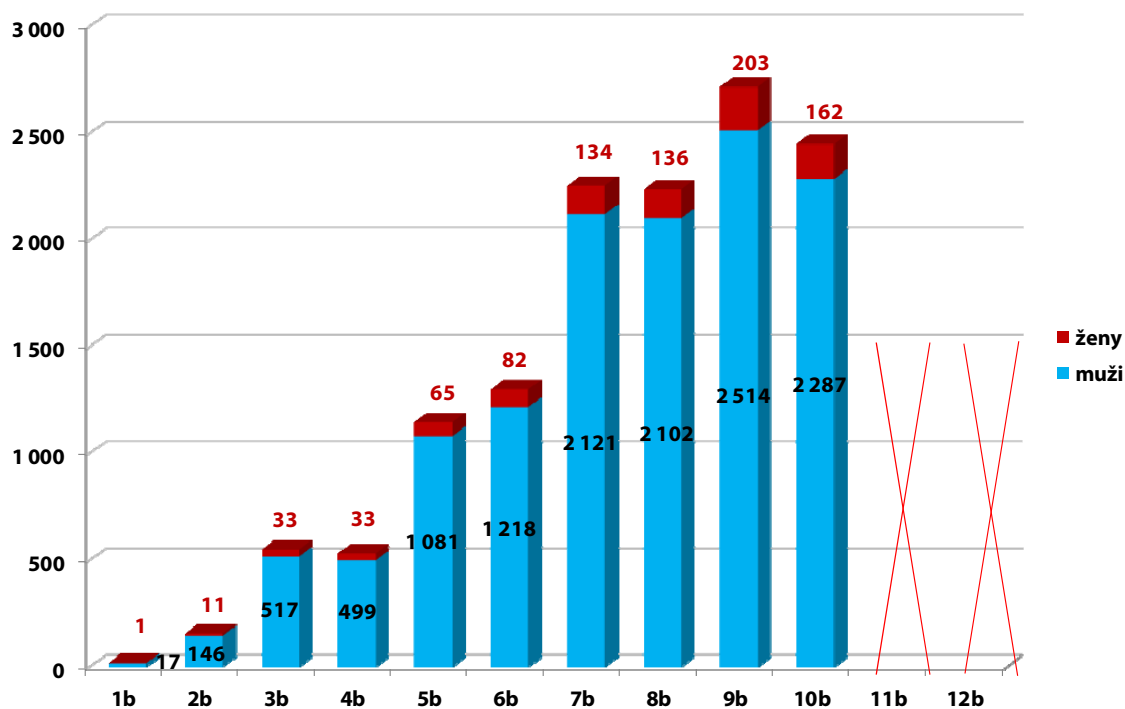


Graf 19 – porovnání aktuálního počtu proškolených řidičů s dlouhodobým průměrem

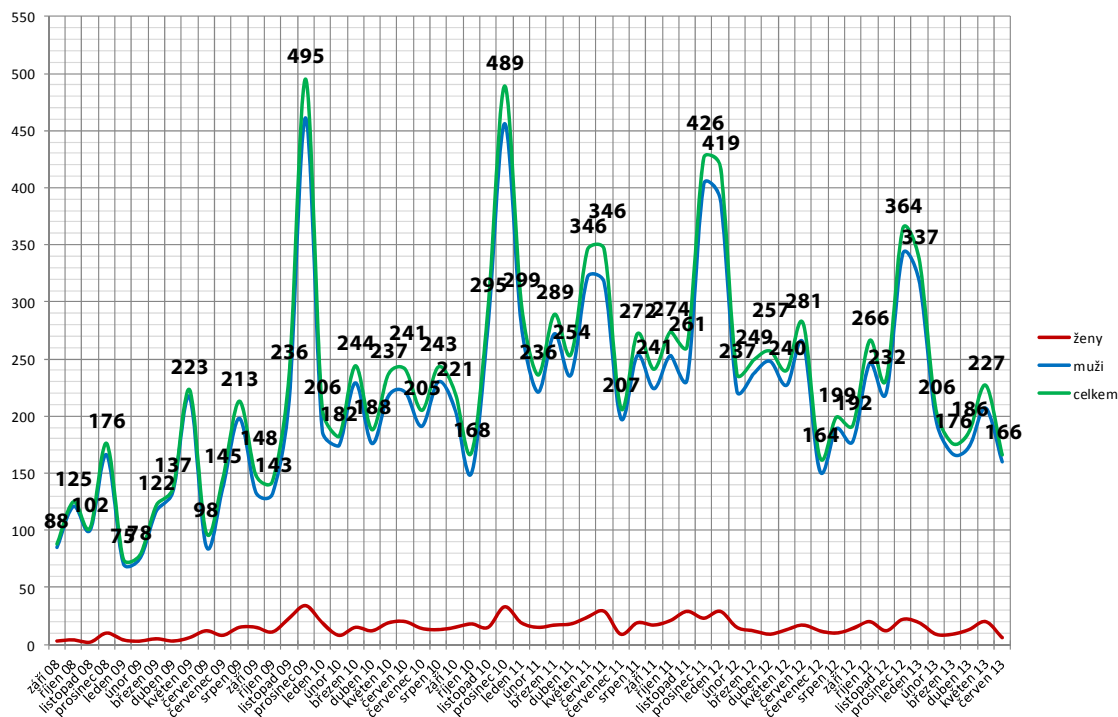
Graf 19 je sestaven pro snadné porovnání zájmu o školení ve srovnání s dlouhodobým průměrem. Ve všech krajích dochází v porovnání s dlouhodobým průměrem k většímu zájmu o proškolení a následný odečet 3 bodů.

Odečítání 3 bodů – školení bezpečné jízdy

Graf 20 zobrazuje počty řidičů, kteří absolvovali školení bezpečné jízdy s následným odečtem bodů dle stavu bodového konta před absolvováním školení. Hodnoty ukazují i zájem řidičů, kteří mají na svém kontě méně než 3 body a přesto se přihlásí na školení bezpečné jízdy a následně požádají o odečet 3 bodů. Celkem tak již učinilo 175 řidičů.

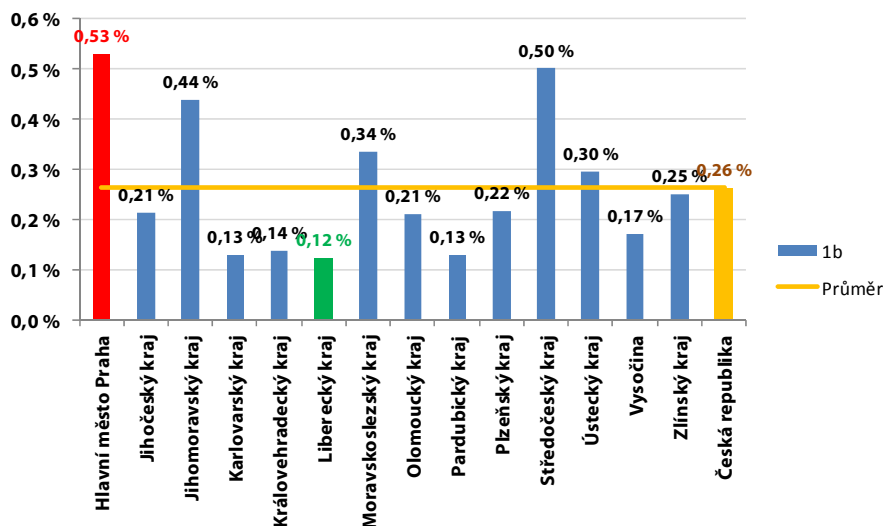


Graf 20 – počty proškolených řidičů dle stavu bodového konta před školením

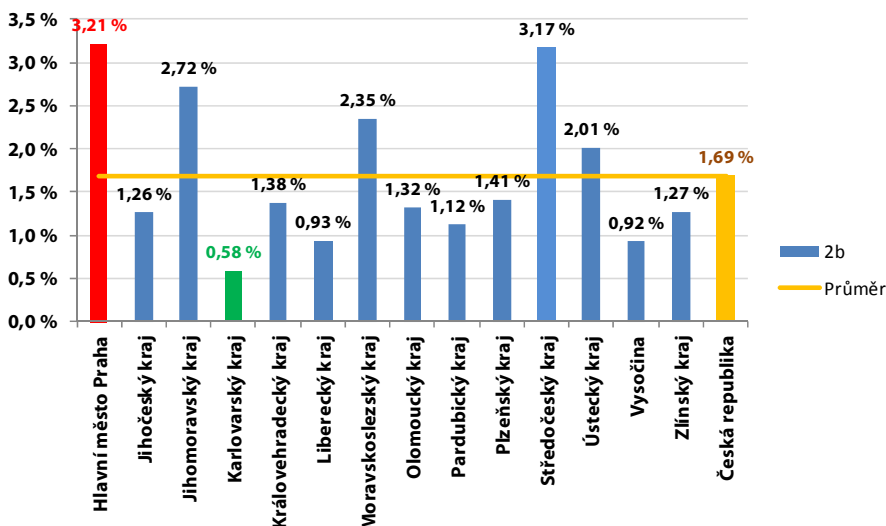


Graf 21 – vývoj počtu řidičů s odečtenými třemi body

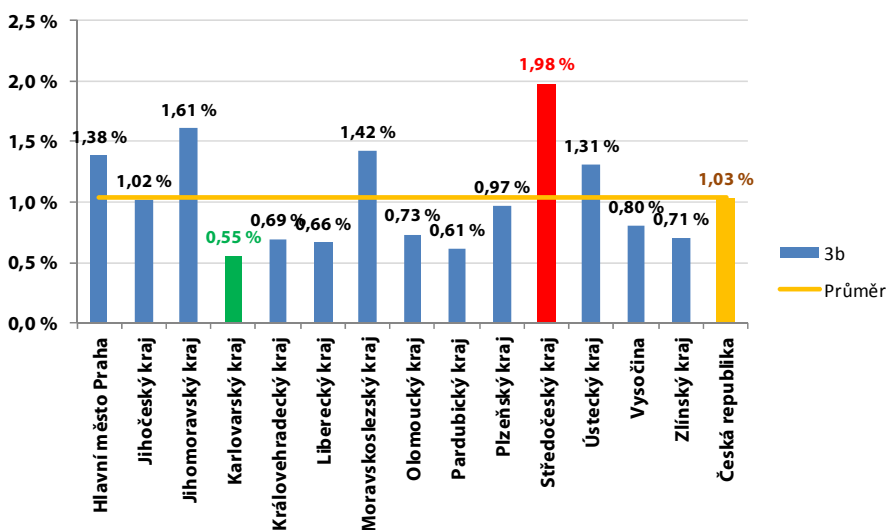
Krajské složení bodovaných řidičů podle počtu bodů (1–3 body)



Graf 22 – zastoupení řidičů s jedním bodem

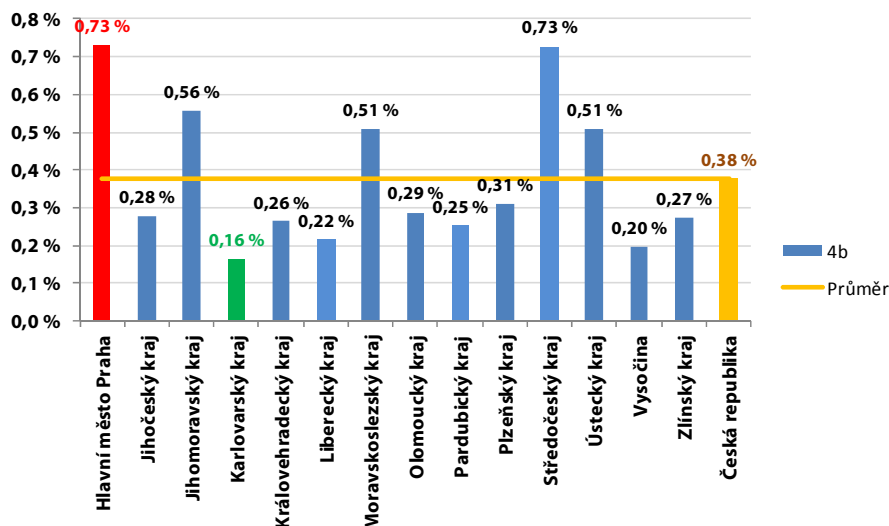


Graf 23 – zastoupení řidičů se dvěma body

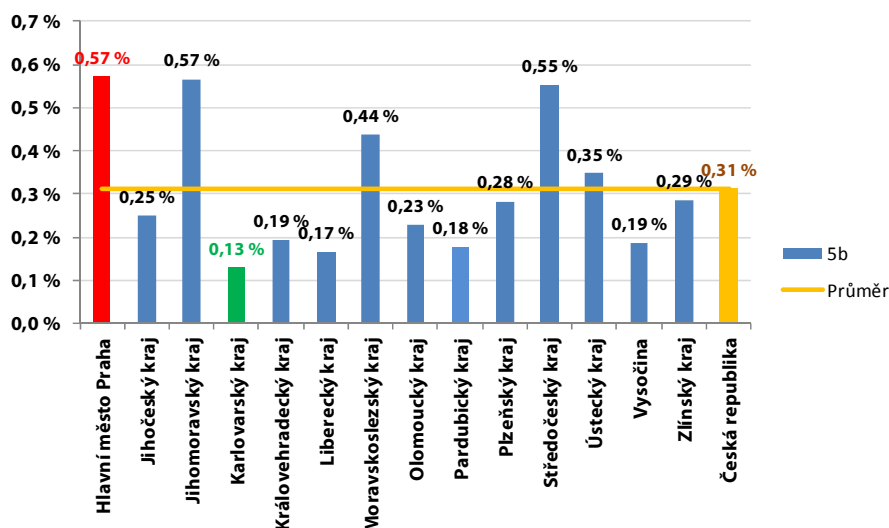


Graf 24 – zastoupení řidičů se třemi body

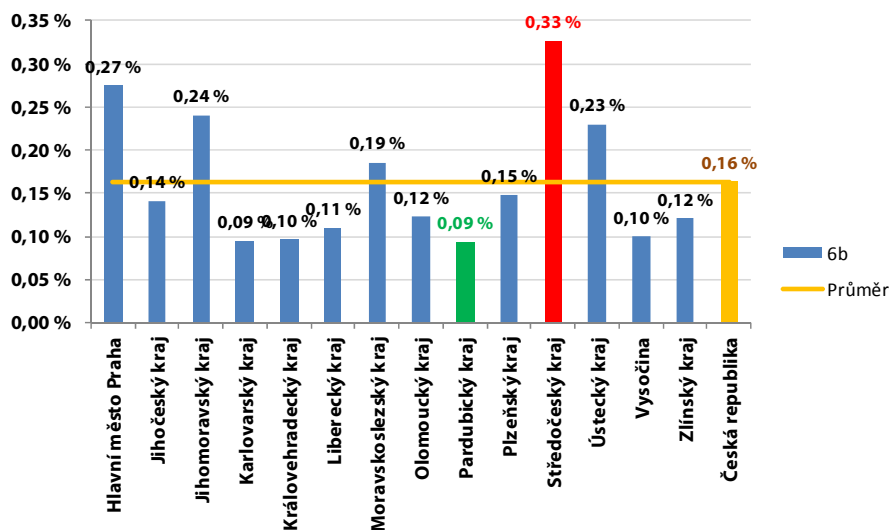
Krajské složení bodovaných řidičů podle počtu bodů (4–6 bodů)



Graf 25 – zastoupení řidičů se čtyřmi body

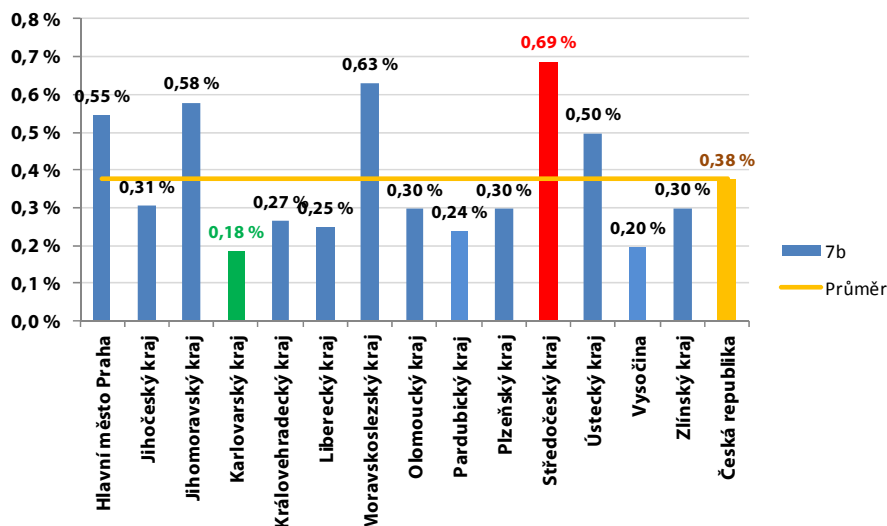


Graf 26 – zastoupení řidičů s pěti body

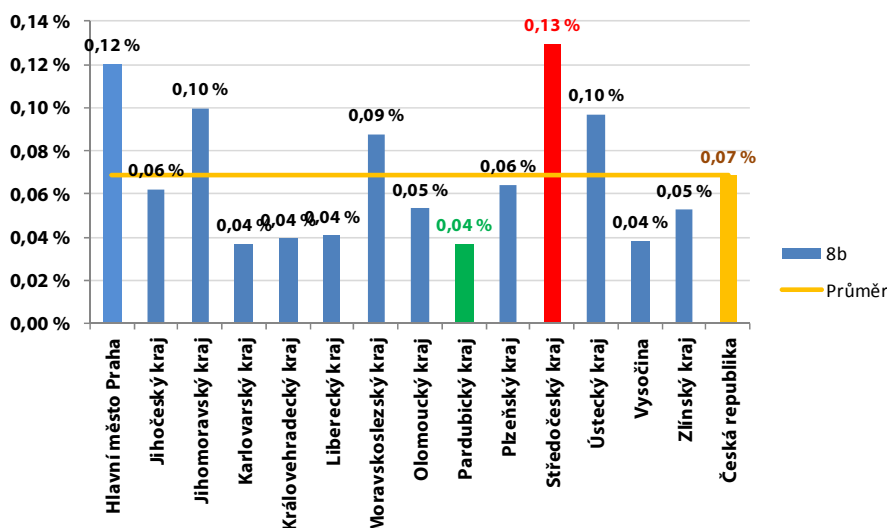


Graf 27 – zastoupení řidičů se šesti body

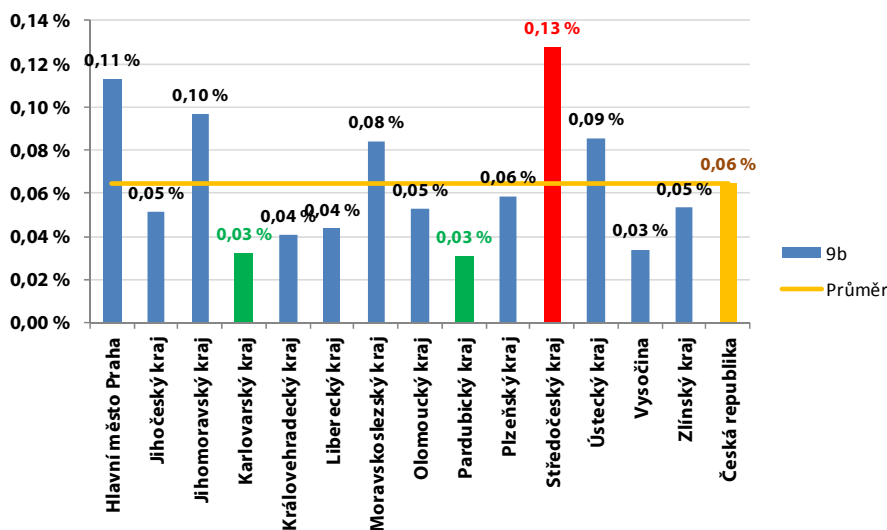
Krajské složení bodovaných řidičů podle počtu bodů (7–9 bodů)



Graf 28 – zastoupení řidičů se sedmi body

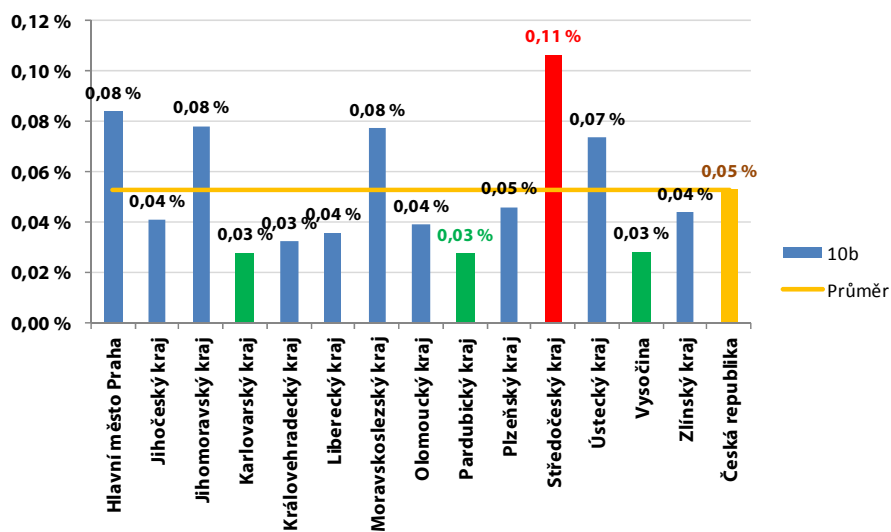


Graf 29 – zastoupení řidičů s osmi body

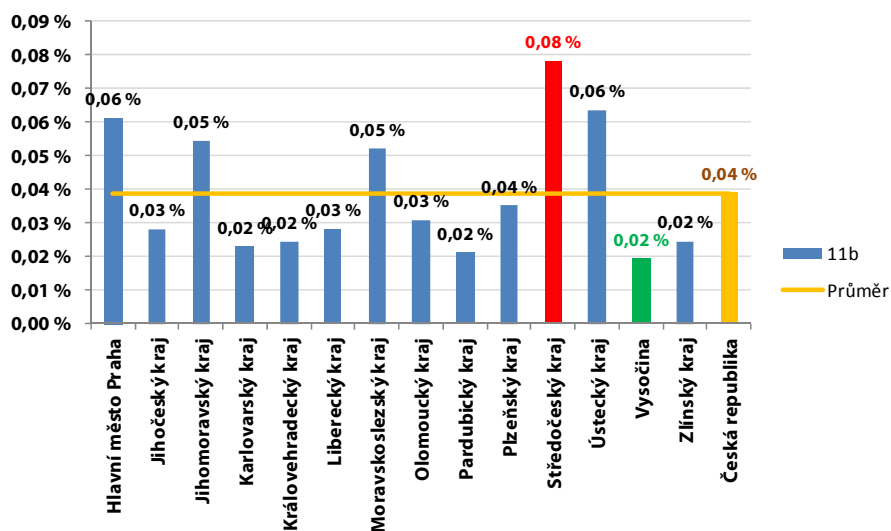


Graf 30 – zastoupení řidičů s devíti body

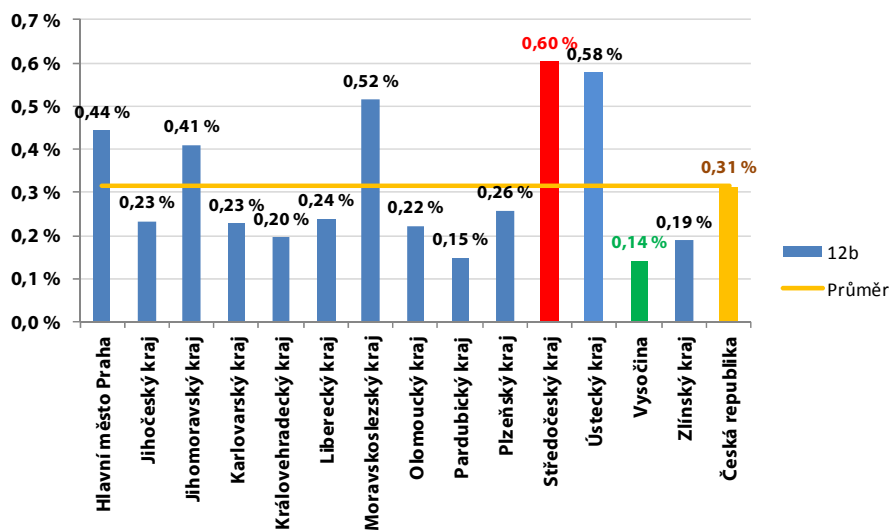
Krajské složení bodovaných řidičů podle počtu bodů (10–12 bodů)



Graf 31 – zastoupení řidičů s deseti body



Graf 32 – zastoupení řidičů s jedenácti body



Graf 33 – zastoupení řidičů s dvanácti body

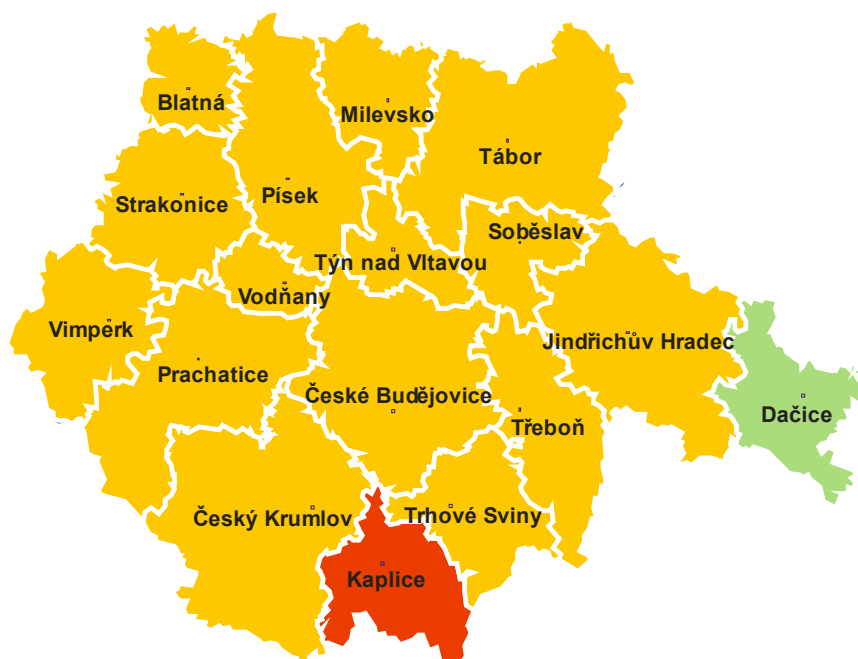
Detailní přehledy bodovaných řidičů

Tabulka 5 – detailní přehled bodovaných řidičů v kraji Hlavní město Praha

ORP (kraj)	1b	2b	3b	4b	5b	6b	7b	8b	9b	10b	11b	12b	poměr bodovaných řidičů
Hlavní město Praha	4 408	26 648	11 333	6 091	4 726	2 300	4 537	984	932	664	504	3 735	7,94 %

Tabulka 6 – detailní přehled bodovaných řidičů v Jihočeském kraji

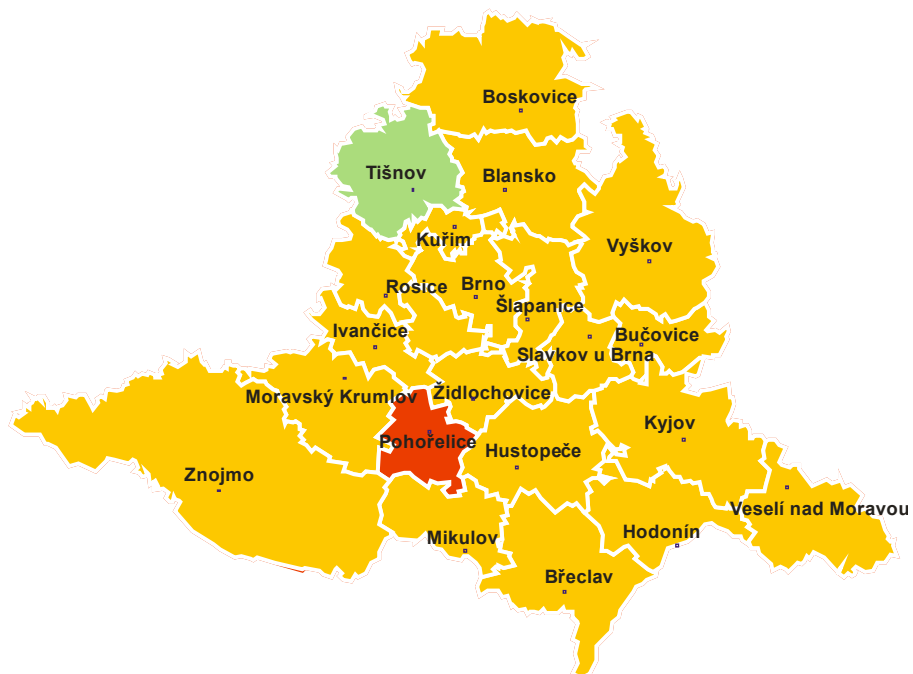
ORP (kraj)	1b	2b	3b	4b	5b	6b	7b	8b	9b	10b	11b	12b	poměr bodovaných řidičů
Blatná	19	159	339	44	32	48	53	12	6	9	5	34	7,32 %
České Budějovice	530	2 680	2 137	657	678	342	643	159	119	81	62	514	8,17 %
Český Krumlov	106	687	556	160	133	59	172	26	37	26	19	144	8,10 %
Dačice	57	282	258	42	50	27	69	13	12	8	3	41	6,71 %
Jindřichův Hradec	156	748	637	159	119	81	233	32	22	27	22	179	7,50 %
Kaplice	51	367	297	64	52	36	72	16	17	21	6	83	8,91 %
Milevsko	48	315	201	60	53	29	83	12	11	5	1	37	6,81 %
Písek	171	908	678	180	158	93	180	41	32	30	16	137	7,72 %
Prachatice	64	390	481	120	92	81	137	30	17	22	17	121	7,27 %
Soběslav	68	266	296	71	55	32	84	11	14	6	5	65	6,75 %
Strakonice	117	727	578	157	127	84	151	45	27	15	16	149	7,37 %
Tábor	209	1 402	774	292	246	130	293	48	55	31	32	178	6,96 %
Trhové Sviny	37	270	246	64	50	23	71	13	12	12	9	57	7,04 %
Třeboň	63	462	317	71	91	37	106	28	20	17	10	88	7,93 %
Týn nad Vltavou	39	257	146	52	32	17	70	9	7	8	5	51	7,62 %
Vimperk	42	270	251	65	49	32	61	13	7	6	7	58	7,49 %
Vodňany	28	207	182	43	41	26	57	11	9	7	3	24	8,52 %
Jihočeský kraj	1 805	10 397	8 374	2 301	2 058	1 177	2 535	519	424	331	238	1 960	7,62 %



Obrázek 4 – Jihočeský kraj – ORP s nejnižším a nejvyšším poměrem bodovaných řidičů

Tabulka 7 – detailní přehled bodovaných řidičů v Jihomoravském kraji

ORP (kraj)	1b	2b	3b	4b	5b	6b	7b	8b	9b	10b	11b	12b	poměr bodovaných řidičů
Blansko	140	1 015	573	194	182	79	217	32	47	34	25	130	7,66 %
Boskovice	85	758	629	153	133	76	224	26	27	27	13	117	7,21 %
Brno	1 450	7 227	3 611	1 636	1 805	701	1 494	321	291	238	167	1 313	8,88 %
Břeclav	194	1 416	1 233	267	226	134	309	48	41	35	22	162	10,82 %
Bučovice	47	255	202	62	62	30	74	12	9	12	6	56	8,58 %
Hodonín	173	1 012	764	238	197	124	339	47	50	33	29	230	8,27 %
Hustopeče	113	661	560	127	142	53	115	19	17	18	12	107	8,68 %
Ivančice	94	404	241	78	91	40	87	16	14	17	8	77	7,83 %
Kuřim	67	402	186	83	82	42	78	13	12	10	12	49	7,75 %
Kyjov	130	891	538	174	166	64	235	39	29	36	24	139	7,08 %
Mikulov	87	716	351	113	121	42	107	17	13	17	7	64	13,93 %
Moravský Krumlov	46	441	235	100	78	44	91	14	7	10	10	61	7,85 %
Pohořelice	65	620	471	55	94	35	86	13	15	5	6	47	18,67 %
Rosice	66	583	368	80	98	51	105	15	13	14	3	72	9,51 %
Slavkov u Brna	64	449	232	95	68	35	80	14	19	12	3	47	8,19 %
Šlapanice	218	1 343	686	285	305	121	209	50	40	27	28	151	8,79 %
Tišnov	61	449	274	81	97	31	106	12	11	11	10	53	6,33 %
Veselí nad Moravou	111	533	359	109	118	61	159	15	23	20	16	75	6,43 %
Vyškov	157	1 103	735	176	201	100	234	29	34	33	20	161	9,50 %
Znojmo	218	1 756	887	352	276	99	426	56	54	40	30	242	7,82 %
Židlochovice	132	607	332	127	164	56	110	22	23	19	18	106	9,29 %
Jihomoravský kraj	3 718	22 641	13 467	4 585	4 706	2 018	4 885	830	789	668	469	3 459	8,65 %



Obrázek 5 – Jihomoravský kraj – ORP s nejnižším a nejvyšším poměrem bodovaných řidičů

Tabulka 8 – detailní přehled bodovaných řidičů v Karlovarském kraji

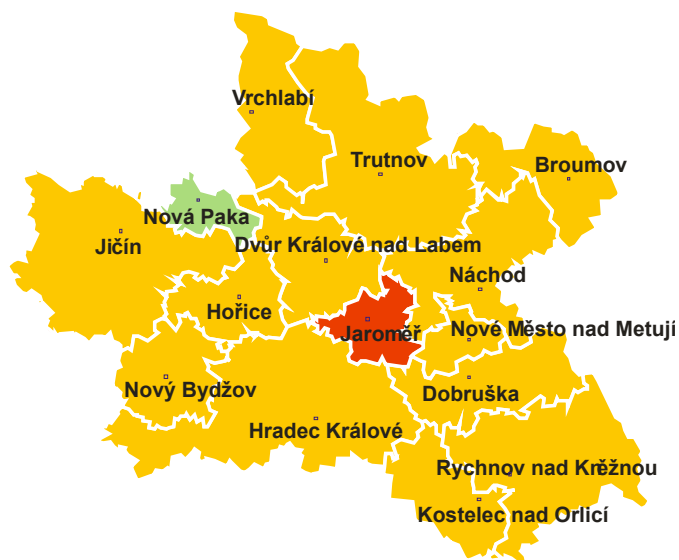
ORP (kraj)	1b	2b	3b	4b	5b	6b	7b	8b	9b	10b	11b	12b	poměr bodovaných řidičů	
Karlovarský kraj (7 ORP)	Aš	38	291	301	59	46	18	97	21	9	15	9	68	9,90 %
	Cheb	216	784	693	193	161	85	248	44	36	30	28	268	9,26 %
	Karlovy Vary	361	1 516	1 442	445	347	289	424	97	94	91	47	516	10,03 %
	Kraslice	38	165	190	60	37	31	83	10	12	4	4	114	9,68 %
	Mariánské Lázně	51	261	322	80	53	41	139	11	9	13	15	143	7,37 %
	Ostrov	99	436	432	122	90	69	118	28	22	20	17	156	9,20 %
	Sokolov	273	1 279	1 233	399	341	238	398	92	75	66	68	663	10,96 %
Karlovarský kraj	1 076	4 732	4 613	1 358	1 075	771	1 507	303	257	239	188	1 928	9,82 %	



Obrázek 6 – Karlovarský kraj – ORP s nejnižším a nejvyšším poměrem bodovaných řidičů

Tabulka 9 – detailní přehled bodovaných řidičů v Královehradeckém kraji

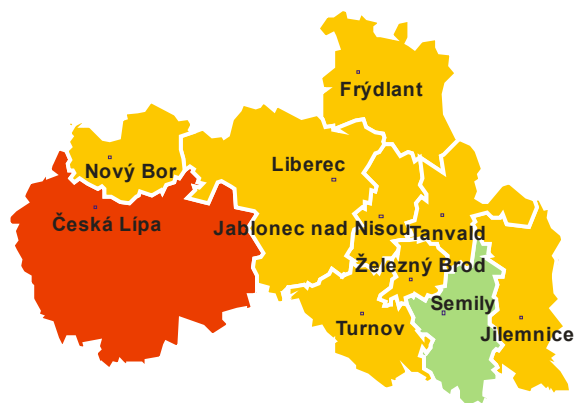
ORP (kraj)	1b	2b	3b	4b	5b	6b	7b	8b	9b	10b	11b	12b	poměr bodovaných řidičů	
Královehradecký kraj (15 ORP)	Broumov	27	290	208	64	44	22	88	13	12	7	9	71	8,82 %
	Dobruška	37	410	165	79	31	22	69	6	6	9	5	48	6,56 %
	Dvůr Králové nad Labem	60	720	274	135	94	48	128	20	22	19	10	97	9,06 %
	Hořice	44	364	212	72	60	26	61	10	6	12	6	63	7,76 %
	Hradec Králové	378	2 882	1 531	592	467	228	517	96	82	72	51	376	7,59 %
	Jaroměř	24	490	338	76	107	32	87	19	14	8	8	57	10,47 %
	Jičín	100	849	548	188	103	63	214	26	29	21	18	184	7,53 %
	Kostelec nad Orlicí	47	495	183	111	67	24	87	8	12	6	5	54	6,86 %
	Náchod	104	1 382	675	258	187	86	198	24	29	27	27	142	7,95 %
	Nová Paka	24	215	107	36	27	10	44	7	8	6	5	32	5,99 %
	Nové Město nad Metují	25	279	118	42	41	11	48	10	3	8	7	29	6,51 %
	Nový Bydžov	29	329	178	71	42	26	77	14	5	6	5	57	7,27 %
	Rychnov nad Kněžnou	53	620	271	130	81	47	146	19	28	15	12	80	6,75 %
	Trutnov	166	1 579	631	283	197	100	292	56	57	33	20	239	9,14 %
	Vrchlabí	62	682	366	132	88	57	157	24	21	20	20	115	9,79 %
Královehradecký kraj	1 180	11 586	5 805	2 269	1 636	802	2 213	352	334	269	208	1 644	7,92 %	



Obrázek 7 – Královehradecký kraj – ORP s nejnižším a nejvyšším poměrem bodovaných řidičů

Tabulka 10 – detailní přehled bodovaných řidičů v Libereckém kraji

ORP (kraj)	1b	2b	3b	4b	5b	6b	7b	8b	9b	10b	11b	12b	poměr bodovaných řidičů
Liberecký kraj (10 ORP)													
Česká Lípa	219	1 335	1 384	355	360	261	427	108	92	73	57	521	11,77 %
Frydlant	50	278	322	123	52	53	102	18	18	11	22	132	8,61 %
Jablonec nad Nisou	127	930	601	237	166	101	224	34	47	33	26	248	8,22 %
Jilemnice	42	615	188	106	54	38	139	11	22	10	9	73	8,85 %
Liberec	329	2 193	1 558	511	396	247	531	107	96	86	62	577	7,86 %
Nový Bor	83	548	405	109	107	82	186	27	28	29	17	158	11,46 %
Semily	53	421	249	80	54	30	137	5	16	13	9	62	6,64 %
Tanvald	60	406	293	110	58	40	102	13	19	24	15	115	10,06 %
Turnov	57	809	348	157	87	57	138	17	19	21	7	112	8,32 %
Železný Brod	32	280	169	40	31	15	51	5	10	7	2	28	8,62 %
Liberecký kraj	1 052	7 815	5 517	1 828	1 365	924	2 037	345	367	307	226	2 026	8,94 %



Obrázek 8 – Liberecký kraj – ORP s nejnižším a nejvyšším poměrem bodovaných řidičů

Tabulka 11 – detailní přehled bodovaných řidičů v Moravskoslezském kraji

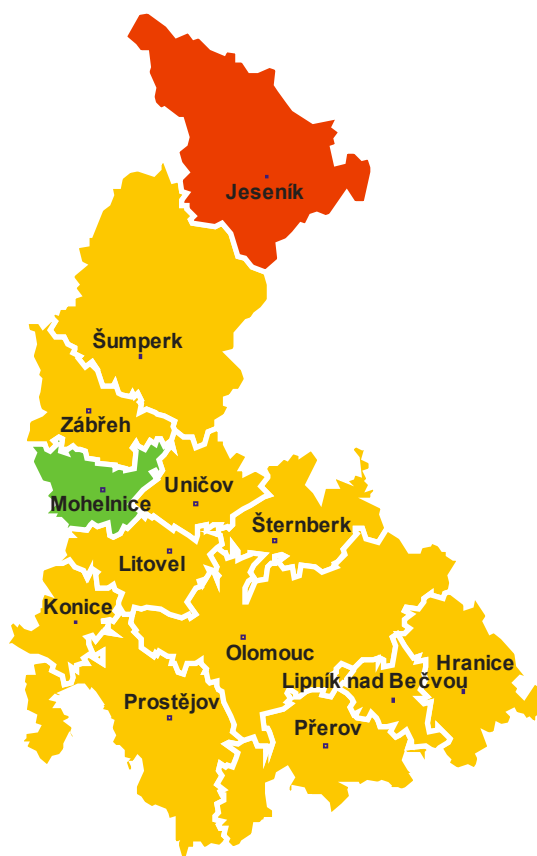
ORP (kraj)	1b	2b	3b	4b	5b	6b	7b	8b	9b	10b	11b	12b	poměr bodovaných řidičů	
Moravskoslezský kraj (22 ORP)	Bílovec	36	456	289	80	55	34	123	11	16	12	7	81	7,64 %
	Bohumín	68	579	501	127	124	71	161	39	33	22	16	157	9,84 %
	Bruntál	106	632	393	154	116	62	171	33	19	21	13	157	8,84 %
	Český Těšín	72	462	365	90	85	32	151	18	16	14	4	68	8,93 %
	Frenštát pod Radhoštěm	25	263	135	52	58	24	66	7	10	7	4	37	5,89 %
	Frydek-Místek	323	1 430	1 072	353	341	142	522	62	60	72	46	407	6,95 %
	Frydlant nad Ostravicí	76	341	233	77	83	27	118	13	15	22	8	72	7,05 %
	Havířov	184	1 516	813	299	259	94	446	73	59	44	45	436	8,15 %
	Hlučín	81	816	358	168	103	50	135	26	14	18	12	81	7,60 %
	Jablunkov	23	235	166	46	32	22	94	3	13	2	5	28	4,95 %
	Karviná	135	1 612	649	249	204	106	341	53	46	39	28	381	10,42 %
	Kopřivnice	103	625	378	132	111	42	155	18	17	8	11	91	6,66 %
	Kravaře	39	330	162	68	44	18	71	7	4	13	3	30	6,00 %
	Krnov	93	693	451	163	133	72	197	29	32	26	15	127	8,76 %
	Nový Jičín	135	814	567	159	157	57	184	21	42	30	18	116	7,72 %
	Odry	46	268	235	54	26	26	85	6	12	8	1	60	8,18 %
	Opava	215	1 906	825	365	276	120	312	40	49	40	30	202	6,86 %
	Orlová	76	935	524	176	167	69	254	31	34	24	24	252	11,88 %
	Ostrava	804	4 990	3 177	1 182	1 113	434	1 298	223	209	191	149	1 359	8,01 %
	Rýmařov	35	251	150	67	46	25	87	15	9	12	6	63	8,50 %
	Třinec	62	636	465	136	100	32	269	16	18	21	9	90	5,56 %
	Vítkov	32	208	138	47	28	13	69	9	5	8	8	56	8,01 %
Moravskoslezský kraj	2 769	19 998	12 046	4 244	3 661	1 572	5 309	753	732	654	462	4 351	7,84 %	



Obrázek 9 – Moravskoslezský kraj – ORP s nejnižším a nejvyšším poměrem bodovaných řidičů

Tabulka 12 – detailní přehled bodovaných řidičů v Olomouckém kraji

ORP (kraj)	1b	2b	3b	4b	5b	6b	7b	8b	9b	10b	11b	12b	poměr bodovaných řidičů	
Olomoucký kraj (13 ORP)	Hranice	73	559	277	136	88	40	149	24	17	16	7	86	6,83 %
	Jeseník	98	940	556	168	118	52	211	23	38	28	16	115	10,23 %
	Konice	16	139	103	39	28	7	54	10	3	6	0	34	6,38 %
	Lipník nad Bečvou	36	357	188	60	58	31	74	8	8	8	3	33	9,14 %
	Litovel	43	371	262	79	62	29	68	18	18	8	11	66	7,13 %
	Mohelnice	42	256	177	38	50	26	67	8	9	9	5	31	6,30 %
	Olomouc	607	3 197	1 578	729	565	310	619	131	107	77	73	503	8,56 %
	Prostějov	248	1 475	851	339	286	157	384	58	64	61	47	335	7,06 %
	Přerov	224	1 485	576	353	211	118	305	62	63	42	32	224	7,52 %
	Šternberk	91	389	253	85	75	44	106	18	7	16	13	74	8,47 %
	Šumperk	166	1 083	791	235	226	141	296	51	57	38	30	212	7,81 %
	Uničov	46	354	218	62	73	40	80	10	12	6	7	69	7,26 %
	Zábřeh	56	445	462	102	89	52	101	22	23	14	11	74	7,11 %
Olomoucký kraj	1 746	11 050	6 292	2 425	1 929	1 047	2 514	443	426	329	255	1 856	7,84 %	



Obrázek 10 – Olomoucký kraj – ORP s nejnižším a nejvyšším poměrem bodovaných řidičů

Tabulka 13 – detailní přehled bodovaných řidičů v Pardubickém kraji

ORP (kraj)	1b	2b	3b	4b	5b	6b	7b	8b	9b	10b	11b	12b	poměr bodovaných řidičů
Česká Třebová	28	224	167	55	45	12	80	8	5	16	5	45	6,26 %
Hlinsko	43	484	167	77	60	18	80	14	8	7	4	30	7,33 %
Holice	47	353	205	86	62	27	60	14	14	5	5	32	8,00 %
Chrudim	171	1 514	968	374	251	151	346	67	52	57	34	202	7,73 %
Králíky	21	148	87	30	19	21	47	2	2	1	1	26	7,69 %
Lanškroun	43	279	226	65	43	35	83	12	7	10	7	52	6,18 %
Litomyšl	43	411	281	86	49	30	76	11	11	9	2	36	6,07 %
Moravská Třebová	44	335	260	80	58	28	125	12	11	12	6	77	6,75 %
Pardubice	366	2 993	1 214	659	473	233	464	110	85	63	61	350	8,80 %
Polička	17	244	134	43	41	17	46	6	4	8	6	36	4,90 %
Přelouč	84	635	224	150	96	60	89	20	21	10	7	71	9,17 %
Svitavy	56	575	423	107	81	35	96	11	10	7	12	84	8,13 %
Ústí nad Orlicí	50	407	250	89	66	40	94	10	11	10	7	60	6,49 %
Vysoké Mýto	53	477	271	107	72	43	160	11	12	10	10	87	6,30 %
Žamberk	43	458	268	92	68	35	106	10	9	17	11	40	6,13 %
Pardubický kraj	1 109	9 537	5 145	2 100	1 484	785	1 952	318	262	242	178	1 228	7,47 %



Obrázek 11 – Pardubický kraj – ORP s nejnižším a nejvyšším poměrem bodovaných řidičů

Tabulka 14 – detailní přehled bodovaných řidičů v Plzeňském kraji

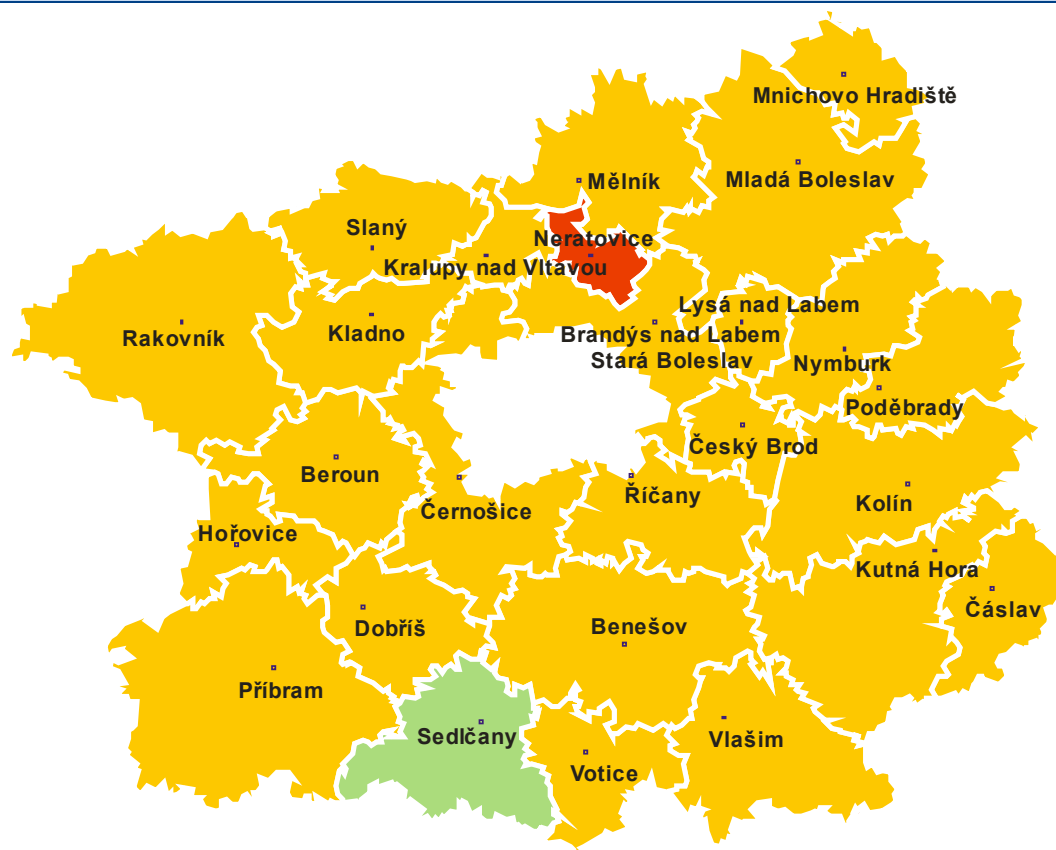
ORP (kraj)	1b	2b	3b	4b	5b	6b	7b	8b	9b	10b	11b	12b	poměr bodovaných řidičů
Blovice	29	198	127	43	50	15	43	9	10	10	4	21	7,03 %
Domažlice	127	1 035	635	209	180	89	182	36	41	30	28	166	10,38 %
Horažďovice	21	139	166	30	25	18	31	4	11	6	2	33	6,07 %
Horšovský Týn	39	511	269	66	67	39	67	16	15	14	1	70	12,65 %
Klatovy	137	917	722	254	166	106	208	32	46	25	24	153	8,21 %
Kralovice	57	387	260	97	82	42	113	17	16	23	16	77	7,14 %
Nepomuk	29	143	133	41	30	19	38	6	2	6	6	35	5,91 %
Nýřany	170	1 148	721	264	238	145	270	64	48	39	37	212	9,62 %
Plzeň	714	3 920	2 476	829	933	392	804	193	168	116	87	712	9,51 %
Přeštice	58	544	283	96	83	46	96	24	21	13	8	65	7,76 %
Rokycany	157	1 165	739	244	176	111	200	52	42	47	28	168	9,67 %
Stod	48	539	321	114	96	25	88	17	17	15	12	81	9,83 %
Stříbro	45	284	306	71	51	33	85	7	10	10	6	98	7,71 %
Sušice	50	298	312	78	62	48	88	11	15	11	11	60	6,52 %
Tachov	131	726	657	180	128	86	195	46	30	31	28	219	10,94 %
Plzeňský kraj	1 812	11 954	8 127	2 616	2 367	1 214	2 508	534	492	396	298	2 170	9,08 %



Obrázek 12 – Plzeňský kraj – ORP s nejnižším a nejvyšším poměrem bodovaných řidičů

Tabulka 15 – detailní přehled bodovaných řidičů ve Středočeském kraji

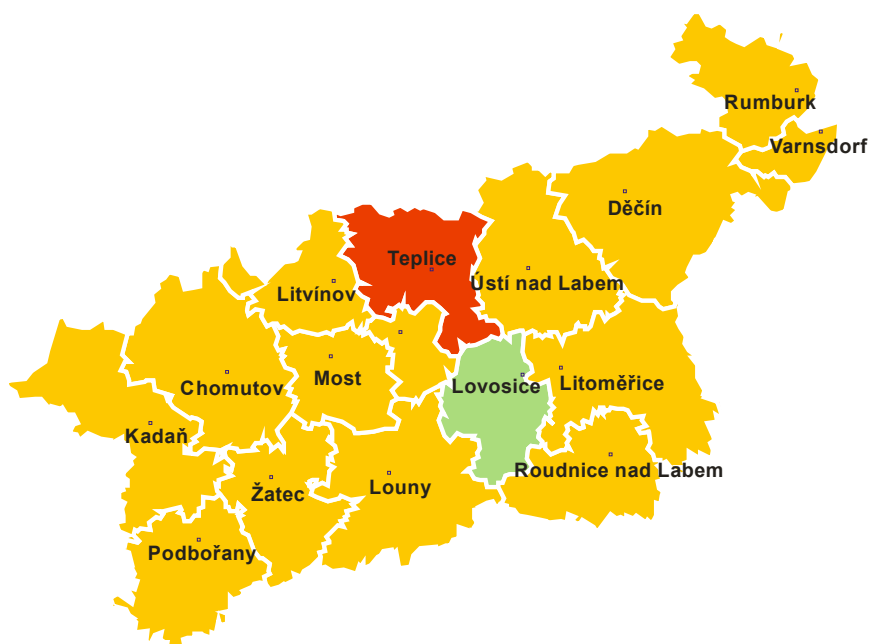
ORP (kraj)	1b	2b	3b	4b	5b	6b	7b	8b	9b	10b	11b	12b	poměr bodovaných řidičů
Benešov	143	895	692	213	152	88	252	31	33	29	20	194	7,38 %
Beroun	207	1 139	912	276	218	155	272	46	46	48	31	226	9,59 %
Brandýs nad Labem - Stará Boleslav	337	2 337	1 257	542	392	201	403	87	86	67	43	346	10,01 %
Čáslav	80	437	235	92	65	35	88	13	26	14	9	95	7,33 %
Černošice	491	3 242	1 708	752	547	332	555	123	125	82	61	425	10,25 %
Český Brod	74	436	311	104	81	67	90	20	13	14	16	122	11,25 %
Dobříš	53	444	254	101	63	35	93	12	13	13	7	80	8,31 %
Hořovice	81	465	446	99	85	62	124	16	17	10	8	118	8,12 %
Kladno	462	2 258	1 363	541	408	233	522	112	107	99	79	573	9,17 %
Kolín	283	1 464	872	368	310	142	361	63	57	49	46	336	8,79 %
Kralupy nad Vltavou	88	582	321	126	89	54	136	30	16	14	15	152	8,79 %
Kutná Hora	152	1 113	570	217	176	108	197	31	39	38	19	133	8,78 %
Lysá nad Labem	85	493	328	111	99	64	112	14	22	24	11	113	10,36 %
Mělník	159	1 044	563	253	153	95	179	42	40	29	18	241	9,75 %
Mladá Boleslav	295	1 841	1 124	452	354	156	524	91	66	72	55	392	7,91 %
Mnichovo Hradiště	44	317	284	75	60	50	89	17	9	10	7	56	9,11 %
Neratovice	104	817	427	202	148	106	148	29	48	39	26	183	12,25 %
Nymburk	158	839	526	197	175	89	212	44	37	31	23	182	9,99 %
Poděbrady	129	691	455	162	128	87	143	24	23	24	23	172	10,35 %
Příbram	179	1 119	889	247	211	96	307	45	45	44	36	210	7,50 %
Rakovník	129	1 057	602	217	145	98	233	41	38	27	20	176	8,09 %
Říčany	227	1 530	799	340	241	141	246	51	66	34	34	192	9,95 %
Sedlčany	43	314	260	61	37	35	78	9	12	8	3	62	6,12 %
Slaný	112	779	564	198	152	115	220	47	36	24	26	223	10,34 %
Vlašim	76	515	413	99	70	57	108	14	21	16	11	68	8,70 %
Votice	31	143	152	25	27	21	44	6	7	6	4	25	6,25 %
Středočeský kraj	4 222	26 311	16 327	6 070	4 586	2 722	5 736	1 058	1 048	865	651	5 095	9,09 %



Obrázek 13 – Středočeský kraj – ORP s nejnižším a nejvyšším poměrem bodovaných řidičů

Tabulka 16 – detailní přehled bodovaných řidičů v Ústeckém kraji

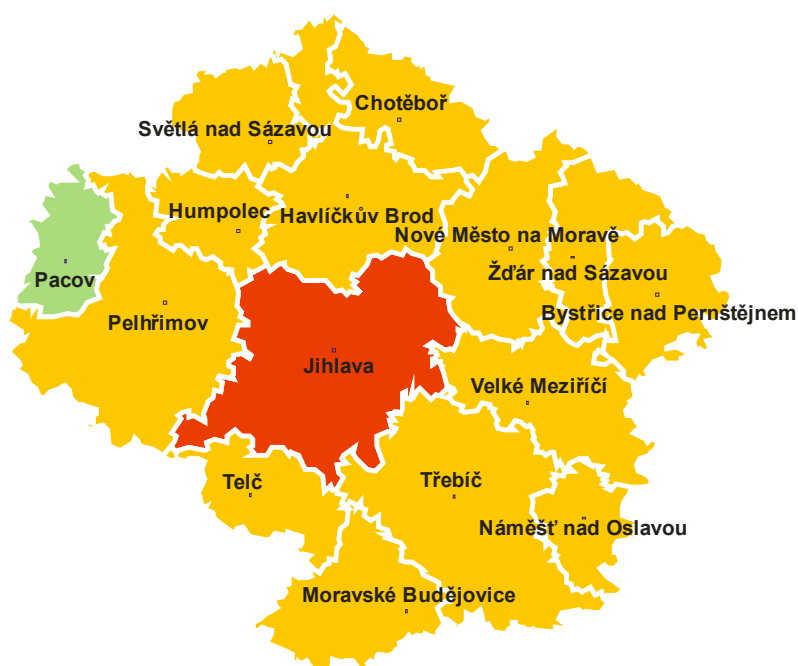
ORP (kraj)	1b	2b	3b	4b	5b	6b	7b	8b	9b	10b	11b	12b	poměr bodovaných řidičů
Ústecký kraj (16 ORP)													
Bílina	46	343	307	96	74	65	124	25	16	18	21	145	11,30 %
Děčín	260	1 550	996	410	293	169	347	82	69	73	31	319	10,06 %
Chomutov	268	1 517	1 234	435	311	245	417	101	73	80	63	558	11,30 %
Kadaň	106	512	618	185	112	92	180	31	33	24	23	235	8,89 %
Litoměřice	157	1 084	687	310	203	102	319	50	39	47	25	304	9,24 %
Litvínov	127	714	605	188	140	98	194	42	47	35	35	266	11,23 %
Louny	121	833	659	200	155	109	199	31	34	27	27	232	9,90 %
Lovosice	46	433	303	129	73	34	127	17	13	20	16	161	7,50 %
Most	222	1 289	1 084	328	303	231	307	63	75	52	62	425	9,46 %
Podbořany	34	265	257	71	48	25	77	11	20	10	4	70	9,78 %
Roudnice nad Labem	95	606	425	158	105	76	139	26	30	19	17	220	9,51 %
Rumburk	72	385	366	118	73	36	140	28	23	26	15	251	8,64 %
Teplice	317	3 040	1 440	768	456	308	694	136	128	80	96	631	12,40 %
Ústí nad Labem	449	3 533	1 234	635	416	207	652	100	91	68	81	777	12,29 %
Varnsdorf	52	268	257	87	51	43	95	17	14	9	10	121	9,02 %
Žatec	73	413	442	135	67	52	140	30	23	17	11	148	9,49 %
Ústecký kraj	2 445	16 785	10 914	4 253	2 880	1 892	4 151	790	728	605	537	4 863	10,48 %



Obrázek 14 – Ústecký kraj – ORP s nejnižším a nejvyšším poměrem bodovaných řidičů

Tabulka 17 – detailní přehled bodovaných řidičů v kraji Vysočina

ORP (kraj)	1b	2b	3b	4b	5b	6b	7b	8b	9b	10b	11b	12b	poměr bodovaných řidičů
Bystřice nad Pernštejnem	40	212	245	38	37	28	64	15	12	12	3	36	5,54 %
Havlíčkův Brod	148	939	747	193	164	76	139	31	41	25	20	115	7,81 %
Humpolec	51	290	287	59	47	34	61	11	9	12	3	40	7,87 %
Chotěboř	53	372	186	59	66	19	62	14	9	8	9	51	6,33 %
Jihlava	368	1 678	1 480	358	351	181	359	70	60	48	45	320	8,65 %
Moravské Budějovice	45	339	331	80	61	31	79	28	11	11	6	44	6,71 %
Náměšť nad Oslavou	33	173	179	59	41	18	42	5	10	6	3	25	6,59 %
Nové Město na Moravě	38	205	231	44	40	21	57	11	13	9	6	32	5,57 %
Pacov	21	78	105	35	17	10	29	2	5	4	2	25	5,26 %
Pelhřimov	146	640	518	154	159	65	155	32	24	25	17	108	6,89 %
Světlá nad Sázavou	60	301	278	58	61	38	55	15	9	10	9	45	7,12 %
Telč	18	182	204	40	21	34	51	3	5	8	7	33	6,92 %
Třebíč	214	1 111	863	243	283	129	240	50	42	38	22	162	6,79 %
Velké Meziříčí	106	675	675	110	116	61	108	14	17	17	8	75	8,38 %
Žďár nad Sázavou	104	561	410	132	89	65	106	17	21	10	8	84	5,74 %
Vysočina	1 445	7 756	6 739	1 662	1 553	810	1 607	318	288	243	168	1 195	7,17 %



Obrázek 15 – kraj Vysočina – ORP s nejnižším a nejvyšším poměrem bodovaných řidičů

Tabulka 18 – detailní přehled bodovaných řidičů ve Zlínském kraji

ORP (kraj)	1b	2b	3b	4b	5b	6b	7b	8b	9b	10b	11b	12b	poměr bodovaných řidičů	
Zlínský kraj (13 ORP)	Bystřice pod Hostýnem	53	338	167	81	66	35	73	15	25	12	7	50	9,40 %
	Holešov	75	538	243	97	83	43	99	20	13	21	15	67	9,82 %
	Kroměříž	205	1 483	643	332	228	114	349	46	67	47	28	247	8,85 %
	Luhačovice	62	269	152	61	56	22	84	14	10	5	1	32	6,33 %
	Otrokovice	164	623	302	126	212	52	148	34	33	18	10	97	8,65 %
	Rožnov pod Radhoštěm	95	620	383	124	95	47	140	25	29	19	11	119	7,70 %
	Uherské Hradiště	342	1 874	901	401	466	174	389	73	73	52	38	215	8,83 %
	Uherský Brod	158	1 095	793	200	217	99	230	28	29	38	20	143	9,31 %
	Valašské Klobouky	62	322	204	53	53	27	89	11	15	13	6	41	6,30 %
	Valašské Meziříčí	92	526	407	116	106	72	144	24	26	25	16	89	6,20 %
	Vizovice	56	315	187	77	72	37	79	19	14	8	4	50	8,38 %
	Vsetín	204	887	624	210	157	90	265	40	35	34	22	180	6,67 %
	Zlín	545	1 771	928	416	528	179	420	88	64	59	36	251	8,22 %
Zlínský kraj	2 113	10 661	5 934	2 294	2 339	991	2 509	437	433	351	214	1 581	8,12 %	



Obrázek 16 – Zlínský kraj – ORP s nejnižším a nejvyšším poměrem bodovaných řidičů

Přehled jednání zařazených do bodového hodnocení

Ministerstvo dopravy připravilo pro snadnou orientaci v jednáních, za která jsou řidičům evidovány body, stručný přehled těchto jednání. Ta jsou seskupena podle počtu bodů, které jsou za spáchání těchto jednání udělovány.

Leták ke stažení, včetně dalších informací o bodovém systému naleznete na internetové stránce Ministerstva dopravy na adrese: http://www.mdcz.cz/cs/Silnicni_doprava/bodovy_system/

BODOVÝ SYSTÉM

Přehled jednání spočívajících v porušení vybraných povinností stanovených předpisy o provozu na pozemních komunikacích a počet bodů za tato jednání

s účinností od 1.8.2011

7	řízení vozidla bezprostředně po požití alkoholu nebo v takové době po požití alkoholu, po kterou je řidič ještě pod jeho vlivem, je-li zjištěný obsah alkoholu u řidiče vyšší než 0,3 promile, nebo řízení vozidla bezprostředně po užití jiné návykové látky nebo v takové době po užití jiné návykové látky, po kterou je řidič ještě pod jejím vlivem	4	při řízení vozidla ohrožení chodce na přechodu a neumožnění nerušeného a bezpečného přejítí vozovky
7	odmítnutí řidiče podrobit se vyšetření podle jiného právního předpisu ¹⁾ ke zjištění zda není ovlivněn alkoholem nebo jinou návykovou látkou, ačkoliv to nebylo spojeno s nebezpečím pro jeho zdraví	4	nedání přednosti v jízdě v případech, ve kterých je řidič povinen dát přednost v jízdě
7	způsobení dopravní nehody porušením povinností řidiče, při které došlo k usmrcení nebo k těžké újmě na zdraví jiné osoby	4	překročení maximální doby řízení vozidla nebo nedodržení minimální doby odpočinku o 20 % a více nebo nedodržení bezpečnostní přestávky o 33 % a více podle jiných právních předpisů ²⁾
7	neprodlené nezastavení vozidla účastníka dopravní nehody nebo nedovolené opuštění místa dopravní nehody nebo neprodlené nevrácení se na místo dopravní nehody po poskytnutí nebo přivolání pomoci	4	řízení motorového vozidla bez držení příslušné skupiny nebo podskupiny řidičského oprávnění
7	při jízdě na dálnici nebo silnici pro motorová vozidla otáčení se nebo jízda v protisměru nebo couvání v místě, kde to není dovoleno	4	porušení povinnosti použít dětskou autosedačku nebo bezpečnostní pás při přepravě dětí podle § 6
7	vjíždění na železniční přejezd v případech, ve kterých je to zakázáno	4	překročení nejvyšší dovolené rychlosti stanovené zákonem nebo dopravní značkou o 20 km.h ⁻¹ a více v obci nebo o 30 km.h ⁻¹ a více mimo obec
7	neposkytnutí účinné pomoci (první pomoc a přivolání záchranných složek) účastníkem silničního provozu, který není účastníkem dopravní nehody při nehodě s evidentním poškozením zdraví nebo ohrožením života	3	nezastavení vozidla před přechodem pro chodce v případech, kdy je řidič povinen tak učinit
7	předjíždění vozidla v případech, ve kterých je to zákonem zakázáno	3	překročení povolených hodnot stanovených jiným právním předpisem při kontrolním vážení vozidla podle jiného právního předpisu
7	řízení motorového vozidla řidičem, kterému byl zadržán řidičský průkaz	3	řízení motorového vozidla bez držení platného osvědčení profesní způsobilosti řidiče ¹⁾
5	řízení vozidla, které je technicky nezpůsobilé k provozu na pozemních komunikacích tak závažným způsobem, že bezprostředně ohrožuje ostatní účastníky provozu na pozemních komunikacích	3	porušení povinnosti být za jízdy připoután bezpečnostním pásem nebo užit ochrannou přilbou
5	překročení nejvyšší dovolené rychlosti stanovené zákonem nebo dopravní značkou o 40 km.h ⁻¹ a více v obci nebo o 50 km.h ⁻¹ a více mimo obec	2	neoznačení překážky provozu na pozemních komunikacích, kterou řidič způsobil
5	nezastavení vozidla na signál, který přikazuje řidiči zastavit vozidlo nebo nezastavení vozidla na pokyn „Stůj“ dany při řízení provozu na pozemních komunikacích osobou oprávněnou k řízení tohoto provozu	2	překročení nejvyšší dovolené rychlosti stanovené zákonem nebo dopravní značkou o více než 5 km.h ⁻¹ a méně než 20 km.h ⁻¹ v obci nebo o více než 10 km.h ⁻¹ a méně než 30 km.h ⁻¹ mimo obec
5	ohrožení jiného řidiče při předjíždění s vozidlem z jednoho jízdního pruhu do druhého	2	držení telefonního přístroje nebo jiného hovorového nebo záznamového zařízení v ruce nebo jiným způsobem při řízení vozidla
5	ohrožení chodce přecházejícího pozemní komunikaci při odbočování s vozidlem na místo ležící mimo pozemní komunikaci, při vjíždění na pozemní komunikaci nebo při otáčení a couvání		

© 2013 Ministerstvo dopravy:



Odbor kabinet ministra – O070
Oddělení tiskové – O072

Nábřeží Ludvíka Svobody 12

110 15 Praha 1

http://www.mdcz.cz/cs/Silnicni_doprava/Ridiciske_prukazy_Autoskoly/Statistiky/

<http://www.mdcz.cz>