



Ministerstvo dopravy



Srpen 2013

INFORMACE
o stavu bodového systému v České republice

BODOVANÍ ŘIDIČI

Základní informace o bodovém systému	3
Bodové systémy v zahraničí	4
Počet bodovaných řidičů, počet dvanáctibodových řidičů.....	5
Přírůstky bodů za poslední měsíc, složení udělených bodů	6
Srovnání bodovaných řidičů dle pohlaví.....	7
Přehled bodovaných cizích státních příslušníků.....	8
Bodování řidiči podle věku	9
Dvanáctibodoví řidiči podle věku	10
Bodování řidiči podle roku udělení řidičského oprávnění.....	11
Dvanáctibodoví řidiči podle roku udělení řidičského oprávnění.....	12
Bodový systém z pohledu ORP.....	13
Srovnání stavu bodového systému v krajích.....	14
Odečítání 4 bodů	15
Odečítání 3 bodů – školení bezpečné jízdy.....	16
Odečítání 3 bodů – školení bezpečné jízdy.....	17
Krajské složení bodovaných řidičů podle počtu bodů (1–3 body)	18
Krajské složení bodovaných řidičů podle počtu bodů (4–6 bodů).....	19
Krajské složení bodovaných řidičů podle počtu bodů (7–9 bodů).....	20
Krajské složení bodovaných řidičů podle počtu bodů (10–12 bodů).....	21
Detailní přehledy bodovaných řidičů	22
Přehled jednání zařazených do bodového hodnocení.....	34
Výměna řidičských průkazů	35

Základní informace o bodovém systému

Současný systém bodového hodnocení byl v ČR zaveden 1. července 2006 zákonem č. 411/2005 Sb., který novelizoval zákon č. 361/2000 Sb., o provozu na pozemních komunikacích a o změnách některých zákonů (zákon o silničním provozu).



Body jsou zaznamenávány v registru řidičů obecním úřadem obce s rozšířenou působností do 5 pracovních dnů ode dne, kdy je mu doručeno pravomocné rozhodnutí nebo oznámení o pravomocně uložené sankci za porušení vybraných povinností řidiče motorového vozidla. Dopustí-li se řidič jedním skutkem více přestupků nebo trestných činů, zaznamenají se body pouze za nejzávažnější z nich. Body se zaznamenávají jen do celkového počtu dvanácti, po dosažení tohoto počtu úřad neprodleně vyzve řidiče k odevzdání řidičského průkazu do 5 dnů po doručení výzvy. Uplynutím této lhůty dochází k pozbytí řidičského oprávnění i v případě, že řidičský průkaz není odevzdán. Řidičský průkaz vydaný cizím státem nebo řidičský průkaz Evropských společenství se neodevzdává, ale

jeho držitel po dosažení 12 bodů pozbývá na dobu jednoho roku oprávnění řídit motorové vozidlo na území České republiky. Tato skutečnost je sdělena jak řidiči, tak i orgánu státu, který řidičský průkaz vydal.

O vrácení řidičského oprávnění je řidič oprávněn požádat po jednom roce, pokud netrvá trest nebo sankce zákazu činnosti, spočívající v zákazu řízení motorových vozidel uložený v trestním nebo přestupkovém řízení. Podmínkou vrácení řidičského oprávnění je prokázání odborné způsobilosti. Dnem vrácení řidičského oprávnění podléhá řidič novému bodovému hodnocení; všechny body se odečtou a počítají se znovu od nuly.

Pokud řidiči dvanáct kalendářních měsíců od naposledy zaznamenaných bodů není uložena další pravomocná sankce, kvůli níž jsou zaznamenány body, odečtou se 4 body z celkového počtu dosažených bodů. Po dalších dvanácti kalendářních měsících se odečtou další 4 body, po třetích dvanácti kalendářních měsících se odečtou zbývající body. Lhůty pro odečtení bodů neběží po dobu uložení trestu nebo sankce zákazu činnosti, spočívající v zákazu řízení motorových vozidel uděleného v trestním nebo přestupkovém řízení. Odečtení bodů úřad zaznamená do 3 pracovních dnů po vzniku nároku. Řidiči není možné odečíst 4 body v případě, že dosáhl 12 bodů.



Od 1. září 2008 se řidiči odečtou 3 zaznamenané body také v případě, kdy příslušnému obecnímu úřadu obce s rozšířenou působností doloží, že se podrobil školení bezpečné jízdy ve středisku bezpečné jízdy. Takto však lze odečíst body nejvýše jedenkrát za kalendářní rok. Školení bezpečné jízdy se však nemohou podrobit řidiči, kteří mají zaznamenané více než 10 bodů nebo se dopustili jednání hodnoceného více než 5 body ke dni absolvování školení.

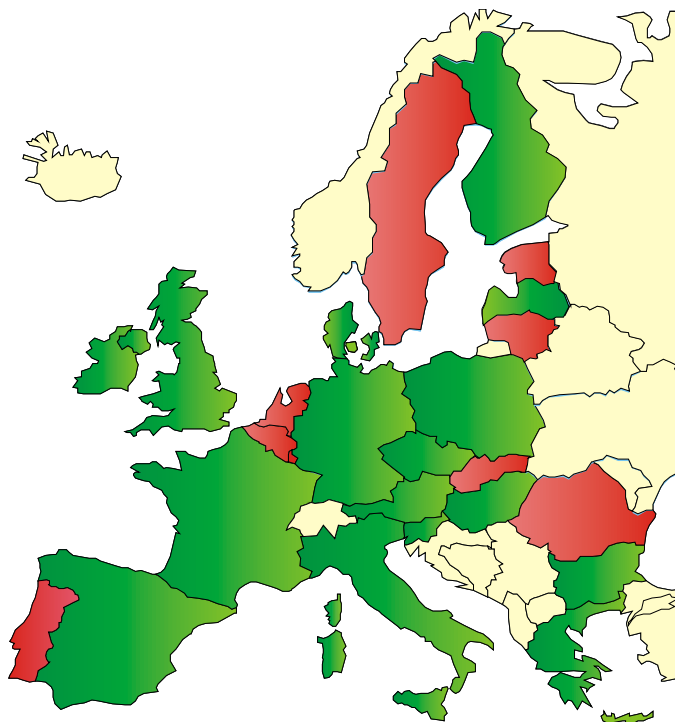
V roce 2011 proběhla rozsáhlá novela zákona o silničním provozu, která je účinná od 1. srpna 2011. Ta přinesla několik novinek, jednou z nich je i revize bodového systému. Nově se udělují body v hodnotách 2, 3, 4, 5 a 7. Za „jednobodové přestupky“ (jako například nerozsvícení světel či neoprávněné využití vyhrazeného jízdního pruhu) již nejsou udělovány body. Přehled všech jednání, za která jsou udělovány body, je možno nalézt na stránce č. 53.

Řidič může proti záznamu bodů uplatnit námitky. Informace o změně a aktuálním stavu bodů nejsou řidiči oznamovány a nejsou mu dostupné ani prostřednictvím on-line informačního systému (internetu). Aktuální stav bodového konta lze zjistit podáním žádosti na příslušném obecní úřadu obce s rozšířenou působností nebo na kontaktních místech veřejné správy (Czech POINT).

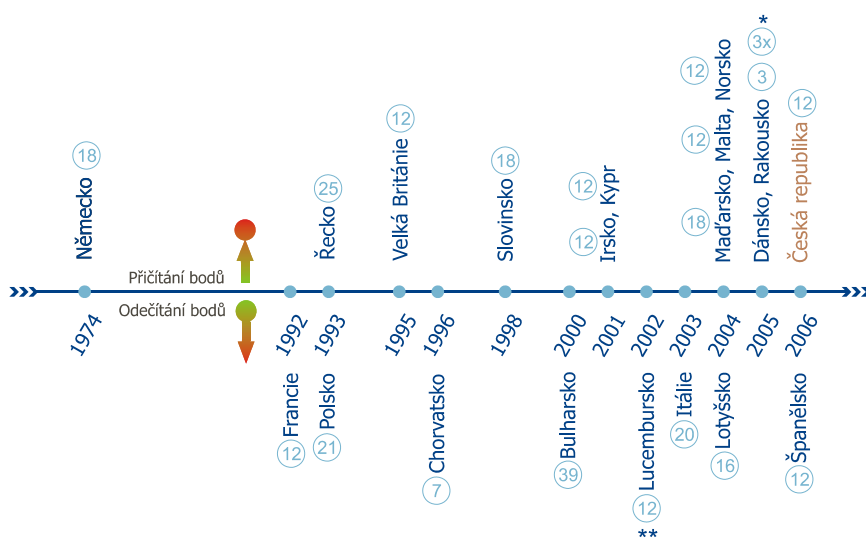
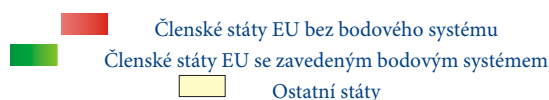


Bodové systémy v zahraničí

V Evropě se bodový systém v silničním provozu užívá ve Francii, Německu, Dánsku, Itálii, Velké Británii, Polsku, Maďarsku, Slovinsku, Irsku, Řecku, Finsku, Španělsku, Rakousku, Lucembursku, Lotyšsku. Podobné systémy fungují i v Kanadě, Austrálii, USA a na Novém Zélandu. Bodové systémy se dělí na systémy s odečítáním nebo naopak s přičítáním bodů. Rozdělení bodových systémů v Evropě, včetně roku zavedení, jsou uvedeny na spodním obrázku.



Obrázek 1 – situace v Evropské unii



Graf 1 – zavádění bodových systémů v Evropě

údaj v kroužku udává max. počet bodů v daném systému

* – specifický systém bodového hodnocení známý jako 3x a dost

** – bodový systém pouze pro začátečníky

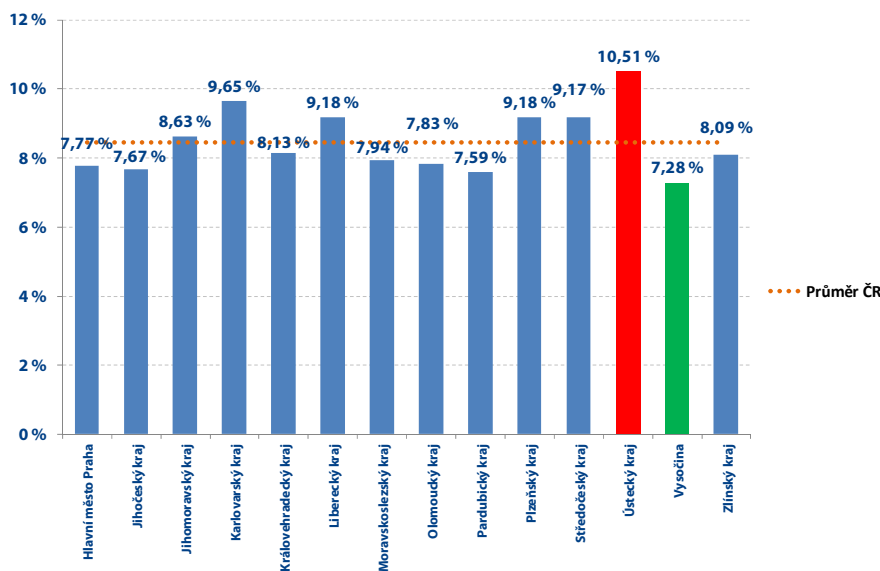
Počet bodovaných řidičů, počet dvanáctibodových řidičů

Obecními úřady obcí s rozšířenou působností bylo v srpnu 2013 (stav k 31. 8. 2013) v centrálním registru řidičů evidováno 559271 řidičů, kteří se dopustili přestupku (trestného činu) započítávaného do bodového hodnocení řidiče. Takový řidič má tedy na svém kontě alespoň jeden bod. Toto množství řidičů odpovídá 8,45 % všech registrovaných řidičů, tzn. každý cca 12. řidič je bodovaný.

Tabulka 1 – přehled počtů bodovaných řidičů dle krajů a počtů bodů

ORP (kraj)	1b	2b	3b	4b	5b	6b	7b	8b	9b	10b	11b	12b	bodovaných řidičů	bodovaných řidičů / celkový počet řidičů
Hlavní město Praha	4 391	25 514	11 495	5 961	4 679	2 229	4 442	962	878	647	472	3 755	65 425	7,77%
Jihočeský kraj (17 ORP)	1 795	10 531	8 517	2 356	2 047	1 157	2 496	476	405	343	247	1 976	32 346	7,67%
Jihomoravský kraj (21 ORP)	3 712	22 778	13 468	4 573	4 703	1 959	4 767	841	776	672	482	3 490	62 221	8,63%
Karlovarský kraj (7 ORP)	1 071	4 618	4 529	1 392	1 050	748	1 472	284	243	246	198	1 899	17 750	9,65%
Královéhradecký kraj (15 ORP)	1 136	12 072	5 988	2 347	1 670	817	2 232	352	356	279	211	1 652	29 112	8,13%
Liberecký kraj (10 ORP)	1 065	8 166	5 725	1 911	1 405	935	1 978	354	356	303	211	2 049	24 458	9,18%
Moravskoslezský kraj (22 ORP)	2 663	20 427	12 126	4 361	3 839	1 577	5 278	750	764	646	478	4 420	57 329	7,94%
Olomoucký kraj (13 ORP)	1 655	11 045	6 434	2 424	1 901	1 055	2 509	433	413	319	249	1 862	30 299	7,83%
Pardubický kraj (15 ORP)	1 104	9 749	5 272	2 104	1 507	769	1 965	343	274	251	176	1 248	24 762	7,59%
Plzeňský kraj (15 ORP)	1 793	12 308	8 068	2 642	2 381	1 200	2 589	541	515	420	300	2 170	34 927	9,18%
Středočeský kraj (26 ORP)	4 179	26 988	16 495	6 133	4 595	2 740	5 715	1 059	1 022	867	676	5 108	75 577	9,17%
Ústecký kraj (16 ORP)	2 340	16 877	11 142	4 341	2 919	1 871	4 045	802	729	598	551	4 869	51 084	10,51%
Vysočina (15 ORP)	1 404	8 052	6 840	1 691	1 534	824	1 630	319	291	237	161	1 191	24 174	7,28%
Zlínský kraj (13 ORP)	2 142	10 737	6 038	2 252	2 244	980	2 452	414	418	338	214	1 578	29 807	8,09%
Česká republika	30 450	199 862	122 137	44 488	36 474	18 861	43 570	7 930	7 440	6 166	4 626	37 267	559 271	8,45%

Při přepočtu na registrované řidiče je zřejmé, že nejvyšší podíl bodovaných řidičů je v **Ústeckém kraji**, nejnižší naopak v **kraji Vysočina**.



Graf 2 – počty bodovaných řidičů v jednotlivých krajích

Celkem bylo k 31. 8. 2013 evidováno 37 267 dvanáctibodových řidičů, což je 6,66 % bodovaných řidičů a 0,56 % všech registrovaných řidičů. Z celkového počtu dvanáctibodových řidičů bylo evidováno 35 053 (94,69 %) mužů a 2 214 (5,31 %) žen.

Poměr všech registrovaných řidičů dle pohlaví je za dobu platnosti ustálený. Tvoří ho cca 56,4 % mužů a 43,6 % žen. Poměr bodovaných mužů a žen je od poměru všech řidičů významně odlišný. Tvoří ho 83,3 % mužů a 16,7 % žen. Rozdíly mezi poměry bodovaných mužů a žen v jednotlivých krajích jsou nevýznamné.

Přírůstky bodů za poslední měsíc, složení udělených bodů

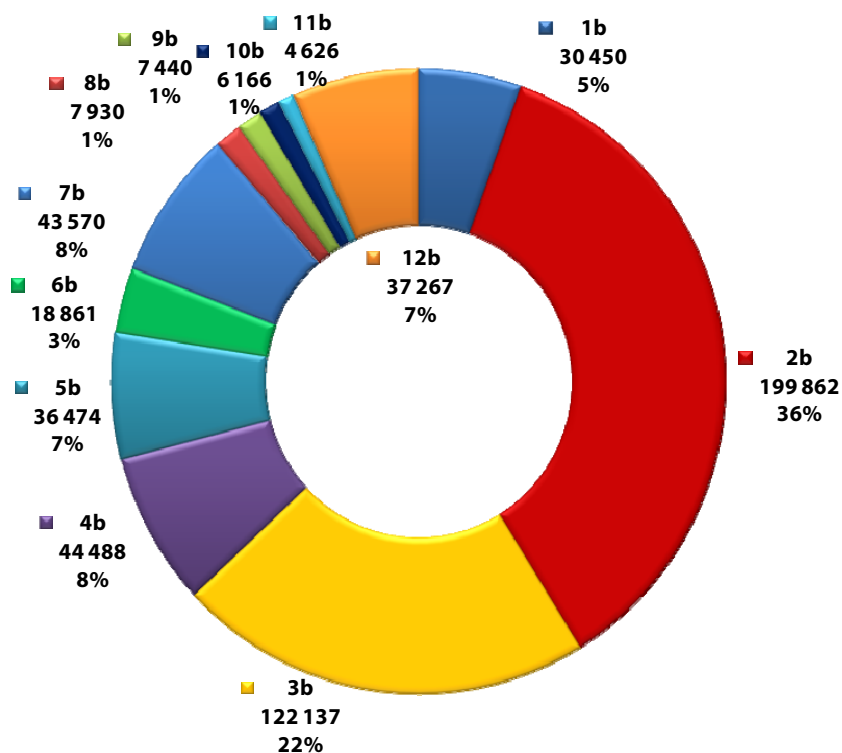
Tabulka 2- tabulka přírůstků bodů

ORP (kraj)	1b	2b	3b	4b	5b	6b	7b	8b	9b	10b	11b	12b	bodovaných řidičů
Hlavní město Praha	-12	-1 138	76	-92	-19	-51	-62	-25	-35	-13	-18	8	-1 381
Jihočeský kraj (17 ORP)	-1	83	109	4	-13	-20	-25	-24	-17	10	11	6	123
Jihomoravský kraj (21 ORP)	16	-2	61	16	-45	-43	-71	25	-18	4	9	1	-47
Karlovarský kraj (7 ORP)	-13	-134	18	18	-4	-16	-29	-8	-5	4	12	-12	-169
Královehradecký kraj (15 ORP)	-32	281	24	14	16	7	26	0	8	6	-5	2	347
Liberecký kraj (10 ORP)	11	260	121	43	19	12	-7	2	-13	-9	-5	25	459
Moravskoslezský kraj (22 ORP)	-67	35	-73	31	78	-3	-21	-9	14	8	21	28	42
Olomoucký kraj (13 ORP)	-19	-221	-29	-38	-48	-24	-27	-20	-10	1	-2	4	-433
Pardubický kraj (15 ORP)	-12	183	45	-12	28	-14	20	7	4	10	-3	8	264
Plzeňský kraj (15 ORP)	-16	212	-85	32	37	-13	65	12	1	8	-1	-4	248
Středočeský kraj (26 ORP)	-69	450	25	51	13	9	0	-2	-1	18	18	22	534
Ústecký kraj (16 ORP)	-85	58	153	85	44	-23	-37	9	11	-4	2	11	224
Vysočina (15 ORP)	-48	86	17	19	11	-9	33	-6	-1	-6	-9	2	89
Zlínský kraj (13 ORP)	12	22	35	-42	-63	-5	-40	1	-15	-3	0	0	-98
Česká republika	-335	175	497	129	54	-193	-175	-38	-77	34	30	101	202

Tabulka přírůstků bodů srovnává absolutní počty bodů v kategoriích a krajích. Zvýrazněné hodnoty se váží ke konkrétnímu sloupci, tedy ke kategorii. Je tak možné určit, kde došlo k nejmenšímu (zelené) nebo největšímu (červené) přírůstku bodů. Záporné hodnoty znamenají, že v dané kategorii došlo ve srovnání s minulým měsícem k úbytku řidičů s daným počtem bodů.

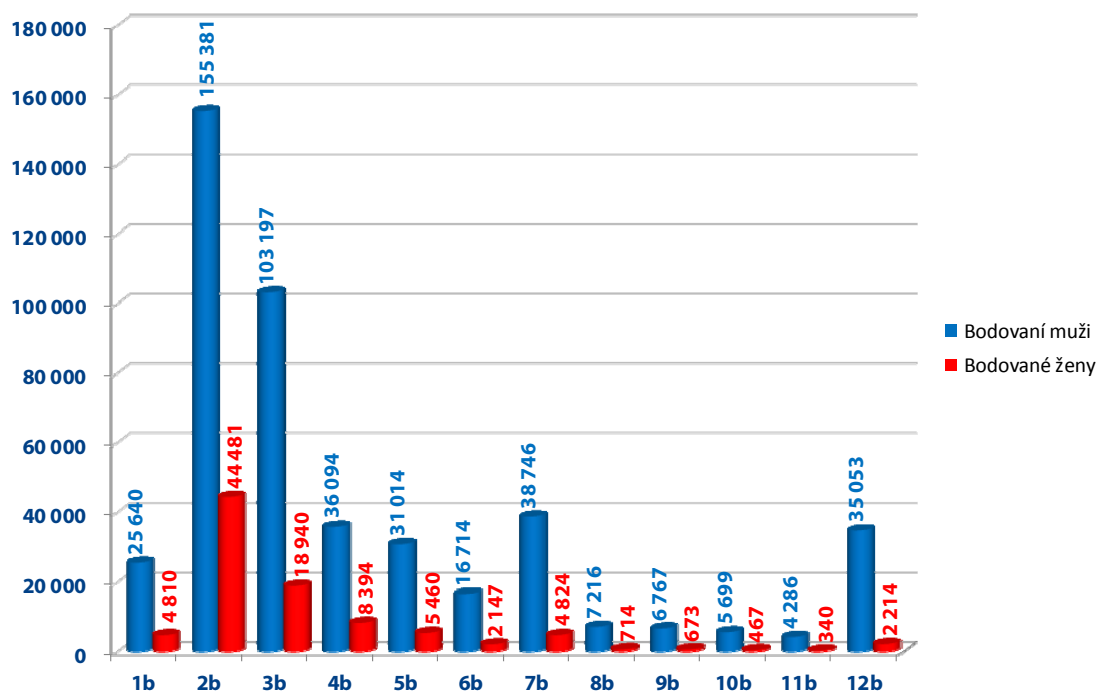
Příklad: řidičů s dvanácti body přibýlo nejvíce v Moravskoslezském kraji (28) a v Karlovarském kraji ubylo 12 řidičů s 12 body na svém kontě.

Na následujícím grafu je znázorněno složení bodovaných řidičů dle počtu bodů. Největší skupinu řidičů tvoří ti, kteří mají na svém kontě dva body, následuje je skupina se třemi body a na třetím místě je skupina řidičů s jedním bodem.

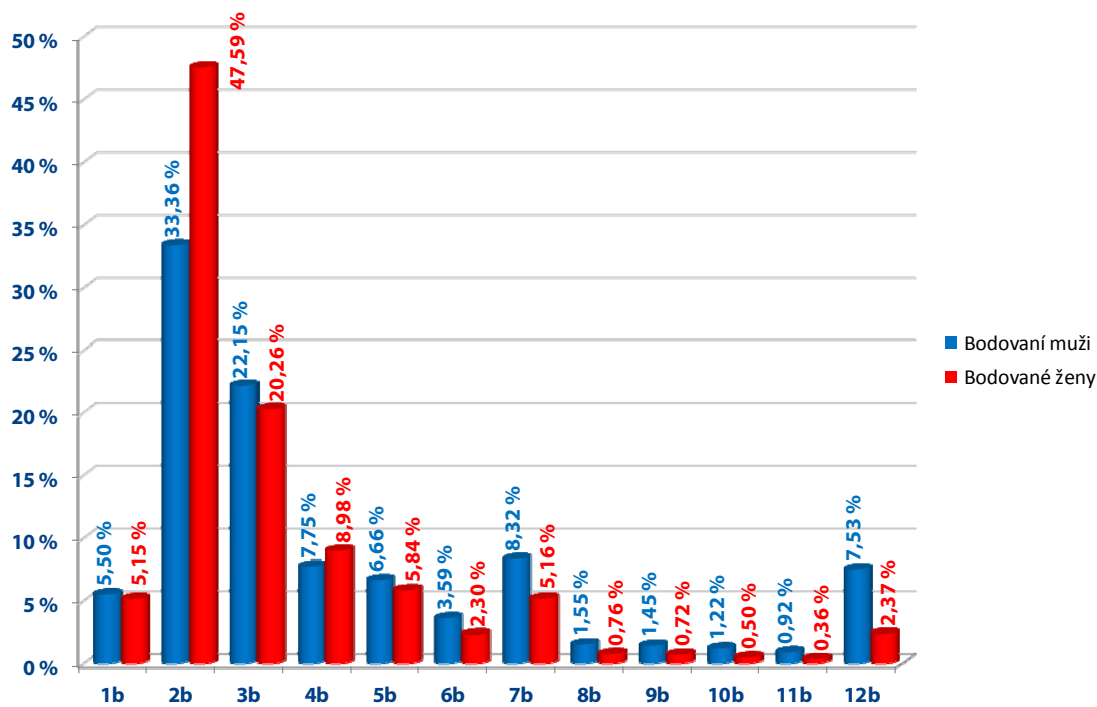


Graf 3 – složení bodovaných řidičů dle počtu bodů

Srovnání bodovaných řidičů dle pohlaví



Graf 4 – absolutní počty bodovaných řidičů – srovnání dle pohlaví



Graf 5 – přepočtení bodovaných řidičů – relativní vyjádření vzhledem k celkovému počtu řidičů

Přehled bodovaných cizích státních příslušníků

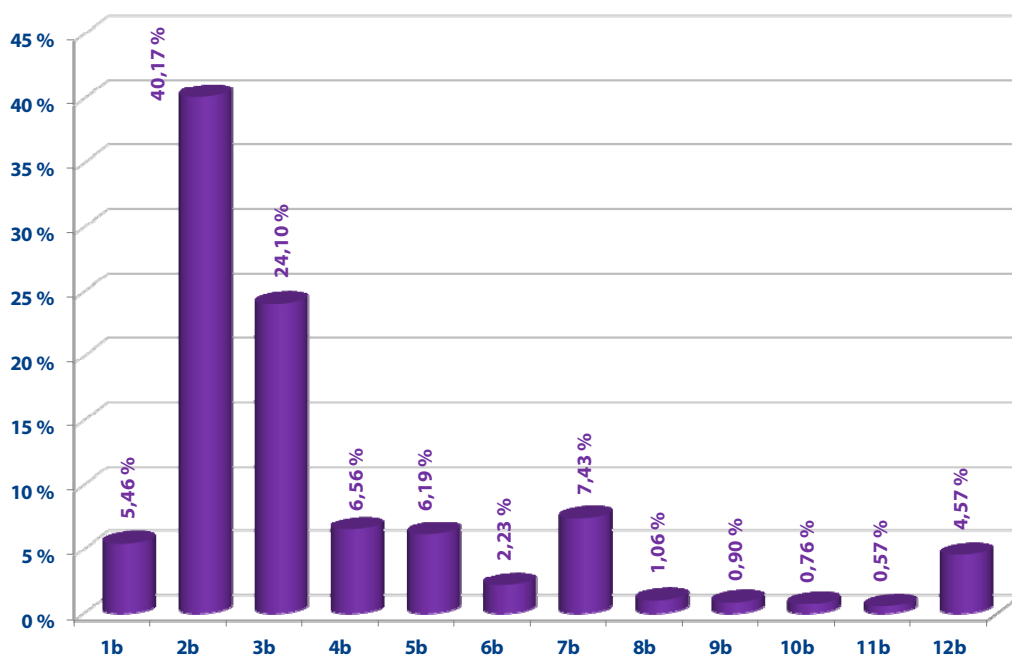
Body do bodového hodnocení řidičů se evidují nejen u občanů (řidičů) České republiky, ale i u cizích státních příslušníků.

Na základě výše uvedeného je v současné době evidováno 50 250 cizích státních příslušníků, kteří se dopustili přestupku (trestného činu) započítávaného do bodového hodnocení řidiče. Tento údaj vypovídá o tom, že se cizí státní příslušníci podílí na celkovém počtu bodovaných řidičů 8,98 %.

Tabulka 3 – přehled počtu bodovaných cizích státních příslušníků podle počtu bodů a krajů

ORP (kraj)	1b	2b	3b	4b	5b	6b	7b	8b	9b	10b	11b	12b	bodovaných řidičů	bodovaných řidičů / celkový počet řidičů
Hlavní město Praha	710	2 540	1 670	865	748	296	852	148	106	84	73	463	8 555	13,08 %
Jihočeský kraj (17 ORP)	99	692	558	124	117	32	147	22	17	11	9	89	1 917	5,93 %
Jihomoravský kraj (21 ORP)	424	3 125	2 056	348	457	126	456	49	45	49	39	263	7 437	11,95 %
Karlovarský kraj (7 ORP)	109	596	465	187	107	64	153	18	16	20	15	164	1 914	10,78 %
Královhradecký kraj (15 ORP)	78	1 241	653	103	166	41	181	24	24	14	7	76	2 608	8,96 %
Liberecký kraj (10 ORP)	65	513	347	134	70	28	138	19	20	18	12	117	1 481	6,06 %
Moravskoslezský kraj (22 ORP)	235	1 741	1 107	257	273	84	301	36	28	24	12	182	4 280	7,47 %
Olomoucký kraj (13 ORP)	96	1 051	465	77	114	36	121	14	5	8	7	72	2 066	6,82 %
Pardubický kraj (15 ORP)	49	499	269	76	65	22	137	8	13	8	6	60	1 212	4,89 %
Plzeňský kraj (15 ORP)	135	1 818	781	211	156	77	264	32	39	28	22	128	3 691	10,57 %
Středočeský kraj (26 ORP)	302	2 013	1 158	403	334	137	514	85	61	57	42	346	5 452	7,21 %
Ústecký kraj (16 ORP)	150	2 444	844	306	209	85	224	43	46	33	24	218	4 626	9,06 %
Vysočina (15 ORP)	132	930	1 062	110	121	41	98	18	14	10	11	56	2 603	10,77 %
Zlínský kraj (13 ORP)	160	980	675	96	171	52	149	18	20	17	6	64	2 408	8,08 %
Česká republika	2 744	20 183	12 110	3 297	3 108	1 121	3 735	534	454	381	285	2 298	50 250	8,98 %

Výrazně nadprůměrný údaj poměru bodovaných cizích státních příslušníků (v porovnání s počtem bodovaných řidičů celkem) lze zaznamenat v Praze (13,08 %). Naopak nejnižší podíl cizích státních příslušníků vůči všem bodovaným řidičům je patrný v Pardubickém kraji (4,89 %).

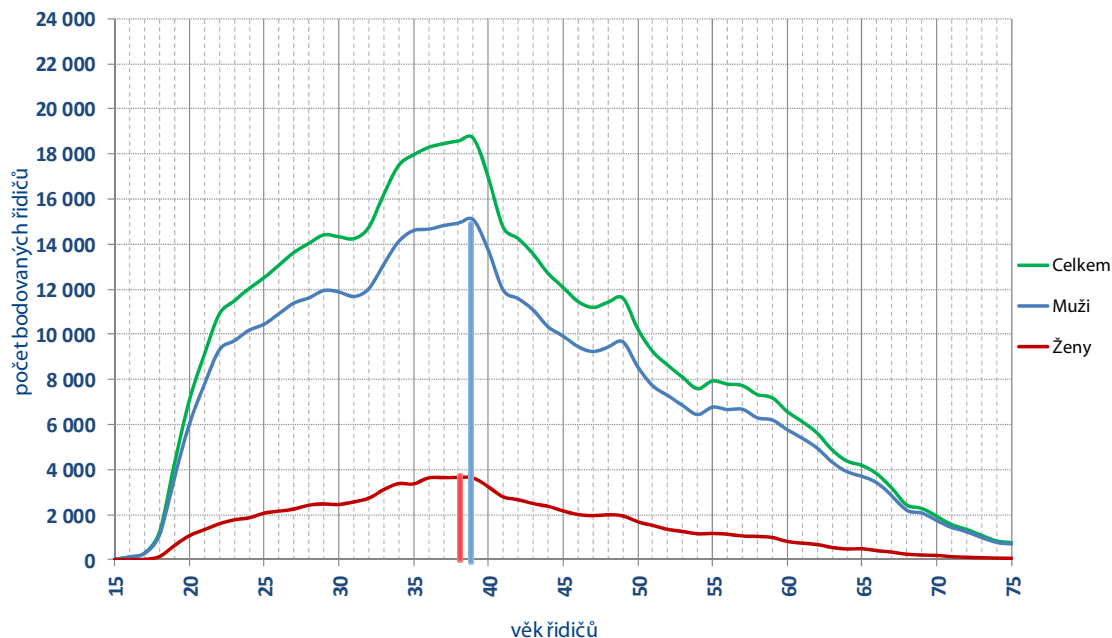


Graf 6 – srovnání stavů bodových kont cizích státních příslušníků

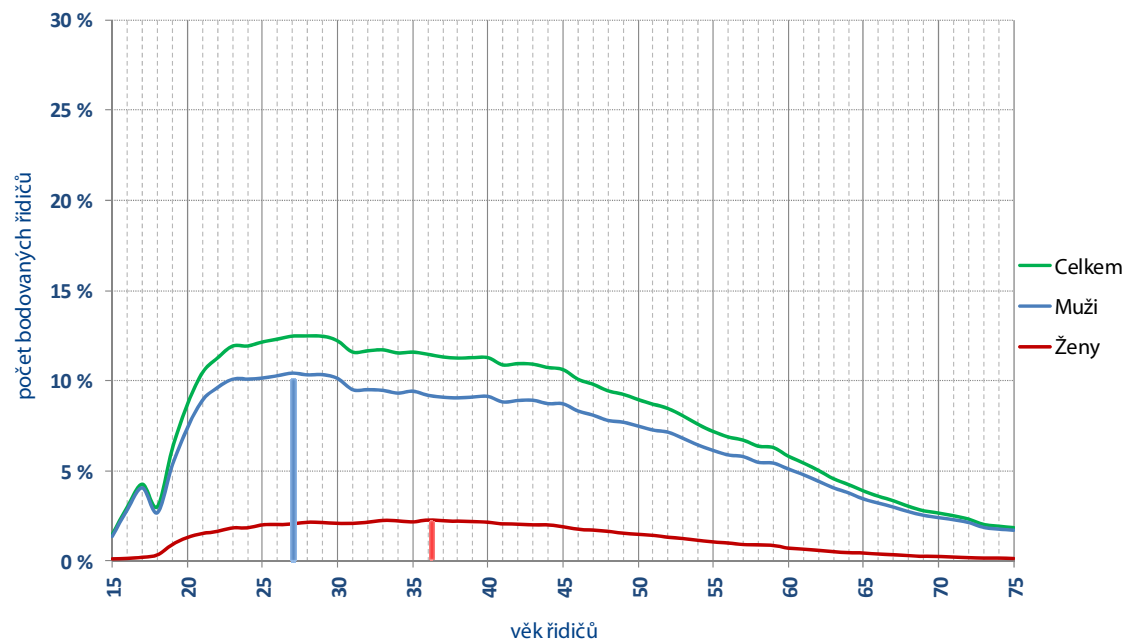
Rozložení počtu bodů cizích státních příslušníků odpovídá rozložení všech bodovaných řidičů. Nejvíce cizích státních příslušníků má na svém kontě 2 body, dále 3, 4 a poté 7 bodů.

Bodování řidičů podle věku

Největší skupinu bodovaných řidičů (skutečný počet) tvoří řidiči ve věku 39 let (39 let muži a 38 let ženy). Pokud vezmeme v úvahu počet řidičů, kteří dosáhli určitého věku, a k tomuto číslu vztáhneme počet bodovaných řidičů daného věku, tak v tomto případě můžeme konstatovat, že největší skupinu tvoří muži ve věku 26 let a ženy ve věku 36 let.



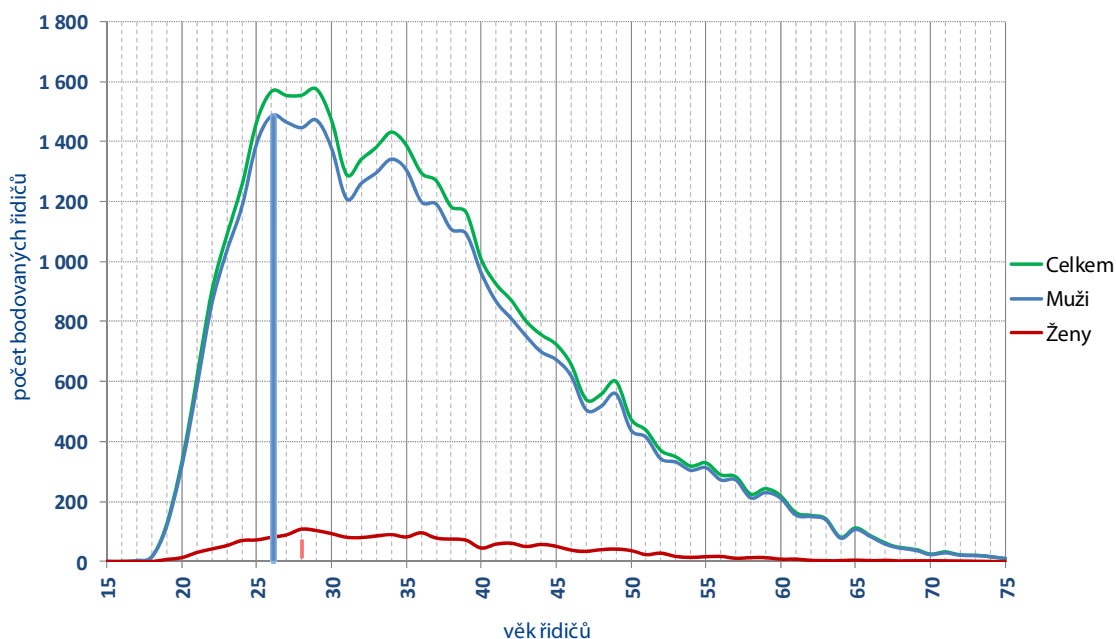
Graf 7 – absolutní počty bodovaných řidičů dle věku



Graf 8 – přepočet na počty řidičů v daném věku

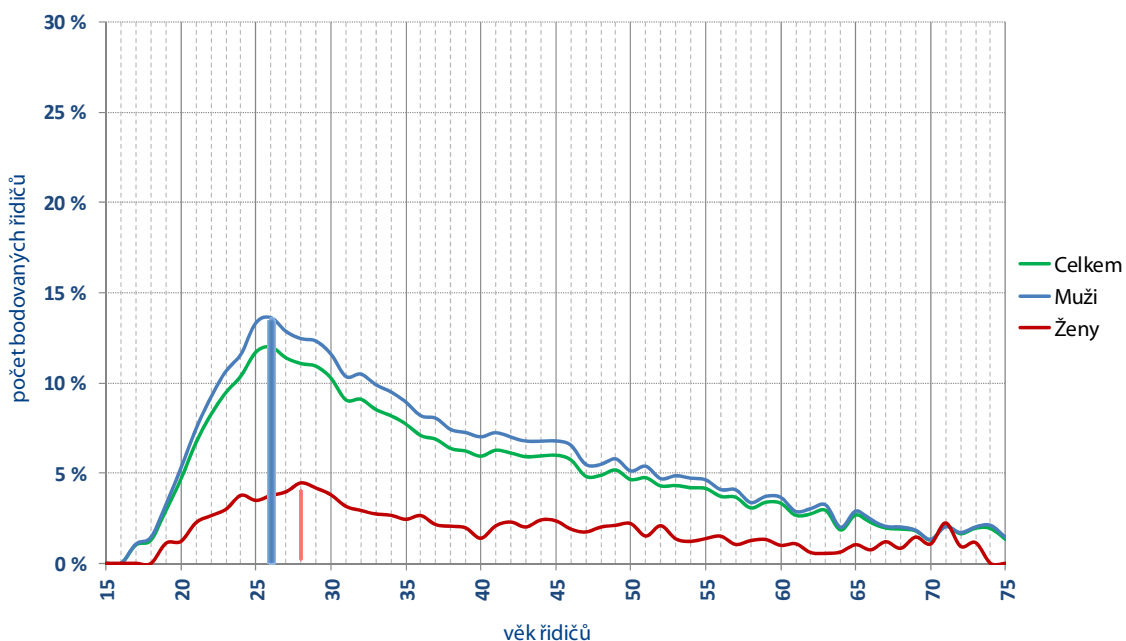
Dvanáctibodoví řidiči podle věku

Největší počet bodovaných řidičů, kteří mají na svém kontě 12 bodů, je ve věku 29 let. Nejvíce žen s dvanácti body je evidováno ve věku 28 let.



Graf 9 – celkové počty řidičů s dvanácti body dle věku

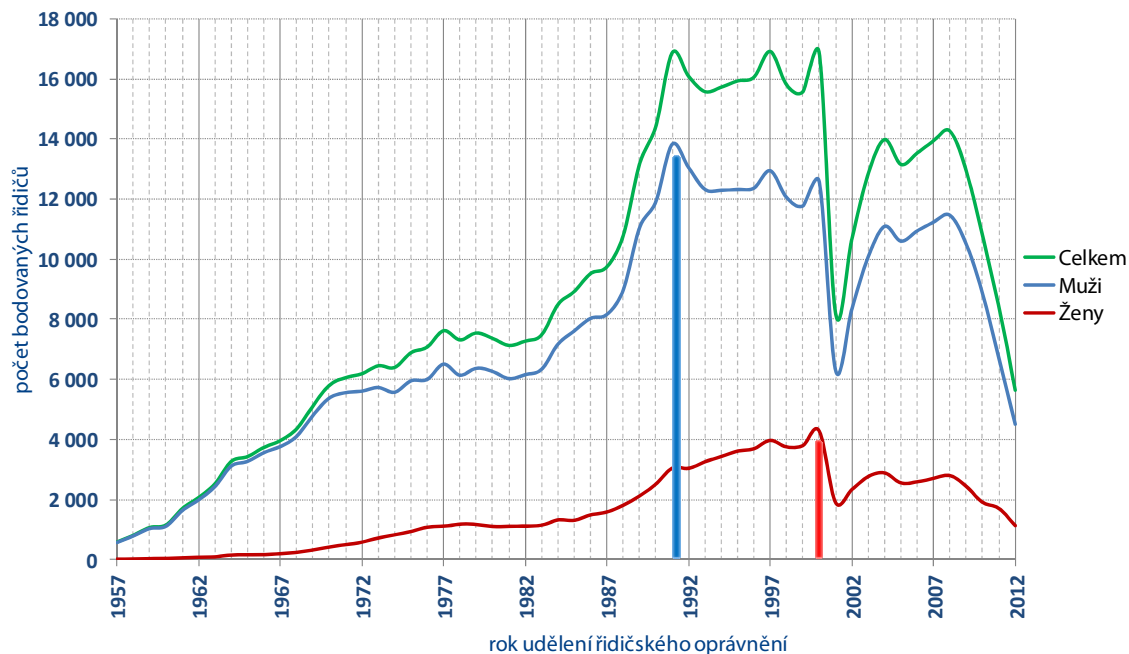
Největší skupinu řidičů s dvanácti body tvoří řidiči ve věku 26 let i v případě přepočtu na celkový počet bodovaných řidičů.



Graf 10 – podíl řidičů s dvanácti body na celkovém počtu bodovaných řidičů

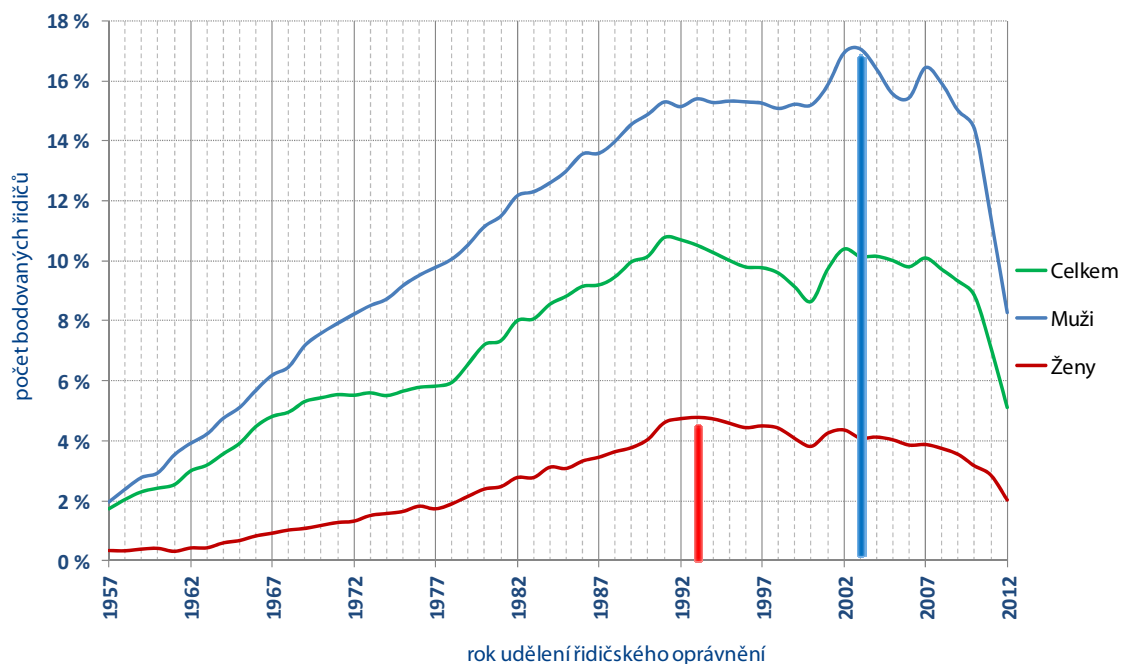
Bodovaní řidiči podle roku udělení řidičského oprávnění

Nejvíce bodovaných řidičů můžeme evidovat s rokem udělení řidičského oprávnění v roce 1997. Nejvíce bodovaných žen získalo řidičské oprávnění v roce 2000. Propad počtu bodovaných řidičů v roce 2001 je způsoben prudkým poklesem udělení nových řidičských oprávnění v roce 2001, kdy vstoupil v platnost nový silniční zákon.



Graf 11 – celkové počty bodovaných řidičů dle roku udělení řidičského oprávnění

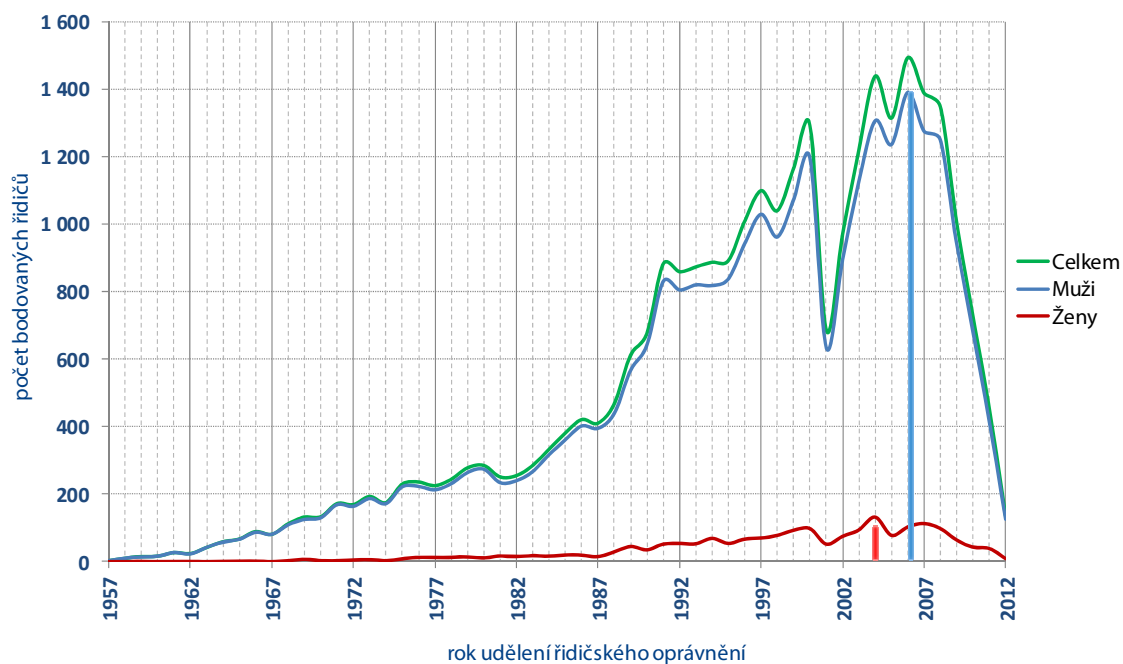
Největší skupinu bodovaných řidičů po přepočtu tvoří muži s rokem udělení řidičského oprávnění v roce 2003 a ženy s rokem udělení řidičského oprávnění v roce 1993.



Graf 12 – zastoupení bodovaných řidičů podle roku udělení řidičského oprávnění

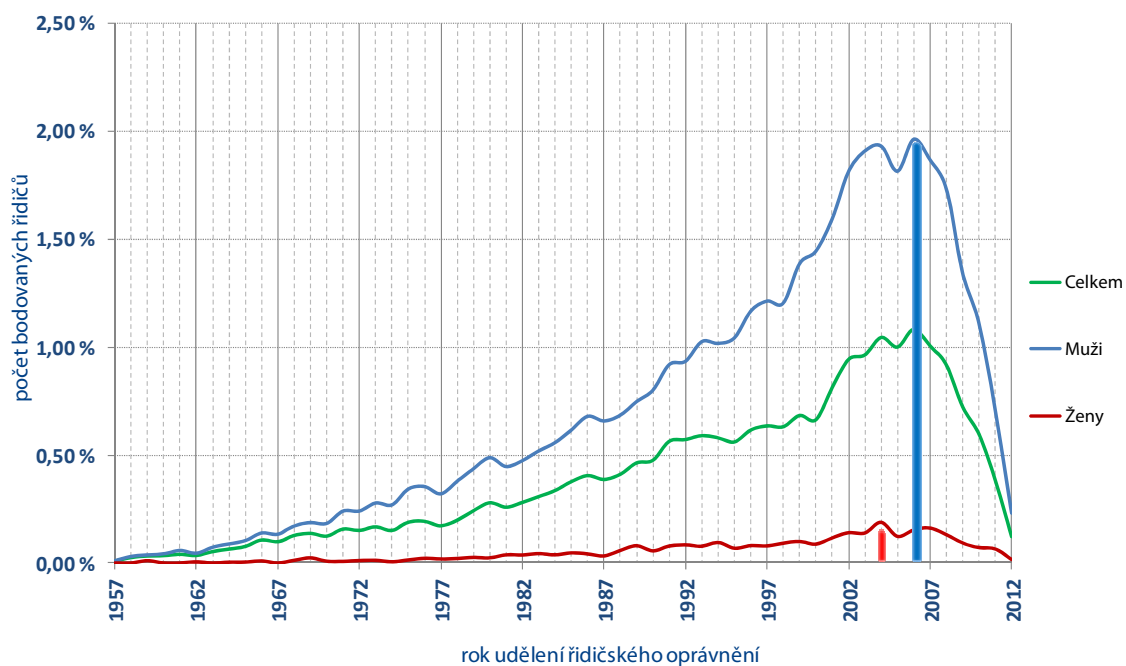
Dvanáctibodoví řidiči podle roku udělení řidičského oprávnění

Nejvíce dvanáctibodových řidičů je evidováno s rokem udělení řidičského oprávnění 2006. U žen tuto skupinu tvoří nejvíce řidiček s rokem udělení řidičského oprávnění 2004.



Graf 13 – celkové počty dvanáctibodových řidičů dle roku udělení řidičského oprávnění

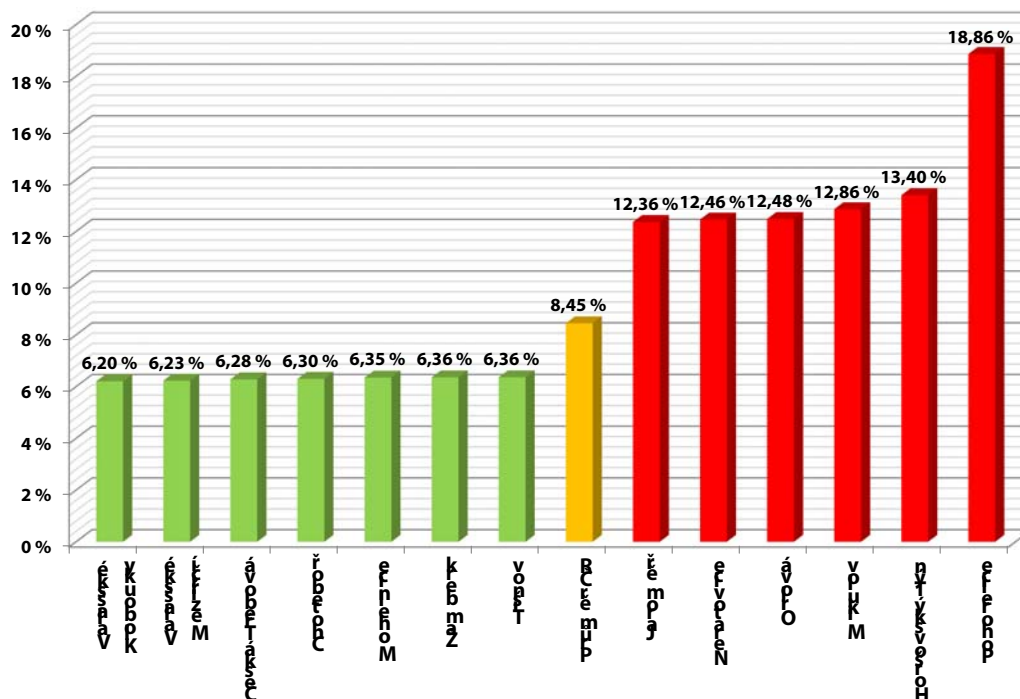
Při přepočtu na všechny registrované řidiče tvoří největší podíl dvanáctibodových řidičů ti, kterým bylo uděleno řidičské oprávnění v roce 2006.



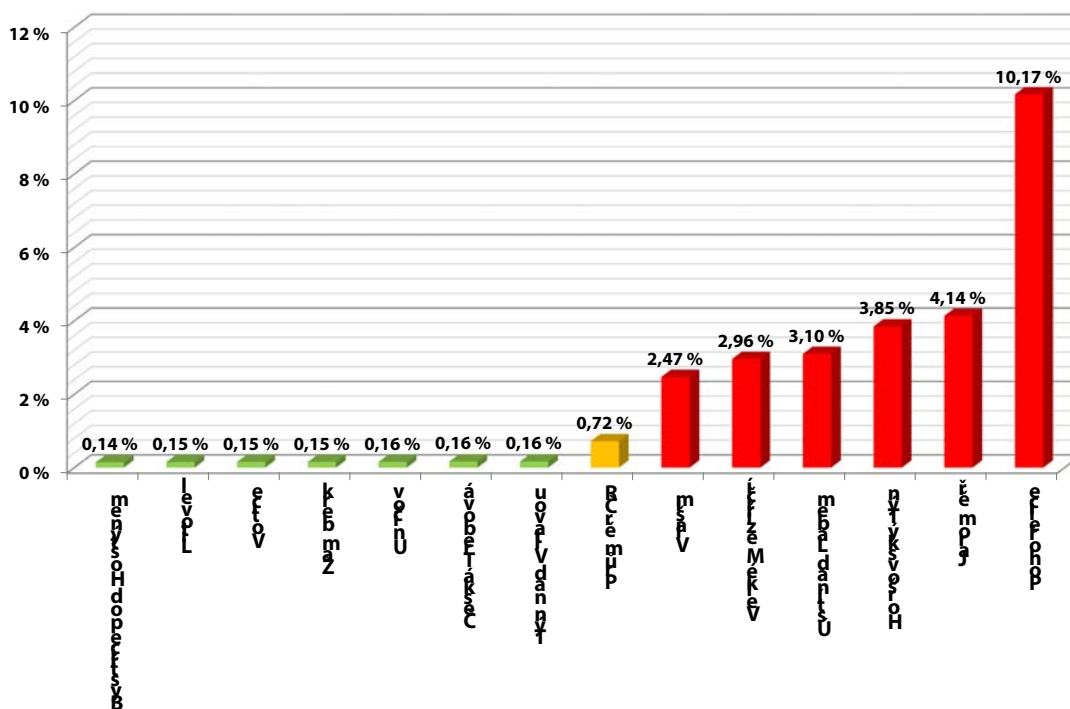
Graf 14 – zastoupení dvanáctibodových řidičů podle roku udělení řidičského oprávnění

Bodový systém z pohledu ORP

Mezi obecními úřady obcí s rozšířenou působností (ORP) eviduje Ministerstvo dopravy značné rozdíly mezi poměrem bodovaných a registrovaných řidičů. V následujících grafech jsou uvedeny ORP s nejnižším a nejvyšším podílem bodovaných řidičů. Uprostřed je uveden sloupec s aktuálním průměrem podílu bodovaných řidičů v ČR. Na spodním grafu je toto porovnání vztaženo k bodovaným cizím státním příslušníkům.

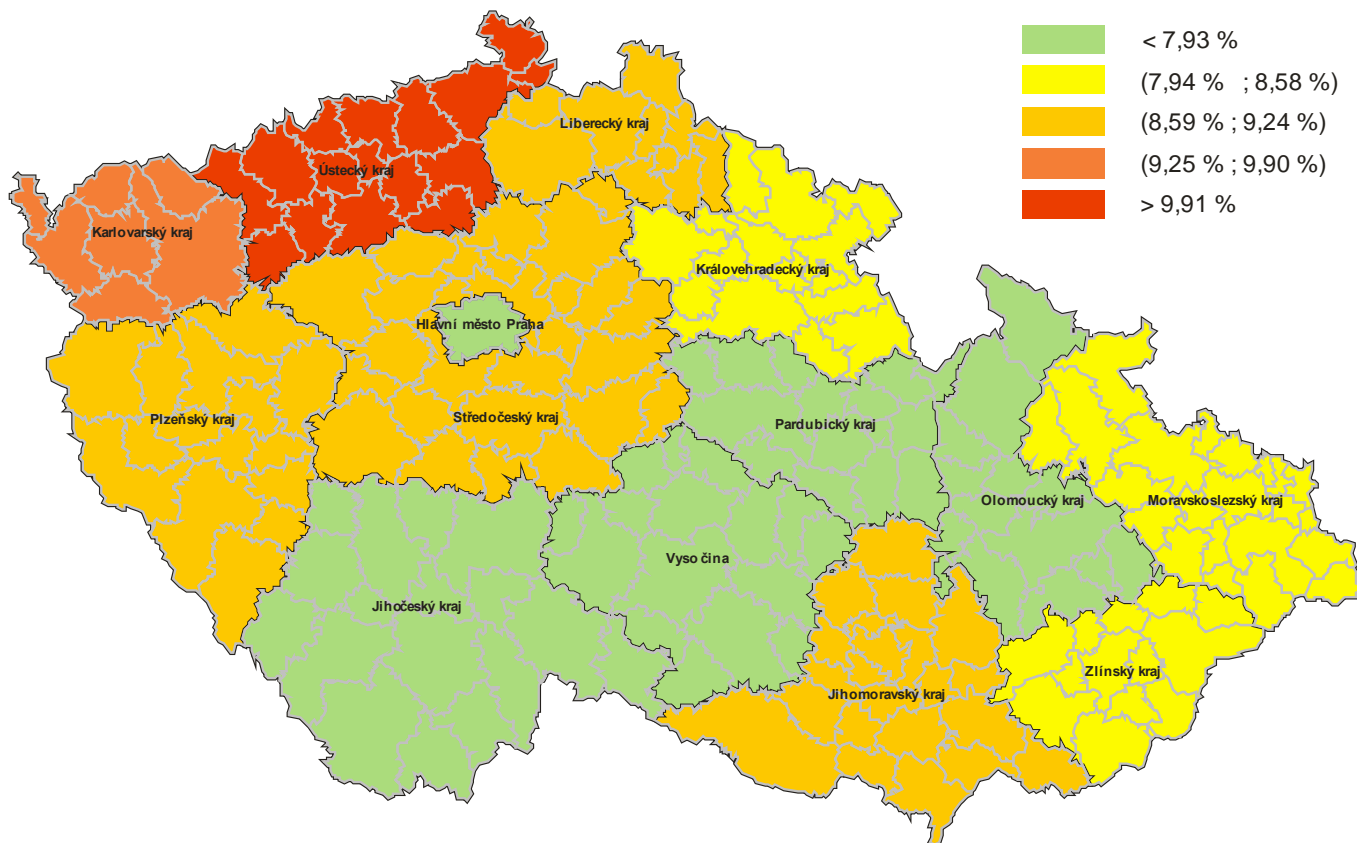


Graf 15 – poměr bodovaných a všech řidičů

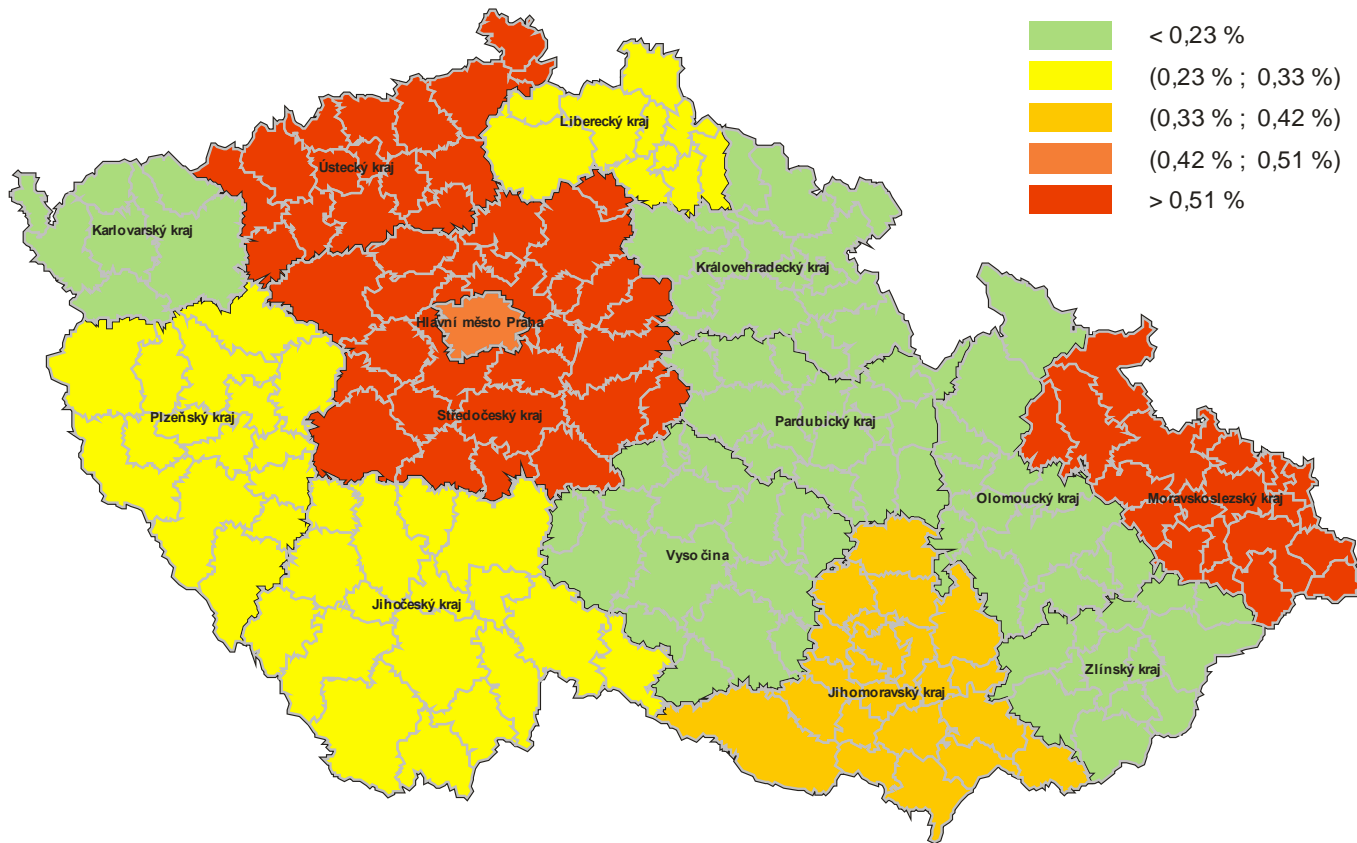


Graf 16 – poměr bodovaných cizinců a všech řidičů

Srovnání stavu bodového systému v krajích



Obrázek 2 – srovnání krajů dle poměru bodovaných řidičů ke všem registrovaným řidičům



Obrázek 3 – srovnání krajů dle poměru řidičů s dvanácti body a všech registrovaných řidičů

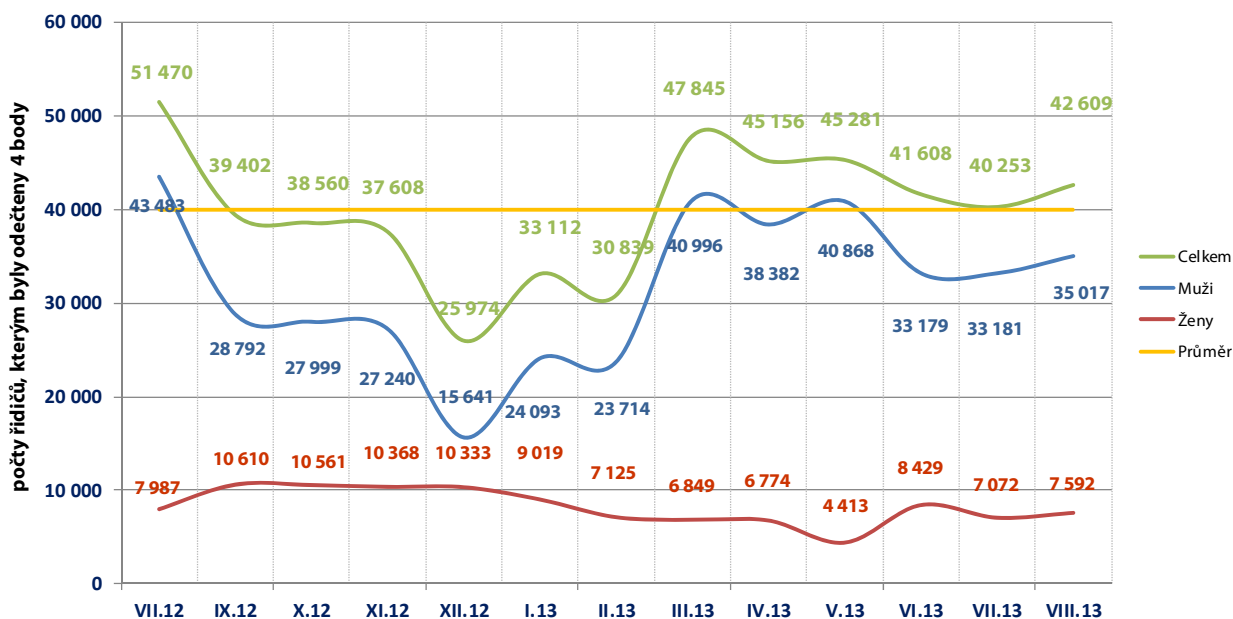
Odečítání 4 bodů

Podle § 123e odst. 1 písm. a) zákona č. 361/2000 Sb., řidiči, kterému nebyla ode dne uložení pokuty v blokovém řízení nebo nabytí právní moci rozhodnutí, na jehož základě mu byl v registru řidičů zaznamenán naposled stanovený počet bodů, pravomocně uložena sankce za přestupek nebo trest za trestný čin, spáchaný jednáním zařazeným do bodového hodnocení, po dobu 12 po sobě jdoucích kalendářních měsíců, se odečtou 4 body z celkového počtu dosažených bodů.

V České republice odečteny max. 4 body za posledních 13. měsíců celkem 519 717 řidičům.

Tabulka 4 – odečítání bodů v jednotlivých krajích za posledních 13 měsíců

Kraj	VII.12	IX.12	X.12	XI.12	XII.12	I.13	II.13	III.13	IV.13	V.13	VI.13	VII.13	VIII.13
Hlavní město Praha	6 852	5 076	4 725	4 851	4 126	4 808	4 093	6 109	5 891	5 937	5 795	5 034	5 828
Jihočeský kraj (17 ORP)	3 409	2 628	2 483	2 243	1 766	2 160	1 908	3 274	2 691	2 762	2 609	2 452	2 304
Jihomoravský kraj (21 ORP)	6 070	5 173	4 852	4 183	2 781	3 911	3 579	5 405	5 245	5 565	4 848	4 637	5 048
Karlovarský kraj (7 ORP)	1 947	1 193	1 172	1 223	791	894	1 012	1 394	1 549	1 630	1 312	1 423	1 321
Královohradecký kraj (15 ORP)	2 217	1 560	1 757	1 866	1 076	1 147	1 358	2 131	2 297	2 122	2 136	1 900	2 069
Liberecký kraj (10 ORP)	1 763	1 438	1 484	1 476	993	1 135	1 241	1 672	1 907	1 959	1 961	1 757	1 703
Moravskoslezský kraj (22 ORP)	5 022	3 598	3 696	3 623	2 373	2 748	2 594	4 324	4 171	4 247	3 356	3 795	4 445
Olomoucký kraj (13 ORP)	2 644	2 484	2 270	2 149	1 488	1 916	1 770	2 569	2 501	2 520	2 075	2 210	2 390
Pardubický kraj (15 ORP)	1 870	1 426	1 782	1 608	976	1 277	1 230	2 357	2 074	2 095	1 753	2 020	1 718
Plzeňský kraj (15 ORP)	2 453	1 934	1 898	2 097	1 596	2 161	1 955	3 043	2 630	2 519	2 188	2 229	2 072
Středočeský kraj (26 ORP)	7 571	5 464	5 130	5 130	3 509	4 935	4 326	6 727	6 003	6 117	5 958	5 340	5 973
Ústecký kraj (16 ORP)	4 602	3 312	3 036	3 180	2 120	2 692	2 439	3 864	3 604	3 473	3 585	3 661	3 483
Vysočina (15 ORP)	2 558	1 918	1 911	1 673	1 088	1 551	1 503	2 337	2 043	2 074	1 744	1 623	1 854
Zlínský kraj (13 ORP)	2 492	2 198	2 364	2 306	1 291	1 777	1 831	2 639	2 550	2 261	2 288	2 172	2 401
Česká republika	51 470	39 402	38 560	37 608	25 974	33 112	30 839	47 845	45 156	45 281	41 608	40 253	42 609

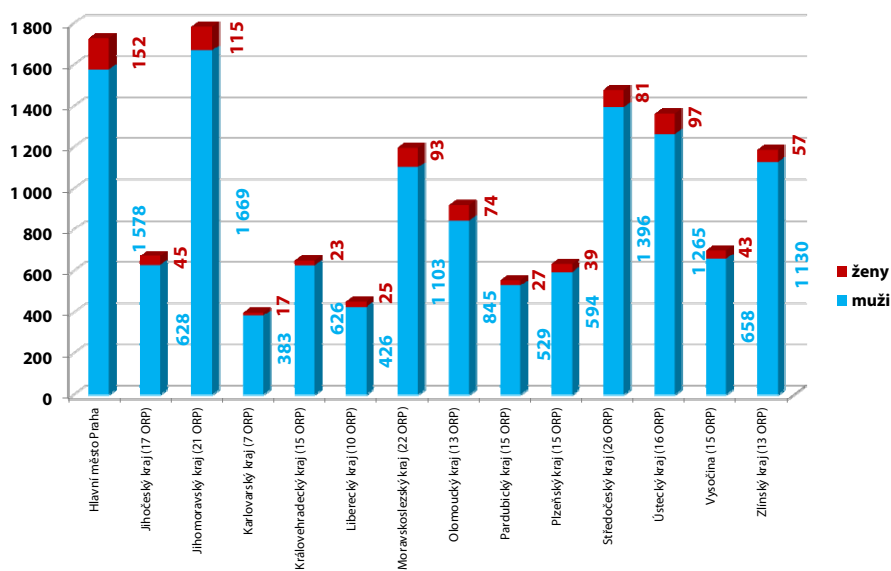


Graf 17 – průběh odečtů 4 bodů za posledních 13 měsíců

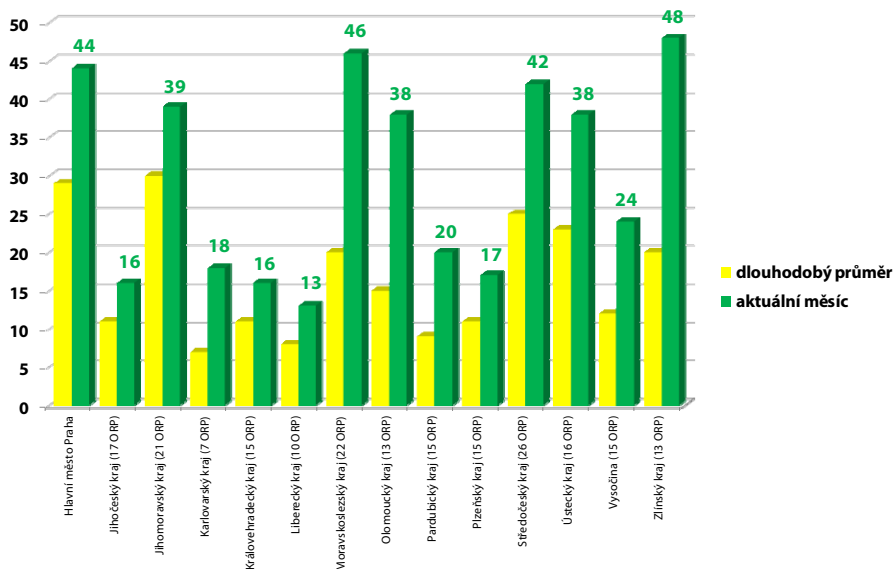
Odečítání 3 bodů – školení bezpečné jízdy

Od 1. 9. 2008 je možné absolvovat tzv. „školení bezpečné jízdy“, což je dobrovolné školení pro řidiče, kteří mají na svém bodovém kontě zaznamenány body. Školení se mohou zúčastnit řidiči, kteří nemají ke dni podání žádosti o účast na školení v registru řidičů zaznamenáno více než 10 bodů za porušení právních předpisů, ohodnocených méně než šesti body za jeden přestupek. Více informací o odečtu 3 bodů je obsahem ustanovení v § 123e, zákona 361/2000 Sb., o provozu na pozemních komunikacích a o změnách některých zákonů (zákon o silničním provozu).

V období 1. 8. 2013– 31. 8. 2013 podalo obecním úřadům obcí s rozšířenou působností žádost na základě potvrzení o ukončeném školení bezpečné jízdy celkem 166 řidičů, kterým následně vznikl nárok na odečet 3 bodů (jedná se o předběžná data, jelikož záznam o odečtení bodů se provádí ke dni ukončení školení ve středisku bezpečné jízdy a nikoli ke dni podání žádosti).



Graf 18 – celkový počet proškolených řidičů v jednotlivých krajích od 09/2008

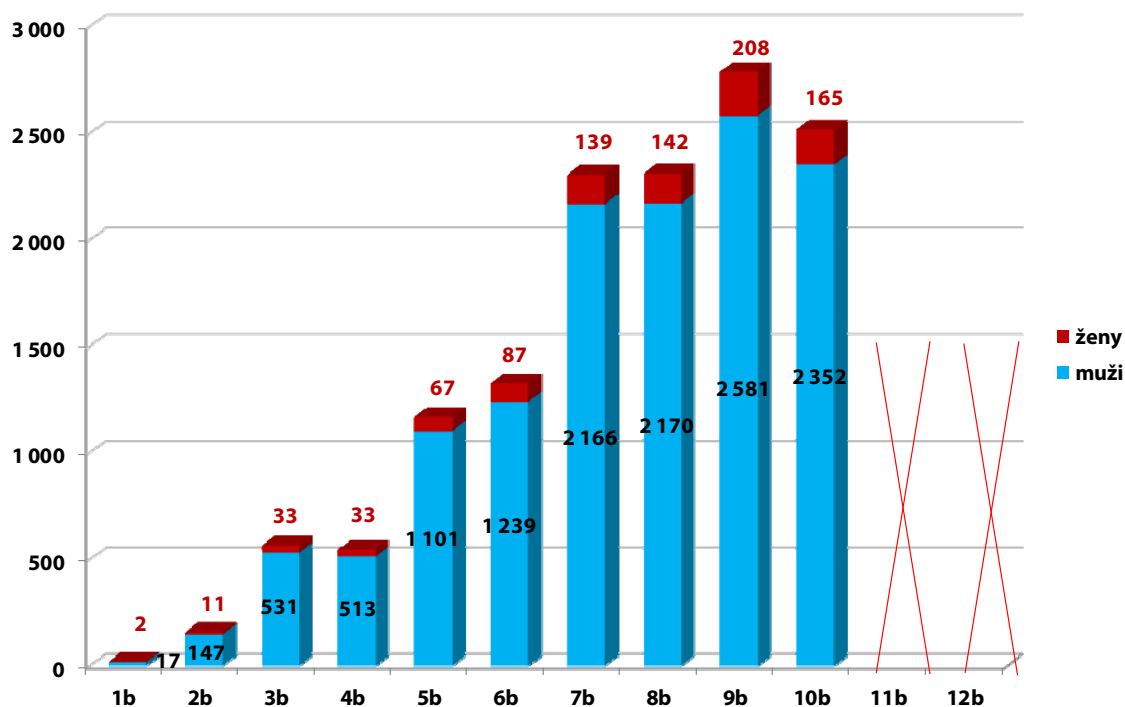


Graf 19 – porovnání aktuálního počtu proškolených řidičů s dlouhodobým průměrem

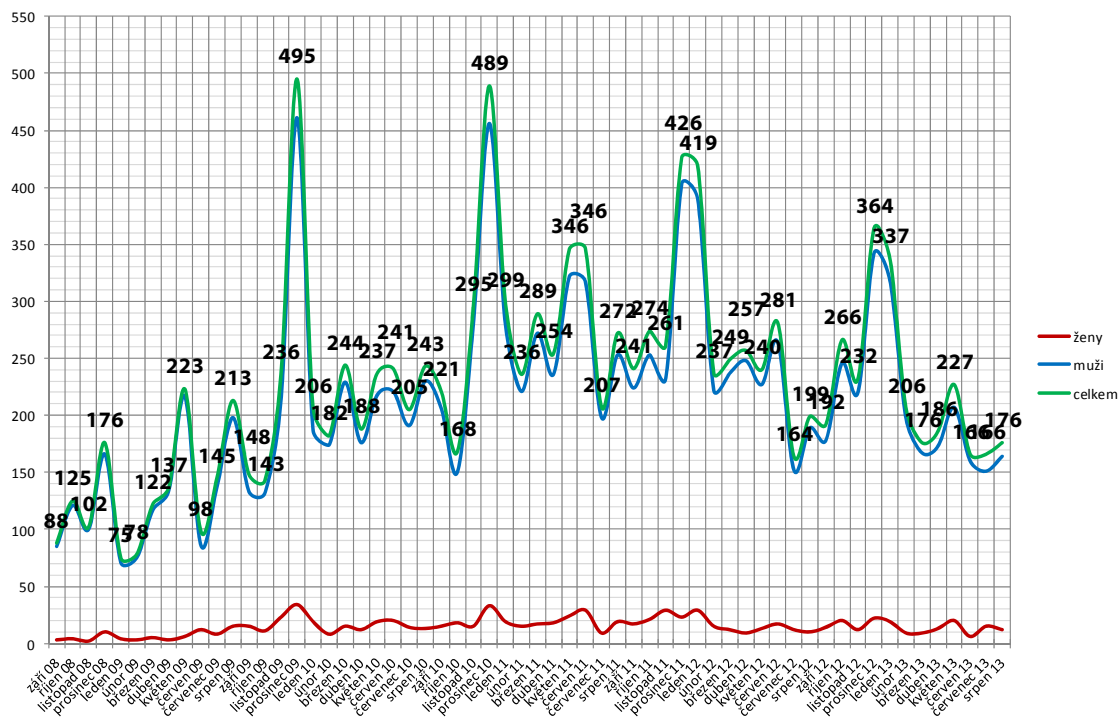
Graf 19 je sestaven pro snadné porovnání zájmu o školení ve srovnání s dlouhodobým průměrem. Ve všech krajích dochází v porovnání s dlouhodobým průměrem k většímu zájmu o proškolení a následný odečet 3 bodů.

Odečítání 3 bodů – školení bezpečné jízdy

Graf 20 zobrazuje počty řidičů, kteří absolvovali školení bezpečné jízdy s následným odečtem bodů dle stavu bodového konta před absolvováním školení. Hodnoty ukazují i zájem řidičů, kteří mají na svém kontě méně než 3 body a přesto se přihlásí na školení bezpečné jízdy a následně požádají o odečet 3 bodů. Celkem tak již učinilo 177 řidičů.

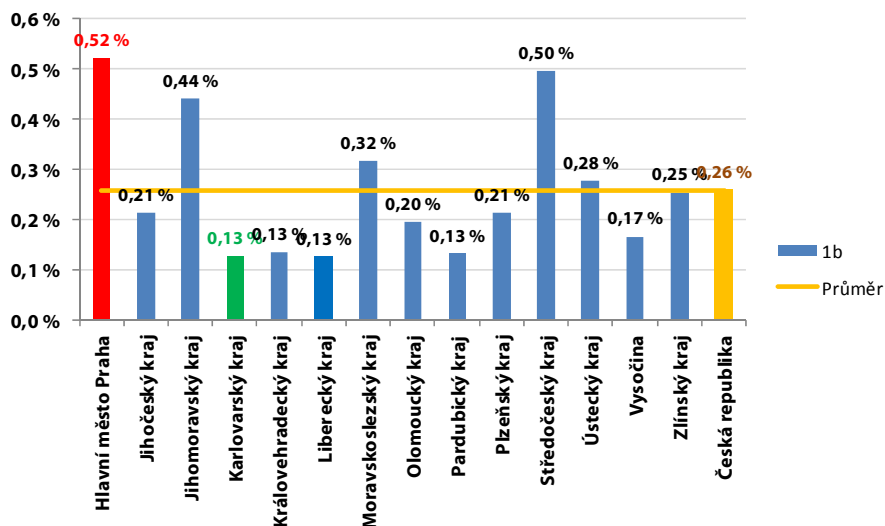


Graf 20 – počty proškolených řidičů dle stavu bodového konta před školením

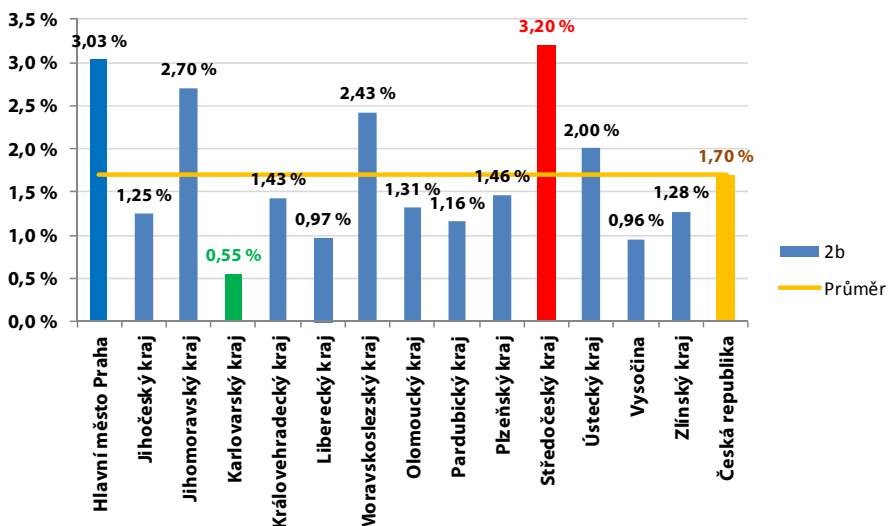


Graf 21 – vývoj počtu řidičů s odečtenými třemi body

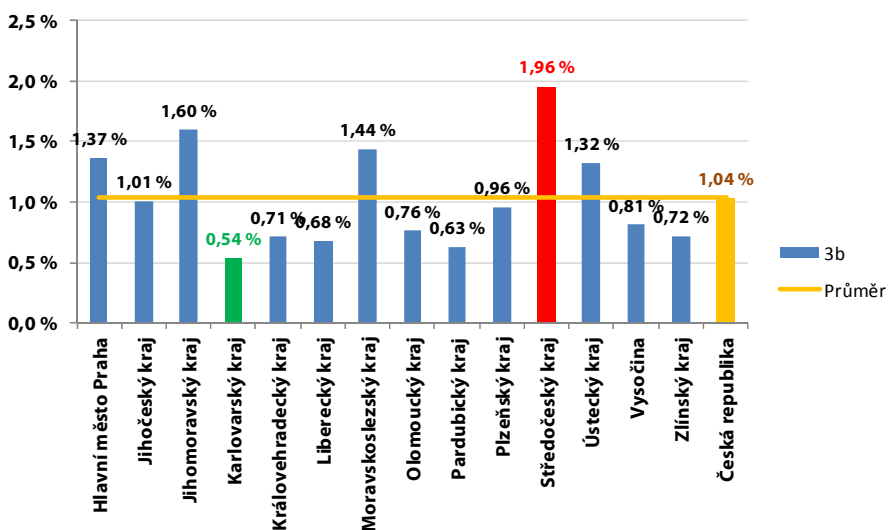
Krajské složení bodovaných řidičů podle počtu bodů (1–3 body)



Graf 22 – zastoupení řidičů s jedním bodem

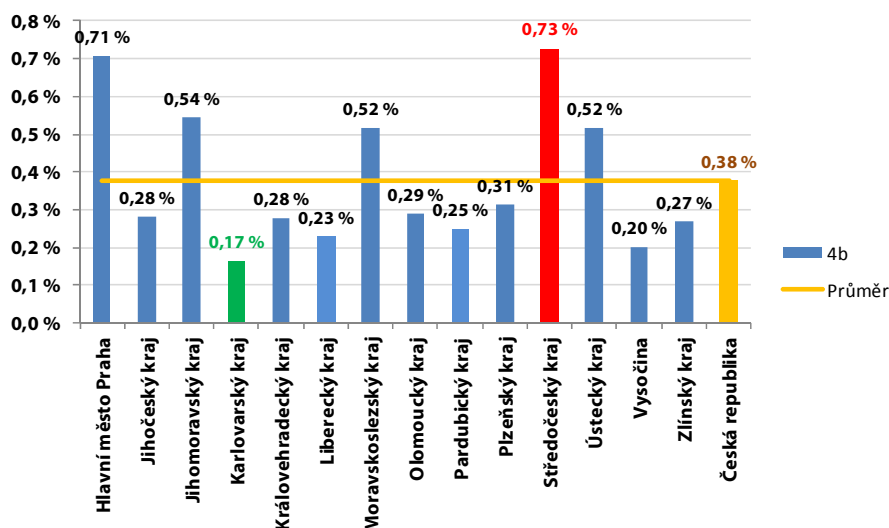


Graf 23 – zastoupení řidičů se dvěma body

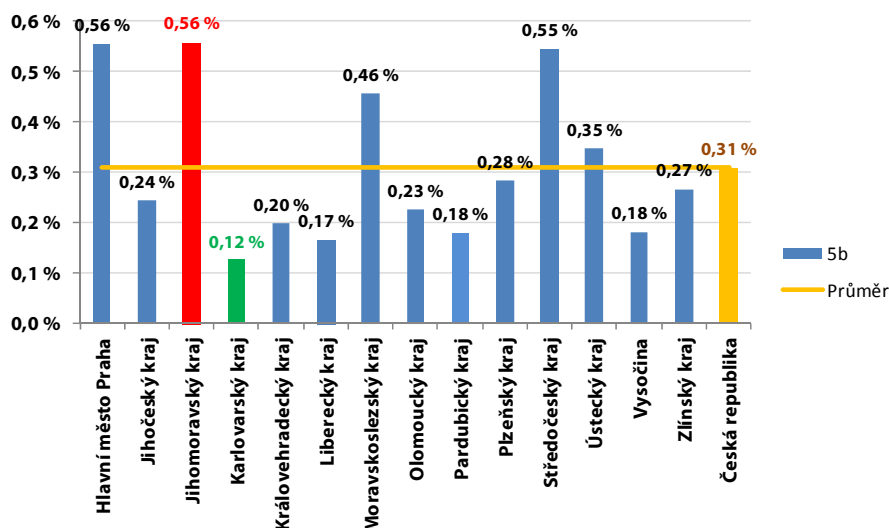


Graf 24 – zastoupení řidičů se třemi body

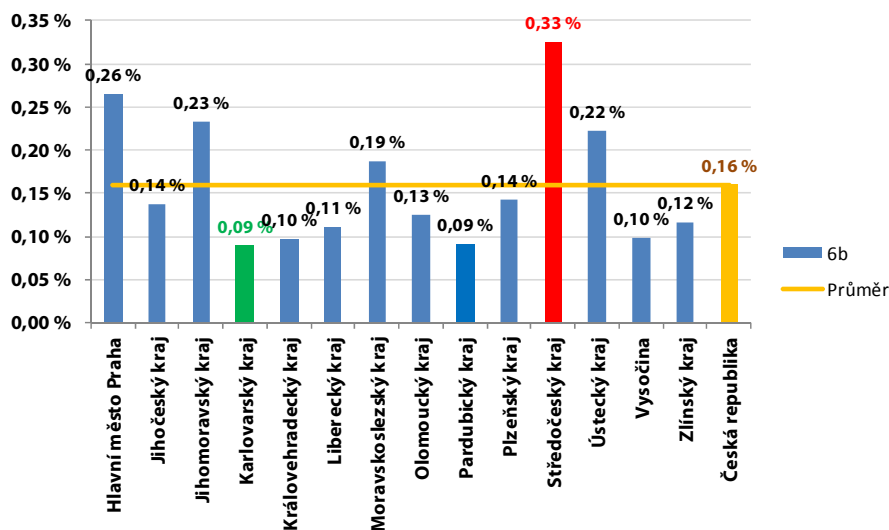
Krajské složení bodovaných řidičů podle počtu bodů (4–6 bodů)



Graf 25 – zastoupení řidičů se čtyřmi body

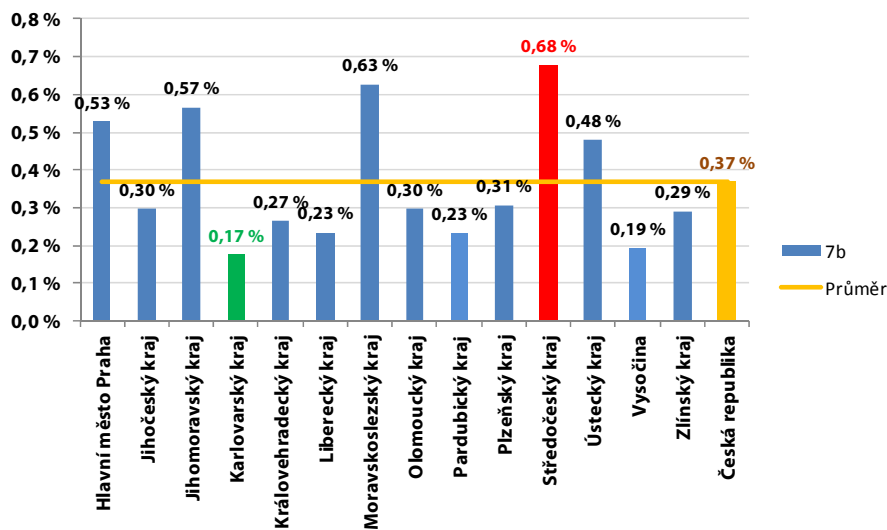


Graf 26 – zastoupení řidičů s pěti body

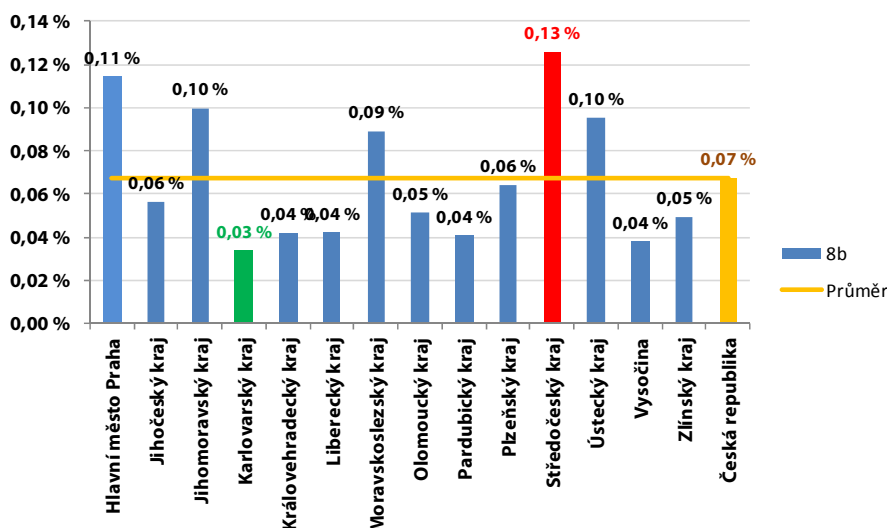


Graf 27 – zastoupení řidičů se šesti body

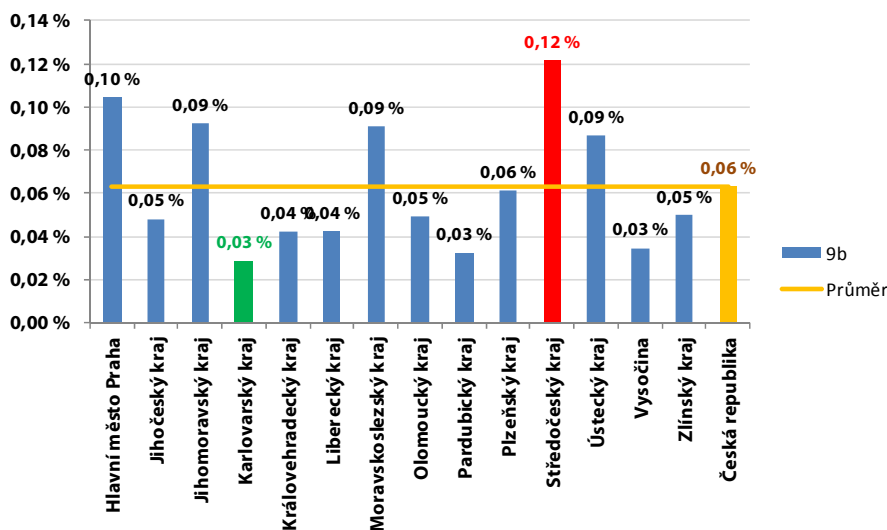
Krajské složení bodovaných řidičů podle počtu bodů (7–9 bodů)



Graf 28 – zastoupení řidičů se sedmi body

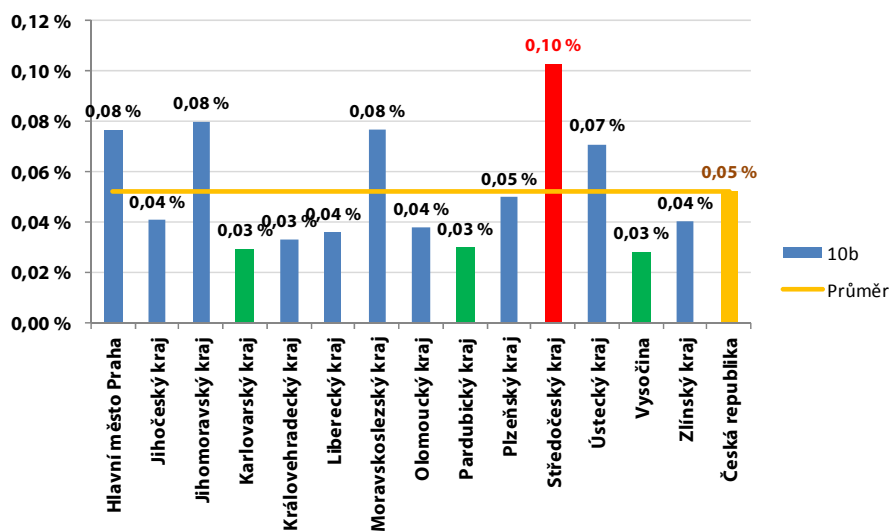


Graf 29 – zastoupení řidičů s osmi body

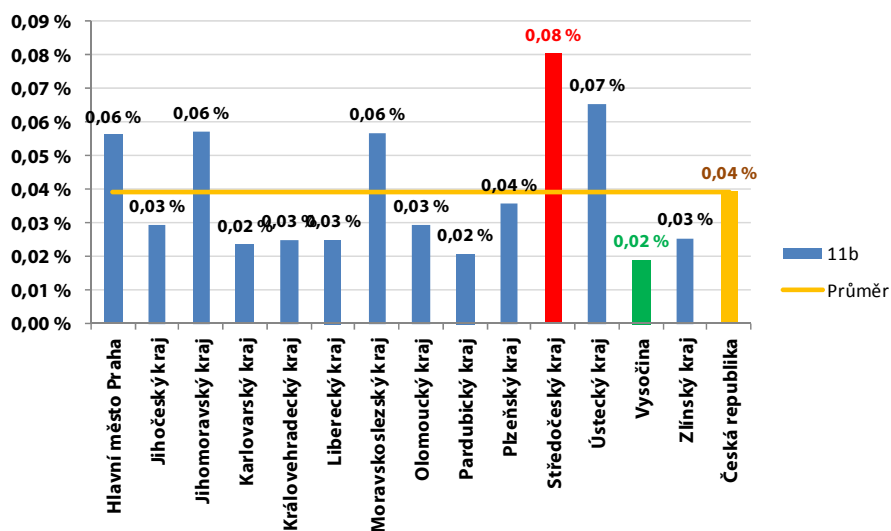


Graf 30 – zastoupení řidičů s devíti body

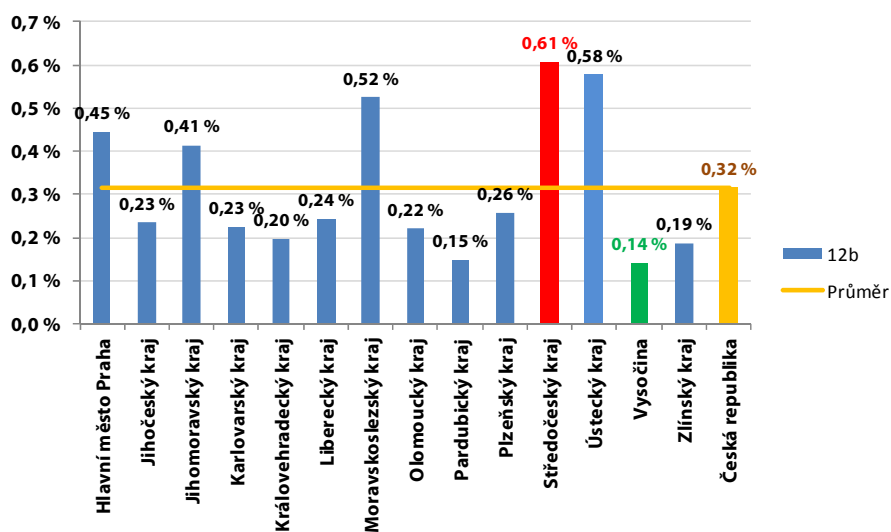
Krajské složení bodovaných řidičů podle počtu bodů (10–12 bodů)



Graf 31 – zastoupení řidičů s deseti body



Graf 32 – zastoupení řidičů s jedenácti body



Graf 33 – zastoupení řidičů s dvanácti body

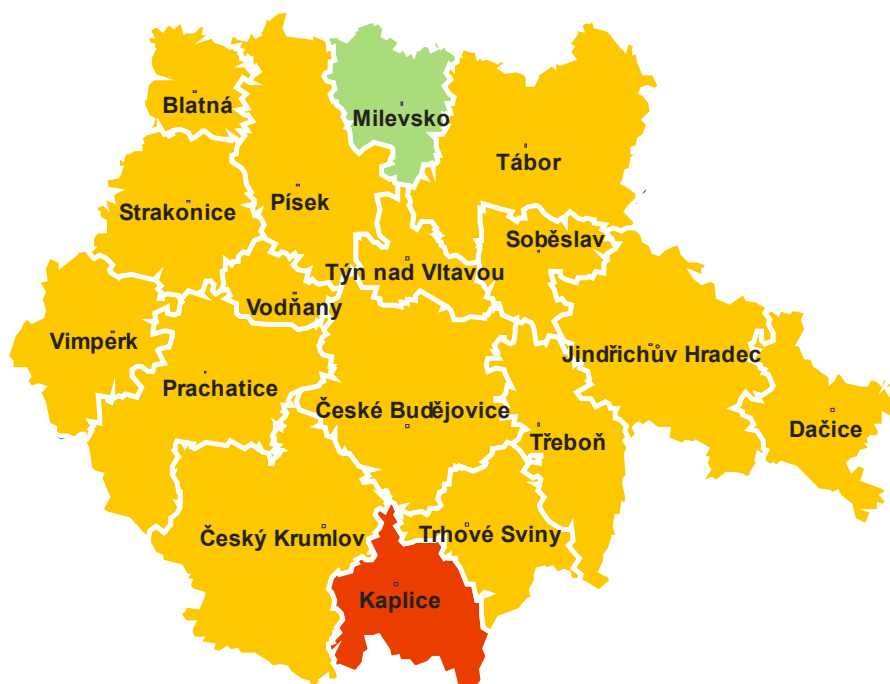
Detailní přehledy bodovaných řidičů

Tabulka 5 – detailní přehled bodovaných řidičů v kraji Hlavní město Praha

ORP (kraj)	1b	2b	3b	4b	5b	6b	7b	8b	9b	10b	11b	12b	poměr bodovaných řidičů
Hlavní město Praha	4 391	25 514	11 495	5 961	4 679	2 229	4 442	962	878	647	472	3 755	7,77 %

Tabulka 6 – detailní přehled bodovaných řidičů v Jihočeském kraji

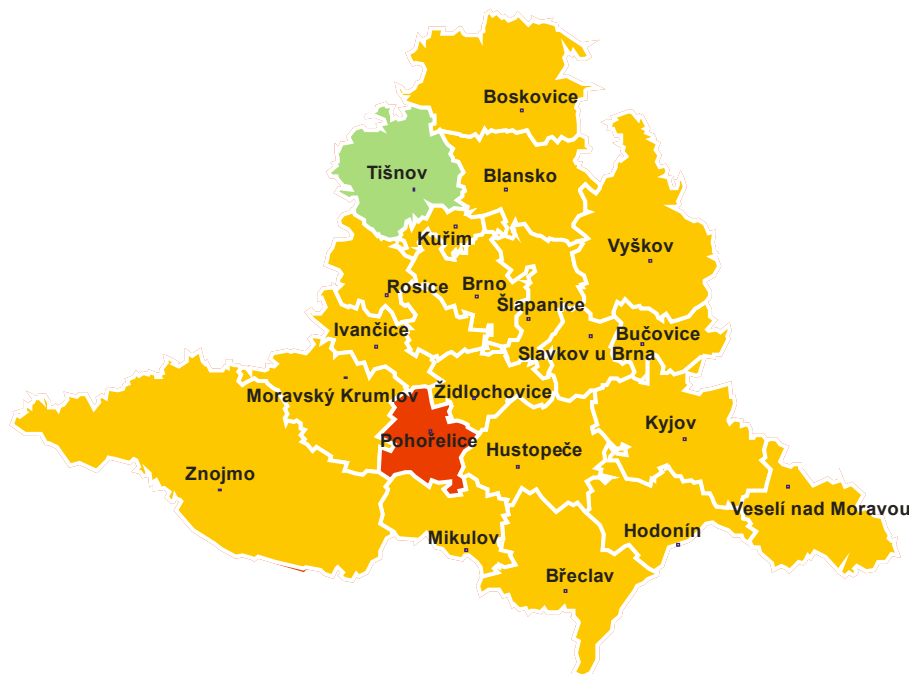
ORP (kraj)	1b	2b	3b	4b	5b	6b	7b	8b	9b	10b	11b	12b	poměr bodovaných řidičů
Blatná	18	154	337	48	34	54	52	13	5	8	5	36	7,35 %
České Budějovice	510	2 771	2 144	673	690	335	601	145	112	87	66	523	8,21 %
Český Krumlov	119	671	531	166	126	59	168	21	37	24	21	142	7,95 %
Dačice	52	269	276	46	57	27	71	9	11	10	2	41	6,77 %
Jindřichův Hradec	130	744	687	170	122	79	226	24	27	29	19	179	7,55 %
Kaplice	48	377	289	64	59	35	73	10	13	19	9	85	8,87 %
Milevsko	52	312	179	57	48	29	79	9	11	8	4	35	6,54 %
Písek	174	968	695	178	153	99	180	36	27	29	19	138	7,92 %
Prachatice	63	378	494	119	85	76	144	31	14	25	16	127	7,26 %
Soběslav	61	273	299	65	57	36	82	11	14	7	7	60	6,73 %
Strakonice	127	701	627	169	125	86	155	44	30	14	16	157	7,56 %
Tábor	217	1 413	793	297	236	116	299	51	46	36	29	177	7,00 %
Trhové Sviny	44	285	245	73	45	25	72	14	12	11	9	58	7,26 %
Třeboň	72	492	320	76	90	32	110	27	19	17	10	86	8,16 %
Týn nad Vltavou	34	272	158	51	31	17	70	7	9	8	5	52	7,84 %
Vimperk	47	236	251	64	44	31	60	12	8	4	6	57	7,11 %
Vodňany	27	215	192	40	45	21	54	12	10	7	4	23	8,67 %
Jihočeský kraj	1 795	10 531	8 517	2 356	2 047	1 157	2 496	476	405	343	247	1 976	7,67 %



Obrázek 4 – Jihočeský kraj – ORP s nejnižším a nejvyšším poměrem bodovaných řidičů

Tabulka 7 – detailní přehled bodovaných řidičů v Jihomoravském kraji

ORP (kraj)	1b	2b	3b	4b	5b	6b	7b	8b	9b	10b	11b	12b	poměr bodovaných řidičů
Blansko	131	1 056	614	197	184	80	216	36	45	29	22	134	7,85 %
Boskovice	82	765	592	163	138	69	209	23	27	26	15	117	7,05 %
Brno	1 464	7 459	3 728	1 655	1 782	674	1 433	307	271	236	176	1 316	8,99 %
Břeclav	174	1 245	1 091	250	229	128	308	55	41	33	21	165	9,89 %
Bučovice	49	247	206	65	54	30	69	10	8	15	5	54	8,39 %
Hodonín	166	991	771	253	199	117	325	44	53	36	35	227	8,21 %
Hustopeče	120	627	554	126	136	49	109	21	14	20	14	105	8,44 %
Ivančice	88	386	251	81	111	41	87	16	16	16	11	79	7,92 %
Kuřim	73	424	201	77	76	43	74	14	14	9	12	49	7,94 %
Kyjov	118	887	534	171	163	62	247	44	33	34	27	142	7,06 %
Mikulov	87	606	331	104	123	48	104	21	16	15	7	69	12,86 %
Moravský Krumlov	41	475	239	88	87	38	90	16	10	13	6	61	8,01 %
Pohořelice	63	680	432	50	96	36	88	12	13	6	6	46	18,86 %
Rosice	72	563	385	82	93	53	95	18	14	13	6	73	9,49 %
Slavkov u Brna	57	451	238	95	75	44	72	15	17	13	4	45	8,22 %
Šlapanice	222	1 379	707	277	306	116	214	53	33	31	29	155	8,90 %
Tišnov	67	440	289	83	86	33	109	11	13	10	8	55	6,36 %
Veselí nad Moravou	109	533	377	101	125	55	163	19	23	21	15	80	6,52 %
Vyškov	162	1 151	724	174	194	87	226	29	35	38	19	163	9,54 %
Znojmo	239	1 780	868	358	291	102	422	51	55	41	30	248	7,89 %
Židlochovice	128	633	336	123	155	54	107	26	25	17	14	107	9,31 %
Jihomoravský kraj	3 712	22 778	13 468	4 573	4 703	1 959	4 767	841	776	672	482	3 490	8,63 %



Obrázek 5 – Jihomoravský kraj – ORP s nejnižším a nejvyšším poměrem bodovaných řidičů

Tabulka 8 – detailní přehled bodovaných řidičů v Karlovarském kraji

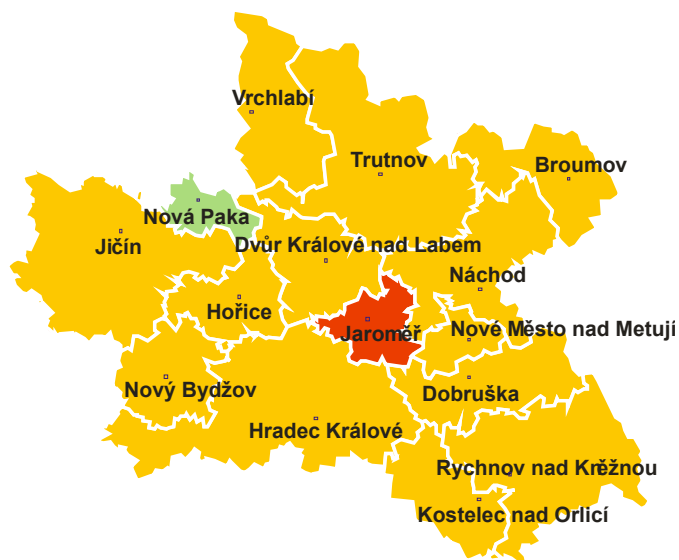
ORP (kraj)	1b	2b	3b	4b	5b	6b	7b	8b	9b	10b	11b	12b	poměr bodovaných řidičů	
Karlovarský kraj (7 ORP)	Aš	35	213	296	54	42	27	95	20	8	15	9	68	8,99 %
	Cheb	217	762	677	210	162	88	235	44	39	32	31	266	9,17 %
	Karlovy Vary	349	1 545	1 427	463	358	280	426	91	84	97	49	506	10,04 %
	Kraslice	37	177	202	59	40	30	71	7	8	5	6	114	9,79 %
	Mariánské Lázně	50	278	306	77	47	41	132	11	7	14	14	138	7,21 %
	Ostrov	99	423	427	131	89	70	128	26	19	19	17	154	9,16 %
	Sokolov	284	1 220	1 194	398	312	212	385	85	78	64	72	653	10,59 %
Karlovarský kraj	1 071	4 618	4 529	1 392	1 050	748	1 472	284	243	246	198	1 899	9,65 %	



Obrázek 6 – Karlovarský kraj – ORP s nejnižším a nejvyšším poměrem bodovaných řidičů

Tabulka 9 – detailní přehled bodovaných řidičů v Královehradeckém kraji

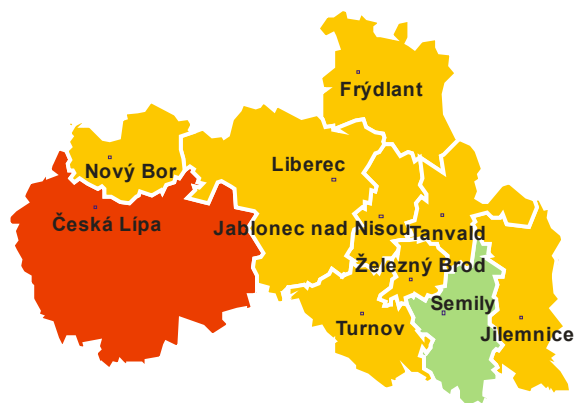
ORP (kraj)	1b	2b	3b	4b	5b	6b	7b	8b	9b	10b	11b	12b	poměr bodovaných řidičů	
Královehradecký kraj (15 ORP)	Broumov	28	311	215	61	41	23	92	14	14	4	10	73	9,16 %
	Dobruška	38	400	161	81	26	28	65	7	8	12	6	47	6,49 %
	Dvůr Králové nad Labem	53	711	273	144	93	53	117	19	24	20	10	95	8,95 %
	Hořice	40	330	192	71	61	26	68	7	7	10	4	63	7,28 %
	Hradec Králové	336	2 973	1 578	607	508	237	539	92	79	73	56	377	7,78 %
	Jaroměř	34	635	392	87	111	34	87	17	18	8	9	60	12,36 %
	Jičín	107	857	570	195	103	60	210	29	31	22	19	187	7,67 %
	Kostelec nad Orlicí	49	488	187	101	61	21	88	5	11	8	7	56	6,75 %
	Náchod	104	1 539	693	276	190	94	211	30	31	29	24	138	8,49 %
	Nová Paka	21	230	123	41	34	8	46	7	6	7	3	34	6,44 %
	Nové Město nad Metují	27	269	123	44	32	14	50	10	3	8	5	30	6,45 %
	Nový Bydžov	28	317	182	73	52	17	67	11	10	11	6	62	7,24 %
	Rychnov nad Kněžnou	62	627	275	122	76	48	146	16	32	11	13	77	6,75 %
	Trutnov	153	1 664	663	316	191	96	285	59	59	37	22	235	9,44 %
	Vrchlabí	56	721	361	128	91	58	161	29	23	19	17	118	10,00 %
Královehradecký kraj	1 136	12 072	5 988	2 347	1 670	817	2 232	352	356	279	211	1 652	8,13 %	



Obrázek 7 – Královehradecký kraj – ORP s nejnižším a nejvyšším poměrem bodovaných řidičů

Tabulka 10 – detailní přehled bodovaných řidičů v Libereckém kraji

ORP (kraj)	1b	2b	3b	4b	5b	6b	7b	8b	9b	10b	11b	12b	poměr bodovaných řidičů
Liberecký kraj (10 ORP)													
Česká Lípa	225	1 305	1 400	372	357	249	426	106	86	73	49	536	11,74 %
Frydlant	52	302	333	116	49	44	99	17	18	13	20	134	8,71 %
Jablonec nad Nisou	114	1 087	632	250	191	101	217	41	50	30	25	249	8,85 %
Jilemnice	43	611	209	119	55	40	139	12	17	11	6	73	9,04 %
Liberec	347	2 275	1 611	520	383	258	518	104	94	87	64	572	8,02 %
Nový Bor	80	574	400	118	114	78	167	28	24	24	14	165	11,48 %
Semily	57	521	306	91	66	35	127	7	19	14	10	63	7,73 %
Tanvald	60	408	300	114	64	59	99	15	20	19	15	118	10,34 %
Turnov	59	809	358	170	95	57	135	19	16	25	4	113	8,45 %
Železný Brod	28	274	176	41	31	14	51	5	12	7	4	26	8,60 %
Liberecký kraj	1 065	8 166	5 725	1 911	1 405	935	1 978	354	356	303	211	2 049	9,18 %



Obrázek 8 – Liberecký kraj – ORP s nejnižším a nejvyšším poměrem bodovaných řidičů

Tabulka 11 – detailní přehled bodovaných řidičů v Moravskoslezském kraji

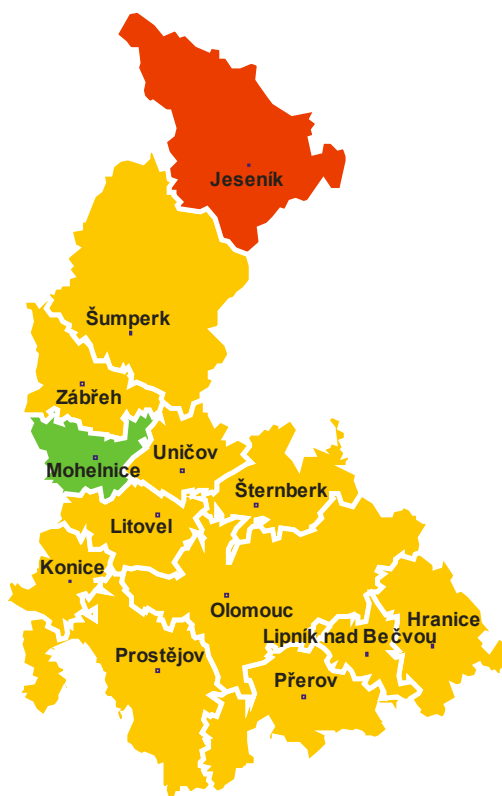
ORP (kraj)	1b	2b	3b	4b	5b	6b	7b	8b	9b	10b	11b	12b	poměr bodovaných řidičů
Bílovec	40	428	280	88	58	28	112	9	17	9	8	80	7,37 %
Bohumín	60	598	533	133	137	68	152	42	32	26	17	163	10,14 %
Bruntál	98	618	396	156	128	56	167	31	20	22	13	162	8,79 %
Český Těšín	61	486	425	101	97	35	139	18	22	14	9	72	9,59 %
Frenštát pod Radhoštěm	29	263	143	60	57	20	64	5	13	9	3	37	6,01 %
Frydek-Místek	322	1 449	1 054	358	333	148	515	61	60	66	47	411	6,93 %
Frydlant nad Ostravicí	70	361	223	85	83	27	125	13	16	19	8	76	7,15 %
Havířov	185	1 587	841	326	275	92	444	69	69	44	45	439	8,45 %
Hlučín	68	782	346	170	112	46	145	21	17	20	13	82	7,42 %
Jablunkov	27	199	145	47	31	19	98	4	11	4	6	26	4,56 %
Karviná	131	1 674	631	260	222	94	321	58	51	40	29	384	10,57 %
Kopřivnice	84	627	385	121	116	48	162	16	17	6	12	91	6,62 %
Kravaře	44	315	152	70	36	14	71	10	8	11	4	30	5,81 %
Krnov	96	678	450	157	141	73	201	33	30	24	17	124	8,72 %
Nový Jičín	133	807	546	153	160	52	183	14	39	37	18	117	7,58 %
Odry	38	265	228	54	34	29	87	6	11	9	2	60	8,11 %
Opava	216	1 878	829	373	255	126	311	41	56	35	31	203	6,81 %
Orlová	77	1 008	535	176	172	83	255	40	34	31	28	258	12,48 %
Ostrava	756	5 283	3 251	1 216	1 205	446	1 294	219	205	181	146	1 390	8,26 %
Rýmařov	38	260	164	62	54	23	84	16	10	10	6	64	8,77 %
Třinec	60	628	437	143	105	34	276	16	21	21	11	92	5,53 %
Vítkov	30	233	132	52	28	16	72	8	5	8	5	59	8,36 %
Moravskoslezský kraj	2 663	20 427	12 126	4 361	3 839	1 577	5 278	750	764	646	478	4 420	7,94 %



Obrázek 9 – Moravskoslezský kraj – ORP s nejnižším a nejvyšším poměrem bodovaných řidičů

Tabulka 12 – detailní přehled bodovaných řidičů v Olomouckém kraji

ORP (kraj)	1b	2b	3b	4b	5b	6b	7b	8b	9b	10b	11b	12b	poměr bodovaných řidičů	
Olomoucký kraj (13 ORP)	Hranice	65	558	290	138	77	39	136	20	18	15	11	87	6,74 %
	Jeseník	91	951	556	173	114	61	208	22	35	25	19	112	10,22 %
	Konice	26	151	99	28	23	9	54	10	3	6	1	33	6,43 %
	Lipník nad Bečvou	32	340	194	63	65	29	73	11	7	8	4	32	9,09 %
	Litovel	40	379	270	91	58	23	66	14	18	7	9	69	7,18 %
	Mohelnice	40	241	197	46	49	28	60	7	8	10	6	31	6,35 %
	Olomouc	543	3 182	1 622	726	578	306	632	131	112	74	70	498	8,52 %
	Prostějov	248	1 574	880	342	284	161	382	63	59	62	42	344	7,27 %
	Přerov	212	1 423	582	360	208	124	310	57	60	41	27	222	7,37 %
	Šternberk	80	385	263	77	76	40	101	20	10	17	14	75	8,38 %
	Šumperk	172	1 070	781	220	219	141	298	46	49	33	32	213	7,68 %
	Uničov	47	359	247	66	66	39	88	12	11	6	5	69	7,53 %
	Zábřeh	59	432	453	94	84	55	101	20	23	15	9	77	6,96 %
Olomoucký kraj	1 655	11 045	6 434	2 424	1 901	1 055	2 509	433	413	319	249	1 862	7,83 %	



Obrázek 10 – Olomoucký kraj – ORP s nejnižším a nejvyšším poměrem bodovaných řidičů

Tabulka 13 – detailní přehled bodovaných řidičů v Pardubickém kraji

ORP (kraj)	1b	2b	3b	4b	5b	6b	7b	8b	9b	10b	11b	12b	poměr bodovaných řidičů
Česká Třebová	27	240	159	56	47	12	75	7	5	18	4	43	6,28 %
Hlinsko	47	461	187	73	58	17	86	14	8	7	7	31	7,35 %
Holice	46	379	217	79	65	24	58	17	19	6	5	34	8,33 %
Chrudim	169	1 436	966	379	265	153	333	65	50	54	33	211	7,58 %
Králíky	21	149	82	31	18	19	55	2	2	1	1	27	7,75 %
Lanškroun	40	277	214	67	49	33	85	15	6	11	7	56	6,16 %
Litomyšl	42	433	310	88	54	27	87	12	11	10	3	36	6,45 %
Moravská Třebová	48	354	271	74	55	23	120	17	14	15	9	75	6,90 %
Pardubice	351	3 083	1 255	663	486	231	473	119	88	63	55	353	8,97 %
Polička	26	226	152	39	31	19	49	7	5	7	5	36	4,89 %
Přelouč	79	636	212	134	101	50	92	17	18	12	9	71	8,93 %
Svitavy	56	672	454	119	79	42	97	12	14	7	9	80	8,90 %
Ústí nad Orlicí	54	428	239	99	57	40	93	8	12	14	8	63	6,61 %
Vysoké Mýto	56	485	278	114	77	44	157	16	8	9	10	90	6,44 %
Žamberk	42	490	276	89	65	35	105	15	14	17	11	42	6,36 %
Pardubický kraj	1 104	9 749	5 272	2 104	1 507	769	1 965	343	274	251	176	1 248	7,59 %



Obrázek 11 – Pardubický kraj – ORP s nejnižším a nejvyšším poměrem bodovaných řidičů

Tabulka 14 – detailní přehled bodovaných řidičů v Plzeňském kraji

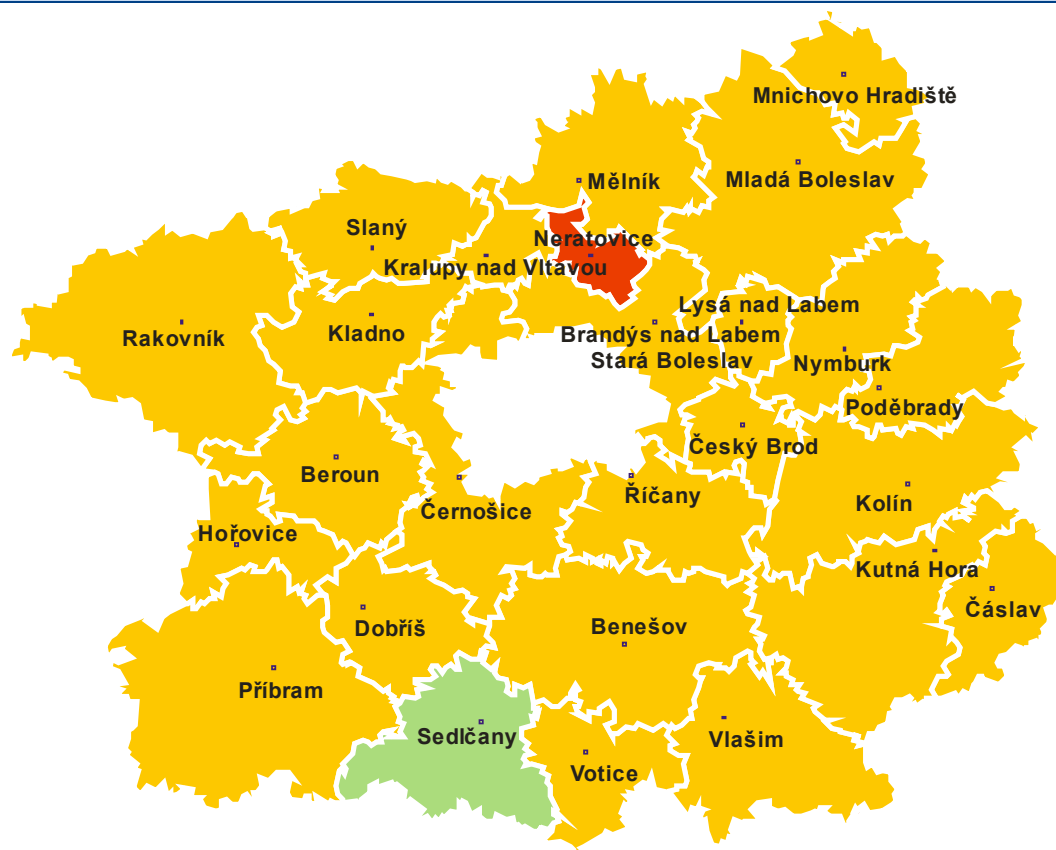
ORP (kraj)	1b	2b	3b	4b	5b	6b	7b	8b	9b	10b	11b	12b	poměr bodovaných řidičů
Blovice	31	195	122	39	48	17	43	11	11	11	3	20	6,91 %
Domažlice	123	1 067	607	202	178	86	200	36	39	32	27	165	10,38 %
Horažďovice	18	137	181	28	25	17	32	2	11	7	2	36	6,19 %
Horšovský Týn	42	549	286	68	71	45	61	19	13	15	0	75	13,40 %
Klatovy	142	930	700	255	158	95	208	36	45	26	22	158	8,15 %
Kralovice	66	403	264	102	75	42	110	17	19	22	17	74	7,28 %
Nepomuk	27	153	124	41	29	14	41	8	5	6	6	35	5,93 %
Nýřany	151	1 201	724	265	257	133	278	64	55	41	34	224	9,80 %
Plzeň	720	3 994	2 459	835	928	397	835	198	175	132	91	696	9,59 %
Přeštice	58	550	289	96	83	40	99	23	24	13	9	68	7,83 %
Rokycany	144	1 204	736	248	184	115	211	48	36	44	30	162	9,77 %
Stod	54	530	297	126	99	26	89	19	21	15	12	82	9,78 %
Stříbro	47	304	295	69	46	38	84	6	15	10	8	102	7,84 %
Sušice	42	328	337	81	66	48	89	11	12	11	8	62	6,83 %
Tachov	128	763	647	187	134	87	209	43	34	35	31	211	11,17 %
Plzeňský kraj	1 793	12 308	8 068	2 642	2 381	1 200	2 589	541	515	420	300	2 170	9,18 %



Obrázek 12 – Plzeňský kraj – ORP s nejnižším a nejvyšším poměrem bodovaných řidičů

Tabulka 15 – detailní přehled bodovaných řidičů ve Středočeském kraji

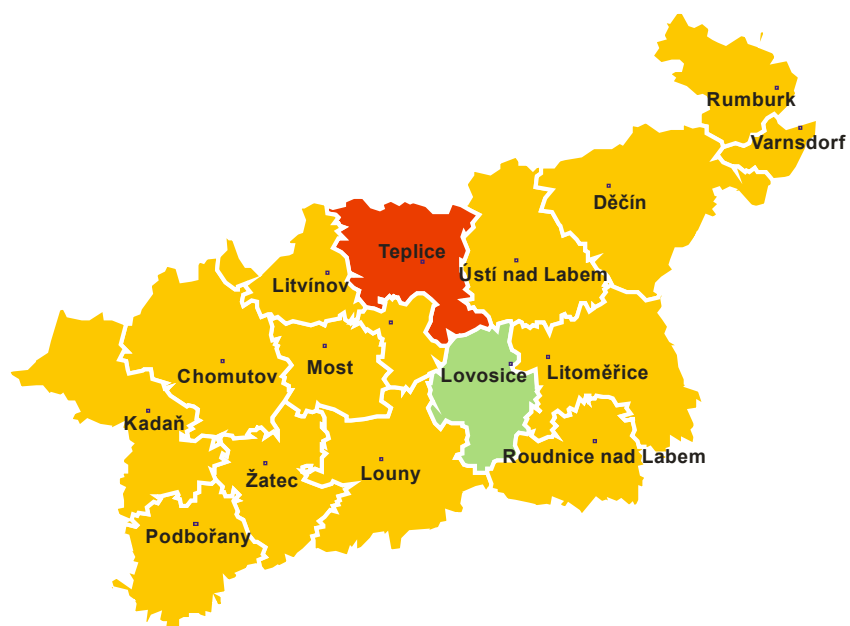
ORP (kraj)	1b	2b	3b	4b	5b	6b	7b	8b	9b	10b	11b	12b	poměr bodovaných řidičů
Benešov	131	892	695	213	153	88	240	29	33	29	20	193	7,28 %
Beroun	212	1 163	911	267	222	143	274	48	46	46	29	230	9,59 %
Brandýs nad Labem - Stará Boleslav	345	2 309	1 219	546	393	208	411	76	88	64	44	348	9,88 %
Čáslav	73	436	264	97	64	41	97	12	21	12	8	96	7,51 %
Černošice	500	3 427	1 746	758	574	351	583	144	123	86	67	443	10,63 %
Český Brod	81	465	318	107	76	67	91	16	18	18	17	122	11,64 %
Dobříš	49	483	227	94	67	41	96	12	15	13	10	82	8,44 %
Hořovice	80	464	417	104	86	59	115	16	18	12	10	120	7,94 %
Kladno	426	2 312	1 397	564	399	259	498	107	106	103	81	559	9,22 %
Kolín	276	1 518	880	365	314	133	365	67	57	46	52	330	8,88 %
Kralupy nad Vltavou	84	647	347	140	84	54	141	26	18	15	18	155	9,33 %
Kutná Hora	139	1 111	589	224	178	108	192	39	37	38	15	130	8,79 %
Lysá nad Labem	93	476	321	98	83	67	112	13	20	21	10	112	9,96 %
Mělník	165	1 005	548	261	145	91	173	44	40	30	18	243	9,54 %
Mladá Boleslav	305	2 113	1 147	471	386	169	503	91	68	69	51	394	8,40 %
Mnichovo Hradiště	47	341	278	79	62	37	88	16	6	7	9	56	9,15 %
Neratovice	105	859	428	195	150	112	144	35	46	32	27	186	12,46 %
Nymburk	169	809	565	199	172	91	200	37	30	35	25	181	9,97 %
Poděbrady	113	717	450	151	130	80	146	23	17	25	22	167	10,23 %
Příbram	181	1 076	856	245	195	103	302	42	41	44	34	211	7,28 %
Rakovník	123	1 051	634	229	159	89	245	43	32	32	25	170	8,22 %
Říčany	215	1 559	811	339	236	132	263	60	61	32	37	191	9,99 %
Sedlčany	43	310	253	62	37	36	81	6	12	9	3	61	6,04 %
Slaný	113	737	569	204	136	108	205	39	39	24	23	233	10,03 %
Vlašim	77	565	460	94	73	51	105	13	23	19	14	69	9,24 %
Votice	34	143	165	27	21	22	45	5	7	6	7	26	6,47 %
Středočeský kraj	4 179	26 988	16 495	6 133	4 595	2 740	5 715	1 059	1 022	867	676	5 108	9,17 %



Obrázek 13 – Středočeský kraj – ORP s nejnižším a nejvyšším poměrem bodovaných řidičů

Tabulka 16 – detailní přehled bodovaných řidičů v Ústeckém kraji

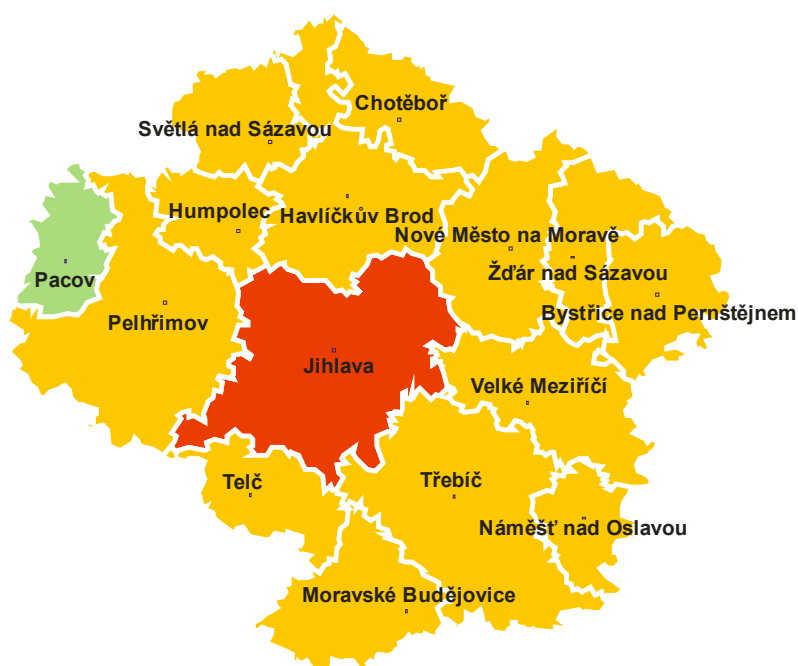
ORP (kraj)	1b	2b	3b	4b	5b	6b	7b	8b	9b	10b	11b	12b	poměr bodovaných řidičů
Ústecký kraj (16 ORP)	2 340	16 877	11 142	4 341	2 919	1 871	4 045	802	729	598	551	4 869	10,51 %
Bílina	47	371	291	108	78	56	120	24	18	21	18	142	11,25 %
Děčín	248	1 560	1 055	431	291	159	331	73	64	73	34	325	10,15 %
Chomutov	242	1 477	1 221	448	302	254	405	101	79	76	70	561	11,15 %
Kadaň	94	509	624	198	116	96	172	34	31	18	18	230	8,83 %
Litoměřice	157	1 052	711	300	202	106	309	52	41	40	26	302	9,15 %
Litvínov	126	762	594	195	141	102	197	42	53	35	35	258	11,45 %
Louny	115	768	650	209	163	114	201	33	33	29	24	232	9,68 %
Lovosice	47	453	321	136	77	39	114	13	13	21	17	164	7,74 %
Most	211	1 338	1 089	316	311	209	298	75	73	54	68	430	9,52 %
Podbořany	34	277	289	70	57	28	79	11	17	11	5	74	10,43 %
Roudnice nad Labem	97	654	447	156	107	70	137	28	26	15	18	223	9,81 %
Rumburk	72	378	378	128	70	45	143	24	24	25	14	250	8,73 %
Tepliče	301	3 003	1 433	796	466	300	674	142	130	80	106	630	12,34 %
Ústí nad Labem	435	3 583	1 279	622	401	195	638	98	91	74	78	778	12,31 %
Varnsdorf	48	268	277	87	51	39	96	25	15	10	11	122	9,22 %
Žatec	66	424	483	141	86	59	131	27	21	16	9	148	9,86 %



Obrázek 14 – Ústecký kraj – ORP s nejnižším a nejvyšším poměrem bodovaných řidičů

Tabulka 17 – detailní přehled bodovaných řidičů v kraji Vysočina

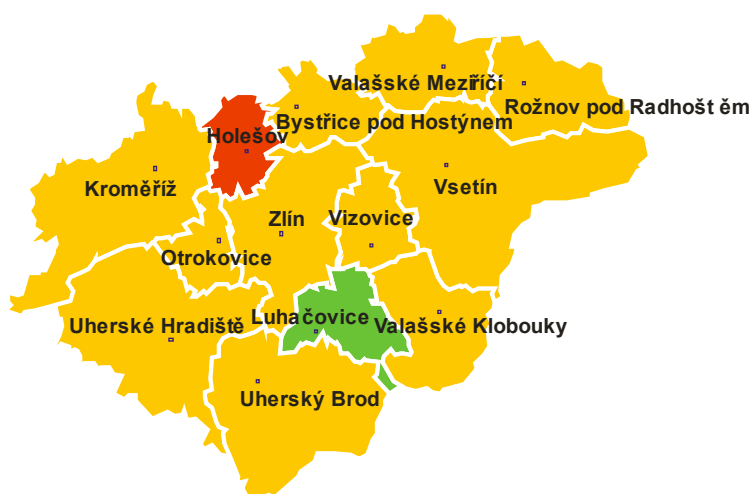
ORP (kraj)	1b	2b	3b	4b	5b	6b	7b	8b	9b	10b	11b	12b	poměr bodovaných řidičů
Bystřice nad Pernštejnem	40	225	264	35	39	27	64	13	10	13	4	37	5,75 %
Havlíčkův Brod	134	1 025	743	202	157	75	138	30	39	30	20	116	8,02 %
Humpolec	55	275	283	55	46	30	61	9	11	12	4	40	7,66 %
Chotěboř	52	368	180	65	67	21	63	12	9	6	10	52	6,30 %
Jihlava	357	1 712	1 414	368	358	190	356	65	60	50	46	312	8,59 %
Moravské Budějovice	43	339	334	87	59	28	87	20	15	11	7	45	6,75 %
Náměšť nad Oslavou	28	181	188	55	45	20	44	6	9	3	3	29	6,77 %
Nové Město na Moravě	40	223	238	44	35	22	58	15	12	8	4	33	5,75 %
Pacov	17	83	110	30	22	11	30	4	6	5	2	23	5,42 %
Pelhřimov	151	672	560	159	147	72	153	32	30	19	14	110	7,13 %
Světlá nad Sázavou	63	313	266	55	59	43	54	16	8	9	7	42	7,08 %
Telč	16	184	234	45	24	36	50	3	5	9	4	34	7,35 %
Třebíč	212	1 179	850	254	270	131	251	58	41	37	23	165	6,93 %
Velké Meziříčí	102	687	726	106	116	58	111	17	16	15	6	73	8,56 %
Žďár nad Sázavou	94	586	450	131	90	60	110	19	20	10	7	80	5,91 %
Vysočina	1 404	8 052	6 840	1 691	1 534	824	1 630	319	291	237	161	1 191	7,28 %



Obrázek 15 – kraj Vysočina – ORP s nejnižším a nejvyšším poměrem bodovaných řidičů

Tabulka 18 – detailní přehled bodovaných řidičů ve Zlínském kraji

ORP (kraj)	1b	2b	3b	4b	5b	6b	7b	8b	9b	10b	11b	12b	poměr bodovaných řidičů	
Zlínský kraj (13 ORP)	Bystřice pod Hostýnem	54	323	167	65	63	37	73	17	23	12	7	50	9,06 %
	Holešov	70	516	231	96	87	47	97	20	10	18	17	67	9,52 %
	Kroměříž	214	1 446	656	300	227	114	326	48	61	42	27	255	8,66 %
	Luhačovice	59	263	155	55	55	23	76	14	9	5	2	34	6,19 %
	Otrokovice	175	594	312	132	195	48	146	26	35	25	11	97	8,53 %
	Rožnov pod Radhoštěm	99	596	376	127	94	51	129	22	25	19	12	121	7,52 %
	Uherské Hradiště	342	1 912	919	391	462	174	381	75	66	49	33	212	8,85 %
	Uherský Brod	153	1 100	788	184	216	105	224	28	28	37	19	141	9,23 %
	Valašské Klobouky	63	311	207	50	52	25	95	10	13	12	6	41	6,20 %
	Valašské Meziříčí	99	529	429	116	98	62	144	23	25	21	15	92	6,23 %
	Vizovice	59	331	186	80	66	29	80	14	16	9	3	48	8,38 %
	Vsetín	183	930	657	218	148	89	265	32	39	29	26	174	6,76 %
	Zlín	572	1 886	955	438	481	176	416	85	68	60	36	246	8,41 %
Zlínský kraj	2 142	10 737	6 038	2 252	2 244	980	2 452	414	418	338	214	1 578	8,09 %	



Obrázek 16 – Zlínský kraj – ORP s nejvyšším a nejnižším poměrem bodovaných řidičů

Přehled jednání zařazených do bodového hodnocení

Ministerstvo dopravy připravilo pro snadnou orientaci v jednáních, za která jsou řidičům evidovány body, stručný přehled těchto jednání. Ta jsou seskupena podle počtu bodů, které jsou za spáchání těchto jednání udělovány.

Leták ke stažení, včetně dalších informací o bodovém systému naleznete na internetové stránce Ministerstva dopravy na adrese: http://www.mdcz.cz/cs/Silnicni_doprava/bodovy_system/

BODOVÝ SYSTÉM

Přehled jednání spočívajících v porušení vybraných povinností stanovených předpisy o provozu na pozemních komunikacích a počet bodů za tato jednání

s účinností od 1.8.2011

7	řízení vozidla bezprostředně po požití alkoholu nebo v takové době po požití alkoholu, po kterou je řidič ještě pod jeho vlivem, je-li zjištěný obsah alkoholu u řidiče vyšší než 0,3 promile, nebo řízení vozidla bezprostředně po užití jiné návykové látky nebo v takové době po užití jiné návykové látky, po kterou je řidič ještě pod jejím vlivem	4	při řízení vozidla ohrožení chodce na přechodu a neumožnění nerušeného a bezpečného přejetí vozovky	
7	odmítnutí řidiče podrobit se vyšetření podle jiného právního předpisu ¹⁾ ke zjištění zda není ovlivněn alkoholem nebo jinou návykovou látkou, ačkoliv to nebylo spojeno s nebezpečím pro jeho zdraví	4	nedání přednosti v jízdě v případech, ve kterých je řidič povinen dát přednost v jízdě	
7	způsobení dopravní nehody porušením povinností řidiče, při které došlo k usmrcení nebo k těžké újmě na zdraví jiné osoby	4	překročení maximální doby řízení vozidla nebo nedodržení minimální doby odpočinku o 20 % a více nebo nedodržení bezpečnostní přestávky o 33 % a více podle jiných právních předpisů ²⁾	
7	neprodlené nezastavení vozidla účastníka dopravní nehody nebo nedovolené opuštění místa dopravní nehody nebo neprodlené nevrácení se na místo dopravní nehody po poskytnutí nebo přivolání pomoci	4	řízení motorového vozidla bez držení příslušné skupiny nebo podskupiny řidičského oprávnění	
7	při jízdě na dálnici nebo silnici pro motorová vozidla otáčení se nebo jízda v protisměru nebo couvání v místě, kde to není dovoleno	4	porušení povinnosti použít dětskou autosedačku nebo bezpečnostní pás při přepravě dětí podle § 6	
7	vjíždění na železniční přejezd v případech, ve kterých je to zakázáno	4	3	překročení nejvyšší dovolené rychlosti stanovené zákonem nebo dopravní značkou o 20 km.h ⁻¹ a více v obci nebo o 30 km.h ⁻¹ a více mimo obec
7	neposkytnutí účinné pomoci (první pomoc a přivolání záchranných složek) účastníkem silničního provozu, který není účastníkem dopravní nehody při nehodě s evidentním poškozením zdraví nebo ohrožením života	4	3	nezastavení vozidla před přechodem pro chodce v případech, kdy je řidič povinen tak učinit
7	předjíždění vozidla v případech, ve kterých je to zákonem zakázáno	4	3	překročení povolených hodnot stanovených jiným právním předpisem při kontrolním vážení vozidla podle jiného právního předpisu
7	řízení motorového vozidla řidičem, kterému byl zadržán řidičský průkaz	4	3	řízení motorového vozidla bez držení platného osvědčení profesní způsobilosti řidiče ¹⁾
5	řízení vozidla, které je technicky nezpůsobilé k provozu na pozemních komunikacích tak závažným způsobem, že bezprostředně ohrožuje ostatní účastníky provozu na pozemních komunikacích	3	3	porušení povinnosti být za jízdy připoután bezpečnostním pásem nebo užit ochrannou přilbou
5	překročení nejvyšší dovolené rychlosti stanovené zákonem nebo dopravní značkou o 40 km.h ⁻¹ a více v obci nebo o 50 km.h ⁻¹ a více mimo obec	2	2	neoznačení překážky provozu na pozemních komunikacích, kterou řidič způsobil
5	nezastavení vozidla na signál, který přikazuje řidiči zastavit vozidlo nebo nezastavení vozidla na pokyn „Stůj“ dany při řízení provozu na pozemních komunikacích osobou oprávněnou k řízení tohoto provozu	2	2	překročení nejvyšší dovolené rychlosti stanovené zákonem nebo dopravní značkou o více než 5 km.h ⁻¹ a méně než 20 km.h ⁻¹ v obci nebo o více než 10 km.h ⁻¹ a méně než 30 km.h ⁻¹ mimo obec
5	ohrožení jiného řidiče při přejíždění s vozidlem z jednoho jízdního pruhu do druhého	2	2	držení telefonního přístroje nebo jiného hovorového nebo záznamového zařízení v ruce nebo jiným způsobem při řízení vozidla
5	ohrožení chodce přecházejícího pozemní komunikaci při odbočování s vozidlem na místo ležící mimo pozemní komunikaci, při vjíždění na pozemní komunikaci nebo při otáčení a couvání			

Výměna řidičských průkazů

V České republice jsou v současné době platné 2 typy řidičských průkazů. Během následujících let bude docházet k postupné výměně tak, aby po 1. 1. 2014 byl v ČR platný pouze 1 vzor – vzor Evropských společenství. Doklad jsou ze zákona řidiči povinni vyměnit nejpozději do konce roku 2013.



Speciální internetovou stránku, která se věnuje problematice povinných výměn řidičských průkazů, naleznete na stránkách:

<http://www.vymentesiridicak.cz>,  Nevyměníš – nepojedeš

© 2013 Ministerstvo dopravy:



Odbor kabinet ministra – O070
Oddělení tiskové – O072

Nábřeží Ludvíka Svobody 12

110 15 Praha 1

http://www.mdcz.cz/cs/Silnicni_doprava/Ridicске_prukazy_Autoskoly/Statistiky/

<http://www.mdcz.cz>