



Ministerstvo dopravy



INFORMACE
o stavu bodového systému v České republice

BODOVANÍ ŘIDIČI

Září 2013

Základní informace o bodovém systému	3
Bodové systémy v zahraničí	4
Počet bodovaných řidičů, počet dvanáctibodových řidičů.....	5
Přírůstky bodů za poslední měsíc, složení udělených bodů	6
Srovnání bodovaných řidičů dle pohlaví.....	7
Přehled bodovaných cizích státních příslušníků.....	8
Bodování řidiči podle věku	9
Dvanáctibodoví řidiči podle věku	10
Bodování řidiči podle roku udělení řidičského oprávnění.....	11
Dvanáctibodoví řidiči podle roku udělení řidičského oprávnění.....	12
Bodový systém z pohledu ORP.....	13
Srovnání stavu bodového systému v krajích.....	14
Odečítání 4 bodů	15
Odečítání 3 bodů – školení bezpečné jízdy.....	16
Odečítání 3 bodů – školení bezpečné jízdy.....	17
Krajské složení bodovaných řidičů podle počtu bodů (1–3 body)	18
Krajské složení bodovaných řidičů podle počtu bodů (4–6 bodů).....	19
Krajské složení bodovaných řidičů podle počtu bodů (7–9 bodů).....	20
Krajské složení bodovaných řidičů podle počtu bodů (10–12 bodů).....	21
Detailní přehledy bodovaných řidičů	22
Přehled jednání zařazených do bodového hodnocení.....	34
Výměna řidičských průkazů	35

Základní informace o bodovém systému

Současný systém bodového hodnocení byl v ČR zaveden 1. července 2006 zákonem č. 411/2005 Sb., který novelizoval zákon č. 361/2000 Sb., o provozu na pozemních komunikacích a o změnách některých zákonů (zákon o silničním provozu).



Body jsou zaznamenávány v registru řidičů obecním úřadem obce s rozšířenou působností do 5 pracovních dnů ode dne, kdy je mu doručeno pravomocné rozhodnutí nebo oznámení o pravomocně uložené sankci za porušení vybraných povinností řidiče motorového vozidla. Dopustí-li se řidič jedním skutkem více přestupků nebo trestných činů, zaznamenají se body pouze za nejzávažnější z nich. Body se zaznamenávají jen do celkového počtu dvanácti, po dosažení tohoto počtu úřad neprodleně vyzve řidiče k odevzdání řidičského průkazu do 5 dnů po doručení výzvy. Uplynutím této lhůty dochází k pozbytí řidičského oprávnění i v případě, že řidičský průkaz není odevzdán. Řidičský průkaz vydaný cizím státem nebo řidičský průkaz Evropských společenství se neodevzdává, ale

jeho držitel po dosažení 12 bodů pozbývá na dobu jednoho roku oprávnění řídit motorové vozidlo na území České republiky. Tato skutečnost je sdělena jak řidiči, tak i orgánu státu, který řidičský průkaz vydal.

O vrácení řidičského oprávnění je řidič oprávněn požádat po jednom roce, pokud netrvá trest nebo sankce zákazu činnosti, spočívající v zákazu řízení motorových vozidel uložený v trestním nebo přestupkovém řízení. Podmínkou vrácení řidičského oprávnění je prokázání odborné způsobilosti. Dnem vrácení řidičského oprávnění podléhá řidič novému bodovému hodnocení; všechny body se odečtou a počítají se znovu od nuly.

Pokud řidiči dvanáct kalendářních měsíců od naposledy zaznamenaných bodů není uložena další pravomocná sankce, kvůli níž jsou zaznamenány body, odečtou se 4 body z celkového počtu dosažených bodů. Po dalších dvanácti kalendářních měsících se odečtou další 4 body, po třetích dvanácti kalendářních měsících se odečtou zbývající body. Lhůty pro odečtení bodů neběží po dobu uložení trestu nebo sankce zákazu činnosti, spočívající v zákazu řízení motorových vozidel uděleného v trestním nebo přestupkovém řízení. Odečtení bodů úřad zaznamená do 3 pracovních dnů po vzniku nároku. Řidiči není možné odečíst 4 body v případě, že dosáhl 12 bodů.



Od 1. září 2008 se řidiči odečtou 3 zaznamenané body také v případě, kdy příslušnému obecnímu úřadu obce s rozšířenou působností doloží, že se podrobil školení bezpečné jízdy ve středisku bezpečné jízdy. Takto však lze odečíst body nejvýše jedenkrát za kalendářní rok. Školení bezpečné jízdy se však nemohou podrobit řidiči, kteří mají zaznamenané více než 10 bodů nebo se dopustili jednání hodnoceného více než 5 body ke dni absolvování školení.

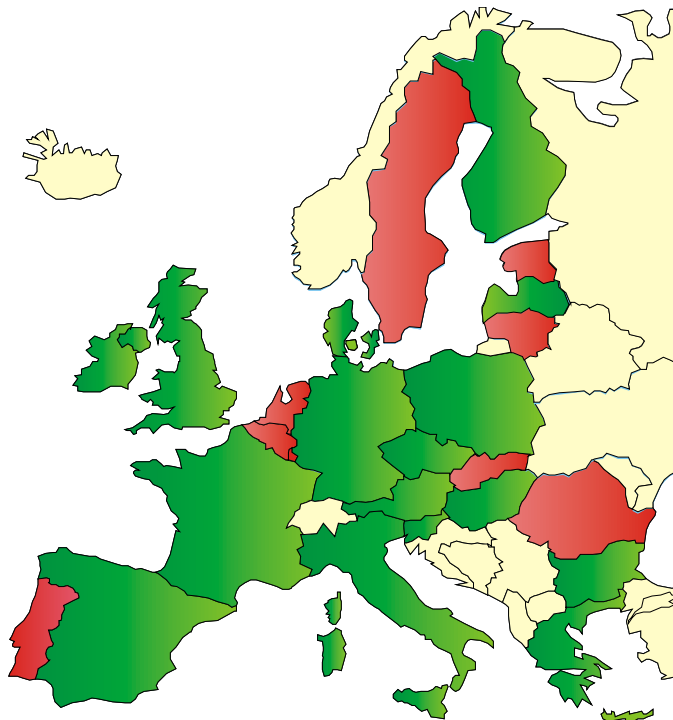
V roce 2011 proběhla rozsáhlá novela zákona o silničním provozu, která je účinná od 1. srpna 2011. Ta přinesla několik novinek, jednou z nich je i revize bodového systému. Nově se udělují body v hodnotách 2, 3, 4, 5 a 7. Za „jednobodové přestupky“ (jako například nerozsvícení světel či neoprávněné využití vyhrazeného jízdního pruhu) již nejsou udělovány body. Přehled všech jednání, za která jsou udělovány body, je možno nalézt na stránce č. 53.

Řidič může proti záznamu bodů uplatnit námitky. Informace o změně a aktuálním stavu bodů nejsou řidiči oznamovány a nejsou mu dostupné ani prostřednictvím on-line informačního systému (internetu). Aktuální stav bodového konta lze zjistit podáním žádosti na příslušném obecní úřadu obce s rozšířenou působností nebo na kontaktních místech veřejné správy (Czech POINT).

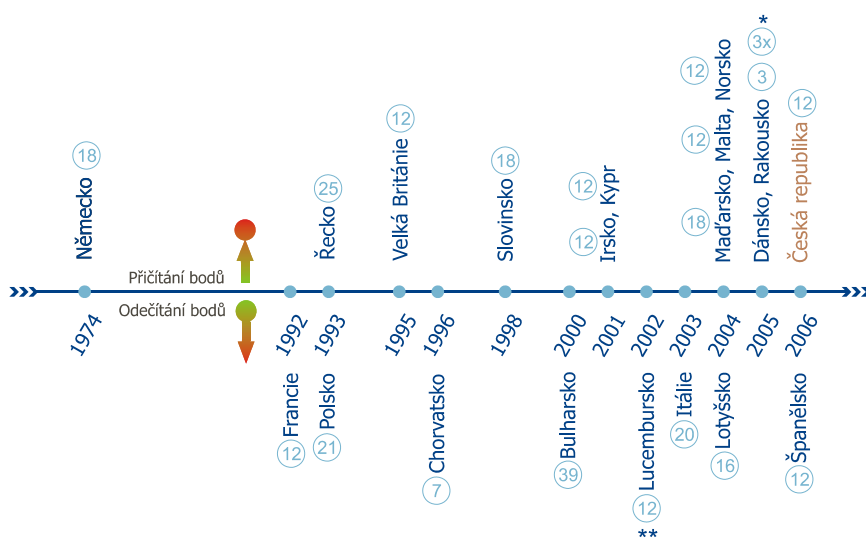
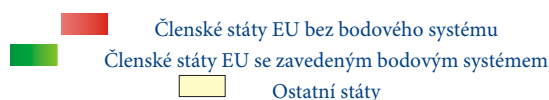


Bodové systémy v zahraničí

V Evropě se bodový systém v silničním provozu užívá ve Francii, Německu, Dánsku, Itálii, Velké Británii, Polsku, Maďarsku, Slovinsku, Irsku, Řecku, Finsku, Španělsku, Rakousku, Lucembursku, Lotyšsku. Podobné systémy fungují i v Kanadě, Austrálii, USA a na Novém Zélandu. Bodové systémy se dělí na systémy s odečítáním nebo naopak s přičítáním bodů. Rozdělení bodových systémů v Evropě, včetně roku zavedení, jsou uvedeny na spodním obrázku.



Obrázek 1 – situace v Evropské unii



Graf 1 – zavádění bodových systémů v Evropě

údaj v kroužku udává max. počet bodů v daném systému

* – specifický systém bodového hodnocení známý jako 3x a dost

** – bodový systém pouze pro začátečníky

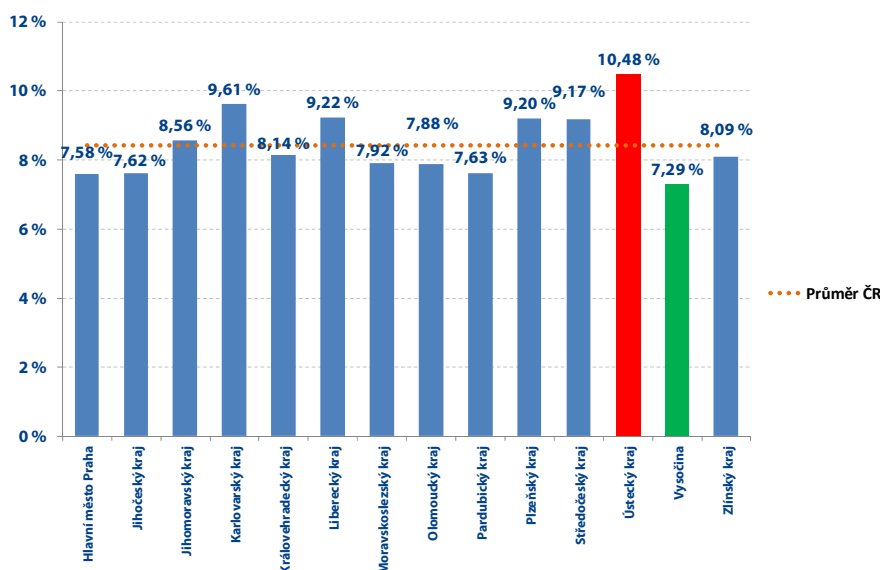
Počet bodovaných řidičů, počet dvanáctibodových řidičů

Obecními úřady obcí s rozšířenou působností bylo v září 2013 (stav k 30. 9. 2013) v centrálním registru řidičů evidováno 557511 řidičů, kteří se dopustili přestupku (trestného činu) započítávaného do bodového hodnocení řidiče. Takový řidič má tedy na svém kontě alespoň jeden bod. Toto množství řidičů odpovídá 8,42 % všech registrovaných řidičů, tzn. každý cca 12. řidič je bodovaný.

Tabulka 1 – přehled počtů bodovaných řidičů dle krajů a počtů bodů

ORP (kraj)	1b	2b	3b	4b	5b	6b	7b	8b	9b	10b	11b	12b	bodovaných řidičů	bodovaných řidičů / celkový počet řidičů
Hlavní město Praha	4 334	24 404	11 423	5 801	4 628	2 182	4 424	948	852	612	468	3 773	63 849	7,58%
Jihočeský kraj (17 ORP)	1 778	10 433	8 526	2 339	2 009	1 161	2 488	473	403	336	248	1 972	32 166	7,62%
Jihomoravský kraj (21 ORP)	3 719	22 424	13 444	4 575	4 657	1 965	4 751	842	769	658	473	3 490	61 767	8,56%
Karlovarský kraj (7 ORP)	1 039	4 616	4 539	1 394	1 027	748	1 461	275	241	247	195	1 904	17 686	9,61%
Královéhradecký kraj (15 ORP)	1 120	12 059	6 058	2 335	1 674	838	2 234	351	343	279	216	1 651	29 158	8,14%
Liberecký kraj (10 ORP)	1 066	8 270	5 697	1 972	1 423	932	1 972	337	348	299	215	2 059	24 590	9,22%
Moravskoslezský kraj (22 ORP)	2 625	20 276	12 111	4 332	3 863	1 595	5 270	749	765	666	490	4 435	57 177	7,92%
Olomoucký kraj (13 ORP)	1 581	11 252	6 464	2 449	1 931	1 081	2 531	415	412	314	248	1 862	30 540	7,88%
Pardubický kraj (15 ORP)	1 087	9 778	5 283	2 123	1 538	764	1 986	347	290	258	182	1 250	24 886	7,63%
Plzeňský kraj (15 ORP)	1 774	12 377	8 027	2 658	2 420	1 211	2 592	535	512	415	306	2 182	35 009	9,20%
Středočeský kraj (26 ORP)	4 059	27 188	16 575	6 134	4 509	2 751	5 730	1 051	1 006	870	680	5 154	75 707	9,17%
Ústecký kraj (16 ORP)	2 292	16 916	11 055	4 308	2 884	1 896	4 036	806	710	585	553	4 869	50 910	10,48%
Vysočina (15 ORP)	1 357	8 067	6 879	1 696	1 568	822	1 642	321	292	241	157	1 187	24 229	7,29%
Zlínský kraj (13 ORP)	2 083	10 727	6 168	2 257	2 244	954	2 461	407	395	336	220	1 585	29 837	8,09%
Česká republika	29 914	198 787	122 249	44 373	36 375	18 900	43 578	7 857	7 338	6 116	4 651	37 373	557 511	8,42%

Při přepočtu na registrované řidiče je zřejmé, že nejvyšší podíl bodovaných řidičů je v **Ústeckém kraji**, nejnižší naopak v **kraji Vysočina**.



Graf 2 – počty bodovaných řidičů v jednotlivých krajích

Celkem bylo k 30. 9. 2013 evidováno 37 373 dvanáctibodových řidičů, což je 6,70 % bodovaných řidičů a 0,56 % všech registrovaných řidičů. Z celkového počtu dvanáctibodových řidičů bylo evidováno 35 149 (94,69 %) mužů a 2 224 (5,31 %) žen.

Poměr všech registrovaných řidičů dle pohlaví je za dobu platnosti ustálený. Tvoří ho cca 56,4 % mužů a 43,6 % žen. Poměr bodovaných mužů a žen je od poměru všech řidičů významně odlišný. Tvoří ho 83,3 % mužů a 16,7 % žen. Rozdíly mezi poměry bodovaných mužů a žen v jednotlivých krajích jsou nevýznamné.

Přírůstky bodů za poslední měsíc, složení udělených bodů

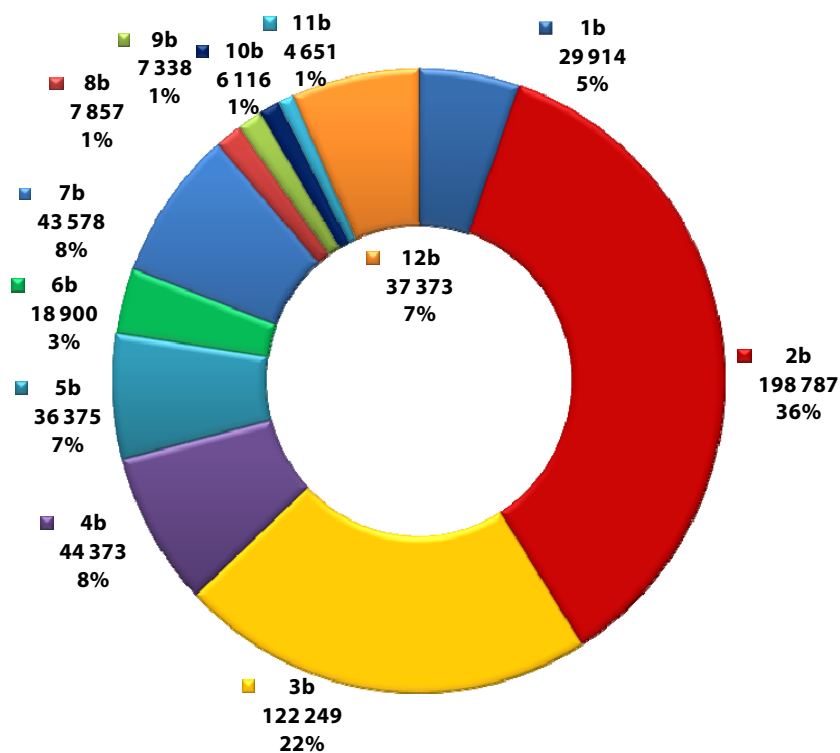
Tabulka 2- tabulka přírůstků bodů

ORP (kraj)	1b	2b	3b	4b	5b	6b	7b	8b	9b	10b	11b	12b	bodovaných řidičů
Hlavní město Praha	-57	-1 110	-72	-160	-51	-47	-18	-14	-26	-35	-4	18	-1 576
Jihočeský kraj (17 ORP)	-17	-98	9	-17	-38	4	-8	-3	-2	-7	1	-4	-180
Jihomoravský kraj (21 ORP)	7	-354	-24	2	-46	6	-16	1	-7	-14	-9	0	-454
Karlovarský kraj (7 ORP)	-32	-2	10	2	-23	0	-11	-9	-2	1	-3	5	-64
Královohradecký kraj (15 ORP)	-16	-13	70	-12	4	21	2	-1	-13	0	5	-1	46
Liberecký kraj (10 ORP)	1	104	-28	61	18	-3	-6	-17	-8	-4	4	10	132
Moravskoslezský kraj (22 ORP)	-38	-151	-15	-29	24	18	-8	-1	1	20	12	15	-152
Olomoucký kraj (13 ORP)	-74	207	30	25	30	26	22	-18	-1	-5	-1	0	241
Pardubický kraj (15 ORP)	-17	29	11	19	31	-5	21	4	16	7	6	2	124
Plzeňský kraj (15 ORP)	-19	69	-41	16	39	11	3	-6	-3	-5	6	12	82
Středočeský kraj (26 ORP)	-120	200	80	1	-86	11	15	-8	-16	3	4	46	130
Ústecký kraj (16 ORP)	-48	39	-87	-33	-35	25	-9	4	-19	-13	2	0	-174
Vysočina (15 ORP)	-47	15	39	5	34	-2	12	2	1	4	-4	-4	55
Zlínský kraj (13 ORP)	-59	-10	130	5	0	-26	9	-7	-23	-2	6	7	30
Česká republika	-536	-1 075	112	-115	-99	39	8	-73	-102	-50	25	106	-1 760

Tabulka přírůstků bodů srovnává absolutní počty bodů v kategoriích a krajích. Zvýrazněné hodnoty se váží ke konkrétnímu sloupci, tedy ke kategorii. Je tak možné určit, kde došlo k nejmenšímu (zelené) nebo největšímu (červené) přírůstku bodů. Záporné hodnoty znamenají, že v dané kategorii došlo ve srovnání s minulým měsícem k úbytku řidičů s daným počtem bodů.

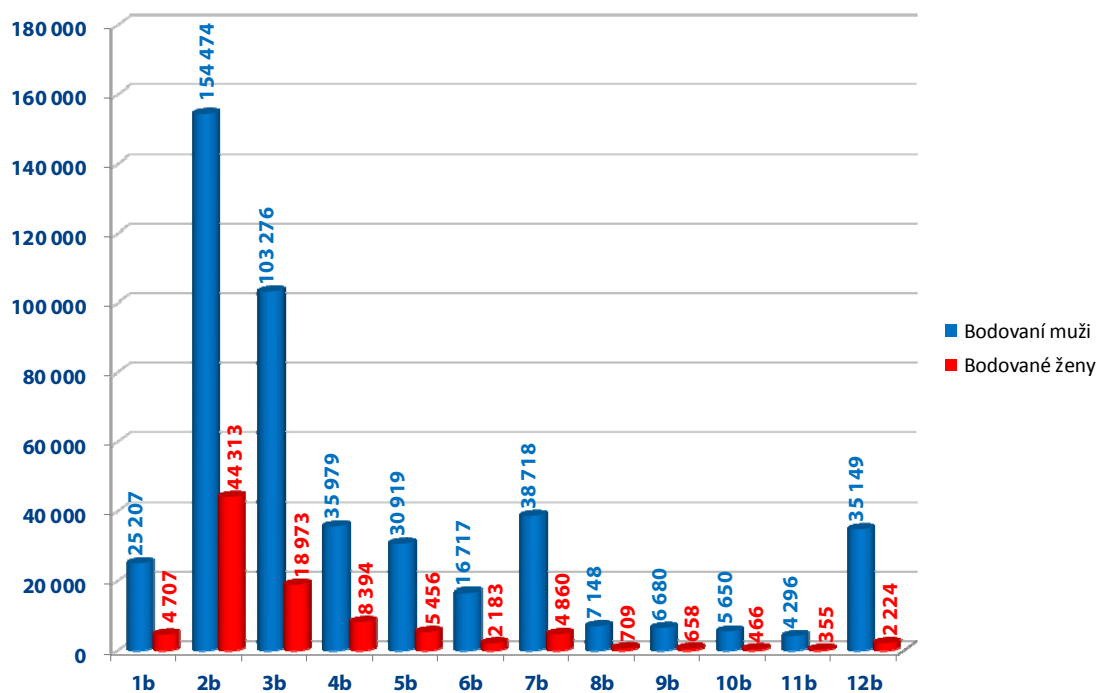
Příklad: řidičů s dvanácti body přibýlo nejvíce ve Středočeském kraji (46) a v Jihočeském kraji ubyli 4 řidiči s 12 body na svém kontě.

Na následujícím grafu je znázorněno složení bodovaných řidičů dle počtu bodů. Největší skupinu řidičů tvoří ti, kteří mají na svém kontě dva body, následuje je skupina se třemi body a na třetím místě je skupina řidičů s jedním bodem.

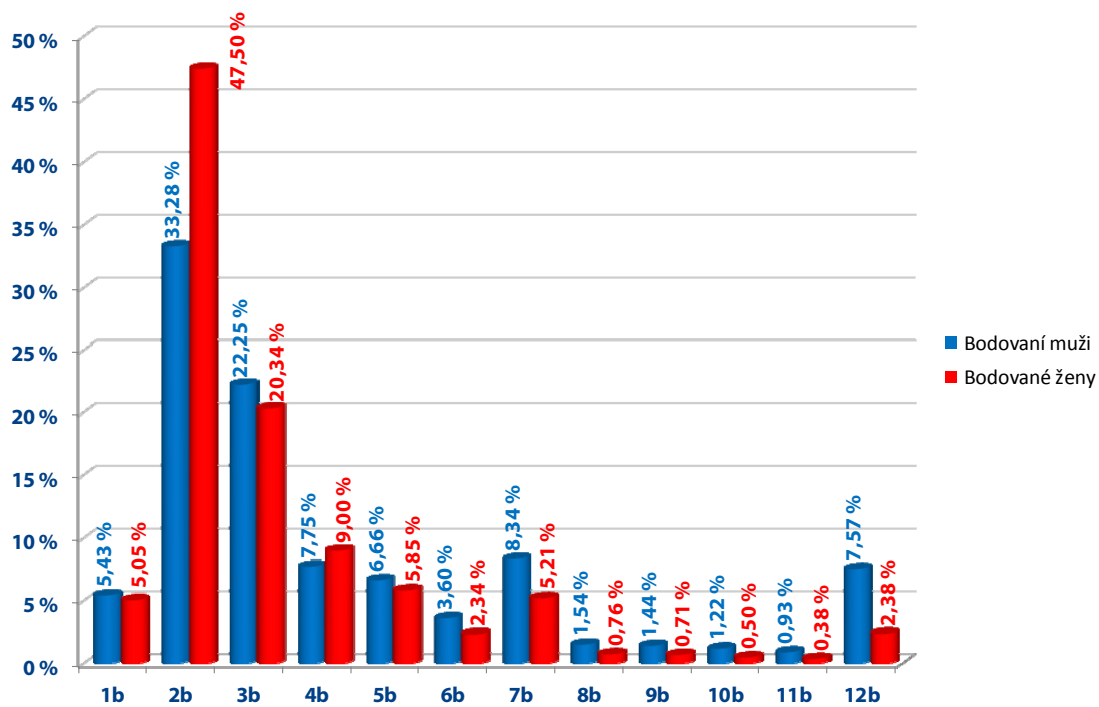


Graf 3 – složení bodovaných řidičů dle počtu bodů

Srovnání bodovaných řidičů dle pohlaví



Graf 4 – absolutní počty bodovaných řidičů – srovnání dle pohlaví



Graf 5 – přepočít bodovaných řidičů – relativní vyjádření vzhledem k celkovému počtu řidičů

Přehled bodovaných cizích státních příslušníků

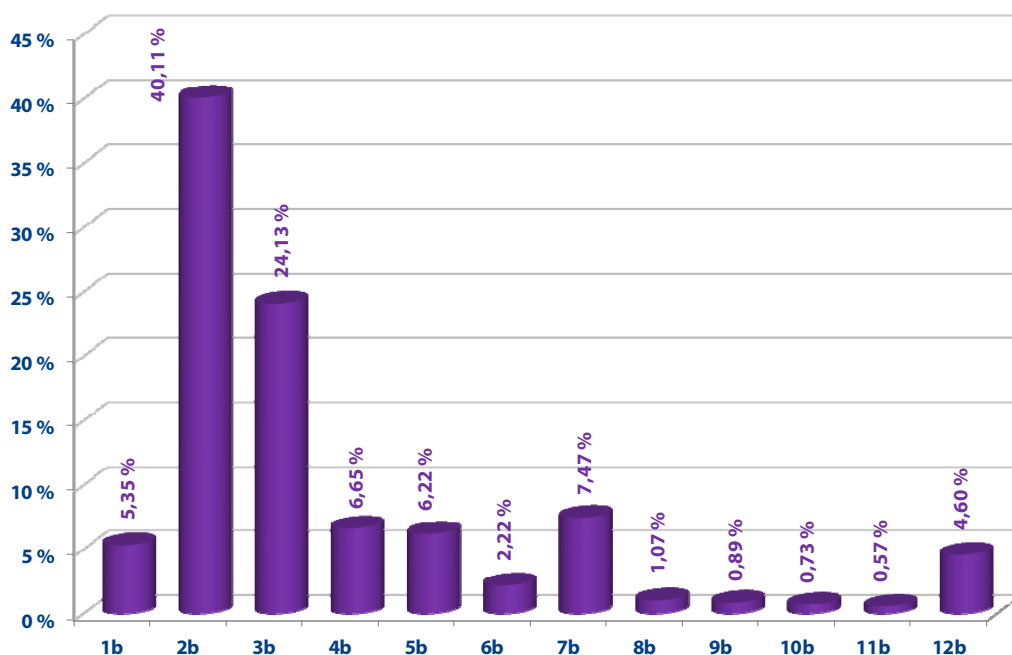
Body do bodového hodnocení řidičů se evidují nejen u občanů (řidičů) České republiky, ale i u cizích státních příslušníků.

Na základě výše uvedeného je v současné době evidováno 49 956 cizích státních příslušníků, kteří se dopustili přestupku (trestného činu) započítávaného do bodového hodnocení řidiče. Tento údaj vypovídá o tom, že se cizí státní příslušníci podílí na celkovém počtu bodovaných řidičů 8,96 %.

Tabulka 3 – přehled počtu bodovaných cizích státních příslušníků podle počtu bodů a krajů

ORP (kraj)	1b	2b	3b	4b	5b	6b	7b	8b	9b	10b	11b	12b	bodovaných řidičů	bodovaných řidičů / celkový počet řidičů
Hlavní město Praha	699	2 423	1 654	859	744	285	840	146	103	70	70	468	8 361	13,09 %
Jihočeský kraj (17 ORP)	101	698	556	123	112	33	147	21	16	9	8	90	1 914	5,95 %
Jihomoravský kraj (21 ORP)	411	3 010	2 036	344	466	131	455	51	47	47	37	265	7 300	11,82 %
Karlovarský kraj (7 ORP)	108	606	481	186	104	62	149	16	16	22	13	163	1 926	10,89 %
Královhradecký kraj (15 ORP)	75	1 291	681	107	172	41	180	24	21	14	7	76	2 689	9,22 %
Liberecký kraj (10 ORP)	58	526	354	136	72	26	139	18	21	17	11	117	1 495	6,08 %
Moravskoslezský kraj (22 ORP)	230	1 717	1 088	259	268	87	301	38	30	25	13	183	4 239	7,41 %
Olomoucký kraj (13 ORP)	94	1 038	456	77	111	32	124	12	6	9	7	67	2 033	6,66 %
Pardubický kraj (15 ORP)	47	521	266	79	69	21	135	10	10	8	8	57	1 231	4,95 %
Plzeňský kraj (15 ORP)	135	1 874	776	214	159	83	259	34	36	29	24	127	3 750	10,71 %
Středočeský kraj (26 ORP)	290	2 003	1 144	419	327	136	525	86	60	56	40	349	5 435	7,18 %
Ústecký kraj (16 ORP)	144	2 415	810	307	213	83	231	40	45	32	28	218	4 566	8,97 %
Vysočina (15 ORP)	125	927	1 038	113	128	41	97	17	15	12	11	54	2 578	10,64 %
Zlínský kraj (13 ORP)	155	987	714	97	163	48	149	20	20	15	7	64	2 439	8,17 %
Česká republika	2 672	20 036	12 054	3 320	3 108	1 109	3 731	533	446	365	284	2 298	49 956	8,96 %

Výrazně nadprůměrný údaj poměru bodovaných cizích státních příslušníků (v porovnání s počtem bodovaných řidičů celkem) lze zaznamenat v Praze (13,09 %). Naopak nejnižší podíl cizích státních příslušníků vůči všem bodovaným řidičům je patrný v Pardubickém kraji (4,95 %).

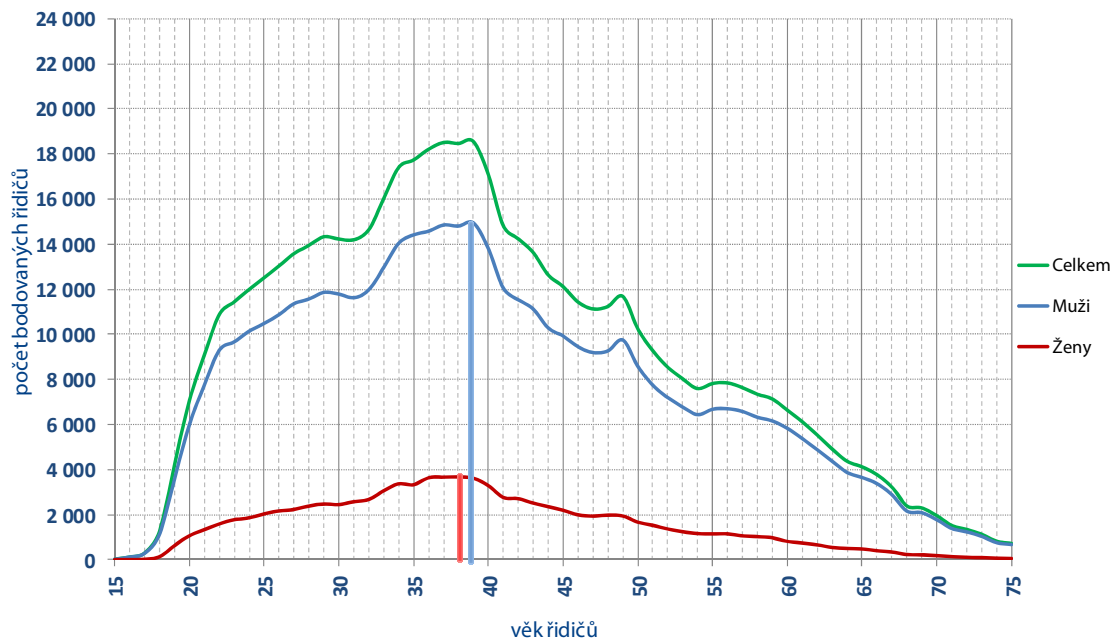


Graf 6 – srovnání stavů bodových kont cizích státních příslušníků

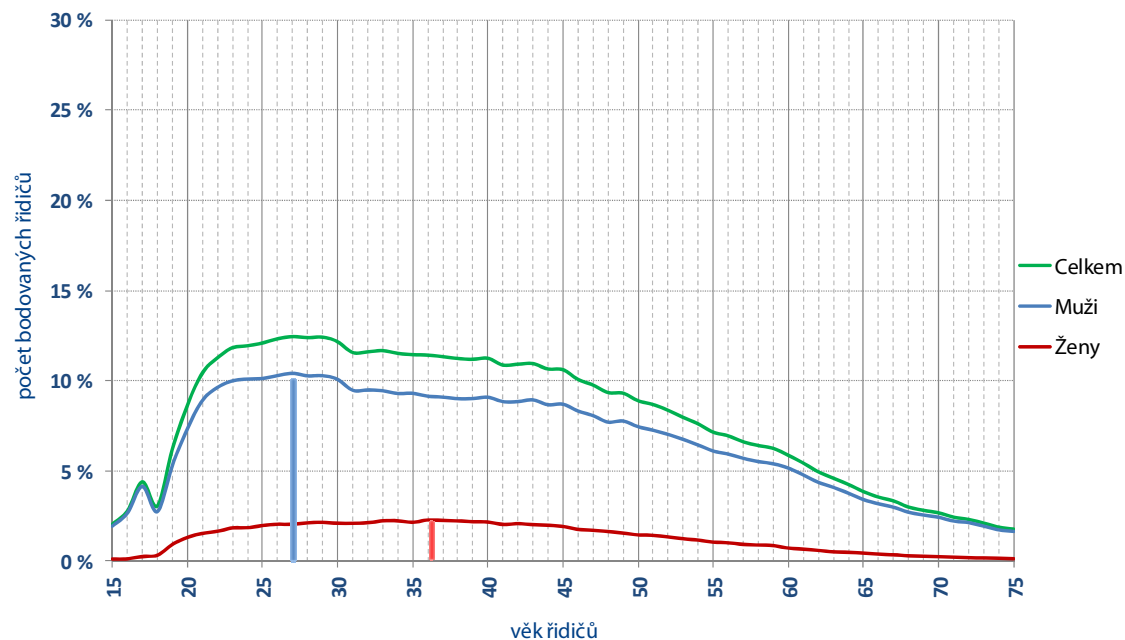
Rozložení počtu bodů cizích státních příslušníků odpovídá rozložení všech bodovaných řidičů. Nejvíce cizích státních příslušníků má na svém kontě 2 body, dále 3, 4 a poté 7 bodů.

Bodování řidičů podle věku

Největší skupinu bodovaných řidičů (skutečný počet) tvoří řidiči ve věku 39 let (39 let muži a 38 let ženy). Pokud vezmeme v úvahu počet řidičů, kteří dosáhli určitého věku, a k tomuto číslu vztáhneme počet bodovaných řidičů daného věku, tak v tomto případě můžeme konstatovat, že největší skupinu tvoří muži ve věku 26 let a ženy ve věku 36 let.



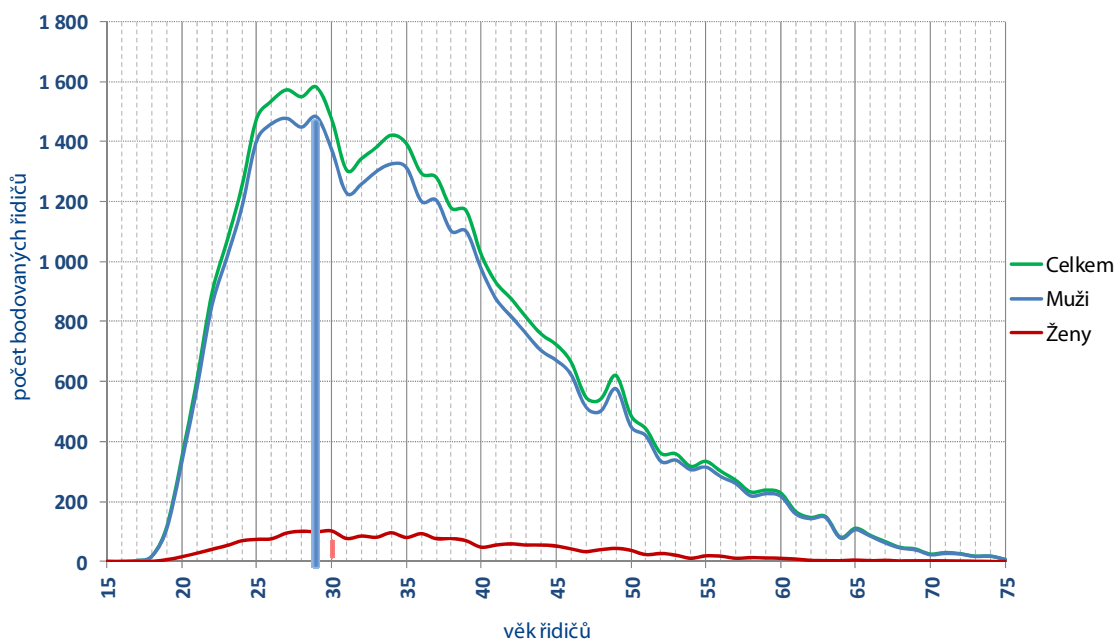
Graf 7 – absolutní počty bodovaných řidičů dle věku



Graf 8 – přepočet na počty řidičů v daném věku

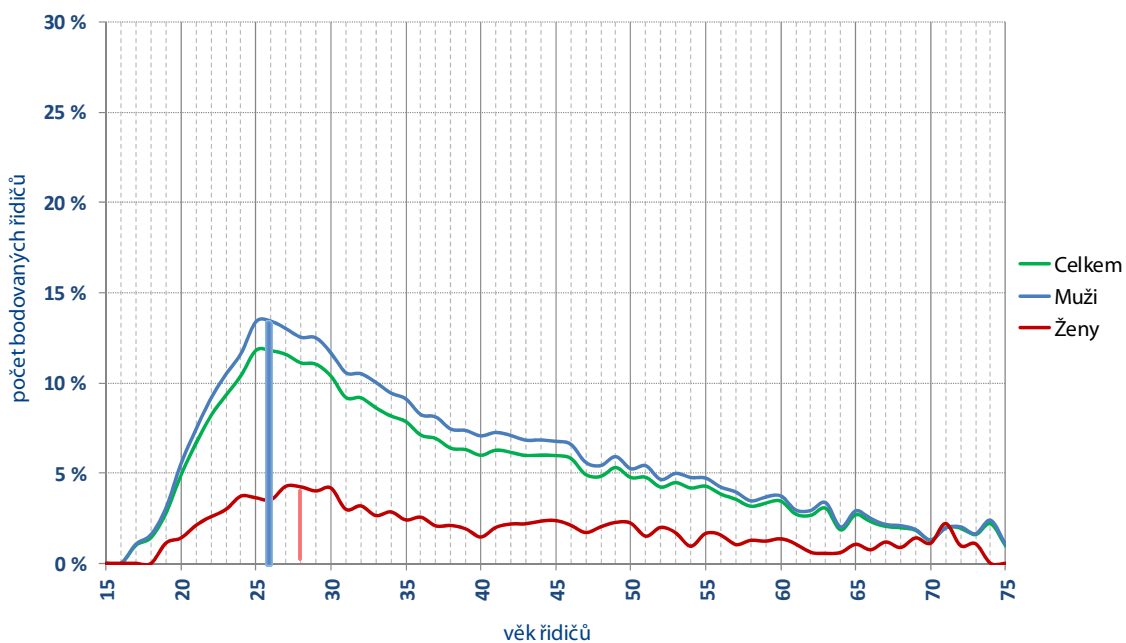
Dvanáctibodoví řidiči podle věku

Největší počet bodovaných řidičů, kteří mají na svém kontě 12 bodů, je ve věku 29 let. Nejvíce žen s dvanácti body je evidováno ve věku 30 let.



Graf 9 – celkové počty řidičů s dvanácti body dle věku

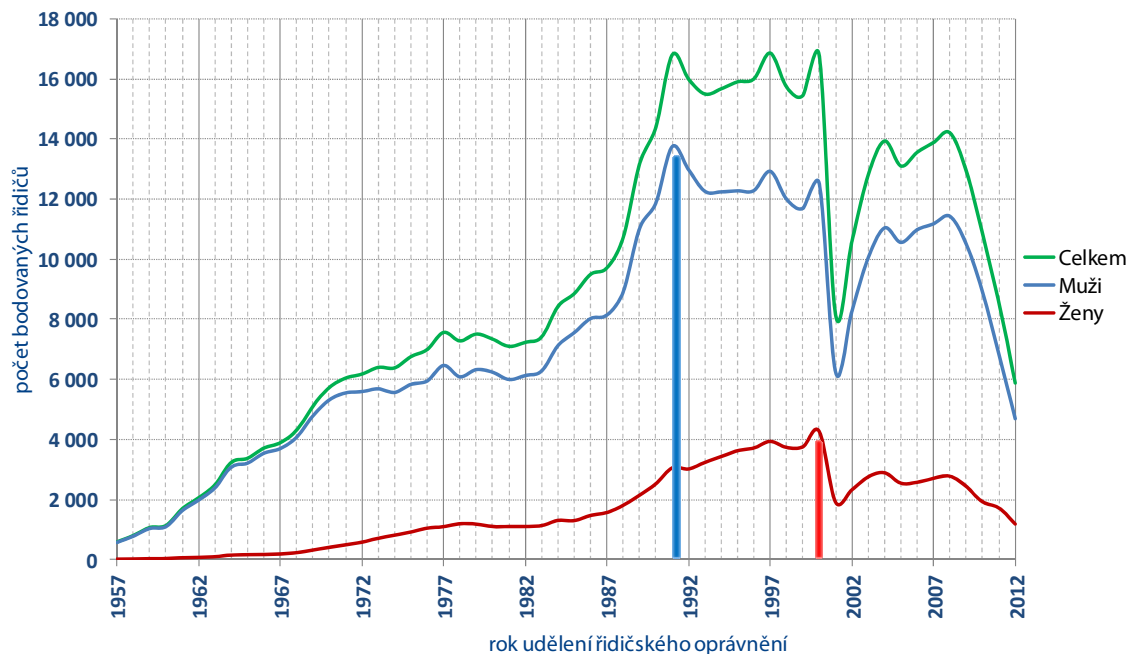
Největší skupinu řidičů s dvanácti body tvoří řidiči ve věku 26 let i v případě přepočtu na celkový počet bodovaných řidičů.



Graf 10 – podíl řidičů s dvanácti body na celkovém počtu bodovaných řidičů

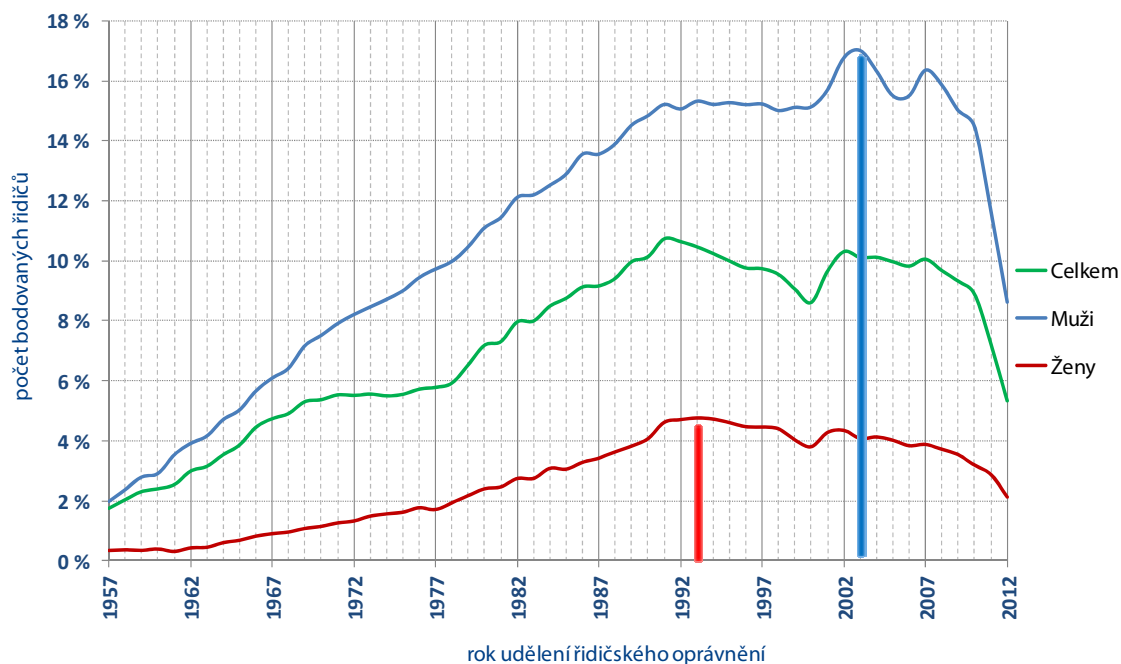
Bodování řidičů podle roku udělení řidičského oprávnění

Nejvíce bodovaných řidičů můžeme evidovat s rokem udělení řidičského oprávnění v roce 1997. Nejvíce bodovaných žen získalo řidičské oprávnění v roce 2000. Propad počtu bodovaných řidičů v roce 2001 je způsoben prudkým poklesem udělení nových řidičských oprávnění v roce 2001, kdy vstoupil v platnost nový silniční zákon.



Graf 11 – celkové počty bodovaných řidičů dle roku udělení řidičského oprávnění

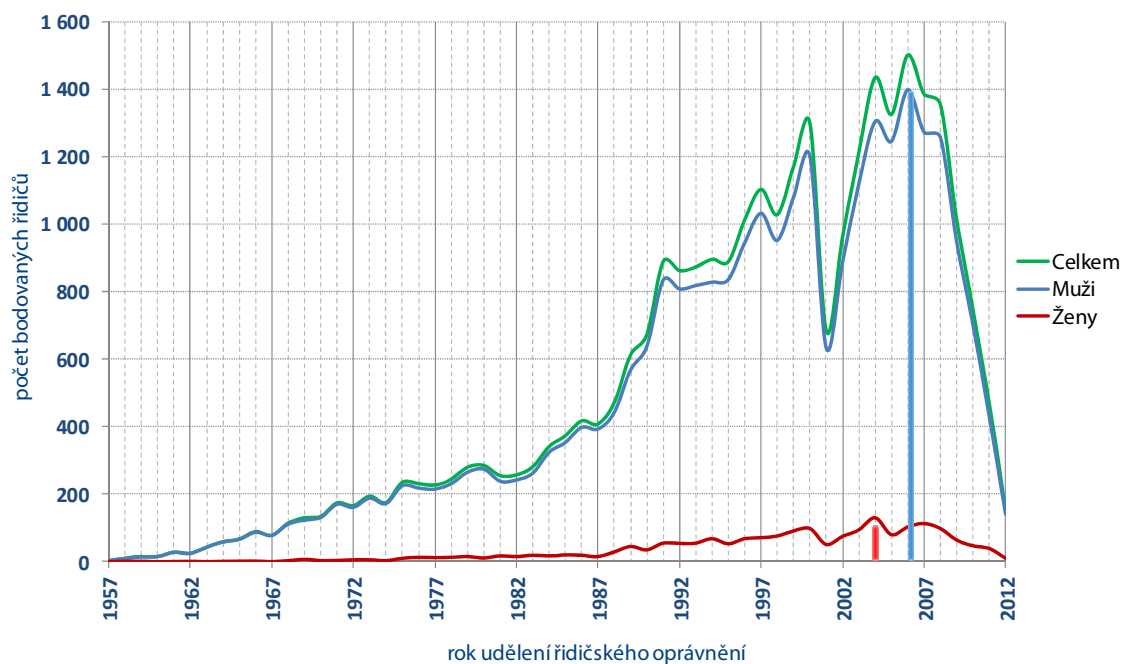
Největší skupinu bodovaných řidičů po přepočtu tvoří muži s rokem udělení řidičského oprávnění v roce 2003 a ženy s rokem udělení řidičského oprávnění v roce 1993.



Graf 12 – zastoupení bodovaných řidičů podle roku udělení řidičského oprávnění

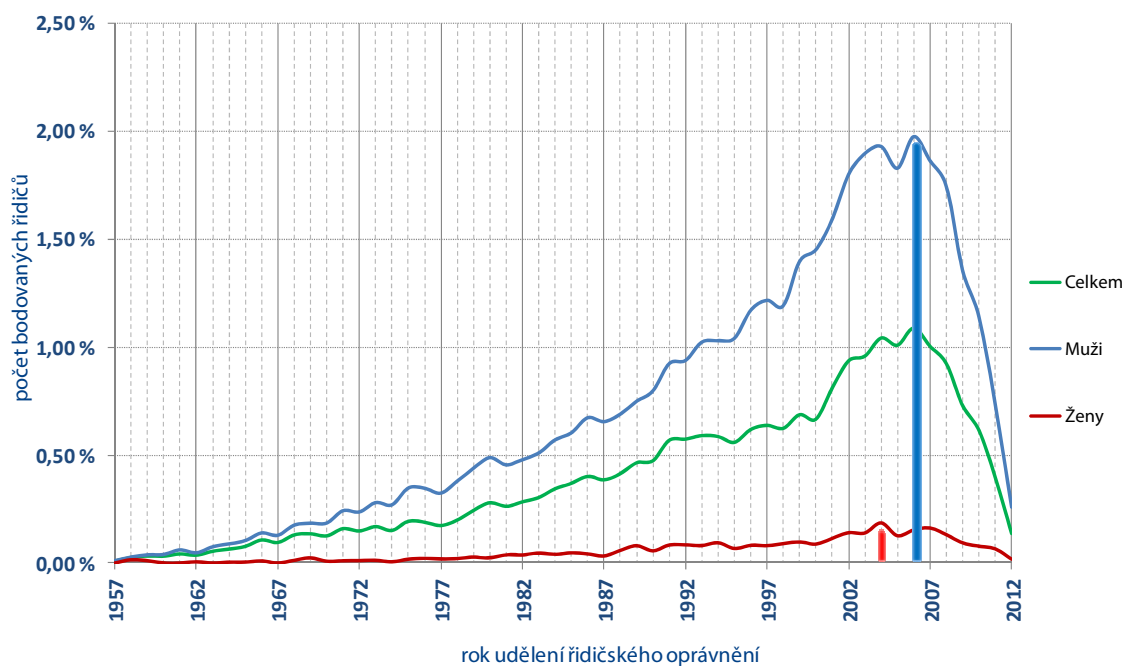
Dvanáctibodoví řidiči podle roku udělení řidičského oprávnění

Nejvíce dvanáctibodových řidičů je evidováno s rokem udělení řidičského oprávnění 2006. U žen tuto skupinu tvoří nejvíce řidiček s rokem udělení řidičského oprávnění 2004.



Graf 13 – celkové počty dvanáctibodových řidičů dle roku udělení řidičského oprávnění

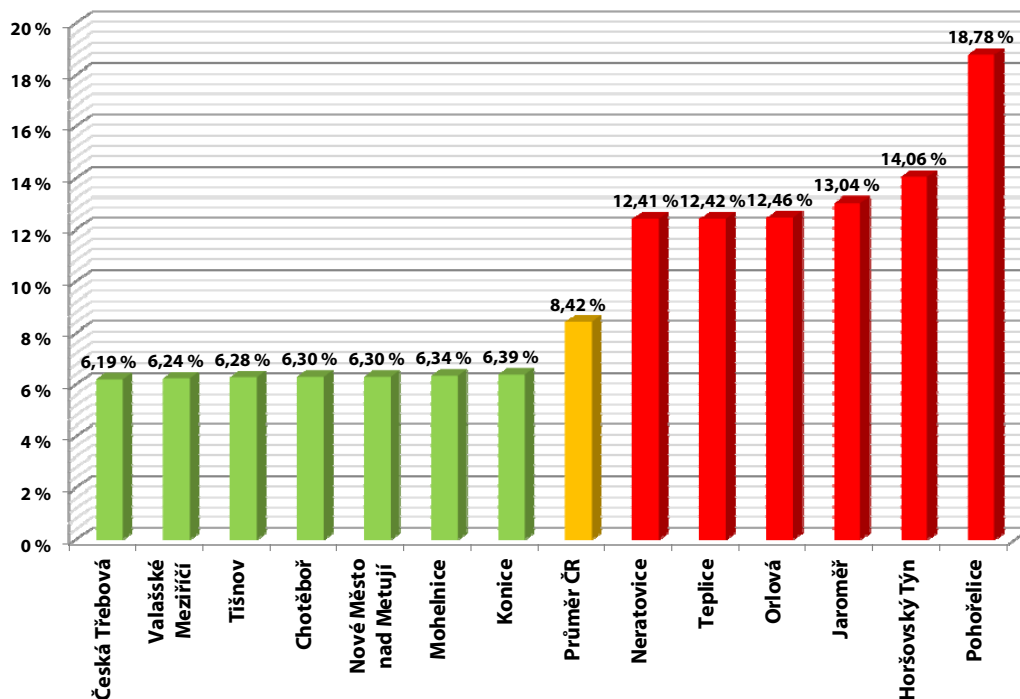
Při přepočtu na všechny registrované řidiče tvoří největší podíl dvanáctibodových řidičů ti, kterým bylo uděleno řidičské oprávnění v roce 2006.



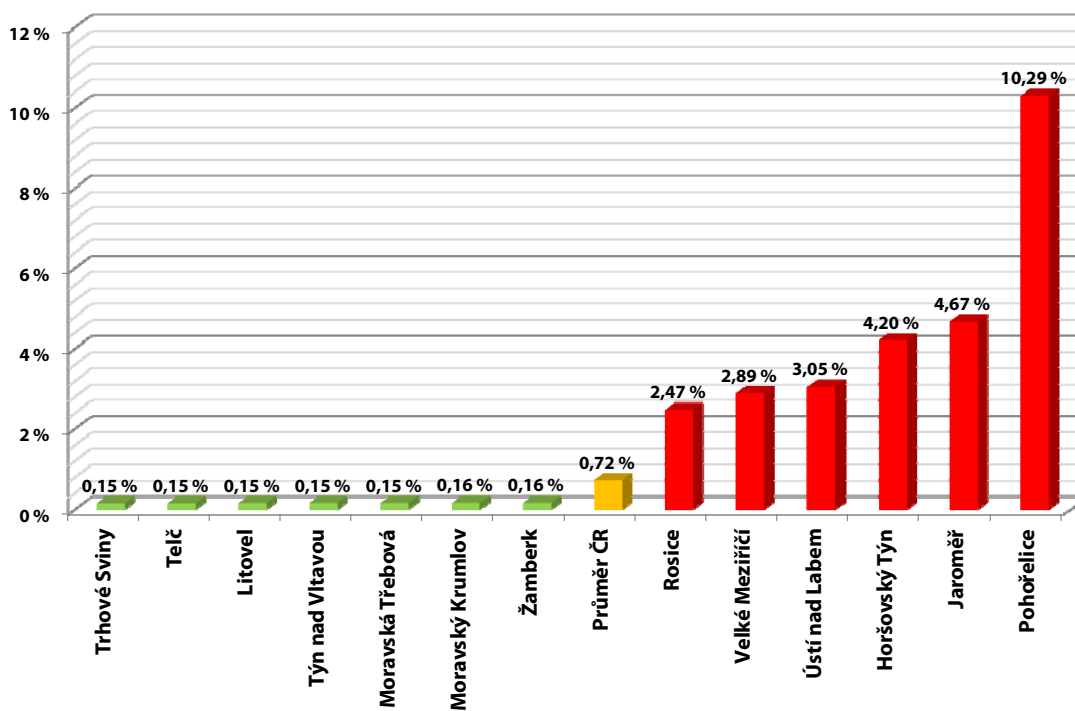
Graf 14 – zastoupení dvanáctibodových řidičů podle roku udělení řidičského oprávnění

Bodový systém z pohledu ORP

Mezi obecními úřady obcí s rozšířenou působností (ORP) eviduje Ministerstvo dopravy značné rozdíly mezi poměrem bodovaných a registrovaných řidičů. V následujících grafech jsou uvedeny ORP s nejnižším a nejvyšším podílem bodovaných řidičů. Uprostřed je uveden sloupec s aktuálním průměrem podílu bodovaných řidičů v ČR. Na spodním grafu je toto porovnání vztaženo k bodovaným cizím státním příslušníkům.

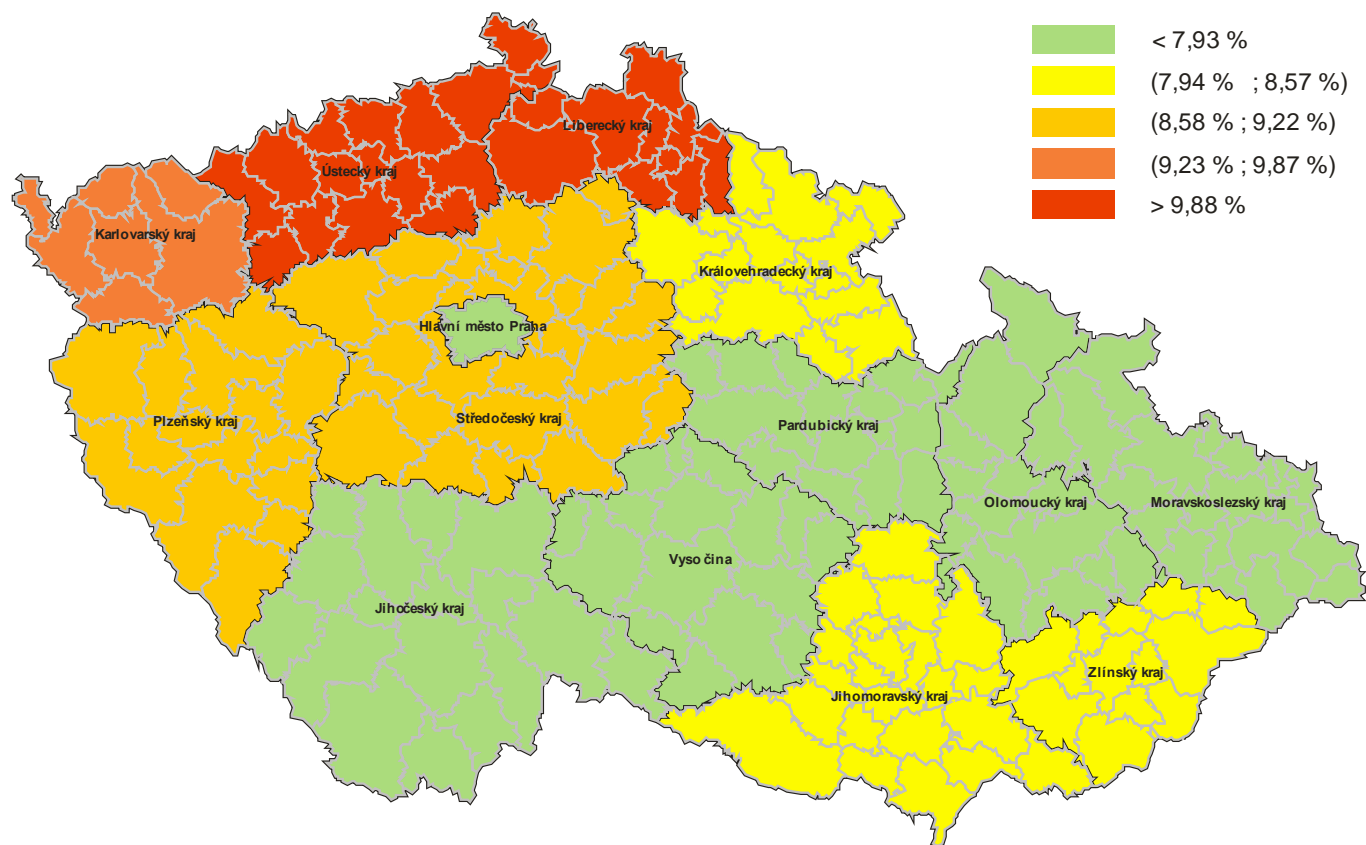


Graf 15 – poměr bodovaných a všech řidičů

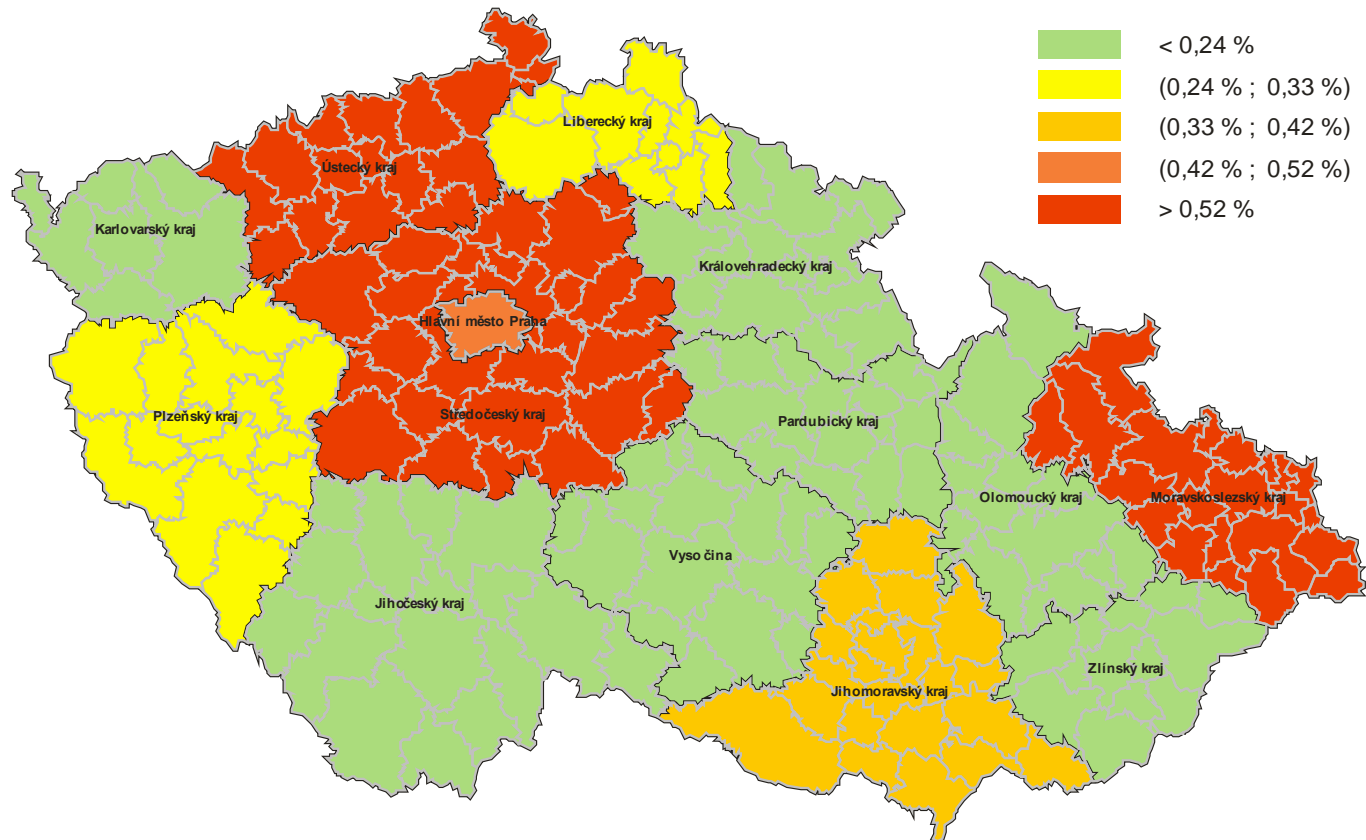


Graf 16 – poměr bodovaných cizinců a všech řidičů

Srovnání stavu bodového systému v krajích



Obrázek 2 – srovnání krajů dle poměru bodovaných řidičů ke všem registrovaným řidičům



Obrázek 3 – srovnání krajů dle poměru řidičů s dvanácti body a všech registrovaných řidičů

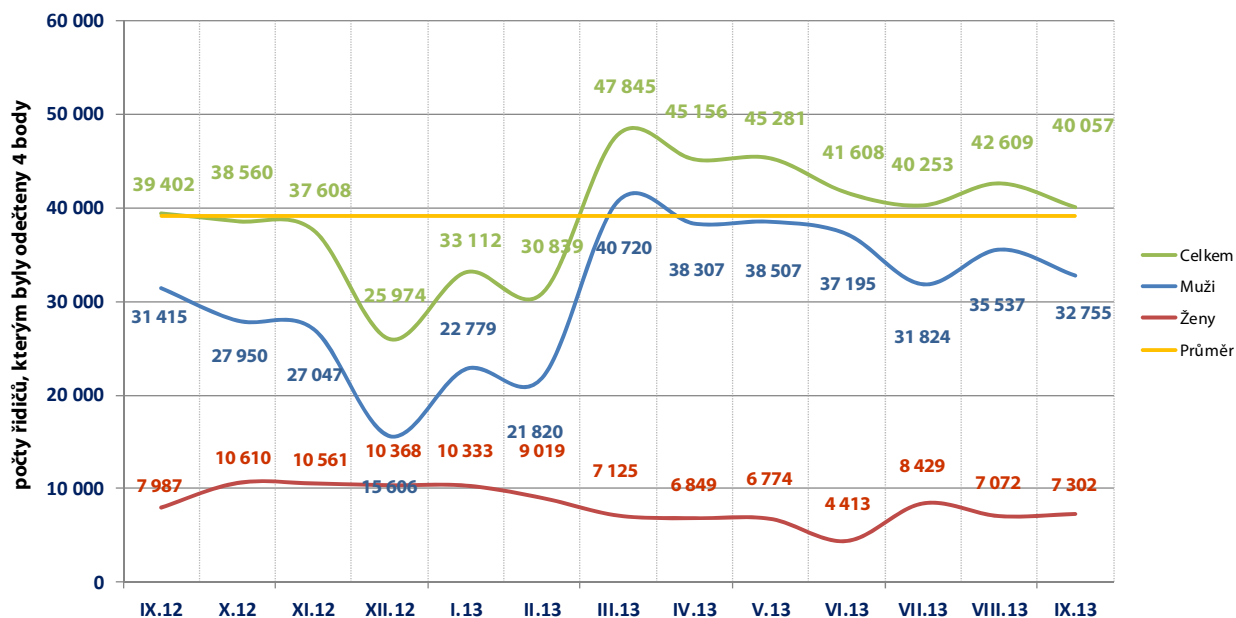
Odečítání 4 bodů

Podle § 123e odst. 1 písm. a) zákona č. 361/2000 Sb., řidiči, kterému nebyla ode dne uložení pokuty v blokovém řízení nebo nabytí právní moci rozhodnutí, na jehož základě mu byl v registru řidičů zaznamenán naposled stanovený počet bodů, pravomocně uložena sankce za přestupek nebo trest za trestný čin, spáchaný jednáním zařazeným do bodového hodnocení, po dobu 12 po sobě jdoucích kalendářních měsíců, se odečtou 4 body z celkového počtu dosažených bodů.

V České republice odečteny max. 4 body za posledních 13. měsíců celkem 508 304 řidičům.

Tabulka 4 – odečítání bodů v jednotlivých krajích za posledních 13 měsíců

Kraj	IX.12	X.12	XI.12	XII.12	I.13	II.13	III.13	IV.13	V.13	VI.13	VII.13	VIII.13	IX.13
Hlavní město Praha	5 076	4 725	4 851	4 126	4 808	4 093	6 109	5 891	5 937	5 795	5 034	5 828	5 759
Jihočeský kraj (17 ORP)	2 628	2 483	2 243	1 766	2 160	1 908	3 274	2 691	2 762	2 609	2 452	2 304	2 244
Jihomoravský kraj (21 ORP)	5 173	4 852	4 183	2 781	3 911	3 579	5 405	5 245	5 565	4 848	4 637	5 048	4 700
Karlovarský kraj (7 ORP)	1 193	1 172	1 223	791	894	1 012	1 394	1 549	1 630	1 312	1 423	1 321	1 346
Královohradecký kraj (15 ORP)	1 560	1 757	1 866	1 076	1 147	1 358	2 131	2 297	2 122	2 136	1 900	2 069	1 909
Liberecký kraj (10 ORP)	1 438	1 484	1 476	993	1 135	1 241	1 672	1 907	1 959	1 961	1 757	1 703	1 591
Moravskoslezský kraj (22 ORP)	3 598	3 696	3 623	2 373	2 748	2 594	4 324	4 171	4 247	3 356	3 795	4 445	4 113
Olomoucký kraj (13 ORP)	2 484	2 270	2 149	1 488	1 916	1 770	2 569	2 501	2 520	2 075	2 210	2 390	1 967
Pardubický kraj (15 ORP)	1 426	1 782	1 608	976	1 277	1 230	2 357	2 074	2 095	1 753	2 020	1 718	1 512
Plzeňský kraj (15 ORP)	1 934	1 898	2 097	1 596	2 161	1 955	3 043	2 630	2 519	2 188	2 229	2 072	2 425
Středočeský kraj (26 ORP)	5 464	5 130	5 130	3 509	4 935	4 326	6 727	6 003	6 117	5 958	5 340	5 973	5 764
Ústecký kraj (16 ORP)	3 312	3 036	3 180	2 120	2 692	2 439	3 864	3 604	3 473	3 585	3 661	3 483	3 102
Vysočina (15 ORP)	1 918	1 911	1 673	1 088	1 551	1 503	2 337	2 043	2 074	1 744	1 623	1 854	1 719
Zlínský kraj (13 ORP)	2 198	2 364	2 306	1 291	1 777	1 831	2 639	2 550	2 261	2 288	2 172	2 401	1 906
Česká republika	39 402	38 560	37 608	25 974	33 112	30 839	47 845	45 156	45 281	41 608	40 253	42 609	40 057

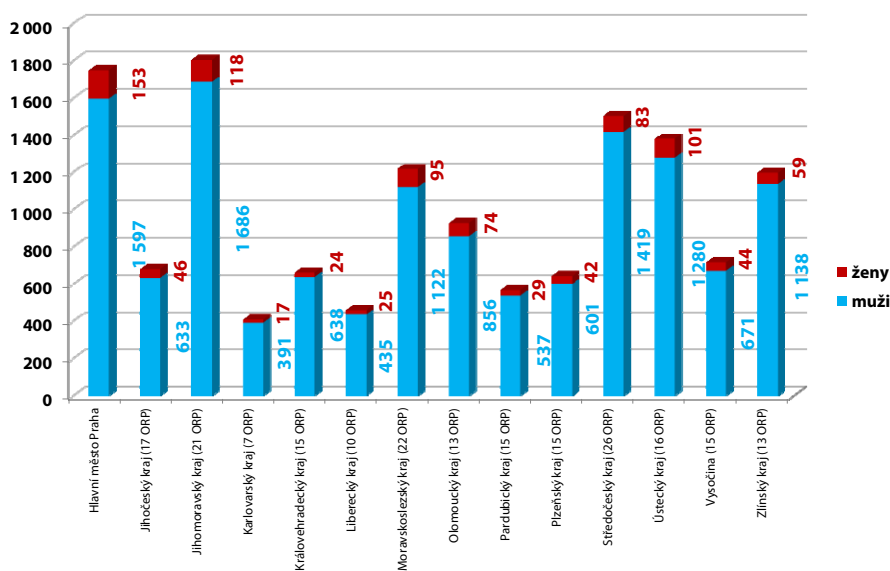


Graf 17 – průběh odečtů 4 bodů za posledních 13 měsíců

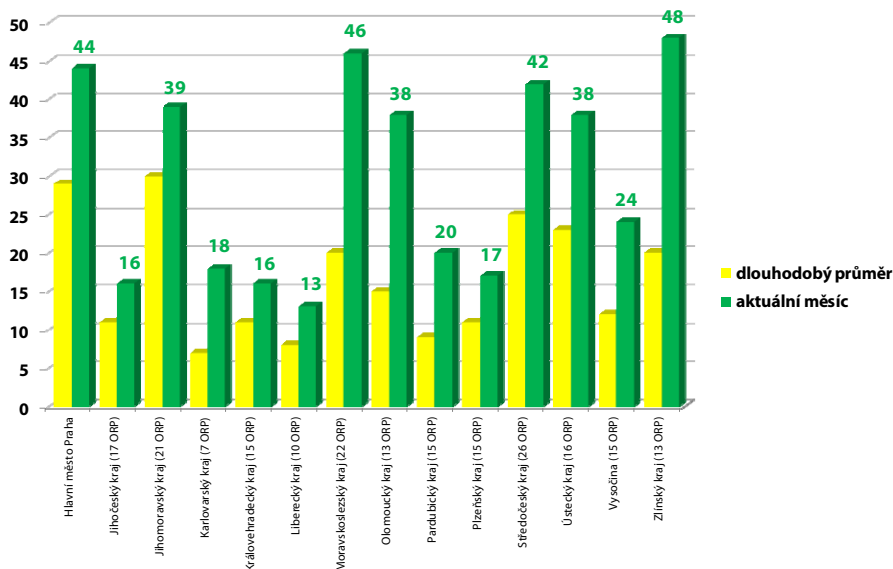
Odečítání 3 bodů – školení bezpečné jízdy

Od 1. 9. 2008 je možné absolvovat tzv. „školení bezpečné jízdy“, což je dobrovolné školení pro řidiče, kteří mají na svém bodovém kontě zaznamenány body. Školení se mohou zúčastnit řidiči, kteří nemají ke dni podání žádosti o účast na školení v registru řidičů zaznamenáno více než 10 bodů za porušení právních předpisů, ohodnocených méně než šesti body za jeden přestupek. Více informací o odečtu 3 bodů je obsahem ustanovení v § 123e, zákona 361/2000 Sb., o provozu na pozemních komunikacích a o změnách některých zákonů (zákon o silničním provozu).

V období 1. 9. 2013– 30. 9. 2013 podalo obecním úřadům obcí s rozšířenou působností žádost na základě potvrzení o ukončeném školení bezpečné jízdy celkem 166 řidičů, kterým následně vznikl nárok na odečet 3 bodů (jedná se o předběžná data, jelikož záznam o odečtení bodů se provádí ke dni ukončení školení ve středisku bezpečné jízdy a nikoli ke dni podání žádosti).



Graf 18 – celkový počet proškolených řidičů v jednotlivých krajích od 09/2008

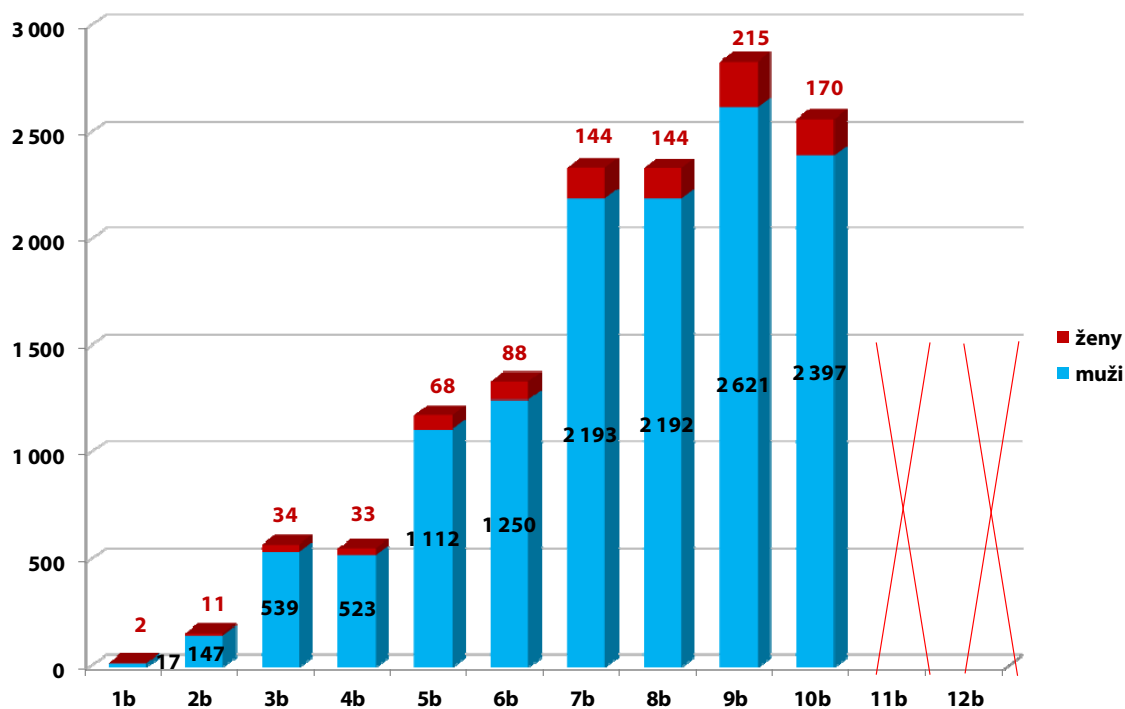


Graf 19 – porovnání aktuálního počtu proškolených řidičů s dlouhodobým průměrem

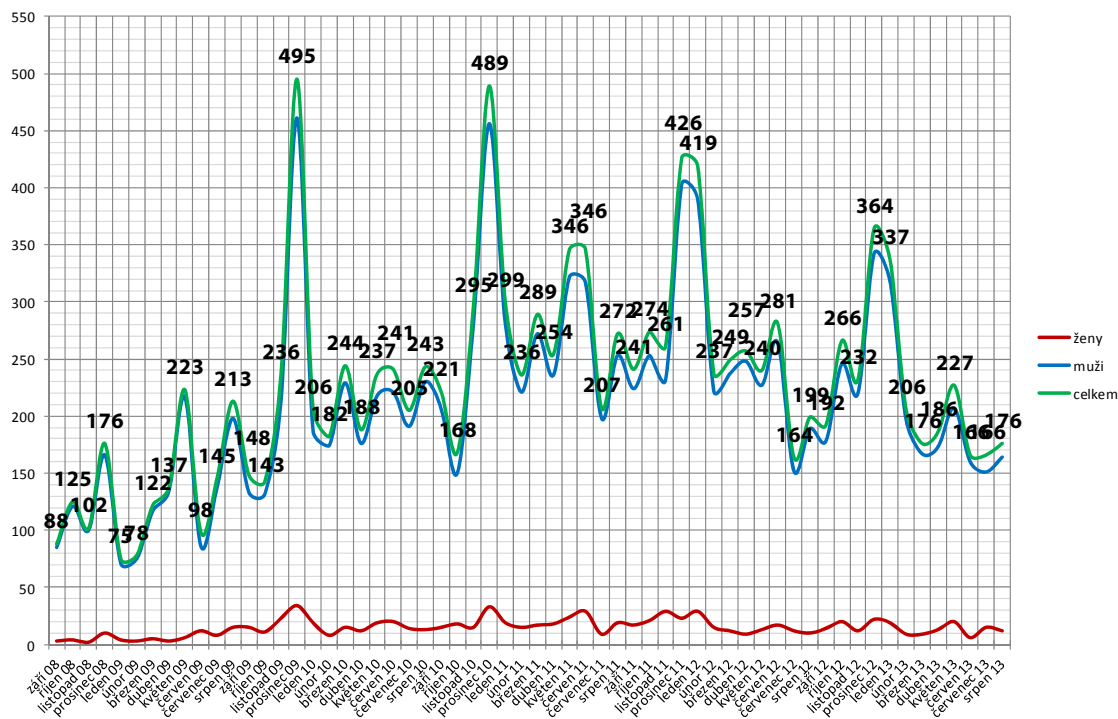
Graf 19 je sestaven pro snadné porovnání zájmu o školení ve srovnání s dlouhodobým průměrem. Ve všech krajích dochází v porovnání s dlouhodobým průměrem k většímu zájmu o proškolení a následný odečet 3 bodů.

Odečítání 3 bodů – školení bezpečné jízdy

Graf 20 zobrazuje počty řidičů, kteří absolvovali školení bezpečné jízdy s následným odečtem bodů dle stavu bodového konta před absolvováním školení. Hodnoty ukazují i zájem řidičů, kteří mají na svém kontě méně než 3 body a přesto se přihlásí na školení bezpečné jízdy a následně požádají o odečet 3 bodů. Celkem tak již učinilo 177 řidičů.

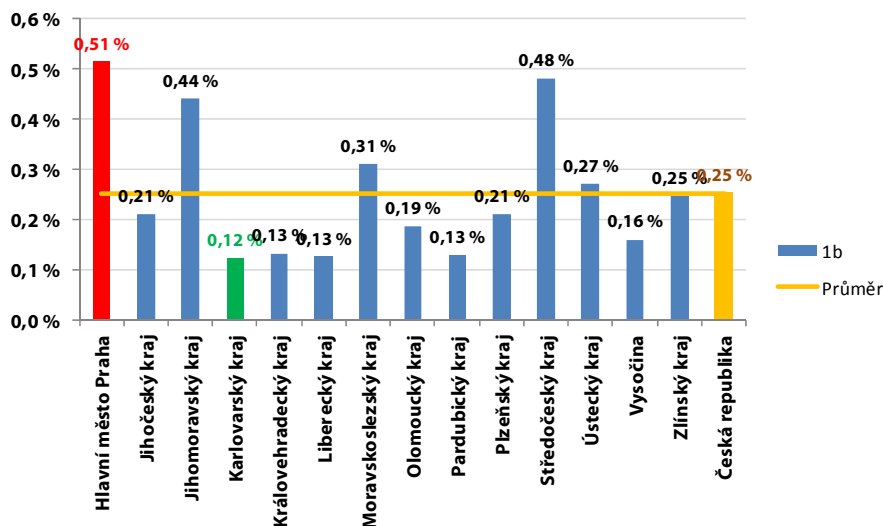


Graf 20 – počty proškolených řidičů dle stavu bodového konta před školením

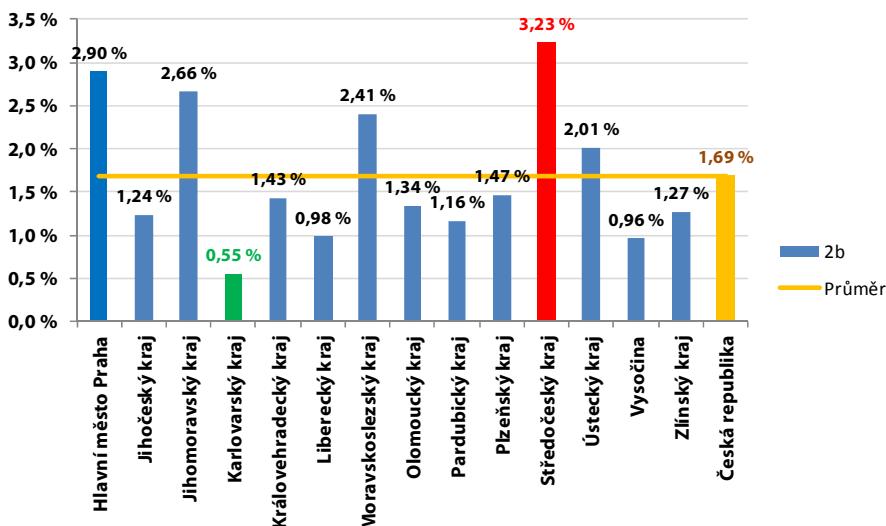


Graf 21 – vývoj počtu řidičů s odečtenými třemi body

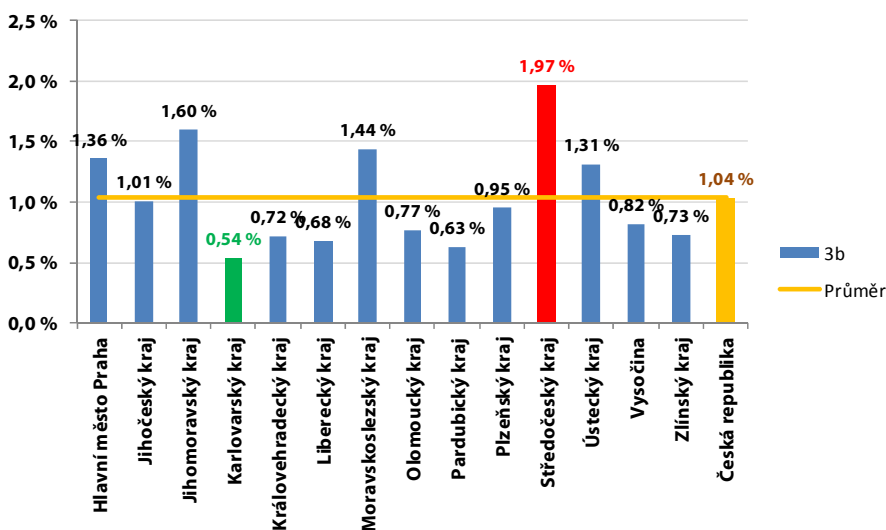
Krajské složení bodovaných řidičů podle počtu bodů (1–3 body)



Graf 22 – zastoupení řidičů s jedním bodem

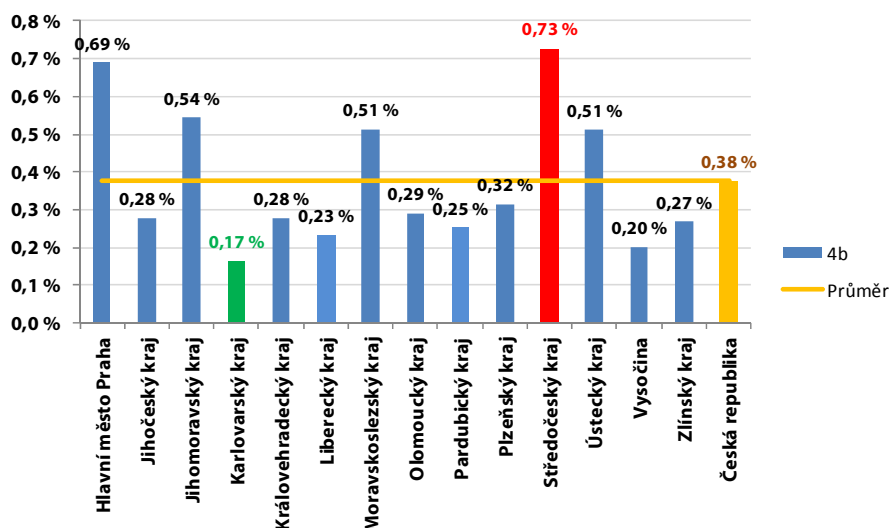


Graf 23 – zastoupení řidičů se dvěma body

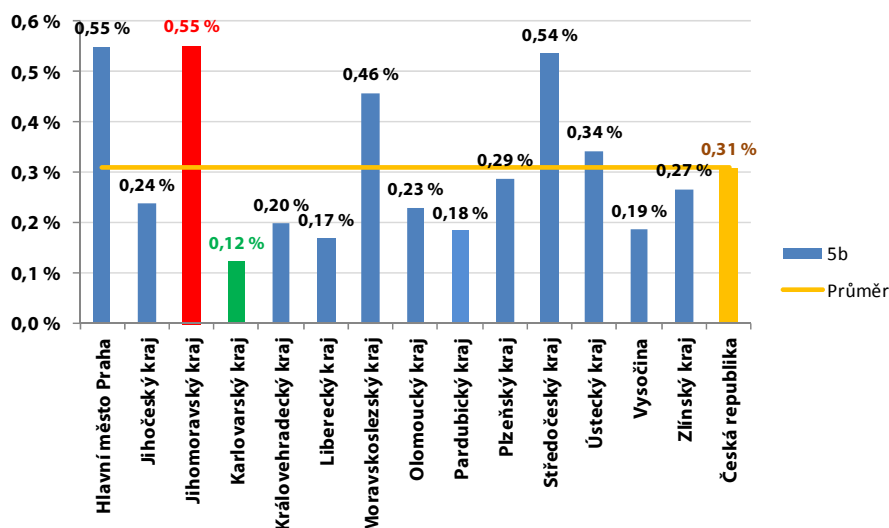


Graf 24 – zastoupení řidičů se třemi body

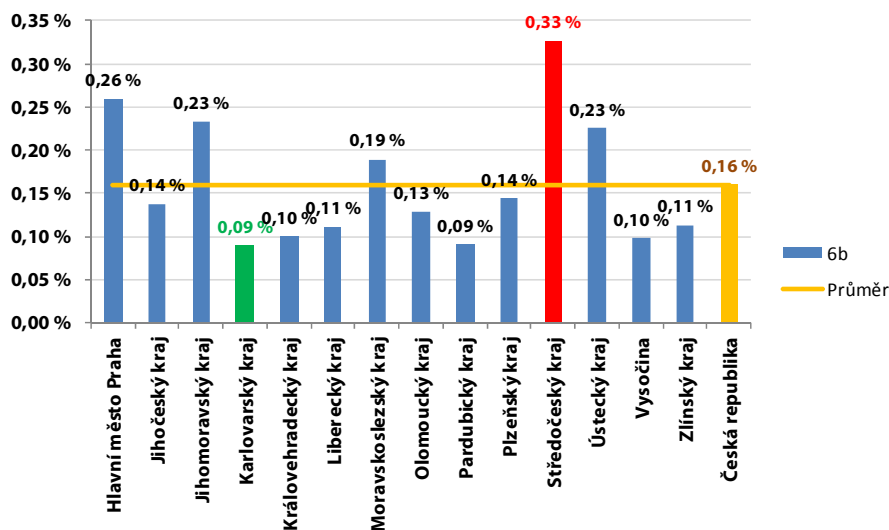
Krajské složení bodovaných řidičů podle počtu bodů (4–6 bodů)



Graf 25 – zastoupení řidičů se čtyřmi body

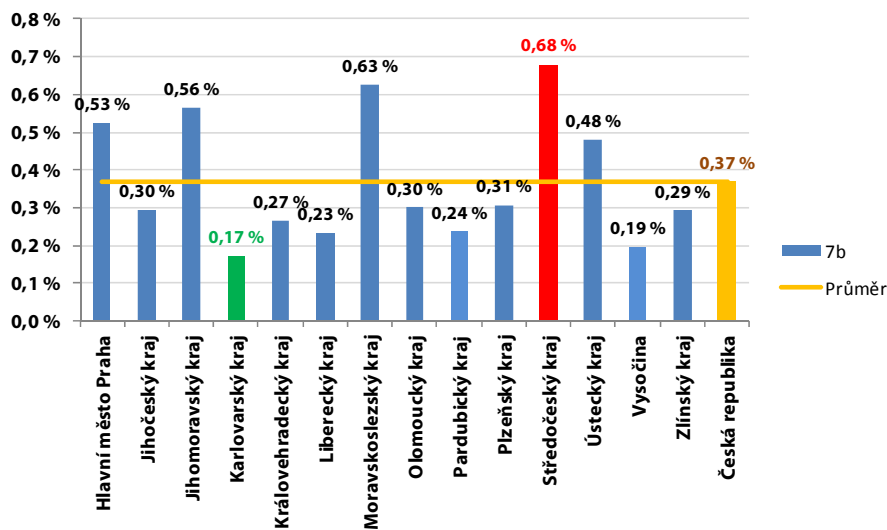


Graf 26 – zastoupení řidičů s pěti body

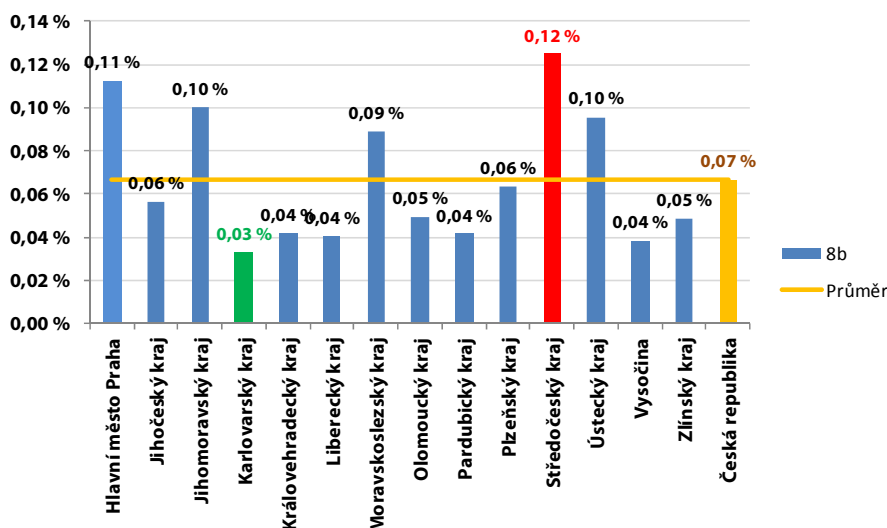


Graf 27 – zastoupení řidičů se šesti body

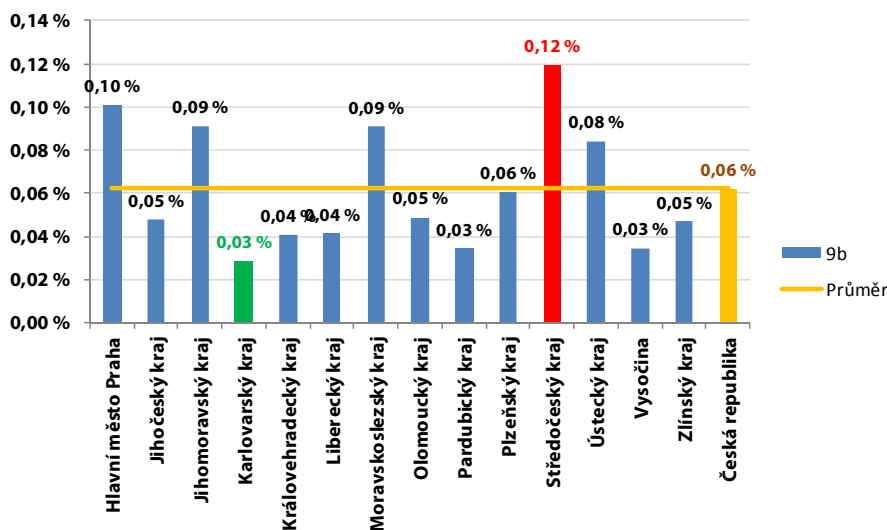
Krajské složení bodovaných řidičů podle počtu bodů (7–9 bodů)



Graf 28 – zastoupení řidičů se sedmi body

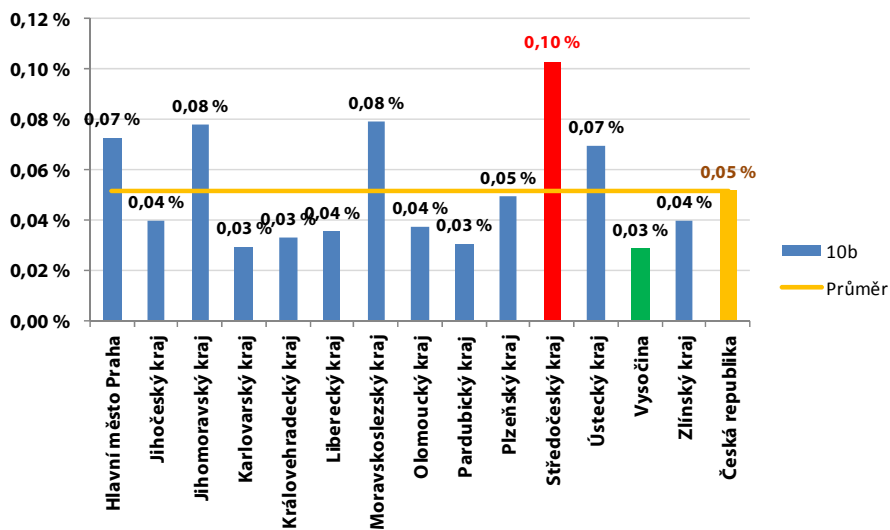


Graf 29 – zastoupení řidičů s osmi body

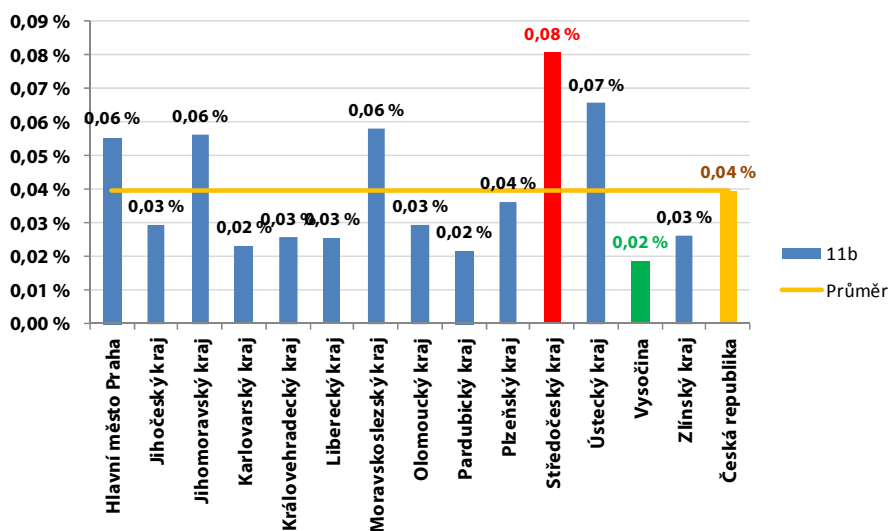


Graf 30 – zastoupení řidičů s devíti body

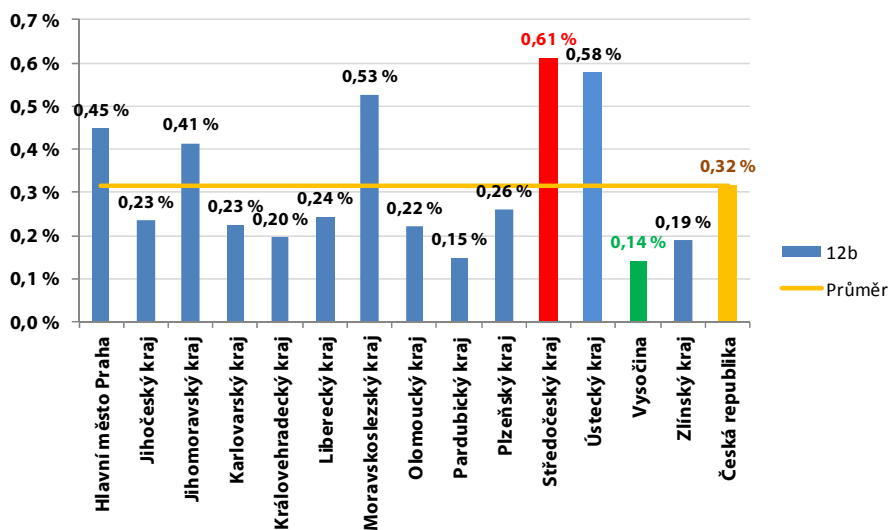
Krajské složení bodovaných řidičů podle počtu bodů (10–12 bodů)



Graf 31 – zastoupení řidičů s deseti body



Graf 32 – zastoupení řidičů s jedenácti body



Graf 33 – zastoupení řidičů s dvanácti body

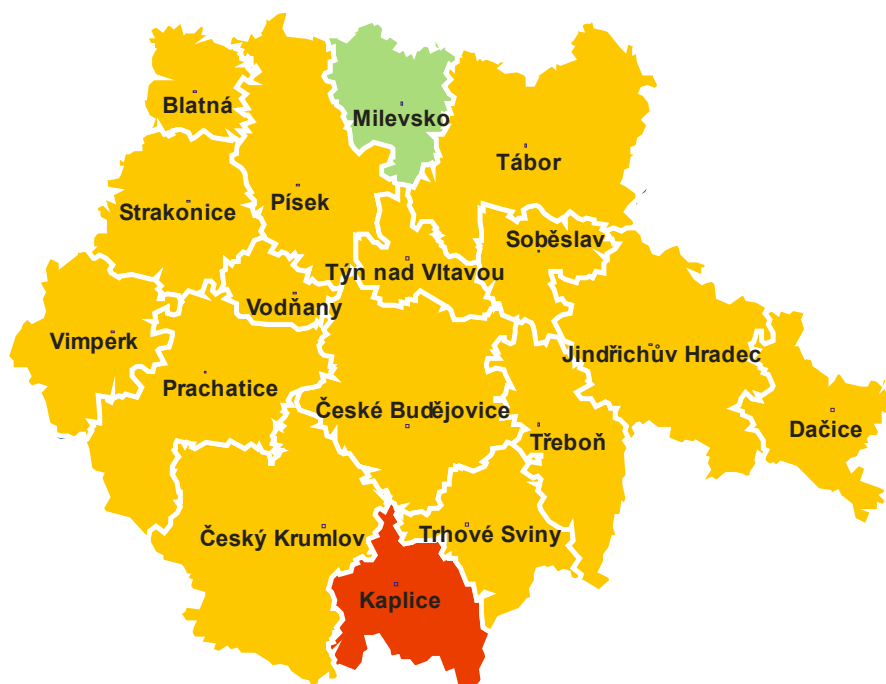
Detailní přehledy bodovaných řidičů

Tabulka 5 – detailní přehled bodovaných řidičů v kraji Hlavní město Praha

ORP (kraj)	1b	2b	3b	4b	5b	6b	7b	8b	9b	10b	11b	12b	poměr bodovaných řidičů
Hlavní město Praha	4 334	24 404	11 423	5 801	4 628	2 182	4 424	948	852	612	468	3 773	7,58 %

Tabulka 6 – detailní přehled bodovaných řidičů v Jihočeském kraji

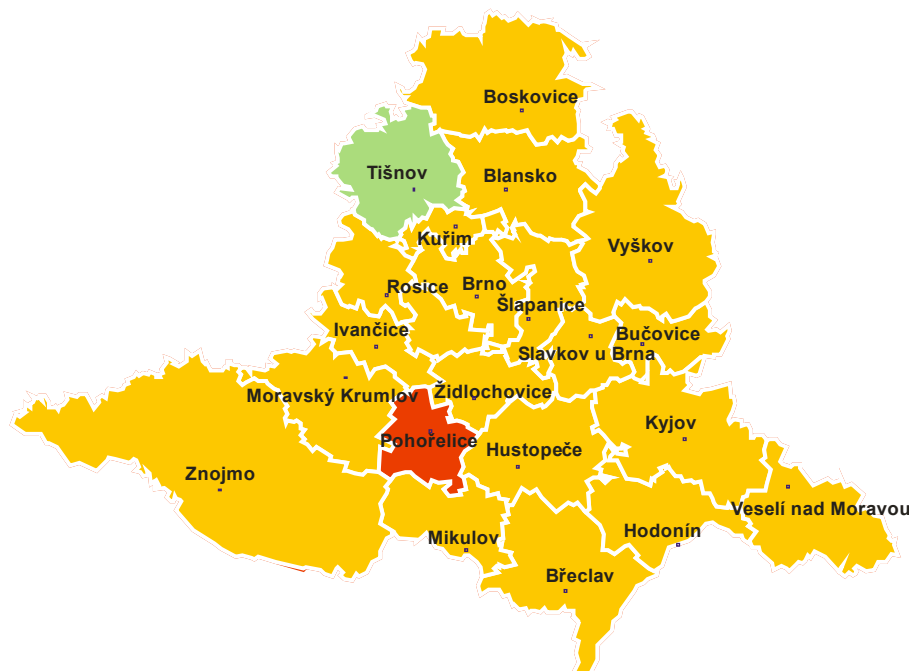
ORP (kraj)	1b	2b	3b	4b	5b	6b	7b	8b	9b	10b	11b	12b	poměr bodovaných řidičů
Blatná	20	150	325	45	32	55	53	13	6	8	5	35	7,18 %
České Budějovice	499	2 708	2 101	646	680	333	608	144	112	89	64	527	8,07 %
Český Krumlov	124	685	516	164	119	64	161	22	34	26	22	141	7,92 %
Dačice	47	262	292	43	57	28	67	10	11	9	2	40	6,74 %
Jindřichův Hradec	126	732	713	159	123	78	221	22	27	29	18	179	7,51 %
Kaplice	51	375	296	63	54	34	68	10	13	17	8	86	8,81 %
Milevsko	47	306	193	55	48	30	75	8	10	6	6	35	6,51 %
Písek	168	963	702	186	151	99	176	38	32	28	18	137	7,92 %
Prachatice	60	383	503	132	91	75	145	33	18	24	14	125	7,39 %
Soběslav	61	266	308	66	53	40	80	13	15	4	7	59	6,74 %
Strakonice	136	700	629	168	112	91	164	41	28	14	18	158	7,59 %
Tábor	217	1 386	779	311	237	108	303	46	43	35	30	175	6,93 %
Trhové Sviny	49	289	237	70	42	23	74	16	13	12	9	57	7,24 %
Třeboň	69	499	332	80	86	31	113	29	19	15	8	86	8,26 %
Týn nad Vltavou	33	273	157	52	30	17	64	7	7	10	7	52	7,78 %
Vimpěrk	43	244	246	65	46	30	60	9	6	4	7	56	7,09 %
Vodňany	28	212	197	34	48	25	56	12	9	6	5	24	8,74 %
Jihočeský kraj	1 778	10 433	8 526	2 339	2 009	1 161	2 488	473	403	336	248	1 972	7,62 %



Obrázek 4 – Jihočeský kraj – ORP s nejnižším a nejvyšším poměrem bodovaných řidičů

Tabulka 7 – detailní přehled bodovaných řidičů v Jihomoravském kraji

ORP (kraj)	1b	2b	3b	4b	5b	6b	7b	8b	9b	10b	11b	12b	poměr bodovaných řidičů
Blansko	132	1 018	618	200	183	78	215	33	44	30	23	132	7,74 %
Boskovice	84	739	595	163	142	76	201	23	29	22	15	117	6,98 %
Brno	1 449	7 448	3 708	1 648	1 776	678	1 444	315	272	237	173	1 303	8,96 %
Břeclav	169	1 163	1 073	246	230	125	304	57	47	36	22	168	9,62 %
Bučovice	52	244	204	63	51	29	72	12	7	13	5	56	8,34 %
Hodonín	172	988	771	243	194	120	319	40	53	35	35	229	8,16 %
Hustopeče	123	607	562	133	132	49	103	21	15	17	13	106	8,37 %
Ivančice	87	388	245	78	110	41	83	14	15	16	12	80	7,82 %
Kuřim	72	409	199	79	84	43	74	13	14	7	11	49	7,85 %
Kyjov	124	878	543	184	157	66	247	39	29	36	29	141	7,08 %
Mikulov	89	558	331	100	119	53	102	19	15	12	6	73	12,40 %
Moravský Krumlov	40	467	246	80	87	35	94	16	11	10	6	63	7,94 %
Pohořelice	59	698	418	55	96	32	83	13	11	7	6	46	18,78 %
Rosice	72	555	389	85	98	56	94	18	11	12	7	72	9,47 %
Slavkov u Brna	64	440	233	97	74	45	70	15	18	13	4	43	8,13 %
Šlapanice	216	1 376	704	282	296	117	208	55	32	29	26	156	8,83 %
Tišnov	74	424	290	81	77	34	114	11	13	11	6	55	6,28 %
Veselí nad Moravou	100	513	384	105	123	52	167	20	23	25	13	83	6,47 %
Vyškov	169	1 129	741	183	185	79	220	30	33	36	18	161	9,48 %
Znojmo	242	1 759	865	344	297	103	431	53	52	40	31	246	7,84 %
Židlochovice	130	623	325	126	146	54	106	25	25	14	12	111	9,15 %
Jihomoravský kraj	3 719	22 424	13 444	4 575	4 657	1 965	4 751	842	769	658	473	3 490	8,56 %



Obrázek 5 – Jihomoravský kraj – ORP s nejnižším a nejvyšším poměrem bodovaných řidičů

Tabulka 8 – detailní přehled bodovaných řidičů v Karlovarském kraji

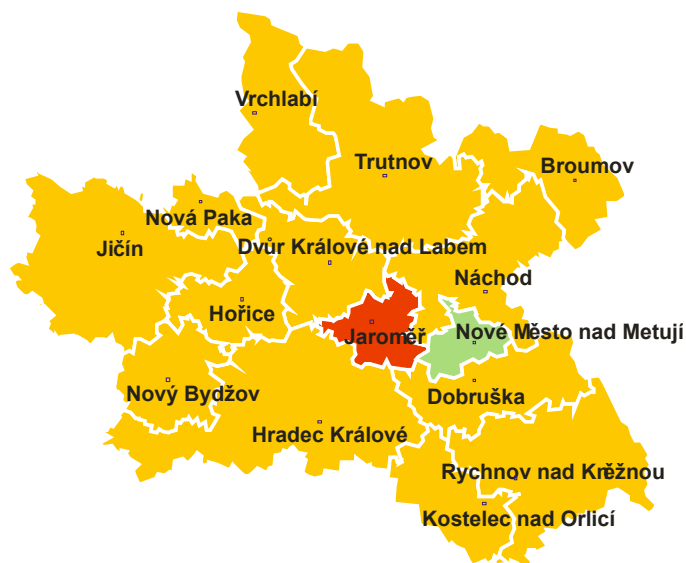
ORP (kraj)	1b	2b	3b	4b	5b	6b	7b	8b	9b	10b	11b	12b	poměr bodovaných řidičů	
Karlovarský kraj (7 ORP)	Aš	32	220	302	51	46	29	103	20	8	16	9	67	9,20 %
	Cheb	208	788	675	213	154	92	240	46	40	33	31	270	9,25 %
	Karlovy Vary	343	1 500	1 438	454	346	280	422	89	87	92	48	506	9,91 %
	Kraslice	35	194	210	62	39	30	69	8	8	5	7	113	10,10 %
	Mariánské Lázně	36	284	304	86	49	38	135	9	8	17	14	139	7,23 %
	Ostrov	102	431	431	126	92	67	127	24	18	18	15	155	9,18 %
	Sokolov	283	1 199	1 179	402	301	212	365	79	72	66	71	654	10,44 %
Karlovarský kraj	1 039	4 616	4 539	1 394	1 027	748	1 461	275	241	247	195	1 904	9,61 %	



Obrázek 6 – Karlovarský kraj – ORP s nejnižším a nejvyšším poměrem bodovaných řidičů

Tabulka 9 – detailní přehled bodovaných řidičů v Královeshradecském kraji

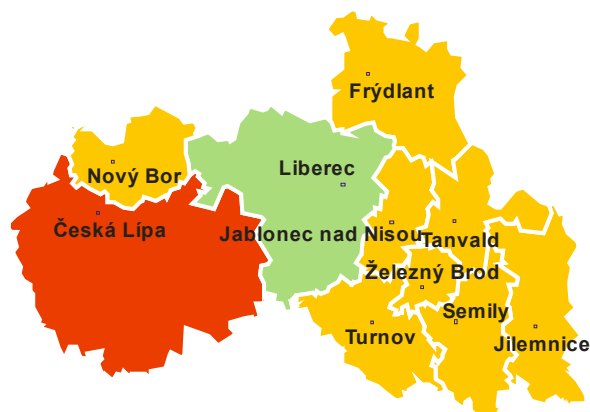
ORP (kraj)	1b	2b	3b	4b	5b	6b	7b	8b	9b	10b	11b	12b	poměr bodovaných řidičů	
Královeshradecský kraj (15 ORP)	Broumov	25	287	214	61	41	21	96	15	15	4	9	75	8,93 %
	Dobruška	39	396	158	77	28	33	65	6	7	12	7	41	6,42 %
	Dvůr Králové nad Labem	55	700	278	146	92	55	114	19	21	21	11	97	8,92 %
	Hořice	43	311	193	67	55	25	62	6	7	10	4	63	7,00 %
	Hradec Králové	330	2 987	1 588	603	505	235	540	87	81	70	56	374	7,78 %
	Jaroměř	38	674	424	88	109	37	87	20	16	9	8	64	13,04 %
	Jičín	98	852	574	194	107	63	211	27	31	22	18	190	7,65 %
	Kostelec nad Orlicí	49	488	185	97	58	20	94	5	10	9	7	56	6,73 %
	Náchod	101	1 526	709	281	197	95	214	32	32	29	28	139	8,54 %
	Nová Paka	18	241	128	38	37	10	50	7	4	8	4	34	6,67 %
	Nové Město nad Metují	30	255	121	45	32	16	49	9	1	9	5	29	6,30 %
	Nový Bydžov	27	310	187	73	50	21	71	11	9	11	6	60	7,24 %
	Rychnov nad Kněžnou	58	654	282	121	75	48	145	17	33	10	13	79	6,88 %
	Trutnov	155	1 675	662	319	195	94	281	63	54	36	21	231	9,45 %
	Vrchlabí	54	703	355	125	93	65	155	27	22	19	19	119	9,86 %
Královeshradecský kraj	1 120	12 059	6 058	2 335	1 674	838	2 234	351	343	279	216	1 651	8,14 %	



Obrázek 7 – Královeshradecský kraj – ORP s nejnižším a nejvyšším poměrem bodovaných řidičů

Tabulka 10 – detailní přehled bodovaných řidičů v Libereckém kraji

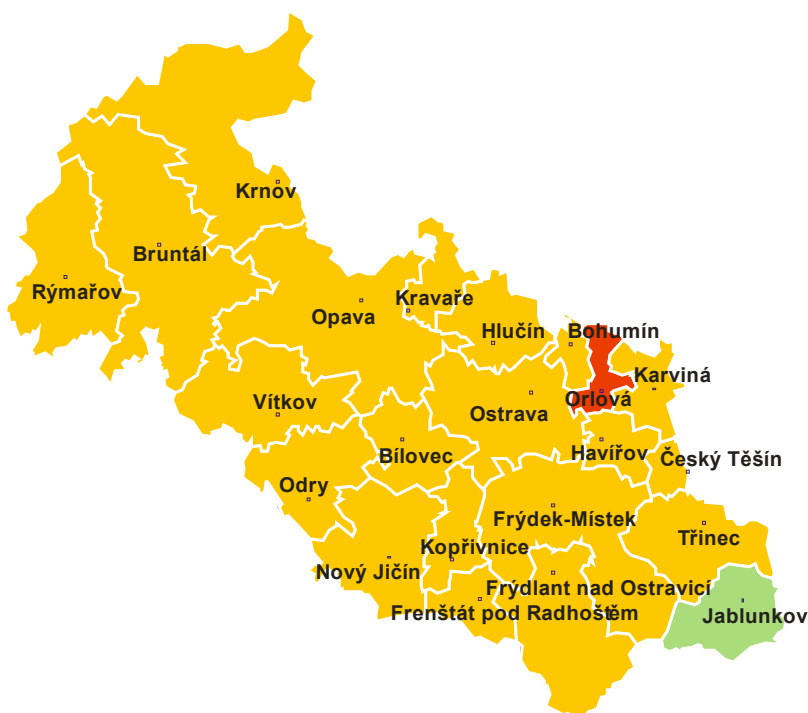
ORP (kraj)	1b	2b	3b	4b	5b	6b	7b	8b	9b	10b	11b	12b	poměr bodovaných řidičů	
Liberecký kraj (10 ORP)	Česká Lípa	237	1 326	1 364	374	346	243	416	97	81	73	49	537	11,64 %
	Frydlant	48	313	331	115	55	46	98	17	15	12	20	135	8,76 %
	Jablonec nad Nisou	109	1 080	643	252	200	97	220	41	45	27	27	249	8,85 %
	Jilemnice	47	586	203	125	51	37	135	14	17	10	7	75	8,85 %
	Liberec	339	2 347	1 634	564	390	259	508	94	93	87	65	583	8,16 %
	Nový Bor	88	552	365	110	110	79	168	29	21	20	13	160	11,01 %
	Semily	56	565	328	110	71	39	137	6	24	18	11	63	8,40 %
	Tanvald	58	420	302	112	66	61	99	14	21	19	13	117	10,44 %
	Turnov	58	796	352	166	98	53	141	19	17	26	6	115	8,38 %
	Železný Brod	26	285	175	44	36	18	50	6	14	7	4	25	8,85 %
Liberecký kraj	1 066	8 270	5 697	1 972	1 423	932	1 972	337	348	299	215	2 059	9,22 %	



Obrázek 8 – Liberecký kraj – ORP s nejnižším a nejvyšším poměrem bodovaných řidičů

Tabulka 11 – detailní přehled bodovaných řidičů v Moravskoslezském kraji

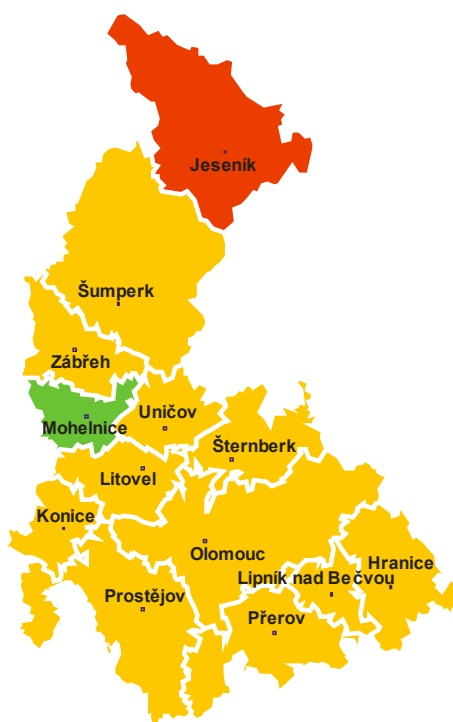
ORP (kraj)	1b	2b	3b	4b	5b	6b	7b	8b	9b	10b	11b	12b	poměr bodovaných řidičů
Bílovec	40	421	277	95	60	31	107	11	17	9	8	78	7,34 %
Bohumín	61	583	532	131	146	74	156	39	31	29	16	164	10,14 %
Bruntál	95	620	384	151	127	57	178	29	24	25	14	164	8,80 %
Český Těšín	61	504	436	102	100	39	141	17	20	13	11	74	9,83 %
Frenštát pod Radhoštěm	30	270	146	56	57	20	67	8	14	9	3	37	6,13 %
Frydek-Místek	318	1 437	1 033	359	332	141	520	59	57	64	48	415	6,86 %
Frydlant nad Ostravicí	65	364	215	83	84	25	120	13	14	20	9	77	7,02 %
Havířov	184	1 620	847	334	278	102	436	64	67	49	44	439	8,54 %
Hlučín	68	744	351	165	107	49	141	21	16	22	12	85	7,24 %
Jablunkov	30	212	137	45	31	15	101	5	12	4	7	25	4,60 %
Karviná	128	1 567	626	261	221	92	314	54	47	46	32	384	10,23 %
Kopřivnice	83	629	405	117	113	47	159	15	19	8	12	90	6,67 %
Kravaře	39	304	153	74	37	14	71	10	8	12	5	29	5,74 %
Krnov	94	670	443	147	140	67	200	35	31	24	15	125	8,58 %
Nový Jičín	134	793	520	142	152	56	195	15	38	38	18	119	7,45 %
Odry	32	274	249	57	39	29	83	7	11	12	2	61	8,45 %
Opava	206	1 832	858	365	266	122	324	48	52	36	30	200	6,78 %
Orlová	82	998	537	175	178	87	245	36	34	35	28	257	12,46 %
Ostrava	745	5 341	3 226	1 214	1 212	451	1 283	226	214	172	154	1 393	8,27 %
Rýmařov	35	248	168	62	53	21	87	17	10	9	6	66	8,67 %
Třinec	64	621	442	146	100	39	270	13	22	23	11	93	5,53 %
Vítkov	31	224	126	51	30	17	72	7	7	7	5	60	8,21 %
Moravskoslezský kraj	2 625	20 276	12 111	4 332	3 863	1 595	5 270	749	765	666	490	4 435	7,92 %



Obrázek 9 – Moravskoslezský kraj – ORP s nejnižším a nejvyšším poměrem bodovaných řidičů

Tabulka 12 – detailní přehled bodovaných řidičů v Olomouckém kraji

ORP (kraj)	1b	2b	3b	4b	5b	6b	7b	8b	9b	10b	11b	12b	poměr bodovaných řidičů	
Olomoucký kraj (13 ORP)	Hranice	67	550	284	136	79	33	136	18	18	17	11	85	6,63 %
	Jeseník	87	929	543	176	113	61	201	22	34	24	17	114	10,01 %
	Konice	22	148	100	32	23	11	52	7	4	7	1	33	6,39 %
	Lipník nad Bečvou	31	336	200	68	62	29	76	9	7	9	4	32	9,13 %
	Litovel	42	377	279	85	54	27	70	15	19	8	9	70	7,25 %
	Mohelnice	36	240	202	47	50	28	61	6	5	11	6	31	6,34 %
	Olomouc	528	3 424	1 683	756	581	319	635	136	115	75	70	499	8,86 %
	Prostějov	234	1 597	854	344	294	172	387	57	61	56	41	344	7,27 %
	Prerov	197	1 410	549	349	224	119	315	56	59	35	30	223	7,24 %
	Šternberk	75	369	258	78	74	38	102	20	10	17	15	76	8,18 %
	Šumperk	167	1 065	804	224	221	144	303	37	44	33	30	210	7,69 %
	Uničov	42	379	251	62	69	42	91	11	12	7	4	66	7,68 %
	Zábřeh	53	428	457	92	87	58	102	21	24	15	10	79	6,98 %
Olomoucký kraj	1 581	11 252	6 464	2 449	1 931	1 081	2 531	415	412	314	248	1 862	7,88 %	



Obrázek 10 – Olomoucký kraj – ORP s nejnižším a nejvyšším poměrem bodovaných řidičů

Tabulka 13 – detailní přehled bodovaných řidičů v Pardubickém kraji

ORP (kraj)	1b	2b	3b	4b	5b	6b	7b	8b	9b	10b	11b	12b	poměr bodovaných řidičů
Česká Třebová	30	237	160	55	43	9	74	7	4	19	4	42	6,19 %
Hlinsko	43	438	185	75	66	19	81	13	9	8	7	31	7,20 %
Holice	44	388	219	78	66	21	54	16	19	7	5	34	8,34 %
Chrudim	163	1 490	991	386	269	150	352	68	51	54	31	214	7,77 %
Králíky	20	151	82	33	18	18	59	1	2	1	1	27	7,84 %
Lanškroun	40	265	219	68	50	32	88	15	6	11	7	56	6,13 %
Litomyšl	42	423	308	90	59	31	88	11	9	9	3	37	6,43 %
Moravská Třebová	49	369	255	81	56	19	118	19	14	15	7	75	6,91 %
Pardubice	349	3 091	1 267	660	505	237	479	123	98	67	57	353	9,05 %
Polička	25	224	152	39	33	18	48	7	6	7	7	35	4,88 %
Přelouč	76	596	218	134	98	49	93	16	18	12	10	71	8,68 %
Svitavy	57	683	443	126	76	44	98	13	15	8	11	78	8,95 %
Ústí nad Orlicí	56	422	231	96	52	45	92	9	12	11	8	62	6,49 %
Vysoké Mýto	53	493	280	111	80	40	163	15	11	11	13	89	6,51 %
Žamberk	40	508	273	91	67	32	99	14	16	18	11	46	6,43 %
Pardubický kraj	1 087	9 778	5 283	2 123	1 538	764	1 986	347	290	258	182	1 250	7,63 %



Obrázek 11 – Pardubický kraj – ORP s nejnižším a nejvyšším poměrem bodovaných řidičů

Tabulka 14 – detailní přehled bodovaných řidičů v Plzeňském kraji

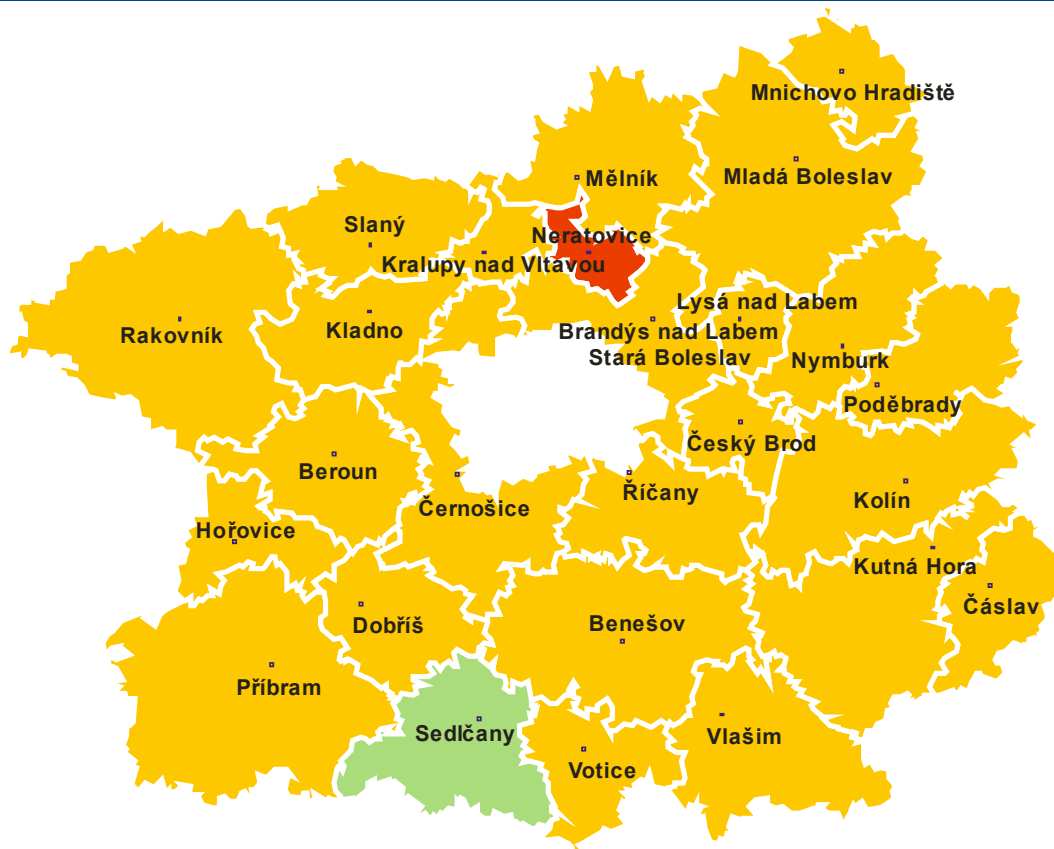
ORP (kraj)	1b	2b	3b	4b	5b	6b	7b	8b	9b	10b	11b	12b	poměr bodovaných řidičů
Blovice	30	202	128	40	48	17	43	9	12	10	3	22	7,07 %
Domažlice	117	1 114	616	206	186	89	202	33	36	31	26	164	10,59 %
Horažďovice	20	136	171	29	23	18	34	3	10	6	2	36	6,09 %
Horšovský Týn	44	573	317	67	75	41	63	18	15	15	2	75	14,06 %
Klatovy	143	928	699	246	151	96	208	38	46	24	23	160	8,11 %
Kralovice	64	418	272	100	77	39	105	18	18	21	16	76	7,35 %
Nepomuk	22	155	125	36	33	15	43	8	5	6	6	35	5,93 %
Nýřany	158	1 224	727	273	247	131	286	64	57	41	33	223	9,88 %
Plzeň	723	3 953	2 431	851	958	410	822	190	174	139	96	699	9,58 %
Přeštice	55	525	284	103	88	41	98	22	23	13	9	68	7,70 %
Rokycany	135	1 220	717	249	188	123	211	51	35	40	28	164	9,76 %
Stod	56	516	286	128	104	28	87	18	22	14	12	82	9,65 %
Stříbro	47	310	290	61	43	40	87	8	14	10	10	102	7,82 %
Sušice	43	333	334	79	68	45	91	13	10	11	8	63	6,85 %
Tachov	117	770	630	190	131	78	212	42	35	34	32	213	11,06 %
Plzeňský kraj	1 774	12 377	8 027	2 658	2 420	1 211	2 592	535	512	415	306	2 182	9,20 %



Obrázek 12 – Plzeňský kraj – ORP s nejnižším a nejvyšším poměrem bodovaných řidičů

Tabulka 15 – detailní přehled bodovaných řidičů ve Středočeském kraji

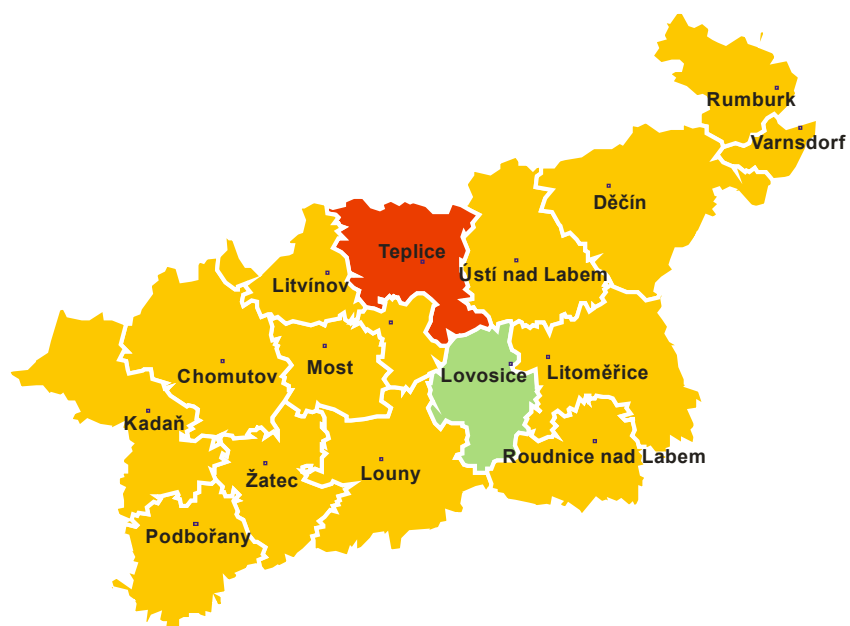
ORP (kraj)	1b	2b	3b	4b	5b	6b	7b	8b	9b	10b	11b	12b	poměr bodovaných řidičů
Benešov	133	912	685	216	148	91	237	27	34	26	20	196	7,30 %
Beroun	205	1 117	911	257	215	147	264	45	46	46	32	232	9,39 %
Brandýs nad Labem - Stará Boleslav	338	2 318	1 213	555	371	197	414	76	90	63	44	348	9,82 %
Čáslav	66	436	273	100	65	41	99	12	18	13	10	97	7,56 %
Černošice	485	3 578	1 846	772	575	365	627	141	122	89	68	461	11,01 %
Český Brod	82	441	311	111	81	66	95	17	18	18	15	122	11,48 %
Dobříš	50	483	226	93	65	40	94	11	16	14	8	82	8,38 %
Hořovice	72	452	430	114	83	58	121	16	20	13	12	118	7,99 %
Kladno	391	2 306	1 386	545	396	258	506	103	94	102	77	567	9,11 %
Kolín	269	1 517	898	358	305	135	345	65	56	44	56	332	8,83 %
Kralupy nad Vltavou	84	627	342	143	84	54	141	26	15	19	17	154	9,19 %
Kutná Hora	136	1 092	584	214	173	112	193	38	37	39	16	132	8,67 %
Lysá nad Labem	88	467	317	104	83	66	109	15	20	18	9	111	9,80 %
Mělník	144	1 014	560	270	142	91	180	45	40	30	19	241	9,58 %
Mladá Boleslav	300	2 118	1 154	475	385	178	492	85	66	73	49	398	8,40 %
Mnichovo Hradiště	49	353	256	77	61	34	86	17	5	7	9	57	9,01 %
Neratovice	110	864	428	186	150	108	149	36	40	31	27	185	12,41 %
Nymburk	167	865	583	193	166	83	200	37	31	33	23	184	10,16 %
Poděbrady	113	760	468	145	124	82	143	26	19	26	22	163	10,47 %
Příbram	179	1 049	848	251	190	105	299	45	39	44	36	212	7,20 %
Rakovník	126	1 058	620	228	149	92	238	46	35	31	24	173	8,18 %
Říčany	213	1 588	817	339	231	121	260	60	61	34	36	196	10,01 %
Sedlčany	45	329	250	60	40	34	84	7	12	7	3	65	6,19 %
Slaný	113	753	556	199	136	121	201	40	40	25	24	234	10,07 %
Vlašim	71	553	445	100	72	49	103	10	22	19	17	68	9,04 %
Votice	30	138	168	29	19	23	50	5	10	6	7	26	6,50 %
Středočeský kraj	4 059	27 188	16 575	6 134	4 509	2 751	5 730	1 051	1 006	870	680	5 154	9,17 %



Obrázek 13 – Středočeský kraj – ORP s nejnižším a nejvyšším poměrem bodovaných řidičů

Tabulka 16 – detailní přehled bodovaných řidičů v Ústeckém kraji

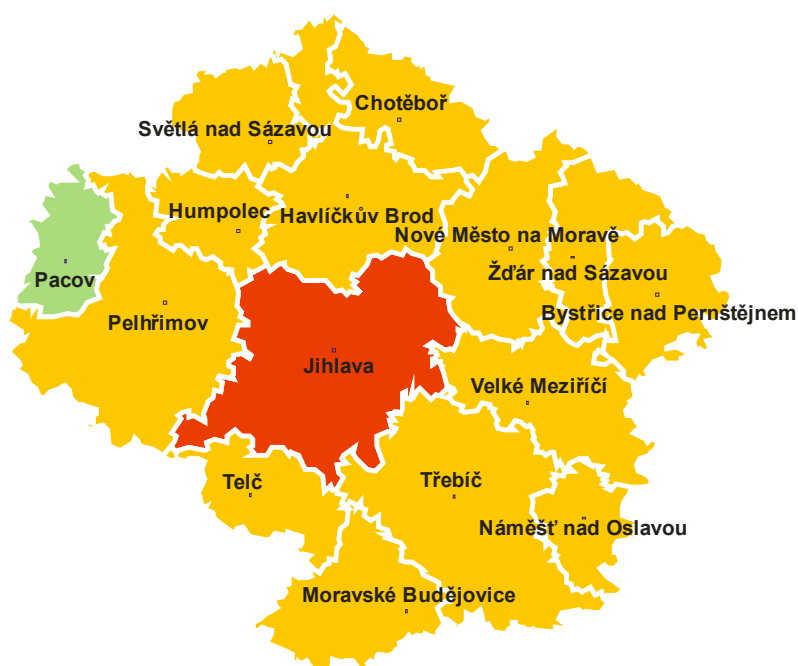
ORP (kraj)	1b	2b	3b	4b	5b	6b	7b	8b	9b	10b	11b	12b	poměr bodovaných řidičů
Bílina	46	360	292	109	81	54	120	24	18	22	16	140	11,13 %
Děčín	248	1 564	1 035	428	289	156	334	75	65	71	34	325	10,10 %
Chomutov	241	1 465	1 206	430	304	266	400	104	76	72	69	568	11,07 %
Kadaň	85	508	612	197	120	95	184	37	28	17	18	229	8,79 %
Litoměřice	157	1 067	701	307	195	112	306	49	37	37	29	307	9,16 %
Litvínov	122	776	577	192	136	109	194	44	50	33	35	252	11,35 %
Louny	103	754	667	208	166	111	196	33	31	30	25	233	9,61 %
Lovosice	49	449	324	135	79	43	113	13	15	21	16	162	7,76 %
Most	203	1 367	1 090	321	299	209	299	72	73	49	68	432	9,55 %
Podbořany	36	258	293	78	56	28	80	9	17	11	5	71	10,33 %
Roudnice nad Labem	91	662	447	148	103	71	139	32	23	14	17	220	9,74 %
Rumburk	66	387	377	128	74	48	141	28	24	27	16	249	8,81 %
Tepliče	310	3 083	1 427	787	449	305	670	136	132	84	104	631	12,42 %
Ústí nad Labem	427	3 542	1 247	613	390	186	632	100	87	70	79	780	12,12 %
Varnsdorf	45	255	278	88	58	37	96	24	14	11	12	122	9,15 %
Žatec	63	419	482	139	85	66	132	26	20	16	10	148	9,83 %
Ústecký kraj	2 292	16 916	11 055	4 308	2 884	1 896	4 036	806	710	585	553	4 869	10,48 %



Obrázek 14 – Ústecký kraj – ORP s nejnižším a nejvyšším poměrem bodovaných řidičů

Tabulka 17 – detailní přehled bodovaných řidičů v kraji Vysočina

ORP (kraj)	1b	2b	3b	4b	5b	6b	7b	8b	9b	10b	11b	12b	poměr bodovaných řidičů
Bystřice nad Pernštejnem	38	225	267	36	36	23	60	12	11	12	5	37	5,68 %
Havlíčkův Brod	123	1 034	749	194	155	80	139	34	39	32	18	114	8,03 %
Humpolec	51	279	286	54	48	29	57	9	12	12	3	41	7,65 %
Chotěboř	49	364	174	71	69	16	73	13	7	8	10	51	6,30 %
Jihlava	357	1 721	1 421	382	366	186	354	67	62	49	47	314	8,65 %
Moravské Budějovice	45	326	334	85	62	30	85	17	15	12	8	47	6,70 %
Náměšť nad Oslavou	27	180	205	52	41	20	47	8	8	3	3	28	6,90 %
Nové Město na Moravě	39	213	248	44	42	25	59	13	10	7	5	33	5,80 %
Pacov	16	93	109	31	23	10	31	3	7	6	2	23	5,60 %
Pelhřimov	149	665	567	158	150	79	151	34	28	21	12	110	7,15 %
Světlá nad Sázavou	61	323	261	55	61	41	58	17	7	9	6	42	7,12 %
Telč	15	190	244	44	26	34	53	3	6	9	2	34	7,54 %
Třebíč	207	1 179	844	250	272	133	259	56	43	37	20	160	6,90 %
Velké Meziříčí	95	681	707	111	122	55	109	18	18	15	6	75	8,47 %
Žďár nad Sázavou	85	594	463	129	95	61	107	17	19	9	10	78	5,94 %
Vysočina	1 357	8 067	6 879	1 696	1 568	822	1 642	321	292	241	157	1 187	7,29 %



Obrázek 15 – kraj Vysočina – ORP s nejnižším a nejvyšším poměrem bodovaných řidičů

Tabulka 18 – detailní přehled bodovaných řidičů ve Zlínském kraji

ORP (kraj)	1b	2b	3b	4b	5b	6b	7b	8b	9b	10b	11b	12b	poměr bodovaných řidičů	
Zlínský kraj (13 ORP)	Bystřice pod Hostýnem	51	325	168	62	62	39	74	18	21	8	7	52	9,01 %
	Holešov	70	515	243	91	83	42	91	19	11	15	19	68	9,45 %
	Kroměříž	204	1 441	666	299	227	117	338	46	58	43	27	256	8,68 %
	Luhačovice	58	285	158	62	52	21	76	10	10	8	2	35	6,41 %
	Otrokovice	171	611	321	130	197	47	140	24	37	24	11	101	8,61 %
	Rožnov pod Radhoštěm	97	605	377	132	93	50	128	22	21	19	13	123	7,55 %
	Uherské Hradiště	328	1 852	910	383	470	157	387	75	61	50	36	209	8,67 %
	Uherský Brod	156	1 058	845	189	213	101	219	33	26	38	19	142	9,27 %
	Valašské Klobouky	60	320	201	52	51	22	96	11	13	13	6	39	6,19 %
	Valašské Meziříčí	91	527	439	118	93	63	150	25	24	20	14	92	6,24 %
	Vízovice	62	343	193	76	68	30	79	15	16	8	3	46	8,53 %
	Vsetín	169	922	677	220	149	89	260	30	35	29	28	178	6,75 %
	Zlín	566	1 923	970	443	486	176	423	79	62	61	35	244	8,48 %
Zlínský kraj	2 083	10 727	6 168	2 257	2 244	954	2 461	407	395	336	220	1 585	8,09 %	



Obrázek 16 – Zlínský kraj – ORP s nejnižším a nejvyšším poměrem bodovaných řidičů

Přehled jednání zařazených do bodového hodnocení

Ministerstvo dopravy připravilo pro snadnou orientaci v jednáních, za která jsou řidičům evidovány body, stručný přehled těchto jednání. Ta jsou seskupena podle počtu bodů, které jsou za spáchání těchto jednání udělovány.

Leták ke stažení, včetně dalších informací o bodovém systému naleznete na internetové stránce Ministerstva dopravy na adrese: http://www.mdcz.cz/cs/Silnicni_doprava/bodovy_system/

BODOVÝ SYSTÉM

Přehled jednání spočívajících v porušení vybraných povinností stanovených předpisy o provozu na pozemních komunikacích a počet bodů za tato jednání

s účinností od 1.8.2011

7	řízení vozidla bezprostředně po požití alkoholu nebo v takové době po požití alkoholu, po kterou je řidič ještě pod jeho vlivem, je-li zjištěný obsah alkoholu u řidiče vyšší než 0,3 promile, nebo řízení vozidla bezprostředně po užití jiné návykové látky nebo v takové době po užití jiné návykové látky, po kterou je řidič ještě pod jejím vlivem	4	při řízení vozidla ohrožení chodce na přechodu a neumožnění nerušeného a bezpečného přejetí vozovky
7	odmítnutí řidiče podrobit se vyšetření podle jiného právního předpisu ¹⁾ ke zjištění zda není ovlivněn alkoholem nebo jinou návykovou látkou, ačkoliv to nebylo spojeno s nebezpečím pro jeho zdraví	4	nedání přednosti v jízdě v případech, ve kterých je řidič povinen dát přednost v jízdě
7	způsobení dopravní nehody porušením povinností řidiče, při které došlo k usmrcení nebo k těžké újmě na zdraví jiné osoby	4	překročení maximální doby řízení vozidla nebo nedodržení minimální doby odpočinku o 20 % a více nebo nedodržení bezpečnostní přestávky o 33 % a více podle jiných právních předpisů ²⁾
7	neprodlené nezastavení vozidla účastníka dopravní nehody nebo nedovolené opuštění místa dopravní nehody nebo neprodlené nevrácení se na místo dopravní nehody po poskytnutí nebo přivolání pomoci	4	řízení motorového vozidla bez držení příslušné skupiny nebo podskupiny řidičského oprávnění
7	při jízdě na dálnici nebo silnici pro motorová vozidla otáčení se nebo jízda v protisměru nebo couvání v místě, kde to není dovoleno	4	porušení povinnosti použít dětskou autosedačku nebo bezpečnostní pás při přepravě dětí podle § 6
7	vjíždění na železniční přejezd v případech, ve kterých je to zakázáno	4	překročení nejvyšší dovolené rychlosti stanovené zákonem nebo dopravní značkou o 20 km.h ⁻¹ a více v obci nebo o 30 km.h ⁻¹ a více mimo obec
7	neposkytnutí účinné pomoci (první pomoc a přivolání záchranných složek) účastníkem silničního provozu, který není účastníkem dopravní nehody při nehodě s evidentním poškozením zdraví nebo ohrožením života	3	nezastavení vozidla před přechodem pro chodce v případech, kdy je řidič povinen tak učinit
7	předjíždění vozidla v případech, ve kterých je to zákonem zakázáno	3	překročení povolených hodnot stanovených jiným právním předpisem při kontrolním vážení vozidla podle jiného právního předpisu
7	řízení motorového vozidla řidičem, kterému byl zadržán řidičský průkaz	3	řízení motorového vozidla bez držení platného osvědčení profesní způsobilosti řidiče ¹⁾
5	řízení vozidla, které je technicky nezpůsobilé k provozu na pozemních komunikacích tak závažným způsobem, že bezprostředně ohrožuje ostatní účastníky provozu na pozemních komunikacích	3	porušení povinnosti být za jízdy připoután bezpečnostním pásem nebo užit ochrannou přilbou
5	překročení nejvyšší dovolené rychlosti stanovené zákonem nebo dopravní značkou o 40 km.h ⁻¹ a více v obci nebo o 50 km.h ⁻¹ a více mimo obec	2	neoznačení překážky provozu na pozemních komunikacích, kterou řidič způsobil
5	nezastavení vozidla na signál, který přikazuje řidiči zastavit vozidlo nebo nezastavení vozidla na pokyn „Stůj“ dany při řízení provozu na pozemních komunikacích osobou oprávněnou k řízení tohoto provozu	2	překročení nejvyšší dovolené rychlosti stanovené zákonem nebo dopravní značkou o více než 5 km.h ⁻¹ a méně než 20 km.h ⁻¹ v obci nebo o více než 10 km.h ⁻¹ a méně než 30 km.h ⁻¹ mimo obec
5	ohrožení jiného řidiče při předjíždění s vozidlem z jednoho jízdního pruhu do druhého	2	držení telefonního přístroje nebo jiného hovorového nebo záznamového zařízení v ruce nebo jiným způsobem při řízení vozidla
5	ohrožení chodce přecházejícího pozemní komunikaci při odbočování s vozidlem na místo ležící mimo pozemní komunikaci, při vjíždění na pozemní komunikaci nebo při otáčení a couvání		

Výměna řidičských průkazů

V České republice jsou v současné době platné 2 typy řidičských průkazů. Během následujících let bude docházet k postupné výměně tak, aby po 1. 1. 2014 byl v ČR platný pouze 1 vzor – vzor Evropských společenství. Doklad jsou ze zákona řidiči povinni vyměnit nejpozději do konce roku 2013.



Speciální internetovou stránku, která se věnuje problematice povinných výměn řidičských průkazů, naleznete na stránkách:

<http://www.vymentesiridicak.cz>,  Nevyměníš – nepojedeš

© 2013 Ministerstvo dopravy:



Odbor kabinet ministra – O070
Oddělení tiskové – O072

Nábřeží Ludvíka Svobody 12

110 15 Praha 1

http://www.mdcz.cz/cs/Silnicni_doprava/Ridicске_prukazy_Autoskoly/Statistiky/

<http://www.mdcz.cz>