



Ministerstvo dopravy



Listopad 2013

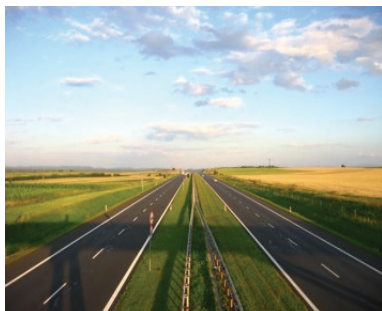
INFORMACE
o stavu bodového systému v České republice

BODOVANÍ ŘIDIČI

Základní informace o bodovém systému	3
Bodové systémy v zahraničí	4
Počet bodovaných řidičů, počet dvanáctibodových řidičů.....	5
Přírůstky bodů za poslední měsíc, složení udělených bodů	6
Srovnání bodovaných řidičů dle pohlaví.....	7
Přehled bodovaných cizích státních příslušníků.....	8
Bodování řidiči podle věku	9
Dvanáctibodoví řidiči podle věku	10
Bodování řidiči podle roku udělení řidičského oprávnění.....	11
Dvanáctibodoví řidiči podle roku udělení řidičského oprávnění.....	12
Bodový systém z pohledu ORP.....	13
Srovnání stavu bodového systému v krajích.....	14
Odečítání 4 bodů	15
Odečítání 3 bodů – školení bezpečné jízdy.....	16
Odečítání 3 bodů – školení bezpečné jízdy.....	17
Krajské složení bodovaných řidičů podle počtu bodů (1–3 body)	18
Krajské složení bodovaných řidičů podle počtu bodů (4–6 bodů).....	19
Krajské složení bodovaných řidičů podle počtu bodů (7–9 bodů).....	20
Krajské složení bodovaných řidičů podle počtu bodů (10–12 bodů).....	21
Detailní přehledy bodovaných řidičů	22
Přehled jednání zařazených do bodového hodnocení.....	34
Výměna řidičských průkazů	35

Základní informace o bodovém systému

Současný systém bodového hodnocení byl v ČR zaveden 1. července 2006 zákonem č. 411/2005 Sb., který novelizoval zákon č. 361/2000 Sb., o provozu na pozemních komunikacích a o změnách některých zákonů (zákon o silničním provozu).



Body jsou zaznamenávány v registru řidičů obecním úřadem obce s rozšířenou působností do 5 pracovních dnů ode dne, kdy je mu doručeno pravomocné rozhodnutí nebo oznámení o pravomocně uložené sankci za porušení vybraných povinností řidiče motorového vozidla. Dopustí-li se řidič jedním skutkem více přestupků nebo trestných činů, zaznamenají se body pouze za nejzávažnější z nich. Body se zaznamenávají jen do celkového počtu dvanácti, po dosažení tohoto počtu úřad neprodleně vyzve řidiče k odevzdání řidičského průkazu do 5 dnů po doručení výzvy. Uplynutím této lhůty dochází k pozbytí řidičského oprávnění i v případě, že řidičský průkaz není odevzdán. Řidičský průkaz vydaný cizím státem nebo řidičský průkaz Evropských společenství se neodevzdává, ale

jeho držitel po dosažení 12 bodů pozbývá na dobu jednoho roku oprávnění řídit motorové vozidlo na území České republiky. Tato skutečnost je sdělena jak řidiči, tak i orgánu státu, který řidičský průkaz vydal.

O vrácení řidičského oprávnění je řidič oprávněn požádat po jednom roce, pokud netrvá trest nebo sankce zákazu činnosti, spočívající v zákazu řízení motorových vozidel uložený v trestním nebo přestupkovém řízení. Podmínkou vrácení řidičského oprávnění je prokázání odborné způsobilosti. Dnem vrácení řidičského oprávnění podléhá řidič novému bodovému hodnocení; všechny body se odečtou a počítají se znovu od nuly.

Pokud řidiči dvanáct kalendářních měsíců od naposledy zaznamenaných bodů není uložena další pravomocná sankce, kvůli níž jsou zaznamenány body, odečtou se 4 body z celkového počtu dosažených bodů. Po dalších dvanácti kalendářních měsících se odečtou další 4 body, po třetích dvanácti kalendářních měsících se odečtou zbývající body. Lhůty pro odečtení bodů neběží po dobu uložení trestu nebo sankce zákazu činnosti, spočívající v zákazu řízení motorových vozidel uděleného v trestním nebo přestupkovém řízení. Odečtení bodů úřad zaznamená do 3 pracovních dnů po vzniku nároku. Řidiči není možné odečíst 4 body v případě, že dosáhl 12 bodů.



Od 1. září 2008 se řidiči odečtou 3 zaznamenané body také v případě, kdy příslušnému obecnímu úřadu obce s rozšířenou působností doloží, že se podrobil školení bezpečné jízdy ve středisku bezpečné jízdy. Takto však lze odečíst body nejvýše jedenkrát za kalendářní rok. Školení bezpečné jízdy se však nemohou podrobit řidiči, kteří mají zaznamenané více než 10 bodů nebo se dopustili jednání hodnoceného více než 5 body ke dni absolvování školení.

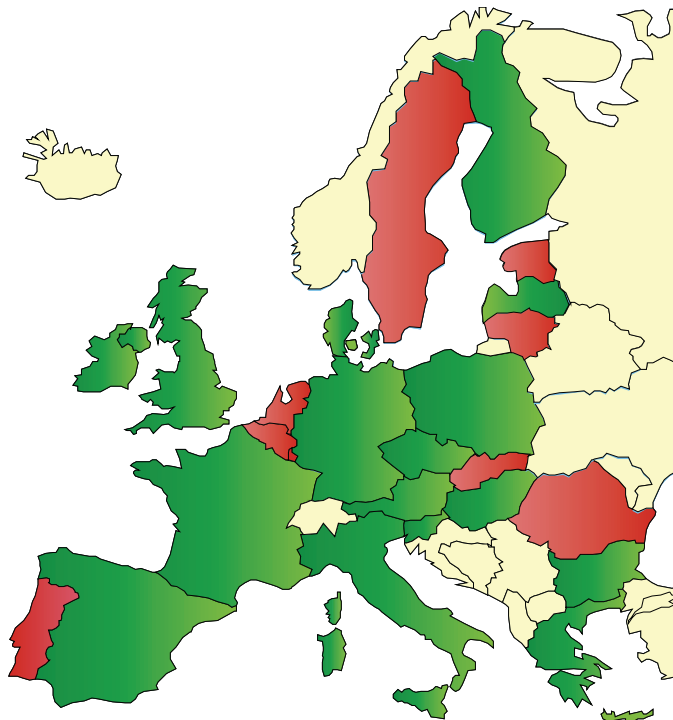
V roce 2011 proběhla rozsáhlá novela zákona o silničním provozu, která je účinná od 1. srpna 2011. Ta přinesla několik novinek, jednou z nich je i revize bodového systému. Nově se udělují body v hodnotách 2, 3, 4, 5 a 7. Za „jednobodové přestupky“ (jako například nerozsvícení světel či neoprávněné využití vyhrazeného jízdního pruhu) již nejsou udělovány body. Přehled všech jednání, za která jsou udělovány body, je možno nalézt na stránce č. 53.

Řidič může proti záznamu bodů uplatnit námitky. Informace o změně a aktuálním stavu bodů nejsou řidiči oznamovány a nejsou mu dostupné ani prostřednictvím on-line informačního systému (internetu). Aktuální stav bodového konta lze zjistit podáním žádosti na příslušném obecní úřadu obce s rozšířenou působností nebo na kontaktních místech veřejné správy (Czech POINT).

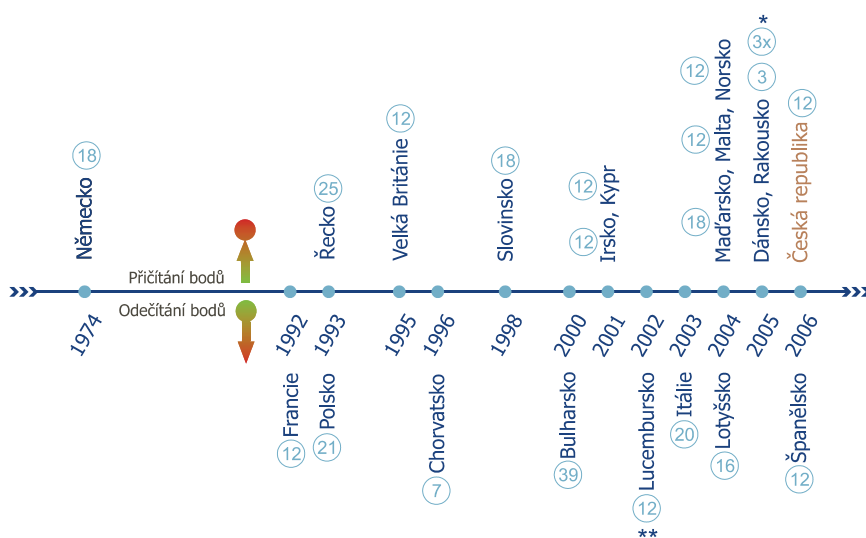


Bodové systémy v zahraničí

V Evropě se bodový systém v silničním provozu užívá ve Francii, Německu, Dánsku, Itálii, Velké Británii, Polsku, Maďarsku, Slovinsku, Irsku, Řecku, Finsku, Španělsku, Rakousku, Lucembursku, Lotyšsku. Podobné systémy fungují i v Kanadě, Austrálii, USA a na Novém Zélandu. Bodové systémy se dělí na systémy s odečítáním nebo naopak s přičítáním bodů. Rozdělení bodových systémů v Evropě, včetně roku zavedení, jsou uvedeny na spodním obrázku.



Obrázek 1 – situace v Evropské unii



Graf 1 – zavádění bodových systémů v Evropě

údaj v kroužku udává max. počet bodů v daném systému

* – specifický systém bodového hodnocení známý jako 3x a dost

** – bodový systém pouze pro začátečníky

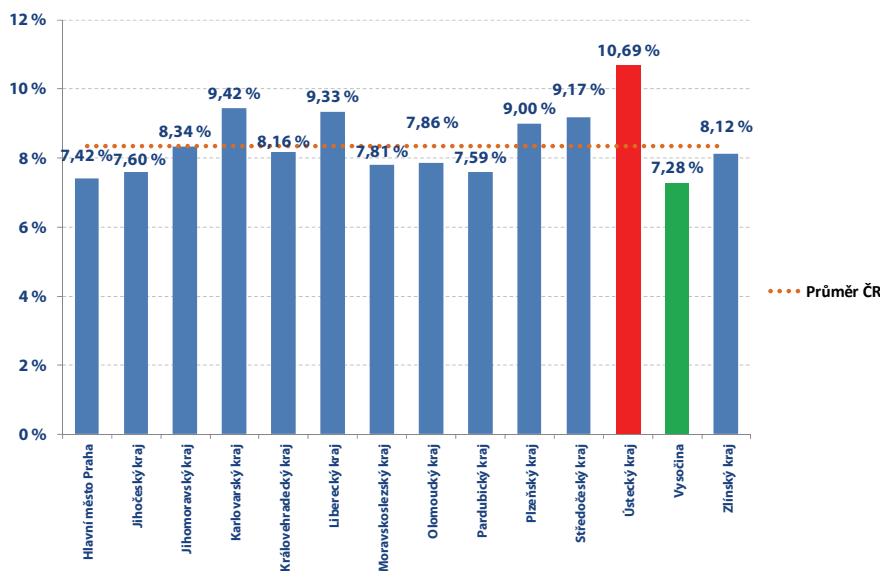
Počet bodovaných řidičů, počet dvanáctibodových řidičů

Obecními úřady obcí s rozšířenou působností bylo v listopadu 2013 (stav k 30. 11. 2013) v centrálním registru řidičů evidováno 554414 řidičů, kteří se dopustili přestupku (trestného činu) započítávaného do bodového hodnocení řidiče. Takový řidič má tedy na svém kontě alespoň jeden bod. Toto množství řidičů odpovídá 8,36 % všech registrovaných řidičů, tzn. každý cca 12. řidič je bodovaný.

Tabulka 1 – přehled počtů bodovaných řidičů dle krajů a počtů bodů

ORP (kraj)	1b	2b	3b	4b	5b	6b	7b	8b	9b	10b	11b	12b	bodovaných řidičů	bodovaných řidičů / celkový počet řidičů
Hlavní město Praha	4 110	23 476	11 562	5 699	4 548	2 106	4 453	930	819	597	453	3 802	62 555	7,42%
Jihočeský kraj (17 ORP)	1 745	10 543	8 441	2 340	2 014	1 114	2 474	445	398	339	261	1 972	32 086	7,60%
Jihomoravský kraj (21 ORP)	3 853	21 402	13 393	4 490	4 450	1 894	4 594	852	747	664	434	3 487	60 260	8,34%
Karlovarský kraj (7 ORP)	994	4 532	4 428	1 386	1 026	733	1 415	274	234	246	195	1 887	17 350	9,42%
Královéhradecký kraj (15 ORP)	1 137	12 003	6 074	2 374	1 691	848	2 227	374	344	268	218	1 673	29 231	8,16%
Liberecký kraj (10 ORP)	1 036	8 540	5 673	2 039	1 474	938	1 929	355	342	301	213	2 071	24 911	9,33%
Moravskoslezský kraj (22 ORP)	2 612	19 810	11 976	4 369	3 772	1 572	5 250	733	759	642	518	4 460	56 473	7,81%
Olomoucký kraj (13 ORP)	1 511	11 315	6 483	2 461	1 925	1 069	2 459	418	387	324	245	1 863	30 460	7,86%
Pardubický kraj (15 ORP)	1 101	9 735	5 346	2 121	1 488	749	1 946	345	290	251	176	1 246	24 794	7,59%
Plzeňský kraj (15 ORP)	1 814	12 043	7 765	2 597	2 410	1 199	2 571	496	492	407	287	2 198	34 279	9,00%
Středočeský kraj (26 ORP)	3 929	27 232	16 836	6 144	4 543	2 733	5 658	1 058	996	844	670	5 187	75 830	9,17%
Ústecký kraj (16 ORP)	2 219	17 727	11 202	4 427	2 984	1 892	3 997	783	730	591	585	4 865	52 002	10,69%
Vysočina (15 ORP)	1 304	8 057	6 942	1 738	1 571	811	1 630	313	278	234	152	1 191	24 221	7,28%
Zlínský kraj (13 ORP)	2 035	11 021	6 043	2 290	2 266	932	2 462	371	403	332	215	1 592	29 962	8,12%
Česká republika	29 400	197 436	122 164	44 475	36 162	18 590	43 065	7 747	7 219	6 040	4 622	37 494	554 414	8,36%

Při přepočtu na registrované řidiče je zřejmé, že nejvyšší podíl bodovaných řidičů je v **Ústeckém kraji**, nejnižší naopak v **kraji Vysočina**.



Graf 2 – počty bodovaných řidičů v jednotlivých krajích

Celkem bylo k 30. 11. 2013 evidováno 37 494 dvanáctibodových řidičů, což je 6,76 % bodovaných řidičů a 0,57 % všech registrovaných řidičů. Z celkového počtu dvanáctibodových řidičů bylo evidováno 35 234 (94,69 %) mužů a 2 260 (5,31 %) žen.

Poměr všech registrovaných řidičů dle pohlaví je za dobu platnosti ustálený. Tvoří ho cca 56,3 % mužů a 43,7 % žen. Poměr bodovaných mužů a žen je od poměru všech řidičů významně odlišný. Tvoří ho 83,2 % mužů a 16,8 % žen. Rozdíly mezi poměry bodovaných mužů a žen v jednotlivých krajích jsou nevýznamné.

Přírůstky bodů za poslední měsíc, složení udělených bodů

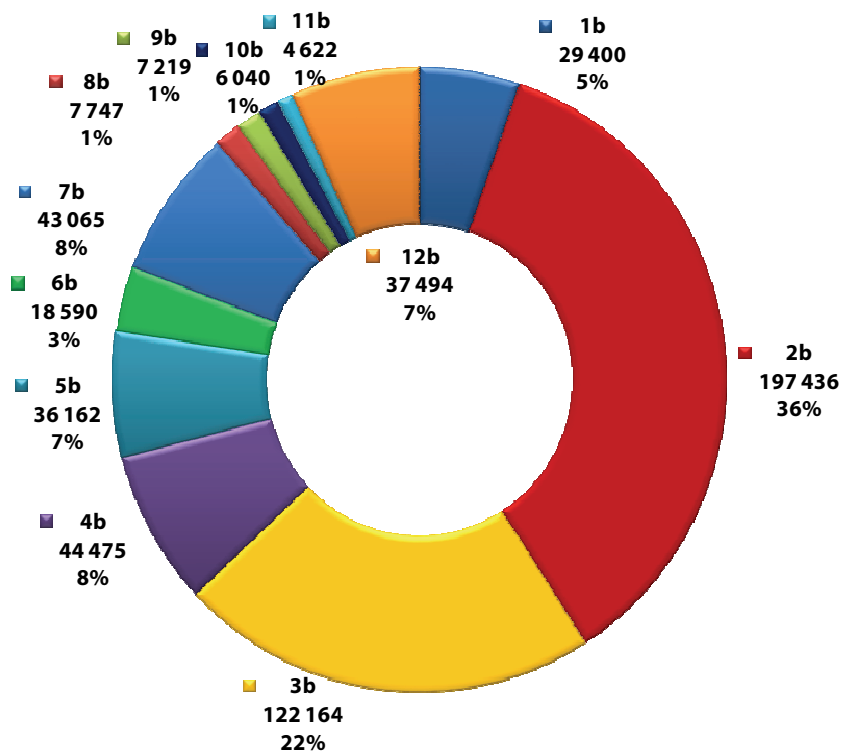
Tabulka 2- tabulka přírůstků bodů

ORP (kraj)	1b	2b	3b	4b	5b	6b	7b	8b	9b	10b	11b	12b	bodovaných řidičů
Hlavní město Praha	-122	-221	-4	-62	-31	-32	20	2	-21	-14	-8	13	-480
Jihočeský kraj (17 ORP)	-20	-30	-29	-7	15	-28	-15	-28	-9	-2	10	-5	-148
Jihomoravský kraj (21 ORP)	72	-385	96	-9	-90	-7	-57	4	-4	1	-30	-9	-418
Karlovarský kraj (7 ORP)	-28	-77	-65	1	3	-28	-9	0	-4	3	1	-8	-211
Královhradecký kraj (15 ORP)	2	-108	1	11	11	-10	-12	14	3	-4	-10	9	-93
Liberecký kraj (10 ORP)	-24	104	45	51	24	-16	-5	15	-8	2	-1	10	197
Moravskoslezský kraj (22 ORP)	-57	-223	-84	21	-27	-21	-41	2	-11	-26	25	10	-432
Olomoucký kraj (13 ORP)	-36	131	-11	-4	3	-10	-19	1	-17	7	-7	-1	37
Pardubický kraj (15 ORP)	-9	64	60	30	-23	-5	-17	-1	3	-7	-2	11	104
Plzeňský kraj (15 ORP)	36	-121	-129	-36	2	20	4	-25	-8	-6	-13	19	-257
Středočeský kraj (26 ORP)	-75	-19	72	21	44	-12	-41	15	-4	-16	-17	-6	-38
Ústecký kraj (16 ORP)	-65	219	-14	36	60	-13	-9	-30	-10	1	2	-6	171
Vysočina (15 ORP)	3	-17	6	4	-6	-16	-5	-2	-3	-6	-11	2	-51
Zlínský kraj (13 ORP)	-4	189	-86	12	-26	-11	-20	-26	-1	-2	1	4	30
Česká republika	-327	-494	-142	69	-41	-189	-226	-59	-94	-69	-60	43	-1 589

Tabulka přírůstků bodů srovnává absolutní počty bodů v kategoriích a krajích. Zvýrazněné hodnoty se váží ke konkrétnímu sloupci, tedy ke kategorii. Je tak možné určit, kde došlo k nejmenšímu (zelené) nebo největšímu (červené) přírůstku bodů. Záporné hodnoty znamenají, že v dané kategorii došlo ve srovnání s minulým měsícem k úbytku řidičů s daným počtem bodů.

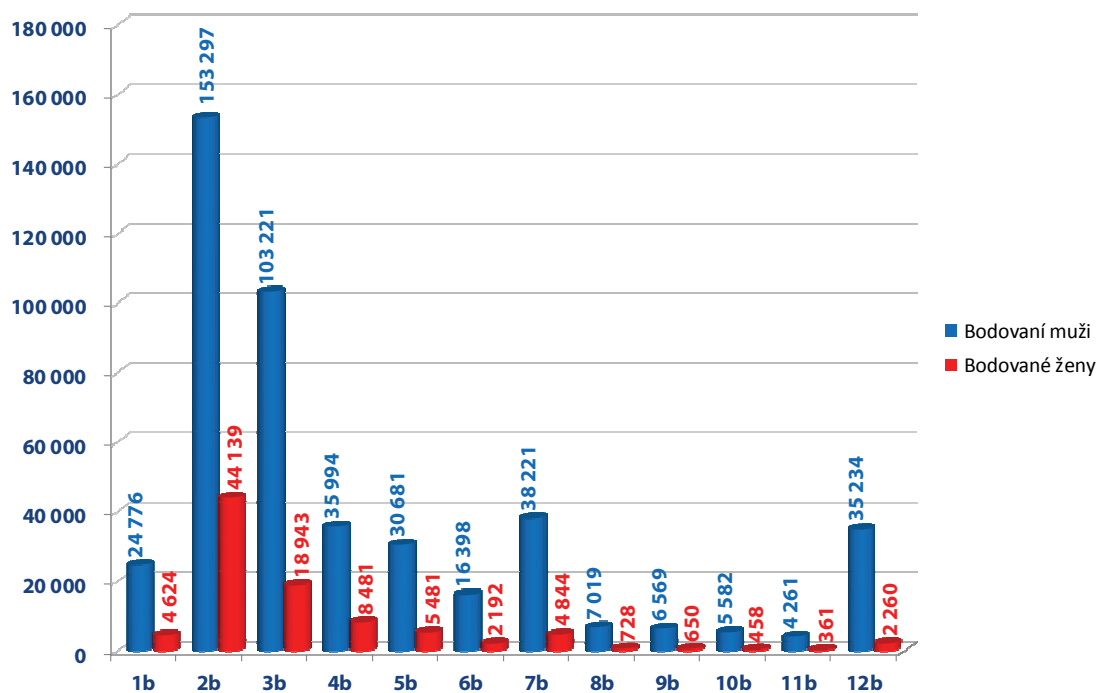
Příklad: řidičů s dvanácti body přibýlo nejvíce v Plzeňském kraji (19) a v Jihomoravském kraji ubylo 9 řidičů s 12 body na svém kontě.

Na následujícím grafu je znázorněno složení bodovaných řidičů dle počtu bodů. Největší skupinu řidičů tvoří ti, kteří mají na svém kontě dva body, následuje je skupina se třemi body a na třetím místě je skupina řidičů s jedním bodem.

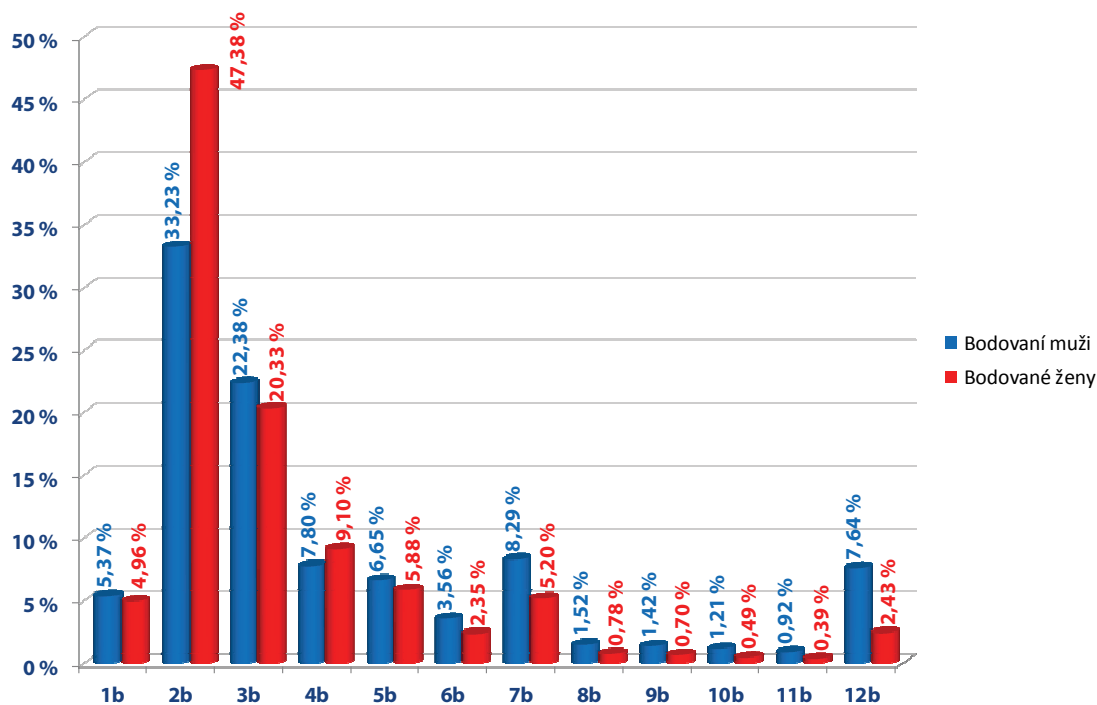


Graf 3 – složení bodovaných řidičů dle počtu bodů

Srovnání bodovaných řidičů dle pohlaví



Graf 4 – absolutní počty bodovaných řidičů – srovnání dle pohlaví



Graf 5 – přepočít bodovaných řidičů – relativní vyjádření vzhledem k celkovému počtu řidičů

Přehled bodovaných cizích státních příslušníků

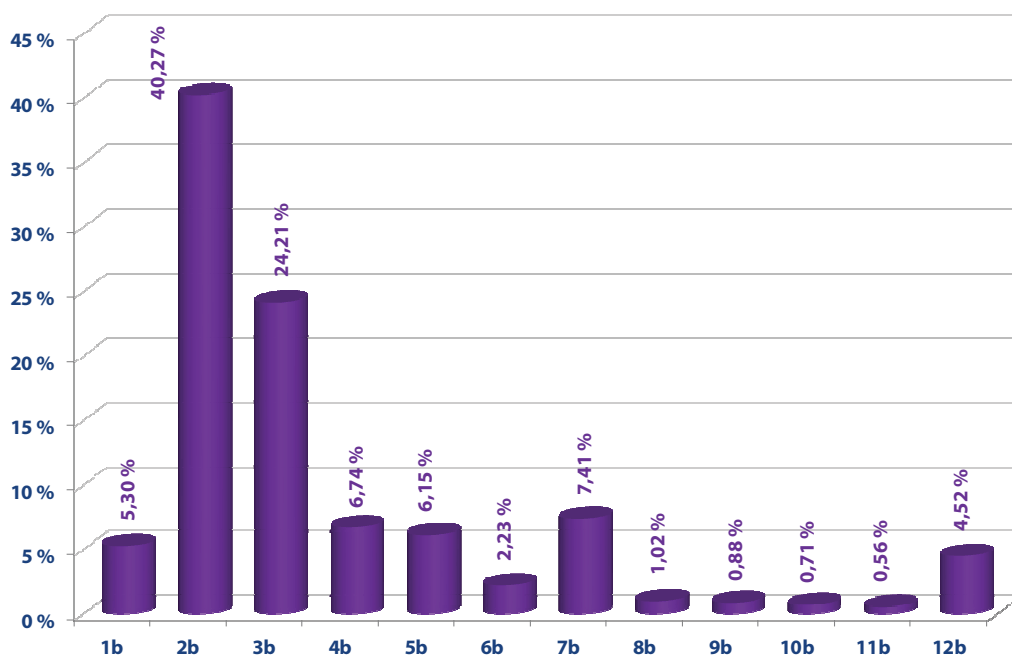
Body do bodového hodnocení řidičů se evidují nejen u občanů (řidičů) České republiky, ale i u cizích státních příslušníků.

Na základě výše uvedeného je v současné době evidováno 49 907 cizích státních příslušníků, kteří se dopustili přestupku (trestného činu) započítávaného do bodového hodnocení řidiče. Tento údaj vypovídá o tom, že se cizí státní příslušníci podílí na celkovém počtu bodovaných řidičů 9,00 %.

Tabulka 3 – přehled počtu bodovaných cizích státních příslušníků podle počtu bodů a krajů

ORP (kraj)	1b	2b	3b	4b	5b	6b	7b	8b	9b	10b	11b	12b	bodovaných řidičů	bodovaných řidičů / celkový počet řidičů
Hlavní město Praha	688	2 302	1 644	867	714	279	853	131	107	62	65	460	8 172	13,06 %
Jihočeský kraj (17 ORP)	101	737	540	124	114	36	143	19	15	10	8	90	1 937	6,04 %
Jihomoravský kraj (21 ORP)	429	2 825	2 076	329	437	126	450	59	45	44	38	256	7 114	11,81 %
Karlovarský kraj (7 ORP)	98	615	471	176	106	61	150	15	14	19	10	163	1 898	10,94 %
Královhradecký kraj (15 ORP)	90	1 387	707	115	168	41	180	28	18	14	11	75	2 834	9,70 %
Liberecký kraj (10 ORP)	54	578	371	139	76	28	135	21	16	15	15	115	1 563	6,27 %
Moravskoslezský kraj (22 ORP)	241	1 640	1 062	260	248	85	286	33	26	28	15	184	4 108	7,27 %
Olomoucký kraj (13 ORP)	90	1 032	455	78	112	27	114	8	7	12	6	67	2 008	6,59 %
Pardubický kraj (15 ORP)	46	533	251	74	71	20	130	11	9	6	8	52	1 211	4,88 %
Plzeňský kraj (15 ORP)	135	1 892	802	211	166	95	256	36	41	28	23	124	3 809	11,11 %
Středočeský kraj (26 ORP)	278	1 959	1 150	437	327	137	512	72	55	60	38	333	5 358	7,07 %
Ústecký kraj (16 ORP)	141	2 648	827	325	230	84	250	43	49	27	26	218	4 868	9,36 %
Vysočina (15 ORP)	117	931	1 013	124	130	42	100	16	16	14	11	51	2 565	10,59 %
Zlínský kraj (13 ORP)	139	1 020	714	103	169	50	140	16	23	16	6	66	2 462	8,22 %
Česká republika	2 647	20 099	12 083	3 362	3 068	1 111	3 699	508	441	355	280	2 254	49 907	9,00 %

Výrazně nadprůměrný údaj poměru bodovaných cizích státních příslušníků (v porovnání s počtem bodovaných řidičů celkem) lze zaznamenat v Praze (13,06 %). Naopak nejnižší podíl cizích státních příslušníků vůči všem bodovaným řidičům je patrný v Pardubickém kraji (4,88 %).

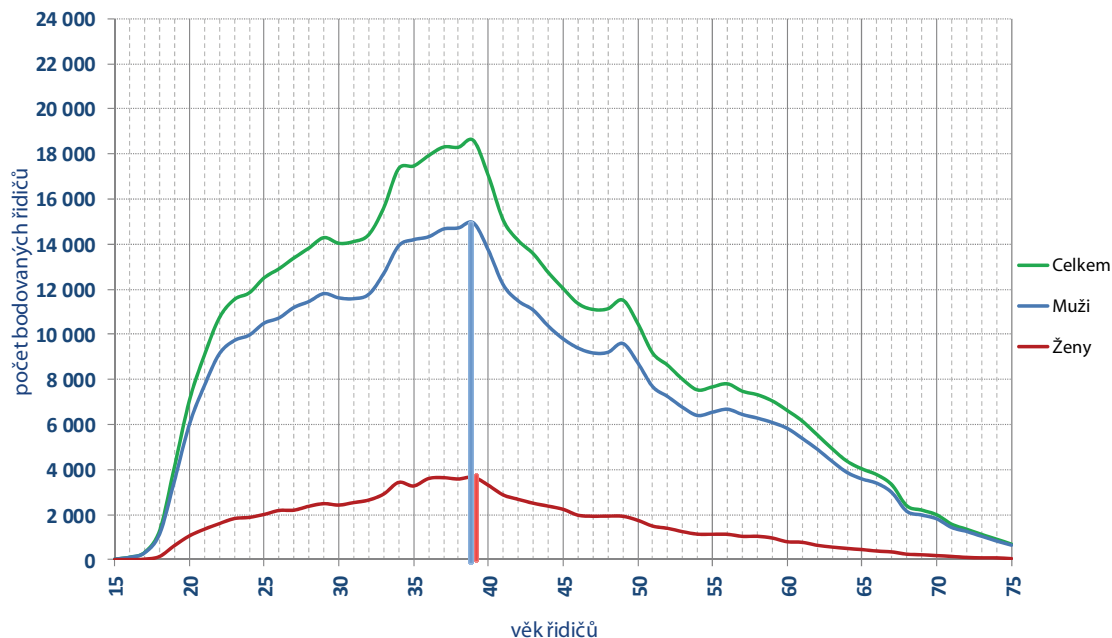


Graf 6 – srovnání stavů bodových kont cizích státních příslušníků

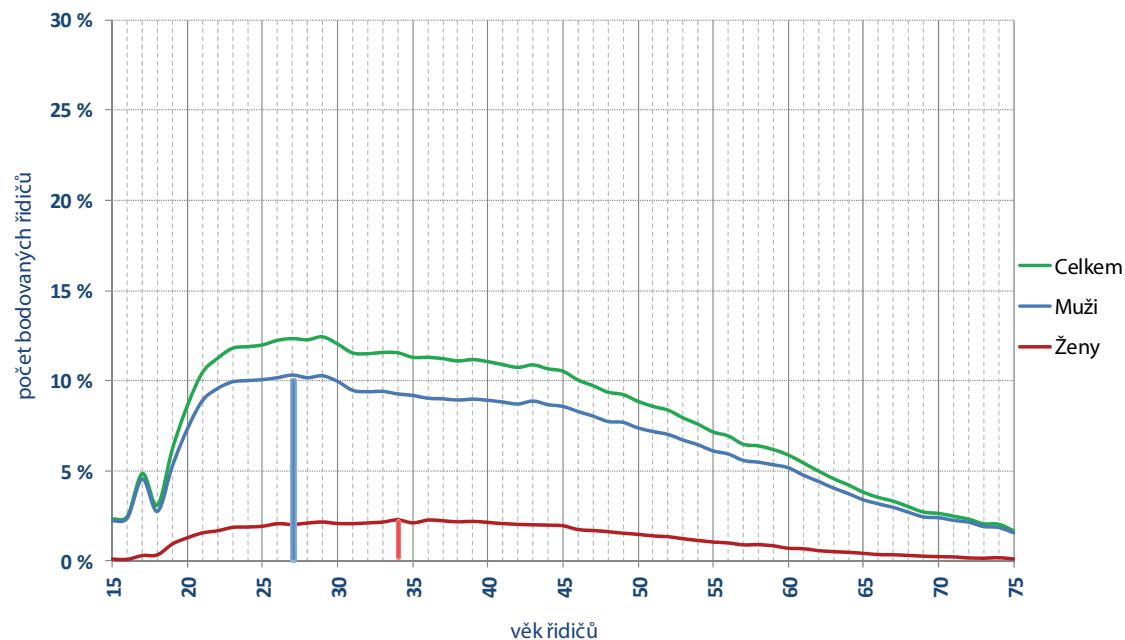
Rozložení počtu bodů cizích státních příslušníků odpovídá rozložení všech bodovaných řidičů. Nejvíce cizích státních příslušníků má na svém kontě 2 body, dále 3, 4 a poté 7 bodů.

Bodování řidičů podle věku

Největší skupinu bodovaných řidičů (skutečný počet) tvoří řidiči ve věku 39 let (39 let muži a 39 let ženy). Pokud vezmeme v úvahu počet řidičů, kteří dosáhli určitého věku, a k tomuto číslu vztáhneme počet bodovaných řidičů daného věku, tak v tomto případě můžeme konstatovat, že největší skupinu tvoří muži ve věku 27 let a ženy ve věku 34 let.



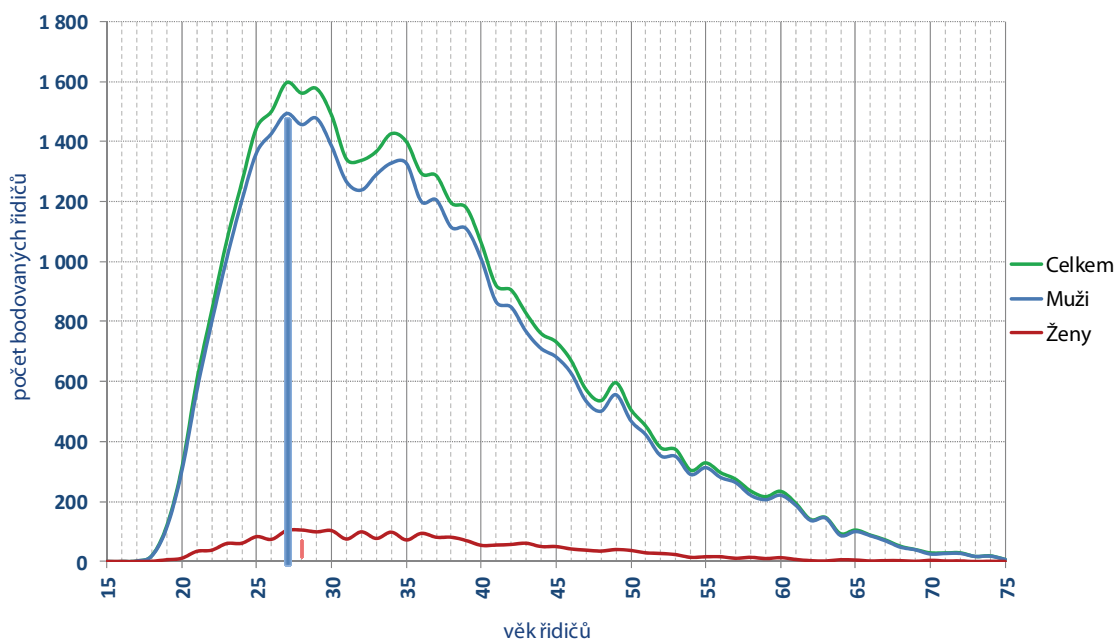
Graf 7 – absolutní počty bodovaných řidičů dle věku



Graf 8 – přepočet na počty řidičů v daném věku

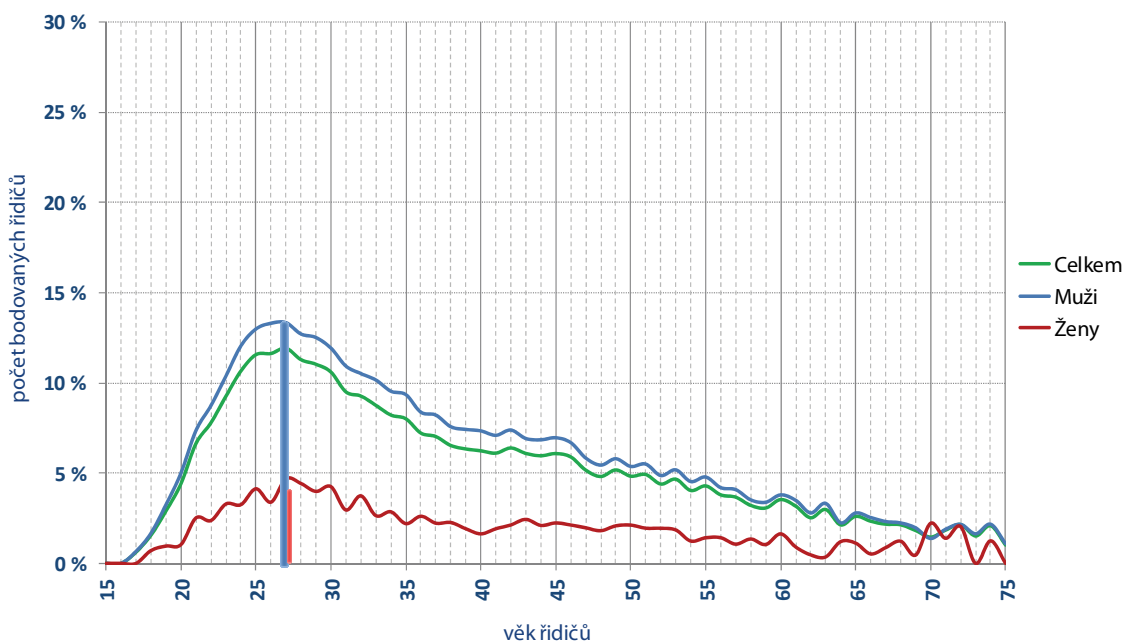
Dvanáctibodoví řidiči podle věku

Největší počet bodovaných řidičů, kteří mají na svém kontě 12 bodů, je ve věku 27 let. Nejvíce žen s dvanácti body je evidováno ve věku 28 let.



Graf 9 – celkové počty řidičů s dvanácti body dle věku

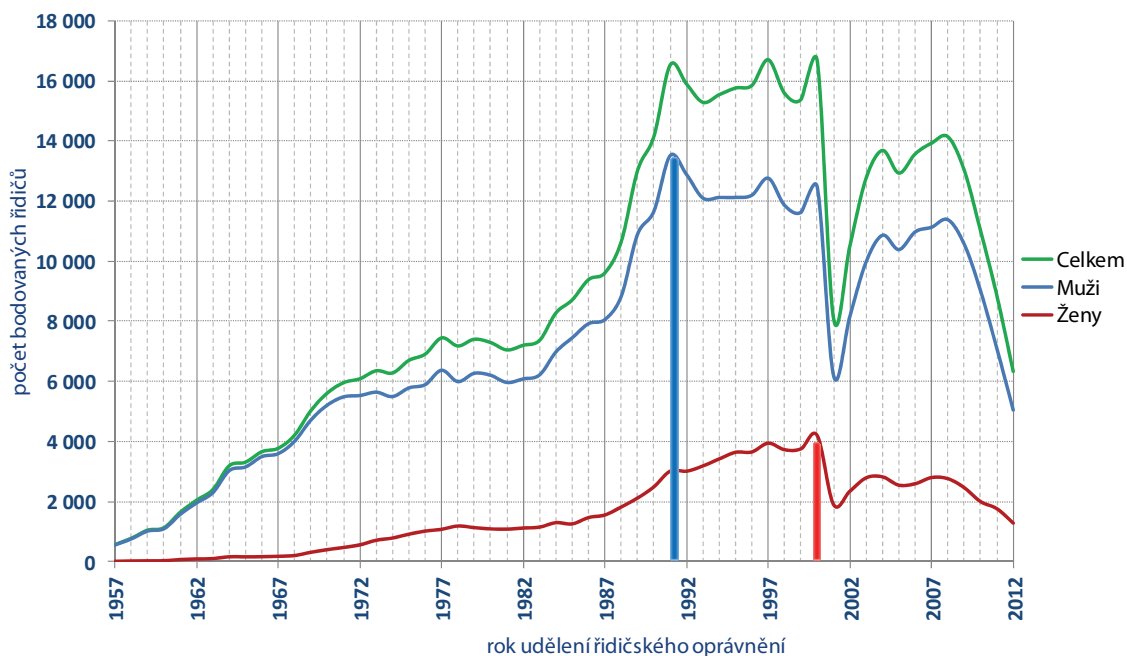
Největší skupinu řidičů s dvanácti body tvoří řidiči ve věku 26 let v případě přepočtu na celkový počet bodovaných řidičů.



Graf 10 – podíl řidičů s dvanácti body na celkovém počtu bodovaných řidičů

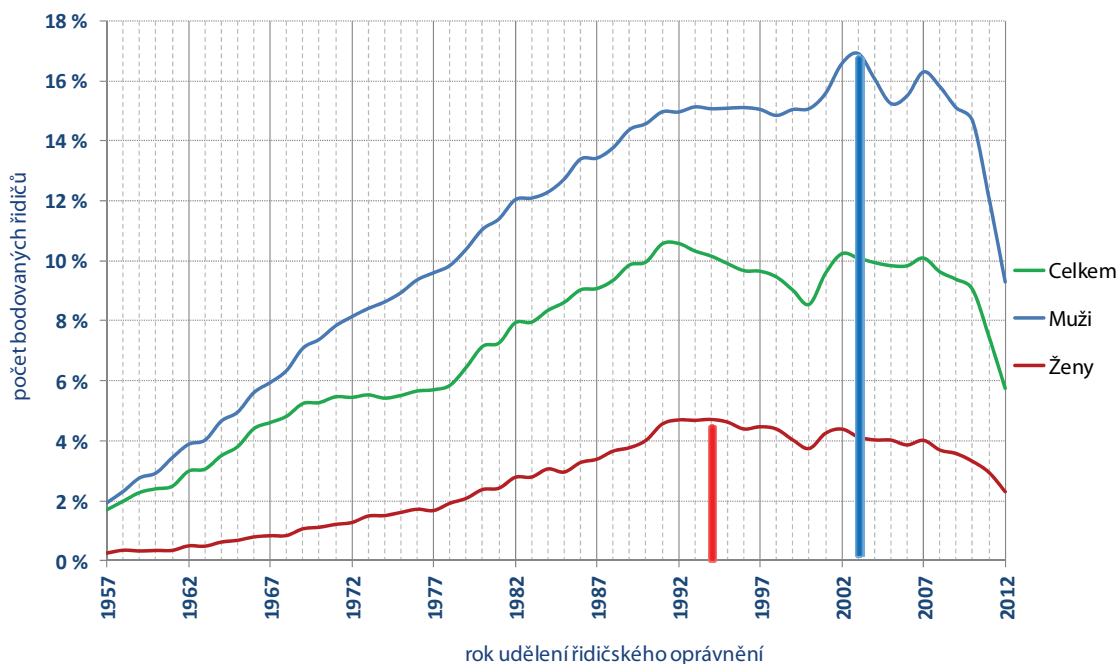
Bodování řidičů podle roku udělení řidičského oprávnění

Nejvíce bodovaných řidičů můžeme je evidováno s rokem udělení řidičského oprávnění v roce 1991. Nejvíce bodovaných žen získalo řidičské oprávnění v roce 2000. Propad počtu bodovaných řidičů v roce 2001 je způsoben výrazným poklesem udělení nových řidičských oprávnění v roce 2001, kdy vstoupil v platnost nový silniční zákon.



Graf 11 – celkové počty bodovaných řidičů dle roku udělení řidičského oprávnění

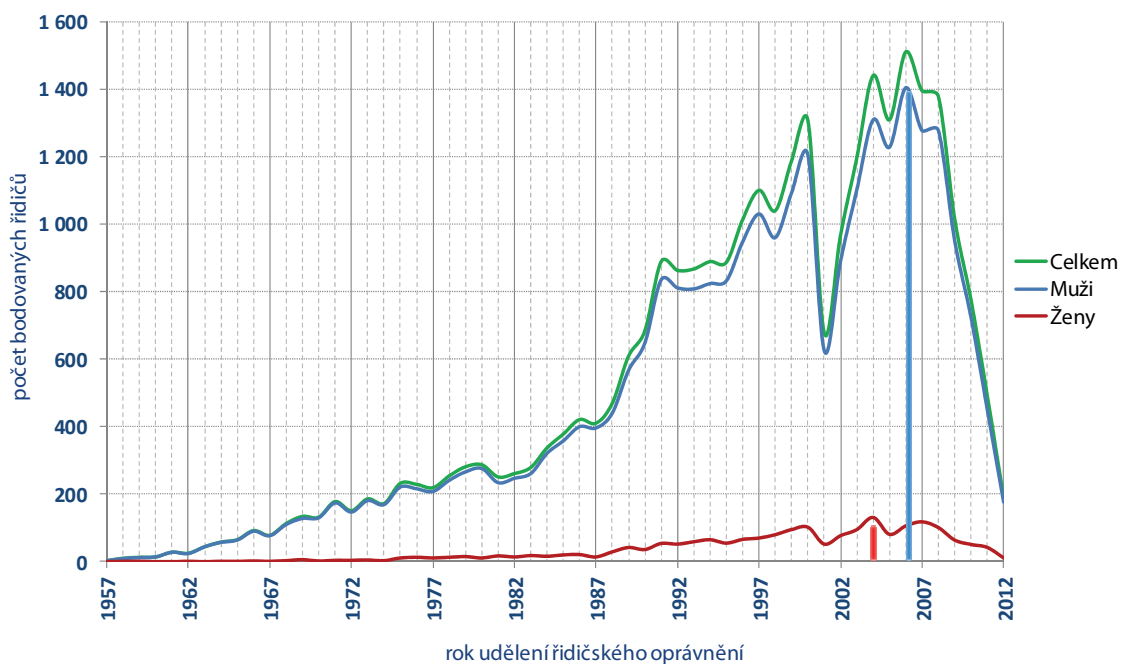
Největší skupinu bodovaných řidičů po přepočtu tvoří muži s rokem udělení řidičského oprávnění v roce 2003 a ženy s rokem udělení řidičského oprávnění v roce 1994.



Graf 12 – zastoupení bodovaných řidičů podle roku udělení řidičského oprávnění

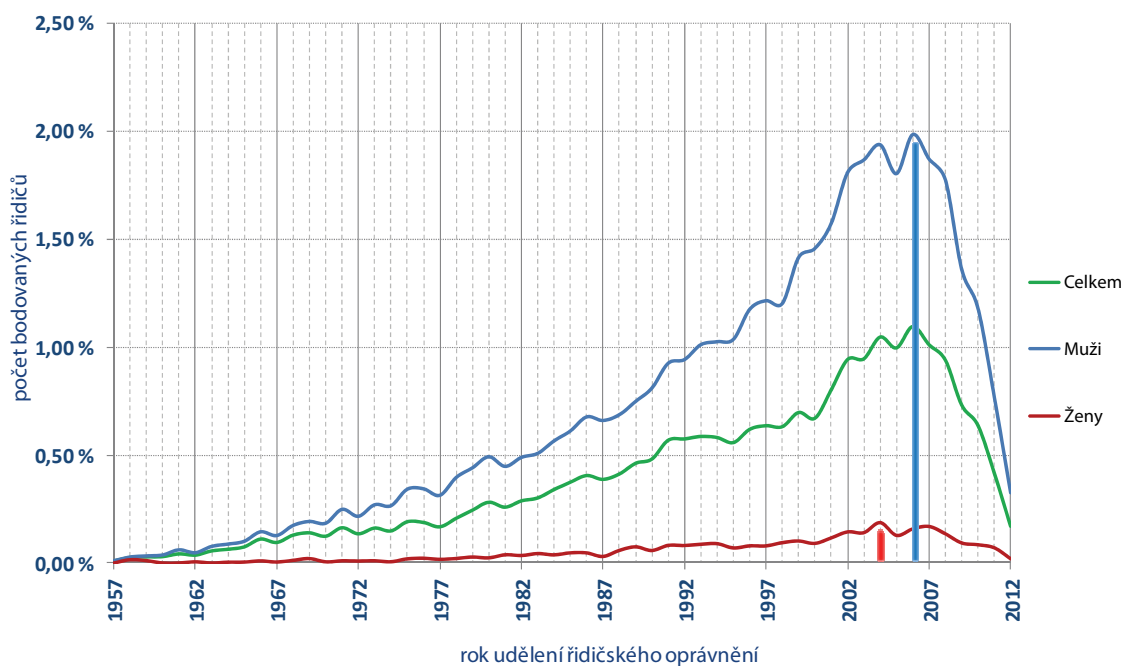
Dvanáctibodoví řidiči podle roku udělení řidičského oprávnění

Nejvíce dvanáctibodových řidičů je evidováno s rokem udělení řidičského oprávnění 2006. U žen tuto skupinu tvoří nejvíce řidiček s rokem udělení řidičského oprávnění 2004.



Graf 13 – celkové počty dvanáctibodových řidičů dle roku udělení řidičského oprávnění

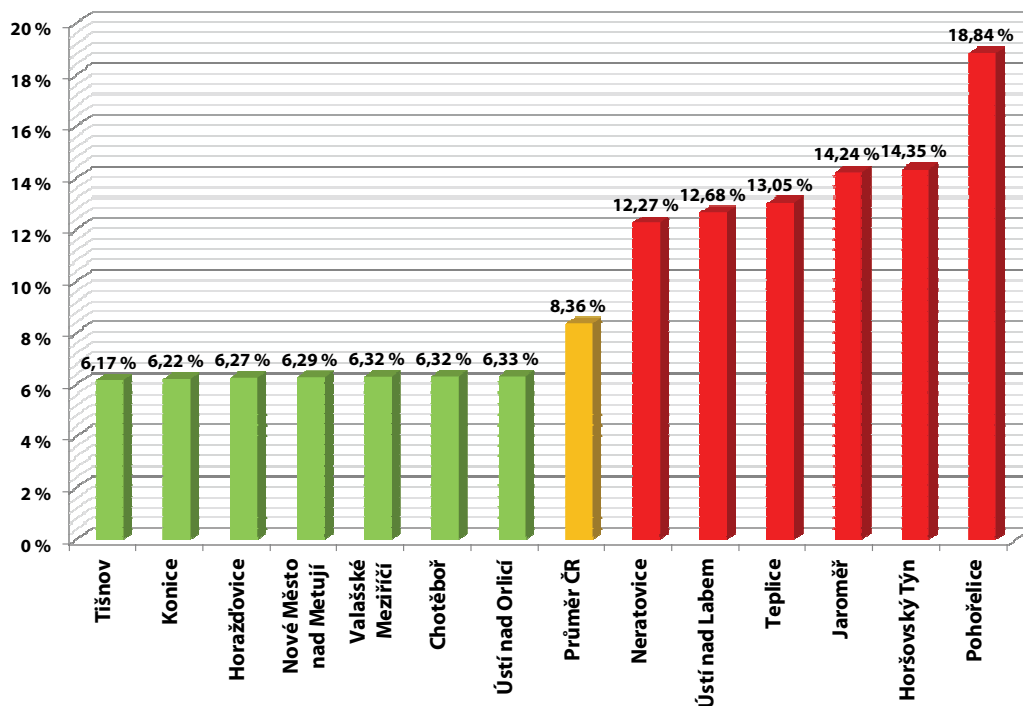
Při přepočtu na všechny registrované řidiče tvoří největší podíl dvanáctibodových řidičů ti, kterým bylo uděleno řidičské oprávnění v roce 2006.



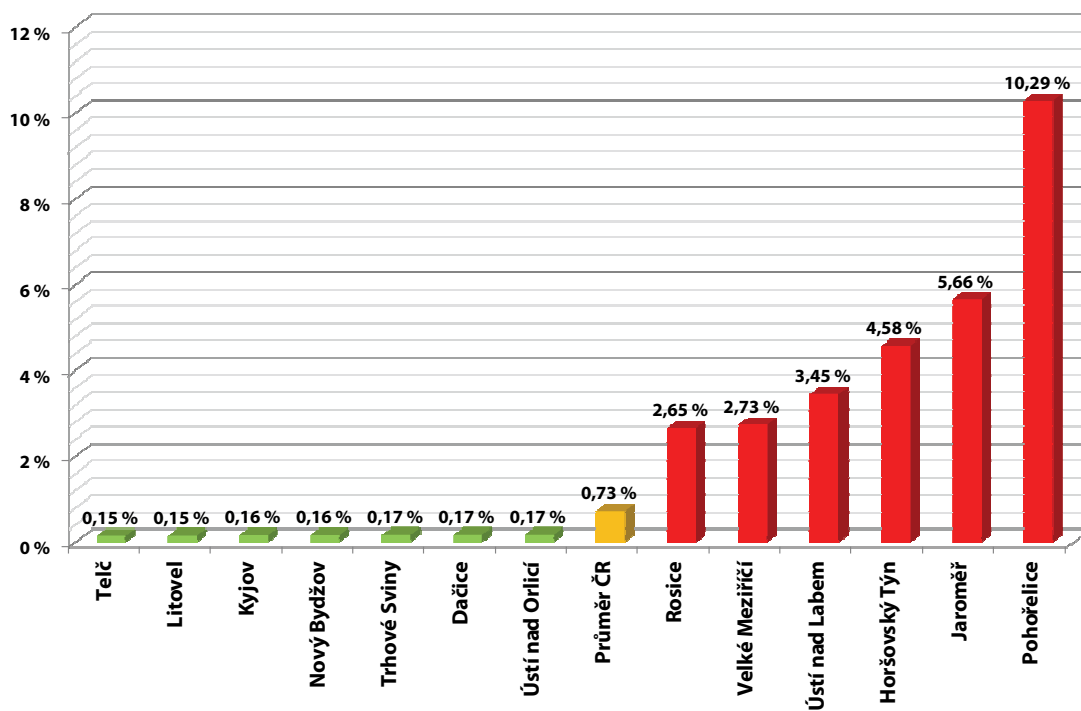
Graf 14 – zastoupení dvanáctibodových řidičů podle roku udělení řidičského oprávnění

Bodový systém z pohledu ORP

Mezi obecními úřady obcí s rozšířenou působností (ORP) eviduje Ministerstvo dopravy značné rozdíly mezi poměrem bodovaných a registrovaných řidičů. V následujících grafech jsou uvedeny ORP s nejnižším a nejvyšším podílem bodovaných řidičů. Uprostřed je uveden sloupec s aktuálním průměrem podílu bodovaných řidičů v ČR. Na spodním grafu je toto porovnání vztaženo k bodovaným cizím státním příslušníkům.

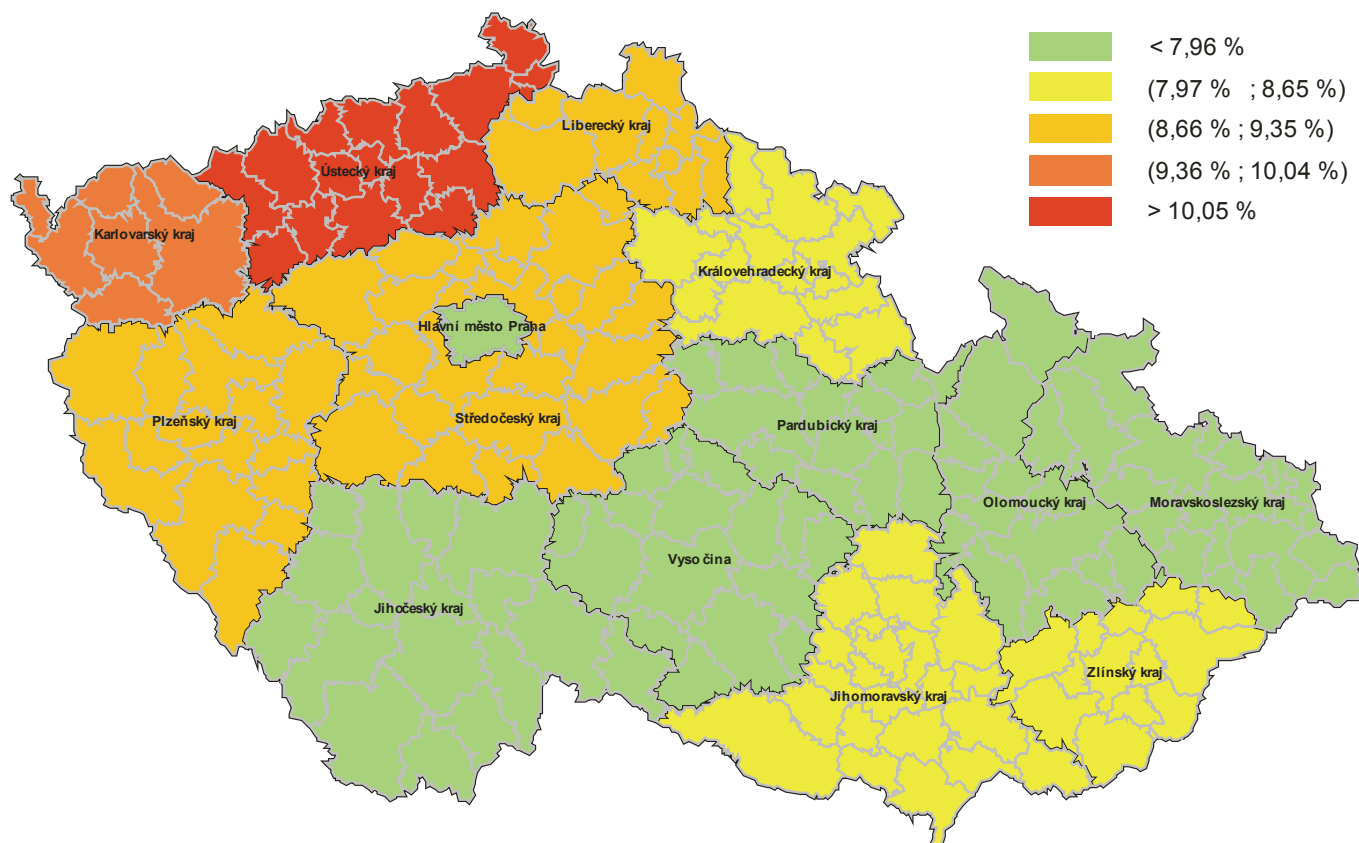


Graf 15 – poměr bodovaných a všech řidičů

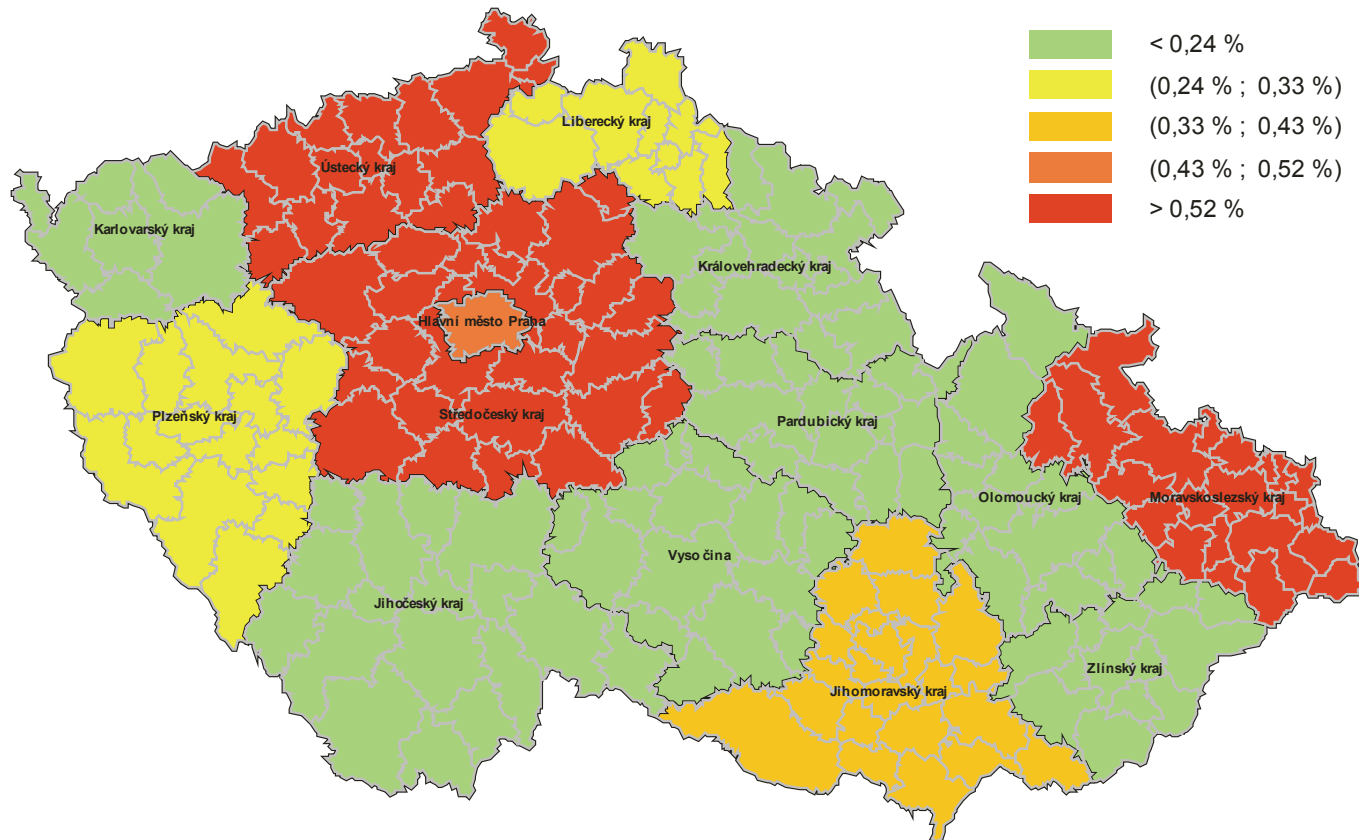


Graf 16 – poměr bodovaných cizinců a všech řidičů

Srovnání stavu bodového systému v krajích



Obrázek 2 – srovnání krajů dle poměru bodovaných řidičů ke všem registrovaným řidičům



Obrázek 3 – srovnání krajů dle poměru řidičů s dvanácti body a všech registrovaných řidičů

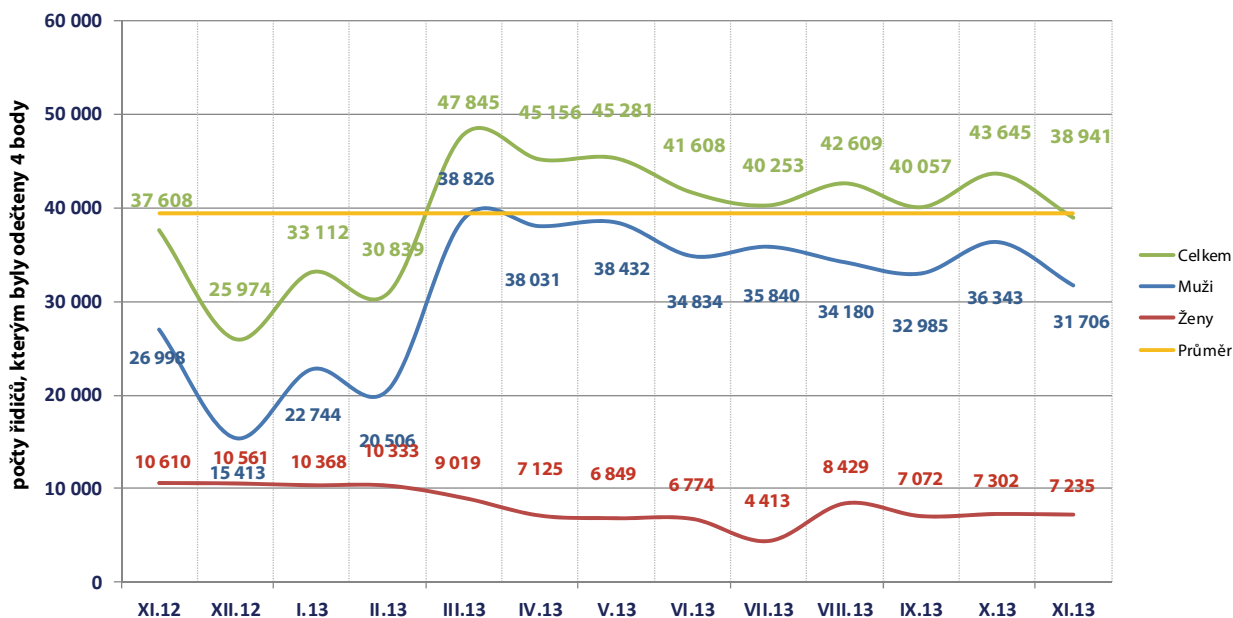
Odečítání 4 bodů

Podle § 123e odst. 1 písm. a) zákona č. 361/2000 Sb., řidiči, kterému nebyla ode dne uložení pokuty v blokovém řízení nebo nabytí právní moci rozhodnutí, na jehož základě mu byl v registru řidičů zaznamenán naposled stanovený počet bodů, pravomocně uložena sankce za přestupek nebo trest za trestný čin, spáchaný jednáním zařazeným do bodového hodnocení, po dobu 12 po sobě jdoucích kalendářních měsíců, se odečtou 4 body z celkového počtu dosažených bodů.

V České republice odečteny max. 4 body za posledních 13. měsíců celkem 512 928 řidičům.

Tabulka 4 – odečítání bodů v jednotlivých krajích za posledních 13 měsíců

Kraj	XI.12	XII.12	I.13	II.13	III.13	IV.13	V.13	VI.13	VII.13	VIII.13	IX.13	X.13	XI.13
Hlavní město Praha	4 851	4 126	4 808	4 093	6 109	5 891	5 937	5 795	5 034	5 828	5 759	5 444	4 148
Jihočeský kraj (17 ORP)	2 243	1 766	2 160	1 908	3 274	2 691	2 762	2 609	2 452	2 304	2 244	2 332	2 343
Jihomoravský kraj (21 ORP)	4 183	2 781	3 911	3 579	5 405	5 245	5 565	4 848	4 637	5 048	4 700	5 455	4 515
Karlovarský kraj (7 ORP)	1 223	791	894	1 012	1 394	1 549	1 630	1 312	1 423	1 321	1 346	1 330	1 242
Královohradecký kraj (15 ORP)	1 866	1 076	1 147	1 358	2 131	2 297	2 122	2 136	1 900	2 069	1 909	2 129	2 044
Liberecký kraj (10 ORP)	1 476	993	1 135	1 241	1 672	1 907	1 959	1 961	1 757	1 703	1 591	1 741	1 608
Moravskoslezský kraj (22 ORP)	3 623	2 373	2 748	2 594	4 324	4 171	4 247	3 356	3 795	4 445	4 113	4 562	4 095
Olomoucký kraj (13 ORP)	2 149	1 488	1 916	1 770	2 569	2 501	2 520	2 075	2 210	2 390	1 967	2 385	1 932
Pardubický kraj (15 ORP)	1 608	976	1 277	1 230	2 357	2 074	2 095	1 753	2 020	1 718	1 512	1 984	1 683
Plzeňský kraj (15 ORP)	2 097	1 596	2 161	1 955	3 043	2 630	2 519	2 188	2 229	2 072	2 425	2 996	2 654
Středočeský kraj (26 ORP)	5 130	3 509	4 935	4 326	6 727	6 003	6 117	5 958	5 340	5 973	5 764	5 559	5 044
Ústecký kraj (16 ORP)	3 180	2 120	2 692	2 439	3 864	3 604	3 473	3 585	3 661	3 483	3 102	3 422	3 732
Vysočina (15 ORP)	1 673	1 088	1 551	1 503	2 337	2 043	2 074	1 744	1 623	1 854	1 719	1 872	1 806
Zlínský kraj (13 ORP)	2 306	1 291	1 777	1 831	2 639	2 550	2 261	2 288	2 172	2 401	1 906	2 434	2 095
Česká republika	37 608	25 974	33 112	30 839	47 845	45 156	45 281	41 608	40 253	42 609	40 057	43 645	38 941

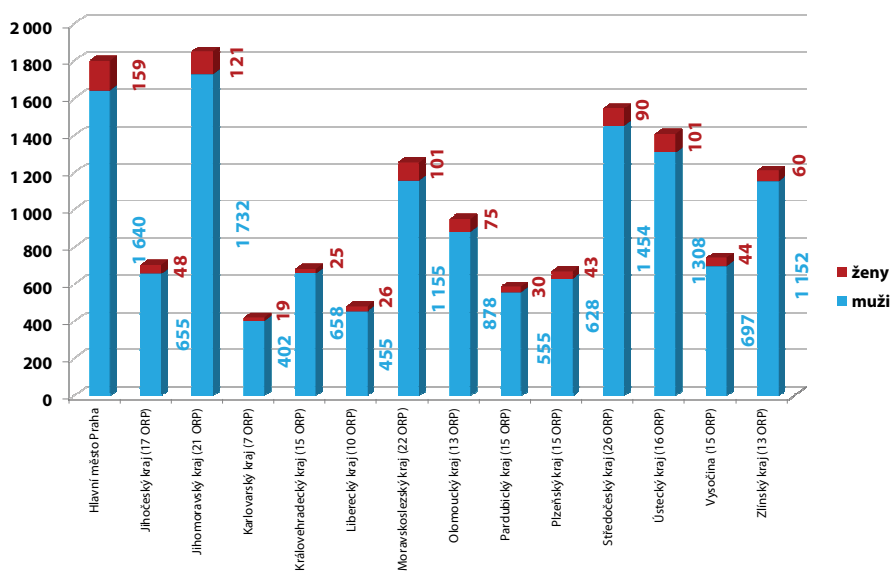


Graf 17 – průběh odečtů 4 bodů za posledních 13 měsíců

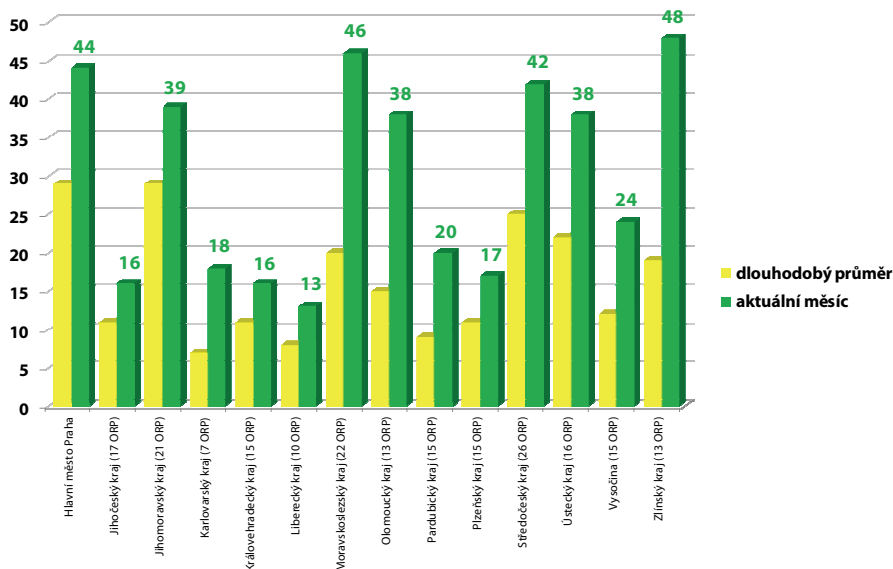
Odečítání 3 bodů – školení bezpečné jízdy

Od 1. 9. 2008 je možné absolvovat tzv. „školení bezpečné jízdy“, což je dobrovolné školení pro řidiče, kteří mají na svém bodovém kontě zaznamenány body. Školení se mohou zúčastnit řidiči, kteří nemají ke dni podání žádosti o účast na školení v registru řidičů zaznamenáno více než 10 bodů za porušení právních předpisů, ohodnocených méně než šesti body za jeden přestupek. Více informací o odečtu 3 bodů je obsahem ustanovení v § 123e, zákona 361/2000 Sb., o provozu na pozemních komunikacích a o změnách některých zákonů (zákon o silničním provozu).

V období 1. 11. 2013–30. 11. 2013 podalo obecním úřadům obcí s rozšířenou působností žádost na základě potvrzení o ukončeném školení bezpečné jízdy celkem 166 řidičů, kterým následně vznikl nárok na odečet 3 bodů (jedná se o předběžná data, jelikož záznam o odečtení bodů se provádí ke dni ukončení školení ve středisku bezpečné jízdy a nikoli ke dni podání žádosti).



Graf 18 – celkový počet proškolených řidičů v jednotlivých krajích od 09/2008

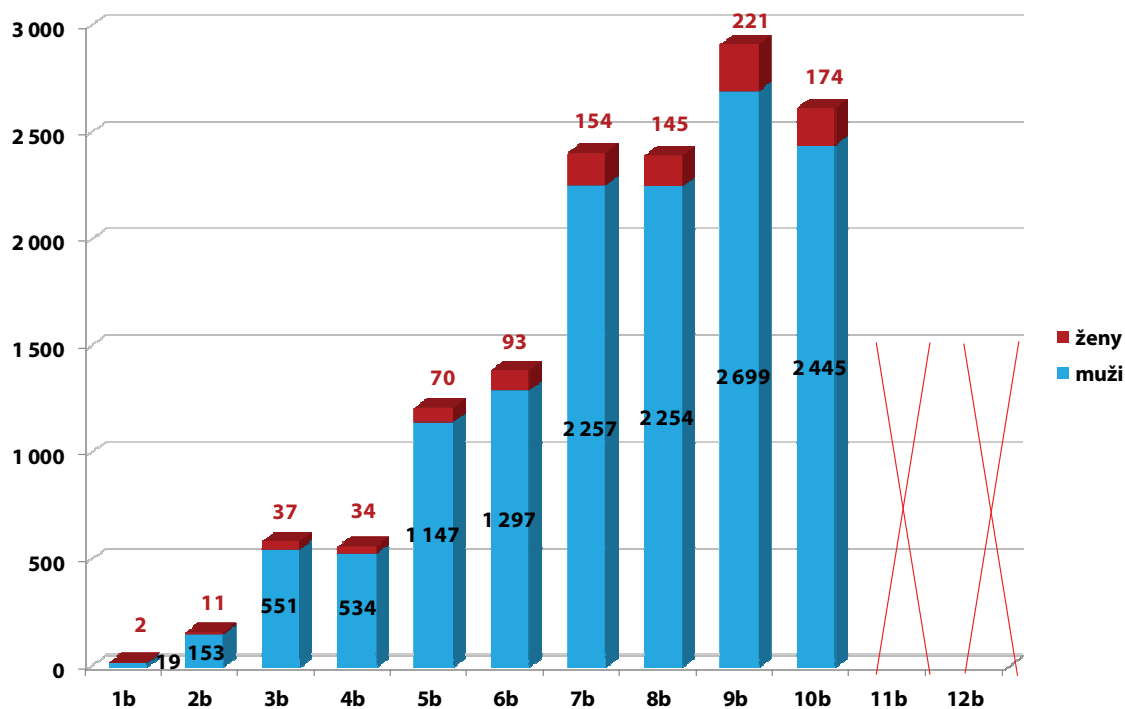


Graf 19 – porovnání aktuálního počtu proškolených řidičů s dlouhodobým průměrem

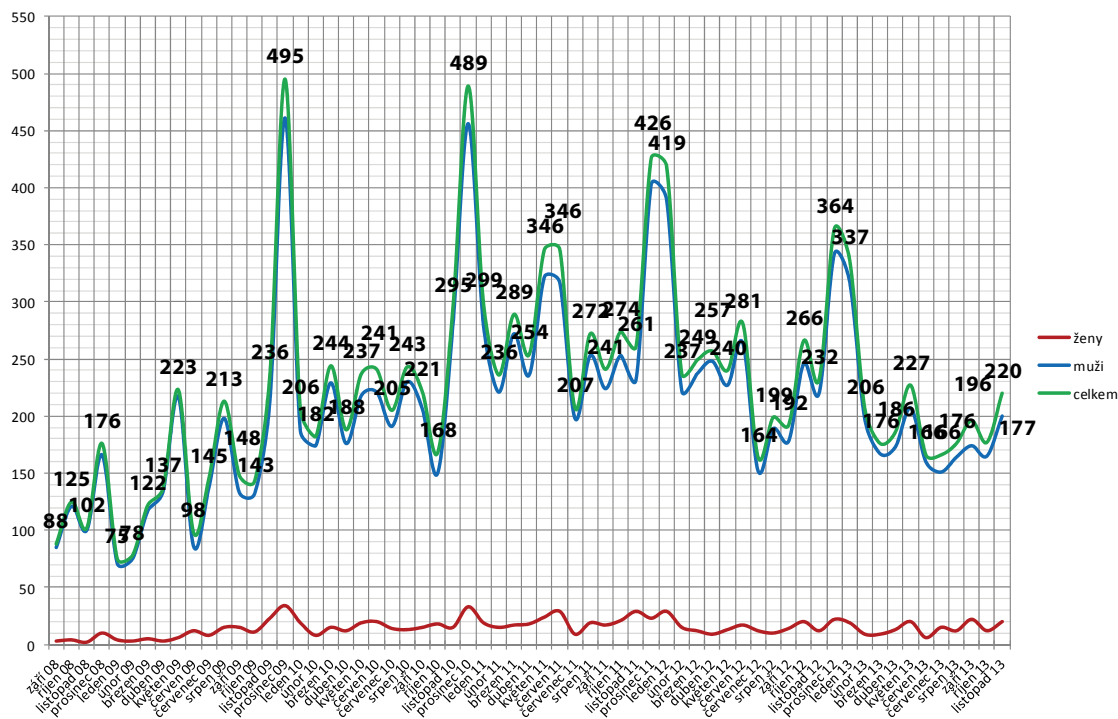
Graf 19 je sestaven pro snadné porovnání zájmu o školení ve srovnání s dlouhodobým průměrem. Ve všech krajích dochází v porovnání s dlouhodobým průměrem k většímu zájmu o proškolení a následný odečet 3 bodů.

Odečítání 3 bodů – školení bezpečné jízdy

Graf 20 zobrazuje počty řidičů, kteří absolvovali školení bezpečné jízdy s následným odečtem bodů dle stavu bodového konta před absolvováním školení. Hodnoty ukazují i zájem řidičů, kteří mají na svém kontě méně než 3 body a přesto se přihlásí na školení bezpečné jízdy a následně požádají o odečet 3 bodů. Celkem tak již učinilo 185 řidičů.

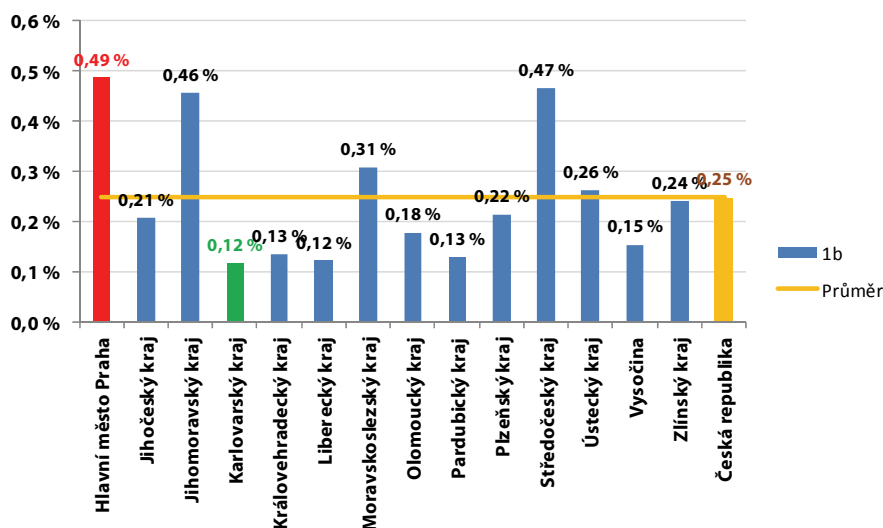


Graf 20 – počty proškolených řidičů dle stavu bodového konta před školením

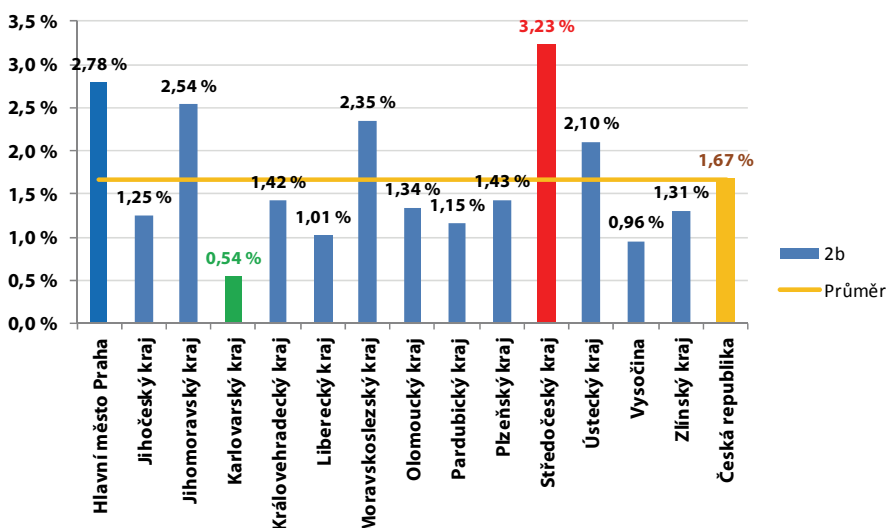


Graf 21 – vývoj počtu řidičů s odečtenými třemi body

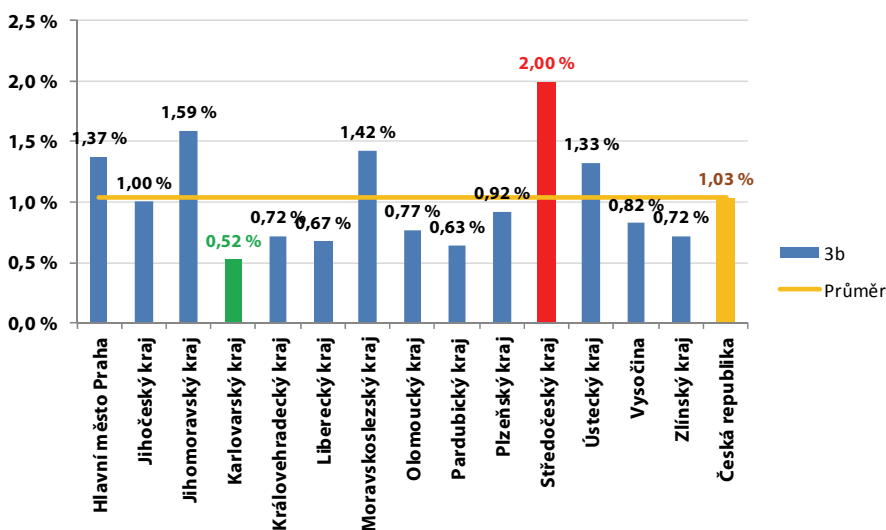
Krajské složení bodovaných řidičů podle počtu bodů (1–3 body)



Graf 22 – zastoupení řidičů s jedním bodem

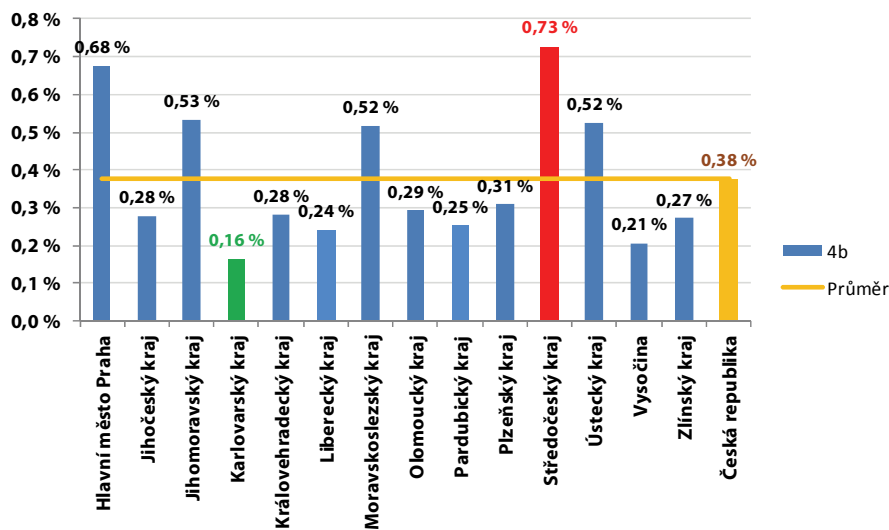


Graf 23 – zastoupení řidičů se dvěma body

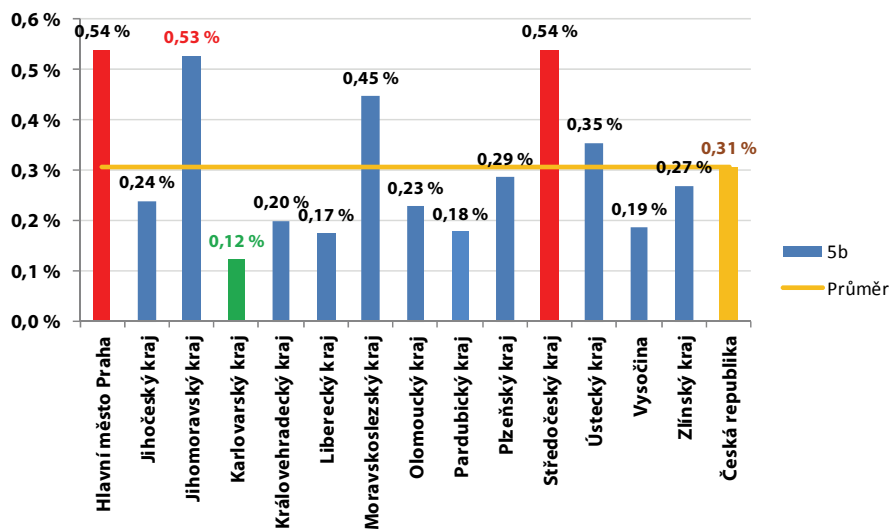


Graf 24 – zastoupení řidičů se třemi body

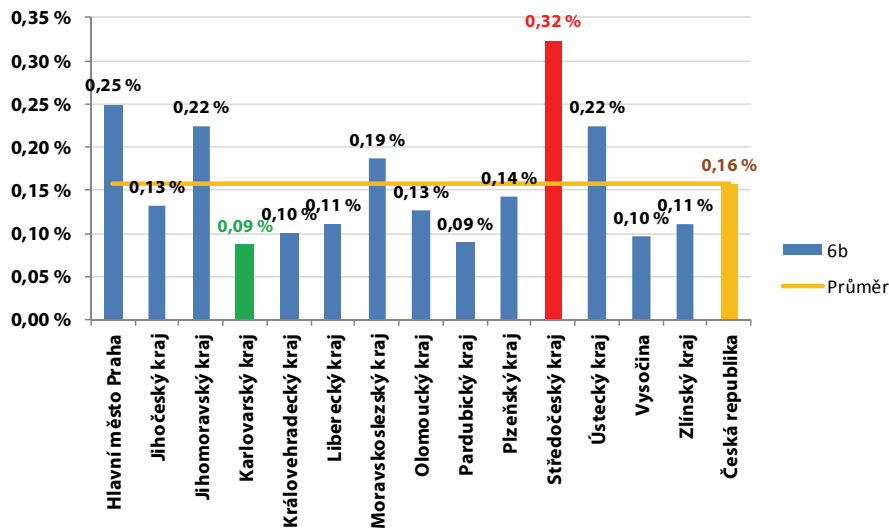
Krajské složení bodovaných řidičů podle počtu bodů (4–6 bodů)



Graf 25 – zastoupení řidičů se čtyřmi body

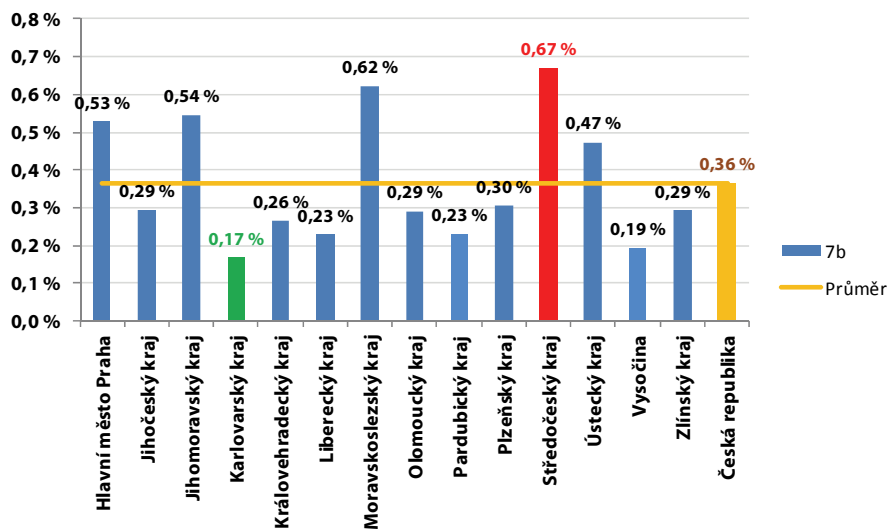


Graf 26 – zastoupení řidičů s pěti body

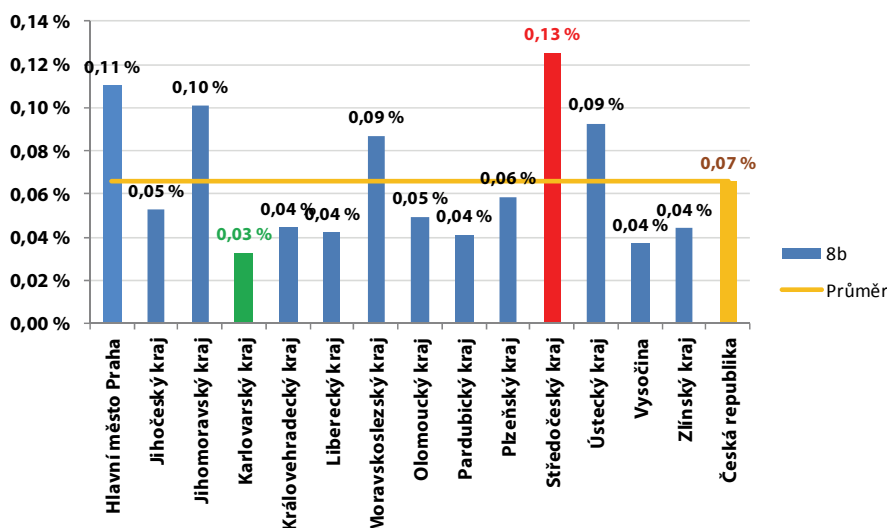


Graf 27 – zastoupení řidičů se šesti body

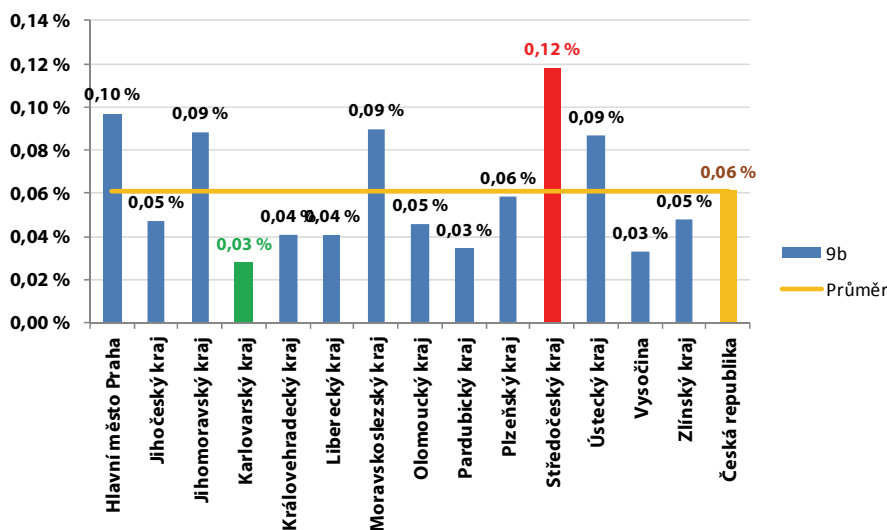
Krajské složení bodovaných řidičů podle počtu bodů (7–9 bodů)



Graf 28 – zastoupení řidičů se sedmi body

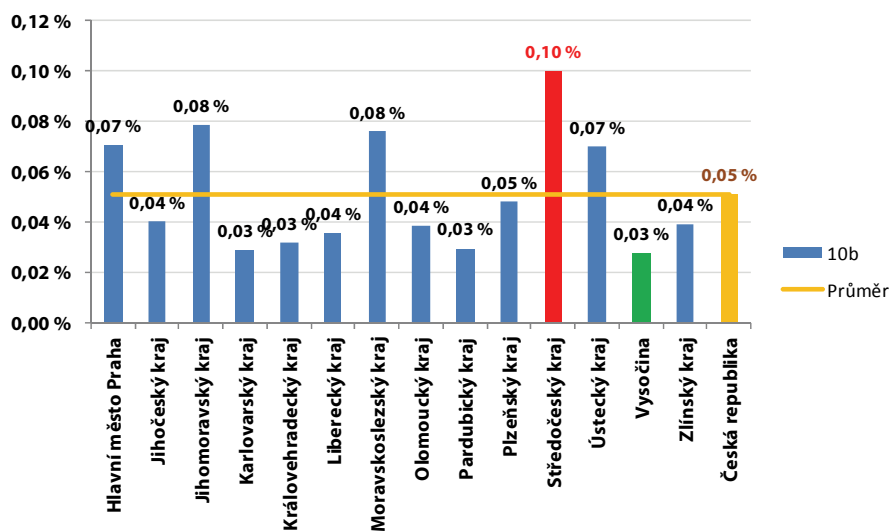


Graf 29 – zastoupení řidičů s osmi body

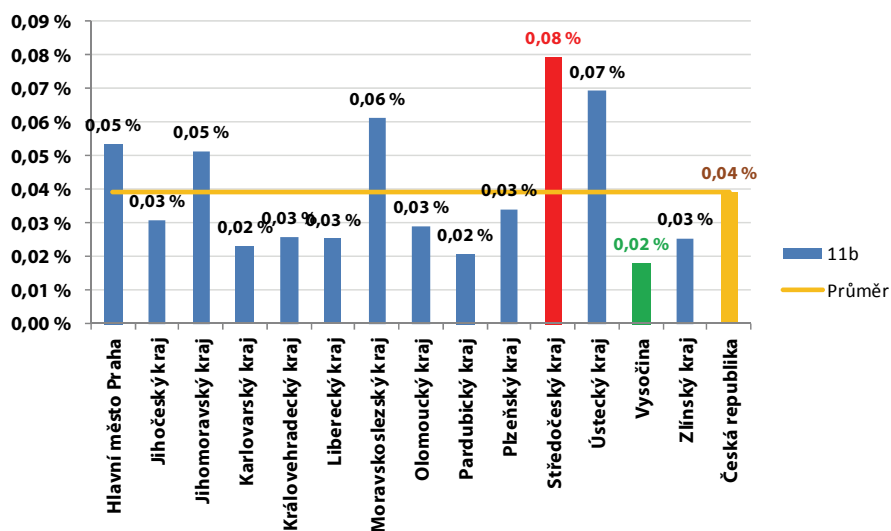


Graf 30 – zastoupení řidičů s devíti body

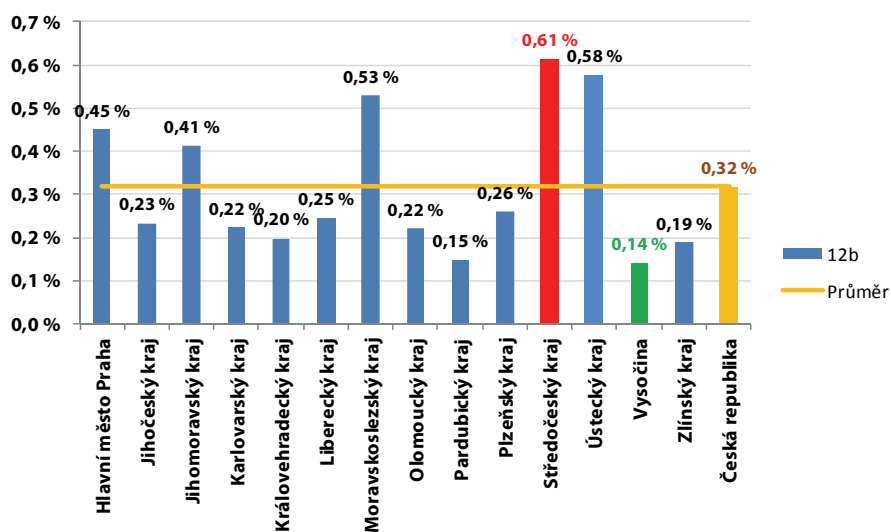
Krajské složení bodovaných řidičů podle počtu bodů (10–12 bodů)



Graf 31 – zastoupení řidičů s deseti body



Graf 32 – zastoupení řidičů s jedenácti body



Graf 33 – zastoupení řidičů s dvanácti body

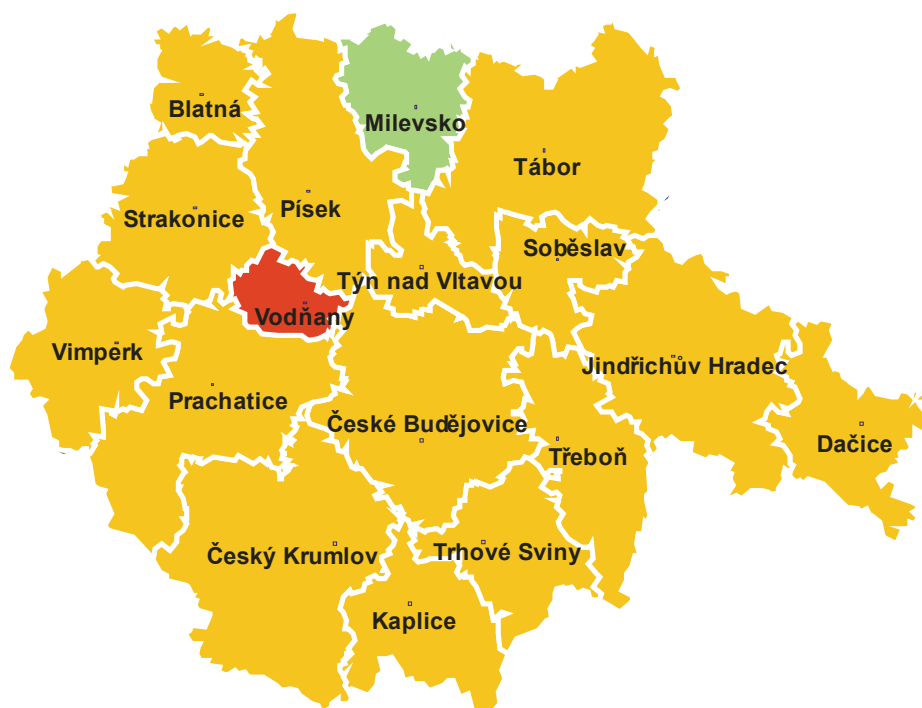
Detailní přehledy bodovaných řidičů

Tabulka 5 – detailní přehled bodovaných řidičů v kraji Hlavní město Praha

ORP (kraj)	1b	2b	3b	4b	5b	6b	7b	8b	9b	10b	11b	12b	poměr bodovaných řidičů
Hlavní město Praha	4 110	23 476	11 562	5 699	4 548	2 106	4 453	930	819	597	453	3 802	7,42 %

Tabulka 6 – detailní přehled bodovaných řidičů v Jihočeském kraji

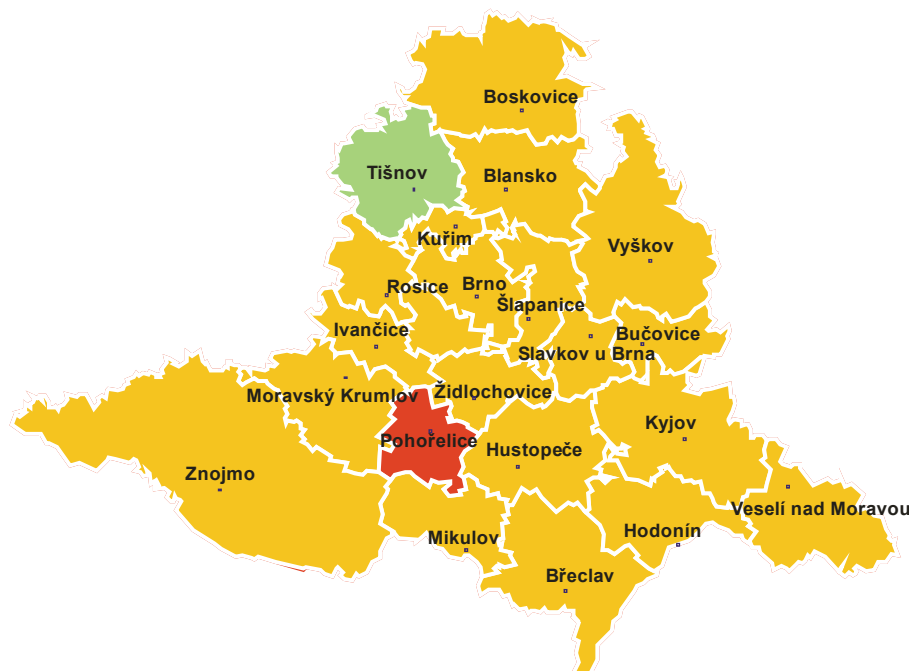
ORP (kraj)	1b	2b	3b	4b	5b	6b	7b	8b	9b	10b	11b	12b	poměr bodovaných řidičů
Blatná	25	159	283	47	29	50	54	12	8	7	6	36	6,89 %
České Budějovice	509	2 722	2 031	638	666	314	611	135	115	94	67	513	7,97 %
Český Krumlov	122	678	520	162	116	64	164	26	26	25	17	148	7,87 %
Dačice	49	241	299	50	54	26	65	9	12	9	3	44	6,69 %
Jindřichův Hradec	122	723	752	159	133	74	210	19	23	29	21	179	7,56 %
Kaplice	49	382	282	64	57	29	69	10	13	16	6	85	8,70 %
Milevsko	48	312	200	56	45	30	68	9	12	5	5	34	6,55 %
Písek	149	955	723	202	153	96	177	37	28	26	24	135	7,93 %
Prachatice	59	405	527	131	89	72	143	34	18	19	11	131	7,55 %
Soběslav	62	295	300	61	51	37	74	12	17	3	10	56	6,76 %
Strakonice	128	729	609	175	123	95	166	37	26	16	18	159	7,65 %
Tábor	212	1 408	747	300	236	96	307	47	45	38	32	175	6,87 %
Trhové Sviny	49	274	225	70	45	23	82	14	12	12	9	58	7,08 %
Třeboň	70	508	328	78	83	31	108	23	19	17	9	83	8,20 %
Týn nad Vltavou	29	258	150	47	30	18	59	6	8	9	7	52	7,36 %
Vimperk	40	276	244	57	45	32	63	6	6	7	9	57	7,32 %
Vodňany	23	218	221	43	59	27	54	9	10	7	7	27	9,38 %
Jihočeský kraj	1 745	10 543	8 441	2 340	2 014	1 114	2 474	445	398	339	261	1 972	7,60 %



Obrázek 4 – Jihočeský kraj – ORP s nejnižším a nejvyšším poměrem bodovaných řidičů

Tabulka 7 – detailní přehled bodovaných řidičů v Jihomoravském kraji

ORP (kraj)	1b	2b	3b	4b	5b	6b	7b	8b	9b	10b	11b	12b	poměr bodovaných řidičů
Blansko	134	955	586	203	176	84	204	32	46	32	21	134	7,44 %
Boskovice	93	785	577	152	138	69	187	29	31	26	17	116	7,02 %
Brno	1 495	7 030	3 716	1 627	1 691	662	1 378	311	280	239	159	1 287	8,69 %
Břeclav	192	974	1 024	238	201	115	302	57	47	38	21	173	8,93 %
Bučovice	55	239	190	61	44	29	76	10	8	11	3	58	8,10 %
Hodonín	189	960	772	238	169	122	309	34	50	32	34	224	7,98 %
Hustopeče	117	626	605	116	135	45	110	19	13	22	13	102	8,54 %
Ivančice	86	370	232	77	108	37	69	17	11	15	12	83	7,46 %
Kuřim	73	406	202	96	94	38	63	14	14	7	9	51	7,93 %
Kyjov	139	808	522	190	156	66	245	37	25	34	26	143	6,84 %
Mikulov	93	508	313	92	113	48	98	21	13	11	6	76	11,66 %
Moravský Krumlov	44	460	264	74	82	40	90	20	12	8	6	60	7,98 %
Pohořelice	54	709	420	60	96	29	81	13	9	11	7	45	18,84 %
Rosice	73	528	420	92	95	51	95	18	11	16	6	73	9,52 %
Slavkov u Brna	64	412	221	100	75	42	74	16	13	11	2	44	7,81 %
Šlapanice	222	1 338	700	255	292	108	199	60	28	30	21	160	8,58 %
Tišnov	82	390	297	82	75	31	116	14	13	13	6	54	6,17 %
Veselí nad Moravou	90	513	408	106	116	47	157	20	26	23	14	85	6,46 %
Vyškov	188	1 082	743	183	163	77	222	29	27	33	14	156	9,25 %
Znojmo	239	1 718	875	334	288	105	415	53	50	36	27	251	7,70 %
Židlochovice	131	591	306	114	143	49	104	28	20	16	10	112	8,74 %
Jihomoravský kraj	3 853	21 402	13 393	4 490	4 450	1 894	4 594	852	747	664	434	3 487	8,34 %



Obrázek 5 – Jihomoravský kraj – ORP s nejnižším a nejvyšším poměrem bodovaných řidičů

Tabulka 8 – detailní přehled bodovaných řidičů v Karlovarském kraji

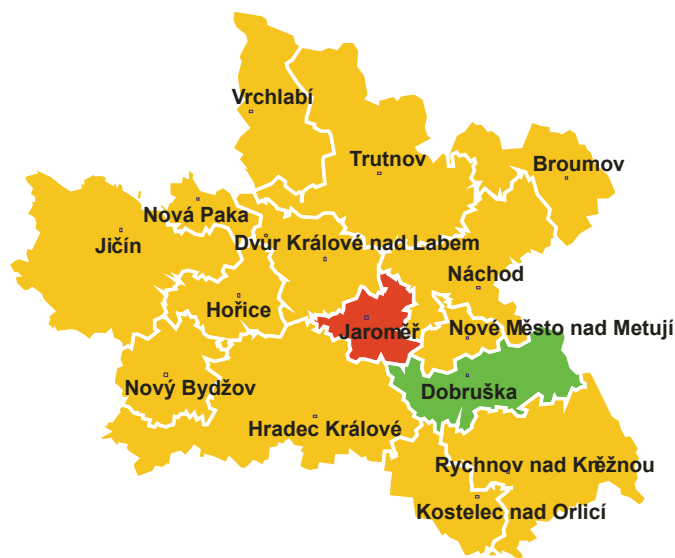
ORP (kraj)	1b	2b	3b	4b	5b	6b	7b	8b	9b	10b	11b	12b	poměr bodovaných řidičů
Karlovarský kraj (7 ORP)													
Aš	26	212	285	49	47	32	101	17	5	14	11	66	8,82 %
Cheb	191	802	638	217	159	93	240	40	38	31	31	275	9,13 %
Karlovy Vary	323	1 450	1 404	456	348	273	412	88	88	91	49	496	9,68 %
Kraslice	37	196	205	70	36	26	69	7	6	5	8	114	10,09 %
Mariánské Lázně	39	276	279	82	42	31	122	10	12	20	14	134	6,86 %
Ostrov	95	415	438	127	91	65	125	22	19	19	13	153	9,05 %
Sokolov	283	1 181	1 179	385	303	213	346	90	66	66	69	649	10,31 %
Karlovarský kraj	994	4 532	4 428	1 386	1 026	733	1 415	274	234	246	195	1 887	9,42 %



Obrázek 6 – Karlovarský kraj – ORP s nejnižším a nejvyšším poměrem bodovaných řidičů

Tabulka 9 – detailní přehled bodovaných řidičů v Královehradeckém kraji

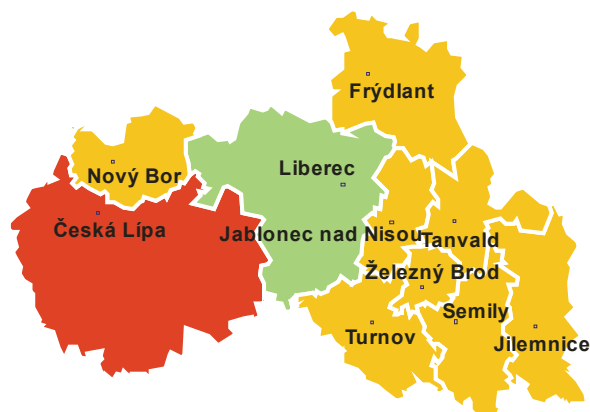
ORP (kraj)	1b	2b	3b	4b	5b	6b	7b	8b	9b	10b	11b	12b	poměr bodovaných řidičů
Královehradecký kraj (15 ORP)													
Broumov	26	290	200	66	33	17	96	11	17	8	9	77	8,79 %
Dobruška	39	337	149	76	31	32	63	5	7	11	5	40	5,86 %
Dvůr Králové nad Labem	53	688	292	152	98	54	113	27	25	20	12	98	9,04 %
Hořice	38	297	206	64	58	26	69	11	4	10	6	64	7,06 %
Hradec Králové	325	2 911	1 582	592	495	231	525	99	88	67	56	375	7,65 %
Jaroměř	55	766	446	94	101	36	100	21	20	10	7	63	14,24 %
Jičín	99	839	585	201	113	75	196	34	25	18	17	199	7,68 %
Kostelec nad Orlicí	49	452	180	95	61	18	90	5	9	10	6	57	6,44 %
Náchod	109	1 564	682	290	200	89	221	30	31	33	26	142	8,63 %
Nová Paka	16	241	148	45	36	11	53	6	3	6	5	36	6,98 %
Nové Město nad Metují	32	262	108	50	29	18	53	7	1	7	4	30	6,29 %
Nový Bydžov	24	307	192	66	52	25	69	11	12	9	5	59	7,19 %
Rychnov nad Kněžnou	53	644	291	120	81	45	141	19	28	10	14	79	6,83 %
Trutnov	154	1 727	673	334	207	100	276	63	54	32	24	233	9,68 %
Vrchlabí	65	678	340	129	96	71	162	25	20	17	22	121	9,81 %
Královehradecký kraj	1 137	12 003	6 074	2 374	1 691	848	2 227	374	344	268	218	1 673	8,16 %



Obrázek 7 – Královehradecký kraj – ORP s nejnižším a nejvyšším poměrem bodovaných řidičů

Tabulka 10 – detailní přehled bodovaných řidičů v Libereckém kraji

ORP (kraj)	1b	2b	3b	4b	5b	6b	7b	8b	9b	10b	11b	12b	poměr bodovaných řidičů	
Liberecký kraj (10 ORP)	Česká Lípa	245	1 402	1 353	384	355	243	411	89	77	76	41	539	11,81 %
	Frydlant	44	305	312	124	54	45	106	16	16	15	22	136	8,68 %
	Jablonec nad Nisou	110	1 137	630	254	211	102	217	44	44	29	30	250	9,04 %
	Jilemnice	55	577	210	128	46	37	127	14	18	11	5	74	8,80 %
	Liberec	336	2 440	1 657	585	395	269	496	107	95	81	67	589	8,34 %
	Nový Bor	74	584	344	121	110	65	165	36	23	22	12	162	11,01 %
	Semily	53	576	332	127	75	37	128	7	19	16	10	66	8,50 %
	Tanvald	46	440	304	103	69	60	94	16	23	18	14	114	10,44 %
	Turnov	49	804	353	172	116	54	138	19	15	26	7	114	8,46 %
	Železný Brod	24	275	178	41	43	26	47	7	12	7	5	27	8,86 %
Liberecký kraj	1 036	8 540	5 673	2 039	1 474	938	1 929	355	342	301	213	2 071	9,33 %	



Obrázek 8 – Liberecký kraj – ORP s nejnižším a nejvyšším poměrem bodovaných řidičů

Tabulka 11 – detailní přehled bodovaných řidičů v Moravskoslezském kraji

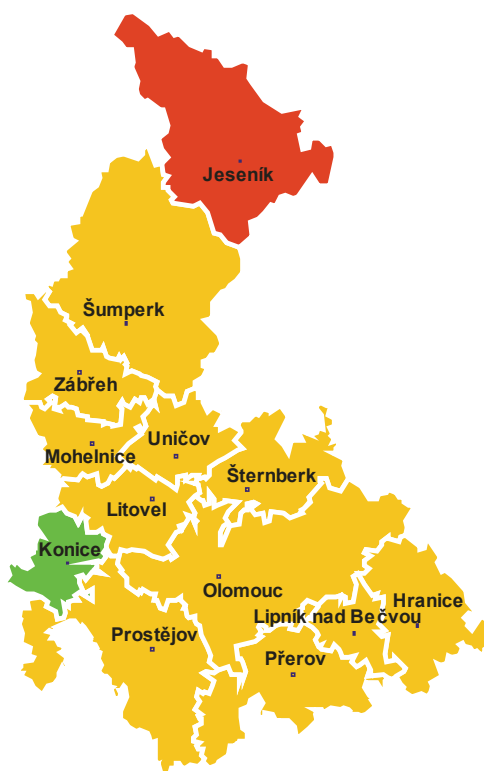
ORP (kraj)	1b	2b	3b	4b	5b	6b	7b	8b	9b	10b	11b	12b	poměr bodovaných řidičů
Bílovec	41	449	295	97	61	31	103	11	20	12	8	78	7,66 %
Bohumín	65	569	563	137	155	62	160	38	31	35	17	166	10,32 %
Bruntál	88	634	373	138	124	52	188	27	24	26	19	161	8,74 %
Český Těšín	63	516	464	103	93	44	148	21	19	11	11	76	10,16 %
Frenštát pod Radhoštěm	35	245	137	54	61	20	63	10	11	8	3	36	5,82 %
Frydek-Místek	302	1 412	1 031	347	333	140	531	56	59	62	48	411	6,78 %
Frydlant nad Ostravicí	66	337	226	87	81	32	114	9	13	16	12	75	6,87 %
Havířov	180	1 703	871	344	277	106	435	61	66	46	45	442	8,75 %
Hlučín	62	695	343	179	113	47	137	23	20	22	13	84	7,05 %
Jablunkov	27	210	141	44	31	13	102	3	10	3	8	26	4,55 %
Karviná	146	1 401	617	252	197	96	294	54	48	41	35	380	9,65 %
Kopřivnice	80	641	404	126	105	44	150	16	17	9	11	88	6,64 %
Kravaře	36	293	141	66	32	18	72	8	7	10	6	28	5,43 %
Krnov	110	648	424	156	128	59	197	30	30	20	17	131	8,39 %
Nový Jičín	139	735	468	131	135	55	185	16	35	34	18	118	6,93 %
Odry	30	256	234	50	48	29	83	6	12	12	4	59	8,12 %
Opava	199	1 721	850	381	266	128	320	39	52	35	35	202	6,60 %
Orlová	92	938	517	188	173	81	240	41	34	32	27	263	12,15 %
Ostrava	732	5 365	3 146	1 231	1 179	438	1 301	224	217	170	159	1 415	8,24 %
Rýmařov	31	240	165	56	51	21	89	20	7	8	8	68	8,45 %
Třinec	65	603	443	152	95	36	267	15	21	22	12	92	5,46 %
Vítkov	23	199	123	50	34	20	71	5	6	8	2	61	7,76 %
Moravskoslezský kraj	2 612	19 810	11 976	4 369	3 772	1 572	5 250	733	759	642	518	4 460	7,81 %



Obrázek 9 – Moravskoslezský kraj – ORP s nejnižším a nejvyšším poměrem bodovaných řidičů

Tabulka 12 – detailní přehled bodovaných řidičů v Olomouckém kraji

ORP (kraj)	1b	2b	3b	4b	5b	6b	7b	8b	9b	10b	11b	12b	poměr bodovaných řidičů	
Olomoucký kraj (13 ORP)	Hranice	65	535	297	133	75	31	133	18	20	17	9	85	6,56 %
	Jeseník	86	888	520	179	118	69	186	24	29	19	22	112	9,72 %
	Konice	21	151	90	25	25	10	50	8	3	6	1	38	6,22 %
	Lipník nad Bečvou	26	348	202	65	67	33	73	15	8	10	7	31	9,36 %
	Litovel	35	389	296	89	61	26	65	13	19	8	10	74	7,44 %
	Mohelnice	35	247	197	48	53	29	60	8	5	9	5	31	6,36 %
	Olomouc	495	3 433	1 718	738	575	308	633	132	114	87	68	493	8,82 %
	Prostějov	244	1 674	859	364	272	173	369	62	54	54	34	350	7,37 %
	Prerov	173	1 400	554	342	231	117	283	48	52	38	32	220	7,09 %
	Šternberk	63	354	265	90	73	39	102	19	11	13	15	74	8,07 %
	Šumperk	172	1 047	800	231	213	139	302	37	37	38	28	211	7,63 %
	Uničov	37	407	247	70	82	41	91	14	12	12	5	64	8,00 %
	Zábřeh	59	442	438	87	80	54	112	20	23	13	9	80	6,93 %
Olomoucký kraj	1 511	11 315	6 483	2 461	1 925	1 069	2 459	418	387	324	245	1 863	7,86 %	



Obrázek 10 – Olomoucký kraj – ORP s nejnižším a nejvyšším poměrem bodovaných řidičů

Tabulka 13 – detailní přehled bodovaných řidičů v Pardubickém kraji

ORP (kraj)	1b	2b	3b	4b	5b	6b	7b	8b	9b	10b	11b	12b	poměr bodovaných řidičů
Česká Třebová	32	241	158	50	37	15	73	5	4	15	4	45	6,15 %
Hlinsko	45	456	195	79	61	24	79	10	10	7	7	30	7,40 %
Holice	40	378	211	85	66	21	50	17	16	5	4	37	8,14 %
Chrudim	172	1 585	1 021	375	265	151	349	73	49	49	28	218	7,98 %
Králíky	20	160	77	31	16	16	58	2	2	2	1	26	7,80 %
Lanškroun	41	267	227	59	43	31	86	17	5	13	7	56	6,09 %
Litomyšl	48	421	326	86	49	35	88	11	9	9	4	36	6,49 %
Moravská Třebová	46	341	266	75	58	18	101	13	15	18	8	73	6,61 %
Pardubice	340	3 008	1 295	680	491	223	471	119	95	70	55	344	8,92 %
Polička	26	207	148	43	37	19	48	6	6	6	7	34	4,76 %
Přelouč	82	574	241	137	82	44	97	17	16	11	9	75	8,63 %
Svitavy	54	686	424	119	85	44	95	17	18	6	10	73	8,82 %
Ústí nad Orlicí	59	412	218	86	54	39	99	9	12	12	7	63	6,33 %
Vysoké Mýto	51	485	275	124	84	36	155	15	17	11	13	87	6,47 %
Žamberk	45	514	264	92	60	33	97	14	16	17	12	49	6,41 %
Pardubický kraj	1 101	9 735	5 346	2 121	1 488	749	1 946	345	290	251	176	1 246	7,59 %



Obrázek 11 – Pardubický kraj – ORP s nejnižším a nejvyšším poměrem bodovaných řidičů

Tabulka 14 – detailní přehled bodovaných řidičů v Plzeňském kraji

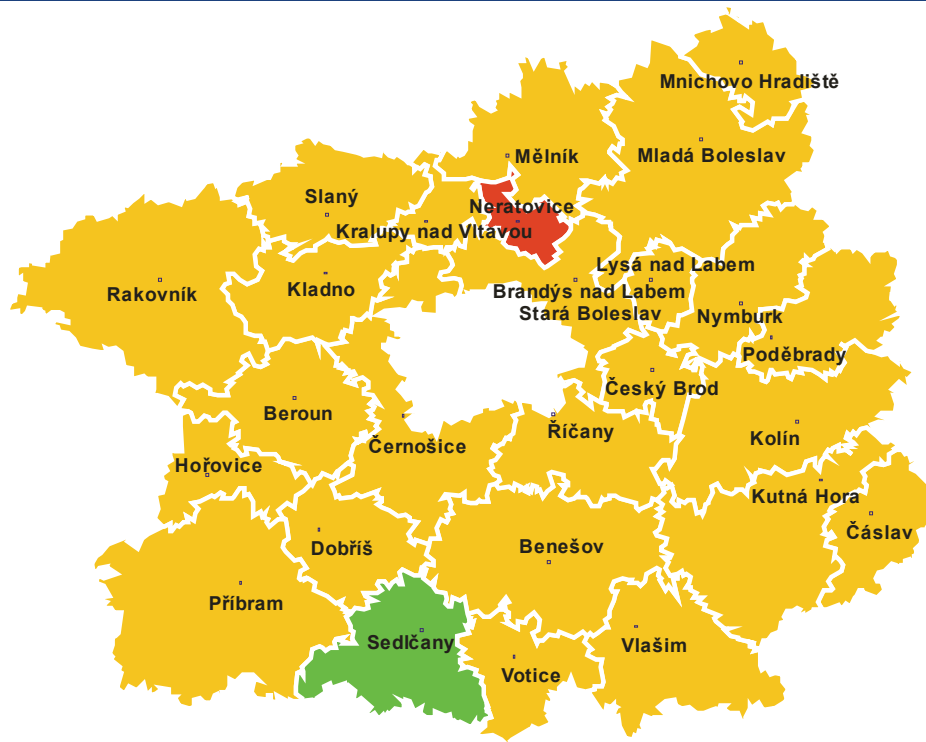
ORP (kraj)	1b	2b	3b	4b	5b	6b	7b	8b	9b	10b	11b	12b	poměr bodovaných řidičů
Blovice	32	188	125	47	41	19	50	9	10	8	3	21	6,92 %
Domažlice	117	1 134	629	201	190	87	201	35	36	28	24	171	10,70 %
Horažďovice	22	136	182	26	21	21	35	5	9	7	2	37	6,27 %
Horšovský Týn	51	587	333	60	77	44	64	15	14	13	3	74	14,35 %
Klatovy	128	911	705	234	153	93	211	39	37	27	22	161	7,98 %
Kralovice	76	394	255	99	74	36	109	13	17	20	15	77	7,11 %
Nepomuk	18	150	132	31	37	15	40	5	7	7	6	35	5,86 %
Nýřany	170	1 220	705	271	254	119	275	58	56	39	26	231	9,75 %
Plzeň	737	3 734	2 301	838	946	412	795	172	171	141	91	707	9,24 %
Přeštice	65	502	260	101	82	45	97	23	19	13	12	68	7,45 %
Rokycany	138	1 153	656	224	186	122	208	42	33	36	26	162	9,21 %
Stod	67	462	265	125	97	26	92	23	19	13	12	83	9,17 %
Stříbro	45	331	271	62	41	45	89	8	15	11	11	102	7,88 %
Sušice	46	334	342	78	77	40	85	10	10	12	8	55	6,84 %
Tachov	102	807	604	200	134	75	220	39	39	32	26	214	11,09 %
Plzeňský kraj	1 814	12 043	7 765	2 597	2 410	1 199	2 571	496	492	407	287	2 198	9,00 %



Obrázek 12 – Plzeňský kraj – ORP s nejnižším a nejvyšším poměrem bodovaných řidičů

Tabulka 15 – detailní přehled bodovaných řidičů ve Středočeském kraji

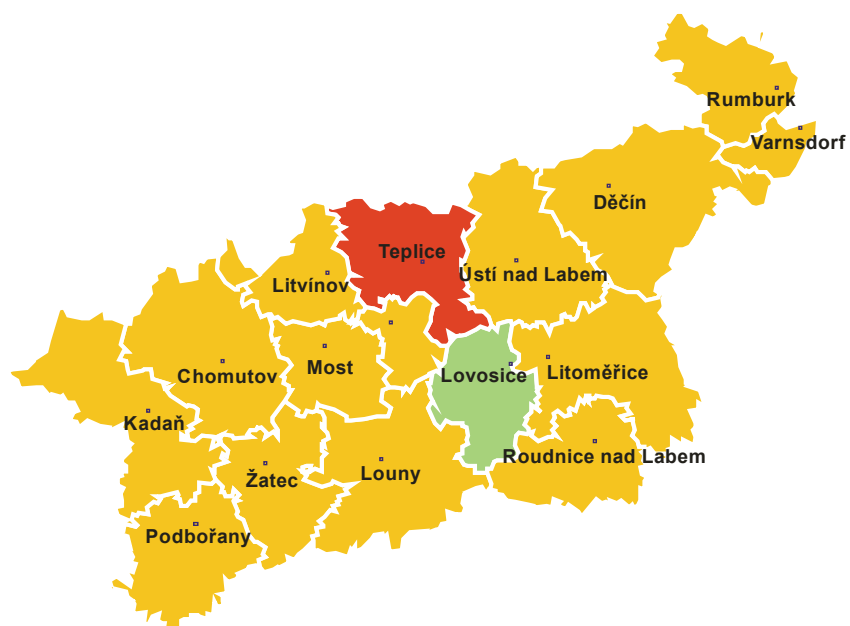
ORP (kraj)	1b	2b	3b	4b	5b	6b	7b	8b	9b	10b	11b	12b	poměr bodovaných řidičů
Benešov	129	895	686	212	146	91	225	28	32	24	21	200	7,19 %
Beroun	208	1 060	892	260	196	161	258	43	48	37	29	228	9,10 %
Brandýs nad Labem - Stará Boleslav	329	2 325	1 229	547	388	204	422	79	83	61	47	342	9,83 %
Čáslav	63	432	281	90	70	40	99	14	15	13	11	97	7,51 %
Černošice	481	3 421	1 844	774	545	362	617	138	132	89	69	456	10,73 %
Český Brod	67	437	313	119	96	60	88	22	21	18	9	120	11,37 %
Dobříš	55	530	236	97	55	46	97	9	13	13	7	83	8,77 %
Hořovice	69	404	422	116	85	60	122	19	20	13	12	121	7,73 %
Kladno	351	2 369	1 494	571	430	243	500	104	96	107	83	574	9,36 %
Kolín	264	1 601	920	358	278	140	335	64	57	44	53	335	8,95 %
Kralupy nad Vltavou	81	687	371	150	87	48	135	23	13	19	19	156	9,62 %
Kutná Hora	136	1 038	616	219	172	110	184	41	36	29	14	133	8,54 %
Lysá nad Labem	78	457	333	104	102	64	115	12	14	19	6	117	9,88 %
Mělník	143	1 064	543	266	141	97	182	43	39	34	19	239	9,67 %
Mladá Boleslav	298	2 135	1 168	477	387	184	470	80	74	66	49	406	8,43 %
Mnichovo Hradiště	50	346	243	83	59	33	84	17	8	6	10	57	8,85 %
Neratovice	105	873	425	168	148	103	144	38	40	30	26	191	12,27 %
Nymburk	152	839	598	187	173	86	208	42	29	33	18	190	10,12 %
Poděbrady	117	804	466	145	122	83	145	28	16	22	18	167	10,66 %
Příbram	175	1 020	830	250	195	102	300	48	38	48	34	211	7,10 %
Rakovník	123	1 085	643	234	148	95	225	41	37	29	28	169	8,27 %
Říčany	208	1 597	818	332	234	116	264	58	54	31	33	196	9,91 %
Sedlčany	41	349	249	58	51	28	84	10	12	9	4	67	6,36 %
Slaný	114	782	584	209	140	110	203	40	40	25	27	236	10,33 %
Vlašim	67	542	444	92	71	46	106	11	19	19	17	67	8,86 %
Votice	25	140	188	26	24	21	46	6	10	6	7	29	6,71 %
Středočeský kraj	3 929	27 232	16 836	6 144	4 543	2 733	5 658	1 058	996	844	670	5 187	9,17 %



Obrázek 13 – Středočeský kraj – ORP s nejnižším a nejvyšším poměrem bodovaných řidičů

Tabulka 16 – detailní přehled bodovaných řidičů v Ústeckém kraji

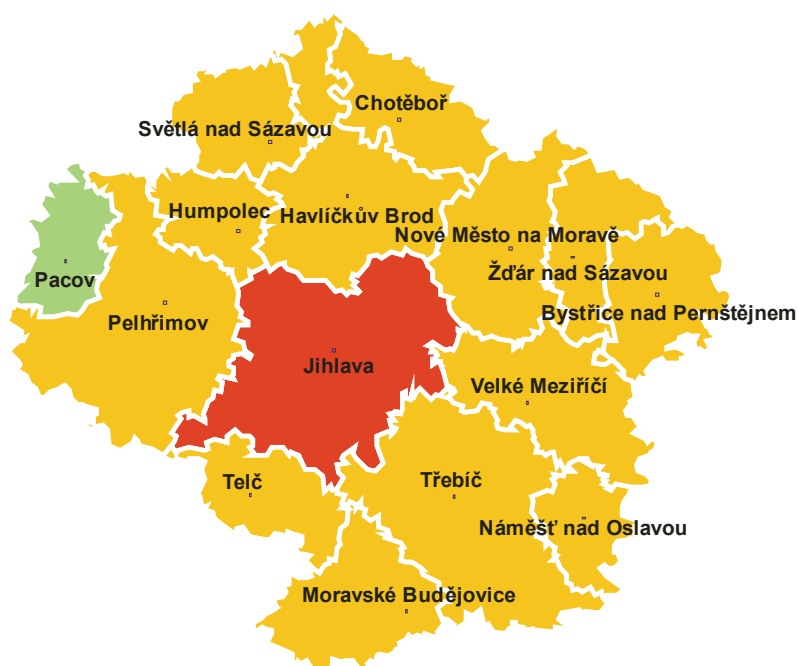
ORP (kraj)	1b	2b	3b	4b	5b	6b	7b	8b	9b	10b	11b	12b	poměr bodovaných řidičů
Ústecký kraj (16 ORP)													
Bílina	51	445	288	105	81	51	122	27	20	21	17	144	11,78 %
Děčín	235	1 579	1 059	435	278	176	314	65	66	62	39	329	10,13 %
Chomutov	230	1 460	1 251	444	302	250	402	103	86	84	82	558	11,16 %
Kadaň	85	500	598	194	126	92	186	33	23	19	15	226	8,65 %
Litoměřice	154	1 070	718	297	204	106	281	47	38	36	36	302	9,12 %
Litvínov	116	782	564	203	152	107	193	50	53	30	36	250	11,43 %
Louny	102	817	666	210	170	107	193	30	31	29	27	229	9,82 %
Lovosice	51	490	330	136	82	44	116	14	16	21	19	163	8,10 %
Most	198	1 403	1 078	322	294	198	311	74	70	55	61	440	9,59 %
Podbořany	38	255	294	81	61	29	78	10	17	10	4	67	10,33 %
Roudnice nad Labem	83	672	458	154	110	72	143	25	20	11	18	221	9,83 %
Rumburk	62	382	382	135	78	47	127	22	22	26	17	249	8,72 %
Tepliče	311	3 380	1 411	839	474	313	689	144	141	86	107	649	13,05 %
Ústí nad Labem	406	3 803	1 345	646	411	188	627	90	94	71	82	776	12,68 %
Varnsdorf	43	271	288	97	61	40	91	23	13	14	13	114	9,37 %
Žatec	54	418	472	129	100	72	124	26	20	16	12	148	9,72 %
Ústecký kraj	2 219	17 727	11 202	4 427	2 984	1 892	3 997	783	730	591	585	4 865	10,69 %



Obrázek 14 – Ústecký kraj – ORP s nejnižším a nejvyšším poměrem bodovaných řidičů

Tabulka 17 – detailní přehled bodovaných řidičů v kraji Vysočina

ORP (kraj)	1b	2b	3b	4b	5b	6b	7b	8b	9b	10b	11b	12b	poměr bodovaných řidičů
Bystřice nad Pernštejnem	31	220	265	39	35	29	54	16	8	11	6	37	5,59 %
Havlíčkův Brod	120	1 115	766	195	170	81	146	34	37	32	12	121	8,37 %
Humpolec	44	280	291	61	50	28	60	6	11	11	3	43	7,71 %
Chotěboř	48	378	166	79	66	15	72	10	6	9	14	47	6,32 %
Jihlava	339	1 787	1 402	385	392	179	346	72	60	41	43	318	8,70 %
Moravské Budějovice	45	334	332	93	60	28	87	15	12	10	6	49	6,72 %
Náměšť nad Oslavou	30	164	213	43	43	18	47	10	7	7	4	28	6,80 %
Nové Město na Moravě	41	232	238	48	43	33	52	13	9	7	7	32	5,93 %
Pacov	16	87	93	26	24	10	32	4	7	6	1	23	5,21 %
Pelhřimov	130	605	594	169	159	85	150	29	25	22	11	106	7,01 %
Světlá nad Sázavou	57	351	256	54	56	35	59	17	10	8	5	41	7,18 %
Telč	16	204	271	48	32	33	55	2	5	10	3	35	8,16 %
Třebíč	219	1 047	855	254	233	116	248	50	43	39	19	157	6,54 %
Velké Meziříčí	96	644	691	112	113	62	117	19	19	12	8	76	8,27 %
Žďár nad Sázavou	72	609	509	132	95	59	105	16	19	9	10	78	6,10 %
Vysočina	1 304	8 057	6 942	1 738	1 571	811	1 630	313	278	234	152	1 191	7,28 %



Obrázek 15 – kraj Vysočina – ORP s nejnižším a nejvyšším poměrem bodovaných řidičů

Tabulka 18 – detailní přehled bodovaných řidičů ve Zlínském kraji

ORP (kraj)	1b	2b	3b	4b	5b	6b	7b	8b	9b	10b	11b	12b	poměr bodovaných řidičů	
Zlínský kraj (13 ORP)	Bystřice pod Hostýnem	51	316	193	62	63	36	72	17	16	8	7	51	9,06 %
	Holešov	65	506	230	98	81	45	93	14	13	13	17	65	9,23 %
	Kroměříž	187	1 443	642	294	247	120	332	38	56	44	35	254	8,60 %
	Luhačovice	51	293	167	56	50	24	78	6	12	5	2	37	6,43 %
	Otrokovice	172	631	325	134	168	50	142	23	34	24	10	104	8,62 %
	Rožnov pod Radhoštěm	93	669	393	131	95	49	122	25	21	15	11	124	7,84 %
	Uherské Hradiště	357	1 882	802	395	457	143	390	65	54	51	37	216	8,54 %
	Uherský Brod	157	1 049	804	197	219	90	221	34	35	40	17	142	9,16 %
	Valašské Klobouky	51	294	196	54	53	27	96	9	12	11	5	43	5,94 %
	Valašské Meziříčí	84	557	441	113	95	55	160	24	24	21	13	90	6,32 %
	Vízovice	66	379	199	64	68	28	79	20	20	8	3	41	8,84 %
	Vsetín	158	947	696	223	197	86	255	23	37	34	22	179	6,92 %
	Zlín	543	2 055	955	469	473	179	422	73	69	58	36	246	8,64 %
Zlínský kraj	2 035	11 021	6 043	2 290	2 266	932	2 462	371	403	332	215	1 592	8,12 %	



Obrázek 16 – Zlínský kraj – ORP s nejnižším a nejvyšším poměrem bodovaných řidičů

Přehled jednání zařazených do bodového hodnocení

Ministerstvo dopravy připravilo pro snadnou orientaci v jednáních, za která jsou řidičům evidovány body, stručný přehled těchto jednání. Ta jsou seskupena podle počtu bodů, které jsou za spáchání těchto jednání udělovány.

Leták ke stažení, včetně dalších informací o bodovém systému naleznete na internetové stránce Ministerstva dopravy na adrese: http://www.mdcz.cz/cs/Silnicni_doprava/bodovy_system/

BODOVÝ SYSTÉM

Přehled jednání spočívajících v porušení vybraných povinností stanovených předpisy o provozu na pozemních komunikacích a počet bodů za tato jednání

s účinností od 1.8.2011

7	řízení vozidla bezprostředně po požití alkoholu nebo v takové době po požití alkoholu, po kterou je řidič ještě pod jeho vlivem, je-li zjištěný obsah alkoholu u řidiče vyšší než 0,3 promile, nebo řízení vozidla bezprostředně po užití jiné návykové látky nebo v takové době po užití jiné návykové látky, po kterou je řidič ještě pod jejím vlivem	4	při řízení vozidla ohrožení chodce na přechodu a neumožnění nerušeného a bezpečného přejetí vozovky
7	odmítnutí řidiče podrobit se vyšetření podle jiného právního předpisu ¹⁾ ke zjištění zda není ovlivněn alkoholem nebo jinou návykovou látkou, ačkoliv to nebylo spojeno s nebezpečím pro jeho zdraví	4	nedání přednosti v jízdě v případech, ve kterých je řidič povinen dát přednost v jízdě
7	způsobení dopravní nehody porušením povinností řidiče, při které došlo k usmrcení nebo k těžké újmě na zdraví jiné osoby	4	překročení maximální doby řízení vozidla nebo nedodržení minimální doby odpočinku o 20 % a více nebo nedodržení bezpečnostní přestávky o 33 % a více podle jiných právních předpisů ²⁾
7	neprodlené nezastavení vozidla účastníka dopravní nehody nebo nedovolené opuštění místa dopravní nehody nebo neprodlené nevrácení se na místo dopravní nehody po poskytnutí nebo přivolání pomoci	4	řízení motorového vozidla bez držení příslušné skupiny nebo podskupiny řidičského oprávnění
7	při jízdě na dálnici nebo silnici pro motorová vozidla otáčení se nebo jízda v protisměru nebo couvání v místě, kde to není dovoleno	4	porušení povinnosti použít dětskou autosedačku nebo bezpečnostní pás při přepravě dětí podle § 6
7	vjíždění na železniční přejezd v případech, ve kterých je to zakázáno	4	překročení nejvyšší dovolené rychlosti stanovené zákonem nebo dopravní značkou o 20 km.h ⁻¹ a více v obci nebo o 30 km.h ⁻¹ a více mimo obec
7	neposkytnutí účinné pomoci (první pomoc a přivolání záchranných složek) účastníkem silničního provozu, který není účastníkem dopravní nehody při nehodě s evidentním poškozením zdraví nebo ohrožením života	3	nezastavení vozidla před přechodem pro chodce v případech, kdy je řidič povinen tak učinit
7	předjíždění vozidla v případech, ve kterých je to zákonem zakázáno	3	překročení povolených hodnot stanovených jiným právním předpisem při kontrolním vážení vozidla podle jiného právního předpisu
7	řízení motorového vozidla řidičem, kterému byl zadržán řidičský průkaz	3	řízení motorového vozidla bez držení platného osvědčení profesní způsobilosti řidiče ¹⁾
5	řízení vozidla, které je technicky nezpůsobilé k provozu na pozemních komunikacích tak závažným způsobem, že bezprostředně ohrožuje ostatní účastníky provozu na pozemních komunikacích	3	porušení povinnosti být za jízdy připoután bezpečnostním pásem nebo užit ochrannou přilbou
5	překročení nejvyšší dovolené rychlosti stanovené zákonem nebo dopravní značkou o 40 km.h ⁻¹ a více v obci nebo o 50 km.h ⁻¹ a více mimo obec	2	neoznačení překážky provozu na pozemních komunikacích, kterou řidič způsobil
5	nezastavení vozidla na signál, který přikazuje řidiči zastavit vozidlo nebo nezastavení vozidla na pokyn „Stůj“ dany při řízení provozu na pozemních komunikacích osobou oprávněnou k řízení tohoto provozu	2	překročení nejvyšší dovolené rychlosti stanovené zákonem nebo dopravní značkou o více než 5 km.h ⁻¹ a méně než 20 km.h ⁻¹ v obci nebo o více než 10 km.h ⁻¹ a méně než 30 km.h ⁻¹ mimo obec
5	ohrožení jiného řidiče při předjíždění s vozidlem z jednoho jízdního pruhu do druhého	2	držení telefonního přístroje nebo jiného hovorového nebo záznamového zařízení v ruce nebo jiným způsobem při řízení vozidla
5	ohrožení chodce přecházejícího pozemní komunikaci při odbočování s vozidlem na místo ležící mimo pozemní komunikaci, při vjíždění na pozemní komunikaci nebo při otáčení a couvání		

Výměna řidičských průkazů

V České republice jsou v současné době platné 2 typy řidičských průkazů. Během následujících let bude docházet k postupné výměně tak, aby po 1. 1. 2014 byl v ČR platný pouze 1 vzor – vzor Evropských společenství. Doklad jsou ze zákona řidiči povinni vyměnit nejpozději do konce roku 2013.



Speciální internetovou stránku, která se věnuje problematice povinných výměn řidičských průkazů, naleznete na stránkách:

<http://www.vymentesiridicak.cz>,  Nevyměníš – nepojedeš

© 2013 Ministerstvo dopravy:



Ministerstvo dopravy

Odbor kabinet ministra – O070

Oddělení tiskové – O072

Nábřeží Ludvíka Svobody 12

110 15 Praha 1

http://www.mdcz.cz/cs/Silnicni_doprava/Ridiciske_prukazy_Autoskoly/Statistiky/

<http://www.mdcz.cz>