



Ministerstvo dopravy



INFORMACE
o stavu bodového systému v České republice

BODOVANÍ ŘIDIČI

Prosinec 2013

Základní informace o bodovém systému	3
Bodové systémy v zahraničí	4
Počet bodovaných řidičů, počet dvanáctibodových řidičů.....	5
Přírůstky bodů za poslední měsíc, složení udělených bodů	6
Srovnání bodovaných řidičů dle pohlaví.....	7
Přehled bodovaných cizích státních příslušníků.....	8
Bodování řidiči podle věku	9
Dvanáctibodoví řidiči podle věku	10
Bodování řidiči podle roku udělení řidičského oprávnění.....	11
Dvanáctibodoví řidiči podle roku udělení řidičského oprávnění.....	12
Bodový systém z pohledu ORP.....	13
Srovnání stavu bodového systému v krajích.....	14
Odečítání 4 bodů	15
Odečítání 3 bodů – školení bezpečné jízdy.....	16
Odečítání 3 bodů – školení bezpečné jízdy.....	17
Krajské složení bodovaných řidičů podle počtu bodů (1–3 body)	18
Krajské složení bodovaných řidičů podle počtu bodů (4–6 bodů).....	19
Krajské složení bodovaných řidičů podle počtu bodů (7–9 bodů).....	20
Krajské složení bodovaných řidičů podle počtu bodů (10–12 bodů).....	21
Detailní přehledy bodovaných řidičů	22
Přehled jednání zařazených do bodového hodnocení.....	34
Výměna řidičských průkazů	35

Základní informace o bodovém systému

Současný systém bodového hodnocení byl v ČR zaveden 1. července 2006 zákonem č. 411/2005 Sb., který novelizoval zákon č. 361/2000 Sb., o provozu na pozemních komunikacích a o změnách některých zákonů (zákon o silničním provozu).



Body jsou zaznamenávány v registru řidičů obecním úřadem obce s rozšířenou působností do 5 pracovních dnů ode dne, kdy je mu doručeno pravomocné rozhodnutí nebo oznámení o pravomocně uložené sankci za porušení vybraných povinností řidiče motorového vozidla. Dopustí-li se řidič jedním skutkem více přestupků nebo trestných činů, zaznamenají se body pouze za nejzávažnější z nich. Body se zaznamenávají jen do celkového počtu dvanácti, po dosažení tohoto počtu úřad neprodleně vyzve řidiče k odevzdání řidičského průkazu do 5 dnů po doručení výzvy. Uplynutím této lhůty dochází k pozbytí řidičského oprávnění i v případě, že řidičský průkaz není odevzdán. Řidičský průkaz vydaný cizím státem nebo řidičský průkaz Evropských společenství se neodevzdává, ale

jeho držitel po dosažení 12 bodů pozbývá na dobu jednoho roku oprávnění řídit motorové vozidlo na území České republiky. Tato skutečnost je sdělena jak řidiči, tak i orgánu státu, který řidičský průkaz vydal.

O vrácení řidičského oprávnění je řidič oprávněn požádat po jednom roce, pokud netrvá trest nebo sankce zákazu činnosti, spočívající v zákazu řízení motorových vozidel uložený v trestním nebo přestupkovém řízení. Podmínkou vrácení řidičského oprávnění je prokázání odborné způsobilosti. Dnem vrácení řidičského oprávnění podléhá řidič novému bodovému hodnocení; všechny body se odečtou a počítají se znovu od nuly.

Pokud řidiči dvanáct kalendářních měsíců od naposledy zaznamenaných bodů není uložena další pravomocná sankce, kvůli níž jsou zaznamenány body, odečtou se 4 body z celkového počtu dosažených bodů. Po dalších dvanácti kalendářních měsících se odečtou další 4 body, po třetích dvanácti kalendářních měsících se odečtou zbývající body. Lhůty pro odečtení bodů neběží po dobu uložení trestu nebo sankce zákazu činnosti, spočívající v zákazu řízení motorových vozidel uděleného v trestním nebo přestupkovém řízení. Odečtení bodů úřad zaznamená do 3 pracovních dnů po vzniku nároku. Řidiči není možné odečíst 4 body v případě, že dosáhl 12 bodů.



Od 1. září 2008 se řidiči odečtou 3 zaznamenané body také v případě, kdy příslušnému obecnímu úřadu obce s rozšířenou působností doloží, že se podrobil školení bezpečné jízdy ve středisku bezpečné jízdy. Takto však lze odečíst body nejvýše jedenkrát za kalendářní rok. Školení bezpečné jízdy se však nemohou podrobit řidiči, kteří mají zaznamenané více než 10 bodů nebo se dopustili jednání hodnoceného více než 5 body ke dni absolvování školení.

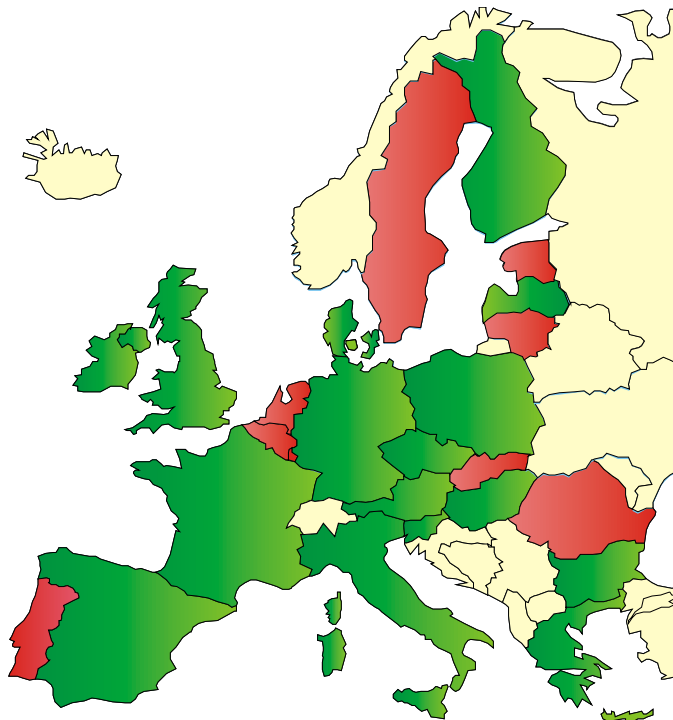
V roce 2011 proběhla rozsáhlá novela zákona o silničním provozu, která je účinná od 1. srpna 2011. Ta přinesla několik novinek, jednou z nich je i revize bodového systému. Nově se udělují body v hodnotách 2, 3, 4, 5 a 7. Za „jednobodové přestupky“ (jako například nerozsvícení světel či neoprávněné využití vyhrazeného jízdního pruhu) již nejsou udělovány body. Přehled všech jednání, za která jsou udělovány body, je možno nalézt na stránce č. 53.

Řidič může proti záznamu bodů uplatnit námitky. Informace o změně a aktuálním stavu bodů nejsou řidiči oznamovány a nejsou mu dostupné ani prostřednictvím on-line informačního systému (internetu). Aktuální stav bodového konta lze zjistit podáním žádosti na příslušném obecní úřadu obce s rozšířenou působností nebo na kontaktních místech veřejné správy (Czech POINT).

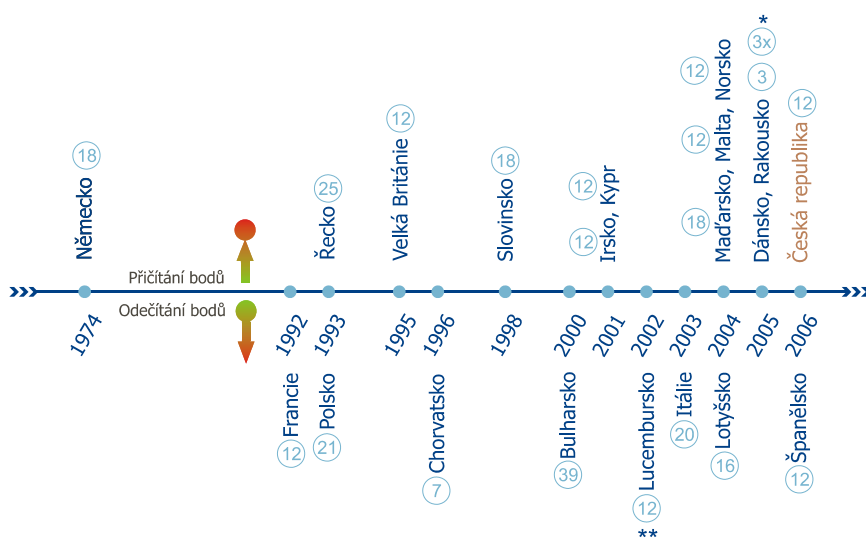
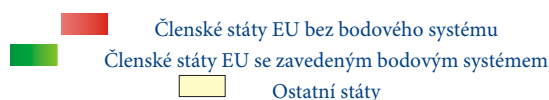


Bodové systémy v zahraničí

V Evropě se bodový systém v silničním provozu užívá ve Francii, Německu, Dánsku, Itálii, Velké Británii, Polsku, Maďarsku, Slovinsku, Irsku, Řecku, Finsku, Španělsku, Rakousku, Lucembursku, Lotyšsku. Podobné systémy fungují i v Kanadě, Austrálii, USA a na Novém Zélandu. Bodové systémy se dělí na systémy s odečítáním nebo naopak s přičítáním bodů. Rozdělení bodových systémů v Evropě, včetně roku zavedení, jsou uvedeny na spodním obrázku.



Obrázek 1 – situace v Evropské unii



Graf 1 – zavádění bodových systémů v Evropě

údaj v kroužku udává max. počet bodů v daném systému

* – specifický systém bodového hodnocení známý jako 3x a dost

** – bodový systém pouze pro začátečníky

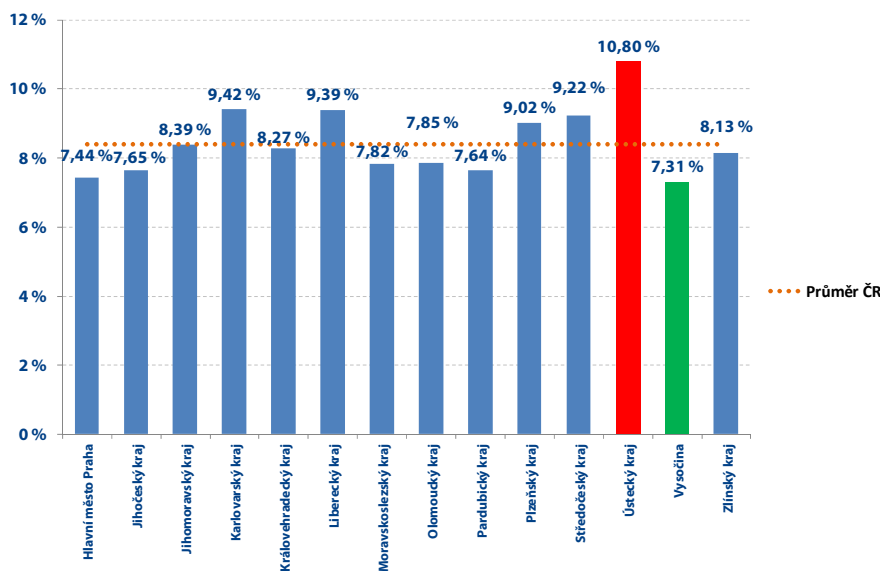
Počet bodovaných řidičů, počet dvanáctibodových řidičů

Obecními úřady obcí s rozšířenou působností bylo v prosinci 2013 (stav k 31. 12. 2013) v centrálním registru řidičů evidováno 557517 řidičů, kteří se dopustili přestupku (trestného činu) započítávaného do bodového hodnocení řidiče. Takový řidič má tedy na svém kontě alespoň jeden bod. Toto množství řidičů odpovídá 8,40 % všech registrovaných řidičů, tzn. každý cca 12. řidič je bodovaný.

Tabulka 1 – přehled počtů bodovaných řidičů dle krajů a počtů bodů

ORP (kraj)	1b	2b	3b	4b	5b	6b	7b	8b	9b	10b	11b	12b	bodovaných řidičů	bodovaných řidičů / celkový počet řidičů
Hlavní město Praha	3 972	23 739	11 722	5 681	4 552	2 104	4 416	929	815	601	457	3 795	62 783	7,44%
Jihočeský kraj (17 ORP)	1 720	10 626	8 545	2 373	2 043	1 105	2 471	447	404	335	258	1 984	32 311	7,65%
Jihomoravský kraj (21 ORP)	3 876	21 595	13 597	4 533	4 443	1 893	4 588	840	746	656	430	3 465	60 662	8,39%
Karlovarský kraj (7 ORP)	947	4 566	4 446	1 386	1 031	724	1 407	268	236	250	205	1 877	17 343	9,42%
Královéhradecký kraj (15 ORP)	1 138	12 195	6 198	2 407	1 690	873	2 261	370	346	259	218	1 675	29 630	8,27%
Liberecký kraj (10 ORP)	1 027	8 608	5 764	2 054	1 469	938	1 939	360	334	312	211	2 065	25 081	9,39%
Moravskoslezský kraj (22 ORP)	2 650	19 864	11 990	4 397	3 745	1 576	5 250	718	766	628	528	4 463	56 575	7,82%
Olomoucký kraj (13 ORP)	1 503	11 305	6 509	2 469	1 906	1 084	2 447	418	376	316	251	1 861	30 445	7,85%
Pardubický kraj (15 ORP)	1 086	9 907	5 353	2 116	1 495	754	1 941	346	283	250	179	1 251	24 961	7,64%
Plzeňský kraj (15 ORP)	1 824	12 096	7 760	2 638	2 416	1 196	2 577	493	499	406	291	2 196	34 392	9,02%
Středočeský kraj (26 ORP)	3 885	27 568	17 030	6 200	4 559	2 757	5 639	1 051	998	834	676	5 166	76 363	9,22%
Ústecký kraj (16 ORP)	2 158	18 141	11 340	4 511	3 018	1 870	3 999	791	740	597	578	4 855	52 598	10,80%
Vysočina (15 ORP)	1 290	8 151	6 970	1 766	1 570	815	1 627	307	265	231	156	1 183	24 331	7,31%
Zlínský kraj (13 ORP)	2 007	11 089	6 100	2 283	2 250	933	2 477	369	403	330	214	1 587	30 042	8,13%
Česká republika	29 083	199 450	123 324	44 814	36 187	18 622	43 039	7 707	7 211	6 005	4 652	37 423	557 517	8,40%

Při přepočtu na registrované řidiče je zřejmé, že nejvyšší podíl bodovaných řidičů je v **Ústeckém kraji**, nejnižší naopak v **kraji Vysočina**.



Graf 2 – počty bodovaných řidičů v jednotlivých krajích

Celkem bylo k 31. 12. 2013 evidováno 37 423 dvanáctibodových řidičů, což je 6,71 % bodovaných řidičů a 0,56 % všech registrovaných řidičů. Z celkového počtu dvanáctibodových řidičů bylo evidováno 35 165 (94,69 %) mužů a 2 258 (5,31 %) žen.

Poměr všech registrovaných řidičů dle pohlaví je za dobu platnosti ustálený. Tvoří ho cca 56,3 % mužů a 43,7 % žen. Poměr bodovaných mužů a žen je od poměru všech řidičů významně odlišný. Tvoří ho 83,1 % mužů a 16,9 % žen. Rozdíly mezi poměry bodovaných mužů a žen v jednotlivých krajích jsou nevýznamné.

Přírůstky bodů za poslední měsíc, složení udělených bodů

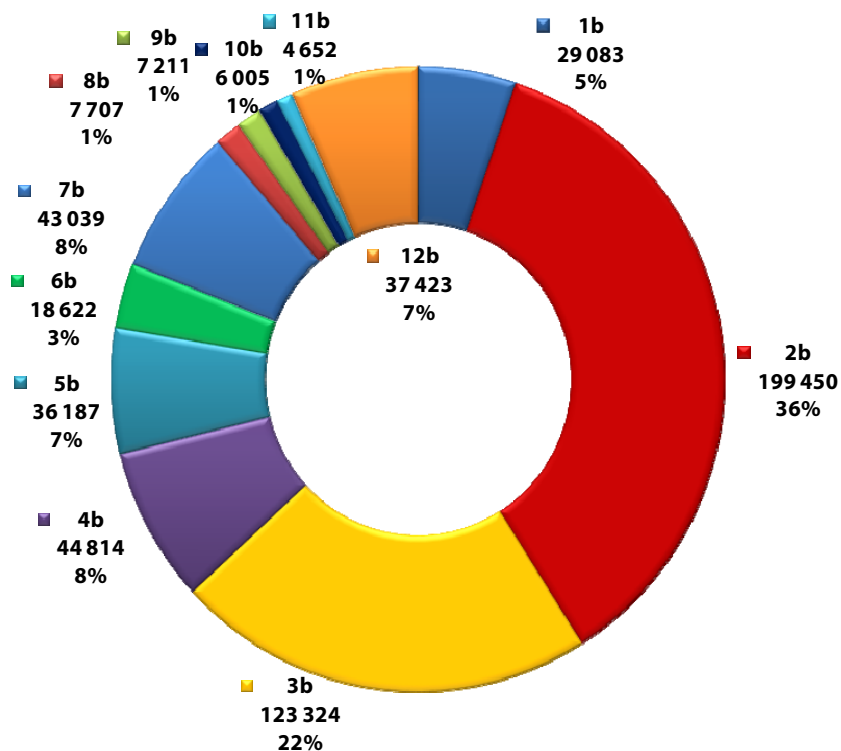
Tabulka 2- tabulka přírůstků bodů

ORP (kraj)	1b	2b	3b	4b	5b	6b	7b	8b	9b	10b	11b	12b	bodovaných řidičů
Hlavní město Praha	-138	263	160	-18	4	-2	-37	-1	-4	4	4	-7	228
Jihočeský kraj (17 ORP)	-25	83	104	33	29	-9	-3	2	6	-4	-3	12	225
Jihomoravský kraj (21 ORP)	23	193	204	43	-7	-1	-6	-12	-1	-8	-4	-22	402
Karlovarský kraj (7 ORP)	-47	34	18	0	5	-9	-8	-6	2	4	10	-10	-7
Královhradecký kraj (15 ORP)	1	192	124	33	-1	25	34	-4	2	-9	0	2	399
Liberecký kraj (10 ORP)	-9	68	91	15	-5	0	10	5	-8	11	-2	-6	170
Moravskoslezský kraj (22 ORP)	38	54	14	28	-27	4	0	-15	7	-14	10	3	102
Olomoucký kraj (13 ORP)	-8	-10	26	8	-19	15	-12	0	-11	-8	6	-2	-15
Pardubický kraj (15 ORP)	-15	172	7	-5	7	5	-5	1	-7	-1	3	5	167
Plzeňský kraj (15 ORP)	10	53	-5	41	6	-3	6	-3	7	-1	4	-2	113
Středočeský kraj (26 ORP)	-44	336	194	56	16	24	-19	-7	2	-10	6	-21	533
Ústecký kraj (16 ORP)	-61	414	138	84	34	-22	2	8	10	6	-7	-10	596
Vysočina (15 ORP)	-14	94	28	28	-1	4	-3	-6	-13	-3	4	-8	110
Zlínský kraj (13 ORP)	-28	68	57	-7	-16	1	15	-2	0	-2	-1	-5	80
Česká republika	-317	2 014	1 160	339	25	32	-26	-40	-8	-35	30	-71	3 103

Tabulka přírůstků bodů srovnává absolutní počty bodů v kategoriích a krajích. Zvýrazněné hodnoty se váží ke konkrétnímu sloupci, tedy ke kategorii. Je tak možné určit, kde došlo k nejmenšímu (zelené) nebo největšímu (červené) přírůstku bodů. Záporné hodnoty znamenají, že v dané kategorii došlo ve srovnání s minulým měsícem k úbytku řidičů s daným počtem bodů.

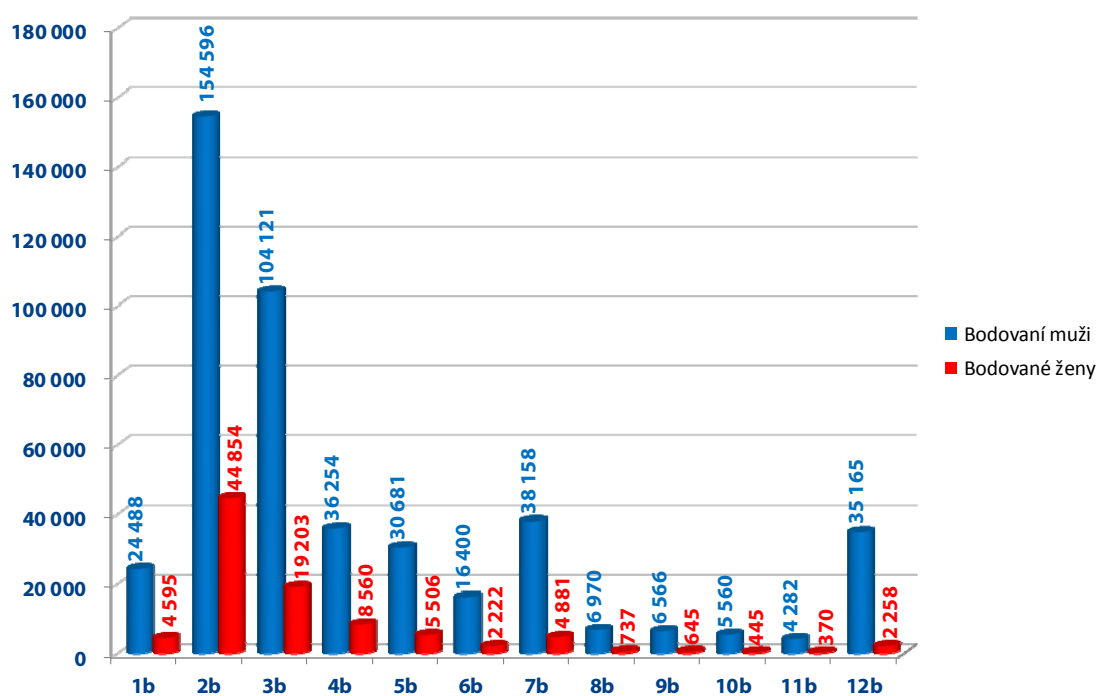
Příklad: řidičů s dvanácti body přibýlo nejvíce v Jihočeském kraji (12) a v Jihomoravském kraji ubylo 22 řidičů s 12 body na svém kontě.

Na následujícím grafu je znázorněno složení bodovaných řidičů dle počtu bodů. Největší skupinu řidičů tvoří ti, kteří mají na svém kontě dva body, následuje je skupina se třemi body a na třetím místě je skupina řidičů s jedním bodem.

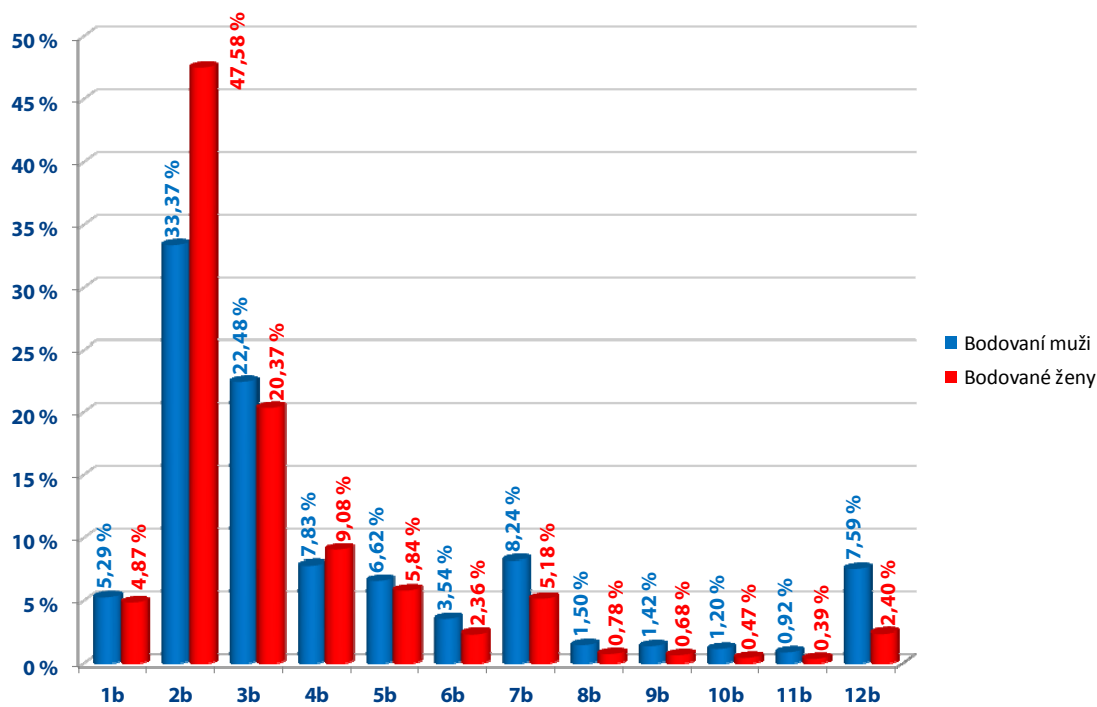


Graf 3 – složení bodovaných řidičů dle počtu bodů

Srovnání bodovaných řidičů dle pohlaví



Graf 4 – absolutní počty bodovaných řidičů – srovnání dle pohlaví



Graf 5 – přepočít bodovaných řidičů – relativní vyjádření vzhledem k celkovému počtu řidičů

Přehled bodovaných cizích státních příslušníků

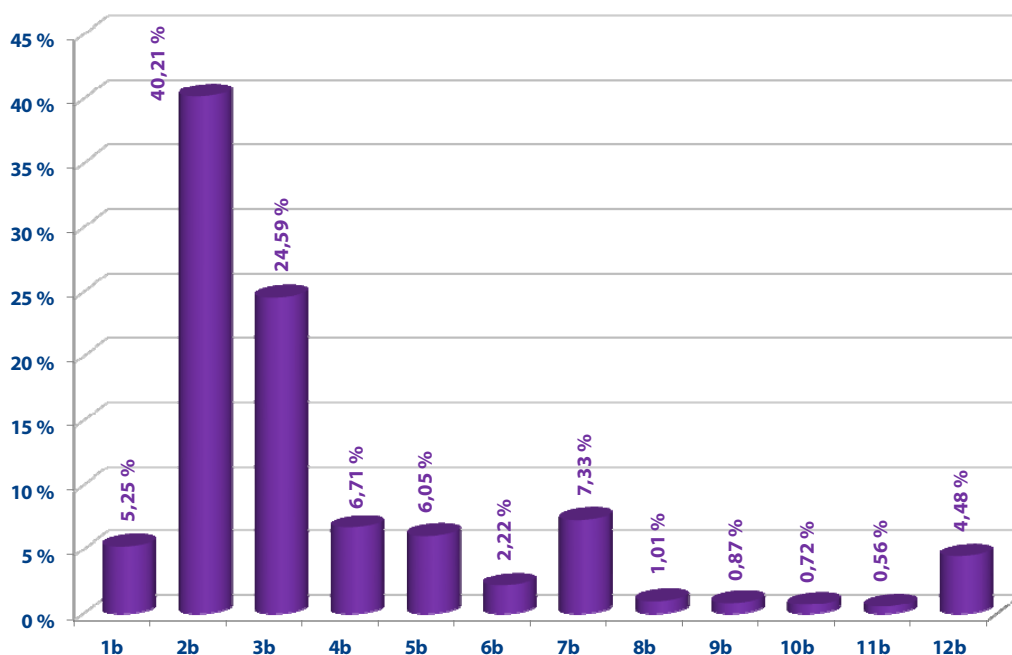
Body do bodového hodnocení řidičů se evidují nejen u občanů (řidičů) České republiky, ale i u cizích státních příslušníků.

Na základě výše uvedeného je v současné době evidováno 50 319 cizích státních příslušníků, kteří se dopustili přestupku (trestného činu) započítávaného do bodového hodnocení řidiče. Tento údaj vypovídá o tom, že se cizí státní příslušníci podílí na celkovém počtu bodovaných řidičů 9,03 %.

Tabulka 3 – přehled počtu bodovaných cizích státních příslušníků podle počtu bodů a krajů

ORP (kraj)	1b	2b	3b	4b	5b	6b	7b	8b	9b	10b	11b	12b	bodovaných řidičů	bodovaných řidičů / celkový počet řidičů
Hlavní město Praha	672	2 330	1 664	854	698	277	839	137	108	65	68	453	8 165	13,01 %
Jihočeský kraj (17 ORP)	97	748	557	126	119	38	140	18	16	11	6	93	1 969	6,09 %
Jihomoravský kraj (21 ORP)	433	2 842	2 217	331	427	132	452	54	44	43	38	259	7 272	11,99 %
Karlovarský kraj (7 ORP)	93	608	474	175	103	57	145	18	14	18	11	163	1 879	10,83 %
Královhradecký kraj (15 ORP)	95	1 424	728	123	165	43	182	27	17	14	12	77	2 907	9,81 %
Liberecký kraj (10 ORP)	58	588	380	133	76	30	142	21	16	16	15	115	1 590	6,34 %
Moravskoslezský kraj (22 ORP)	248	1 609	1 077	261	239	84	281	31	29	29	14	184	4 086	7,22 %
Olomoucký kraj (13 ORP)	85	1 024	456	74	113	28	114	8	7	11	6	66	1 992	6,54 %
Pardubický kraj (15 ORP)	48	545	241	73	72	18	129	11	8	6	8	53	1 212	4,86 %
Plzeňský kraj (15 ORP)	134	1 888	821	219	175	97	251	35	39	28	24	125	3 836	11,15 %
Středočeský kraj (26 ORP)	279	1 951	1 167	448	327	131	513	68	50	63	40	332	5 369	7,03 %
Ústecký kraj (16 ORP)	149	2 714	842	330	234	84	253	45	51	29	26	219	4 976	9,46 %
Vysočina (15 ORP)	110	940	1 028	131	133	44	103	16	14	13	11	49	2 592	10,65 %
Zlínský kraj (13 ORP)	143	1 023	723	100	163	52	142	18	24	14	5	67	2 474	8,24 %
Česká republika	2 644	20 234	12 375	3 378	3 044	1 115	3 686	507	437	360	284	2 255	50 319	9,03 %

Výrazně nadprůměrný údaj poměru bodovaných cizích státních příslušníků (v porovnání s počtem bodovaných řidičů celkem) lze zaznamenat v Praze (13,01 %). Naopak nejnižší podíl cizích státních příslušníků vůči všem bodovaným řidičům je patrný v Pardubickém kraji (4,86 %).

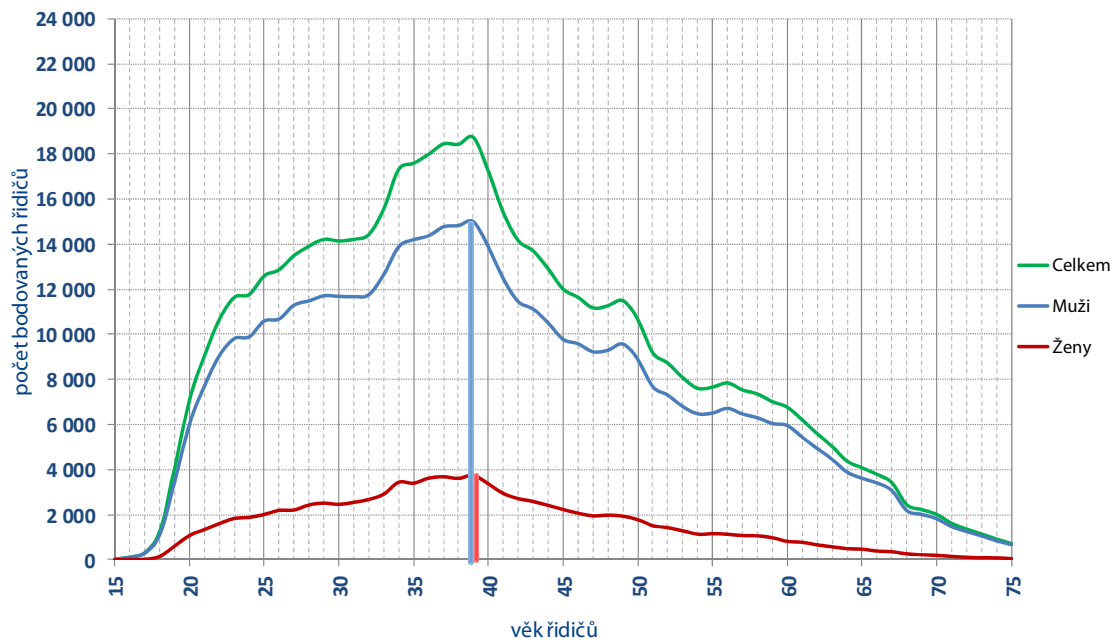


Graf 6 – srovnání stavů bodových kont cizích státních příslušníků

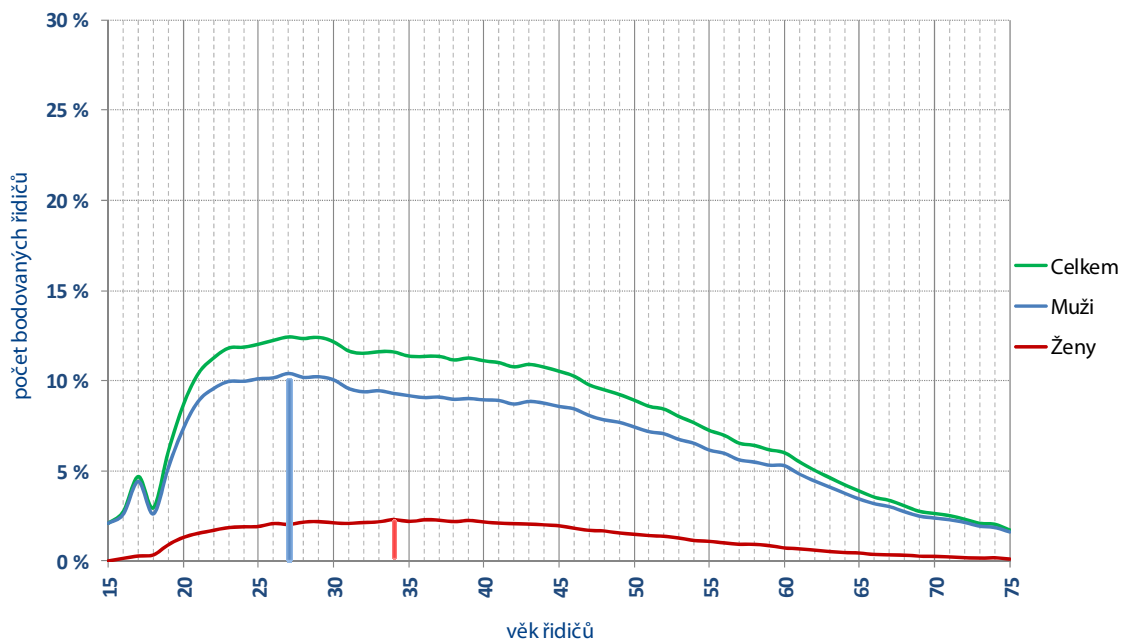
Rozložení počtu bodů cizích státních příslušníků odpovídá rozložení všech bodovaných řidičů. Nejvíce cizích státních příslušníků má na svém kontě 2 body, dále 3, 4 a poté 7 bodů.

Bodování řidičů podle věku

Největší skupinu bodovaných řidičů (skutečný počet) tvoří řidiči ve věku 39 let (39 let muži a 39 let ženy). Pokud vezmeme v úvahu počet řidičů, kteří dosáhli určitého věku, a k tomuto číslu vztáhneme počet bodovaných řidičů daného věku, tak v tomto případě můžeme konstatovat, že největší skupinu tvoří muži ve věku 27 let a ženy ve věku 34 let.



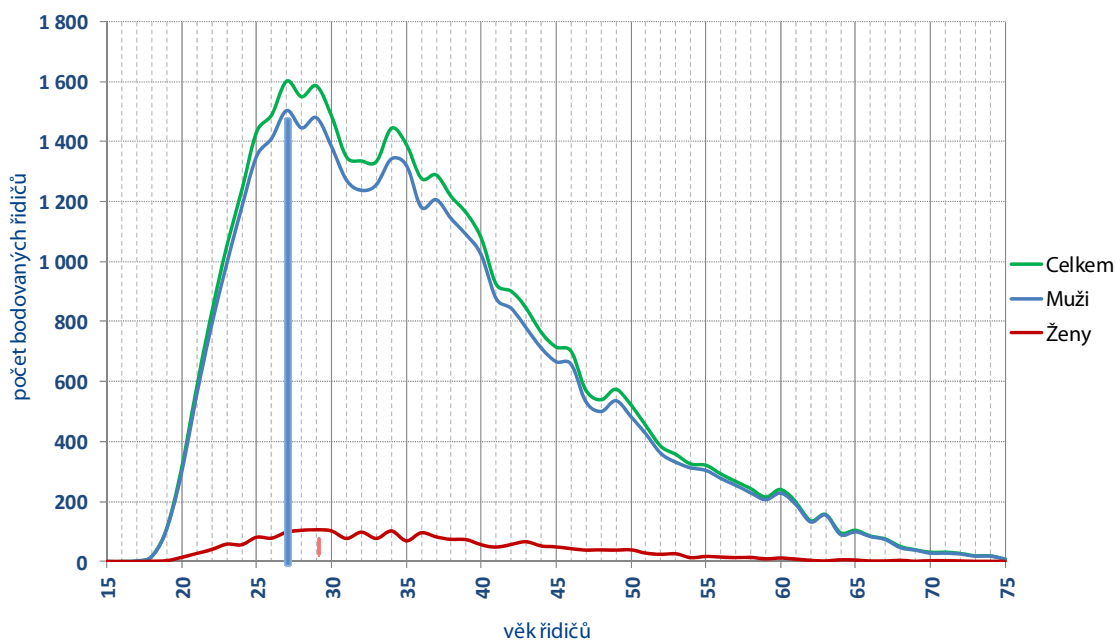
Graf 7 – absolutní počty bodovaných řidičů dle věku



Graf 8 – přepočet na počty řidičů v daném věku

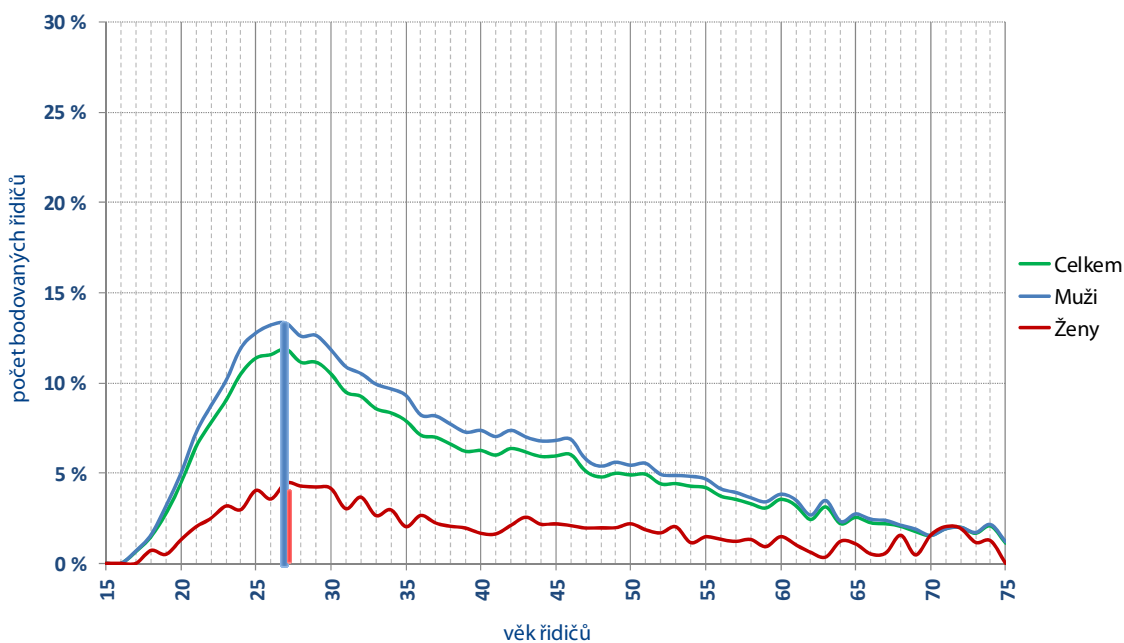
Dvanáctibodoví řidiči podle věku

Největší počet bodovaných řidičů, kteří mají na svém kontě 12 bodů, je ve věku 27 let. Nejvíce žen s dvanácti body je evidováno ve věku 29 let.



Graf 9 – celkové počty řidičů s dvanácti body dle věku

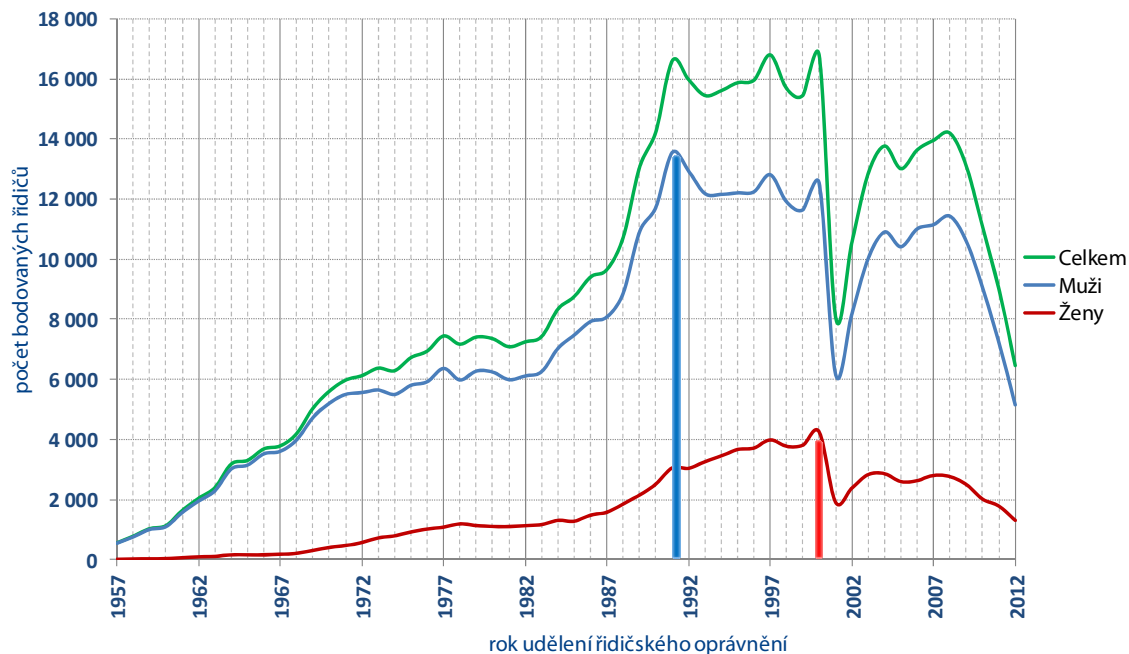
Největší skupinu řidičů s dvanácti body tvoří řidiči ve věku 26 let v případě přepočtu na celkový počet bodovaných řidičů.



Graf 10 – podíl řidičů s dvanácti body na celkovém počtu bodovaných řidičů

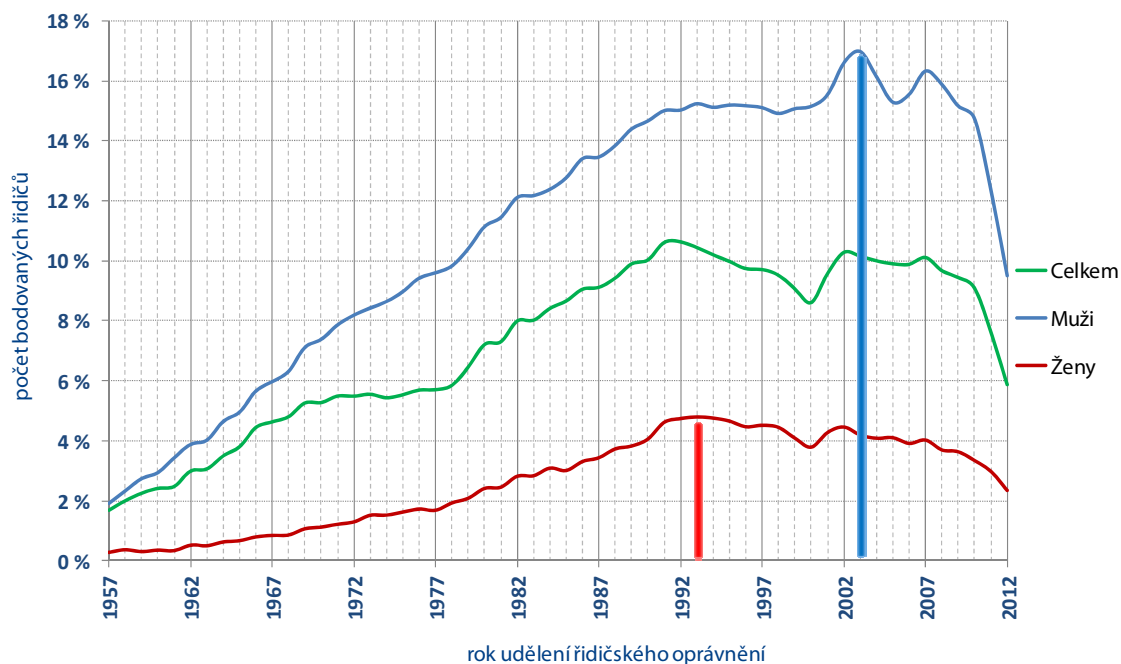
Bodovaní řidiči podle roku udělení řidičského oprávnění

Nejvíce bodovaných řidičů můžeme evidovat s rokem udělení řidičského oprávnění v roce 1991. Nejvíce bodovaných žen získalo řidičské oprávnění v roce 2000. Propad počtu bodovaných řidičů v roce 2001 je způsoben výrazným poklesem udělení nových řidičských oprávnění v roce 2001, kdy vstoupil v platnost nový silniční zákon.



Graf 11 – celkové počty bodovaných řidičů dle roku udělení řidičského oprávnění

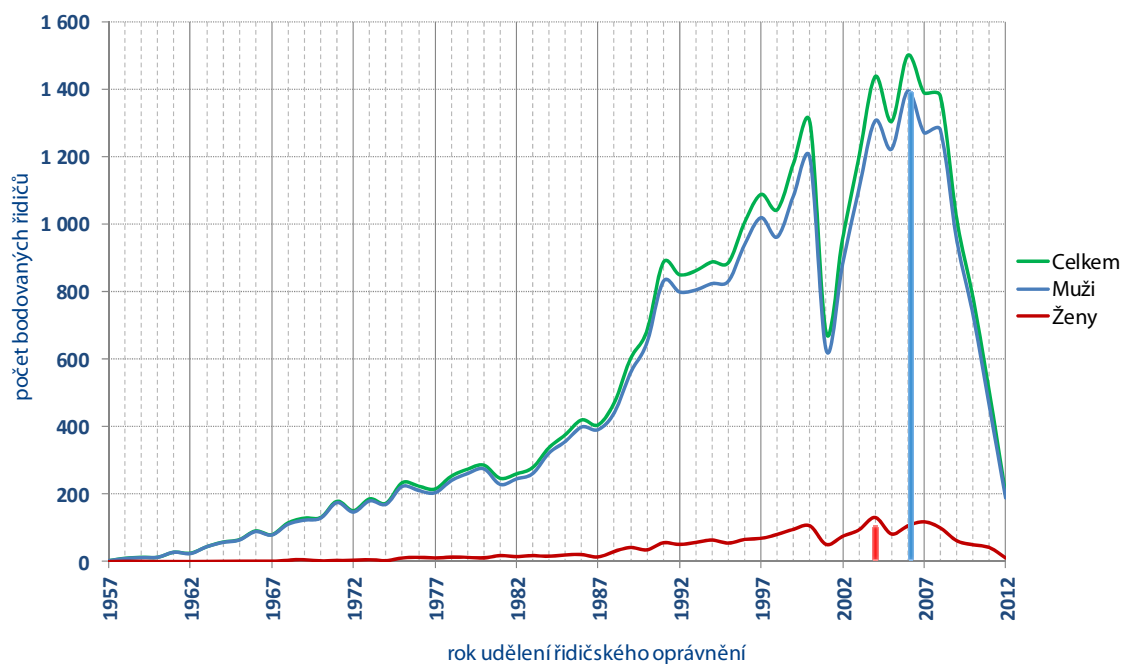
Největší skupinu bodovaných řidičů po přepočtu tvoří muži s rokem udělení řidičského oprávnění v roce 2003 a ženy s rokem udělení řidičského oprávnění v roce 1993.



Graf 12 – zastoupení bodovaných řidičů podle roku udělení řidičského oprávnění

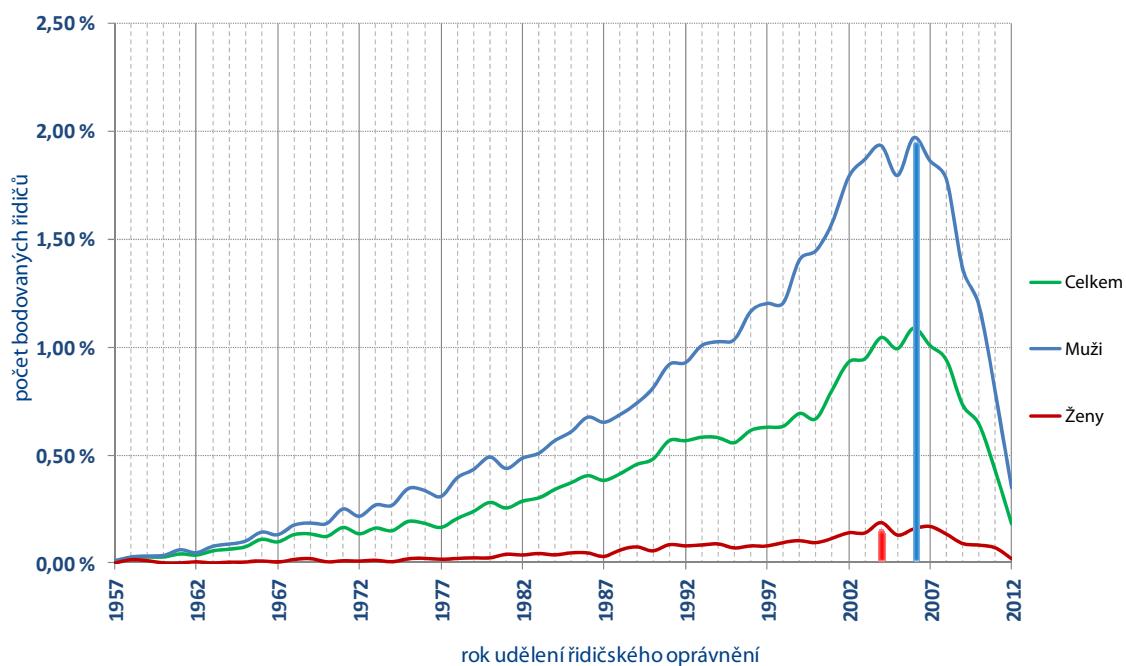
Dvanáctibodoví řidiči podle roku udělení řidičského oprávnění

Nejvíce dvanáctibodových řidičů je evidováno s rokem udělení řidičského oprávnění 2006. U žen tuto skupinu tvoří nejvíce řidiček s rokem udělení řidičského oprávnění 2004.



Graf 13 – celkové počty dvanáctibodových řidičů dle roku udělení řidičského oprávnění

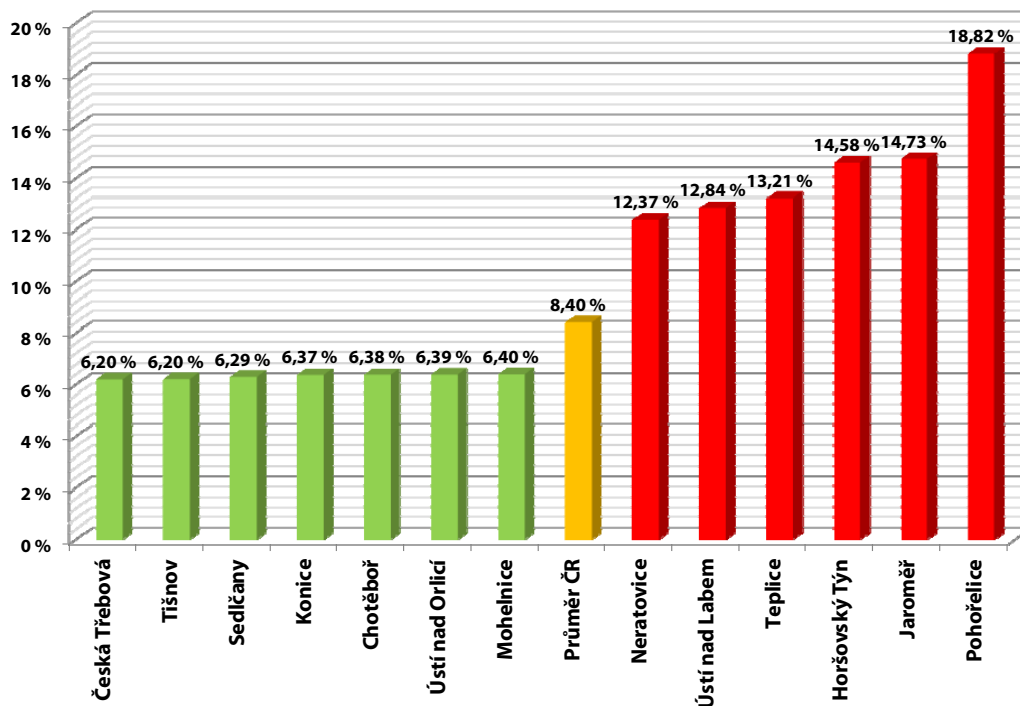
Při přepočtu na všechny registrované řidiče tvoří největší podíl dvanáctibodových řidičů ti, kterým bylo uděleno řidičské oprávnění v roce 2006.



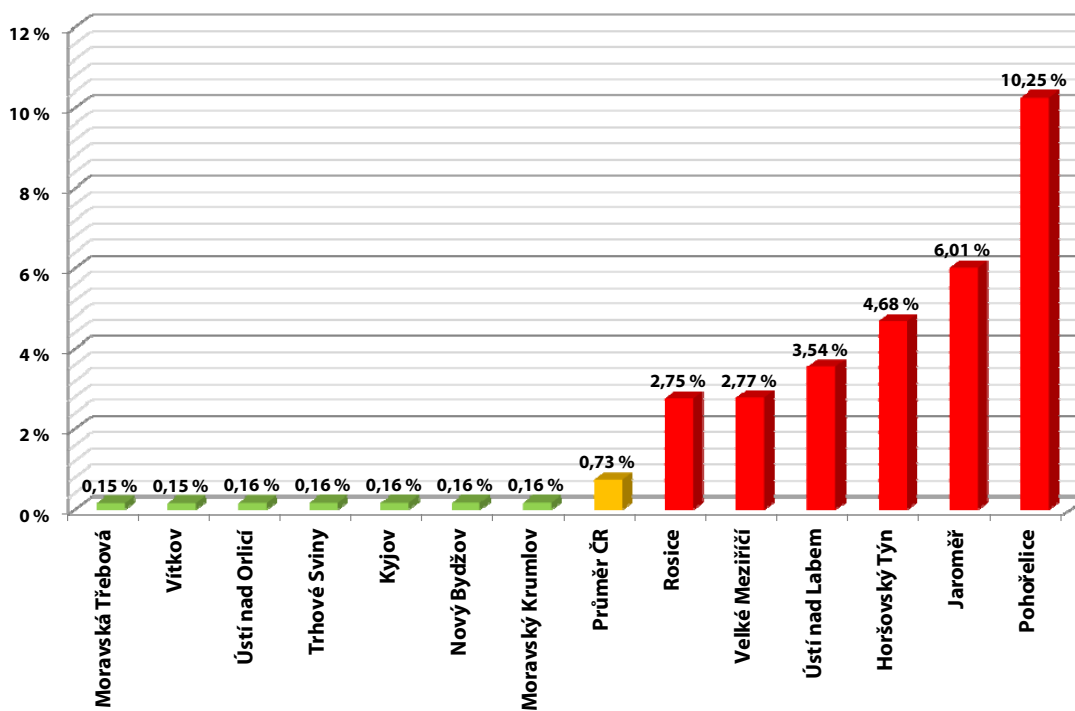
Graf 14 – zastoupení dvanáctibodových řidičů podle roku udělení řidičského oprávnění

Bodový systém z pohledu ORP

Mezi obecními úřady obcí s rozšířenou působností (ORP) eviduje Ministerstvo dopravy značné rozdíly mezi poměrem bodovaných a registrovaných řidičů. V následujících grafech jsou uvedeny ORP s nejnižším a nejvyšším podílem bodovaných řidičů. Uprostřed je uveden sloupec s aktuálním průměrem podílu bodovaných řidičů v ČR. Na spodním grafu je toto porovnání vztaženo k bodovaným cizím státním příslušníkům.

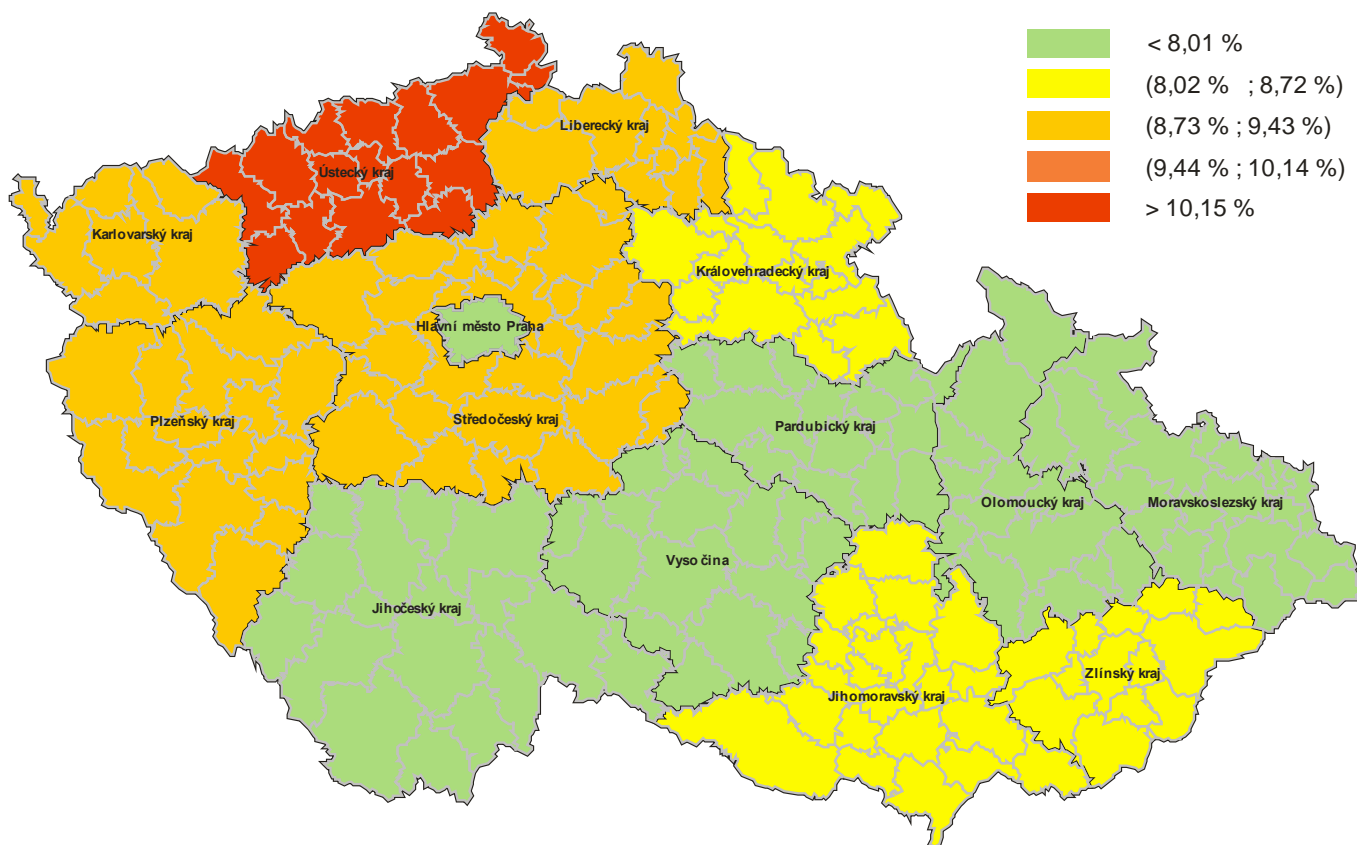


Graf 15 – poměr bodovaných a všech řidičů

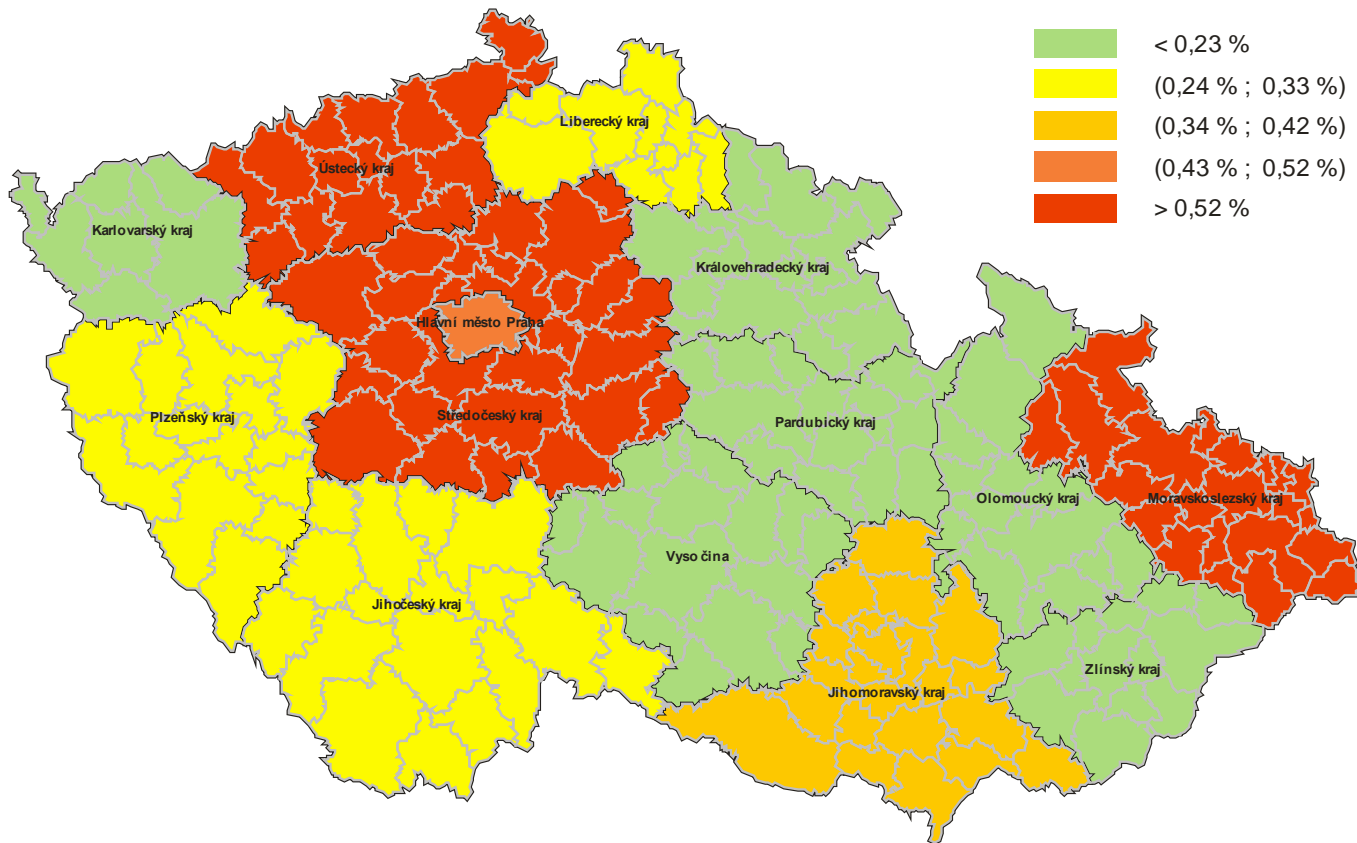


Graf 16 – poměr bodovaných cizinců a všech řidičů

Srovnání stavu bodového systému v krajích



Obrázek 2 – srovnání krajů dle poměru bodovaných řidičů ke všem registrovaným řidičům



Obrázek 3 – srovnání krajů dle poměru řidičů s dvanácti body a všech registrovaných řidičů

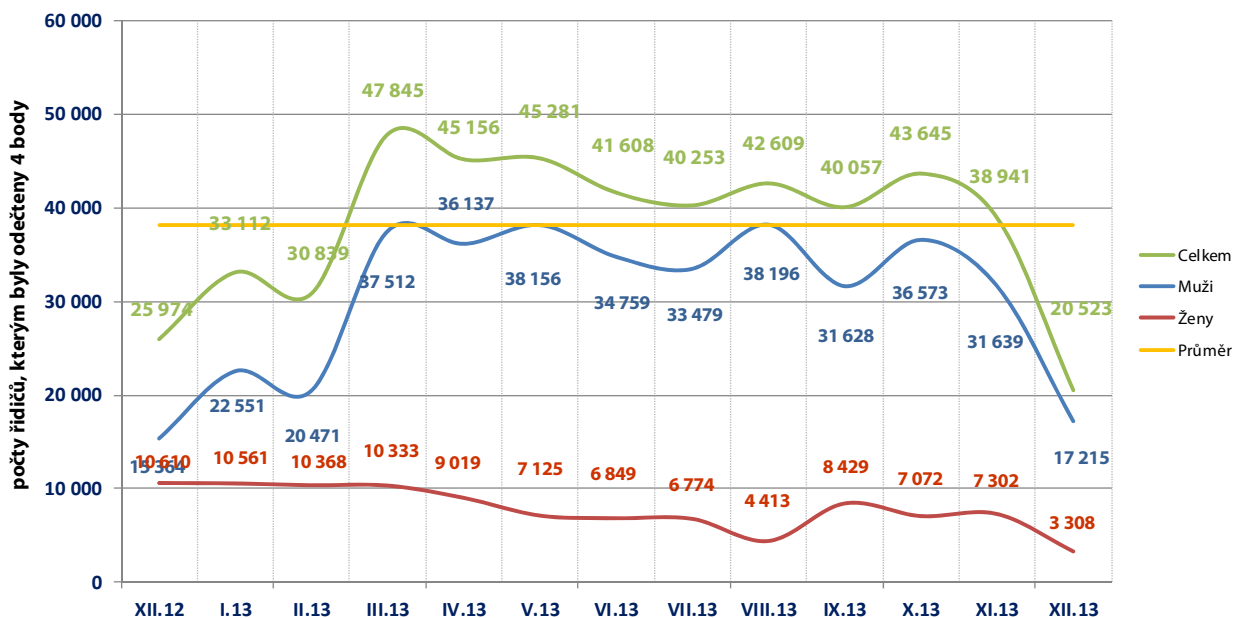
Odečítání 4 bodů

Podle § 123e odst. 1 písm. a) zákona č. 361/2000 Sb., řidiči, kterému nebyla ode dne uložení pokuty v blokovém řízení nebo nabytí právní moci rozhodnutí, na jehož základě mu byl v registru řidičů zaznamenán naposled stanovený počet bodů, pravomocně uložena sankce za přestupek nebo trest za trestný čin, spáchaný jednáním zařazeným do bodového hodnocení, po dobu 12 po sobě jdoucích kalendářních měsíců, se odečtou 4 body z celkového počtu dosažených bodů.

V České republice odečteny max. 4 body za posledních 13. měsíců celkem 495 843 řidičům.

Tabulka 4 – odečítání bodů v jednotlivých krajích za posledních 13 měsíců

Kraj	XII.12	I.13	II.13	III.13	IV.13	V.13	VI.13	VII.13	VIII.13	IX.13	X.13	XI.13	XII.13
Hlavní město Praha	4 126	4 808	4 093	6 109	5 891	5 937	5 795	5 034	5 828	5 759	5 444	4 148	2 725
Jihočeský kraj (17 ORP)	1 766	2 160	1 908	3 274	2 691	2 762	2 609	2 452	2 304	2 244	2 332	2 343	1 241
Jihomoravský kraj (21 ORP)	2 781	3 911	3 579	5 405	5 245	5 565	4 848	4 637	5 048	4 700	5 455	4 515	2 463
Karlovarský kraj (7 ORP)	791	894	1 012	1 394	1 549	1 630	1 312	1 423	1 321	1 346	1 330	1 242	561
Královohradecký kraj (15 ORP)	1 076	1 147	1 358	2 131	2 297	2 122	2 136	1 900	2 069	1 909	2 129	2 044	964
Liberecký kraj (10 ORP)	993	1 135	1 241	1 672	1 907	1 959	1 961	1 757	1 703	1 591	1 741	1 608	868
Moravskoslezský kraj (22 ORP)	2 373	2 748	2 594	4 324	4 171	4 247	3 356	3 795	4 445	4 113	4 562	4 095	2 200
Olomoucký kraj (13 ORP)	1 488	1 916	1 770	2 569	2 501	2 520	2 075	2 210	2 390	1 967	2 385	1 932	1 163
Pardubický kraj (15 ORP)	976	1 277	1 230	2 357	2 074	2 095	1 753	2 020	1 718	1 512	1 984	1 683	758
Plzeňský kraj (15 ORP)	1 596	2 161	1 955	3 043	2 630	2 519	2 188	2 229	2 072	2 425	2 996	2 654	1 460
Středočeský kraj (26 ORP)	3 509	4 935	4 326	6 727	6 003	6 117	5 958	5 340	5 973	5 764	5 559	5 044	2 835
Ústecký kraj (16 ORP)	2 120	2 692	2 439	3 864	3 604	3 473	3 585	3 661	3 483	3 102	3 422	3 732	1 561
Vysočina (15 ORP)	1 088	1 551	1 503	2 337	2 043	2 074	1 744	1 623	1 854	1 719	1 872	1 806	884
Zlínský kraj (13 ORP)	1 291	1 777	1 831	2 639	2 550	2 261	2 288	2 172	2 401	1 906	2 434	2 095	840
Česká republika	25 974	33 112	30 839	47 845	45 156	45 281	41 608	40 253	42 609	40 057	43 645	38 941	20 523

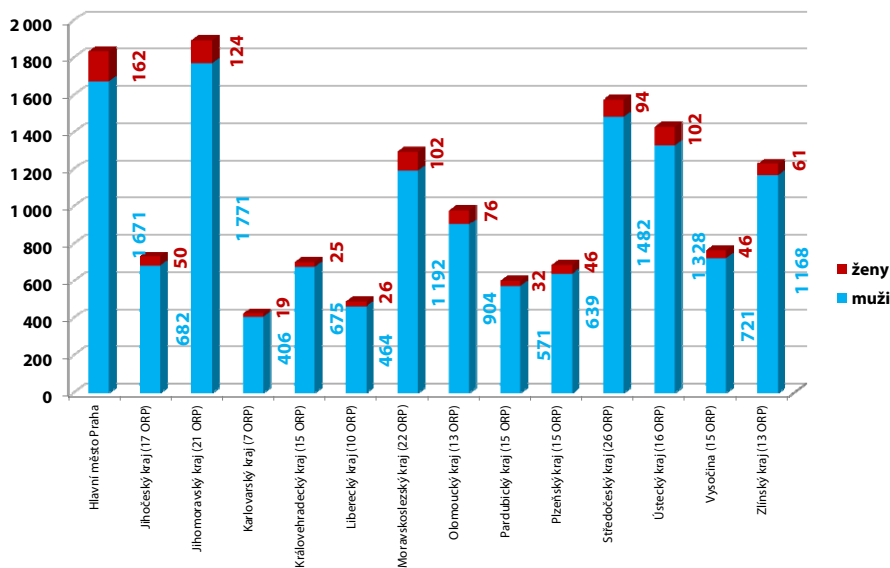


Graf 17 – průběh odečtů 4 bodů za posledních 13 měsíců

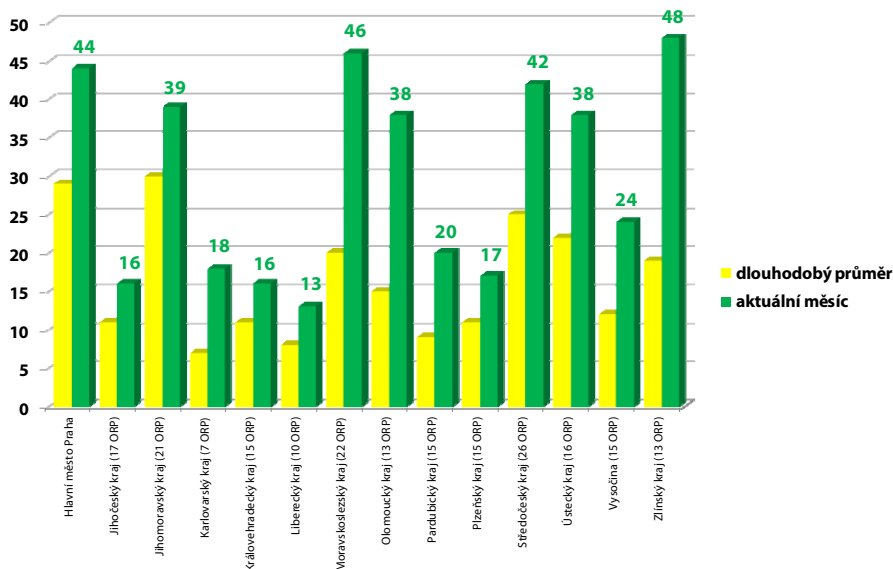
Odečítání 3 bodů – školení bezpečné jízdy

Od 1. 9. 2008 je možné absolvovat tzv. „školení bezpečné jízdy“, což je dobrovolné školení pro řidiče, kteří mají na svém bodovém kontě zaznamenány body. Školení se mohou zúčastnit řidiči, kteří nemají ke dni podání žádosti o účast na školení v registru řidičů zaznamenáno více než 10 bodů za porušení právních předpisů, ohodnocených méně než šesti body za jeden přestupek. Více informací o odečtu 3 bodů je obsahem ustanovení v § 123e, zákona 361/2000 Sb., o provozu na pozemních komunikacích a o změnách některých zákonů (zákon o silničním provozu).

V období 1. 12. 2013–31. 12. 2013 podalo obecním úřadům obcí s rozšířenou působností žádost na základě potvrzení o ukončeném školení bezpečné jízdy celkem 166 řidičů, kterým následně vznikl nárok na odečet 3 bodů (jedná se o předběžná data, jelikož záznam o odečtení bodů se provádí ke dni ukončení školení ve středisku bezpečné jízdy a nikoli ke dni podání žádosti).



Graf 18 – celkový počet proškolených řidičů v jednotlivých krajích od 09/2008

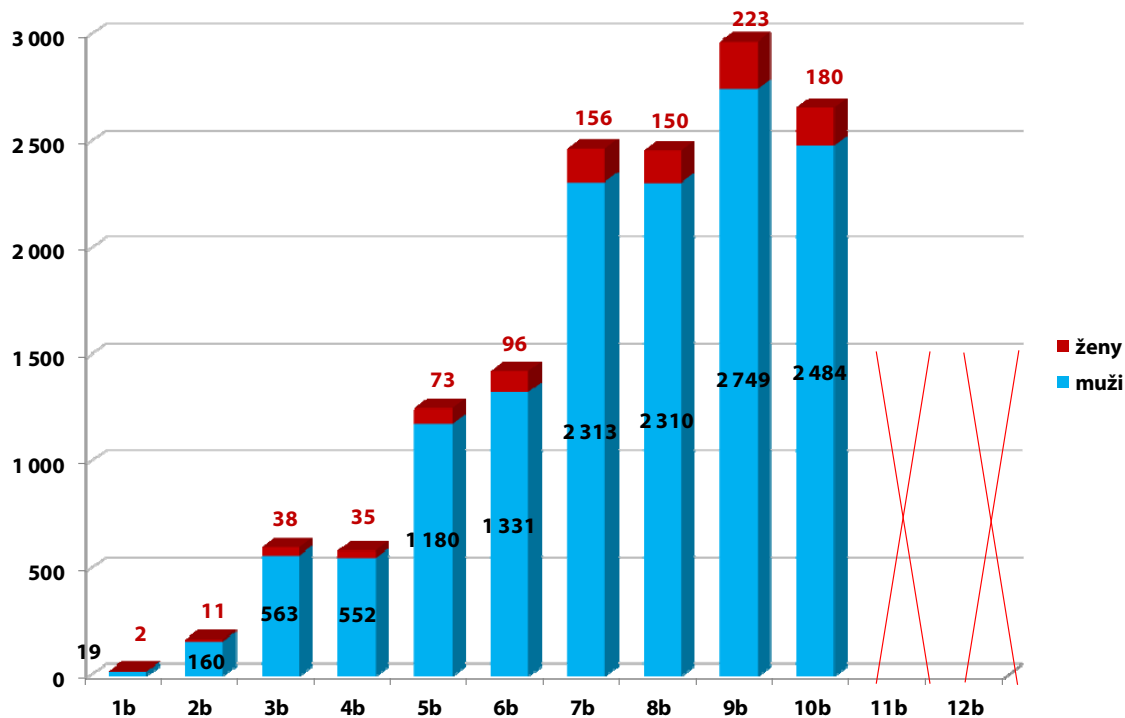


Graf 19 – porovnání aktuálního počtu proškolených řidičů s dlouhodobým průměrem

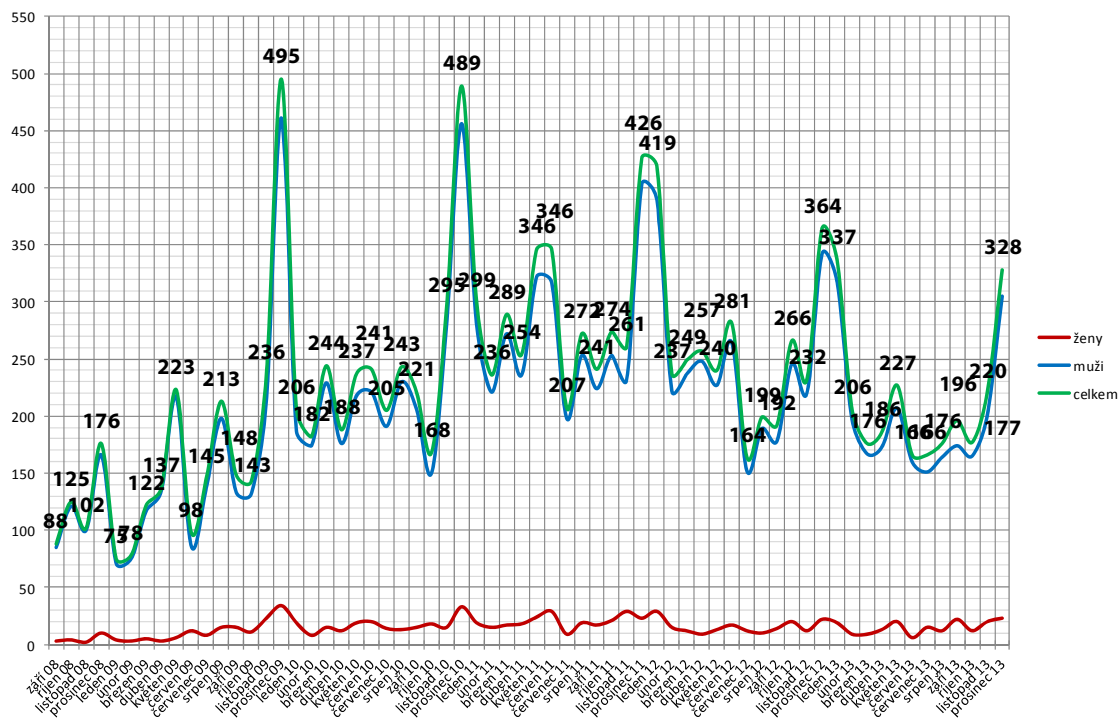
Graf 19 je sestaven pro snadné porovnání zájmu o školení ve srovnání s dlouhodobým průměrem. Ve všech krajích dochází v porovnání s dlouhodobým průměrem k většímu zájmu o proškolení a následný odečet 3 bodů.

Odečítání 3 bodů – školení bezpečné jízdy

Graf 20 zobrazuje počty řidičů, kteří absolvovali školení bezpečné jízdy s následným odečtem bodů dle stavu bodového konta před absolvováním školení. Hodnoty ukazují i zájem řidičů, kteří mají na svém kontě méně než 3 body a přesto se přihlásí na školení bezpečné jízdy a následně požádají o odečet 3 bodů. Celkem tak již učinilo 192 řidičů.

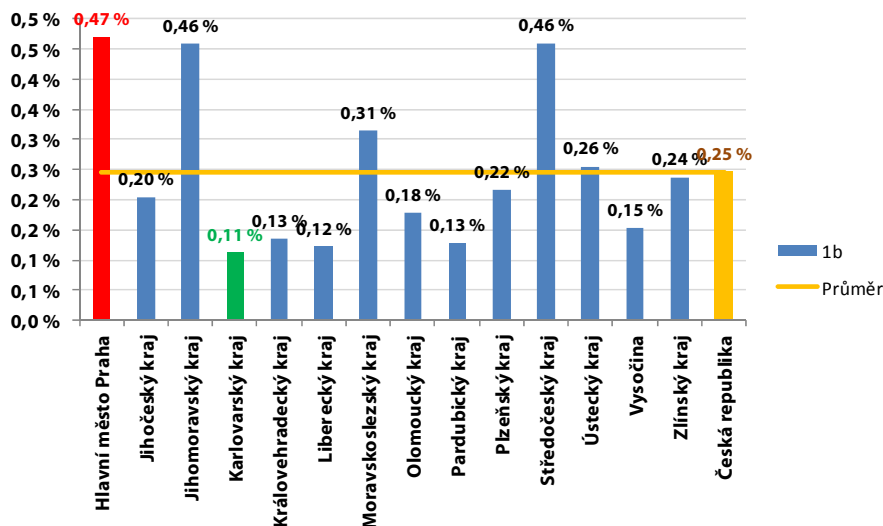


Graf 20 – počty proškolených řidičů dle stavu bodového konta před školením

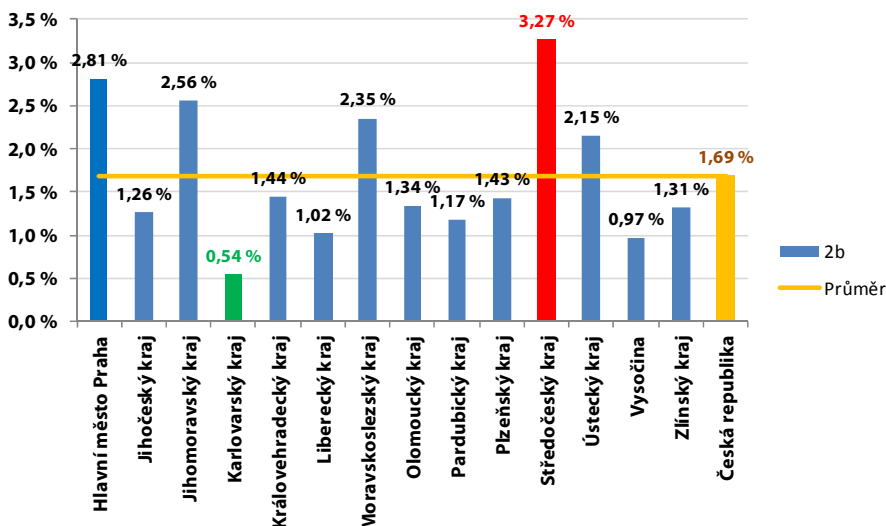


Graf 21 – vývoj počtu řidičů s odečtenými třemi body

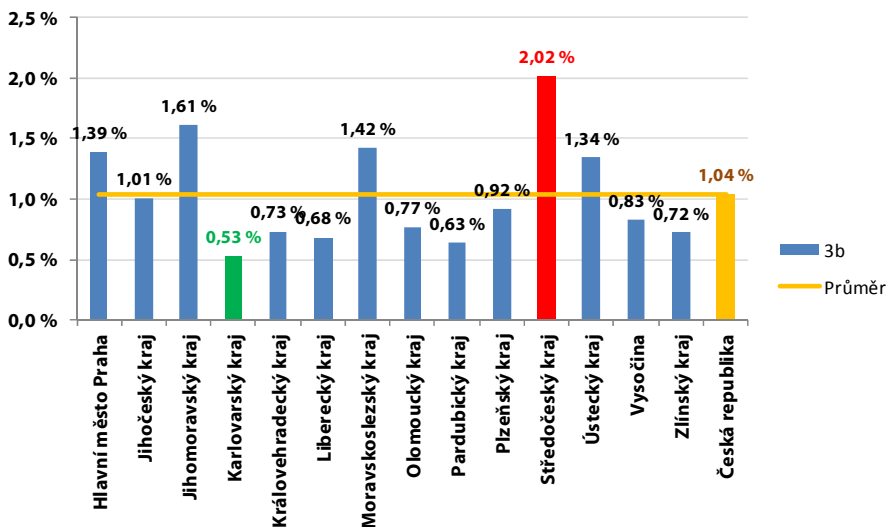
Krajské složení bodovaných řidičů podle počtu bodů (1–3 body)



Graf 22 – zastoupení řidičů s jedním bodem

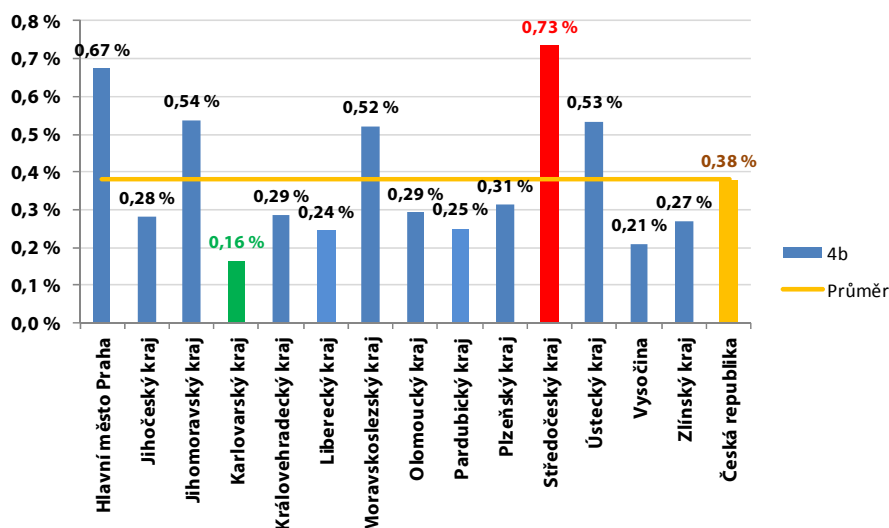


Graf 23 – zastoupení řidičů se dvěma body

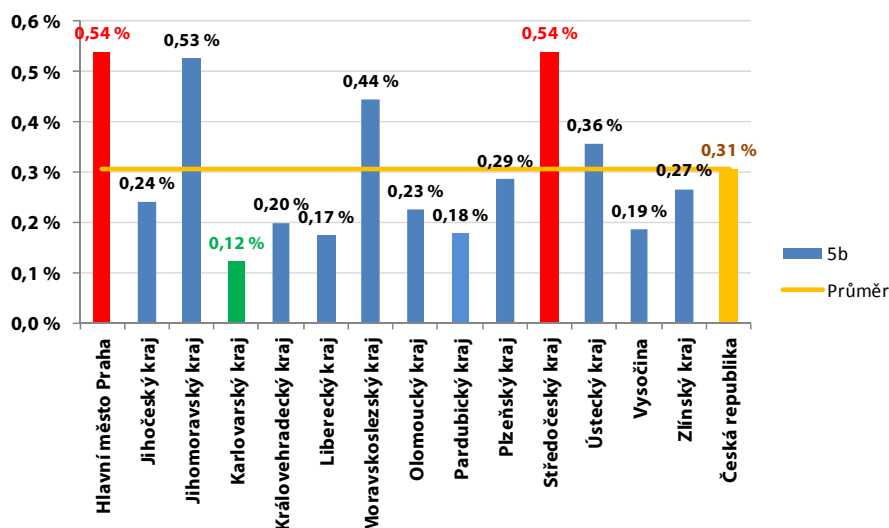


Graf 24 – zastoupení řidičů se třemi body

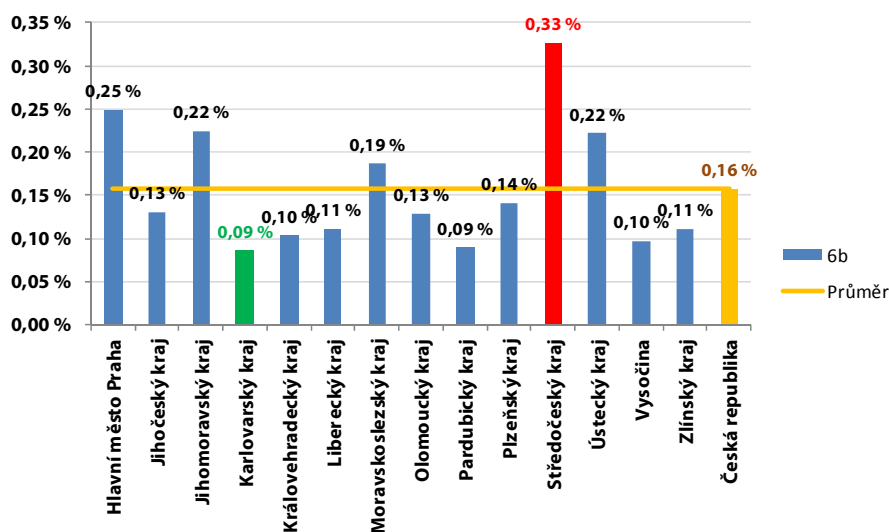
Krajské složení bodovaných řidičů podle počtu bodů (4–6 bodů)



Graf 25 – zastoupení řidičů se čtyřmi body

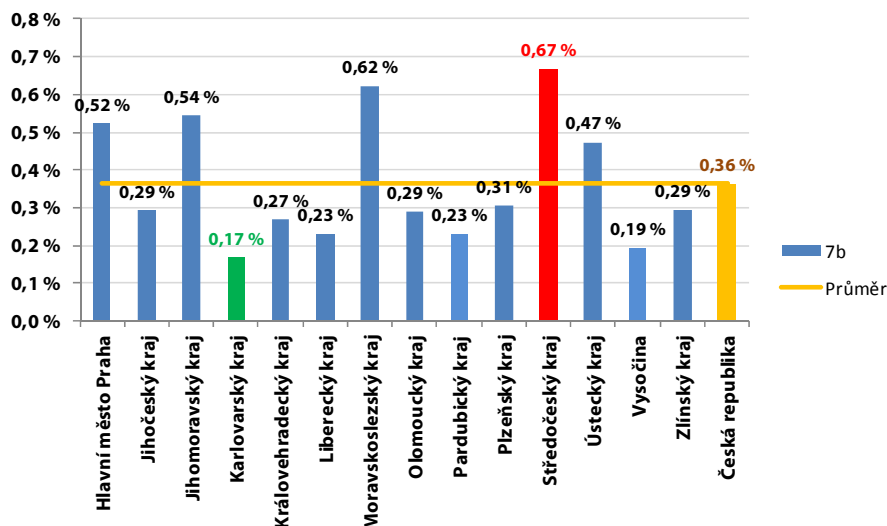


Graf 26 – zastoupení řidičů s pěti body

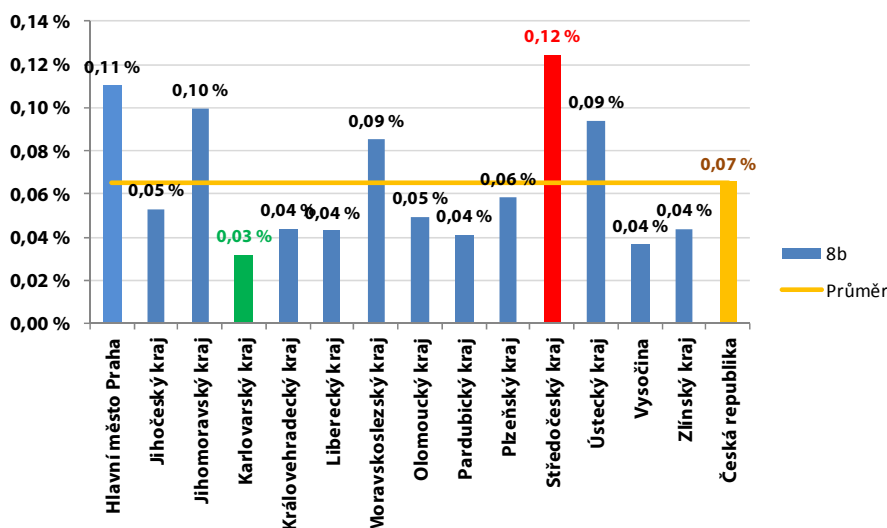


Graf 27 – zastoupení řidičů se šesti body

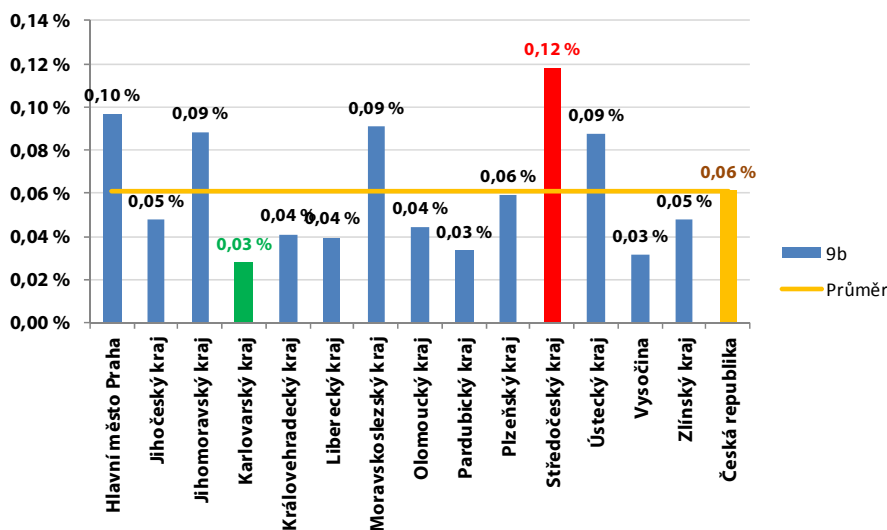
Krajské složení bodovaných řidičů podle počtu bodů (7–9 bodů)



Graf 28 – zastoupení řidičů se sedmi body

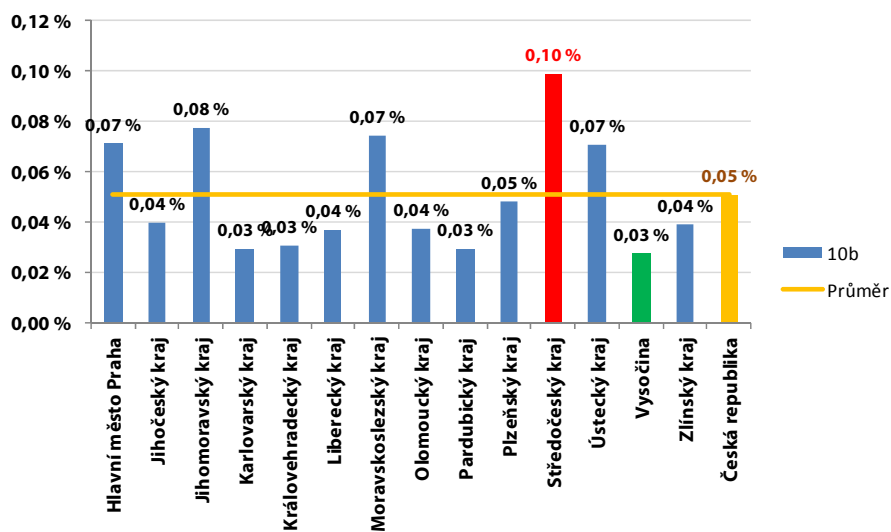


Graf 29 – zastoupení řidičů s osmi body

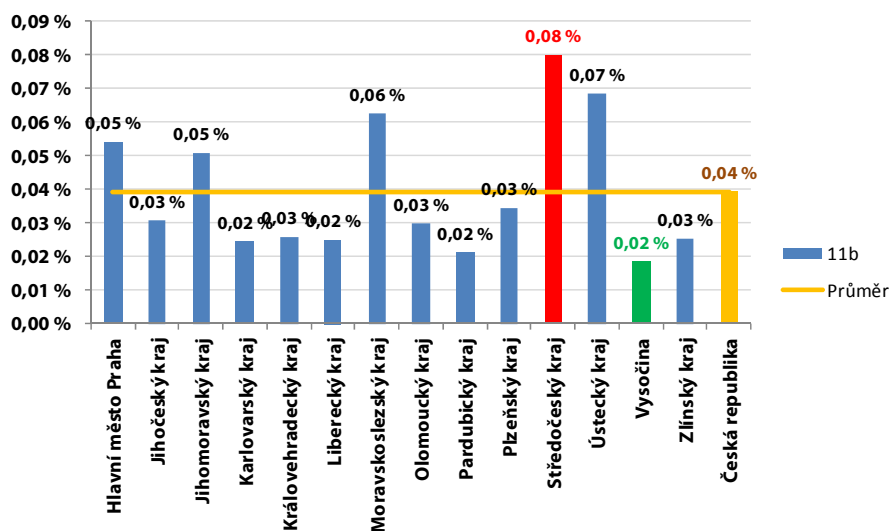


Graf 30 – zastoupení řidičů s devíti body

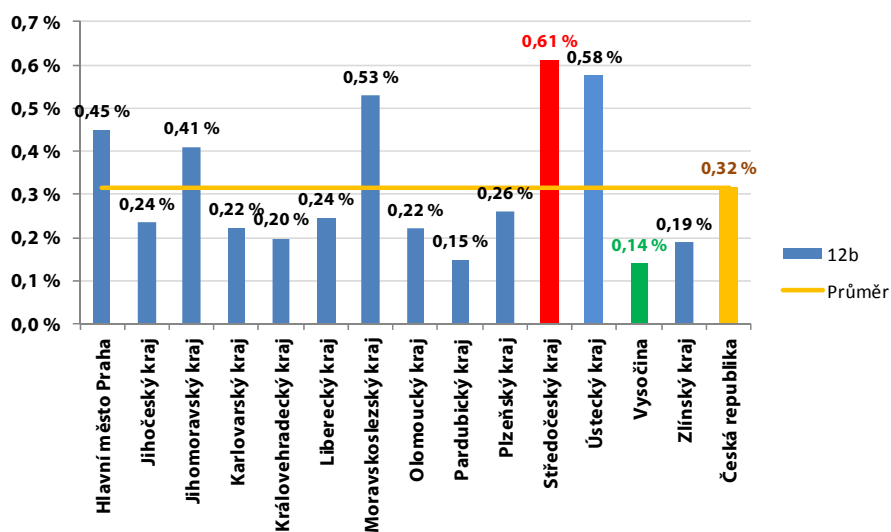
Krajské složení bodovaných řidičů podle počtu bodů (10–12 bodů)



Graf 31 – zastoupení řidičů s deseti body



Graf 32 – zastoupení řidičů s jedenácti body



Graf 33 – zastoupení řidičů s dvanácti body

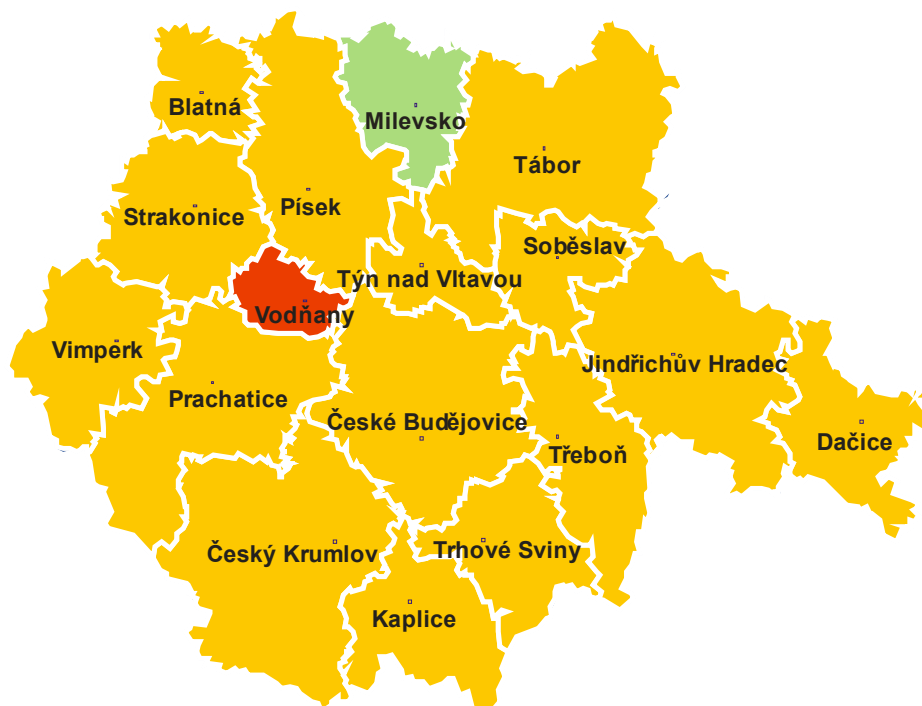
Detailní přehledy bodovaných řidičů

Tabulka 5 – detailní přehled bodovaných řidičů v kraji Hlavní město Praha

ORP (kraj)	1b	2b	3b	4b	5b	6b	7b	8b	9b	10b	11b	12b	poměr bodovaných řidičů
Hlavní město Praha	3 972	23 739	11 722	5 681	4 552	2 104	4 416	929	815	601	457	3 795	7,44 %

Tabulka 6 – detailní přehled bodovaných řidičů v Jihočeském kraji

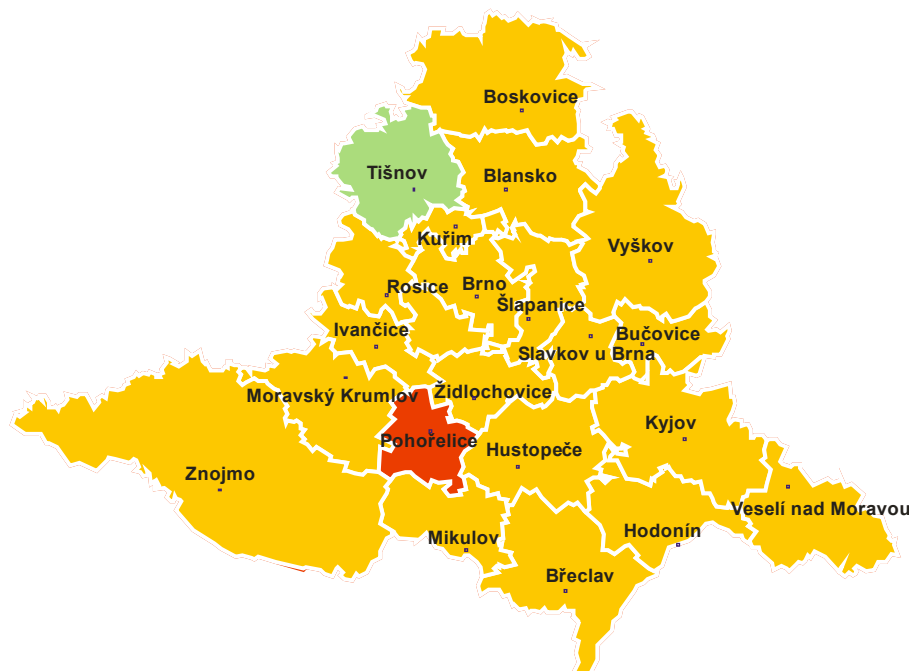
ORP (kraj)	1b	2b	3b	4b	5b	6b	7b	8b	9b	10b	11b	12b	poměr bodovaných řidičů
Blatná	25	159	273	49	33	48	53	12	9	7	6	38	6,85 %
České Budějovice	519	2 705	2 071	640	668	312	611	136	116	91	64	518	8,00 %
Český Krumlov	120	697	528	162	119	62	170	26	26	27	15	149	7,99 %
Dačice	51	242	307	52	51	26	63	8	12	9	4	43	6,74 %
Jindřichův Hradec	118	723	758	160	136	77	208	19	24	26	21	180	7,57 %
Kaplice	48	390	291	62	56	28	64	10	14	15	6	85	8,75 %
Milevsko	45	318	197	59	46	26	69	8	11	5	5	34	6,53 %
Písek	148	973	727	218	152	99	185	39	30	27	24	134	8,08 %
Prachatice	58	405	529	128	94	74	146	35	20	18	12	131	7,60 %
Soběslav	61	302	304	54	58	36	72	12	16	4	8	58	6,81 %
Strakonice	111	760	636	180	133	98	161	36	26	14	18	160	7,83 %
Tábor	208	1 416	732	309	238	90	310	51	44	38	32	178	6,88 %
Trhové Sviny	50	268	226	73	43	23	80	12	12	13	8	56	7,00 %
Třeboň	71	515	337	82	80	29	106	23	21	18	9	84	8,31 %
Týn nad Vltavou	27	259	162	49	30	18	53	6	8	10	7	53	7,45 %
Vimperk	39	277	239	54	47	32	66	7	6	7	10	55	7,29 %
Vodňany	21	217	228	42	59	27	54	7	9	6	9	28	9,41 %
Jihočeský kraj	1 720	10 626	8 545	2 373	2 043	1 105	2 471	447	404	335	258	1 984	7,65 %



Obrázek 4 – Jihočeský kraj – ORP s nejnižším a nejvyšším poměrem bodovaných řidičů

Tabulka 7 – detailní přehled bodovaných řidičů v Jihomoravském kraji

ORP (kraj)	1b	2b	3b	4b	5b	6b	7b	8b	9b	10b	11b	12b	poměr bodovaných řidičů
Blansko	142	962	576	202	169	88	202	31	47	28	23	128	7,41 %
Boskovice	97	807	578	164	138	66	184	30	27	25	18	115	7,11 %
Brno	1 506	7 126	3 803	1 664	1 708	667	1 395	315	281	240	153	1 276	8,80 %
Břeclav	192	1 008	1 128	241	199	106	301	56	46	35	21	172	9,24 %
Bučovice	56	249	187	60	46	28	74	10	7	11	3	59	8,17 %
Hodonín	192	954	771	237	167	126	296	31	47	31	34	223	7,91 %
Hustopeče	111	622	617	121	138	45	106	17	13	20	13	103	8,55 %
Ivančice	83	363	229	81	104	35	72	19	11	15	11	81	7,36 %
Kuřim	76	404	207	92	95	42	62	16	14	8	10	51	7,99 %
Kyjov	137	821	515	186	153	72	242	37	22	33	26	136	6,80 %
Mikulov	93	508	318	90	109	45	103	22	14	13	7	77	11,71 %
Moravský Krumlov	46	469	267	75	80	39	91	19	12	9	6	60	8,06 %
Pohořelice	59	715	417	55	87	29	85	12	10	12	8	44	18,82 %
Rosice	81	539	441	92	95	52	89	17	11	17	6	75	9,74 %
Slavkov u Brna	71	420	227	98	71	38	74	16	14	11	3	45	7,92 %
Šlapanice	224	1 353	699	258	296	108	209	57	32	27	21	157	8,65 %
Tišnov	82	392	291	84	84	32	117	10	14	13	6	54	6,20 %
Veselí nad Moravou	83	517	410	104	119	45	155	21	27	24	13	86	6,45 %
Vyškov	180	1 060	732	178	162	75	213	27	28	32	13	157	9,05 %
Znojmo	237	1 719	870	335	282	105	413	50	48	36	26	256	7,67 %
Židlochovice	128	587	314	116	141	50	105	27	21	16	9	110	8,73 %
Jihomoravský kraj	3 876	21 595	13 597	4 533	4 443	1 893	4 588	840	746	656	430	3 465	8,39 %



Obrázek 5 – Jihomoravský kraj – ORP s nejnižším a nejvyšším poměrem bodovaných řidičů

Tabulka 8 – detailní přehled bodovaných řidičů v Karlovarském kraji

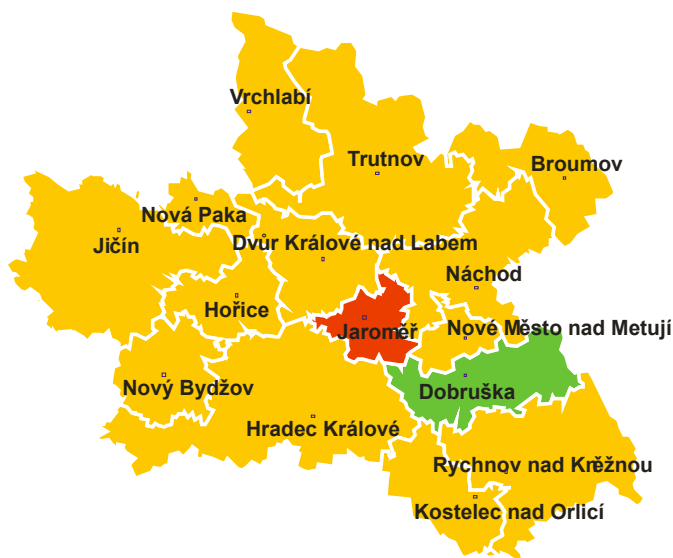
ORP (kraj)	1b	2b	3b	4b	5b	6b	7b	8b	9b	10b	11b	12b	poměr bodovaných řidičů
Karlovarský kraj (7 ORP)													
Aš	26	216	291	51	47	33	94	16	4	14	12	71	8,91 %
Cheb	171	811	645	217	163	94	241	37	37	30	33	274	9,13 %
Karlovy Vary	312	1 455	1 419	451	348	278	404	89	89	90	51	491	9,67 %
Kraslice	37	194	204	71	38	22	69	7	6	5	8	110	9,98 %
Mariánské Lázně	41	276	284	76	40	33	122	10	9	20	15	132	6,84 %
Ostrov	84	425	441	138	92	55	127	21	22	22	16	150	9,10 %
Sokolov	276	1 189	1 162	382	303	209	350	88	69	69	70	649	10,28 %
Karlovarský kraj	947	4 566	4 446	1 386	1 031	724	1 407	268	236	250	205	1 877	9,42 %



Obrázek 6 – Karlovarský kraj – ORP s nejnižším a nejvyšším poměrem bodovaných řidičů

Tabulka 9 – detailní přehled bodovaných řidičů v Královehradeckém kraji

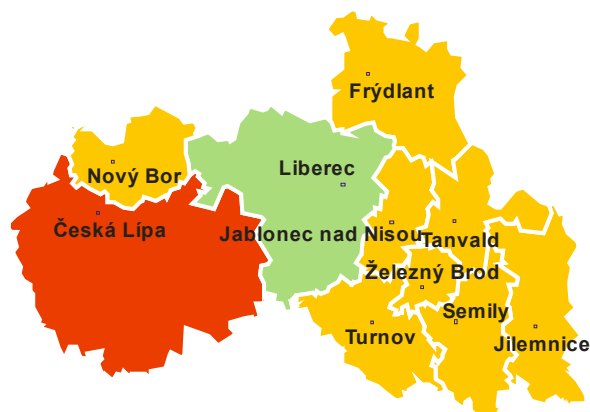
ORP (kraj)	1b	2b	3b	4b	5b	6b	7b	8b	9b	10b	11b	12b	poměr bodovaných řidičů
Královehradecký kraj (15 ORP)													
Broumov	24	290	205	69	35	18	99	10	17	9	10	76	8,90 %
Dobruška	35	344	159	75	32	31	60	5	7	12	5	39	5,93 %
Dvůr Králové nad Labem	56	694	311	146	97	59	119	30	23	17	12	98	9,20 %
Hořice	39	302	225	66	59	32	70	11	4	7	4	65	7,32 %
Hradec Králové	332	2 950	1 591	611	484	237	538	99	90	63	55	371	7,73 %
Jaroměř	58	798	467	94	97	37	104	23	18	10	9	63	14,73 %
Jičín	99	840	586	197	116	78	198	30	28	20	16	200	7,70 %
Kostelec nad Orlicí	47	466	177	92	63	17	93	8	9	10	6	57	6,52 %
Náchod	112	1 596	695	300	200	91	229	32	33	31	24	143	8,81 %
Nová Paka	18	240	148	45	36	11	53	6	3	6	5	36	6,99 %
Nové Město nad Metují	32	269	117	50	27	19	53	8	1	7	4	29	6,45 %
Nový Bydžov	23	317	196	68	50	25	66	12	12	9	6	58	7,29 %
Rychnov nad Kněžnou	53	648	290	124	85	46	146	15	25	10	15	81	6,89 %
Trutnov	146	1 729	677	334	212	99	273	57	55	32	25	236	9,67 %
Vrchlabí	64	712	354	136	97	73	160	24	21	16	22	123	10,12 %
Královehradecký kraj	1 138	12 195	6 198	2 407	1 690	873	2 261	370	346	259	218	1 675	8,27 %



Obrázek 7 – Královehradecký kraj – ORP s nejnižším a nejvyšším poměrem bodovaných řidičů

Tabulka 10 – detailní přehled bodovaných řidičů v Libereckém kraji

ORP (kraj)	1b	2b	3b	4b	5b	6b	7b	8b	9b	10b	11b	12b	poměr bodovaných řidičů	
Liberecký kraj (10 ORP)	Česká Lípa	238	1 437	1 368	383	363	242	405	93	75	79	42	530	11,88 %
	Frydlant	41	311	327	124	59	44	105	17	15	14	21	137	8,82 %
	Jablonec nad Nisou	112	1 124	643	267	206	105	224	44	43	30	29	247	9,08 %
	Jilemnice	51	587	228	127	46	38	125	16	17	11	7	75	8,97 %
	Liberec	334	2 460	1 676	577	390	273	503	103	94	88	67	594	8,38 %
	Nový Bor	78	597	341	129	102	62	168	37	23	22	12	158	11,06 %
	Semily	50	573	330	130	78	37	128	6	19	18	12	68	8,52 %
	Tanvald	49	432	312	103	70	57	95	18	23	20	13	113	10,47 %
	Turnov	49	808	354	172	111	55	139	19	14	23	4	116	8,44 %
	Železný Brod	25	279	185	42	44	25	47	7	11	7	4	27	9,00 %
Liberecký kraj	1 027	8 608	5 764	2 054	1 469	938	1 939	360	334	312	211	2 065	9,39 %	



Obrázek 8 – Liberecký kraj – ORP s nejnižším a nejvyšším poměrem bodovaných řidičů

Tabulka 11 – detailní přehled bodovaných řidičů v Moravskoslezském kraji

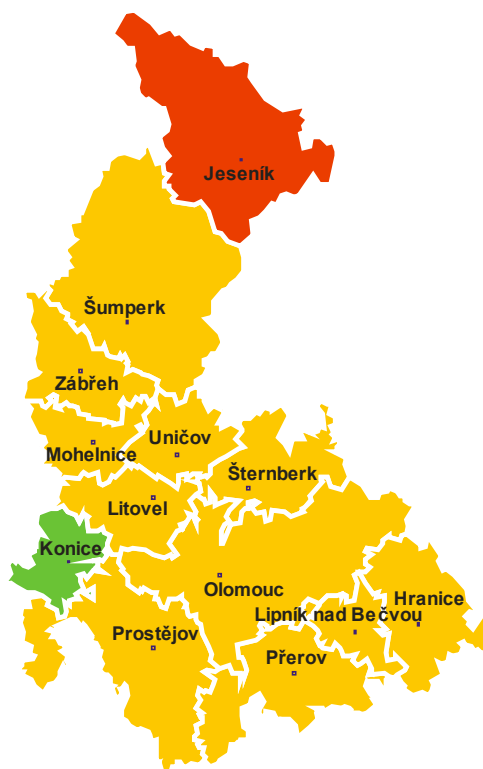
ORP (kraj)	1b	2b	3b	4b	5b	6b	7b	8b	9b	10b	11b	12b	poměr bodovaných řidičů
Bílovec	45	445	293	93	58	31	98	13	18	13	8	78	7,57 %
Bohumín	65	588	577	141	160	61	160	39	32	34	18	171	10,56 %
Bruntál	90	629	377	132	125	51	188	27	25	26	19	161	8,71 %
Český Těšín	68	526	466	114	92	44	149	18	18	10	11	76	10,30 %
Frenštát pod Radhoštěm	38	249	138	51	57	20	63	10	10	7	3	37	5,82 %
Frydek-Místek	309	1 407	1 034	350	318	142	534	52	58	58	49	412	6,77 %
Frydlant nad Ostravicí	62	334	224	83	79	35	113	9	11	14	11	80	6,78 %
Havířov	185	1 737	863	352	280	103	429	63	67	44	47	440	8,82 %
Hlučín	71	712	352	181	108	47	132	22	20	21	17	86	7,17 %
Jablunkov	30	219	141	40	32	11	103	3	11	3	7	25	4,60 %
Karviná	147	1 437	646	258	202	94	296	50	49	40	38	377	9,85 %
Kopřivnice	80	624	392	125	108	43	155	15	19	9	11	89	6,56 %
Kravaře	34	295	138	69	34	17	70	7	8	9	6	27	5,41 %
Krnov	107	657	434	158	131	56	188	31	32	19	17	130	8,43 %
Nový Jičín	142	723	452	130	128	55	181	14	34	34	17	116	6,78 %
Odry	31	251	237	50	47	28	80	8	13	13	5	60	8,12 %
Opava	196	1 736	852	371	261	126	332	37	53	37	35	201	6,61 %
Orlová	95	928	511	191	169	78	241	43	38	35	27	259	12,10 %
Ostrava	731	5 320	3 121	1 260	1 184	453	1 313	217	212	161	159	1 419	8,22 %
Rýmařov	32	242	164	54	48	23	92	19	8	7	7	67	8,44 %
Třinec	71	609	449	140	90	39	264	16	22	25	14	90	5,48 %
Vítkov	21	196	129	54	34	19	69	5	8	9	2	62	7,84 %
Moravskoslezský kraj	2 650	19 864	11 990	4 397	3 745	1 576	5 250	718	766	628	528	4 463	7,82 %



Obrázek 9 – Moravskoslezský kraj – ORP s nejnižším a nejvyšším poměrem bodovaných řidičů

Tabulka 12 – detailní přehled bodovaných řidičů v Olomouckém kraji

ORP (kraj)	1b	2b	3b	4b	5b	6b	7b	8b	9b	10b	11b	12b	poměr bodovaných řidičů	
Olomoucký kraj (13 ORP)	Hranice	66	537	309	126	76	36	140	17	16	15	11	86	6,63 %
	Jeseník	88	883	510	177	126	70	189	22	28	22	21	111	9,69 %
	Konice	22	155	96	25	24	11	51	8	3	5	1	38	6,37 %
	Lipník nad Bečvou	30	344	205	66	63	31	73	16	8	10	7	31	9,35 %
	Litovel	35	388	295	84	60	28	62	13	18	8	10	74	7,37 %
	Mohelnice	33	253	196	49	51	29	61	8	5	9	6	32	6,40 %
	Olomouc	489	3 419	1 731	747	561	312	622	132	116	85	68	491	8,79 %
	Prostějov	241	1 687	854	361	270	173	366	62	53	52	35	353	7,37 %
	Prerov	172	1 430	551	354	226	119	276	48	47	34	32	222	7,13 %
	Šternberk	60	350	260	92	73	39	103	19	10	13	16	75	8,01 %
	Šumperk	175	1 013	804	225	207	141	300	40	41	37	28	204	7,53 %
	Uničov	34	399	244	72	82	38	93	13	12	13	6	63	7,90 %
	Zábřeh	58	447	454	91	87	57	111	20	19	13	10	81	7,08 %
Olomoucký kraj	1 503	11 305	6 509	2 469	1 906	1 084	2 447	418	376	316	251	1 861	7,85 %	



Obrázek 10 – Olomoucký kraj – ORP s nejnižším a nejvyšším poměrem bodovaných řidičů

Tabulka 13 – detailní přehled bodovaných řidičů v Pardubickém kraji

ORP (kraj)	1b	2b	3b	4b	5b	6b	7b	8b	9b	10b	11b	12b	poměr bodovaných řidičů
Česká Třebová	31	243	156	53	38	17	74	5	4	14	4	45	6,20 %
Hlinsko	45	465	193	79	60	22	82	9	10	7	8	30	7,45 %
Holice	39	391	213	88	68	20	49	20	16	5	4	39	8,33 %
Chrudim	170	1 619	1 010	371	261	149	345	72	47	51	30	217	7,99 %
Králíky	17	165	84	31	13	16	54	3	2	2	1	24	7,83 %
Lanškroun	38	264	235	57	45	32	87	17	6	13	8	55	6,12 %
Litomyšl	48	418	324	84	51	34	86	11	9	9	3	35	6,43 %
Moravská Třebová	44	351	274	75	61	18	98	12	14	17	9	74	6,70 %
Pardubice	341	3 052	1 290	682	490	235	476	120	85	69	55	348	8,98 %
Polička	27	208	140	43	40	20	51	5	6	5	6	35	4,75 %
Přelouč	79	587	245	131	84	44	100	18	16	10	8	73	8,69 %
Svitavy	52	719	419	118	87	45	95	18	17	6	11	74	8,98 %
Ústí nad Orlicí	59	415	229	88	51	35	97	9	15	13	7	63	6,39 %
Vysoké Mýto	51	492	275	122	85	34	151	15	19	11	13	90	6,49 %
Žamberk	45	518	266	94	61	33	96	12	17	18	12	49	6,46 %
Pardubický kraj	1 086	9 907	5 353	2 116	1 495	754	1 941	346	283	250	179	1 251	7,64 %



Obrázek 11 – Pardubický kraj – ORP s nejnižším a nejvyšším poměrem bodovaných řidičů

Tabulka 14 – detailní přehled bodovaných řidičů v Plzeňském kraji

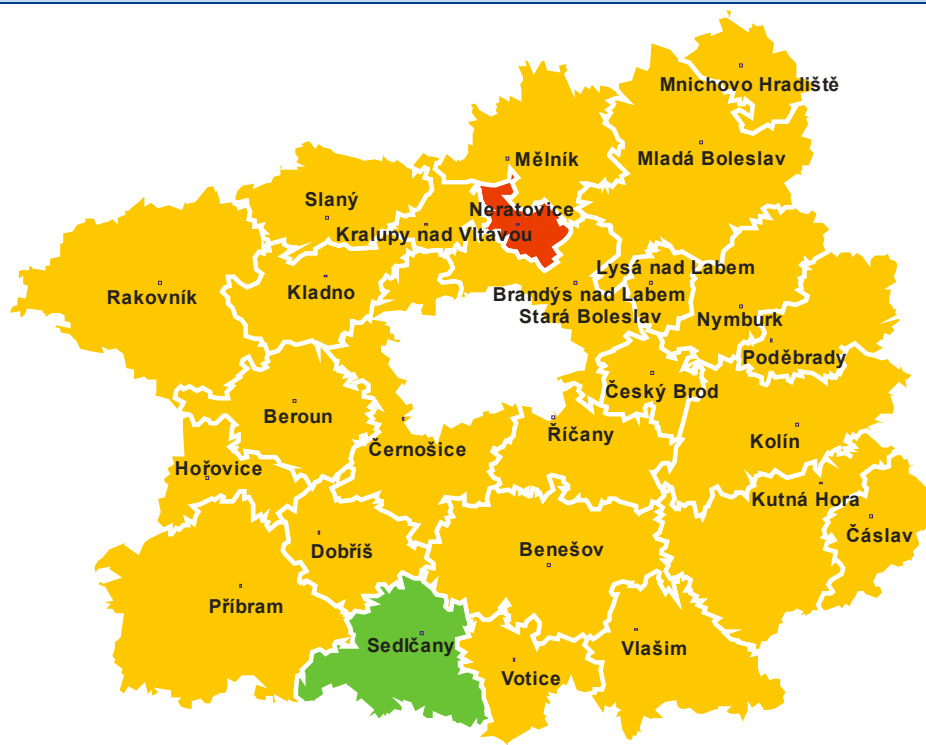
ORP (kraj)	1b	2b	3b	4b	5b	6b	7b	8b	9b	10b	11b	12b	poměr bodovaných řidičů	
Plzeňský kraj (15 ORP)	Blovice	31	187	130	48	44	16	50	11	10	8	3	21	6,99 %
	Domažlice	123	1 131	620	211	187	87	209	36	34	30	24	169	10,73 %
	Horažďovice	21	138	194	27	24	24	34	5	8	7	2	37	6,48 %
	Horšovský Týn	51	599	337	62	77	48	66	14	15	12	4	72	14,58 %
	Klatovy	125	907	717	239	159	93	206	42	40	29	21	162	8,03 %
	Kralovice	74	396	261	99	76	37	108	13	16	20	15	76	7,14 %
	Nepomuk	19	141	132	35	36	18	43	5	7	5	5	35	5,84 %
	Nýřany	175	1 196	698	265	253	118	268	53	57	36	26	232	9,60 %
	Plzeň	734	3 767	2 270	857	946	415	804	172	174	144	94	709	9,27 %
	Přeštice	65	507	265	106	79	44	95	20	18	13	13	69	7,49 %
	Rokycany	144	1 164	649	226	187	117	212	44	34	33	25	158	9,23 %
	Stod	71	471	274	121	97	28	91	21	18	13	15	84	9,31 %
	Stříbro	44	348	270	60	40	41	91	10	16	12	11	100	7,98 %
	Sušice	48	332	350	76	77	38	87	9	11	11	8	56	6,87 %
	Tachov	99	812	593	206	134	72	213	38	41	33	25	216	11,04 %
Plzeňský kraj	1 824	12 096	7 760	2 638	2 416	1 196	2 577	493	499	406	291	2 196	9,02 %	



Obrázek 12 – Plzeňský kraj – ORP s nejnižším a nejvyšším poměrem bodovaných řidičů

Tabulka 15 – detailní přehled bodovaných řidičů ve Středočeském kraji

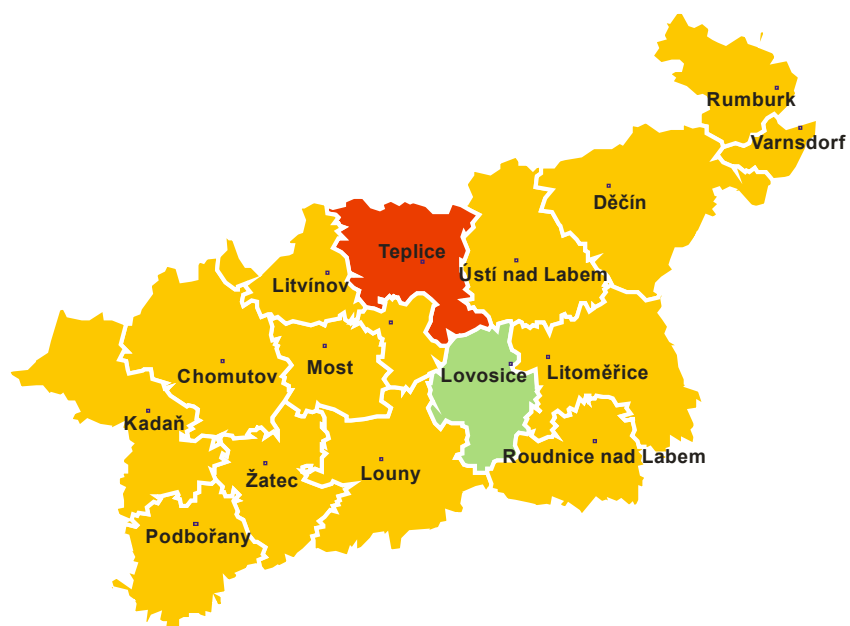
ORP (kraj)	1b	2b	3b	4b	5b	6b	7b	8b	9b	10b	11b	12b	poměr bodovaných řidičů
Benešov	128	887	692	208	142	96	223	28	33	27	20	198	7,17 %
Beroun	200	1 038	897	263	199	157	260	45	46	34	28	234	9,04 %
Brandýs nad Labem - Stará Boleslav	338	2 306	1 248	545	398	201	414	75	77	61	49	340	9,81 %
Čáslav	62	448	280	94	72	40	102	12	15	13	12	99	7,65 %
Černošice	474	3 582	1 891	816	574	368	617	138	133	83	70	455	11,04 %
Český Brod	66	441	311	115	91	60	90	22	24	18	8	120	11,33 %
Dobříš	53	539	241	96	56	46	103	10	12	14	7	81	8,89 %
Hořovice	71	397	421	121	83	55	124	20	21	13	14	121	7,71 %
Kladno	347	2 417	1 513	567	431	257	497	103	97	104	87	573	9,44 %
Kolín	273	1 632	932	357	265	144	335	63	60	44	52	332	9,02 %
Kralupy nad Vltavou	79	691	372	152	87	50	136	22	11	20	19	155	9,64 %
Kutná Hora	142	1 035	625	224	168	111	175	35	37	28	16	135	8,55 %
Lysá nad Labem	78	464	339	102	102	61	109	14	14	21	6	115	9,89 %
Mělník	132	1 091	554	269	144	92	180	46	39	32	17	236	9,74 %
Mladá Boleslav	300	2 136	1 193	501	381	183	487	74	76	69	49	403	8,51 %
Mnichovo Hradiště	53	347	237	77	52	31	86	16	9	5	11	58	8,73 %
Neratovice	105	886	436	166	150	106	142	40	40	28	27	186	12,37 %
Nymburk	146	862	597	192	175	86	204	43	26	30	16	191	10,16 %
Poděbrady	108	810	474	144	120	84	142	27	19	22	16	165	10,65 %
Příbram	176	1 042	836	254	194	110	305	48	37	50	34	209	7,19 %
Rakovník	118	1 094	640	231	149	97	220	45	39	30	27	168	8,27 %
Říčany	203	1 580	816	327	233	110	259	61	52	32	35	196	9,80 %
Sedlčany	39	348	242	52	56	30	80	11	13	9	4	68	6,29 %
Slaný	109	810	601	206	143	113	195	36	40	22	29	232	10,44 %
Vlašim	62	544	450	95	69	47	109	11	18	19	16	67	8,89 %
Votice	23	141	192	26	25	22	45	6	10	6	7	29	6,76 %
Středočeský kraj	3 885	27 568	17 030	6 200	4 559	2 757	5 639	1 051	998	834	676	5 166	9,22 %



Obrázek 13 – Středočeský kraj – ORP s nejnižším a nejvyšším poměrem bodovaných řidičů

Tabulka 16 – detailní přehled bodovaných řidičů v Ústeckém kraji

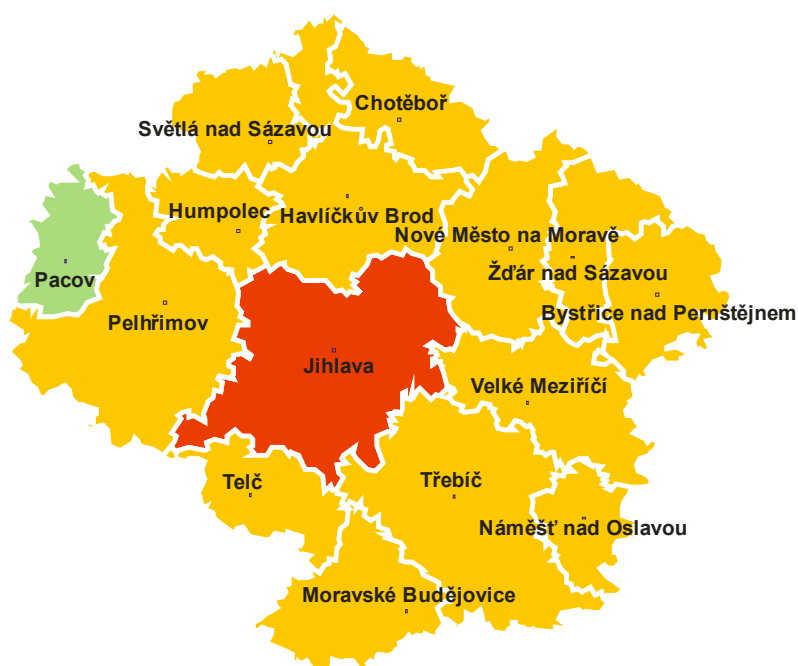
ORP (kraj)	1b	2b	3b	4b	5b	6b	7b	8b	9b	10b	11b	12b	poměr bodovaných řidičů
Bílina	52	462	290	109	80	47	121	23	21	24	15	144	11,87 %
Děčín	228	1 634	1 062	442	272	171	326	67	66	60	37	331	10,26 %
Chomutov	223	1 475	1 282	455	313	250	395	104	87	84	80	553	11,25 %
Kadaň	81	507	605	193	126	87	181	32	23	19	15	225	8,63 %
Litoměřice	155	1 082	729	303	202	102	277	46	40	34	36	300	9,16 %
Litvínov	115	801	566	199	152	109	194	55	55	31	36	247	11,53 %
Louny	105	847	683	208	167	107	200	33	33	29	28	226	10,02 %
Lovosice	51	490	326	141	84	43	121	13	14	20	20	166	8,13 %
Most	191	1 451	1 097	333	304	189	312	76	75	54	60	443	9,76 %
Podbořany	36	260	288	82	61	31	76	10	17	11	4	70	10,36 %
Roudnice nad Labem	86	666	465	151	110	76	141	24	21	10	17	220	9,82 %
Rumburk	64	405	378	132	80	51	130	21	24	25	16	250	8,86 %
Tepliče	289	3 471	1 416	859	489	307	691	144	141	91	107	647	13,21 %
Ústí nad Labem	391	3 883	1 372	677	416	182	622	91	90	73	83	778	12,84 %
Varnsdorf	40	276	314	97	63	41	86	23	13	18	12	113	9,61 %
Žatec	51	431	467	130	99	77	126	29	20	14	12	142	9,76 %
Ústecký kraj	2 158	18 141	11 340	4 511	3 018	1 870	3 999	791	740	597	578	4 855	10,80 %



Obrázek 14 – Ústecký kraj – ORP s nejnižším a nejvyšším poměrem bodovaných řidičů

Tabulka 17 – detailní přehled bodovaných řidičů v kraji Vysočina

ORP (kraj)	1b	2b	3b	4b	5b	6b	7b	8b	9b	10b	11b	12b	poměr bodovaných řidičů
Bystřice nad Pernštejnem	30	227	259	42	38	28	58	15	8	13	5	38	5,66 %
Havlíčkův Brod	121	1 128	769	198	170	85	145	34	33	31	12	120	8,41 %
Humpolec	42	286	296	62	50	29	59	5	11	9	3	43	7,77 %
Chotěboř	50	384	170	79	63	14	71	10	7	9	14	48	6,38 %
Jihlava	333	1 804	1 413	395	393	180	343	72	58	37	44	315	8,73 %
Moravské Budějovice	51	327	327	97	58	29	87	14	12	9	7	52	6,71 %
Náměšť nad Oslavou	30	169	230	40	43	20	47	10	6	7	4	29	7,03 %
Nové Město na Moravě	39	233	230	47	46	34	54	11	9	7	7	32	5,88 %
Pacov	17	87	92	25	23	13	32	4	6	5	1	22	5,18 %
Pelhřimov	133	608	606	172	160	86	144	29	23	23	13	103	7,07 %
Světlá nad Sázavou	60	359	248	53	55	35	61	16	10	7	5	39	7,17 %
Telč	15	203	272	50	32	36	53	2	5	10	3	35	8,19 %
Třebíč	212	1 053	837	261	232	109	247	47	37	41	20	159	6,49 %
Velké Meziříčí	88	650	707	112	112	60	120	22	20	11	8	75	8,33 %
Žďár nad Sázavou	69	633	514	133	95	57	106	16	20	12	10	73	6,19 %
Vysočina	1 290	8 151	6 970	1 766	1 570	815	1 627	307	265	231	156	1 183	7,31 %



Obrázek 15 – kraj Vysočina – ORP s nejnižším a nejvyšším poměrem bodovaných řidičů

Tabulka 18 – detailní přehled bodovaných řidičů ve Zlínském kraji

ORP (kraj)	1b	2b	3b	4b	5b	6b	7b	8b	9b	10b	11b	12b	poměr bodovaných řidičů	
Zlínský kraj (13 ORP)	Bystřice pod Hostýnem	53	316	199	62	61	37	73	17	17	7	7	52	9,13 %
	Holešov	64	512	238	95	80	44	95	14	11	14	16	63	9,26 %
	Kroměříž	185	1 447	658	296	245	117	337	37	54	43	36	250	8,62 %
	Luhačovice	50	298	167	55	51	23	78	6	13	5	2	38	6,46 %
	Otrokovice	173	633	335	137	170	52	141	24	35	24	10	104	8,71 %
	Rožnov pod Radhoštěm	90	681	393	134	93	49	130	26	21	17	11	125	7,94 %
	Uherské Hradiště	342	1 901	809	392	453	144	379	64	57	50	37	219	8,54 %
	Uherský Brod	162	1 047	808	200	217	93	219	33	35	38	18	140	9,16 %
	Valašské Klobouky	50	299	191	56	55	28	97	9	12	11	5	43	5,97 %
	Valašské Meziříčí	89	545	431	107	90	54	159	24	23	21	13	88	6,18 %
	Vízovice	66	384	198	64	64	25	88	20	20	8	3	39	8,88 %
	Vsetín	154	937	704	224	200	87	260	22	36	35	21	178	6,92 %
	Zlín	529	2 089	969	461	471	180	421	73	69	57	35	248	8,67 %
Zlínský kraj	2 007	11 089	6 100	2 283	2 250	933	2 477	369	403	330	214	1 587	8,13 %	



Obrázek 16 – Zlínský kraj – ORP s nejnižším a nejvyšším poměrem bodovaných řidičů

Přehled jednání zařazených do bodového hodnocení

Ministerstvo dopravy připravilo pro snadnou orientaci v jednáních, za která jsou řidičům evidovány body, stručný přehled těchto jednání. Ta jsou seskupena podle počtu bodů, které jsou za spáchání těchto jednání udělovány.

Leták ke stažení, včetně dalších informací o bodovém systému naleznete na internetové stránce Ministerstva dopravy na adrese: http://www.mdcz.cz/cs/Silnicni_doprava/bodovy_system/

BODOVÝ SYSTÉM

Přehled jednání spočívajících v porušení vybraných povinností stanovených předpisy o provozu na pozemních komunikacích a počet bodů za tato jednání

s účinností od 1.8.2011

7	řízení vozidla bezprostředně po požití alkoholu nebo v takové době po požití alkoholu, po kterou je řidič ještě pod jeho vlivem, je-li zjištěný obsah alkoholu u řidiče vyšší než 0,3 promile, nebo řízení vozidla bezprostředně po užití jiné návykové látky nebo v takové době po užití jiné návykové látky, po kterou je řidič ještě pod jejím vlivem	4	při řízení vozidla ohrožení chodce na přechodu a neumožnění nerušeného a bezpečného přejítí vozovky
7	odmítnutí řidiče podrobit se vyšetření podle jiného právního předpisu ¹⁾ ke zjištění zda není ovlivněn alkoholem nebo jinou návykovou látkou, ačkoliv to nebylo spojeno s nebezpečím pro jeho zdraví	4	nedání přednosti v jízdě v případech, ve kterých je řidič povinen dát přednost v jízdě
7	způsobení dopravní nehody porušením povinností řidiče, při které došlo k usmrcení nebo k těžké újmě na zdraví jiné osoby	4	překročení maximální doby řízení vozidla nebo nedodržení minimální doby odpočinku o 20 % a více nebo nedodržení bezpečnostní přestávky o 33 % a více podle jiných právních předpisů ²⁾
7	neprodlené nezastavení vozidla účastníka dopravní nehody nebo nedovolené opuštění místa dopravní nehody nebo neprodlené nevrácení se na místo dopravní nehody po poskytnutí nebo přivolání pomoci	4	řízení motorového vozidla bez držení příslušné skupiny nebo podskupiny řidičského oprávnění
7	při jízdě na dálnici nebo silnici pro motorová vozidla otáčení se nebo jízda v protisměru nebo couvání v místě, kde to není dovoleno	4	porušení povinnosti použít dětskou autosedačku nebo bezpečnostní pás při přepravě dětí podle § 6
7	vjíždění na železniční přejezd v případech, ve kterých je to zakázáno	4	překročení nejvyšší dovolené rychlosti stanovené zákonem nebo dopravní značkou o 20 km.h ⁻¹ a více v obci nebo o 30 km.h ⁻¹ a více mimo obec
7	neposkytnutí účinné pomoci (první pomoc a přivolání záchranných složek) účastníkem silničního provozu, který není účastníkem dopravní nehody při nehodě s evidentním poškozením zdraví nebo ohrožením života	3	nezastavení vozidla před přechodem pro chodce v případech, kdy je řidič povinen tak učinit
7	předjíždění vozidla v případech, ve kterých je to zákonem zakázáno	3	překročení povolených hodnot stanovených jiným právním předpisem při kontrolním vážení vozidla podle jiného právního předpisu
7	řízení motorového vozidla řidičem, kterému byl zadržán řidičský průkaz	3	řízení motorového vozidla bez držení platného osvědčení profesní způsobilosti řidiče ¹⁾
5	řízení vozidla, které je technicky nezpůsobilé k provozu na pozemních komunikacích tak závažným způsobem, že bezprostředně ohrožuje ostatní účastníky provozu na pozemních komunikacích	3	porušení povinnosti být za jízdy připoután bezpečnostním pásem nebo užit ochrannou přilbou
5	překročení nejvyšší dovolené rychlosti stanovené zákonem nebo dopravní značkou o 40 km.h ⁻¹ a více v obci nebo o 50 km.h ⁻¹ a více mimo obec	2	neoznačení překážky provozu na pozemních komunikacích, kterou řidič způsobil
5	nezastavení vozidla na signál, který přikazuje řidiči zastavit vozidlo nebo nezastavení vozidla na pokyn „Stůj“ dany při řízení provozu na pozemních komunikacích osobou oprávněnou k řízení tohoto provozu	2	překročení nejvyšší dovolené rychlosti stanovené zákonem nebo dopravní značkou o více než 5 km.h ⁻¹ a méně než 20 km.h ⁻¹ v obci nebo o více než 10 km.h ⁻¹ a méně než 30 km.h ⁻¹ mimo obec
5	ohrožení jiného řidiče při předjíždění s vozidlem z jednoho jízdního pruhu do druhého	2	držení telefonního přístroje nebo jiného hovorového nebo záznamového zařízení v ruce nebo jiným způsobem při řízení vozidla
5	ohrožení chodce přecházejícího pozemní komunikaci při odbočování s vozidlem na místo ležící mimo pozemní komunikaci, při vjíždění na pozemní komunikaci nebo při otáčení a couvání		

Výměna řidičských průkazů

V České republice jsou v současné době platné 2 typy řidičských průkazů. Během následujících let bude docházet k postupné výměně tak, aby po 1. 1. 2014 byl v ČR platný pouze 1 vzor – vzor Evropských společenství. Doklad jsou ze zákona řidiči povinni vyměnit nejpozději do konce roku 2013.



Speciální internetovou stránku, která se věnuje problematice povinných výměn řidičských průkazů, naleznete na stránkách:

<http://www.vymentesiridicak.cz>,  Nevyměníš – nepojedeš

© 2014 Ministerstvo dopravy:



Odbor kabinet ministra – O070
Oddělení tiskové – O072

Nábřeží Ludvíka Svobody 12

110 15 Praha 1

http://www.mdcz.cz/cs/Silnicni_doprava/Ridiciske_prukazy_Autoskoly/Statistiky/

<http://www.mdcz.cz>