



Ministerstvo dopravy



INFORMACE
o stavu bodového systému v České republice

BODOVANÍ ŘIDIČI

Leden 2014

Základní informace o bodovém systému	3
Bodové systémy v zahraničí	4
Počet bodovaných řidičů, počet dvanáctibodových řidičů.....	5
Přírůstky bodů za poslední měsíc, složení udělených bodů	6
Srovnání bodovaných řidičů dle pohlaví.....	7
Přehled bodovaných cizích státních příslušníků.....	8
Bodování řidiči podle věku	9
Dvanáctibodoví řidiči podle věku	10
Bodování řidiči podle roku udělení řidičského oprávnění.....	11
Dvanáctibodoví řidiči podle roku udělení řidičského oprávnění.....	12
Bodový systém z pohledu ORP.....	13
Srovnání stavu bodového systému v krajích.....	14
Odečítání 4 bodů	15
Odečítání 3 bodů – školení bezpečné jízdy.....	16
Odečítání 3 bodů – školení bezpečné jízdy.....	17
Krajské složení bodovaných řidičů podle počtu bodů (1–3 body)	18
Krajské složení bodovaných řidičů podle počtu bodů (4–6 bodů).....	19
Krajské složení bodovaných řidičů podle počtu bodů (7–9 bodů).....	20
Krajské složení bodovaných řidičů podle počtu bodů (10–12 bodů).....	21
Detailní přehledy bodovaných řidičů	22
Přehled jednání zařazených do bodového hodnocení.....	34
Výměna řidičských průkazů	35

Základní informace o bodovém systému

Současný systém bodového hodnocení byl v ČR zaveden 1. července 2006 zákonem č. 411/2005 Sb., který novelizoval zákon č. 361/2000 Sb., o provozu na pozemních komunikacích a o změnách některých zákonů (zákon o silničním provozu).



Body jsou zaznamenávány v registru řidičů obecním úřadem obce s rozšířenou působností do 5 pracovních dnů ode dne, kdy je mu doručeno pravomocné rozhodnutí nebo oznámení o pravomocně uložené sankci za porušení vybraných povinností řidiče motorového vozidla. Dopustí-li se řidič jedním skutkem více přestupků nebo trestných činů, zaznamenají se body pouze za nejzávažnější z nich. Body se zaznamenávají jen do celkového počtu dvanácti, po dosažení tohoto počtu úřad neprodleně vyzve řidiče k odevzdání řidičského průkazu do 5 dnů po doručení výzvy. Uplynutím této lhůty dochází k pozbytí řidičského oprávnění i v případě, že řidičský průkaz není odevzdán. Řidičský průkaz vydaný cizím státem nebo řidičský průkaz Evropských společenství se neodevzdává, ale

jeho držitel po dosažení 12 bodů pozbývá na dobu jednoho roku oprávnění řídit motorové vozidlo na území České republiky. Tato skutečnost je sdělena jak řidiči, tak i orgánu státu, který řidičský průkaz vydal.

O vrácení řidičského oprávnění je řidič oprávněn požádat po jednom roce, pokud netrvá trest nebo sankce zákazu činnosti, spočívající v zákazu řízení motorových vozidel uložený v trestním nebo přestupkovém řízení. Podmínkou vrácení řidičského oprávnění je prokázání odborné způsobilosti. Dnem vrácení řidičského oprávnění podléhá řidič novému bodovému hodnocení; všechny body se odečtou a počítají se znovu od nuly.

Pokud řidiči dvanáct kalendářních měsíců od naposledy zaznamenaných bodů není uložena další pravomocná sankce, kvůli níž jsou zaznamenány body, odečtou se 4 body z celkového počtu dosažených bodů. Po dalších dvanácti kalendářních měsících se odečtou další 4 body, po třetích dvanácti kalendářních měsících se odečtou zbývající body. Lhůty pro odečtení bodů neběží po dobu uložení trestu nebo sankce zákazu činnosti, spočívající v zákazu řízení motorových vozidel uděleného v trestním nebo přestupkovém řízení. Odečtení bodů úřad zaznamená do 3 pracovních dnů po vzniku nároku. Řidiči není možné odečíst 4 body v případě, že dosáhl 12 bodů.



Od 1. září 2008 se řidiči odečtou 3 zaznamenané body také v případě, kdy příslušnému obecnímu úřadu obce s rozšířenou působností doloží, že se podrobil školení bezpečné jízdy ve středisku bezpečné jízdy. Takto však lze odečíst body nejvýše jedenkrát za kalendářní rok. Školení bezpečné jízdy se však nemohou podrobit řidiči, kteří mají zaznamenané více než 10 bodů nebo se dopustili jednání hodnoceného více než 5 body ke dni absolvování školení.

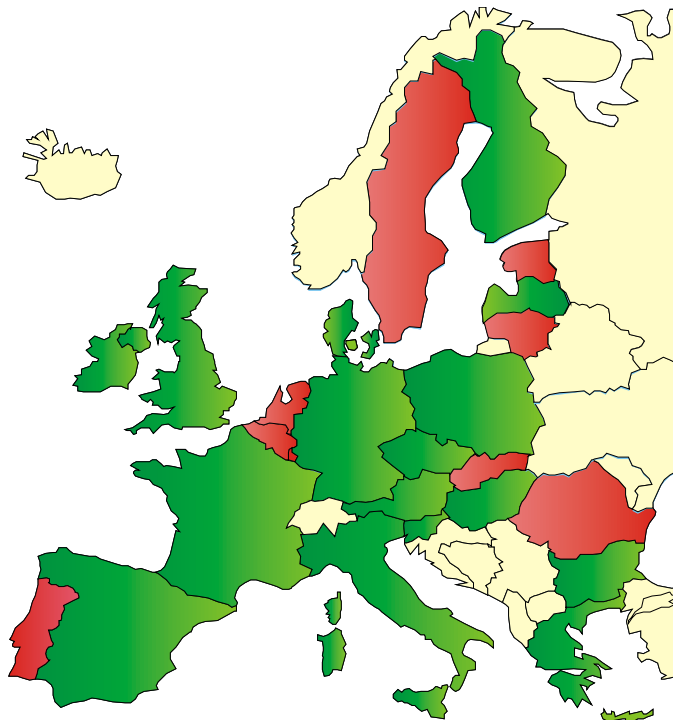
V roce 2011 proběhla rozsáhlá novela zákona o silničním provozu, která je účinná od 1. srpna 2011. Ta přinesla několik novinek, jednou z nich je i revize bodového systému. Nově se udělují body v hodnotách 2, 3, 4, 5 a 7. Za „jednobodové přestupky“ (jako například nerozsvícení světel či neoprávněné využití vyhrazeného jízdního pruhu) již nejsou udělovány body. Přehled všech jednání, za která jsou udělovány body, je možno nalézt na stránce č. 53.

Řidič může proti záznamu bodů uplatnit námitky. Informace o změně a aktuálním stavu bodů nejsou řidiči oznamovány a nejsou mu dostupné ani prostřednictvím on-line informačního systému (internetu). Aktuální stav bodového konta lze zjistit podáním žádosti na příslušném obecní úřadu obce s rozšířenou působností nebo na kontaktních místech veřejné správy (Czech POINT).

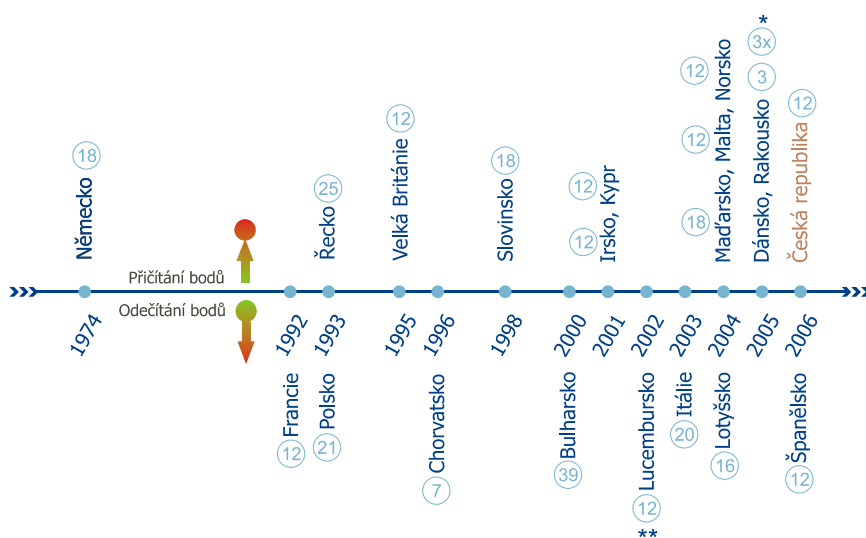


Bodové systémy v zahraničí

V Evropě se bodový systém v silničním provozu užívá ve Francii, Německu, Dánsku, Itálii, Velké Británii, Polsku, Maďarsku, Slovinsku, Irsku, Řecku, Finsku, Španělsku, Rakousku, Lucembursku, Lotyšsku. Podobné systémy fungují i v Kanadě, Austrálii, USA a na Novém Zélandu. Bodové systémy se dělí na systémy s odečítáním nebo naopak s přičítáním bodů. Rozdělení bodových systémů v Evropě, včetně roku zavedení, jsou uvedeny na spodním obrázku.



Obrázek 1 – situace v Evropské unii



Graf 1 – zavádění bodových systémů v Evropě

údaj v kroužku udává max. počet bodů v daném systému

* – specifický systém bodového hodnocení známý jako 3x a dost

** – bodový systém pouze pro začátečníky

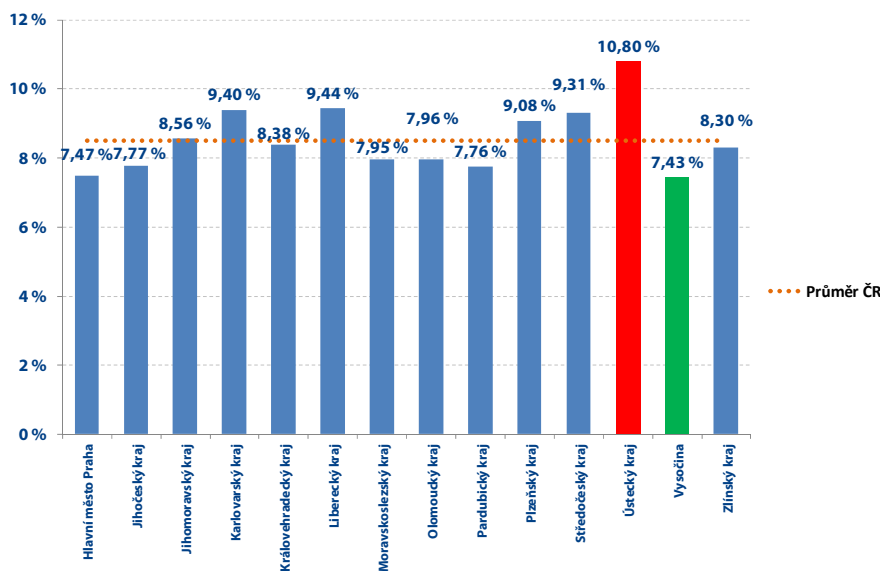
Počet bodovaných řidičů, počet dvanáctibodových řidičů

Obecními úřady obcí s rozšířenou působností bylo v lednu 2014 (stav k 31. 1. 2014) v centrálním registru řidičů evidováno 563734 řidičů, kteří se dopustili přestupku (trestného činu) započítávaného do bodového hodnocení řidiče. Takový řidič má tedy na svém kontě alespoň jeden bod. Toto množství řidičů odpovídá 8,50 % všech registrovaných řidičů, tzn. každý cca 12. řidič je bodovaný.

Tabulka 1 – přehled počtů bodovaných řidičů dle krajů a počtů bodů

ORP (kraj)	1b	2b	3b	4b	5b	6b	7b	8b	9b	10b	11b	12b	bodovaných řidičů	bodovaných řidičů / celkový počet řidičů
Hlavní město Praha	3 879	24 020	11 851	5 657	4 603	2 060	4 391	942	806	602	454	3 817	63 082	7,47%
Jihočeský kraj (17 ORP)	1 705	10 887	8 700	2 450	2 061	1 117	2 450	430	418	348	262	2 005	32 833	7,77%
Jihomoravský kraj (21 ORP)	3 876	22 267	14 010	4 620	4 405	1 879	4 652	849	762	674	435	3 489	61 918	8,56%
Karlovarský kraj (7 ORP)	939	4 580	4 382	1 400	1 030	714	1 436	263	234	241	204	1 877	17 300	9,40%
Královéhradecký kraj (15 ORP)	1 137	12 398	6 247	2 439	1 706	887	2 261	378	367	270	225	1 688	30 003	8,38%
Liberecký kraj (10 ORP)	1 026	8 751	5 695	2 093	1 467	920	1 963	354	322	308	218	2 082	25 199	9,44%
Moravskoslezský kraj (22 ORP)	2 660	20 383	12 164	4 537	3 740	1 566	5 298	741	753	628	542	4 483	57 495	7,95%
Olomoucký kraj (13 ORP)	1 473	11 630	6 563	2 496	1 931	1 080	2 470	422	384	309	264	1 861	30 883	7,96%
Pardubický kraj (15 ORP)	1 087	10 263	5 335	2 146	1 497	740	1 983	341	294	247	178	1 250	25 361	7,76%
Plzeňský kraj (15 ORP)	1 840	12 302	7 722	2 666	2 421	1 172	2 589	490	488	406	290	2 210	34 596	9,08%
Středočeský kraj (26 ORP)	3 752	28 186	17 163	6 248	4 581	2 783	5 603	1 081	1 003	834	677	5 213	77 124	9,31%
Ústecký kraj (16 ORP)	2 127	18 142	11 213	4 571	3 049	1 919	3 977	819	724	584	595	4 853	52 573	10,80%
Vysočina (15 ORP)	1 252	8 414	7 114	1 763	1 569	821	1 618	314	273	231	158	1 194	24 721	7,43%
Zlínský kraj (13 ORP)	2 027	11 537	6 199	2 346	2 166	944	2 517	371	406	323	217	1 593	30 646	8,30%
Česká republika	28 780	203 760	124 358	45 432	36 226	18 602	43 208	7 795	7 234	6 005	4 719	37 615	563 734	8,50%

Při přepočtu na registrované řidiče je zřejmé, že nejvyšší podíl bodovaných řidičů je v **Ústeckém kraji**, nejnižší naopak v **kraji Vysočina**.



Graf 2 – počty bodovaných řidičů v jednotlivých krajích

Celkem bylo k 31. 1. 2014 evidováno 37 615 dvanáctibodových řidičů, což je 6,67 % bodovaných řidičů a 0,57 % všech registrovaných řidičů. Z celkového počtu dvanáctibodových řidičů bylo evidováno 35 326 (94,69 %) mužů a 2 289 (5,31 %) žen.

Poměr všech registrovaných řidičů dle pohlaví je za dobu platnosti ustálený. Tvoří ho cca 56,3 % mužů a 43,7 % žen. Poměr bodovaných mužů a žen je od poměru všech řidičů významně odlišný. Tvoří ho 83,0 % mužů a 17,0 % žen. Rozdíly mezi poměry bodovaných mužů a žen v jednotlivých krajích jsou nevýznamné.

Přírůstky bodů za poslední měsíc, složení udělených bodů

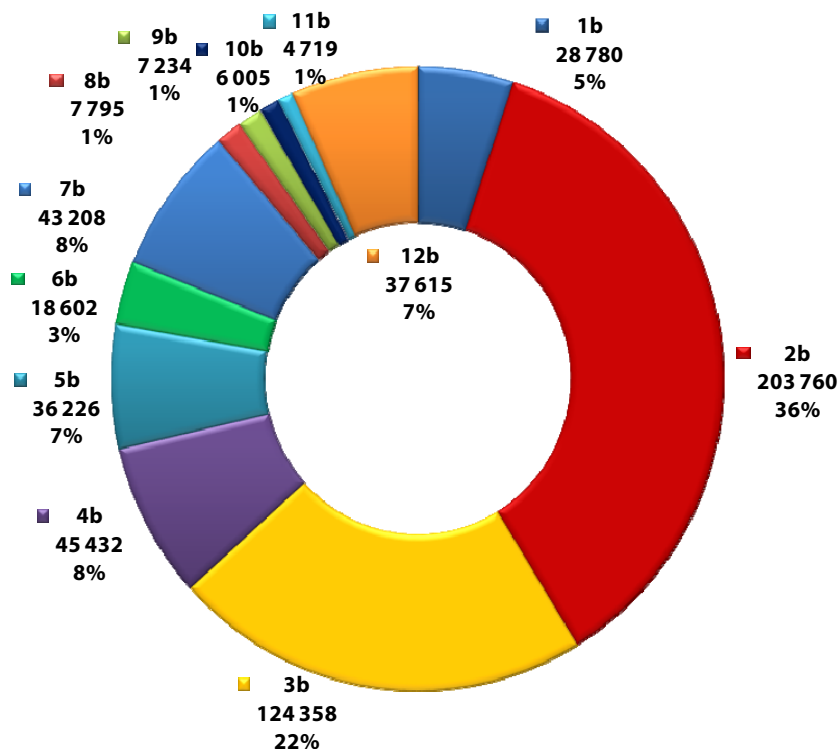
Tabulka 2- tabulka přírůstků bodů

ORP (kraj)	1b	2b	3b	4b	5b	6b	7b	8b	9b	10b	11b	12b	bodovaných řidičů
Hlavní město Praha	-93	281	129	-24	51	-44	-25	13	-9	1	-3	22	299
Jihočeský kraj (17 ORP)	-15	261	155	77	18	12	-21	-17	14	13	4	21	522
Jihomoravský kraj (21 ORP)	0	672	413	87	-38	-14	64	9	16	18	5	24	1 256
Karlovarský kraj (7 ORP)	-8	14	-64	14	-1	-10	29	-5	-2	-9	-1	0	-43
Královohradecký kraj (15 ORP)	-1	203	49	32	16	14	0	8	21	11	7	13	373
Liberecký kraj (10 ORP)	-1	143	-69	39	-2	-18	24	-6	-12	-4	7	17	118
Moravskoslezský kraj (22 ORP)	10	519	174	140	-5	-10	48	23	-13	0	14	20	920
Olomoucký kraj (13 ORP)	-30	325	54	27	25	-4	23	4	8	-7	13	0	438
Pardubický kraj (15 ORP)	1	356	-18	30	2	-14	42	-5	11	-3	-1	-1	400
Plzeňský kraj (15 ORP)	16	206	-38	28	5	-24	12	-3	-11	0	-1	14	204
Středočeský kraj (26 ORP)	-133	618	133	48	22	26	-36	30	5	0	1	47	761
Ústecký kraj (16 ORP)	-31	1	-127	60	31	49	-22	28	-16	-13	17	-2	-25
Vysočina (15 ORP)	-38	263	144	-3	-1	6	-9	7	8	0	2	11	390
Zlínský kraj (13 ORP)	20	448	99	63	-84	11	40	2	3	-7	3	6	604
Česká republika	-303	4 310	1 034	618	39	-20	169	88	23	0	67	192	6 217

Tabulka přírůstků bodů srovnává absolutní počty bodů v kategoriích a krajích. Zvýrazněné hodnoty se váží ke konkrétnímu sloupci, tedy ke kategorii. Je tak možné určit, kde došlo k nejmenšímu (zelené) nebo největšímu (červené) přírůstku bodů. Záporné hodnoty znamenají, že v dané kategorii došlo ve srovnání s minulým měsícem k úbytku řidičů s daným počtem bodů.

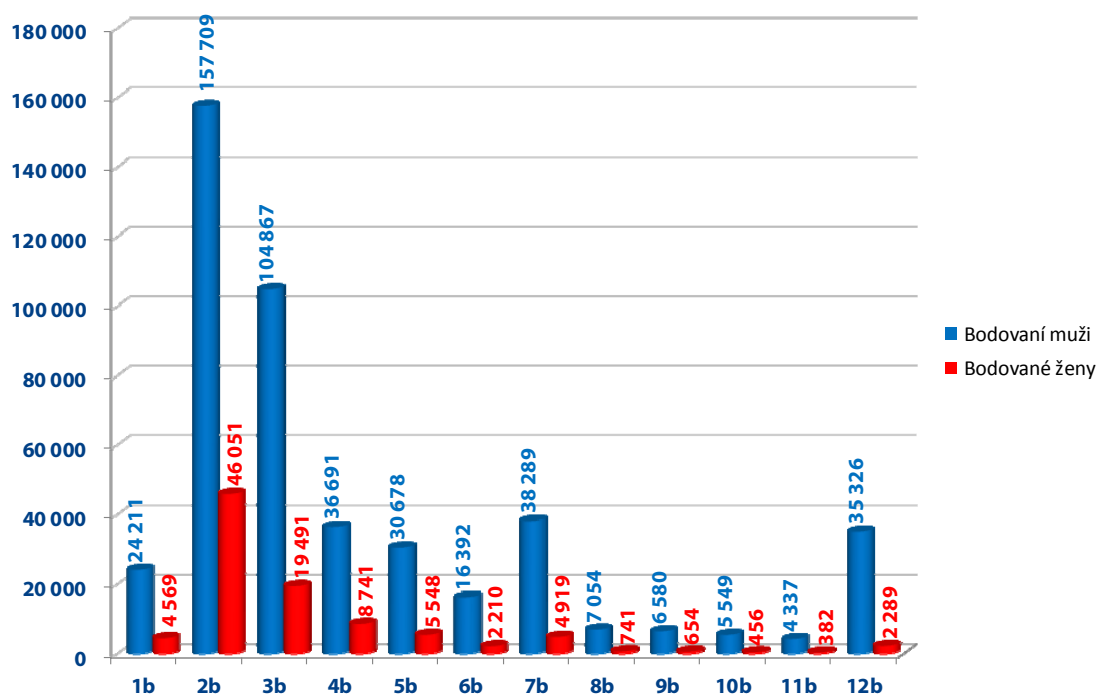
Příklad: řidičů s dvanácti body přibýlo nejvíce ve Středočeském kraji (47) a v Ústeckém kraji ubyli 2 řidiči s 12 body na svém kontě.

Na následujícím grafu je znázorněno složení bodovaných řidičů dle počtu bodů. Největší skupinu řidičů tvoří ti, kteří mají na svém kontě dva body, následuje je skupina se třemi body a na třetím místě je skupina řidičů s jedním bodem.

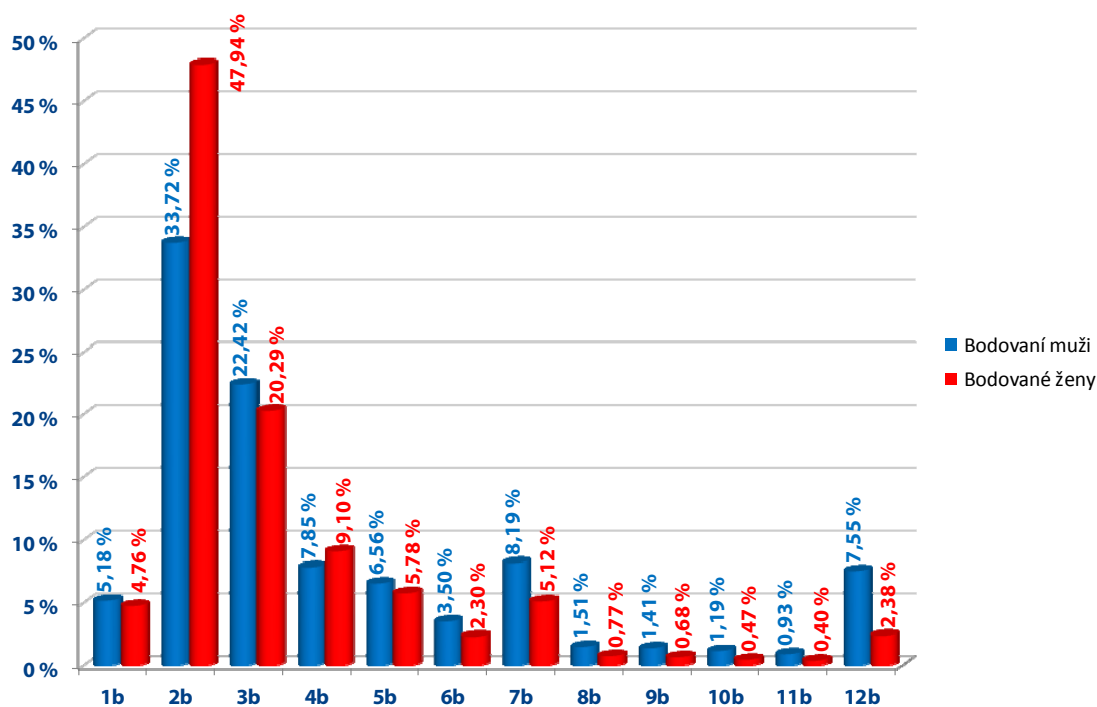


Graf 3 – složení bodovaných řidičů dle počtu bodů

Srovnání bodovaných řidičů dle pohlaví



Graf 4 – absolutní počty bodovaných řidičů – srovnání dle pohlaví



Graf 5 – přepočít bodovaných řidičů – relativní vyjádření vzhledem k celkovému počtu řidičů

Přehled bodovaných cizích státních příslušníků

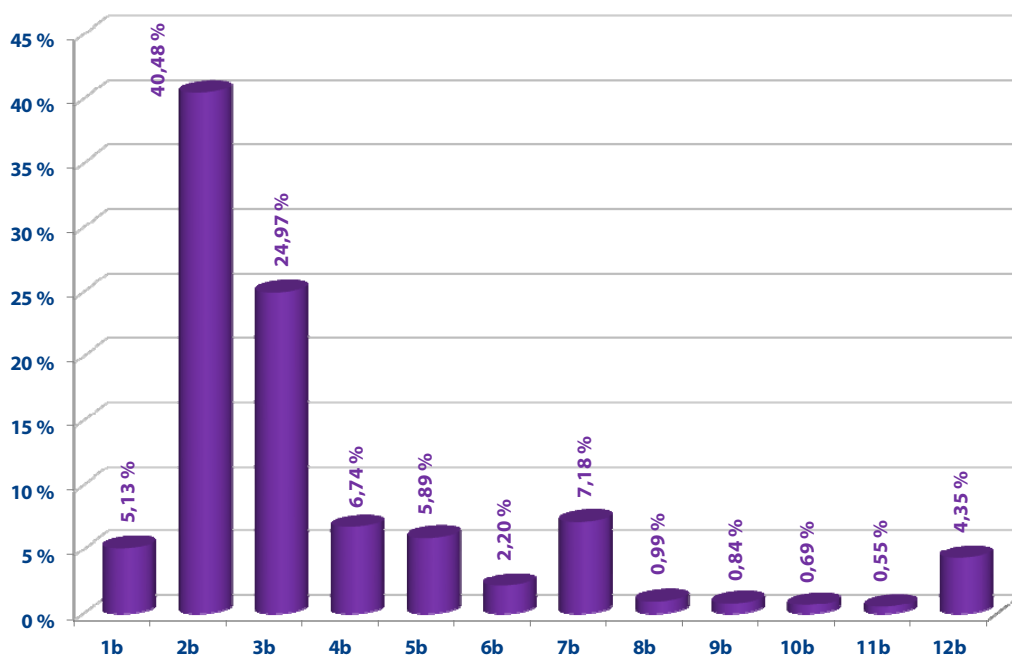
Body do bodového hodnocení řidičů se evidují nejen u občanů (řidičů) České republiky, ale i u cizích státních příslušníků.

Na základě výše uvedeného je v současné době evidováno 51 705 cizích státních příslušníků, kteří se dopustili přestupku (trestného činu) započítávaného do bodového hodnocení řidiče. Tento údaj vypovídá o tom, že se cizí státní příslušníci podílí na celkovém počtu bodovaných řidičů 9,17 %.

Tabulka 3 – přehled počtu bodovaných cizích státních příslušníků podle počtu bodů a krajů

ORP (kraj)	1b	2b	3b	4b	5b	6b	7b	8b	9b	10b	11b	12b	bodovaných řidičů	bodovaných řidičů / celkový počet řidičů
Hlavní město Praha	655	2 379	1 677	863	714	265	839	142	104	64	64	455	8 221	13,03 %
Jihočeský kraj (17 ORP)	103	772	592	131	119	39	138	19	12	12	6	93	2 036	6,20 %
Jihomoravský kraj (21 ORP)	433	3 160	2 588	385	428	139	476	49	47	43	39	259	8 046	12,99 %
Karlovarský kraj (7 ORP)	98	608	477	178	107	53	142	16	16	16	11	161	1 883	10,88 %
Královhradecký kraj (15 ORP)	102	1 460	739	124	156	39	179	27	19	16	12	78	2 951	9,84 %
Liberecký kraj (10 ORP)	57	599	378	141	78	34	149	21	14	15	14	117	1 617	6,42 %
Moravskoslezský kraj (22 ORP)	254	1 652	1 100	262	241	85	273	34	29	26	13	186	4 155	7,23 %
Olomoucký kraj (13 ORP)	87	1 012	460	75	105	32	112	9	7	10	7	67	1 983	6,42 %
Pardubický kraj (15 ORP)	50	561	242	72	68	20	130	12	9	5	8	51	1 228	4,84 %
Plzeňský kraj (15 ORP)	137	1 912	829	225	176	100	250	34	34	27	23	128	3 875	11,20 %
Středočeský kraj (26 ORP)	275	2 042	1 186	460	330	140	520	69	54	62	42	328	5 508	7,14 %
Ústecký kraj (16 ORP)	153	2 699	854	337	229	87	257	43	52	33	27	216	4 987	9,49 %
Vysočina (15 ORP)	101	980	1 041	130	137	48	101	15	12	13	12	49	2 639	10,68 %
Zlínský kraj (13 ORP)	146	1 096	746	104	157	56	145	20	24	13	6	63	2 576	8,41 %
Česká republika	2 651	20 932	12 909	3 487	3 045	1 137	3 711	510	433	355	284	2 251	51 705	9,17 %

Výrazně nadprůměrný údaj poměru bodovaných cizích státních příslušníků (v porovnání s počtem bodovaných řidičů celkem) lze zaznamenat v Praze (13,03 %). Naopak nejnižší podíl cizích státních příslušníků vůči všem bodovaným řidičům je patrný v Pardubickém kraji (4,84 %).

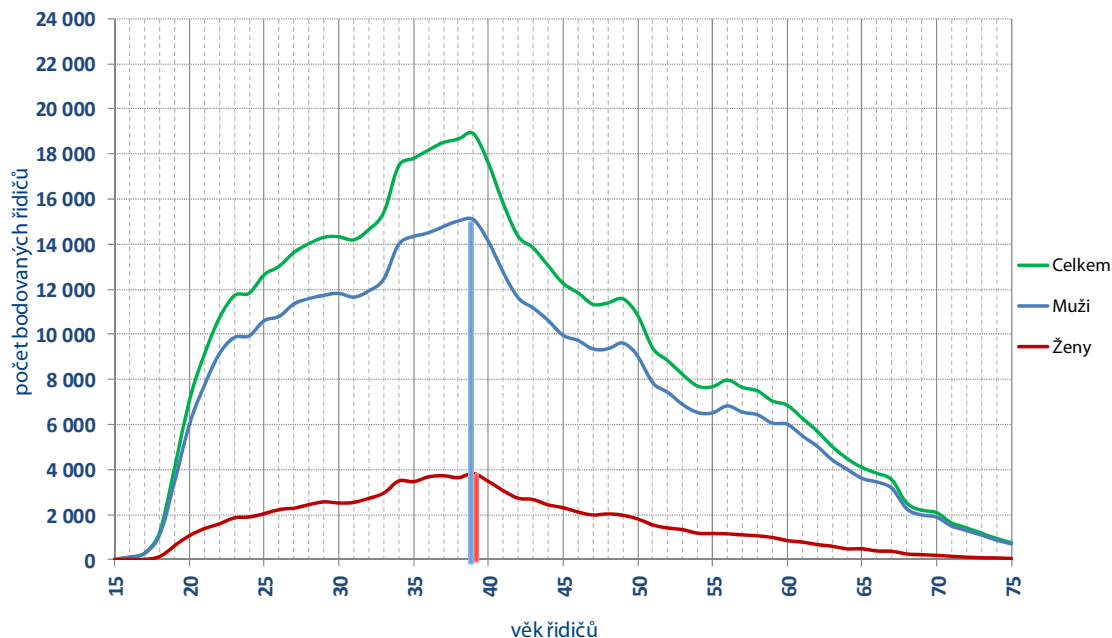


Graf 6 – srovnání stavů bodových kont cizích státních příslušníků

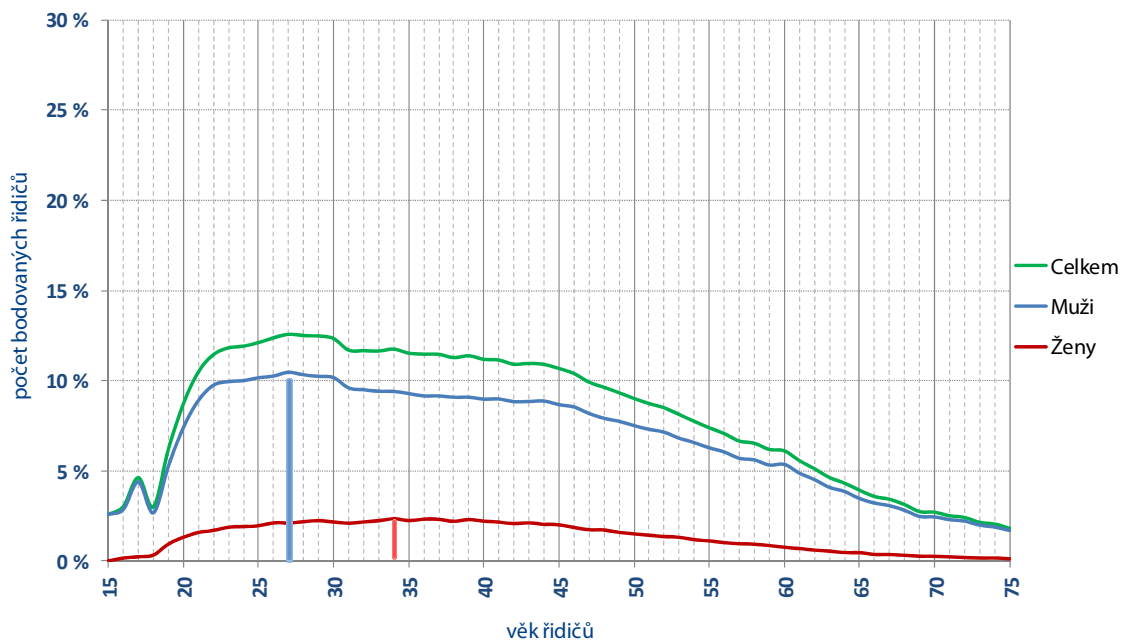
Rozložení počtu bodů cizích státních příslušníků odpovídá rozložení všech bodovaných řidičů. Nejvíce cizích státních příslušníků má na svém kontě 2 body, dále 3, 7 a poté 4 body.

Bodování řidičů podle věku

Největší skupinu bodovaných řidičů (skutečný počet) tvoří řidiči ve věku 39 let (39 let muži a 39 let ženy). Pokud vezmeme v úvahu počet řidičů, kteří dosáhli určitého věku, a k tomuto číslu vztáhneme počet bodovaných řidičů daného věku, tak v tomto případě můžeme konstatovat, že největší skupinu tvoří muži ve věku 27 let a ženy ve věku 34 let.



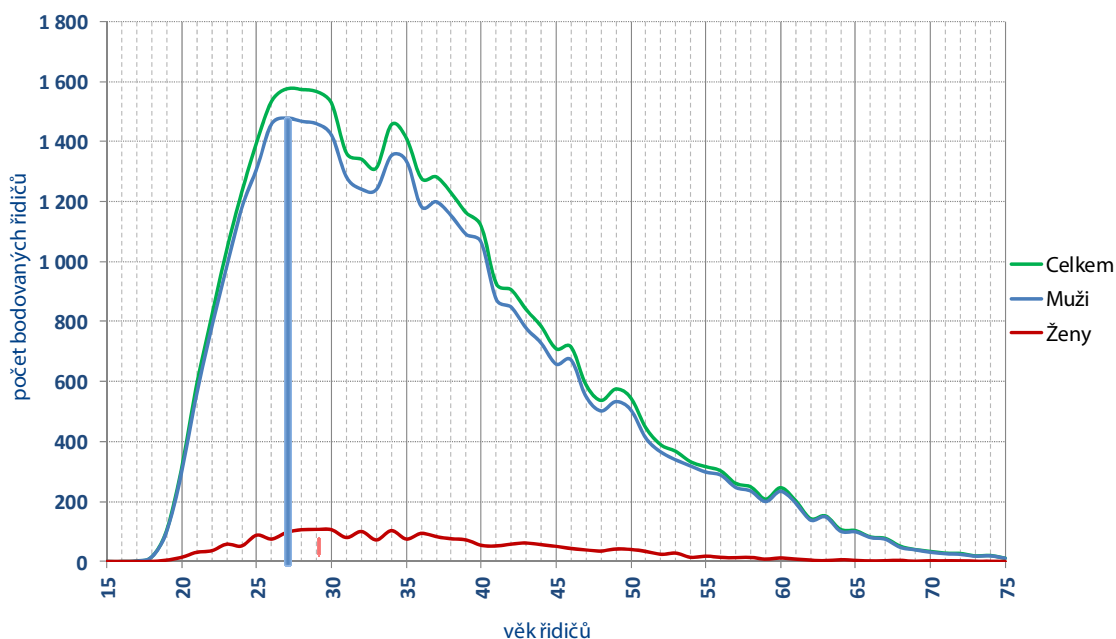
Graf 7 – absolutní počty bodovaných řidičů dle věku



Graf 8 – přepočet na počty řidičů v daném věku

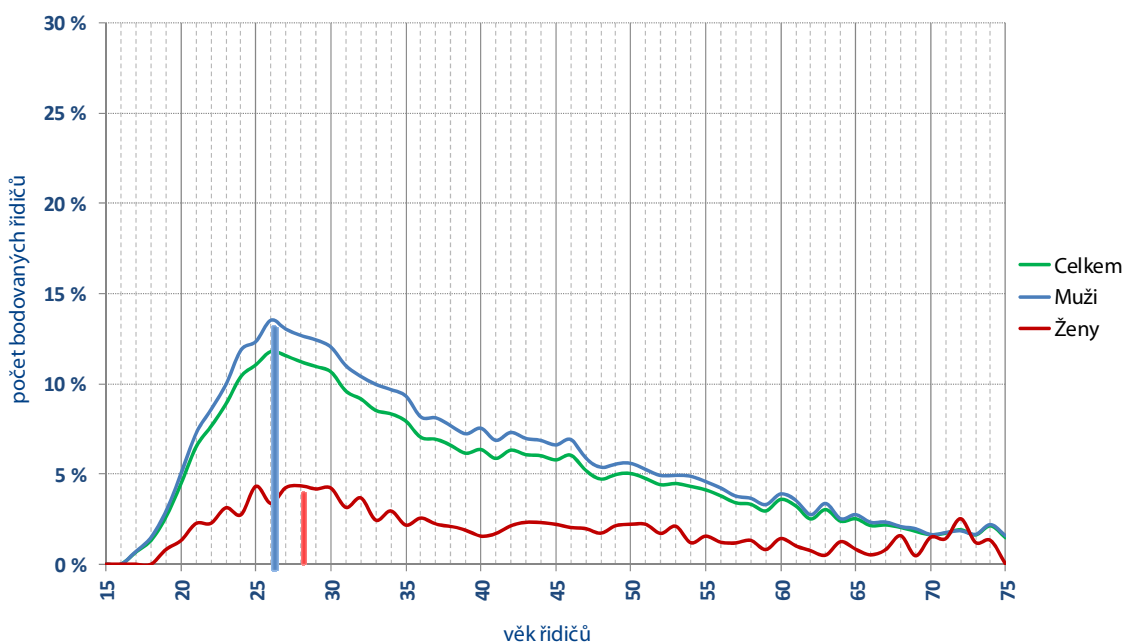
Dvanáctibodoví řidiči podle věku

Největší počet bodovaných řidičů, kteří mají na svém kontě 12 bodů, je ve věku 27 let. Nejvíce žen s dvanácti body je evidováno ve věku 29 let.



Graf 9 – celkové počty řidičů s dvanácti body dle věku

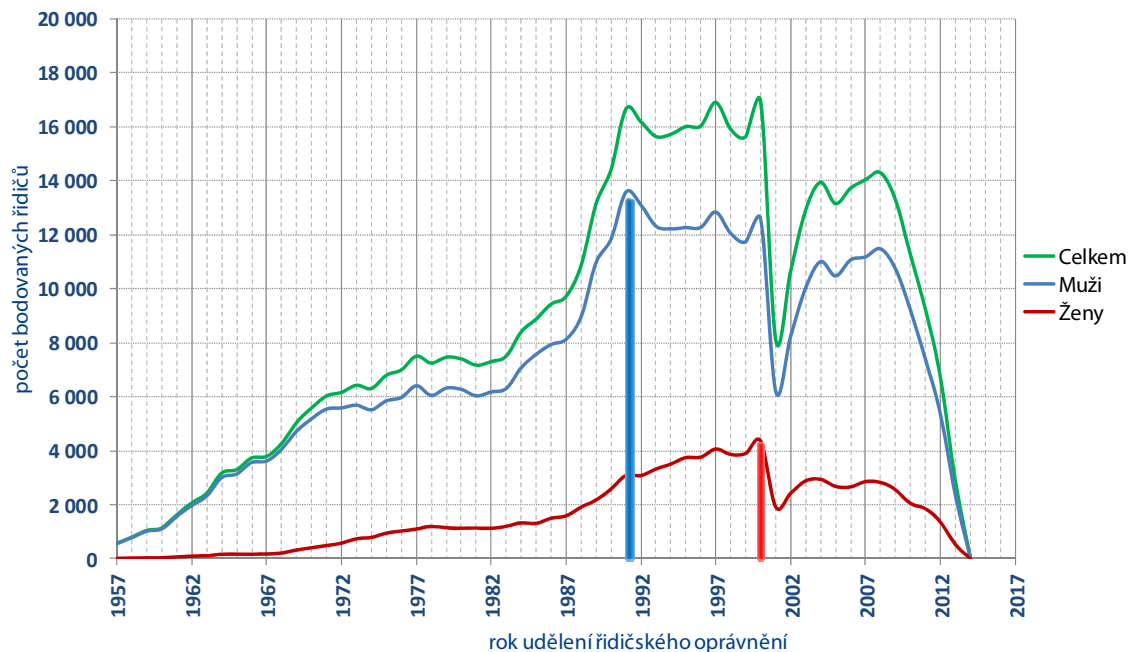
Největší skupinu řidičů s dvanácti body tvoří muži ve věku 26 let a ženy ve věku 28 let, oboje v případě přepočtu na celkový počet bodovaných řidičů.



Graf 10 – podíl řidičů s dvanácti body na celkovém počtu bodovaných řidičů

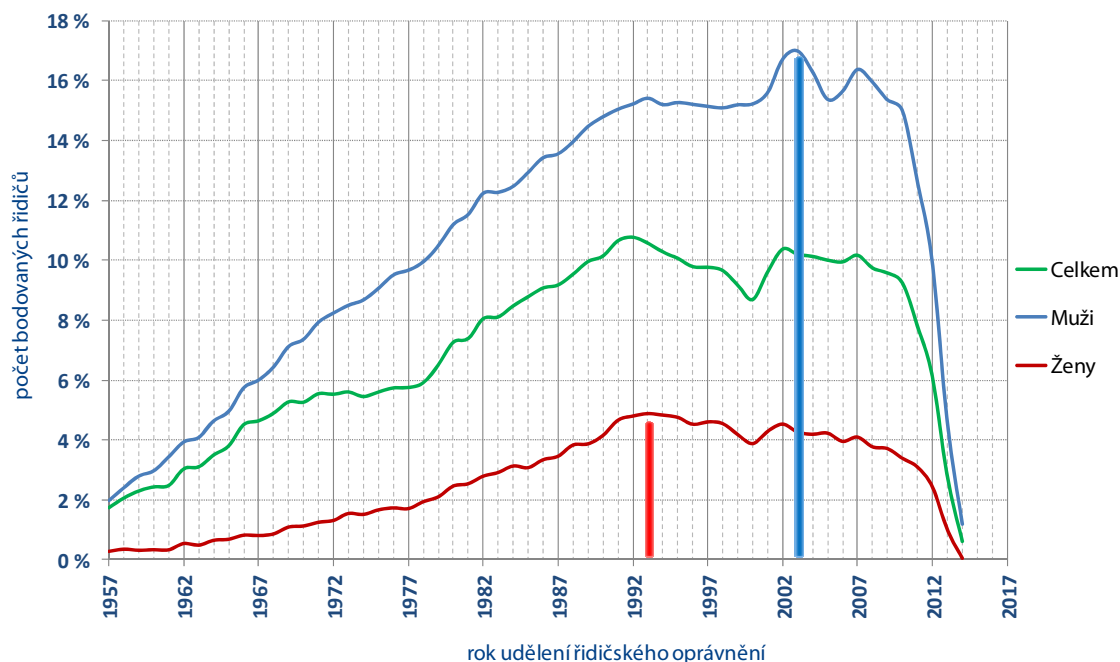
Bodování řidičů podle roku udělení řidičského oprávnění

Nejvíce bodovaných řidičů můžeme evidovat s rokem udělení řidičského oprávnění v roce 1991. Nejvíce bodovaných žen získalo řidičské oprávnění v roce 2000. Propad počtu bodovaných řidičů v roce 2001 je způsoben výrazným poklesem udělení nových řidičských oprávnění v roce 2001, kdy vstoupil v platnost nový silniční zákon.



Graf 11 – celkové počty bodovaných řidičů dle roku udělení řidičského oprávnění

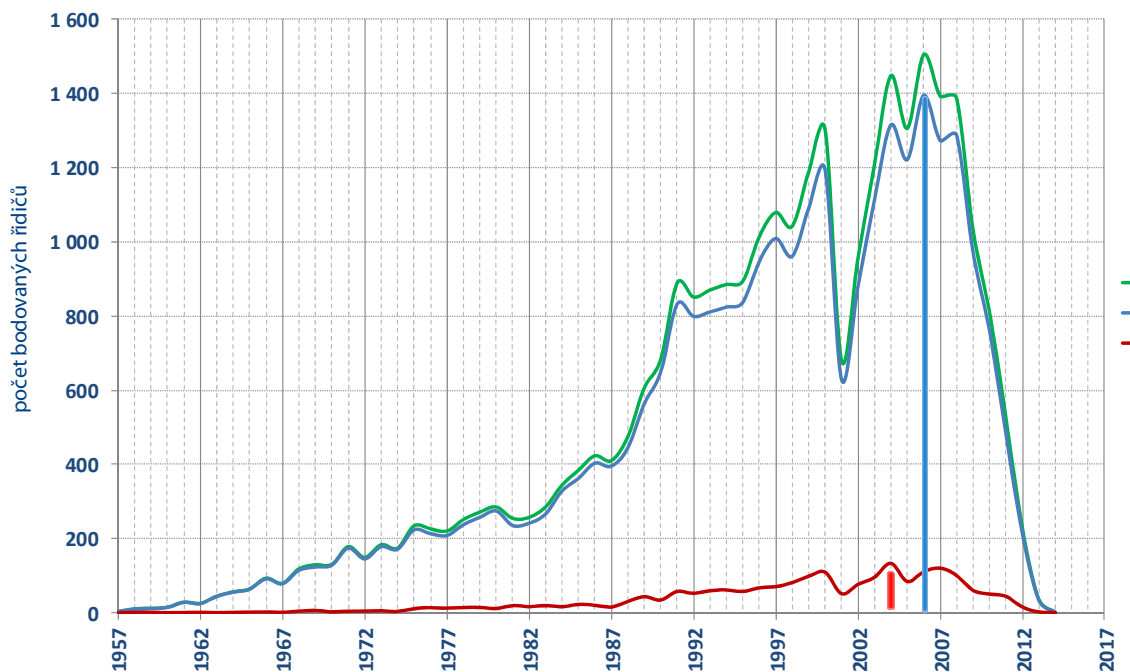
Největší skupinu bodovaných řidičů po přepočtu tvoří muži s rokem udělení řidičského oprávnění v roce 2003 a ženy s rokem udělení řidičského oprávnění v roce 1993.



Graf 12 – zastoupení bodovaných řidičů podle roku udělení řidičského oprávnění

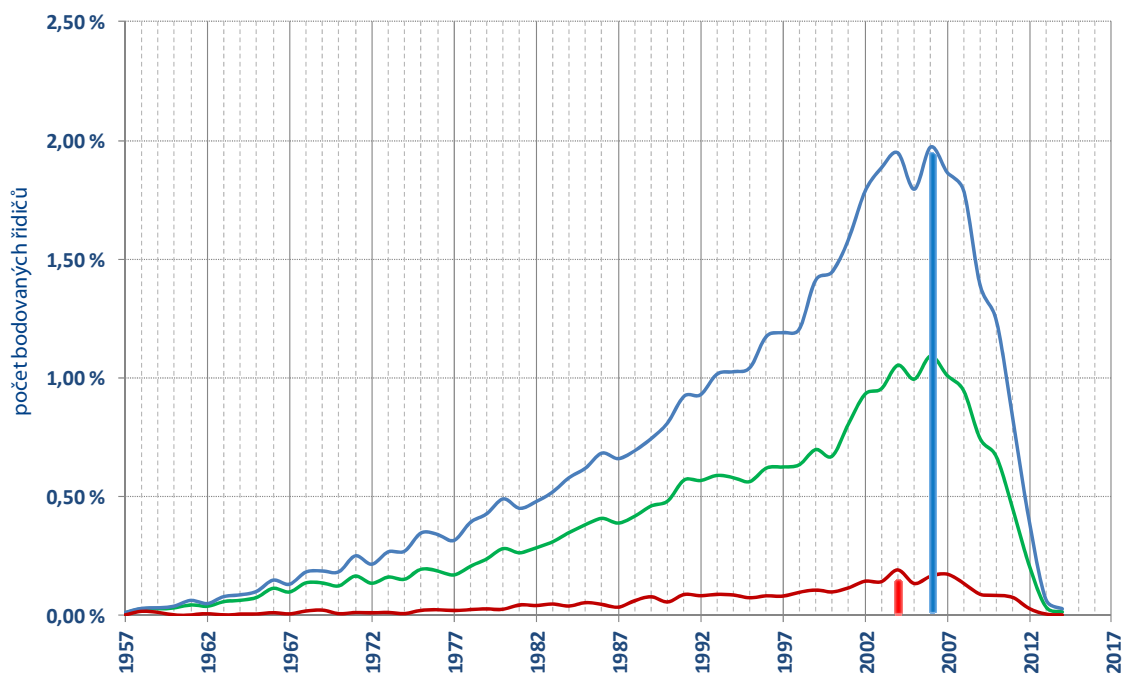
Dvanáctibodoví řidiči podle roku udělení řidičského oprávnění

Nejvíce dvanáctibodových řidičů je evidováno s rokem udělení řidičského oprávnění 2006. U žen tuto skupinu tvoří nejvíce řidiček s rokem udělení řidičského oprávnění 2004.



Graf 13 – celkové počty dvanáctibodových řidičů dle roku udělení řidičského oprávnění

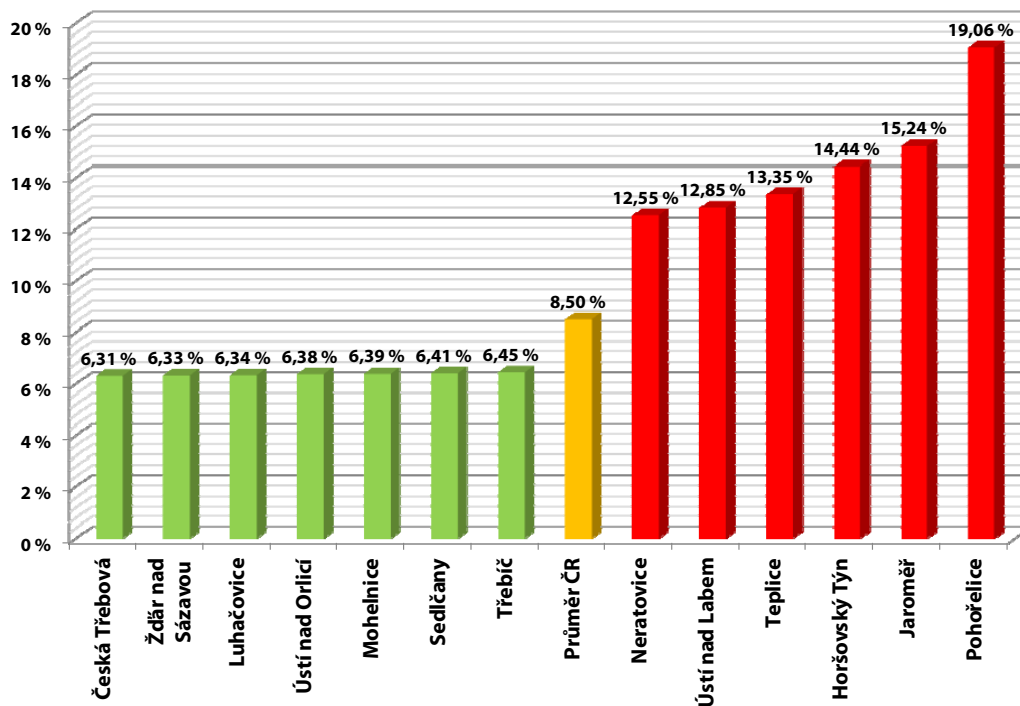
Při přepočtu na všechny registrované řidiče tvoří největší podíl dvanáctibodových řidičů ti, kterým bylo uděleno řidičské oprávnění v roce 2006.



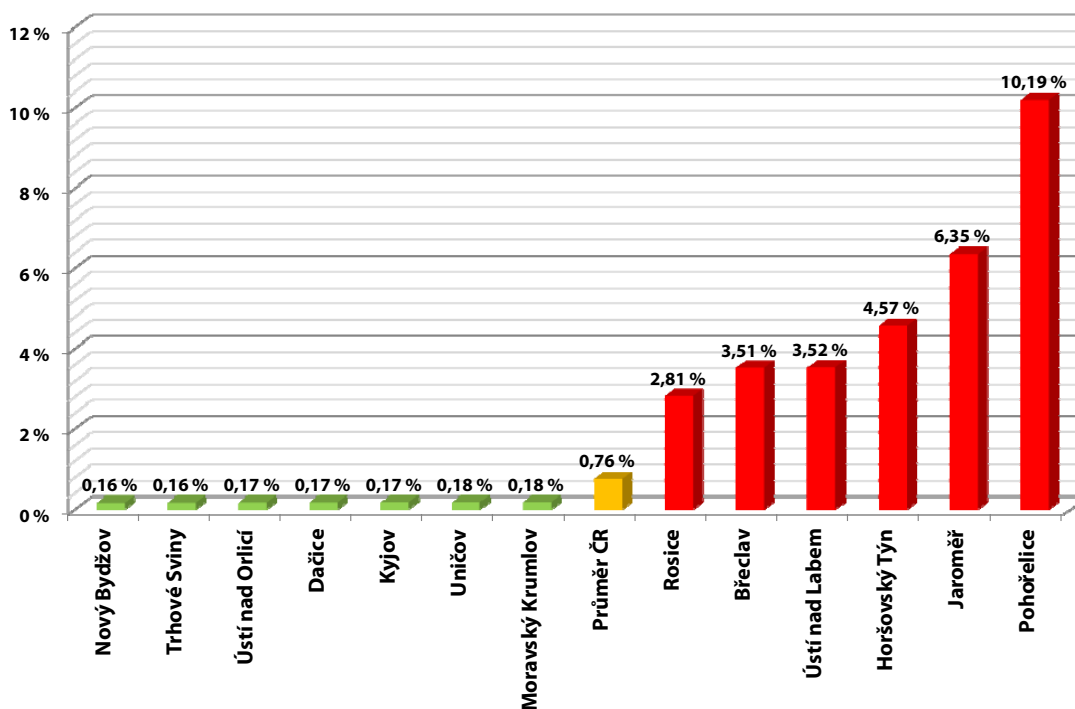
Graf 14 – zastoupení dvanáctibodových řidičů podle roku udělení řidičského oprávnění

Bodový systém z pohledu ORP

Mezi obecními úřady obcí s rozšířenou působností (ORP) eviduje Ministerstvo dopravy značné rozdíly mezi poměrem bodovaných a registrovaných řidičů. V následujících grafech jsou uvedeny ORP s nejnižším a nejvyšším podílem bodovaných řidičů. Uprostřed je uveden sloupec s aktuálním průměrem podílu bodovaných řidičů v ČR. Na spodním grafu je toto porovnání vztaženo k bodovaným cizím státním příslušníkům.

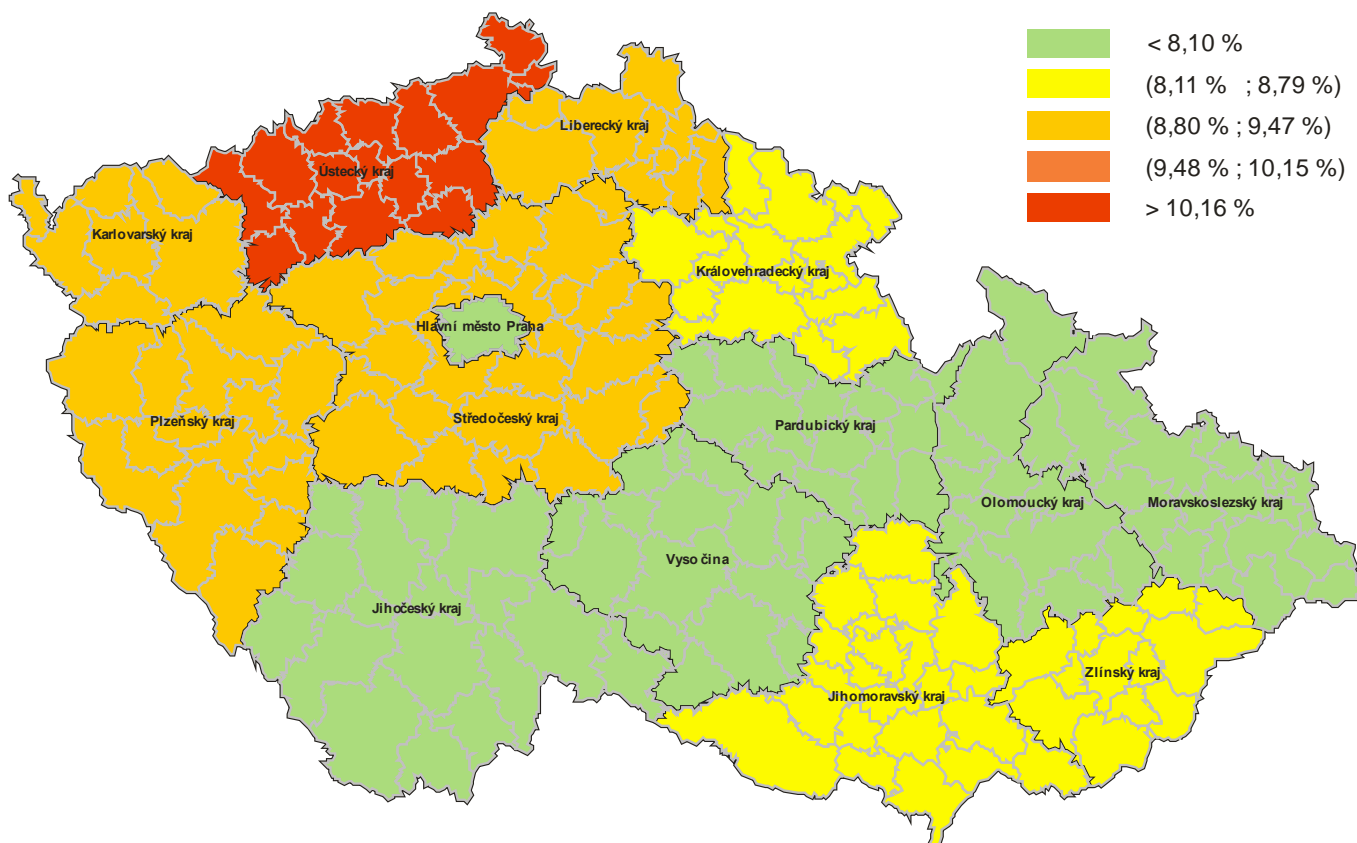


Graf 15 – poměr bodovaných a všech řidičů

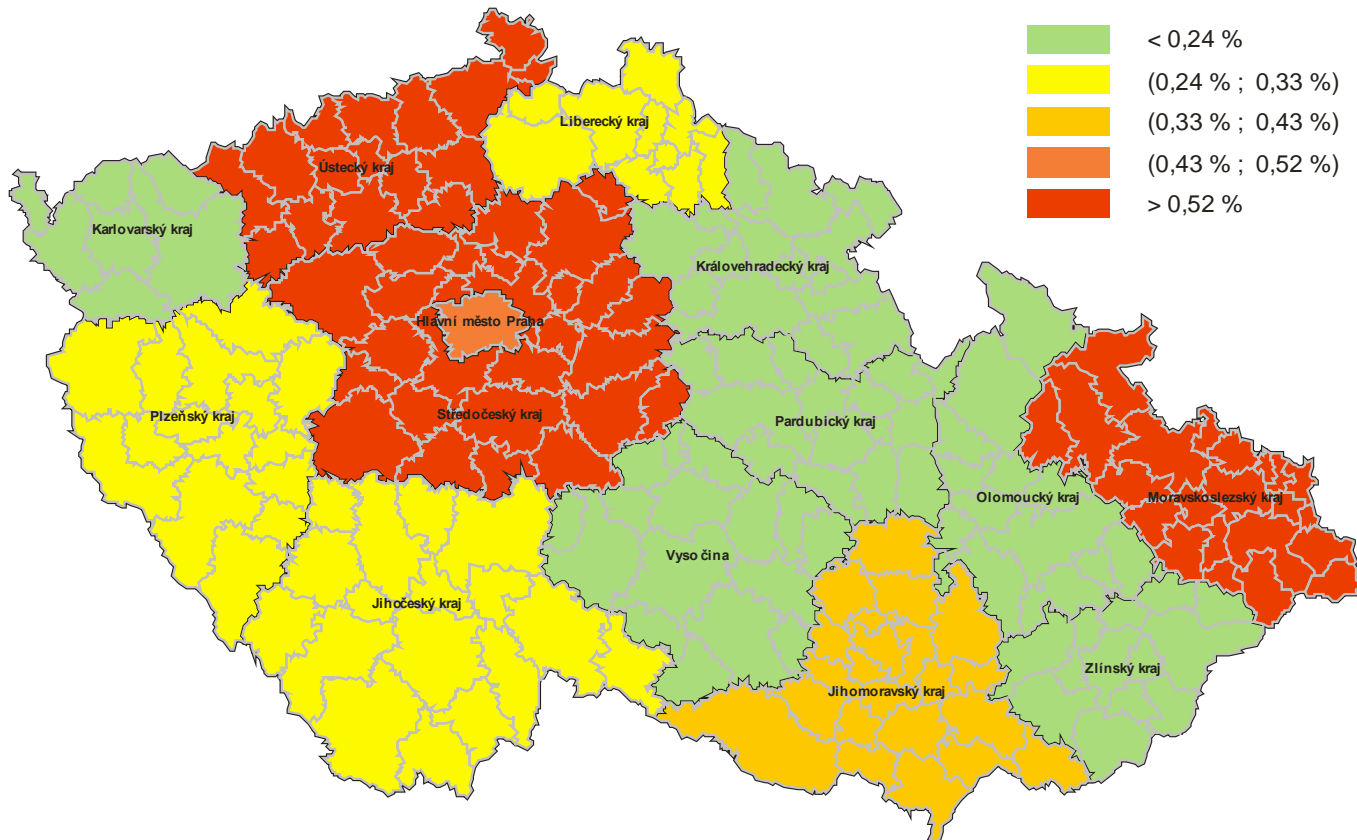


Graf 16 – poměr bodovaných cizinců a všech řidičů

Srovnání stavu bodového systému v krajích



Obrázek 2 – srovnání krajů dle poměru bodovaných řidičů ke všem registrovaným řidičům



Obrázek 3 – srovnání krajů dle poměru řidičů s dvanácti body a všech registrovaných řidičů

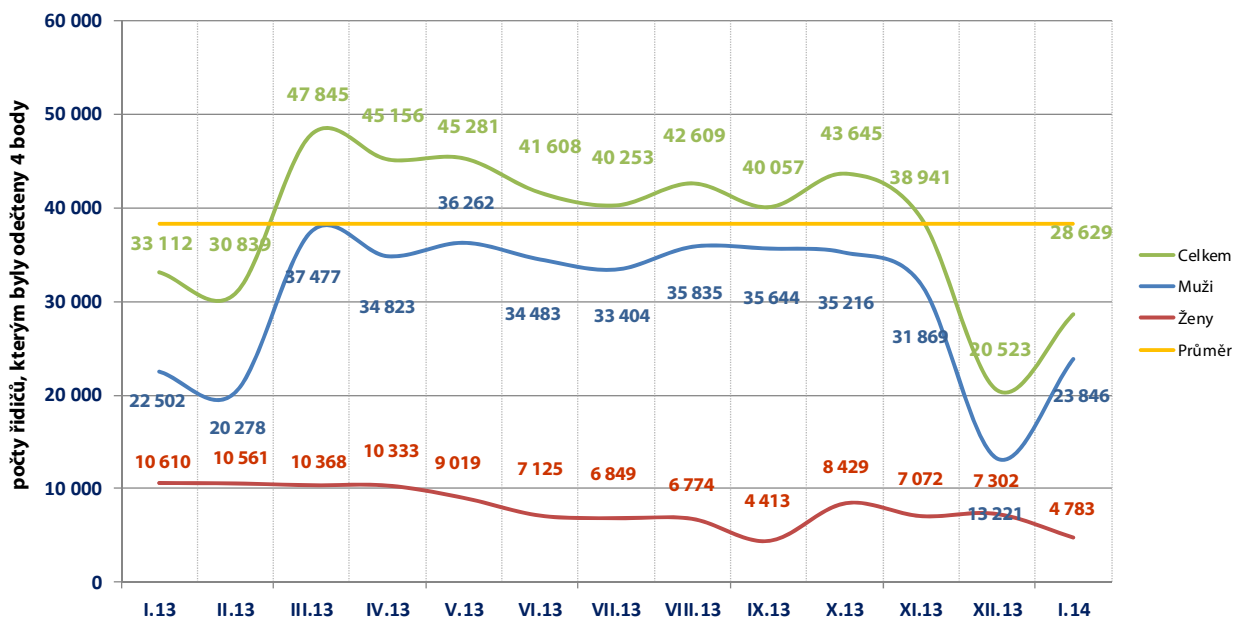
Odečítání 4 bodů

Podle § 123e odst. 1 písm. a) zákona č. 361/2000 Sb., řidiči, kterému nebyla ode dne uložení pokuty v blokovém řízení nebo nabytí právní moci rozhodnutí, na jehož základě mu byl v registru řidičů zaznamenán naposled stanovený počet bodů, pravomocně uložena sankce za přestupek nebo trest za trestný čin, spáchaný jednáním zařazeným do bodového hodnocení, po dobu 12 po sobě jdoucích kalendářních měsíců, se odečtou 4 body z celkového počtu dosažených bodů.

V České republice odečteny max. 4 body za posledních 13. měsíců celkem 498 498 řidičům.

Tabulka 4 – odečítání bodů v jednotlivých krajích za posledních 13 měsíců

Kraj	I.13	II.13	III.13	IV.13	V.13	VI.13	VII.13	VIII.13	IX.13	X.13	XI.13	XII.13	I.14
Hlavní město Praha	4 808	4 093	6 109	5 891	5 937	5 795	5 034	5 828	5 759	5 444	4 148	2 725	3 165
Jihočeský kraj (17 ORP)	2 160	1 908	3 274	2 691	2 762	2 609	2 452	2 304	2 244	2 332	2 343	1 241	1 935
Jihomoravský kraj (21 ORP)	3 911	3 579	5 405	5 245	5 565	4 848	4 637	5 048	4 700	5 455	4 515	2 463	3 318
Karlovarský kraj (7 ORP)	894	1 012	1 394	1 549	1 630	1 312	1 423	1 321	1 346	1 330	1 242	561	914
Královohradecký kraj (15 ORP)	1 147	1 358	2 131	2 297	2 122	2 136	1 900	2 069	1 909	2 129	2 044	964	1 287
Liberecký kraj (10 ORP)	1 135	1 241	1 672	1 907	1 959	1 961	1 757	1 703	1 591	1 741	1 608	868	1 212
Moravskoslezský kraj (22 ORP)	2 748	2 594	4 324	4 171	4 247	3 356	3 795	4 445	4 113	4 562	4 095	2 200	2 443
Olomoucký kraj (13 ORP)	1 916	1 770	2 569	2 501	2 520	2 075	2 210	2 390	1 967	2 385	1 932	1 163	1 738
Pardubický kraj (15 ORP)	1 277	1 230	2 357	2 074	2 095	1 753	2 020	1 718	1 512	1 984	1 683	758	1 193
Plzeňský kraj (15 ORP)	2 161	1 955	3 043	2 630	2 519	2 188	2 229	2 072	2 425	2 996	2 654	1 460	2 101
Středočeský kraj (26 ORP)	4 935	4 326	6 727	6 003	6 117	5 958	5 340	5 973	5 764	5 559	5 044	2 835	3 876
Ústecký kraj (16 ORP)	2 692	2 439	3 864	3 604	3 473	3 585	3 661	3 483	3 102	3 422	3 732	1 561	2 780
Vysočina (15 ORP)	1 551	1 503	2 337	2 043	2 074	1 744	1 623	1 854	1 719	1 872	1 806	884	1 237
Zlínský kraj (13 ORP)	1 777	1 831	2 639	2 550	2 261	2 288	2 172	2 401	1 906	2 434	2 095	840	1 430
Česká republika	33 112	30 839	47 845	45 156	45 281	41 608	40 253	42 609	40 057	43 645	38 941	20 523	28 629

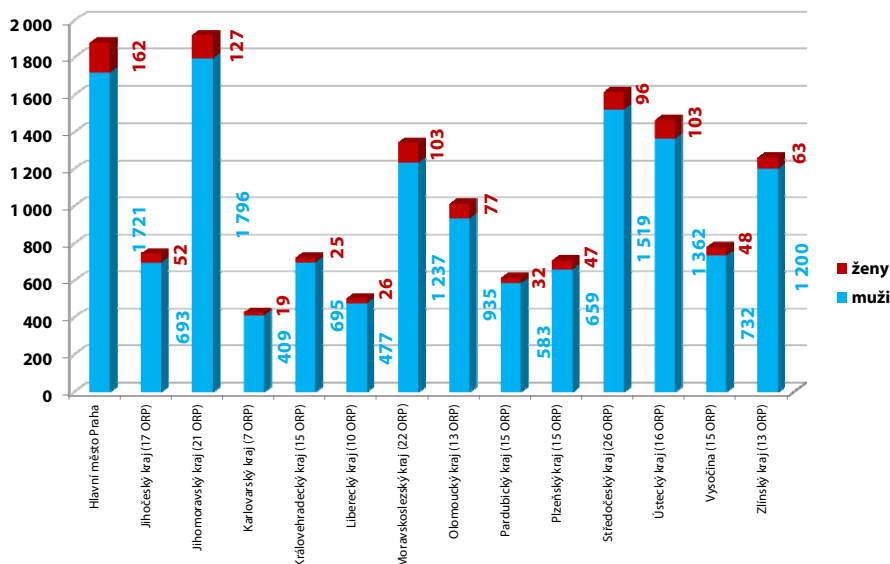


Graf 17 – průběh odečtů 4 bodů za posledních 13 měsíců

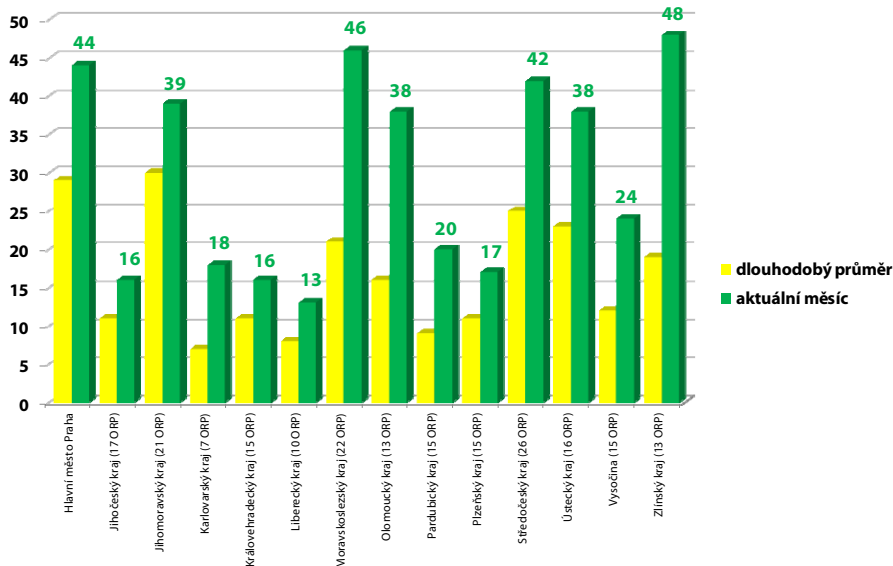
Odečítání 3 bodů – školení bezpečné jízdy

Od 1. 9. 2008 je možné absolvovat tzv. „školení bezpečné jízdy“, což je dobrovolné školení pro řidiče, kteří mají na svém bodovém kontě zaznamenány body. Školení se mohou zúčastnit řidiči, kteří nemají ke dni podání žádosti o účast na školení v registru řidičů zaznamenáno více než 10 bodů za porušení právních předpisů, ohodnocených méně než šesti body za jeden přestupek. Více informací o odečtu 3 bodů je obsahem ustanovení v § 123e, zákona 361/2000 Sb., o provozu na pozemních komunikacích a o změnách některých zákonů (zákon o silničním provozu).

V období 1. 1. 2014–31. 1. 2014 podalo obecním úřadům obcí s rozšířenou působností žádost na základě potvrzení o ukončeném školení bezpečné jízdy celkem 166 řidičů, kterým následně vznikl nárok na odečet 3 bodů (jedná se o předběžná data, jelikož záznam o odečtení bodů se provádí ke dni ukončení školení ve středisku bezpečné jízdy a nikoli ke dni podání žádosti).



Graf 18 – celkový počet proškolených řidičů v jednotlivých krajích od 09/2008

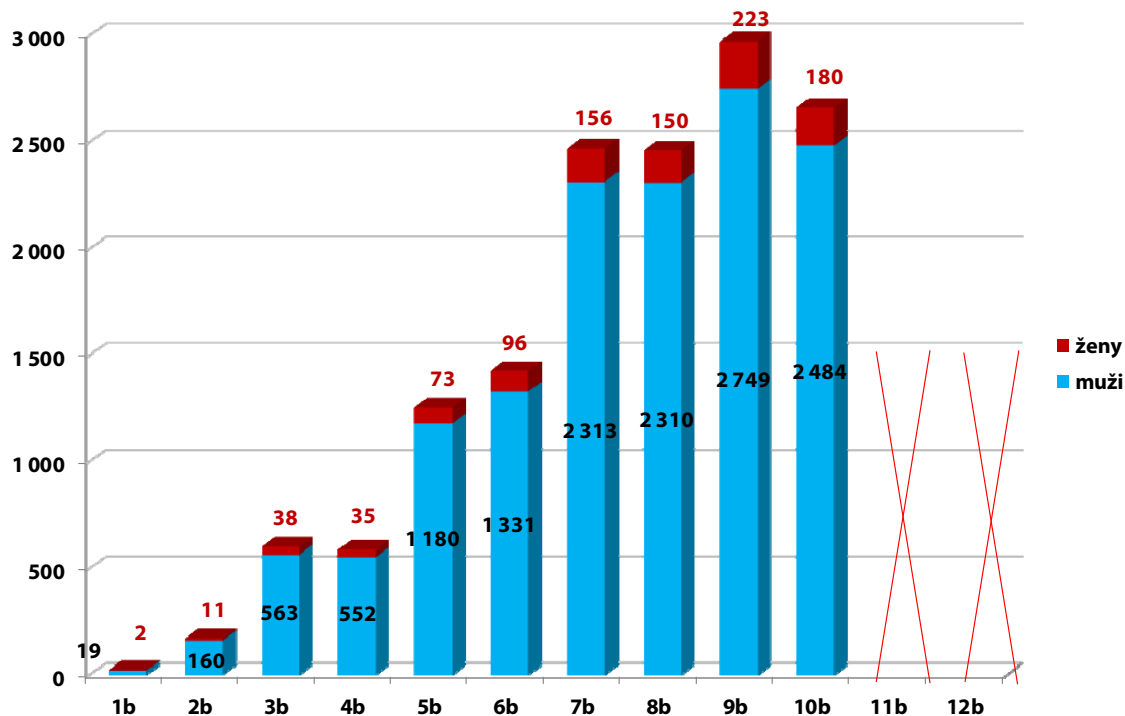


Graf 19 – porovnání aktuálního počtu proškolených řidičů s dlouhodobým průměrem

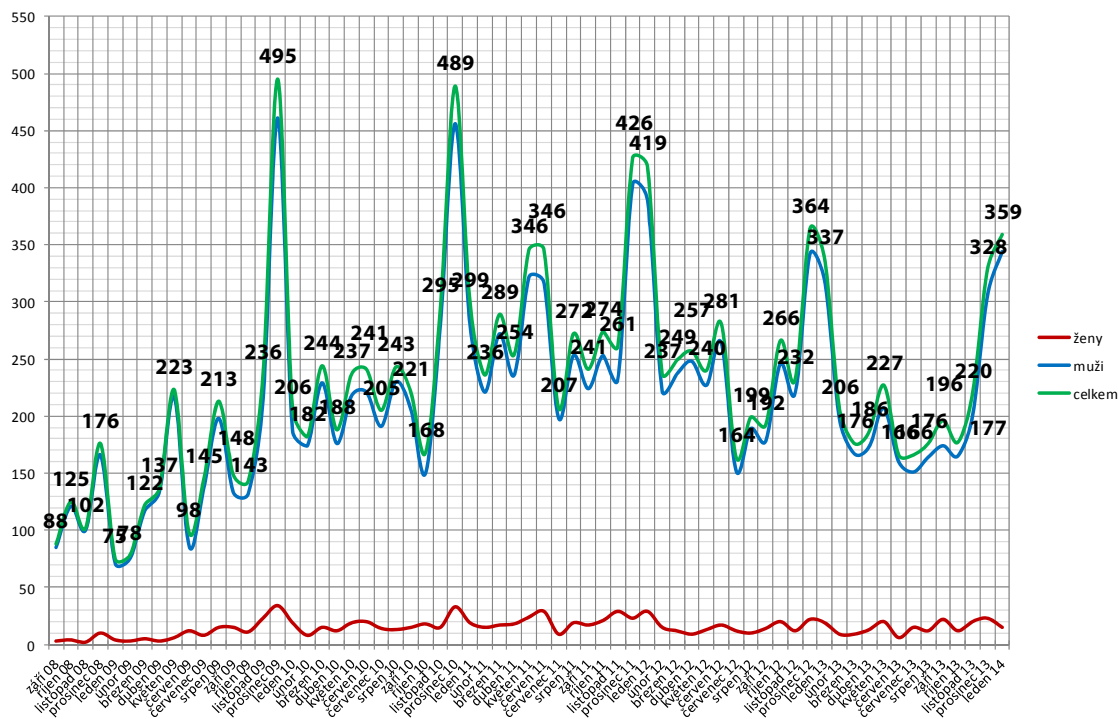
Graf 19 je sestaven pro snadné porovnání zájmu o školení ve srovnání s dlouhodobým průměrem. Ve všech krajích dochází v porovnání s dlouhodobým průměrem k většímu zájmu o proškolení a následný odečet 3 bodů.

Odečítání 3 bodů – školení bezpečné jízdy

Graf 20 zobrazuje počty řidičů, kteří absolvovali školení bezpečné jízdy s následným odečtem bodů dle stavu bodového konta před absolvováním školení. Hodnoty ukazují i zájem řidičů, kteří mají na svém kontě méně než 3 body a přesto se přihlásí na školení bezpečné jízdy a následně požádají o odečet 3 bodů. Celkem tak již učinilo 19 řidičů.

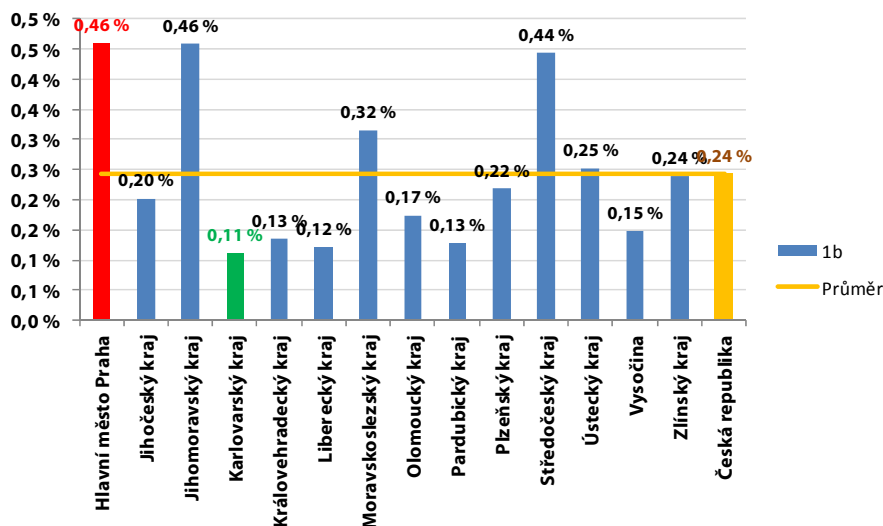


Graf 20 – počty proškolených řidičů dle stavu bodového konta před školením

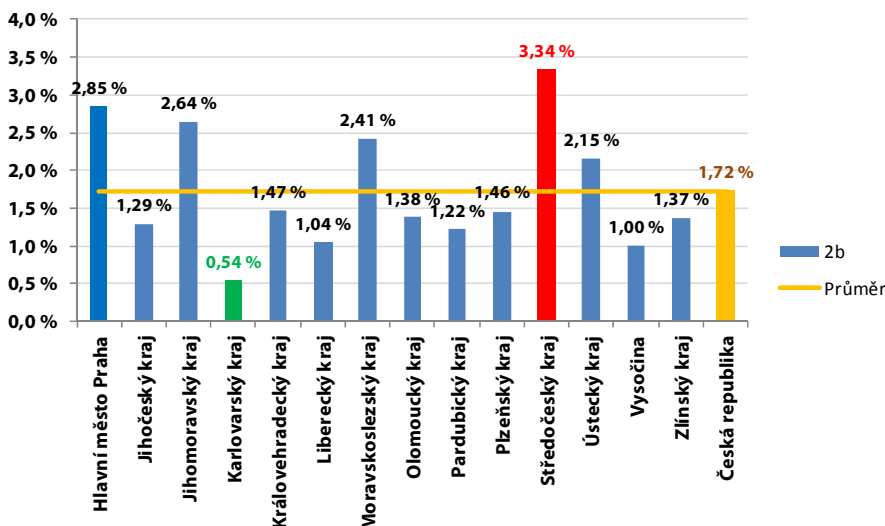


Graf 21 – vývoj počtu řidičů s odečtenými třemi body

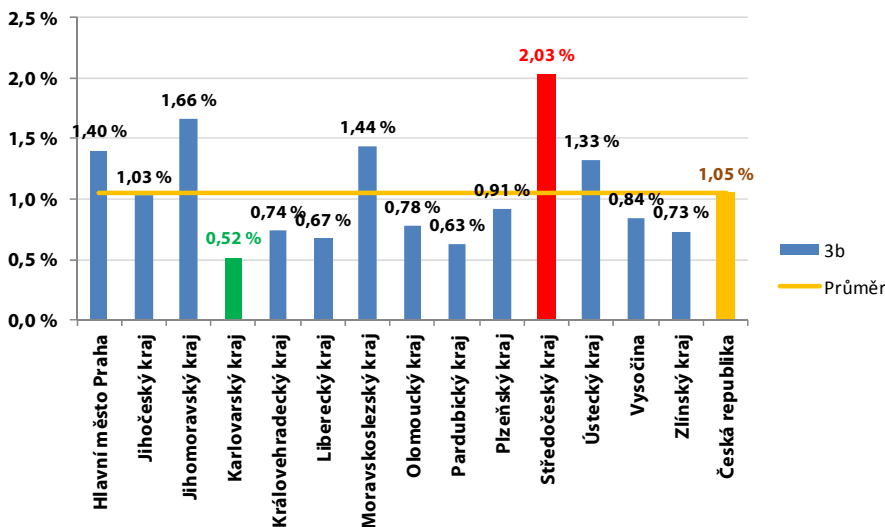
Krajské složení bodovaných řidičů podle počtu bodů (1–3 body)



Graf 22 – zastoupení řidičů s jedním bodem

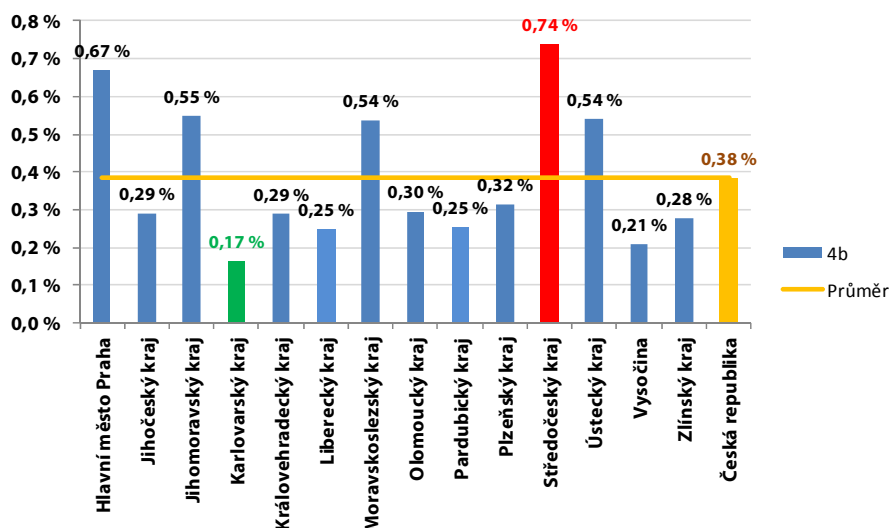


Graf 23 – zastoupení řidičů se dvěma body

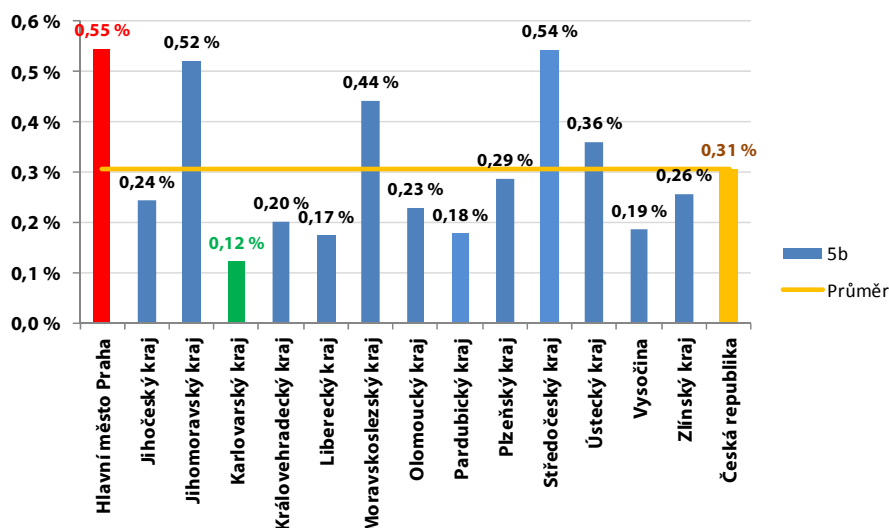


Graf 24 – zastoupení řidičů se třemi body

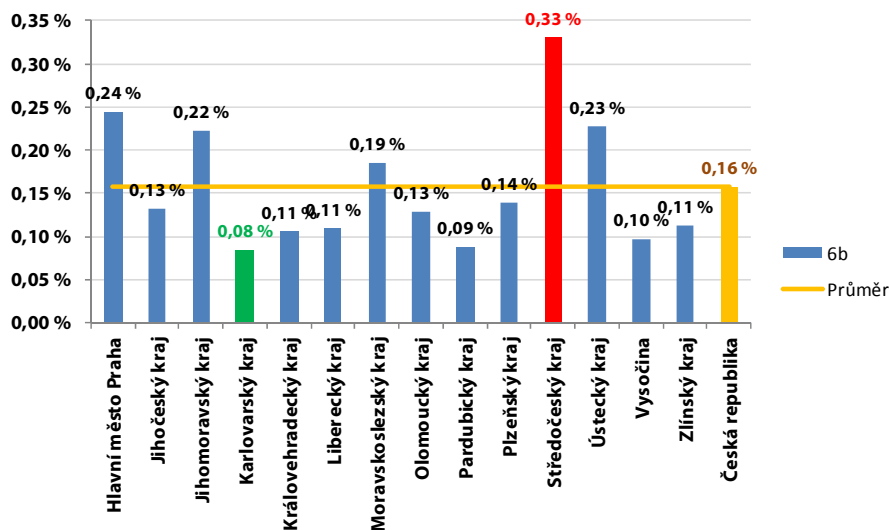
Krajské složení bodovaných řidičů podle počtu bodů (4–6 bodů)



Graf 25 – zastoupení řidičů se čtyřmi body

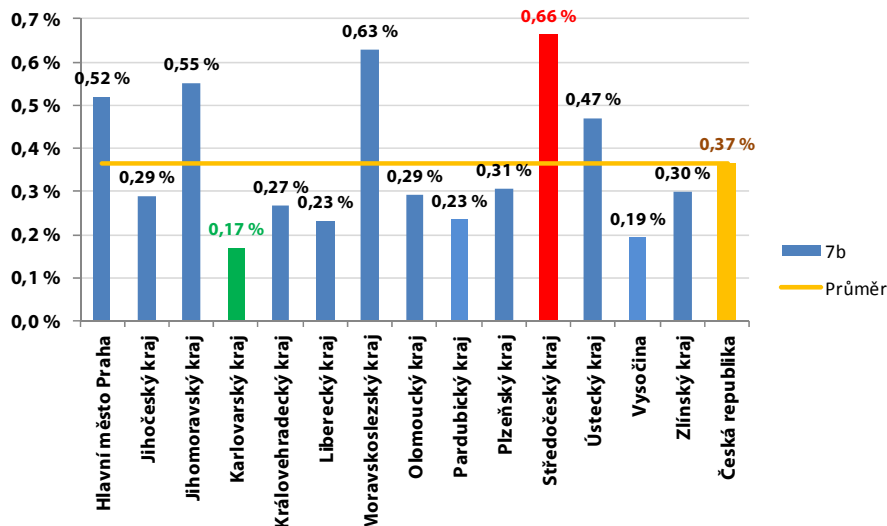


Graf 26 – zastoupení řidičů s pěti body

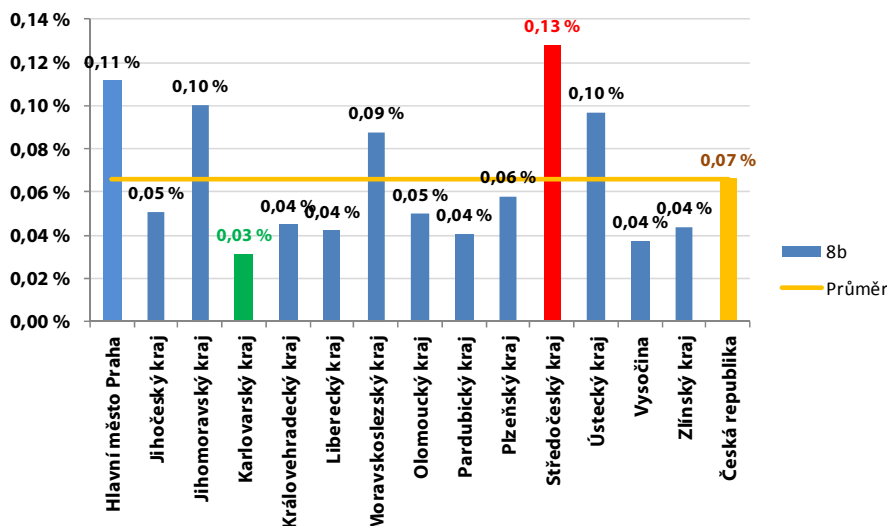


Graf 27 – zastoupení řidičů se šesti body

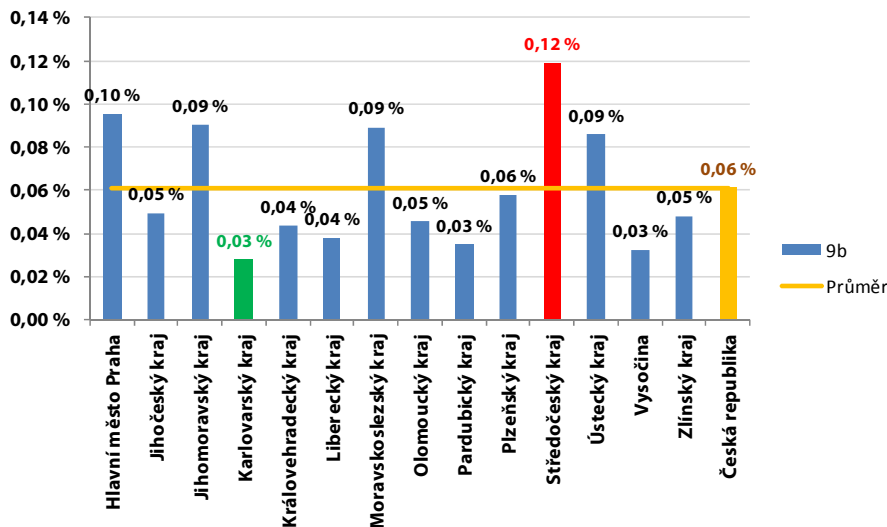
Krajské složení bodovaných řidičů podle počtu bodů (7–9 bodů)



Graf 28 – zastoupení řidičů se sedmi body

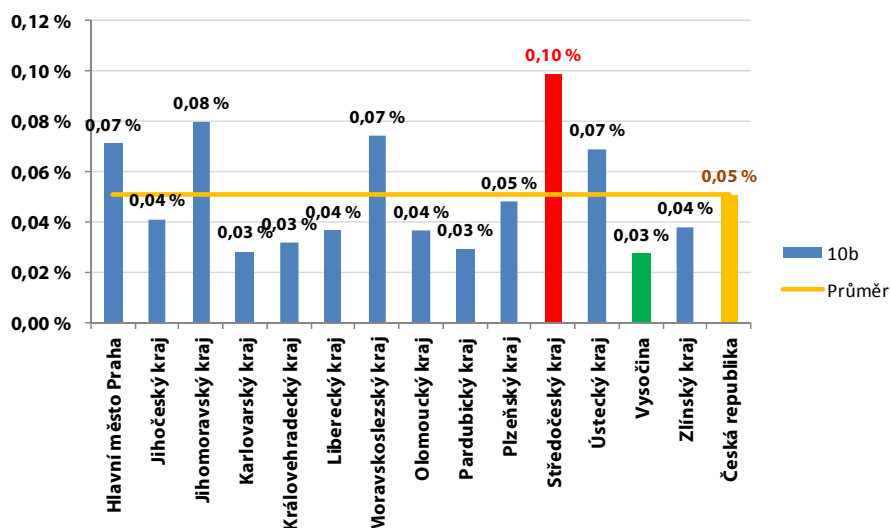


Graf 29 – zastoupení řidičů s osmi body

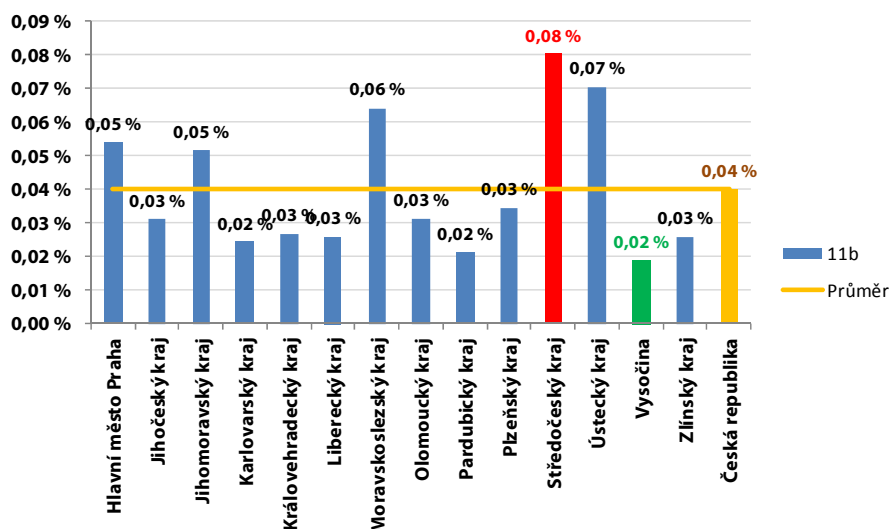


Graf 30 – zastoupení řidičů s devíti body

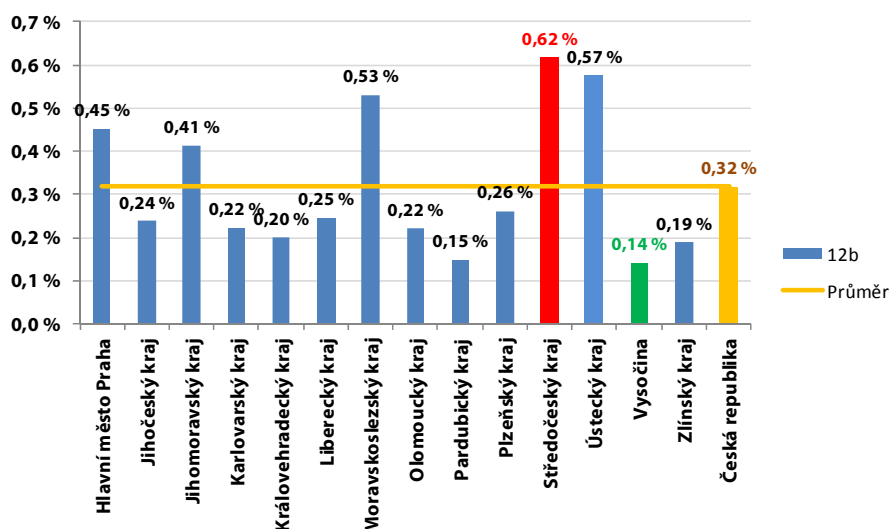
Krajské složení bodovaných řidičů podle počtu bodů (10–12 bodů)



Graf 31 – zastoupení řidičů s deseti body



Graf 32 – zastoupení řidičů s jedenácti body



Graf 33 – zastoupení řidičů s dvanácti body

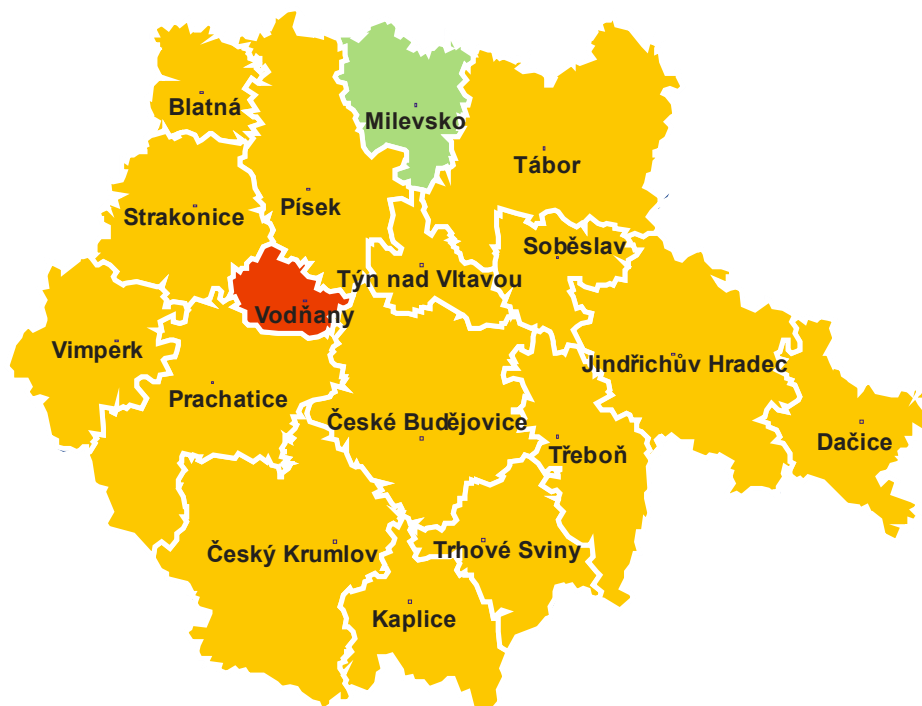
Detailní přehledy bodovaných řidičů

Tabulka 5 – detailní přehled bodovaných řidičů v kraji Hlavní město Praha

ORP (kraj)	1b	2b	3b	4b	5b	6b	7b	8b	9b	10b	11b	12b	poměr bodovaných řidičů
Hlavní město Praha	3 879	24 020	11 851	5 657	4 603	2 060	4 391	942	806	602	454	3 817	7,47 %

Tabulka 6 – detailní přehled bodovaných řidičů v Jihočeském kraji

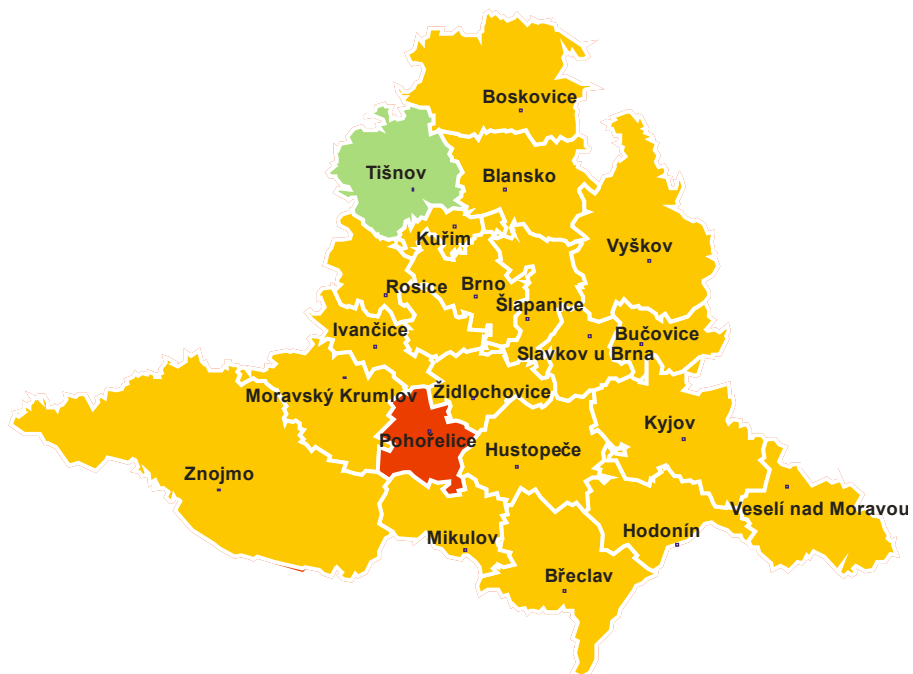
ORP (kraj)	1b	2b	3b	4b	5b	6b	7b	8b	9b	10b	11b	12b	poměr bodovaných řidičů
Blatná	29	159	250	50	32	43	56	13	16	7	4	38	6,71 %
České Budějovice	537	2 768	2 127	646	672	312	620	130	118	101	66	514	8,15 %
Český Krumlov	122	732	535	168	123	65	164	30	30	29	15	150	8,23 %
Dačice	50	250	332	58	48	27	62	9	12	10	6	46	7,07 %
Jindřichův Hradec	112	717	782	155	134	81	203	18	26	23	18	184	7,58 %
Kaplice	48	405	292	67	52	24	64	10	15	18	5	88	8,91 %
Milevsko	39	324	201	61	52	28	74	7	11	6	4	33	6,68 %
Písek	137	1 002	729	244	160	93	181	35	30	28	25	137	8,22 %
Prachatice	57	424	511	131	92	73	155	32	21	17	12	133	7,64 %
Soběslav	54	320	300	59	61	37	76	12	17	5	8	60	6,97 %
Strakonice	111	779	601	183	139	98	154	31	25	15	23	161	7,78 %
Tábor	210	1 411	747	320	229	96	294	45	39	32	30	189	6,87 %
Trhové Sviny	43	296	250	74	52	24	78	11	13	14	9	54	7,42 %
Třeboň	70	517	367	82	84	28	102	25	19	19	9	84	8,51 %
Týn nad Vltavou	29	267	180	49	30	21	52	6	8	9	7	52	7,76 %
Vimperk	35	290	253	58	47	34	61	7	6	8	12	54	7,52 %
Vodňany	22	226	243	45	54	33	54	9	12	7	9	28	9,89 %
Jihočeský kraj	1 705	10 887	8 700	2 450	2 061	1 117	2 450	430	418	348	262	2 005	7,77 %



Obrázek 4 – Jihočeský kraj – ORP s nejnižším a nejvyšším poměrem bodovaných řidičů

Tabulka 7 – detailní přehled bodovaných řidičů v Jihomoravském kraji

ORP (kraj)	1b	2b	3b	4b	5b	6b	7b	8b	9b	10b	11b	12b	poměr bodovaných řidičů
Blansko	145	1 007	592	207	165	96	198	33	44	30	22	128	7,60 %
Boskovice	101	830	581	159	139	68	183	29	27	22	18	119	7,20 %
Brno	1 497	7 210	3 830	1 679	1 700	645	1 408	320	288	236	155	1 288	8,86 %
Břeclav	194	1 331	1 381	277	206	114	308	55	48	39	23	173	10,93 %
Bučovice	54	263	187	61	48	27	74	11	8	11	3	60	8,35 %
Hodonín	189	965	769	235	179	118	306	35	50	36	35	230	8,02 %
Hustopeče	119	637	640	123	134	48	114	17	11	22	13	103	8,79 %
Ivančice	80	389	245	76	100	35	74	19	14	14	10	79	7,57 %
Kuřim	72	426	210	91	94	42	69	16	12	9	9	53	8,18 %
Kyjov	141	813	511	200	152	75	250	37	22	37	24	139	6,87 %
Mikulov	94	520	333	95	105	49	103	21	18	11	8	79	12,03 %
Moravský Krumlov	50	460	277	80	83	43	92	16	10	11	6	58	8,15 %
Pohořelice	59	723	432	59	86	27	83	15	9	13	8	42	19,06 %
Rosice	74	561	456	90	98	52	87	17	11	17	7	76	9,93 %
Slavkov u Brna	68	421	226	100	70	41	75	13	15	11	3	46	7,91 %
Šlapanice	226	1 377	686	258	289	104	215	60	32	33	22	158	8,67 %
Tišnov	84	401	293	81	81	27	110	13	17	13	7	54	6,21 %
Veselí nad Moravou	82	532	415	108	110	44	155	20	29	26	14	88	6,53 %
Vyškov	181	1 079	738	185	151	71	221	28	29	30	15	153	9,12 %
Znojmo	236	1 737	888	345	279	109	423	46	47	36	27	255	7,76 %
Židlochovice	130	585	320	111	136	44	104	28	21	17	6	108	8,63 %
Jihomoravský kraj	3 876	22 267	14 010	4 620	4 405	1 879	4 652	849	762	674	435	3 489	8,56 %



Obrázek 5 – Jihomoravský kraj – ORP s nejnižším a nejvyšším poměrem bodovaných řidičů

Tabulka 8 – detailní přehled bodovaných řidičů v Karlovarském kraji

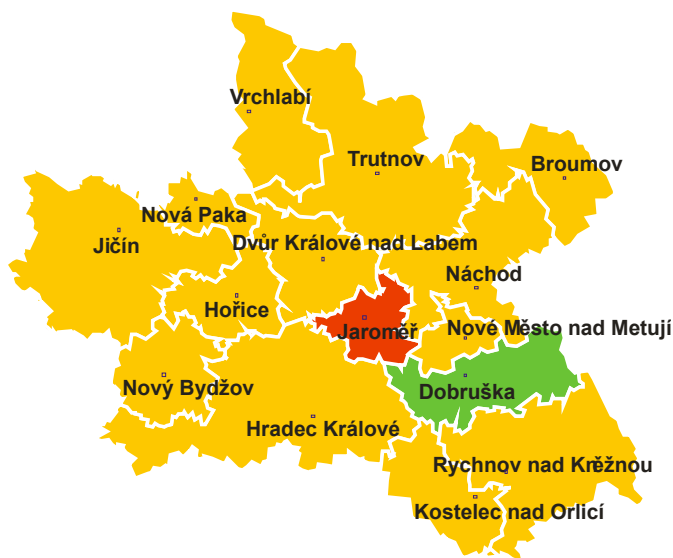
ORP (kraj)	1b	2b	3b	4b	5b	6b	7b	8b	9b	10b	11b	12b	poměr bodovaných řidičů
Karlovarský kraj (7 ORP)													
Aš	26	211	284	50	44	30	102	16	6	17	11	71	8,85 %
Cheb	163	820	648	229	173	95	243	36	37	27	33	275	9,22 %
Karlovy Vary	303	1 460	1 390	445	349	274	423	82	84	87	49	497	9,61 %
Kraslice	34	196	207	70	39	18	69	7	5	5	8	108	9,91 %
Mariánské Lázně	40	299	279	80	41	34	125	10	10	18	14	134	7,02 %
Ostrov	87	418	424	142	84	59	134	24	22	20	15	150	9,03 %
Sokolov	286	1 176	1 150	384	300	204	340	88	70	67	74	642	10,21 %
Karlovarský kraj	939	4 580	4 382	1 400	1 030	714	1 436	263	234	241	204	1 877	9,40 %



Obrázek 6 – Karlovarský kraj – ORP s nejnižším a nejvyšším poměrem bodovaných řidičů

Tabulka 9 – detailní přehled bodovaných řidičů v Královehradeckém kraji

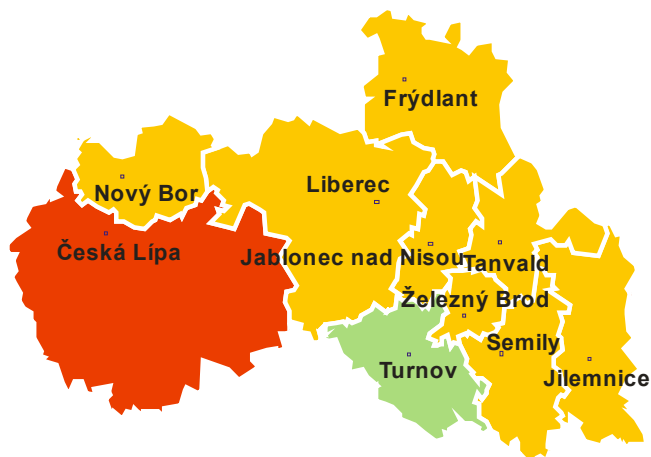
ORP (kraj)	1b	2b	3b	4b	5b	6b	7b	8b	9b	10b	11b	12b	poměr bodovaných řidičů
Královehradecký kraj (15 ORP)													
Broumov	24	307	199	66	37	19	99	12	16	12	10	77	9,09 %
Dobruška	32	355	164	72	33	28	61	5	6	12	5	40	6,00 %
Dvůr Králové nad Labem	57	678	323	148	97	54	116	30	22	18	12	97	9,14 %
Hořice	40	284	230	70	60	34	67	11	5	7	4	65	7,27 %
Hradec Králové	328	2 993	1 611	617	479	236	546	97	100	65	57	370	7,81 %
Jaroměř	61	831	480	95	92	40	110	23	21	11	8	65	15,24 %
Jičín	93	821	603	196	123	77	197	30	29	21	17	203	7,72 %
Kostelec nad Orlicí	48	488	179	90	64	21	96	8	9	9	7	57	6,71 %
Náchod	121	1 603	676	297	193	90	226	40	38	31	23	144	8,81 %
Nová Paka	19	239	154	53	38	12	55	7	3	3	5	37	7,19 %
Nové Město nad Metují	32	271	113	56	29	21	49	7	1	8	4	29	6,50 %
Nový Bydžov	22	330	203	68	55	27	65	13	11	9	6	57	7,50 %
Rychnov nad Kněžnou	55	672	288	127	84	47	152	15	30	12	16	83	7,09 %
Trutnov	140	1 806	678	351	221	104	266	55	54	34	28	236	9,92 %
Vrchlabí	65	720	346	133	101	77	156	25	22	18	23	128	10,20 %
Královehradecký kraj	1 137	12 398	6 247	2 439	1 706	887	2 261	378	367	270	225	1 688	8,38 %



Obrázek 7 – Královehradecký kraj – ORP s nejnižším a nejvyšším poměrem bodovaných řidičů

Tabulka 10 – detailní přehled bodovaných řidičů v Libereckém kraji

ORP (kraj)	1b	2b	3b	4b	5b	6b	7b	8b	9b	10b	11b	12b	poměr bodovaných řidičů	
Liberecký kraj (10 ORP)	Česká Lípa	242	1 508	1 332	391	353	231	395	83	71	78	48	537	11,91 %
	Frydlant	41	325	327	117	53	44	109	22	16	12	20	140	8,90 %
	Jablonec nad Nisou	109	1 189	663	284	218	104	245	46	40	30	27	252	9,48 %
	Jilemnice	50	605	235	131	48	37	128	16	14	11	7	75	9,17 %
	Liberec	337	2 454	1 620	583	394	274	496	101	90	87	70	590	8,31 %
	Nový Bor	78	610	353	133	98	59	176	35	25	22	9	159	11,24 %
	Semily	47	560	318	125	80	36	129	6	16	19	14	68	8,34 %
	Tanvald	49	433	312	111	69	54	97	21	22	20	13	116	10,57 %
	Turnov	48	780	343	173	114	53	141	16	17	22	7	117	8,29 %
	Železný Brod	25	287	192	45	40	28	47	8	11	7	3	28	9,22 %
Liberecký kraj	1 026	8 751	5 695	2 093	1 467	920	1 963	354	322	308	218	2 082	9,44 %	



Obrázek 8 – Liberecký kraj – ORP s nejnižším a nejvyšším poměrem bodovaných řidičů

Tabulka 11 – detailní přehled bodovaných řidičů v Moravskoslezském kraji

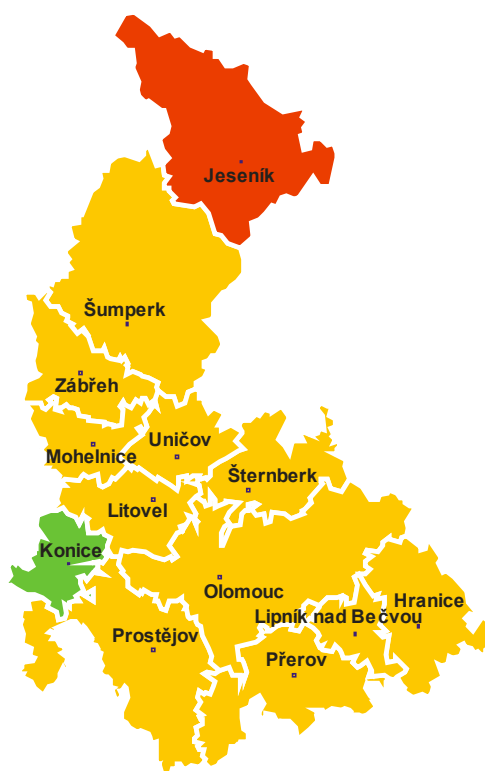
ORP (kraj)	1b	2b	3b	4b	5b	6b	7b	8b	9b	10b	11b	12b	poměr bodovaných řidičů
Bílovec	43	469	309	100	57	35	105	13	20	11	10	79	7,94 %
Bohumín	79	618	573	146	155	63	158	37	34	33	21	171	10,78 %
Bruntál	93	645	382	133	121	48	191	30	21	26	21	159	8,82 %
Český Těšín	68	560	459	120	86	41	151	19	15	9	13	75	10,44 %
Frenštát pod Radhoštěm	38	256	141	54	61	23	61	10	11	7	4	37	5,98 %
Frydek-Místek	296	1 457	1 065	346	333	142	543	49	57	57	49	419	6,89 %
Frydlant nad Ostravicí	60	344	232	90	83	36	115	9	10	14	11	78	6,95 %
Havířov	177	1 803	903	380	288	107	431	65	64	42	46	446	9,09 %
Hlučín	73	720	377	178	108	47	130	21	19	21	17	85	7,28 %
Jablunkov	30	220	149	38	28	10	109	4	10	2	7	26	4,65 %
Karviná	146	1 551	671	278	208	93	294	50	49	40	37	379	10,30 %
Kopřivnice	79	651	379	131	115	39	160	20	18	7	11	88	6,66 %
Kravaře	31	316	144	65	31	15	66	7	8	10	8	29	5,52 %
Krnov	102	661	436	160	131	49	191	32	27	23	17	132	8,44 %
Nový Jičín	141	714	446	138	123	57	185	16	31	35	16	114	6,75 %
Odry	28	259	232	52	49	28	73	7	11	12	5	60	8,05 %
Opava	200	1 754	856	384	265	123	339	42	54	35	35	204	6,69 %
Orlová	90	946	524	205	168	78	242	48	43	34	27	260	12,34 %
Ostrava	758	5 405	3 149	1 279	1 155	451	1 327	221	213	167	162	1 421	8,31 %
Rýmařov	34	249	166	54	49	21	95	19	7	8	9	67	8,62 %
Třinec	71	591	439	146	93	37	262	16	23	26	14	94	5,42 %
Vítkov	23	194	132	60	33	23	70	6	8	9	2	60	7,99 %
Moravskoslezský kraj	2 660	20 383	12 164	4 537	3 740	1 566	5 298	741	753	628	542	4 483	7,95 %



Obrázek 9 – Moravskoslezský kraj – ORP s nejnižším a nejvyšším poměrem bodovaných řidičů

Tabulka 12 – detailní přehled bodovaných řidičů v Olomouckém kraji

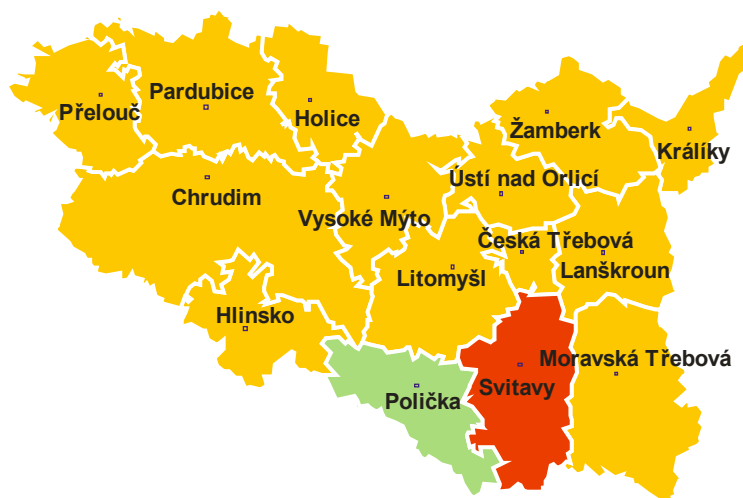
ORP (kraj)	1b	2b	3b	4b	5b	6b	7b	8b	9b	10b	11b	12b	poměr bodovaných řidičů
Hranice	63	587	323	126	80	36	141	20	17	11	11	86	6,94 %
Jeseník	88	886	509	188	137	77	196	27	25	22	22	111	9,88 %
Konice	22	154	91	25	29	9	47	8	4	5	1	36	6,27 %
Lipník nad Bečvou	29	371	214	72	66	30	70	17	8	10	8	31	9,79 %
Litovel	33	393	283	80	65	29	69	15	18	9	11	75	7,40 %
Mohelnice	36	257	195	51	46	26	63	9	3	8	6	31	6,39 %
Olomouc	466	3 573	1 773	744	568	313	611	126	120	85	70	495	8,96 %
Prostějov	236	1 691	849	379	270	165	362	66	55	51	36	347	7,37 %
Přerov	174	1 461	556	352	225	118	282	51	49	40	33	220	7,23 %
Šternberk	55	350	270	87	74	43	113	18	11	12	20	75	8,14 %
Šumperk	176	1 037	812	232	196	138	314	33	45	32	29	207	7,61 %
Uničov	35	409	250	74	84	37	93	13	11	11	6	63	8,03 %
Zábřeh	60	461	438	86	91	59	109	19	18	13	11	84	7,09 %
Olomoucký kraj	1 473	11 630	6 563	2 496	1 931	1 080	2 470	422	384	309	264	1 861	7,96 %



Obrázek 10 – Olomoucký kraj – ORP s nejnižším a nejvyšším poměrem bodovaných řidičů

Tabulka 13 – detailní přehled bodovaných řidičů v Pardubickém kraji

ORP (kraj)	1b	2b	3b	4b	5b	6b	7b	8b	9b	10b	11b	12b	poměr bodovaných řidičů	
Pardubický kraj (15 ORP)	Česká Třebová	30	249	156	56	36	18	79	6	5	13	4	44	6,31 %
	Hlinsko	45	494	200	82	57	27	86	9	9	6	7	28	7,74 %
	Holice	44	405	181	88	69	22	54	21	13	5	4	39	8,27 %
	Chrudim	172	1 701	980	380	262	141	358	71	49	51	30	215	8,11 %
	Králíky	17	172	86	33	13	12	53	3	2	2	1	23	7,93 %
	Lanškroun	33	267	247	62	49	30	86	15	8	12	8	55	6,23 %
	Litomyšl	47	423	337	84	53	31	81	11	11	11	2	36	6,52 %
	Moravská Třebová	48	365	270	75	55	18	97	12	14	17	8	74	6,74 %
	Pardubice	332	3 160	1 276	686	496	239	492	116	92	62	53	354	9,12 %
	Polička	30	223	148	39	39	18	50	7	7	4	6	35	4,91 %
	Přelouč	75	603	232	136	87	40	108	17	16	13	7	75	8,78 %
	Svitavy	57	745	446	124	88	46	94	18	18	11	13	70	9,35 %
	Ústí nad Orlicí	57	420	226	87	50	34	98	7	14	12	10	64	6,38 %
	Vysoké Mýto	51	508	281	119	84	30	151	15	19	11	13	89	6,56 %
	Žamberk	49	528	269	95	59	34	96	13	17	17	12	49	6,55 %
Pardubický kraj	1 087	10 263	5 335	2 146	1 497	740	1 983	341	294	247	178	1 250	7,76 %	



Obrázek 11 – Pardubický kraj – ORP s nejnižším a nejvyšším poměrem bodovaných řidičů

Tabulka 14 – detailní přehled bodovaných řidičů v Plzeňském kraji

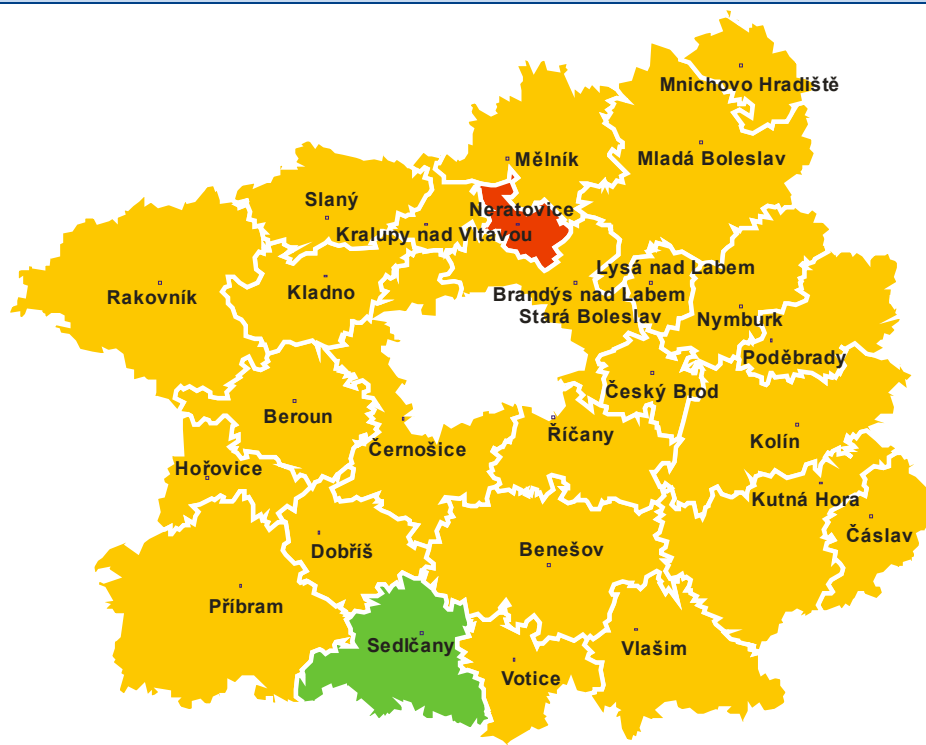
ORP (kraj)	1b	2b	3b	4b	5b	6b	7b	8b	9b	10b	11b	12b	poměr bodovaných řidičů
Plzeňský kraj (15 ORP)													
Blovice	34	196	131	51	47	16	48	9	4	8	3	22	7,12 %
Domažlice	140	1 146	611	210	181	80	214	37	36	30	21	172	10,80 %
Horažďovice	20	139	196	29	29	27	39	4	6	6	3	37	6,67 %
Horšovský Týn	54	596	325	63	82	45	66	15	14	10	4	70	14,44 %
Klatovy	125	908	686	231	153	80	207	42	40	31	18	166	7,89 %
Kralovice	68	397	267	102	79	39	111	12	16	19	14	77	7,21 %
Nepomuk	22	144	133	25	34	21	42	4	6	4	6	38	5,82 %
Nýřany	175	1 236	697	266	254	120	277	54	55	41	24	228	9,73 %
Plzeň	723	3 827	2 264	879	944	410	801	172	173	133	98	712	9,31 %
Přeštice	67	502	265	102	80	43	96	16	17	13	15	65	7,41 %
Rokycany	144	1 197	659	230	186	116	213	45	35	36	26	163	9,40 %
Stod	68	453	286	127	96	28	93	18	20	15	14	85	9,29 %
Stříbro	54	375	253	67	39	36	94	11	14	13	9	106	8,20 %
Sušice	47	347	358	70	76	34	91	13	11	12	8	56	7,00 %
Tachov	99	839	591	214	141	77	197	38	41	35	27	213	11,18 %
Plzeňský kraj	1 840	12 302	7 722	2 666	2 421	1 172	2 589	490	488	406	290	2 210	9,08 %



Obrázek 12 – Plzeňský kraj – ORP s nejnižším a nejvyšším poměrem bodovaných řidičů

Tabulka 15 – detailní přehled bodovaných řidičů ve Středočeském kraji

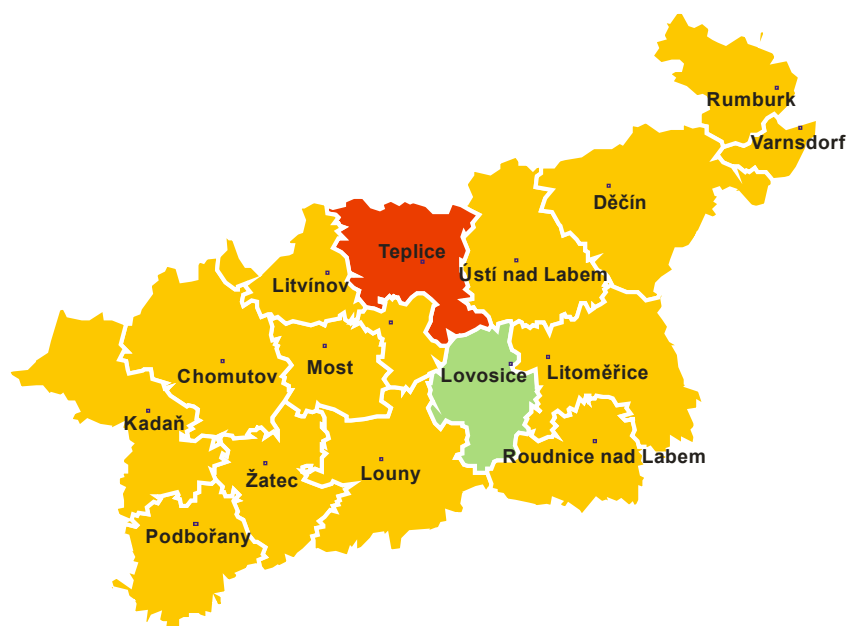
ORP (kraj)	1b	2b	3b	4b	5b	6b	7b	8b	9b	10b	11b	12b	poměr bodovaných řidičů
Benešov	126	954	745	211	144	97	228	32	35	27	21	196	7,53 %
Beroun	191	1 071	882	264	201	156	253	45	47	36	26	230	9,03 %
Brandýs nad Labem - Stará Boleslav	322	2 381	1 266	530	401	204	411	76	81	68	53	341	9,92 %
Čáslav	61	472	290	90	67	43	103	16	17	12	11	97	7,84 %
Černošice	453	3 722	1 887	815	588	368	624	138	137	83	73	464	11,19 %
Český Brod	65	488	308	118	93	60	86	24	24	18	8	121	11,69 %
Dobříš	52	544	238	91	54	47	103	12	11	12	7	86	8,88 %
Hořovice	70	417	412	120	82	54	120	19	17	14	15	122	7,72 %
Kladno	328	2 426	1 516	568	427	259	492	105	97	100	84	572	9,41 %
Kolín	259	1 615	939	364	248	144	326	66	63	42	51	338	8,95 %
Kralupy nad Vltavou	73	732	377	159	95	58	137	21	12	17	19	161	10,00 %
Kutná Hora	135	1 064	627	226	164	123	174	37	38	30	13	136	8,67 %
Lysá nad Labem	76	459	339	99	100	63	116	20	15	19	5	117	9,90 %
Mělník	126	1 105	554	273	151	90	179	49	32	29	16	235	9,76 %
Mladá Boleslav	299	2 127	1 189	494	377	183	480	75	76	71	45	409	8,46 %
Mnichovo Hradiště	54	347	257	78	55	29	81	16	10	7	11	58	8,92 %
Neratovice	106	891	442	177	155	104	143	43	42	25	27	190	12,55 %
Nymburk	141	888	606	186	176	82	188	41	30	30	19	196	10,23 %
Poděbrady	104	812	481	160	115	89	132	29	17	20	14	168	10,69 %
Příbram	162	1 058	826	260	206	114	307	48	37	48	34	211	7,23 %
Rakovník	115	1 074	641	233	148	97	226	41	35	34	28	170	8,22 %
Říčany	207	1 650	834	352	243	109	262	58	46	34	39	198	10,09 %
Sedlčany	34	350	257	53	56	29	81	13	15	9	3	69	6,41 %
Slaný	115	815	588	200	144	111	198	40	40	23	31	230	10,44 %
Vlašim	59	576	473	98	67	52	107	12	19	19	17	68	9,25 %
Votice	19	148	189	29	24	18	46	5	10	7	7	30	6,76 %
Středočeský kraj	3 752	28 186	17 163	6 248	4 581	2 783	5 603	1 081	1 003	834	677	5 213	9,31 %



Obrázek 13 – Středočeský kraj – ORP s nejnižším a nejvyšším poměrem bodovaných řidičů

Tabulka 16 – detailní přehled bodovaných řidičů v Ústeckém kraji

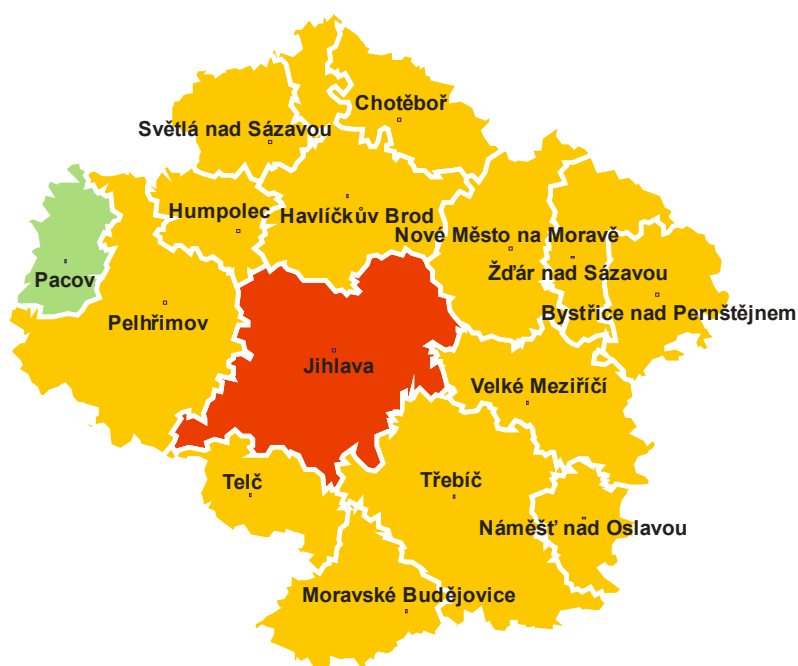
ORP (kraj)	1b	2b	3b	4b	5b	6b	7b	8b	9b	10b	11b	12b	poměr bodovaných řidičů
Bílina	54	473	291	122	79	49	121	26	19	21	17	146	11,99 %
Děčín	234	1 613	1 052	454	272	179	321	66	66	55	40	325	10,21 %
Chomutov	215	1 469	1 266	460	324	263	385	101	83	79	84	553	11,21 %
Kadaň	85	508	583	206	123	90	179	35	20	17	14	224	8,59 %
Litoměřice	156	1 062	707	290	192	108	277	56	40	34	41	297	9,04 %
Litvínov	113	800	532	199	157	117	198	60	53	29	35	244	11,44 %
Louny	100	840	695	209	164	103	198	32	36	27	28	226	9,99 %
Lovosice	52	500	317	140	81	43	126	13	15	18	20	165	8,13 %
Most	193	1 467	1 095	335	303	188	303	80	75	54	59	445	9,79 %
Podbořany	36	264	269	81	68	28	80	8	13	12	3	72	10,23 %
Roudnice nad Labem	82	680	466	150	112	79	143	22	22	10	20	222	9,93 %
Rumburk	60	410	382	140	82	52	129	22	25	25	16	249	8,95 %
Tepliče	283	3 498	1 426	874	515	319	682	155	138	100	104	648	13,35 %
Ústí nad Labem	377	3 863	1 365	694	420	188	629	92	86	74	86	782	12,85 %
Varnsdorf	35	275	324	101	63	37	82	23	14	16	12	111	9,59 %
Žatec	52	420	443	116	94	76	124	28	19	13	16	144	9,44 %
Ústecký kraj	2 127	18 142	11 213	4 571	3 049	1 919	3 977	819	724	584	595	4 853	10,80 %



Obrázek 14 – Ústecký kraj – ORP s nejnižším a nejvyšším poměrem bodovaných řidičů

Tabulka 17 – detailní přehled bodovaných řidičů v kraji Vysočina

ORP (kraj)	1b	2b	3b	4b	5b	6b	7b	8b	9b	10b	11b	12b	poměr bodovaných řidičů
Bystřice nad Pernštejnem	28	232	275	45	37	30	52	17	9	12	5	40	5,83 %
Havlíčkův Brod	118	1 176	801	198	170	88	148	35	32	31	11	120	8,65 %
Humpolec	38	288	303	68	50	28	64	5	10	8	3	43	7,89 %
Chotěboř	54	407	183	71	61	17	75	10	8	10	14	48	6,65 %
Jihlava	316	1 876	1 436	394	407	173	340	73	64	37	43	315	8,87 %
Moravské Budějovice	46	335	335	96	59	30	86	15	12	8	7	55	6,81 %
Náměšť nad Oslavou	28	172	234	40	42	21	46	9	7	7	4	29	7,07 %
Nové Město na Moravě	34	240	232	47	48	38	56	12	9	7	6	33	5,98 %
Pacov	16	96	98	27	22	14	32	6	7	6	1	22	5,49 %
Pelhřimov	130	637	609	168	160	85	145	30	22	23	16	104	7,16 %
Světlá nad Sázavou	58	365	231	57	65	35	54	16	12	8	5	39	7,14 %
Telč	16	222	275	45	28	31	55	4	5	9	3	35	8,34 %
Třebíč	215	1 062	840	250	219	106	241	40	38	44	22	157	6,45 %
Velké Meziříčí	90	651	738	120	108	65	120	22	18	9	8	77	8,50 %
Žďár nad Sázavou	65	655	524	137	93	60	104	20	20	12	10	77	6,33 %
Vysočina	1 252	8 414	7 114	1 763	1 569	821	1 618	314	273	231	158	1 194	7,43 %



Obrázek 15 – kraj Vysočina – ORP s nejnižším a nejvyšším poměrem bodovaných řidičů

Tabulka 18 – detailní přehled bodovaných řidičů ve Zlínském kraji

ORP (kraj)	1b	2b	3b	4b	5b	6b	7b	8b	9b	10b	11b	12b	poměr bodovaných řidičů	
Zlínský kraj (13 ORP)	Bystřice pod Hostýnem	56	331	210	64	62	36	70	17	17	6	8	52	9,41 %
	Holešov	64	523	248	95	79	48	96	17	13	11	14	65	9,47 %
	Kroměříž	175	1 470	666	302	240	117	345	36	56	46	37	246	8,70 %
	Luhačovice	50	295	159	56	46	27	74	6	13	6	2	37	6,34 %
	Otrokovice	180	672	333	146	157	55	147	25	30	22	10	107	8,94 %
	Rožnov pod Radhoštěm	87	712	406	138	97	50	135	25	24	20	12	121	8,19 %
	Uherské Hradiště	373	1 952	812	396	427	138	387	70	63	50	36	217	8,66 %
	Uherský Brod	166	1 132	823	211	211	95	220	30	34	37	18	140	9,48 %
	Valašské Klobouky	54	313	198	59	52	27	98	5	11	8	7	45	6,13 %
	Valašské Meziříčí	83	599	429	118	102	54	172	23	23	21	13	92	6,50 %
	Vizovice	62	388	192	66	71	24	90	18	20	7	4	36	8,86 %
	Vsetín	155	990	726	227	193	90	260	25	37	34	23	182	7,12 %
	Zlín	522	2 160	997	468	429	183	423	74	65	55	33	253	8,76 %
Zlínský kraj	2 027	11 537	6 199	2 346	2 166	944	2 517	371	406	323	217	1 593	8,30 %	



Obrázek 16 – Zlínský kraj – ORP s nejnižším a nejvyšším poměrem bodovaných řidičů

Přehled jednání zařazených do bodového hodnocení

Ministerstvo dopravy připravilo pro snadnou orientaci v jednáních, za která jsou řidičům evidovány body, stručný přehled těchto jednání. Ta jsou seskupena podle počtu bodů, které jsou za spáchání těchto jednání udělovány.

Leták ke stažení, včetně dalších informací o bodovém systému naleznete na internetové stránce Ministerstva dopravy na adrese: http://www.mdcz.cz/cs/Silnicni_doprava/bodovy_system/

BODOVÝ SYSTÉM

Přehled jednání spočívajících v porušení vybraných povinností stanovených předpisy o provozu na pozemních komunikacích a počet bodů za tato jednání

s účinností od 1.8.2011

7	řízení vozidla bezprostředně po požití alkoholu nebo v takové době po požití alkoholu, po kterou je řidič ještě pod jeho vlivem, je-li zjištěný obsah alkoholu u řidiče vyšší než 0,3 promile, nebo řízení vozidla bezprostředně po užití jiné návykové látky nebo v takové době po užití jiné návykové látky, po kterou je řidič ještě pod jejím vlivem	4	při řízení vozidla ohrožení chodce na přechodu a neumožnění nerušeného a bezpečného přejetí vozovky
7	odmítnutí řidiče podrobit se vyšetření podle jiného právního předpisu ¹⁾ ke zjištění zda není ovlivněn alkoholem nebo jinou návykovou látkou, ačkoliv to nebylo spojeno s nebezpečím pro jeho zdraví	4	nedání přednosti v jízdě v případech, ve kterých je řidič povinen dát přednost v jízdě
7	způsobení dopravní nehody porušením povinností řidiče, při které došlo k usmrcení nebo k těžké újmě na zdraví jiné osoby	4	překročení maximální doby řízení vozidla nebo nedodržení minimální doby odpočinku o 20 % a více nebo nedodržení bezpečnostní přestávky o 33 % a více podle jiných právních předpisů ²⁾
7	neprodlené nezastavení vozidla účastníka dopravní nehody nebo nedovolené opuštění místa dopravní nehody nebo neprodlené nevrácení se na místo dopravní nehody po poskytnutí nebo přivolání pomoci	4	řízení motorového vozidla bez držení příslušné skupiny nebo podskupiny řidičského oprávnění
7	při jízdě na dálnici nebo silnici pro motorová vozidla otáčení se nebo jízda v protisměru nebo couvání v místě, kde to není dovoleno	4	porušení povinnosti použít dětskou autosedačku nebo bezpečnostní pás při přepravě dětí podle § 6
7	vjíždění na železniční přejezd v případech, ve kterých je to zakázáno	4	překročení nejvyšší dovolené rychlosti stanovené zákonem nebo dopravní značkou o 20 km.h ⁻¹ a více v obci nebo o 30 km.h ⁻¹ a více mimo obec
7	neposkytnutí účinné pomoci (první pomoc a přivolání záchranných složek) účastníkem silničního provozu, který není účastníkem dopravní nehody při nehodě s evidentním poškozením zdraví nebo ohrožením života	3	nezastavení vozidla před přechodem pro chodce v případech, kdy je řidič povinen tak učinit
7	předjíždění vozidla v případech, ve kterých je to zákonem zakázáno	3	překročení povolených hodnot stanovených jiným právním předpisem při kontrolním vážení vozidla podle jiného právního předpisu
7	řízení motorového vozidla řidičem, kterému byl zadržán řidičský průkaz	3	řízení motorového vozidla bez držení platného osvědčení profesní způsobilosti řidiče ¹⁾
5	řízení vozidla, které je technicky nezpůsobilé k provozu na pozemních komunikacích tak závažným způsobem, že bezprostředně ohrožuje ostatní účastníky provozu na pozemních komunikacích	3	porušení povinnosti být za jízdy připoután bezpečnostním pásem nebo užit ochrannou přilbou
5	překročení nejvyšší dovolené rychlosti stanovené zákonem nebo dopravní značkou o 40 km.h ⁻¹ a více v obci nebo o 50 km.h ⁻¹ a více mimo obec	2	neoznačení překážky provozu na pozemních komunikacích, kterou řidič způsobil
5	nezastavení vozidla na signál, který přikazuje řidiči zastavit vozidlo nebo nezastavení vozidla na pokyn „Stůj“ dany při řízení provozu na pozemních komunikacích osobou oprávněnou k řízení tohoto provozu	2	překročení nejvyšší dovolené rychlosti stanovené zákonem nebo dopravní značkou o více než 5 km.h ⁻¹ a méně než 20 km.h ⁻¹ v obci nebo o více než 10 km.h ⁻¹ a méně než 30 km.h ⁻¹ mimo obec
5	ohrožení jiného řidiče při předjíždění s vozidlem z jednoho jízdního pruhu do druhého	2	držení telefonního přístroje nebo jiného hovorového nebo záznamového zařízení v ruce nebo jiným způsobem při řízení vozidla
5	ohrožení chodce přecházejícího pozemní komunikaci při odbočování s vozidlem na místo ležící mimo pozemní komunikaci, při vjíždění na pozemní komunikaci nebo při otáčení a couvání		

Výměna řidičských průkazů

V České republice je v současné době platný pouze 1 typ řidičského průkazu. Doklad byli ze zákona řidiči povinni vyměnit nejpozději do konce roku 2013.



Speciální internetovou stránku, která se věnuje problematice povinných výměn řidičských průkazů, naleznete na stránkách:

<http://www.vymentesiridicak.cz>,  Nevyměníš – nepojedeš

© 2014 Ministerstvo dopravy:



Odbor kabinet ministra – O070
Oddělení tiskové – O072

Nábřeží Ludvíka Svobody 12

110 15 Praha 1

http://www.mdcz.cz/cs/Silnicni_doprava/Ridiciske_prukazy_Autoskoly/Statistiky/

<http://www.mdcz.cz>