



Ministerstvo dopravy



Duben 2014

INFORMACE
o stavu bodového systému v České republice

BODOVANÍ ŘIDIČI

Základní informace o bodovém systému	3
Bodové systémy v zahraničí	4
Počet bodovaných řidičů, počet dvanáctibodových řidičů.....	5
Přírůstky bodů za poslední měsíc, složení udělených bodů	6
Srovnání bodovaných řidičů dle pohlaví.....	7
Přehled bodovaných cizích státních příslušníků.....	8
Bodování řidiči podle věku	9
Dvanáctibodoví řidiči podle věku	10
Bodování řidiči podle roku udělení řidičského oprávnění.....	11
Dvanáctibodoví řidiči podle roku udělení řidičského oprávnění.....	12
Bodový systém z pohledu ORP.....	13
Srovnání stavu bodového systému v krajích.....	14
Odečítání 4 bodů	15
Odečítání 3 bodů – školení bezpečné jízdy.....	16
Odečítání 3 bodů – školení bezpečné jízdy.....	17
Krajské složení bodovaných řidičů podle počtu bodů (1–3 body)	18
Krajské složení bodovaných řidičů podle počtu bodů (4–6 bodů).....	19
Krajské složení bodovaných řidičů podle počtu bodů (7–9 bodů).....	20
Krajské složení bodovaných řidičů podle počtu bodů (10–12 bodů).....	21
Detailní přehledy bodovaných řidičů	22
Přehled jednání zařazených do bodového hodnocení.....	34
Výměna řidičských průkazů	35

Základní informace o bodovém systému

Současný systém bodového hodnocení byl v ČR zaveden 1. července 2006 zákonem č. 411/2005 Sb., který novelizoval zákon č. 361/2000 Sb., o provozu na pozemních komunikacích a o změnách některých zákonů (zákon o silničním provozu).



Body jsou zaznamenávány v registru řidičů obecním úřadem obce s rozšířenou působností do 5 pracovních dnů ode dne, kdy je mu doručeno pravomocné rozhodnutí nebo oznámení o pravomocně uložené sankci za porušení vybraných povinností řidiče motorového vozidla. Dopustí-li se řidič jedním skutkem více přestupků nebo trestných činů, zaznamenají se body pouze za nejzávažnější z nich. Body se zaznamenávají jen do celkového počtu dvanácti, po dosažení tohoto počtu úřad neprodleně vyzve řidiče k odevzdání řidičského průkazu do 5 dnů po doručení výzvy. Uplynutím této lhůty dochází k pozbytí řidičského oprávnění i v případě, že řidičský průkaz není odevzdán. Řidičský průkaz vydaný cizím státem nebo řidičský průkaz Evropských společenství se neodevzdává, ale

jeho držitel po dosažení 12 bodů pozbývá na dobu jednoho roku oprávnění řídit motorové vozidlo na území České republiky. Tato skutečnost je sdělena jak řidiči, tak i orgánu státu, který řidičský průkaz vydal.

O vrácení řidičského oprávnění je řidič oprávněn požádat po jednom roce, pokud netrvá trest nebo sankce zákazu činnosti, spočívající v zákazu řízení motorových vozidel uložený v trestním nebo přestupkovém řízení. Podmínkou vrácení řidičského oprávnění je prokázání odborné způsobilosti. Dnem vrácení řidičského oprávnění podléhá řidič novému bodovému hodnocení; všechny body se odečtou a počítají se znovu od nuly.

Pokud řidiči dvanáct kalendářních měsíců od naposledy zaznamenaných bodů není uložena další pravomocná sankce, kvůli níž jsou zaznamenány body, odečtou se 4 body z celkového počtu dosažených bodů. Po dalších dvanácti kalendářních měsících se odečtou další 4 body, po třetích dvanácti kalendářních měsících se odečtou zbývající body. Lhůty pro odečtení bodů neběží po dobu uložení trestu nebo sankce zákazu činnosti, spočívající v zákazu řízení motorových vozidel uděleného v trestním nebo přestupkovém řízení. Odečtení bodů úřad zaznamená do 3 pracovních dnů po vzniku nároku. Řidiči není možné odečíst 4 body v případě, že dosáhl 12 bodů.



Od 1. září 2008 se řidiči odečtou 3 zaznamenané body také v případě, kdy příslušnému obecnímu úřadu obce s rozšířenou působností doloží, že se podrobil školení bezpečné jízdy ve středisku bezpečné jízdy. Takto však lze odečíst body nejvýše jedenkrát za kalendářní rok. Školení bezpečné jízdy se však nemohou podrobit řidiči, kteří mají zaznamenané více než 10 bodů nebo se dopustili jednání hodnoceného více než 5 body ke dni absolvování školení.

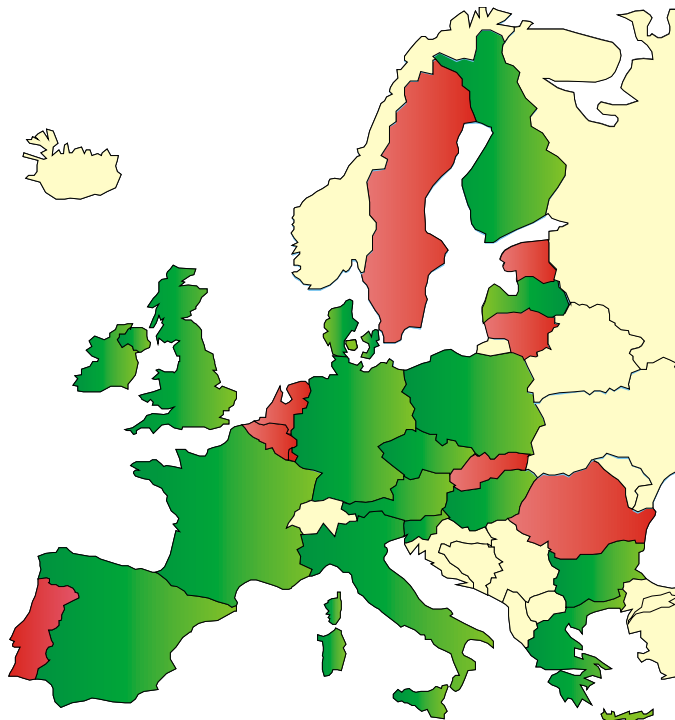
V roce 2011 proběhla rozsáhlá novela zákona o silničním provozu, která je účinná od 1. srpna 2011. Ta přinesla několik novinek, jednou z nich je i revize bodového systému. Nově se udělují body v hodnotách 2, 3, 4, 5 a 7. Za „jednobodové přestupky“ (jako například nerozsvícení světel či neoprávněné využití vyhrazeného jízdního pruhu) již nejsou udělovány body. Přehled všech jednání, za která jsou udělovány body, je možno nalézt na stránce č. 53.

Řidič může proti záznamu bodů uplatnit námitky. Informace o změně a aktuálním stavu bodů nejsou řidiči oznamovány a nejsou mu dostupné ani prostřednictvím on-line informačního systému (internetu). Aktuální stav bodového konta lze zjistit podáním žádosti na příslušném obecní úřadu obce s rozšířenou působností nebo na kontaktních místech veřejné správy (Czech POINT).

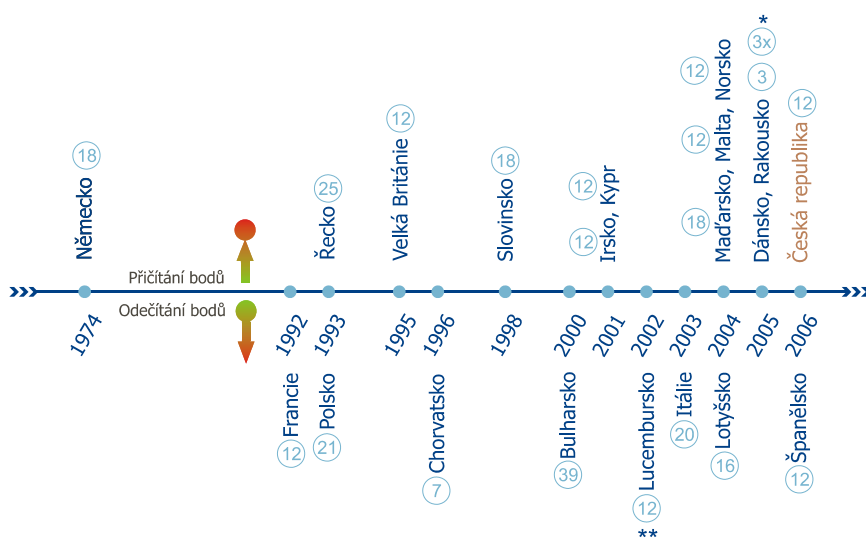
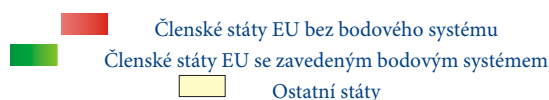


Bodové systémy v zahraničí

V Evropě se bodový systém v silničním provozu užívá ve Francii, Německu, Dánsku, Itálii, Velké Británii, Polsku, Maďarsku, Slovinsku, Irsku, Řecku, Finsku, Španělsku, Rakousku, Lucembursku, Lotyšsku. Podobné systémy fungují i v Kanadě, Austrálii, USA a na Novém Zélandu. Bodové systémy se dělí na systémy s odečítáním nebo naopak s přičítáním bodů. Rozdělení bodových systémů v Evropě, včetně roku zavedení, jsou uvedeny na spodním obrázku.



Obrázek 1 – situace v Evropské unii



Graf 1 – zavádění bodových systémů v Evropě

údaj v kroužku udává max. počet bodů v daném systému

* – specifický systém bodového hodnocení známý jako 3x a dost

** – bodový systém pouze pro začátečníky

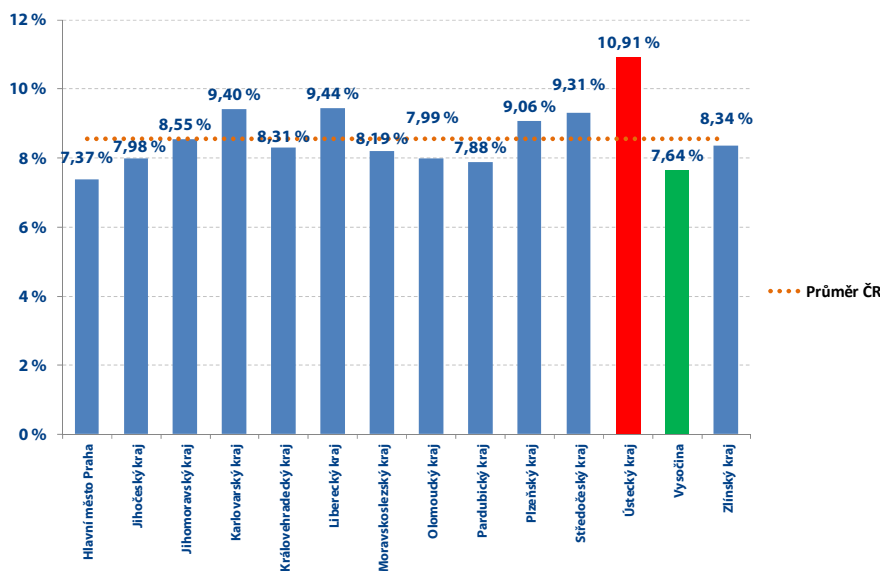
Počet bodovaných řidičů, počet dvanáctibodových řidičů

Obecními úřady obcí s rozšířenou působností bylo v dubnu 2014 (stav k 30. 4. 2014) v centrálním registru řidičů evidováno 567478 řidičů, kteří se dopustili přestupku (trestného činu) započítávaného do bodového hodnocení řidiče. Takový řidič má tedy na svém kontě alespoň jeden bod. Toto množství řidičů odpovídá 8,55 % všech registrovaných řidičů, tzn. každý cca 12. řidič je bodovaný.

Tabulka 1 – přehled počtů bodovaných řidičů dle krajů a počtů bodů

ORP (kraj)	1b	2b	3b	4b	5b	6b	7b	8b	9b	10b	11b	12b	bodovaných řidičů	bodovaných řidičů / celkový počet řidičů
Hlavní město Praha	3 829	23 463	11 965	5 547	4 498	2 011	4 356	903	783	603	489	3 859	62 306	7,37%
Jihočeský kraj (17 ORP)	1 660	11 623	8 803	2 489	2 112	1 107	2 448	452	394	347	276	2 000	33 711	7,98%
Jihomoravský kraj (21 ORP)	3 804	22 660	13 957	4 656	4 198	1 877	4 582	799	773	661	449	3 469	61 885	8,55%
Karlovarský kraj (7 ORP)	841	4 800	4 265	1 443	1 016	695	1 454	277	227	237	205	1 852	17 312	9,40%
Královéhradecký kraj (15 ORP)	1 189	12 212	6 128	2 450	1 644	901	2 261	372	369	295	234	1 695	29 750	8,31%
Liberecký kraj (10 ORP)	1 060	8 717	5 684	2 140	1 432	890	1 984	358	312	298	232	2 109	25 216	9,44%
Moravskoslezský kraj (22 ORP)	2 792	21 330	12 540	4 690	3 632	1 590	5 387	783	769	644	561	4 546	59 264	8,19%
Olomoucký kraj (13 ORP)	1 495	11 764	6 583	2 558	1 841	1 052	2 446	418	373	326	271	1 867	30 994	7,99%
Pardubický kraj (15 ORP)	1 079	10 659	5 346	2 155	1 473	745	1 989	332	296	246	178	1 267	25 765	7,88%
Plzeňský kraj (15 ORP)	1 844	12 402	7 629	2 775	2 358	1 103	2 568	462	460	399	290	2 257	34 547	9,06%
Středočeský kraj (26 ORP)	3 633	28 364	17 254	6 269	4 539	2 789	5 564	1 100	1 019	858	708	5 229	77 326	9,31%
Ústecký kraj (16 ORP)	2 093	18 325	11 362	4 675	3 092	1 995	3 919	853	719	576	594	4 930	53 133	10,91%
Vysočina (15 ORP)	1 242	8 800	7 352	1 789	1 577	851	1 606	321	281	243	162	1 216	25 440	7,64%
Zlínský kraj (13 ORP)	1 961	11 759	6 228	2 391	2 198	942	2 488	370	397	295	229	1 571	30 829	8,34%
Česká republika	28 522	206 878	125 096	46 027	35 610	18 548	43 052	7 800	7 172	6 028	4 878	37 867	567 478	8,55%

Při přepočtu na registrované řidiče je zřejmé, že nejvyšší podíl bodovaných řidičů je v **Ústeckém kraji**, nejnižší naopak v **kraji Vysočina**.



Graf 2 – počty bodovaných řidičů v jednotlivých krajích

Celkem bylo k 30. 4. 2014 evidováno 37 867 dvanáctibodových řidičů, což je 6,67 % bodovaných řidičů a 0,57 % všech registrovaných řidičů. Z celkového počtu dvanáctibodových řidičů bylo evidováno 35 551 (94,69 %) mužů a 2 316 (5,31 %) žen.

Poměr všech registrovaných řidičů dle pohlaví je za dobu platnosti ustálený. Tvoří ho cca 56,2 % mužů a 43,8 % žen. Poměr bodovaných mužů a žen je od poměru všech řidičů významně odlišný. Tvoří ho 82,6 % mužů a 17,4 % žen. Rozdíly mezi poměry bodovaných mužů a žen v jednotlivých krajích jsou nevýznamné.

Přírůstky bodů za poslední měsíc, složení udělených bodů

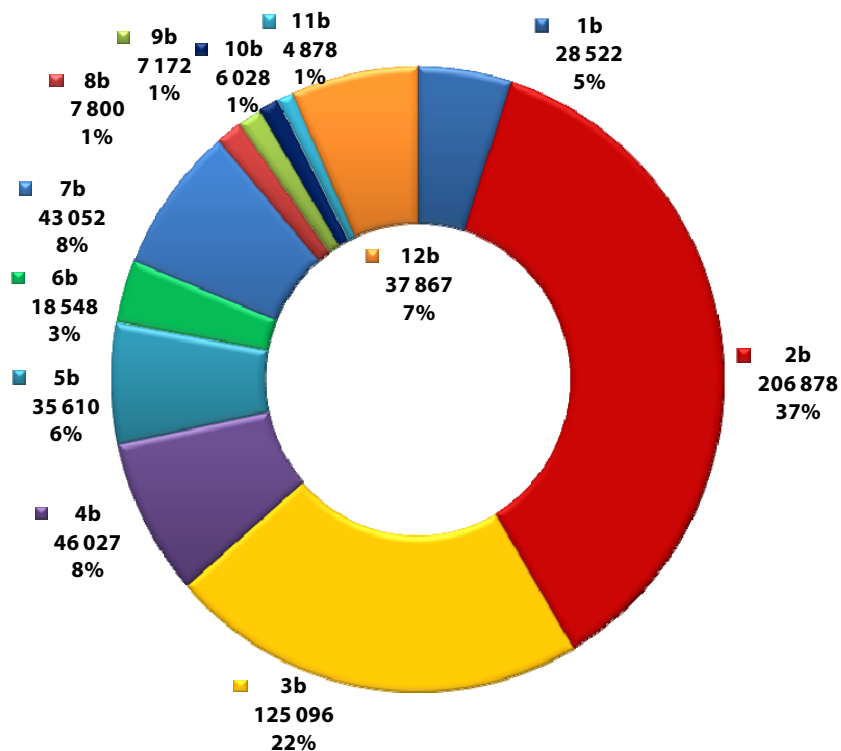
Tabulka 2- tabulka přírůstků bodů

ORP (kraj)	1b	2b	3b	4b	5b	6b	7b	8b	9b	10b	11b	12b	bodovaných řidičů
Hlavní město Praha	29	-676	-88	-86	-43	-24	-62	-38	-29	-5	-5	16	-1 011
Jihočeský kraj (17 ORP)	0	98	43	-5	-4	3	-28	6	7	-5	1	-12	104
Jihomoravský kraj (21 ORP)	-68	-164	-262	-48	-70	-21	-22	-25	6	-5	-8	-7	-694
Karlovarský kraj (7 ORP)	-30	27	-57	7	-26	-15	-19	-5	-1	-1	-1	-9	-130
Královhradecký kraj (15 ORP)	43	-486	-86	-40	-42	-11	-17	-12	-7	7	9	10	-632
Liberecký kraj (10 ORP)	23	-241	-11	8	-48	-10	-15	-5	-1	-7	-1	9	-299
Moravskoslezský kraj (22 ORP)	28	197	63	47	-32	-8	51	17	1	-6	6	7	371
Olomoucký kraj (13 ORP)	48	70	101	28	-55	-13	-8	4	2	5	2	6	190
Pardubický kraj (15 ORP)	14	-1	-101	-2	0	1	-27	-7	-2	4	6	6	-109
Plzeňský kraj (15 ORP)	15	-129	-105	54	-21	-32	-65	-20	-16	12	6	18	-283
Středočeský kraj (26 ORP)	-22	-499	-184	-31	-83	-17	-28	6	22	-30	2	30	-834
Ústecký kraj (16 ORP)	40	-382	-75	-21	-36	1	-27	23	-7	-16	-2	17	-485
Vysočina (15 ORP)	11	-13	-1	14	-44	-4	-10	1	4	1	5	22	-14
Zlínský kraj (13 ORP)	-21	-235	62	-7	27	2	-21	-10	-20	-24	7	-5	-245
Česká republika	110	-2 434	-701	-82	-477	-148	-298	-65	-41	-70	27	108	-4 071

Tabulka přírůstků bodů srovnává absolutní počty bodů v kategoriích a krajích. Zvýrazněné hodnoty se váží ke konkrétnímu sloupci, tedy ke kategorii. Je tak možné určit, kde došlo k nejmenšímu (zelené) nebo největšímu (červené) přírůstku bodů. Záporné hodnoty znamenají, že v dané kategorii došlo ve srovnání s minulým měsícem k úbytku řidičů s daným počtem bodů.

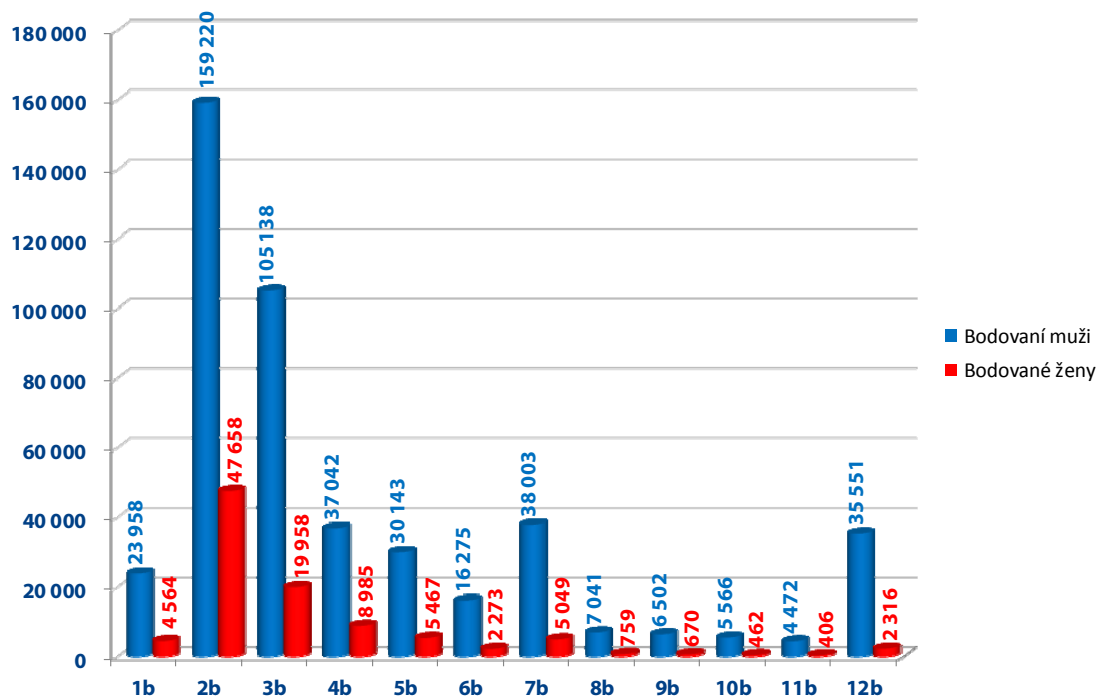
Příklad: řidičů s dvanácti body přibýlo nejvíce ve Středočeském kraji (30) a v Jihočeském kraji ubylo 12 řidičů s 12 body na svém kontě.

Na následujícím grafu je znázorněno složení bodovaných řidičů dle počtu bodů. Největší skupinu řidičů tvoří ti, kteří mají na svém kontě dva body, následuje je skupina se třemi body a na třetím místě je skupina řidičů s jedním bodem.

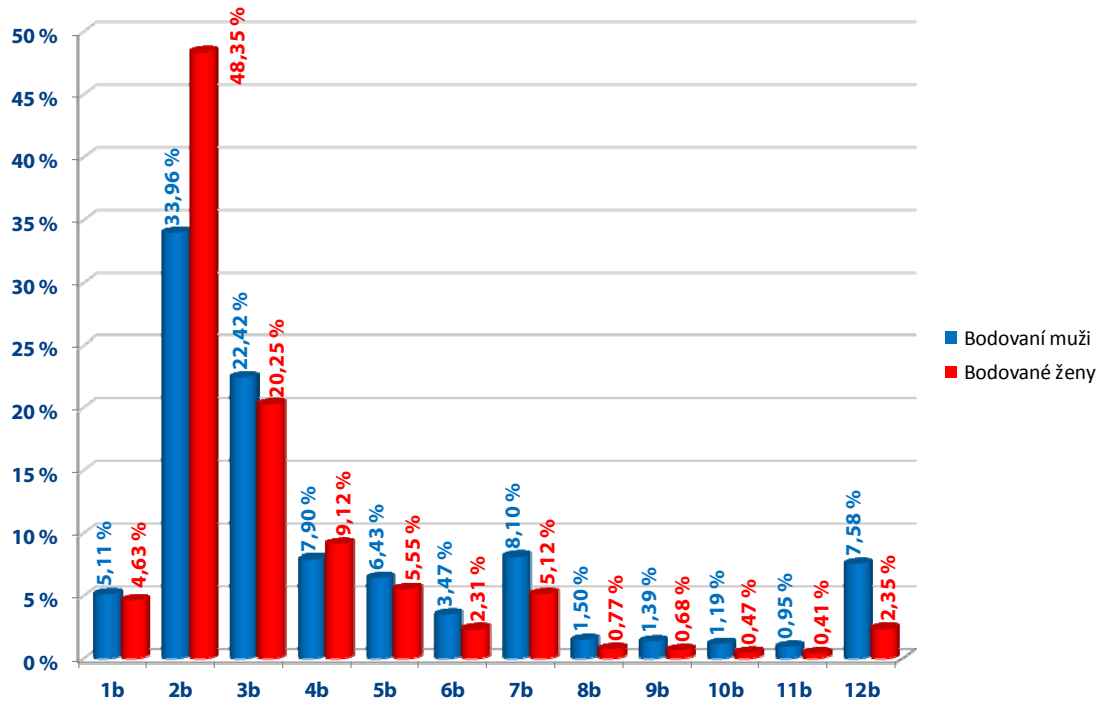


Graf 3 – složení bodovaných řidičů dle počtu bodů

Srovnání bodovaných řidičů dle pohlaví



Graf 4 – absolutní počty bodovaných řidičů – srovnání dle pohlaví



Graf 5 – přepočtení bodovaných řidičů – relativní vyjádření vzhledem k celkovému počtu řidičů

Přehled bodovaných cizích státních příslušníků

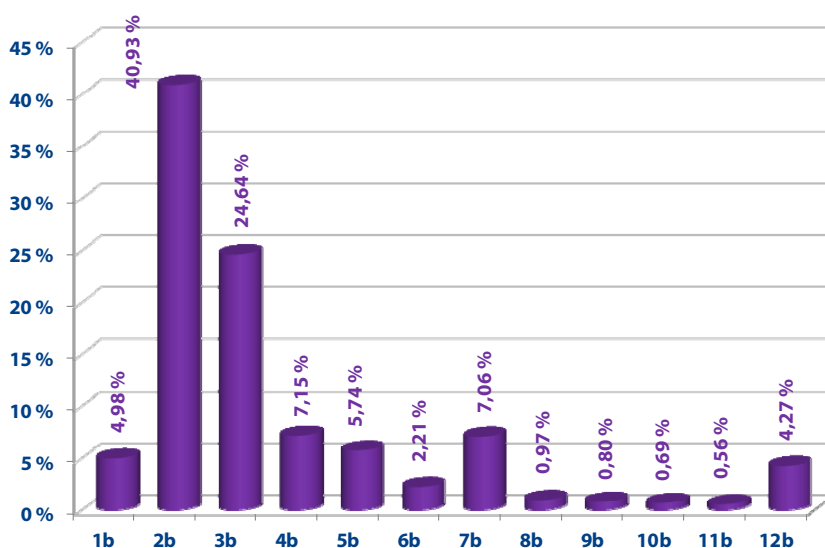
Body do bodového hodnocení řidičů se evidují nejen u občanů (řidičů) České republiky, ale i u cizích státních příslušníků.

Na základě výše uvedeného je v současné době evidováno 52 124 cizích státních příslušníků, kteří se dopustili přestupku (trestného činu) započítávaného do bodového hodnocení řidiče. Tento údaj vypovídá o tom, že se cizí státní příslušníci podílí na celkovém počtu bodovaných řidičů 9,19 %.

Tabulka 3 – přehled počtu bodovaných cizích státních příslušníků podle počtu bodů a krajů

ORP (kraj)	1b	2b	3b	4b	5b	6b	7b	8b	9b	10b	11b	12b	bodovaných řidičů	bodovaných řidičů / celkový počet řidičů
Hlavní město Praha	622	2 317	1 720	875	740	245	815	131	96	82	65	448	8 156	13,09 %
Jihočeský kraj (17 ORP)	114	791	518	140	113	38	130	20	10	18	10	97	1 999	5,93 %
Jihomoravský kraj (21 ORP)	422	3 377	2 568	412	420	137	463	47	48	39	35	256	8 224	13,29 %
Karlovarský kraj (7 ORP)	79	629	457	186	106	60	131	16	15	19	13	155	1 866	10,78 %
Královhradecký kraj (15 ORP)	110	1 492	733	148	145	39	184	22	17	16	12	74	2 992	10,06 %
Liberecký kraj (10 ORP)	55	650	400	159	79	37	156	18	14	14	15	118	1 715	6,80 %
Moravskoslezský kraj (22 ORP)	227	1 675	1 090	292	240	82	299	39	29	22	14	182	4 191	7,07 %
Olomoucký kraj (13 ORP)	104	908	442	86	84	26	105	11	7	9	7	66	1 855	5,99 %
Pardubický kraj (15 ORP)	52	600	252	75	64	22	127	13	13	5	7	50	1 280	4,97 %
Plzeňský kraj (15 ORP)	121	1 952	794	258	186	92	255	39	30	23	21	133	3 904	11,30 %
Středočeský kraj (26 ORP)	282	2 069	1 204	491	302	148	518	70	61	55	44	321	5 565	7,20 %
Ústecký kraj (16 ORP)	130	2 664	851	364	240	100	245	50	46	31	25	210	4 956	9,33 %
Vysočina (15 ORP)	115	1 024	1 031	133	131	57	103	11	7	16	15	55	2 698	10,61 %
Zlínský kraj (13 ORP)	162	1 186	785	106	144	68	148	20	24	10	8	62	2 723	8,83 %
Česká republika	2 595	21 334	12 845	3 725	2 994	1 151	3 679	507	417	359	291	2 227	52 124	9,19 %

Výrazně nadprůměrný údaj poměru bodovaných cizích státních příslušníků (v porovnání s počtem bodovaných řidičů celkem) lze zaznamenat v Jihomoravském kraji (13,29 %). Naopak nejnižší podíl cizích státních příslušníků vůči všem bodovaným řidičům je patrný v Pardubickém kraji (4,97 %).

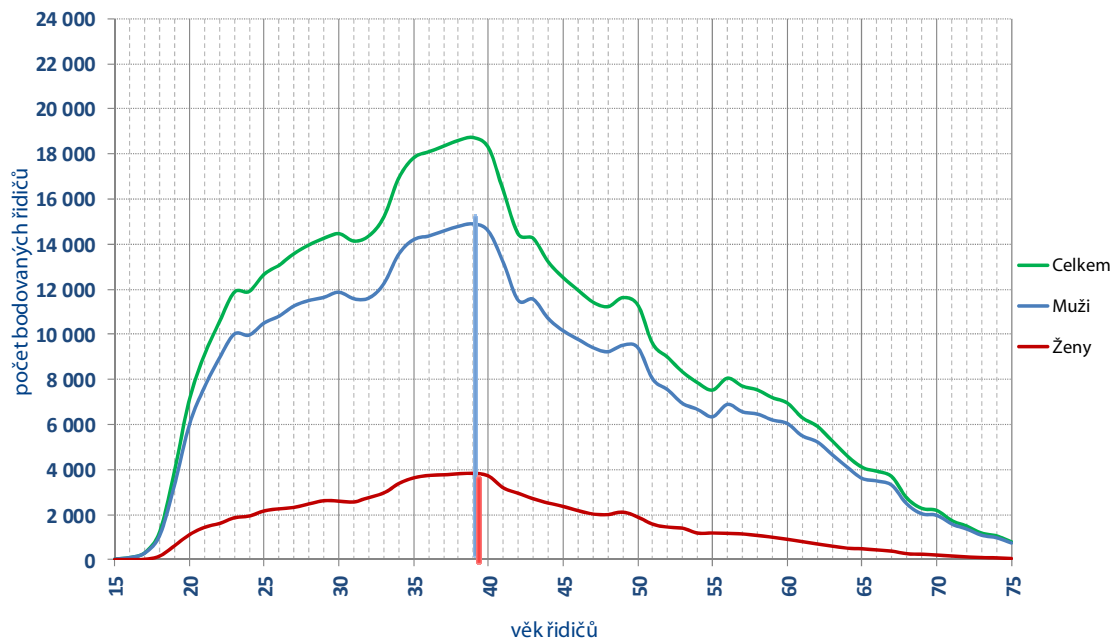


Graf 6 – srovnání stavů bodových kont cizích státních příslušníků

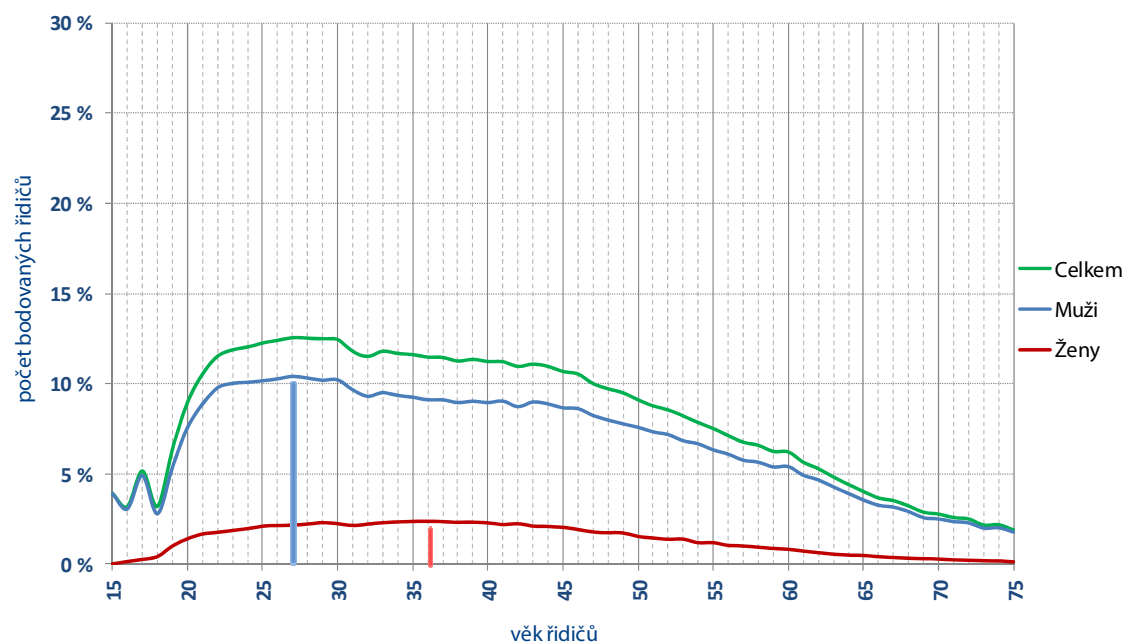
Rozložení počtu bodů cizích státních příslušníků odpovídá rozložení všech bodovaných řidičů. Nejvíce cizích státních příslušníků má na svém kontě 2 body, dále 3, 7 a poté 4 body.

Bodování řidičů podle věku

Největší skupinu bodovaných řidičů (skutečný počet) tvoří řidiči ve věku 39 let (39 let muži a 39 let ženy). Pokud vezmeme v úvahu počet řidičů, kteří dosáhli určitého věku, a k tomuto číslu vztáhneme počet bodovaných řidičů daného věku, tak v tomto případě můžeme konstatovat, že největší skupinu tvoří muži ve věku 27 let a ženy ve věku 36 let.



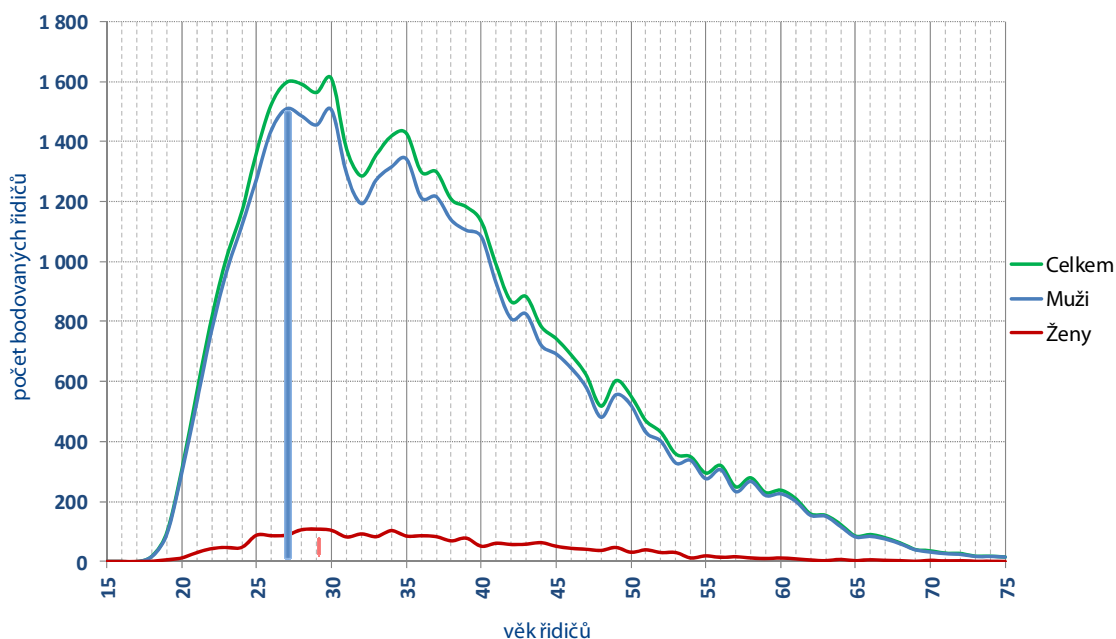
Graf 7 – absolutní počty bodovaných řidičů dle věku



Graf 8 – přepočet na počty řidičů v daném věku

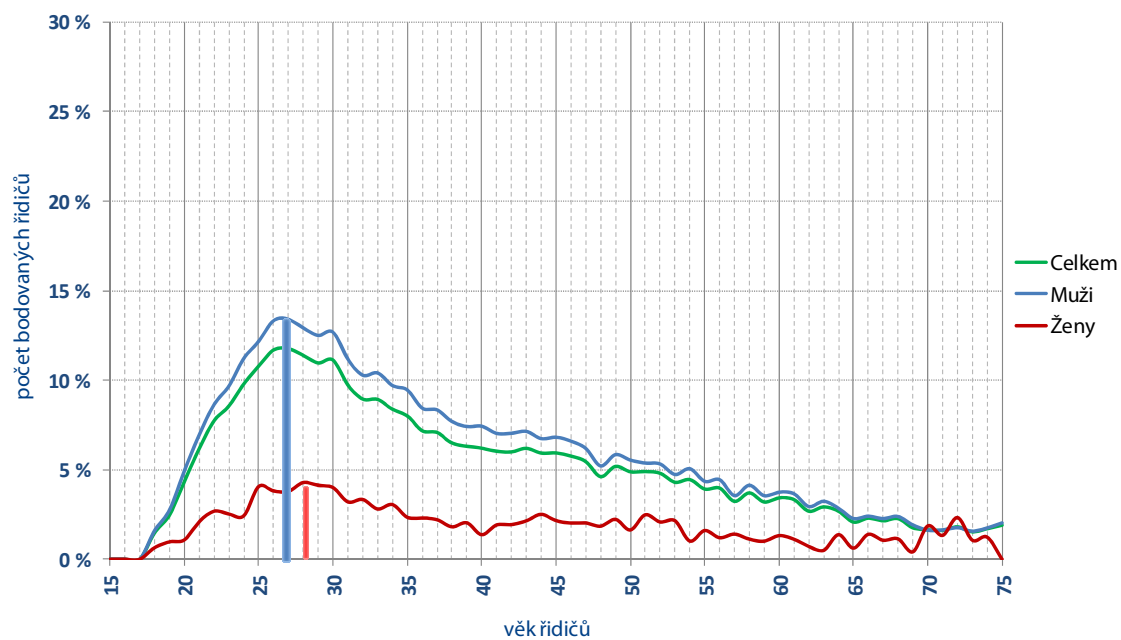
Dvanáctibodoví řidiči podle věku

Největší počet bodovaných řidičů, kteří mají na svém kontě 12 bodů, je ve věku 27 let. Nejvíce žen s dvanácti body je evidováno ve věku 29 let.



Graf 9 – celkové počty řidičů s dvanácti body dle věku

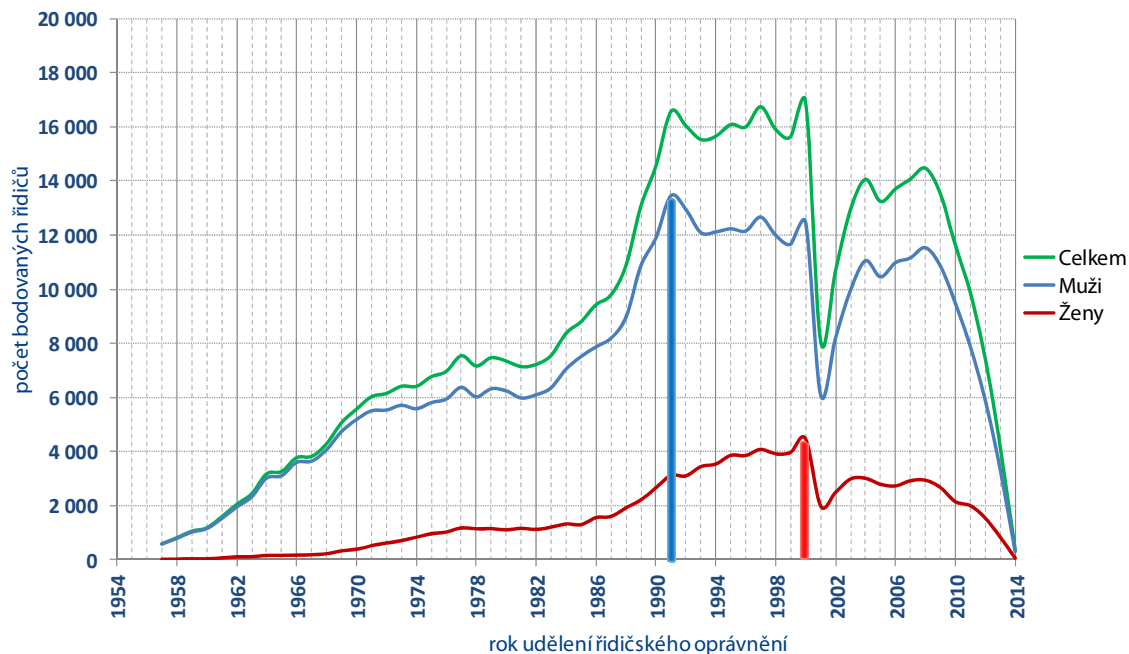
Největší skupinu řidičů s dvanácti body tvoří muži ve věku 26 let a ženy ve věku 28 let, oboje v případě přepočtu na celkový počet bodovaných řidičů.



Graf 10 – podíl řidičů s dvanácti body na celkovém počtu bodovaných řidičů

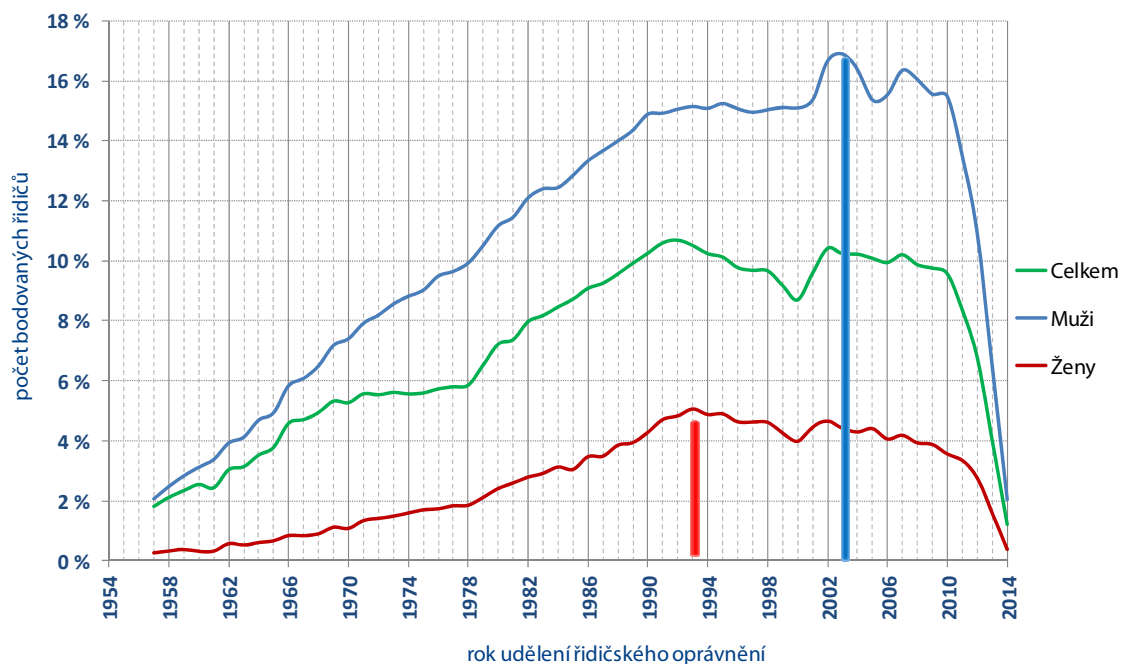
Bodovaní řidiči podle roku udělení řidičského oprávnění

Nejvíce bodovaných řidičů můžeme je evidováno s rokem udělení řidičského oprávnění v roce 1991. Nejvíce bodovaných žen získalo řidičské oprávnění v roce 2000. Propad počtu bodovaných řidičů v roce 2001 je způsoben výrazným poklesem udělení nových řidičských oprávnění v roce 2001, kdy vstoupil v platnost nový silniční zákon.



Graf 11 – celkové počty bodovaných řidičů dle roku udělení řidičského oprávnění

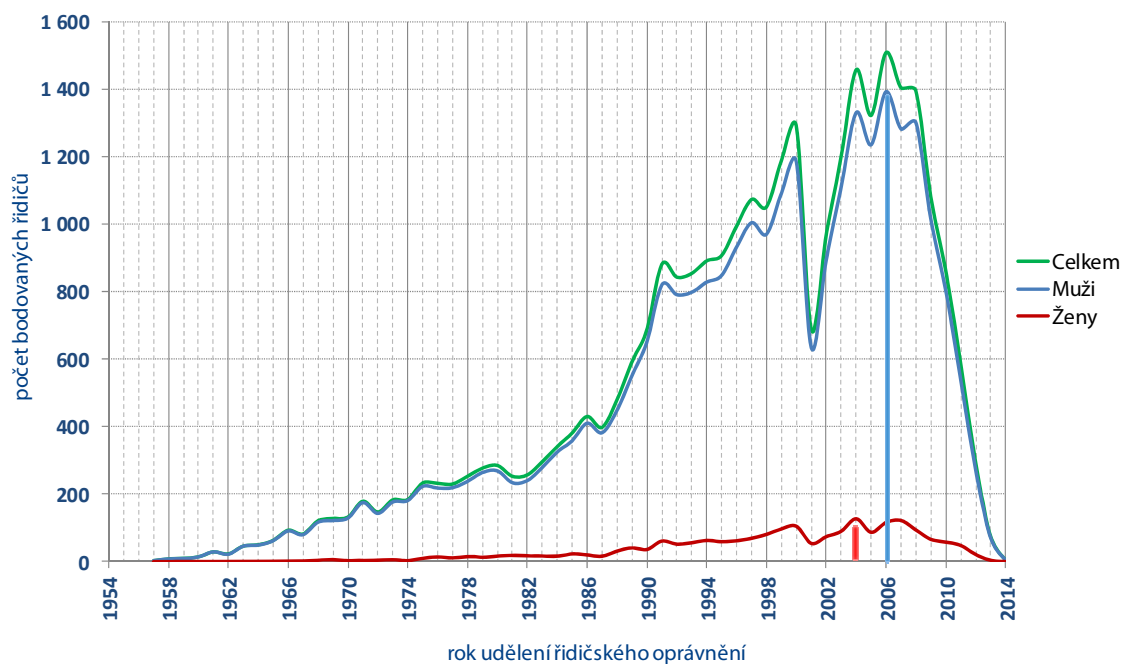
Největší skupinu bodovaných řidičů po přepočtu tvoří muži s rokem udělení řidičského oprávnění v roce 2003 a ženy s rokem udělení řidičského oprávnění v roce 1993.



Graf 12 – zastoupení bodovaných řidičů podle roku udělení řidičského oprávnění

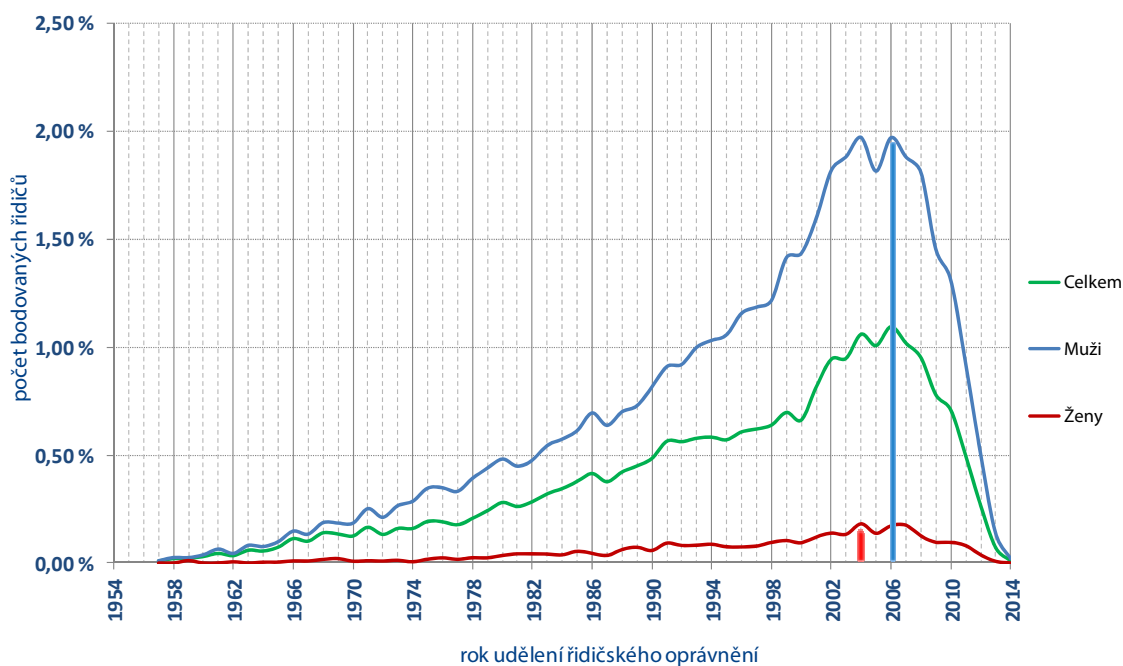
Dvanáctibodoví řidiči podle roku udělení řidičského oprávnění

Nejvíce dvanáctibodových řidičů je evidováno s rokem udělení řidičského oprávnění 2006. U žen tuto skupinu tvoří nejvíce řidiček s rokem udělení řidičského oprávnění 2004.



Graf 13 – celkové počty dvanáctibodových řidičů dle roku udělení řidičského oprávnění

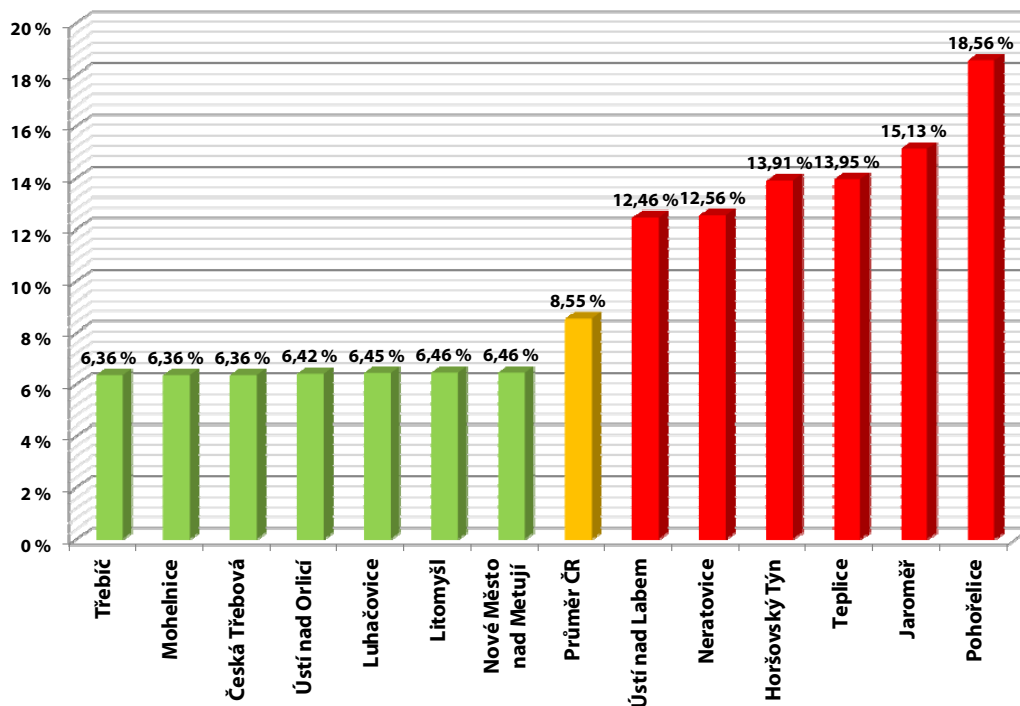
Při přepočtu na všechny registrované řidiče tvoří největší podíl dvanáctibodových řidičů ti, kterým bylo uděleno řidičské oprávnění v roce 2006.



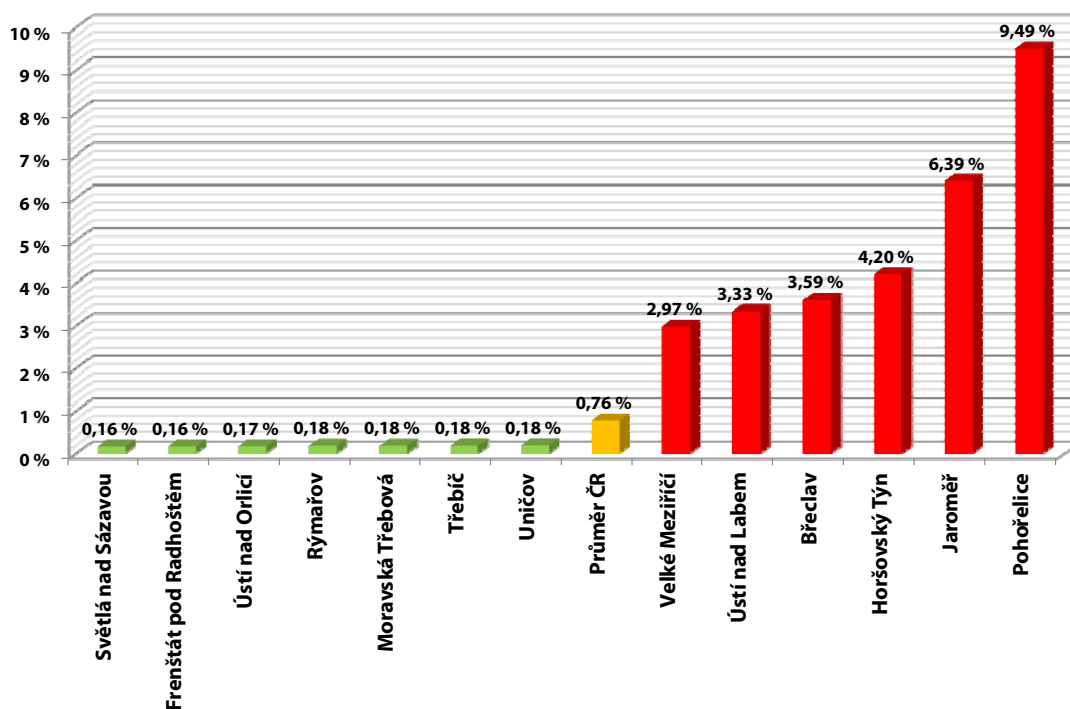
Graf 14 – zastoupení dvanáctibodových řidičů podle roku udělení řidičského oprávnění

Bodový systém z pohledu ORP

Mezi obecními úřady obcí s rozšířenou působností (ORP) eviduje Ministerstvo dopravy značné rozdíly mezi poměrem bodovaných a registrovaných řidičů. V následujících grafech jsou uvedeny ORP s nejnižším a nejvyšším podílem bodovaných řidičů. Uprostřed je uveden sloupec s aktuálním průměrem podílu bodovaných řidičů v ČR. Na spodním grafu je toto porovnání vztaženo k bodovaným cizím státním příslušníkům.

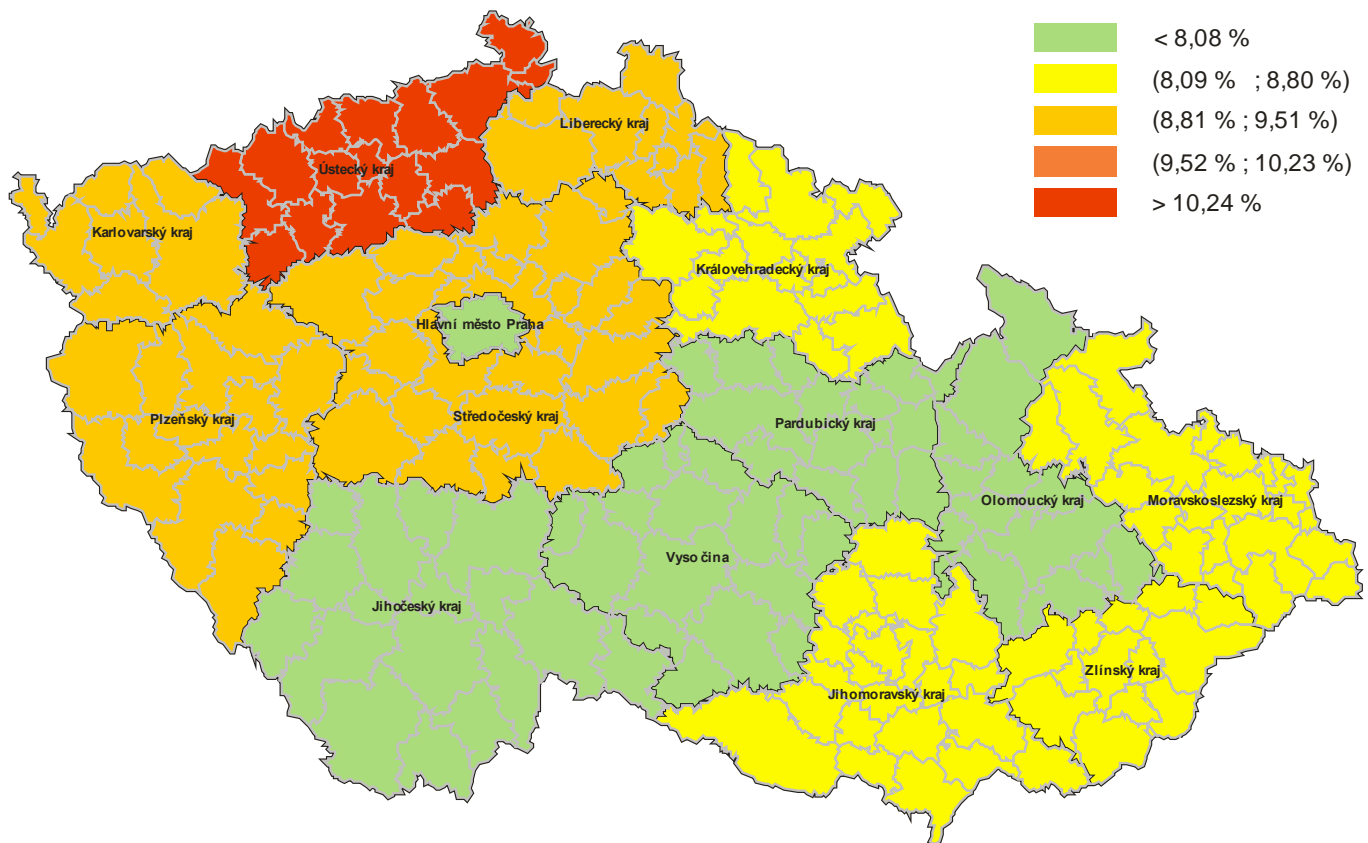


Graf 15 – poměr bodovaných a všech řidičů

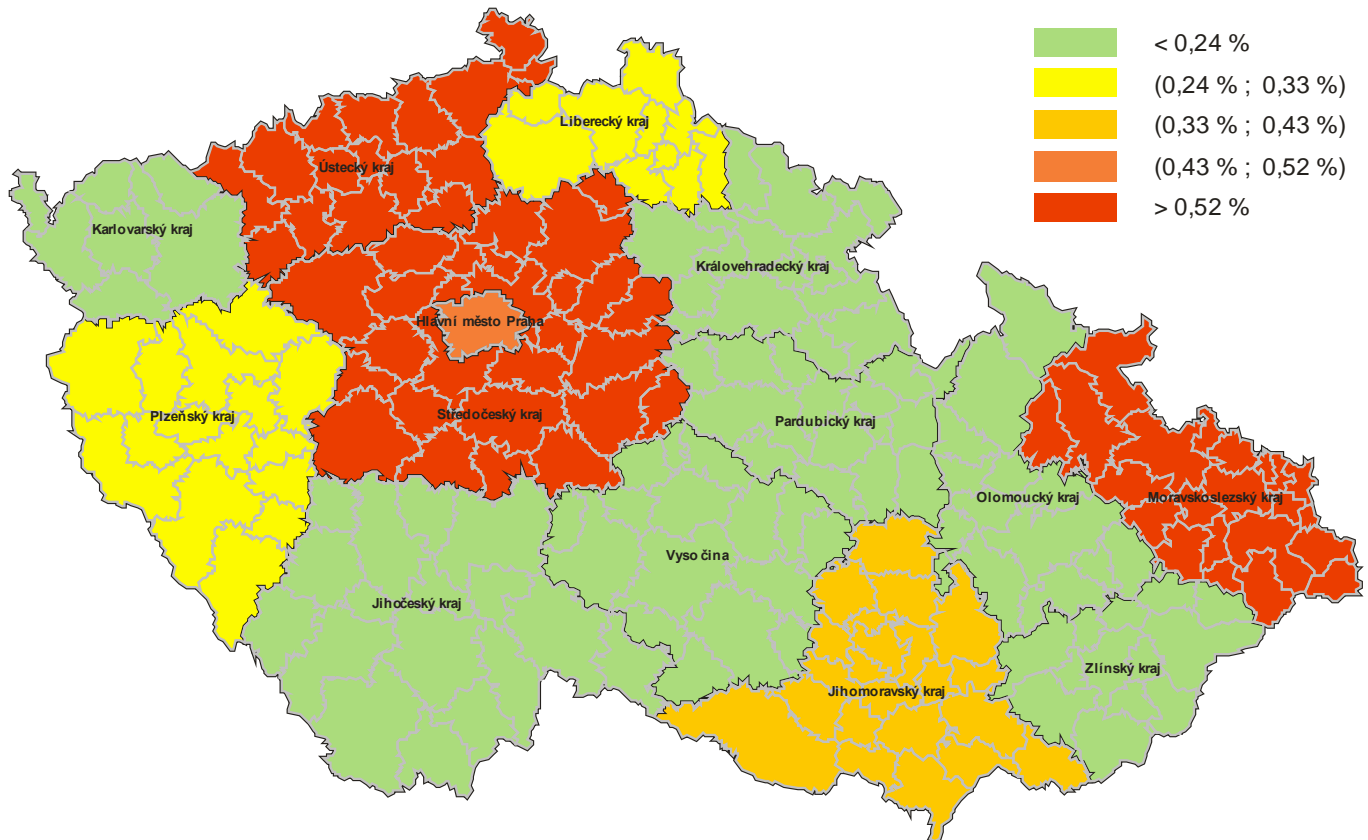


Graf 16 – poměr bodovaných cizinců a všech řidičů

Srovnání stavu bodového systému v krajích



Obrázek 2 – srovnání krajů dle poměru bodovaných řidičů ke všem registrovaným řidičům



Obrázek 3 – srovnání krajů dle poměru řidičů s dvanácti body a všech registrovaných řidičů

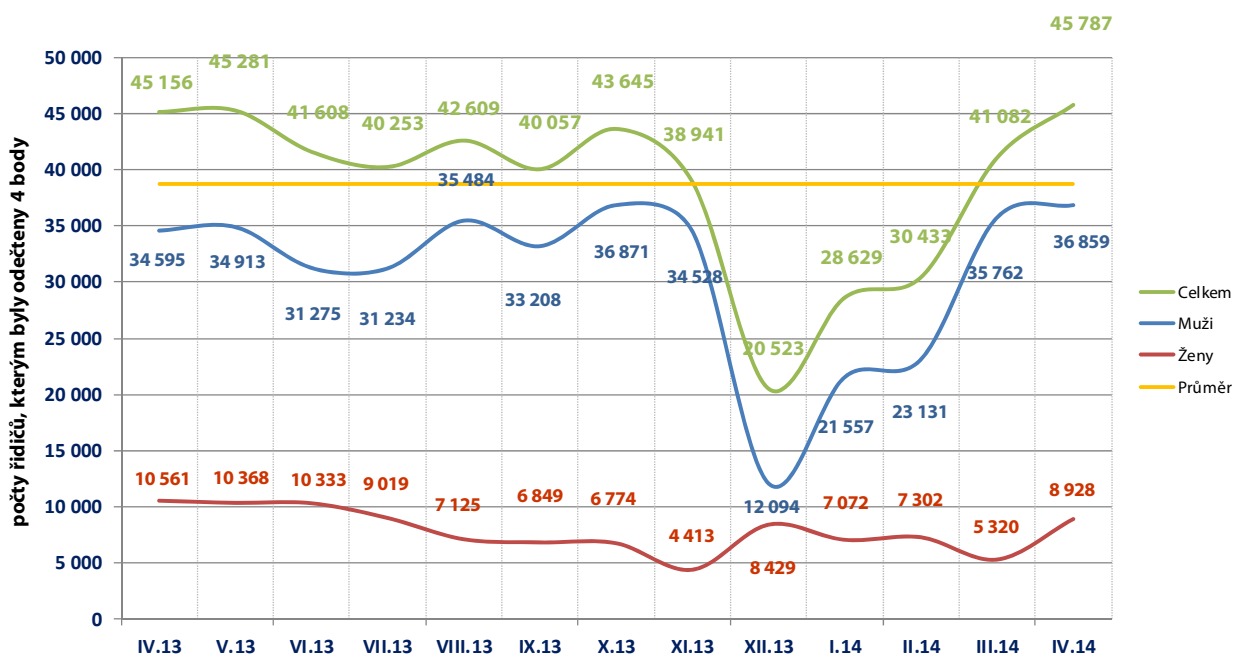
Odečítání 4 bodů

Podle § 123e odst. 1 písm. a) zákona č. 361/2000 Sb., řidiči, kterému nebyla ode dne uložení pokuty v blokovém řízení nebo nabytí právní moci rozhodnutí, na jehož základě mu byl v registru řidičů zaznamenán naposled stanovený počet bodů, pravomocně uložena sankce za přestupek nebo trest za trestný čin, spáchaný jednáním zařazeným do bodového hodnocení, po dobu 12 po sobě jdoucích kalendářních měsíců, se odečtou 4 body z celkového počtu dosažených bodů.

V České republice odečteny max. 4 body za posledních 13. měsíců celkem 504 004 řidičům.

Tabulka 4 – odečítání bodů v jednotlivých krajích za posledních 13 měsíců

Kraj	IV.13	V.13	VI.13	VII.13	VIII.13	IX.13	X.13	XI.13	XII.13	I.14	II.14	III.14	IV.14
Hlavní město Praha	5 891	5 937	5 795	5 034	5 828	5 759	5 444	4 148	2 725	3 165	3 310	4 959	5 372
Jihočeský kraj (17 ORP)	2 691	2 762	2 609	2 452	2 304	2 244	2 332	2 343	1 241	1 935	1 887	2 517	2 554
Jihomoravský kraj (21 ORP)	5 245	5 565	4 848	4 637	5 048	4 700	5 455	4 515	2 463	3 318	3 556	4 528	5 038
Karlovarský kraj (7 ORP)	1 549	1 630	1 312	1 423	1 321	1 346	1 330	1 242	561	914	873	1 097	1 391
Královohradecký kraj (15 ORP)	2 297	2 122	2 136	1 900	2 069	1 909	2 129	2 044	964	1 287	1 475	1 965	2 690
Liberecký kraj (10 ORP)	1 907	1 959	1 961	1 757	1 703	1 591	1 741	1 608	868	1 212	1 524	1 713	1 997
Moravskoslezský kraj (22 ORP)	4 171	4 247	3 356	3 795	4 445	4 113	4 562	4 095	2 200	2 443	2 729	3 967	4 164
Olomoucký kraj (13 ORP)	2 501	2 520	2 075	2 210	2 390	1 967	2 385	1 932	1 163	1 738	1 874	2 513	2 371
Pardubický kraj (15 ORP)	2 074	2 095	1 753	2 020	1 718	1 512	1 984	1 683	758	1 193	1 410	1 733	2 061
Plzeňský kraj (15 ORP)	2 630	2 519	2 188	2 229	2 072	2 425	2 996	2 654	1 460	2 101	1 978	2 581	2 831
Středočeský kraj (26 ORP)	6 003	6 117	5 958	5 340	5 973	5 764	5 559	5 044	2 835	3 876	3 915	5 708	6 495
Ústecký kraj (16 ORP)	3 604	3 473	3 585	3 661	3 483	3 102	3 422	3 732	1 561	2 780	2 823	3 418	4 112
Vysočina (15 ORP)	2 043	2 074	1 744	1 623	1 854	1 719	1 872	1 806	884	1 237	1 280	1 888	2 075
Zlínský kraj (13 ORP)	2 550	2 261	2 288	2 172	2 401	1 906	2 434	2 095	840	1 430	1 799	2 495	2 636
Česká republika	45 156	45 281	41 608	40 253	42 609	40 057	43 645	38 941	20 523	28 629	30 433	41 082	45 787

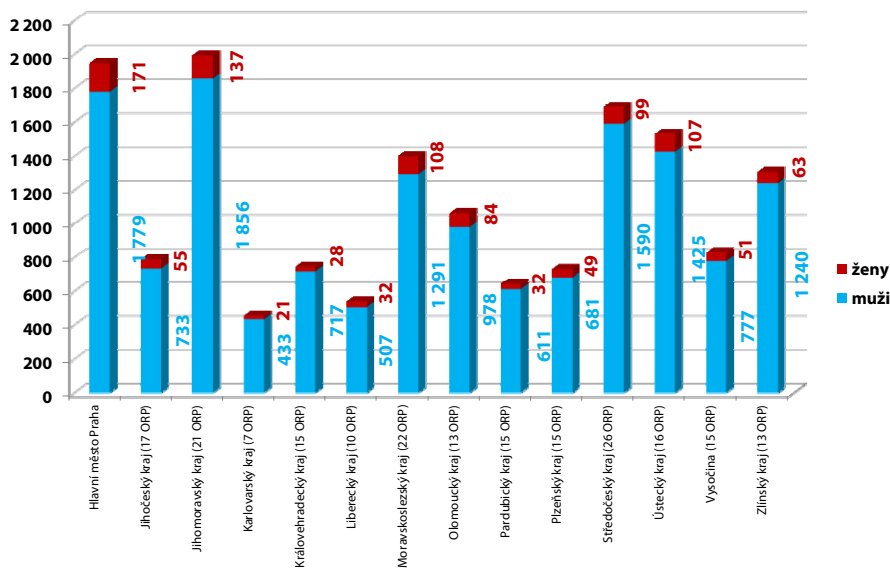


Graf 17 – průběh odečtů 4 bodů za posledních 13 měsíců

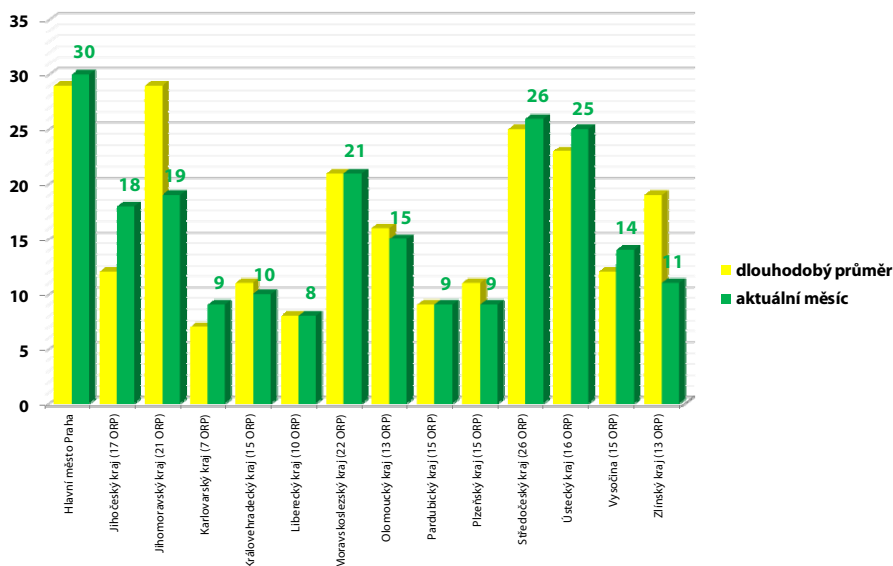
Odečítání 3 bodů – školení bezpečné jízdy

Od 1. 9. 2008 je možné absolvovat tzv. „školení bezpečné jízdy“, což je dobrovolné školení pro řidiče, kteří mají na svém bodovém kontě zaznamenány body. Školení se mohou zúčastnit řidiči, kteří nemají ke dni podání žádosti o účast na školení v registru řidičů zaznamenáno více než 10 bodů za porušení právních předpisů, ohodnocených méně než šesti body za jeden přestupek. Více informací o odečtu 3 bodů je obsahem ustanovení v § 123e, zákona 361/2000 Sb., o provozu na pozemních komunikacích a o změnách některých zákonů (zákon o silničním provozu).

V období 1. 4. 2014–30. 4. 2014 podalo obecním úřadům obcí s rozšířenou působností žádost na základě potvrzení o ukončeném školení bezpečné jízdy celkem 166 řidičů, kterým následně vznikl nárok na odečet 3 bodů (jedná se o předběžná data, jelikož záznam o odečtení bodů se provádí ke dni ukončení školení ve středisku bezpečné jízdy a nikoli ke dni podání žádosti).



Graf 18 – celkový počet proškolených řidičů v jednotlivých krajích od 09/2008

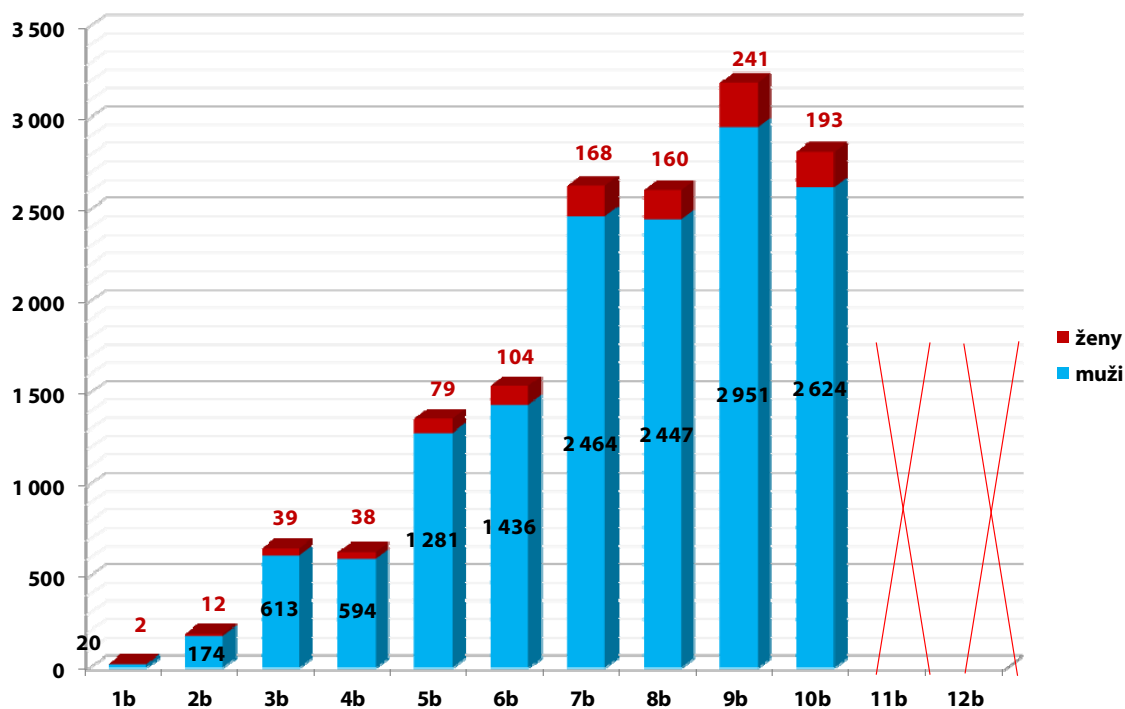


Graf 19 – porovnání aktuálního počtu proškolených řidičů s dlouhodobým průměrem

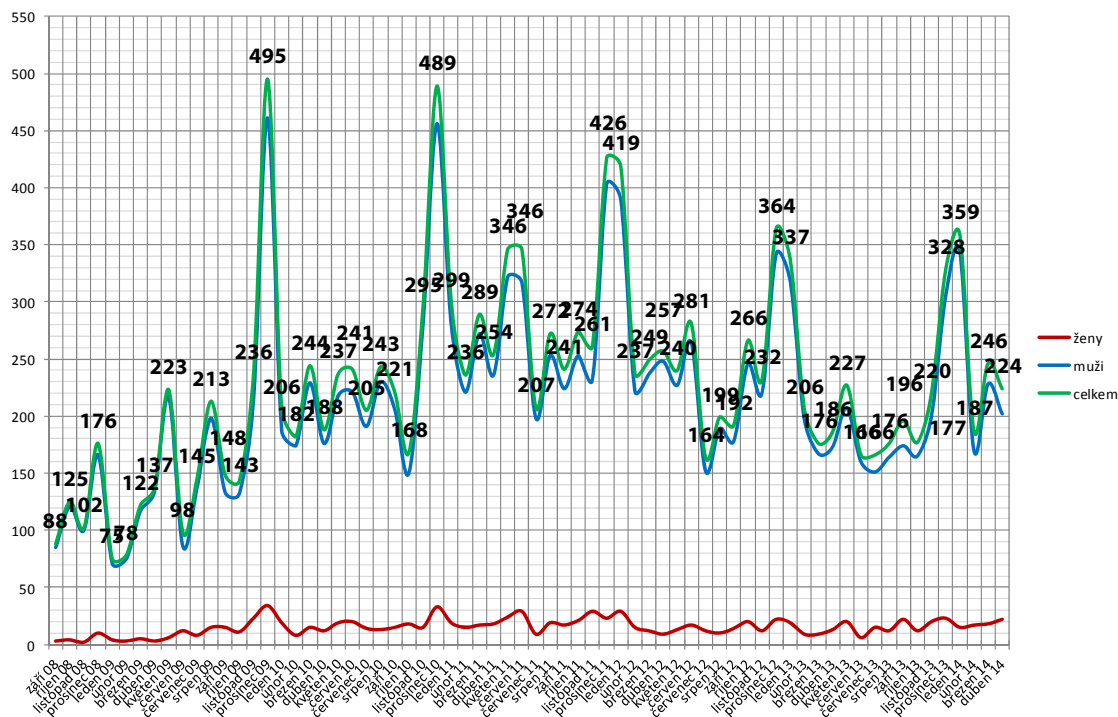
Graf 19 je sestaven pro snadné porovnání zájmu o školení ve srovnání s dlouhodobým průměrem. Ve všech krajích dochází v porovnání s dlouhodobým průměrem k většímu zájmu o proškolení a následný odečet 3 bodů.

Odečítání 3 bodů – školení bezpečné jízdy

Graf 20 zobrazuje počty řidičů, kteří absolvovali školení bezpečné jízdy s následným odečtem bodů dle stavu bodového konta před absolvováním školení. Hodnoty ukazují i zájem řidičů, kteří mají na svém kontě méně než 3 body a přesto se přihlásí na školení bezpečné jízdy a následně požádají o odečet 3 bodů. Celkem tak již učinilo 22 řidičů.

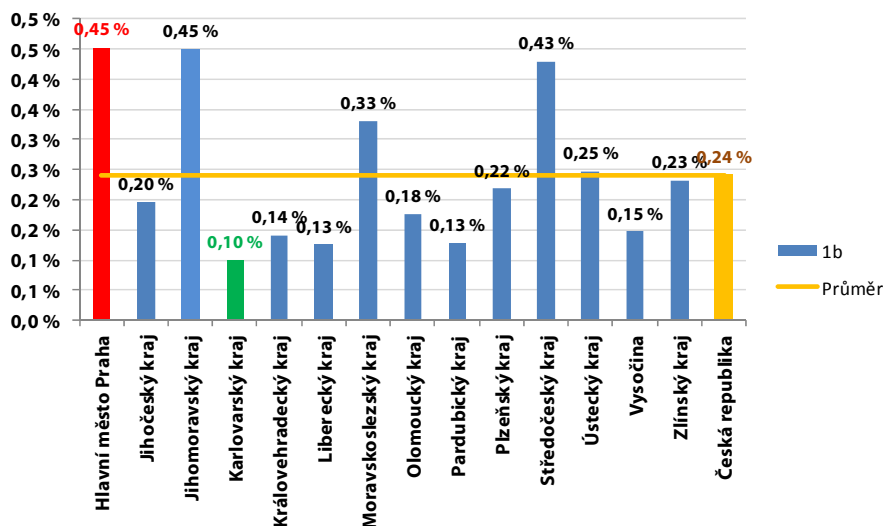


Graf 20 – počty proškolených řidičů dle stavu bodového konta před školením

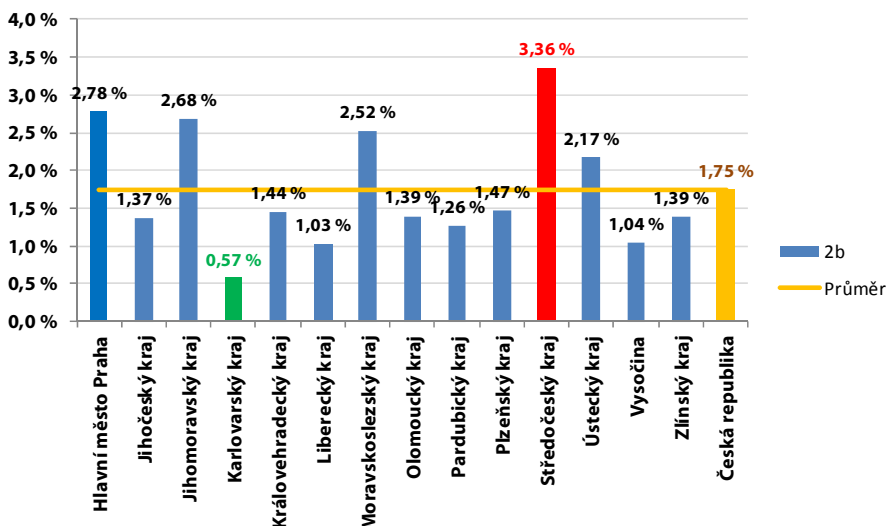


Graf 21 – vývoj počtu řidičů s odečtenými třemi body

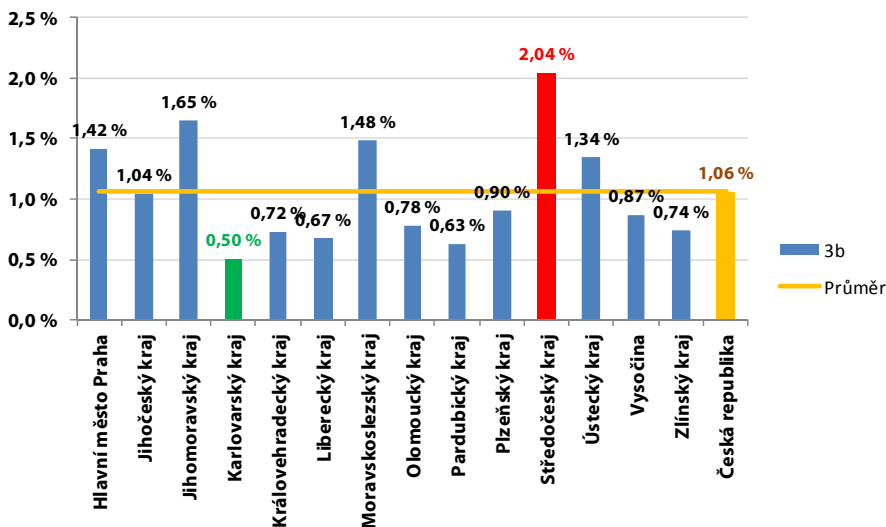
Krajské složení bodovaných řidičů podle počtu bodů (1–3 body)



Graf 22 – zastoupení řidičů s jedním bodem

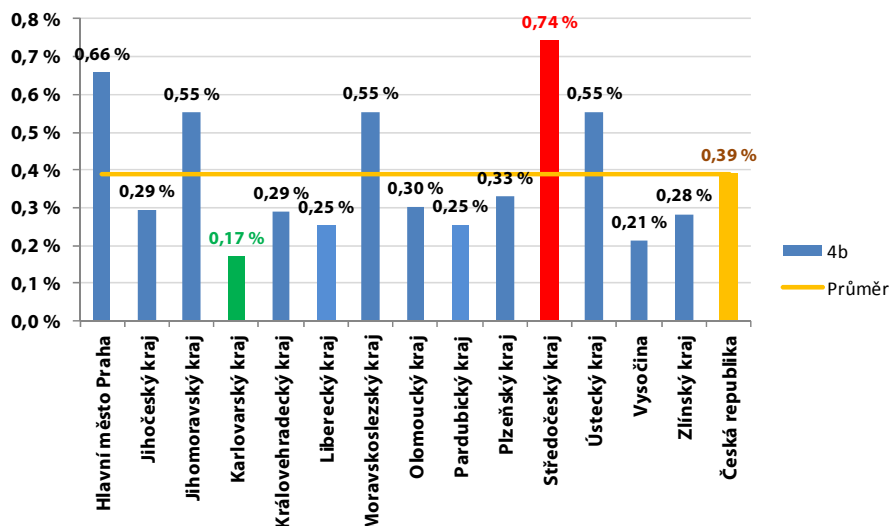


Graf 23 – zastoupení řidičů se dvěma body

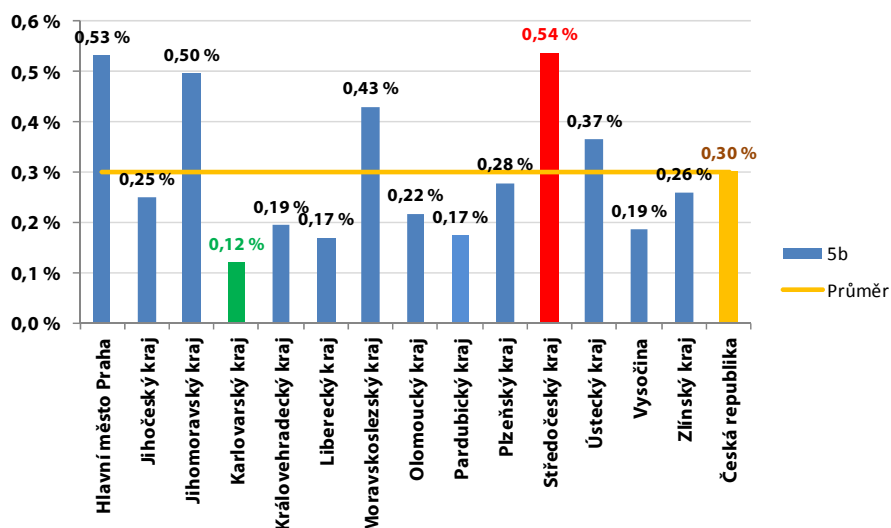


Graf 24 – zastoupení řidičů se třemi body

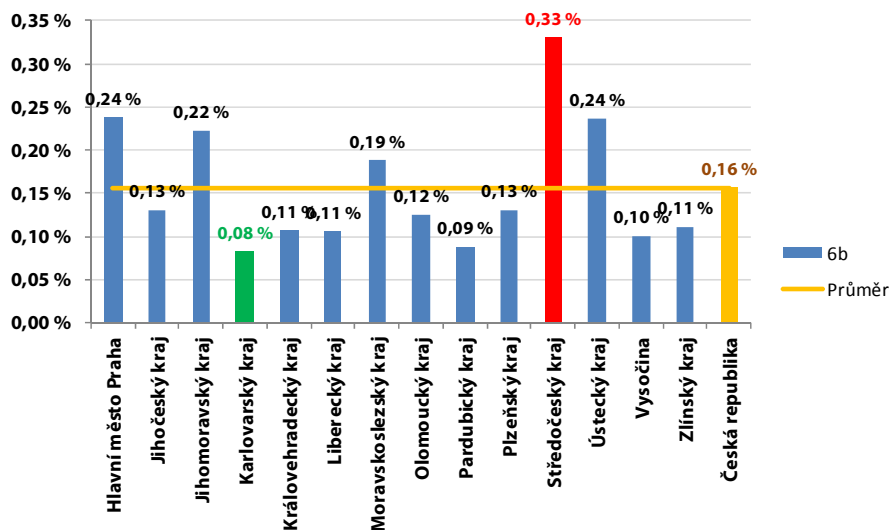
Krajské složení bodovaných řidičů podle počtu bodů (4–6 bodů)



Graf 25 – zastoupení řidičů se čtyřmi body

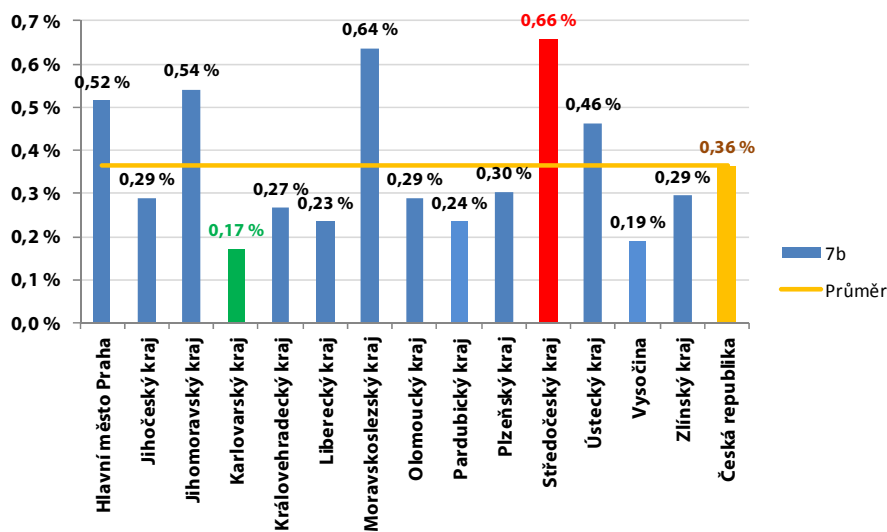


Graf 26 – zastoupení řidičů s pěti body

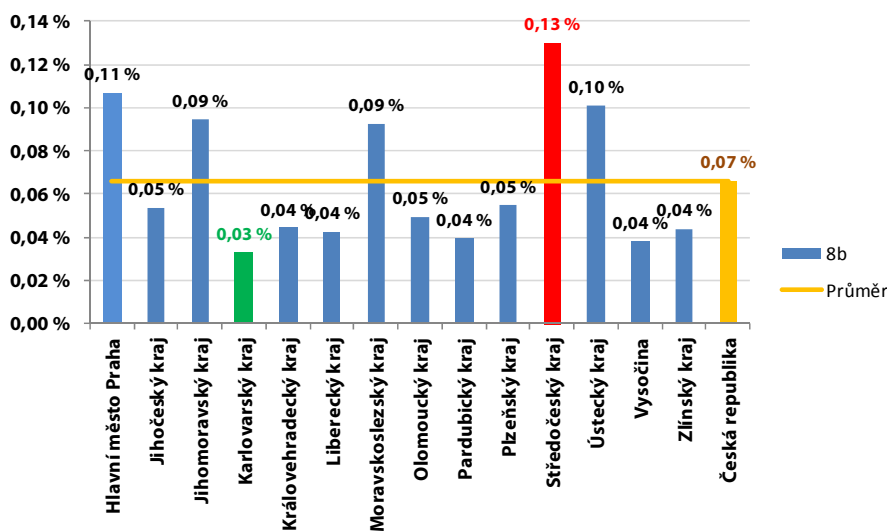


Graf 27 – zastoupení řidičů se šesti body

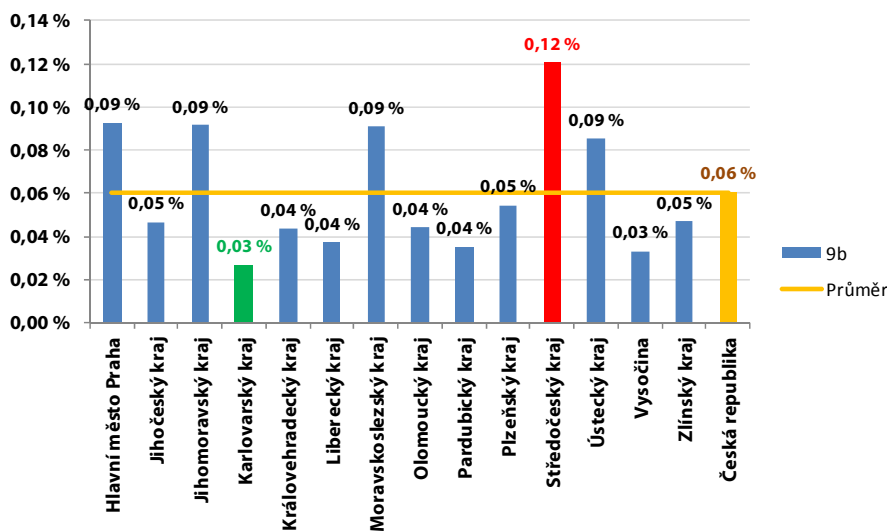
Krajské složení bodovaných řidičů podle počtu bodů (7–9 bodů)



Graf 28 – zastoupení řidičů se sedmi body

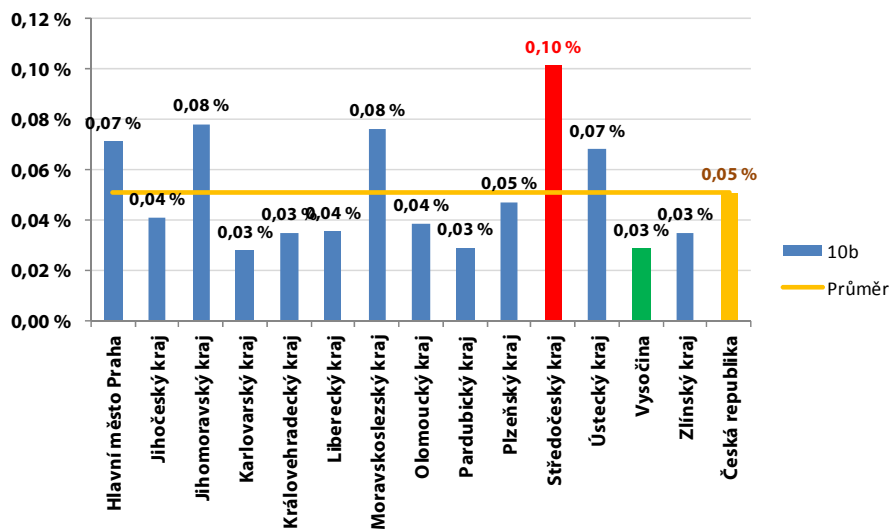


Graf 29 – zastoupení řidičů s osmi body

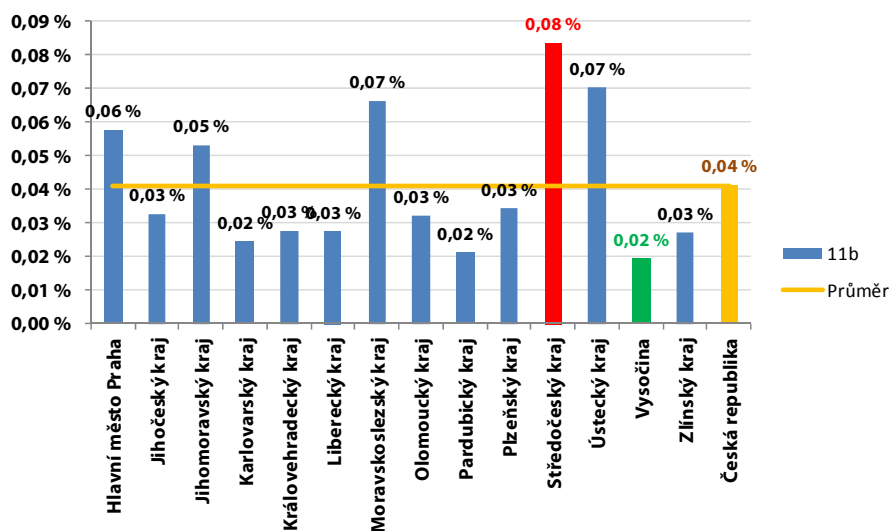


Graf 30 – zastoupení řidičů s devíti body

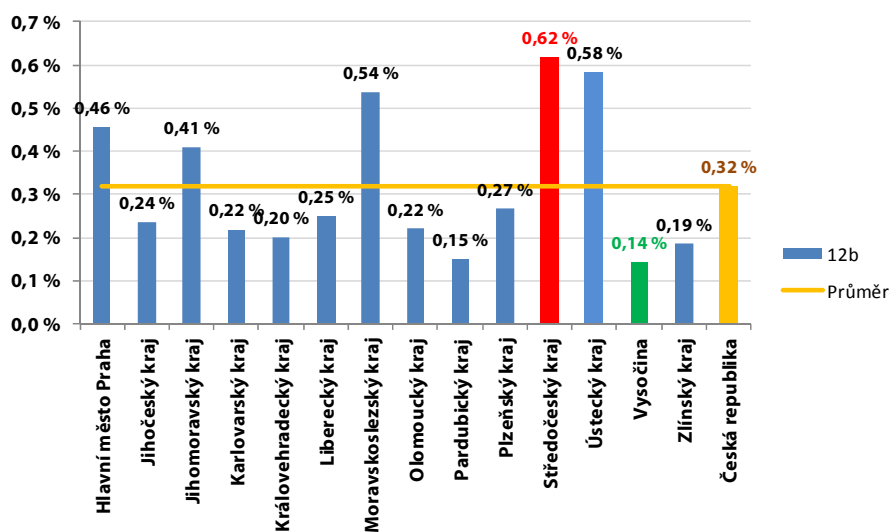
Krajské složení bodovaných řidičů podle počtu bodů (10–12 bodů)



Graf 31 – zastoupení řidičů s deseti body



Graf 32 – zastoupení řidičů s jedenácti body



Graf 33 – zastoupení řidičů s dvanácti body

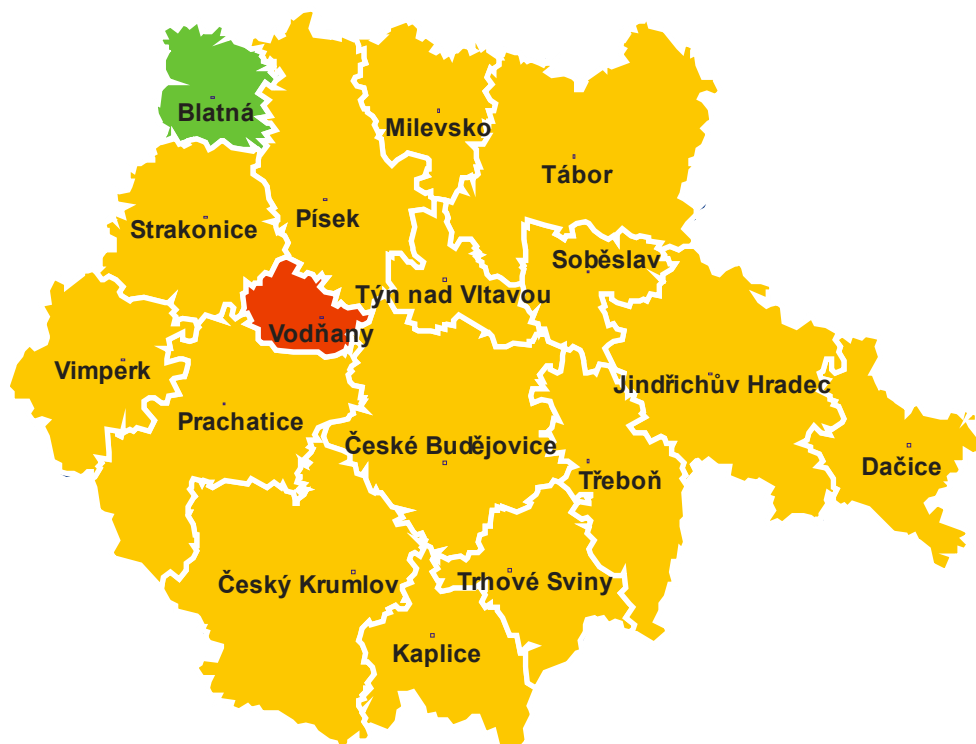
Detailní přehledy bodovaných řidičů

Tabulka 5 – detailní přehled bodovaných řidičů v kraji Hlavní město Praha

ORP (kraj)	1b	2b	3b	4b	5b	6b	7b	8b	9b	10b	11b	12b	poměr bodovaných řidičů
Hlavní město Praha	3 829	23 463	11 965	5 547	4 498	2 011	4 356	903	783	603	489	3 859	7,37 %

Tabulka 6 – detailní přehled bodovaných řidičů v Jihočeském kraji

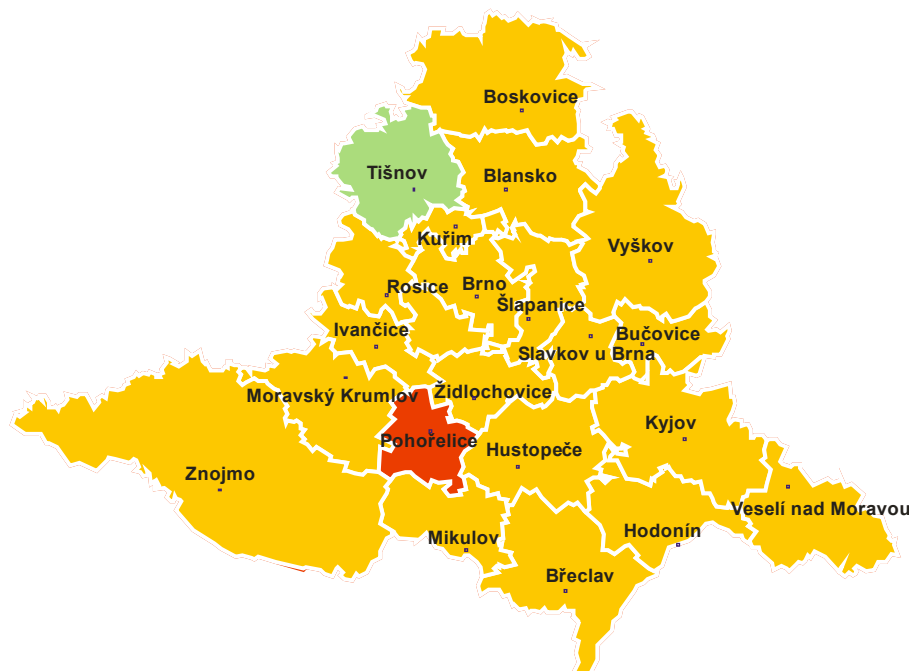
ORP (kraj)	1b	2b	3b	4b	5b	6b	7b	8b	9b	10b	11b	12b	poměr bodovaných řidičů
Blatná	35	167	237	56	33	37	52	12	13	2	6	39	6,64 %
České Budějovice	547	2 966	2 307	667	686	301	593	137	120	98	64	512	8,50 %
Český Krumlov	115	755	516	169	133	76	161	30	24	27	22	151	8,28 %
Dačice	42	258	327	60	55	35	61	11	9	9	7	47	7,17 %
Jindřichův Hradec	99	731	822	162	138	89	226	23	27	23	18	179	7,84 %
Kaplice	51	379	291	66	47	26	71	13	17	14	6	85	8,72 %
Milevsko	46	356	217	71	51	23	60	4	8	7	8	32	7,02 %
Písek	116	1 048	699	250	181	95	190	35	26	32	26	142	8,34 %
Prachatice	63	534	462	120	86	68	153	26	22	22	13	134	7,84 %
Soběslav	45	350	272	64	55	29	78	15	15	5	8	60	6,90 %
Strakonice	103	867	593	179	140	90	161	42	24	12	27	164	8,05 %
Tábor	201	1 505	730	318	236	87	278	47	31	40	26	179	6,95 %
Trhové Sviny	41	304	250	61	51	31	74	11	19	11	7	55	7,39 %
Třeboň	69	537	425	85	85	30	102	22	13	20	10	90	9,02 %
Týn nad Vltavou	24	298	208	55	29	22	63	10	9	11	7	51	8,59 %
Vimperk	32	347	223	57	49	30	73	9	5	7	13	51	7,80 %
Vodňany	31	221	224	49	57	38	52	5	12	7	8	29	9,76 %
Jihočeský kraj	1 660	11 623	8 803	2 489	2 112	1 107	2 448	452	394	347	276	2 000	7,98 %



Obrázek 4 – Jihočeský kraj – ORP s nejnižším a nejvyšším poměrem bodovaných řidičů

Tabulka 7 – detailní přehled bodovaných řidičů v Jihomoravském kraji

ORP (kraj)	1b	2b	3b	4b	5b	6b	7b	8b	9b	10b	11b	12b	poměr bodovaných řidičů
Blansko	140	991	628	215	152	96	176	29	38	33	20	128	7,54 %
Boskovice	102	874	560	155	145	80	186	28	18	27	16	121	7,32 %
Brno	1 422	7 257	3 829	1 651	1 668	628	1 386	311	294	221	153	1 254	8,77 %
Břeclav	197	1 437	1 321	296	199	100	295	47	50	39	30	168	11,00 %
Bučovice	52	253	169	56	55	22	76	10	9	12	4	62	8,06 %
Hodonín	178	1 008	734	240	176	110	290	29	42	39	37	222	7,91 %
Hustopeče	122	633	631	122	110	57	112	19	13	23	19	103	8,72 %
Ivančice	77	358	226	77	83	34	81	21	15	15	10	84	7,21 %
Kuřim	69	402	201	96	88	34	67	13	18	7	10	56	7,85 %
Kyjov	140	812	518	203	144	79	271	36	29	42	23	148	6,98 %
Mikulov	95	532	345	96	93	48	95	19	18	12	9	79	12,06 %
Moravský Krumlov	50	469	274	89	68	42	97	14	11	13	6	57	8,18 %
Pohořelice	73	685	442	59	73	27	70	17	9	11	8	47	18,56 %
Rosice	84	560	444	80	89	55	94	14	8	16	9	80	9,84 %
Slavkov u Brna	63	415	244	96	73	43	74	14	15	10	10	42	7,96 %
Šlapanice	249	1 442	691	270	254	99	237	59	38	31	20	158	8,85 %
Tišnov	80	373	312	81	74	26	116	13	17	16	3	54	6,11 %
Veselí nad Moravou	91	560	436	125	107	47	150	18	31	20	13	90	6,79 %
Vyškov	169	1 172	726	184	146	70	197	17	23	26	14	152	9,15 %
Znojmo	234	1 852	906	348	276	127	416	48	54	34	26	254	8,01 %
Židlochovice	117	575	320	117	125	53	96	23	23	14	9	110	8,45 %
Jihomoravský kraj	3 804	22 660	13 957	4 656	4 198	1 877	4 582	799	773	661	449	3 469	8,55 %



Obrázek 5 – Jihomoravský kraj – ORP s nejnižším a nejvyšším poměrem bodovaných řidičů

Tabulka 8 – detailní přehled bodovaných řidičů v Karlovarském kraji

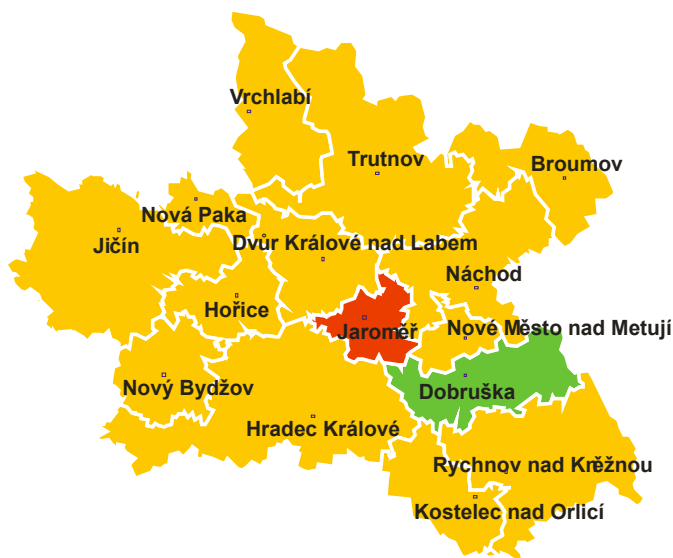
ORP (kraj)	1b	2b	3b	4b	5b	6b	7b	8b	9b	10b	11b	12b	poměr bodovaných řidičů
Karlovarský kraj (7 ORP)													
Aš	37	210	244	62	35	33	112	11	6	14	13	74	8,67 %
Cheb	144	914	683	249	172	102	245	32	37	30	36	274	9,68 %
Karlovy Vary	258	1 483	1 306	457	339	248	436	93	81	86	52	501	9,42 %
Kraslice	31	202	195	66	42	21	64	18	4	7	9	107	9,91 %
Mariánské Lázně	32	316	313	83	45	35	111	9	11	15	14	132	7,22 %
Ostrov	70	415	433	127	90	59	138	24	21	17	14	138	8,86 %
Sokolov	269	1 260	1 091	399	293	197	348	90	67	68	67	626	10,19 %
Karlovarský kraj	841	4 800	4 265	1 443	1 016	695	1 454	277	227	237	205	1 852	9,40 %



Obrázek 6 – Karlovarský kraj – ORP s nejnižším a nejvyšším poměrem bodovaných řidičů

Tabulka 9 – detailní přehled bodovaných řidičů v Královehradeckém kraji

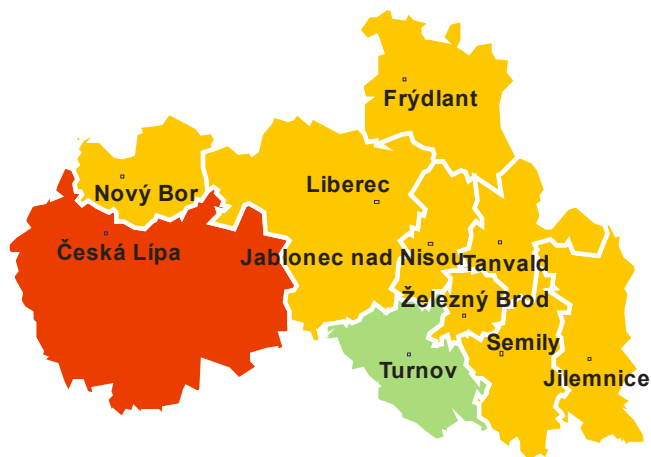
ORP (kraj)	1b	2b	3b	4b	5b	6b	7b	8b	9b	10b	11b	12b	poměr bodovaných řidičů
Královehradecký kraj (15 ORP)													
Broumov	25	354	181	67	35	21	96	13	19	12	7	78	9,42 %
Dobruška	24	351	162	71	39	25	68	6	10	12	5	40	5,99 %
Dvůr Králové nad Labem	67	602	315	142	80	56	118	34	24	16	12	97	8,67 %
Hořice	48	258	306	74	57	35	64	12	9	9	8	71	7,89 %
Hradec Králové	348	2 991	1 578	603	469	236	536	91	100	76	64	366	7,76 %
Jaroměř	68	855	445	102	89	31	101	21	20	15	9	66	15,13 %
Jičín	90	768	580	195	120	84	203	23	29	20	17	204	7,47 %
Kostelec nad Orlicí	46	431	165	92	61	28	95	6	9	11	6	58	6,29 %
Náchod	123	1 584	624	329	184	87	234	47	38	29	22	150	8,73 %
Nová Paka	19	233	155	50	38	17	55	7	1	4	5	36	7,14 %
Nové Město nad Metují	29	271	117	53	28	25	54	6	0	6	3	26	6,46 %
Nový Bydžov	25	315	209	65	59	30	70	14	10	11	7	57	7,55 %
Rychnov nad Kněžnou	55	683	281	128	81	45	144	15	26	11	17	85	7,05 %
Trutnov	151	1 774	666	343	210	121	270	50	50	38	32	233	9,82 %
Vrchlabí	71	742	344	136	94	60	153	27	24	25	20	128	10,26 %
Královehradecký kraj	1 189	12 212	6 128	2 450	1 644	901	2 261	372	369	295	234	1 695	8,31 %



Obrázek 7 – Královehradecký kraj – ORP s nejnižším a nejvyšším poměrem bodovaných řidičů

Tabulka 10 – detailní přehled bodovaných řidičů v Libereckém kraji

ORP (kraj)	1b	2b	3b	4b	5b	6b	7b	8b	9b	10b	11b	12b	poměr bodovaných řidičů	
Liberecký kraj (10 ORP)	Česká Lípa	274	1 571	1 219	425	335	213	400	72	70	85	46	537	11,86 %
	Frydlant	41	371	346	133	65	38	119	19	20	10	15	140	9,55 %
	Jablonec nad Nisou	131	1 202	622	279	201	104	243	55	36	32	32	258	9,45 %
	Jilemnice	43	602	261	119	51	32	126	16	13	11	8	76	9,19 %
	Liberec	308	2 401	1 654	615	385	286	525	101	92	71	76	605	8,32 %
	Nový Bor	74	597	377	142	95	49	162	37	25	22	14	160	11,20 %
	Semily	49	555	323	120	75	41	130	11	15	20	17	72	8,40 %
	Tanvald	45	447	331	104	78	52	95	19	16	19	12	117	10,72 %
	Turnov	73	687	367	167	102	47	134	19	15	21	10	120	7,98 %
	Železný Brod	22	284	184	36	45	28	50	9	10	7	2	24	8,96 %
Liberecký kraj	1 060	8 717	5 684	2 140	1 432	890	1 984	358	312	298	232	2 109	9,44 %	



Obrázek 8 – Liberecký kraj – ORP s nejnižším a nejvyšším poměrem bodovaných řidičů

Tabulka 11 – detailní přehled bodovaných řidičů v Moravskoslezském kraji

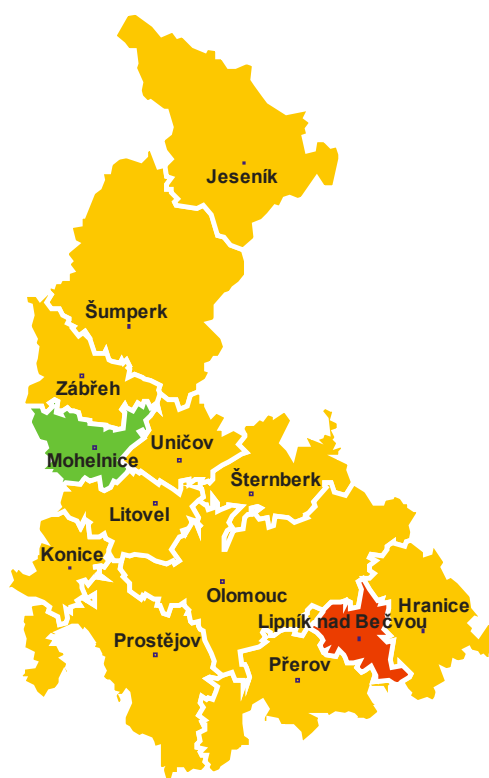
ORP (kraj)	1b	2b	3b	4b	5b	6b	7b	8b	9b	10b	11b	12b	poměr bodovaných řidičů
Bílovec	38	498	321	112	66	36	105	13	19	13	12	70	8,28 %
Bohumín	90	724	583	150	147	56	163	42	31	35	27	176	11,46 %
Bruntál	93	691	400	131	118	48	201	33	20	24	16	165	9,14 %
Český Těšín	62	636	464	120	99	44	154	22	15	10	17	76	11,12 %
Frenštát pod Radhoštěm	42	292	173	56	53	19	59	12	10	8	7	39	6,54 %
Frydek-Místek	287	1 618	1 112	354	317	126	572	51	63	59	47	417	7,18 %
Frydlant nad Ostravicí	66	410	255	93	80	37	109	12	13	14	9	75	7,52 %
Havířov	196	1 920	909	403	284	124	431	70	62	48	48	458	9,49 %
Hlučín	79	753	396	201	102	52	149	20	25	22	20	89	7,73 %
Jablunkov	31	247	190	43	29	8	104	5	10	1	7	29	5,17 %
Karviná	146	1 485	699	287	214	88	304	56	47	38	37	385	10,29 %
Kopřivnice	77	636	436	134	121	40	151	19	25	11	13	77	6,82 %
Kravaře	36	312	148	67	25	18	71	5	8	10	9	29	5,58 %
Krnov	106	577	392	165	133	55	203	34	22	18	14	134	7,98 %
Nový Jičín	133	722	456	140	118	53	181	22	27	33	15	113	6,73 %
Odry	23	253	219	42	50	24	72	10	13	11	7	66	7,79 %
Opava	209	1 745	881	378	262	115	346	45	58	40	30	212	6,74 %
Orlová	103	932	523	210	160	89	237	45	41	36	34	255	12,34 %
Ostrava	844	5 739	3 266	1 351	1 061	477	1 372	227	224	173	164	1 459	8,65 %
Rýmařov	40	249	153	54	46	23	93	15	7	7	10	68	8,46 %
Třinec	72	647	423	147	103	31	252	15	23	26	16	93	5,53 %
Vítkov	19	244	141	52	44	27	58	10	6	7	2	61	8,65 %
Moravskoslezský kraj	2 792	21 330	12 540	4 690	3 632	1 590	5 387	783	769	644	561	4 546	8,19 %



Obrázek 9 – Moravskoslezský kraj – ORP s nejnižším a nejvyšším poměrem bodovaných řidičů

Tabulka 12 – detailní přehled bodovaných řidičů v Olomouckém kraji

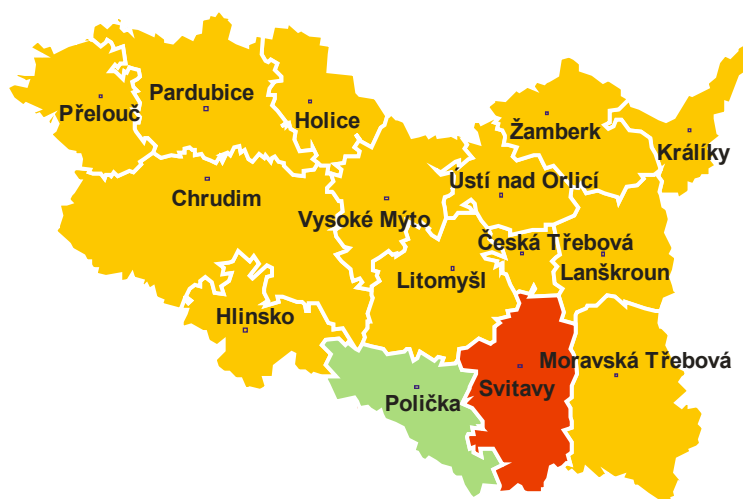
ORP (kraj)	1b	2b	3b	4b	5b	6b	7b	8b	9b	10b	11b	12b	poměr bodovaných řidičů
Hranice	65	590	341	122	81	39	124	22	14	13	12	89	7,00 %
Jeseník	98	787	491	192	130	71	200	22	23	26	19	113	9,39 %
Konice	25	173	94	24	25	13	40	7	4	2	1	35	6,46 %
Lipník nad Bečvou	31	374	234	80	64	30	69	18	11	12	8	35	10,19 %
Litovel	34	418	272	81	63	34	78	14	17	11	12	77	7,60 %
Mohelnice	38	252	199	58	41	24	58	7	3	9	7	32	6,36 %
Olomouc	453	3 565	1 758	742	561	303	595	126	120	94	77	479	8,88 %
Prostějov	217	1 795	830	392	265	161	356	65	58	52	39	349	7,49 %
Přerov	174	1 498	594	352	207	118	288	55	42	38	34	223	7,36 %
Šternberk	58	321	275	101	61	43	117	21	12	10	23	76	8,07 %
Šumperk	172	1 115	789	240	180	129	325	35	41	30	23	213	7,72 %
Uničov	57	421	271	75	70	36	88	14	12	12	7	67	8,36 %
Zábřeh	73	455	435	99	93	51	108	12	16	17	9	79	7,07 %
Olomoucký kraj	1 495	11 764	6 583	2 558	1 841	1 052	2 446	418	373	326	271	1 867	7,99 %



Obrázek 10 – Olomoucký kraj – ORP s nejnižším a nejvyšším poměrem bodovaných řidičů

Tabulka 13 – detailní přehled bodovaných řidičů v Pardubickém kraji

ORP (kraj)	1b	2b	3b	4b	5b	6b	7b	8b	9b	10b	11b	12b	poměr bodovaných řidičů
Česká Třebová	33	238	182	54	33	29	68	6	5	8	4	44	6,36 %
Hlinsko	46	535	216	102	54	27	77	12	12	7	7	29	8,27 %
Holice	40	378	179	88	66	23	53	15	10	8	3	35	7,84 %
Chrudim	176	1 864	876	379	262	134	365	61	48	48	29	221	8,22 %
Králíky	16	200	90	35	14	8	51	4	2	2	1	23	8,50 %
Lanškroun	34	263	262	59	45	25	89	14	12	14	6	53	6,25 %
Litomyšl	31	417	339	89	59	37	81	10	7	8	2	36	6,46 %
Moravská Třebová	50	377	280	75	58	25	102	11	11	19	8	74	6,98 %
Pardubice	335	3 194	1 197	691	474	242	514	115	98	64	57	359	9,09 %
Polička	32	253	179	43	43	14	50	9	7	5	6	37	5,49 %
Přelouč	68	628	235	136	78	35	105	10	15	16	11	74	8,78 %
Svitavy	58	771	515	109	93	56	87	28	24	15	12	72	9,94 %
Ústí nad Orlicí	52	434	227	83	61	30	97	9	12	8	6	66	6,42 %
Vysoké Mýto	50	562	299	121	83	27	157	12	18	11	12	90	6,90 %
Žamberk	58	545	270	91	50	33	93	16	15	13	14	54	6,62 %
Pardubický kraj	1 079	10 659	5 346	2 155	1 473	745	1 989	332	296	246	178	1 267	7,88 %



Obrázek 11 – Pardubický kraj – ORP s nejnižším a nejvyšším poměrem bodovaných řidičů

Tabulka 14 – detailní přehled bodovaných řidičů v Plzeňském kraji

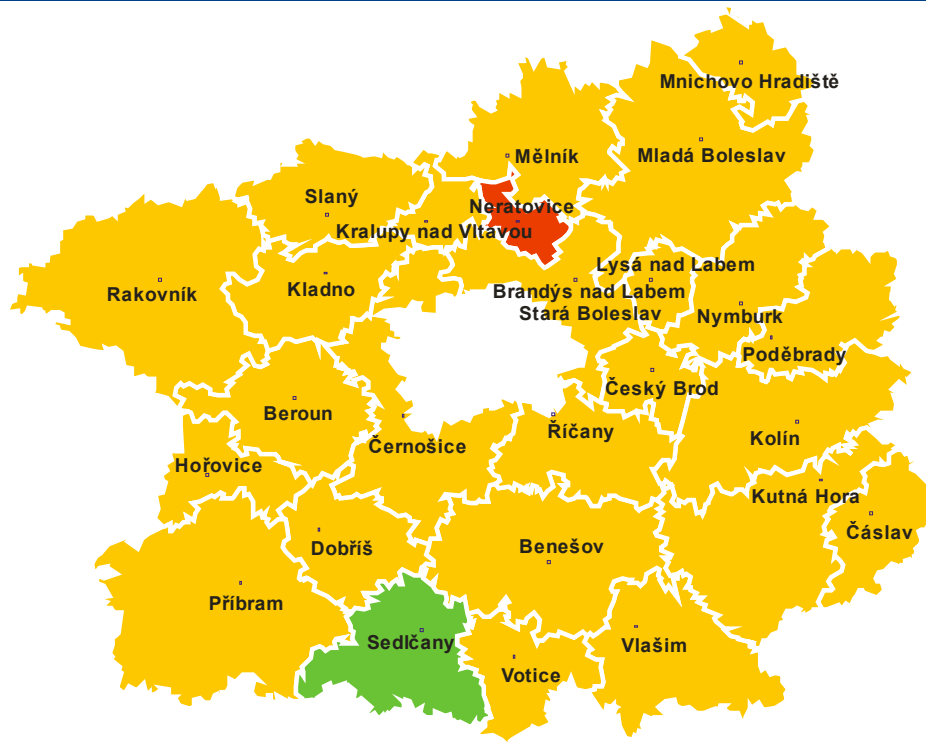
ORP (kraj)	1b	2b	3b	4b	5b	6b	7b	8b	9b	10b	11b	12b	poměr bodovaných řidičů	
Plzeňský kraj (15 ORP)	Blovice	41	183	123	51	50	14	47	8	2	10	2	24	6,94 %
	Domažlice	137	1 240	600	212	176	82	218	36	33	27	24	174	11,11 %
	Horažďovice	18	133	213	40	33	30	46	5	4	4	3	40	7,10 %
	Horšovský Týn	53	553	305	73	86	44	64	16	12	8	7	74	13,91 %
	Klatovy	117	841	710	213	143	77	202	37	35	24	17	168	7,59 %
	Kralovice	64	384	260	104	72	42	105	15	12	16	10	81	6,99 %
	Nepomuk	22	150	144	30	34	19	40	5	8	5	4	41	6,10 %
	Nýřany	196	1 278	675	278	244	100	276	44	56	42	29	227	9,77 %
	Plzeň	723	3 928	2 121	924	918	371	801	162	171	136	97	716	9,25 %
	Přeštice	72	458	271	103	69	43	75	18	17	9	9	66	6,99 %
	Rokycany	136	1 206	720	234	172	107	210	37	39	40	33	174	9,59 %
	Stod	76	433	293	123	104	26	95	18	16	15	12	90	9,26 %
	Stříbro	47	402	246	74	41	35	102	14	14	11	10	110	8,47 %
	Sušice	47	323	403	68	79	40	91	13	10	13	7	60	7,19 %
	Tachov	95	890	545	248	137	73	196	34	31	39	26	212	11,22 %
Plzeňský kraj	1 844	12 402	7 629	2 775	2 358	1 103	2 568	462	460	399	290	2 257	9,06 %	



Obrázek 12 – Plzeňský kraj – ORP s nejnižším a nejvyšším poměrem bodovaných řidičů

Tabulka 15 – detailní přehled bodovaných řidičů ve Středočeském kraji

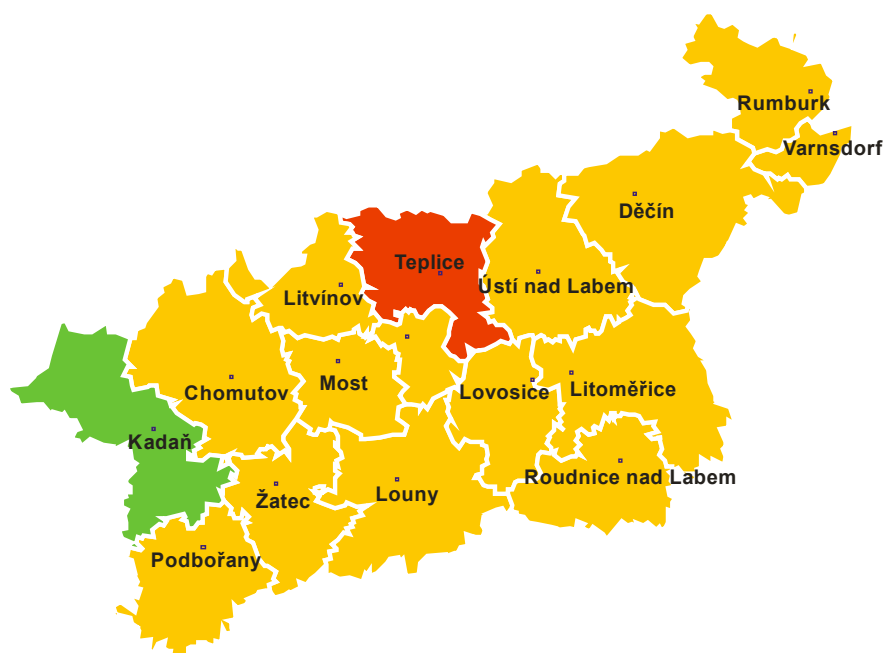
ORP (kraj)	1b	2b	3b	4b	5b	6b	7b	8b	9b	10b	11b	12b	poměr bodovaných řidičů
Benešov	118	1 026	804	224	155	100	214	38	39	28	23	198	7,92 %
Beroun	184	1 013	804	265	189	144	236	40	44	33	27	224	8,47 %
Brandýs nad Labem - Stará Boleslav	314	2 401	1 196	534	391	207	399	78	91	75	51	345	9,79 %
Čáslav	52	516	286	89	67	51	108	13	13	11	10	105	8,09 %
Černošice	469	3 527	1 854	788	593	339	597	129	146	92	79	467	10,81 %
Český Brod	61	529	322	115	94	66	90	28	19	21	11	129	12,26 %
Dobříš	43	566	250	104	71	45	104	14	15	15	9	83	9,30 %
Hořovice	63	413	463	112	73	44	111	23	19	16	17	124	7,80 %
Kladno	330	2 512	1 490	569	412	266	481	114	102	96	76	586	9,48 %
Kolín	246	1 687	946	365	231	157	345	66	62	44	55	338	9,13 %
Kralupy nad Vltavou	61	810	393	162	103	70	139	24	17	18	19	159	10,61 %
Kutná Hora	129	1 104	615	227	158	124	174	41	39	27	19	134	8,73 %
Lysá nad Labem	70	480	358	88	99	66	125	27	20	16	11	117	10,21 %
Mělník	116	1 069	568	263	163	106	169	43	25	35	25	231	9,66 %
Mladá Boleslav	286	2 009	1 217	506	367	192	493	77	68	67	52	418	8,35 %
Mnichovo Hradiště	61	308	250	73	40	25	76	15	11	10	12	55	8,29 %
Neratovice	95	919	453	176	150	84	151	51	46	18	21	187	12,56 %
Nymburk	128	949	613	191	161	91	186	40	31	31	16	183	10,35 %
Poděbrady	107	825	502	165	133	84	130	30	18	21	15	150	10,86 %
Příbram	169	1 070	890	267	194	130	291	45	36	49	40	218	7,42 %
Rakovník	113	1 094	598	216	152	102	232	45	30	31	27	178	8,14 %
Říčany	196	1 640	826	366	253	99	269	48	49	40	37	198	10,00 %
Sedlčany	32	310	270	53	61	38	78	17	11	8	3	68	6,28 %
Slaný	108	879	598	218	143	93	200	39	37	30	31	229	10,71 %
Vlašim	62	559	500	106	63	46	106	11	20	17	16	68	9,27 %
Votice	20	149	188	27	23	20	60	4	11	9	6	37	7,05 %
Středočeský kraj	3 633	28 364	17 254	6 269	4 539	2 789	5 564	1 100	1 019	858	708	5 229	9,31 %



Obrázek 13 – Středočeský kraj – ORP s nejnižším a nejvyšším poměrem bodovaných řidičů

Tabulka 16 – detailní přehled bodovaných řidičů v Ústeckém kraji

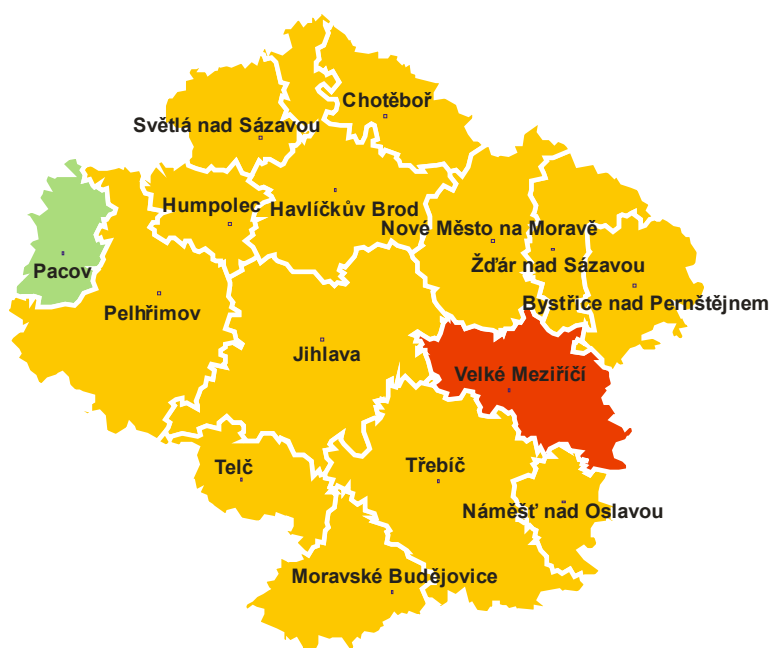
ORP (kraj)	1b	2b	3b	4b	5b	6b	7b	8b	9b	10b	11b	12b	poměr bodovaných řidičů
Bílina	47	480	291	141	87	51	115	23	17	19	17	157	12,22 %
Děčín	230	1 661	1 034	417	290	198	316	65	64	53	44	339	10,27 %
Chomutov	214	1 380	1 304	474	306	265	383	108	93	61	83	571	11,12 %
Kadaň	84	509	561	181	114	84	181	44	23	14	11	220	8,39 %
Litoměřice	151	1 055	756	294	193	117	272	55	40	32	45	299	9,16 %
Litvínov	98	823	544	210	174	123	191	63	49	30	27	242	11,62 %
Louny	107	830	646	223	143	91	190	36	32	30	33	223	9,69 %
Lovosice	57	524	332	148	76	50	121	14	18	21	20	168	8,45 %
Most	192	1 464	1 091	369	306	193	333	90	70	65	53	456	9,97 %
Podbořany	37	281	265	77	64	35	74	10	16	8	6	73	10,38 %
Roudnice nad Labem	82	695	465	143	121	81	135	21	18	8	22	223	9,97 %
Rumburk	55	490	412	153	93	67	136	27	19	22	19	251	9,80 %
Tepliče	301	3 728	1 467	914	554	332	649	165	145	113	104	667	13,95 %
Ústí nad Labem	351	3 650	1 384	705	401	183	620	87	83	74	82	781	12,46 %
Varnsdorf	36	322	344	97	67	37	80	23	16	15	11	116	10,22 %
Žatec	51	433	466	129	103	88	123	22	16	11	17	144	9,80 %
Ústecký kraj	2 093	18 325	11 362	4 675	3 092	1 995	3 919	853	719	576	594	4 930	10,91 %



Obrázek 14 – Ústecký kraj – ORP s nejnižším a nejvyšším poměrem bodovaných řidičů

Tabulka 17 – detailní přehled bodovaných řidičů v kraji Vysočina

ORP (kraj)	1b	2b	3b	4b	5b	6b	7b	8b	9b	10b	11b	12b	poměr bodovaných řidičů
Bystřice nad Pernštejnem	27	251	276	47	38	30	50	12	7	13	4	40	5,92 %
Havlíčkův Brod	117	1 224	778	211	182	91	150	43	24	34	13	127	8,84 %
Humpolec	38	318	302	72	51	32	67	6	11	8	3	44	8,28 %
Chotěboř	57	460	206	83	52	26	76	10	7	8	14	49	7,27 %
Jihlava	298	1 899	1 454	396	391	175	341	73	66	39	40	320	8,88 %
Moravské Budějovice	48	325	366	94	57	29	79	13	16	10	7	58	6,93 %
Náměšť nad Oslavou	29	172	269	31	47	20	42	11	8	10	2	30	7,43 %
Nové Město na Moravě	38	248	206	52	50	32	56	11	12	7	4	36	5,89 %
Pacov	13	102	109	27	24	17	30	7	5	3	1	23	5,71 %
Pelhřimov	129	682	711	159	156	97	146	30	28	26	18	103	7,69 %
Světlá nad Sázavou	53	368	250	70	66	23	56	19	11	9	6	40	7,34 %
Telč	20	225	258	39	42	35	55	4	5	6	2	38	8,35 %
Třebíč	220	1 095	795	245	196	101	236	37	44	42	23	155	6,36 %
Velké Meziříčí	98	686	789	133	112	63	109	22	17	9	13	80	8,93 %
Žďár nad Sázavou	57	745	583	130	113	80	113	23	20	19	12	73	7,00 %
Vysočina	1 242	8 800	7 352	1 789	1 577	851	1 606	321	281	243	162	1 216	7,64 %



Obrázek 15 – kraj Vysočina – ORP s nejnižším a nejvyšším poměrem bodovaných řidičů

Tabulka 18 – detailní přehled bodovaných řidičů ve Zlínském kraji

ORP (kraj)	1b	2b	3b	4b	5b	6b	7b	8b	9b	10b	11b	12b	poměr bodovaných řidičů	
Zlínský kraj (13 ORP)	Bystřice pod Hostýnem	47	330	229	73	68	36	73	15	13	8	7	51	9,62 %
	Holešov	65	460	248	90	74	46	90	18	17	10	14	64	8,90 %
	Kroměříž	168	1 441	680	308	227	114	330	41	53	46	34	250	8,60 %
	Luhačovice	47	322	154	47	48	25	76	4	13	8	2	38	6,45 %
	Otrokovice	184	725	346	139	132	55	145	22	31	21	17	108	9,13 %
	Rožnov pod Radhoštěm	74	757	402	134	108	52	145	21	25	21	14	118	8,39 %
	Uherské Hradiště	391	2 003	832	422	446	135	385	70	62	55	38	217	8,89 %
	Uherský Brod	187	1 187	865	214	189	106	226	31	33	28	14	136	9,79 %
	Valašské Klobouky	47	311	195	61	62	26	96	4	14	8	9	42	6,11 %
	Valašské Meziříčí	85	630	404	142	106	59	175	24	19	15	11	88	6,61 %
	Vizovice	60	385	166	70	70	26	87	13	18	8	4	34	8,52 %
	Vsetín	134	1 079	771	217	218	97	244	36	41	28	25	182	7,43 %
	Zlín	472	2 129	936	474	450	165	416	71	58	39	40	243	8,49 %
Zlínský kraj	1 961	11 759	6 228	2 391	2 198	942	2 488	370	397	295	229	1 571	8,34 %	



Obrázek 16 – Zlínský kraj – ORP s nejnižším a nejvyšším poměrem bodovaných řidičů

Přehled jednání zařazených do bodového hodnocení

Ministerstvo dopravy připravilo pro snadnou orientaci v jednáních, za která jsou řidičům evidovány body, stručný přehled těchto jednání. Ta jsou seskupena podle počtu bodů, které jsou za spáchání těchto jednání udělovány.

Leták ke stažení, včetně dalších informací o bodovém systému naleznete na internetové stránce Ministerstva dopravy na adrese: http://www.mdcz.cz/cs/Silnicni_doprava/bodovy_system/

BODOVÝ SYSTÉM

Přehled jednání spočívajících v porušení vybraných povinností stanovených předpisy o provozu na pozemních komunikacích a počet bodů za tato jednání

s účinností od 1.8.2011

7	řízení vozidla bezprostředně po požití alkoholu nebo v takové době po požití alkoholu, po kterou je řidič ještě pod jeho vlivem, je-li zjištěný obsah alkoholu u řidiče vyšší než 0,3 promile, nebo řízení vozidla bezprostředně po užití jiné návykové látky nebo v takové době po užití jiné návykové látky, po kterou je řidič ještě pod jejím vlivem	4	při řízení vozidla ohrožení chodce na přechodu a neumožnění nerušeného a bezpečného přejítí vozovky
7	odmítnutí řidiče podrobit se vyšetření podle jiného právního předpisu ¹⁾ ke zjištění zda není ovlivněn alkoholem nebo jinou návykovou látkou, ačkoliv to nebylo spojeno s nebezpečím pro jeho zdraví	4	nedání přednosti v jízdě v případech, ve kterých je řidič povinen dát přednost v jízdě
7	způsobení dopravní nehody porušením povinností řidiče, při které došlo k usmrcení nebo k těžké újmě na zdraví jiné osoby	4	překročení maximální doby řízení vozidla nebo nedodržení minimální doby odpočinku o 20 % a více nebo nedodržení bezpečnostní přestávky o 33 % a více podle jiných právních předpisů ²⁾
7	neprodlené nezastavení vozidla účastníka dopravní nehody nebo nedovolené opuštění místa dopravní nehody nebo neprodlené nevrácení se na místo dopravní nehody po poskytnutí nebo přivolání pomoci	4	řízení motorového vozidla bez držení příslušné skupiny nebo podskupiny řidičského oprávnění
7	při jízdě na dálnici nebo silnici pro motorová vozidla otáčení se nebo jízda v protisměru nebo couvání v místě, kde to není dovoleno	4	porušení povinnosti použít dětskou autosedačku nebo bezpečnostní pás při přepravě dětí podle § 6
7	vjíždění na železniční přejezd v případech, ve kterých je to zakázáno	4	porušení povinnosti použít dětskou autosedačku nebo bezpečnostní pás při přepravě dětí podle § 6
7	neposkytnutí účinné pomoci (první pomoc a přivolání záchranných složek) účastníkem silničního provozu, který není účastníkem dopravní nehody při nehodě s evidentním poškozením zdraví nebo ohrožením života	4	porušení povinnosti použít dětskou autosedačku nebo bezpečnostní pás při přepravě dětí podle § 6
7	předjíždění vozidla v případech, ve kterých je to zákonem zakázáno	4	porušení povinnosti použít dětskou autosedačku nebo bezpečnostní pás při přepravě dětí podle § 6
7	řízení motorového vozidla řidičem, kterému byl zadržán řidičský průkaz	4	porušení povinnosti použít dětskou autosedačku nebo bezpečnostní pás při přepravě dětí podle § 6
5	řízení vozidla, které je technicky nezpůsobilé k provozu na pozemních komunikacích tak závažným způsobem, že bezprostředně ohrožuje ostatní účastníky provozu na pozemních komunikacích	3	překročení nejvyšší dovolené rychlosti stanovené zákonem nebo dopravní značkou o 20 km.h ⁻¹ a více v obci nebo o 30 km.h ⁻¹ a více mimo obec
5	překročení nejvyšší dovolené rychlosti stanovené zákonem nebo dopravní značkou o 40 km.h ⁻¹ a více v obci nebo o 50 km.h ⁻¹ a více mimo obec	3	nezastavení vozidla před přechodem pro chodce v případech, kdy je řidič povinen tak učinit
5	nezastavení vozidla na signál, který přikazuje řidiči zastavit vozidlo nebo nezastavení vozidla na pokyn „Stůj“ dany při řízení provozu na pozemních komunikacích osobou oprávněnou k řízení tohoto provozu	3	překročení povolených hodnot stanovených jiným právním předpisem při kontrolním vážení vozidla podle jiného právního předpisu
5	ohrožení jiného řidiče při přejíždění s vozidlem z jednoho jízdního pruhu do druhého	3	řízení motorového vozidla bez držení platného osvědčení profesní způsobilosti řidiče ¹⁾
5	ohrožení chodce přecházejícího pozemní komunikaci při odbočování s vozidlem na místo ležící mimo pozemní komunikaci, při vjíždění na pozemní komunikaci nebo při otáčení a couvání	3	porušení povinnosti být za jízdy připoután bezpečnostním pásem nebo užit ochrannou přilbou
		2	neoznačení překážky provozu na pozemních komunikacích, kterou řidič způsobil
		2	překročení nejvyšší dovolené rychlosti stanovené zákonem nebo dopravní značkou o více než 5 km.h ⁻¹ a méně než 20 km.h ⁻¹ v obci nebo o více než 10 km.h ⁻¹ a méně než 30 km.h ⁻¹ mimo obec
		2	držení telefonního přístroje nebo jiného hovorového nebo záznamového zařízení v ruce nebo jiným způsobem při řízení vozidla

Výměna řidičských průkazů

V České republice je v současné době platný pouze 1 typ řidičského průkazu. Doklad byli ze zákona řidiči povinni vyměnit nejpozději do konce roku 2013.



Speciální internetovou stránku, která se věnuje problematice povinných výměn řidičských průkazů, naleznete na stránkách:

<http://www.vymentesiridicak.cz>,  Nevyměníš – nepojedeš

© 2014 Ministerstvo dopravy:



Odbor kabinet ministra – O070
Oddělení tiskové – O072

Nábřeží Ludvíka Svobody 12

110 15 Praha 1

http://www.mdcz.cz/cs/Silnicni_doprava/Ridiciske_prukazy_Autoskoly/Statistiky/

<http://www.mdcz.cz>