



Ministerstvo dopravy



INFORMACE
o stavu bodového systému v České republice

BODOVANÍ ŘIDIČI

Červen 2014

Základní informace o bodovém systému	3
Bodové systémy v zahraničí	4
Počet bodovaných řidičů, počet dvanáctibodových řidičů.....	5
Přírůstky bodů za poslední měsíc, složení udělených bodů	6
Srovnání bodovaných řidičů dle pohlaví.....	7
Přehled bodovaných cizích státních příslušníků.....	8
Bodování řidiči podle věku	9
Dvanáctibodoví řidiči podle věku	10
Bodování řidiči podle roku udělení řidičského oprávnění.....	11
Dvanáctibodoví řidiči podle roku udělení řidičského oprávnění.....	12
Bodový systém z pohledu ORP.....	13
Srovnání stavu bodového systému v krajích.....	14
Odečítání 4 bodů	15
Odečítání 3 bodů – školení bezpečné jízdy.....	16
Odečítání 3 bodů – školení bezpečné jízdy.....	17
Krajské složení bodovaných řidičů podle počtu bodů (1–3 body)	18
Krajské složení bodovaných řidičů podle počtu bodů (4–6 bodů).....	19
Krajské složení bodovaných řidičů podle počtu bodů (7–9 bodů).....	20
Krajské složení bodovaných řidičů podle počtu bodů (10–12 bodů).....	21
Detailní přehledy bodovaných řidičů	22
Přehled jednání zařazených do bodového hodnocení.....	34
Výměna řidičských průkazů	35

Základní informace o bodovém systému

Současný systém bodového hodnocení byl v ČR zaveden 1. července 2006 zákonem č. 411/2005 Sb., který novelizoval zákon č. 361/2000 Sb., o provozu na pozemních komunikacích a o změnách některých zákonů (zákon o silničním provozu).



Body jsou zaznamenávány v registru řidičů obecním úřadem obce s rozšířenou působností do 5 pracovních dnů ode dne, kdy je mu doručeno pravomocné rozhodnutí nebo oznámení o pravomocně uložené sankci za porušení vybraných povinností řidiče motorového vozidla. Dopustí-li se řidič jedním skutkem více přestupků nebo trestných činů, zaznamenají se body pouze za nejzávažnější z nich. Body se zaznamenávají jen do celkového počtu dvanácti, po dosažení tohoto počtu úřad neprodleně vyzve řidiče k odevzdání řidičského průkazu do 5 dnů po doručení výzvy. Uplynutím této lhůty dochází k pozbytí řidičského oprávnění i v případě, že řidičský průkaz není odevzdán. Řidičský průkaz vydaný cizím státem nebo řidičský průkaz Evropských společenství se neodevzdává, ale

jeho držitel po dosažení 12 bodů pozbývá na dobu jednoho roku oprávnění řídit motorové vozidlo na území České republiky. Tato skutečnost je sdělena jak řidiči, tak i orgánu státu, který řidičský průkaz vydal.


O vrácení řidičského oprávnění je řidič oprávněn požádat po jednom roce, pokud netrvá trest nebo sankce zákazu činnosti, spočívající v zákazu řízení motorových vozidel uložený v trestním nebo přestupkovém řízení. Podmínkou vrácení řidičského oprávnění je prokázání odborné způsobilosti. Dnem vrácení řidičského oprávnění podléhá řidič novému bodovému hodnocení; všechny body se odečtou a počítají se znovu od nuly.

Pokud řidiči dvanáct kalendářních měsíců od naposledy zaznamenaných bodů není uložena další pravomocná sankce, kvůli níž jsou zaznamenány body, odečtou se 4 body z celkového počtu dosažených bodů. Po dalších dvanácti kalendářních měsících se odečtou další 4 body, po třetích dvanácti kalendářních měsících se odečtou zbývající body. Lhůty pro odečtení bodů neběží po dobu uložení trestu nebo sankce zákazu činnosti, spočívající v zákazu řízení motorových vozidel uděleného v trestním nebo přestupkovém řízení. Odečtení bodů úřad zaznamená do 3 pracovních dnů po vzniku nároku. Řidiči není možné odečíst 4 body v případě, že dosáhl 12 bodů.



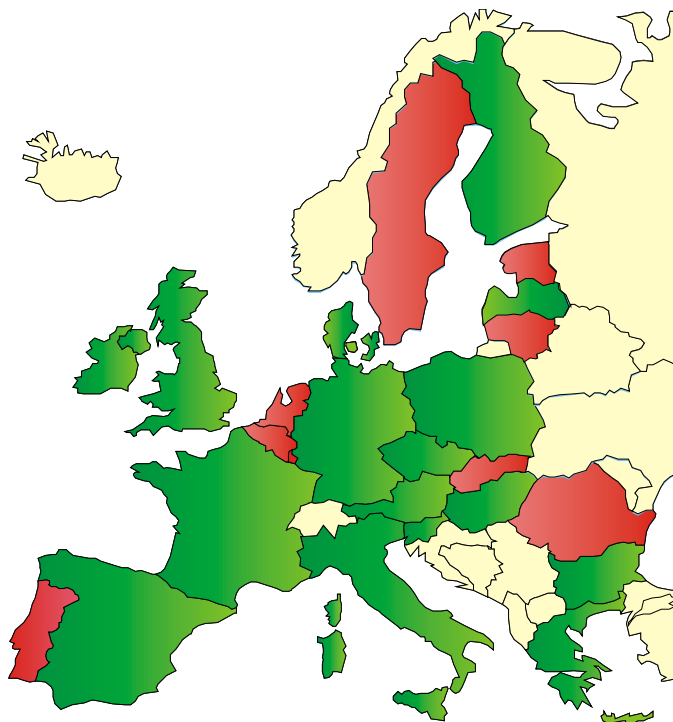
Od 1. září 2008 se řidiči odečtou 3 zaznamenané body také v případě, kdy příslušnému obecnímu úřadu obce s rozšířenou působností doloží, že se podrobil školení bezpečné jízdy ve středisku bezpečné jízdy. Takto však lze odečíst body nejvýše jedenkrát za kalendářní rok. Školení bezpečné jízdy se však nemohou podrobit řidiči, kteří mají zaznamenané více než 10 bodů nebo se dopustili jednání hodnoceného více než 5 body ke dni absolvování školení.

V roce 2011 proběhla rozsáhlá novela zákona o silničním provozu, která je účinná od 1. srpna 2011. Ta přinesla několik novinek, jednou z nich je i revize bodového systému. Nově se udělují body v hodnotách 2, 3, 4, 5 a 7. Za „jednobodové přestupky“ (jako například nerozsvícení světel či neoprávněné využití vyhrazeného jízdního pruhu) již nejsou udělovány body. Přehled všech jednání, za která jsou udělovány body, je možno nalézt na stránce č. 53.

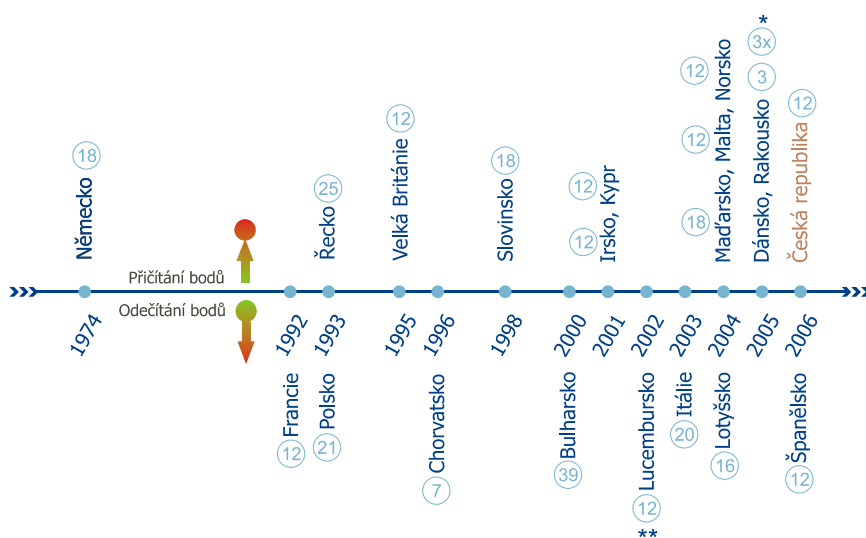
Řidič může proti záznamu bodů uplatnit námitky. Informace o změně a aktuálním stavu bodů nejsou řidiči oznamovány a nejsou mu dostupné ani prostřednictvím on-line informačního systému (internetu). Aktuální stav bodového konta lze zjistit podáním žádosti na příslušném obecní úřadu obce s rozšířenou působností nebo na kontaktních místech veřejné správy (Czech POINT). 

Bodové systémy v zahraničí

V Evropě se bodový systém v silničním provozu užívá ve Francii, Německu, Dánsku, Itálii, Velké Británii, Polsku, Maďarsku, Slovinsku, Irsku, Řecku, Finsku, Španělsku, Rakousku, Lucembursku, Lotyšsku. Podobné systémy fungují i v Kanadě, Austrálii, USA a na Novém Zélandu. Bodové systémy se dělí na systémy s odečítáním nebo naopak s přičítáním bodů. Rozdělení bodových systémů v Evropě, včetně roku zavedení, jsou uvedeny na spodním obrázku.



Obrázek 1 – situace v Evropské unii



Graf 1 – zavádění bodových systémů v Evropě

údaj v kroužku udává max. počet bodů v daném systému

* – specifický systém bodového hodnocení známý jako 3x a dost

** – bodový systém pouze pro začátečníky

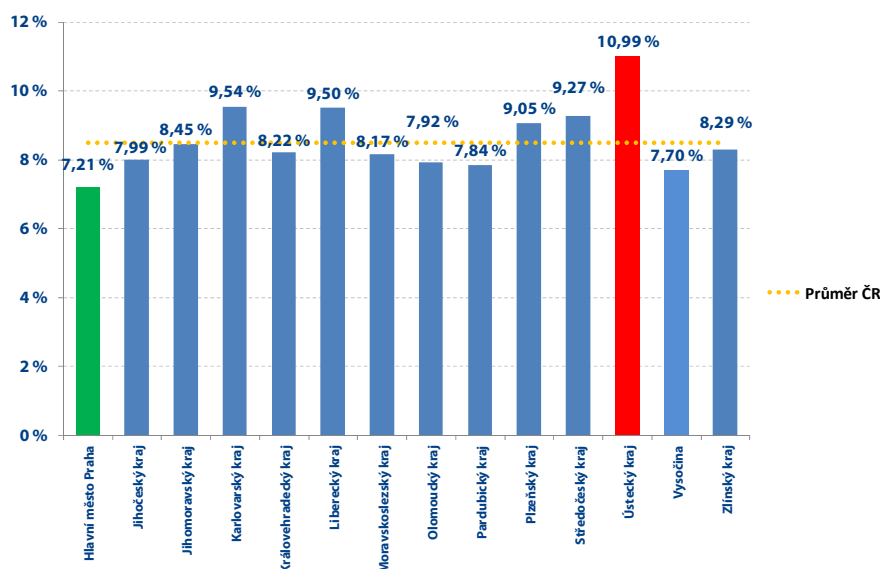
Počet bodovaných řidičů, počet dvanáctibodových řidičů

Obecními úřady obcí s rozšířenou působností bylo v červnu 2014 (stav k 30. 6. 2014) v centrálním registru řidičů evidováno 565850 řidičů, kteří se dopustili přestupku (trestného činu) započítávaného do bodového hodnocení řidiče. Takový řidič má tedy na svém kontě alespoň jeden bod. Toto množství řidičů odpovídá 8,51 % všech registrovaných řidičů, tzn. každý cca 12. řidič je bodovaný.

Tabulka 1 – přehled počtů bodovaných řidičů dle krajů a počtů bodů

ORP (kraj)	1b	2b	3b	4b	5b	6b	7b	8b	9b	10b	11b	12b	bodovaných řidičů	bodovaných řidičů / celkový počet řidičů
Hlavní město Praha	3 744	22 684	11 937	5 425	4 397	1 926	4 340	872	800	576	488	3 848	61 037	7,21%
Jihočeský kraj (17 ORP)	1 584	11 715	8 841	2 489	2 135	1 107	2 484	443	400	345	278	2 006	33 827	7,99%
Jihomoravský kraj (21 ORP)	3 823	22 280	13 921	4 636	4 050	1 875	4 621	778	739	636	451	3 486	61 296	8,45%
Karlovarský kraj (7 ORP)	818	5 077	4 303	1 407	1 018	728	1 459	286	214	230	214	1 840	17 594	9,54%
Královéhradecký kraj (15 ORP)	1 211	11 900	6 143	2 451	1 635	887	2 299	360	346	303	235	1 720	29 490	8,22%
Liberecký kraj (10 ORP)	1 039	8 764	5 761	2 159	1 485	901	1 996	359	314	295	237	2 098	25 408	9,50%
Moravskoslezský kraj (22 ORP)	2 811	20 987	12 515	4 767	3 634	1 587	5 474	801	750	645	581	4 565	59 117	8,17%
Olomoucký kraj (13 ORP)	1 508	11 677	6 503	2 540	1 782	1 000	2 458	431	397	336	264	1 874	30 770	7,92%
Pardubický kraj (15 ORP)	1 117	10 518	5 317	2 204	1 436	734	2 026	314	299	234	184	1 294	25 677	7,84%
Plzeňský kraj (15 ORP)	1 856	12 431	7 582	2 831	2 320	1 130	2 552	458	449	393	297	2 258	34 557	9,05%
Středočeský kraj (26 ORP)	3 563	28 119	17 543	6 294	4 477	2 755	5 497	1 085	1 011	867	688	5 279	77 178	9,27%
Ústecký kraj (16 ORP)	2 065	18 535	11 406	4 671	3 088	2 062	3 959	895	737	578	596	4 967	53 559	10,99%
Vysočina (15 ORP)	1 200	8 906	7 390	1 844	1 617	854	1 636	311	277	246	172	1 224	25 677	7,70%
Zlínský kraj (13 ORP)	1 886	11 673	6 262	2 379	2 232	935	2 483	374	373	295	230	1 541	30 663	8,29%
Česká republika	28 225	205 266	125 424	46 097	35 306	18 481	43 284	7 767	7 106	5 979	4 915	38 000	565 850	8,51%

Při přepočtu na registrované řidiče je zřejmé, že nejvyšší podíl bodovaných řidičů je v **Ústeckém kraji**, nejnižší naopak v **Praze**.



Graf 2 – počty bodovaných řidičů v jednotlivých krajích

Celkem bylo k 30. 6. 2014 evidováno 38 000 dvanáctibodových řidičů, což je 6,72 % bodovaných řidičů a 0,57 % všech registrovaných řidičů. Z celkového počtu dvanáctibodových řidičů bylo evidováno 35 656 (94,69 %) mužů a 2 344 (5,31 %) žen.

Poměr všech registrovaných řidičů dle pohlaví je za dobu platnosti ustálený. Tvoří ho cca 56,1 % mužů a 43,9 % žen. Poměr bodovaných mužů a žen je od poměru všech řidičů významně odlišný. Tvoří ho 82,5 % mužů a 17,5 % žen. Rozdíly mezi poměry bodovaných mužů a žen v jednotlivých krajích jsou nevýznamné.

Přírůstky bodů za poslední měsíc, složení udělených bodů

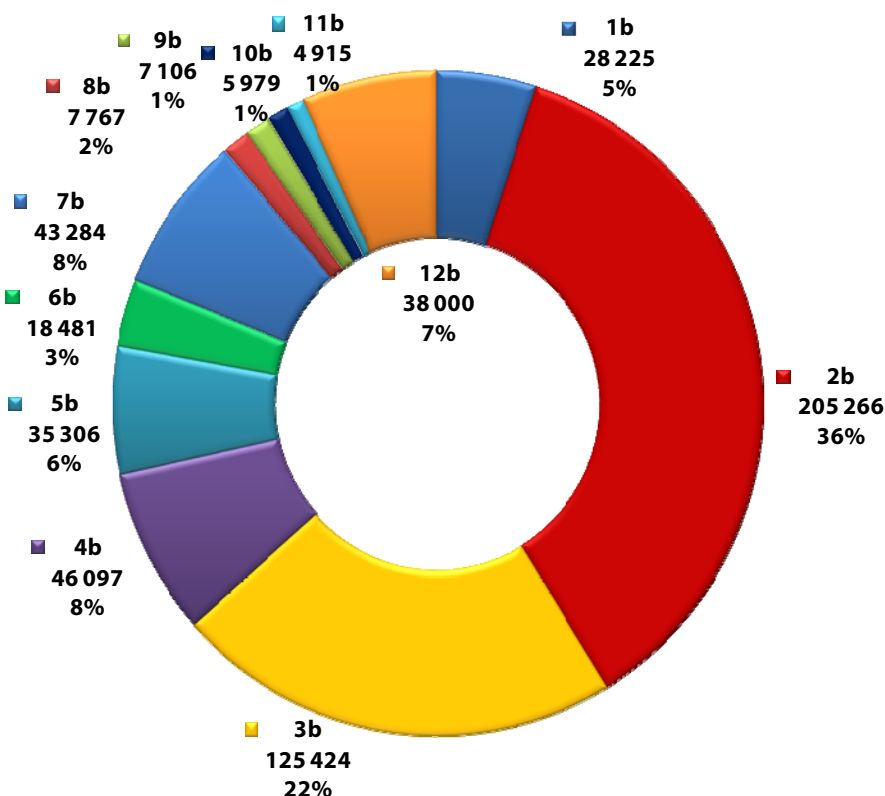
Tabulka 2 – tabulka přírůstků bodů

ORP (kraj)	1b	2b	3b	4b	5b	6b	7b	8b	9b	10b	11b	12b	bodovaných řidičů
Hlavní město Praha	-74	-159	126	-12	3	-61	-23	-11	33	-6	-2	-27	-213
Jihočeský kraj (17 ORP)	-32	114	122	-1	6	-6	34	-8	10	-2	-3	9	243
Jihomoravský kraj (21 ORP)	15	-78	25	26	-85	-15	40	-20	-30	-7	4	11	-114
Karlovarský kraj (7 ORP)	-9	134	4	-10	1	8	5	7	-8	4	7	-10	133
Královehradecký kraj (15 ORP)	-8	-102	2	7	26	4	49	-11	2	1	-4	17	-17
Liberecký kraj (10 ORP)	-21	46	16	33	38	-2	6	4	-10	-1	10	-8	111
Moravskoslezský kraj (22 ORP)	21	-106	-18	71	34	15	42	4	-11	3	2	28	85
Olomoucký kraj (13 ORP)	28	49	7	-4	-35	-24	8	21	11	17	-5	4	77
Pardubický kraj (15 ORP)	-2	-16	4	46	-2	-14	22	-3	8	-9	7	8	49
Plzeňský kraj (15 ORP)	-1	1	-8	54	2	6	-1	1	8	-3	7	2	68
Středočeský kraj (26 ORP)	-36	93	404	12	-10	2	-34	13	-7	12	-9	27	467
Ústecký kraj (16 ORP)	-47	419	60	29	16	39	31	32	22	2	1	25	629
Vysočina (15 ORP)	-37	80	43	51	35	2	3	-6	-2	6	8	8	191
Zlínský kraj (13 ORP)	-46	-21	95	-8	22	-4	3	11	-9	5	4	-21	31
Česká republika	-249	454	882	294	51	-50	185	34	17	22	27	73	1 740

Tabulka přírůstků bodů srovnává absolutní počty bodů v kategoriích a krajích. Zvýrazněné hodnoty se váží ke konkrétnímu sloupci, tedy ke kategorii. Je tak možné určit, kde došlo k nejmenšímu (zelené) nebo největšímu (červené) přírůstku bodů. Záporné hodnoty znamenají, že v dané kategorii došlo ve srovnání s minulým měsícem k úbytku řidičů s daným počtem bodů.

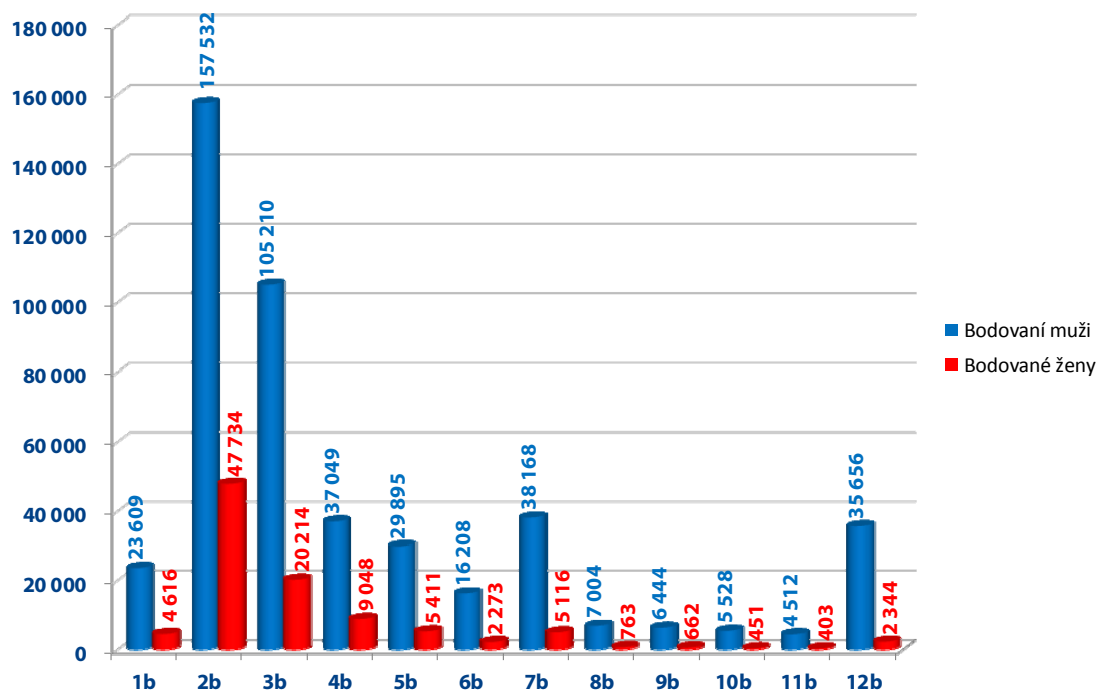
Příklad: řidičů s dvanácti body přibýlo nejvíce v Moravskoslezském kraji (28) a ubylo v Praze (27).

Na následujícím grafu je znázorněno složení bodovaných řidičů dle počtu bodů. Největší skupinu řidičů tvoří ti, kteří mají na svém kontě dva body, následuje je skupina se třemi body a na třetím místě je skupina řidičů s jedním bodem.

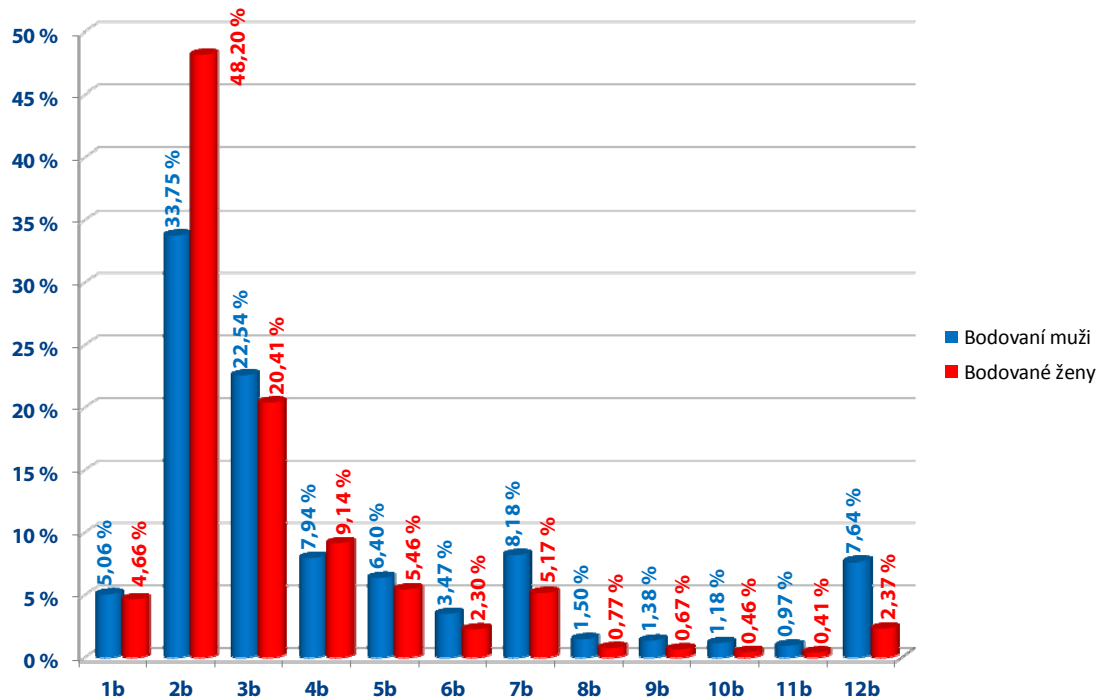


Graf 3 – složení bodovaných řidičů dle počtu bodů

Srovnání bodovaných řidičů dle pohlaví



Graf 4 – absolutní počty bodovaných řidičů – srovnání dle pohlaví



Graf 5 – přepočtení bodovaných řidičů – relativní vyjádření vzhledem k celkovému počtu řidičů

Přehled bodovaných cizích státních příslušníků

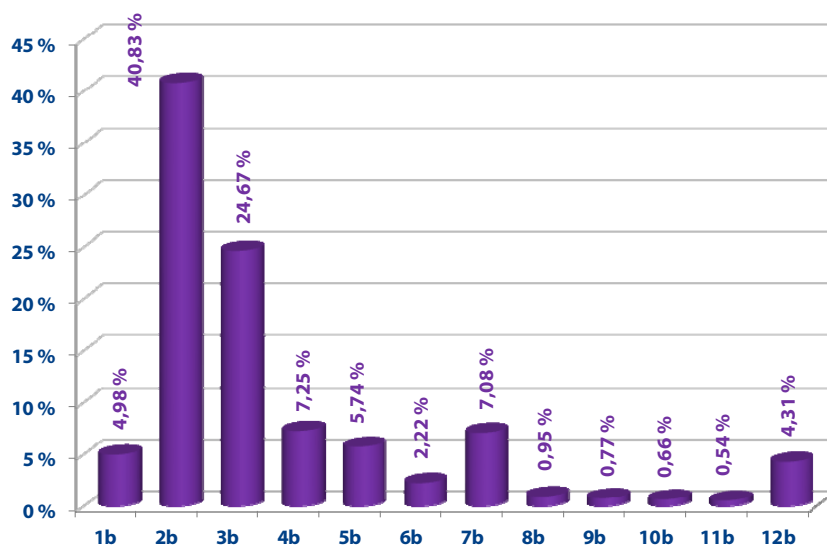
Body do bodového hodnocení řidičů se evidují nejen u občanů (řidičů) České republiky, ale i u cizích státních příslušníků.

Na základě výše uvedeného je v současné době evidováno 52 008 cizích státních příslušníků, kteří se dopustili přestupku (trestného činu) započítávaného do bodového hodnocení řidiče. Tento údaj vypovídá o tom, že se cizí státní příslušníci podílí na celkovém počtu bodovaných řidičů 9,19 %.

Tabulka 3 – přehled počtu bodovaných cizích státních příslušníků podle počtu bodů a krajů

ORP (kraj)	1b	2b	3b	4b	5b	6b	7b	8b	9b	10b	11b	12b	bodovaných řidičů	bodovaných řidičů / celkový počet řidičů
Hlavní město Praha	594	2 222	1 706	851	754	238	802	122	96	78	59	452	7 974	13,06 %
Jihočeský kraj (17 ORP)	104	820	529	152	116	38	133	17	10	14	10	101	2 044	6,04 %
Jihomoravský kraj (21 ORP)	425	3 387	2 571	435	405	136	450	47	41	41	37	249	8 224	13,42 %
Karlovarský kraj (7 ORP)	84	702	464	174	97	56	126	16	20	16	15	155	1 925	10,94 %
Královhradecký kraj (15 ORP)	112	1 448	692	158	148	46	193	23	16	11	8	77	2 932	9,94 %
Liberecký kraj (10 ORP)	64	681	379	160	81	47	161	18	11	12	14	120	1 748	6,88 %
Moravskoslezský kraj (22 ORP)	212	1 650	1 089	309	249	79	309	29	30	21	12	174	4 163	7,04 %
Olomoucký kraj (13 ORP)	105	864	434	93	77	27	95	12	9	9	6	60	1 791	5,82 %
Pardubický kraj (15 ORP)	47	599	242	72	63	15	125	13	14	6	7	50	1 253	4,88 %
Plzeňský kraj (15 ORP)	117	2 028	793	271	176	85	251	37	30	27	22	132	3 969	11,49 %
Středočeský kraj (26 ORP)	271	2 066	1 228	513	287	157	499	64	49	55	42	324	5 555	7,20 %
Ústecký kraj (16 ORP)	134	2 674	868	337	236	102	245	54	46	30	27	218	4 971	9,28 %
Vysočina (15 ORP)	107	1 015	1 014	144	142	54	109	10	7	11	15	56	2 684	10,45 %
Zlínský kraj (13 ORP)	150	1 229	801	119	154	57	143	21	23	12	7	59	2 775	9,05 %
Česká republika	2 526	21 385	12 810	3 788	2 985	1 137	3 641	483	402	343	281	2 227	52 008	9,19 %

Výrazně nadprůměrný údaj poměru bodovaných cizích státních příslušníků (v porovnání s počtem bodovaných řidičů celkem) lze zaznamenat v Jihomoravském kraji (13,42 %). Naopak nejnižší podíl cizích státních příslušníků vůči všem bodovaným řidičům je patrný v Pardubickém kraji (4,88 %).

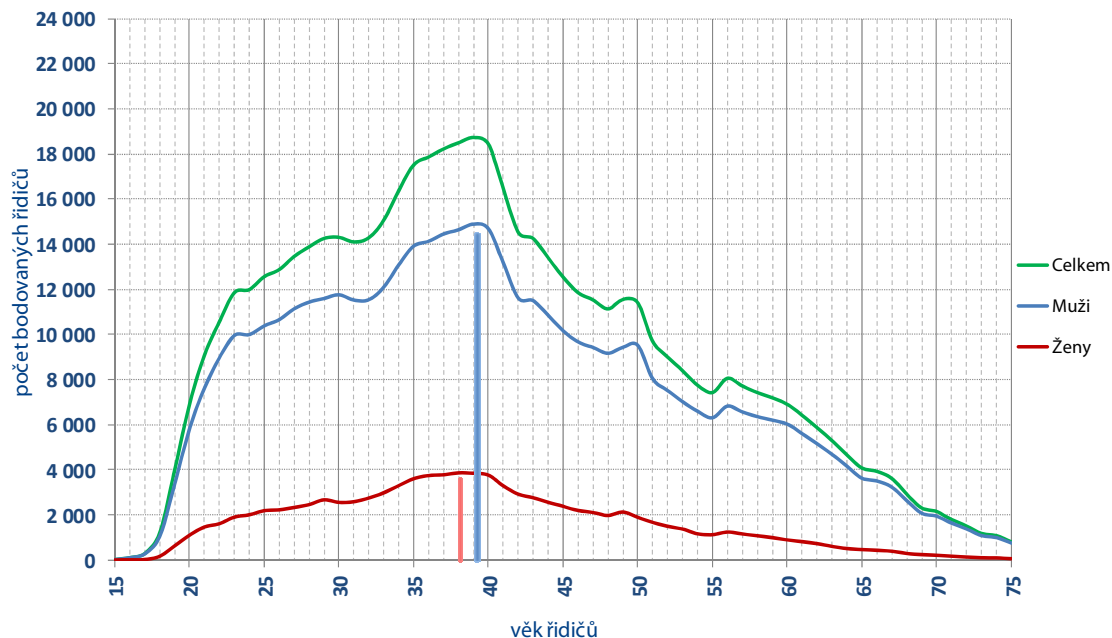


Graf 6 – srovnání stavů bodových kont cizích státních příslušníků

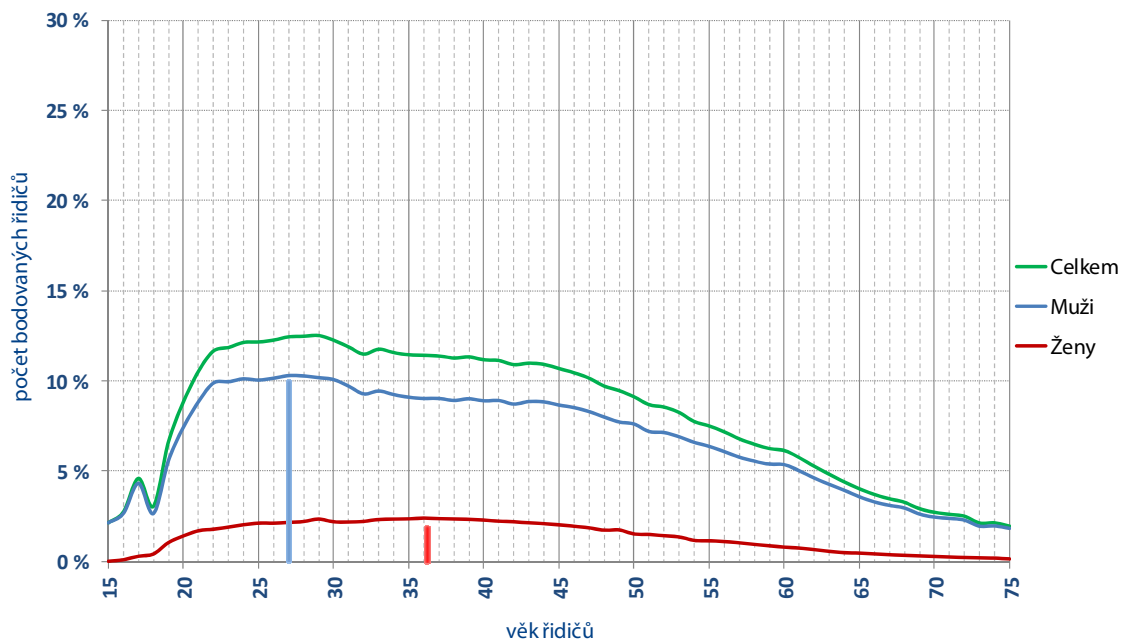
Rozložení počtu bodů cizích státních příslušníků odpovídá rozložení všech bodovaných řidičů. Nejvíce cizích státních příslušníků má na svém kontě 2 body, dále 3, 7 a poté 4 body.

Bodování řidičů podle věku

Největší skupinu bodovaných řidičů (skutečný počet) tvoří řidiči ve věku 39 let (39 let muži a 38 let ženy). Pokud vezmeme v úvahu počet řidičů, kteří dosáhli určitého věku, a k tomuto číslu vztáhneme počet bodovaných řidičů daného věku, tak v tomto případě můžeme konstatovat, že největší skupinu tvoří muži ve věku 27 let a ženy ve věku 36 let.



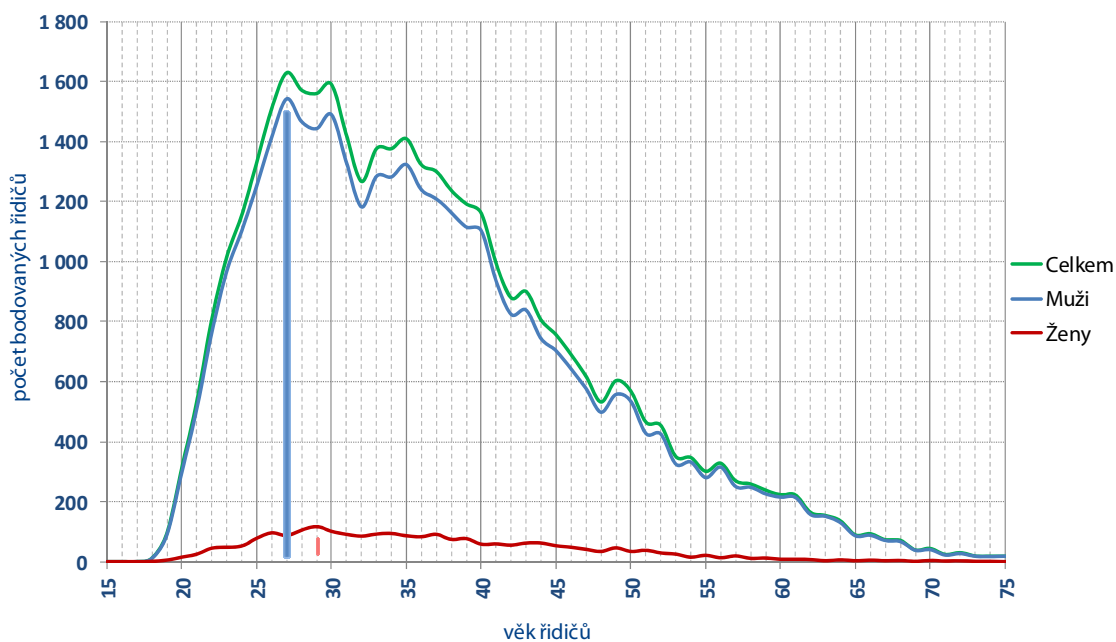
Graf 7 – absolutní počty bodovaných řidičů dle věku



Graf 8 – přepočet na počty řidičů v daném věku

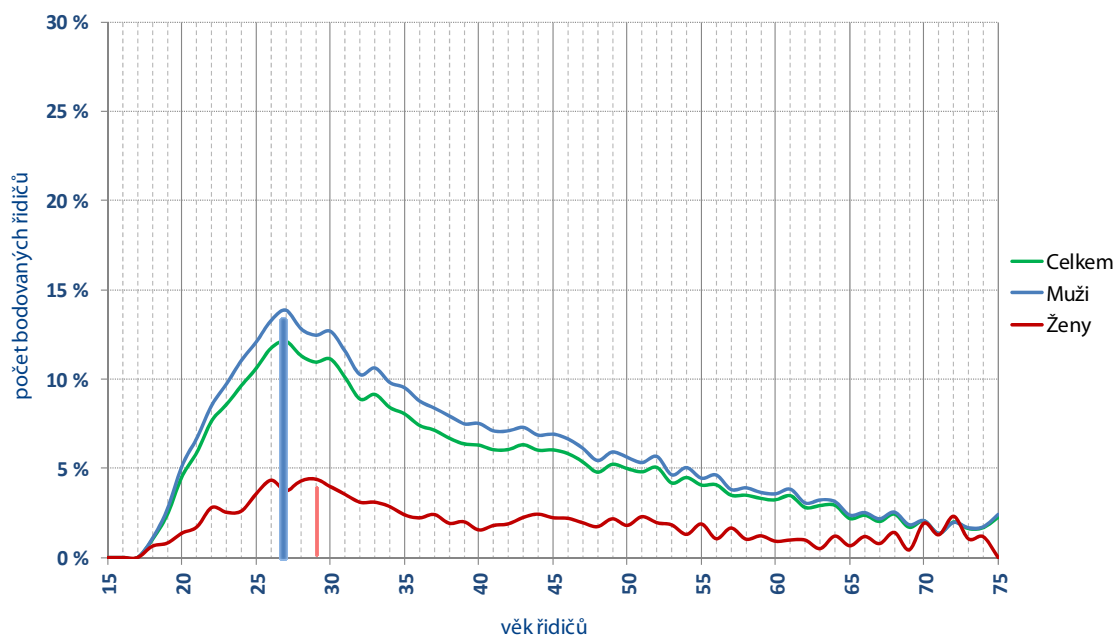
Dvanáctibodoví řidiči podle věku

Největší počet bodovaných řidičů, kteří mají na svém kontě 12 bodů, je ve věku 27 let. Nejvíce žen s dvanácti body je evidováno ve věku 29 let.



Graf 9 – celkové počty řidičů s dvanácti body dle věku

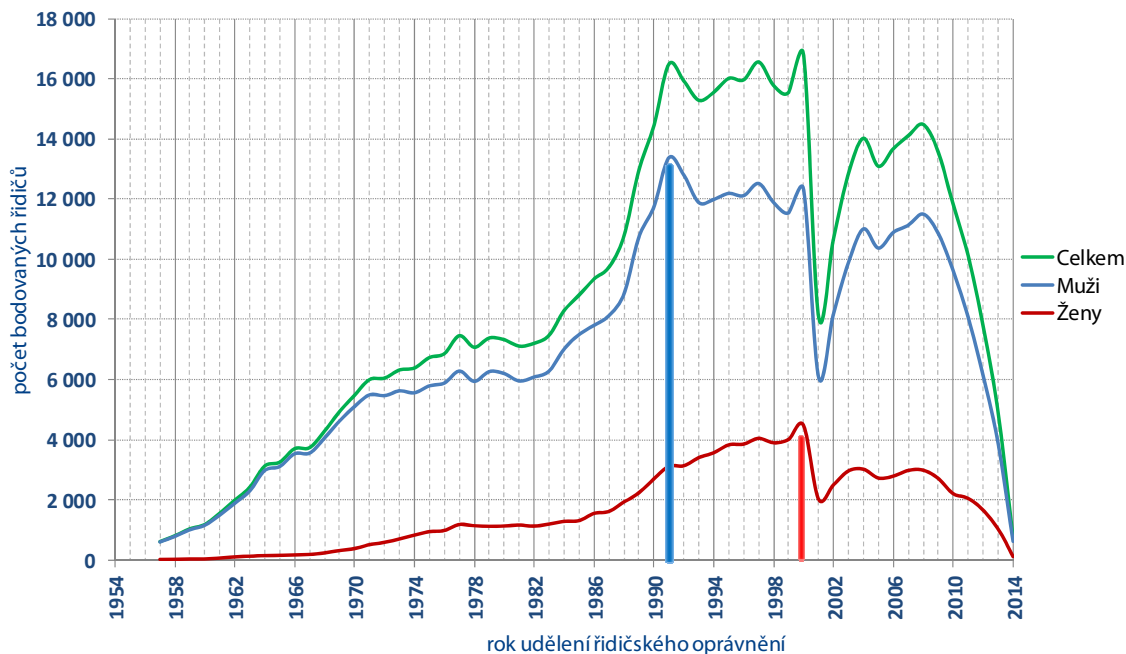
Největší skupinu řidičů s dvanácti body tvoří muži ve věku 27 let a ženy ve věku 29 let, oboje v případě přepočtu na celkový počet bodovaných řidičů.



Graf 10 – podíl řidičů s dvanácti body na celkovém počtu bodovaných řidičů

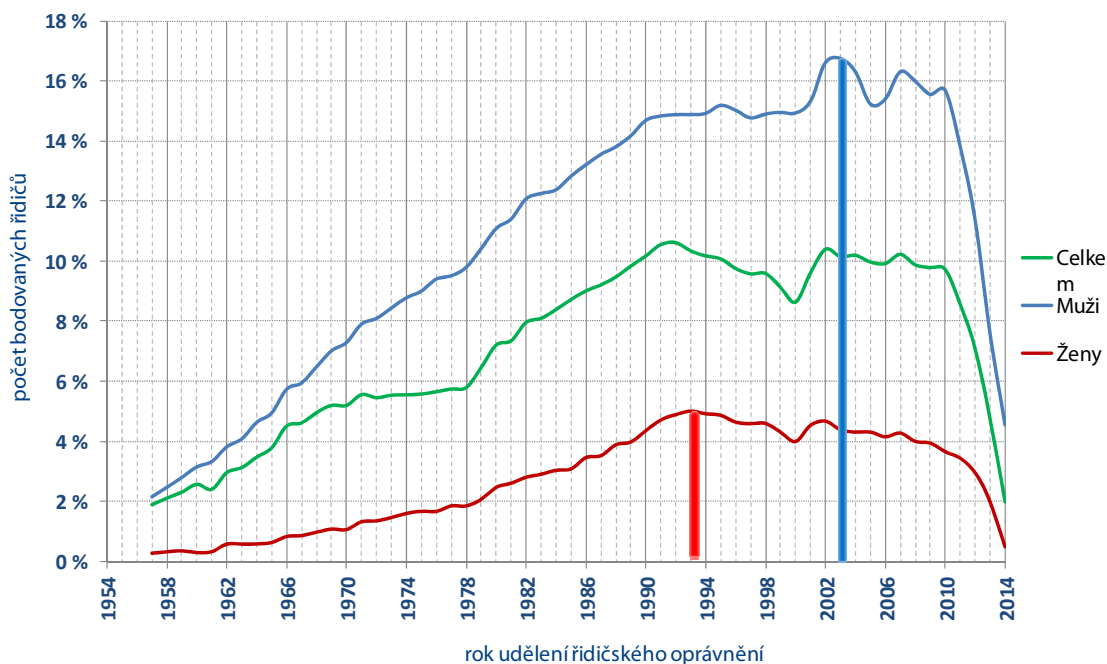
Bodovaní řidiči podle roku udělení řidičského oprávnění

Nejvíce bodovaných řidičů můžeme evidovat s rokem udělení řidičského oprávnění v roce 1991. Nejvíce bodovaných žen získalo řidičské oprávnění v roce 2000. Propad počtu bodovaných řidičů v roce 2001 je způsoben výrazným poklesem udělení nových řidičských oprávnění v roce 2001, kdy vstoupil v platnost nový silniční zákon.



Graf 11 – celkové počty bodovaných řidičů dle roku udělení řidičského oprávnění

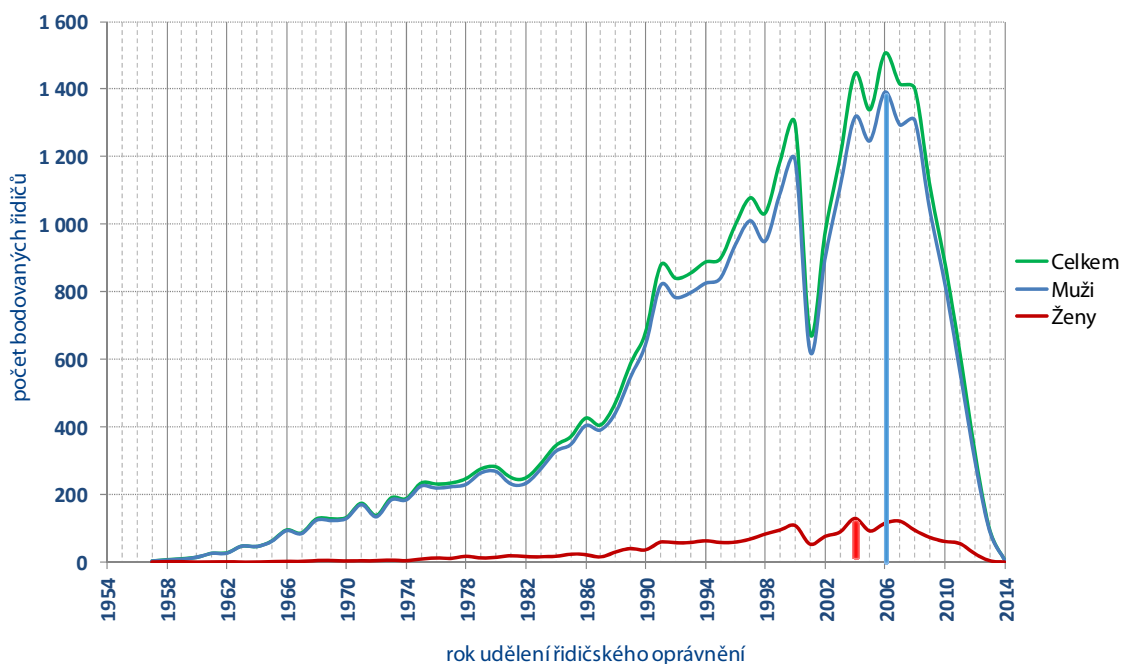
Největší skupinu bodovaných řidičů po přepočtu tvoří muži s rokem udělení řidičského oprávnění v roce 2003 a ženy s rokem udělení řidičského oprávnění v roce 1993.



Graf 12 – zastoupení bodovaných řidičů podle roku udělení řidičského oprávnění

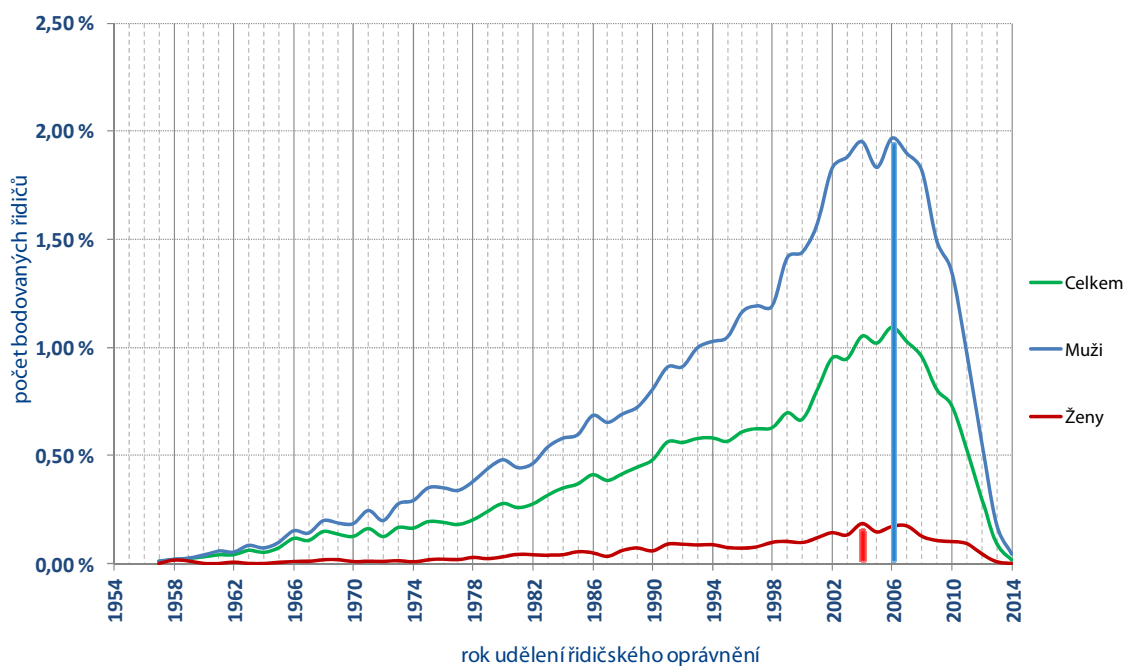
Dvanáctibodoví řidiči podle roku udělení řidičského oprávnění

Nejvíce dvanáctibodových řidičů je evidováno s rokem udělení řidičského oprávnění 2006. U žen tuto skupinu tvoří nejvíce řidiček s rokem udělení řidičského oprávnění 2004.



Graf 13 – celkové počty dvanáctibodových řidičů dle roku udělení řidičského oprávnění

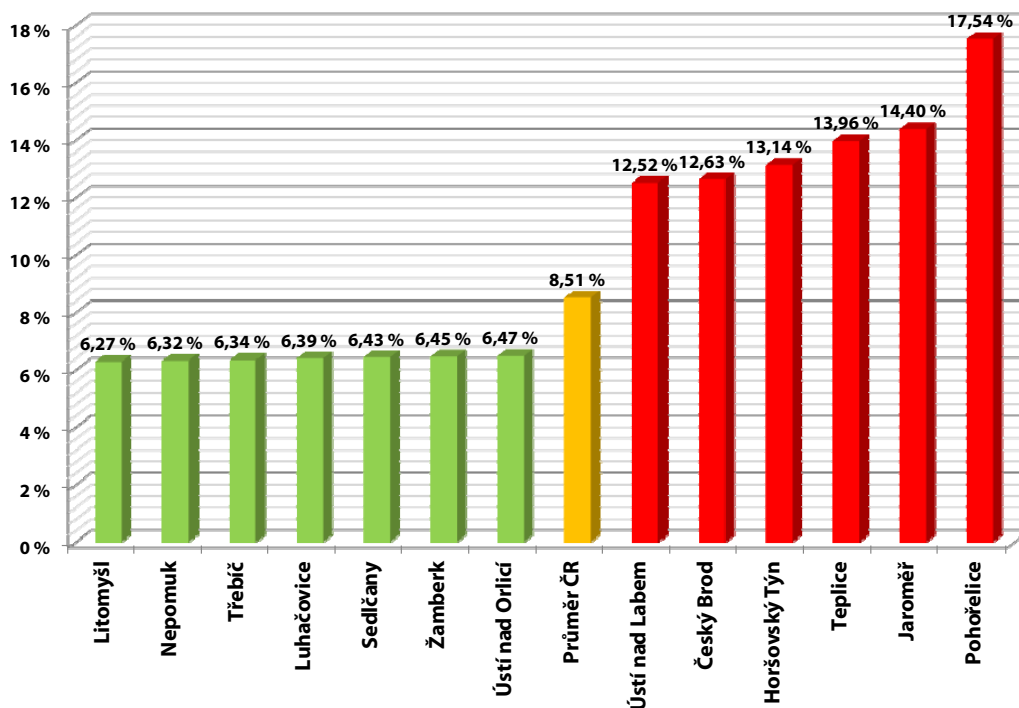
Při přepočtu na všechny registrované řidiče tvoří největší podíl dvanáctibodových řidičů ti, kterým bylo uděleno řidičské oprávnění v roce 2006.



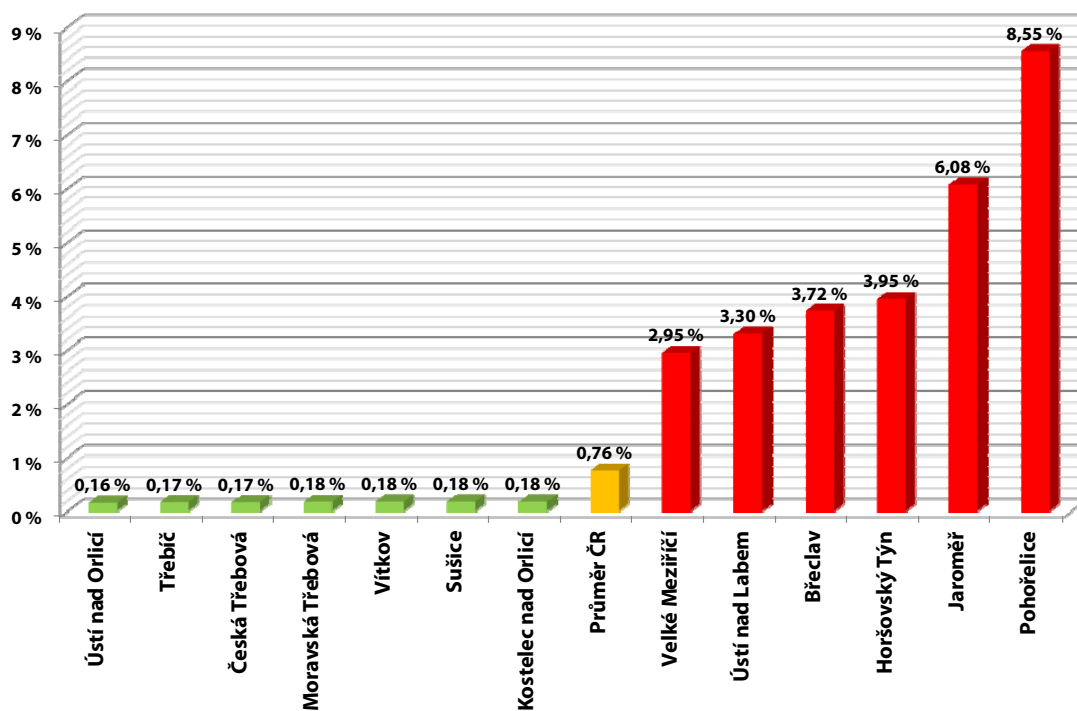
Graf 14 – zastoupení dvanáctibodových řidičů podle roku udělení řidičského oprávnění

Bodový systém z pohledu ORP

Mezi obecními úřady obcí s rozšířenou působností (ORP) eviduje Ministerstvo dopravy značné rozdíly mezi poměrem bodovaných a registrovaných řidičů. V následujících grafech jsou uvedeny ORP s nejnižším a nejvyšším podílem bodovaných řidičů. Uprostřed je uveden sloupec s aktuálním průměrem podílu bodovaných řidičů v ČR. Na spodním grafu je toto porovnání vztaženo k bodovaným cizím státním příslušníkům.

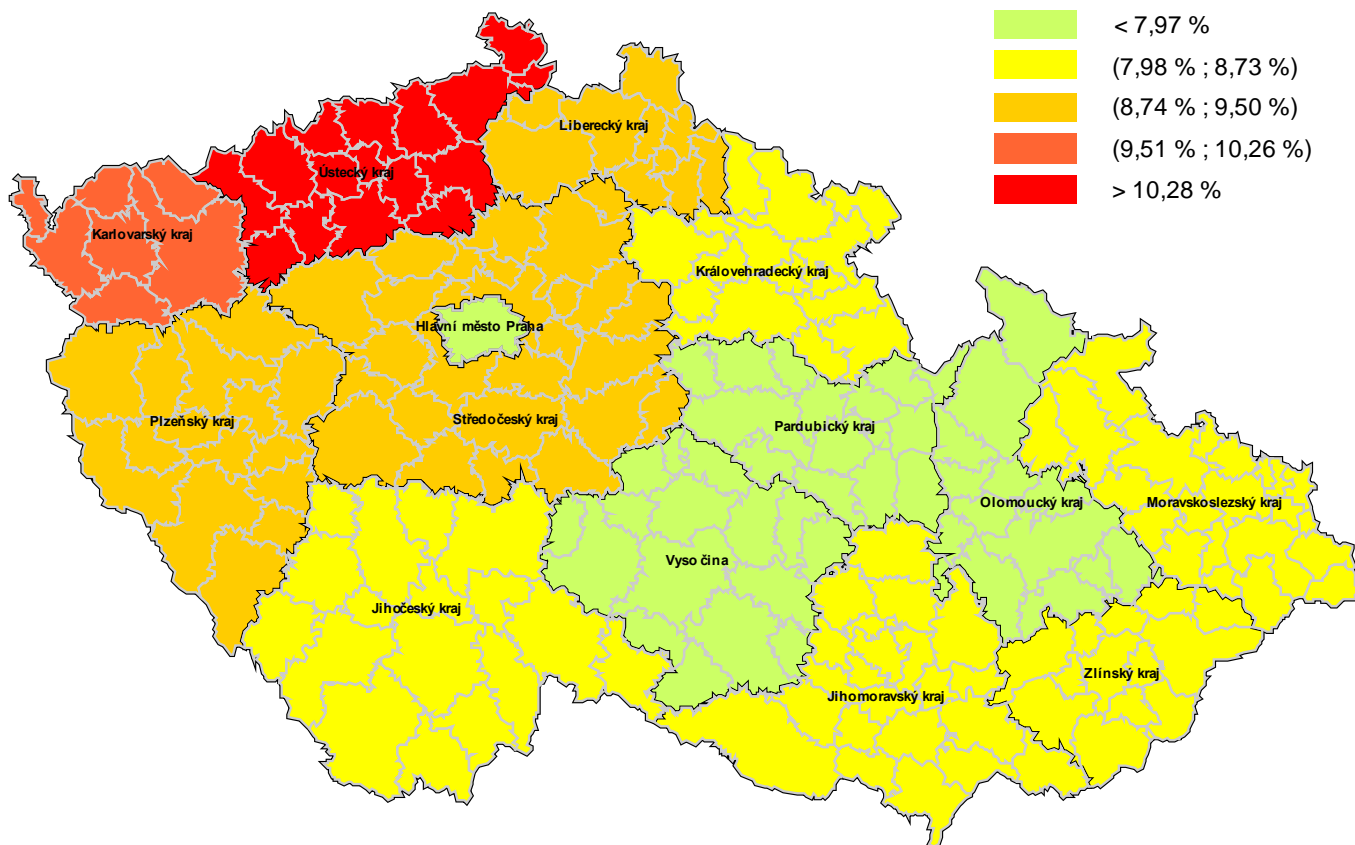


Graf 15 – poměr bodovaných a všech řidičů

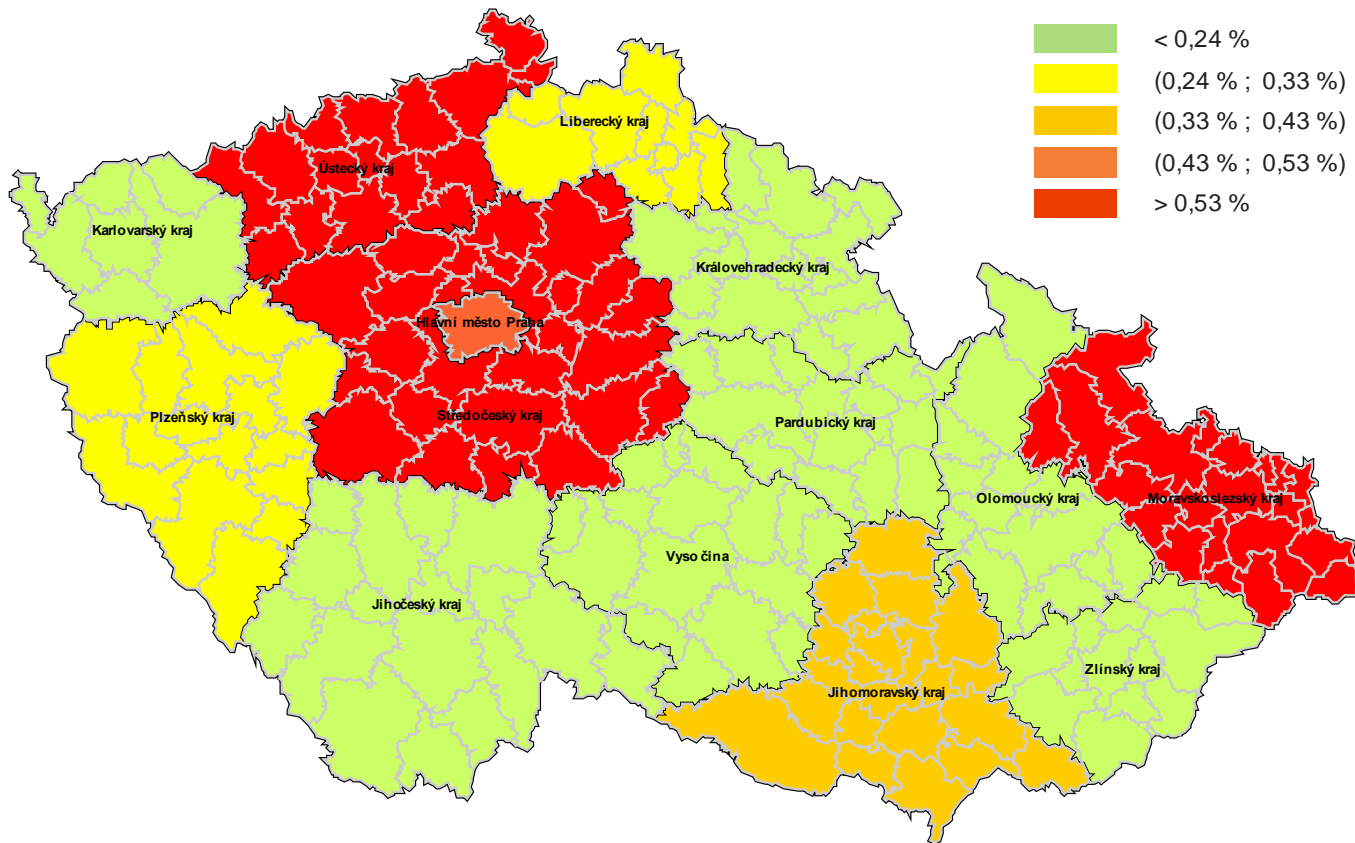


Graf 16 – poměr bodovaných cizinců a všech řidičů

Srovnání stavu bodového systému v krajích



Obrázek 2 – srovnání krajů dle poměru bodovaných řidičů ke všem registrovaným řidičům



Obrázek 3 – srovnání krajů dle poměru řidičů s dvanácti body a všech registrovaných řidičů

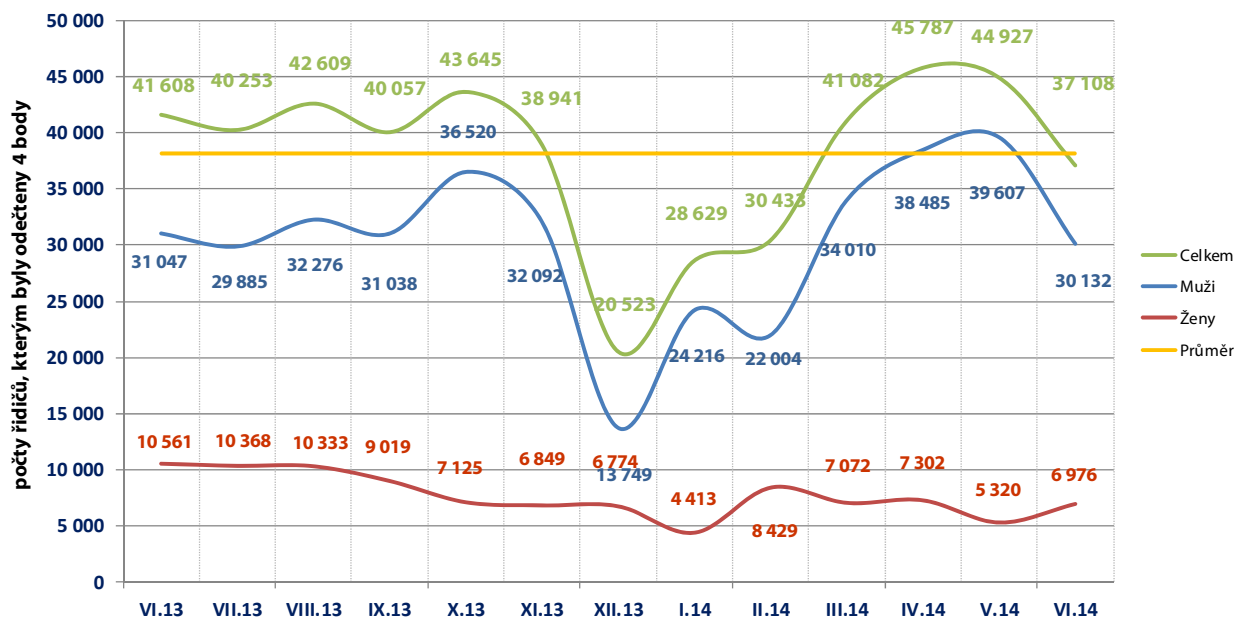
Odečítání 4 bodů

Podle § 123e odst. 1 písm. a) zákona č. 361/2000 Sb., řidiči, kterému nebyla ode dne uložení pokuty v blokovém řízení nebo nabytí právní moci rozhodnutí, na jehož základě mu byl v registru řidičů zaznamenán naposled stanovený počet bodů, pravomocně uložena sankce za přestupek nebo trest za trestný čin, spáchaný jednáním zařazeným do bodového hodnocení, po dobu 12 po sobě jdoucích kalendářních měsíců, se odečtou 4 body z celkového počtu dosažených bodů.

V České republice odečteny max. 4 body za posledních 13. měsíců celkem 495 602 řidičům.

Tabulka 4 – odečítání bodů v jednotlivých krajích za posledních 13 měsíců

Kraj	VI.13	VII.13	VIII.13	IX.13	X.13	XI.13	XII.13	I.14	II.14	III.14	IV.14	V.14	VI.14
Hlavní město Praha	5 795	5 034	5 828	5 759	5 444	4 148	2 725	3 165	3 310	4 959	5 372	5 477	4 750
Jihočeský kraj (17 ORP)	2 609	2 452	2 304	2 244	2 332	2 343	1 241	1 935	1 887	2 517	2 554	2 526	1 944
Jihomoravský kraj (21 ORP)	4 848	4 637	5 048	4 700	5 455	4 515	2 463	3 318	3 556	4 528	5 038	4 967	4 243
Karlovarský kraj (7 ORP)	1 312	1 423	1 321	1 346	1 330	1 242	561	914	873	1 097	1 391	1 277	1 028
Královohradecký kraj (15 ORP)	2 136	1 900	2 069	1 909	2 129	2 044	964	1 287	1 475	1 965	2 690	2 520	2 039
Liberecký kraj (10 ORP)	1 961	1 757	1 703	1 591	1 741	1 608	868	1 212	1 524	1 713	1 997	1 956	1 685
Moravskoslezský kraj (22 ORP)	3 356	3 795	4 445	4 113	4 562	4 095	2 200	2 443	2 729	3 967	4 164	4 398	3 603
Olomoucký kraj (13 ORP)	2 075	2 210	2 390	1 967	2 385	1 932	1 163	1 738	1 874	2 513	2 371	2 544	2 115
Pardubický kraj (15 ORP)	1 753	2 020	1 718	1 512	1 984	1 683	758	1 193	1 410	1 733	2 061	2 082	1 773
Plzeňský kraj (15 ORP)	2 188	2 229	2 072	2 425	2 996	2 654	1 460	2 101	1 978	2 581	2 831	2 665	2 157
Středočeský kraj (26 ORP)	5 958	5 340	5 973	5 764	5 559	5 044	2 835	3 876	3 915	5 708	6 495	6 345	5 005
Ústecký kraj (16 ORP)	3 585	3 661	3 483	3 102	3 422	3 732	1 561	2 780	2 823	3 418	4 112	3 814	3 047
Vysočina (15 ORP)	1 744	1 623	1 854	1 719	1 872	1 806	884	1 237	1 280	1 888	2 075	1 975	1 667
Zlínský kraj (13 ORP)	2 288	2 172	2 401	1 906	2 434	2 095	840	1 430	1 799	2 495	2 636	2 381	2 052
Česká republika	41 608	40 253	42 609	40 057	43 645	38 941	20 523	28 629	30 433	41 082	45 787	44 927	37 108

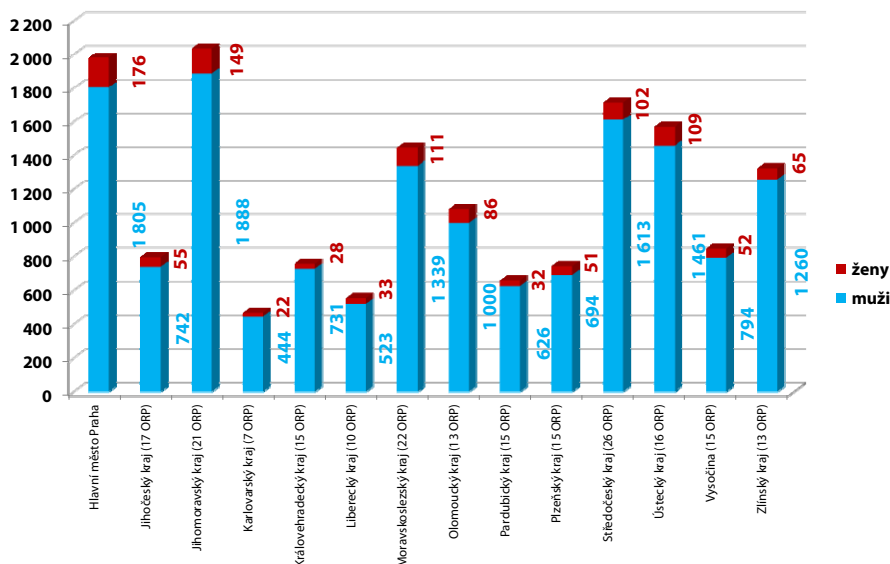


Graf 17 – průběh odečtů 4 bodů za posledních 13 měsíců

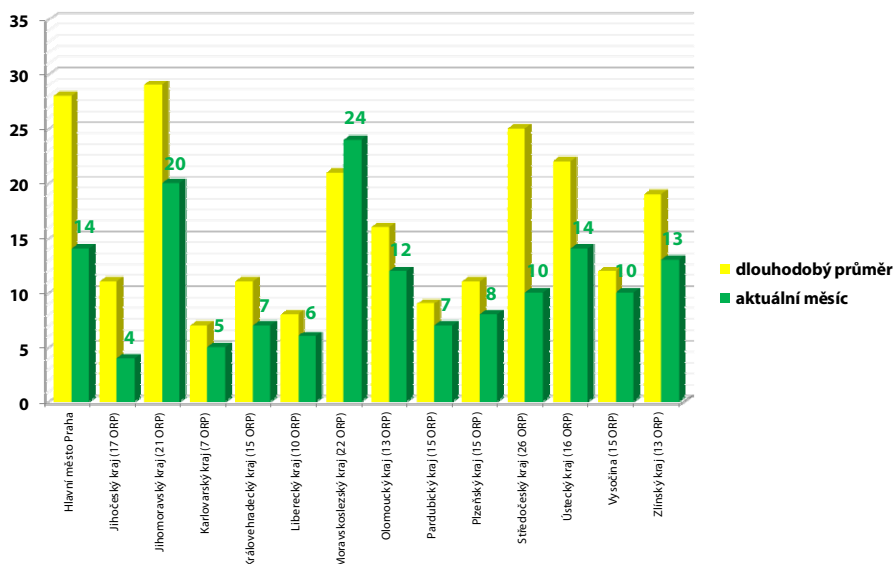
Odečítání 3 bodů – školení bezpečné jízdy

Od 1. 9. 2008 je možné absolvovat tzv. „školení bezpečné jízdy“, což je dobrovolné školení pro řidiče, kteří mají na svém bodovém kontě zaznamenány body. Školení se mohou zúčastnit řidiči, kteří nemají ke dni podání žádosti o účast na školení v registru řidičů zaznamenáno více než 10 bodů za porušení právních předpisů, ohodnocených méně než šesti body za jeden přestupek. Více informací o odečtu 3 bodů je obsahem ustanovení v § 123e, zákona 361/2000 Sb., o provozu na pozemních komunikacích a o změnách některých zákonů (zákon o silničním provozu).

V období 1. 6. 2014–30. 6. 2014 podalo obecním úřadům obcí s rozšířenou působností žádost na základě potvrzení o ukončeném školení bezpečné jízdy celkem 166 řidičů, kterým následně vznikl nárok na odečet 3 bodů (jedná se o předběžná data, jelikož záznam o odečtení bodů se provádí ke dni ukončení školení ve středisku bezpečné jízdy a nikoli ke dni podání žádosti).



Graf 18 – celkový počet proškolených řidičů v jednotlivých krajích od 09/2008

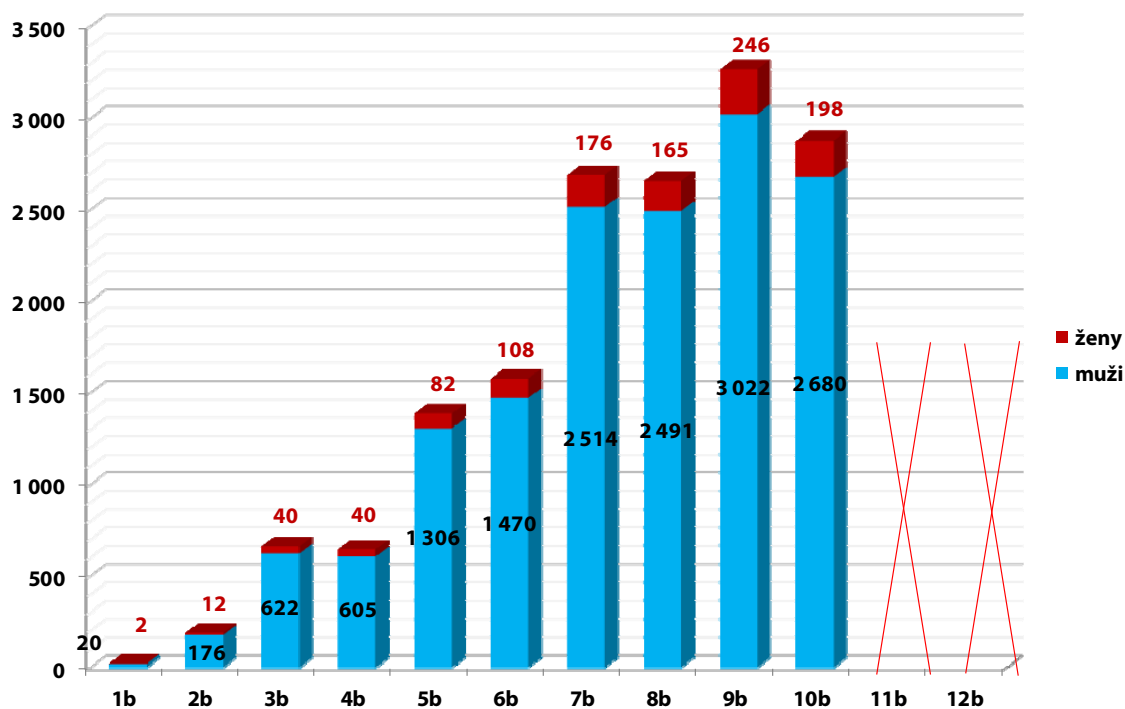


Graf 19 – porovnání aktuálního počtu proškolených řidičů s dlouhodobým průměrem

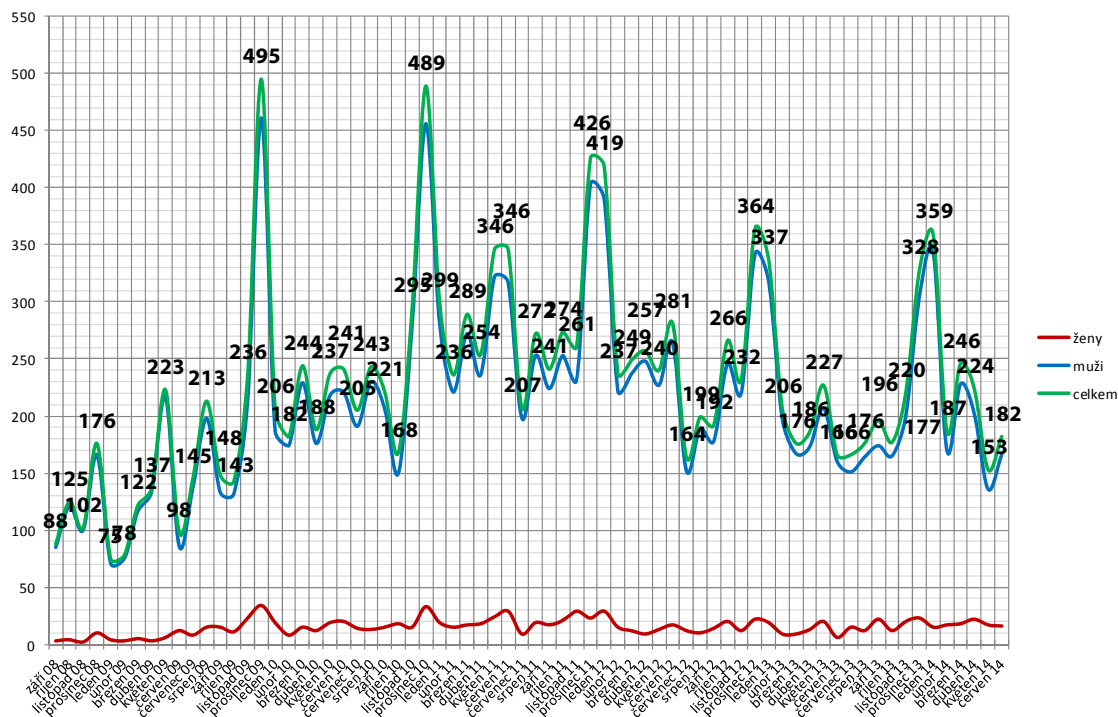
Graf 19 je sestaven pro snadné porovnání zájmu o školení ve srovnání s dlouhodobým průměrem. Ve všech krajích dochází v porovnání s dlouhodobým průměrem k většímu zájmu o proškolení a následný odečet 3 bodů.

Odečítání 3 bodů – školení bezpečné jízdy

Graf 20 zobrazuje počty řidičů, kteří absolvovali školení bezpečné jízdy s následným odečtem bodů dle stavu bodového konta před absolvováním školení. Hodnoty ukazují i zájem řidičů, kteří mají na svém kontě méně než 3 body a přesto se přihlásí na školení bezpečné jízdy a následně požádají o odečet 3 bodů. Celkem tak již učinilo 22 řidičů.

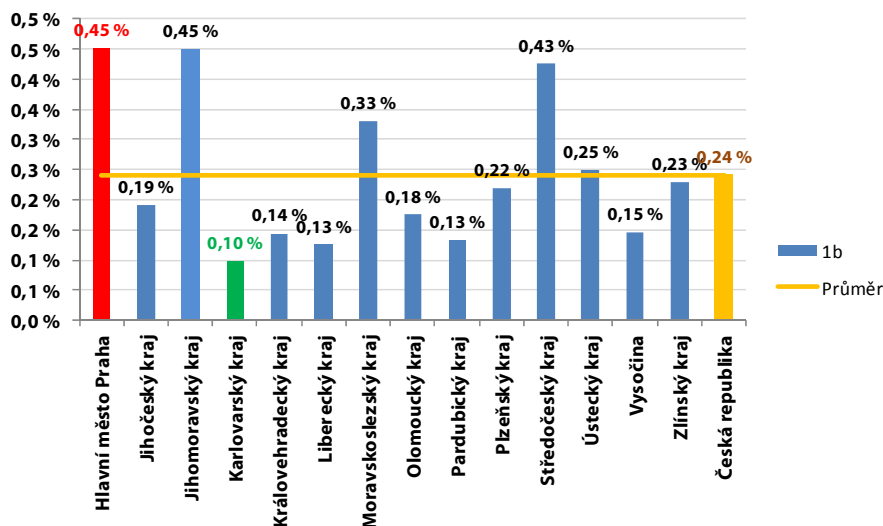


Graf 20 – počty proškolených řidičů dle stavu bodového konta před školením

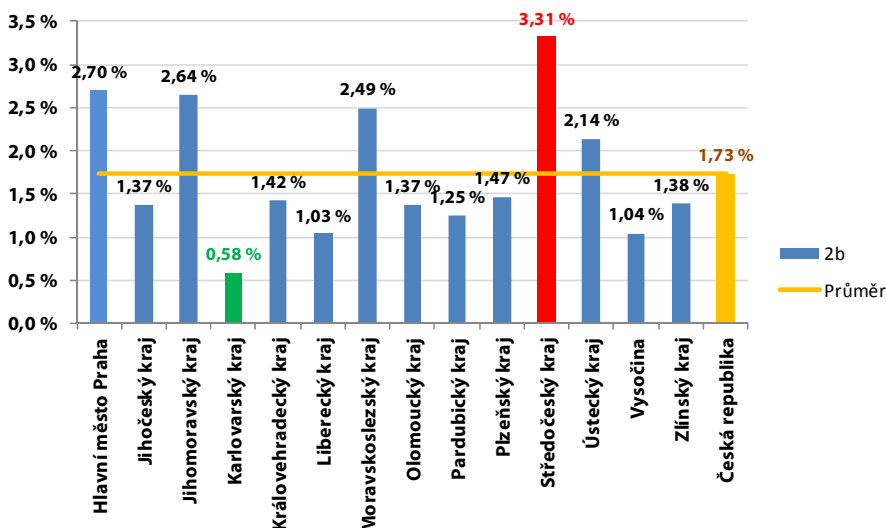


Graf 21 – vývoj počtu řidičů s odečtenými třemi body

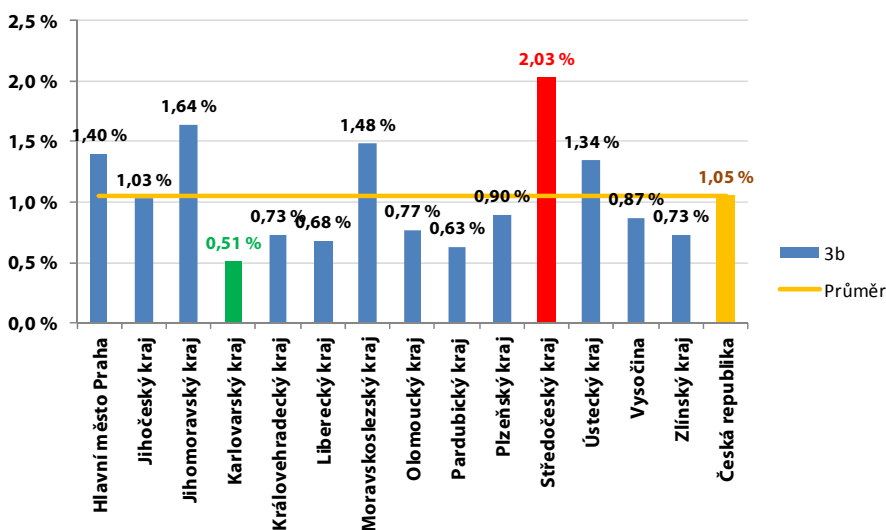
Krajské složení bodovaných řidičů podle počtu bodů (1–3 body)



Graf 22 – zastoupení řidičů s jedním bodem

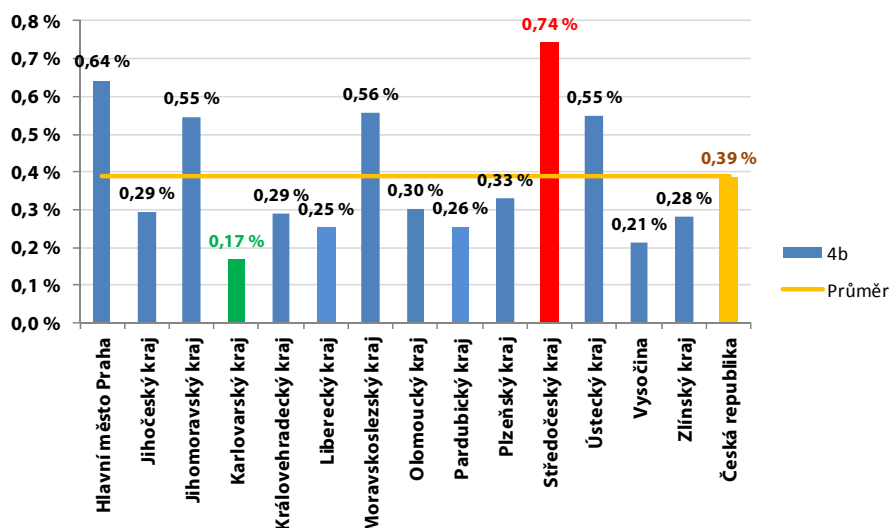


Graf 23 – zastoupení řidičů se dvěma body

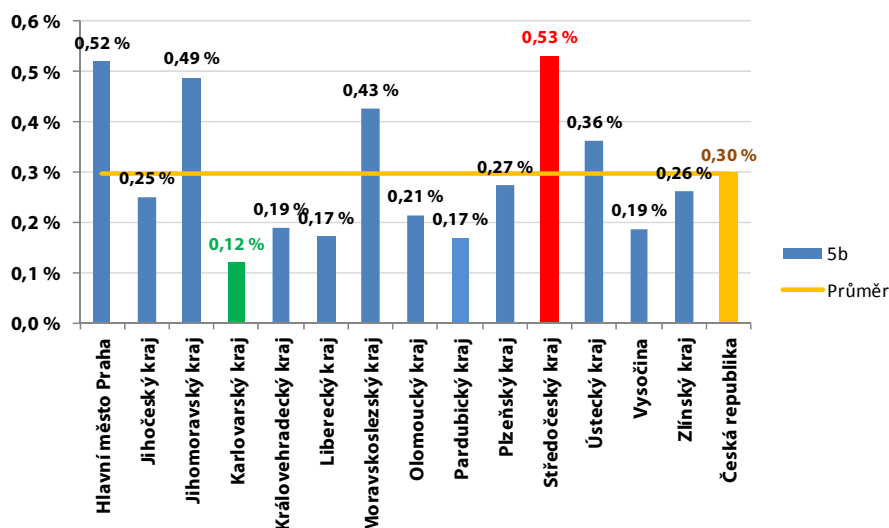


Graf 24 – zastoupení řidičů se třemi body

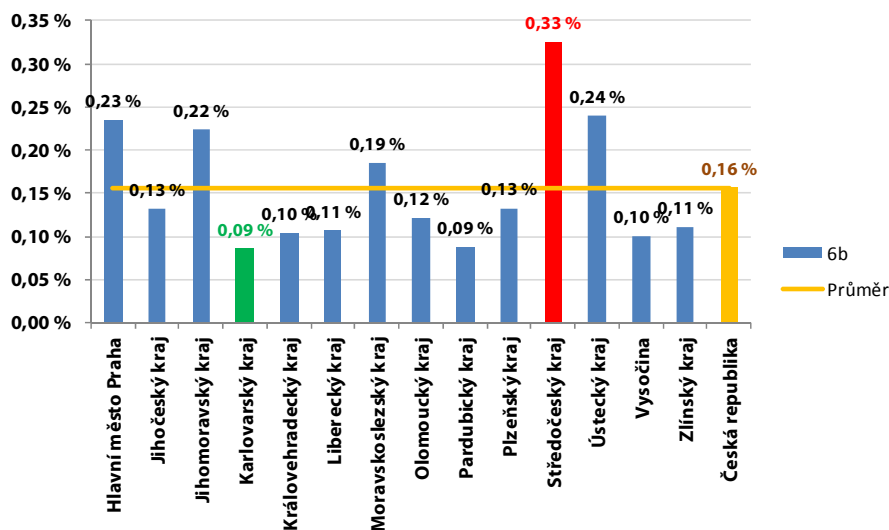
Krajské složení bodovaných řidičů podle počtu bodů (4–6 bodů)



Graf 25 – zastoupení řidičů se čtyřmi body

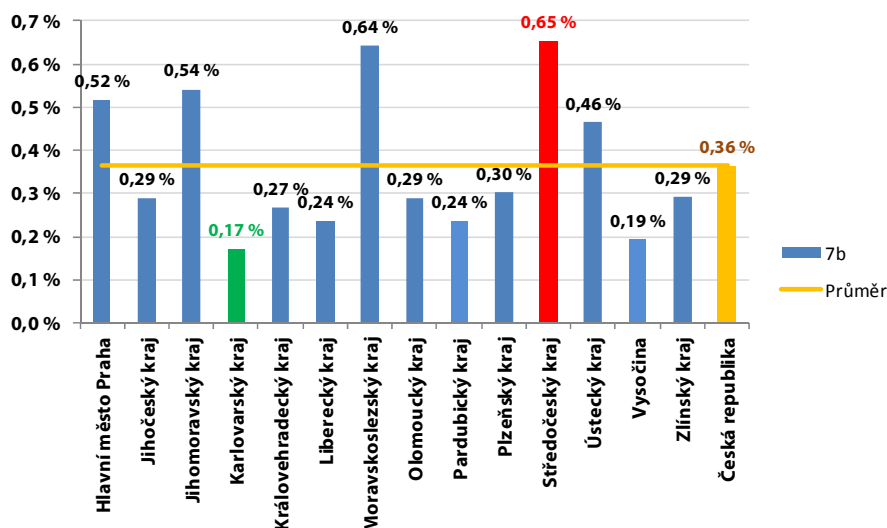


Graf 26 – zastoupení řidičů s pěti body

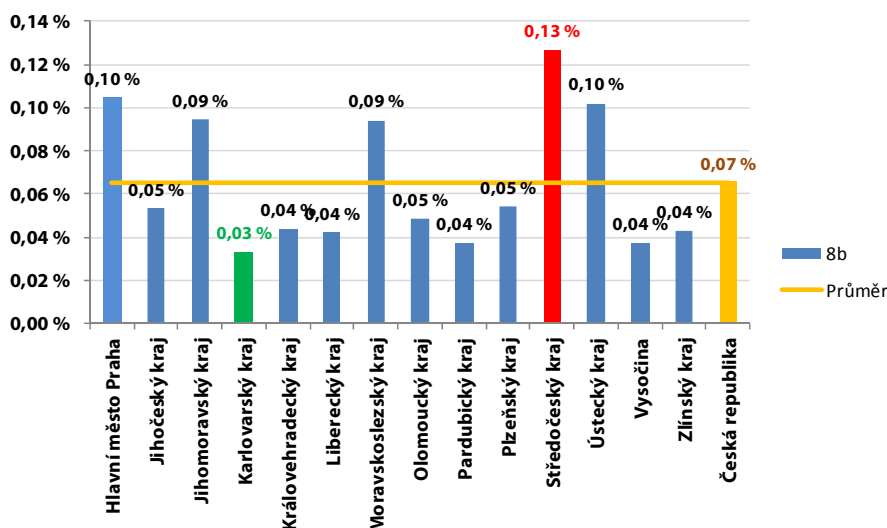


Graf 27 – zastoupení řidičů se šesti body

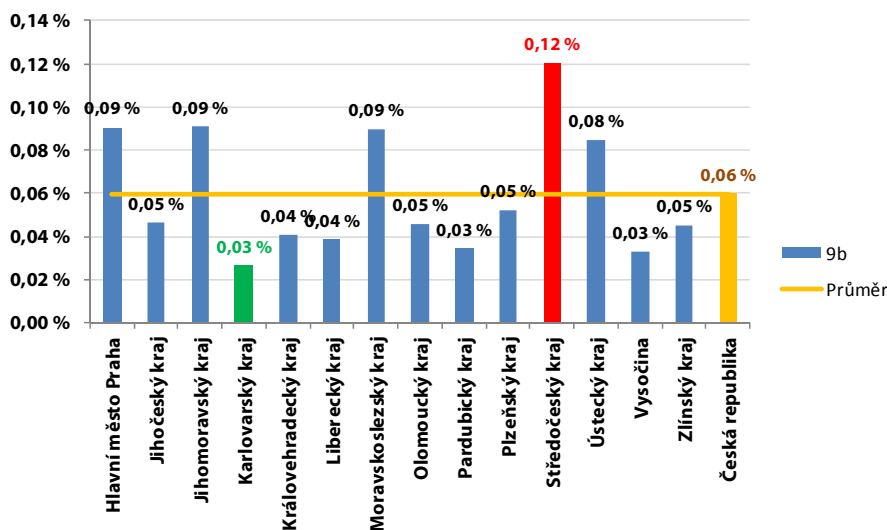
Krajské složení bodovaných řidičů podle počtu bodů (7–9 bodů)



Graf 28 – zastoupení řidičů se sedmi body

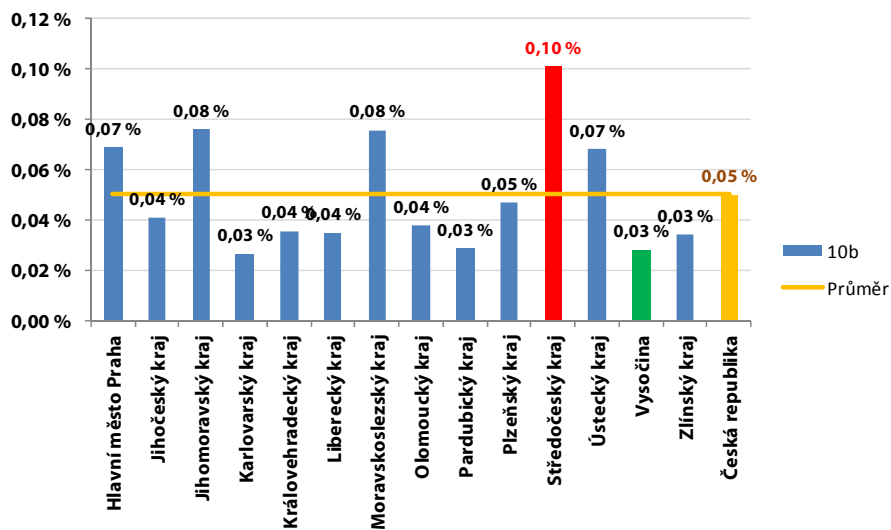


Graf 29 – zastoupení řidičů s osmi body

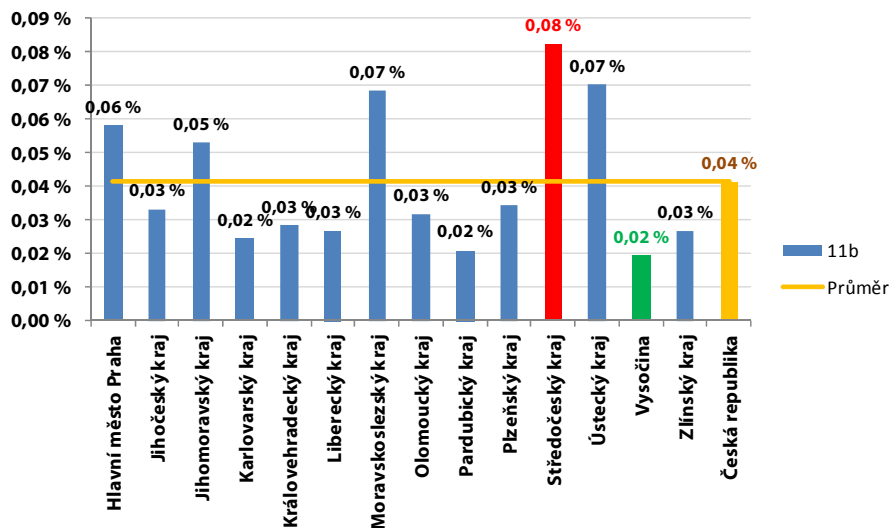


Graf 30 – zastoupení řidičů s devíti body

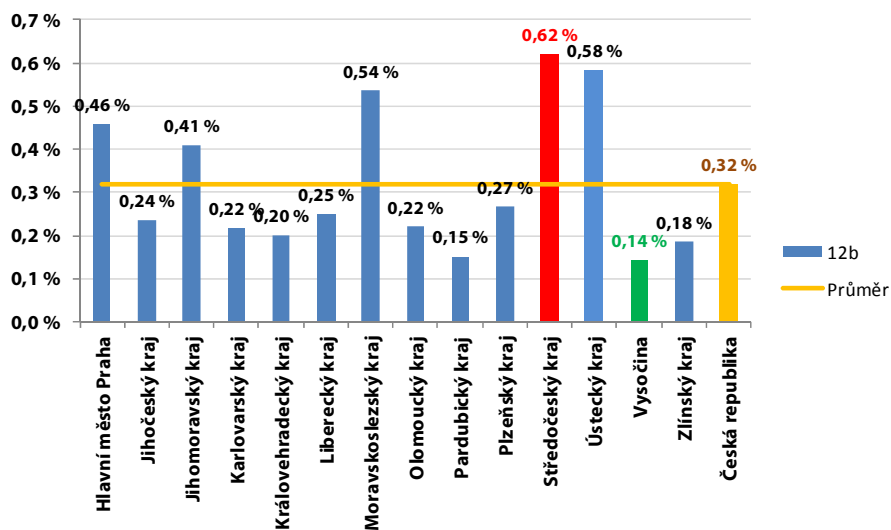
Krajské složení bodovaných řidičů podle počtu bodů (10–12 bodů)



Graf 31 – zastoupení řidičů s deseti body



Graf 32 – zastoupení řidičů s jedenácti body



Graf 33 – zastoupení řidičů s dvanácti body

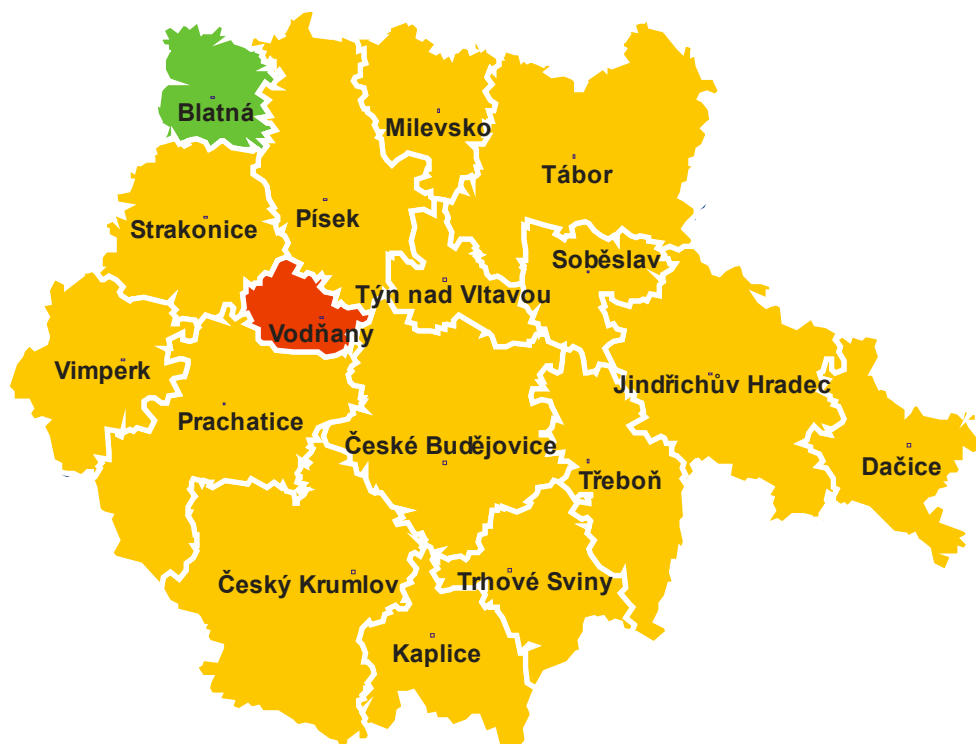
Detailní přehledy bodovaných řidičů

Tabulka 5 – detailní přehled bodovaných řidičů v kraji Hlavní město Praha

ORP (kraj)	1b	2b	3b	4b	5b	6b	7b	8b	9b	10b	11b	12b	poměr bodovaných řidičů
Hlavní město Praha	3 744	22 684	11 937	5 425	4 397	1 926	4 340	872	800	576	488	3 848	7,21 %

Tabulka 6 – detailní přehled bodovaných řidičů v Jihočeském kraji

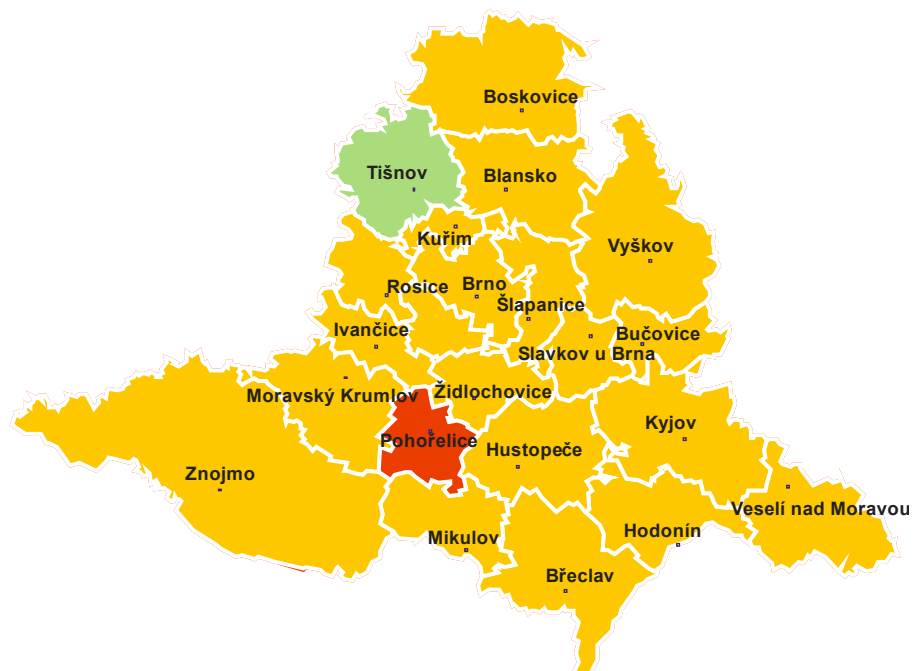
ORP (kraj)	1b	2b	3b	4b	5b	6b	7b	8b	9b	10b	11b	12b	poměr bodovaných řidičů
Blatná	29	166	252	49	38	35	56	11	14	2	6	38	6,70 %
České Budějovice	536	3 040	2 326	664	666	289	605	135	114	96	68	521	8,55 %
Český Krumlov	114	732	533	166	130	78	173	30	23	30	22	149	8,28 %
Dačice	39	280	315	65	60	40	62	9	8	9	8	46	7,33 %
Jindřichův Hradec	97	726	845	155	152	92	221	25	32	22	21	180	7,93 %
Kaplice	42	374	302	62	55	31	76	14	15	11	6	83	8,75 %
Milevsko	41	368	217	74	50	19	68	4	7	7	9	30	7,08 %
Písek	116	1 013	661	235	180	93	199	34	29	32	19	144	8,07 %
Prachatice	67	580	438	132	86	64	147	24	25	19	14	133	7,94 %
Soběslav	37	345	270	71	55	28	77	12	14	5	9	60	6,80 %
Strakonice	92	908	577	176	137	89	164	44	24	16	27	163	8,09 %
Tábor	181	1 466	739	318	243	87	272	46	33	38	24	183	6,86 %
Trhové Sviny	35	306	253	64	57	34	74	13	20	11	10	56	7,53 %
Třeboň	67	521	447	98	84	44	108	18	16	19	8	89	9,19 %
Týn nad Vltavou	23	311	213	58	36	23	60	10	7	12	7	50	8,81 %
Vimperk	33	359	215	59	48	24	75	9	8	8	12	52	7,85 %
Vodňany	35	220	238	43	58	37	47	5	11	8	8	29	9,83 %
Jihočeský kraj	1 584	11 715	8 841	2 489	2 135	1 107	2 484	443	400	345	278	2 006	7,99 %



Obrázek 4 – Jihočeský kraj – ORP s nejnižším a nejvyšším poměrem bodovaných řidičů

Tabulka 7 – detailní přehled bodovaných řidičů v Jihomoravském kraji

ORP (kraj)	1b	2b	3b	4b	5b	6b	7b	8b	9b	10b	11b	12b	poměr bodovaných řidičů
Blansko	137	933	662	208	153	93	180	30	36	33	19	124	7,42 %
Boskovice	108	866	561	152	133	83	187	28	19	27	17	123	7,29 %
Brno	1 440	7 028	3 813	1 623	1 610	622	1 401	296	277	200	144	1 257	8,61 %
Břeclav	197	1 407	1 340	301	203	94	297	47	46	42	28	168	10,98 %
Bučovice	47	262	180	52	53	20	71	11	10	8	6	61	8,05 %
Hodonín	152	999	745	237	178	109	298	34	45	43	35	219	7,88 %
Hustopeče	123	659	625	118	105	62	117	18	15	18	20	102	8,78 %
Ivančice	94	371	223	74	60	33	83	22	18	14	9	84	7,23 %
Kuřim	75	416	214	83	91	33	67	12	15	7	13	59	8,00 %
Kyjov	131	835	519	196	144	91	281	28	29	37	21	146	7,00 %
Mikulov	96	510	335	105	87	48	104	14	15	11	10	81	11,83 %
Moravský Krumlov	59	433	268	86	63	40	96	15	13	11	8	59	7,90 %
Pohořelice	72	650	405	63	71	24	69	17	9	9	6	47	17,54 %
Rosice	76	585	454	82	90	53	99	13	8	19	9	81	10,05 %
Slavkov u Brna	64	400	230	88	77	43	78	14	16	12	10	43	7,77 %
Šlapanice	242	1 436	677	283	242	97	230	56	37	29	20	159	8,73 %
Tišnov	82	381	304	85	77	33	117	12	17	16	5	59	6,23 %
Veselí nad Moravou	86	547	418	121	99	53	148	19	29	22	17	93	6,64 %
Vyškov	174	1 224	721	204	137	64	192	20	22	27	15	150	9,30 %
Znojmo	240	1 786	900	352	263	128	406	46	43	35	26	256	7,83 %
Židlochovice	128	552	327	123	114	52	100	26	20	16	13	115	8,44 %
Jihomoravský kraj	3 823	22 280	13 921	4 636	4 050	1 875	4 621	778	739	636	451	3 486	8,45 %



Obrázek 5 – Jihomoravský kraj – ORP s nejnižším a nejvyšším poměrem bodovaných řidičů

Tabulka 8 – detailní přehled bodovaných řidičů v Karlovarském kraji

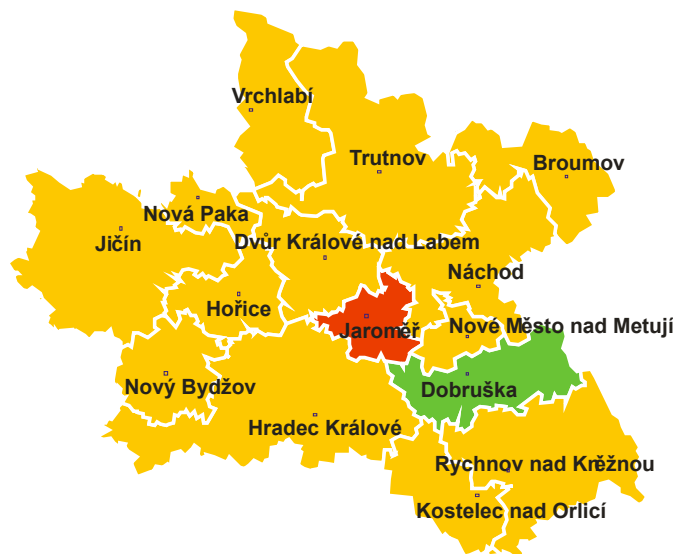
ORP (kraj)	1b	2b	3b	4b	5b	6b	7b	8b	9b	10b	11b	12b	poměr bodovaných řidičů	
Karlovarský kraj (7 ORP)	Aš	39	227	241	63	35	37	111	8	4	10	15	76	8,80 %
	Cheb	129	1 008	693	242	168	97	239	34	40	33	40	279	9,95 %
	Karlovy Vary	255	1 527	1 282	435	357	258	423	98	70	79	51	491	9,38 %
	Kráslice	32	231	196	68	38	28	68	19	7	6	8	103	10,40 %
	Mariánské Lázně	35	343	372	80	46	43	119	12	13	18	15	132	7,94 %
	Ostrov	70	431	457	129	87	65	130	22	21	17	20	137	9,08 %
	Sokolov	258	1 310	1 062	390	287	200	369	93	59	67	65	622	10,20 %
Karlovarský kraj	818	5 077	4 303	1 407	1 018	728	1 459	286	214	230	214	1 840	9,54 %	



Obrázek 6 – Karlovarský kraj – ORP s nejnižším a nejvyšším poměrem bodovaných řidičů

Tabulka 9 – detailní přehled bodovaných řidičů v Královéhradeckém kraji

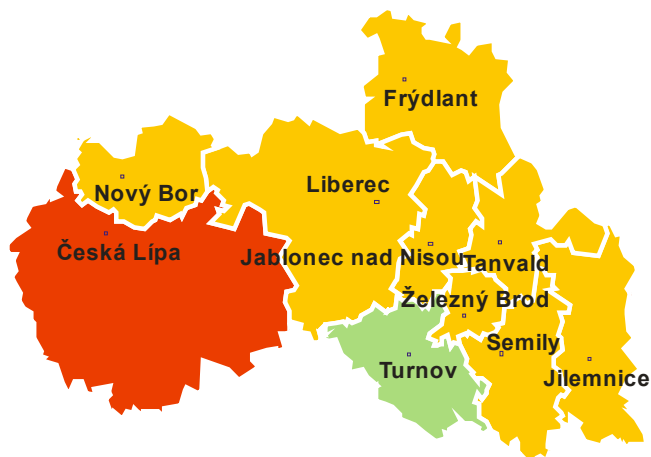
ORP (kraj)	1b	2b	3b	4b	5b	6b	7b	8b	9b	10b	11b	12b	poměr bodovaných řidičů	
Královéhradecký kraj (15 ORP)	Broumov	27	350	179	72	38	23	96	11	16	14	7	82	9,49 %
	Dobruška	25	351	159	62	40	33	69	7	9	10	2	44	5,97 %
	Dvůr Králové nad Labem	67	526	345	135	77	55	125	29	23	19	11	98	8,35 %
	Hořice	45	259	330	81	54	38	63	13	9	9	8	74	8,15 %
	Hradec Králové	362	2 966	1 579	596	456	225	545	89	95	79	64	373	7,73 %
	Jaroměř	71	797	422	106	82	30	98	21	17	18	10	66	14,40 %
	Jičín	81	765	605	182	122	85	198	22	26	17	17	205	7,43 %
	Kostelec nad Orlicí	53	425	157	91	55	29	103	5	8	9	6	59	6,24 %
	Náchod	133	1 529	606	333	177	75	232	46	34	29	26	156	8,53 %
	Nová Paka	20	228	164	57	36	20	49	6	1	4	5	35	7,17 %
	Nové Město nad Metují	27	256	109	55	26	23	61	7	1	7	3	23	6,25 %
	Nový Bydžov	27	320	219	67	57	35	66	15	12	11	7	59	7,73 %
	Rychnov nad Kněžnou	64	638	251	125	80	38	158	15	23	12	11	86	6,73 %
	Trutnov	147	1 777	671	349	234	122	278	50	44	41	38	232	9,93 %
	Vrchlabí	62	713	347	140	101	56	158	24	28	24	20	128	10,12 %
Královéhradecký kraj	1 211	11 900	6 143	2 451	1 635	887	2 299	360	346	303	235	1 720	8,22 %	



Obrázek 7 – Královéhradecký kraj – ORP s nejnižším a nejvyšším poměrem bodovaných řidičů

Tabulka 10 – detailní přehled bodovaných řidičů v Libereckém kraji

ORP (kraj)	1b	2b	3b	4b	5b	6b	7b	8b	9b	10b	11b	12b	poměr bodovaných řidičů	
Liberecký kraj (10 ORP)	Česká Lípa	273	1 597	1 240	428	345	212	377	73	73	86	46	527	11,90 %
	Frydlant	35	400	353	129	70	48	112	20	20	8	15	140	9,77 %
	Jablonec nad Nisou	126	1 227	653	287	209	104	252	51	38	37	36	258	9,68 %
	Jilemnice	38	566	274	113	52	29	128	15	11	11	7	77	8,94 %
	Liberec	303	2 375	1 666	620	411	292	546	100	85	68	77	605	8,35 %
	Nový Bor	78	639	407	153	96	62	151	33	27	21	16	158	11,76 %
	Semily	47	581	304	115	84	40	143	14	12	17	16	75	8,52 %
	Tanvald	44	444	320	105	77	45	98	23	19	20	11	117	10,62 %
	Turnov	73	649	366	166	98	45	138	20	19	20	10	116	7,78 %
	Železný Brod	22	286	178	43	43	24	51	10	10	7	3	25	8,97 %
Liberecký kraj	1 039	8 764	5 761	2 159	1 485	901	1 996	359	314	295	237	2 098	9,50 %	



Obrázek 8 – Liberecký kraj – ORP s nejnižším a nejvyšším poměrem bodovaných řidičů

Tabulka 11 – detailní přehled bodovaných řidičů v Moravskoslezském kraji

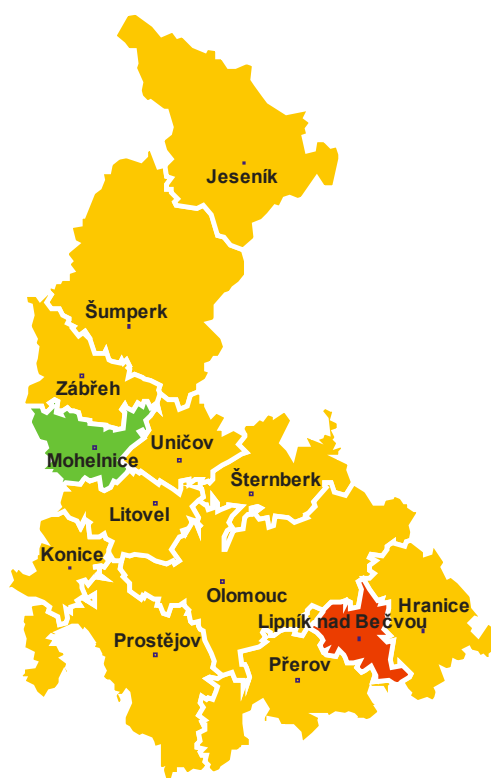
ORP (kraj)	1b	2b	3b	4b	5b	6b	7b	8b	9b	10b	11b	12b	poměr bodovaných řidičů
Bílovec	43	478	322	109	72	31	101	13	17	14	15	72	8,17 %
Bohumín	83	706	557	162	161	51	168	35	33	30	25	175	11,25 %
Bruntál	92	671	398	136	120	49	206	28	24	28	16	166	9,12 %
Český Těšín	66	600	450	133	97	45	152	19	15	13	17	75	10,87 %
Frenštát pod Radhoštěm	44	296	172	55	52	24	71	15	10	10	7	40	6,75 %
Frydek-Místek	292	1 676	1 118	370	327	130	584	47	60	56	48	416	7,32 %
Frydlant nad Ostravicí	68	408	262	101	79	33	113	16	11	13	10	75	7,59 %
Havířov	191	1 831	901	411	286	130	442	77	58	48	48	456	9,36 %
Hlučín	80	744	401	191	110	54	148	21	24	23	20	91	7,72 %
Jablunkov	28	242	194	44	40	10	103	3	6	4	6	29	5,19 %
Karviná	147	1 425	674	267	207	89	319	59	40	34	42	384	10,02 %
Kopřivnice	73	654	457	140	127	46	159	21	25	11	13	77	7,07 %
Kravaře	35	307	169	64	23	19	71	7	7	10	11	29	5,67 %
Krnov	112	576	385	162	126	58	203	32	23	19	10	139	7,94 %
Nový Jičín	123	756	441	144	122	54	188	22	25	33	15	110	6,78 %
Odry	19	270	212	43	51	25	75	11	15	9	6	67	7,92 %
Opava	209	1 729	858	355	264	108	352	42	52	42	32	213	6,63 %
Orlová	109	876	503	212	143	88	233	44	44	39	34	254	11,95 %
Ostrava	858	5 607	3 316	1 401	1 051	458	1 374	243	220	171	177	1 481	8,66 %
Rýmařov	38	240	157	59	40	23	101	15	12	6	9	66	8,49 %
Třinec	82	646	416	159	94	34	259	17	23	26	17	88	5,57 %
Vítkov	19	249	152	49	42	28	52	14	6	6	3	62	8,79 %
Moravskoslezský kraj	2 811	20 987	12 515	4 767	3 634	1 587	5 474	801	750	645	581	4 565	8,17 %



Obrázek 9 – Moravskoslezský kraj – ORP s nejnižším a nejvyšším poměrem bodovaných řidičů

Tabulka 12 – detailní přehled bodovaných řidičů v Olomouckém kraji

ORP (kraj)	1b	2b	3b	4b	5b	6b	7b	8b	9b	10b	11b	12b	poměr bodovaných řidičů
Hranice	67	609	352	118	91	37	125	20	17	11	10	90	7,15 %
Jeseník	97	720	487	181	120	71	185	24	24	24	21	117	8,95 %
Konice	20	175	100	29	25	15	41	6	5	2	1	36	6,62 %
Lipník nad Bečvou	36	387	245	76	54	27	72	23	13	10	8	38	10,42 %
Litovel	43	400	248	76	60	31	81	12	19	16	10	77	7,34 %
Mohelnice	41	246	196	55	33	22	57	7	6	10	7	32	6,23 %
Olomouc	465	3 482	1 715	713	527	295	605	131	115	89	76	482	8,69 %
Prostějov	212	1 821	828	404	270	156	356	68	56	57	37	344	7,54 %
Přerov	167	1 521	606	361	210	107	286	51	52	38	32	231	7,43 %
Šternberk	54	311	265	99	60	45	122	23	15	11	23	73	7,93 %
Šumperk	176	1 100	789	248	169	118	317	38	46	36	23	210	7,66 %
Uničov	55	418	265	81	69	34	91	14	11	13	8	67	8,33 %
Zábřeh	75	487	407	99	94	42	120	14	18	19	8	77	7,13 %
Olomoucký kraj	1 508	11 677	6 503	2 540	1 782	1 000	2 458	431	397	336	264	1 874	7,92 %



Obrázek 10 – Olomoucký kraj – ORP s nejnižším a nejvyšším poměrem bodovaných řidičů

Tabulka 13 – detailní přehled bodovaných řidičů v Pardubickém kraji

ORP (kraj)	1b	2b	3b	4b	5b	6b	7b	8b	9b	10b	11b	12b	poměr bodovaných řidičů	
Pardubický kraj (15 ORP)	Česká Třebová	39	234	190	56	33	35	74	4	4	8	2	44	6,52 %
	Hlinsko	45	555	211	106	57	28	80	8	12	4	7	32	8,40 %
	Holice	47	382	173	92	63	21	48	14	11	10	5	37	7,88 %
	Chrudim	183	1 878	862	390	249	120	357	63	47	42	29	231	8,19 %
	Králíky	12	207	88	36	16	6	50	2	4	2	1	24	8,52 %
	Lanškroun	38	252	261	62	43	21	94	11	11	15	7	52	6,17 %
	Litomyšl	34	386	336	88	58	34	85	7	9	9	4	37	6,27 %
	Moravská Třebová	48	356	274	71	49	24	106	13	10	19	8	75	6,73 %
	Pardubice	352	3 208	1 191	716	477	239	528	107	103	61	55	371	9,17 %
	Polička	30	252	191	41	43	17	51	8	5	4	8	37	5,56 %
	Přelouč	65	612	243	138	74	32	103	11	15	18	10	71	8,64 %
	Svitavy	55	727	484	116	90	56	94	26	27	13	13	74	9,58 %
	Ústí nad Orlicí	51	421	242	84	60	33	98	11	13	7	9	66	6,47 %
	Vysoké Mýto	61	510	316	132	70	29	160	13	18	10	14	88	6,80 %
	Žamberk	57	538	255	76	54	39	98	16	10	12	12	55	6,45 %
Pardubický kraj	1 117	10 518	5 317	2 204	1 436	734	2 026	314	299	234	184	1 294	7,84 %	



Obrázek 11 – Pardubický kraj – ORP s nejnižším a nejvyšším poměrem bodovaných řidičů

Tabulka 14 – detailní přehled bodovaných řidičů v Plzeňském kraji

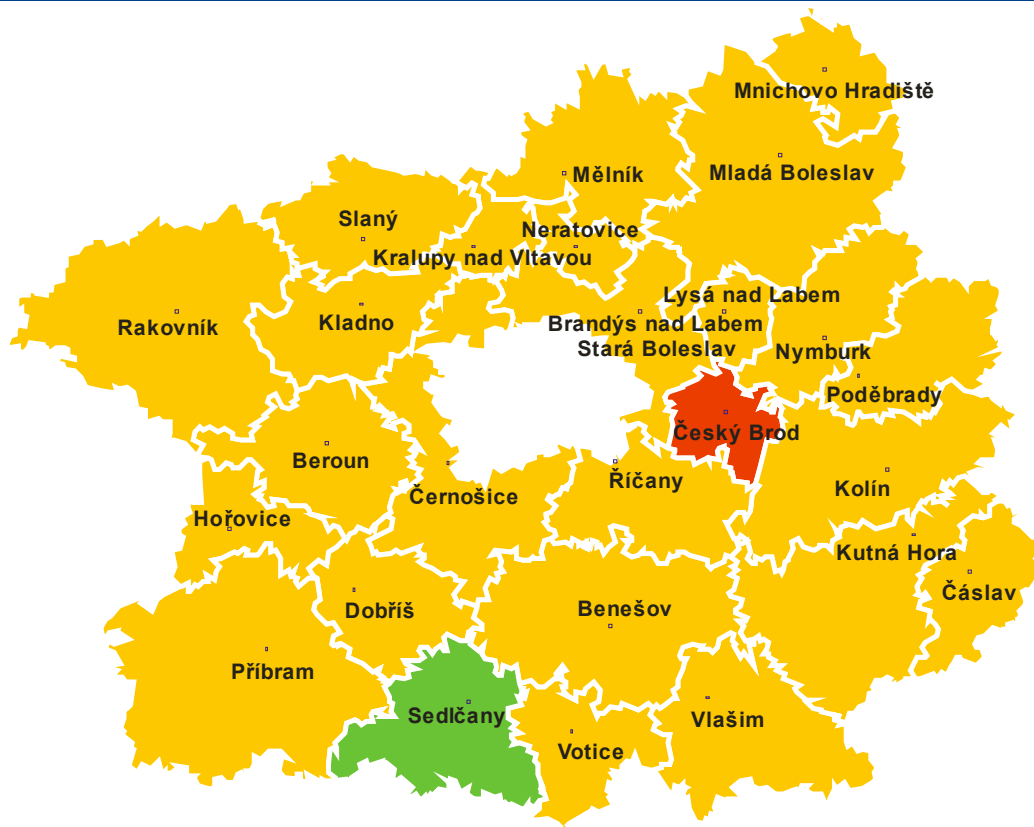
ORP (kraj)	1b	2b	3b	4b	5b	6b	7b	8b	9b	10b	11b	12b	poměr bodovaných řidičů	
Plzeňský kraj (15 ORP)	Blovice	42	206	136	56	47	19	49	8	1	7	3	24	7,46 %
	Domažlice	140	1 346	609	215	178	87	218	37	31	30	23	170	11,56 %
	Horažďovice	19	141	209	40	32	28	48	6	4	5	3	40	7,17 %
	Horšovský Týn	55	502	275	84	85	39	59	13	14	9	11	77	13,14 %
	Klatovy	116	873	728	202	150	79	191	39	33	24	23	160	7,67 %
	Kralovice	61	384	275	106	79	42	101	15	14	14	9	81	7,08 %
	Nepomuk	27	153	148	31	36	18	42	6	8	6	3	42	6,32 %
	Nýřany	194	1 270	664	293	252	107	261	43	54	42	30	229	9,74 %
	Plzeň	727	3 848	2 076	944	886	360	792	167	163	136	96	711	9,10 %
	Přeštice	64	470	266	104	78	46	77	15	15	13	9	65	7,04 %
	Rokycany	138	1 204	759	245	162	118	212	36	42	37	31	177	9,74 %
	Stod	78	419	295	114	97	33	91	19	16	13	11	96	9,12 %
	Stříbro	40	397	239	71	46	33	108	12	14	11	11	109	8,34 %
	Sušice	45	329	384	77	68	48	100	12	8	14	8	62	7,20 %
	Tachov	110	889	519	249	124	73	203	30	32	32	26	215	11,09 %
Plzeňský kraj	1 856	12 431	7 582	2 831	2 320	1 130	2 552	458	449	393	297	2 258	9,05 %	



Obrázek 12 – Plzeňský kraj – ORP s nejnižším a nejvyšším poměrem bodovaných řidičů

Tabulka 15 – detailní přehled bodovaných řidičů ve Středočeském kraji

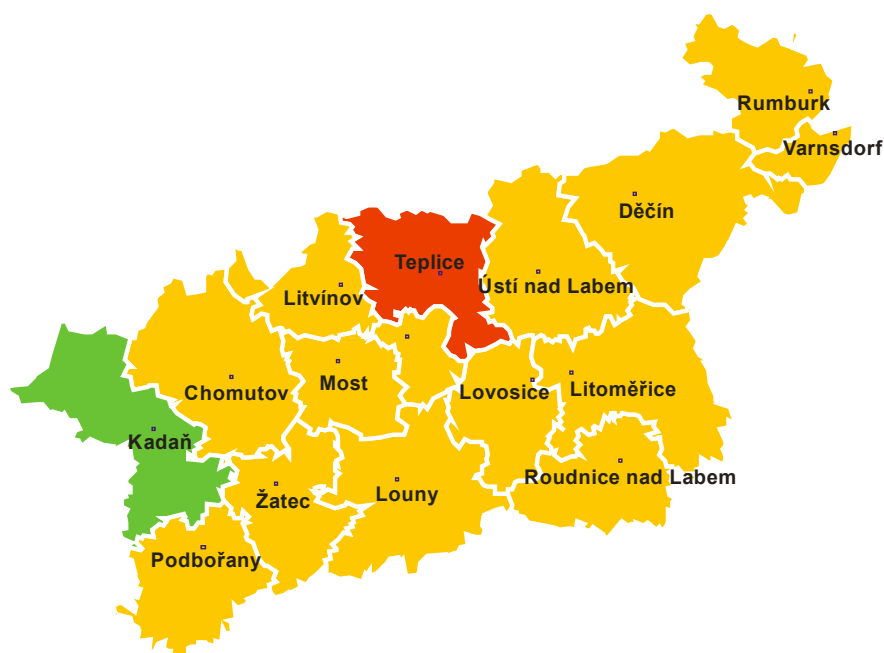
ORP (kraj)	1b	2b	3b	4b	5b	6b	7b	8b	9b	10b	11b	12b	poměr bodovaných řidičů
Benešov	116	1 035	845	231	156	115	200	42	34	34	23	197	8,07 %
Beroun	178	972	824	260	197	129	238	41	43	33	24	220	8,33 %
Brandýs nad Labem - Stará Boleslav	308	2 420	1 207	518	391	210	389	73	90	75	45	360	9,76 %
Čáslav	54	522	288	89	58	57	99	14	14	10	10	103	8,06 %
Černošice	465	3 377	1 857	783	583	320	566	118	132	90	84	471	10,49 %
Český Brod	54	562	332	129	95	66	87	23	24	20	9	132	12,63 %
Dobříš	48	552	265	103	70	40	103	15	14	17	7	90	9,31 %
Hořovice	69	408	496	105	69	40	115	21	22	17	20	123	7,93 %
Kladno	325	2 507	1 485	570	374	262	480	110	93	93	77	586	9,37 %
Kolín	240	1 786	1 003	387	231	158	335	63	58	49	56	351	9,47 %
Kralupy nad Vltavou	64	814	405	165	104	73	138	25	15	20	17	155	10,68 %
Kutná Hora	128	1 095	611	228	167	115	174	43	39	22	20	136	8,68 %
Lysá nad Labem	67	495	377	89	94	64	123	34	17	19	12	115	10,38 %
Mělník	111	1 063	585	264	168	103	168	37	34	32	29	234	9,69 %
Mladá Boleslav	277	1 872	1 216	473	340	187	503	81	82	63	51	423	8,06 %
Mnichovo Hradiště	51	273	261	75	41	29	65	14	10	11	11	58	7,93 %
Neratovice	106	903	458	186	140	79	151	49	44	20	21	184	12,47 %
Nymburk	128	968	617	202	156	95	179	40	29	32	10	188	10,42 %
Poděbrady	103	840	525	173	147	78	139	32	17	23	13	142	11,09 %
Příbram	153	1 143	900	278	191	129	309	45	35	42	35	222	7,59 %
Rakovník	111	1 065	598	211	141	100	234	40	32	34	28	183	8,01 %
Říčany	186	1 619	819	365	257	101	247	51	52	44	32	196	9,84 %
Sedlčany	30	320	281	57	61	34	78	20	12	8	4	69	6,43 %
Slaný	113	843	572	212	145	96	213	36	38	34	30	235	10,54 %
Vlašim	59	513	534	110	75	57	103	13	21	15	15	72	9,33 %
Votice	19	152	182	31	26	18	61	5	10	10	5	34	7,02 %
Středočeský kraj	3 563	28 119	17 543	6 294	4 477	2 755	5 497	1 085	1 011	867	688	5 279	9,27 %



Obrázek 13 – Středočeský kraj – ORP s nejnižším a nejvyšším poměrem bodovaných řidičů

Tabulka 16 – detailní přehled bodovaných řidičů v Ústeckém kraji

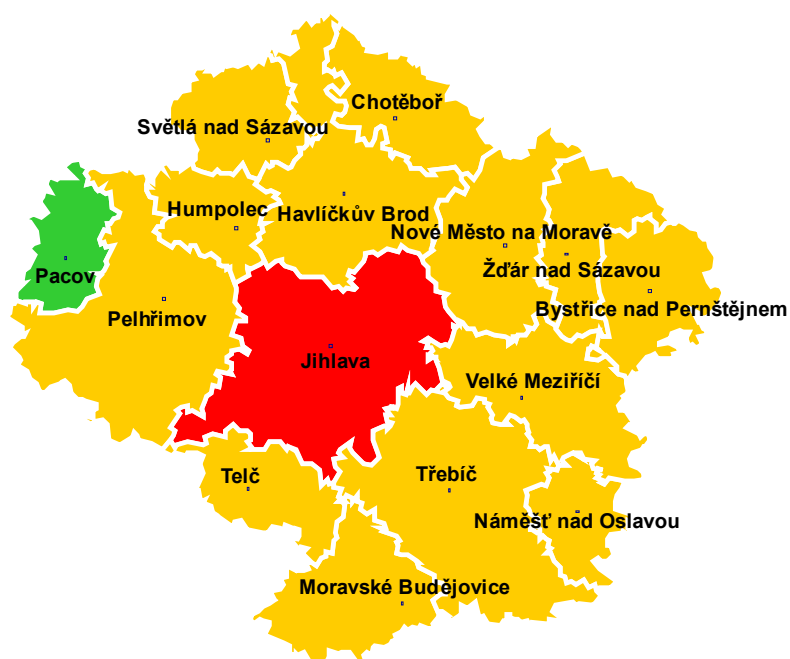
ORP (kraj)	1b	2b	3b	4b	5b	6b	7b	8b	9b	10b	11b	12b	poměr bodovaných řidičů
Bílina	49	479	274	146	85	55	115	26	16	19	17	158	12,14 %
Děčín	223	1 687	1 031	426	298	210	332	75	72	49	44	342	10,44 %
Chomutov	217	1 388	1 306	464	288	254	387	113	104	70	77	570	11,09 %
Kadaň	86	536	545	167	106	89	177	43	18	17	12	224	8,36 %
Litoměřice	154	1 048	800	279	201	131	269	52	40	29	46	289	9,22 %
Litvínov	104	850	531	236	176	113	193	66	46	33	25	240	11,80 %
Louny	101	861	654	221	137	96	175	37	33	31	32	226	9,75 %
Lovosice	59	553	347	139	77	53	119	19	18	22	18	169	8,67 %
Most	199	1 493	1 053	372	319	202	327	88	81	66	56	470	10,07 %
Podbořany	40	270	254	83	59	34	73	10	14	5	8	78	10,18 %
Roudnice nad Labem	81	682	462	152	121	79	145	23	16	10	17	221	9,94 %
Rumburk	47	517	438	164	88	73	144	29	22	18	18	250	10,13 %
Teplice	302	3 678	1 456	924	543	354	658	182	146	114	107	684	13,96 %
Ústí nad Labem	323	3 695	1 415	682	402	194	636	87	78	67	89	781	12,52 %
Varnsdorf	34	356	349	91	68	40	77	21	17	15	10	117	10,47 %
Žatec	46	442	491	125	120	85	132	24	16	13	20	148	10,15 %
Ústecký kraj	2 065	18 535	11 406	4 671	3 088	2 062	3 959	895	737	578	596	4 967	10,99 %



Obrázek 14 – Ústecký kraj – ORP s nejnižším a nejvyšším poměrem bodovaných řidičů

Tabulka 17 – detailní přehled bodovaných řidičů v kraji Vysočina

ORP (kraj)	1b	2b	3b	4b	5b	6b	7b	8b	9b	10b	11b	12b	poměr bodovaných řidičů
Bystřice nad Pernštejnem	25	253	267	48	39	31	52	11	6	11	5	40	5,86 %
Havlíčkův Brod	124	1 243	750	207	186	96	156	45	25	33	13	128	8,87 %
Humpolec	38	334	303	72	53	32	73	5	11	8	3	42	8,44 %
Chotěboř	55	452	229	104	53	31	75	8	7	9	16	48	7,52 %
Jihlava	267	1 966	1 448	412	418	168	362	71	56	35	40	327	9,00 %
Moravské Budějovice	49	314	368	93	55	35	75	11	18	11	7	60	6,88 %
Náměšť nad Oslavou	31	186	262	33	45	28	45	10	7	10	3	30	7,63 %
Nové Město na Moravě	30	244	220	51	52	28	59	11	14	6	3	38	5,92 %
Pacov	14	111	108	25	24	20	29	7	4	2	4	22	5,85 %
Pelhřimov	115	660	723	161	181	93	147	27	28	28	20	104	7,69 %
Světlá nad Sázavou	45	431	242	72	65	22	60	19	14	10	7	37	7,74 %
Telč	17	250	247	37	51	32	52	5	5	8	3	39	8,54 %
Třebíč	220	1 081	804	259	183	102	232	33	44	46	22	156	6,34 %
Velké Meziříčí	102	668	825	138	112	58	109	21	14	8	13	82	8,98 %
Žďár nad Sázavou	68	713	594	132	100	78	110	27	24	21	13	71	6,92 %
Vysočina	1 200	8 906	7 390	1 844	1 617	854	1 636	311	277	246	172	1 224	7,70 %



Obrázek 15 – kraj Vysočina – ORP s nejnižším a nejvyšším poměrem bodovaných řidičů

Tabulka 18 – detailní přehled bodovaných řidičů ve Zlínském kraji

ORP (kraj)	1b	2b	3b	4b	5b	6b	7b	8b	9b	10b	11b	12b	poměr bodovaných řidičů	
Zlínský kraj (13 ORP)	Bystřice pod Hostýnem	47	327	243	67	65	35	74	17	13	9	6	50	9,63 %
	Holešov	62	414	253	87	72	42	94	19	15	10	14	61	8,50 %
	Kroměříž	171	1 384	674	315	225	117	334	39	53	45	30	243	8,44 %
	Luhačovice	47	336	138	45	51	24	76	3	13	8	2	35	6,39 %
	Otrokovice	175	721	355	153	131	55	140	21	30	19	19	103	9,10 %
	Rožnov pod Radhoštěm	74	751	405	122	111	58	148	16	21	20	13	115	8,31 %
	Uherské Hradiště	386	2 047	883	430	442	142	376	70	69	57	38	213	9,05 %
	Uherský Brod	181	1 213	868	214	197	106	234	31	30	24	17	135	9,88 %
	Valašské Klobouky	39	306	188	63	62	22	98	5	11	11	11	41	5,96 %
	Valašské Meziříčí	83	639	396	151	113	61	177	27	18	16	14	87	6,69 %
	Vizovice	62	374	158	66	61	25	82	15	19	8	4	35	8,22 %
	Vsetín	123	1 077	790	208	245	97	244	34	31	26	26	181	7,45 %
	Zlín	436	2 084	911	458	457	151	406	77	50	42	36	242	8,27 %
Zlínský kraj	1 886	11 673	6 262	2 379	2 232	935	2 483	374	373	295	230	1 541	8,29 %	



Obrázek 16 – Zlínský kraj – ORP s nejnižším a nejvyšším poměrem bodovaných řidičů

Přehled jednání zařazených do bodového hodnocení

Ministerstvo dopravy připravilo pro snadnou orientaci v jednáních, za která jsou řidičům evidovány body, stručný přehled těchto jednání. Ta jsou seskupena podle počtu bodů, které jsou za spáchání těchto jednání udělovány.

Leták ke stažení, včetně dalších informací o bodovém systému naleznete na internetové stránce Ministerstva dopravy na adrese: http://www.mdcz.cz/cs/Silnicni_doprava/bodovy_system/

BODOVÝ SYSTÉM

Přehled jednání spočívajících v porušení vybraných povinností stanovených předpisy o provozu na pozemních komunikacích a počet bodů za tato jednání

s účinností od 1.8.2011

7	řízení vozidla bezprostředně po požití alkoholu nebo v takové době po požití alkoholu, po kterou je řidič ještě pod jeho vlivem, je-li zjištěný obsah alkoholu u řidiče vyšší než 0,3 promile, nebo řízení vozidla bezprostředně po užití jiné návykové látky nebo v takové době po užití jiné návykové látky, po kterou je řidič ještě pod jejím vlivem	4	při řízení vozidla ohrožení chodce na přechodu a neumožnění nerušeného a bezpečného přejetí vozovky
7	odmítnutí řidiče podrobit se vyšetření podle jiného právního předpisu ¹⁾ ke zjištění zda není ovlivněn alkoholem nebo jinou návykovou látkou, ačkoliv to nebylo spojeno s nebezpečím pro jeho zdraví	4	nedání přednosti v jízdě v případech, ve kterých je řidič povinen dát přednost v jízdě
7	způsobení dopravní nehody porušením povinností řidiče, při které došlo k usmrcení nebo k těžké újmě na zdraví jiné osoby	4	překročení maximální doby řízení vozidla nebo nedodržení minimální doby odpočinku o 20 % a více nebo nedodržení bezpečnostní přestávky o 33 % a více podle jiných právních předpisů ²⁾
7	neprodlené nezastavení vozidla účastníka dopravní nehody nebo nedovolené opuštění místa dopravní nehody nebo neprodlené nevrácení se na místo dopravní nehody po poskytnutí nebo přivolání pomoci	4	řízení motorového vozidla bez držení příslušné skupiny nebo podskupiny řidičského oprávnění
7	při jízdě na dálnici nebo silnici pro motorová vozidla otáčení se nebo jízda v protisměru nebo couvání v místě, kde to není dovoleno	4	porušení povinnosti použít dětskou autosedačku nebo bezpečnostní pás při přepravě dětí podle § 6
7	vjíždění na železniční přejezd v případech, ve kterých je to zakázáno	4	porušení povinnosti použít dětskou autosedačku nebo bezpečnostní pás při přepravě dětí podle § 6
7	neposkytnutí účinné pomoci (první pomoc a přivolání záchranných složek) účastníkem silničního provozu, který není účastníkem dopravní nehody při nehodě s evidentním poškozením zdraví nebo ohrožením života	4	porušení povinnosti použít dětskou autosedačku nebo bezpečnostní pás při přepravě dětí podle § 6
7	předjíždění vozidla v případech, ve kterých je to zákonem zakázáno	4	porušení povinnosti použít dětskou autosedačku nebo bezpečnostní pás při přepravě dětí podle § 6
7	řízení motorového vozidla řidičem, kterému byl zadržán řidičský průkaz	4	porušení povinnosti použít dětskou autosedačku nebo bezpečnostní pás při přepravě dětí podle § 6
5	řízení vozidla, které je technicky nezpůsobilé k provozu na pozemních komunikacích tak závažným způsobem, že bezprostředně ohrožuje ostatní účastníky provozu na pozemních komunikacích	3	překročení nejvyšší dovolené rychlosti stanovené zákonem nebo dopravní značkou o 20 km.h ⁻¹ a více v obci nebo o 30 km.h ⁻¹ a více mimo obec
5	překročení nejvyšší dovolené rychlosti stanovené zákonem nebo dopravní značkou o 40 km.h ⁻¹ a více v obci nebo o 50 km.h ⁻¹ a více mimo obec	3	nezastavení vozidla před přechodem pro chodce v případech, kdy je řidič povinen tak učinit
5	nezastavení vozidla na signál, který přikazuje řidiči zastavit vozidlo nebo nezastavení vozidla na pokyn „Stůj“ dany při řízení provozu na pozemních komunikacích osobou oprávněnou k řízení tohoto provozu	3	překročení povolených hodnot stanovených jiným právním předpisem při kontrolním vážení vozidla podle jiného právního předpisu
5	ohrožení jiného řidiče při přejíždění s vozidlem z jednoho jízdního pruhu do druhého	3	řízení motorového vozidla bez držení platného osvědčení profesní způsobilosti řidiče ¹⁾
5	ohrožení chodce přecházejícího pozemní komunikaci při odbočování s vozidlem na místo ležící mimo pozemní komunikaci, při vjíždění na pozemní komunikaci nebo při otáčení a couvání	3	porušení povinnosti být za jízdy připoután bezpečnostním pásem nebo užit ochrannou přilbou
		2	neoznačení překážky provozu na pozemních komunikacích, kterou řidič způsobil
		2	překročení nejvyšší dovolené rychlosti stanovené zákonem nebo dopravní značkou o více než 5 km.h ⁻¹ a méně než 20 km.h ⁻¹ v obci nebo o více než 10 km.h ⁻¹ a méně než 30 km.h ⁻¹ mimo obec
		2	držení telefonního přístroje nebo jiného hovorového nebo záznamového zařízení v ruce nebo jiným způsobem při řízení vozidla

Výměna řidičských průkazů

V České republice je v současné době platný pouze 1 typ řidičského průkazu. Doklad byli ze zákona řidiči povinni vyměnit nejpozději do konce roku 2013.



Speciální internetovou stránku, která se věnuje problematice povinných výměn řidičských průkazů, naleznete na stránkách:

<http://www.vymentesiridicak.cz>,  Nevyměníš – nepojedeš

© 2014 Ministerstvo dopravy:



Odbor kabinet ministra – O070
Oddělení tiskové – O072

Nábřeží Ludvíka Svobody 12

110 15 Praha 1

http://www.mdcz.cz/cs/Silnicni_doprava/Ridiciske_prukazy_Autoskoly/Statistiky/

<http://www.mdcz.cz>