



Ministerstvo dopravy



INFORMACE
o stavu bodového systému v České republice

BODOVANÍ ŘIDIČI

Červenec 2014

Základní informace o bodovém systému	3
Bodové systémy v zahraničí	4
Počet bodovaných řidičů, počet dvanáctibodových řidičů	5
Přírůstky bodů za poslední měsíc, složení udělených bodů	6
Srovnání bodovaných řidičů dle pohlaví	7
Přehled bodovaných cizích státních příslušníků	8
Bodování řidiči podle věku	9
Dvanáctibodoví řidiči podle věku	10
Bodování řidiči podle roku udělení řidičského oprávnění	11
Dvanáctibodoví řidiči podle roku udělení řidičského oprávnění	12
Bodový systém z pohledu ORP	13
Srovnání stavu bodového systému v krajích	14
Odečítání 4 bodů	15
Odečítání 3 bodů – školení bezpečné jízdy	16
Odečítání 3 bodů – školení bezpečné jízdy	17
Krajské složení bodovaných řidičů podle počtu bodů (1–3 body)	18
Krajské složení bodovaných řidičů podle počtu bodů (4–6 bodů)	19
Krajské složení bodovaných řidičů podle počtu bodů (7–9 bodů)	20
Krajské složení bodovaných řidičů podle počtu bodů (10–12 bodů)	21
Detailní přehledy bodovaných řidičů	22
Přehled jednání zařazených do bodového hodnocení	34
Výměna řidičských průkazů	35

Základní informace o bodovém systému

Současný systém bodového hodnocení byl v ČR zaveden 1. července 2006 zákonem č. 411/2005 Sb., který novelizoval zákon č. 361/2000 Sb., o provozu na pozemních komunikacích a o změnách některých zákonů (zákon o silničním provozu).



Body jsou zaznamenávány v registru řidičů obecním úřadem obce s rozšířenou působností do 5 pracovních dnů ode dne, kdy je mu doručeno pravomocné rozhodnutí nebo oznámení o pravomocně uložené sankci za porušení vybraných povinností řidiče motorového vozidla. Dopustí-li se řidič jedním skutkem více přestupků nebo trestných činů, zaznamenají se body pouze za nejzávažnější z nich. Body se zaznamenávají jen do celkového počtu dvanácti, po dosažení tohoto počtu úřad neprodleně vyzve řidiče k odevzdání řidičského průkazu do 5 dnů po doručení výzvy. Uplynutím této lhůty dochází k pozbytí řidičského oprávnění i v případě, že řidičský průkaz není odevzdán. Řidičský průkaz vydaný cizím státem nebo řidičský průkaz Evropských společenství se neodevzdává, ale jeho držitel po dosažení 12 bodů pozbývá na dobu jednoho roku oprávnění řídit motorové vozidlo na území České republiky. Tato skutečnost je sdělena

jak řidiči, tak i orgánu státu, který řidičský průkaz vydal.

O vrácení řidičského oprávnění je řidič oprávněn požádat po jednom roce, pokud netrvá trest nebo sankce zákazu činnosti, spočívající v zákazu řízení motorových vozidel uložený v trestním nebo přestupkovém řízení. Podmínkou vrácení řidičského oprávnění je prokázání odborné způsobilosti. Dnem vrácení řidičského oprávnění podléhá řidič novému bodovému hodnocení; všechny body se odečtou a počítají se znovu od nuly.

Pokud řidiči dvanáct kalendářních měsíců od naposledy zaznamenaných bodů není uložena další pravomocná sankce, kvůli níž jsou zaznamenány body, odečtou se 4 body z celkového počtu dosažených bodů. Po dalších dvanácti kalendářních měsících se odečtou další 4 body, po třetích dvanácti kalendářních měsících se odečtou zbývající body. Lhůty pro odečtení bodů neběží po dobu uložení trestu nebo sankce zákazu činnosti, spočívající v zákazu řízení motorových vozidel uděleného v trestním nebo přestupkovém řízení. Odečtení bodů úřad zaznamená do 3 pracovních dnů po vzniku nároku. Řidiči není možné odečíst 4 body v případě, že dosáhl 12 bodů.



Od 1. září 2008 se řidiči odečtou 3 zaznamenané body také v případě, kdy příslušnému obecní úřadu obce s rozšířenou působností doloží, že se podrobil školení bezpečné jízdy ve středisku bezpečné jízdy. Takto však lze odečíst body nejvýše jedenkrát za kalendářní rok. Školení bezpečné jízdy se však nemohou podrobit řidiči, kteří mají zaznamenané více než 10 bodů nebo se dopustili jednání hodnoceného více než 5 body ke dni absolvování školení.

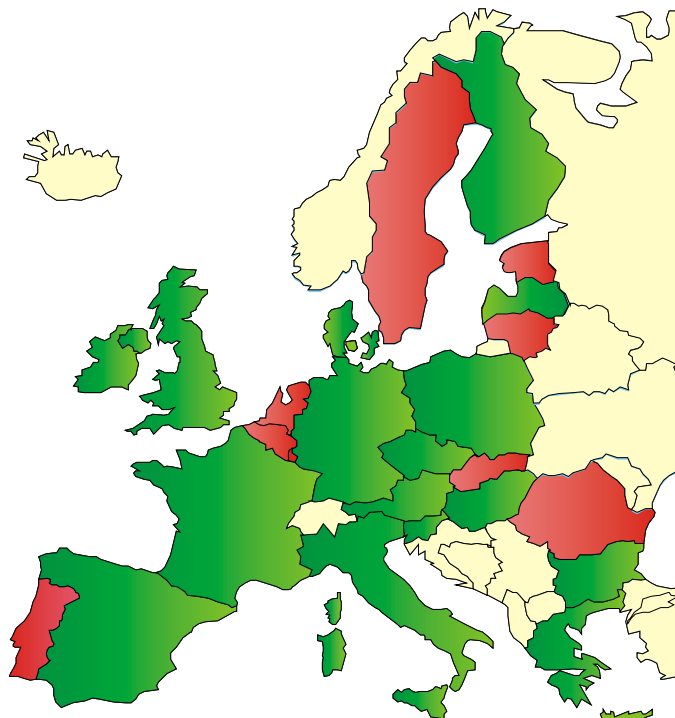
V roce 2011 proběhla rozsáhlá novela zákona o silničním provozu, která je účinná od 1. srpna 2011. Ta přinesla několik novinek, jednou z nich je i revize bodového systému. Nově se udělují body v hodnotách 2, 3, 4, 5 a 7. Za „jednobodové přestupky“ (jako například nerozsvícení světel či neoprávněné využití vyhrazeného jízdního pruhu) již nejsou udělovány body. Přehled všech jednání, za která jsou udělovány body, je možno nalézt na stránce č. 53.

Řidič může proti záznamu bodů uplatnit námitky. Informace o změně a aktuálním stavu bodů nejsou řidiči oznamovány a nejsou mu dostupné ani prostřednictvím on-line informačního systému (internetu). Aktuální stav bodového konta lze zjistit podáním žádosti na příslušném obecní úřadu obce s rozšířenou působností nebo na kontaktních místech veřejné správy (Czech POINT).

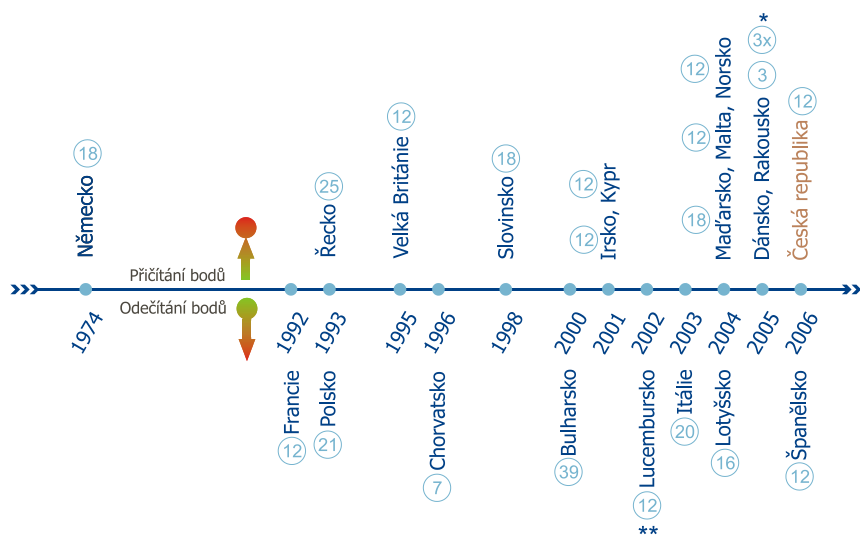
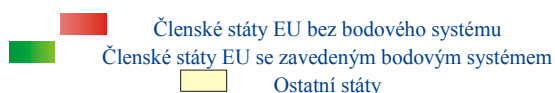


Bodové systémy v zahraničí

V Evropě se bodový systém v silničním provozu užívá ve Francii, Německu, Dánsku, Itálii, Velké Británii, Polsku, Maďarsku, Slovinsku, Irsku, Řecku, Finsku, Španělsku, Rakousku, Lucembursku, Lotyšsku. Podobné systémy fungují i v Kanadě, Austrálii, USA a na Novém Zélandu. Bodové systémy se dělí na systémy s odečítáním nebo naopak s přičítáním bodů. Rozdělení bodových systémů v Evropě, včetně roku zavedení, jsou uvedeny na spodním obrázku.



Obrázek 1 – situace v Evropské unii



Graf 1 – zavádění bodových systémů v Evropě

údaj v kroužku udává max. počet bodů v daném systému

* – specifický systém bodového hodnocení známý jako 3x a dost

** – bodový systém pouze pro začátečníky

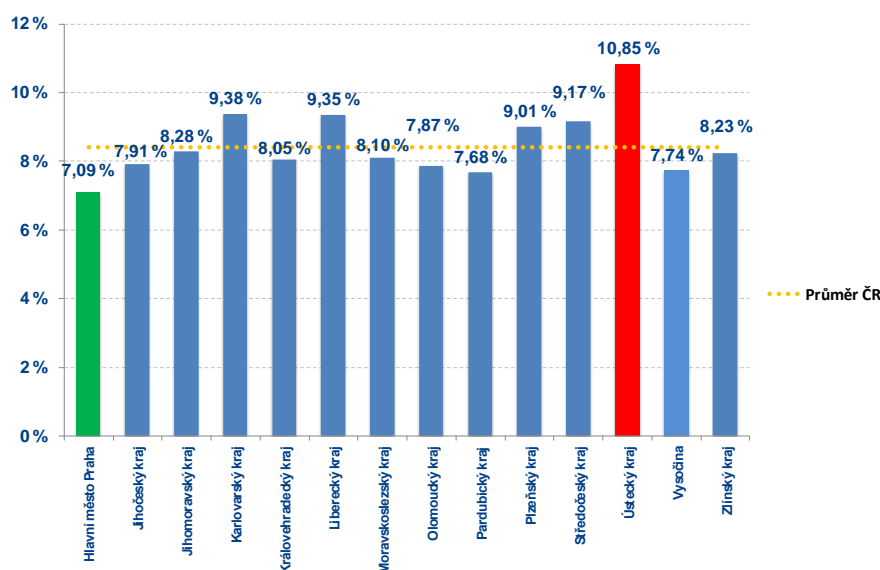
Počet bodovaných řidičů, počet dvanáctibodových řidičů

Obecními úřady obcí s rozšířenou působností bylo v červenci 2014 (stav k 31. 7. 2014) v centrálním registru řidičů evidováno 559182 řidičů, kteří se dopustili přestupku (trestného činu) započítávaného do bodového hodnocení řidiče. Takový řidič má tedy na svém kontě alespoň jeden bod. Toto množství řidičů odpovídá 8,41 % všech registrovaných řidičů, tzn. každý cca 12. řidič je bodovaný.

Tabulka 1 – přehled počtů bodovaných řidičů dle krajů a počtů bodů

ORP (kraj)	1b	2b	3b	4b	5b	6b	7b	8b	9b	10b	11b	12b	bodovaných řidičů	bodovaných řidičů / celkový počet řidičů
Hlavní město Praha	3 716	22 104	11 788	5 322	4 412	1 941	4 266	851	764	570	481	3 863	60 078	7,09%
Jihočeský kraj (17 ORP)	1 594	11 424	8 808	2 468	2 140	1 105	2 457	432	399	352	283	2 006	33 468	7,91%
Jihomoravský kraj (21 ORP)	3 862	21 645	13 548	4 579	3 912	1 852	4 647	759	729	646	450	3 471	60 100	8,28%
Karlovarský kraj (7 ORP)	808	4 930	4 194	1 397	1 000	715	1 465	286	209	232	213	1 845	17 294	9,38%
Královéhradecký kraj (15 ORP)	1 261	11 375	6 046	2 421	1 618	883	2 280	366	345	300	231	1 736	28 862	8,05%
Liberecký kraj (10 ORP)	1 061	8 596	5 620	2 138	1 460	879	1 966	367	324	277	235	2 095	25 018	9,35%
Moravskoslezský kraj (22 ORP)	2 888	20 645	12 406	4 712	3 617	1 606	5 426	795	723	629	582	4 577	58 606	8,10%
Olomoucký kraj (13 ORP)	1 492	11 606	6 415	2 527	1 757	1 000	2 472	412	391	333	262	1 897	30 564	7,87%
Pardubický kraj (15 ORP)	1 129	10 185	5 218	2 162	1 438	735	1 991	294	295	225	191	1 303	25 166	7,68%
Plzeňský kraj (15 ORP)	1 843	12 404	7 492	2 818	2 331	1 145	2 559	444	447	377	295	2 261	34 416	9,01%
Středočeský kraj (26 ORP)	3 547	27 623	17 398	6 258	4 428	2 736	5 492	1 090	1 009	853	682	5 303	76 419	9,17%
Ústecký kraj (16 ORP)	2 097	18 107	11 314	4 653	3 027	2 044	3 910	879	728	592	586	4 975	52 912	10,85%
Vysočina (15 ORP)	1 192	8 969	7 449	1 857	1 620	871	1 633	301	275	247	173	1 230	25 817	7,74%
Zlínský kraj (13 ORP)	1 836	11 605	6 233	2 338	2 227	908	2 517	364	368	304	223	1 539	30 462	8,23%
Česká republika	28 326	201 218	123 929	45 650	34 987	18 420	43 081	7 640	7 006	5 937	4 887	38 101	559 182	8,41%

Při přepočtu na registrované řidiče je zřejmé, že nejvyšší podíl bodovaných řidičů je v **Ústeckém kraji**, nejnižší naopak v **Praze**.



Graf 2 – počty bodovaných řidičů v jednotlivých krajích

Celkem bylo k 31. 7. 2014 evidováno 38 101 dvanáctibodových řidičů, což je 6,81 % bodovaných řidičů a 0,57 % všech registrovaných řidičů. Z celkového počtu dvanáctibodových řidičů bylo evidováno 35 738 (93,80 %) mužů a 2 363 (6,20 %) žen.

Poměr všech registrovaných řidičů dle pohlaví je za dobu platnosti ustálený. Tvoří ho cca 56,1 % mužů a 43,9 % žen. Poměr bodovaných mužů a žen je od poměru všech řidičů významně odlišný. Tvoří ho 82,5 % mužů a 17,5 % žen. Rozdíly mezi poměry bodovaných mužů a žen v jednotlivých krajích jsou nevýznamné.

Přírůstky bodů za poslední měsíc, složení udělených bodů

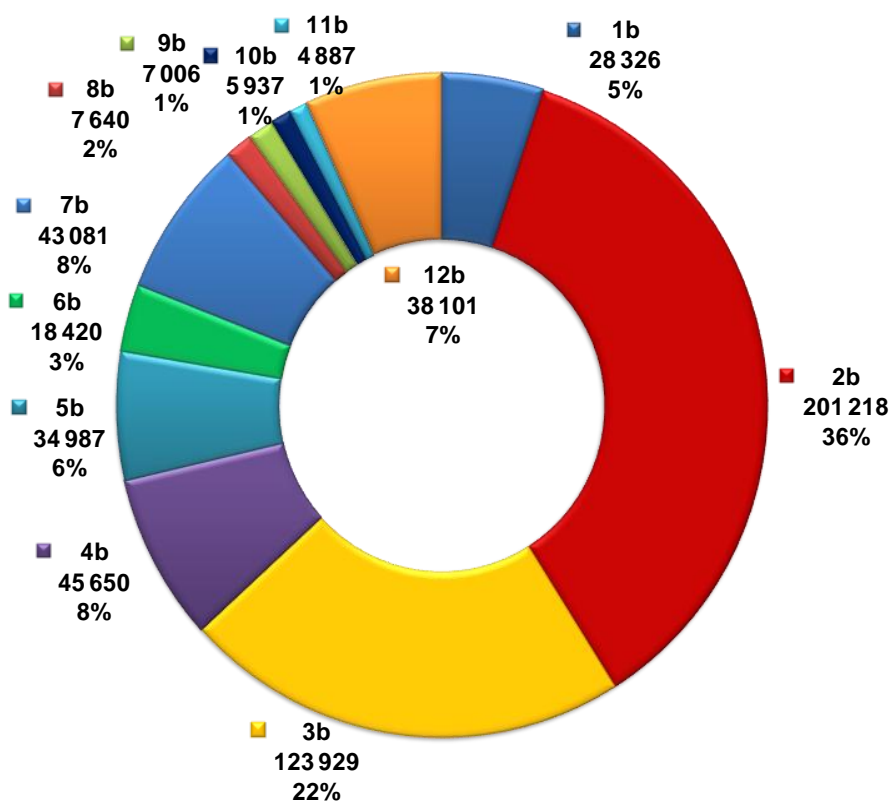
Tabulka 2 – tabulka přírůstků bodů

ORP (kraj)	1b	2b	3b	4b	5b	6b	7b	8b	9b	10b	11b	12b	bodovaných řidičů
Hlavní město Praha	-28	-580	-149	-103	15	15	-74	-21	-36	-6	-7	15	-959
Jihočeský kraj (17 ORP)	10	-291	-33	-21	5	-2	-27	-11	-1	7	5	0	-359
Jihomoravský kraj (21 ORP)	39	-635	-373	-57	-138	-23	26	-19	-10	10	-1	-15	-1 196
Karlovarský kraj (7 ORP)	-10	-147	-109	-10	-18	-13	6	0	-5	2	-1	5	-300
Královohradecký kraj (15 ORP)	50	-525	-97	-30	-17	-4	-19	6	-1	-3	-4	16	-628
Liberecký kraj (10 ORP)	22	-168	-141	-21	-25	-22	-30	8	10	-18	-2	-3	-390
Moravskoslezský kraj (22 ORP)	77	-342	-109	-55	-17	19	-48	-6	-27	-16	1	12	-511
Olomoucký kraj (13 ORP)	-16	-71	-88	-13	-25	0	14	-19	-6	-3	-2	23	-206
Pardubický kraj (15 ORP)	12	-333	-99	-42	2	1	-35	-20	-4	-9	7	9	-511
Plzeňský kraj (15 ORP)	-13	-27	-90	-13	11	15	7	-14	-2	-16	-2	3	-141
Středočeský kraj (26 ORP)	-16	-496	-145	-36	-49	-19	-5	5	-2	-14	-6	24	-759
Ústecký kraj (16 ORP)	32	-428	-92	-18	-61	-18	-49	-16	-9	14	-10	8	-647
Vysočina (15 ORP)	-8	63	59	13	3	17	-3	-10	-2	1	1	6	140
Zlínský kraj (13 ORP)	-50	-68	-29	-41	-5	-27	34	-10	-5	9	-7	-2	-201
Česká republika	101	-4 048	-1 495	-447	-319	-61	-203	-127	-100	-42	-28	101	-6 668

Tabulka přírůstků bodů srovnává absolutní počty bodů v kategoriích a krajích. Zvýrazněné hodnoty se váží ke konkrétnímu sloupci, tedy ke kategorii. Je tak možné určit, kde došlo k nejmenšímu (zelené) nebo největšímu (červené) přírůstku bodů. Záporné hodnoty znamenají, že v dané kategorii došlo ve srovnání s minulým měsícem k úbytku řidičů s daným počtem bodů.

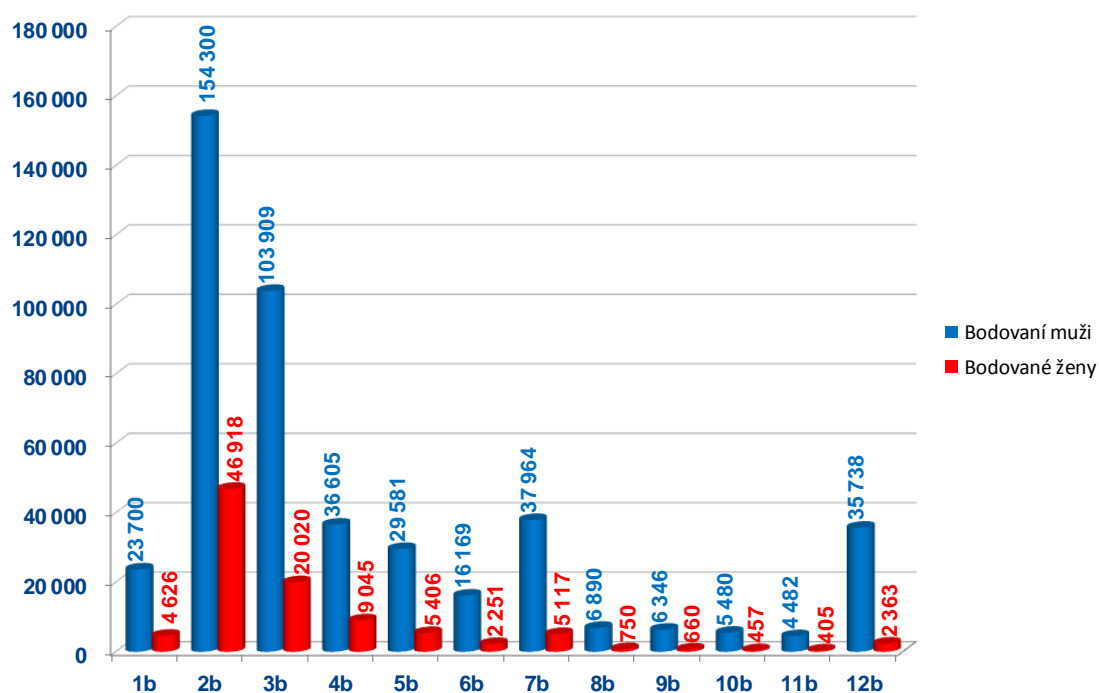
Příklad: řidičů s dvanácti body přibýlo nejvíce ve Středočeském kraji (24) a ubylo v kraji Jihomoravském (15).

Na následujícím grafu je znázorněno složení bodovaných řidičů dle počtu bodů. Největší skupinu řidičů tvoří ti, kteří mají in svém kontě dva body, následuje je skupina se třemi body a na třetím místě je skupina řidičů s jedním bodem.

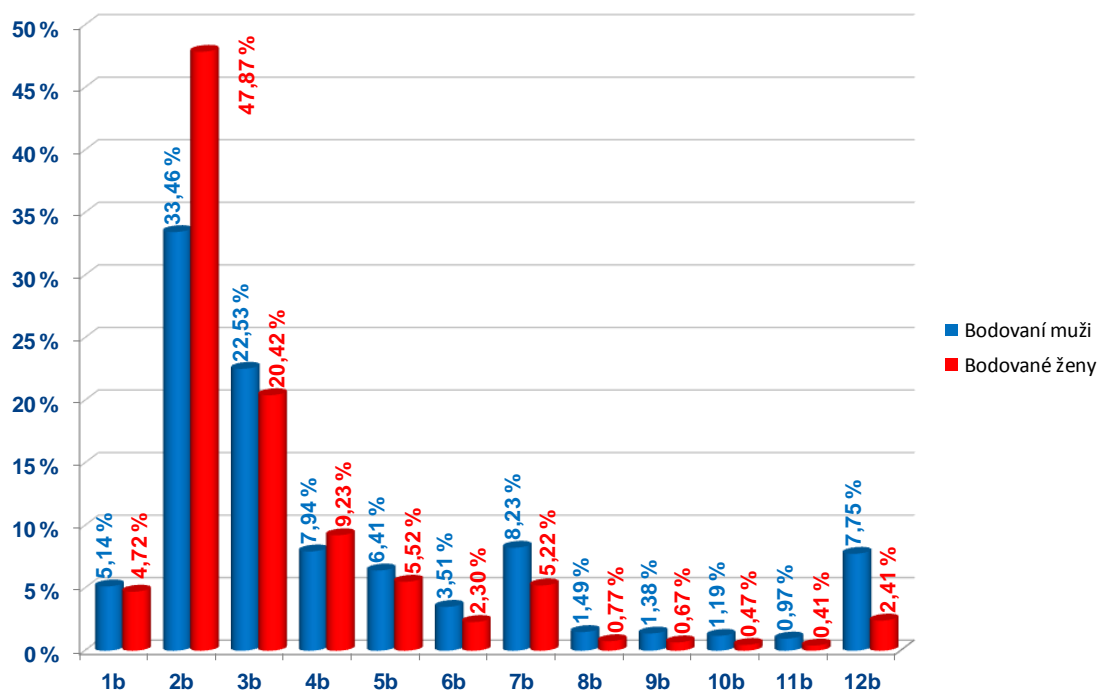


Graf 3 – složení bodovaných řidičů dle počtu bodů

Srovnání bodovaných řidičů dle pohlaví



Graf 4 – absolutní počty bodovaných řidičů – srovnání dle pohlaví



Graf 5 – přepočítání bodovaných řidičů – relativní vyjádření vzhledem k celkovému počtu řidičů

Přehled bodovaných cizích státních příslušníků

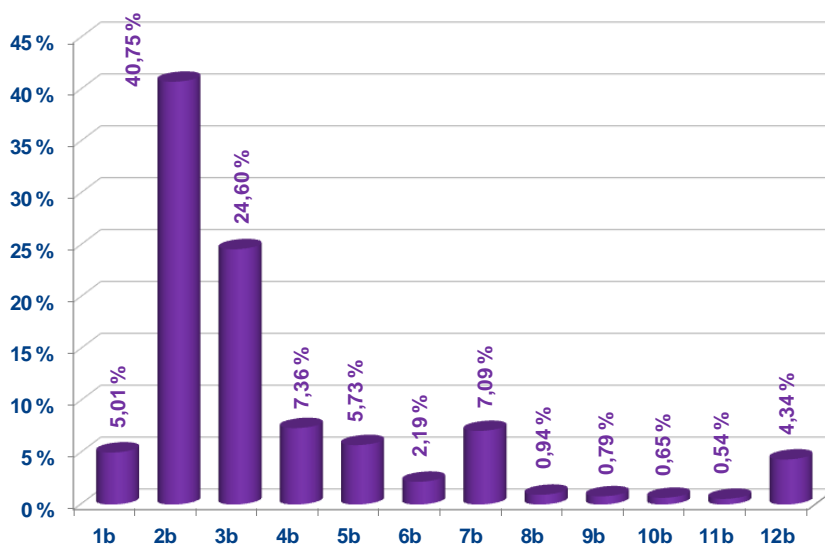
Body do bodového hodnocení řidičů se evidují nejen u občanů (řidičů) České republiky, ale i u cizích státních příslušníků.

Na základě výše uvedeného je v současné době evidováno 51 256 cizích státních příslušníků, kteří se dopustili přestupku (trestného činu) započítávaného do bodového hodnocení řidiče. Tento údaj vypovídá o tom, že se cizí státní příslušníci podílí na celkovém počtu bodovaných řidičů 9,17 %.

Tabulka 3 – přehled počtu bodovaných cizích státních příslušníků podle počtu bodů a krajů

ORP (kraj)	1b	2b	3b	4b	5b	6b	7b	8b	9b	10b	11b	12b	bodovaných řidičů	bodovaných řidičů / celkový počet řidičů
Hlavní město Praha	613	2 189	1 701	832	716	232	780	123	99	78	61	454	7 878	13,11 %
Jihočeský kraj (17 ORP)	105	806	520	149	116	38	129	15	11	13	9	102	2 013	6,01 %
Jihomoravský kraj (21 ORP)	427	3 271	2 502	448	388	137	455	49	40	41	33	245	8 036	13,37 %
Karlovarský kraj (7 ORP)	83	716	445	173	100	54	120	18	20	14	15	157	1 915	11,07 %
Královhradecký kraj (15 ORP)	114	1 320	628	170	147	48	193	23	16	13	7	79	2 758	9,56 %
Liberecký kraj (10 ORP)	63	690	376	160	80	46	160	15	10	12	11	116	1 739	6,95 %
Moravskoslezský kraj (22 ORP)	210	1 603	1 094	301	246	78	313	30	28	19	15	175	4 112	7,02 %
Olomoucký kraj (13 ORP)	101	849	426	90	77	22	96	14	8	9	6	59	1 757	5,75 %
Pardubický kraj (15 ORP)	51	582	234	74	62	16	117	12	13	4	7	54	1 226	4,87 %
Plzeňský kraj (15 ORP)	126	2 030	785	279	184	91	258	38	28	26	22	131	3 998	11,62 %
Středočeský kraj (26 ORP)	279	2 027	1 226	509	288	155	500	66	51	52	45	319	5 517	7,22 %
Ústecký kraj (16 ORP)	139	2 547	843	332	228	98	256	50	50	26	27	218	4 814	9,10 %
Vysočina (15 ORP)	109	1 024	1 009	142	147	56	111	9	7	11	14	57	2 696	10,44 %
Zlínský kraj (13 ORP)	149	1 234	822	116	156	53	147	20	24	13	6	57	2 797	9,18 %
Česká republika	2 569	20 888	12 611	3 775	2 935	1 124	3 635	482	405	331	278	2 223	51 256	9,17 %

Výrazně nadprůměrný údaj poměru bodovaných cizích státních příslušníků (v porovnání s počtem bodovaných řidičů celkem) lze zaznamenat v Jihomoravském kraji (13,37 %). Naopak nejnižší podíl cizích státních příslušníků vůči všem bodovaným řidičům je patrný v Pardubickém kraji (4,87 %).

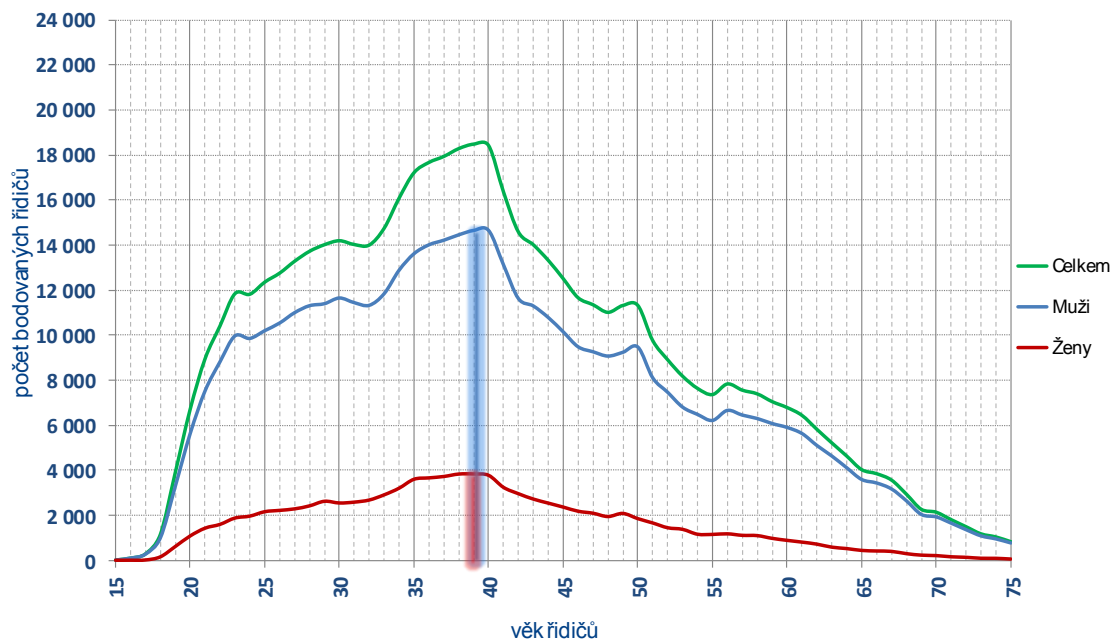


Graf 6 – srovnání stavů bodových kont cizích státních příslušníků

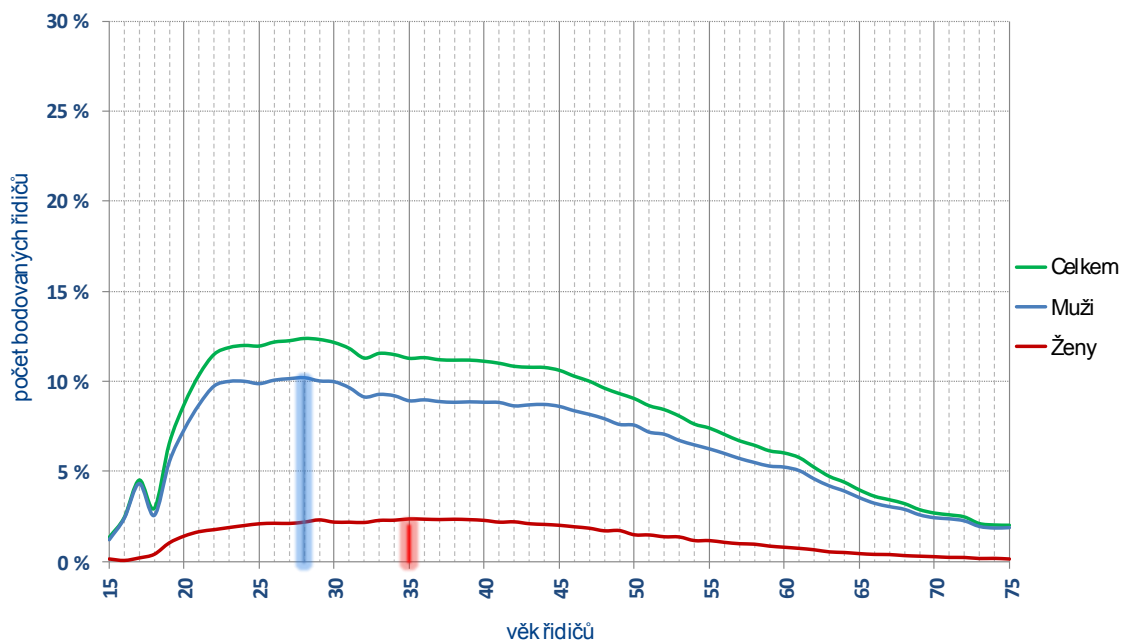
Rozložení počtu bodů cizích státních příslušníků odpovídá rozložení všech bodovaných řidičů. Nejvíce cizích státních příslušníků má na svém kontě 2 body, dále 3, 7 a poté 4 body.

Bodování řidiči podle věku

Největší skupinu bodovaných řidičů (skutečný počet) tvoří řidiči ve věku 39 let. Pokud vezmeme v úvahu počet řidičů, kteří dosáhli určitého věku, a k tomuto číslu vztáhneme počet bodovaných řidičů daného věku, tak v tomto případě můžeme konstatovat, že největší skupinu tvoří muži ve věku 28 let a ženy ve věku 35 let.



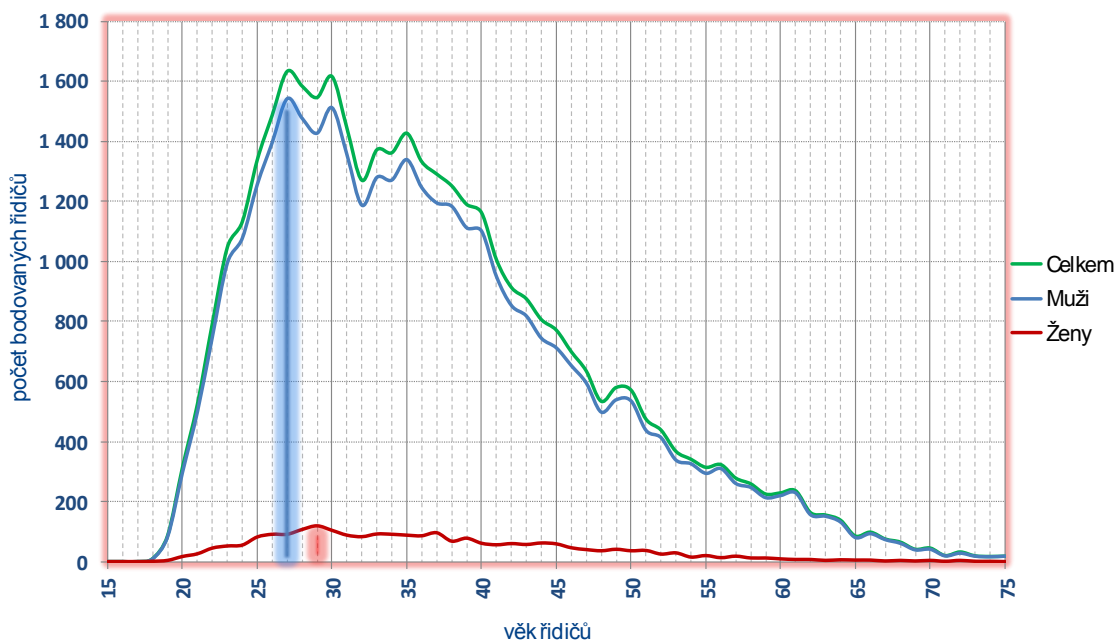
Graf 7 – absolutní počty bodovaných řidičů dle věku



Graf 8 – přepočet na počty řidičů v daném věku

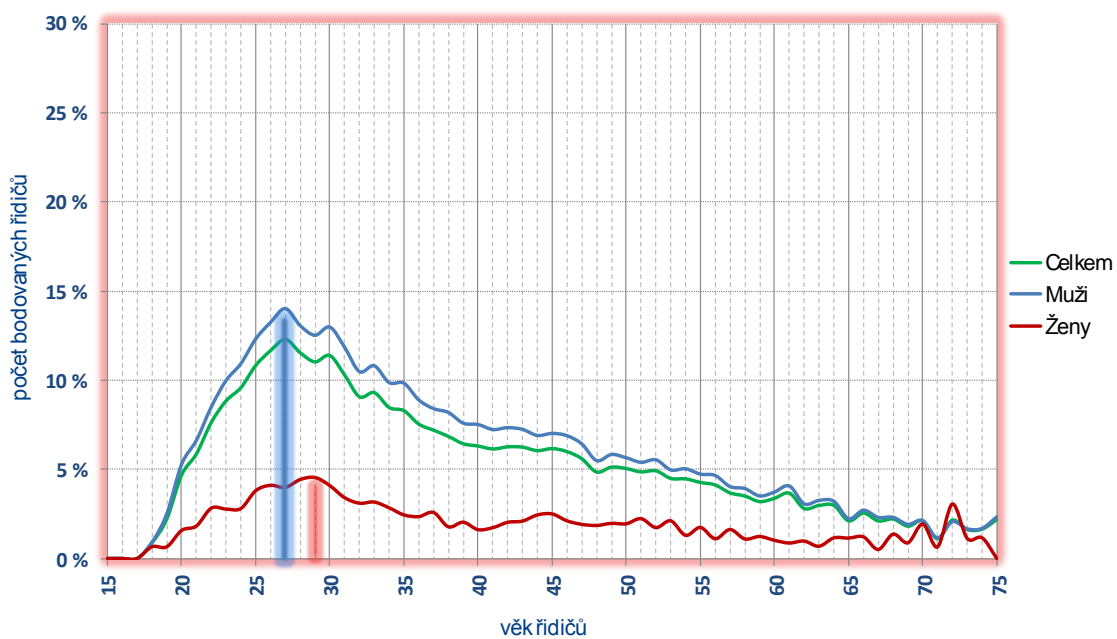
Dvanáctibodoví řidiči podle věku

Největší počet bodovaných řidičů, kteří mají na svém kontě 12 bodů, je ve věku 27 let. Nejvíce žen s dvanácti body je evidováno ve věku 29 let.



Graf 9 – celkové počty řidičů s dvanácti body dle věku

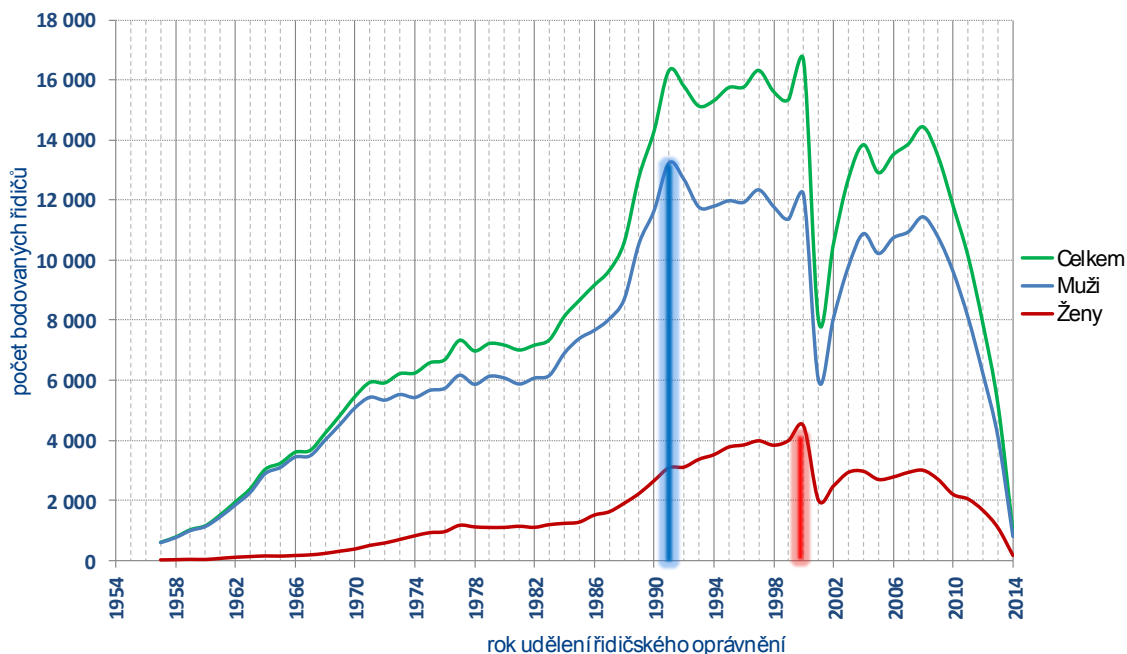
Největší skupinu řidičů s dvanácti body tvoří muži ve věku 27 let a ženy ve věku 29 let, oboje v případě přepočtu na celkový počet bodovaných řidičů.



Graf 10 – podíl řidičů s dvanácti body na celkovém počtu bodovaných řidičů

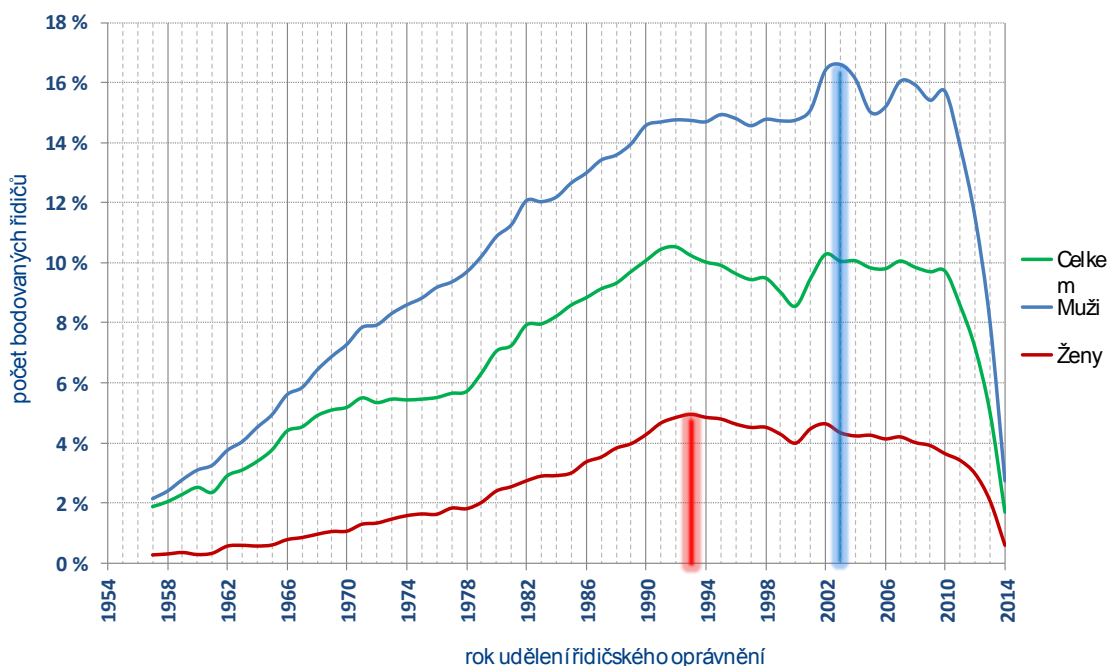
Bodování řidiči podle roku udělení řidičského oprávnění

Nejvíce bodovaných řidičů mužů je evidováno s rokem udělení řidičského oprávnění v roce 1991. Nejvíce bodovaných žen získalo řidičské oprávnění v roce 2000. Propad počtu bodovaných řidičů v roce 2001 je způsoben výrazným poklesem udělení nových řidičských oprávnění v roce 2001, kdy vstoupil v platnost nový silniční zákon.



Graf 11 – celkové počty bodovaných řidičů dle roku udělení řidičského oprávnění

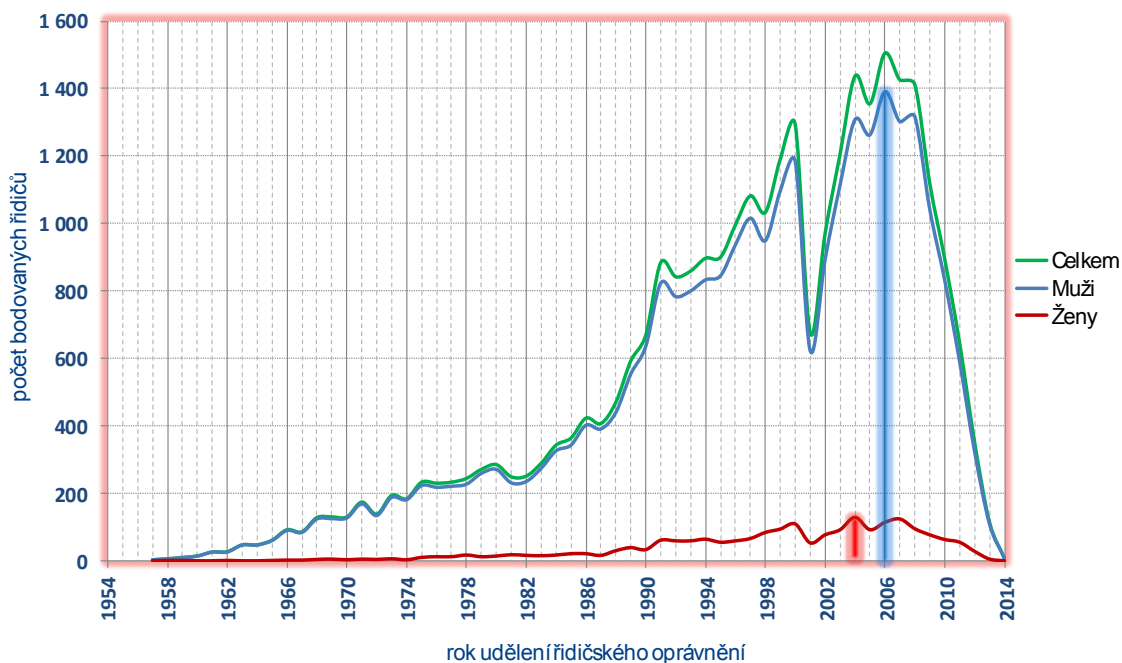
Největší skupinu bodovaných řidičů po přepočtu tvoří muži s rokem udělení řidičského oprávnění v roce 2003 a ženy s rokem udělení řidičského oprávnění v roce 1993.



Graf 12 – zastoupení bodovaných řidičů podle roku udělení řidičského oprávnění

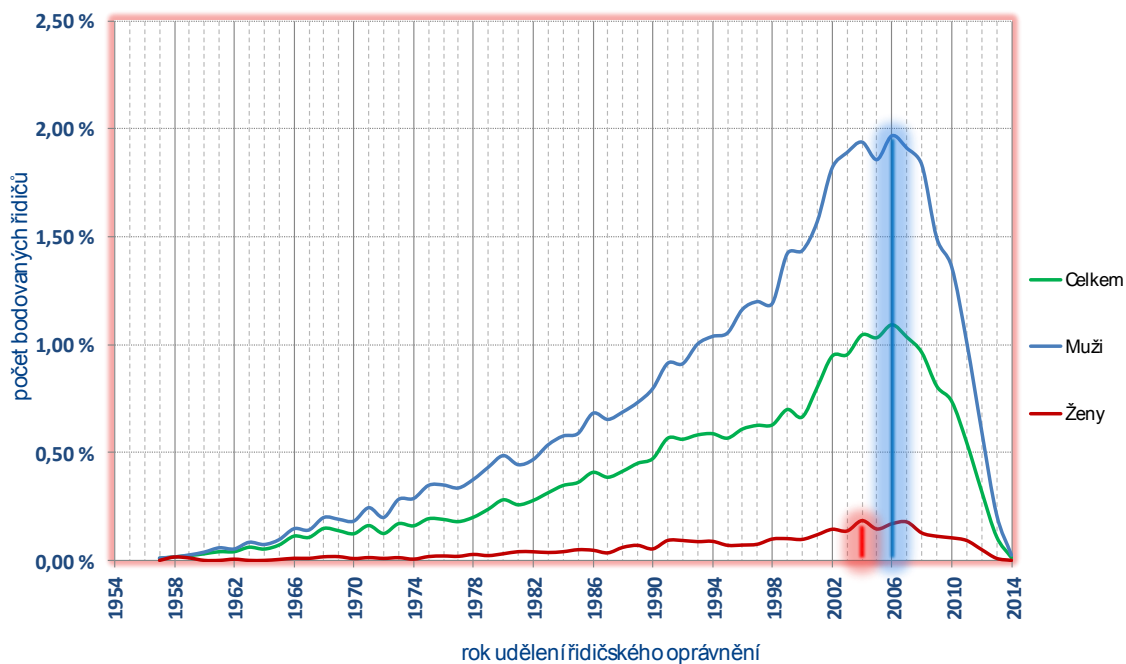
Dvanáctibodoví řidiči podle roku udělení řidičského oprávnění

Nejvíce dvanáctibodových řidičů je evidováno s rokem udělení řidičského oprávnění 2006. U žen tuto skupinu tvoří nejvíce řidiček s rokem udělení řidičského oprávnění 2004.



Graf 13 – celkové počty dvanáctibodových řidičů dle roku udělení řidičského oprávnění

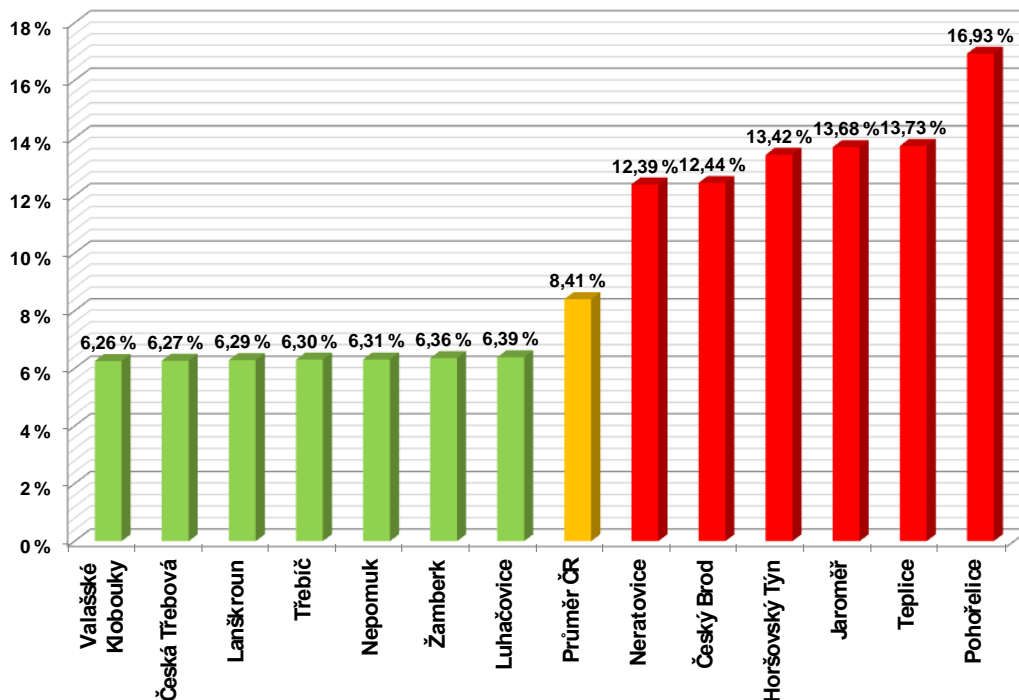
Při přepočtu na všechny registrované řidiče tvoří největší podíl dvanáctibodových řidičů ti, kterým bylo uděleno řidičské oprávnění v roce 2006.



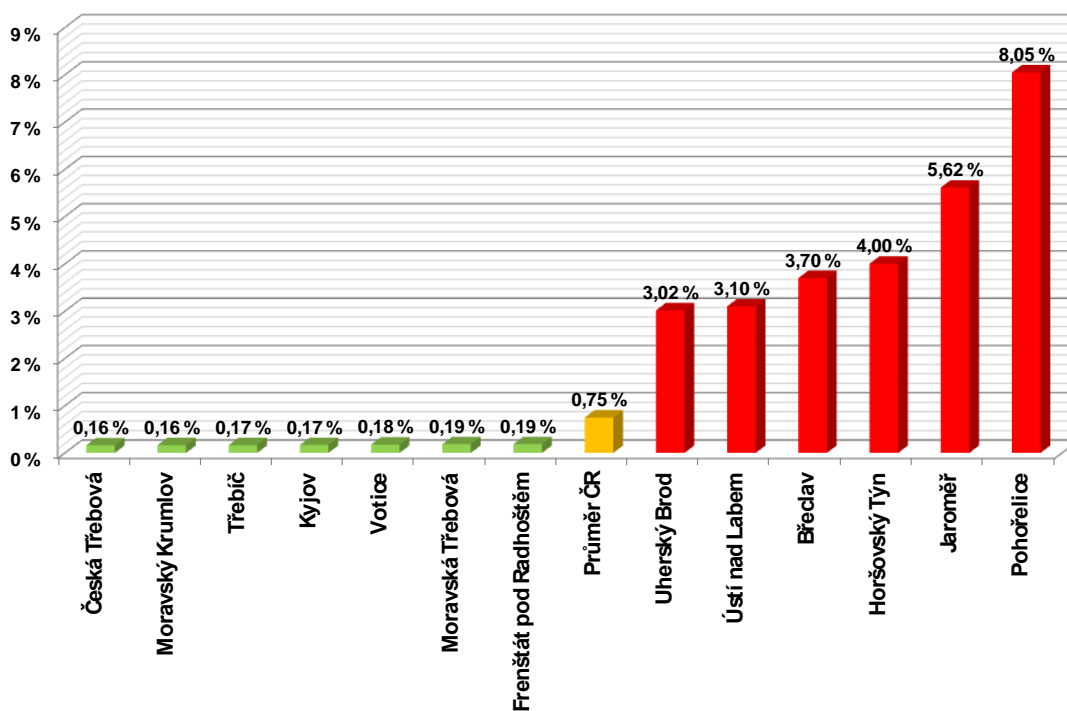
Graf 14 – zastoupení dvanáctibodových řidičů podle roku udělení řidičského oprávnění

Bodový systém z pohledu ORP

Mezi obecními úřady obcí s rozšířenou působností (ORP) eviduje Ministerstvo dopravy značné rozdíly mezi poměrem bodovaných a registrovaných řidičů. V následujících grafech jsou uvedeny ORP s nejnižším a nejvyšším podílem bodovaných řidičů. Uprostřed je uveden sloupec s aktuálním průměrem podílu bodovaných řidičů v ČR. Na spodním grafu je toto porovnání vztaženo k bodovaným cizím státním příslušníkům.

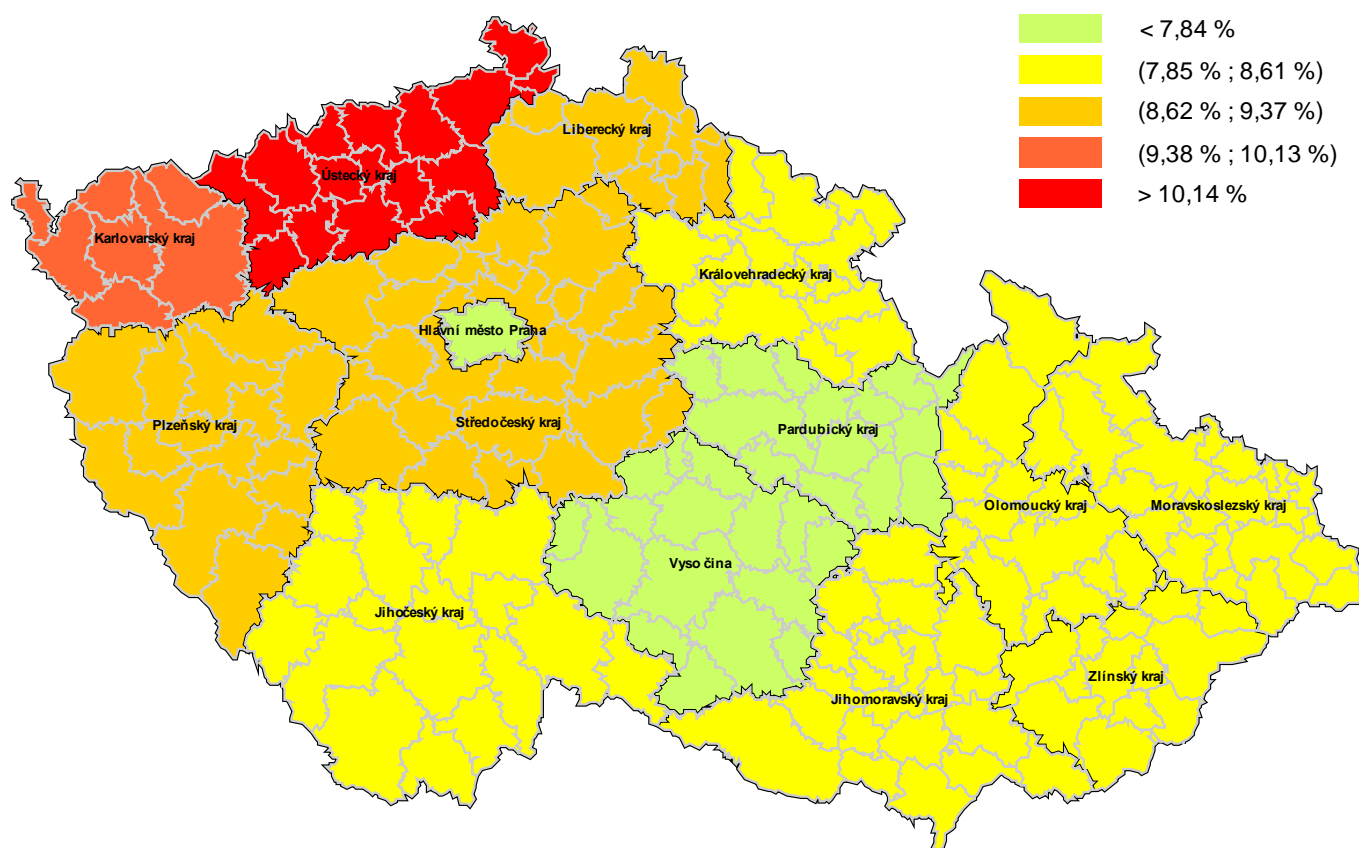


Graf 15 – poměr bodovaných a všech řidičů

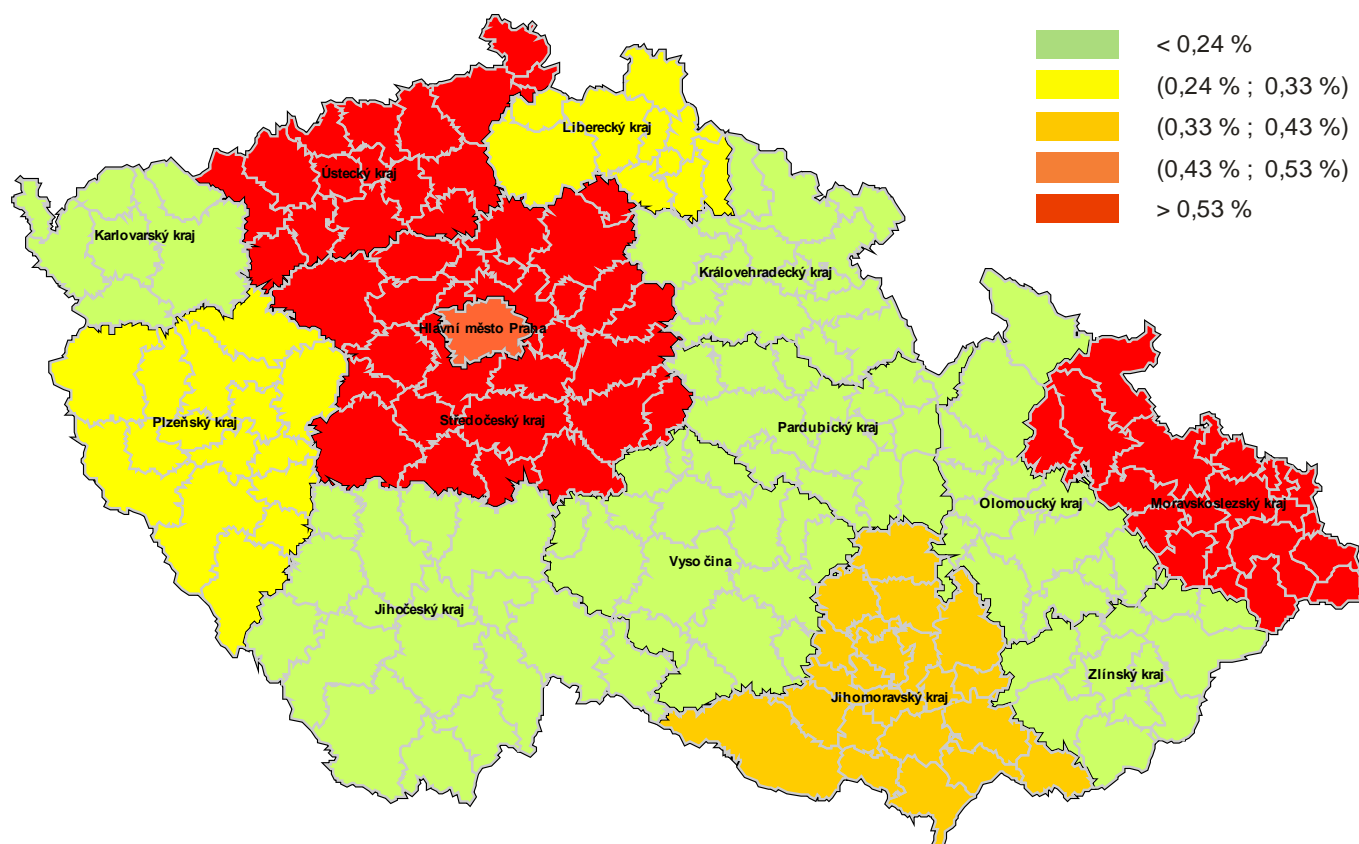


Graf 16 – poměr bodovaných cizinců a všech řidičů

Srovnání stavu bodového systému v krajích



Obrázek 2 – srovnání krajů dle poměru bodovaných řidičů ke všem registrovaným řidičům



Obrázek 3 – srovnání krajů dle poměru řidičů s dvanácti body a všech registrovaných řidičů

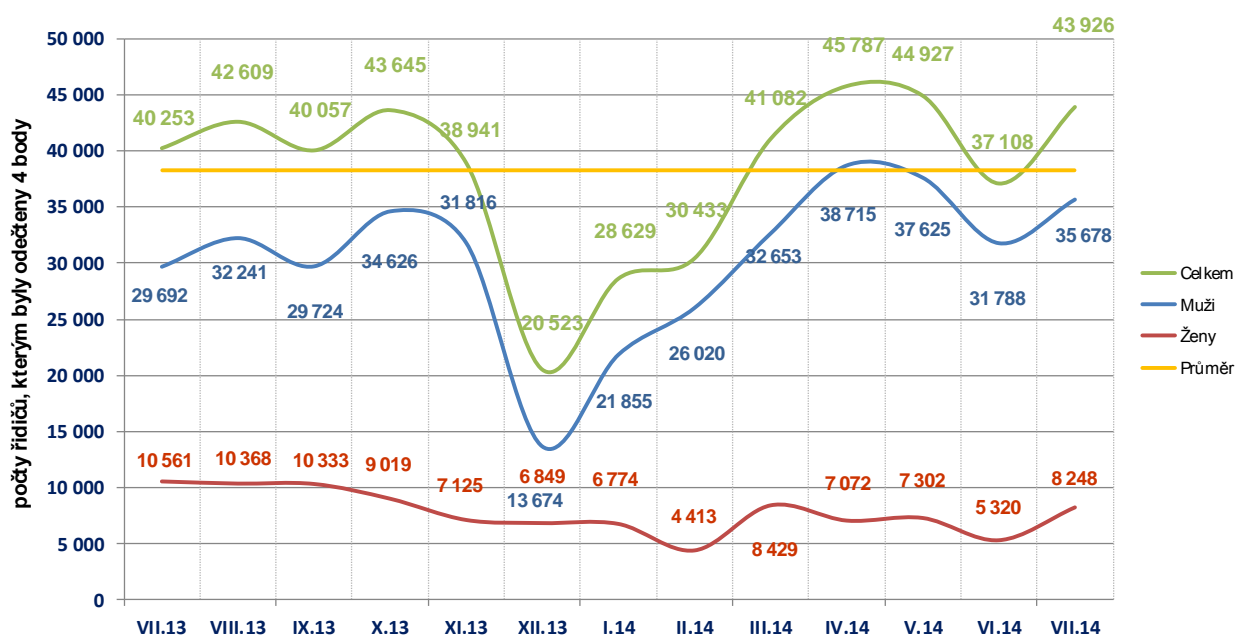
Odečítání 4 bodů

Podle § 123e odst. 1 písm. a) zákona č. 361/2000 Sb., řidiči, kterému nebyla ode dne uložení pokuty v blokovém řízení nebo nabytí právní moci rozhodnutí, na jehož základě mu byl v registru řidičů zaznamenán naposled stanovený počet bodů, pravomocně uložena sankce za přestupek nebo trest za trestný čin, spáchaný jednáním zařazeným do bodového hodnocení, po dobu 12 po sobě jdoucích kalendářních měsíců, se odečtou 4 body z celkového počtu dosažených bodů.

V České republice odečteny max. 4 body za posledních 13 měsíců celkem 497 920 řidičům.

Tabulka 4 – odečítání bodů v jednotlivých krajích za posledních 13 měsíců

Kraj	VII.13	VIII.13	IX.13	X.13	XI.13	XII.13	I.14	II.14	III.14	IV.14	V.14	VI.14	VII.14
Hlavní město Praha	5 034	5 828	5 759	5 444	4 148	2 725	3 165	3 310	4 959	5 372	5 477	4 750	4 997
Jihočeský kraj (17 ORP)	2 452	2 304	2 244	2 332	2 343	1 241	1 935	1 887	2 517	2 554	2 526	1 944	2 539
Jihomoravský kraj (21 ORP)	4 637	5 048	4 700	5 455	4 515	2 463	3 318	3 556	4 528	5 038	4 967	4 243	5 152
Karlovarský kraj (7 ORP)	1 423	1 321	1 346	1 330	1 242	561	914	873	1 097	1 391	1 277	1 028	1 334
Královhradecký kraj (15 ORP)	1 900	2 069	1 909	2 129	2 044	964	1 287	1 475	1 965	2 690	2 520	2 039	2 668
Liberecký kraj (10 ORP)	1 757	1 703	1 591	1 741	1 608	868	1 212	1 524	1 713	1 997	1 956	1 685	1 961
Moravskoslezský kraj (22 ORP)	3 795	4 445	4 113	4 562	4 095	2 200	2 443	2 729	3 967	4 164	4 398	3 603	4 548
Olomoucký kraj (13 ORP)	2 210	2 390	1 967	2 385	1 932	1 163	1 738	1 874	2 513	2 371	2 544	2 115	2 259
Pardubický kraj (15 ORP)	2 020	1 718	1 512	1 984	1 683	758	1 193	1 410	1 733	2 061	2 082	1 773	2 164
Plzeňský kraj (15 ORP)	2 229	2 072	2 425	2 996	2 654	1 460	2 101	1 978	2 581	2 831	2 665	2 157	2 421
Středočeský kraj (26 ORP)	5 340	5 973	5 764	5 559	5 044	2 835	3 876	3 915	5 708	6 495	6 345	5 005	5 834
Ústecký kraj (16 ORP)	3 661	3 483	3 102	3 422	3 732	1 561	2 780	2 823	3 418	4 112	3 814	3 047	3 930
Vysočina (15 ORP)	1 623	1 854	1 719	1 872	1 806	884	1 237	1 280	1 888	2 075	1 975	1 667	1 924
Zlínský kraj (13 ORP)	2 172	2 401	1 906	2 434	2 095	840	1 430	1 799	2 495	2 636	2 381	2 052	2 195
Česká republika	40 253	42 609	40 057	43 645	38 941	20 523	28 629	30 433	41 082	45 787	44 927	37 108	43 926

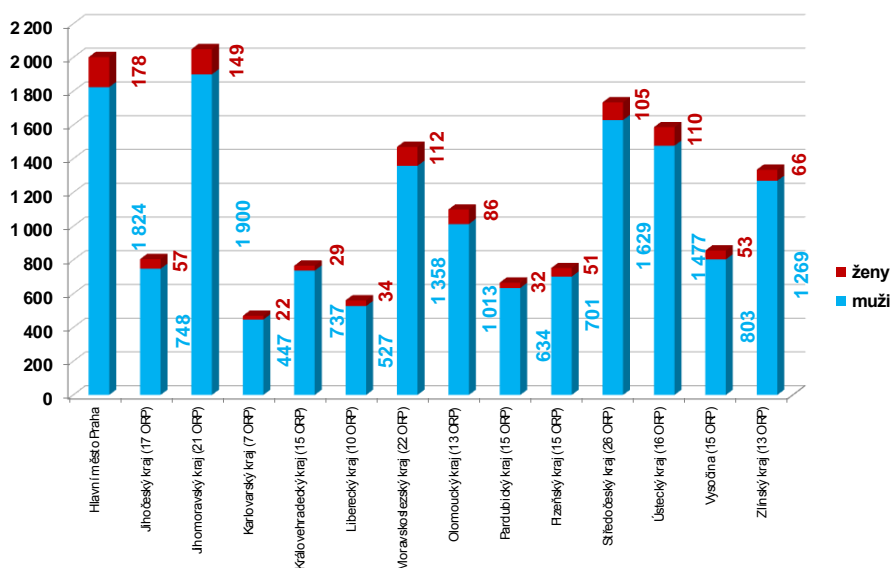


Graf 17 – průběh odečtů 4 bodů za posledních 13 měsíců

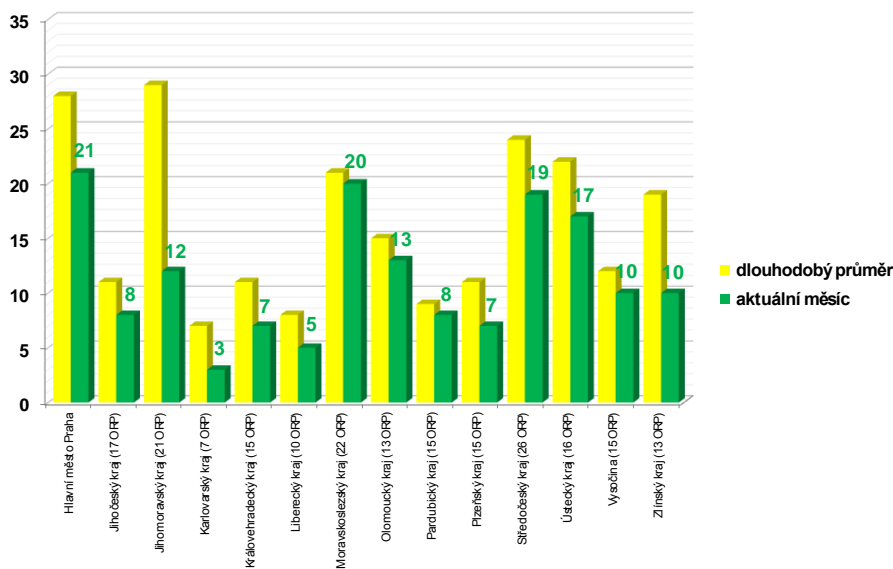
Odečítání 3 bodů – školení bezpečné jízdy

Od 1. 9. 2008 je možné absolvovat tzv. „školení bezpečné jízdy“, což je dobrovolné školení pro řidiče, kteří mají na svém bodovém kontě zaznamenány body. Školení se mohou zúčastnit řidiči, kteří nemají ke dni podání žádosti o účast na školení v registru řidičů zaznamenáno více než 10 bodů za porušení právních předpisů, ohodnocených méně než šesti body za jeden přestupek. Více informací o odečtu 3 bodů je obsahem ustanovení v § 123e, zákona 361/2000 Sb., o provozu na pozemních komunikacích a o změnách některých zákonů (zákon o silničním provozu).

V období 1. 7. 2014–31. 7. 2014 podalo obecním úřadům obcí s rozšířenou působností žádost na základě potvrzení o ukončeném školení bezpečné jízdy celkem 166 řidičů, kterým následně vznikl nárok na odečet 3 bodů (jedná se o předběžná data, jelikož záznam o odečtení bodů se provádí ke dni ukončení školení ve středisku bezpečné jízdy a nikoli ke dni podání žádosti).



Graf 18 – celkový počet proškolených řidičů v jednotlivých krajích od 09/2008

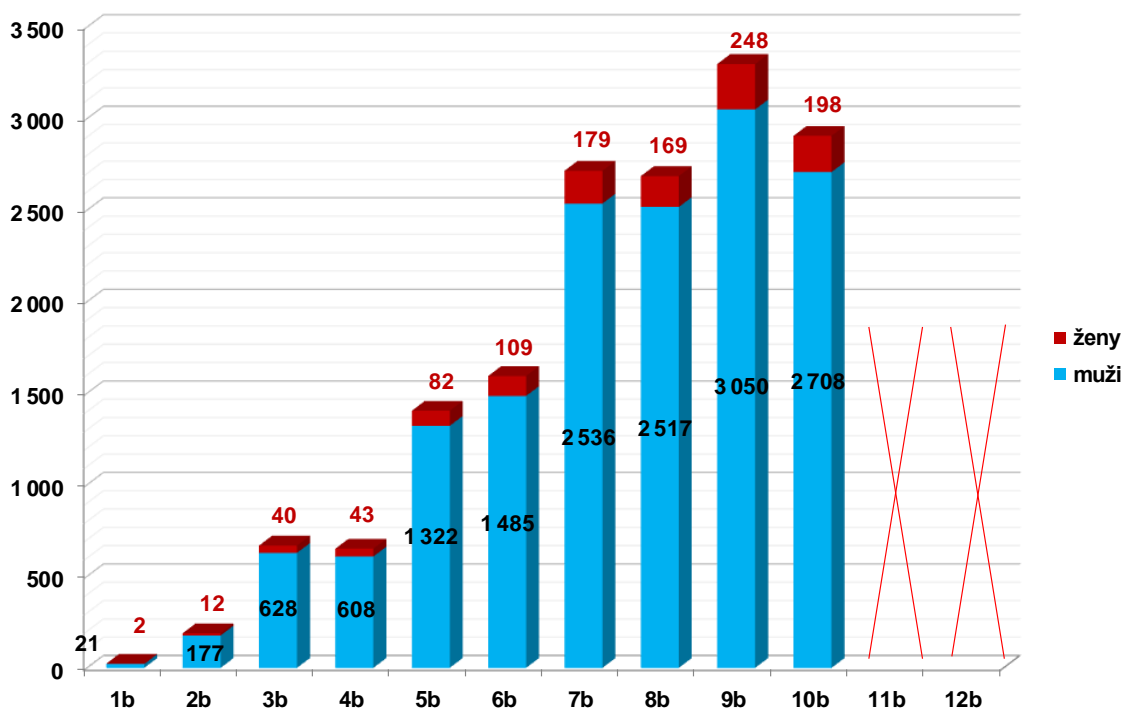


Graf 19 – porovnání aktuálního počtu proškolených řidičů s dlouhodobým průměrem

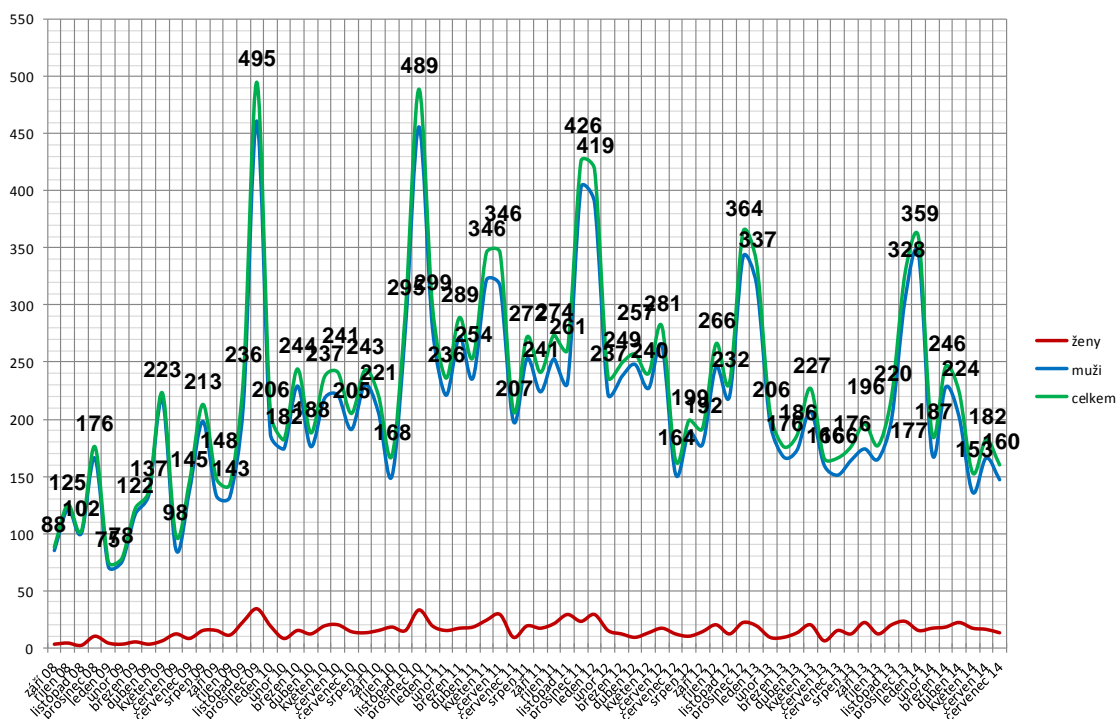
Graf 19 je sestaven pro snadné porovnání zájmu o školení ve srovnání s dlouhodobým průměrem. Ve všech krajích dochází v porovnání s dlouhodobým průměrem k většímu zájmu o proškolení a následný odečet 3 bodů.

Odečítání 3 bodů – školení bezpečné jízdy

Graf 20 zobrazuje počty řidičů, kteří absolvovali školení bezpečné jízdy s následným odečtem bodů dle stavu bodového konta před absolvováním školení. Hodnoty ukazují i zájem řidičů, kteří mají na svém kontě méně než 3 body a přesto se přihlásí na školení bezpečné jízdy a následně požádají o odečet 3 bodů. Celkem tak již učinilo 212 řidičů.

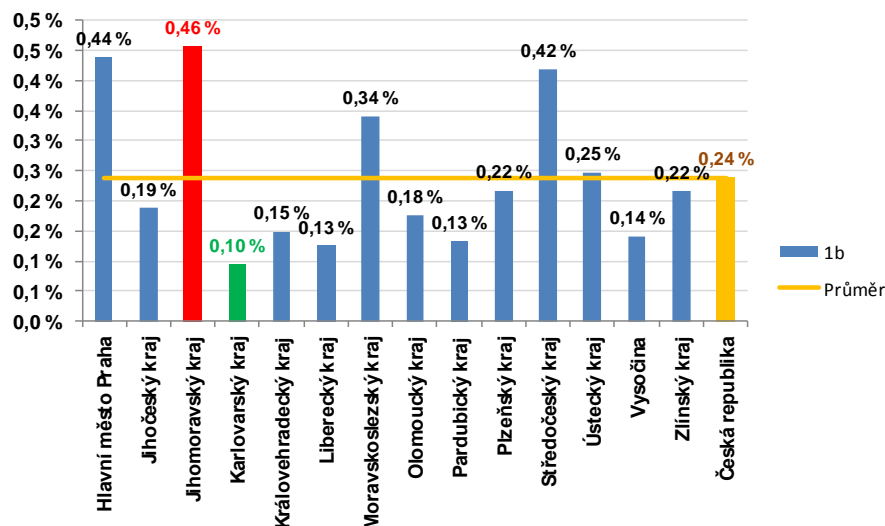


Graf 20 – počty proškolených řidičů dle stavu bodového konta před školením

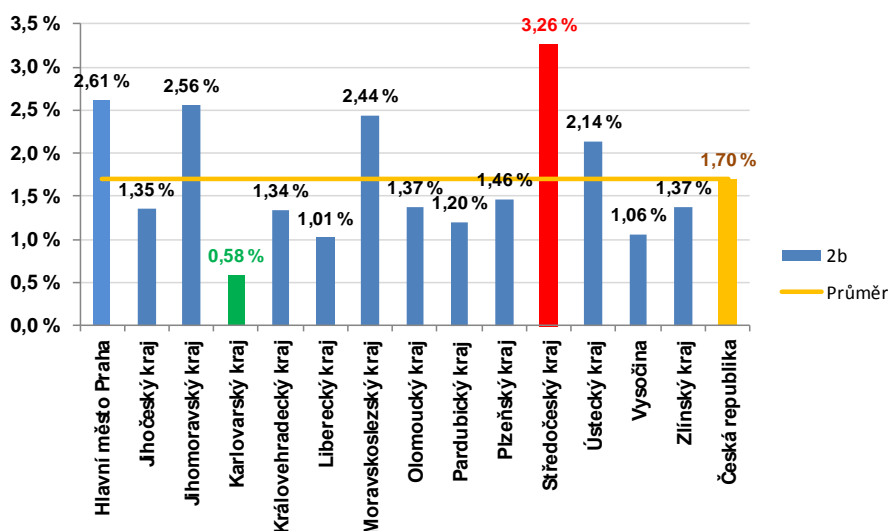


Graf 21 – vývoj počtu řidičů s odečtenými třemi body

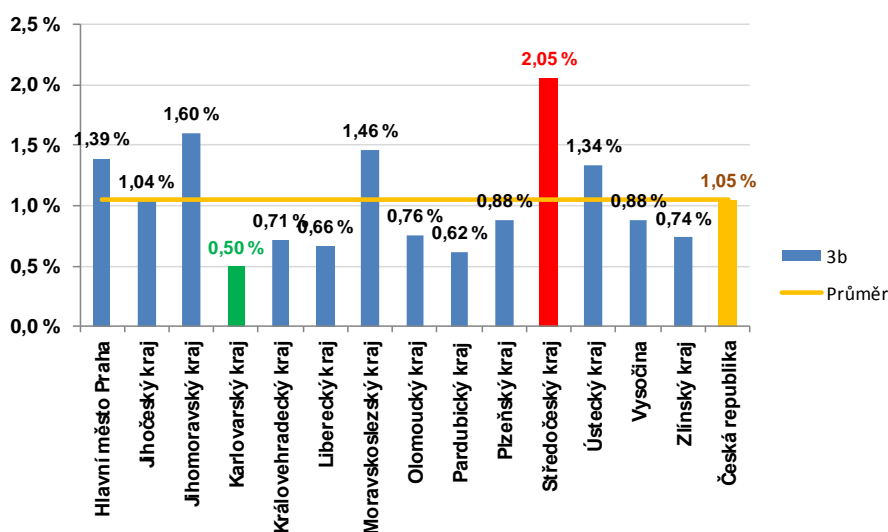
Krajské složení bodovaných řidičů podle počtu bodů (1–3 body)



Graf 22 – zastoupení řidičů s jedním bodem

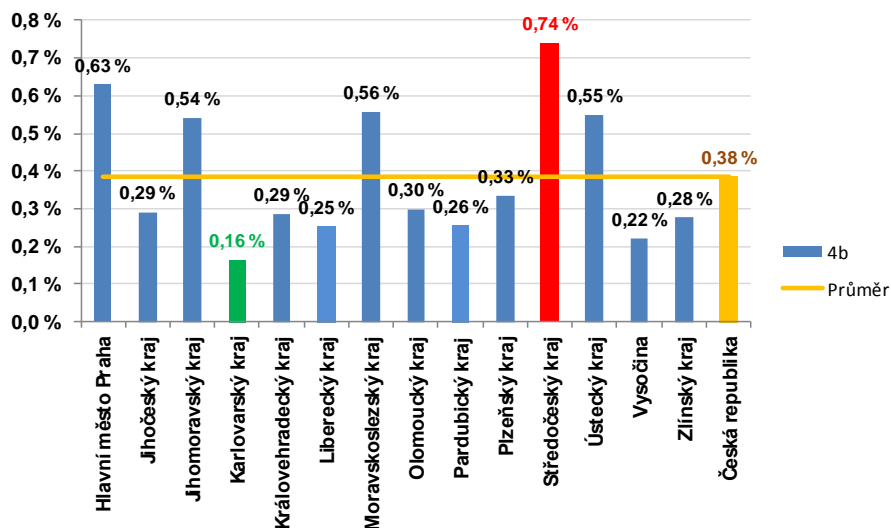


Graf 23 – zastoupení řidičů se dvěma body

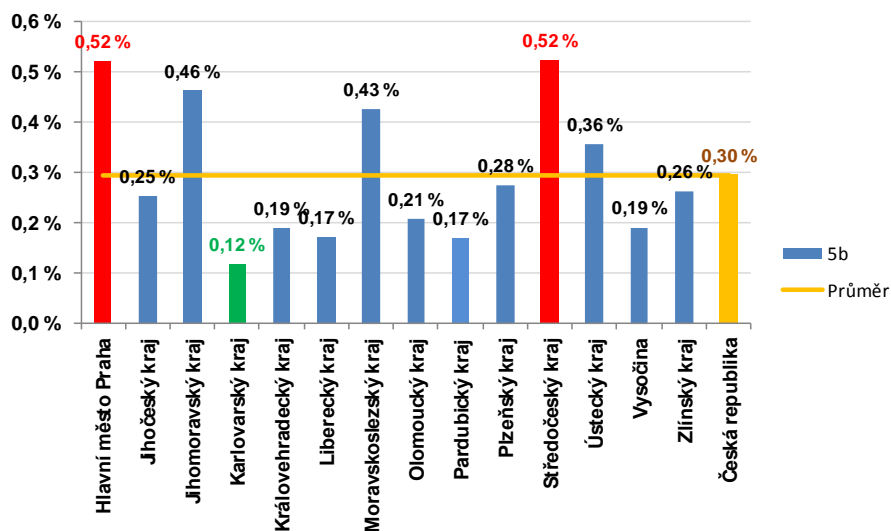


Graf 24 – zastoupení řidičů se třemi body

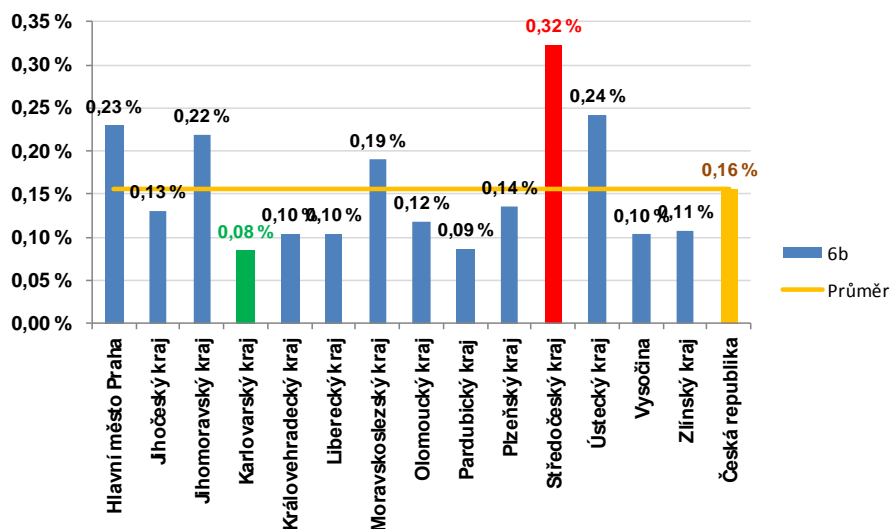
Krajské složení bodovaných řidičů podle počtu bodů (4–6 bodů)



Graf 25 – zastoupení řidičů se čtyřmi body

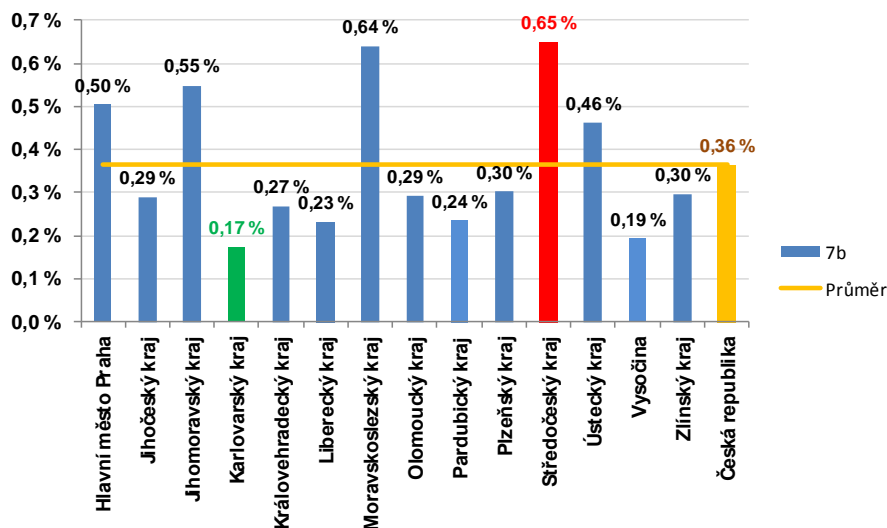


Graf 26 – zastoupení řidičů s pěti body

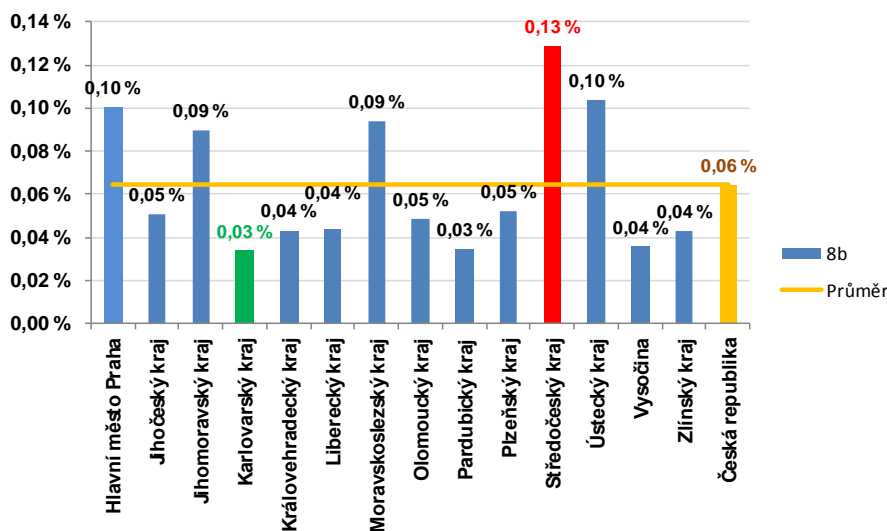


Graf 27 – zastoupení řidičů se šesti body

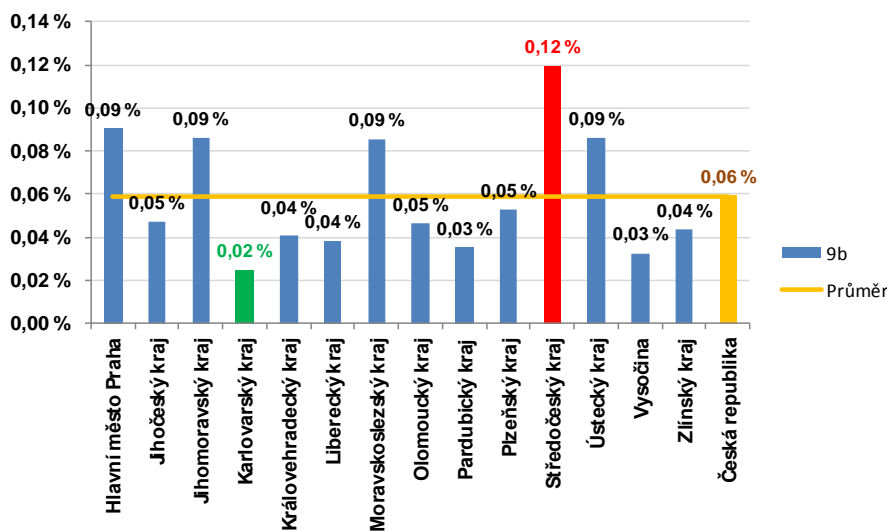
Krajské složení bodovaných řidičů podle počtu bodů (7–9 bodů)



Graf 28 – zastoupení řidičů se sedmi body

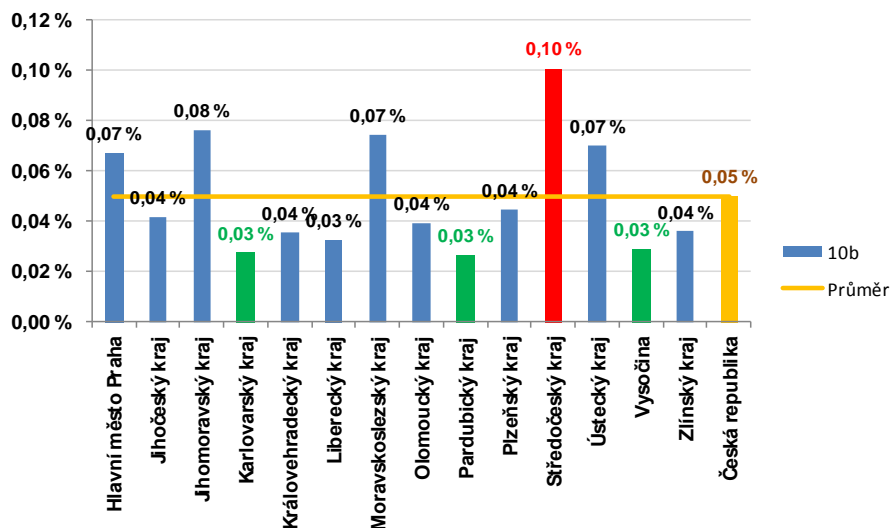


Graf 29 – zastoupení řidičů s osmi body

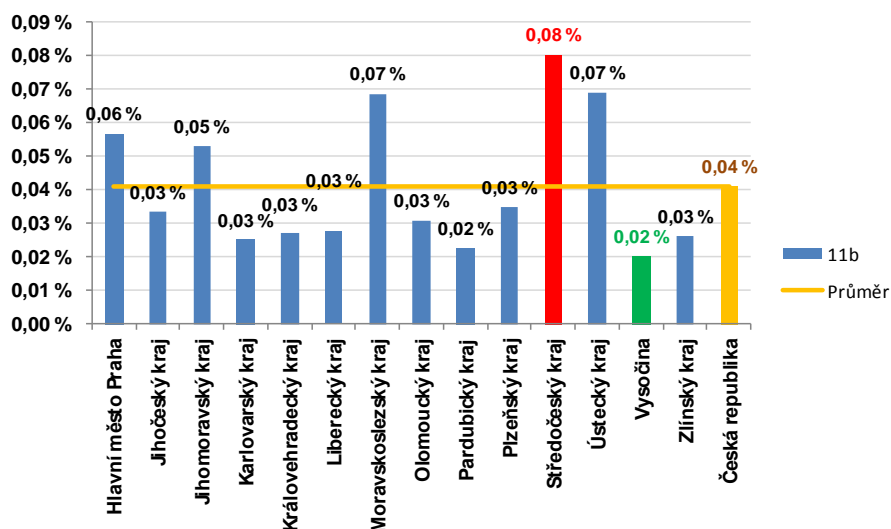


Graf 30 – zastoupení řidičů s devíti body

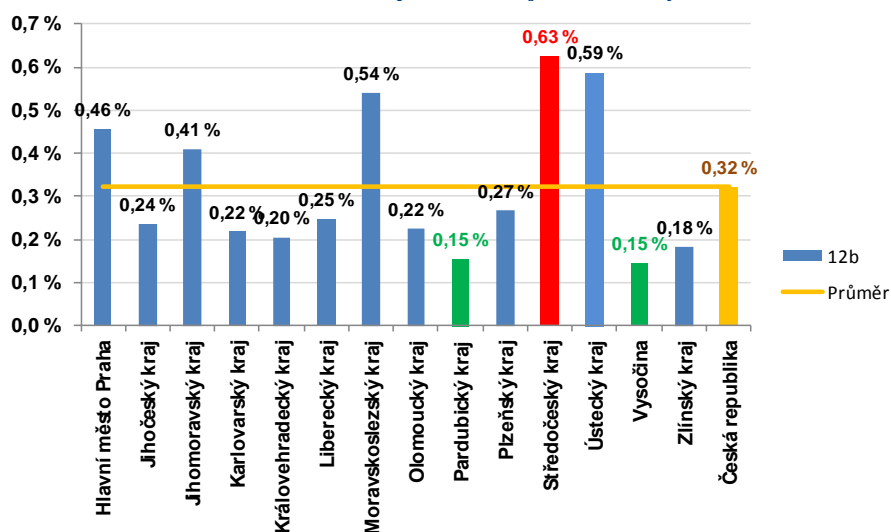
Krajské složení bodovaných řidičů podle počtu bodů (10–12 bodů)



Graf 31 – zastoupení řidičů s deseti body



Graf 32 – zastoupení řidičů s jedenácti body



Graf 33 – zastoupení řidičů s dvanácti body

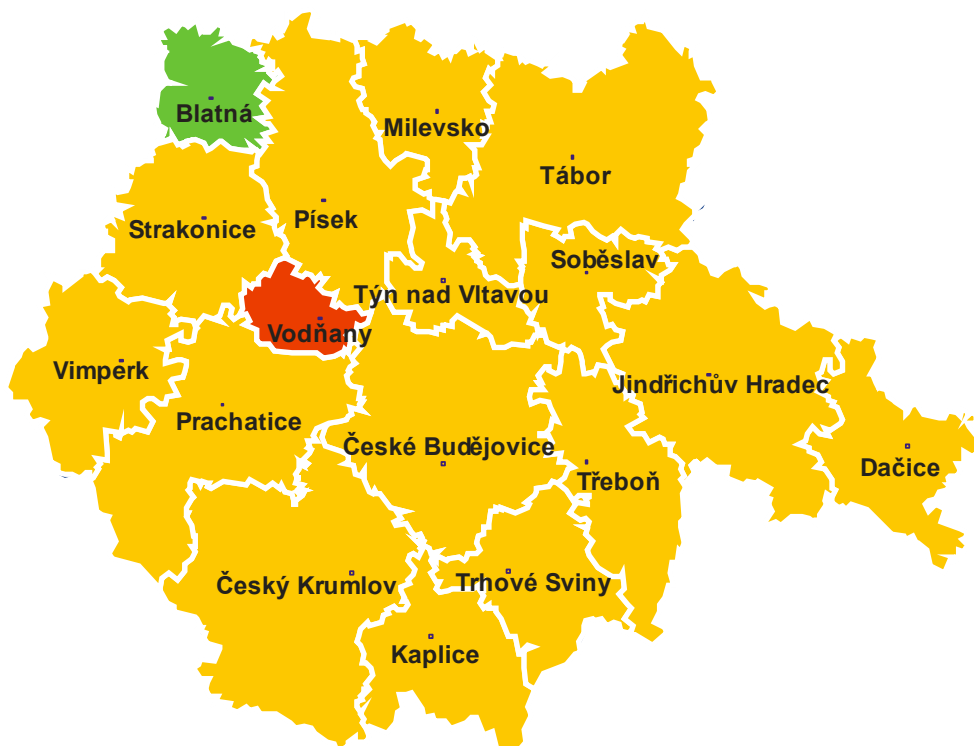
Detailní přehledy bodovaných řidičů

Tabulka 5 – detailní přehled bodovaných řidičů v kraji Hlavní město Praha

ORP (kraj)	1b	2b	3b	4b	5b	6b	7b	8b	9b	10b	11b	12b	poměr bodovaných řidičů
Hlavní město Praha	3 716	22 104	11 788	5 322	4 412	1 941	4 266	851	764	570	481	3 863	7,09 %

Tabulka 6 – detailní přehled bodovaných řidičů v Jihočeském kraji

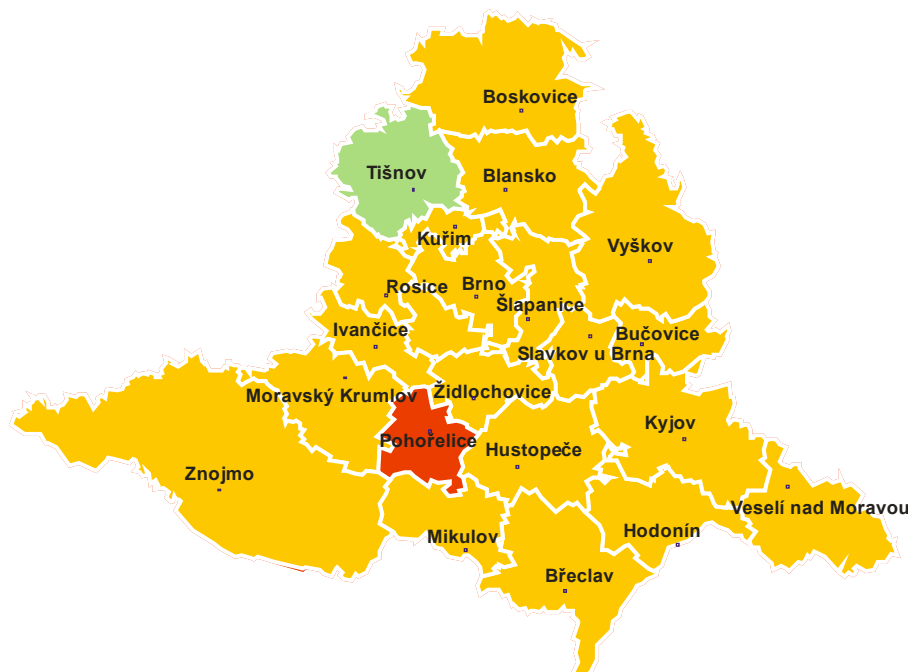
ORP (kraj)	1b	2b	3b	4b	5b	6b	7b	8b	9b	10b	11b	12b	poměr bodovaných řidičů
Jihočeský kraj (17 ORP)	1 594	11 424	8 808	2 468	2 140	1 105	2 457	432	399	352	283	2 006	7,91 %
Blatná	28	165	254	47	37	29	58	10	13	3	8	37	6,63 %
České Budějovice	544	2 982	2 326	664	667	305	611	127	114	95	68	514	8,50 %
Český Krumlov	112	692	536	159	127	75	166	32	25	30	24	153	8,09 %
Dačice	41	264	311	63	58	43	57	10	6	10	8	44	7,13 %
Jindřichův Hradec	103	701	857	151	148	91	222	24	31	24	20	182	7,87 %
Kaplice	47	361	293	62	58	31	76	15	15	12	6	85	8,66 %
Milevsko	39	358	213	67	51	23	64	4	7	6	9	28	6,88 %
Písek	113	1 008	659	234	182	94	198	34	33	35	17	147	8,05 %
Prachatice	67	576	420	130	85	56	150	24	26	18	13	134	7,79 %
Soběslav	36	349	264	73	55	31	72	11	12	6	9	60	6,77 %
Strakonice	90	909	574	171	141	85	159	40	23	17	30	160	8,02 %
Tábor	184	1 429	733	310	243	86	261	48	37	37	25	185	6,76 %
Trhové Sviny	31	294	257	68	60	33	71	12	18	10	10	55	7,41 %
Třeboň	63	489	436	101	83	43	114	17	15	21	6	91	8,95 %
Týn nad Vltavou	24	306	230	62	42	23	62	10	5	12	7	50	9,04 %
Vimperk	36	342	206	59	45	21	73	9	7	8	15	52	7,58 %
Vodňany	36	199	239	47	58	36	43	5	12	8	8	29	9,56 %



Obrázek 4 – Jihočeský kraj – ORP s nejnižším a nejvyšším poměrem bodovaných řidičů

Tabulka 7 – detailní přehled bodovaných řidičů v Jihomoravském kraji

ORP (kraj)	1b	2b	3b	4b	5b	6b	7b	8b	9b	10b	11b	12b	poměr bodovaných řidičů
Blansko	140	893	632	207	150	89	178	28	36	34	19	121	7,19 %
Boskovice	111	826	556	141	127	82	181	28	20	28	17	124	7,08 %
Brno	1 451	6 848	3 685	1 583	1 542	606	1 427	292	281	210	145	1 246	8,43 %
Břeclav	192	1 392	1 303	307	208	90	293	52	44	43	28	170	10,84 %
Bučovice	44	265	177	53	55	22	67	11	10	7	5	59	7,97 %
Hodonín	151	1 003	732	237	184	110	294	31	42	43	38	220	7,85 %
Hustopeče	130	629	574	117	90	63	121	15	17	18	16	103	8,38 %
Ivančice	100	363	218	74	58	36	84	22	18	11	8	81	7,14 %
Kuřim	69	395	208	81	94	28	66	13	16	7	11	56	7,69 %
Kyjov	141	825	527	188	142	90	277	29	27	38	21	145	6,97 %
Mikulov	94	532	329	113	85	44	113	11	14	12	9	83	12,01 %
Moravský Krumlov	64	413	272	87	56	43	93	14	12	10	9	60	7,77 %
Pohořelice	69	615	392	65	71	23	71	16	9	9	6	48	16,93 %
Rosice	79	570	464	79	88	52	98	12	9	18	10	79	9,96 %
Slavkov u Brna	65	388	221	81	76	43	79	15	16	12	10	44	7,56 %
Šlapanice	244	1 412	676	290	236	99	224	53	38	28	23	158	8,65 %
Tišnov	77	377	297	83	76	30	117	10	15	17	7	60	6,11 %
Veselí nad Moravou	91	534	388	119	94	54	150	19	28	23	17	93	6,47 %
Vyškov	174	1 155	686	200	128	63	199	19	21	25	13	149	8,92 %
Znojmo	250	1 693	887	353	246	132	414	42	38	36	25	259	7,64 %
Židlochovice	126	517	324	121	106	53	101	27	18	17	13	113	8,16 %
Jihomoravský kraj	3 862	21 645	13 548	4 579	3 912	1 852	4 647	759	729	646	450	3 471	8,28 %



Obrázek 5 – Jihomoravský kraj – ORP s nejnižším a nejvyšším poměrem bodovaných řidičů

Tabulka 8 – detailní přehled bodovaných řidičů v Karlovarském kraji

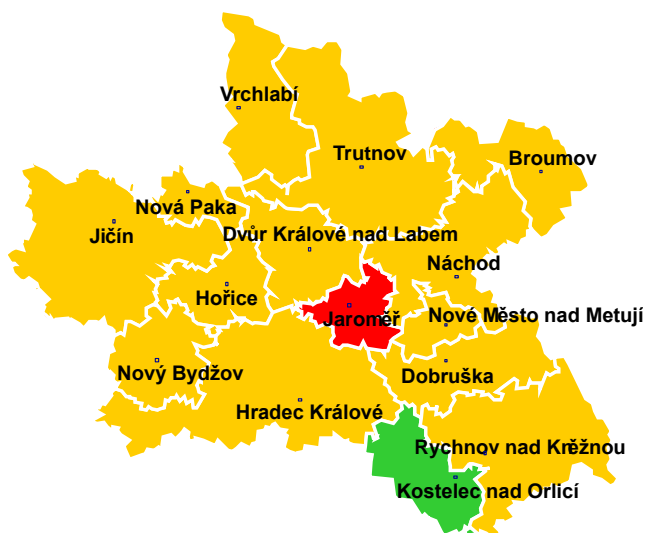
ORP (kraj)	1b	2b	3b	4b	5b	6b	7b	8b	9b	10b	11b	12b	poměr bodovaných řidičů
Karlovarský kraj (7 ORP)													
Aš	39	245	223	64	37	33	111	10	3	10	15	77	8,79 %
Cheb	125	1 003	686	246	171	101	239	32	34	33	41	282	9,92 %
Karlovy Vary	266	1 472	1 252	419	335	251	421	93	73	80	51	489	9,16 %
Kraslice	28	207	182	73	36	25	70	21	8	5	9	101	9,88 %
Mariánské Lázně	33	319	378	84	52	49	116	15	13	18	16	129	7,89 %
Ostrov	64	413	440	127	89	65	135	24	22	19	20	138	8,91 %
Sokolov	253	1 271	1 033	384	280	191	373	91	56	67	61	629	10,00 %
Karlovarský kraj	808	4 930	4 194	1 397	1 000	715	1 465	286	209	232	213	1 845	9,38 %



Obrázek 6 – Karlovarský kraj – ORP s nejnižším a nejvyšším poměrem bodovaných řidičů

Tabulka 9 – detailní přehled bodovaných řidičů v Královehradeckém kraji

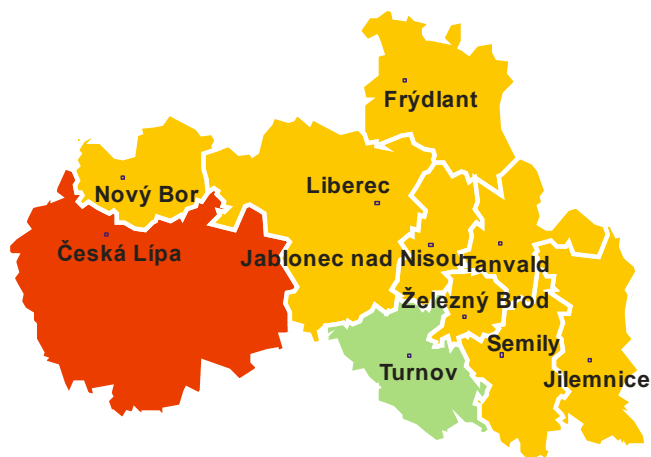
ORP (kraj)	1b	2b	3b	4b	5b	6b	7b	8b	9b	10b	11b	12b	poměr bodovaných řidičů
Královehradecký kraj (15 ORP)													
Broumov	28	331	183	67	40	27	91	11	16	13	6	84	9,30 %
Dobruška	25	361	174	68	38	32	69	7	7	10	2	44	6,16 %
Dvůr Králové nad Labem	66	539	356	135	94	54	129	30	24	19	13	97	8,61 %
Hořice	45	250	345	79	49	38	60	13	10	10	9	78	8,16 %
Hradec Králové	401	2 860	1 535	593	427	224	549	88	103	78	58	380	7,59 %
Jaroměř	75	733	394	108	75	33	100	23	17	18	9	67	13,68 %
Jičín	79	724	599	178	119	85	195	23	26	13	17	203	7,22 %
Kostelec nad Orlicí	52	423	160	88	52	25	93	7	9	10	6	58	6,12 %
Náchod	143	1 394	572	323	168	74	229	46	36	29	29	158	8,09 %
Nová Paka	23	206	160	59	32	21	47	5	1	4	6	36	6,88 %
Nové Město nad Metují	24	250	110	61	27	22	58	5	1	8	3	23	6,18 %
Nový Bydžov	33	321	217	67	50	37	66	15	11	11	8	60	7,74 %
Pychnov nad Králičnou	63	581	242	124	78	36	155	17	21	13	10	87	6,40 %
Trutnov	147	1 718	654	334	263	121	280	52	35	39	36	233	9,74 %
Vrchlabí	57	684	345	137	106	54	159	24	28	25	19	128	9,91 %
Královehradecký kraj	1 261	11 375	6 046	2 421	1 618	883	2 280	366	345	300	231	1 736	8,05 %



Obrázek 7 – Královehradecký kraj – ORP s nejnižším a nejvyšším poměrem bodovaných řidičů

Tabulka 10 – detailní přehled bodovaných řidičů v Libereckém kraji

ORP (kraj)	1b	2b	3b	4b	5b	6b	7b	8b	9b	10b	11b	12b	poměr bodovaných řidičů
Česká Lípa	281	1 576	1 176	411	331	207	371	73	75	82	44	523	11,61 %
Frýdlant	32	395	359	120	69	48	113	19	21	7	15	143	9,71 %
Jablonec nad Nisou	131	1 197	636	304	204	102	254	54	45	35	32	258	9,60 %
Jilemnice	42	553	275	114	56	29	124	15	10	11	8	74	8,87 %
Liberec	307	2 348	1 626	612	405	275	538	102	88	62	77	605	8,22 %
Nový Bor	80	608	394	150	100	64	144	34	26	19	15	156	11,41 %
Semily	49	567	297	116	79	38	139	16	12	16	17	77	8,37 %
Tanvald	43	441	315	103	79	42	100	24	20	20	13	115	10,55 %
Turnov	74	628	369	161	92	47	136	21	17	18	11	118	7,65 %
Železný Brod	22	283	173	47	45	27	47	9	10	7	3	26	8,93 %
Liberecký kraj	1 061	8 596	5 620	2 138	1 460	879	1 966	367	324	277	235	2 095	9,35 %



Obrázek 8 – Liberecký kraj – ORP s nejnižším a nejvyšším poměrem bodovaných řidičů

Tabulka 11 – detailní přehled bodovaných řidičů v Moravskoslezském kraji

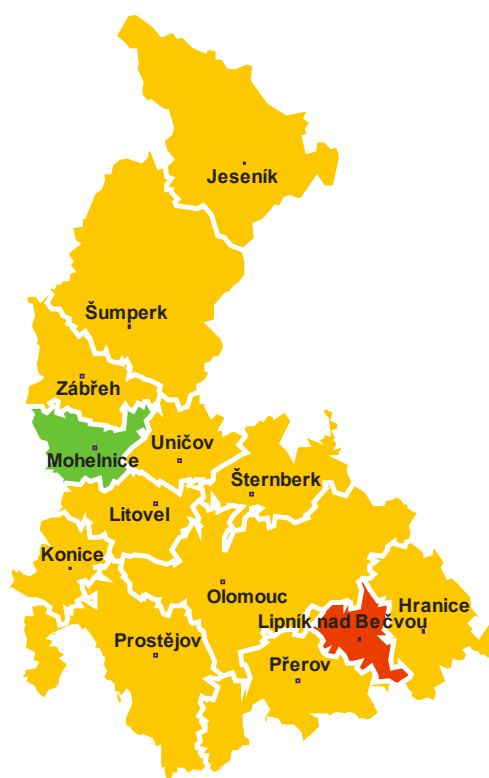
ORP (kraj)	1b	2b	3b	4b	5b	6b	7b	8b	9b	10b	11b	12b	poměr bodovaných řidičů
Bílovec	46	469	331	100	74	32	99	13	17	15	15	71	8,13 %
Bohumín	88	690	527	165	152	59	160	33	34	28	24	178	11,00 %
Bruntál	98	665	398	139	121	51	204	25	22	29	18	164	9,12 %
Český Těšín	73	578	407	127	92	44	151	18	16	11	17	75	10,39 %
Frenštát pod Radhoštěm	41	282	170	54	56	26	76	14	9	8	7	41	6,64 %
Frydek-Místek	299	1 667	1 086	370	326	127	586	49	60	57	47	416	7,26 %
Frydlant nad Ostravicí	65	416	271	95	79	34	111	18	8	10	10	73	7,58 %
Haviřov	198	1 772	902	408	294	128	440	76	55	52	47	452	9,26 %
Hlučín	81	733	410	199	110	57	150	19	22	22	22	92	7,76 %
Jablunkov	26	248	212	41	39	12	102	3	6	2	6	29	5,32 %
Karviná	152	1 377	667	267	208	90	318	56	36	32	42	386	9,86 %
Kopřivnice	76	688	461	149	138	46	160	20	25	11	13	78	7,31 %
Kravaře	35	307	175	61	30	20	67	7	5	8	11	29	5,69 %
Krnov	109	570	380	163	122	56	196	35	25	21	11	141	7,86 %
Nový Jičín	128	798	447	150	116	55	192	21	25	33	14	110	6,97 %
Odry	23	272	212	46	52	24	76	10	16	9	6	68	8,03 %
Opava	205	1 743	849	354	284	109	344	45	47	40	34	210	6,64 %
Orlová	115	830	495	200	137	85	222	40	46	36	31	260	11,57 %
Ostrava	887	5 413	3 255	1 362	1 013	473	1 366	245	212	170	176	1 486	8,50 %
Rýmařov	39	241	150	60	38	22	101	15	11	5	9	66	8,39 %
Třinec	86	634	450	154	93	31	252	17	22	24	19	88	5,60 %
Vitkov	18	252	151	48	43	25	53	16	4	6	3	64	8,81 %
Moravskoslezský kraj	2 888	20 645	12 406	4 712	3 617	1 606	5 426	795	723	629	582	4 577	8,10 %



Obrázek 9 – Moravskoslezský kraj – ORP s nejnižším a nejvyšším poměrem bodovaných řidičů

Tabulka 12 – detailní přehled bodovaných řidičů v Olomouckém kraji

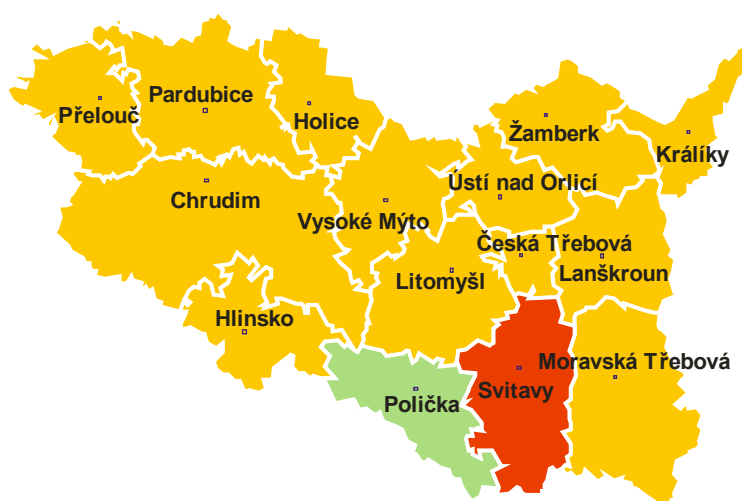
ORP (kraj)	1b	2b	3b	4b	5b	6b	7b	8b	9b	10b	11b	12b	poměr bodovaných řidičů	
Olomoucký kraj (13 ORP)	Hranice	63	609	348	118	87	36	131	20	16	13	10	90	7,12 %
	Jeseník	98	713	469	173	116	63	180	24	25	25	19	117	8,73 %
	Konice	16	171	95	29	24	14	42	7	6	3	1	36	6,45 %
	Lipník nad Bečvou	38	400	242	79	53	29	65	22	15	9	9	38	10,52 %
	Litovel	43	385	245	74	57	33	79	9	17	17	9	79	7,16 %
	Mohelnice	40	238	185	51	36	23	58	6	5	9	7	33	6,04 %
	Olomouc	460	3 456	1 726	713	512	301	614	127	121	90	79	485	8,67 %
	Prostějov	206	1 790	798	396	267	146	357	67	49	52	35	355	7,39 %
	Přerov	166	1 537	607	361	212	104	287	46	51	41	30	233	7,46 %
	Šternberk	53	312	257	101	61	49	122	22	16	10	23	75	7,92 %
	Šumperk	178	1 093	780	244	163	115	319	36	42	33	25	214	7,60 %
	Uničov	55	410	259	89	72	37	94	13	11	13	9	67	8,35 %
	Zábřeh	76	492	404	99	97	50	124	13	17	18	6	75	7,18 %
Olomoucký kraj	1 492	11 606	6 415	2 527	1 757	1 000	2 472	412	391	333	262	1 897	7,87 %	



Obrázek 10 – Olomoucký kraj – ORP s nejnižším a nejvyšším poměrem bodovaných řidičů

Tabulka 13 – detailní přehled bodovaných řidičů v Pardubickém kraji

ORP (kraj)	1b	2b	3b	4b	5b	6b	7b	8b	9b	10b	11b	12b	poměr bodovaných řidičů	
Pardubický kraj (15 ORP)	Česká Třebová	41	220	186	52	30	35	71	3	4	7	2	44	6,27 %
	Hlinsko	43	545	205	106	60	31	80	8	13	3	8	33	8,33 %
	Holice	46	375	162	92	60	19	47	12	11	10	4	37	7,63 %
	Chrudim	196	1 831	851	376	250	120	360	60	42	44	28	231	8,07 %
	Králíky	12	205	94	35	15	7	45	3	4	1	1	24	8,48 %
	Lanškroun	35	256	274	63	44	26	90	10	11	15	8	52	6,29 %
	Litomyšl	35	389	304	87	60	32	80	7	11	9	3	39	6,09 %
	Moravská Třebová	46	344	276	78	48	28	99	12	8	17	12	75	6,66 %
	Pardubice	363	3 102	1 169	695	475	235	522	101	99	56	61	377	8,97 %
	Polička	30	252	187	39	42	19	46	7	6	4	7	39	5,49 %
	Přelouč	71	589	256	132	72	31	104	10	14	17	10	71	8,55 %
	Svitavy	55	683	450	116	91	52	97	22	29	13	13	73	9,14 %
	Ústí nad Orlicí	49	385	238	81	61	34	97	11	12	6	7	66	6,18 %
	Vysoké Mýto	59	479	318	129	69	29	161	11	21	10	15	88	6,64 %
	Žamberk	48	530	248	81	61	37	92	17	10	13	12	54	6,36 %
Pardubický kraj	1 129	10 185	5 218	2 162	1 438	735	1 991	294	295	225	191	1 303	7,68 %	



Obrázek 11 – Pardubický kraj – ORP s nejnižším a nejvyšším poměrem bodovaných řidičů

Tabulka 14 – detailní přehled bodovaných řidičů v Plzeňském kraji

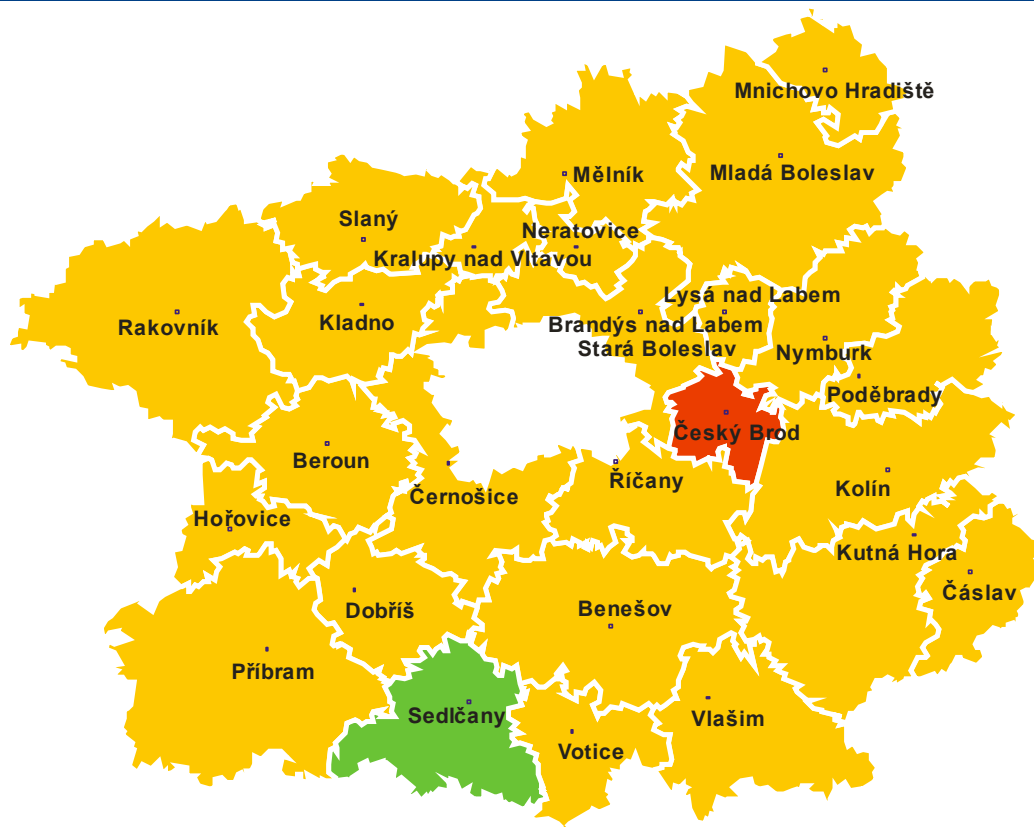
ORP (kraj)	1b	2b	3b	4b	5b	6b	7b	8b	9b	10b	11b	12b	poměr bodovaných řidičů	
Plzeňský kraj (15 ORP)	Blovice	44	207	148	59	44	19	50	5	1	7	4	24	7,64 %
	Domažlice	141	1 379	617	221	181	89	220	32	33	27	23	171	11,73 %
	Horáždovice	17	134	200	39	30	30	49	8	4	5	3	40	6,96 %
	Horšovský Týn	52	519	279	91	88	38	58	12	14	9	9	81	13,42 %
	Klatovy	117	870	720	201	149	81	188	38	31	25	23	162	7,63 %
	Kralovice	59	374	270	106	80	43	100	13	13	15	7	83	6,98 %
	Nepomuk	29	150	146	37	34	20	40	4	8	5	5	42	6,31 %
	Nýřany	198	1 261	646	291	252	109	259	44	55	39	33	228	9,66 %
	Plzeň	709	3 842	2 020	931	898	364	784	162	162	133	96	704	9,01 %
	Přeštice	63	468	249	103	80	48	76	16	14	11	9	68	6,95 %
	Rokycany	141	1 199	773	234	157	119	218	36	47	36	28	178	9,75 %
	Stod	76	426	299	117	98	38	95	19	15	13	11	98	9,26 %
	Stříbro	36	389	236	74	52	33	110	12	12	10	9	110	8,27 %
	Sušice	46	322	368	77	67	43	103	14	8	15	9	61	7,06 %
	Tachov	115	864	521	237	121	71	209	29	30	27	26	211	10,90 %
Plzeňský kraj	1 843	12 404	7 492	2 818	2 331	1 145	2 559	444	447	377	295	2 261	9,01 %	



Obrázek 12 – Plzeňský kraj – ORP s nejnižším a nejvyšším poměrem bodovaných řidičů

Tabulka 15 – detailní přehled bodovaných řidičů ve Středočeském kraji

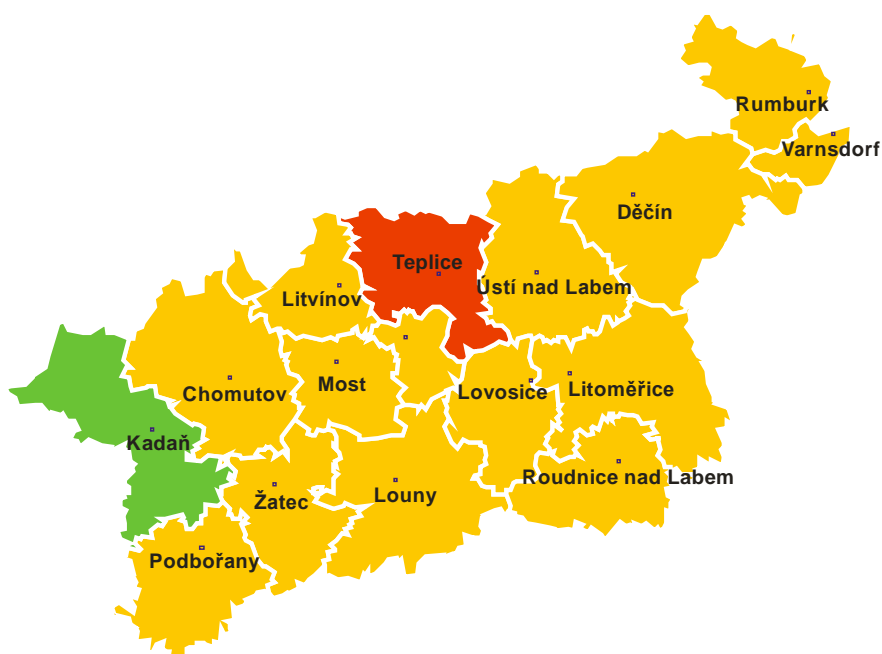
ORP (kraj)	1b	2b	3b	4b	5b	6b	7b	8b	9b	10b	11b	12b	poměr bodovaných řidičů
Benešov	122	1 030	849	234	159	124	198	41	32	31	24	196	8,10 %
Beroun	179	959	798	255	189	123	239	47	44	29	23	221	8,18 %
Brandýs nad Labem - Stará Boleslav	310	2 359	1 217	509	368	203	397	72	90	77	47	354	9,61 %
Čáslav	50	512	277	88	57	52	96	15	14	8	10	105	7,84 %
Černošice	472	3 280	1 823	752	574	314	559	117	130	84	81	477	10,26 %
Český Brod	57	551	328	125	92	71	90	23	19	16	9	132	12,44 %
Dobříš	50	536	265	103	72	35	99	15	14	17	7	87	9,12 %
Hořovice	65	401	499	101	73	46	117	21	20	16	18	124	7,90 %
Kladno	310	2 534	1 490	552	373	249	496	105	100	92	75	596	9,37 %
Kolín	241	1 819	988	392	227	164	346	71	56	52	55	351	9,55 %
Kralupy nad Vltavou	68	768	385	168	103	73	147	27	15	19	17	157	10,42 %
Kutná Hora	129	1 087	594	227	171	120	173	40	39	22	20	135	8,61 %
Lysá nad Labem	62	471	361	98	97	60	124	30	16	20	12	117	10,09 %
Mělník	107	1 061	575	270	168	112	171	39	31	32	32	239	9,72 %
Mladá Boleslav	296	1 752	1 261	464	330	183	485	78	83	67	46	422	7,91 %
Mnichovo Hradiště	45	256	256	73	40	26	61	13	11	11	11	57	7,57 %
Neratovice	99	892	454	196	142	76	150	51	41	22	22	183	12,39 %
Nymburk	133	935	598	204	149	96	173	38	32	28	13	189	10,20 %
Poděbrady	100	830	521	180	147	78	142	34	18	21	12	142	11,06 %
Příbram	145	1 169	894	292	198	123	305	52	33	44	37	222	7,66 %
Rakovník	111	1 022	585	203	137	98	233	36	36	35	26	185	7,81 %
Říčany	188	1 601	808	363	257	104	245	50	54	43	30	197	9,74 %
Sedlčany	29	320	291	60	63	33	78	20	13	8	4	67	6,50 %
Slaný	108	816	567	205	139	99	201	37	37	31	32	242	10,31 %
Vlašim	54	507	540	114	80	57	109	11	21	18	14	71	9,38 %
Votice	17	155	174	30	23	17	58	7	10	10	5	35	6,87 %
Středočeský kraj	3 547	27 623	17 398	6 258	4 428	2 736	5 492	1 090	1 009	853	682	5 303	9,17 %



Obrázek 13 – Středočeský kraj – ORP s nejnižším a nejvyšším poměrem bodovaných řidičů

Tabulka 16 – detailní přehled bodovaných řidičů v Ústeckém kraji

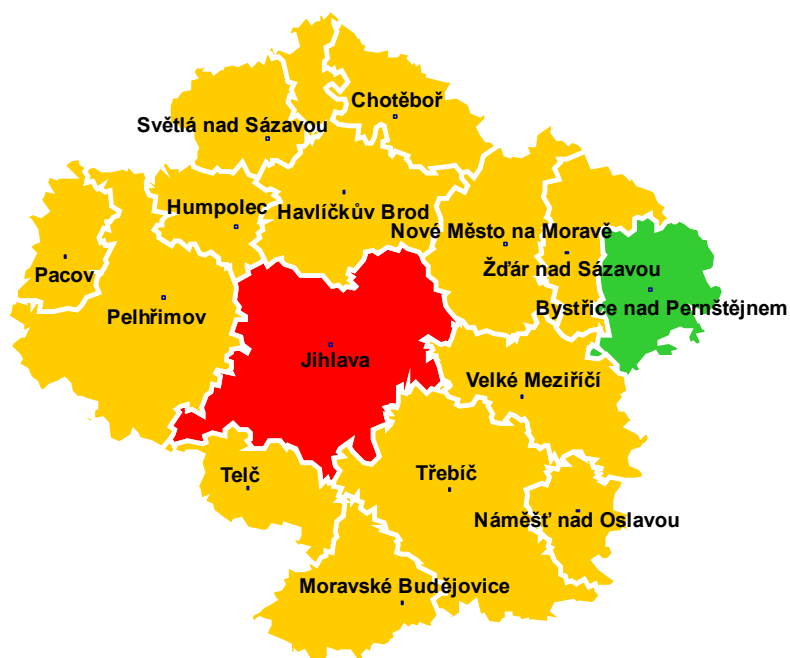
ORP (kraj)	1b	2b	3b	4b	5b	6b	7b	8b	9b	10b	11b	12b	poměr bodovaných řidičů
Bílina	49	480	273	144	82	61	115	26	15	20	17	161	12,12 %
Děčín	225	1 667	1 014	432	307	219	325	69	69	48	46	338	10,36 %
Chomutov	210	1 353	1 311	468	289	253	375	112	98	75	73	568	10,98 %
Kadaň	91	535	528	173	99	83	178	45	20	17	11	219	8,26 %
Litoměřice	153	1 047	823	275	194	132	270	51	40	31	44	295	9,27 %
Litvínov	106	817	529	228	167	106	188	61	43	35	28	241	11,51 %
Louny	102	854	656	221	140	93	170	38	35	28	31	227	9,72 %
Lovosice	60	540	351	143	79	54	119	21	20	19	19	169	8,67 %
Most	199	1 490	1 039	371	316	203	329	82	81	70	53	470	10,02 %
Podbořany	43	272	245	81	52	36	68	12	13	5	6	81	10,01 %
Roudnice nad Labem	78	653	454	159	121	71	141	22	16	13	15	219	9,70 %
Rumburk	44	528	451	158	89	73	143	30	21	19	22	249	10,23 %
Teplice	316	3 560	1 434	901	536	356	654	179	145	118	107	687	13,73 %
Ústí nad Labem	333	3 500	1 381	687	375	186	628	87	76	65	85	784	12,13 %
Varnsdorf	35	356	355	92	69	45	80	18	20	17	8	119	10,62 %
Žatec	53	455	470	120	112	73	127	26	16	12	21	148	9,97 %
Ústecký kraj	2 097	18 107	11 314	4 653	3 027	2 044	3 910	879	728	592	586	4 975	10,85 %



Obrázek 14 – Ústecký kraj – ORP s nejnižším a nejvyšším poměrem bodovaných řidičů

Tabulka 17 – detailní přehled bodovaných řidičů v kraji Vysočina

ORP (kraj)	1b	2b	3b	4b	5b	6b	7b	8b	9b	10b	11b	12b	poměr bodovaných řidičů
Bystřice nad Pernštejnem	25	237	261	46	39	31	53	10	6	12	6	37	5,67 %
Havlíčkův Brod	125	1 248	768	209	187	98	166	45	21	29	16	124	8,95 %
Humpolec	33	342	322	78	59	33	70	3	10	7	3	42	8,68 %
Chotěboř	53	449	228	106	61	28	73	7	7	10	17	49	7,52 %
Jihlava	264	2 040	1 465	427	414	174	360	67	58	40	38	331	9,16 %
Moravské Budějovice	47	309	367	78	54	38	76	12	17	12	5	60	6,74 %
Náměšť nad Oslavou	33	185	251	33	45	27	44	10	9	10	3	30	7,52 %
Nové Město na Moravě	25	239	225	53	52	29	56	8	13	7	3	39	5,86 %
Pacov	20	101	114	23	19	19	28	6	4	2	4	22	5,72 %
Pelhřimov	116	631	747	156	175	96	145	24	29	26	19	107	7,63 %
Světlá nad Sázavou	43	455	239	80	67	22	60	19	14	9	7	39	7,97 %
Telč	17	260	233	33	53	36	50	4	6	8	4	39	8,49 %
Třebíč	220	1 086	794	257	176	104	236	35	41	43	20	156	6,30 %
Velké Meziříčí	101	666	821	142	114	56	108	23	16	8	14	83	8,99 %
Žďár nad Sázavou	70	721	614	136	105	80	108	28	24	24	14	72	7,08 %
 Vysočina	1 192	8 969	7 449	1 857	1 620	871	1 633	301	275	247	173	1 230	7,74 %



Obrázek 15 – kraj Vysočina – ORP s nejnižším a nejvyšším poměrem bodovaných řidičů

Tabulka 18 – detailní přehled bodovaných řidičů ve Zlínském kraji

ORP (kraj)	1b	2b	3b	4b	5b	6b	7b	8b	9b	10b	11b	12b	poměr bodovaných řidičů	
Zlínský kraj (13 ORP)	Bystřice pod Hostýnem	49	334	247	69	57	31	75	17	13	10	5	51	9,67 %
	Holešov	64	395	262	82	67	38	94	19	14	11	14	61	8,33 %
	Kroměříž	169	1 370	649	308	232	115	335	37	56	47	29	242	8,34 %
	Luhačovice	45	339	134	39	57	25	78	4	11	8	2	35	6,39 %
	Otrokovice	163	718	345	147	131	55	145	20	29	16	19	101	8,95 %
	Rožnov pod Radhoštěm	74	746	423	118	113	58	152	15	20	22	15	114	8,38 %
	Uherské Hradiště	383	2 033	882	430	440	137	385	65	67	62	36	217	9,02 %
	Uherský Brod	180	1 230	905	211	186	107	242	35	31	23	18	133	10,03 %
	Valašské Klobouky	39	335	197	65	61	22	101	7	11	11	10	41	6,26 %
	Valašské Meziříčí	73	631	374	146	110	52	177	28	17	16	14	86	6,47 %
	Vizovice	59	352	155	64	60	28	77	15	17	8	6	35	7,91 %
	Vsetín	116	1 080	777	203	255	95	247	31	30	26	25	180	7,41 %
	Zlín	422	2 042	883	456	458	145	409	71	52	44	30	243	8,12 %
Zlínský kraj	1 836	11 605	6 233	2 338	2 227	908	2 517	364	368	304	223	1 539	8,23 %	



Obrázek 16 – Zlínský kraj – ORP s nejnižším a nejvyšším poměrem bodovaných řidičů

Přehled jednání zařazených do bodového hodnocení

Ministerstvo dopravy připravilo pro snadnou orientaci v jednáních, za která jsou řidičům evidovány body, stručný přehled těchto jednání. Ta jsou seskupena podle počtu bodů, které jsou za spáchání těchto jednání udělovány.

Leták ke stažení, včetně dalších informací o bodovém systému naleznete na internetové stránce Ministerstva dopravy na adrese: http://www.mdcz.cz/cs/Silnicni_doprava/bodovy_system/

BODOVÝ SYSTÉM

Přehled jednání spočívajících v porušení vybraných povinností stanovených předpisy o provozu na pozemních komunikacích a počet bodů za tato jednání

s účinností od 1.8.2011

7	řízení vozidla bezprostředně po požití alkoholu nebo v takové době po požití alkoholu, po kterou je řidič ještě pod jeho vlivem, je-li zjištěný obsah alkoholu u řidiče vyšší než 0,3 promile, nebo řízení vozidla bezprostředně po užití jiné návykové látky nebo v takové době po užití jiné návykové látky, po kterou je řidič ještě pod jejím vlivem	4	při řízení vozidla ohrožení chodce na přechodu a neumožnění nerušeného a bezpečného přejít vozovky
7	odmítnutí řidiče podrobit se vyšetření podle jiného právního předpisu ¹⁾ ke zjištění zda není ovlivněn alkoholem nebo jinou návykovou látkou, ačkoli to nebylo spojeno s nebezpečím pro jeho zdraví	4	nedání přednosti v jízdě v případech, ve kterých je řidič povinen dát přednost v jízdě
7	způsobení dopravní nehody porušením povinnosti řidiče, při které došlo k usmrcení nebo k těžké újmě na zdraví jiné osoby	4	překročení maximální doby řízení vozidla nebo nedodržení minimální doby odpočinku o 20 % a více nebo nedodržení bezpečnostní přestávky o 33 % a více podle jiných právních předpisů ²⁾
7	neprodlené nezastavení vozidla účastníka dopravní nehody nebo nedovolené opuštění místa dopravní nehody nebo neprodlené nevrácení se na místo dopravní nehody po poskytnutí nebo přivolání pomoci	4	řízení motorového vozidla bez držení příslušné skupiny nebo podskupiny řidičského oprávnění
7	při jízdě na dálnici nebo silnici pro motorová vozidla otáčení se nebo jízda v protisměru nebo couvání v místě, kde to není dovoleno	4	porušení povinnosti použít dětskou autosedačku nebo bezpečnostní pás při přepravě dětí podle § 6
7	vjíždění na železniční přejezd v případech, ve kterých je to zakázáno	3	překročení nejvyšší dovolené rychlosti stanovené zákonem nebo dopravní značkou o 20 km.h ⁻¹ a více v obci nebo o 30 km.h ⁻¹ a více mimo obec
7	neposkytnutí účinné pomoci (první pomoc a přivolání záchranných složek) účastníkem silničního provozu, který není účastníkem dopravní nehody při nehodě s evidentním poškozením zdraví nebo ohrožením života	3	nezastavení vozidla před přechodem pro chodce v případech, kdy je řidič povinen tak učinit
7	předjíždění vozidla v případech, ve kterých je to zákonem zakázáno	3	překročení povolených hodnot stanovených jiným právním předpisem při kontrolním vážení vozidla podle jiného právního předpisu
7	řízení motorového vozidla řidičem, kterému byl zadržán řidičský průkaz	3	řízení motorového vozidla bez držení platného osvědčení profesní způsobilosti řidiče ³⁾
5	řízení vozidla, které je technicky nezpůsobilé k provozu na pozemních komunikacích tak závažným způsobem, že bezprostředně ohrožuje ostatní účastníky provozu na pozemních komunikacích	3	porušení povinnosti být za jízdy připoután bezpečnostním pásem nebo užit ochrannou přilbu
5	překročení nejvyšší dovolené rychlosti stanovené zákonem nebo dopravní značkou o 40 km.h ⁻¹ a více v obci nebo o 50 km.h ⁻¹ a více mimo obec	2	neoznačení překážky provozu na pozemních komunikacích, kterou řidič způsobil
5	nezastavení vozidla na signál, který příkazuje řidiči zastavit vozidlo nebo nezastavení vozidla na pokyn „Stůj“ daný při řízení provozu na pozemních komunikacích osobou oprávněnou k řízení tohoto provozu	2	překročení nejvyšší dovolené rychlosti stanovené zákonem nebo dopravní značkou o více než 5 km.h ⁻¹ a méně než 20 km.h ⁻¹ v obci nebo o více než 10 km.h ⁻¹ a méně než 30 km.h ⁻¹ mimo obec
5	ohrožení jiného řidiče při přejíždění s vozidlem z jednoho jízdního pruhu do druhého	2	držení telefonního přístroje nebo jiného hovorového nebo záznamového zařízení v ruce nebo jiným způsobem při řízení vozidla
5	ohrožení chodce přecházejícího pozemní komunikaci při odbočování s vozidlem na místo ležící mimo pozemní komunikaci, při vjíždění na pozemní komunikaci nebo při otáčení a couvání		

Výměna řidičských průkazů

V České republice je v současné době platný pouze 1 typ řidičského průkazu. Doklad byli ze zákona řidiči povinni vyměnit nejpozději do konce roku 2013.



Speciální internetovou stránku, která se věnuje problematice povinných výměn řidičských průkazů, naleznete na stránkách:

<http://www.vymentesiridicak.cz>,  Nevyměníš – nepojedeš

© 2014 Ministerstvo dopravy:



Odbor kabinet ministra – O070

Oddělení tiskové – O072

Nábřeží Ludvíka Svobody 12

110 15 Praha 1

http://www.mdcz.cz/cs/Silnicni_doprava/Ridicске_prukazy_Autoskoly/Statistiky/

<http://www.mdcz.cz>