



Ministerstvo dopravy



INFORMACE  
o stavu bodového systému v České republice

## BODOVANÍ ŘIDIČI

Srpen 2014

Základní informace o bodovém systému .....	3
Bodové systémy v zahraničí .....	4
Počet bodovaných řidičů, počet dvanáctibodových řidičů .....	5
Přírůstky bodů za poslední měsíc, složení udělených bodů .....	6
Srovnání bodovaných řidičů dle pohlaví .....	7
Přehled bodovaných cizích státních příslušníků .....	8
Bodování řidiči podle věku .....	9
Dvanáctibodoví řidiči podle věku .....	10
Bodování řidiči podle roku udělení řidičského oprávnění .....	11
Dvanáctibodoví řidiči podle roku udělení řidičského oprávnění .....	12
Bodový systém z pohledu ORP .....	13
Srovnání stavu bodového systému v krajích .....	14
Odečítání 4 bodů .....	15
Odečítání 3 bodů – školení bezpečné jízdy .....	16
Odečítání 3 bodů – školení bezpečné jízdy .....	17
Krajské složení bodovaných řidičů podle počtu bodů (1–3 body) .....	18
Krajské složení bodovaných řidičů podle počtu bodů (4–6 bodů) .....	19
Krajské složení bodovaných řidičů podle počtu bodů (7–9 bodů) .....	20
Krajské složení bodovaných řidičů podle počtu bodů (10–12 bodů) .....	21
Detailní přehledy bodovaných řidičů .....	22
Přehled jednání zařazených do bodového hodnocení .....	34
Výměna řidičských průkazů .....	35

Současný systém bodového hodnocení byl v ČR zaveden 1. července 2006 zákonem č. 411/2005 Sb., který novelizoval zákon č. 361/2000 Sb., o provozu na pozemních komunikacích a o změnách některých zákonů (zákon o silničním provozu).



Body jsou zaznamenávány v registru řidičů obecním úřadem obce s rozšířenou působností do 5 pracovních dnů ode dne, kdy je mu doručeno pravomocné rozhodnutí nebo oznámení o pravomocně uložené sankci za porušení vybraných povinností řidiče motorového vozidla. Dopustí-li se řidič jedním skutkem více přestupků nebo trestných činů, zaznamenají se body pouze za nejzávažnější z nich. Body se zaznamenávají jen do celkového počtu dvanácti, po dosažení tohoto počtu úřad neprodleně vyzve řidiče k odevzdání řidičského průkazu do 5 dnů po doručení výzvy. Uplynutím této lhůty dochází k pozbytí řidičského oprávnění i v případě, že řidičský průkaz není odevzdán. Řidičský průkaz vydaný cizím státem nebo řidičský průkaz Evropských společenství se neodevzdává, ale

jeho držitel po dosažení 12 bodů pozbývá na dobu jednoho roku oprávnění řídit motorové vozidlo na území České republiky. Tato skutečnost je sdělena jak řidiči, tak i orgánu státu, který řidičský průkaz vydal.


O vrácení řidičského oprávnění je řidič oprávněn požádat po jednom roce, pokud netrvá trest nebo sankce zákazu činnosti, spočívající v zákazu řízení motorových vozidel uložený v trestním nebo přestupkovém řízení. Podmínkou vrácení řidičského oprávnění je prokázání odborné způsobilosti. Dnem vrácení řidičského oprávnění podléhá řidič novému bodovému hodnocení; všechny body se odečtou a počítají se znovu od nuly.

Pokud řidiči dvanáct kalendářních měsíců od naposledy zaznamenaných bodů není uložena další pravomocná sankce, kvůli níž jsou zaznamenány body, odečtou se 4 body z celkového počtu dosažených bodů. Po dalších dvanácti kalendářních měsících se odečtou další 4 body, po třetích dvanácti kalendářních měsících se odečtou zbývající body. Lhůty pro odečtení bodů neběží po dobu uložení trestu nebo sankce zákazu činnosti, spočívající v zákazu řízení motorových vozidel uděleného v trestním nebo přestupkovém řízení. Odečtení bodů úřad zaznamená do 3 pracovních dnů po vzniku nároku. Řidiči není možné odečíst 4 body v případě, že dosáhl 12 bodů.



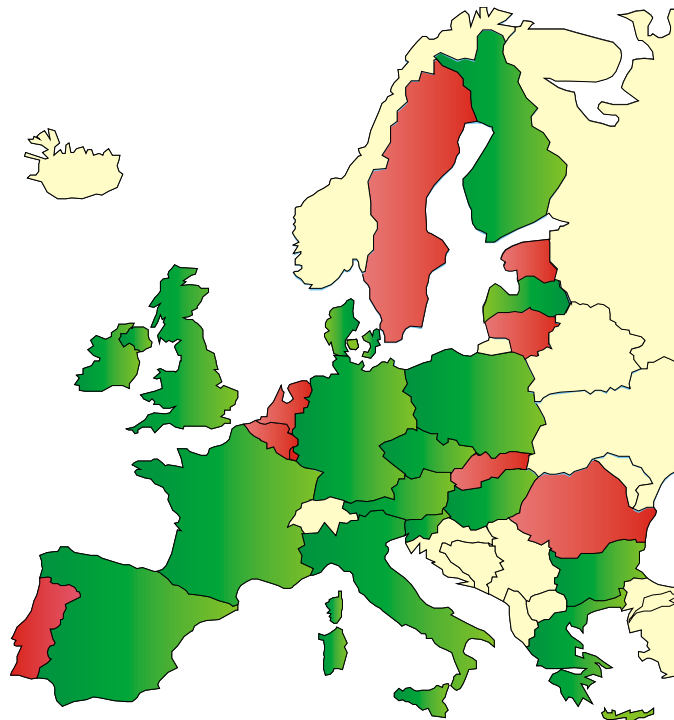
Od 1. září 2008 se řidiči odečtou 3 zaznamenané body také v případě, kdy příslušnému obecnímu úřadu obce s rozšířenou působností doloží, že se podrobil školení bezpečné jízdy ve středisku bezpečné jízdy. Takto však lze odečíst body nejvýše jedenkrát za kalendářní rok. Školení bezpečné jízdy se však nemohou podrobit řidiči, kteří mají zaznamenané více než 10 bodů nebo se dopustili jednání hodnoceného více než 5 body ke dni absolvování školení.

V roce 2011 proběhla rozsáhlá novela zákona o silničním provozu, která je účinná od 1. srpna 2011. Ta přinesla několik novinek, jednou z nich je i revize bodového systému. Nově se udělují body v hodnotách 2, 3, 4, 5 a 7. Za „jednobodové přestupky“ (jako například nerozsvícení světel či neoprávněné využití vyhrazeného jízdního pruhu) již nejsou udělovány body. Přehled všech jednání, za která jsou udělovány body, je možno nalézt na stránce č. 53.

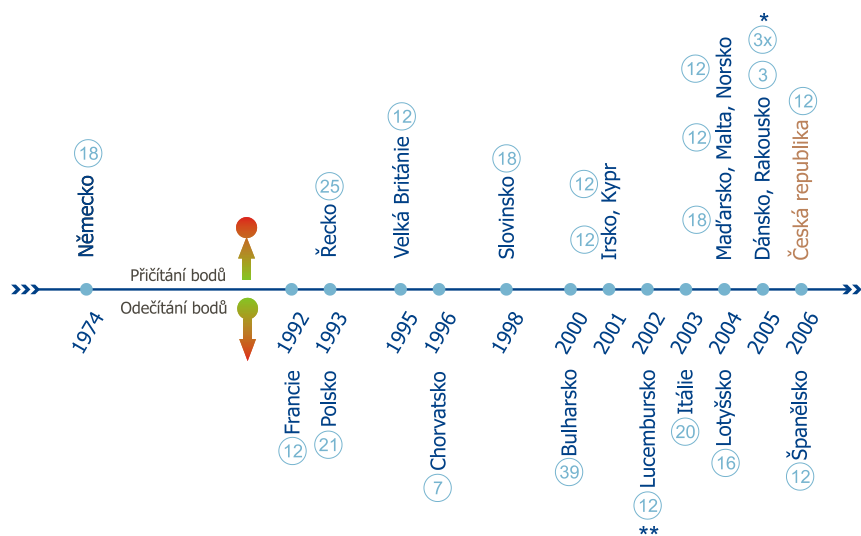
Řidič může proti záznamu bodů uplatnit námitky. Informace o změně a aktuálním stavu bodů nejsou řidiči oznamovány a nejsou mu dostupné ani prostřednictvím on-line informačního systému (internetu). Aktuální stav bodového konta lze zjistit podáním žádosti na příslušném obecní úřadu obce s rozšířenou působností nebo na kontaktních místech veřejné správy (Czech POINT). 

## Bodové systémy v zahraničí

V Evropě se bodový systém v silničním provozu užívá ve Francii, Německu, Dánsku, Itálii, Velké Británii, Polsku, Maďarsku, Slovinsku, Irsku, Řecku, Finsku, Španělsku, Rakousku, Lucembursku, Lotyšsku. Podobné systémy fungují i v Kanadě, Austrálii, USA a na Novém Zélandu. Bodové systémy se dělí na systémy s odečítáním nebo naopak s přičítáním bodů. Rozdělení bodových systémů v Evropě, včetně roku zavedení, jsou uvedeny na spodním obrázku.



Obrázek 1 – situace v Evropské unii



Graf 1 – zavádění bodových systémů v Evropě

údaj v kroužku udává max. počet bodů v daném systému

\* – specifický systém bodového hodnocení známý jako 3x a dost

\*\* – bodový systém pouze pro začátečníky

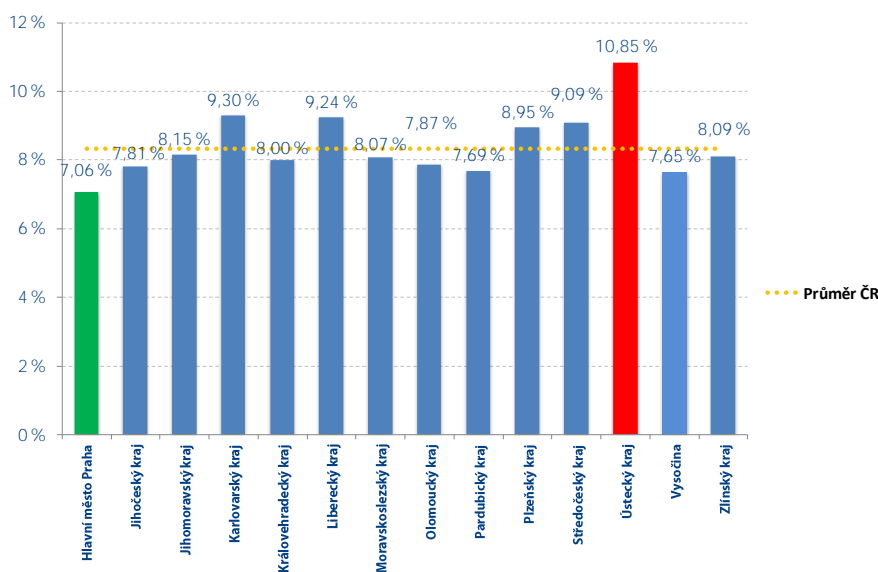
## Počet bodovaných řidičů, počet dvanáctibodových řidičů

Obecními úřady obcí s rozšířenou působností bylo v srpnu 2014 (stav k 31. 8. 2014) v centrálním registru řidičů evidováno 555369 řidičů, kteří se dopustili přestupku (trestného činu) započítávaného do bodového hodnocení řidiče. Takový řidič má tedy na svém kontě alespoň jeden bod. Toto množství řidičů odpovídá 8,34 % všech registrovaných řidičů, tzn. každý cca 12. řidič je bodovaný.

Tabulka 1 – přehled počtů bodovaných řidičů dle krajů a počtů bodů

ORP (kraj)	1b	2b	3b	4b	5b	6b	7b	8b	9b	10b	11b	12b	bodovaných řidičů	bodovaných řidičů / celkový počet řidičů
Hlavní město Praha	3 668	21 899	11 839	5 334	4 348	1 927	4 253	841	757	576	481	3 877	59 800	7,06%
Jihočeský kraj (17 ORP)	1 593	11 272	8 615	2 427	2 110	1 110	2 487	423	398	349	287	2 000	33 071	7,81%
Jihomoravský kraj (21 ORP)	3 768	21 278	13 343	4 547	3 789	1 844	4 608	724	697	645	450	3 470	59 163	8,15%
Karlovarský kraj (7 ORP)	808	4 902	4 145	1 395	974	688	1 456	287	205	239	210	1 840	17 149	9,30%
Královéhradecký kraj (15 ORP)	1 260	11 293	5 983	2 412	1 648	857	2 287	369	347	296	239	1 739	28 730	8,00%
Liberecký kraj (10 ORP)	1 072	8 443	5 553	2 126	1 446	866	1 948	383	321	280	240	2 074	24 752	9,24%
Moravskoslezský kraj (22 ORP)	2 941	20 353	12 432	4 722	3 639	1 588	5 411	809	726	633	572	4 616	58 442	8,07%
Olomoucký kraj (13 ORP)	1 451	11 675	6 417	2 526	1 763	1 010	2 474	403	392	324	256	1 902	30 593	7,87%
Pardubický kraj (15 ORP)	1 166	10 160	5 235	2 165	1 405	744	1 992	293	300	219	195	1 317	25 191	7,69%
Plzeňský kraj (15 ORP)	1 852	12 296	7 469	2 808	2 302	1 121	2 558	445	435	364	293	2 280	34 223	8,95%
Středočeský kraj (26 ORP)	3 488	27 153	17 407	6 209	4 410	2 755	5 506	1 086	988	833	680	5 314	75 829	9,09%
Ústecký kraj (16 ORP)	2 108	18 053	11 290	4 711	3 003	2 062	3 882	873	736	594	598	5 013	52 923	10,85%
Vysočina (15 ORP)	1 209	8 803	7 326	1 860	1 624	873	1 631	303	274	238	167	1 237	25 545	7,65%
Zlínský kraj (13 ORP)	1 809	11 280	6 170	2 306	2 182	883	2 537	362	369	307	213	1 540	29 958	8,09%
<b>Česká republika</b>	<b>28 193</b>	<b>198 860</b>	<b>123 224</b>	<b>45 548</b>	<b>34 643</b>	<b>18 328</b>	<b>43 030</b>	<b>7 601</b>	<b>6 945</b>	<b>5 897</b>	<b>4 881</b>	<b>38 219</b>	<b>555 369</b>	<b>8,34%</b>

Při přepočtu na registrované řidiče je zřejmé, že nejvyšší podíl bodovaných řidičů je v Ústeckém kraji, nejnižší naopak v Praze.



Graf 2 – počty bodovaných řidičů v jednotlivých krajích

Celkem bylo k 31. 8. 2014 evidováno 38 219 dvanáctibodových řidičů, což je 6,88 % bodovaných řidičů a 0,57 % všech registrovaných řidičů. Z celkového počtu dvanáctibodových řidičů bylo evidováno 35 849 (93,80 %) mužů a 2 370 (6,20 %) žen.

Poměr všech registrovaných řidičů dle pohlaví je za dobu platnosti ustálený. Tvoří ho cca 56,1 % mužů a 43,9 % žen. Poměr bodovaných mužů a žen je od poměru všech řidičů významně odlišný. Tvoří ho 82,5 % mužů a 17,5 % žen. Rozdíly mezi poměry bodovaných mužů a žen v jednotlivých krajích jsou nevýznamné.

## Přírůstky bodů za poslední měsíc, složení udělených bodů

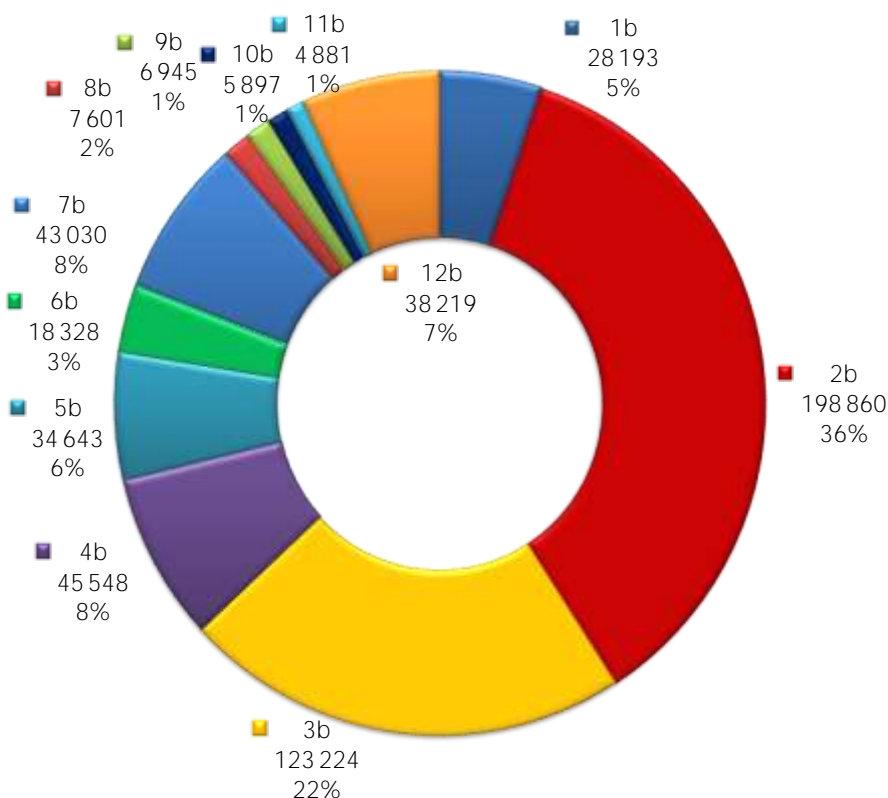
Tabulka 2 – tabulka přírůstků bodů

ORP (kraj)	1b	2b	3b	4b	5b	6b	7b	8b	9b	10b	11b	12b	bodovaných řidičů
Hlavní město Praha	-48	-205	51	12	-64	-14	-13	-10	-7	6	0	14	-278
Jihočeský kraj (17 ORP)	-1	-152	-193	-41	-30	5	30	-9	-1	-3	4	-6	-397
Jihomoravský kraj (21 ORP)	-94	-367	-205	-32	-123	-8	-39	-35	-32	-1	0	-1	-937
Karlovarský kraj (7 ORP)	0	-28	-49	-2	-26	-27	-9	1	-4	7	-3	-5	-145
Královhradecký kraj (15 ORP)	-1	-82	-63	-9	30	-26	7	3	2	-4	8	3	-132
Liberecký kraj (10 ORP)	11	-153	-67	-12	-14	-13	-18	16	-3	3	5	-21	-266
Moravskoslezský kraj (22 ORP)	53	-292	26	10	22	-18	-15	14	3	4	-10	39	-164
Olomoucký kraj (13 ORP)	-41	69	2	-1	6	10	2	-9	1	-9	-6	5	29
Pardubický kraj (15 ORP)	37	-25	17	3	-33	9	1	-1	5	-6	4	14	25
Plzeňský kraj (15 ORP)	9	-108	-23	-10	-29	-24	-1	1	-12	-13	-2	19	-193
Středočeský kraj (26 ORP)	-59	-470	9	-49	-18	19	14	-4	-21	-20	-2	11	-590
Ústecký kraj (16 ORP)	11	-54	-24	58	-24	18	-28	-6	8	2	12	38	11
Vysočina (15 ORP)	17	-166	-123	3	4	2	-2	2	-1	-9	-6	7	-272
Zlínský kraj (13 ORP)	-27	-325	-63	-32	-45	-25	20	-2	1	3	-10	1	-504
Česká republika	-133	-2 358	-705	-102	-344	-92	-51	-39	-61	-40	-6	118	-3 813

Tabulka přírůstků bodů srovnává absolutní počty bodů v kategoriích a krajích. Zvýrazněné hodnoty se váží ke konkrétnímu sloupci, tedy ke kategorii. Je tak možné určit, kde došlo k nejmenšímu (zelené) nebo největšímu (červené) přírůstku bodů. Záporné hodnoty znamenají, že v dané kategorii došlo ve srovnání s minulým měsícem k úbytku řidičů s daným počtem bodů.

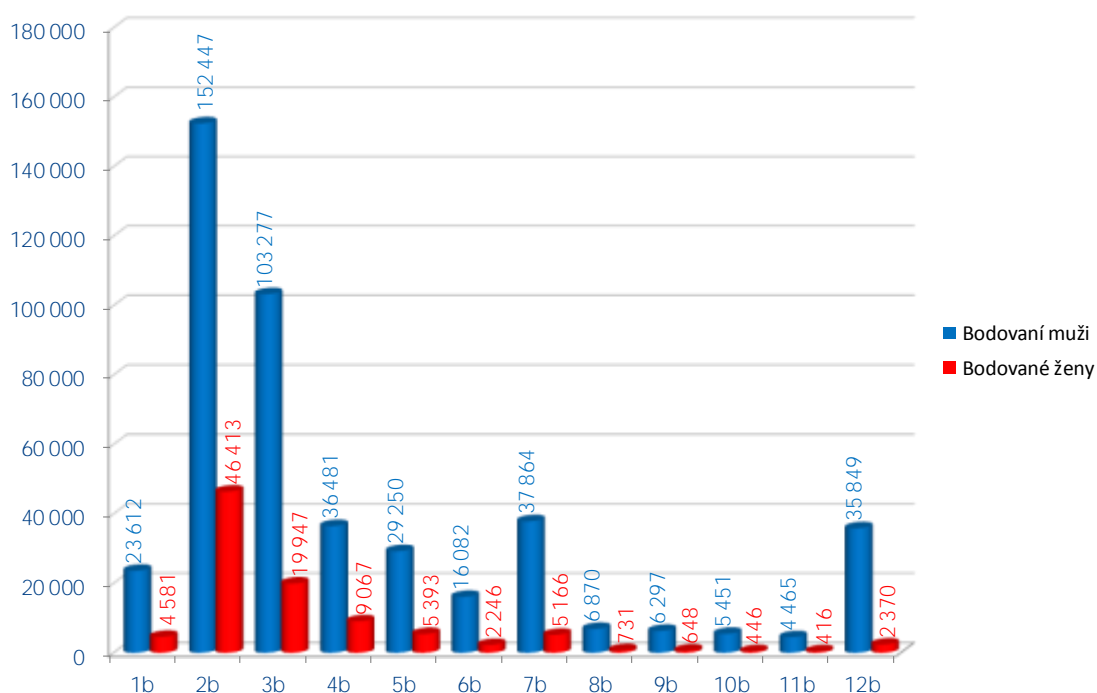
*Příklad: řidičů s dvanácti body přibýlo nejvíce v Moravskoslezském kraji (39) a ubylo v kraji Libereckém (21).*

Na následujícím grafu je znázorněno složení bodovaných řidičů dle počtu bodů. Největší skupinu řidičů tvoří ti, kteří mají na svém kontě dva body, následuje je skupina se třemi body a na třetím místě je skupina řidičů s jedním bodem.

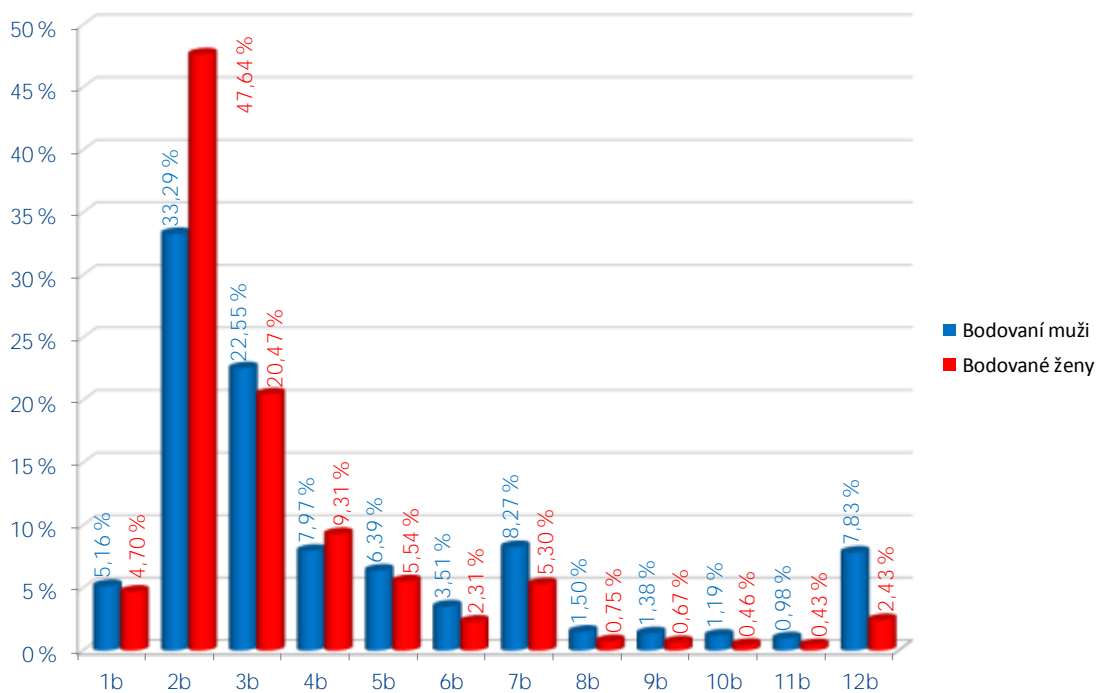


Graf 3 – složení bodovaných řidičů dle počtu bodů

## Srovnání bodovaných řidičů dle pohlaví



Graf 4 – absolutní počty bodovaných řidičů – srovnání dle pohlaví



Graf 5 – přepočet bodovaných řidičů – relativní vyjádření vzhledem k celkovému počtu řidičů

## Přehled bodovaných cizích státních příslušníků

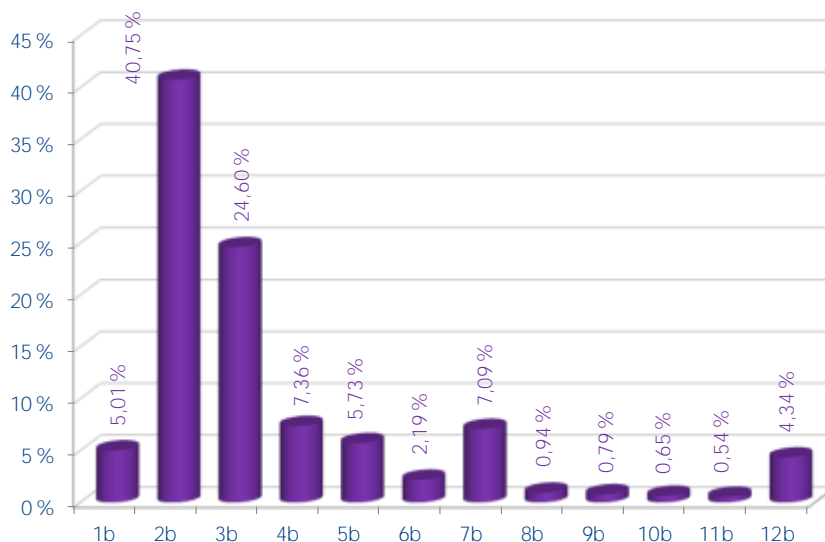
Body do bodového hodnocení řidičů se evidují nejen u občanů (řidičů) České republiky, ale i u cizích státních příslušníků.

Na základě výše uvedeného je v současné době evidováno 51 256 cizích státních příslušníků, kteří se dopustili přestupku (trestného činu) započítávaného do bodového hodnocení řidiče. Tento údaj vypovídá o tom, že se cizí státní příslušníci podílí na celkovém počtu bodovaných řidičů 9,23 %.

Tabulka 3 – přehled počtu bodovaných cizích státních příslušníků podle počtu bodů a krajů

ORP (kraj)	1b	2b	3b	4b	5b	6b	7b	8b	9b	10b	11b	12b	bodovaných řidičů	bodovaných
														řidičů / celkový počet řidičů
Hlavní město Praha	613	2 189	1 701	832	716	232	780	123	99	78	61	454	7 878	13,17 %
Jihočeský kraj (17 ORP)	105	806	520	149	116	38	129	15	11	13	9	102	2 013	6,09 %
Jihomoravský kraj (21 ORP)	427	3 271	2 502	448	388	137	455	49	40	41	33	245	8 036	13,58 %
Karlovarský kraj (7 ORP)	83	716	445	173	100	54	120	18	20	14	15	157	1 915	11,17 %
Královhradecký kraj (15 ORP)	114	1 320	628	170	147	48	193	23	16	13	7	79	2 758	9,60 %
Liberecký kraj (10 ORP)	63	690	376	160	80	46	160	15	10	12	11	116	1 739	7,03 %
Moravskoslezský kraj (22 ORP)	210	1 603	1 094	301	246	78	313	30	28	19	15	175	4 112	7,04 %
Olomoucký kraj (13 ORP)	101	849	426	90	77	22	96	14	8	9	6	59	1 757	5,74 %
Pardubický kraj (15 ORP)	51	582	234	74	62	16	117	12	13	4	7	54	1 226	4,87 %
Plzeňský kraj (15 ORP)	126	2 030	785	279	184	91	258	38	28	26	22	131	3 998	11,68 %
Středočeský kraj (26 ORP)	279	2 027	1 226	509	288	155	500	66	51	52	45	319	5 517	7,28 %
Ústecký kraj (16 ORP)	139	2 547	843	332	228	98	256	50	50	26	27	218	4 814	9,10 %
Vysočina (15 ORP)	109	1 024	1 009	142	147	56	111	9	7	11	14	57	2 696	10,55 %
Zlínský kraj (13 ORP)	149	1 234	822	116	156	53	147	20	24	13	6	57	2 797	9,34 %
<b>Česká republika</b>	<b>2 569</b>	<b>20 888</b>	<b>12 611</b>	<b>3 775</b>	<b>2 935</b>	<b>1 124</b>	<b>3 635</b>	<b>482</b>	<b>405</b>	<b>331</b>	<b>278</b>	<b>2 223</b>	<b>51 256</b>	<b>9,23 %</b>

Výrazně nadprůměrný údaj poměru bodovaných cizích státních příslušníků (v porovnání s počtem bodovaných řidičů celkem) lze zaznamenat v Jihomoravském kraji (13,58 %). Naopak nejnižší podíl cizích státních příslušníků vůči všem bodovaným řidičům je patrný v Pardubickém kraji (4,87 %).



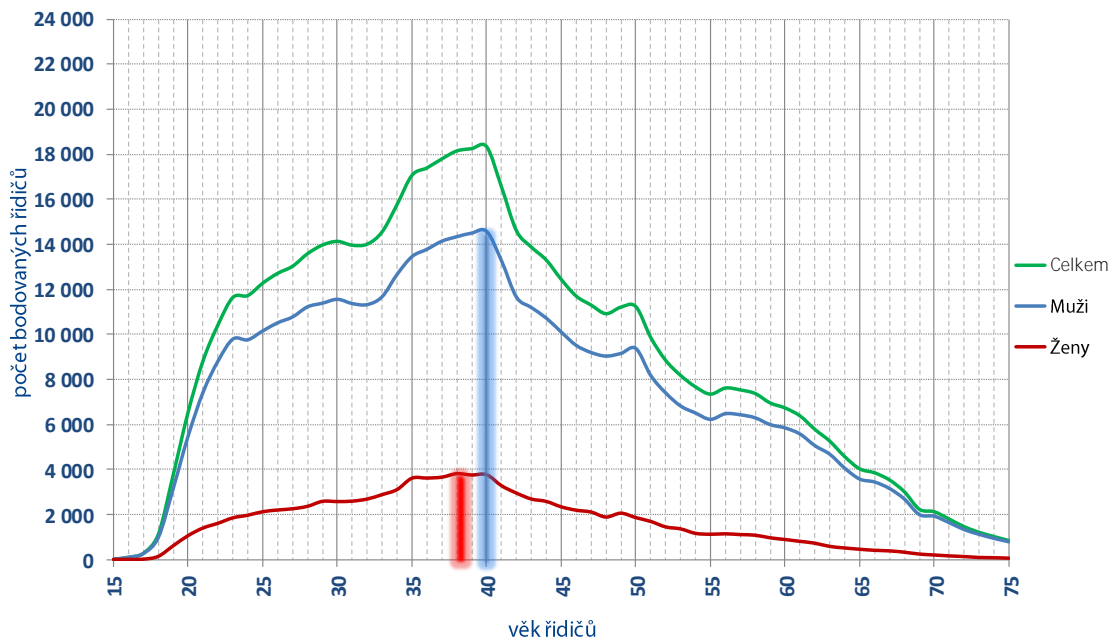
Graf 6 – srovnání stavů bodových kont cizích státních příslušníků

Rozložení počtu bodů cizích státních příslušníků odpovídá rozložení všech bodovaných řidičů. Nejvíce cizích státních příslušníků má na svém kontě 2 body, dále 3, 7 a poté 4 body.

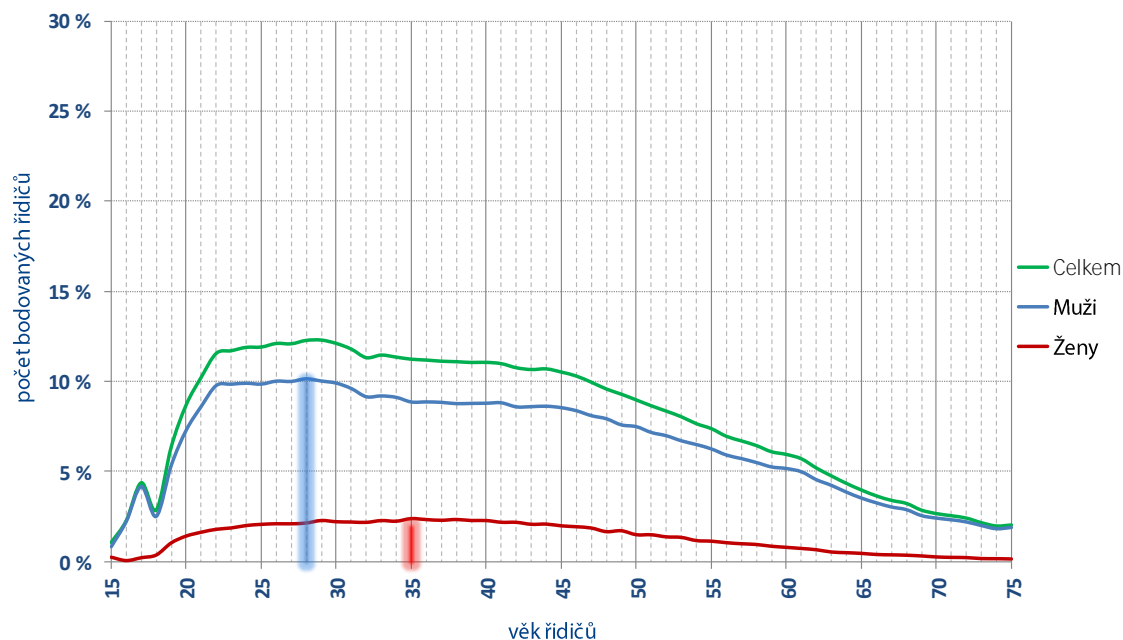


## Bodování řidičů podle věku

Největší skupinu bodovaných řidičů (skutečný počet) tvoří řidiči ve věku 40 let. Pokud vezmeme v úvahu počet řidičů, kteří dosáhli určitého věku, a k tomuto číslu vztáhneme počet bodovaných řidičů daného věku, tak v tomto případě můžeme konstatovat, že největší skupinu tvoří muži ve věku 28 let a ženy ve věku 35 let.



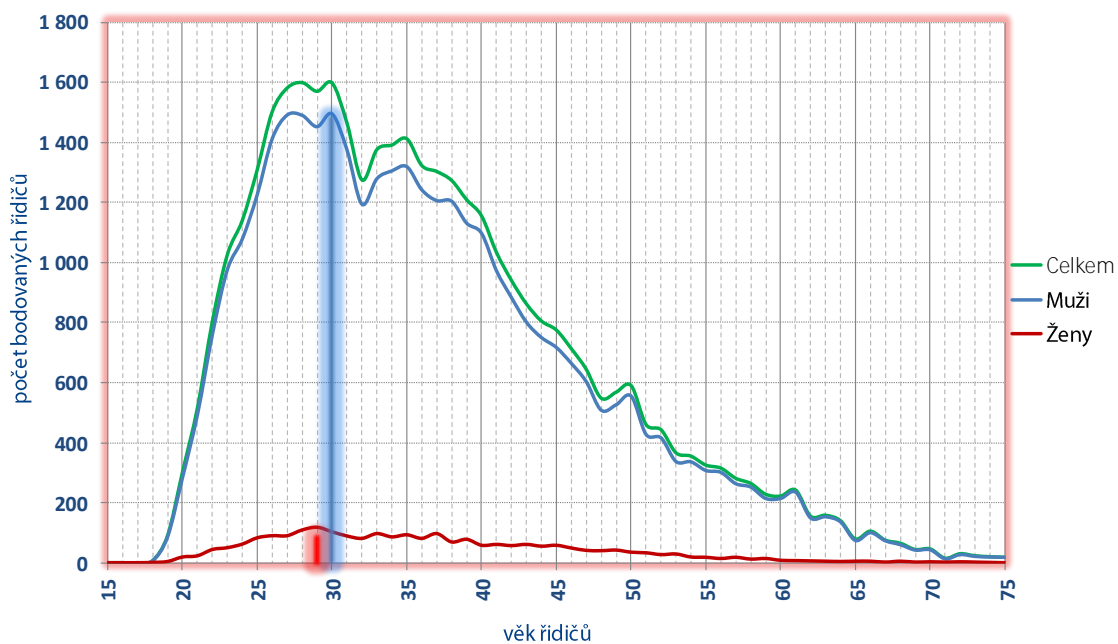
Graf 7 – absolutní počty bodovaných řidičů dle věku



Graf 8 – přepočet na počty řidičů v daném věku

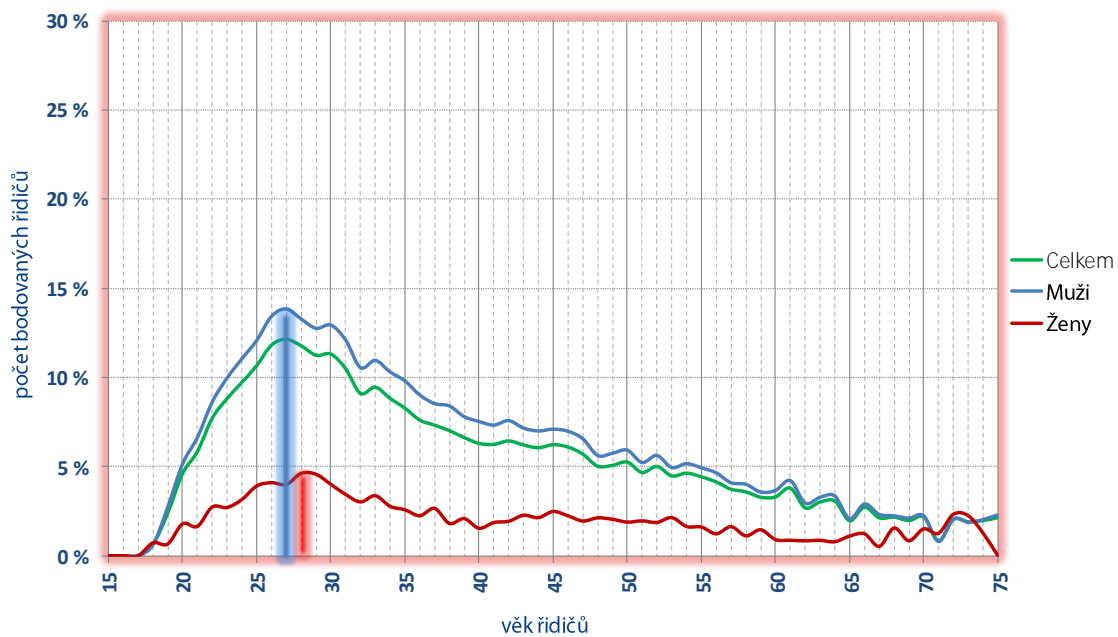
## Dvanáctibodoví řidiči podle věku

Největší počet bodovaných řidičů, kteří mají na svém kontě 12 bodů, je ve věku 30 let. Nejvíce žen s dvanácti body je evidováno ve věku 29 let.



Graf 9 – celkové počty řidičů s dvanácti body dle věku

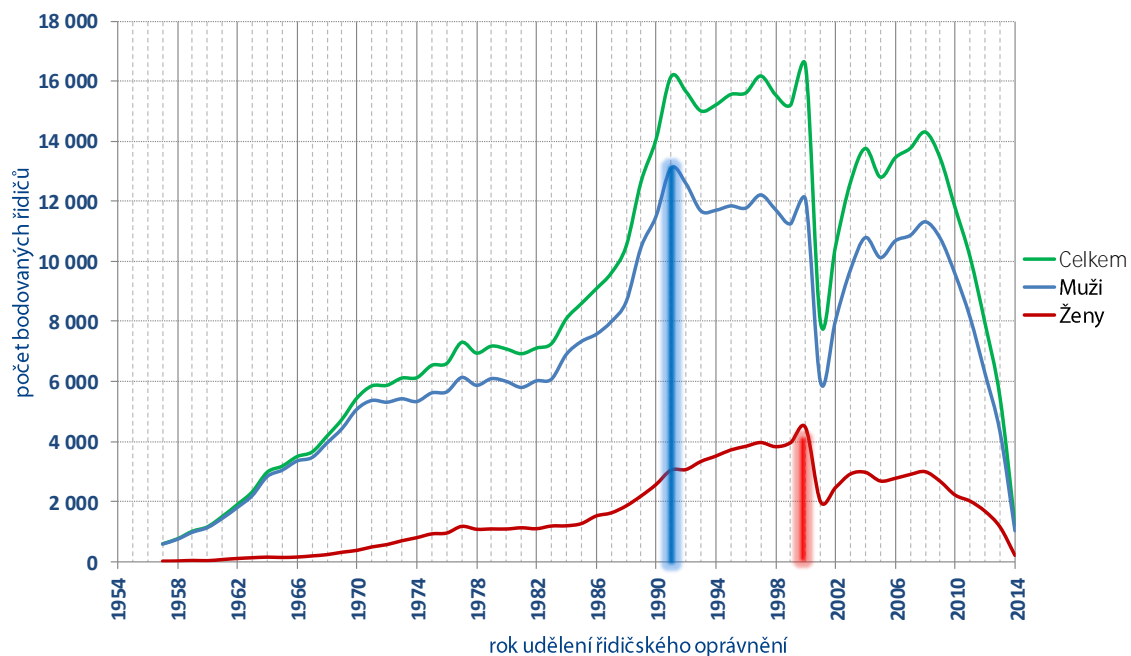
Největší skupinu řidičů s dvanácti body tvoří muži ve věku 27 let a ženy ve věku 28 let, oboje v případě přepočtu na celkový počet bodovaných řidičů.



Graf 10 – podíl řidičů s dvanácti body na celkovém počtu bodovaných řidičů

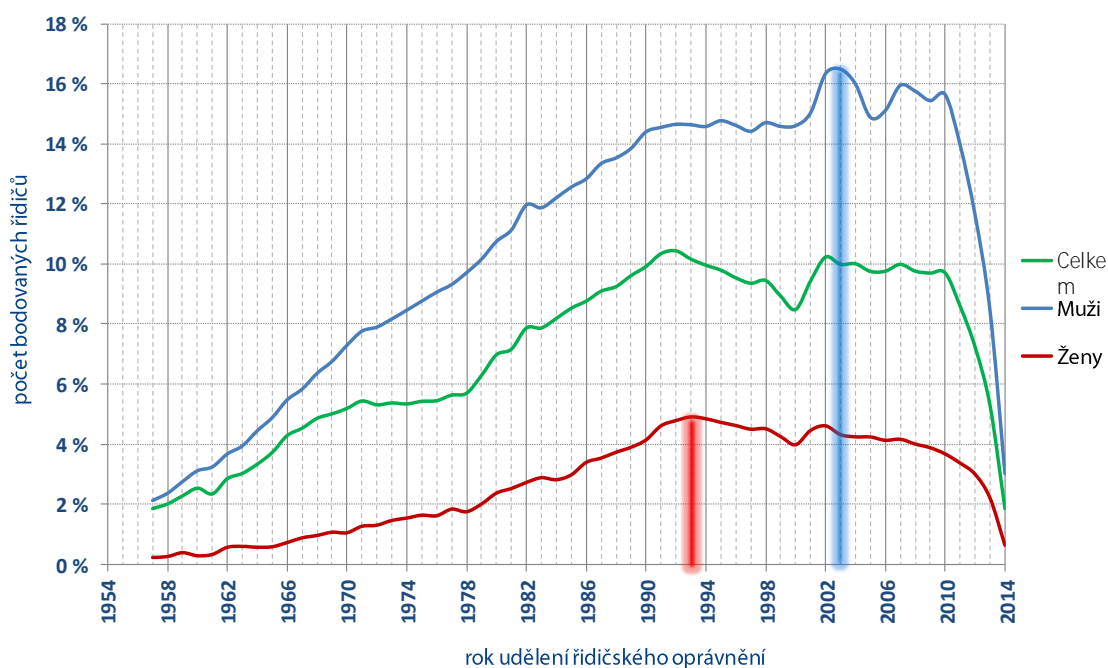
## Bodovaní řidiči podle roku udělení řidičského oprávnění

Nejvíce bodovaných řidičů můžeme evidovat s rokem udělení řidičského oprávnění v roce 1991. Nejvíce bodovaných žen získalo řidičské oprávnění v roce 2000. Propad počtu bodovaných řidičů v roce 2001 je způsoben výrazným poklesem udělení nových řidičských oprávnění v roce 2001, kdy vstoupil v platnost nový silniční zákon.



Graf 11 – celkové počty bodovaných řidičů dle roku udělení řidičského oprávnění

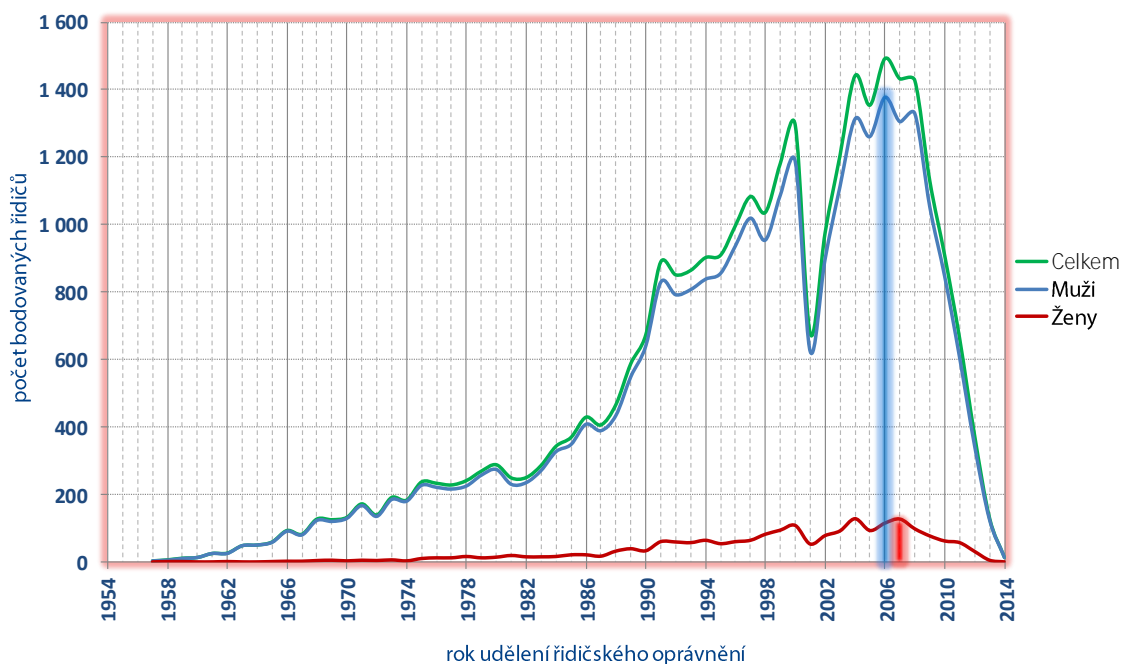
Největší skupinu bodovaných řidičů po přepočtu tvoří muži s rokem udělení řidičského oprávnění v roce 2003 a ženy s rokem udělení řidičského oprávnění v roce 1993.



Graf 12 – zastoupení bodovaných řidičů podle roku udělení řidičského oprávnění

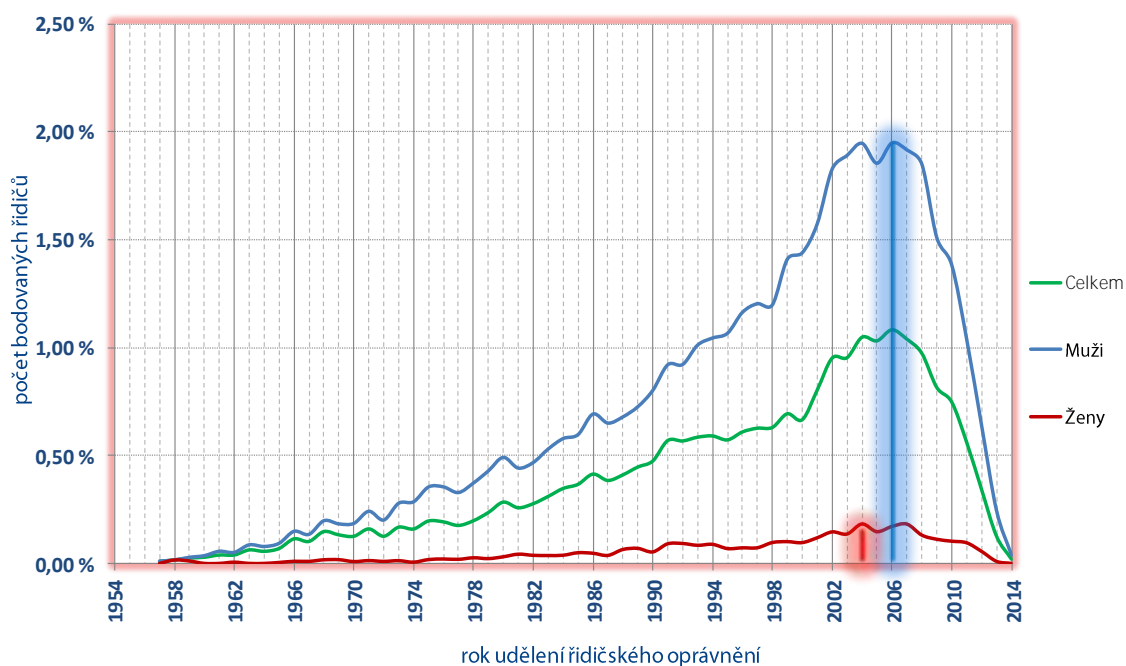
## Dvanáctibodoví řidiči podle roku udělení řidičského oprávnění

Nejvíce dvanáctibodových řidičů je evidováno s rokem udělení řidičského oprávnění 2006. U žen tuto skupinu tvoří nejvíce řidiček s rokem udělení řidičského oprávnění 2007.



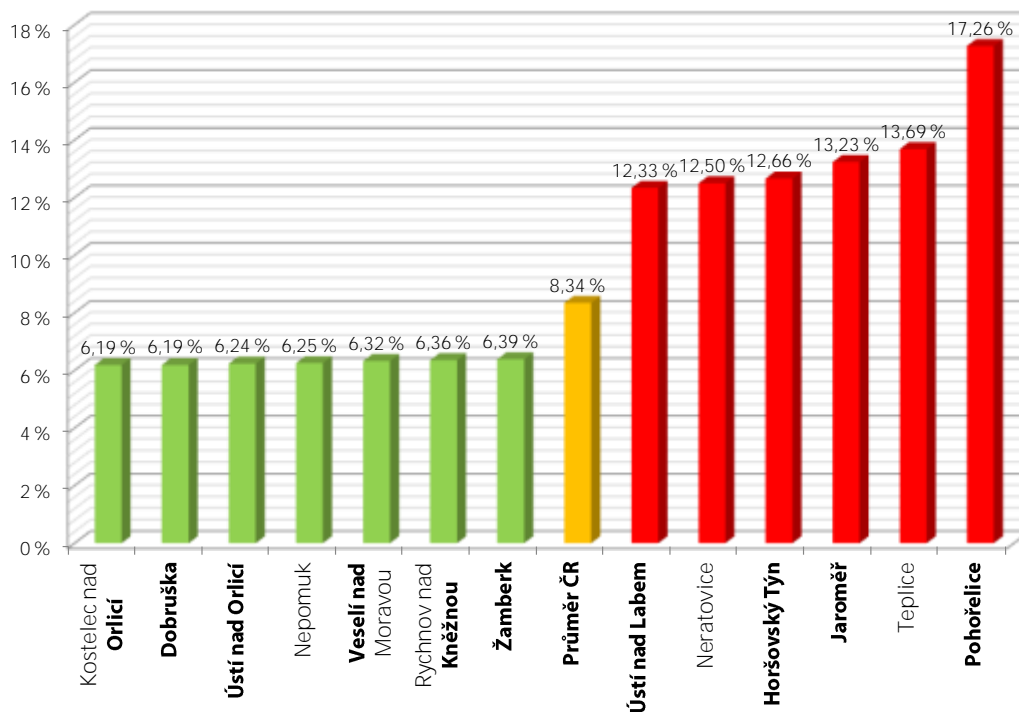
Graf 13 – celkové počty dvanáctibodových řidičů dle roku udělení řidičského oprávnění

Při přepočtu na všechny registrované řidiče tvoří největší podíl dvanáctibodových řidičů ti, kterým bylo uděleno řidičské oprávnění v roce 2006.

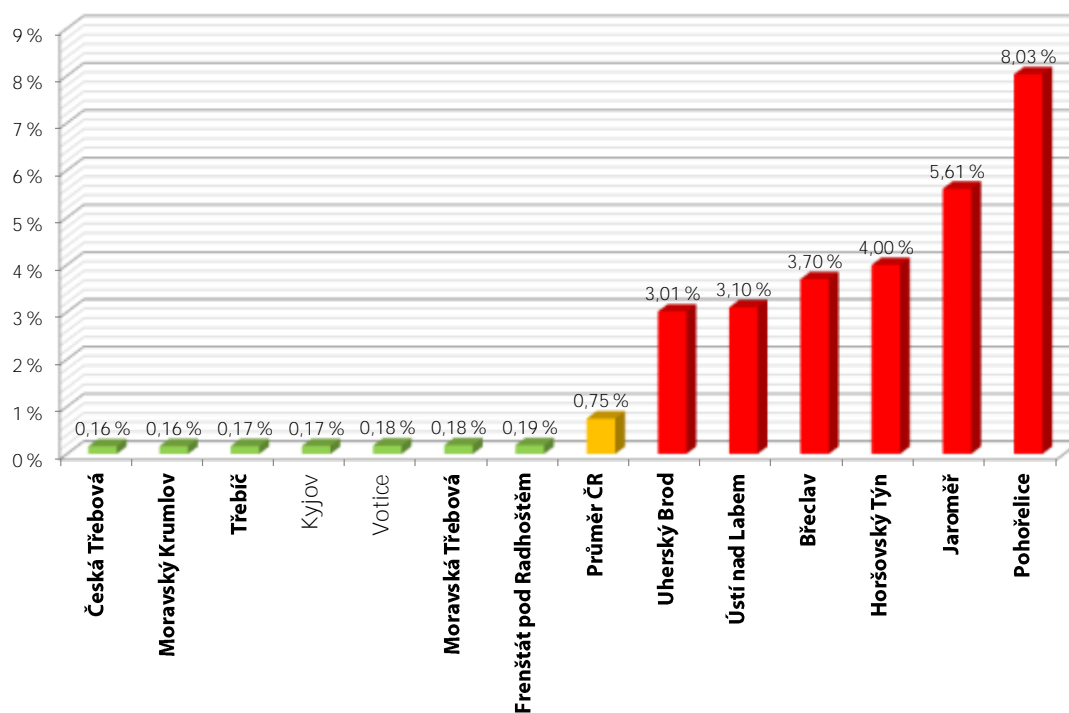


Graf 14 – zastoupení dvanáctibodových řidičů podle roku udělení řidičského oprávnění

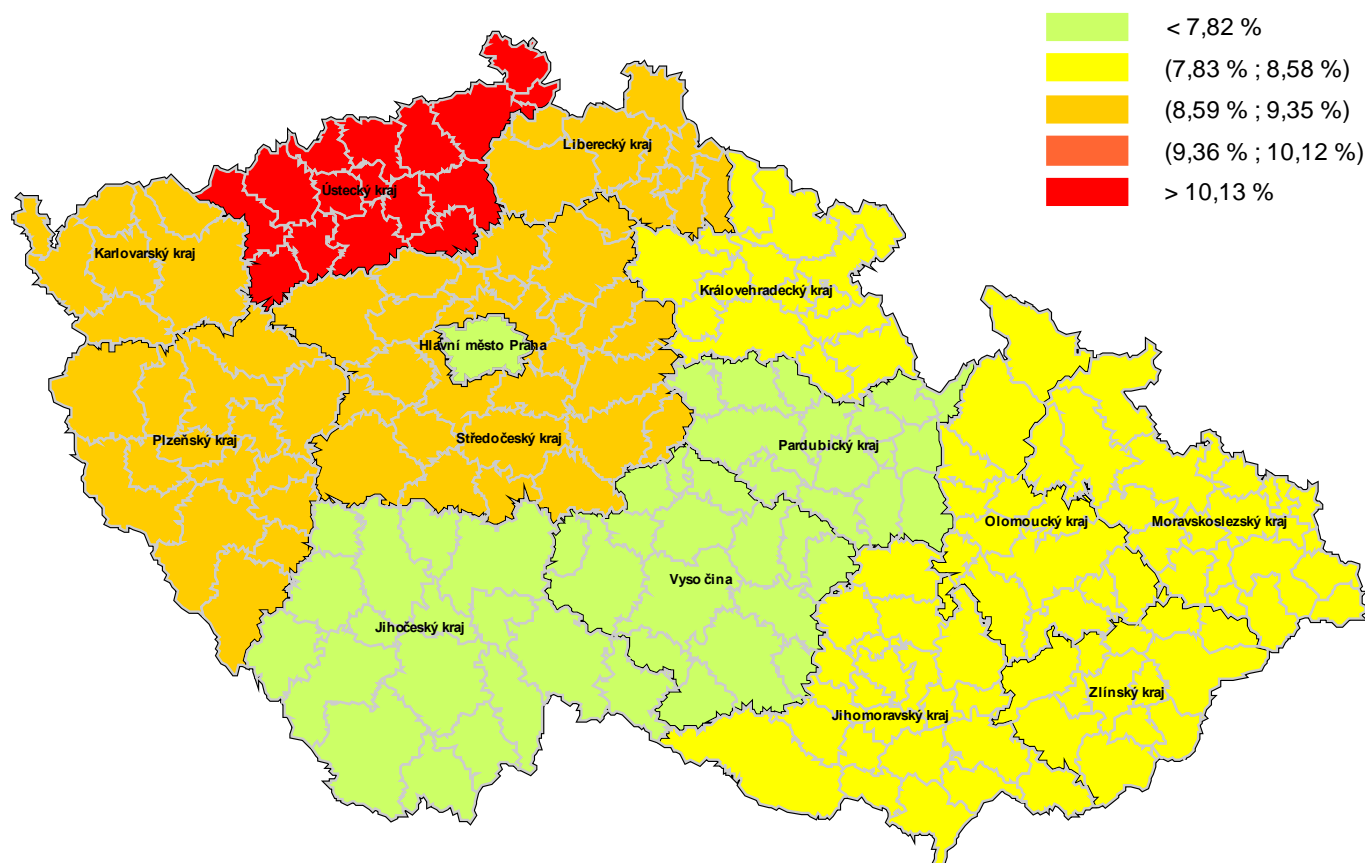
Mezi obecními úřady obcí s rozšířenou působností (ORP) eviduje Ministerstvo dopravy značné rozdíly mezi poměrem bodovaných a registrovaných řidičů. V následujících grafech jsou uvedeny ORP s nejnižším a nejvyšším podílem bodovaných řidičů. Uprostřed je uveden sloupec s aktuálním průměrem podílu bodovaných řidičů v ČR. Na spodním grafu je toto porovnání vztaženo k bodovaným cizím státním příslušníkům.



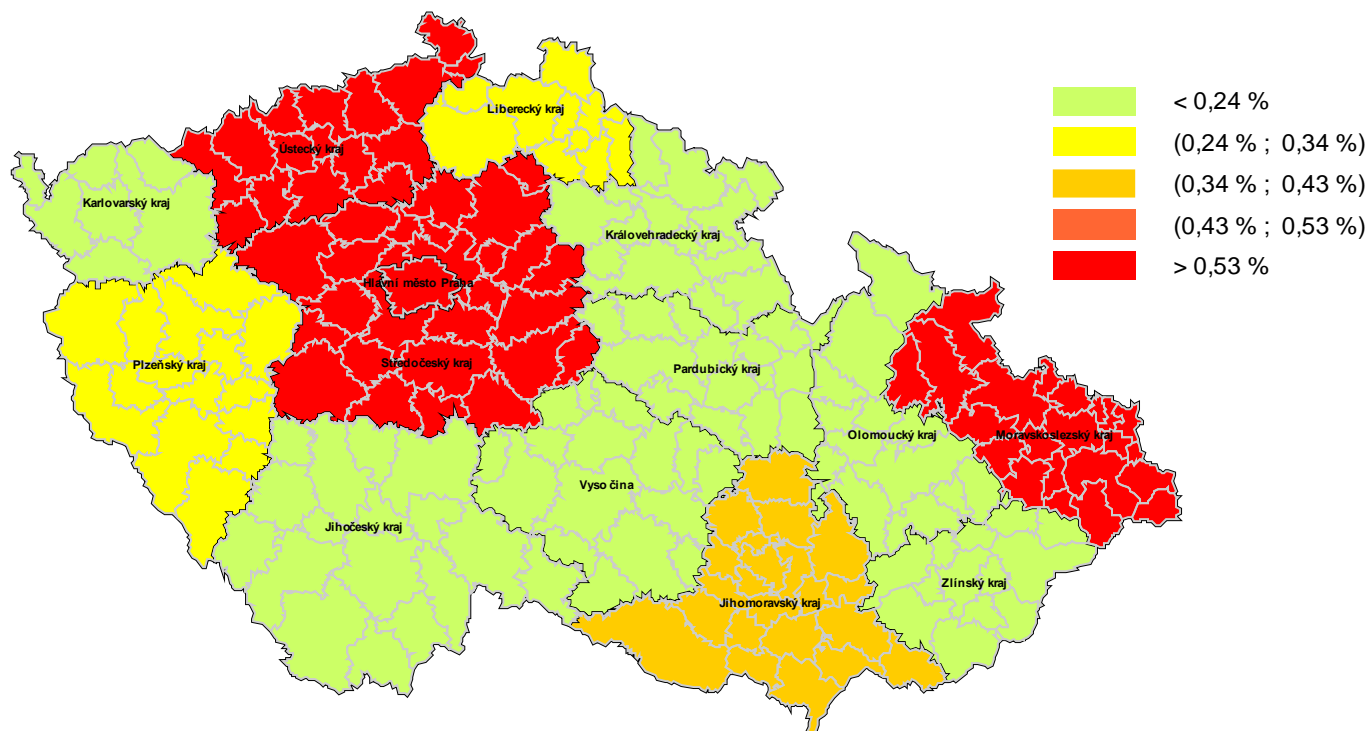
Graf 15 – poměr bodovaných a všech řidičů



Graf 16 – poměr bodovaných cizinců a všech řidičů



Obrázek 2 – srovnání krajů dle poměru bodovaných řidičů ke všem registrovaným řidičům



Obrázek 3 – srovnání krajů dle poměru řidičů s dvanácti body a všech registrovaných řidičů

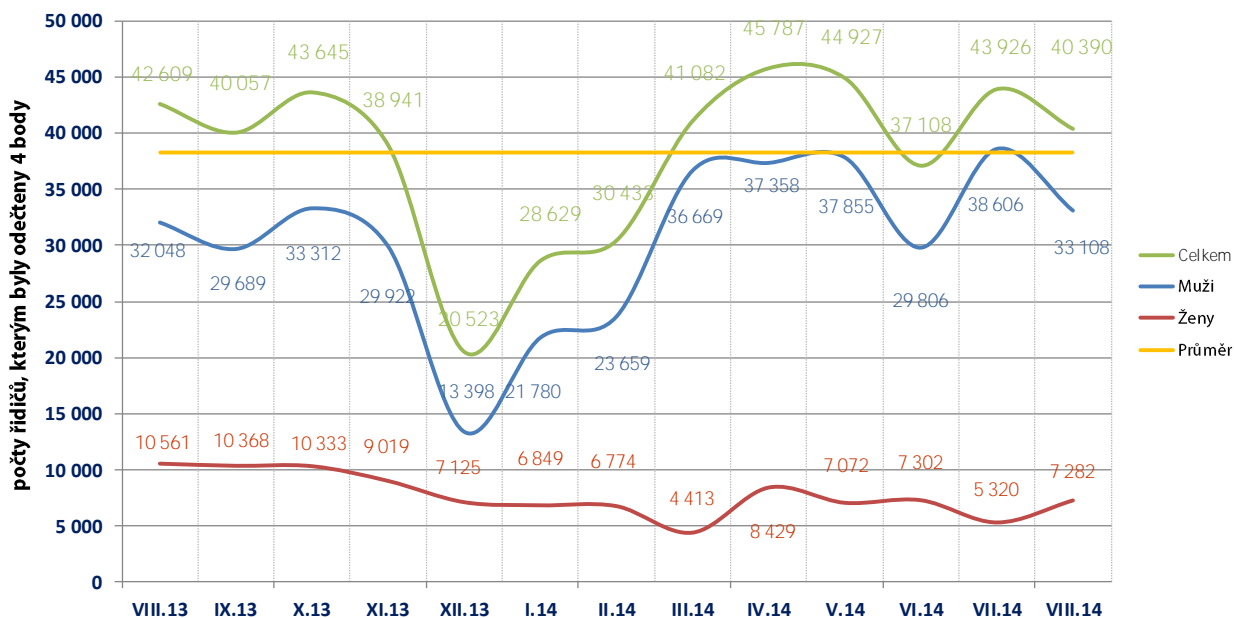
## Odečítání 4 bodů

Podle § 123e odst. 1 písm. a) zákona č. 361/2000 Sb., řidiči, kterému nebyla ode dne uložení pokuty v blokovém řízení nebo nabytí právní moci rozhodnutí, na jehož základě mu byl v registru řidičů zaznamenán naposled stanovený počet bodů, pravomocně uložena sankce za přestupek nebo trest za trestný čin, spáchaný jednáním zařazeným do bodového hodnocení, po dobu 12 po sobě jdoucích kalendářních měsíců, se odečtou 4 body z celkového počtu dosažených bodů.

V České republice odečteny max. 4 body za posledních 13 měsíců celkem 498 057 řidičům.

Tabulka 4 – odečítání bodů v jednotlivých krajích za posledních 13 měsíců

Kraj	VIII.13	IX.13	X.13	XI.13	XII.13	I.14	II.14	III.14	IV.14	V.14	VI.14	VII.14	VIII.14
Hlavní město Praha	5 828	5 759	5 444	4 148	2 725	3 165	3 310	4 959	5 372	5 477	4 750	4 997	4 402
Jihočeský kraj (17 ORP)	2 304	2 244	2 332	2 343	1 241	1 935	1 887	2 517	2 554	2 526	1 944	2 539	2 353
Jihomoravský kraj (21 ORP)	5 048	4 700	5 455	4 515	2 463	3 318	3 556	4 528	5 038	4 967	4 243	5 152	4 835
Karlovarský kraj (7 ORP)	1 321	1 346	1 330	1 242	561	914	873	1 097	1 391	1 277	1 028	1 334	1 236
Královohradecký kraj (15 ORP)	2 069	1 909	2 129	2 044	964	1 287	1 475	1 965	2 690	2 520	2 039	2 668	1 950
Liberecký kraj (10 ORP)	1 703	1 591	1 741	1 608	868	1 212	1 524	1 713	1 997	1 956	1 685	1 961	1 697
Moravskoslezský kraj (22 ORP)	4 445	4 113	4 562	4 095	2 200	2 443	2 729	3 967	4 164	4 398	3 603	4 548	4 413
Olomoucký kraj (13 ORP)	2 390	1 967	2 385	1 932	1 163	1 738	1 874	2 513	2 371	2 544	2 115	2 259	2 057
Pardubický kraj (15 ORP)	1 718	1 512	1 984	1 683	758	1 193	1 410	1 733	2 061	2 082	1 773	2 164	1 958
Plzeňský kraj (15 ORP)	2 072	2 425	2 996	2 654	1 460	2 101	1 978	2 581	2 831	2 665	2 157	2 421	2 295
Středočeský kraj (26 ORP)	5 973	5 764	5 559	5 044	2 835	3 876	3 915	5 708	6 495	6 345	5 005	5 834	5 629
Ústecký kraj (16 ORP)	3 483	3 102	3 422	3 732	1 561	2 780	2 823	3 418	4 112	3 814	3 047	3 930	3 439
Vysočina (15 ORP)	1 854	1 719	1 872	1 806	884	1 237	1 280	1 888	2 075	1 975	1 667	1 924	1 846
Zlínský kraj (13 ORP)	2 401	1 906	2 434	2 095	840	1 430	1 799	2 495	2 636	2 381	2 052	2 195	2 280
<b>Česká republika</b>	<b>42 609</b>	<b>40 057</b>	<b>43 645</b>	<b>38 941</b>	<b>20 523</b>	<b>28 629</b>	<b>30 433</b>	<b>41 082</b>	<b>45 787</b>	<b>44 927</b>	<b>37 108</b>	<b>43 926</b>	<b>40 390</b>

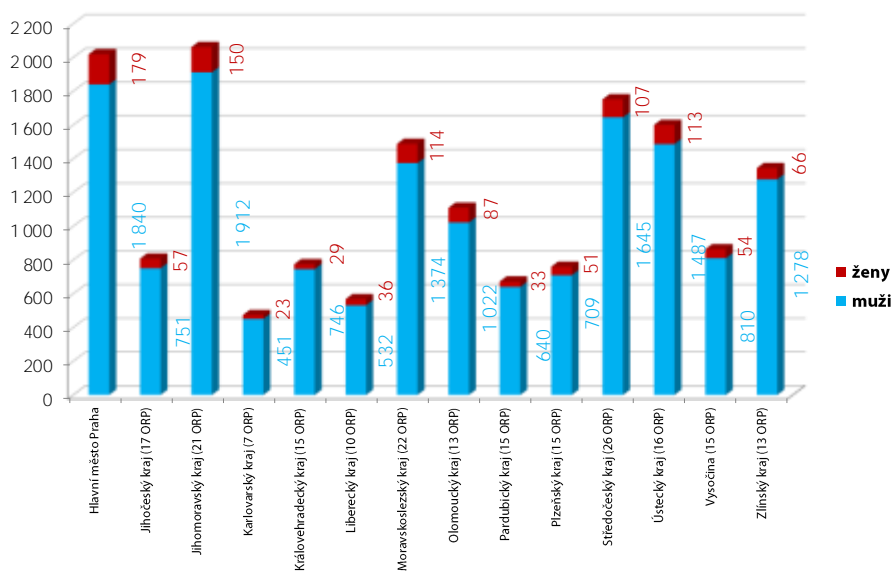


Graf 17 – průběh odečtů 4 bodů za posledních 13 měsíců

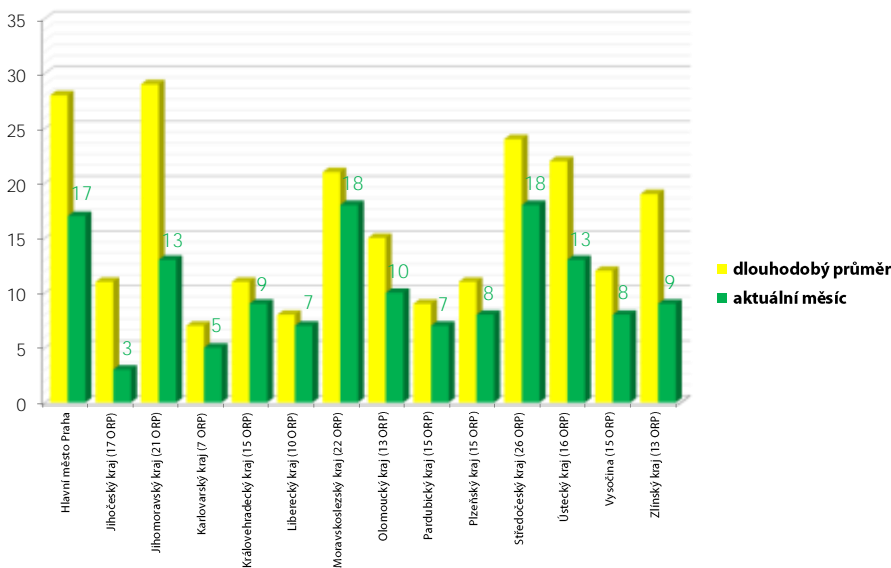
## Odečítání 3 bodů – školení bezpečné jízdy

Od 1. 9. 2008 je možné absolvovat tzv. „školení bezpečné jízdy“, což je dobrovolné školení pro řidiče, kteří mají na svém bodovém kontě zaznamenány body. Školení se mohou zúčastnit řidiči, kteří nemají ke dni podání žádosti o účast na školení v registru řidičů zaznamenáno více než 10 bodů za porušení právních předpisů, ohodnocených méně než šesti body za jeden přestupek. Více informací o odečtu 3 bodů je obsahem ustanovení v § 123e, zákona 361/2000 Sb., o provozu na pozemních komunikacích a o změnách některých zákonů (zákon o silničním provozu).

V období 1. 8. 2014–31. 8. 2014 podalo obecním úřadům obcí s rozšířenou působností žádost na základě potvrzení o ukončeném školení bezpečné jízdy celkem 166 řidičů, kterým následně vznikl nárok na odečet 3 bodů (jedná se o předběžná data, jelikož záznam o odečtení bodů se provádí ke dni ukončení školení ve středisku bezpečné jízdy a nikoli ke dni podání žádosti).



Graf 18 – celkový počet proškolených řidičů v jednotlivých krajích od 09/2008



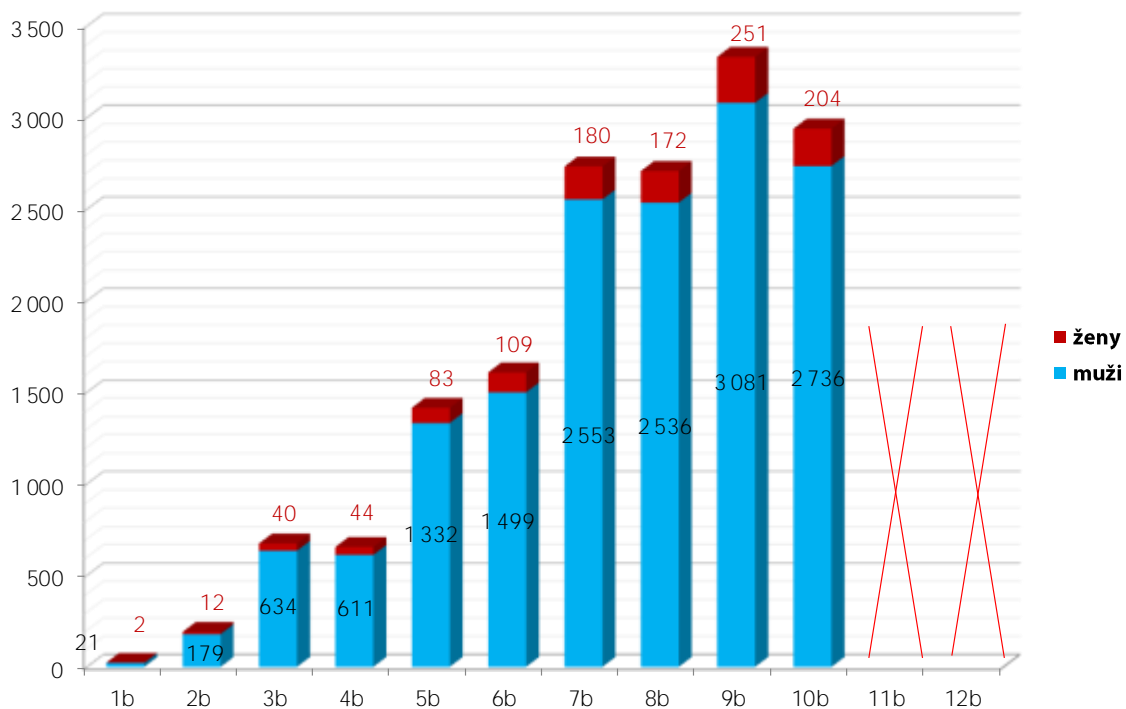
Graf 19 – porovnání aktuálního počtu proškolených řidičů s dlouhodobým průměrem

Graf 19 je sestaven pro snadné porovnání zájmu o školení ve srovnání s dlouhodobým průměrem. Ve všech krajích dochází v porovnání s dlouhodobým průměrem k většímu zájmu o proškolení a následný odečet 3 bodů.

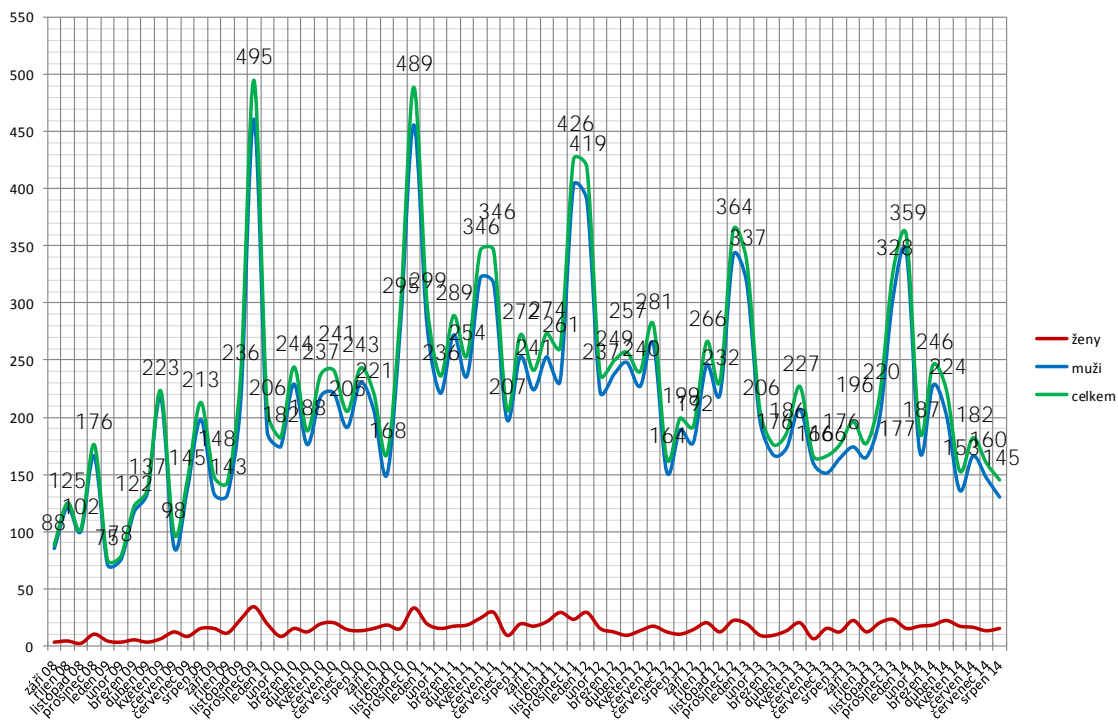


## Odečítání 3 bodů – školení bezpečné jízdy

Graf 20 zobrazuje počty řidičů, kteří absolvovali školení bezpečné jízdy s následným odečtem bodů dle stavu bodového konta před absolvováním školení. Hodnoty ukazují i zájem řidičů, kteří mají na svém kontě méně než 3 body a přesto se přihlásí na školení bezpečné jízdy a následně požádají o odečet 3 bodů. Celkem tak již učinilo 214 řidičů.

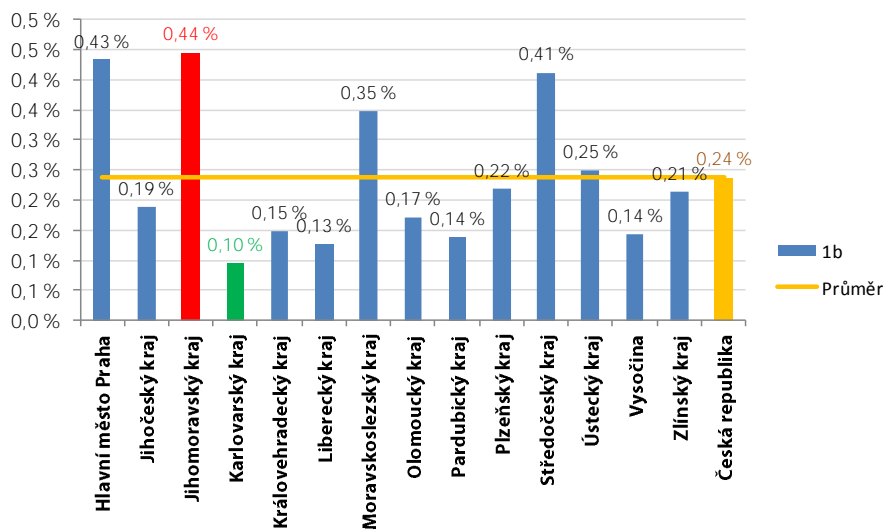


Graf 20 – počty proškolených řidičů dle stavu bodového konta před školením

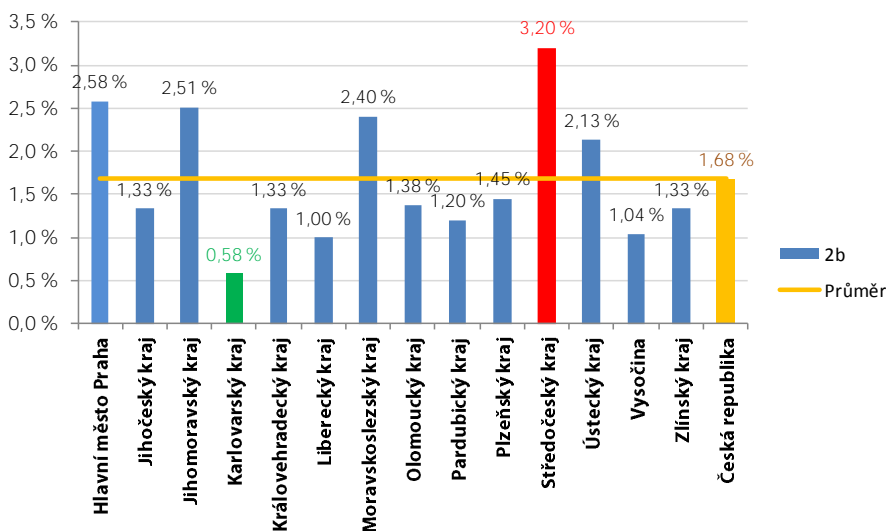


Graf 21 – vývoj počtu řidičů s odečtenými třemi body

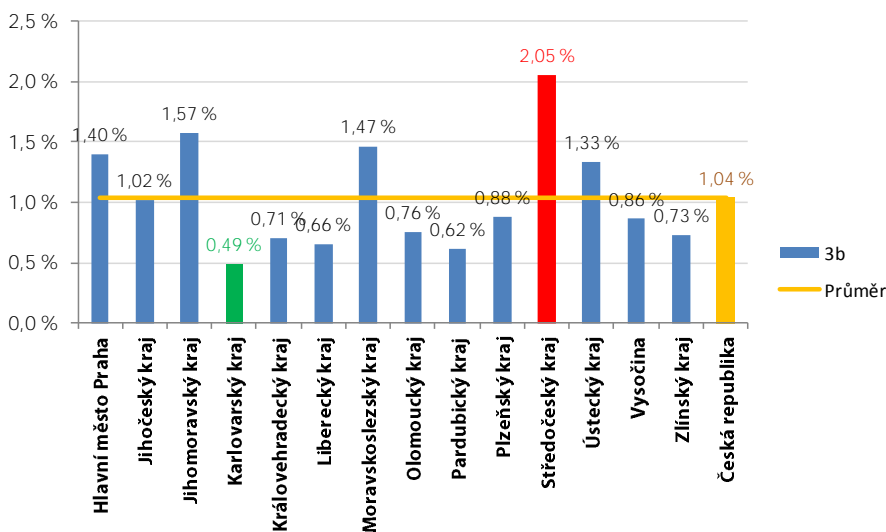
# Krajské složení bodovaných řidičů podle počtu bodů (1–3 body)



Graf 22 – zastoupení řidičů s jedním bodem

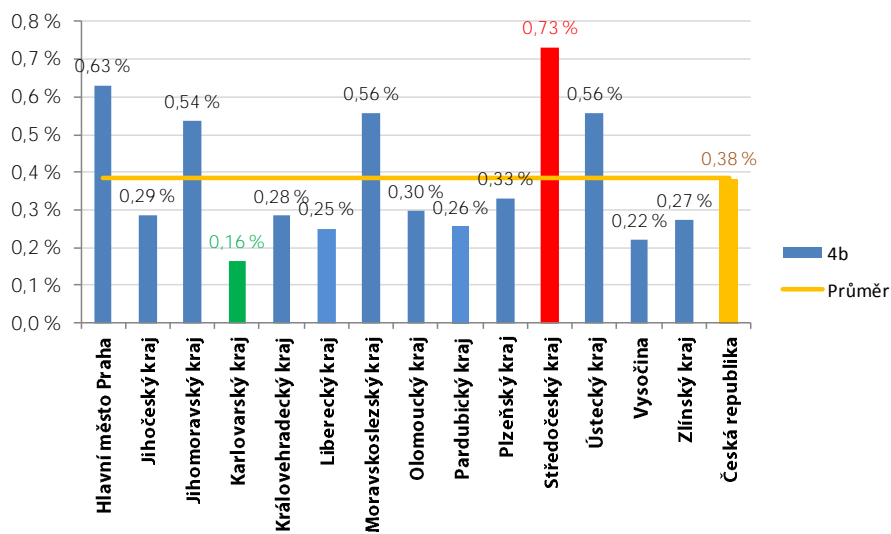


Graf 23 – zastoupení řidičů se dvěma body

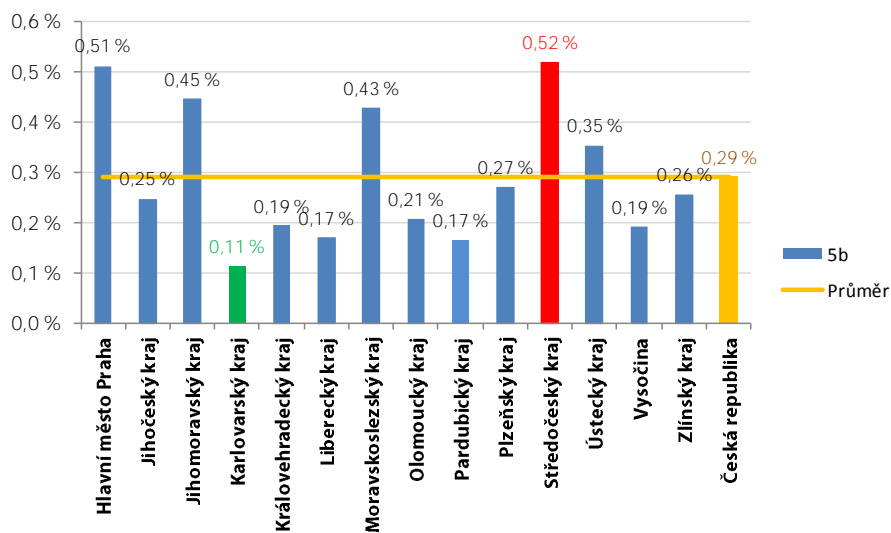


Graf 24 – zastoupení řidičů se třemi body

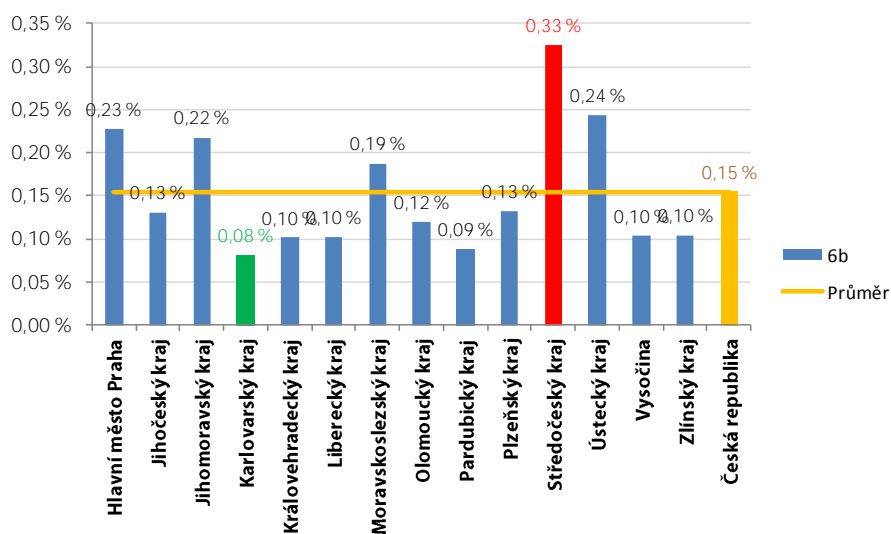
# Krajské složení bodovaných řidičů podle počtu bodů (4–6 bodů)



Graf 25 – zastoupení řidičů se čtyřmi body

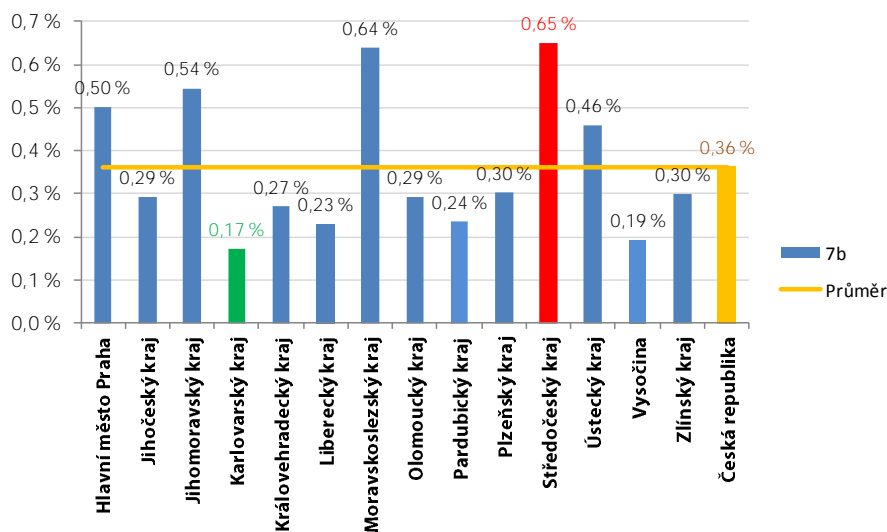


Graf 26 – zastoupení řidičů s pěti body

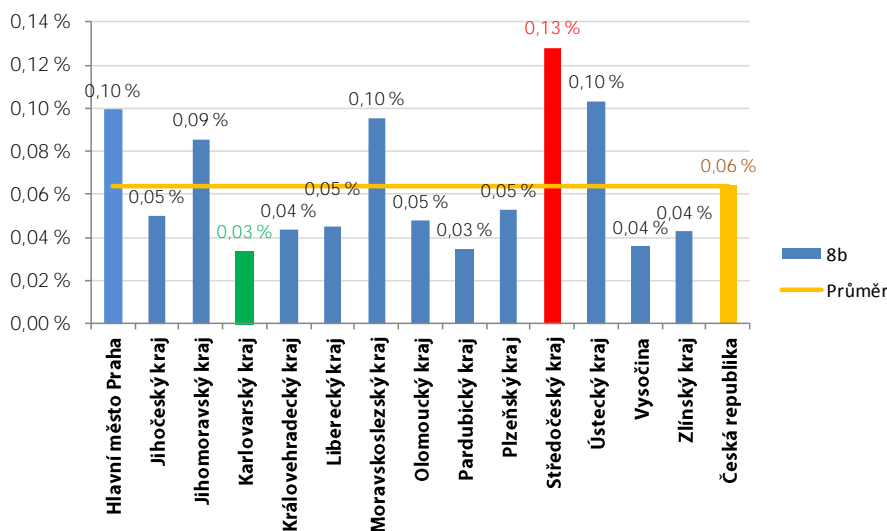


Graf 27 – zastoupení řidičů se šesti body

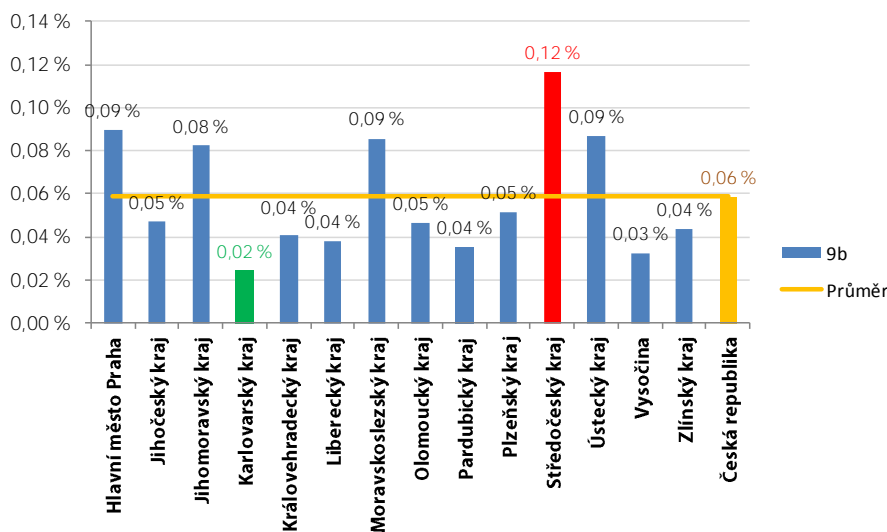
# Krajské složení bodovaných řidičů podle počtu bodů (7–9 bodů)



Graf 28 – zastoupení řidičů se sedmi body

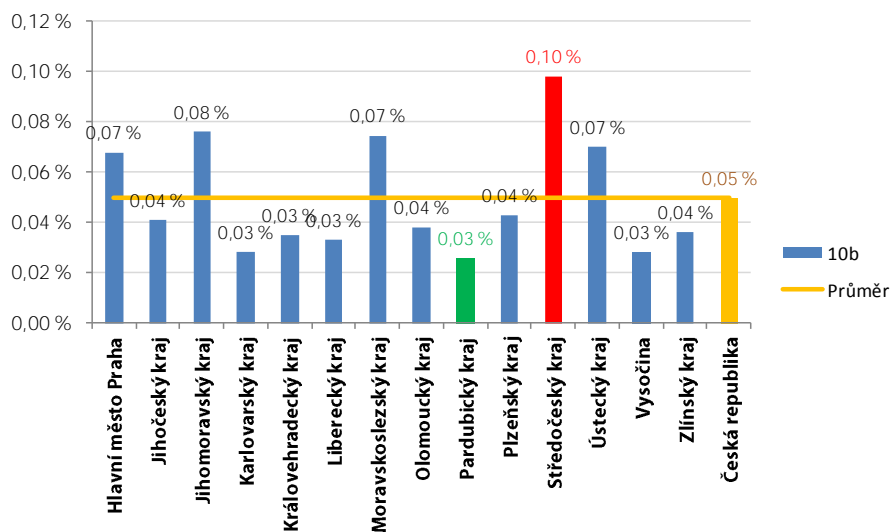


Graf 29 – zastoupení řidičů s osmi body

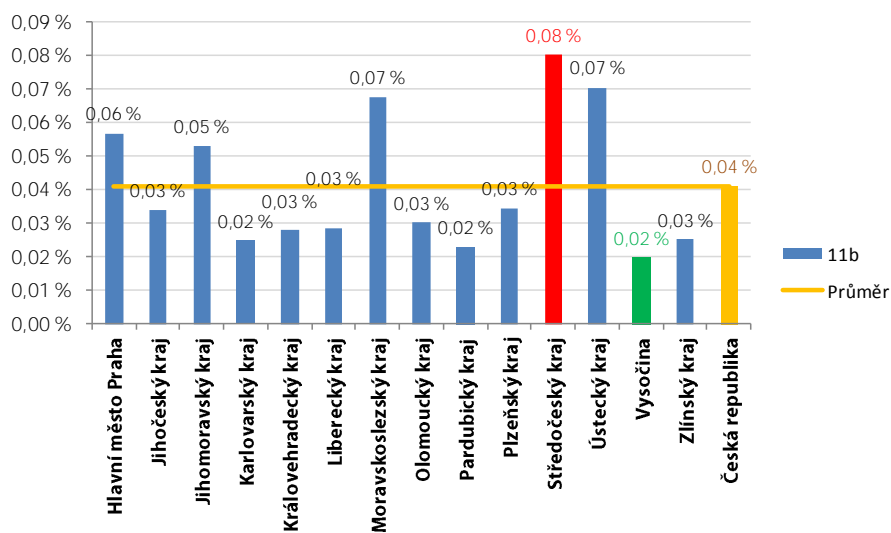


Graf 30 – zastoupení řidičů s devíti body

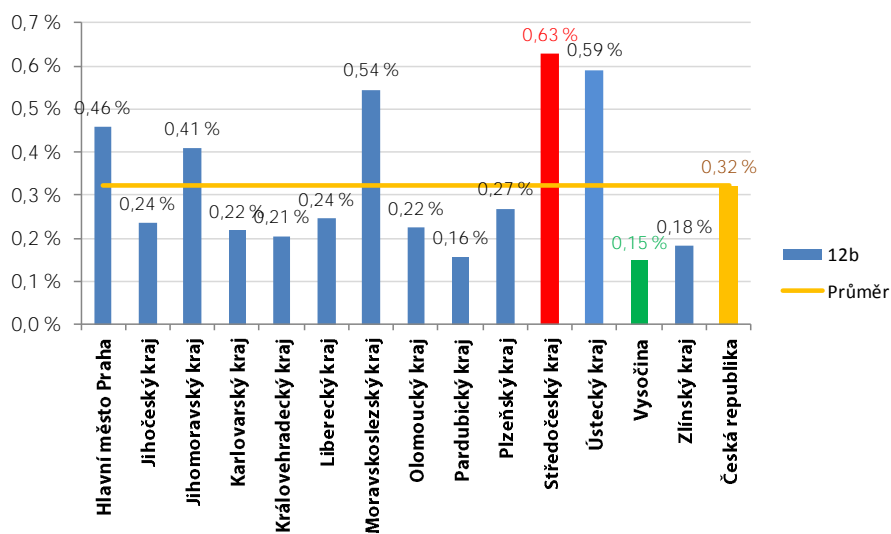
# Krajské složení bodovaných řidičů podle počtu bodů (10–12 bodů)



Graf 31 – zastoupení řidičů s deseti body



Graf 32 – zastoupení řidičů s jedenácti body



Graf 33 – zastoupení řidičů s dvanácti body

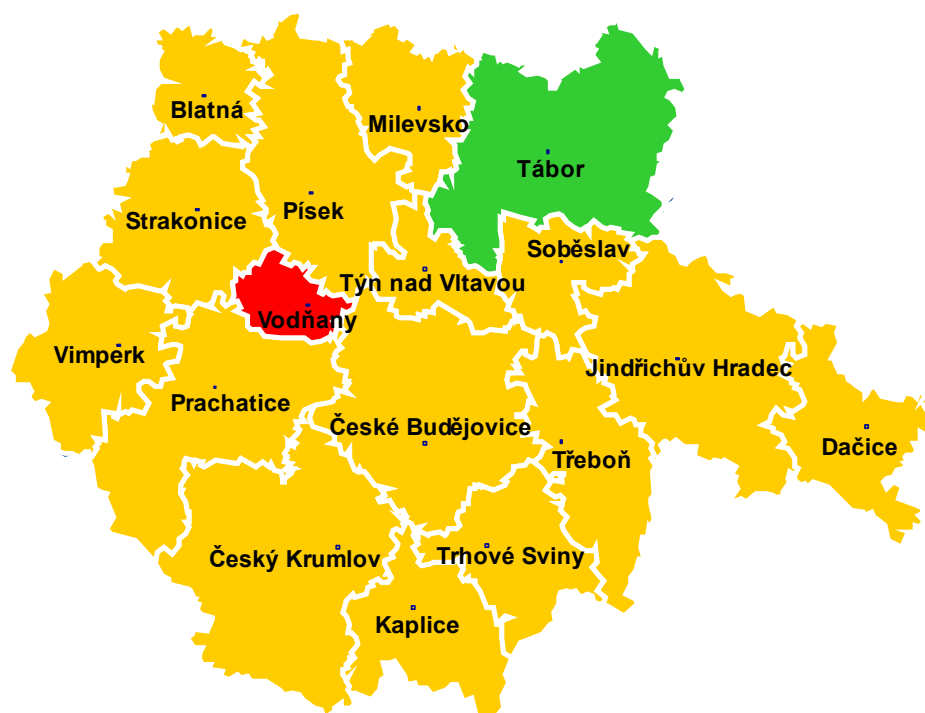
# Detailní přehledy bodovaných řidičů

Tabulka 5 – detailní přehled bodovaných řidičů v kraji Hlavní město Praha

ORP (kraj)	1b	2b	3b	4b	5b	6b	7b	8b	9b	10b	11b	12b	poměr bodovaných řidičů
<b>Hlavní město Praha</b>	3 668	21 899	11 839	5 334	4 348	1 927	4 253	841	757	576	481	3 877	7,06 %

Tabulka 6 – detailní přehled bodovaných řidičů v Jihočeském kraji

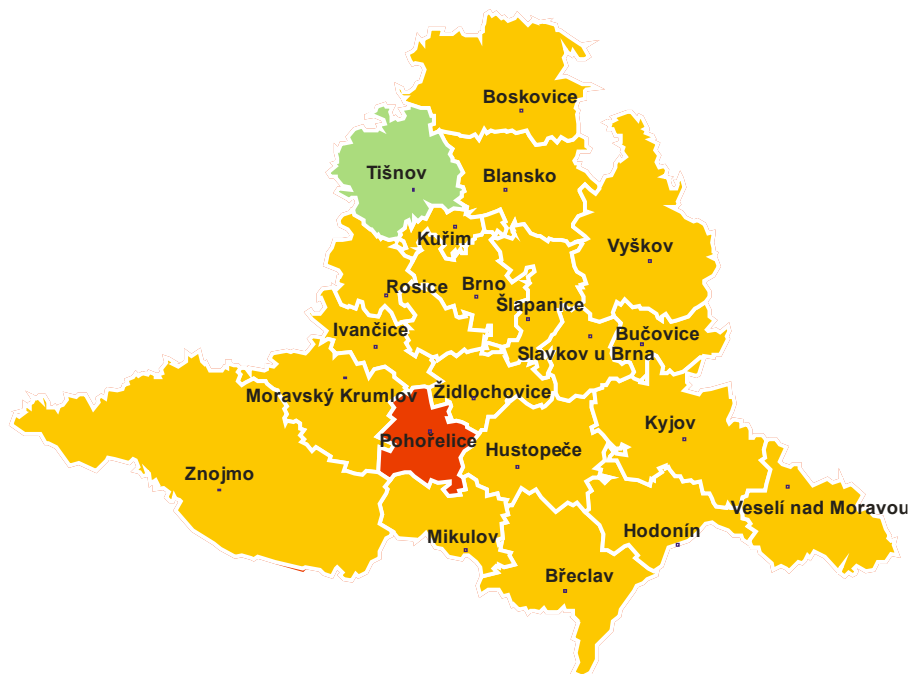
ORP (kraj)	1b	2b	3b	4b	5b	6b	7b	8b	9b	10b	11b	12b	poměr bodovaných řidičů
Blatná	31	178	237	46	35	27	59	10	13	3	9	37	6,59 %
České Budějovice	538	2 943	2 285	648	671	301	616	124	116	97	66	512	8,40 %
Český Krumlov	103	683	536	156	130	76	172	32	25	30	22	153	8,03 %
Dačice	41	275	312	62	58	48	63	10	7	7	8	44	7,29 %
Jindřichův Hradec	100	726	842	156	145	88	221	27	32	26	19	177	7,88 %
Kaplice	50	358	299	62	55	32	74	15	13	11	7	85	8,65 %
Milevsko	35	349	211	71	49	25	62	3	8	6	10	30	6,79 %
Písek	110	976	649	228	175	94	198	38	33	35	20	144	7,90 %
Prachatice	64	567	395	128	93	55	151	22	23	17	13	134	7,62 %
Soběslav	37	345	259	75	54	30	78	8	11	7	11	59	6,74 %
Strakonice	95	923	551	174	133	81	167	41	23	15	30	161	8,01 %
Tábor	194	1 358	711	300	231	91	258	44	38	35	26	185	6,56 %
Trhové Sviny	32	298	261	65	61	40	70	10	18	11	11	55	7,51 %
Třeboň	64	459	429	94	80	43	113	15	16	22	5	90	8,65 %
Týn nad Vltavou	25	310	227	57	41	23	67	10	5	11	7	50	9,02 %
Vimperk	33	333	192	59	48	22	77	7	6	8	14	55	7,41 %
Vodňany	41	191	219	46	51	34	41	7	11	8	9	29	9,11 %
<b>Jihočeský kraj</b>	<b>1 593</b>	<b>11 272</b>	<b>8 615</b>	<b>2 427</b>	<b>2 110</b>	<b>1 110</b>	<b>2 487</b>	<b>423</b>	<b>398</b>	<b>349</b>	<b>287</b>	<b>2 000</b>	<b>7,81 %</b>



Obrázek 4 – Jihočeský kraj – ORP s nejnižším a nejvyšším poměrem bodovaných řidičů

Tabulka 7 – detailní přehled bodovaných řidičů v Jihomoravském kraji

ORP (kraj)	1b	2b	3b	4b	5b	6b	7b	8b	9b	10b	11b	12b	poměr bodovaných řidičů
Blansko	140	843	616	213	148	89	173	26	35	35	21	123	7,00 %
Boskovice	116	806	579	135	122	80	172	27	19	28	19	126	7,03 %
Brno	1 402	6 691	3 609	1 583	1 504	606	1 411	269	270	200	141	1 246	8,26 %
Břeclav	191	1 404	1 289	318	205	95	279	47	37	42	31	172	10,80 %
Bučovice	42	268	179	53	54	22	65	8	10	6	5	59	7,93 %
Hodonín	153	1 034	720	238	177	107	298	28	40	46	32	220	7,87 %
Hustopeče	121	618	593	120	86	64	133	18	21	20	16	102	8,46 %
Ivančice	95	353	216	77	54	36	81	18	15	10	9	82	6,95 %
Kuřim	64	388	199	82	90	33	71	13	12	8	11	53	7,54 %
Kyjov	133	827	519	182	144	87	275	29	25	39	20	145	6,89 %
Mikulov	101	507	313	108	74	43	117	12	13	11	9	82	11,58 %
Moravský Krumlov	65	389	260	86	61	41	89	11	12	10	10	60	7,49 %
Pohořelice	73	618	421	68	65	22	70	16	9	10	6	47	17,26 %
Rosice	71	574	445	77	83	49	102	12	9	21	10	82	9,80 %
Slavkov u Brna	65	361	212	77	74	45	81	12	18	10	10	45	7,26 %
Šlapanice	246	1 397	644	276	222	96	218	57	34	31	23	155	8,44 %
Tišnov	72	364	285	82	73	28	115	13	13	18	7	62	5,92 %
Veselí nad Moravou	97	515	377	113	86	57	156	16	27	23	16	93	6,32 %
Vyškov	166	1 138	675	195	120	67	187	22	20	25	15	146	8,74 %
Znojmo	232	1 656	877	347	240	125	414	46	38	34	26	258	7,49 %
Židlochovice	123	527	315	117	107	52	101	24	20	18	13	112	8,10 %
Jihomoravský kraj	3 768	21 278	13 343	4 547	3 789	1 844	4 608	724	697	645	450	3 470	8,15 %



Obrázek 5 – Jihomoravský kraj – ORP s nejnižším a nejvyšším poměrem bodovaných řidičů

Tabulka 8 – detailní přehled bodovaných řidičů v Karlovarském kraji

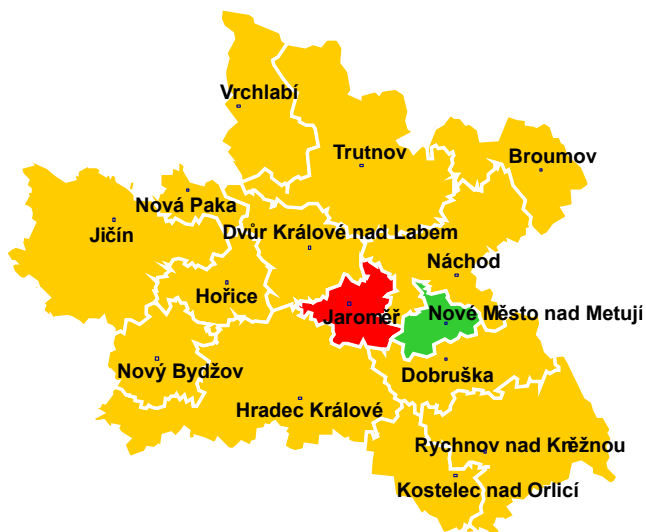
ORP (kraj)	1b	2b	3b	4b	5b	6b	7b	8b	9b	10b	11b	12b	poměr bodovaných řidičů	
Karlovarský kraj (7 ORP)	Aš	34	261	223	67	36	29	113	11	4	10	15	73	8,88 %
	Cheb	124	980	703	238	165	100	238	35	33	31	41	279	9,82 %
	Karlovy Vary	270	1 416	1 226	426	319	247	404	89	76	83	52	486	8,98 %
	Kráslice	35	203	169	71	32	23	77	20	8	5	7	100	9,69 %
	Mariánské Lázně	30	321	393	89	56	49	117	17	14	22	14	130	8,08 %
	Ostrov	66	409	433	129	88	63	130	22	21	21	22	136	8,81 %
	Sokolov	249	1 312	998	375	278	177	377	93	49	67	59	636	9,95 %
<b>Karlovarský kraj</b>	<b>808</b>	<b>4 902</b>	<b>4 145</b>	<b>1 395</b>	<b>974</b>	<b>688</b>	<b>1 456</b>	<b>287</b>	<b>205</b>	<b>239</b>	<b>210</b>	<b>1 840</b>	<b>9,30 %</b>	



Obrázek 6 – Karlovarský kraj – ORP s nejnižším a nejvyšším poměrem bodovaných řidičů

Tabulka 9 – detailní přehled bodovaných řidičů v Královehradeckém kraji

ORP (kraj)	1b	2b	3b	4b	5b	6b	7b	8b	9b	10b	11b	12b	poměr bodovaných řidičů	
Královehradecký kraj (15 ORP)	Broumov	27	329	180	70	38	22	89	14	17	15	7	84	9,26 %
	Dobruška	24	362	177	69	41	31	67	8	6	8	2	46	6,19 %
	Dvůr Králové nad Labem	67	537	362	134	96	53	136	31	24	21	16	96	8,70 %
	Hořice	43	241	335	75	50	35	60	13	10	10	9	78	7,93 %
	Hradec Králové	404	2 861	1 513	592	444	218	541	89	107	75	57	382	7,57 %
	Jaroměř	72	692	379	112	74	37	99	22	18	17	9	68	13,23 %
	Jičín	75	737	599	178	116	78	203	25	28	14	17	203	7,25 %
	Kostelec nad Orlicí	47	437	163	82	54	25	91	9	9	9	8	60	6,19 %
	Náchod	147	1 365	556	306	165	69	229	45	32	29	33	156	7,91 %
	Nová Paka	22	201	169	61	35	22	47	6	1	5	6	35	6,98 %
	Nové Město nad Metují	22	251	102	61	29	23	57	6	1	9	2	21	6,09 %
	Nový Bydžov	34	333	219	69	54	37	65	17	10	11	9	59	7,92 %
	Rychnov nad Kněžnou	62	578	235	129	83	35	156	17	18	10	9	86	6,36 %
	Trutnov	147	1 689	658	335	261	121	286	46	37	39	35	233	9,68 %
	Vrchlabí	67	680	336	139	108	51	161	21	29	24	20	132	9,93 %
<b>Královehradecký kraj</b>	<b>1 260</b>	<b>11 293</b>	<b>5 983</b>	<b>2 412</b>	<b>1 648</b>	<b>857</b>	<b>2 287</b>	<b>369</b>	<b>347</b>	<b>296</b>	<b>239</b>	<b>1 739</b>	<b>8,00 %</b>	

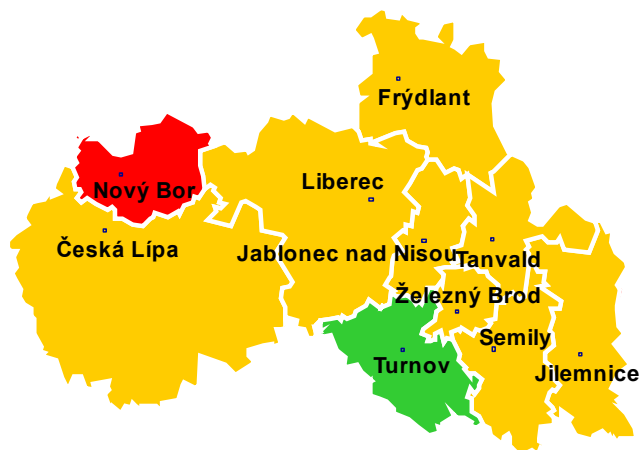


Obrázek 7 – Královehradecký kraj – ORP s nejnižším a nejvyšším poměrem bodovaných řidičů



Tabulka 10 – detailní přehled bodovaných řidičů v Libereckém kraji

ORP (kraj)	1b	2b	3b	4b	5b	6b	7b	8b	9b	10b	11b	12b	poměr bodovaných řidičů	
Liberecký kraj (10 ORP)	Česká Lípa	286	1 539	1 150	418	316	209	360	74	77	80	46	514	11,41 %
	Frydlant	31	400	348	122	72	49	119	19	24	6	14	142	9,74 %
	Jablonec nad Nisou	139	1 170	632	325	197	96	263	57	41	35	33	257	9,57 %
	Jilemnice	38	531	265	106	54	28	121	15	10	11	8	74	8,53 %
	Liberec	298	2 383	1 640	599	417	260	523	111	86	65	79	604	8,24 %
	Nový Bor	85	608	399	154	99	65	134	40	25	20	15	153	11,44 %
	Semily	49	533	294	106	79	38	139	16	13	18	15	75	8,08 %
	Tanvald	46	425	298	98	78	45	101	21	19	21	17	113	10,29 %
	Turnov	78	589	358	148	87	50	138	22	15	16	10	117	7,35 %
	Železný Brod	22	265	169	50	47	26	50	8	11	8	3	25	8,72 %
Liberecký kraj	1 072	8 443	5 553	2 126	1 446	866	1 948	383	321	280	240	2 074	9,24 %	



Obrázek 8 – Liberecký kraj – ORP s nejnižším a nejvyšším poměrem bodovaných řidičů

Tabulka 11 – detailní přehled bodovaných řidičů v Moravskoslezském kraji

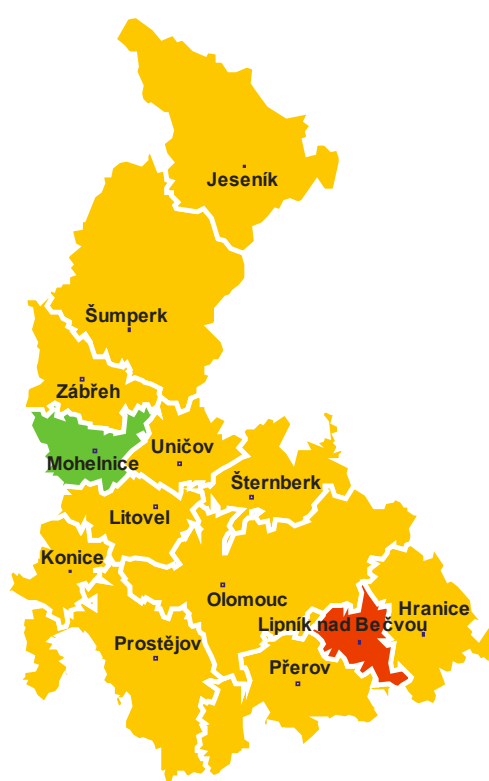
ORP (kraj)	1b	2b	3b	4b	5b	6b	7b	8b	9b	10b	11b	12b	poměr bodovaných řidičů
Bílovec	46	459	338	95	79	32	100	14	12	12	13	74	8,07 %
Bohumín	91	673	513	167	150	60	160	35	33	23	24	181	10,86 %
Bruntál	100	671	394	142	121	53	204	27	22	30	16	165	9,17 %
Český Těšín	79	568	384	121	91	38	151	15	15	13	14	74	10,08 %
Frenštát pod Radhoštěm	42	276	175	53	57	23	72	15	8	7	7	41	6,57 %
Frydek-Místek	291	1 690	1 100	364	327	119	579	48	64	56	46	424	7,28 %
Frydlant nad Ostravicí	69	432	283	105	73	37	117	19	10	9	9	74	7,86 %
Havířov	200	1 711	921	398	308	128	429	74	49	55	47	456	9,17 %
Hlučín	81	704	418	186	121	54	148	19	21	23	24	91	7,64 %
Jablunkov	27	239	212	41	38	12	101	3	6	2	6	29	5,23 %
Karviná	167	1 287	644	260	194	96	314	55	39	31	39	390	9,55 %
Kopřivnice	76	697	446	148	159	48	159	25	26	14	13	76	7,39 %
Kravaře	31	306	170	59	32	23	68	6	6	9	11	27	5,63 %
Krnov	114	616	393	178	111	55	211	35	27	20	11	142	8,22 %
Nový Jičín	125	851	471	159	115	54	185	25	26	33	14	109	7,23 %
Odry	27	283	218	48	53	25	71	9	16	8	7	68	8,21 %
Opava	197	1 749	868	368	285	107	342	46	48	43	36	210	6,69 %
Orlová	116	783	463	204	143	82	215	41	46	38	30	257	11,22 %
Ostrava	916	5 238	3 263	1 354	1 009	462	1 381	257	217	168	172	1 505	8,45 %
Rýmařov	40	237	136	65	37	22	108	12	9	7	9	65	8,29 %
Třinec	85	627	470	154	93	35	245	15	22	25	20	92	5,64 %
Vitkov	21	256	152	53	43	23	51	14	4	7	4	66	8,96 %
<b>Moravskoslezský kraj</b>	<b>2 941</b>	<b>20 353</b>	<b>12 432</b>	<b>4 722</b>	<b>3 639</b>	<b>1 588</b>	<b>5 411</b>	<b>809</b>	<b>726</b>	<b>633</b>	<b>572</b>	<b>4 616</b>	<b>8,07 %</b>



Obrázek 9 – Moravskoslezský kraj – ORP s nejnižším a nejvyšším poměrem bodovaných řidičů

Tabulka 12 – detailní přehled bodovaných řidičů v Olomouckém kraji

ORP (kraj)	1b	2b	3b	4b	5b	6b	7b	8b	9b	10b	11b	12b	poměr bodovaných řidičů	
Olomoucký kraj (13 ORP)	Hranice	55	632	338	116	89	40	126	21	17	12	12	87	7,12 %
	Jeseník	93	729	462	166	122	62	185	25	24	26	17	115	8,75 %
	Konice	18	172	98	27	21	16	43	7	6	3	1	35	6,50 %
	Lipník nad Bečvou	41	373	237	77	54	33	63	20	13	7	10	37	10,15 %
	Litovel	40	390	254	78	59	34	76	11	17	14	8	78	7,23 %
	Mohelnice	40	240	192	49	34	24	57	6	5	8	8	34	6,10 %
	Olomouc	438	3 444	1 737	718	525	305	624	124	119	90	76	493	8,67 %
	Prostějov	211	1 749	798	399	257	144	357	63	51	49	36	360	7,31 %
	Přerov	163	1 603	624	354	213	101	286	48	51	36	30	231	7,58 %
	Šternberk	53	333	254	104	61	48	125	20	17	11	21	78	8,08 %
	Šumperk	175	1 108	759	251	167	115	314	36	42	37	23	214	7,59 %
	Uničov	54	407	249	87	66	36	92	10	16	14	8	64	8,16 %
	Zábřeh	70	495	415	100	95	52	126	12	14	17	6	76	7,21 %
<b>Olomoucký kraj</b>	<b>1 451</b>	<b>11 675</b>	<b>6 417</b>	<b>2 526</b>	<b>1 763</b>	<b>1 010</b>	<b>2 474</b>	<b>403</b>	<b>392</b>	<b>324</b>	<b>256</b>	<b>1 902</b>	<b>7,87 %</b>	



Obrázek 10 – Olomoucký kraj – ORP s **nejnižším a nejvyšším** poměrem bodovaných řidičů

Tabulka 13 – detailní přehled bodovaných řidičů v Pardubickém kraji

ORP (kraj)	1b	2b	3b	4b	5b	6b	7b	8b	9b	10b	11b	12b	poměr bodovaných řidičů	
Pardubický kraj (15 ORP)	Česká Třebová	43	228	188	58	30	33	70	4	4	9	2	43	6,41 %
	Hlinsko	42	538	213	99	62	31	78	8	10	5	7	33	8,25 %
	Holice	52	376	169	92	55	17	49	11	12	10	4	36	7,69 %
	Chrudim	207	1 821	839	362	231	118	354	62	44	39	28	241	7,99 %
	Králíky	14	204	96	36	15	8	43	3	5	1	1	23	8,53 %
	Lanškroun	42	249	289	60	42	27	90	8	13	14	9	55	6,39 %
	Litomyšl	43	386	284	88	54	24	72	7	11	10	4	40	5,90 %
	Moravská Třebová	43	338	280	82	47	33	99	11	7	15	13	74	6,65 %
	Pardubice	372	3 107	1 173	712	465	243	521	98	104	58	59	382	9,02 %
	Polička	27	245	181	40	47	17	49	8	5	4	7	39	5,41 %
	Přelouč	69	616	258	132	73	35	110	10	14	16	10	71	8,77 %
	Svitavy	57	671	436	113	93	58	96	23	28	14	15	73	9,04 %
	Ústí nad Orlicí	43	390	251	76	62	32	100	12	13	5	7	67	6,24 %
	Vysoké Mýto	60	466	325	132	68	33	162	13	20	9	16	86	6,64 %
	Žamberk	52	525	253	83	61	35	99	15	10	10	13	54	6,39 %
<b>Pardubický kraj</b>	<b>1 166</b>	<b>10 160</b>	<b>5 235</b>	<b>2 165</b>	<b>1 405</b>	<b>744</b>	<b>1 992</b>	<b>293</b>	<b>300</b>	<b>219</b>	<b>195</b>	<b>1 317</b>	<b>7,69 %</b>	



Obrázek 11 – Pardubický kraj – ORP s nejnižším a nejvyšším poměrem bodovaných řidičů

Tabulka 14 – detailní přehled bodovaných řidičů v Plzeňském kraji

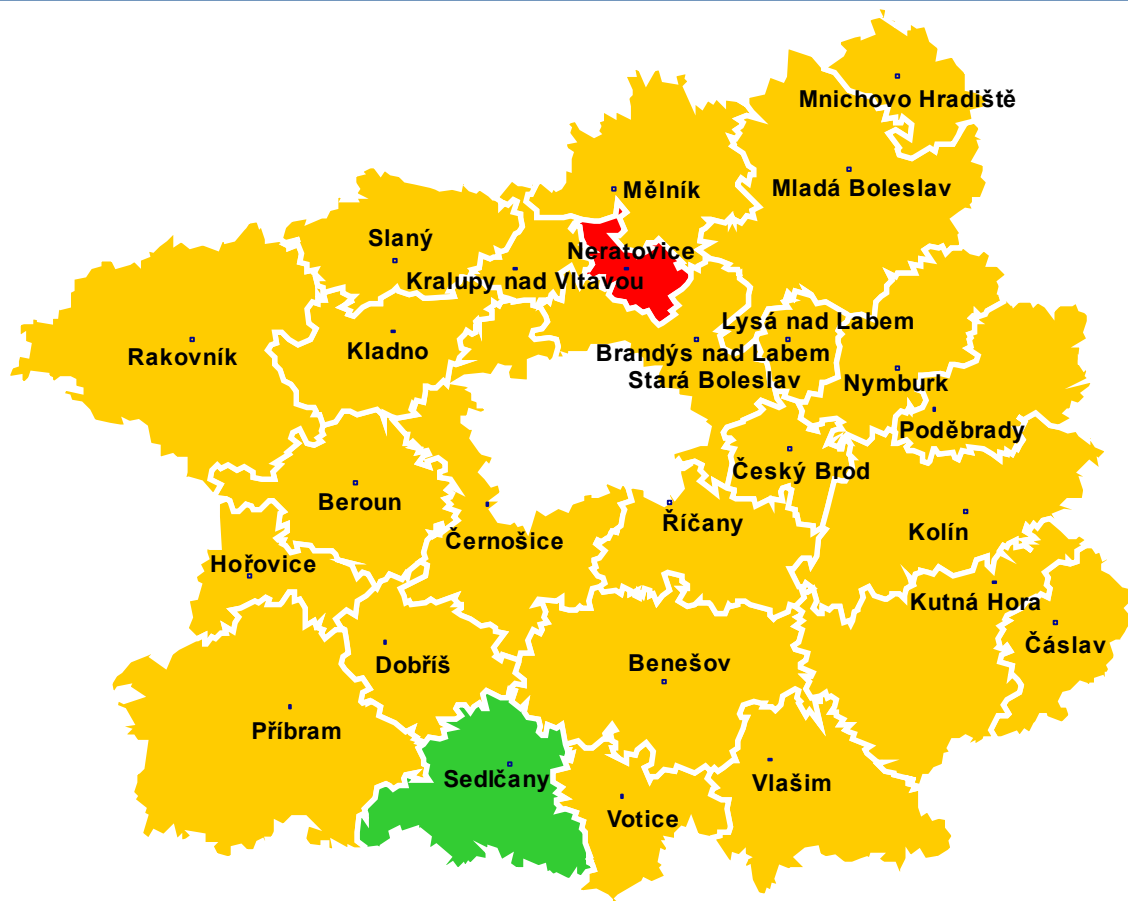
ORP (kraj)	1b	2b	3b	4b	5b	6b	7b	8b	9b	10b	11b	12b	poměr bodovaných řidičů
Blovice	43	216	155	59	44	20	51	4	3	8	4	25	7,88 %
Domažlice	141	1 338	598	225	176	88	228	30	31	26	23	175	11,52 %
Horažďovice	19	137	193	45	30	31	49	7	2	7	3	40	7,02 %
Horšovský Týn	59	473	252	91	86	31	66	15	12	10	9	77	12,66 %
Klatovy	123	857	735	207	141	77	191	38	33	20	21	164	7,63 %
Kralovice	56	364	276	102	80	41	95	14	13	12	9	82	6,86 %
Nepomuk	28	143	152	40	32	19	37	5	8	5	5	42	6,25 %
Nýřany	194	1 265	647	281	252	106	255	45	50	43	29	236	9,61 %
Plzeň	717	3 873	2 006	929	902	352	786	155	158	122	94	711	9,01 %
Přeštice	64	469	258	94	81	46	79	15	15	11	7	69	6,96 %
Rokycany	142	1 171	788	228	148	122	214	39	46	37	28	178	9,67 %
Stod	74	439	302	113	92	37	93	19	16	14	14	99	9,29 %
Stříbro	35	383	236	73	53	29	107	11	11	9	11	110	8,15 %
Sušice	46	327	361	84	67	46	96	17	10	13	9	62	7,09 %
Tachov	111	841	510	237	118	76	211	31	27	27	27	210	10,74 %
<b>Plzeňský kraj</b>	<b>1 852</b>	<b>12 296</b>	<b>7 469</b>	<b>2 808</b>	<b>2 302</b>	<b>1 121</b>	<b>2 558</b>	<b>445</b>	<b>435</b>	<b>364</b>	<b>293</b>	<b>2 280</b>	<b>8,95 %</b>



Obrázek 12 – Plzeňský kraj – ORP s nejnižším a nejvyšším poměrem bodovaných řidičů

Tabulka 15 – detailní přehled bodovaných řidičů ve Středočeském kraji

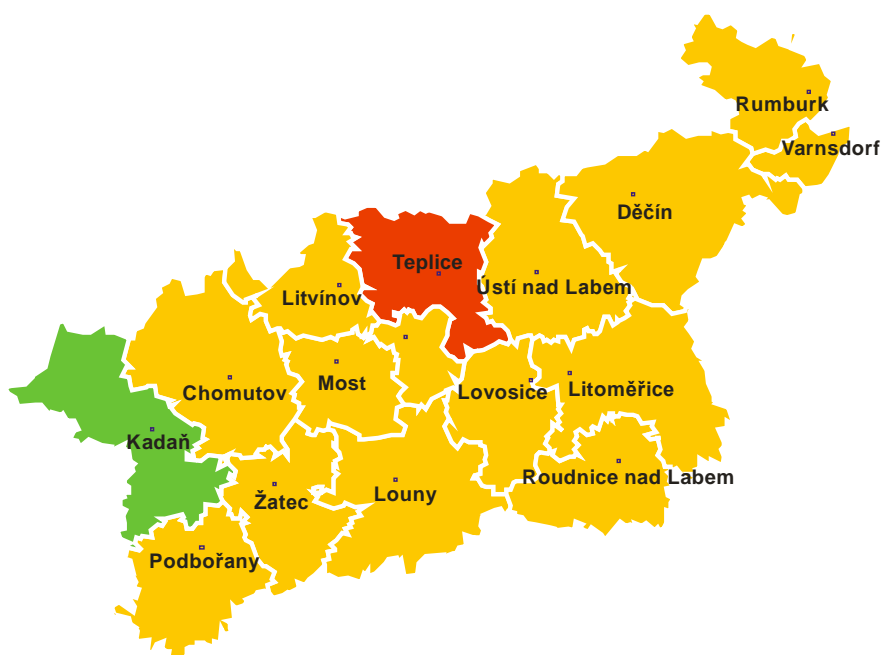
ORP (kraj)	1b	2b	3b	4b	5b	6b	7b	8b	9b	10b	11b	12b	poměr bodovaných řidičů
Benešov	119	1 017	856	221	159	127	202	44	36	32	24	196	8,07 %
Beroun	176	934	791	243	186	114	240	48	45	30	24	216	8,01 %
Brandýs nad Labem - Stará Boleslav	308	2 358	1 244	501	362	207	408	73	92	66	43	355	9,61 %
Čáslav	51	518	273	95	64	46	96	16	15	7	11	106	7,92 %
Černošice	457	3 205	1 839	732	571	313	572	117	128	90	78	481	10,13 %
Český Brod	51	544	322	120	94	74	92	21	17	19	9	134	12,30 %
Dobříš	47	535	260	99	74	32	100	19	12	15	6	88	9,01 %
Hořovice	67	383	504	96	75	46	120	20	18	14	18	127	7,82 %
Kladno	297	2 473	1 517	548	373	251	499	107	98	90	73	593	9,29 %
Kolín	236	1 750	982	389	227	161	348	69	60	44	55	352	9,36 %
Kralupy nad Vltavou	66	772	399	176	109	78	145	28	14	16	15	158	10,55 %
Kutná Hora	131	1 055	592	246	164	113	172	34	38	23	20	138	8,51 %
Lysá nad Labem	59	488	368	110	96	70	121	29	15	21	14	114	10,32 %
Mělník	103	1 049	579	273	159	120	177	40	32	30	34	238	9,70 %
Mladá Boleslav	293	1 723	1 283	436	330	175	467	76	80	63	51	421	7,80 %
Mnichovo Hradiště	47	239	266	76	36	28	60	15	8	11	9	60	7,53 %
Neratovice	101	901	447	200	160	81	148	41	36	30	21	185	12,50 %
Nymburk	129	947	574	206	144	106	176	38	30	27	11	193	10,16 %
Poděbrady	101	806	492	189	144	74	134	33	17	20	14	140	10,75 %
Příbram	144	1 149	894	294	191	118	305	55	33	40	39	225	7,60 %
Rakovník	113	970	564	198	131	99	231	34	33	32	25	184	7,53 %
Říčany	188	1 585	812	356	258	109	245	49	53	47	30	196	9,68 %
Sedlčany	28	311	278	60	65	36	81	20	13	8	4	66	6,39 %
Slaný	106	817	575	207	135	101	196	40	38	30	35	239	10,32 %
Vlašim	55	476	528	111	80	58	112	12	17	18	13	74	9,13 %
Votice	15	148	168	27	23	18	59	8	10	10	4	35	6,66 %
<b>Středočeský kraj</b>	<b>3 488</b>	<b>27 153</b>	<b>17 407</b>	<b>6 209</b>	<b>4 410</b>	<b>2 755</b>	<b>5 506</b>	<b>1 086</b>	<b>988</b>	<b>833</b>	<b>680</b>	<b>5 314</b>	<b>9,09 %</b>



Obrázek 13 – Středočeský kraj – ORP s nejnižším a nejvyšším poměrem bodovaných řidičů

Tabulka 16 – detailní přehled bodovaných řidičů v Ústeckém kraji

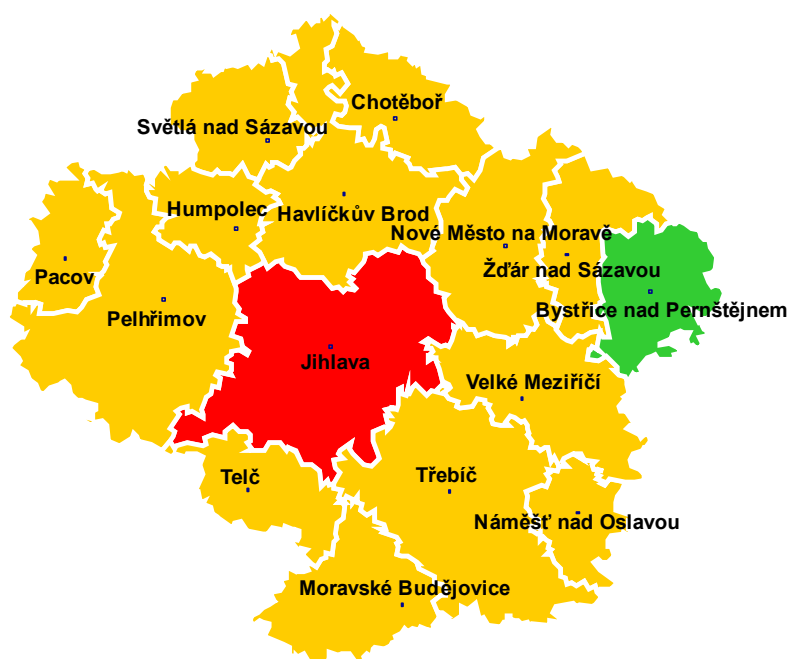
ORP (kraj)	1b	2b	3b	4b	5b	6b	7b	8b	9b	10b	11b	12b	poměr bodovaných řidičů
Bílina	44	465	264	151	84	60	110	24	13	21	22	164	11,92 %
Děčín	218	1 681	980	442	299	218	331	74	72	47	44	334	10,32 %
Chomutov	219	1 366	1 306	471	302	252	355	107	99	73	77	574	11,01 %
Kadaň	96	508	539	172	99	81	176	44	19	18	13	219	8,21 %
Litoměřice	156	1 068	817	278	181	133	282	53	46	31	38	298	9,33 %
Litvínov	101	789	501	226	163	100	188	60	42	37	27	241	11,17 %
Louny	105	852	673	222	135	92	165	38	31	26	31	234	9,76 %
Lovosice	58	527	345	142	78	56	122	22	22	20	18	168	8,58 %
Most	210	1 441	1 030	385	310	207	325	81	79	66	58	475	9,95 %
Podbořany	40	266	260	81	56	37	65	11	15	6	6	81	10,10 %
Roudnice nad Labem	75	646	452	158	116	75	144	21	19	13	17	220	9,66 %
Rumburk	46	545	452	168	86	74	146	29	24	21	19	252	10,42 %
Teplice	321	3 496	1 420	917	547	363	645	187	144	117	110	700	13,69 %
Ústí nad Labem	317	3 614	1 429	677	375	190	622	84	79	69	87	784	12,33 %
Varnsdorf	38	335	348	98	68	49	80	15	16	16	9	118	10,42 %
Žatec	64	454	474	123	104	75	126	23	16	13	22	151	10,04 %
<b>Ústecký kraj</b>	<b>2 108</b>	<b>18 053</b>	<b>11 290</b>	<b>4 711</b>	<b>3 003</b>	<b>2 062</b>	<b>3 882</b>	<b>873</b>	<b>736</b>	<b>594</b>	<b>598</b>	<b>5 013</b>	<b>10,85 %</b>



Obrázek 14 – Ústecký kraj – ORP s nejnižším a nejvyšším poměrem bodovaných řidičů

Tabulka 17 – detailní přehled bodovaných řidičů v kraji Vysočina

ORP (kraj)	1b	2b	3b	4b	5b	6b	7b	8b	9b	10b	11b	12b	poměr bodovaných řidičů
Bystřice nad Pernštejnem	28	230	243	47	36	30	54	9	6	9	6	38	5,47 %
Havlíčkův Brod	115	1 225	742	216	198	100	164	41	22	27	17	125	8,81 %
Humpolec	40	337	310	74	53	32	73	4	10	8	2	39	8,49 %
Chotěboř	54	443	225	106	57	30	73	11	8	9	18	49	7,48 %
Jihlava	281	2 017	1 416	438	421	164	363	67	59	38	37	337	9,09 %
Moravské Budějovice	49	318	372	82	57	43	72	14	17	12	6	58	6,90 %
Náměšť nad Oslavou	33	174	246	35	42	26	44	10	9	10	3	30	7,32 %
Nové Město na Moravě	31	232	219	54	50	26	53	7	11	8	3	41	5,75 %
Pacov	20	90	120	21	20	20	27	6	6	2	4	20	5,62 %
Pelhřimov	107	630	751	147	179	99	150	24	28	27	19	105	7,61 %
Světlá nad Sázavou	48	451	237	85	67	24	61	21	13	9	7	40	8,03 %
Teč	22	256	238	32	50	36	45	4	6	8	4	38	8,42 %
Třebíč	217	1 025	776	242	175	103	234	31	36	41	17	162	6,09 %
Velké Meziříčí	97	650	806	140	113	59	106	23	19	8	13	82	8,82 %
Žďár nad Sázavou	67	725	625	141	106	81	112	31	24	22	11	73	7,15 %
<b>Vysočina</b>	<b>1 209</b>	<b>8 803</b>	<b>7 326</b>	<b>1 860</b>	<b>1 624</b>	<b>873</b>	<b>1 631</b>	<b>303</b>	<b>274</b>	<b>238</b>	<b>167</b>	<b>1 237</b>	<b>7,65 %</b>

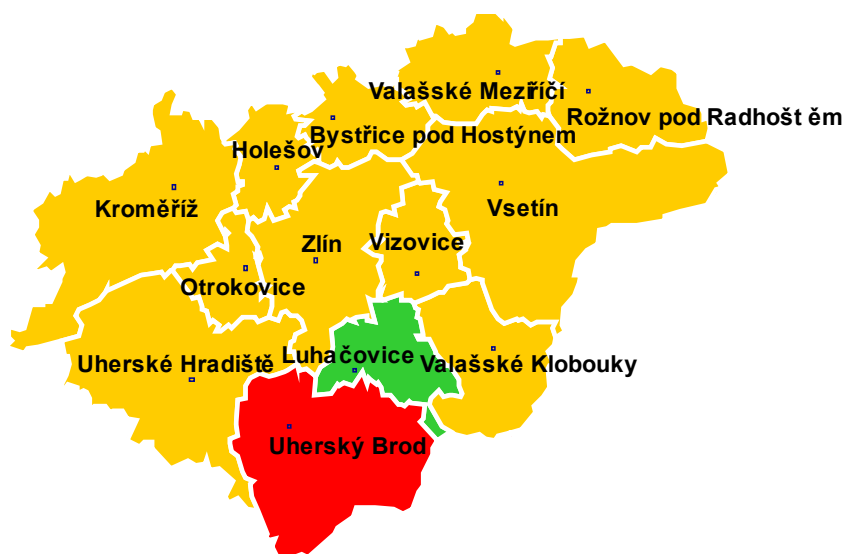


Obrázek 15 – kraj Vysočina – ORP s nejnižším a nejvyšším poměrem bodovaných řidičů



Tabulka 18 – detailní přehled bodovaných řidičů ve Zlínském kraji

ORP (kraj)	1b	2b	3b	4b	5b	6b	7b	8b	9b	10b	11b	12b	poměr bodovaných řidičů	
Zlínský kraj (13 ORP)	Bystřice pod Hostýnem	45	332	249	70	61	32	76	17	13	8	4	52	9,67 %
	Holešov	67	400	269	88	61	40	95	18	15	11	11	64	8,46 %
	Kroměříž	172	1 357	657	296	223	109	335	43	55	47	26	240	8,27 %
	Luhačovice	47	318	130	37	55	24	75	5	11	6	2	34	6,11 %
	Otrokovice	160	723	329	139	122	51	150	22	29	16	18	102	8,81 %
	Rožnov pod Radhoštěm	72	717	414	113	113	55	162	17	19	21	15	115	8,21 %
	Uherské Hradiště	375	1 931	873	421	438	141	387	63	66	58	34	220	8,79 %
	Uherský Brod	179	1 181	903	213	174	105	243	33	30	24	18	133	9,82 %
	Valašské Klobouky	38	326	190	69	59	21	103	7	12	12	9	41	6,16 %
	Valašské Meziříčí	77	643	369	152	107	51	176	24	18	20	15	85	6,51 %
	Vizovice	60	338	158	59	61	26	77	15	17	8	5	33	7,74 %
	Vsetín	112	1 051	770	204	255	93	249	33	30	28	26	182	7,32 %
	Zlín	405	1 963	859	445	453	135	409	65	54	48	30	239	7,88 %
Zlínský kraj	1 809	11 280	6 170	2 306	2 182	883	2 537	362	369	307	213	1 540	8,09 %	



Obrázek 16 – Zlínský kraj – ORP s nejnižším a nejvyšším poměrem bodovaných řidičů

# Přehled jednání zařazených do bodového hodnocení


Ministerstvo dopravy připravilo pro snadnou orientaci v jednáních, za která jsou řidičům evidovány body, stručný přehled těchto jednání. Ta jsou seskupena podle počtu bodů, které jsou za spáchání těchto jednání udělovány.

**Leták ke stažení**, včetně dalších informací o bodovém systému naleznete na internetové stránce Ministerstva dopravy na adrese: [http://www.mdcz.cz/cs/Silnicni\\_doprava/bodovy\\_system/](http://www.mdcz.cz/cs/Silnicni_doprava/bodovy_system/)

## BODOVÝ SYSTÉM

### Přehled jednání spočívajících v porušení vybraných povinností stanovených předpisy o provozu na pozemních komunikacích a počet bodů za tato jednání

s účinností od 1.8.2011



- 7** řízení vozidla bezpečnostně je poškozeno útokem nebo v takové době, po jaké vyšetřuje, po kterém je řidič ještě pod vlivem, je-li zjištěno, že vozidlo je v řízení vyšetřováno, nebo řízení vozidla bezpečnostně po útoky jiné povahy, útokem v takové době, po které jiné příslušné MÚP, po kterém je řidič ještě pod vlivem
- 7** ovládnutí řízení vozidla se vyžaduje podle jiného právního předpisu<sup>1)</sup> se vyžaduje, aby mezi osobami účastnícími řízení vozidla, účastník to nebylo spájeno a neobezpečen pro jeho zbraní
- 7** zprůchodnění dopravní nehody porušením povinností řidiče, při které osoba k zranění nebo k těžké újmě na zdraví jiné osoby
- 7** neposkytnutí nezbytné pomoci účastníkům dopravní nehody nebo nezbytné lékařské pomoci účastníkům dopravní nehody nebo nezbytné lékařské pomoci účastníkům dopravní nehody po poskytnutí nebo přivolání pomoci
- 7** při jízdě na silnici nebo silnici pro motorová vozidla odjíždí se nebo jede v protisměru nebo okružně v směru, kde to není dovoleno
- 7** vyžádání na zastavení přehledu v případech, ve kterých je to zakázáno
- 7** neposkytnutí ústřední pomoci (první pomoci) a přivolání zdravotnické služby účastníkům silničního provozu, který není účastníkem dopravní nehody při nehodě a zraněním nebo zraněním osob nebo zraněním zvířat
- 7** přehledování vozidla v případech, ve kterých je to zakázáno
- 7** řízení motorového vozidla řidičem, kterému byl vydán řízení prokaz

- 4** při řízení vozidla účastník ohrohuje na přechodu a neuzavírá zastavení a bezpečnostně přejí vozidlo
- 4** nedání přednosti v jízdě v případech, ve kterých je řidič povinen tak přednost v jízdě
- 4** překročení maximální doby řízení vozidla nebo nedodržení maximální doby odpočinku o 20 % a více nebo nedodržení bezpečnostní přestávky o 35 % a více podle jiných právních předpisů<sup>2)</sup>
- 4** řízení motorového vozidla bez oděvu příslušné skupiny nebo používání příslušného opěradla
- 4** porušení povinností použít oblíbenou krasobratka nebo bezpečnostní pás při přepravě dětí podle § 6

- 3** překročení nejvyšší dovolené rychlosti stanovené zákonem nebo dopravní značkou o 20 km/h<sup>3)</sup> a více v obci nebo o 30 km/h<sup>3)</sup> a více mimo obci
- 3** neozdravení vozidla před přejetím pro chodce v případech, kdy je řidič povinen tak učinit
- 3** překročení povolených hodnot stanovených jiným právním předpisem při konkrétním vidění vozidla podle jiného právního předpisu
- 3** řízení motorového vozidla bez oděvu příslušné skupiny používání příslušného opěradla<sup>4)</sup>
- 3** porušení povinností být za jízdy připoután bezpečnostním pásem nebo užívat ochrannou přilbu

- 5** řízení vozidla, které je technicky nezpůsobilé k provozu na pozemních komunikacích tak z důvodů zranění, či bezpečnostně ohrožuje ostatní účastníky provozu na pozemních komunikacích
- 5** překročení nejvyšší dovolené rychlosti stanovené zákonem nebo dopravní značkou o 40 km/h<sup>3)</sup> a více v obci nebo o 50 km/h<sup>3)</sup> a více mimo obci
- 5** neozdravení vozidla na vjezdu, který přísluší řidiči zastavit vozidlo nebo neozdravení vozidla na příjezdu „dílů“ dle jiných právních předpisů na pozemních komunikacích osobou oprávněnou k řízení tohoto provozu
- 5** ohrožení jiného řidiče při přehledání v vozidle z jednoho jízdního pruhu do druhého
- 5** ohrožení chodce zhruběním povrchu komunikace při vstupu do vozidla v vozidle, na místě, kde má povinný zastavení, při vjezdu na pozemní komunikaci nebo při odjezdu a zastavení

- 2** neozdravení přehledky provozu na pozemních komunikacích, kterou řidič opouští
- 2** překročení nejvyšší dovolené rychlosti stanovené zákonem nebo dopravní značkou o více než 0 km/h<sup>3)</sup> a méně než 20 km/h<sup>3)</sup> v obci nebo o více než 10 km/h<sup>3)</sup> a méně než 30 km/h<sup>3)</sup> mimo obci
- 2** řízení motorového vozidla nebo jiného motorového nebo zážehového zařízení v noci nebo jiným způsobem při řízení vozidla

Ministerstvo dopravy

## Výměna řidičských průkazů

V České republice je v současné době platný pouze 1 typ řidičského průkazu. Doklad byli ze zákona řidiči povinni vyměnit nejpozději do konce roku 2013.



Speciální internetovou stránku, která se věnuje problematice povinných výměn řidičských průkazů, naleznete na stránkách:

<http://www.vymentesiridicak.cz>,  Nevyměníš – nepojedeš

© 2014 Ministerstvo dopravy:



Odbor kabinet ministra – O070  
Oddělení tiskové – O072

Nábřeží Ludvíka Svobody 12

110 15 Praha 1

[http://www.mdcr.cz/cs/Silnicni\\_doprava/Ridicске\\_prukazy\\_Autoskoly/Statistiky/](http://www.mdcr.cz/cs/Silnicni_doprava/Ridicске_prukazy_Autoskoly/Statistiky/)

<http://www.mdcr.cz>