



Ministerstvo dopravy



INFORMACE
o stavu bodového systému v České republice

BODOVANÍ ŘIDIČI

Září 2014

Základní informace o bodovém systému	3
Bodové systémy v zahraničí	4
Počet bodovaných řidičů, počet dvanáctibodových řidičů	5
Přírůstky bodů za poslední měsíc, složení udělených bodů	6
Srovnání bodovaných řidičů dle pohlaví	7
Přehled bodovaných cizích státních příslušníků	8
Bodování řidiči podle věku	9
Dvanáctibodoví řidiči podle věku	10
Bodování řidiči podle roku udělení řidičského oprávnění	11
Dvanáctibodoví řidiči podle roku udělení řidičského oprávnění	12
Bodový systém z pohledu ORP	13
Srovnání stavu bodového systému v krajích	14
Odečítání 4 bodů	15
Odečítání 3 bodů – školení bezpečné jízdy	16
Odečítání 3 bodů – školení bezpečné jízdy	17
Krajské složení bodovaných řidičů podle počtu bodů (1–3 body)	18
Krajské složení bodovaných řidičů podle počtu bodů (4–6 bodů)	19
Krajské složení bodovaných řidičů podle počtu bodů (7–9 bodů)	20
Krajské složení bodovaných řidičů podle počtu bodů (10–12 bodů)	21
Detailní přehledy bodovaných řidičů	22
Přehled jednání zařazených do bodového hodnocení	34
Výměna řidičských průkazů	35

Základní informace o bodovém systému

Současný systém bodového hodnocení byl v ČR zaveden 1. července 2006 zákonem č. 411/2005 Sb., který novelizoval zákon č. 361/2000 Sb., o provozu na pozemních komunikacích a o změnách některých zákonů (zákon o silničním provozu).



Body jsou zaznamenávány v registru řidičů obecním úřadem obce s rozšířenou působností do 5 pracovních dnů ode dne, kdy je mu doručeno pravomocné rozhodnutí nebo oznámení o pravomocně uložené sankci za porušení vybraných povinností řidiče motorového vozidla. Dopustí-li se řidič jedním skutkem více přestupků nebo trestných činů, zaznamenají se body pouze za nejzávažnější z nich. Body se zaznamenávají jen do celkového počtu dvanácti, po dosažení tohoto počtu úřad neprodleně vyzve řidiče k odevzdání řidičského průkazu do 5 dnů po doručení výzvy. Uplynutím této lhůty dochází k pozbytí řidičského oprávnění i v případě, že řidičský průkaz není odevzdán. Řidičský průkaz vydaný cizím státem nebo řidičský průkaz Evropských společenství se neodevzdává, ale jeho držitel po dosažení 12 bodů pozbývá na dobu jednoho roku oprávnění řídit motorové vozidlo na území České republiky. Tato skutečnost je sdělena

jak řidiči, tak i orgánu státu, který řidičský průkaz vydal.

O vrácení řidičského oprávnění je řidič oprávněn požádat po jednom roce, pokud netrvá trest nebo sankce zákazu činnosti, spočívající v zákazu řízení motorových vozidel uložený v trestním nebo přestupkovém řízení. Podmínkou vrácení řidičského oprávnění je prokázání odborné způsobilosti. Dnem vrácení řidičského oprávnění podléhá řidič novému bodovému hodnocení; všechny body se odečtou a počítají se znovu od nuly.

Pokud řidiči dvanáct kalendářních měsíců od naposledy zaznamenaných bodů není uložena další pravomocná sankce, kvůli níž jsou zaznamenány body, odečtou se 4 body z celkového počtu dosažených bodů. Po dalších dvanácti kalendářních měsících se odečtou další 4 body, po třetích dvanácti kalendářních měsících se odečtou zbývající body. Lhůty pro odečtení bodů neběží po dobu uložení trestu nebo sankce zákazu činnosti, spočívající v zákazu řízení motorových vozidel uděleného v trestním nebo přestupkovém řízení. Odečtení bodů úřad zaznamená do 3 pracovních dnů po vzniku nároku. Řidiči není možné odečíst 4 body v případě, že dosáhl 12 bodů.



Od 1. září 2008 se řidiči odečtou 3 zaznamenané body také v případě, kdy příslušnému obecní úřadu obce s rozšířenou působností doloží, že se podrobil školení bezpečné jízdy ve středisku bezpečné jízdy. Takto však lze odečíst body nejvýše jedenkrát za kalendářní rok. Školení bezpečné jízdy se však nemohou podrobit řidiči, kteří mají zaznamenané více než 10 bodů nebo se dopustili jednání hodnoceného více než 5 body ke dni absolvování školení.

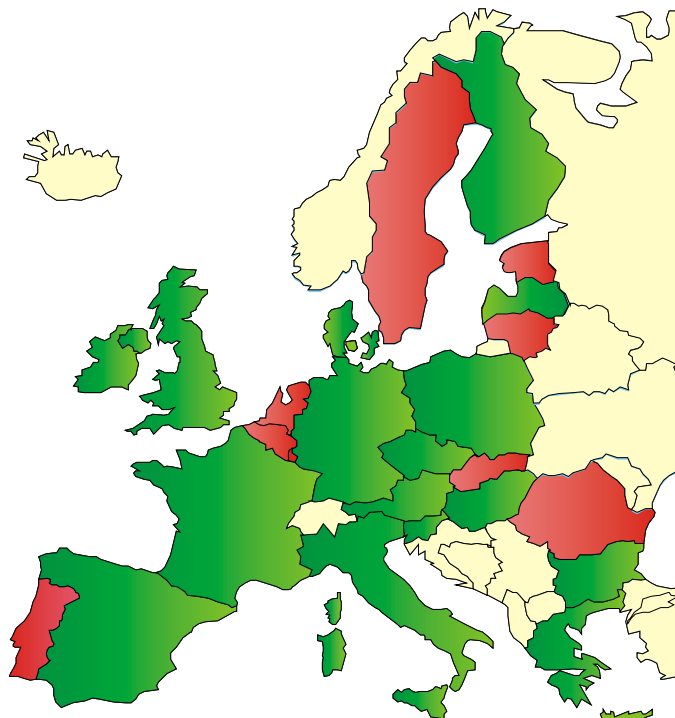
V roce 2011 proběhla rozsáhlá novela zákona o silničním provozu, která je účinná od 1. srpna 2011. Ta přinesla několik novinek, jednou z nich je i revize bodového systému. Nově se udělují body v hodnotách 2, 3, 4, 5 a 7. Za „jednobodové přestupky“ (jako například nerozsvícení světel či neoprávněné využití vyhrazeného jízdního pruhu) již nejsou udělovány body. Přehled všech jednání, za která jsou udělovány body, je možno nalézt na stránce č. 53.

Řidič může proti záznamu bodů uplatnit námitky. Informace o změně a aktuálním stavu bodů nejsou řidiči oznamovány a nejsou mu dostupné ani prostřednictvím on-line informačního systému (internetu). Aktuální stav bodového konta lze zjistit podáním žádosti na příslušném obecní úřadu obce s rozšířenou působností nebo na kontaktních místech veřejné správy (Czech POINT).

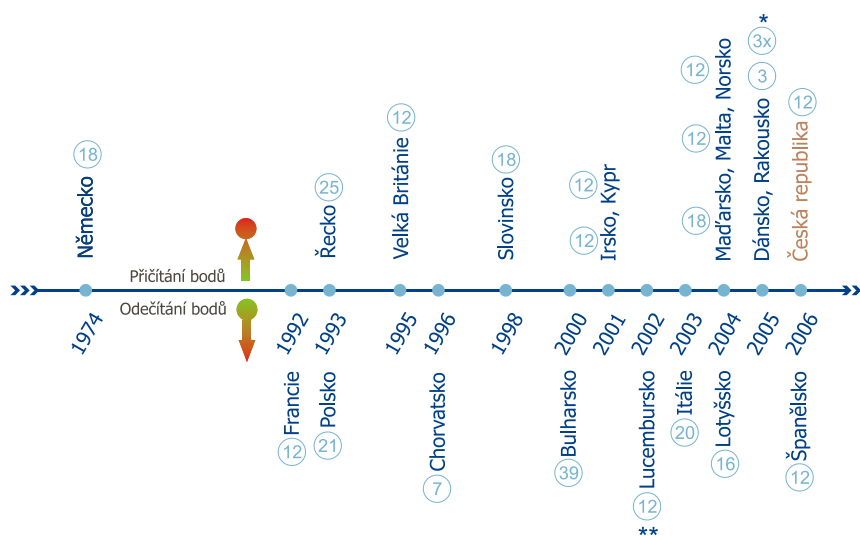
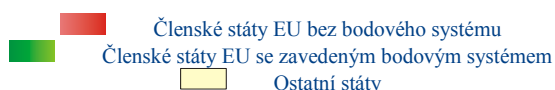


Bodové systémy v zahraničí

V Evropě se bodový systém v silničním provozu užívá ve Francii, Německu, Dánsku, Itálii, Velké Británii, Polsku, Maďarsku, Slovinsku, Irsku, Řecku, Finsku, Španělsku, Rakousku, Lucembursku, Lotyšsku. Podobné systémy fungují i v Kanadě, Austrálii, USA a na Novém Zélandu. Bodové systémy se dělí na systémy s odečítáním nebo naopak s přičítáním bodů. Rozdělení bodových systémů v Evropě, včetně roku zavedení, jsou uvedeny na spodním obrázku.



Obrázek 1 – situace v Evropské unii



Graf 1 – zavádění bodových systémů v Evropě

údaj v kroužku udává max. počet bodů v daném systému

* – specifický systém bodového hodnocení známý jako 3x a dost

** – bodový systém pouze pro začátečníky

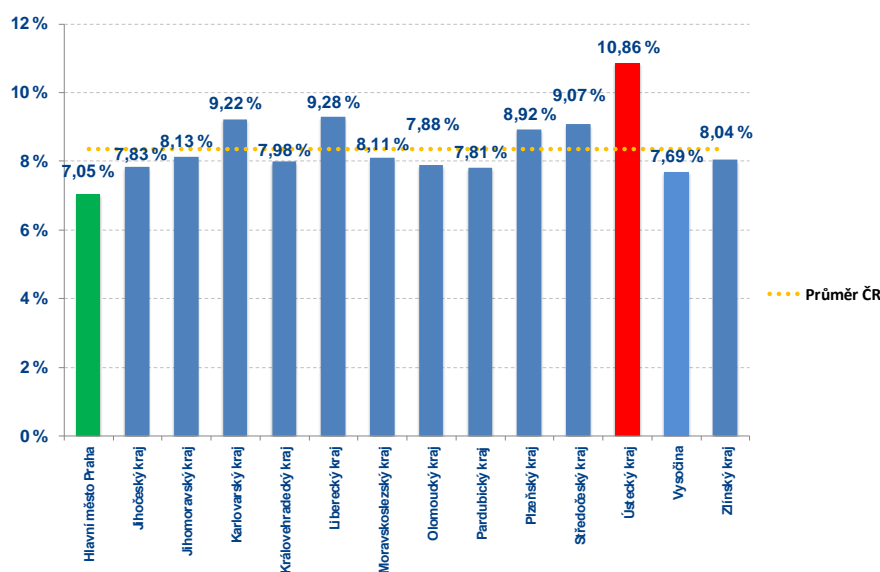
Počet bodovaných řidičů, počet dvanáctibodových řidičů

Obecními úřady obcí s rozšířenou působností bylo v září 2014 (stav k 30. 9. 2014) v centrálním registru řidičů evidováno 555968 řidičů, kteří se dopustili přestupku (trestného činu) započítávaného do bodového hodnocení řidiče. Takový řidič má tedy na svém kontě alespoň jeden bod. Toto množství řidičů odpovídá 8,35 % všech registrovaných řidičů, tzn. každý cca 12. řidič je bodovaný.

Tabulka 1 – přehled počtů bodovaných řidičů dle krajů a počtů bodů

ORP (kraj)	1b	2b	3b	4b	5b	6b	7b	8b	9b	10b	11b	12b	bodovaných řidičů	bodovaných řidičů / celkový počet řidičů
Hlavní město Praha	3 633	21 977	11 811	5 311	4 303	1 925	4 267	835	759	587	487	3 873	59 768	7,05%
Jihočeský kraj (17 ORP)	1 565	11 329	8 630	2 446	2 139	1 099	2 522	420	399	348	293	2 006	33 196	7,83%
Jihomoravský kraj (21 ORP)	3 770	21 288	13 329	4 555	3 733	1 809	4 648	711	695	629	460	3 466	59 093	8,13%
Karlovarský kraj (7 ORP)	788	4 779	4 180	1 379	977	674	1 464	287	216	243	205	1 830	17 022	9,22%
Královéhradecký kraj (15 ORP)	1 262	11 258	5 951	2 378	1 654	851	2 317	377	334	293	241	1 752	28 668	7,98%
Liberecký kraj (10 ORP)	1 066	8 545	5 558	2 109	1 470	871	1 939	392	310	279	257	2 077	24 873	9,28%
Moravskoslezský kraj (22 ORP)	2 944	20 464	12 399	4 746	3 709	1 605	5 470	807	720	637	580	4 638	58 719	8,11%
Olomoucký kraj (13 ORP)	1 453	11 642	6 528	2 538	1 760	980	2 479	413	387	314	262	1 903	30 659	7,88%
Pardubický kraj (15 ORP)	1 166	10 336	5 373	2 175	1 398	771	2 029	312	307	207	194	1 336	25 604	7,81%
Plzeňský kraj (15 ORP)	1 867	12 171	7 479	2 803	2 318	1 135	2 560	444	428	363	296	2 278	34 142	8,92%
Středočeský kraj (26 ORP)	3 445	27 060	17 407	6 210	4 408	2 768	5 540	1 084	994	850	686	5 307	75 759	9,07%
Ústecký kraj (16 ORP)	2 111	17 962	11 402	4 740	3 009	2 051	3 894	883	728	593	594	5 029	52 996	10,86%
Vysočina (15 ORP)	1 231	8 798	7 407	1 891	1 598	872	1 637	303	283	238	161	1 252	25 671	7,69%
Zlínský kraj (13 ORP)	1 818	11 137	6 175	2 296	2 153	857	2 557	374	376	319	211	1 525	29 798	8,04%
Česká republika	28 119	198 746	123 629	45 577	34 629	18 268	43 323	7 642	6 936	5 900	4 927	38 272	555 968	8,35%

Při přepočtu na registrované řidiče je zřejmé, že nejvyšší podíl bodovaných řidičů je v **Ústeckém kraji**, nejnižší naopak v **Praze**.



Graf 2 – počty bodovaných řidičů v jednotlivých krajích

Celkem bylo k 30. 9. 2014 evidováno 38 272 dvanáctibodových řidičů, což je 6,88 % bodovaných řidičů a 0,57 % všech registrovaných řidičů. Z celkového počtu dvanáctibodových řidičů bylo evidováno 35 892 (93,78 %) mužů a 2 380 (6,22 %) žen.

Poměr všech registrovaných řidičů dle pohlaví je za dobu platnosti ustálený. Tvoří ho cca 56,1 % mužů a 43,9 % žen. Poměr bodovaných mužů a žen je od poměru všech řidičů významně odlišný. Tvoří ho 82,4 % mužů a 17,6 % žen. Rozdíly mezi poměry bodovaných mužů a žen v jednotlivých krajích jsou nevýznamné.

Přírůstky bodů za poslední měsíc, složení udělených bodů

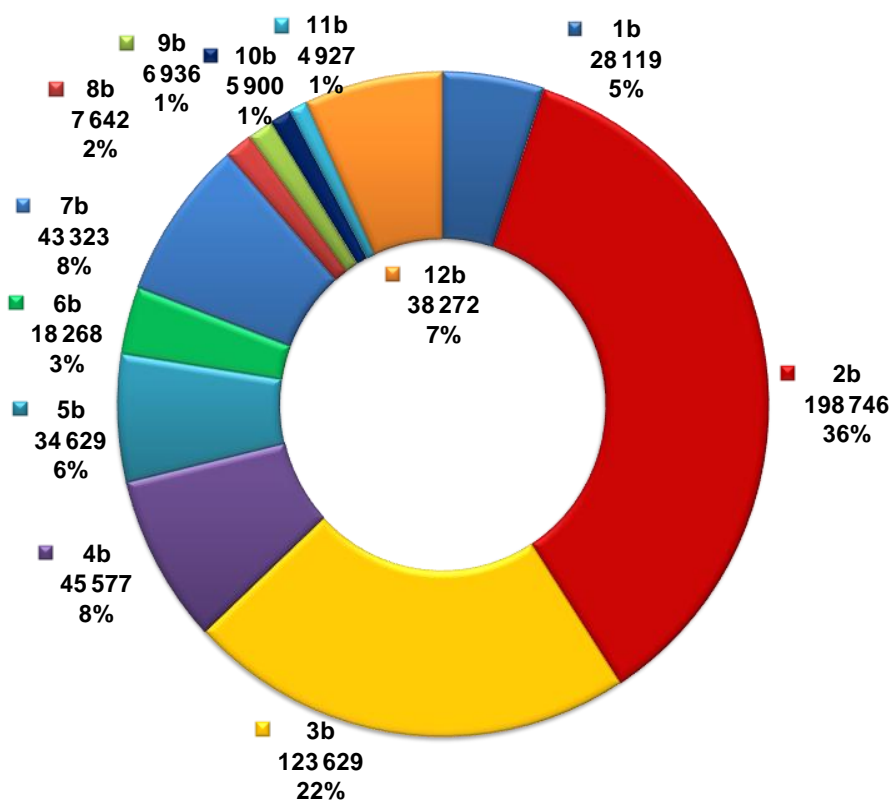
Tabulka 2 – tabulka přírůstků bodů

ORP (kraj)	1b	2b	3b	4b	5b	6b	7b	8b	9b	10b	11b	12b	bodovaných řidičů
Hlavní město Praha	-35	78	-28	-23	-45	-2	14	-6	2	11	6	-4	-32
Jihočeský kraj (17 ORP)	-28	57	15	19	29	-11	35	-3	1	-1	6	6	125
Jihomoravský kraj (21 ORP)	2	10	-14	8	-56	-35	40	-13	-2	-16	10	-4	-70
Karlovarský kraj (7 ORP)	-20	-123	35	-16	3	-14	8	0	11	4	-5	-10	-127
Královehradecký kraj (15 ORP)	2	-35	-32	-34	6	-6	30	8	-13	-3	2	13	-62
Liberecký kraj (10 ORP)	-6	102	5	-17	24	5	5	-9	9	-11	-1	17	121
Moravskoslezský kraj (22 ORP)	3	111	-33	24	70	17	59	-2	-6	4	8	22	277
Olomoucký kraj (13 ORP)	2	-33	111	12	-3	-30	5	10	-5	-10	6	1	66
Pardubický kraj (15 ORP)	0	176	138	10	-7	27	37	19	7	-12	-1	19	413
Plzeňský kraj (15 ORP)	15	-125	10	-5	16	14	2	-1	-7	-1	3	-2	-81
Středočeský kraj (26 ORP)	-43	-93	0	1	-2	13	34	-2	6	17	6	-7	-70
Ústecký kraj (16 ORP)	3	-91	112	29	6	-11	12	10	-8	-1	-4	16	73
Vysočina (15 ORP)	22	-5	81	31	-26	-1	6	0	9	0	-6	15	126
Zlínský kraj (13 ORP)	9	-143	5	-10	-29	-26	20	12	7	12	-2	-15	-160
Česká republika	-74	-114	405	29	-14	-60	293	41	-9	3	46	53	599

Tabulka přírůstků bodů srovnává absolutní počty bodů v kategoriích a krajích. Zvýrazněné hodnoty se váží ke konkrétnímu sloupci, tedy ke kategorii. Je tak možné určit, kde došlo k nejmenšímu (zelené) nebo největšímu (červené) přírůstku bodů. Záporné hodnoty znamenají, že v dané kategorii došlo ve srovnání s minulým měsícem k úbytku řidičů s daným počtem bodů.

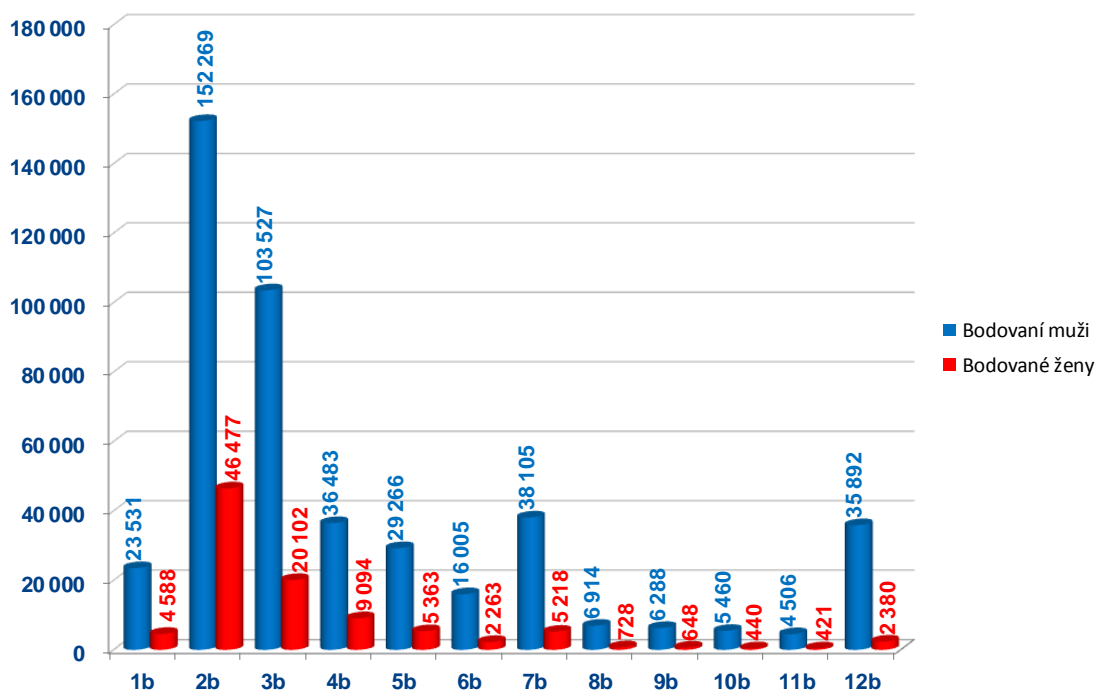
Příklad: řidičů s dvanácti body přibýlo nejvíce v Moravskoslezském kraji (22) a ubylo v kraji Zlínském (15).

Na následujícím grafu je znázorněno složení bodovaných řidičů dle počtu bodů. Největší skupinu řidičů tvoří ti, kteří mají na svém kontě dva body, následuje je skupina se třemi body a na třetím místě je skupina řidičů s jedním bodem.

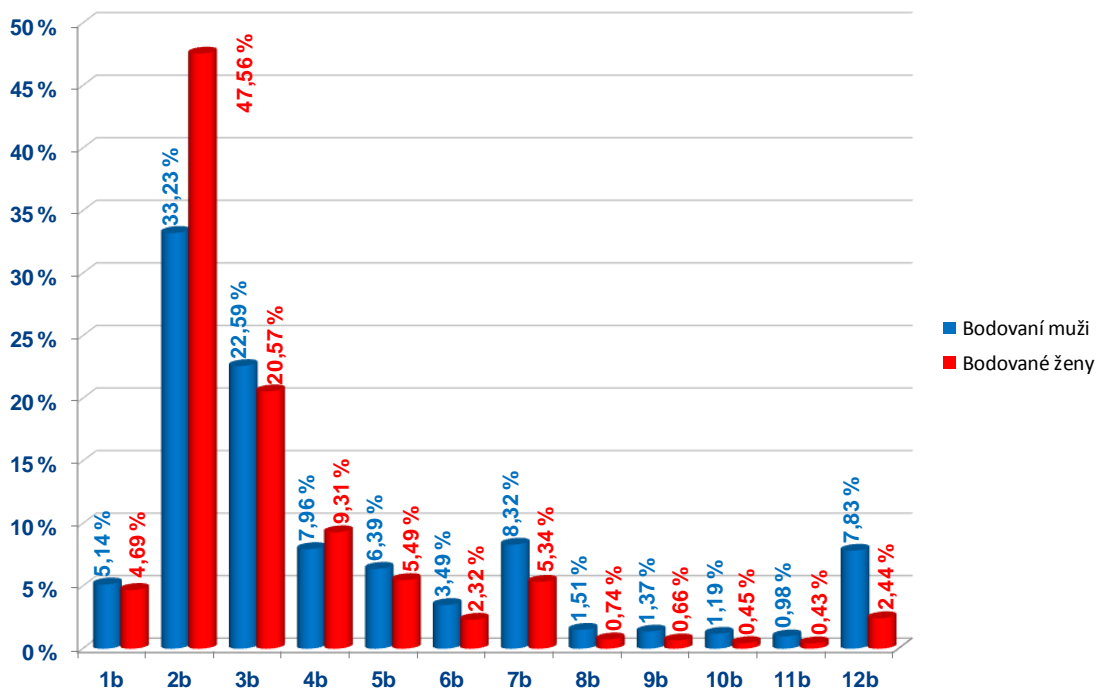


Graf 3 – složení bodovaných řidičů dle počtu bodů

Srovnání bodovaných řidičů dle pohlaví



Graf 4 – absolutní počty bodovaných řidičů – srovnání dle pohlaví



Graf 5 – přepočítání bodovaných řidičů – relativní vyjádření vzhledem k celkovému počtu řidičů

Přehled bodovaných cizích státních příslušníků

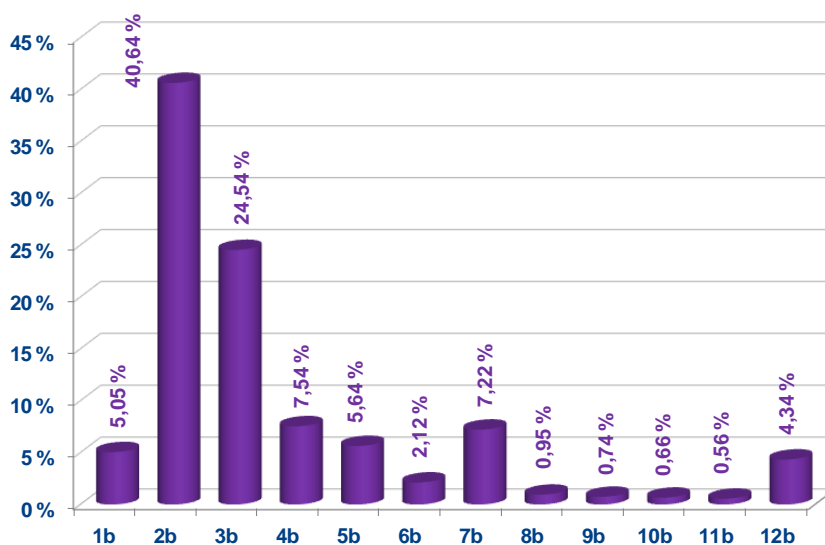
Body do bodového hodnocení řidičů se evidují nejen u občanů (řidičů) České republiky, ale i u cizích státních příslušníků.

Na základě výše uvedeného je v současné době evidováno 50 973 cizích státních příslušníků, kteří se dopustili přestupku (trestného činu) započítávaného do bodového hodnocení řidiče. Tento údaj vypovídá o tom, že se cizí státní příslušníci podílí na celkovém počtu bodovaných řidičů 9,17 %.

Tabulka 3 – přehled počtu bodovaných cizích státních příslušníků podle počtu bodů a krajů

ORP (kraj)	1b	2b	3b	4b	5b	6b	7b	8b	9b	10b	11b	12b	bodovaných řidičů	bodovaných řidičů / celkový počet řidičů
Hlavní město Praha	615	2 196	1 735	820	673	221	778	126	94	83	63	454	7 858	13,15 %
Jihočeský kraj (17 ORP)	95	789	520	145	122	37	133	15	5	12	12	100	1 985	5,98 %
Jihomoravský kraj (21 ORP)	424	3 324	2 502	484	363	128	454	48	39	41	31	245	8 083	13,68 %
Karlovarský kraj (7 ORP)	81	675	416	169	98	49	119	22	16	13	16	152	1 826	10,73 %
Královohradecký kraj (15 ORP)	128	1 218	567	168	135	44	205	22	13	15	9	76	2 600	9,07 %
Liberecký kraj (10 ORP)	60	722	360	152	79	46	163	17	8	11	12	121	1 751	7,04 %
Moravskoslezský kraj (22 ORP)	204	1 648	1 147	315	251	77	321	31	29	16	14	175	4 228	7,20 %
Olomoucký kraj (13 ORP)	97	847	417	85	79	26	102	15	7	8	7	61	1 751	5,71 %
Pardubický kraj (15 ORP)	59	555	235	73	59	19	118	11	14	4	10	54	1 211	4,73 %
Plzeňský kraj (15 ORP)	122	1 922	729	286	198	95	267	38	31	23	22	130	3 863	11,31 %
Středočeský kraj (26 ORP)	274	1 992	1 224	519	295	146	497	62	53	51	40	314	5 467	7,22 %
Ústecký kraj (16 ORP)	159	2 654	849	360	226	95	260	45	39	30	29	222	4 968	9,37 %
Vysočina (15 ORP)	114	1 031	1 015	144	143	51	107	8	12	15	14	56	2 710	10,56 %
Zlínský kraj (13 ORP)	141	1 143	792	123	155	49	157	22	19	15	5	51	2 672	8,97 %
Česká republika	2 573	20 716	12 508	3 843	2 876	1 083	3 681	482	379	337	284	2 211	50 973	9,17 %

Výrazně nadprůměrný údaj poměru bodovaných cizích státních příslušníků (v porovnání s počtem bodovaných řidičů celkem) lze zaznamenat v Jihomoravském kraji (13,68 %). Naopak nejnižší podíl cizích státních příslušníků vůči všem bodovaným řidičům je patrný v Pardubickém kraji (4,73 %).

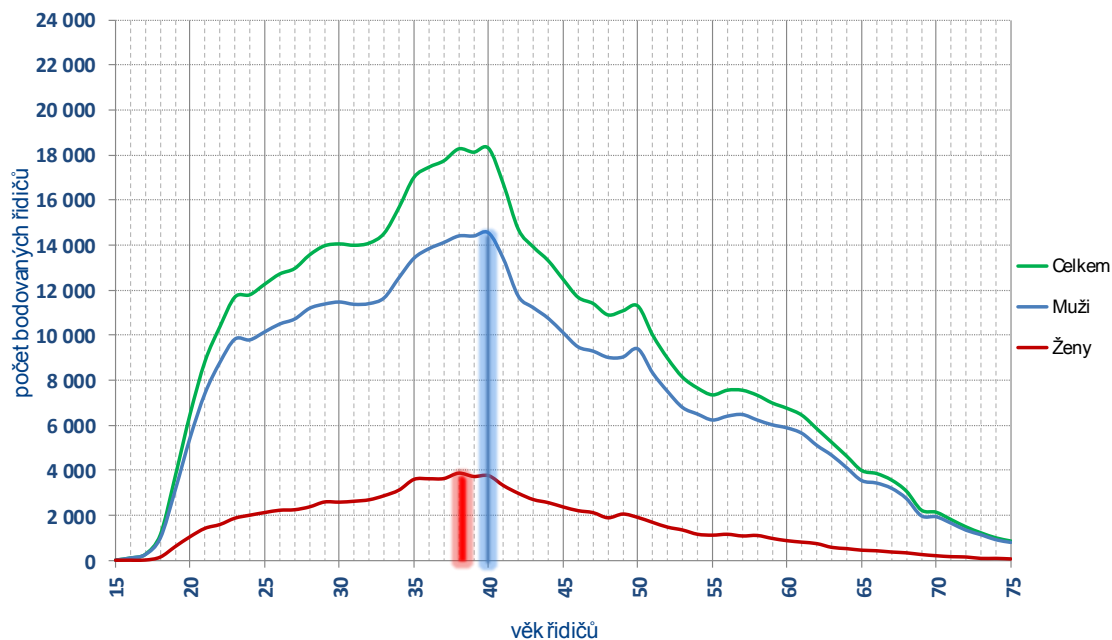


Graf 6 – srovnání stavů bodových kont cizích státních příslušníků

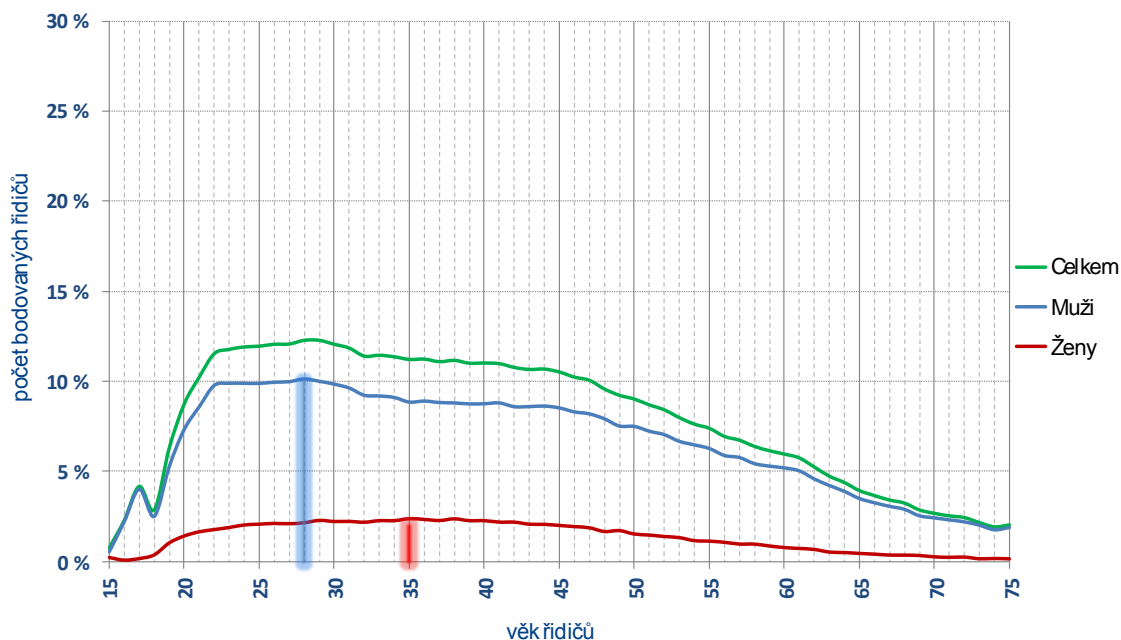
Rozložení počtu bodů cizích státních příslušníků odpovídá rozložení všech bodovaných řidičů. Nejvíce cizích státních příslušníků má na svém kontě 2 body, dále 3, 7 a poté 4 body.

Bodování řidiči podle věku

Největší skupinu bodovaných řidičů (skutečný počet) tvoří řidiči muži ve věku 40 let a řidičky ve věku 38 let. Pokud vezmeme v úvahu počet řidičů, kteří dosáhli určitého věku, a k tomuto číslu vztáhneme počet bodovaných řidičů daného věku, tak v tomto případě můžeme konstatovat, že největší skupinu tvoří muži ve věku 28 let a ženy ve věku 35 let.



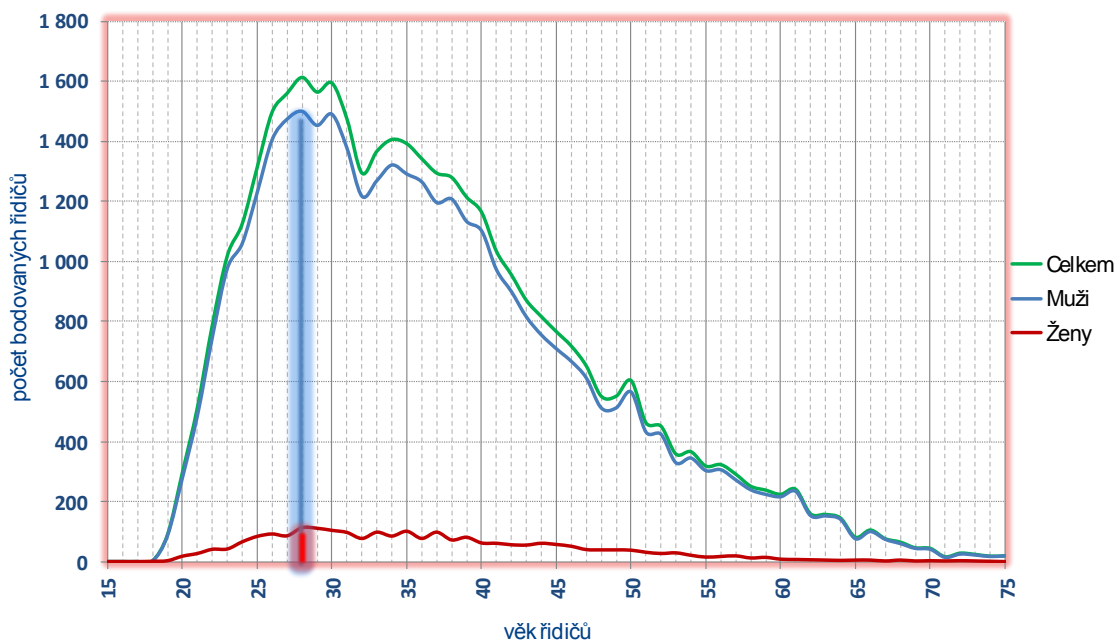
Graf 7 – absolutní počty bodovaných řidičů dle věku



Graf 8 – přepočet na počty řidičů v daném věku

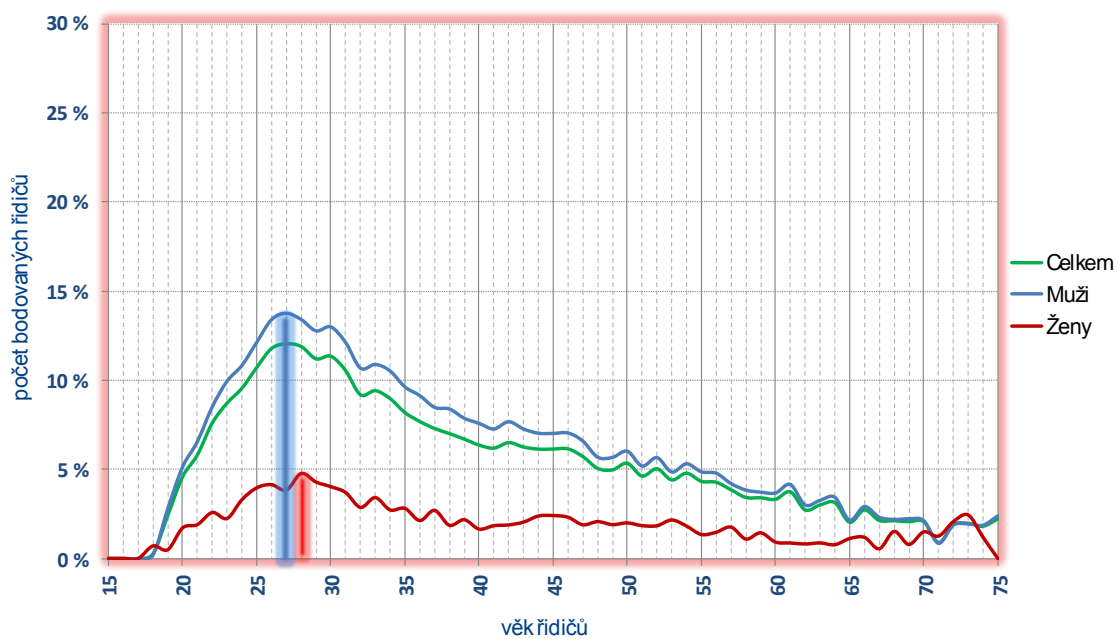
Dvanáctibodoví řidiči podle věku

Největší počet bodovaných řidičů, kteří mají na svém kontě 12 bodů, je ve věku 28 let. Nejvíce žen s dvanácti body je evidováno ve věku také 28 let.



Graf 9 – celkové počty řidičů s dvanácti body dle věku

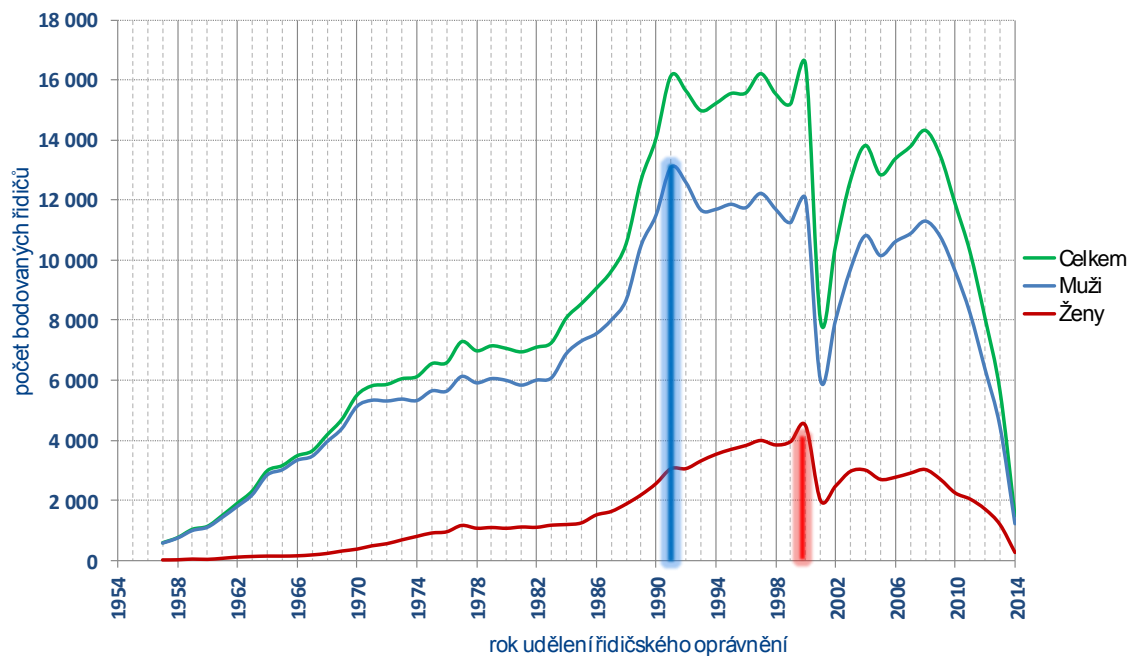
Největší skupinu řidičů s dvanácti body tvoří muži ve věku 27 let a ženy ve věku 28 let, oboje v případě přepočtu na celkový počet bodovaných řidičů.



Graf 10 – podíl řidičů s dvanácti body na celkovém počtu bodovaných řidičů

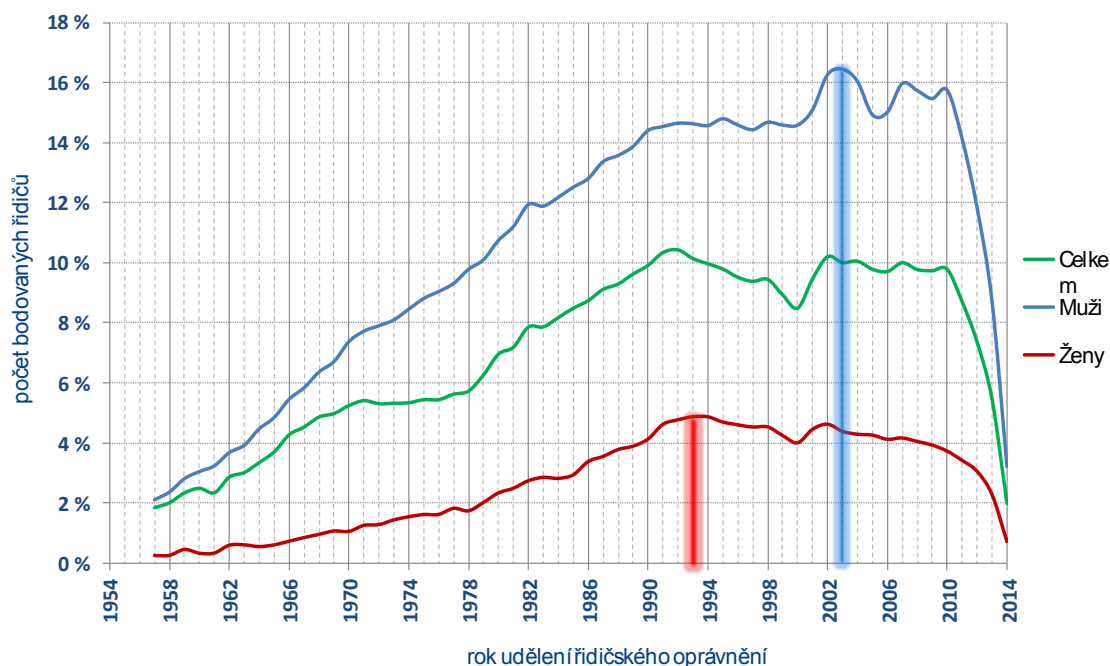
Bodování řidiči podle roku udělení řidičského oprávnění

Nejvíce bodovaných řidičů mužů je evidováno s rokem udělení řidičského oprávnění v roce 1991. Nejvíce bodovaných žen získalo řidičské oprávnění v roce 2000. Propad počtu bodovaných řidičů v roce 2001 je způsoben výrazným poklesem udělení nových řidičských oprávnění v roce 2001, kdy vstoupil v platnost nový silniční zákon.



Graf 11 – celkové počty bodovaných řidičů dle roku udělení řidičského oprávnění

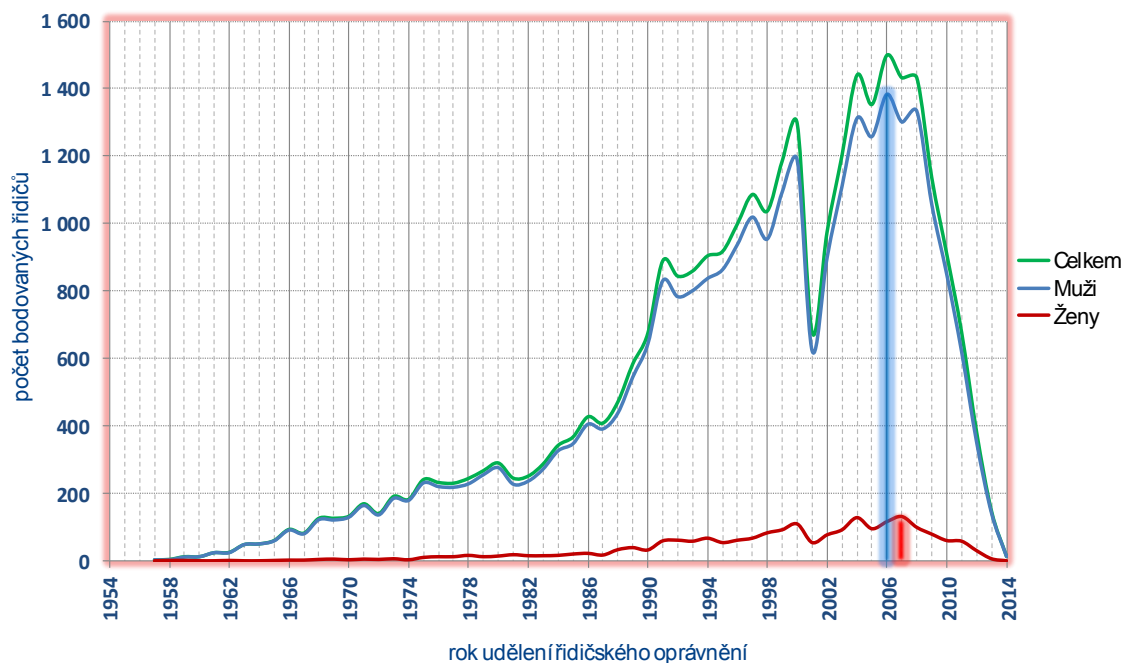
Největší skupinu bodovaných řidičů po přepočtu tvoří muži s rokem udělení řidičského oprávnění v roce 2003 a ženy s rokem udělení řidičského oprávnění v roce 1993.



Graf 12 – zastoupení bodovaných řidičů podle roku udělení řidičského oprávnění

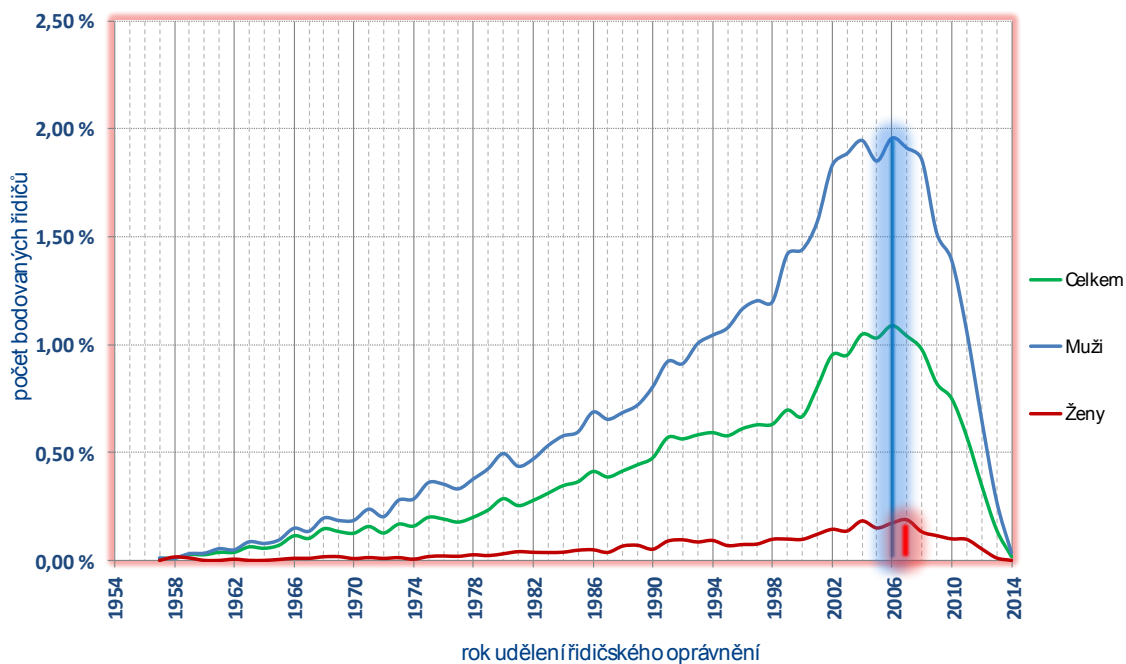
Dvanáctibodoví řidiči podle roku udělení řidičského oprávnění

Nejvíce dvanáctibodových řidičů je evidováno s rokem udělení řidičského oprávnění 2006. U žen tuto skupinu tvoří nejvíce řidiček s rokem udělení řidičského oprávnění 2007.



Graf 13 – celkové počty dvanáctibodových řidičů dle roku udělení řidičského oprávnění

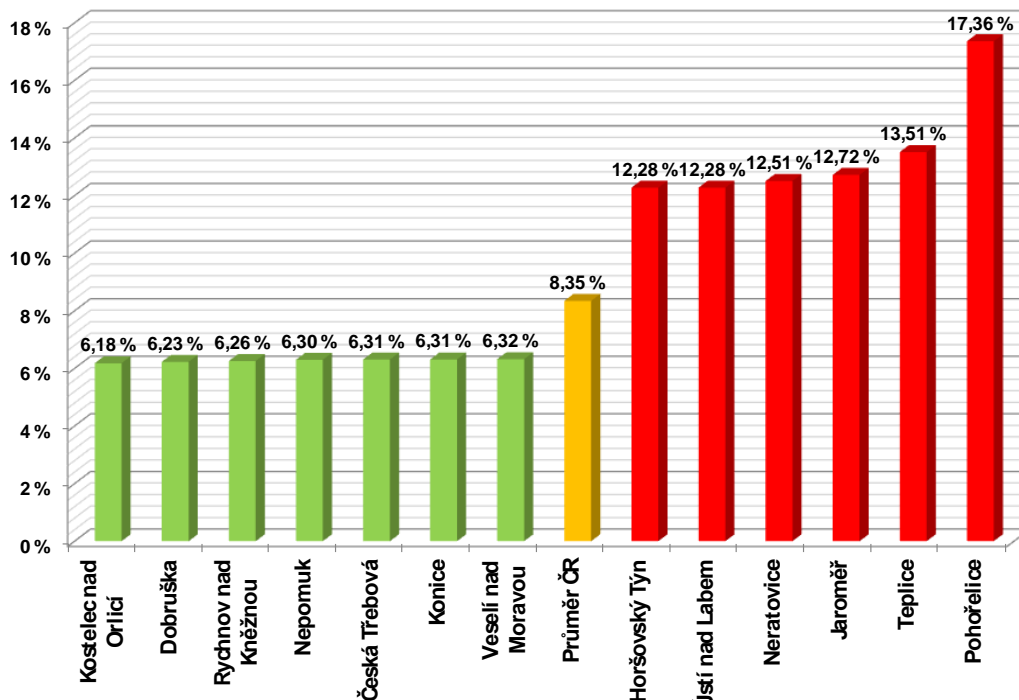
Při přepočtu na všechny registrované řidiče tvoří největší podíl dvanáctibodových řidičů ti, kterým bylo uděleno řidičské oprávnění v roce 2006 (2007 v případě žen).



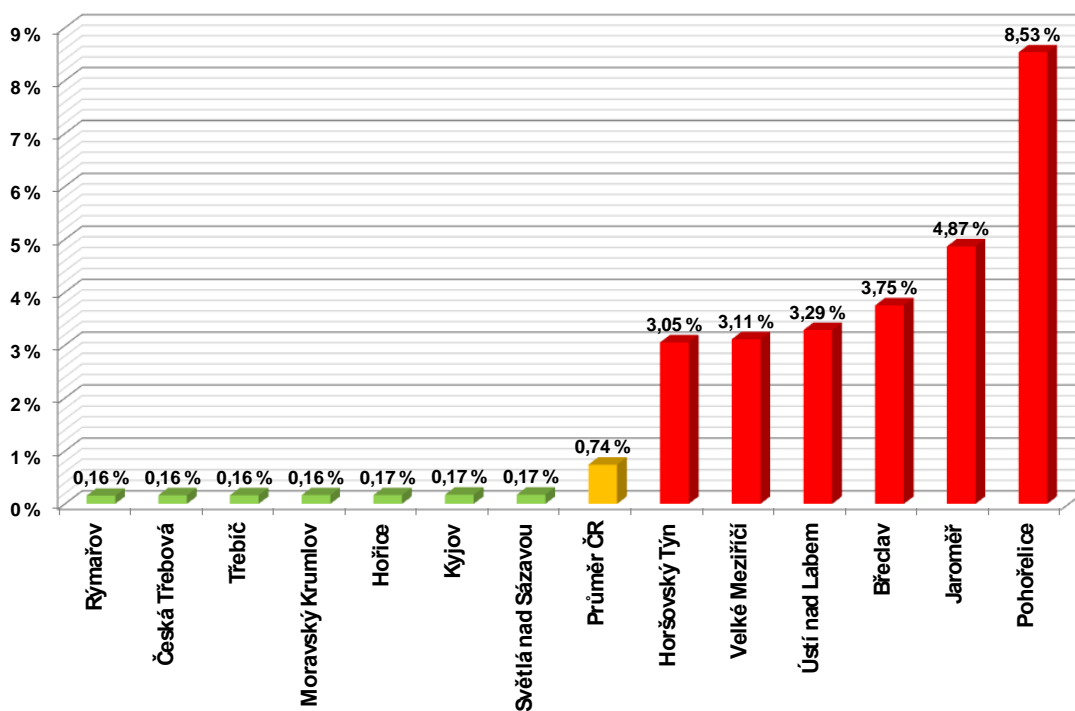
Graf 14 – zastoupení dvanáctibodových řidičů podle roku udělení řidičského oprávnění

Bodový systém z pohledu ORP

Mezi obecními úřady obcí s rozšířenou působností (ORP) eviduje Ministerstvo dopravy značné rozdíly mezi poměrem bodovaných a registrovaných řidičů. V následujících grafech jsou uvedeny ORP s nejnižším a nejvyšším podílem bodovaných řidičů. Uprostřed je uveden sloupec s aktuálním průměrem podílu bodovaných řidičů v ČR. Na spodním grafu je toto porovnání vztaženo k bodovaným cizím státním příslušníkům.

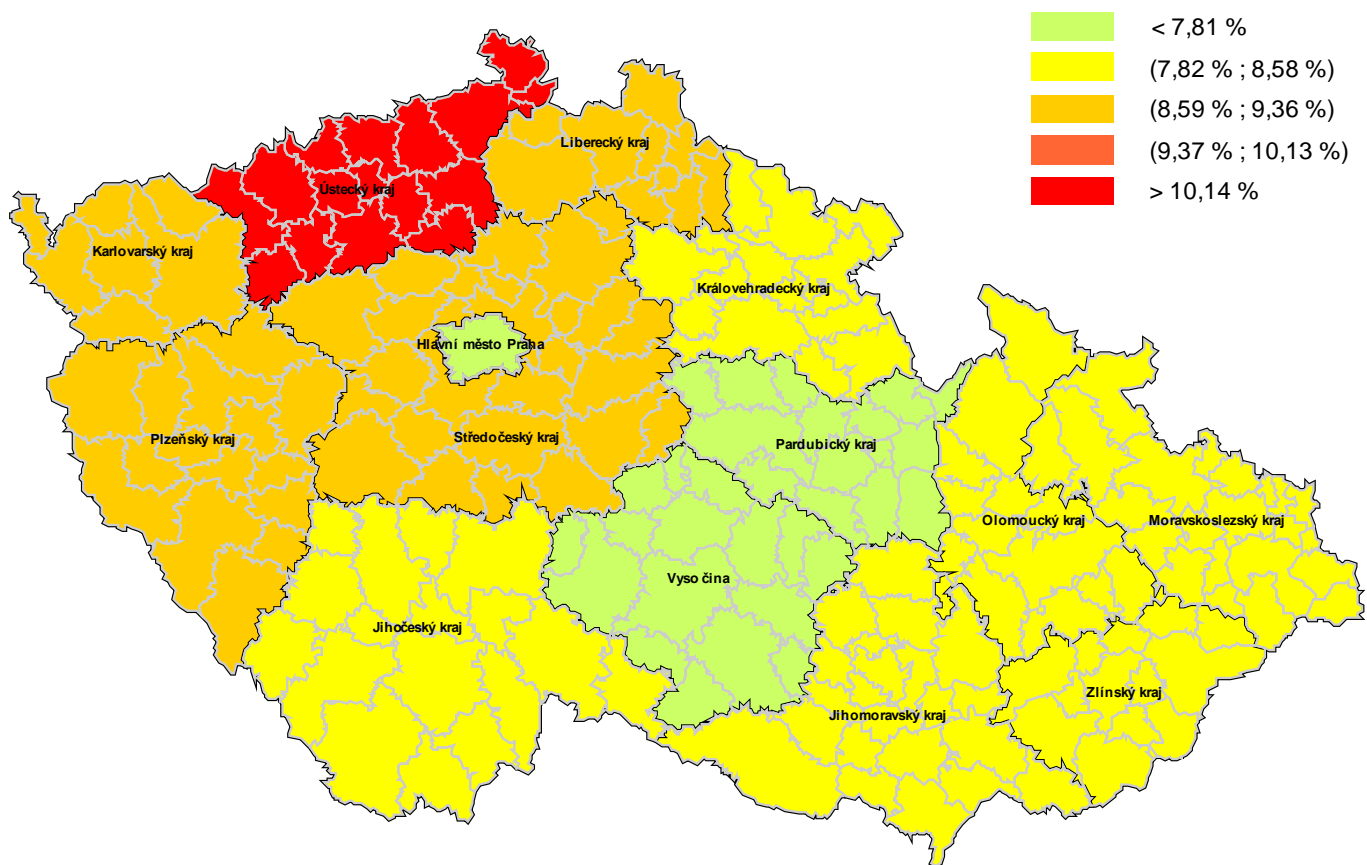


Graf 15 – poměr bodovaných a všech řidičů

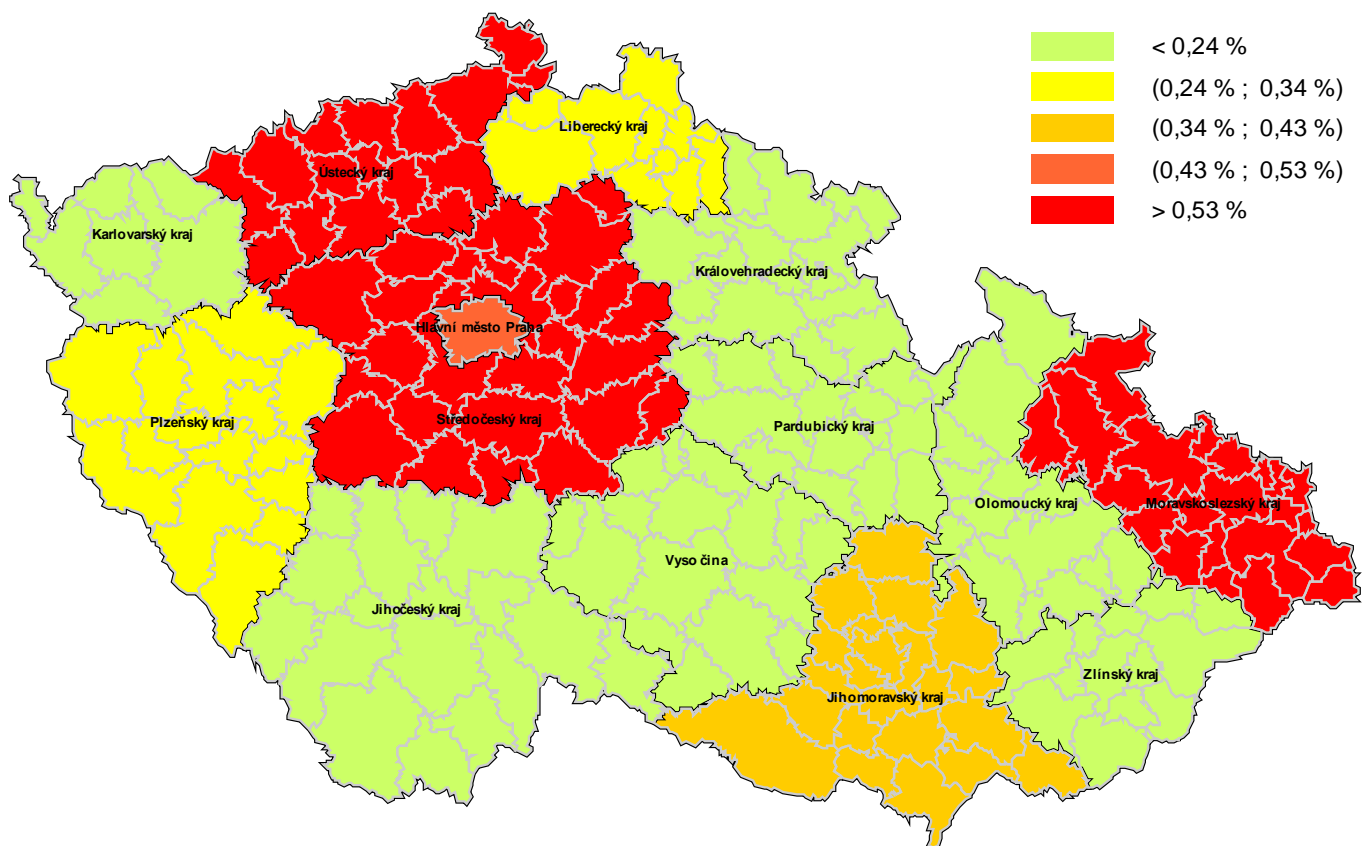


Graf 16 – poměr bodovaných cizinců a všech řidičů

Srovnání stavu bodového systému v krajích



Obrázek 2 – srovnání krajů dle poměru bodovaných řidičů ke všem registrovaným řidičům



Obrázek 3 – srovnání krajů dle poměru řidičů s dvanácti body a všech registrovaných řidičů

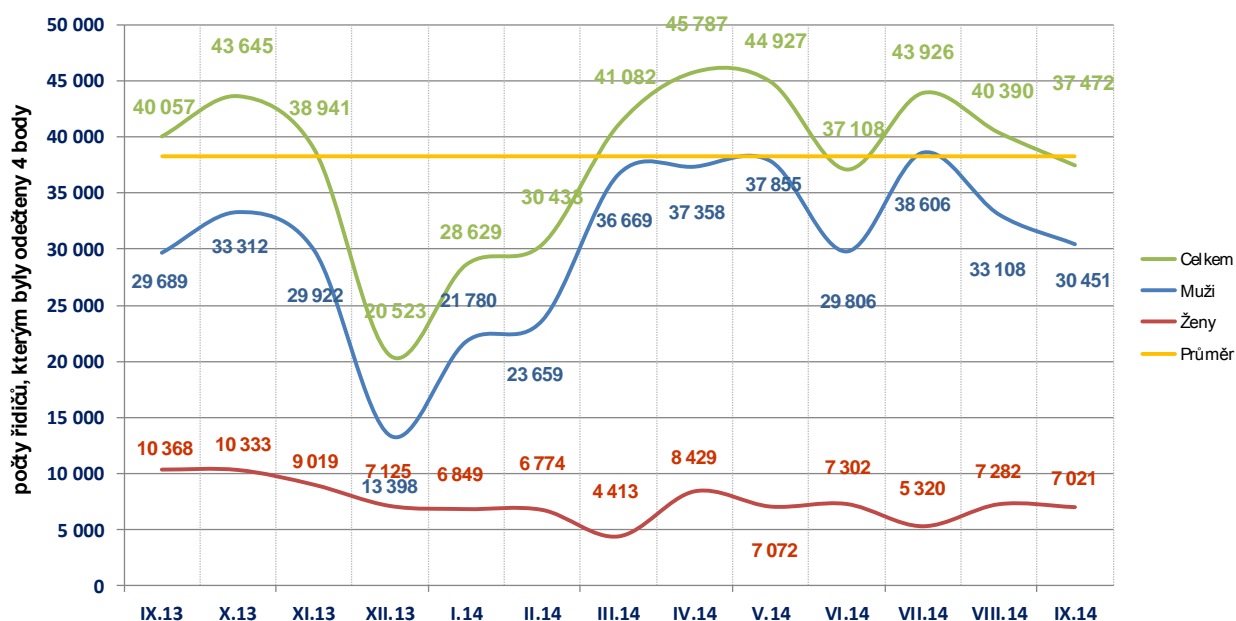
Odečítání 4 bodů

Podle § 123e odst. 1 písm. a) zákona č. 361/2000 Sb., řidiči, kterému nebyla ode dne uložení pokuty v blokovém řízení nebo nabytí právní moci rozhodnutí, na jehož základě mu byl v registru řidičů zaznamenán naposled stanovený počet bodů, pravomocně uložena sankce za přestupek nebo trest za trestný čin, spáchaný jednáním zařazeným do bodového hodnocení, po dobu 12 po sobě jdoucích kalendářních měsíců, se odečtou 4 body z celkového počtu dosažených bodů.

V České republice odečteny max. 4 body za posledních 13 měsíců celkem 492 920 řidičům.

Tabulka 4 – odečítání bodů v jednotlivých krajích za posledních 13 měsíců

Kraj	IX.13	X.13	XI.13	XII.13	I.14	II.14	III.14	IV.14	V.14	VI.14	VII.14	VIII.14	IX.14
Hlavní město Praha	5 759	5 444	4 148	2 725	3 165	3 310	4 959	5 372	5 477	4 750	4 997	4 402	4 085
Jihočeský kraj (17 ORP)	2 244	2 332	2 343	1 241	1 935	1 887	2 517	2 554	2 526	1 944	2 539	2 353	2 154
Jihomoravský kraj (21 ORP)	4 700	5 455	4 515	2 463	3 318	3 556	4 528	5 038	4 967	4 243	5 152	4 835	4 187
Karlovarský kraj (7 ORP)	1 346	1 330	1 242	561	914	873	1 097	1 391	1 277	1 028	1 334	1 236	1 225
Královhradecký kraj (15 ORP)	1 909	2 129	2 044	964	1 287	1 475	1 965	2 690	2 520	2 039	2 668	1 950	2 073
Liberecký kraj (10 ORP)	1 591	1 741	1 608	868	1 212	1 524	1 713	1 997	1 956	1 685	1 961	1 697	1 505
Moravskoslezský kraj (22 ORP)	4 113	4 562	4 095	2 200	2 443	2 729	3 967	4 164	4 398	3 603	4 548	4 413	3 867
Olomoucký kraj (13 ORP)	1 967	2 385	1 932	1 163	1 738	1 874	2 513	2 371	2 544	2 115	2 259	2 057	1 959
Pardubický kraj (15 ORP)	1 512	1 984	1 683	758	1 193	1 410	1 733	2 061	2 082	1 773	2 164	1 958	1 523
Plzeňský kraj (15 ORP)	2 425	2 996	2 654	1 460	2 101	1 978	2 581	2 831	2 665	2 157	2 421	2 295	2 534
Středočeský kraj (26 ORP)	5 764	5 559	5 044	2 835	3 876	3 915	5 708	6 495	6 345	5 005	5 834	5 629	5 283
Ústecký kraj (16 ORP)	3 102	3 422	3 732	1 561	2 780	2 823	3 418	4 112	3 814	3 047	3 930	3 439	3 389
Vysočina (15 ORP)	1 719	1 872	1 806	884	1 237	1 280	1 888	2 075	1 975	1 667	1 924	1 846	1 717
Zlínský kraj (13 ORP)	1 906	2 434	2 095	840	1 430	1 799	2 495	2 636	2 381	2 052	2 195	2 280	1 971
Česká republika	40 057	43 645	38 941	20 523	28 629	30 433	41 082	45 787	44 927	37 108	43 926	40 390	37 472

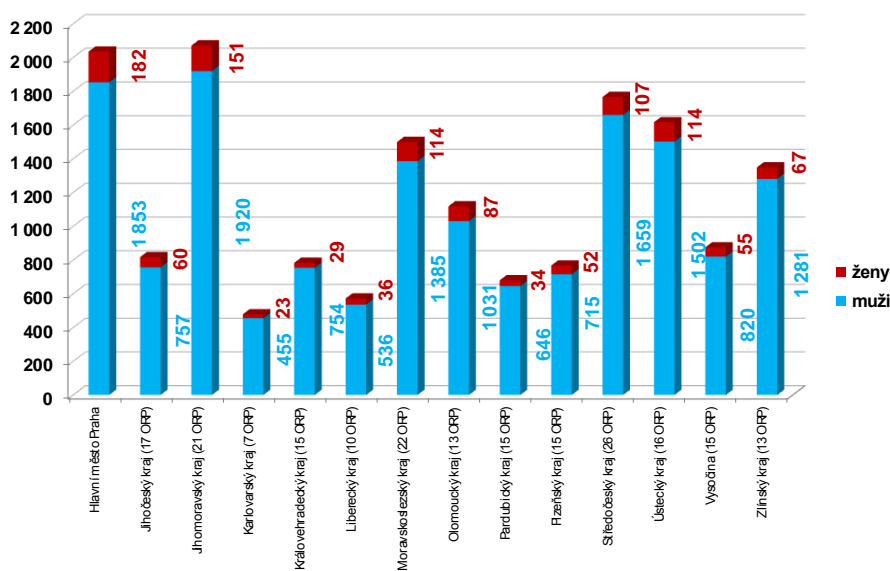


Graf 17 – průběh odečtů 4 bodů za posledních 13 měsíců

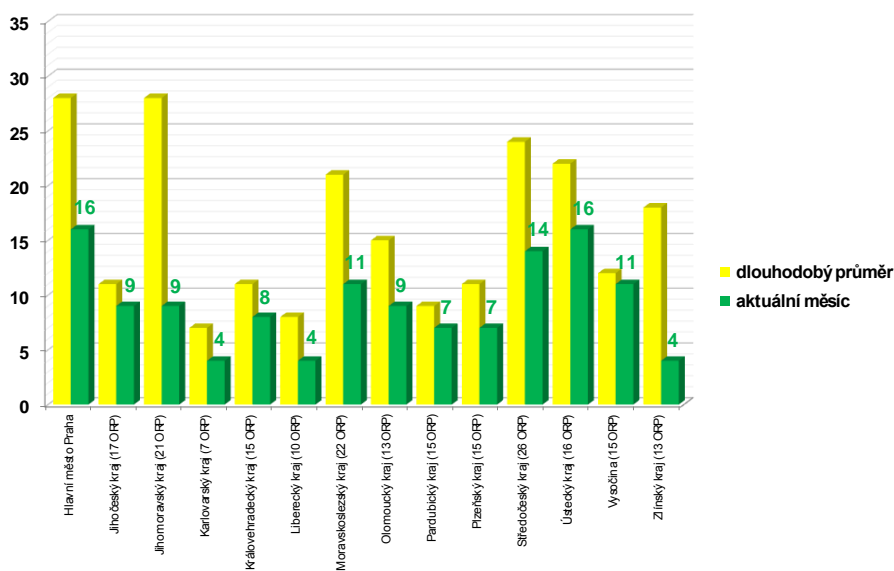
Odečítání 3 bodů – školení bezpečné jízdy

Od 1. 9. 2008 je možné absolvovat tzv. „školení bezpečné jízdy“, což je dobrovolné školení pro řidiče, kteří mají na svém bodovém kontě zaznamenány body. Školení se mohou zúčastnit řidiči, kteří nemají ke dni podání žádosti o účast na školení v registru řidičů zaznamenáno více než 10 bodů za porušení právních předpisů, ohodnocených méně než šesti body za jeden přestupek. Více informací o odečtu 3 bodů je obsahem ustanovení v § 123e, zákona 361/2000 Sb., o provozu na pozemních komunikacích a o změnách některých zákonů (zákon o silničním provozu).

V období 1. 9. 2014–30. 9. 2014 podalo obecním úřadům obcí s rozšířenou působností žádost na základě potvrzení o ukončeném školení bezpečné jízdy celkem 166 řidičů, kterým následně vznikl nárok na odečet 3 bodů (jedná se o předběžná data, jelikož záznam o odečtení bodů se provádí ke dni ukončení školení ve středisku bezpečné jízdy a nikoli ke dni podání žádosti).



Graf 18 – celkový počet proškolených řidičů v jednotlivých krajích od 09/2008

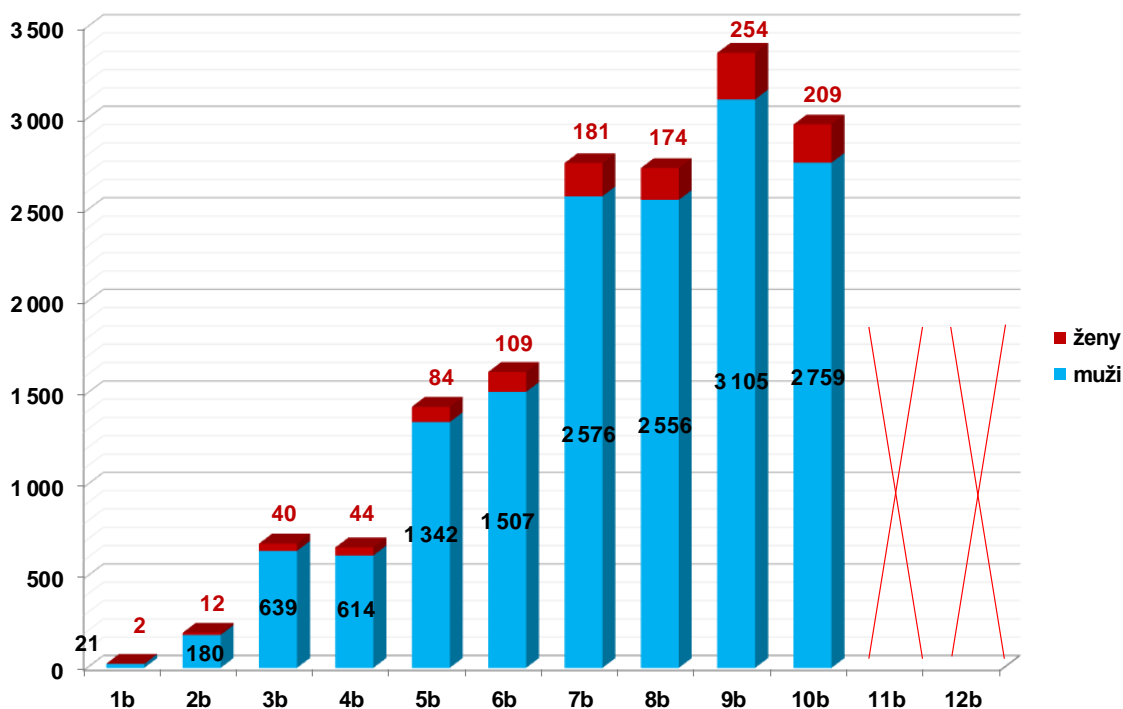


Graf 19 – porovnání aktuálního počtu proškolených řidičů s dlouhodobým průměrem

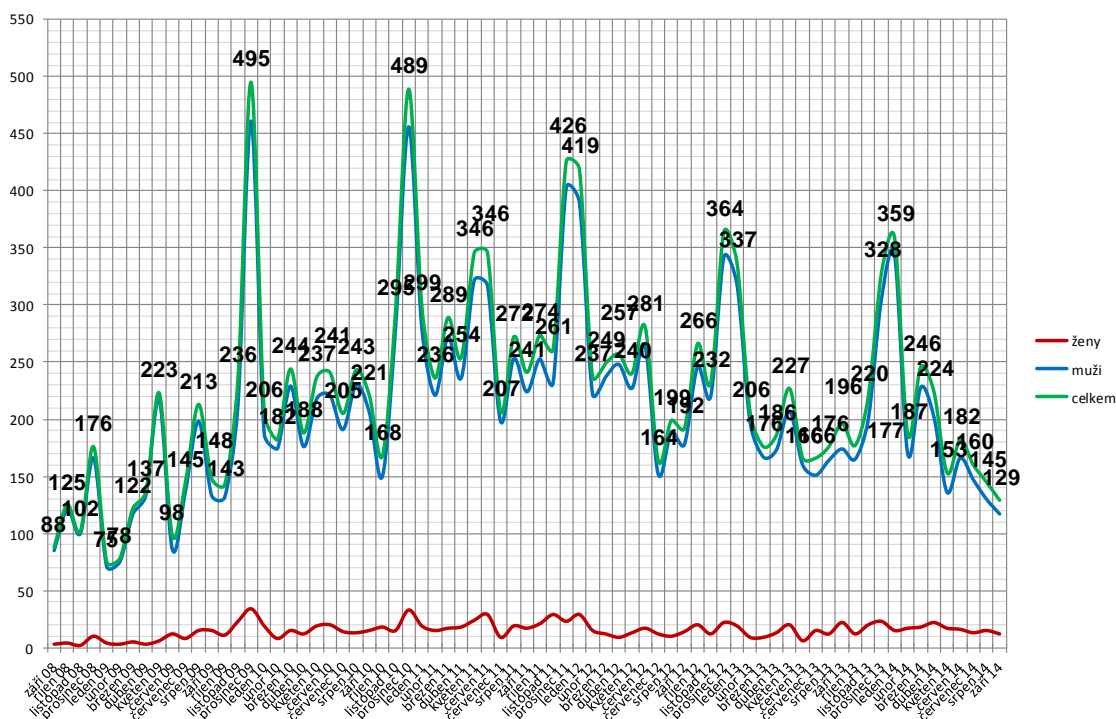
Graf 19 je sestaven pro snadné porovnání zájmu o školení ve srovnání s dlouhodobým průměrem. Ve všech krajích dochází v porovnání s dlouhodobým průměrem k většímu zájmu o proškolení a následný odečet 3 bodů.

Odečítání 3 bodů – školení bezpečné jízdy

Graf 20 zobrazuje počty řidičů, kteří absolvovali školení bezpečné jízdy s následným odečtem bodů dle stavu bodového konta před absolvováním školení. Hodnoty ukazují i zájem řidičů, kteří mají na svém kontě méně než 3 body a přesto se přihlásí na školení bezpečné jízdy a následně požádají o odečet 3 bodů. Celkem tak již učinilo 215 řidičů.

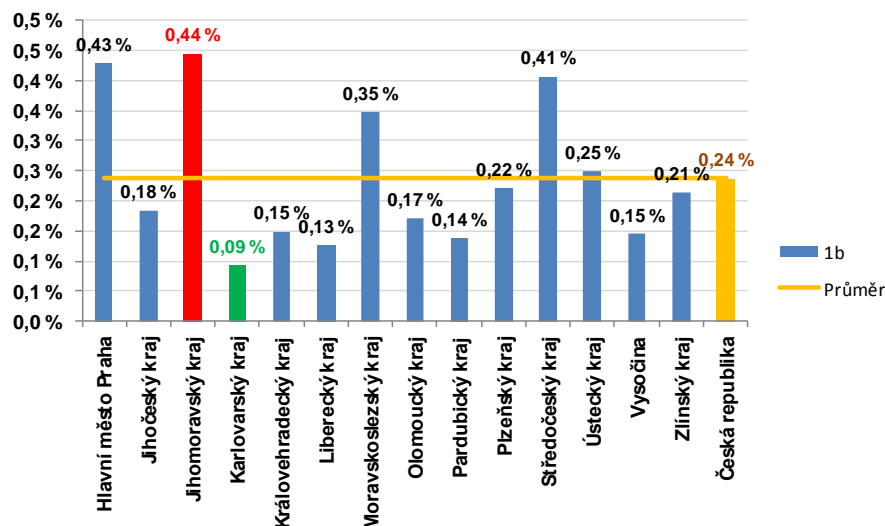


Graf 20 – počty proškolených řidičů dle stavu bodového konta před školením

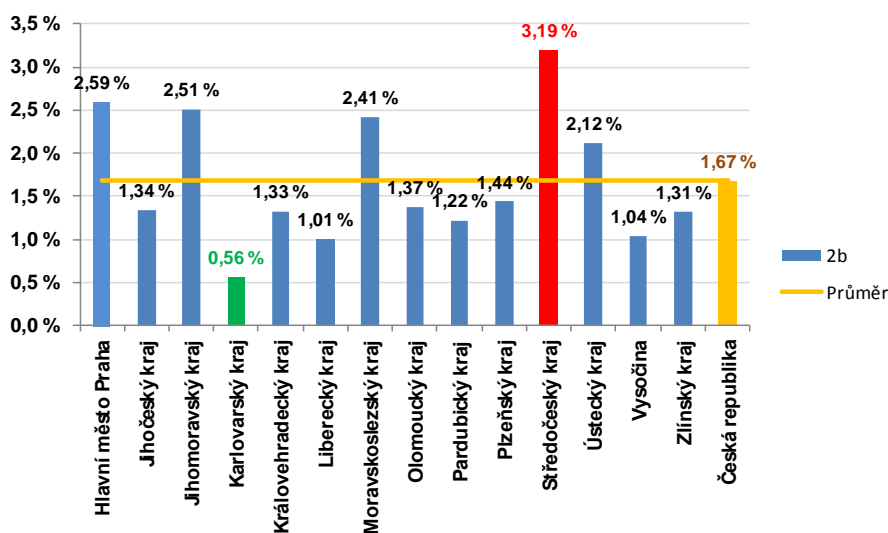


Graf 21 – vývoj počtu řidičů s odečtenými třemi body

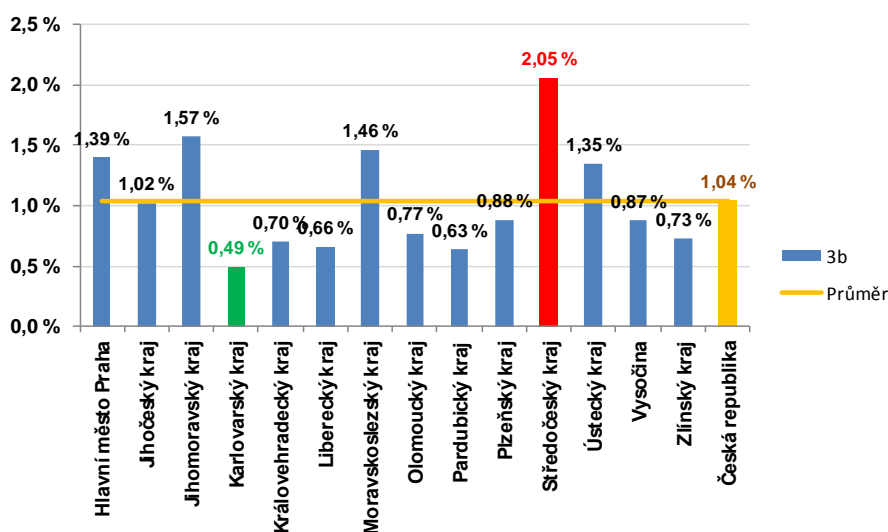
Krajské složení bodovaných řidičů podle počtu bodů (1–3 body)



Graf 22 – zastoupení řidičů s jedním bodem

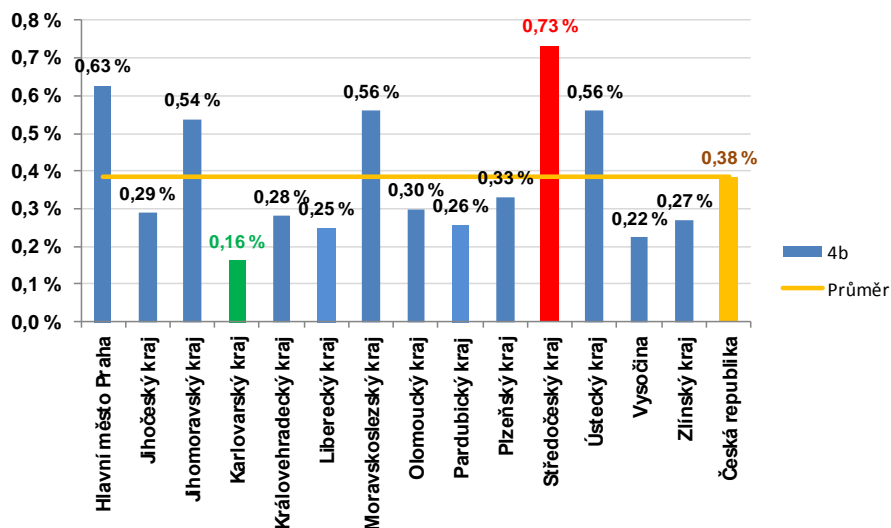


Graf 23 – zastoupení řidičů se dvěma body

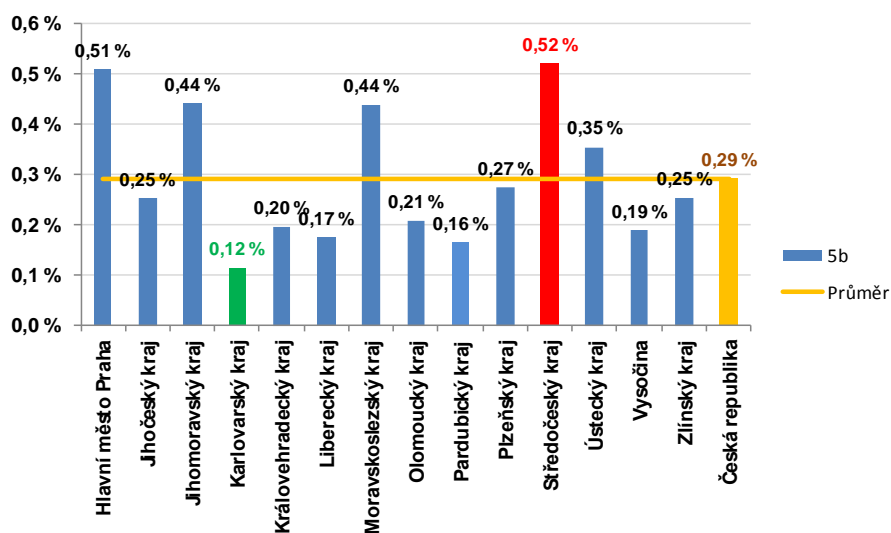


Graf 24 – zastoupení řidičů se třemi body

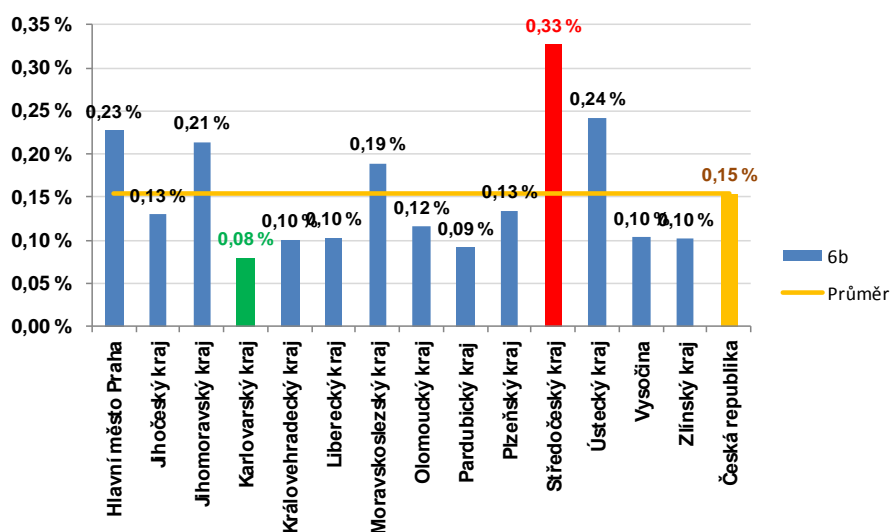
Krajské složení bodovaných řidičů podle počtu bodů (4–6 bodů)



Graf 25 – zastoupení řidičů se čtyřmi body

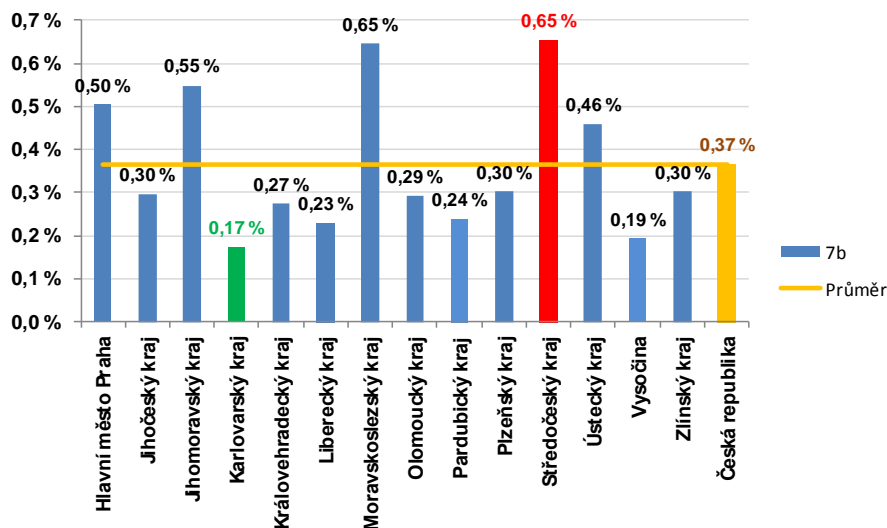


Graf 26 – zastoupení řidičů s pěti body

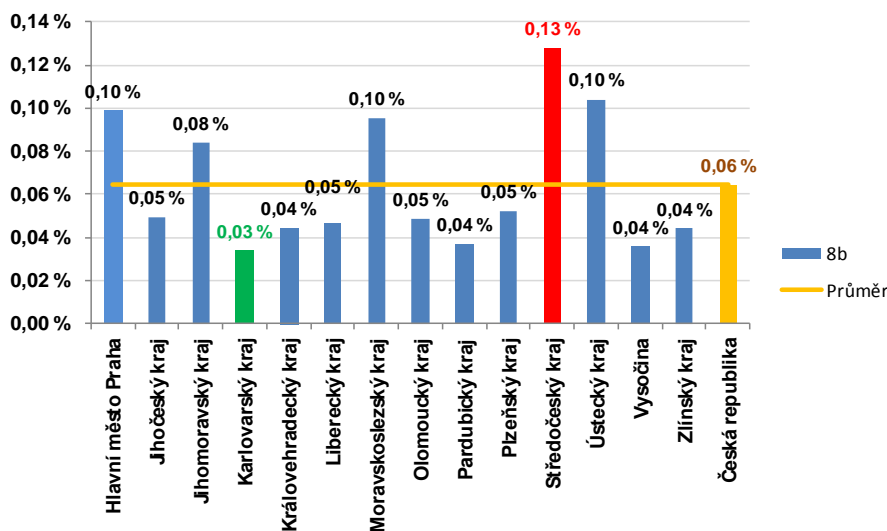


Graf 27 – zastoupení řidičů se šesti body

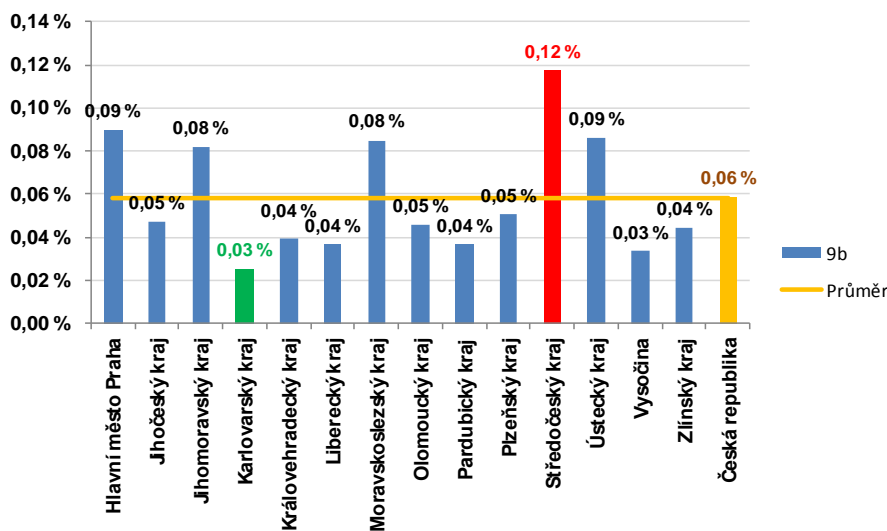
Krajské složení bodovaných řidičů podle počtu bodů (7–9 bodů)



Graf 28 – zastoupení řidičů se sedmi body

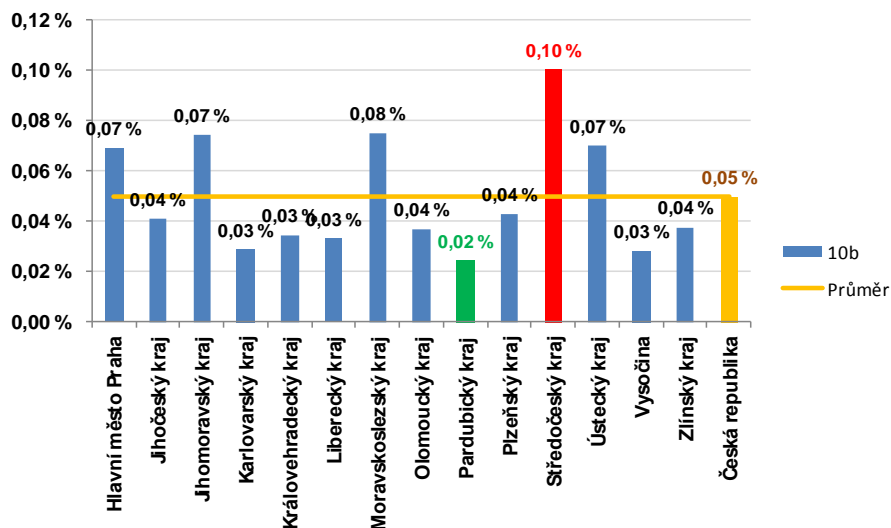


Graf 29 – zastoupení řidičů s osmi body

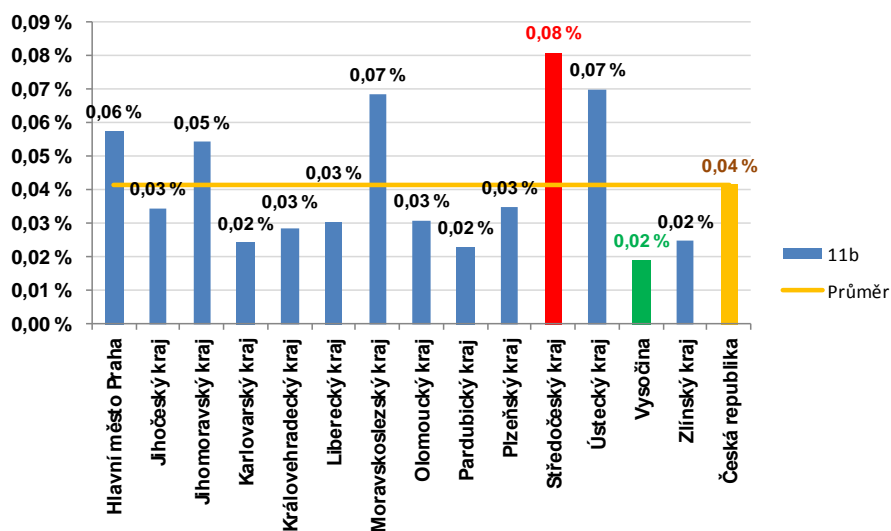


Graf 30 – zastoupení řidičů s devíti body

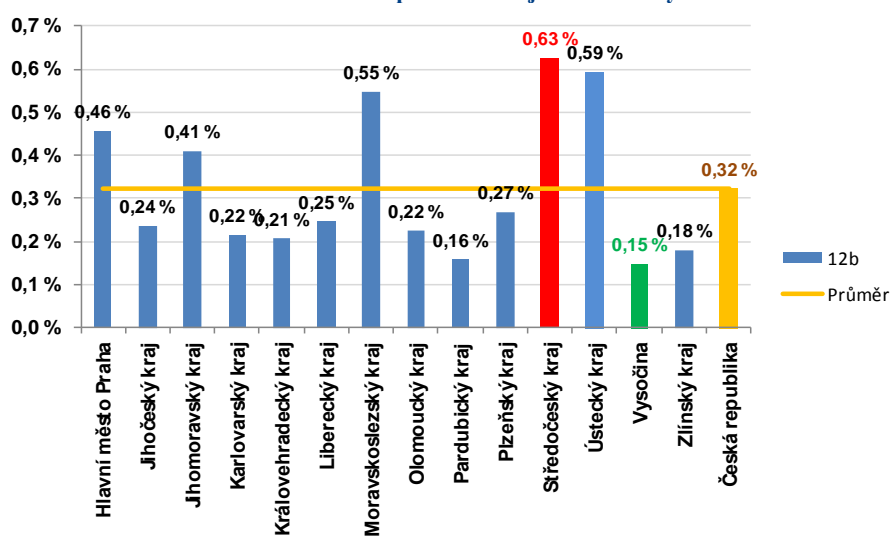
Krajské složení bodovaných řidičů podle počtu bodů (10–12 bodů)



Graf 31 – zastoupení řidičů s deseti body



Graf 32 – zastoupení řidičů s jedenácti body



Graf 33 – zastoupení řidičů s dvanácti body

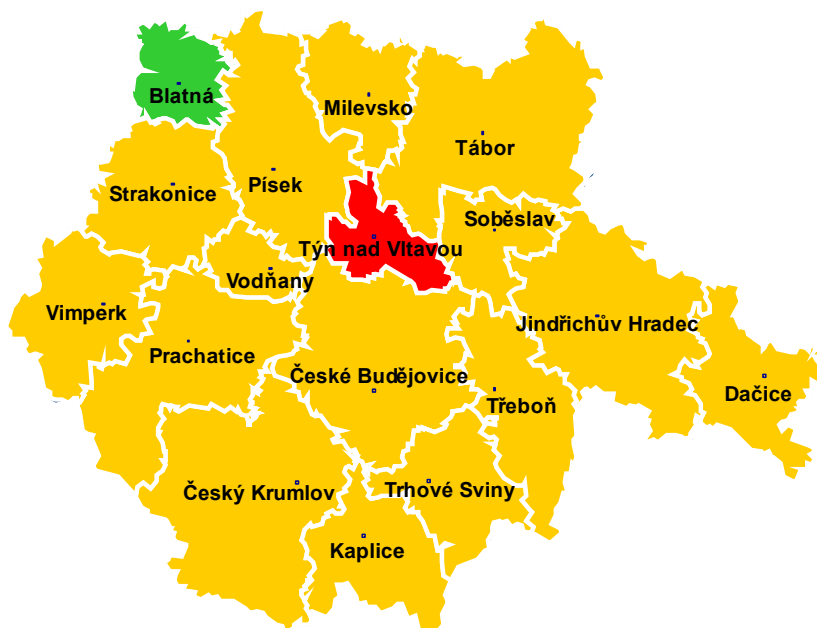
Detailní přehledy bodovaných řidičů

Tabulka 5 – detailní přehled bodovaných řidičů v kraji Hlavní město Praha

ORP (kraj)	1b	2b	3b	4b	5b	6b	7b	8b	9b	10b	11b	12b	poměr bodovaných řidičů
Hlavní město Praha	3 668	21 899	11 839	5 334	4 348	1 927	4 253	841	757	576	481	3 877	7,06 %

Tabulka 6 – detailní přehled bodovaných řidičů v Jihočeském kraji

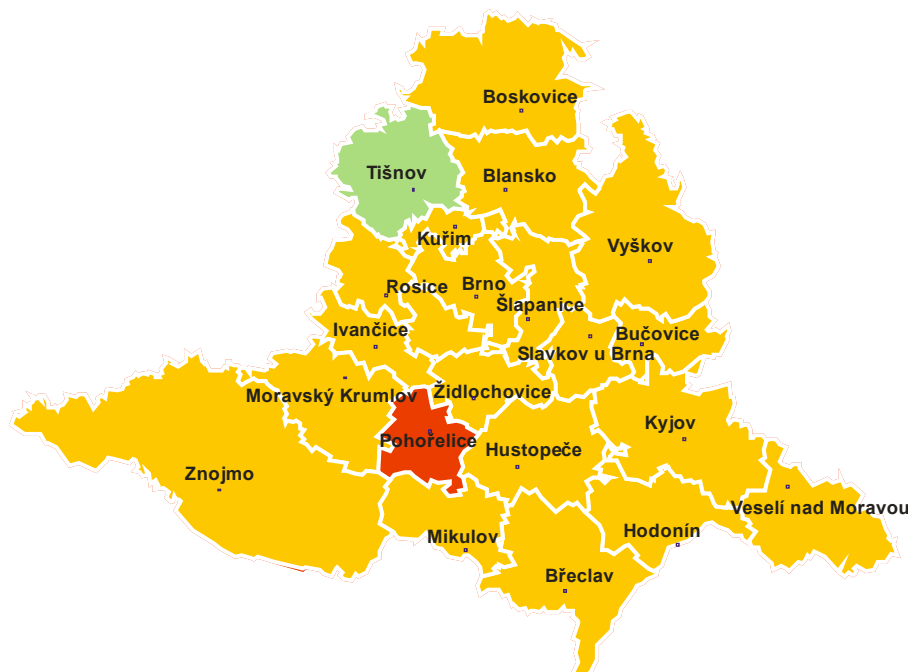
ORP (kraj)	1b	2b	3b	4b	5b	6b	7b	8b	9b	10b	11b	12b	poměr bodovaných řidičů
Jihočeský kraj (17 ORP)	1 565	11 329	8 630	2 446	2 139	1 099	2 522	420	399	348	293	2 006	7,83 %
Blatná	29	175	233	43	38	30	60	9	13	4	8	36	6,52 %
České Budějovice	522	2 977	2 290	672	703	300	634	119	120	94	65	514	8,49 %
Český Krumlov	99	673	542	161	127	77	168	32	26	31	24	155	8,02 %
Dačice	39	273	296	60	59	49	65	10	7	8	8	43	7,15 %
Jindřichův Hradec	102	726	847	160	141	93	221	26	34	26	21	176	7,92 %
Kaplice	43	344	303	63	57	31	75	14	12	12	7	86	8,53 %
Milevsko	37	359	202	70	49	26	64	3	8	8	9	30	6,83 %
Písek	112	977	642	224	177	89	196	37	33	37	18	146	7,86 %
Prachatice	66	583	393	124	93	52	154	23	21	16	14	135	7,67 %
Soběslav	38	349	246	74	55	26	80	9	12	7	11	61	6,70 %
Strakonice	84	928	571	169	131	80	174	41	21	16	35	160	8,05 %
Tábor	192	1 360	750	298	230	90	255	44	40	32	25	185	6,61 %
Trhové Sviny	34	301	269	68	60	41	72	11	16	11	11	54	7,64 %
Třeboň	65	454	416	91	79	41	115	18	15	21	5	91	8,53 %
Týn nad Vltavou	25	314	231	60	46	24	67	9	4	9	9	48	9,16 %
Vimperk	34	325	193	64	48	20	80	7	7	8	14	56	7,42 %
Vodňany	44	211	206	45	46	30	42	8	10	8	9	30	9,13 %



Obrázek 4 – Jihočeský kraj – ORP s nejnižším a nejvyšším poměrem bodovaných řidičů

Tabulka 7 – detailní přehled bodovaných řidičů v Jihomoravském kraji

ORP (kraj)	1b	2b	3b	4b	5b	6b	7b	8b	9b	10b	11b	12b	poměr bodovaných řidičů
Blansko	141	834	615	215	149	90	174	23	35	36	21	121	6,97 %
Boskovice	114	812	598	131	122	72	173	27	23	29	18	126	7,07 %
Brno	1 414	6 661	3 568	1 576	1 473	599	1 421	260	265	191	151	1 237	8,21 %
Břeclav	188	1 433	1 346	329	208	97	275	46	37	44	33	176	11,07 %
Bučovice	40	297	184	53	55	24	69	7	10	6	6	60	8,34 %
Hodonín	154	1 001	708	231	172	104	293	31	38	41	30	218	7,68 %
Hustopeče	118	616	571	120	89	60	134	18	21	19	17	102	8,33 %
Ivančice	93	353	219	74	53	34	87	16	15	9	9	83	6,94 %
Kuřim	71	376	190	82	84	31	77	12	12	9	10	53	7,41 %
Kyjov	135	846	517	174	145	87	273	31	23	40	21	144	6,92 %
Mikulov	98	528	292	113	75	39	118	13	13	11	10	84	11,62 %
Moravský Krumlov	67	405	263	82	60	39	85	13	13	11	9	57	7,55 %
Pohořelice	75	630	417	65	60	23	74	15	9	11	7	48	17,36 %
Rosice	76	575	452	82	76	44	104	11	9	19	12	83	9,84 %
Slavkov u Brna	65	363	224	84	71	44	83	14	20	10	10	42	7,39 %
Šlapanice	244	1 414	640	276	218	97	213	52	34	31	21	157	8,42 %
Tišnov	68	366	281	84	71	30	113	11	14	18	7	63	5,88 %
Veselí nad Moravou	95	523	369	115	85	58	157	17	28	21	16	92	6,32 %
Vyškov	158	1 101	663	200	124	63	198	20	18	22	14	147	8,59 %
Znojmo	235	1 625	888	347	238	123	423	49	38	34	26	258	7,47 %
Židlochovice	121	529	324	122	105	51	104	25	20	17	12	115	8,18 %
Jihomoravský kraj	3 770	21 288	13 329	4 555	3 733	1 809	4 648	711	695	629	460	3 466	8,13 %



Obrázek 5 – Jihomoravský kraj – ORP s nejnižším a nejvyšším poměrem bodovaných řidičů

Tabulka 8 – detailní přehled bodovaných řidičů v Karlovarském kraji

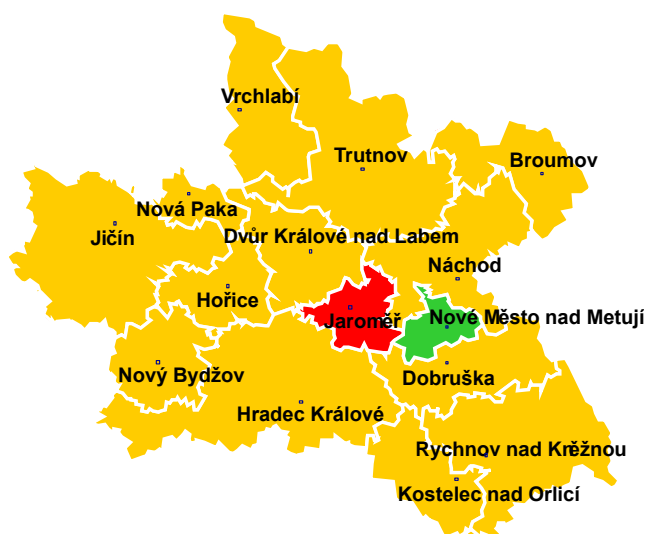
ORP (kraj)	1b	2b	3b	4b	5b	6b	7b	8b	9b	10b	11b	12b	poměr bodovaných řidičů
Karlovarský kraj (7 ORP)													
Aš	35	260	243	66	34	31	112	13	4	10	14	75	9,09 %
Cheb	121	925	712	233	163	98	230	37	35	30	41	278	9,60 %
Karlovy Vary	264	1 409	1 238	425	321	238	401	85	79	87	50	480	8,95 %
Kráslice	33	190	166	70	36	24	78	18	9	6	7	102	9,52 %
Mariánské Lázně	29	313	393	84	60	49	120	18	13	18	13	129	7,99 %
Ostrov	69	394	435	129	82	63	136	25	21	24	21	132	8,76 %
Sokolov	237	1 288	993	372	281	171	387	91	55	68	59	634	9,88 %
Karlovarský kraj	788	4 779	4 180	1 379	977	674	1 464	287	216	243	205	1 830	9,22 %



Obrázek 6 – Karlovarský kraj – ORP s nejnižším a nejvyšším poměrem bodovaných řidičů

Tabulka 9 – detailní přehled bodovaných řidičů v Královéhradeckém kraji

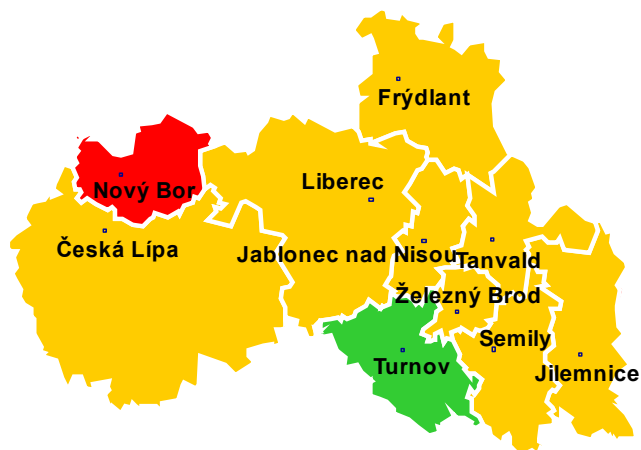
ORP (kraj)	1b	2b	3b	4b	5b	6b	7b	8b	9b	10b	11b	12b	poměr bodovaných řidičů
Královéhradecký kraj (15 ORP)													
Broumov	27	319	173	74	40	23	87	12	15	15	8	83	9,10 %
Dobruška	23	375	164	69	41	29	72	8	7	9	3	46	6,23 %
Dvůr Králové nad Labem	64	520	362	129	101	53	134	30	24	19	16	98	8,57 %
Hořice	40	250	336	73	51	41	65	13	11	10	9	78	8,07 %
Hradec Králové	400	2 894	1 508	593	446	217	537	96	99	72	58	392	7,59 %
Jaroměř	73	657	356	110	74	37	95	20	19	17	10	69	12,72 %
Jičín	78	745	625	174	108	79	202	30	26	16	18	203	7,34 %
Kostelec nad Orlicí	44	422	177	88	58	25	88	9	8	9	8	58	6,18 %
Náchod	150	1 354	537	297	164	70	240	45	29	31	30	159	7,84 %
Nová Paka	24	201	175	59	33	23	47	8	1	4	5	34	7,02 %
Nové Město nad Metují	21	257	99	58	27	21	58	6	2	9	2	20	6,05 %
Nový Bydžov	35	342	222	68	56	33	71	16	11	10	9	59	8,04 %
Rychnov nad Kněžnou	61	560	229	125	86	36	162	16	17	9	9	87	6,26 %
Trutnov	156	1 675	654	326	263	116	297	45	39	39	35	233	9,65 %
Vrchlabí	66	687	334	135	106	48	162	23	26	24	21	133	9,91 %
Královéhradecký kraj	1 262	11 258	5 951	2 378	1 654	851	2 317	377	334	293	241	1 752	7,98 %



Obrázek 7 – Královéhradecký kraj – ORP s nejnižším a nejvyšším poměrem bodovaných řidičů

Tabulka 10 – detailní přehled bodovaných řidičů v Libereckém kraji

ORP (kraj)	1b	2b	3b	4b	5b	6b	7b	8b	9b	10b	11b	12b	poměr bodovaných řidičů
Česká Lípa	274	1 523	1 133	413	329	213	357	75	73	76	49	510	11,31 %
Frydlant	32	420	357	119	71	48	124	20	24	7	15	143	9,97 %
Jablonec nad Nisou	146	1 178	624	321	198	100	271	58	39	38	38	255	9,62 %
Jilemnice	37	510	262	102	50	29	119	15	9	9	8	72	8,26 %
Liberec	299	2 460	1 668	608	429	262	511	117	86	68	83	607	8,40 %
Nový Bor	76	600	397	155	102	63	130	39	25	21	16	157	11,33 %
Semily	51	545	293	102	80	39	137	17	10	16	17	76	8,13 %
Tanvald	47	432	297	96	77	44	102	21	21	20	17	115	10,35 %
Turnov	81	590	366	142	85	47	137	22	14	16	10	116	7,34 %
Železný Brod	23	287	161	51	49	26	51	8	9	8	4	26	8,97 %
Liberecký kraj	1 066	8 545	5 558	2 109	1 470	871	1 939	392	310	279	257	2 077	9,28 %



Obrázek 8 – Liberecký kraj – ORP s nejnižším a nejvyšším poměrem bodovaných řidičů

Tabulka 11 – detailní přehled bodovaných řidičů v Moravskoslezském kraji

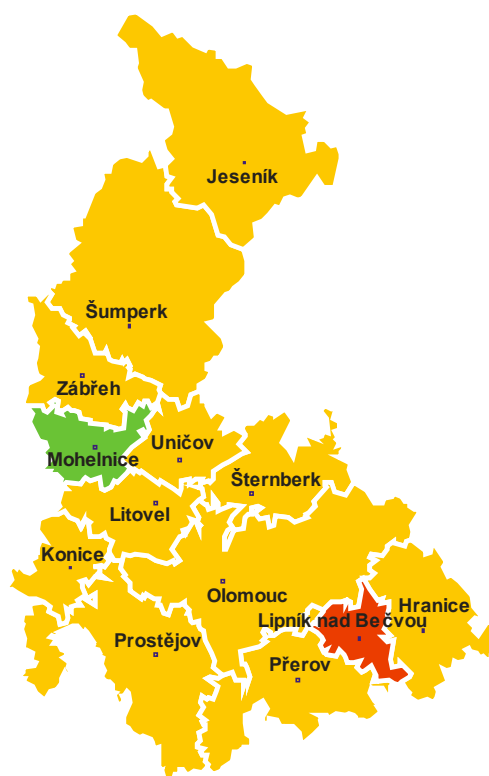
ORP (kraj)	1b	2b	3b	4b	5b	6b	7b	8b	9b	10b	11b	12b	poměr bodovaných řidičů
Bílovec	45	471	326	96	86	37	98	12	12	10	12	76	8,11 %
Bohumín	95	653	505	160	158	65	160	35	33	24	25	180	10,76 %
Bruntál	99	691	387	145	115	55	210	26	24	28	18	165	9,26 %
Český Těšín	80	561	385	122	92	36	150	15	13	14	14	74	10,02 %
Frenštát pod Radhoštěm	40	295	174	56	58	25	72	16	8	6	8	43	6,77 %
Frydek-Místek	287	1 748	1 111	370	334	126	580	49	65	55	46	425	7,40 %
Frydlant nad Ostravicí	72	445	295	105	73	38	118	21	9	9	9	74	8,05 %
Havířov	201	1 661	916	391	303	129	438	77	47	59	50	459	9,08 %
Hlučín	80	704	416	191	120	57	148	16	18	24	23	97	7,65 %
Jablunkov	25	221	212	42	37	12	111	2	5	3	6	30	5,15 %
Karviná	170	1 302	623	246	192	99	322	58	39	31	37	392	9,53 %
Kopřivnice	71	715	442	156	169	48	162	25	24	14	14	75	7,50 %
Kravaře	30	315	174	54	36	27	73	5	5	9	10	28	5,76 %
Krnov	115	647	398	179	109	54	207	33	28	21	12	145	8,37 %
Nový Jičín	121	908	495	165	123	54	189	25	28	31	13	107	7,53 %
Odry	31	270	203	45	52	28	72	10	13	6	7	69	7,93 %
Opava	213	1 794	870	372	281	110	347	44	49	41	37	213	6,80 %
Orlová	119	777	461	201	140	78	215	43	48	40	32	257	11,18 %
Ostrava	909	5 155	3 255	1 384	1 059	456	1 392	253	217	174	173	1 504	8,44 %
Rýmařov	40	241	137	62	34	19	110	13	10	7	9	65	8,29 %
Třinec	80	616	460	148	96	30	243	15	22	24	21	95	5,53 %
Vítkov	21	274	154	56	42	22	53	14	3	7	4	65	9,22 %
Moravskoslezský kraj	2 944	20 464	12 399	4 746	3 709	1 605	5 470	807	720	637	580	4 638	8,11 %



Obrázek 9 – Moravskoslezský kraj – ORP s nejnižším a nejvyšším poměrem bodovaných řidičů

Tabulka 12 – detailní přehled bodovaných řidičů v Olomouckém kraji

ORP (kraj)	1b	2b	3b	4b	5b	6b	7b	8b	9b	10b	11b	12b	poměr bodovaných řidičů	
Olomoucký kraj (13 ORP)	Hranice	54	646	345	117	94	36	126	22	19	12	14	85	7,23 %
	Jeseník	97	757	481	162	120	56	177	30	26	29	18	113	8,92 %
	Konice	17	161	101	26	20	16	42	6	5	3	1	36	6,31 %
	Lipník nad Bečvou	37	358	241	76	55	35	61	21	14	6	10	38	10,00 %
	Litovel	40	383	241	85	60	36	78	13	15	14	9	78	7,18 %
	Mohelnice	41	235	189	53	33	22	61	5	5	8	11	34	6,10 %
	Olomouc	435	3 447	1 782	734	512	295	630	127	117	81	76	492	8,70 %
	Prostějov	219	1 690	810	387	250	140	368	65	50	50	36	360	7,23 %
	Přerov	166	1 604	644	360	218	103	293	45	51	33	28	232	7,65 %
	Šternberk	53	350	255	101	67	45	121	20	15	12	19	81	8,18 %
	Šumperk	169	1 121	775	253	172	113	296	35	42	36	25	215	7,61 %
	Uničov	54	396	246	82	64	36	99	11	13	14	9	64	8,04 %
	Zábřeh	71	494	418	102	95	47	127	13	15	16	6	75	7,21 %
Olomoucký kraj	1 453	11 642	6 528	2 538	1 760	980	2 479	413	387	314	262	1 903	7,88 %	



Obrázek 10 – Olomoucký kraj – ORP s nejnižším a nejvyšším poměrem bodovaných řidičů

Tabulka 13 – detailní přehled bodovaných řidičů v Pardubickém kraji

ORP (kraj)	1b	2b	3b	4b	5b	6b	7b	8b	9b	10b	11b	12b	poměr bodovaných řidičů	
Pardubický kraj (15 ORP)	Česká Třebová	39	221	186	58	30	33	70	5	4	8	2	44	6,31%
	Hlinsko	45	540	209	99	56	33	86	10	10	6	7	34	8,32%
	Holice	53	381	174	94	51	18	50	12	11	10	4	36	7,78%
	Chrudim	199	1 907	858	372	236	121	369	64	47	42	25	249	8,25%
	Králíky	14	205	97	34	14	8	44	4	5	1	1	23	8,53%
	Lanškroun	44	252	304	63	43	29	91	8	13	14	9	55	6,58%
	Litomyšl	46	391	275	94	49	26	75	7	11	7	3	40	5,90%
	Moravská Třebová	43	319	284	83	43	34	101	10	9	12	14	74	6,54%
	Pardubice	375	3 208	1 212	706	461	243	520	106	107	52	60	389	9,19%
	Polička	29	251	186	44	48	19	50	10	4	3	8	39	5,59%
	Přelouč	67	638	268	128	77	37	115	12	14	16	10	73	9,02%
	Svitavy	55	649	456	112	99	60	98	23	27	14	15	73	9,05%
	Ústí nad Orlicí	40	395	259	75	66	36	99	10	13	5	8	68	6,33%
	Vysoké Mýto	63	456	346	132	67	35	157	16	22	8	15	85	6,69%
	Žamberk	54	523	259	81	58	39	104	15	10	9	13	54	6,43%
Pardubický kraj	1 166	10 336	5 373	2 175	1 398	771	2 029	312	307	207	194	1 336	7,81%	



Obrázek 11 – Pardubický kraj – ORP s nejnižším a nejvyšším poměrem bodovaných řidičů

Tabulka 14 – detailní přehled bodovaných řidičů v Plzeňském kraji

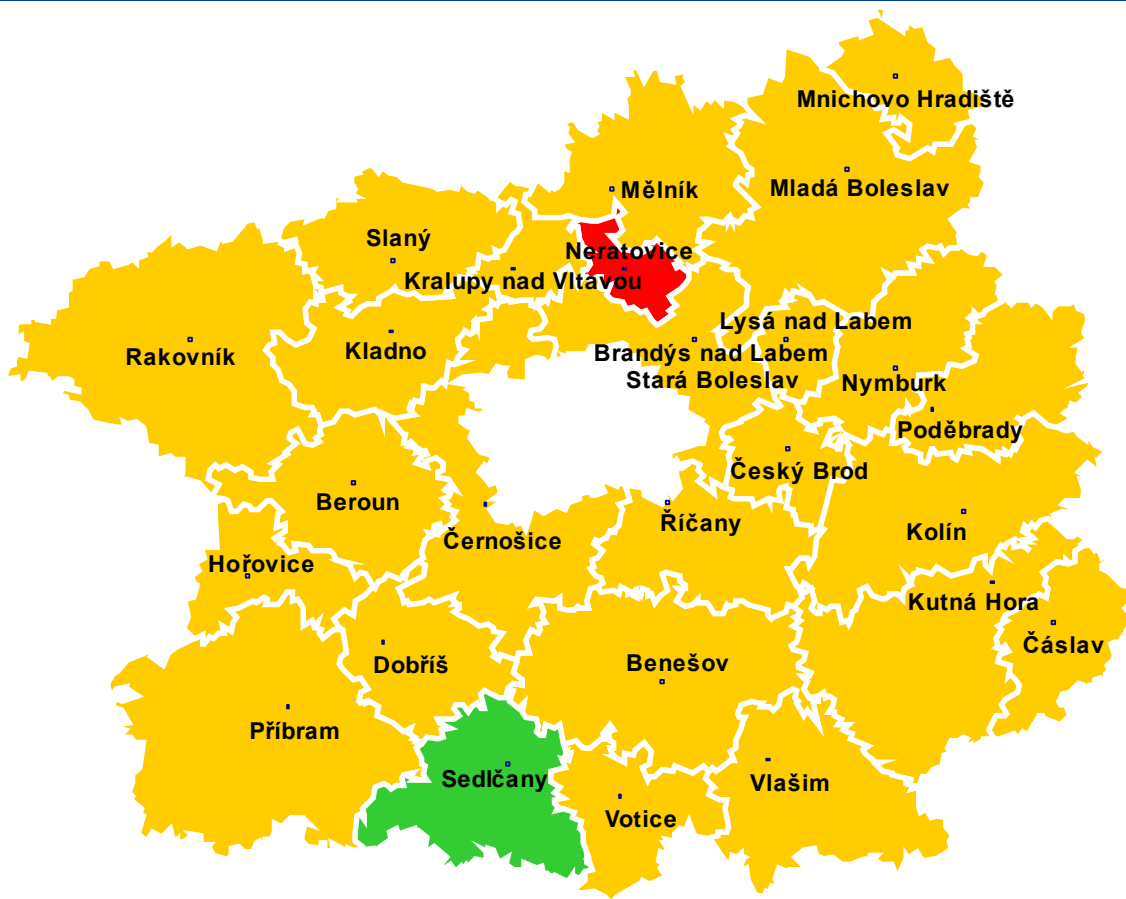
ORP (kraj)	1b	2b	3b	4b	5b	6b	7b	8b	9b	10b	11b	12b	poměr bodovaných řidičů	
Plzeňský kraj (15 ORP)	Blovice	42	209	153	60	48	17	52	5	3	8	4	24	7,78 %
	Domažlice	145	1 306	585	219	177	84	230	32	37	27	24	174	11,37 %
	Horáždovice	18	147	204	46	32	34	54	6	2	7	3	41	7,40 %
	Horšovský Týn	59	456	234	90	86	32	67	14	10	11	9	78	12,28 %
	Klatovy	115	875	723	209	151	79	197	37	30	23	24	165	7,69 %
	Kralovice	61	349	287	101	75	43	93	14	13	12	10	79	6,81 %
	Nepomuk	32	144	152	37	28	22	39	5	8	5	3	45	6,30 %
	Nýřany	200	1 239	663	274	250	108	251	44	49	41	25	237	9,53 %
	Plzeň	722	3 859	2 004	930	912	350	784	159	155	119	93	710	8,99 %
	Přeštice	68	460	262	91	76	45	80	15	15	11	7	68	6,90 %
	Rokycany	144	1 156	793	233	151	115	203	42	44	36	29	177	9,61 %
	Stod	76	432	305	113	92	41	96	18	15	14	15	99	9,31 %
	Stříbro	35	385	234	77	53	30	107	8	10	12	11	113	8,20 %
	Sušice	45	324	372	92	64	49	100	16	10	12	9	61	7,19 %
	Tachov	105	830	508	231	123	86	207	29	27	25	30	207	10,66 %
Plzeňský kraj	1 867	12 171	7 479	2 803	2 318	1 135	2 560	444	428	363	296	2 278	8,92 %	



Obrázek 12 – Plzeňský kraj – ORP s nejnižším a nejvyšším poměrem bodovaných řidičů

Tabulka 15 – detailní přehled bodovaných řidičů ve Středočeském kraji

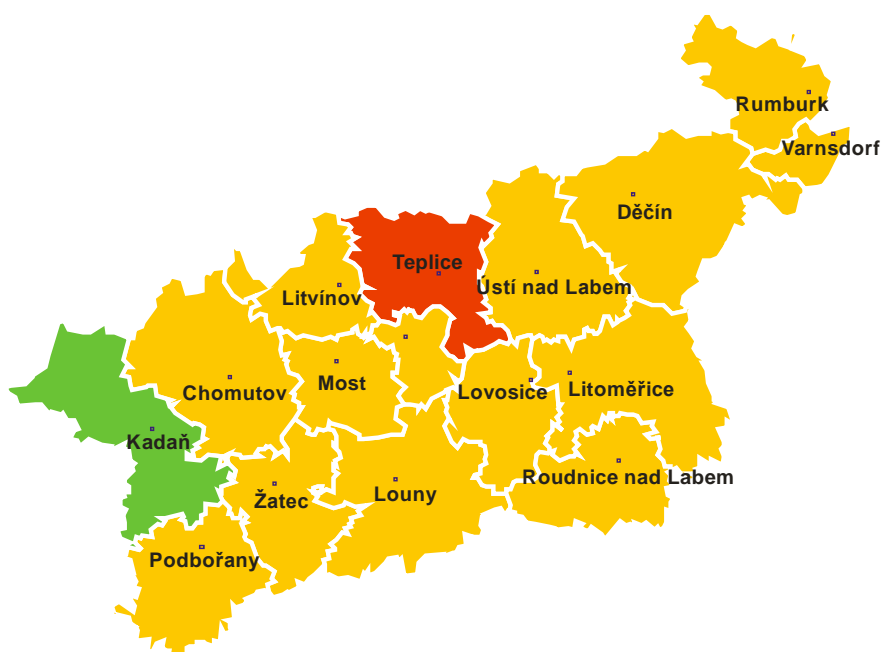
ORP (kraj)	1b	2b	3b	4b	5b	6b	7b	8b	9b	10b	11b	12b	poměr bodovaných řidičů
Benešov	112	981	868	213	166	129	207	46	34	34	23	196	7,99 %
Beroun	176	931	784	250	181	111	237	48	47	30	24	215	7,96 %
Brandýs nad Labem - Stará Boleslav	297	2 362	1 230	488	365	205	416	74	92	65	46	353	9,55 %
Čáslav	48	525	271	97	68	46	92	15	15	8	12	108	7,96 %
Černošice	454	3 201	1 813	730	568	305	567	117	125	90	75	478	10,04 %
Český Brod	55	534	310	115	92	74	88	22	21	20	9	134	12,07 %
Dobříš	48	527	258	102	72	30	100	17	12	14	6	89	8,92 %
Hořovice	62	386	500	105	81	54	121	19	18	13	18	129	7,91 %
Kladno	305	2 480	1 525	551	376	262	496	102	94	94	74	598	9,34 %
Kolín	229	1 781	974	384	221	163	357	79	61	49	56	349	9,42 %
Kralupy nad Vltavou	65	768	403	178	112	76	144	26	14	19	15	157	10,54 %
Kutná Hora	125	1 058	603	239	163	109	179	36	36	22	21	138	8,51 %
Lysá nad Labem	57	483	362	108	99	67	119	33	15	19	15	111	10,18 %
Mělník	94	1 051	597	278	159	115	178	42	40	33	32	238	9,77 %
Mladá Boleslav	304	1 707	1 315	436	317	181	481	74	82	64	53	418	7,85 %
Mnichovo Hradiště	46	223	269	74	33	30	58	13	8	12	9	58	7,32 %
Neratovice	98	895	443	209	162	84	148	43	40	29	21	184	12,51 %
Nymburk	128	899	567	207	131	108	172	38	29	29	11	196	9,89 %
Poděbrady	100	813	496	197	137	69	143	32	17	21	14	142	10,83 %
Příbram	143	1 203	910	289	193	123	298	53	34	40	41	223	7,73 %
Rakovník	111	941	563	200	135	97	233	34	31	32	26	183	7,45 %
Říčany	183	1 577	817	358	264	120	256	44	53	45	30	197	9,69 %
Sedlčany	30	312	280	62	66	37	80	18	12	8	4	67	6,43 %
Slaný	106	810	564	200	137	94	198	38	36	31	34	239	10,19 %
Vlašim	54	458	510	113	87	60	117	12	18	18	12	72	8,99 %
Votice	15	154	175	27	23	19	55	9	10	11	5	35	6,83 %
Středočeský kraj	3 445	27 060	17 407	6 210	4 408	2 768	5 540	1 084	994	850	686	5 307	9,07 %



Obrázek 13 – Středočeský kraj – ORP s nejnižším a nejvyšším poměrem bodovaných řidičů

Tabulka 16 – detailní přehled bodovaných řidičů v Ústeckém kraji

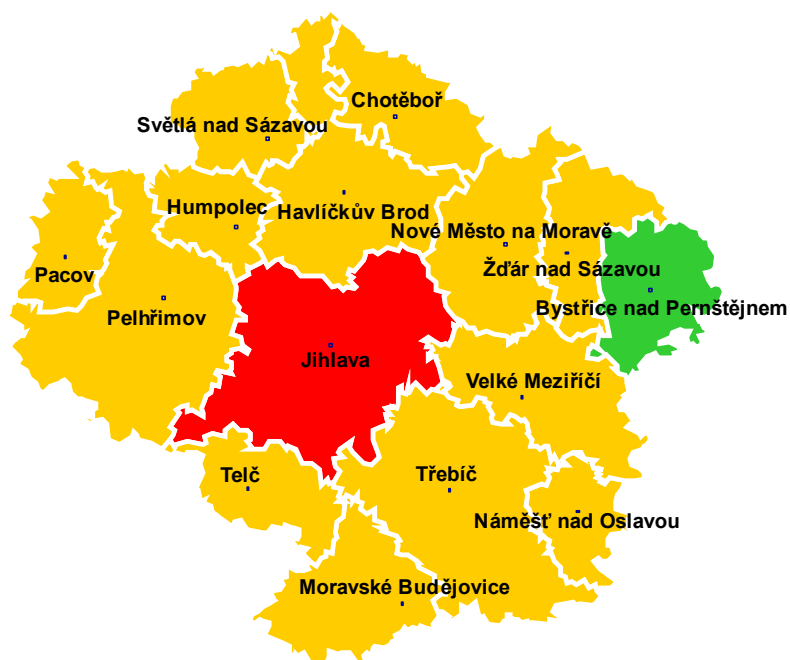
ORP (kraj)	1b	2b	3b	4b	5b	6b	7b	8b	9b	10b	11b	12b	poměr bodovaných řidičů
Bílina	48	471	268	151	79	64	112	28	13	18	22	166	12,04 %
Děčín	212	1 704	1 002	451	304	207	340	74	74	49	47	329	10,44 %
Chomutov	225	1 378	1 326	466	301	235	350	112	97	73	69	574	11,01 %
Kadaň	100	498	556	174	99	82	170	50	18	18	12	222	8,27 %
Litoměřice	154	1 051	840	280	183	135	291	56	45	30	34	299	9,37 %
Litvínov	103	793	496	233	169	99	183	55	45	41	30	243	11,23 %
Louny	113	843	667	223	126	92	164	39	30	26	30	234	9,69 %
Lovosice	60	550	358	147	74	58	116	22	21	19	20	168	8,76 %
Most	202	1 431	1 033	387	323	204	333	89	78	61	60	482	9,98 %
Podbořany	39	263	267	79	56	38	64	11	15	7	6	80	10,11 %
Roudnice nad Labem	77	643	445	163	112	76	144	23	18	13	16	218	9,62 %
Rumburk	47	542	450	170	84	74	147	30	26	22	18	253	10,41 %
Teplice	315	3 404	1 430	900	551	370	641	174	141	117	109	705	13,51 %
Ústí nad Labem	311	3 568	1 421	692	375	185	636	83	74	70	88	789	12,28 %
Varnsdorf	40	353	354	96	71	52	80	14	16	15	9	118	10,65 %
Žatec	65	470	489	128	102	80	123	23	17	14	24	149	10,27 %
Ústecký kraj	2 111	17 962	11 402	4 740	3 009	2 051	3 894	883	728	593	594	5 029	10,86 %



Obrázek 14 – Ústecký kraj – ORP s nejnižším a nejvyšším poměrem bodovaných řidičů

Tabulka 17 – detailní přehled bodovaných řidičů v kraji Vysočina

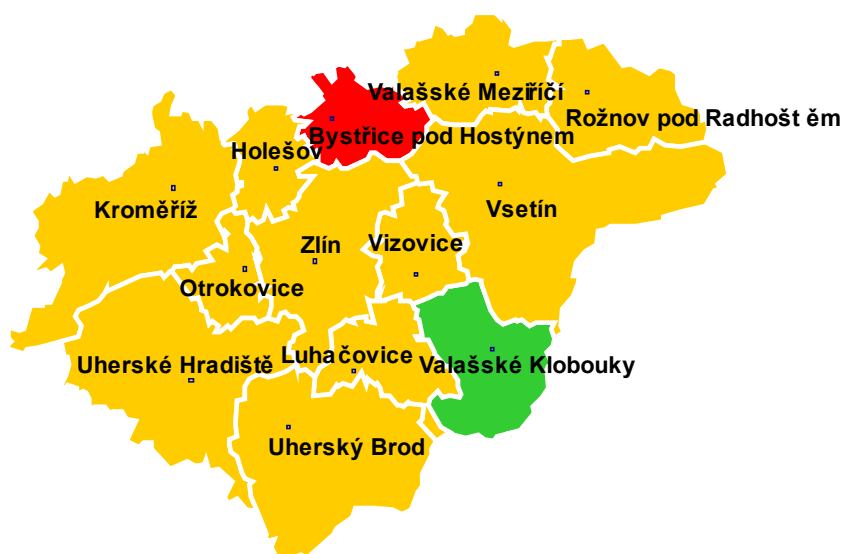
ORP (kraj)	1b	2b	3b	4b	5b	6b	7b	8b	9b	10b	11b	12b	poměr bodovaných řidičů	
Vysočina (15 ORP)	Bystřice nad Pernštejnem	26	223	245	54	37	30	53	8	4	9	6	37	5,44 %
	Havlíčkův Brod	115	1 229	757	223	191	93	157	43	21	27	18	127	8,84 %
	Humpolec	40	343	308	75	54	32	74	4	11	6	2	40	8,54 %
	Chotěboř	51	443	226	112	57	28	73	12	9	9	18	50	7,51 %
	Jihlava	290	2 051	1 447	429	412	168	371	64	62	40	37	337	9,20 %
	Moravské Budějovice	49	309	359	84	55	43	72	13	18	11	5	58	6,75 %
	Náměšť nad Oslavou	33	178	239	41	42	27	41	8	9	11	2	32	7,33 %
	Nové Město na Moravě	36	228	222	54	45	26	51	6	11	8	3	41	5,72 %
	Pacov	21	91	126	20	21	17	28	6	4	2	4	20	5,69 %
	Pelhřimov	108	631	766	148	178	95	146	27	31	28	17	104	7,65 %
	Světlá nad Sázavou	50	439	240	82	68	24	64	21	13	7	6	42	7,98 %
	Telč	24	243	231	32	51	35	47	3	5	8	4	39	8,23 %
	Třebíč	217	1 004	786	253	174	108	235	32	37	41	17	165	6,10 %
	Velké Meziříčí	102	674	823	140	107	56	106	24	22	10	14	84	9,01 %
	Žďár nad Sázavou	69	712	632	144	106	90	119	32	26	21	8	76	7,21 %
Vysočina	1 231	8 798	7 407	1 891	1 598	872	1 637	303	283	238	161	1 252	7,69 %	



Obrázek 15 – kraj Vysočina – ORP s nejnižším a nejvyšším poměrem bodovaných řidičů

Tabulka 18 – detailní přehled bodovaných řidičů ve Zlínském kraji

ORP (kraj)	1b	2b	3b	4b	5b	6b	7b	8b	9b	10b	11b	12b	poměr bodovaných řidičů	
Zlínský kraj (13 ORP)	Bystřice pod Hostýnem	40	342	259	74	61	27	80	17	13	9	5	50	9,85 %
	Holešov	64	399	273	93	61	41	94	19	15	11	11	62	8,48 %
	Kroměříž	169	1 340	666	296	226	100	334	43	59	50	27	238	8,24 %
	Luhačovice	46	315	134	40	55	25	72	5	10	7	3	33	6,11 %
	Otrokovice	158	722	313	136	122	48	150	23	28	16	17	98	8,66 %
	Rožnov pod Radhoštěm	71	723	409	110	115	56	167	15	21	22	16	116	8,24 %
	Uherské Hradiště	403	1 887	898	417	410	136	398	63	59	59	31	221	8,74 %
	Uherský Brod	174	1 158	883	208	168	109	246	37	30	23	18	133	9,67 %
	Valašské Klobouky	41	312	193	63	54	22	102	7	12	13	9	39	6,03 %
	Valašské Meziříčí	76	645	362	153	106	51	175	28	19	22	14	86	6,51 %
	Vizovice	60	324	151	62	64	27	77	13	16	8	5	29	7,54 %
	Vsetín	115	1 051	760	208	251	93	260	34	35	29	23	182	7,34 %
	Zlín	401	1 919	874	436	460	122	402	70	59	50	32	238	7,81 %
Zlínský kraj	1 818	11 137	6 175	2 296	2 153	857	2 557	374	376	319	211	1 525	8,04 %	



Obrázek 16 – Zlínský kraj – ORP s nejnižším a nejvyšším poměrem bodovaných řidičů

Přehled jednání zařazených do bodového hodnocení

Ministerstvo dopravy připravilo pro snadnou orientaci v jednáních, za která jsou řidičům evidovány body, stručný přehled těchto jednání. Ta jsou seskupena podle počtu bodů, které jsou za spáchání těchto jednání udělovány.

[Leták ke stažení](http://www.mcdr.cz/cs/Silnicni_doprava/bodovy_system/), včetně dalších informací o bodovém systému naleznete na internetové stránce Ministerstva dopravy na adrese: http://www.mcdr.cz/cs/Silnicni_doprava/bodovy_system/

BODOVÝ SYSTÉM

Přehled jednání spočívajících v porušení vybraných povinností stanovených předpisy o provozu na pozemních komunikacích a počet bodů za tato jednání

s účinností od 1.8.2011

7 řízení vozidla bezpečnostně nezpůsobilý po užití alkoholu nebo v takové době po užití alkoholu, po kterém je řidič ještě pod jeho vlivem, je-li zjištěn obsah alkoholu u řidiče vyšší než 0,3 promille, nebo řízení vozidla bezpečnostně nezpůsobilý po užití jiné návykové látky nebo v takové době po užití jiné návykové látky, po kterém je řidič ještě pod jejím vlivem

7 odmítnutí řidiče podrobit se vyšetření podle jiného právního předpisu¹⁾ na zjištění zda není ovlivněn alkoholem nebo jinou návykovou látkou, ačkoliv to nemůže spojit s nezabezpečení pro jeho zdraví

7 způsobení dopravní nehody porušením povinností řidiče, při které došlo k samovrazi nebo k těžké újmě na zdraví jiné osoby

7 neprohlášení nezastavení vozidla účastníkem dopravní nehody nebo nedostavení opudření místa dopravní nehody nebo neprohlášení nevyřízení se na místo dopravní nehody po poskytnutí nebo převzetí pomoci

7 při jízdě na silnici nebo silnici pro motorová vozidla stáčení se nebo jízdy v protažbě nebo couvání v osvětlení, kde to není dovoleno

7 vjíždění na železniční přejezd v případech, ve kterých je to zakázáno

7 neposkytnutí účinné pomoci první pomoci a převzetí zraněných osob²⁾ účastníkem silničního provozu, který není účastníkem dopravní nehody při nehodě k vadačním poškozením zdraví nebo ohrožením života

7 předjíždění vozidla v případech, ve kterých je to zakázáno

7 řízení motorového vozidla řidičem, kterému byl zadržán řidičský průkaz

4 při řízení vozidla ohrožení chodce na přechodu a neumožnění nerušeného a bezpečného přechodu vozovky

4 nedání přednosti v jízdě v případech, ve kterých je řidič povinen dáti přednost v jízdě

4 překročení maximální doby řízení vozidla nebo nedodržení maximální doby odpočinku o 20 % a více nebo redukování bezpečnostní přídávky o 33 % a více podle jiných právních předpisů³⁾

4 řízení motorového vozidla bez držení příslušné skupiny nebo poskytnutí řidičského oprávnění

4 porušení povinností použít oblíbenou autozadržku nebo bezpečnostní pás při přepravě osob podle § 6

5 řízení vozidla, které je technicky nezpůsobilé k provozu na pozemních komunikacích tak závažným způsobem, že bezpečnostně ohrožuje ostatní účastníky provozu na pozemních komunikacích

5 překročení nejvyšší dovolené rychlosti stanovené zákonem nebo dopravní značkou o 40 km.h⁻¹ a více v obci nebo o 50 km.h⁻¹ a více mimo obec

5 nezastavení vozidla na signál, který příkazem řidiči zastavit vozidla nebo nezastavení vozidla na pokyn „Stůj“ dle příkazu provozu na pozemních komunikacích, osobou oprávněnou k řízení těchto provozů

5 ohrožení jiného řidiče při přejíždění s vozidlem z jednoho jízdního pruhu do druhého

5 ohrožení chodce přecházejícího pozemní komunikaci při odbočování s vozidlem ze místa ležící mimo pozemní komunikaci, při vjíždění na pozemní komunikaci nebo při odbočení a couvání

3 překročení nejvyšší dovolené rychlosti stanovené zákonem nebo dopravní značkou o 20 km.h⁻¹ a více v obci nebo o 30 km.h⁻¹ a více mimo obec

3 nezastavení vozidla před přechodem pro chodce v případech, kdy je řidič povinen tak učinit

3 překročení povolených hodnot stanovených jiným právním předpisem při kontrolním vložení vozidla podle jiného právního předpisu

3 řízení motorového vozidla bez držení platného ovládacího prostředku způsobilosti řidiče⁴⁾

3 porušení povinností být za jízdy připoután bezpečnostním pásem nebo užití osobního příbuz

2 nezastavení překážky provozu na pozemních komunikacích, kterou řidič opouští

2 překročení nejvyšší dovolené rychlosti stanovené zákonem nebo dopravní značkou o více než 5 km.h⁻¹ a méně než 25 km.h⁻¹ v obci nebo o více než 10 km.h⁻¹ a méně než 30 km.h⁻¹ mimo obec

2 držení motorového vozidla nebo jiného motorového nebo páznarového zařízení v ruce nebo jiným způsobem při řízení vozidla

Výměna řidičských průkazů

V České republice je v současné době platný pouze 1 typ řidičského průkazu. Doklad byli ze zákona řidiči povinni vyměnit nejpozději do konce roku 2013.



Speciální internetovou stránku, která se věnuje problematice povinných výměn řidičských průkazů, naleznete na stránkách:

<http://www.vymentesiridicak.cz>,  Nevyměníš – nepojedeš

© 2014 Ministerstvo dopravy:



Odbor kabinet ministra – O070

Oddělení tiskové – O072

Nábřeží Ludvíka Svobody 12

110 15 Praha 1

http://www.mdcz.cz/cs/Silnicni_doprava/Ridiciske_prukazy_Autoskoly/Statistiky/

<http://www.mdcz.cz>