



Ministerstvo dopravy



INFORMACE
o stavu bodového systému v České republice

BODOVANÍ ŘIDIČI

Říjen 2014

Základní informace o bodovém systému	3
Bodové systémy v zahraničí	4
Počet bodovaných řidičů, počet dvanáctibodových řidičů	5
Přírůstky bodů za poslední měsíc, složení udělených bodů	6
Srovnání bodovaných řidičů dle pohlaví	7
Přehled bodovaných cizích státních příslušníků	8
Bodování řidiči podle věku	9
Dvanáctibodoví řidiči podle věku	10
Bodování řidiči podle roku udělení řidičského oprávnění	11
Dvanáctibodoví řidiči podle roku udělení řidičského oprávnění	12
Bodový systém z pohledu ORP	13
Srovnání stavu bodového systému v krajích	14
Odečítání 4 bodů	15
Odečítání 3 bodů – školení bezpečné jízdy	16
Odečítání 3 bodů – školení bezpečné jízdy	17
Krajské složení bodovaných řidičů podle počtu bodů (1–3 body)	18
Krajské složení bodovaných řidičů podle počtu bodů (4–6 bodů)	19
Krajské složení bodovaných řidičů podle počtu bodů (7–9 bodů)	20
Krajské složení bodovaných řidičů podle počtu bodů (10–12 bodů)	21
Detailní přehledy bodovaných řidičů	22
Přehled jednání zařazených do bodového hodnocení	34
Výměna řidičských průkazů	35

Základní informace o bodovém systému

Současný systém bodového hodnocení byl v ČR zaveden 1. července 2006 zákonem č. 411/2005 Sb., který novelizoval zákon č. 361/2000 Sb., o provozu na pozemních komunikacích a o změnách některých zákonů (zákon o silničním provozu).



Body jsou zaznamenávány v registru řidičů obecním úřadem obce s rozšířenou působností do 5 pracovních dnů ode dne, kdy je mu doručeno pravomocné rozhodnutí nebo oznámení o pravomocně uložené sankci za porušení vybraných povinností řidiče motorového vozidla. Dopustí-li se řidič jedním skutkem více přestupků nebo trestných činů, zaznamenají se body pouze za nejzávažnější z nich. Body se zaznamenávají jen do celkového počtu dvanácti, po dosažení tohoto počtu úřad neprodleně vyzve řidiče k odevzdání řidičského průkazu do 5 dnů po doručení výzvy. Uplynutím této lhůty dochází k pozbytí řidičského oprávnění i v případě, že řidičský průkaz není odevzdán. Řidičský průkaz vydaný cizím státem nebo řidičský průkaz Evropských společenství se neodevzdává, ale jeho držitel po dosažení 12 bodů pozbývá na dobu jednoho roku oprávnění řídit motorové vozidlo na území České republiky. Tato skutečnost je sdělena

jak řidiči, tak i orgánu státu, který řidičský průkaz vydal.

O vrácení řidičského oprávnění je řidič oprávněn požádat po jednom roce, pokud netrvá trest nebo sankce zákazu činnosti, spočívající v zákazu řízení motorových vozidel uložený v trestním nebo přestupkovém řízení. Podmínkou vrácení řidičského oprávnění je prokázání odborné způsobilosti. Dnem vrácení řidičského oprávnění podléhá řidič novému bodovému hodnocení; všechny body se odečtou a počítají se znovu od nuly.

Pokud řidiči dvanáct kalendářních měsíců od naposledy zaznamenaných bodů není uložena další pravomocná sankce, kvůli níž jsou zaznamenány body, odečtou se 4 body z celkového počtu dosažených bodů. Po dalších dvanácti kalendářních měsících se odečtou další 4 body, po třetích dvanácti kalendářních měsících se odečtou zbývající body. Lhůty pro odečtení bodů neběží po dobu uložení trestu nebo sankce zákazu činnosti, spočívající v zákazu řízení motorových vozidel uděleného v trestním nebo přestupkovém řízení. Odečtení bodů úřad zaznamená do 3 pracovních dnů po vzniku nároku. Řidiči není možné odečíst 4 body v případě, že dosáhl 12 bodů.



Od 1. září 2008 se řidiči odečtou 3 zaznamenané body také v případě, kdy příslušnému obecní úřadu obce s rozšířenou působností doloží, že se podrobil školení bezpečné jízdy ve středisku bezpečné jízdy. Takto však lze odečíst body nejvýše jedenkrát za kalendářní rok. Školení bezpečné jízdy se však nemohou podrobit řidiči, kteří mají zaznamenané více než 10 bodů nebo se dopustili jednání hodnoceného více než 5 body ke dni absolvování školení.

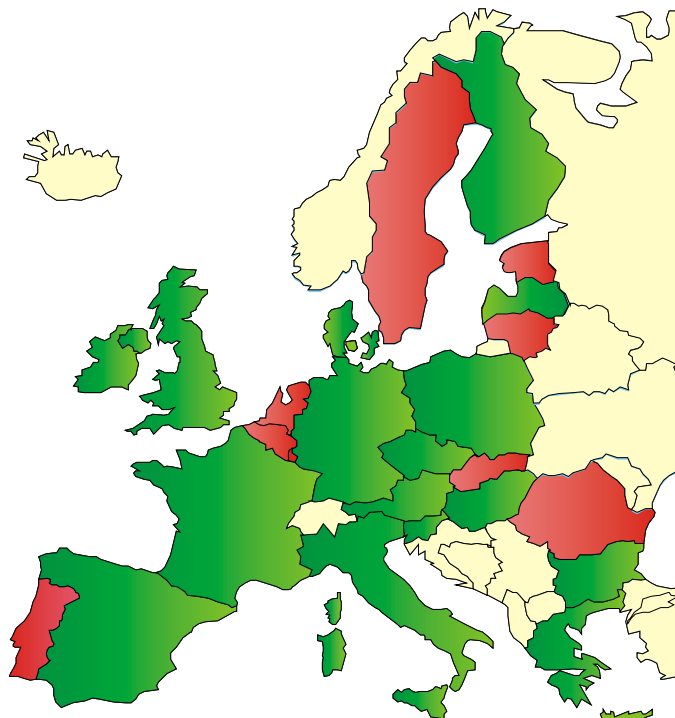
V roce 2011 proběhla rozsáhlá novela zákona o silničním provozu, která je účinná od 1. srpna 2011. Ta přinesla několik novinek, jednou z nich je i revize bodového systému. Nově se udělují body v hodnotách 2, 3, 4, 5 a 7. Za „jednobodové přestupky“ (jako například nerozsvícení světel či neoprávněné využití vyhrazeného jízdního pruhu) již nejsou udělovány body. Přehled všech jednání, za která jsou udělovány body, je možno nalézt na stránce č. 53.

Řidič může proti záznamu bodů uplatnit námitky. Informace o změně a aktuálním stavu bodů nejsou řidiči oznamovány a nejsou mu dostupné ani prostřednictvím on-line informačního systému (internetu). Aktuální stav bodového konta lze zjistit podáním žádosti na příslušném obecní úřadu obce s rozšířenou působností nebo na kontaktních místech veřejné správy (Czech POINT).



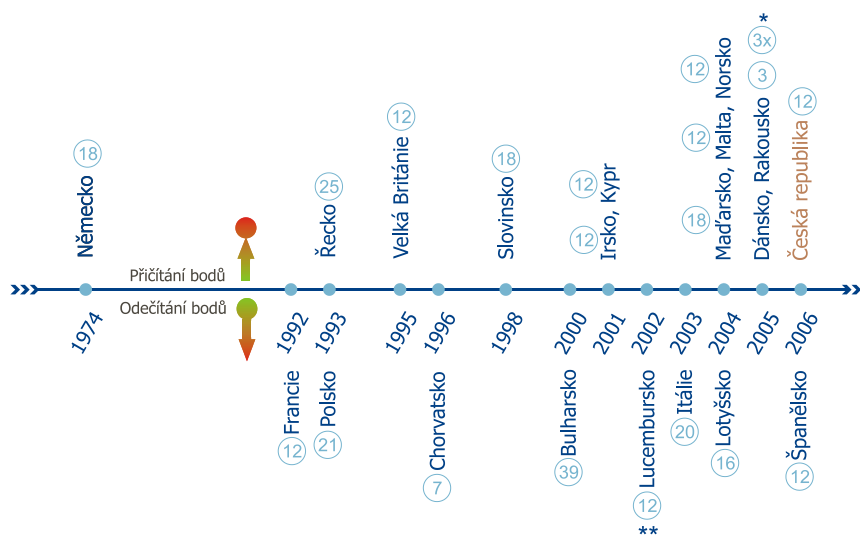
Bodové systémy v zahraničí

V Evropě se bodový systém v silničním provozu užívá ve Francii, Německu, Dánsku, Itálii, Velké Británii, Polsku, Maďarsku, Slovinsku, Irsku, Řecku, Finsku, Španělsku, Rakousku, Lucembursku, Lotyšsku. Podobné systémy fungují i v Kanadě, Austrálii, USA a na Novém Zélandu. Bodové systémy se dělí na systémy s odečítáním nebo naopak s přičítáním bodů. Rozdělení bodových systémů v Evropě, včetně roku zavedení, jsou uvedeny na spodním obrázku.



Obrázek 1 – situace v Evropské unii

■ Členské státy EU bez bodového systému
■ Členské státy EU se zavedeným bodovým systémem
■ Ostatní státy



Graf 1 – zavádění bodových systémů v Evropě

údaj v kroužku udává max. počet bodů v daném systému

* – specifický systém bodového hodnocení známý jako 3x a dost

** – bodový systém pouze pro začátečníky

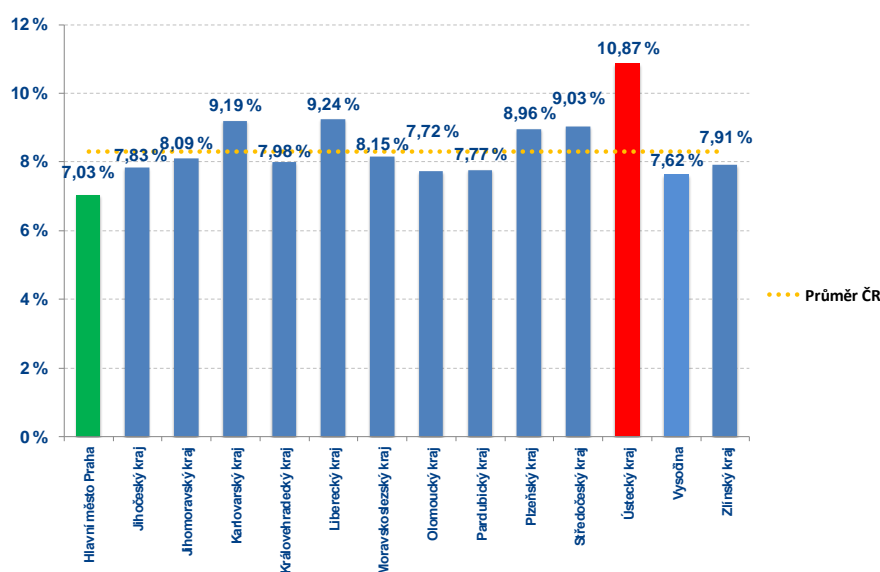
Počet bodovaných řidičů, počet dvanáctibodových řidičů

Obecními úřady obcí s rozšířenou působností bylo v říjnu 2014 (stav k 31. 10. 2014) v centrálním registru řidičů evidováno 554156 řidičů, kteří se dopustili přestupku (trestného činu) započítávaného do bodového hodnocení řidiče. Takový řidič má tedy na svém kontě alespoň jeden bod. Toto množství řidičů odpovídá 8,31 % všech registrovaných řidičů, tzn. každý cca 12. řidič je bodovaný.

Tabulka 1 – přehled počtů bodovaných řidičů dle krajů a počtů bodů

ORP (kraj)	1b	2b	3b	4b	5b	6b	7b	8b	9b	10b	11b	12b	bodovaných řidičů	bodovaných řidičů / celkový počet řidičů
Hlavní město Praha	3 576	21 936	11 884	5 307	4 281	1 915	4 223	822	744	589	493	3 876	59 646	7,03%
Jihočeský kraj (17 ORP)	1 567	11 285	8 670	2 473	2 151	1 076	2 489	419	382	357	285	2 023	33 177	7,83%
Jihomoravský kraj (21 ORP)	3 683	21 290	13 175	4 540	3 702	1 752	4 715	707	707	608	465	3 467	58 811	8,09%
Karlovarský kraj (7 ORP)	779	4 772	4 124	1 373	986	680	1 478	293	214	228	216	1 824	16 967	9,19%
Královéhradecký kraj (15 ORP)	1 278	11 334	5 939	2 336	1 620	833	2 317	377	340	310	238	1 761	28 683	7,98%
Liberecký kraj (10 ORP)	1 100	8 573	5 433	2 066	1 440	865	1 955	396	301	292	262	2 086	24 769	9,24%
Moravskoslezský kraj (22 ORP)	2 902	20 565	12 532	4 761	3 753	1 627	5 465	813	739	620	580	4 662	59 019	8,15%
Olomoucký kraj (13 ORP)	1 476	11 310	6 401	2 487	1 716	951	2 422	403	378	322	264	1 904	30 034	7,72%
Pardubický kraj (15 ORP)	1 157	10 171	5 409	2 171	1 356	772	2 051	327	316	210	187	1 355	25 482	7,77%
Plzeňský kraj (15 ORP)	1 861	12 272	7 536	2 815	2 328	1 127	2 552	444	420	359	286	2 281	34 281	8,96%
Středočeský kraj (26 ORP)	3 507	26 965	17 349	6 168	4 336	2 746	5 485	1 093	977	852	665	5 343	75 486	9,03%
Ústecký kraj (16 ORP)	2 139	17 854	11 570	4 719	2 968	2 053	3 895	914	726	580	598	5 042	53 058	10,87%
Vysočina (15 ORP)	1 287	8 664	7 308	1 832	1 578	894	1 657	297	281	230	156	1 251	25 435	7,62%
Zlínský kraj (13 ORP)	1 866	10 888	6 077	2 230	2 065	842	2 571	365	369	307	211	1 517	29 308	7,91%
Česká republika	28 178	197 879	123 407	45 278	34 280	18 133	43 275	7 670	6 894	5 864	4 906	38 392	554 156	8,31%

Při přepočtu na registrované řidiče je zřejmé, že nejvyšší podíl bodovaných řidičů je v **Ústeckém kraji**, nejnižší naopak v **Praze**.



Graf 2 – počty bodovaných řidičů v jednotlivých krajích

Celkem bylo k 31. 10. 2014 evidováno 38 392 dvanáctibodových řidičů, což je 6,93 % bodovaných řidičů a 0,58 % všech registrovaných řidičů. Z celkového počtu dvanáctibodových řidičů bylo evidováno 35 975 (93,70 %) mužů a 2 417 (6,30 %) žen.

Poměr všech registrovaných řidičů dle pohlaví je za dobu platnosti ustálený. Tvoří ho cca 56,0 % mužů a 44,0 % žen. Poměr bodovaných mužů a žen je od poměru všech řidičů významně odlišný. Tvoří ho 82,4 % mužů a 17,6 % žen. Rozdíly mezi poměry bodovaných mužů a žen v jednotlivých krajích jsou nevýznamné.

Přírůstky bodů za poslední měsíc, složení udělených bodů

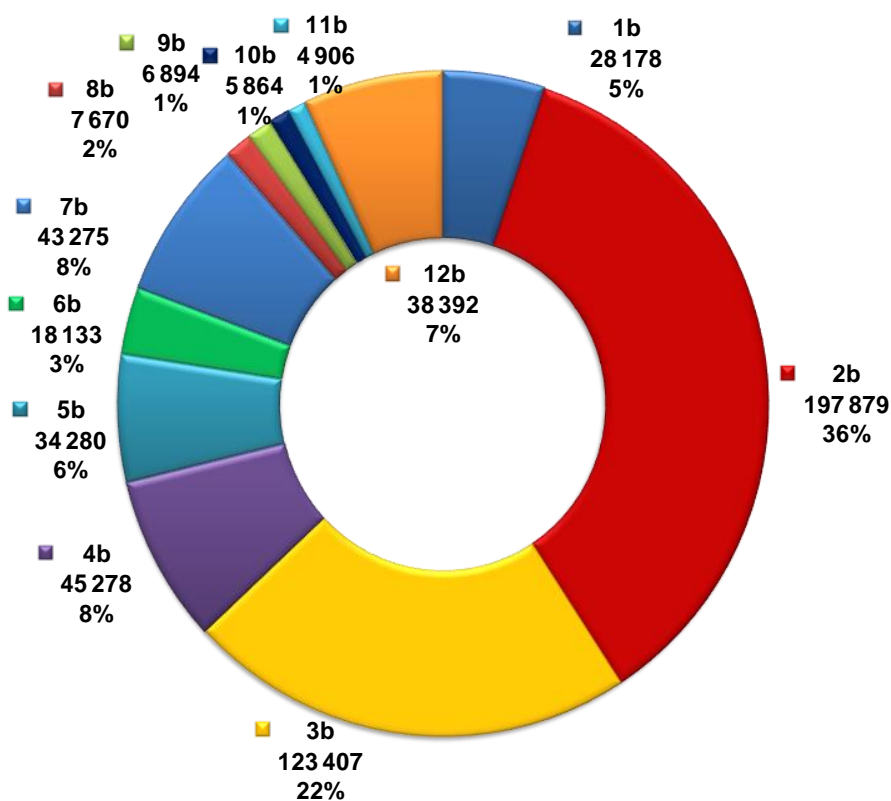
Tabulka 2 – tabulka přírůstků bodů

ORP (kraj)	1b	2b	3b	4b	5b	6b	7b	8b	9b	10b	11b	12b	bodovaných řidičů
Hlavní město Praha	-57	-41	73	-4	-22	-10	-44	-13	-15	2	6	3	-122
Jihočeský kraj (17 ORP)	2	-44	40	27	12	-23	-33	-1	-17	9	-8	17	-19
Jihomoravský kraj (21 ORP)	-87	2	-154	-15	-31	-57	67	-4	12	-21	5	1	-282
Karlovarský kraj (7 ORP)	-9	-7	-56	-6	9	6	14	6	-2	-15	11	-6	-55
Královehradecký kraj (15 ORP)	16	76	-12	-42	-34	-18	0	0	6	17	-3	9	15
Liberecký kraj (10 ORP)	34	28	-125	-43	-30	-6	16	4	-9	13	5	9	-104
Moravskoslezský kraj (22 ORP)	-42	101	133	15	44	22	-5	6	19	-17	0	24	300
Olomoucký kraj (13 ORP)	23	-332	-127	-51	-44	-29	-57	-10	-9	8	2	1	-625
Pardubický kraj (15 ORP)	-9	-165	36	-4	-42	1	22	15	9	3	-7	19	-122
Plzeňský kraj (15 ORP)	-6	101	57	12	10	-8	-8	0	-8	-4	-10	3	139
Středočeský kraj (26 ORP)	62	-95	-58	-42	-72	-22	-55	9	-17	2	-21	36	-273
Ústecký kraj (16 ORP)	28	-108	168	-21	-41	2	1	31	-2	-13	4	13	62
Vysočina (15 ORP)	56	-134	-99	-59	-20	22	20	-6	-2	-8	-5	-1	-236
Zlínský kraj (13 ORP)	48	-249	-98	-66	-88	-15	14	-9	-7	-12	0	-8	-490
Česká republika	59	-867	-222	-299	-349	-135	-48	28	-42	-36	-21	120	-1 812

Tabulka přírůstků bodů srovnává absolutní počty bodů v kategoriích a krajích. Zvýrazněné hodnoty se váží ke konkrétnímu sloupci, tedy ke kategorii. Je tak možné určit, kde došlo k nejmenšímu (zelené) nebo největšímu (červené) přírůstku bodů. Záporné hodnoty znamenají, že v dané kategorii došlo ve srovnání s minulým měsícem k úbytku řidičů s daným počtem bodů.

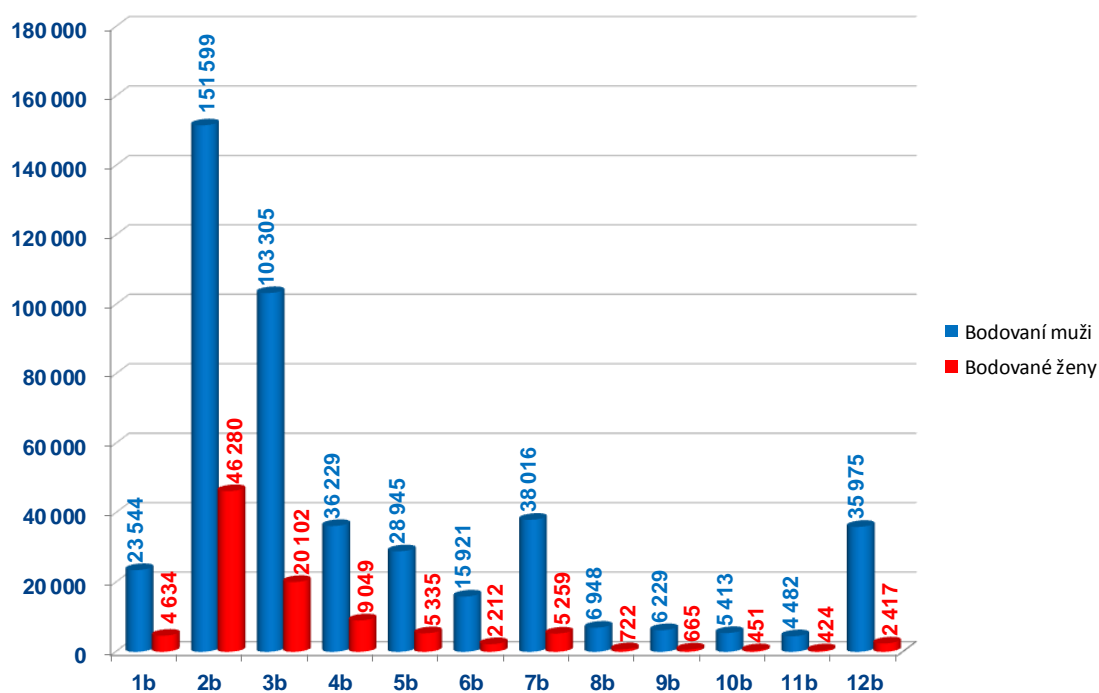
Příklad: řidičů s dvanácti body přibýlo nejvíce ve Středočeském kraji (36) a ubylo v kraji Zlínském (8).

Na následujícím grafu je znázorněno složení bodovaných řidičů dle počtu bodů. Největší skupinu řidičů tvoří ti, kteří mají na svém kontě dva body, následuje je skupina se třemi body a na třetím místě je skupina řidičů s jedním bodem.

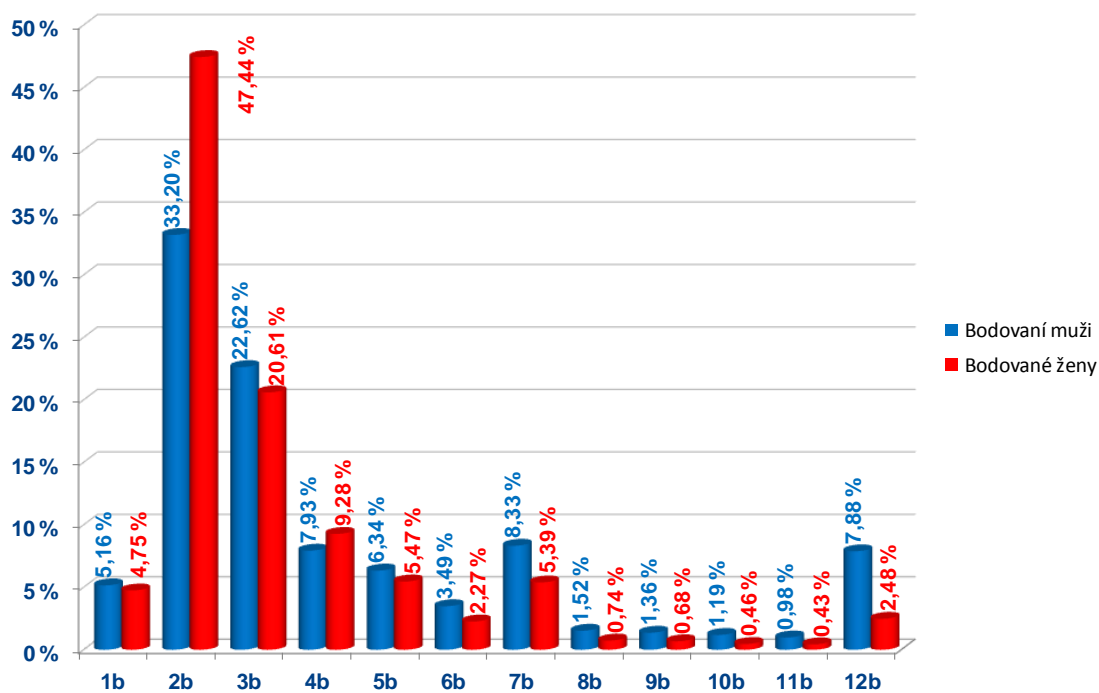


Graf 3 – složení bodovaných řidičů dle počtu bodů

Srovnání bodovaných řidičů dle pohlaví



Graf 4 – absolutní počty bodovaných řidičů – srovnání dle pohlaví



Graf 5 – přepočtení bodovaných řidičů – relativní vyjádření vzhledem k celkovému počtu řidičů

Přehled bodovaných cizích státních příslušníků

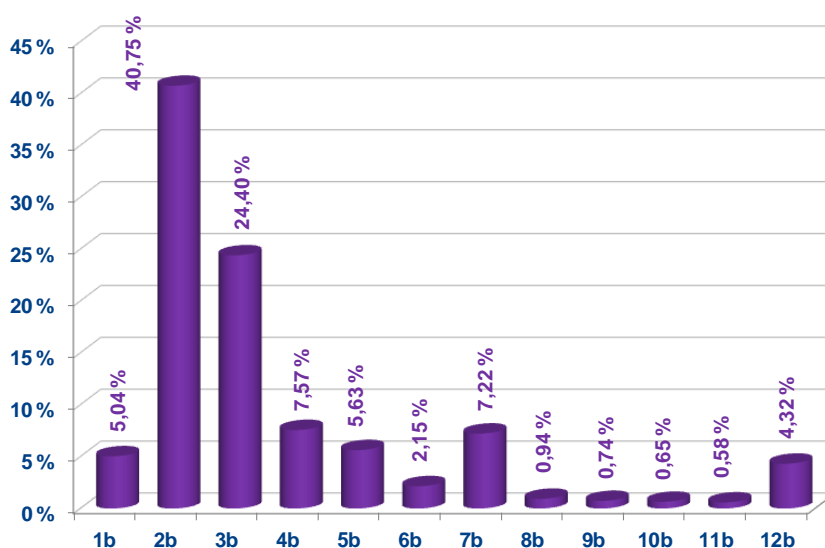
Body do bodového hodnocení řidičů se evidují nejen u občanů (řidičů) České republiky, ale i u cizích státních příslušníků.

Na základě výše uvedeného je v současné době evidováno 51 021 cizích státních příslušníků, kteří se dopustili přestupku (trestného činu) započítávaného do bodového hodnocení řidiče. Tento údaj vypovídá o tom, že se cizí státní příslušníci podílí na celkovém počtu bodovaných řidičů 9,21 %.

Tabulka 3 – přehled počtu bodovaných cizích státních příslušníků podle počtu bodů a krajů

ORP (kraj)	1b	2b	3b	4b	5b	6b	7b	8b	9b	10b	11b	12b	bodovaných řidičů	bodovaných řidičů / celkový počet řidičů
Hlavní město Praha	617	2 202	1 745	806	669	227	752	121	91	81	72	449	7 832	13,13 %
Jihočeský kraj (17 ORP)	101	762	510	150	114	38	135	16	6	10	12	99	1 953	5,89 %
Jihomoravský kraj (21 ORP)	410	3 377	2 424	489	363	125	475	51	43	35	29	247	8 068	13,72 %
Karlovarský kraj (7 ORP)	78	655	418	166	110	53	113	22	12	14	17	152	1 810	10,67 %
Královhradecký kraj (15 ORP)	124	1 225	568	169	130	49	212	21	11	17	9	75	2 610	9,10 %
Liberecký kraj (10 ORP)	61	730	346	163	79	43	156	18	7	15	11	121	1 750	7,07 %
Moravskoslezský kraj (22 ORP)	192	1 639	1 168	324	255	79	333	29	38	14	17	175	4 263	7,22 %
Olomoucký kraj (13 ORP)	92	834	418	86	80	27	94	16	7	8	8	60	1 730	5,76 %
Pardubický kraj (15 ORP)	64	543	240	76	51	17	118	12	12	3	12	58	1 206	4,73 %
Plzeňský kraj (15 ORP)	124	1 980	743	287	206	91	283	37	31	19	23	130	3 954	11,53 %
Středočeský kraj (26 ORP)	273	2 015	1 214	519	303	150	500	61	48	55	37	313	5 488	7,27 %
Ústecký kraj (16 ORP)	163	2 684	890	369	215	98	254	45	41	33	32	221	5 045	9,51 %
Vysočina (15 ORP)	122	1 007	999	139	148	54	105	7	12	13	13	56	2 675	10,52 %
Zlínský kraj (13 ORP)	148	1 139	768	118	152	48	156	22	17	14	6	49	2 637	9,00 %
Česká republika	2 569	20 792	12 451	3 861	2 875	1 099	3 686	478	376	331	298	2 205	51 021	9,21 %

Výrazně nadprůměrný údaj poměru bodovaných cizích státních příslušníků (v porovnání s počtem bodovaných řidičů celkem) lze zaznamenat v Jihomoravském kraji (13,72 %). Naopak nejnižší podíl cizích státních příslušníků vůči všem bodovaným řidičům je patrný v Pardubickém kraji (4,73 %).

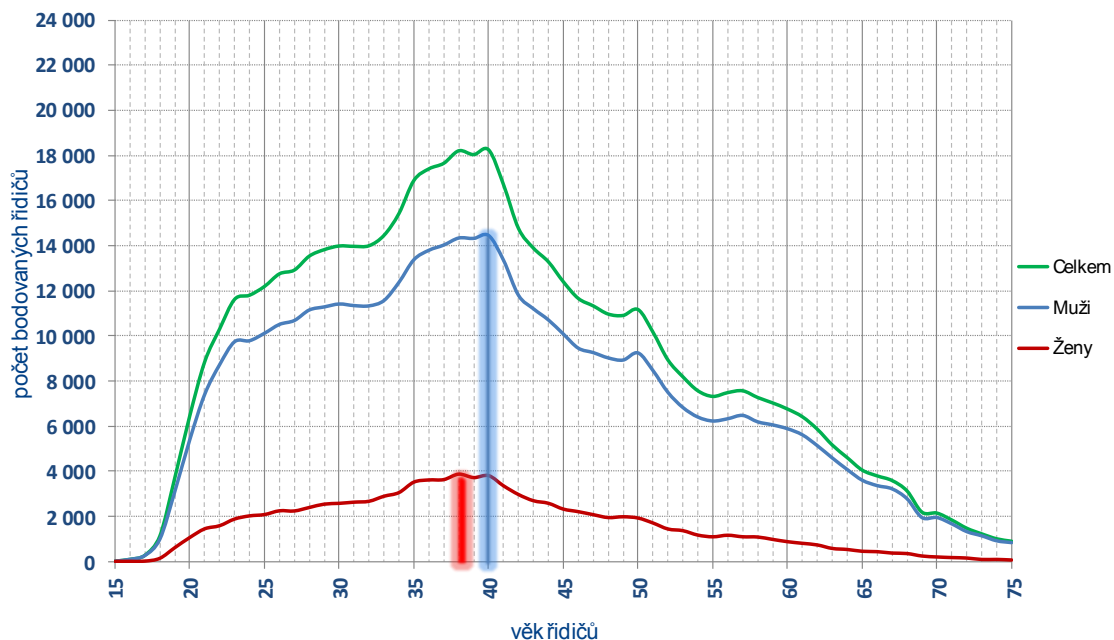


Graf 6 – srovnání stavů bodových kont cizích státních příslušníků

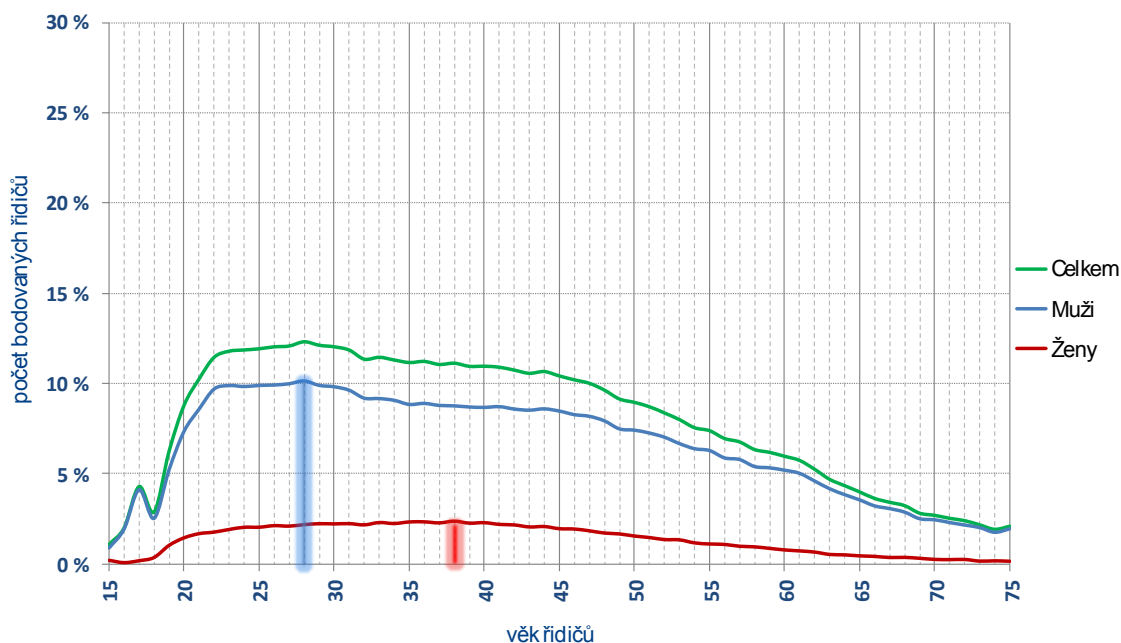
Rozložení počtu bodů cizích státních příslušníků odpovídá rozložení všech bodovaných řidičů. Nejvíce cizích státních příslušníků má na svém kontě 2 body, dále 3, 7 a poté 4 body.

Bodování řidiči podle věku

Největší skupinu bodovaných řidičů (skutečný počet) tvoří řidiči muži ve věku 40 let a řidičky ve věku 38 let. Pokud vezmeme v úvahu počet řidičů, kteří dosáhli určitého věku, a k tomuto číslu vztáhneme počet bodovaných řidičů daného věku, tak v tomto případě můžeme konstatovat, že největší skupinu tvoří muži ve věku 28 let a ženy ve věku 38 let.



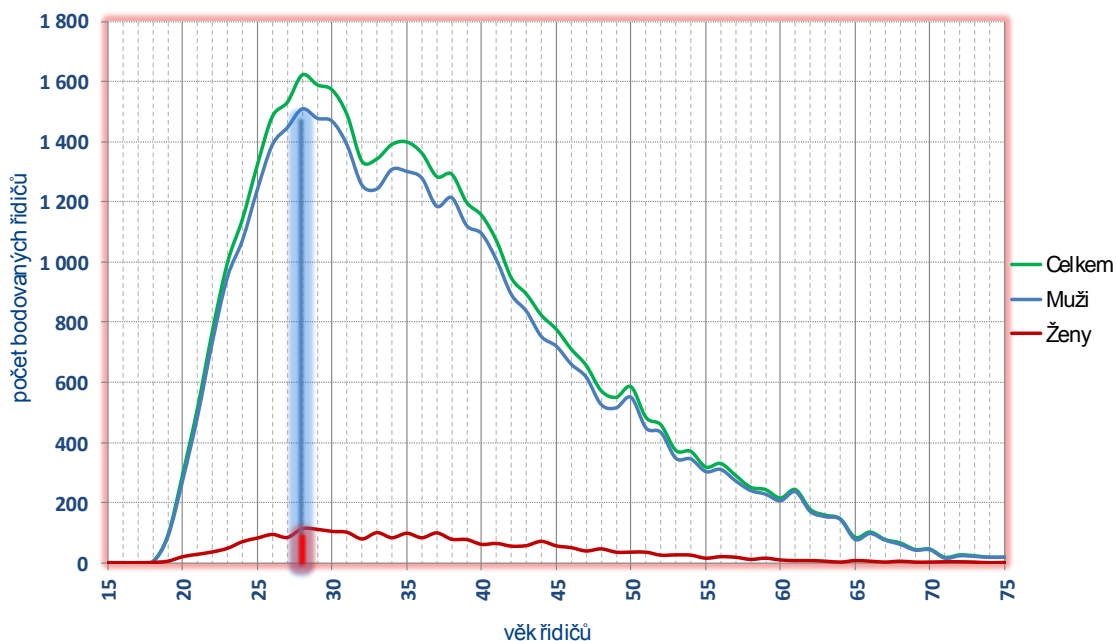
Graf 7 – absolutní počty bodovaných řidičů dle věku



Graf 8 – přepočet na počty řidičů v daném věku

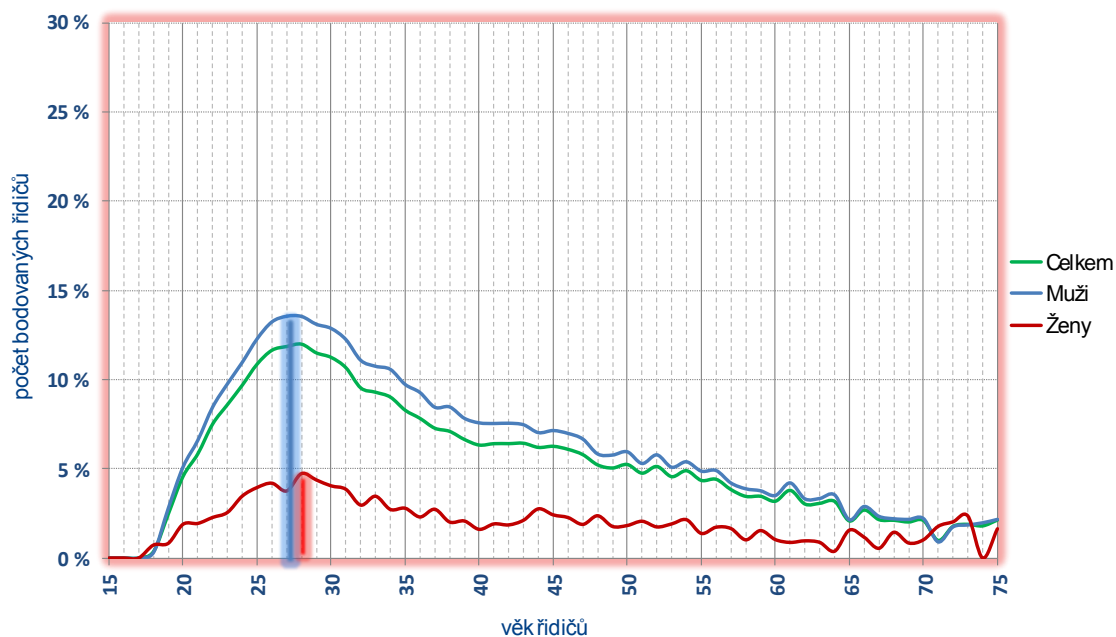
Dvanáctibodoví řidiči podle věku

Největší počet bodovaných řidičů, kteří mají na svém kontě 12 bodů, je ve věku 28 let. Nejvíce žen s dvanácti body je evidováno ve věku také 28 let.



Graf 9 – celkové počty řidičů s dvanácti body dle věku

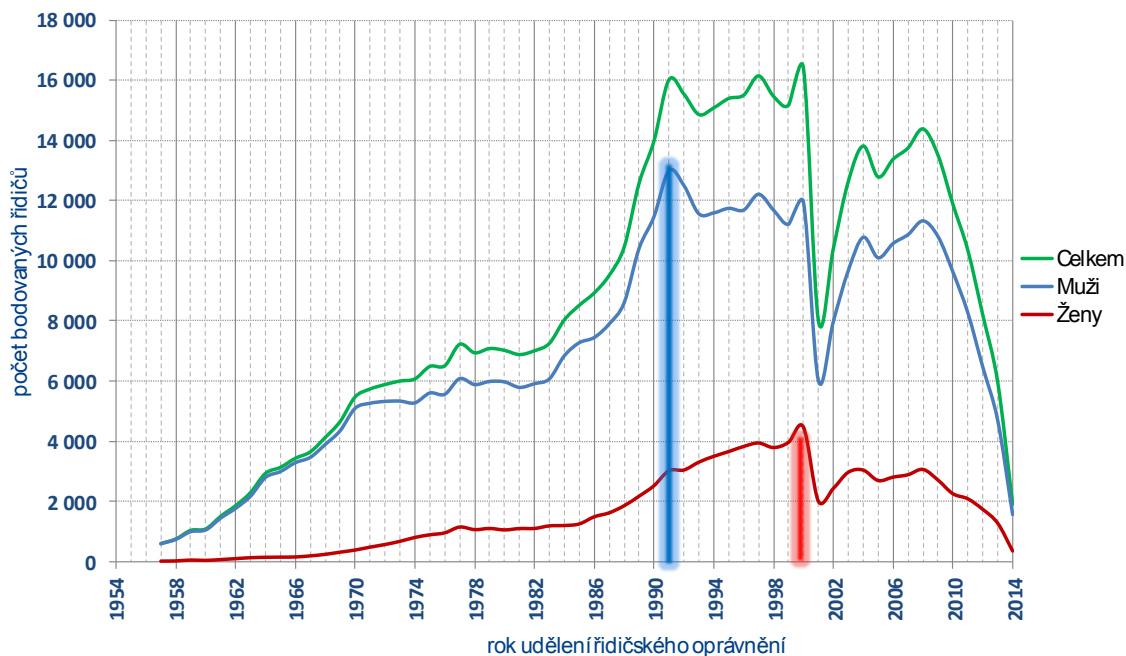
Největší skupinu řidičů s dvanácti body tvoří muži ve věku 27 let a ženy ve věku 28 let, oboje v případě přepočtu na celkový počet bodovaných řidičů.



Graf 10 – podíl řidičů s dvanácti body na celkovém počtu bodovaných řidičů

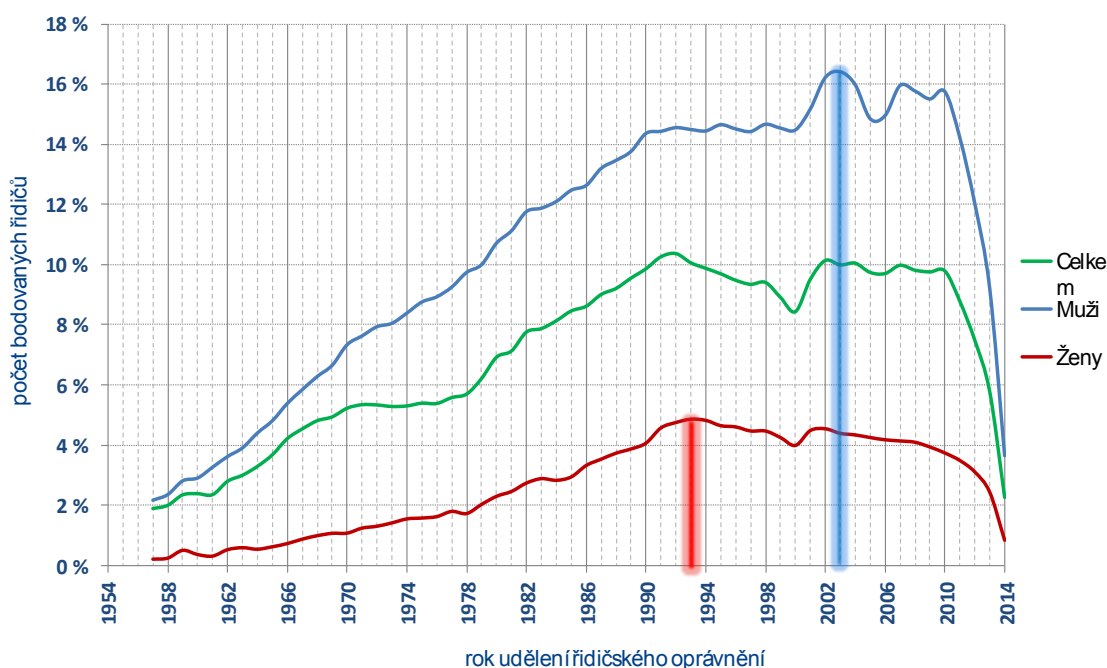
Bodování řidiči podle roku udělení řidičského oprávnění

Nejvíce bodovaných řidičů mužů je evidováno s rokem udělení řidičského oprávnění v roce 1991. Nejvíce bodovaných žen získalo řidičské oprávnění v roce 2000. Propad počtu bodovaných řidičů v roce 2001 je způsoben výrazným poklesem udělení nových řidičských oprávnění v roce 2001, kdy vstoupil v platnost nový silniční zákon.



Graf 11 – celkové počty bodovaných řidičů dle roku udělení řidičského oprávnění

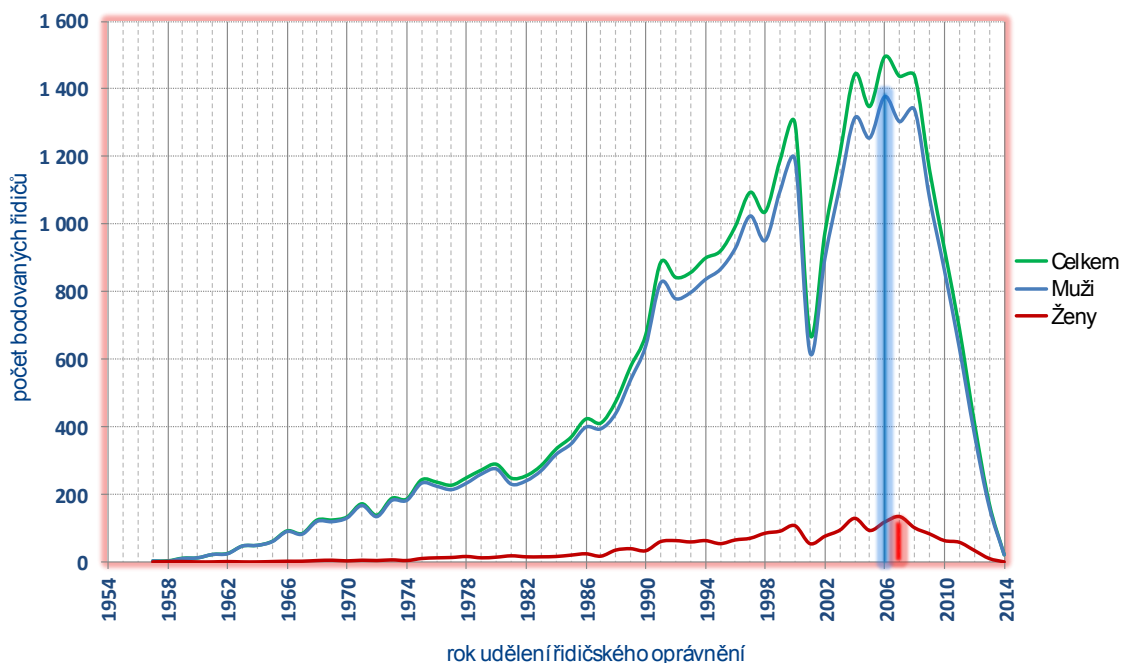
Největší skupinu bodovaných řidičů po přepočtu tvoří muži s rokem udělení řidičského oprávnění v roce 2003 a ženy s rokem udělení řidičského oprávnění v roce 1993.



Graf 12 – zastoupení bodovaných řidičů podle roku udělení řidičského oprávnění

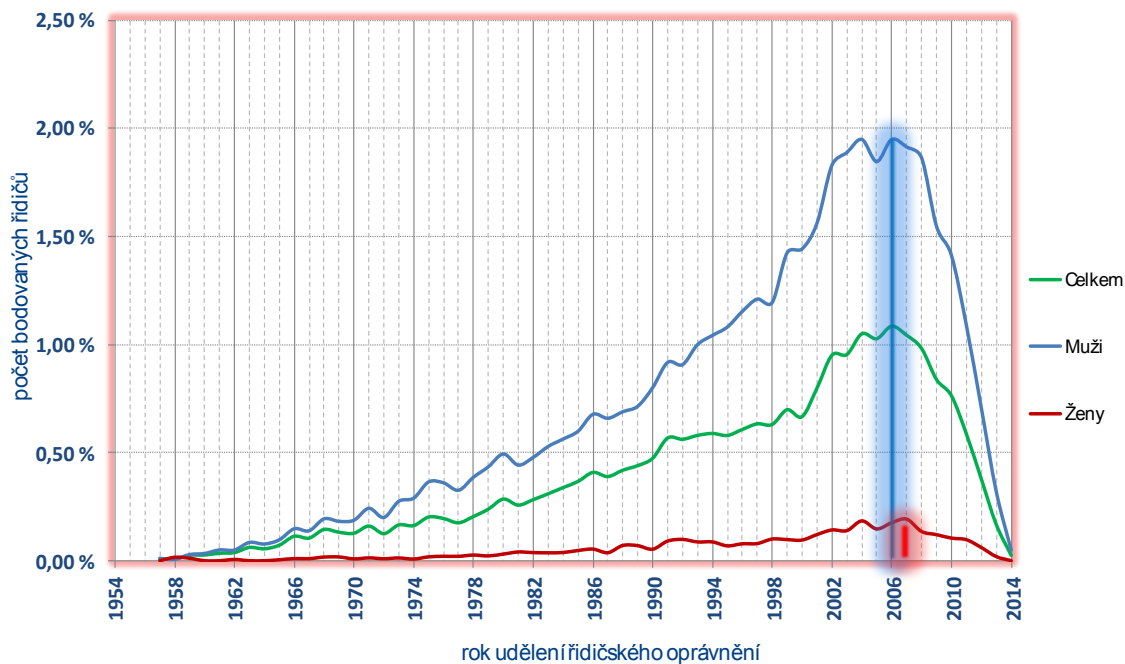
Dvanáctibodoví řidiči podle roku udělení řidičského oprávnění

Nejvíce dvanáctibodových řidičů je evidováno s rokem udělení řidičského oprávnění 2006. U žen tuto skupinu tvoří nejvíce řidiček s rokem udělení řidičského oprávnění 2007.



Graf 13 – celkové počty dvanáctibodových řidičů dle roku udělení řidičského oprávnění

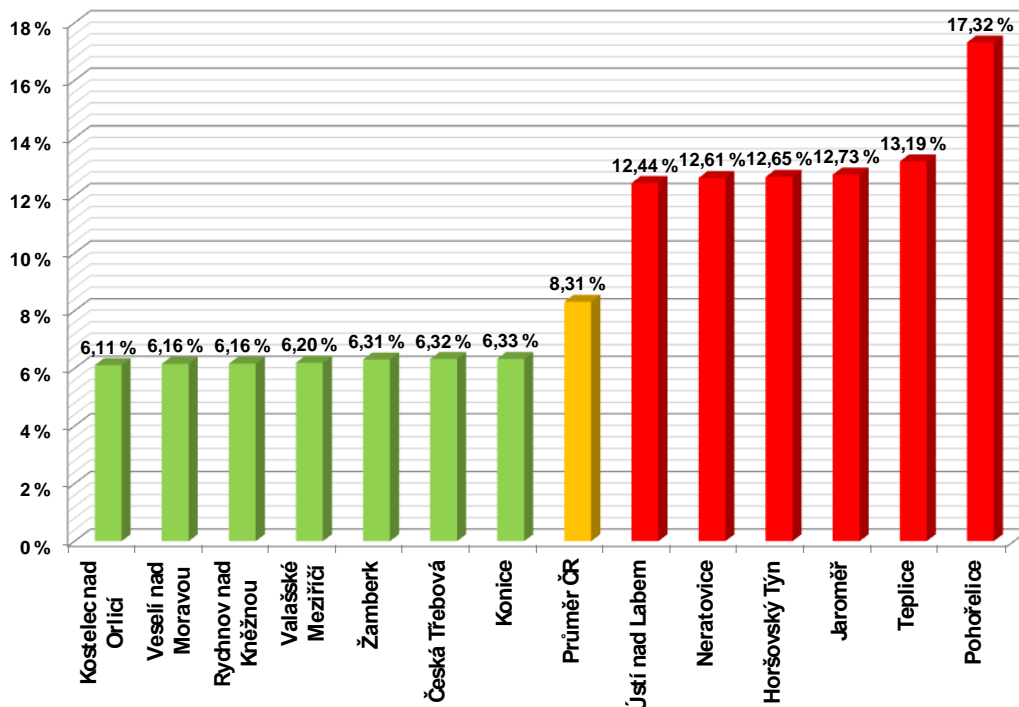
Při přepočtu na všechny registrované řidiče tvoří největší podíl dvanáctibodových řidičů ti, kterým bylo uděleno řidičské oprávnění v roce 2006 (2007 v případě žen).



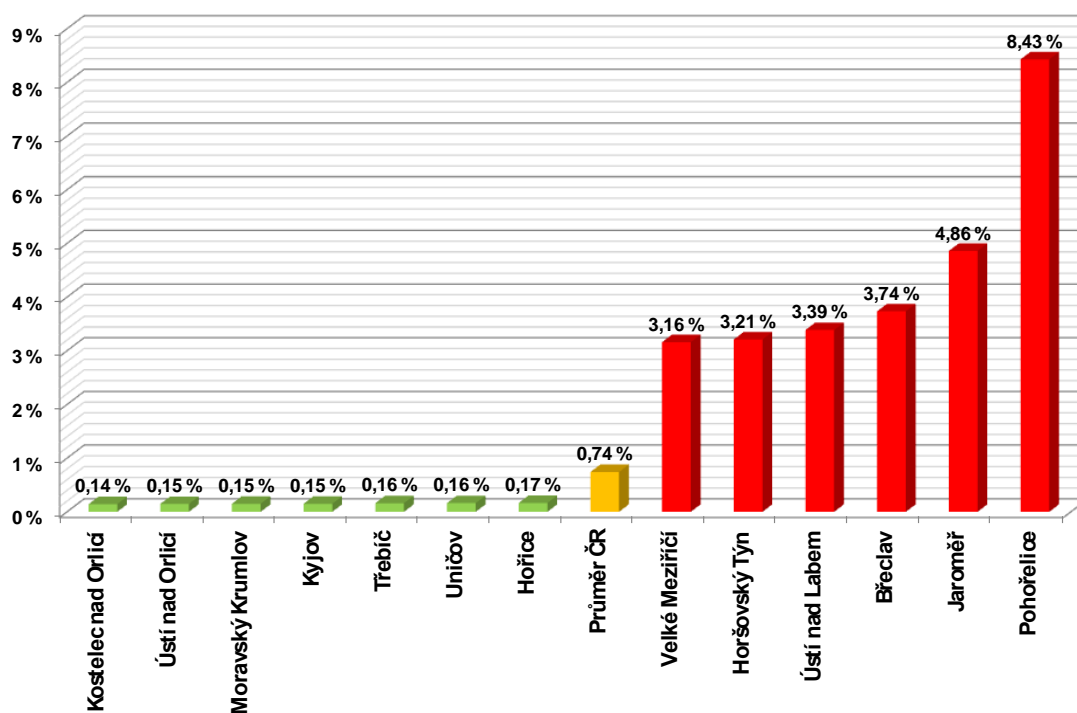
Graf 14 – zastoupení dvanáctibodových řidičů podle roku udělení řidičského oprávnění

Bodový systém z pohledu ORP

Mezi obecními úřady obcí s rozšířenou působností (ORP) eviduje Ministerstvo dopravy značné rozdíly mezi poměrem bodovaných a registrovaných řidičů. V následujících grafech jsou uvedeny ORP s nejnižším a nejvyšším podílem bodovaných řidičů. Uprostřed je uveden sloupec s aktuálním průměrem podílu bodovaných řidičů v ČR. Na spodním grafu je toto porovnání vztaženo k bodovaným cizím státním příslušníkům.

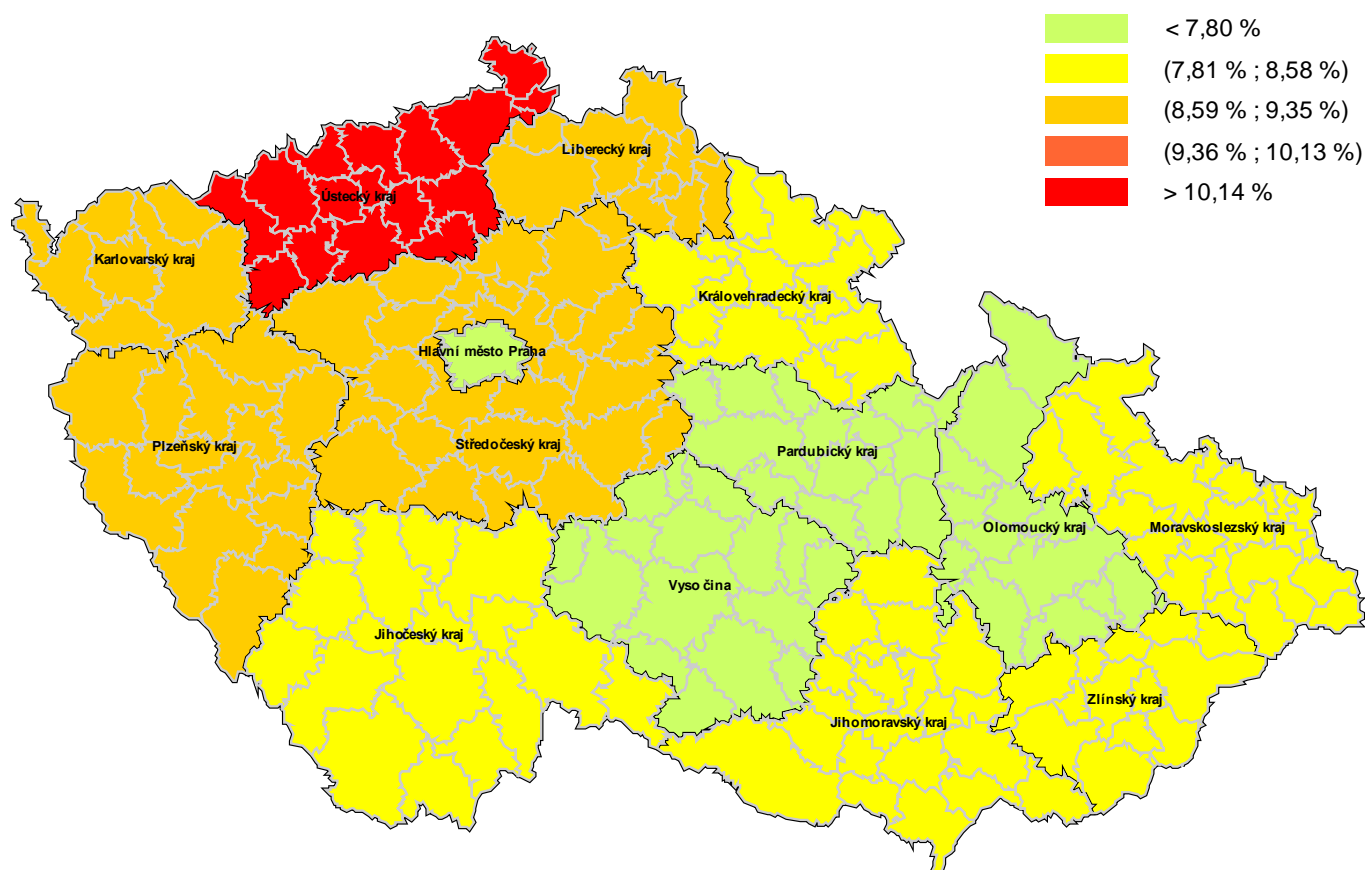


Graf 15 – poměr bodovaných a všech řidičů

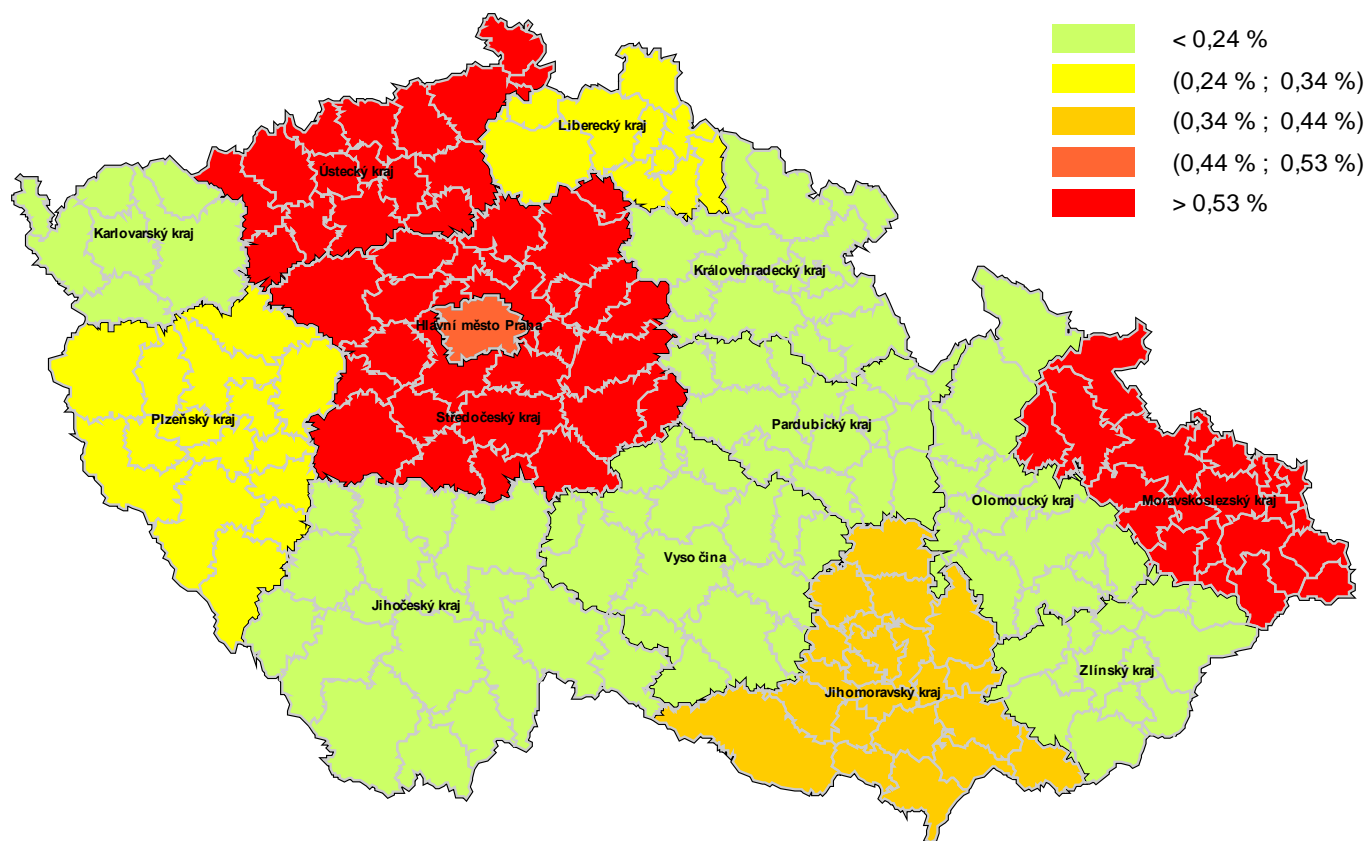


Graf 16 – poměr bodovaných cizinců a všech řidičů

Srovnání stavu bodového systému v krajích



Obrázek 2 – srovnání krajů dle poměru bodovaných řidičů ke všem registrovaným řidičům



Obrázek 3 – srovnání krajů dle poměru řidičů s dvanácti body a všech registrovaných řidičů

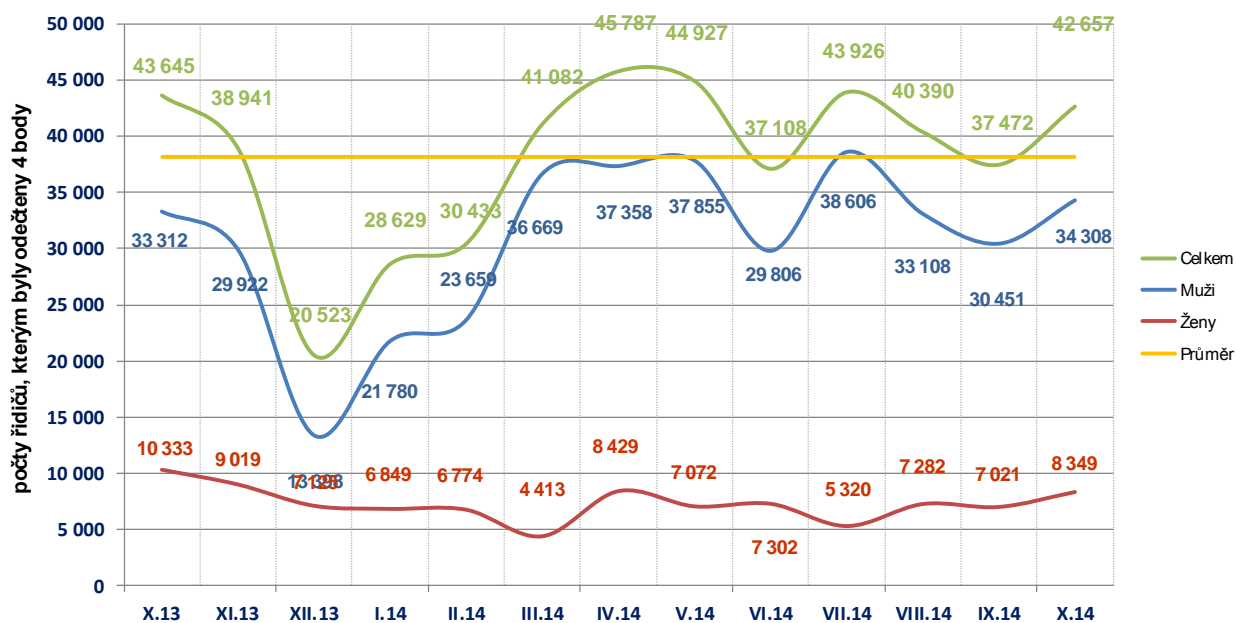
Odečítání 4 bodů

Podle § 123e odst. 1 písm. a) zákona č. 361/2000 Sb., řidiči, kterému nebyla ode dne uložení pokuty v blokovém řízení nebo nabytí právní moci rozhodnutí, na jehož základě mu byl v registru řidičů zaznamenán naposled stanovený počet bodů, pravomocně uložena sankce za přestupek nebo trest za trestný čin, spáchaný jednáním zařazeným do bodového hodnocení, po dobu 12 po sobě jdoucích kalendářních měsíců, se odečtou 4 body z celkového počtu dosažených bodů.

V České republice odečteny max. 4 body za posledních 13 měsíců celkem 495 520 řidičům.

Tabulka 4 – odečítání bodů v jednotlivých krajích za posledních 13 měsíců

Kraj	X.13	XI.13	XII.13	I.14	II.14	III.14	IV.14	V.14	VI.14	VII.14	VIII.14	IX.14	X.14
Hlavní město Praha	5 444	4 148	2 725	3 165	3 310	4 959	5 372	5 477	4 750	4 997	4 402	4 085	4 479
Jihočeský kraj (17 ORP)	2 332	2 343	1 241	1 935	1 887	2 517	2 554	2 526	1 944	2 539	2 353	2 154	2 287
Jihomoravský kraj (21 ORP)	5 455	4 515	2 463	3 318	3 556	4 528	5 038	4 967	4 243	5 152	4 835	4 187	4 721
Karlovarský kraj (7 ORP)	1 330	1 242	561	914	873	1 097	1 391	1 277	1 028	1 334	1 236	1 225	1 241
Královhradecký kraj (15 ORP)	2 129	2 044	964	1 287	1 475	1 965	2 690	2 520	2 039	2 668	1 950	2 073	2 279
Liberecký kraj (10 ORP)	1 741	1 608	868	1 212	1 524	1 713	1 997	1 956	1 685	1 961	1 697	1 505	1 952
Moravskoslezský kraj (22 ORP)	4 562	4 095	2 200	2 443	2 729	3 967	4 164	4 398	3 603	4 548	4 413	3 867	4 286
Olomoucký kraj (13 ORP)	2 385	1 932	1 163	1 738	1 874	2 513	2 371	2 544	2 115	2 259	2 057	1 959	2 317
Pardubický kraj (15 ORP)	1 984	1 683	758	1 193	1 410	1 733	2 061	2 082	1 773	2 164	1 958	1 523	2 028
Plzeňský kraj (15 ORP)	2 996	2 654	1 460	2 101	1 978	2 581	2 831	2 665	2 157	2 421	2 295	2 534	2 549
Středočeský kraj (26 ORP)	5 559	5 044	2 835	3 876	3 915	5 708	6 495	6 345	5 005	5 834	5 629	5 283	5 834
Ústecký kraj (16 ORP)	3 422	3 732	1 561	2 780	2 823	3 418	4 112	3 814	3 047	3 930	3 439	3 389	3 992
Vysočina (15 ORP)	1 872	1 806	884	1 237	1 280	1 888	2 075	1 975	1 667	1 924	1 846	1 717	2 053
Zlínský kraj (13 ORP)	2 434	2 095	840	1 430	1 799	2 495	2 636	2 381	2 052	2 195	2 280	1 971	2 639
Česká republika	43 645	38 941	20 523	28 629	30 433	41 082	45 787	44 927	37 108	43 926	40 390	37 472	42 657

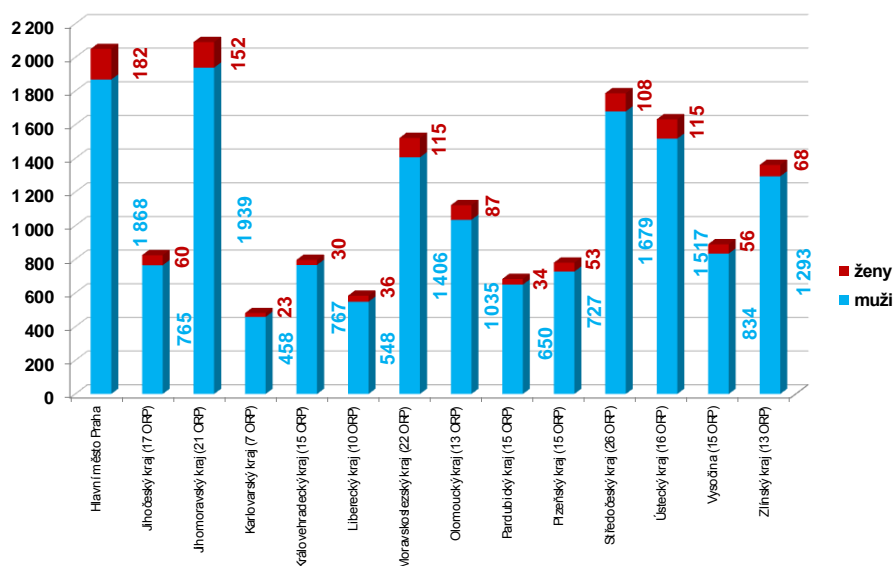


Graf 17 – průběh odečtů 4 bodů za posledních 13 měsíců

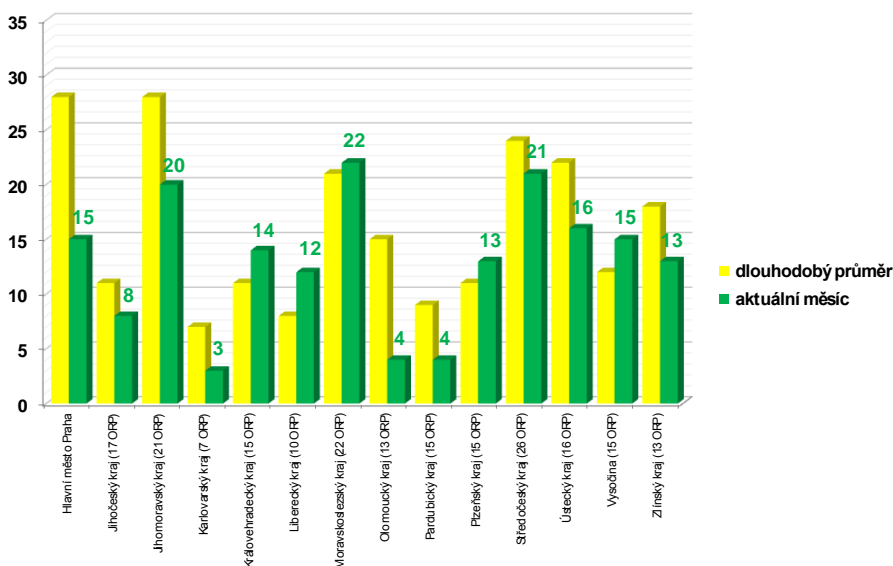
Odečítání 3 bodů – školení bezpečné jízdy

Od 1. 9. 2008 je možné absolvovat tzv. „školení bezpečné jízdy“, což je dobrovolné školení pro řidiče, kteří mají na svém bodovém kontě zaznamenány body. Školení se mohou zúčastnit řidiči, kteří nemají ke dni podání žádosti o účast na školení v registru řidičů zaznamenáno více než 10 bodů za porušení právních předpisů, ohodnocených méně než šesti body za jeden přestupek. Více informací o odečtu 3 bodů je obsahem ustanovení v § 123e, zákona 361/2000 Sb., o provozu na pozemních komunikacích a o změnách některých zákonů (zákon o silničním provozu).

V období 1. 10. 2014–31. 10. 2014 podalo obecním úřadům obcí s rozšířenou působností žádost na základě potvrzení o ukončeném školení bezpečné jízdy celkem 166 řidičů, kterým následně vznikl nárok na odečet 3 bodů (jedná se o předběžná data, jelikož záznam o odečtení bodů se provádí ke dni ukončení školení ve středisku bezpečné jízdy a nikoli ke dni podání žádosti).



Graf 18 – celkový počet proškolených řidičů v jednotlivých krajích od 09/2008

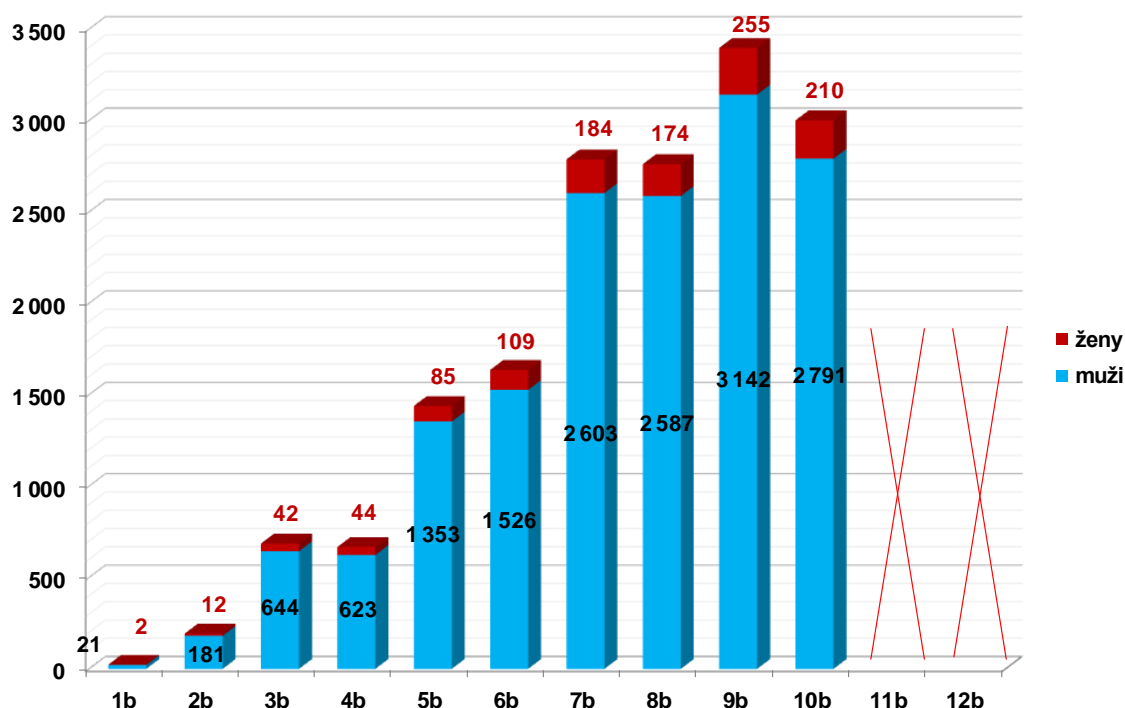


Graf 19 – porovnání aktuálního počtu proškolených řidičů s dlouhodobým průměrem

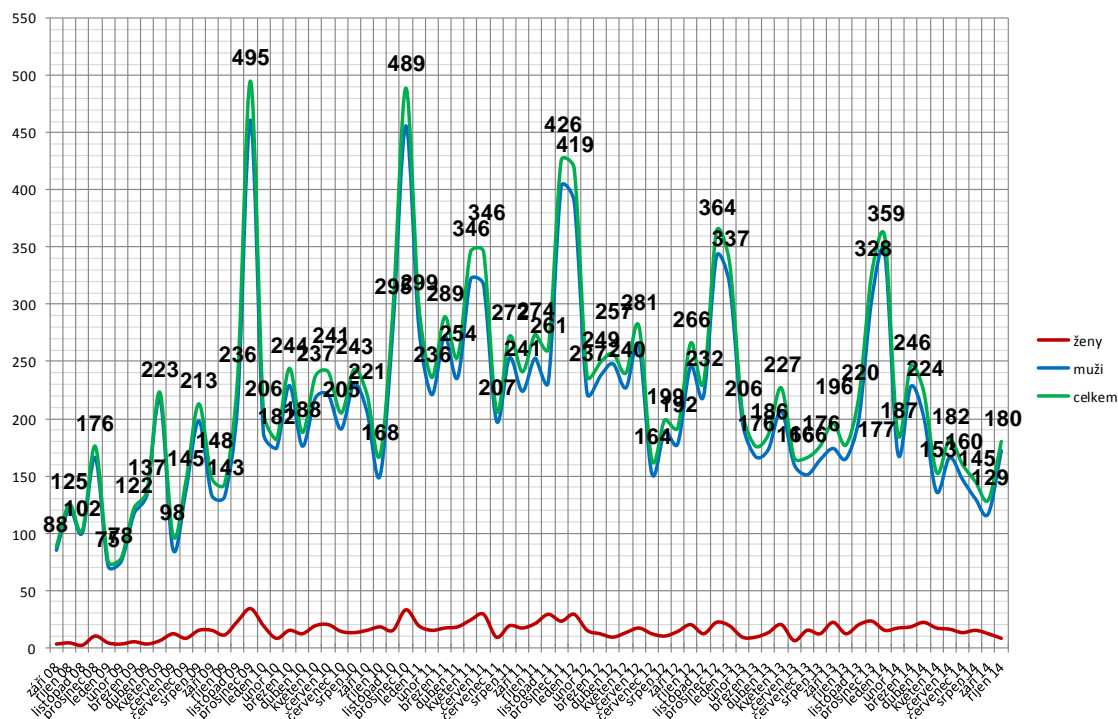
Graf 19 je sestaven pro snadné porovnání zájmu o školení ve srovnání s dlouhodobým průměrem. Ve všech krajích dochází v porovnání s dlouhodobým průměrem k většímu zájmu o školení a následný odečet 3 bodů.

Odečítání 3 bodů – školení bezpečné jízdy

Graf 20 zobrazuje počty řidičů, kteří absolvovali školení bezpečné jízdy s následným odečtem bodů dle stavu bodového konta před absolvováním školení. Hodnoty ukazují i zájem řidičů, kteří mají na svém kontě méně než 3 body a přesto se přihlásí na školení bezpečné jízdy a následně požádají o odečet 3 bodů. Celkem tak již učinilo 216 řidičů.

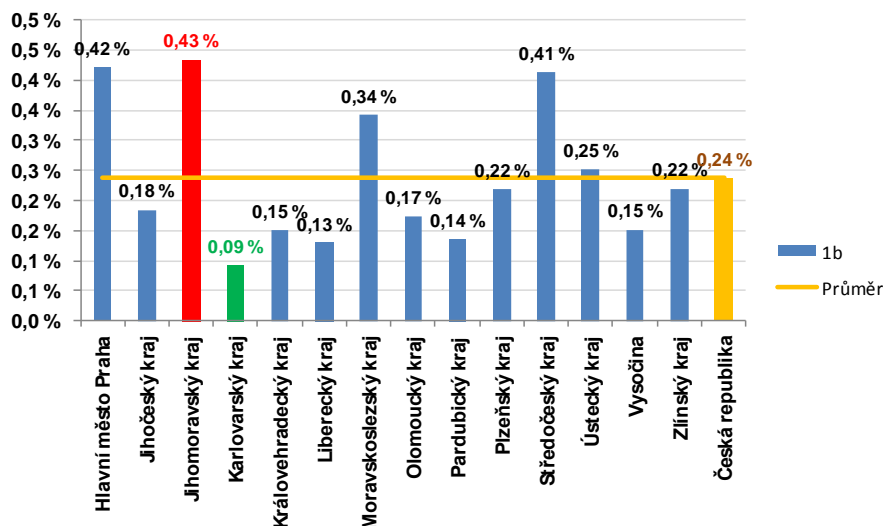


Graf 20 – počty proškolených řidičů dle stavu bodového konta před školením

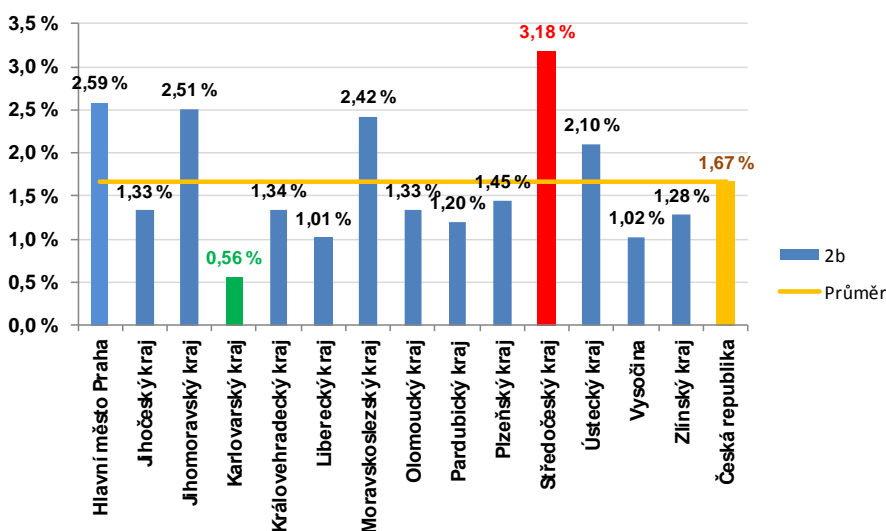


Graf 21 – vývoj počtu řidičů s odečtenými třemi body

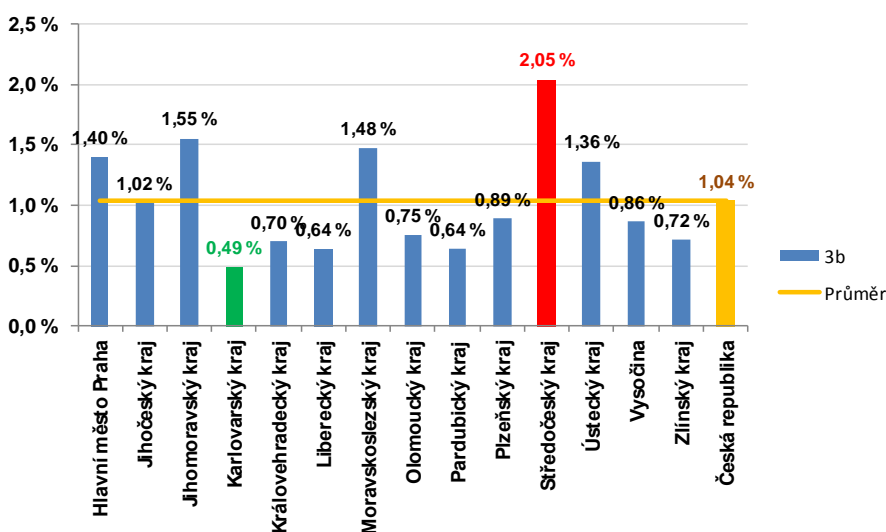
Krajské složení bodovaných řidičů podle počtu bodů (1–3 body)



Graf 22 – zastoupení řidičů s jedním bodem

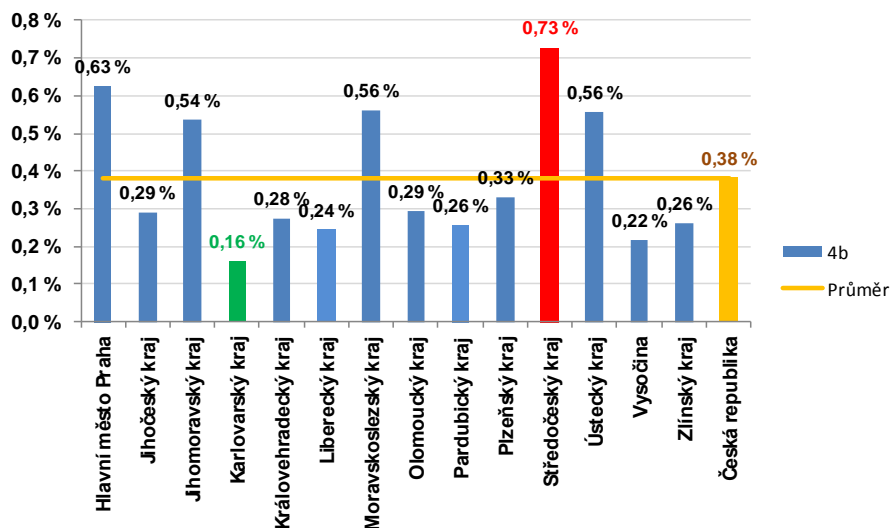


Graf 23 – zastoupení řidičů se dvěma body

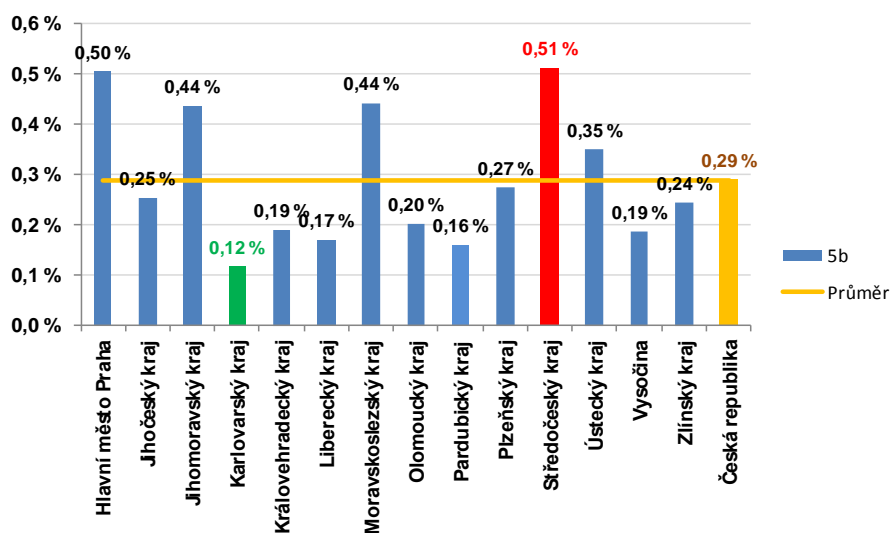


Graf 24 – zastoupení řidičů se třemi body

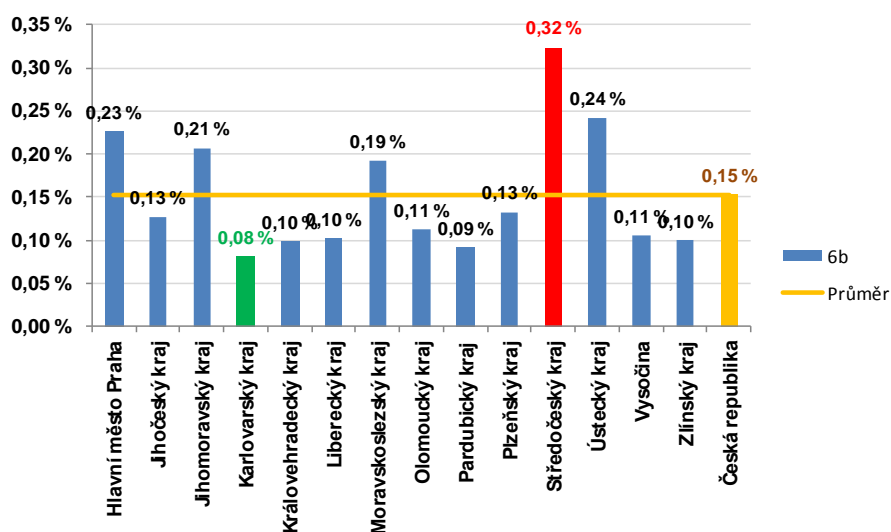
Krajské složení bodovaných řidičů podle počtu bodů (4–6 bodů)



Graf 25 – zastoupení řidičů se čtyřmi body

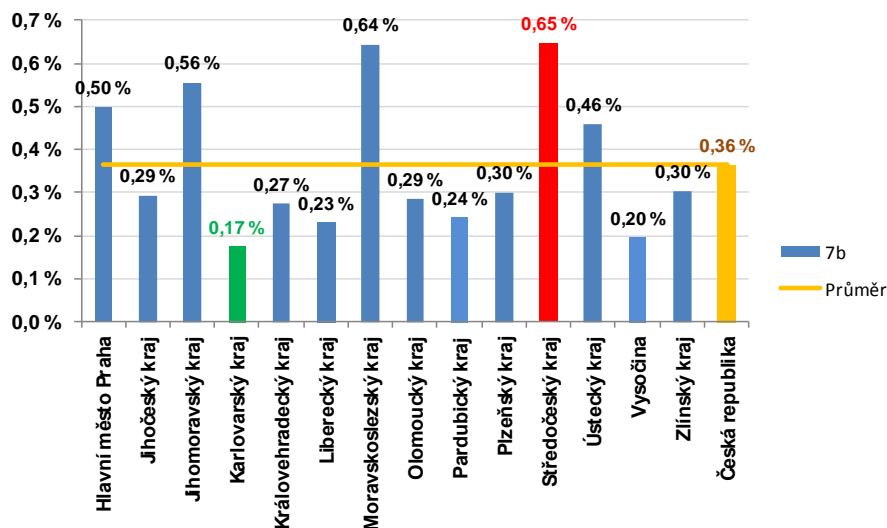


Graf 26 – zastoupení řidičů s pěti body

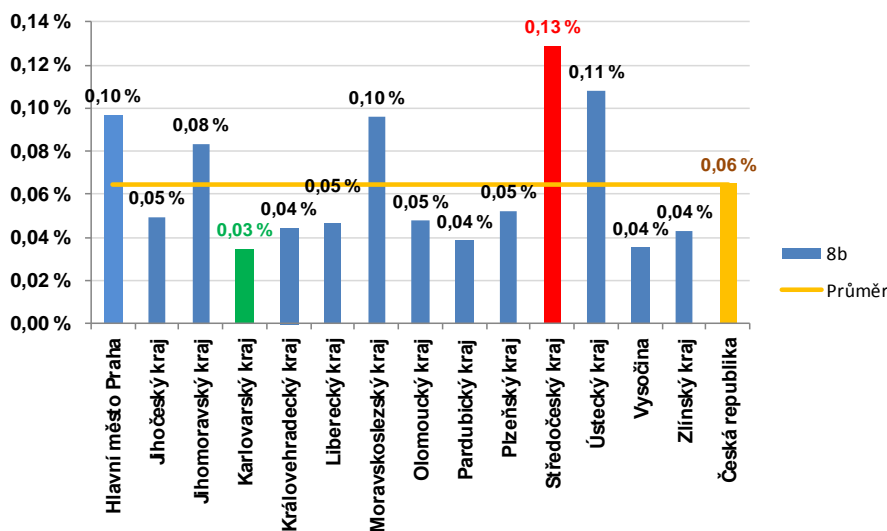


Graf 27 – zastoupení řidičů se šesti body

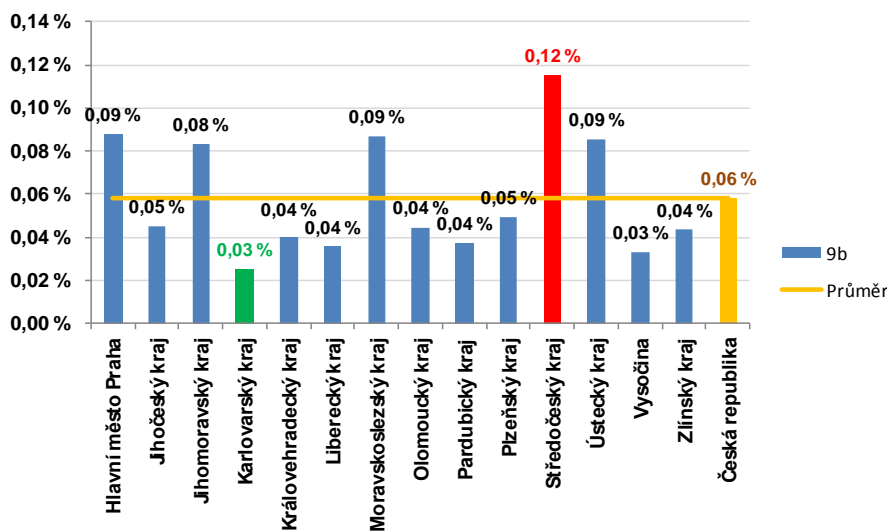
Krajské složení bodovaných řidičů podle počtu bodů (7–9 bodů)



Graf 28 – zastoupení řidičů se sedmi body

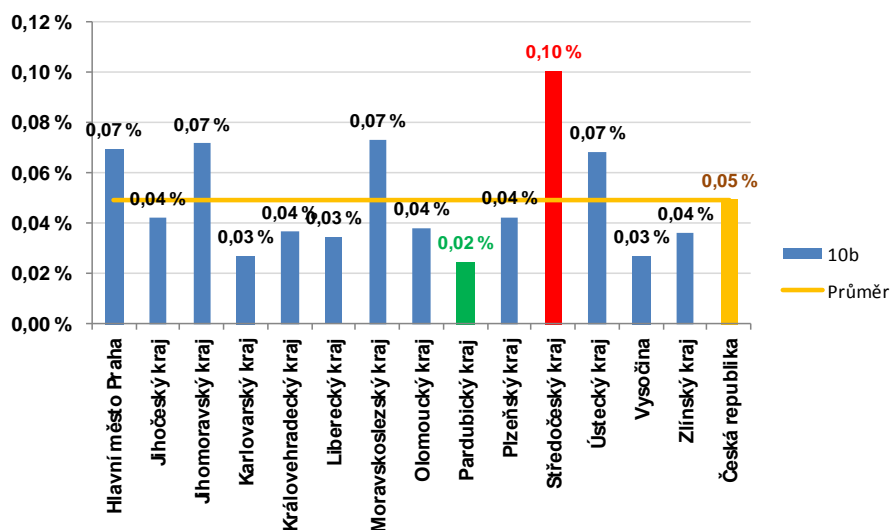


Graf 29 – zastoupení řidičů s osmi body

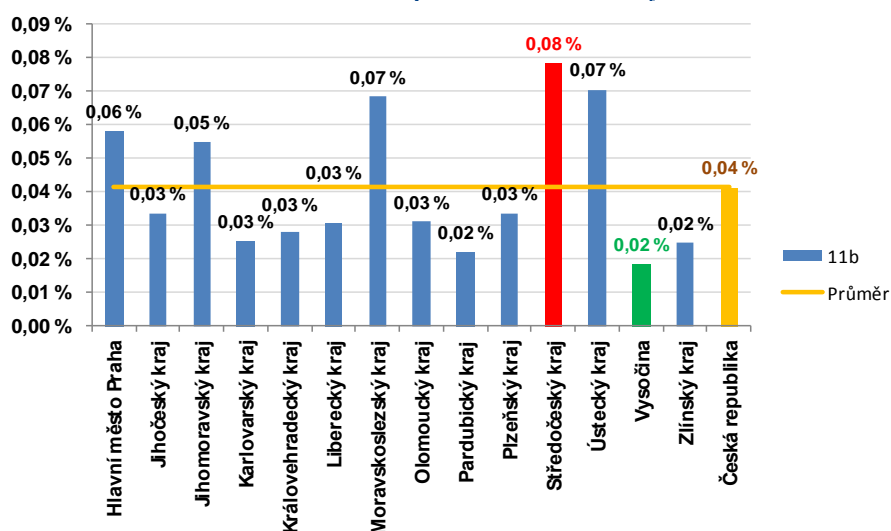


Graf 30 – zastoupení řidičů s devíti body

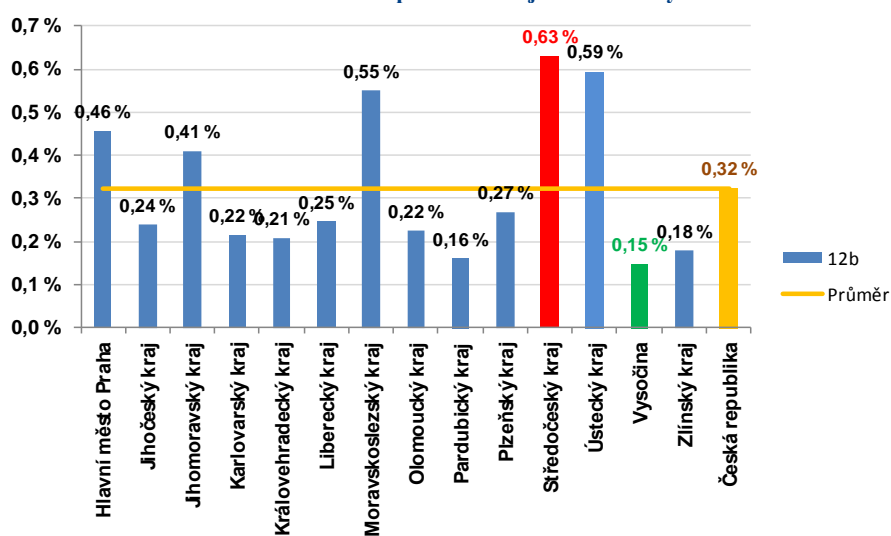
Krajské složení bodovaných řidičů podle počtu bodů (10–12 bodů)



Graf 31 – zastoupení řidičů s deseti body



Graf 32 – zastoupení řidičů s jedenácti body



Graf 33 – zastoupení řidičů s dvanácti body

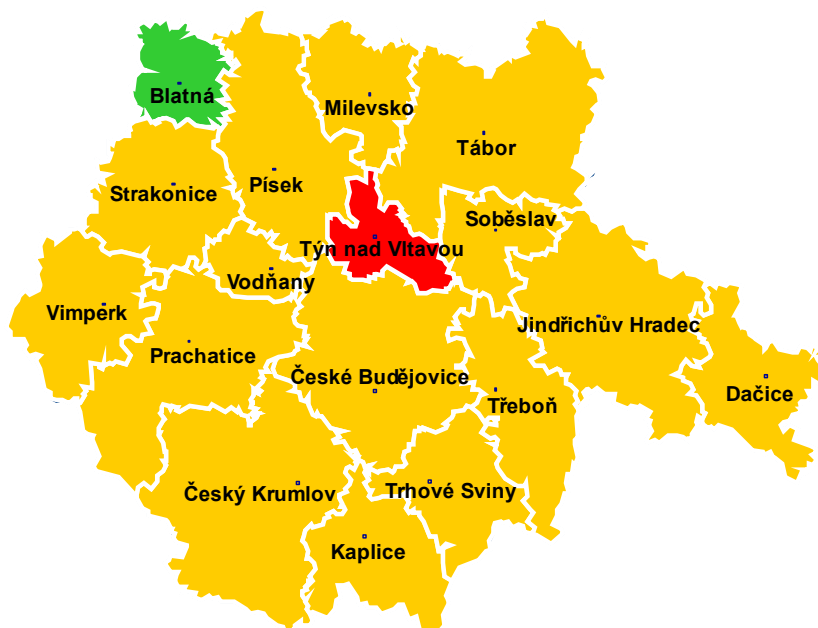
Detailní přehledy bodovaných řidičů

Tabulka 5 – detailní přehled bodovaných řidičů v kraji Hlavní město Praha

ORP (kraj)	1b	2b	3b	4b	5b	6b	7b	8b	9b	10b	11b	12b	poměr bodovaných řidičů
Hlavní město Praha	3 576	21 936	11 884	5 307	4 281	1 915	4 223	822	744	589	493	3 876	7,03 %

Tabulka 6 – detailní přehled bodovaných řidičů v Jihočeském kraji

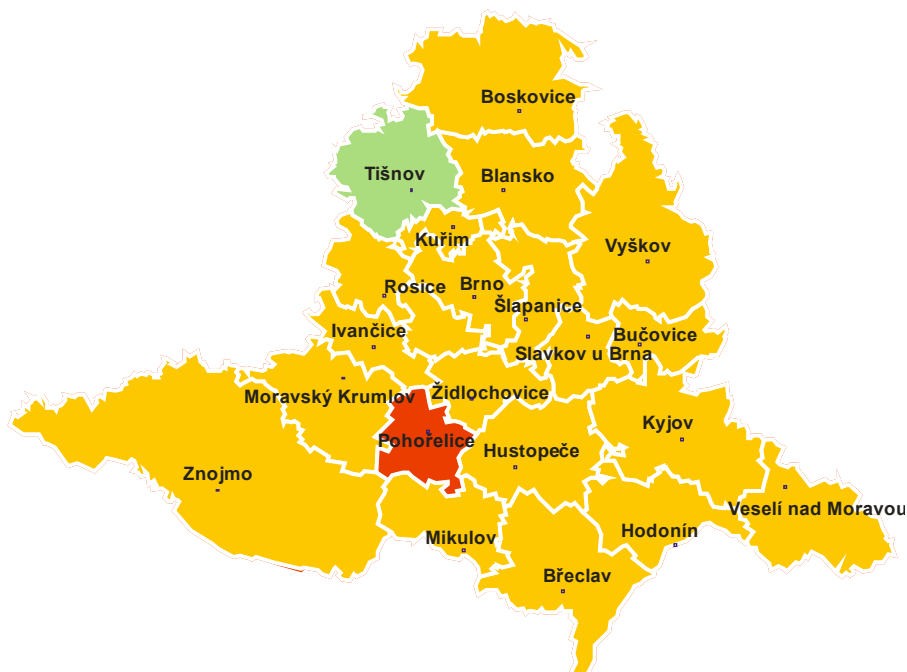
ORP (kraj)	1b	2b	3b	4b	5b	6b	7b	8b	9b	10b	11b	12b	poměr bodovaných řidičů
Blatná	27	173	224	45	40	30	59	6	13	3	8	36	6,38 %
České Budějovice	516	2 928	2 314	699	690	278	636	118	110	92	62	517	8,44 %
Český Krumlov	102	666	537	158	129	78	160	32	25	32	24	157	7,96 %
Dačice	42	295	321	58	62	49	64	8	9	9	10	44	7,57 %
Jindřichův Hradec	99	739	886	161	130	93	221	32	35	28	20	181	8,08 %
Kaplice	43	330	311	64	60	34	69	12	11	11	7	86	8,45 %
Milevsko	37	388	194	69	50	29	66	4	7	10	7	33	7,06 %
Písek	115	975	625	224	168	86	186	35	31	38	16	145	7,73 %
Prachatice	70	591	370	127	92	45	150	19	20	16	17	135	7,57 %
Soběslav	38	326	243	72	57	30	85	10	10	8	9	61	6,57 %
Strakonice	83	915	563	170	138	74	171	47	22	16	33	162	8,00 %
Tábor	195	1 339	770	303	235	85	254	43	37	31	28	185	6,62 %
Trhové Sviny	36	299	269	64	68	43	69	9	14	12	10	55	7,63 %
Třeboň	60	458	421	91	88	45	109	19	19	26	4	90	8,64 %
Týn nad Vltavou	26	321	234	58	52	22	63	10	2	10	10	48	9,26 %
Vímperk	36	320	185	66	47	22	82	7	7	7	12	58	7,36 %
Vodňany	42	222	203	44	45	33	45	8	10	8	8	30	9,26 %
Jihočeský kraj	1 567	11 285	8 670	2 473	2 151	1 076	2 489	419	382	357	285	2 023	7,83 %



Obrázek 4 – Jihočeský kraj – ORP s nejnižším a nejvyšším poměrem bodovaných řidičů

Tabulka 7 – detailní přehled bodovaných řidičů v Jihomoravském kraji

ORP (kraj)	1b	2b	3b	4b	5b	6b	7b	8b	9b	10b	11b	12b	poměr bodovaných řidičů
Blansko	140	795	616	204	155	84	176	23	31	32	22	119	6,81 %
Boskovice	104	789	621	142	129	75	158	25	22	25	19	125	7,03 %
Brno	1 388	6 677	3 505	1 579	1 461	577	1 481	264	275	186	148	1 249	8,19 %
Břeclav	182	1 469	1 317	331	206	95	266	51	34	41	33	172	11,02 %
Bučovice	36	301	190	47	56	24	68	10	9	6	6	59	8,35 %
Hodonín	139	975	693	213	174	101	311	33	35	44	26	216	7,53 %
Hustopeče	124	596	538	113	77	55	144	20	19	17	19	102	8,04 %
Ivančice	89	347	219	80	51	35	91	13	17	8	8	83	6,92 %
Kuřim	73	393	196	72	74	28	81	11	15	8	10	53	7,45 %
Kyjov	133	859	522	169	143	91	266	29	24	37	21	146	6,93 %
Mikulov	99	530	289	107	75	38	115	11	12	10	11	83	11,48 %
Moravský Krumlov	66	385	251	91	54	33	83	10	13	11	12	56	7,27 %
Pohořelice	77	633	413	63	54	23	75	13	11	12	7	53	17,32 %
Rosice	71	569	434	95	76	46	104	9	10	18	11	86	9,73 %
Slavkov u Brna	67	363	231	82	77	38	81	15	19	10	13	43	7,44 %
Šlapanice	236	1 400	649	293	216	94	201	52	37	31	22	155	8,36 %
Tišnov	69	371	270	88	71	32	115	9	12	19	8	64	5,88 %
Veselí nad Moravou	95	519	342	107	82	58	161	15	27	22	15	92	6,16 %
Vyškov	146	1 161	690	188	131	59	197	20	19	24	16	140	8,78 %
Znojmo	227	1 615	875	356	237	116	429	51	48	34	24	258	7,44 %
Židlochovice	122	543	314	120	103	50	112	23	18	13	14	113	8,16 %
Jihomoravský kraj	3 683	21 290	13 175	4 540	3 702	1 752	4 715	707	707	608	465	3 467	8,09 %



Obrázek 5 – Jihomoravský kraj – ORP s nejnižším a nejvyšším poměrem bodovaných řidičů

Tabulka 8 – detailní přehled bodovaných řidičů v Karlovarském kraji

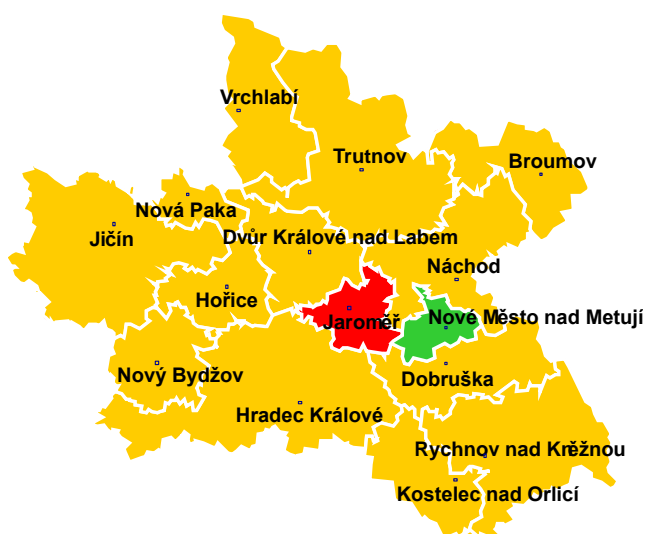
ORP (kraj)	1b	2b	3b	4b	5b	6b	7b	8b	9b	10b	11b	12b	poměr bodovaných řidičů
Karlovarský kraj (7 ORP)													
Aš	34	279	256	65	34	33	114	14	4	11	16	73	9,46 %
Cheb	116	873	697	225	179	104	223	39	34	29	44	280	9,40 %
Karlovy Vary	264	1 423	1 237	424	303	229	409	85	73	81	51	476	8,90 %
Kraslice	30	193	176	67	39	23	79	17	9	4	7	104	9,62 %
Mariánské Lázně	30	329	400	81	69	50	124	23	14	20	14	129	8,27 %
Ostrov	65	395	417	117	84	69	134	27	21	22	20	133	8,61 %
Sokolov	240	1 280	941	394	278	172	395	88	59	61	64	629	9,81 %
Karlovarský kraj	779	4 772	4 124	1 373	986	680	1 478	293	214	228	216	1 824	9,19 %



Obrázek 6 – Karlovarský kraj – ORP s nejnižším a nejvyšším poměrem bodovaných řidičů

Tabulka 9 – detailní přehled bodovaných řidičů v Královesrdeckém kraji

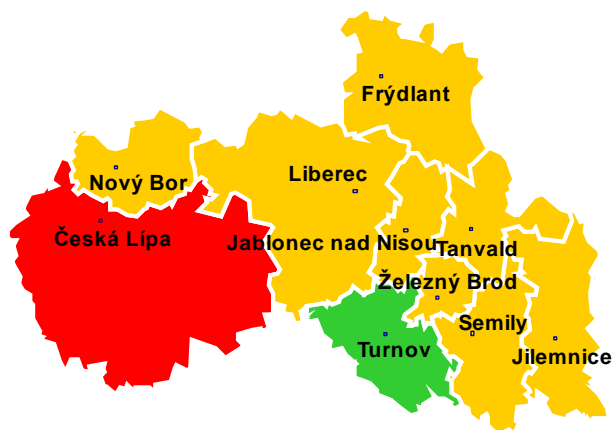
ORP (kraj)	1b	2b	3b	4b	5b	6b	7b	8b	9b	10b	11b	12b	poměr bodovaných řidičů
Královesrdecký kraj (15 ORP)													
Broumov	25	332	172	68	42	24	86	12	14	13	9	81	9,12 %
Dobruška	27	388	161	70	41	31	70	10	7	9	3	46	6,35 %
Dvůr Králové nad Labem	72	507	367	134	95	49	136	25	24	20	15	99	8,53 %
Hořice	43	237	341	70	51	45	70	11	13	12	6	78	8,07 %
Hradec Králové	392	2 910	1 515	587	459	222	538	98	94	75	56	398	7,63 %
Jaroměř	67	653	365	115	69	38	94	17	22	19	10	68	12,73 %
Jičín	85	722	612	171	106	74	191	29	26	18	20	203	7,19 %
Kostelec nad Orlicí	46	412	179	81	51	27	93	11	9	9	8	58	6,11 %
Náchod	146	1 352	531	289	157	73	241	45	31	32	29	161	7,79 %
Nová Paka	26	187	168	58	29	24	50	7	1	5	4	34	6,78 %
Nové Město nad Metují	20	252	96	57	30	18	60	5	2	10	4	18	5,96 %
Nový Bydžov	38	359	220	67	61	29	70	17	12	10	7	60	8,18 %
Rychnov nad Krěžnou	61	551	224	118	86	33	160	15	18	10	10	89	6,16 %
Trutnov	164	1 764	653	320	245	105	297	49	40	45	34	237	9,82 %
Vrchlabí	66	708	335	131	98	41	161	26	27	23	23	131	9,93 %
Královesrdecký kraj	1 278	11 334	5 939	2 336	1 620	833	2 317	377	340	310	238	1 761	7,98 %



Obrázek 7 – Královesrdecký kraj – ORP s nejnižším a nejvyšším poměrem bodovaných řidičů

Tabulka 10 – detailní přehled bodovaných řidičů v Libereckém kraji

ORP (kraj)	1b	2b	3b	4b	5b	6b	7b	8b	9b	10b	11b	12b	poměr bodovaných řidičů
Česká Lípa	284	1 525	1 077	393	311	216	379	82	76	73	49	508	11,19 %
Frydlant	38	431	363	118	69	48	126	19	23	6	16	145	10,14 %
Jablonec nad Nisou	157	1 136	622	308	188	98	266	56	40	40	39	260	9,45 %
Jilemnice	38	531	280	93	49	30	115	21	12	8	7	75	8,50 %
Liberec	295	2 586	1 609	628	441	258	505	110	79	73	87	605	8,49 %
Nový Bor	73	574	389	156	102	63	132	35	23	23	16	155	11,08 %
Semily	53	512	279	90	80	42	140	19	10	19	19	77	7,89 %
Tanvald	50	421	280	94	83	42	102	22	17	26	17	118	10,22 %
Turnov	83	566	367	136	79	44	138	23	13	16	8	117	7,16 %
Železný Brod	29	291	167	50	38	24	52	9	8	8	4	26	9,01 %
Liberecký kraj	1 100	8 573	5 433	2 066	1 440	865	1 955	396	301	292	262	2 086	9,24 %



Obrázek 8 – Liberecký kraj – ORP s nejnižším a nejvyšším poměrem bodovaných řidičů

Tabulka 11 – detailní přehled bodovaných řidičů v Moravskoslezském kraji

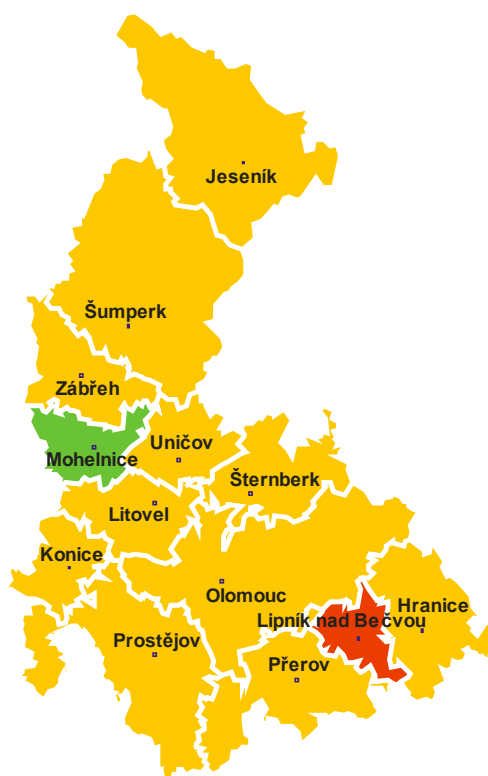
ORP (kraj)	1b	2b	3b	4b	5b	6b	7b	8b	9b	10b	11b	12b	poměr bodovaných řidičů
Bílovec	42	448	316	92	85	37	102	11	11	9	12	77	7,86 %
Bohumín	91	603	483	157	156	62	148	33	40	24	23	184	10,29 %
Bruntál	97	688	405	152	115	52	206	27	28	25	22	165	9,36 %
Český Těšín	73	564	392	120	86	38	154	16	14	14	15	77	10,05 %
Frenštát pod Radhoštěm	45	302	180	58	55	29	73	16	9	5	8	43	6,94 %
Frydek-Místek	285	1 762	1 135	388	324	118	578	47	62	53	47	423	7,44 %
Frydlant nad Ostravicí	72	460	294	107	74	34	119	23	12	9	9	75	8,17 %
Havířov	200	1 701	921	388	300	131	436	81	54	56	53	473	9,21 %
Hlučín	88	689	423	188	128	57	151	17	19	24	22	97	7,69 %
Jablunkov	27	226	219	39	36	11	110	2	4	5	5	31	5,22 %
Karviná	156	1 223	610	257	199	93	320	53	36	32	36	396	9,27 %
Kopřivnice	74	735	453	158	162	47	159	26	26	16	13	74	7,61 %
Kravaře	30	313	175	61	38	26	79	4	5	8	9	26	5,81 %
Krnov	97	642	393	190	118	55	206	30	26	20	16	144	8,32 %
Nový Jičín	114	986	534	174	123	60	187	24	29	28	14	107	7,92 %
Odry	32	268	203	48	56	29	73	11	14	6	6	67	8,01 %
Opava	210	1 828	877	361	265	115	351	44	50	44	37	213	6,84 %
Orlová	123	775	437	189	145	87	219	45	45	36	32	251	11,04 %
Ostrava	905	5 212	3 340	1 379	1 109	469	1 383	261	224	164	168	1 515	8,55 %
Rýmařov	41	241	136	61	37	20	114	14	10	6	7	65	8,35 %
Třinec	76	609	465	139	96	34	243	13	19	26	21	97	5,49 %
Vítkov	24	290	141	55	46	23	54	15	2	10	5	62	9,37 %
Moravskoslezský kraj	2 902	20 565	12 532	4 761	3 753	1 627	5 465	813	739	620	580	4 662	8,15 %



Obrázek 9 – Moravskoslezský kraj – ORP s nejnižším a nejvyšším poměrem bodovaných řidičů

Tabulka 12 – detailní přehled bodovaných řidičů v Olomouckém kraji

ORP (kraj)	1b	2b	3b	4b	5b	6b	7b	8b	9b	10b	11b	12b	poměr bodovaných řidičů	
Olomoucký kraj (13 ORP)	Hranice	53	636	331	106	99	41	122	22	18	14	13	85	7,08 %
	Jeseník	96	777	482	155	112	51	167	31	21	29	18	114	8,87 %
	Konice	17	162	105	28	19	16	39	5	5	3	1	36	6,33 %
	Lipník nad Bečvou	42	358	232	72	52	30	62	20	16	6	10	38	9,85 %
	Litovel	44	377	223	73	58	37	79	13	14	15	9	77	6,94 %
	Mohelnice	43	221	180	49	32	18	59	5	5	9	11	34	5,83 %
	Olomouc	445	3 287	1 717	718	508	289	618	121	113	82	72	492	8,42 %
	Prostějov	215	1 607	825	380	245	132	356	63	48	53	39	363	7,07 %
	Přerov	168	1 586	644	365	214	101	286	41	53	31	29	232	7,60 %
	Šternberk	54	344	237	91	66	40	122	22	13	15	19	83	7,94 %
	Šumperk	170	1 104	779	270	162	115	292	37	45	36	25	212	7,60 %
	Uničov	59	374	227	80	58	37	96	10	11	13	10	63	7,67 %
	Zábřeh	70	477	419	100	91	44	124	13	16	16	8	75	7,07 %
Olomoucký kraj	1 476	11 310	6 401	2 487	1 716	951	2 422	403	378	322	264	1 904	7,72 %	



Obrázek 10 – Olomoucký kraj – ORP s nejnižším a nejvyšším poměrem bodovaných řidičů

Tabulka 13 – detailní přehled bodovaných řidičů v Pardubickém kraji

ORP (kraj)	1b	2b	3b	4b	5b	6b	7b	8b	9b	10b	11b	12b	poměr bodovaných řidičů	
Pardubický kraj (15 ORP)	Česká Třebová	39	218	197	58	30	31	70	5	3	6	2	44	6,32%
	Hlinsko	41	539	196	99	59	33	90	9	10	6	6	34	8,22%
	Holice	51	388	188	95	51	17	55	13	11	10	4	36	7,99%
	Chrudim	206	1 798	859	376	229	119	377	67	48	43	25	247	8,06%
	Králíky	11	195	104	32	14	9	44	4	6	1	1	25	8,46%
	Lanškroun	38	248	309	66	47	31	88	10	13	14	7	57	6,59%
	Litomyšl	41	381	263	94	47	27	73	7	14	8	3	41	5,75%
	Moravská Třebová	40	325	290	79	41	35	106	12	10	10	14	75	6,61%
	Pardubice	377	3 183	1 204	708	452	249	514	110	106	52	56	392	9,14%
	Polička	31	254	194	45	42	19	47	11	4	4	8	41	5,66%
	Přelouč	62	655	257	128	82	38	120	14	15	17	13	76	9,16%
	Svitavy	64	646	457	110	85	55	99	25	28	15	12	80	9,02%
	Ústí nad Orlicí	36	391	272	80	62	34	100	10	14	6	8	67	6,36%
	Vysoké Mýto	68	455	351	125	61	37	157	15	23	9	15	85	6,69%
	Žamberk	52	495	268	76	54	38	111	15	11	9	13	55	6,31%
Pardubický kraj	1 157	10 171	5 409	2 171	1 356	772	2 051	327	316	210	187	1 355	7,77%	



Obrázek 11 – Pardubický kraj – ORP s nejnižším a nejvyšším poměrem bodovaných řidičů

Tabulka 14 – detailní přehled bodovaných řidičů v Plzeňském kraji

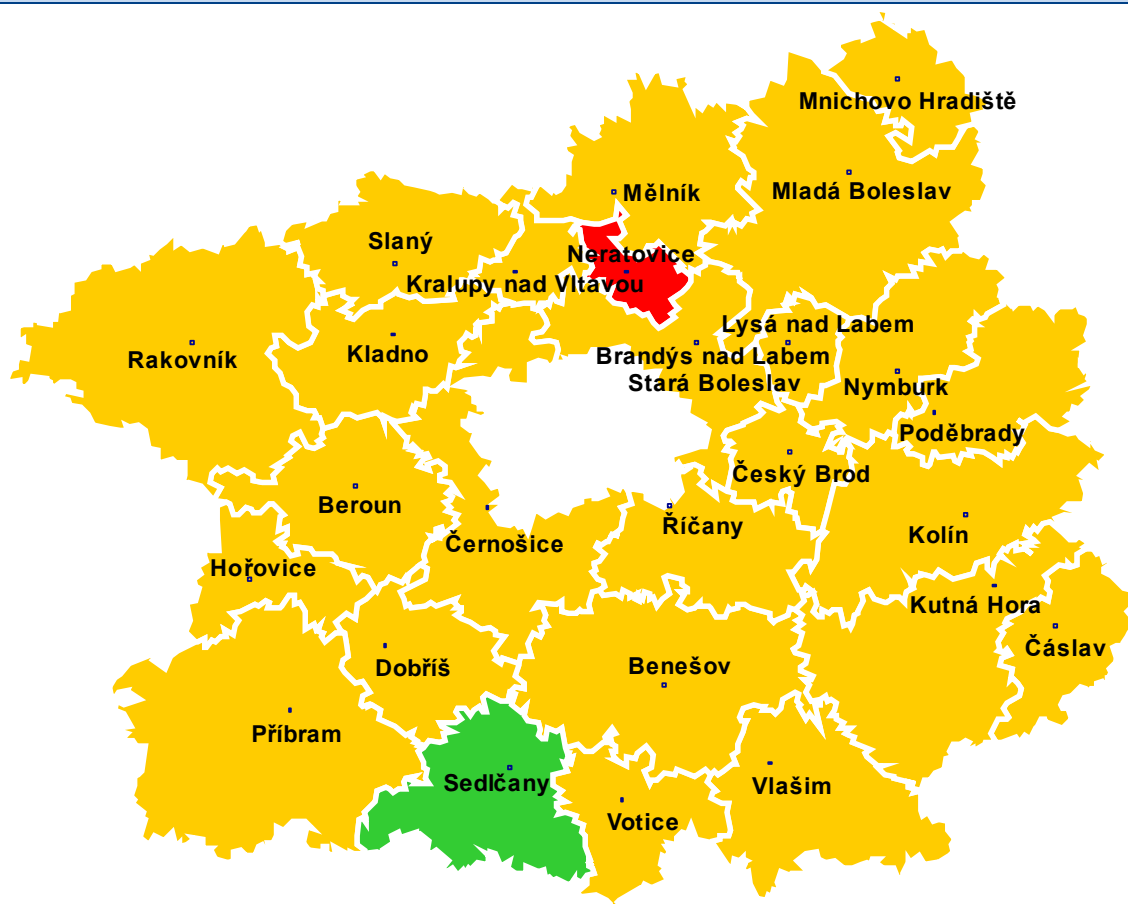
ORP (kraj)	1b	2b	3b	4b	5b	6b	7b	8b	9b	10b	11b	12b	poměr bodovaných řidičů	
Plzeňský kraj (15 ORP)	Blovice	38	199	152	57	50	19	51	6	4	7	4	24	7,60 %
	Domažlice	141	1 327	582	219	181	87	231	29	33	32	20	173	11,42 %
	Horáždovice	13	165	212	53	32	31	53	7	2	6	1	38	7,64 %
	Horšovský Týn	61	469	239	91	93	26	77	16	10	11	9	80	12,65 %
	Klatovy	118	846	729	214	152	86	180	36	26	24	22	168	7,61 %
	Kralovice	63	364	288	99	72	41	96	13	13	11	10	78	6,88 %
	Nepomuk	31	154	154	41	33	20	38	6	7	4	1	47	6,50 %
	Nýřany	196	1 257	652	264	245	114	248	43	53	39	27	234	9,49 %
	Plzeň	723	3 849	1 995	912	911	337	796	163	146	115	92	714	8,95 %
	Přeštice	72	432	252	87	84	45	82	16	19	10	8	66	6,75 %
	Rokycany	141	1 193	811	240	152	121	203	40	41	40	28	184	9,82 %
	Stod	71	447	312	115	87	40	91	16	16	15	15	102	9,37 %
	Stříbro	34	402	245	80	49	23	104	6	12	13	11	110	8,31 %
	Sušice	51	335	386	100	58	50	90	19	14	11	9	59	7,37 %
	Tachov	108	833	527	243	129	87	212	28	24	21	29	204	10,83 %
Plzeňský kraj	1 861	12 272	7 536	2 815	2 328	1 127	2 552	444	420	359	286	2 281	8,96 %	



Obrázek 12 – Plzeňský kraj – ORP s nejnižším a nejvyšším poměrem bodovaných řidičů

Tabulka 15 – detailní přehled bodovaných řidičů ve Středočeském kraji

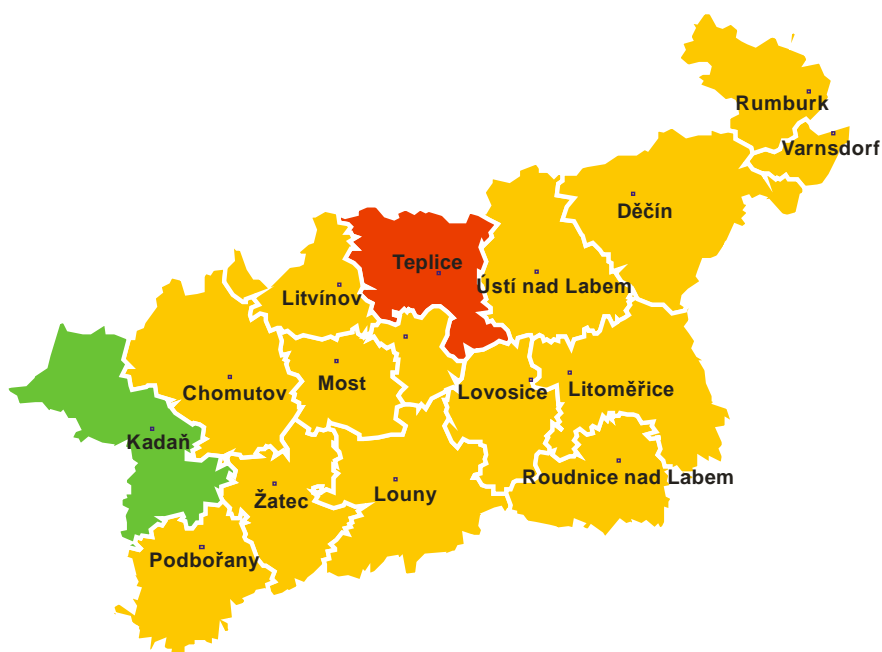
ORP (kraj)	1b	2b	3b	4b	5b	6b	7b	8b	9b	10b	11b	12b	poměr bodovaných řidičů
Benešov	113	992	878	205	156	127	206	49	38	33	23	197	8,00 %
Beroun	169	973	791	237	191	99	231	45	46	28	26	220	8,00 %
Brandýs nad Labem - Stará Boleslav	310	2 342	1 242	492	352	204	402	75	98	69	46	345	9,50 %
Čáslav	55	539	270	95	58	46	90	16	14	9	10	109	7,99 %
Černošice	456	3 258	1 770	724	572	295	578	113	123	84	70	480	10,02 %
Český Brod	68	549	311	118	85	75	89	25	21	18	9	137	12,32 %
Dobříš	46	512	265	100	75	30	89	17	10	15	6	90	8,77 %
Hořovice	65	413	510	106	77	57	116	18	19	14	19	127	8,09 %
Kladno	322	2 441	1 502	534	366	265	490	101	93	94	72	595	9,22 %
Kolín	218	1 736	971	379	233	164	355	81	58	51	53	355	9,31 %
Kralupy nad Vltavou	67	771	403	179	113	82	147	30	15	20	11	155	10,62 %
Kutná Hora	123	1 064	589	235	165	105	177	39	36	24	22	137	8,47 %
Lysá nad Labem	66	478	363	109	85	65	114	36	13	20	17	111	10,08 %
Mělník	93	1 041	608	275	159	119	171	46	38	33	35	242	9,78 %
Mladá Boleslav	300	1 599	1 307	445	309	175	481	71	77	64	50	433	7,67 %
Mnichovo Hradiště	46	234	266	68	32	27	60	12	9	12	8	62	7,35 %
Neratovice	98	900	444	217	164	87	151	42	38	30	19	189	12,61 %
Nymburk	133	880	549	213	125	106	167	37	27	33	15	194	9,74 %
Poděbrady	96	801	508	194	138	67	138	28	15	17	12	142	10,70 %
Příbram	142	1 236	924	296	193	125	295	53	36	41	37	227	7,85 %
Rakovník	114	934	553	204	130	89	241	35	29	32	26	184	7,41 %
Říčany	190	1 572	820	355	258	118	258	47	50	47	29	197	9,66 %
Sedčany	38	315	283	60	59	37	76	20	10	7	4	66	6,42 %
Slaný	108	794	562	196	136	97	195	35	35	28	32	241	10,05 %
Vlašim	52	436	497	106	84	64	117	14	18	18	10	71	8,73 %
Votice	19	155	163	26	21	21	51	8	11	11	4	37	6,68 %
Středočeský kraj	3 507	26 965	17 349	6 168	4 336	2 746	5 485	1 093	977	852	665	5 343	9,03 %



Obrázek 13 – Středočeský kraj – ORP s nejnižším a nejvyšším poměrem bodovaných řidičů

Tabulka 16 – detailní přehled bodovaných řidičů v Ústeckém kraji

ORP (kraj)	1b	2b	3b	4b	5b	6b	7b	8b	9b	10b	11b	12b	poměr bodovaných řidičů	
Ústecký kraj (16 ORP)	Bílina	48	438	260	145	82	65	117	26	14	18	23	167	11,65 %
	Děčín	205	1 669	989	455	319	192	335	75	77	51	52	321	10,31 %
	Chomutov	227	1 354	1 329	461	306	235	361	111	93	66	69	580	10,99 %
	Kadaň	99	497	572	172	95	81	170	48	23	18	14	221	8,30 %
	Litoměřice	155	1 081	874	271	176	137	286	61	42	32	35	297	9,50 %
	Litvínov	110	825	491	235	156	103	180	50	52	40	32	242	11,35 %
	Louny	114	817	658	211	125	90	168	38	29	22	26	236	9,49 %
	Lovosice	58	525	365	146	72	59	119	26	24	17	19	170	8,68 %
	Most	197	1 462	1 016	403	313	206	347	99	74	64	57	489	10,08 %
	Podbořany	43	270	283	83	51	40	65	18	14	8	6	81	10,51 %
	Roudnice nad Labem	86	646	459	169	110	79	147	24	18	13	14	219	9,79 %
	Rumburk	51	535	477	170	91	81	150	30	27	21	18	254	10,64 %
	Teplice	335	3 243	1 426	901	519	367	618	181	138	105	114	705	13,19 %
	Ústí nad Labem	302	3 637	1 489	672	386	187	626	83	71	75	85	789	12,44 %
	Varnsdorf	38	363	348	94	70	55	86	19	14	15	6	120	10,73 %
	Žatec	71	492	534	131	97	76	120	25	16	15	28	151	10,70 %
Ústecký kraj	2 139	17 854	11 570	4 719	2 968	2 053	3 895	914	726	580	598	5 042	10,87 %	



Obrázek 14 – Ústecký kraj – ORP s nejnižším a nejvyšším poměrem bodovaných řidičů

Tabulka 17 – detailní přehled bodovaných řidičů v kraji Vysočina

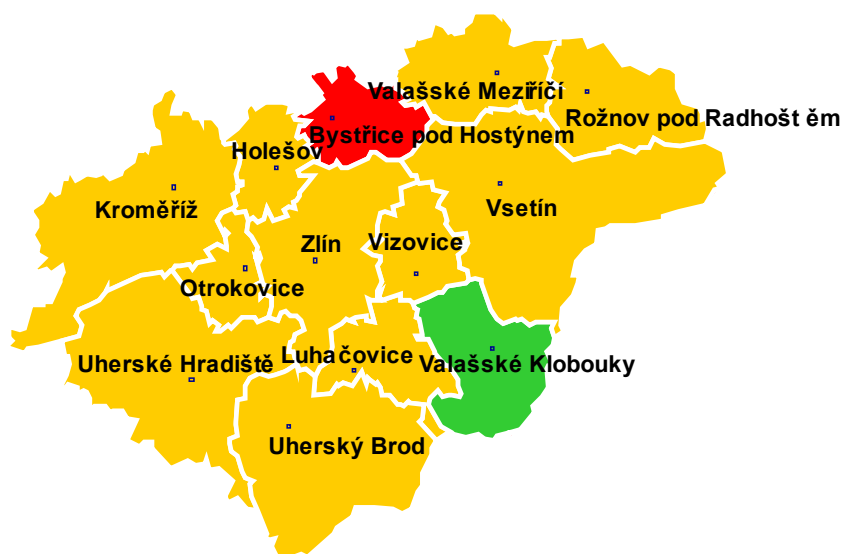
ORP (kraj)	1b	2b	3b	4b	5b	6b	7b	8b	9b	10b	11b	12b	poměr bodovaných řidičů
Bystřice nad Pernštejnem	29	223	239	50	34	29	54	9	3	9	6	37	5,37 %
Havlíčkův Brod	134	1 191	749	215	179	99	160	41	27	26	17	126	8,72 %
Humpolec	42	364	305	69	55	29	65	4	10	4	1	42	8,55 %
Chotěboř	47	425	226	110	59	31	75	12	14	9	16	50	7,40 %
Jihlava	314	2 024	1 430	421	396	166	384	58	61	40	40	339	9,14 %
Moravské Budějovice	52	301	353	72	57	47	70	13	18	10	7	58	6,64 %
Náměšť nad Oslavou	40	176	228	39	44	27	37	7	7	8	1	35	7,18 %
Nové Město na Moravě	35	202	207	52	49	24	54	5	9	7	3	39	5,37 %
Pacov	22	93	126	21	18	16	29	6	4	3	4	20	5,71 %
Pelhřimov	113	671	761	141	169	96	153	33	31	27	15	102	7,76 %
Světlá nad Sázavou	51	432	250	81	69	24	68	17	12	7	6	42	7,99 %
Telč	26	241	224	36	55	38	44	3	4	7	3	40	8,21 %
Třebíč	206	961	772	244	174	115	235	31	36	39	18	161	5,95 %
Velké Meziříčí	105	662	824	141	108	58	110	27	21	13	12	80	9,00 %
Žďár nad Sázavou	71	698	614	140	112	95	119	31	24	21	7	80	7,14 %
Vysočina	1 287	8 664	7 308	1 832	1 578	894	1 657	297	281	230	156	1 251	7,62 %



Obrázek 15 – kraj Vysočina – ORP s nejnižším a nejvyšším poměrem bodovaných řidičů

Tabulka 18 – detailní přehled bodovaných řidičů ve Zlínském kraji

ORP (kraj)	1b	2b	3b	4b	5b	6b	7b	8b	9b	10b	11b	12b	poměr bodovaných řidičů	
Zlínský kraj (13 ORP)	Bystřice pod Hostýnem	44	340	254	76	57	29	80	17	13	8	5	50	9,82 %
	Holešov	65	391	275	94	55	38	93	18	17	9	9	62	8,36 %
	Kroměříž	173	1 329	687	284	216	102	336	45	59	47	27	235	8,21 %
	Luhačovice	45	311	126	47	58	20	78	6	10	7	3	31	6,08 %
	Otrokovice	153	722	313	118	121	48	148	24	29	15	18	98	8,54 %
	Rožnov pod Radhoštěm	77	682	379	111	113	53	173	13	19	21	16	115	7,94 %
	Uherské Hradiště	408	1 889	893	403	373	133	394	63	63	60	32	216	8,64 %
	Uherský Brod	181	1 134	873	201	155	108	252	39	32	23	16	136	9,55 %
	Valašské Klobouky	43	308	184	56	57	23	106	7	11	13	10	38	5,95 %
	Valašské Meziříčí	78	606	335	150	103	47	177	26	15	22	11	85	6,20 %
	Vizovice	57	311	149	70	69	27	78	7	12	6	6	32	7,43 %
	Vsetín	139	1 024	753	208	236	99	259	36	35	30	27	181	7,31 %
	Zlín	403	1 841	856	412	452	115	397	64	54	46	31	238	7,57 %
Zlínský kraj	1 866	10 888	6 077	2 230	2 065	842	2 571	365	369	307	211	1 517	7,91 %	



Obrázek 16 – Zlínský kraj – ORP s nejnižším a nejvyšším poměrem bodovaných řidičů

Přehled jednání zařazených do bodového hodnocení

Ministerstvo dopravy připravilo pro snadnou orientaci v jednáních, za která jsou řidičům evidovány body, stručný přehled těchto jednání. Ta jsou seskupena podle počtu bodů, které jsou za spáchání těchto jednání udělovány.

Leták ke stažení, včetně dalších informací o bodovém systému naleznete na internetové stránce Ministerstva dopravy na adrese: http://www.mdcz.cz/cs/Silnicni_doprava/bodovy_system/

BODOVÝ SYSTÉM

Přehled jednání spočívajících v porušení vybraných povinností stanovených předpisy o provozu na pozemních komunikacích a počet bodů za tato jednání

s účinností od 1.8.2011

7 řízení vozidla bezpřírodně po užití alkoholu nebo v takové době po užití alkoholu, po kterém je řidič ještě pod jeho vlivem, je-li zjištěn obsah alkoholu u řidiče vyšší než 0,3 promile, nebo řízení vozidla bezpřírodně po užití jiné návykové látky nebo v takové době po užití jiné návykové látky, po kterém je řidič ještě pod jejím vlivem

7 odmítnutí řidiče podrobit se vyšetření podle jiného právního předpisu¹⁾ na zjištění zda není ovlivněn alkoholem nebo jinou návykovou látkou, ačkoliv to nemůže spojit s nezabezpečení pro jeho zdraví

7 způsobení dopravní nehody porušením povinností řidiče, při které došlo k samovrazi nebo k těžké újmě na zdraví jiné osoby

7 neprohlášení nezastavení vozidla účastníkem dopravní nehody nebo nedostavení opatření místa dopravní nehody nebo neprohlášení havárie nebo na místo dopravní nehody po poskytnutí nebo převzetí pomoci

7 při jízdě na silnici nebo silnici pro motorová vozidla stáčení se nebo jízda v protažbě nebo couvání v osadě, kde to není dovoleno

7 vjíždění na železniční přejezd v případech, ve kterých je to zakázáno

7 neposkytnutí účinné pomoci první pomoci a převzetí zraněných osob²⁾ účastníkem silničního provozu, který není účastníkem dopravní nehody při nehodě a zraněním poškozené osoby nebo zraněním života

7 předjíždění vozidla v případech, ve kterých je to zakázáno

7 řízení motorového vozidla řidičem, kterému byl zadržán řidičský průkaz

4 při řízení vozidla ohrožení chodce na přechodu a neumožnění nerušeného a bezpečného přechodu vozovky

4 nedání přednosti v jízdě v případech, ve kterých je řidič povinen dáti přednost v jízdě

4 překročení maximální doby řízení vozidla nebo nedodržení maximální doby odpočinku o 20 % a více nebo nedodržení bezpečnostní přestávky o 33 % a více podle jiných právních předpisů³⁾

4 řízení motorového vozidla bez držení řidičské skupiny nebo poskytnutí řidičského oprávnění

4 porušení povinností použít oblíbenou autozadržku nebo bezpečnostní pás při přepravě osob podle § 6

5 řízení vozidla, které je technicky nezpůsobilé k provozu na pozemních komunikacích tak závažným způsobem, že bezpřírodně ohrožuje ostatní účastníky provozu na pozemních komunikacích

5 překročení nejvyšší dovolené rychlosti stanovené zákonem nebo dopravní značkou o 40 km.h⁻¹ a více v obci nebo o 50 km.h⁻¹ a více mimo obec

5 nezastavení vozidla na signál, který příkazem řidiči zastavit vozidla nebo nezastavení vozidla na pokyn „Stůj“ dle příkazů provozu na pozemních komunikacích, osobou oprávněnou k řízení těchto provozů

5 ohrožení jiného řidiče při přejíždění s vozidlem z jednoho jízdního pruhu do druhého

5 ohrožení chodce přecházejícího pozemní komunikaci při odbočování s vozidlem ze silnice ležící mimo pozemní komunikaci, při vjíždění na pozemní komunikaci nebo při odbočení a couvání

3 překročení nejvyšší dovolené rychlosti stanovené zákonem nebo dopravní značkou o 20 km.h⁻¹ a více v obci nebo o 30 km.h⁻¹ a více mimo obec

3 nezastavení vozidla před přechodem pro chodce v případech, kdy je řidič povinen tak učinit

3 překročení povolených hodnot stanovených jiným právním předpisem při kontrolním vjezdu vozidla podle jiného právního předpisu


3 řízení motorového vozidla bez držení platného ovládacího prošení způsobilosti řidiče⁴⁾

3 porušení povinností být za jízdy připoután bezpečnostním pásem nebo užití zbraňové příbuz

2 nezastavení překážky provozu na pozemních komunikacích, kterou řidič opouští

2 překročení nejvyšší dovolené rychlosti stanovené zákonem nebo dopravní značkou o více než 5 km.h⁻¹ a méně než 25 km.h⁻¹ v obci nebo o více než 10 km.h⁻¹ a méně než 30 km.h⁻¹ mimo obec

2 držení motorového vozidla nebo jiného motorového nebo páznarového zařízení v ruce nebo jiným způsobem při řízení vozidla

 Ministerstvo dopravy

Výměna řidičských průkazů

V České republice je v současné době platný pouze 1 typ řidičského průkazu. Doklad byli ze zákona řidiči povinni vyměnit nejpozději do konce roku 2013.



Speciální internetovou stránku, která se věnuje problematice povinných výměn řidičských průkazů, naleznete na stránkách:

<http://www.vymentesiridicak.cz>,  Nevyměníš – nepojedeš

© 2014 Ministerstvo dopravy:



Odbor kabinet ministra – O070

Oddělení tiskové – O072

Nábřeží Ludvíka Svobody 12

110 15 Praha 1

http://www.mdcz.cz/cs/Silnicni_doprava/Ridicске_prukazy_Autoskoly/Statistiky/

<http://www.mdcz.cz>