



Ministerstvo dopravy



INFORMACE
o stavu bodového systému v České republice

BODOVANÍ ŘIDIČI

Listopad 2014

Základní informace o bodovém systému	3
Bodové systémy v zahraničí	4
Počet bodovaných řidičů, počet dvanáctibodových řidičů	5
Přírůstky bodů za poslední měsíc, složení udělených bodů	6
Srovnání bodovaných řidičů dle pohlaví	7
Přehled bodovaných cizích státních příslušníků	8
Bodování řidiči podle věku	9
Dvanáctibodoví řidiči podle věku	10
Bodování řidiči podle roku udělení řidičského oprávnění	11
Dvanáctibodoví řidiči podle roku udělení řidičského oprávnění	12
Bodový systém z pohledu ORP	13
Srovnání stavu bodového systému v krajích	14
Odečítání 4 bodů	15
Odečítání 3 bodů – školení bezpečné jízdy	16
Odečítání 3 bodů – školení bezpečné jízdy	17
Krajské složení bodovaných řidičů podle počtu bodů (1–3 body)	18
Krajské složení bodovaných řidičů podle počtu bodů (4–6 bodů)	19
Krajské složení bodovaných řidičů podle počtu bodů (7–9 bodů)	20
Krajské složení bodovaných řidičů podle počtu bodů (10–12 bodů)	21
Detailní přehledy bodovaných řidičů	22
Přehled jednání zařazených do bodového hodnocení	34
Výměna řidičských průkazů	35

Základní informace o bodovém systému

Současný systém bodového hodnocení byl v ČR zaveden 1. července 2006 zákonem č. 411/2005 Sb., který novelizoval zákon č. 361/2000 Sb., o provozu na pozemních komunikacích a o změnách některých zákonů (zákon o silničním provozu).



Body jsou zaznamenávány v registru řidičů obecním úřadem obce s rozšířenou působností do 5 pracovních dnů ode dne, kdy je mu doručeno pravomocné rozhodnutí nebo oznámení o pravomocně uložené sankci za porušení vybraných povinností řidiče motorového vozidla. Dopustí-li se řidič jedním skutkem více přestupků nebo trestných činů, zaznamenají se body pouze za nejzávažnější z nich. Body se zaznamenávají jen do celkového počtu dvanácti, po dosažení tohoto počtu úřad neprodleně vyzve řidiče k odevzdání řidičského průkazu do 5 dnů po doručení výzvy. Uplynutím této lhůty dochází k pozbytí řidičského oprávnění i v případě, že řidičský průkaz není odevzdán. Řidičský průkaz vydaný cizím státem nebo řidičský průkaz Evropských společenství se neodevzdává, ale jeho držitel po dosažení 12 bodů pozbývá na dobu jednoho roku oprávnění řídit motorové vozidlo na území České republiky. Tato skutečnost je sdělena

jak řidiči, tak i orgánu státu, který řidičský průkaz vydal.

O vrácení řidičského oprávnění je řidič oprávněn požádat po jednom roce, pokud netrvá trest nebo sankce zákazu činnosti, spočívající v zákazu řízení motorových vozidel uložený v trestním nebo přestupkovém řízení. Podmínkou vrácení řidičského oprávnění je prokázání odborné způsobilosti. Dnem vrácení řidičského oprávnění podléhá řidič novému bodovému hodnocení; všechny body se odečtou a počítají se znovu od nuly.

Pokud řidiči dvanáct kalendářních měsíců od naposledy zaznamenaných bodů není uložena další pravomocná sankce, kvůli níž jsou zaznamenány body, odečtou se 4 body z celkového počtu dosažených bodů. Po dalších dvanácti kalendářních měsících se odečtou další 4 body, po třetích dvanácti kalendářních měsících se odečtou zbývající body. Lhůty pro odečtení bodů neběží po dobu uložení trestu nebo sankce zákazu činnosti, spočívající v zákazu řízení motorových vozidel uděleného v trestním nebo přestupkovém řízení. Odečtení bodů úřad zaznamená do 3 pracovních dnů po vzniku nároku. Řidiči není možné odečíst 4 body v případě, že dosáhl 12 bodů.



Od 1. září 2008 se řidiči odečtou 3 zaznamenané body také v případě, kdy příslušnému obecní úřadu obce s rozšířenou působností doloží, že se podrobil školení bezpečné jízdy ve středisku bezpečné jízdy. Takto však lze odečíst body nejvýše jedenkrát za kalendářní rok. Školení bezpečné jízdy se však nemohou podrobit řidiči, kteří mají zaznamenané více než 10 bodů nebo se dopustili jednání hodnoceného více než 5 body ke dni absolvování školení.

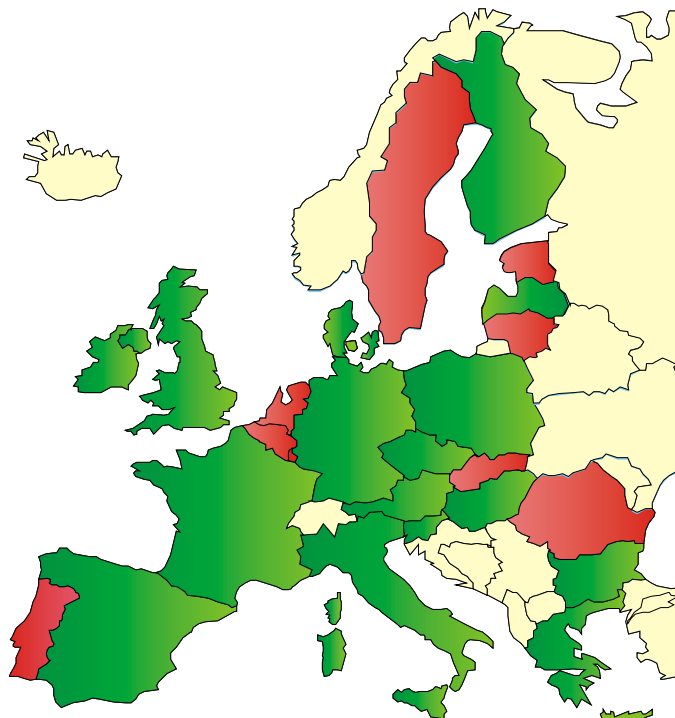
V roce 2011 proběhla rozsáhlá novela zákona o silničním provozu, která je účinná od 1. srpna 2011. Ta přinesla několik novinek, jednou z nich je i revize bodového systému. Nově se udělují body v hodnotách 2, 3, 4, 5 a 7. Za „jednobodové přestupky“ (jako například nerozsvícení světel či neoprávněné využití vyhrazeného jízdního pruhu) již nejsou udělovány body. Přehled všech jednání, za která jsou udělovány body, je možno nalézt na stránce č. 53.

Řidič může proti záznamu bodů uplatnit námitky. Informace o změně a aktuálním stavu bodů nejsou řidiči oznamovány a nejsou mu dostupné ani prostřednictvím on-line informačního systému (internetu). Aktuální stav bodového konta lze zjistit podáním žádosti na příslušném obecní úřadu obce s rozšířenou působností nebo na kontaktních místech veřejné správy (Czech POINT).

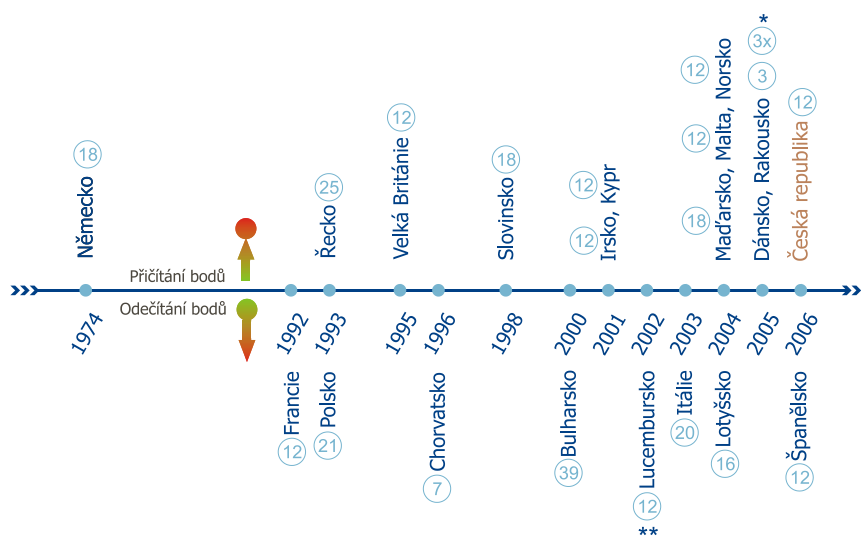
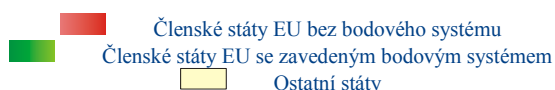


Bodové systémy v zahraničí

V Evropě se bodový systém v silničním provozu užívá ve Francii, Německu, Dánsku, Itálii, Velké Británii, Polsku, Maďarsku, Slovinsku, Irsku, Řecku, Finsku, Španělsku, Rakousku, Lucembursku, Lotyšsku. Podobné systémy fungují i v Kanadě, Austrálii, USA a na Novém Zélandu. Bodové systémy se dělí na systémy s odečítáním nebo naopak s přičítáním bodů. Rozdělení bodových systémů v Evropě, včetně roku zavedení, jsou uvedeny na spodním obrázku.



Obrázek 1 – situace v Evropské unii



Graf 1 – zavádění bodových systémů v Evropě

údaj v kroužku udává max. počet bodů v daném systému

* – specifický systém bodového hodnocení známý jako 3x a dost

** – bodový systém pouze pro začátečníky

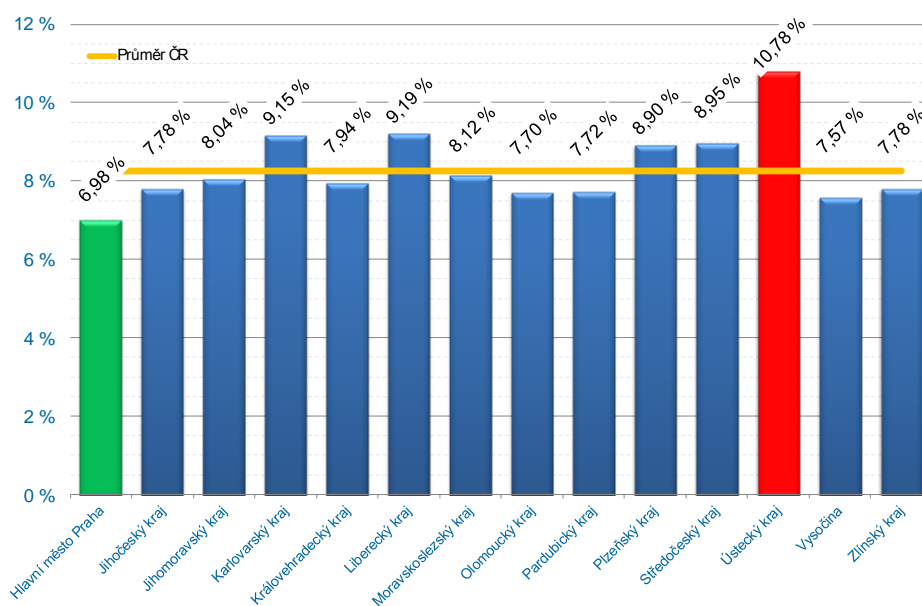
Počet bodovaných řidičů, počet dvanáctibodových řidičů

Obecními úřady obcí s rozšířenou působností bylo v listopadu 2014 (stav k 30. 11. 2014) v centrálním registru řidičů evidováno 550796 řidičů, kteří se dopustili přestupku (trestného činu) započítávaného do bodového hodnocení řidiče. Takový řidič má tedy na svém kontě alespoň jeden bod. Toto množství řidičů odpovídá 8,26 % všech registrovaných řidičů, tzn. každý cca 12. řidič je bodovaný.

Tabulka 1 – přehled počtů bodovaných řidičů dle krajů a počtů bodů

ORP (kraj)	1 b	2 b	3 b	4 b	5 b	6 b	7 b	8 b	9 b	10 b	11 b	12 b	bodovaných řidičů	bodovaných řidičů / celkový počet řidičů
Hlavní město Praha	3 583	21 811	11 729	5 337	4 253	1 883	4 150	800	751	587	494	3 897	59 275	6,98%
Jihočeský kraj (17 ORP)	1 590	11 319	8 517	2 429	2 128	1 086	2 487	415	374	358	282	2 024	33 009	7,78%
Jihomoravský kraj (21 ORP)	3 601	21 281	13 014	4 500	3 689	1 748	4 762	691	707	612	462	3 461	58 528	8,04%
Karlovarský kraj (7 ORP)	783	4 772	4 092	1 368	979	673	1 464	289	213	224	217	1 827	16 901	9,15%
Královéhradecký kraj (15 ORP)	1 297	11 266	5 895	2 311	1 598	833	2 306	358	347	305	240	1 755	28 511	7,94%
Liberecký kraj (10 ORP)	1 112	8 533	5 375	2 037	1 419	860	1 964	392	303	284	262	2 096	24 637	9,19%
Moravskoslezský kraj (22 ORP)	2 887	20 487	12 491	4 735	3 735	1 629	5 450	802	742	619	580	4 679	58 836	8,12%
Olomoucký kraj (13 ORP)	1 487	11 295	6 393	2 451	1 714	955	2 418	394	385	311	271	1 897	29 971	7,70%
Pardubický kraj (15 ORP)	1 136	10 031	5 430	2 179	1 362	776	2 042	319	310	221	183	1 355	25 344	7,72%
Plzeňský kraj (15 ORP)	1 873	12 262	7 462	2 807	2 280	1 112	2 518	446	410	349	286	2 283	34 088	8,90%
Středočeský kraj (26 ORP)	3 508	26 713	17 187	6 141	4 279	2 727	5 471	1 080	947	844	669	5 336	74 902	8,95%
Ústecký kraj (16 ORP)	2 162	17 579	11 487	4 666	2 950	2 055	3 892	910	718	584	603	5 046	52 652	10,78%
Vysočina (15 ORP)	1 240	8 646	7 215	1 839	1 584	886	1 654	294	289	235	161	1 254	25 297	7,57%
Zlínský kraj (13 ORP)	1 831	10 603	6 028	2 182	2 064	841	2 528	367	369	309	211	1 512	28 845	7,78%
Česká republika	28 090	196 598	122 315	44 982	34 034	18 064	43 106	7 557	6 865	5 842	4 921	38 422	550 796	8,26%

Při přepočtu na registrované řidiče je zřejmé, že nejvyšší podíl bodovaných řidičů je v **Ústeckém kraji**, nejnižší naopak v **Praze**.



Graf 2 – počty bodovaných řidičů v jednotlivých krajích

Celkem bylo k 30. 11. 2014 evidováno 38 422 dvanáctibodových řidičů, což je 6,98 % bodovaných řidičů a 0,58 % všech registrovaných řidičů. Z celkového počtu dvanáctibodových řidičů bylo evidováno 35 993 (93,68 %) mužů a 2 429 (6,32 %) žen.

Poměr všech registrovaných řidičů dle pohlaví je za dobu platnosti ustálený. Tvoří ho cca 56,0 % mužů a 44,0 % žen. Poměr bodovaných mužů a žen je od poměru všech řidičů významně odlišný. Tvoří ho 82,4 % mužů a 17,6 % žen. Rozdíly mezi poměry bodovaných mužů a žen v jednotlivých krajích jsou nevýznamné.

Přírůstky bodů za poslední měsíc, složení udělených bodů

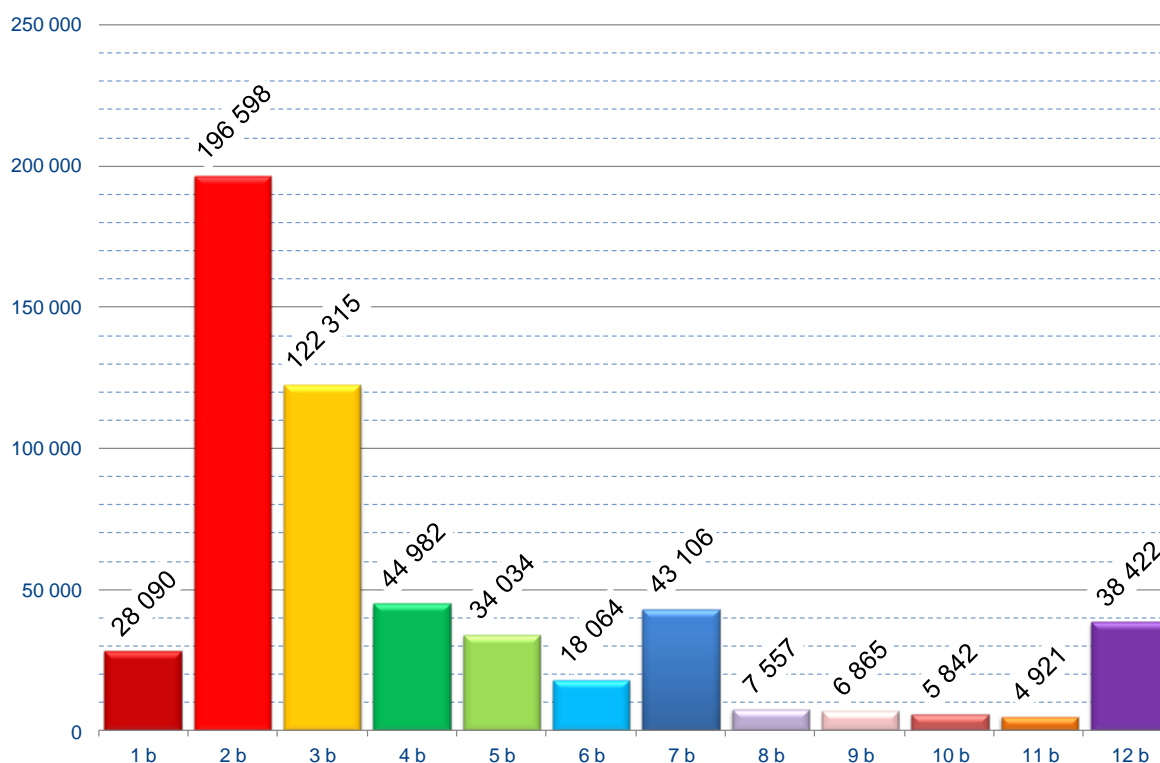
Tabulka 2 – tabulka přírůstků bodů

ORP (kraj)	1b	2b	3b	4b	5b	6b	7b	8b	9b	10b	11b	12b	bodovaných řidičů
Hlavní město Praha	7	-125	-155	30	-28	-32	-73	-22	7	-2	1	21	-371
Jihočeský kraj (17 ORP)	23	34	-153	-44	-23	10	-2	-4	-8	1	-3	1	-168
Jihomoravský kraj (21 ORP)	-82	-9	-161	-40	-13	-4	47	-16	0	4	-3	-6	-283
Karlovarský kraj (7 ORP)	4	0	-32	-5	-7	-7	-14	-4	-1	-4	1	3	-66
Královehradecký kraj (15 ORP)	19	-68	-44	-25	-22	0	-11	-19	7	-5	2	-6	-172
Liberecký kraj (10 ORP)	12	-40	-58	-29	-21	-5	9	-4	2	-8	0	10	-132
Moravskoslezský kraj (22 ORP)	-15	-78	-41	-26	-18	2	-15	-11	3	-1	0	17	-183
Olomoucký kraj (13 ORP)	11	-15	-8	-36	-2	4	-4	-9	7	-11	7	-7	-63
Pardubický kraj (15 ORP)	-21	-140	21	8	6	4	-9	-8	-6	11	-4	0	-138
Plzeňský kraj (15 ORP)	12	-10	-74	-8	-48	-15	-34	2	-10	-10	0	2	-193
Středočeský kraj (26 ORP)	1	-252	-162	-27	-57	-19	-14	-13	-30	-8	4	-7	-584
Ústecký kraj (16 ORP)	23	-275	-83	-53	-18	2	-3	-4	-8	4	5	4	-406
Vysočina (15 ORP)	-47	-18	-93	7	6	-8	-3	-3	8	5	5	3	-138
Zlínský kraj (13 ORP)	-35	-285	-49	-48	-1	-1	-43	2	0	2	0	-5	-463
Česká republika	-88	-1 281	-1 092	-296	-246	-69	-169	-113	-29	-22	15	30	-3 360

Tabulka přírůstků bodů srovnává absolutní počty bodů v kategoriích a krajích. Zvýrazněné hodnoty se váží ke konkrétnímu sloupci, tedy ke kategorii. Je tak možné určit, kde došlo k nejmenšímu (zelené) nebo největšímu (červené) přírůstku bodů. Záporné hodnoty znamenají, že v dané kategorii došlo ve srovnání s minulým měsícem k úbytku řidičů s daným počtem bodů.

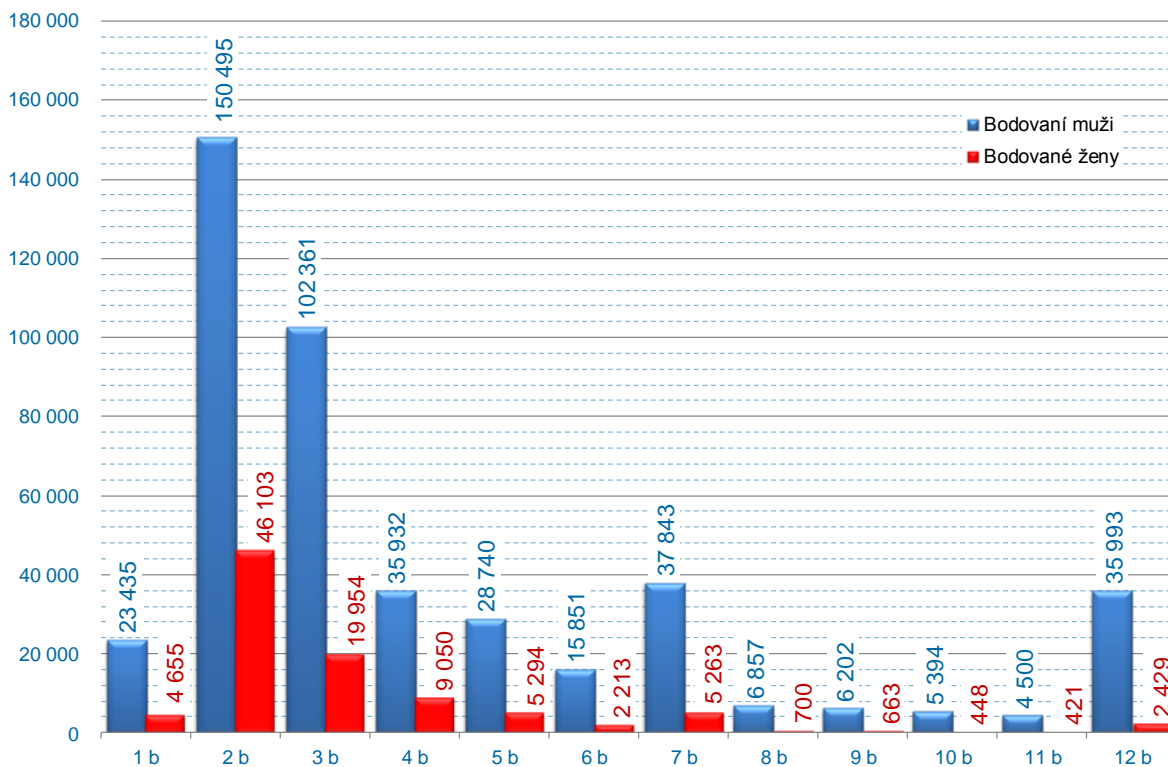
Příklad: řidičů s dvanácti body přibýlo nejvíce v Praze (21) a ubylo v kraji Zlínském (7) a Středočeském (7).

Na následujícím grafu je znázorněno složení bodovaných řidičů dle počtu bodů. Největší skupinu řidičů tvoří ti, kteří mají na svém kontě dva body, následuje je skupina se třemi body a na třetím místě je skupina řidičů s jedním bodem.

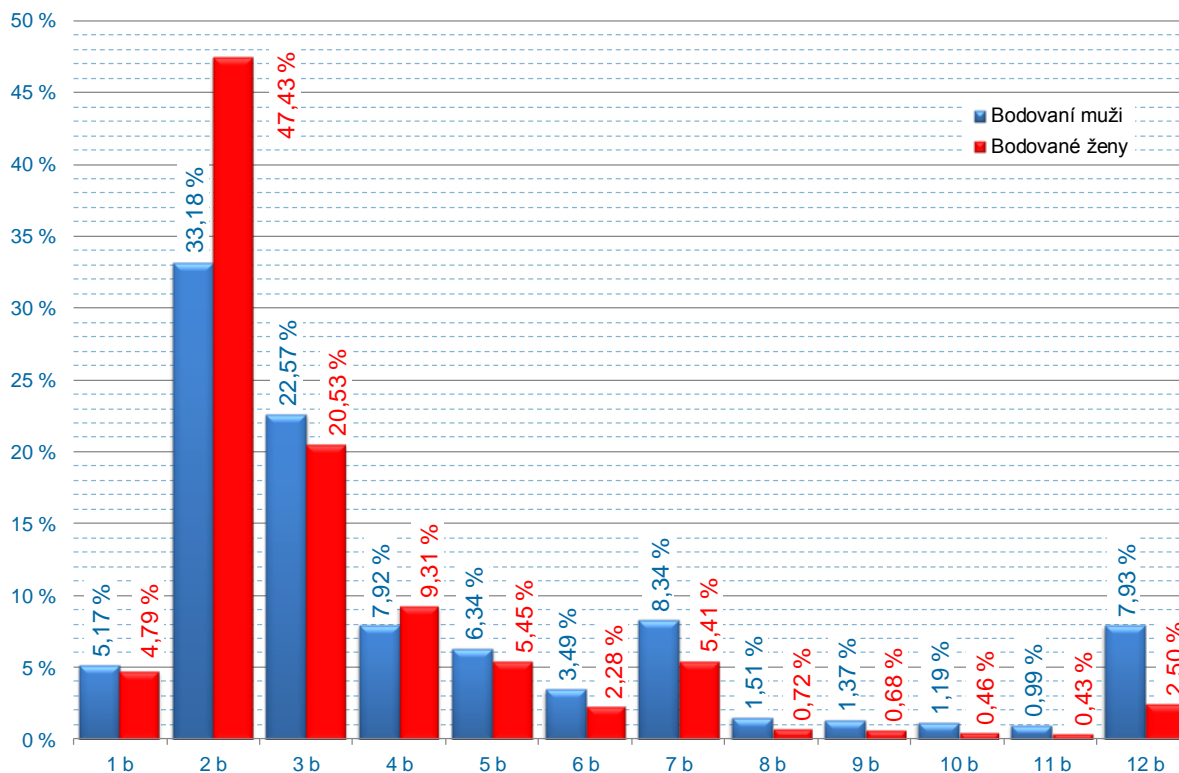


Graf 3 – složení bodovaných řidičů dle počtu bodů

Srovnání bodovaných řidičů dle pohlaví



Graf 4 – absolutní počty bodovaných řidičů – srovnání dle pohlaví



Graf 5 – přepočet bodovaných řidičů – relativní vyjádření vzhledem k celkovému počtu řidičů

Přehled bodovaných cizích státních příslušníků

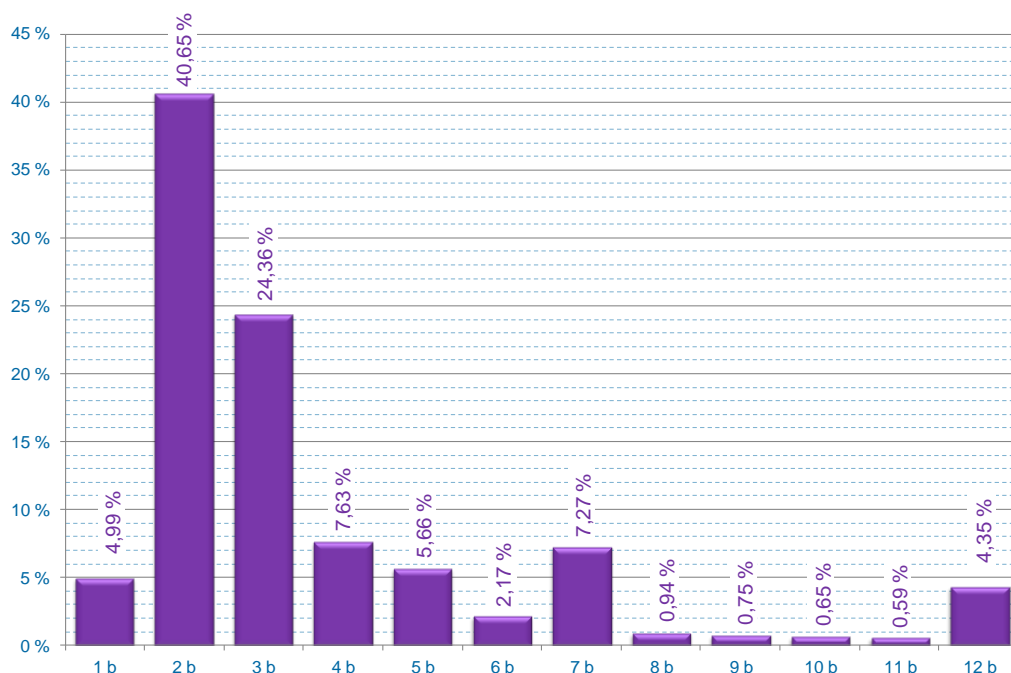
Body do bodového hodnocení řidičů se evidují nejen u občanů (řidičů) České republiky, ale i u cizích státních příslušníků.

Na základě výše uvedeného je v současné době evidováno 50 552 cizích státních příslušníků, kteří se dopustili přestupku (trestného činu) započítávaného do bodového hodnocení řidiče. Tento údaj vypovídá o tom, že se cizí státní příslušníci podílí na celkovém počtu bodovaných řidičů 9,18 %.

Tabulka 3 – přehled počtu bodovaných cizích státních příslušníků podle počtu bodů a krajů

ORP (kraj)	1b	2b	3b	4b	5b	6b	7b	8b	9b	10b	11b	12b	bodovaných řidičů	bodovaných řidičů / celkový počet řidičů
Hlavní město Praha	611	2 175	1 730	817	673	230	735	114	94	80	74	450	7 783	13,13 %
Jihočeský kraj (17 ORP)	102	740	504	149	108	39	141	17	6	11	12	98	1 927	5,84 %
Jihomoravský kraj (21 ORP)	389	3 393	2 406	488	368	122	484	51	45	33	28	243	8 050	13,75 %
Karlovarský kraj (7 ORP)	79	645	433	161	110	53	107	20	12	13	17	155	1 805	10,68 %
Královhradecký kraj (15 ORP)	126	1 195	578	167	121	48	207	20	13	14	8	77	2 574	9,03 %
Liberecký kraj (10 ORP)	60	717	330	164	79	43	155	19	7	16	11	123	1 724	7,00 %
Moravskoslezský kraj (22 ORP)	181	1 614	1 133	327	258	79	338	31	38	16	18	173	4 206	7,15 %
Olomoucký kraj (13 ORP)	94	841	415	86	79	25	94	18	7	8	7	58	1 732	5,78 %
Pardubický kraj (15 ORP)	59	535	241	73	50	16	117	12	11	3	12	57	1 186	4,68 %
Plzeňský kraj (15 ORP)	125	1 975	732	290	208	92	276	37	29	17	24	129	3 934	11,54 %
Středočeský kraj (26 ORP)	265	2 026	1 221	506	303	153	502	63	45	54	38	308	5 484	7,32 %
Ústecký kraj (16 ORP)	166	2 617	887	364	212	92	255	45	43	32	32	221	4 966	9,43 %
Vysočina (15 ORP)	122	991	956	141	143	55	112	7	12	14	12	57	2 622	10,36 %
Zlínský kraj (13 ORP)	145	1 084	748	122	151	48	151	20	19	16	6	49	2 559	8,87 %
Česká republika	2 524	20 548	12 314	3 855	2 863	1 095	3 674	474	381	327	299	2 198	50 552	9,18 %

Výrazně nadprůměrný údaj poměru bodovaných cizích státních příslušníků (v porovnání s počtem bodovaných řidičů celkem) lze zaznamenat v Jihomoravském kraji (13,75 %). Naopak nejnižší podíl cizích státních příslušníků vůči všem bodovaným řidičům je patrný v Pardubickém kraji (4,68 %).

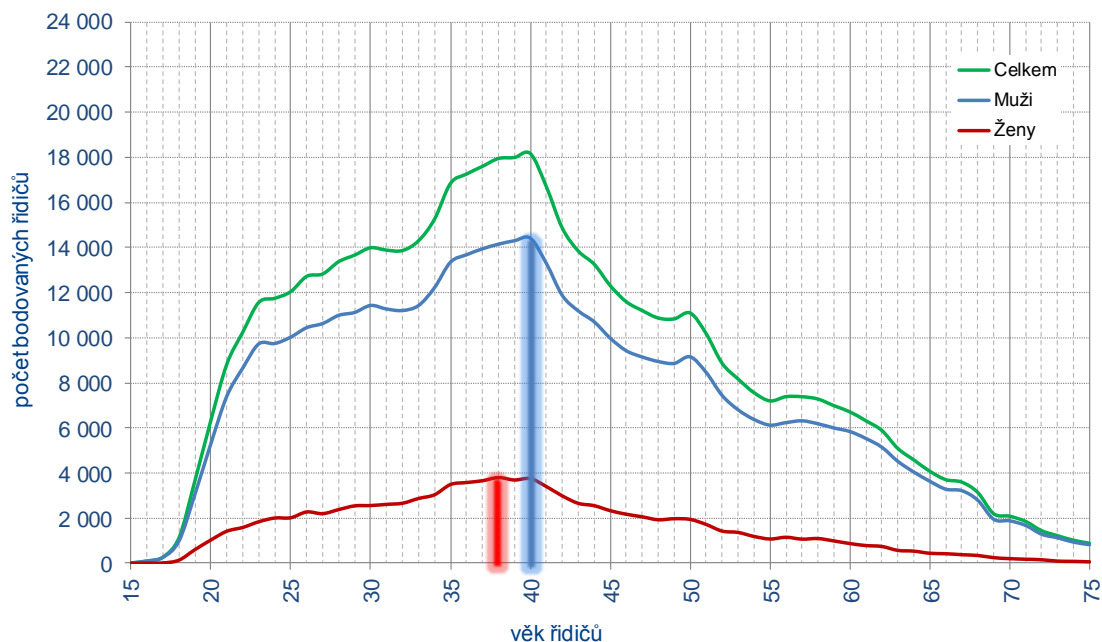


Graf 6 – srovnání stavů bodových kont cizích státních příslušníků

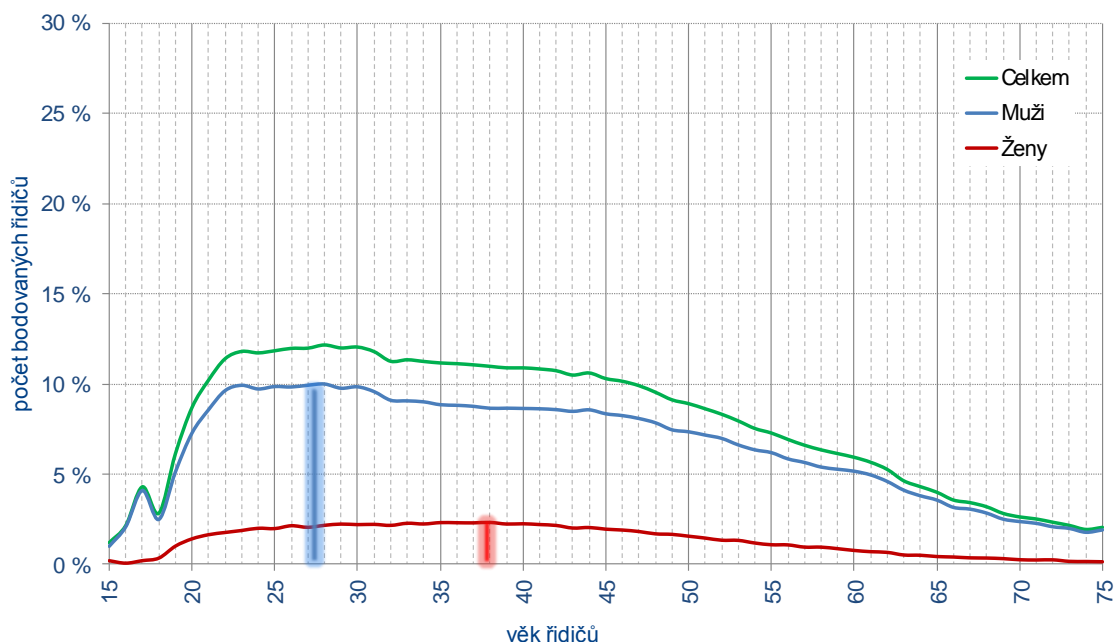
Rozložení počtu bodů cizích státních příslušníků odpovídá rozložení všech bodovaných řidičů. Nejvíce cizích státních příslušníků má na svém kontě 2 body, dále 3, 7 a poté 4 body.

Bodování řidiči podle věku

Největší skupinu bodovaných řidičů (skutečný počet) tvoří řidiči muži ve věku 40 let a řidičky ve věku 38 let. Pokud vezmeme v úvahu počet řidičů, kteří dosáhli určitého věku, a k tomuto číslu vztáhneme počet bodovaných řidičů daného věku, tak v tomto případě můžeme konstatovat, že největší skupinu tvoří muži ve věku 28 let a ženy ve věku 38 let.



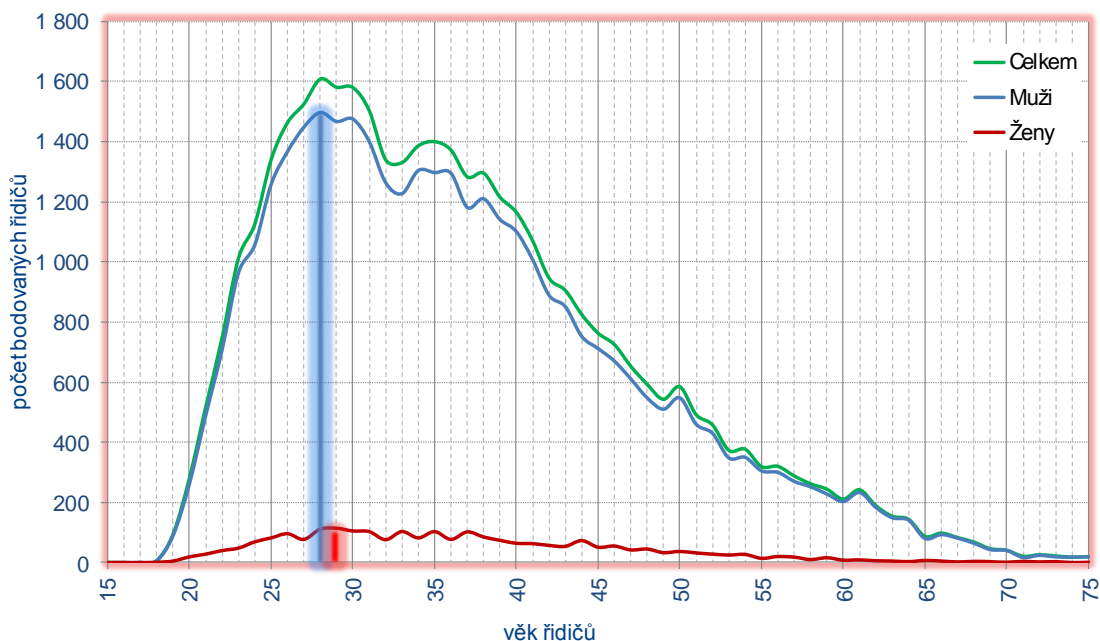
Graf 7 – absolutní počty bodovaných řidičů dle věku



Graf 8 – přepočet na počty řidičů v daném věku

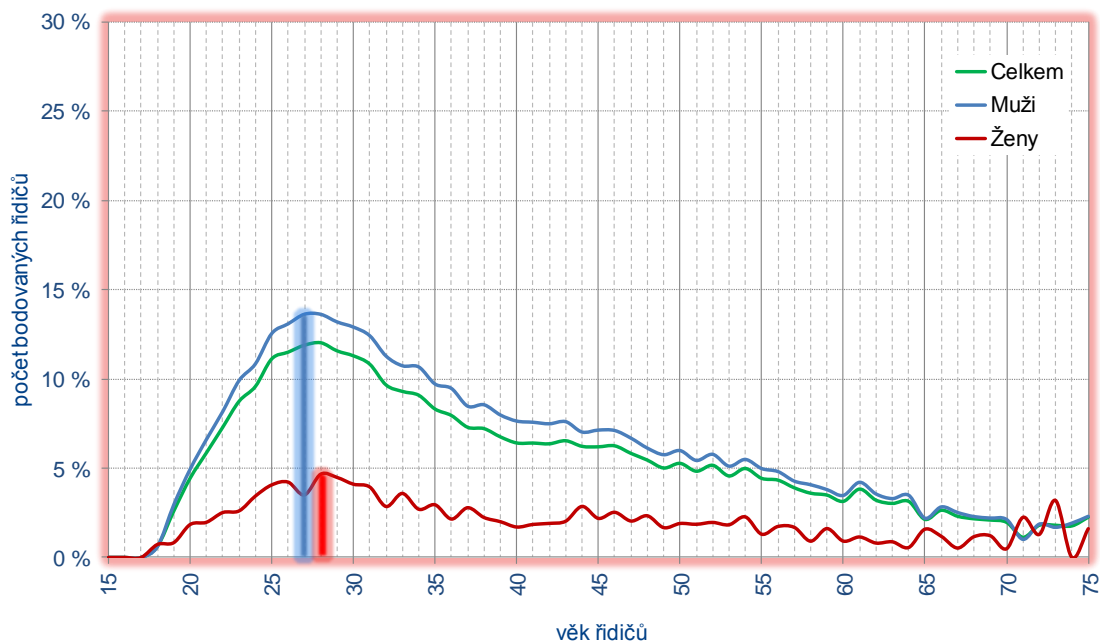
Dvanáctibodoví řidiči podle věku

Největší počet bodovaných řidičů, kteří mají na svém kontě 12 bodů, je ve věku 28 let. Nejvíce žen s dvanácti body je evidováno ve věku také 28 let.



Graf 9 – celkové počty řidičů s dvanácti body dle věku

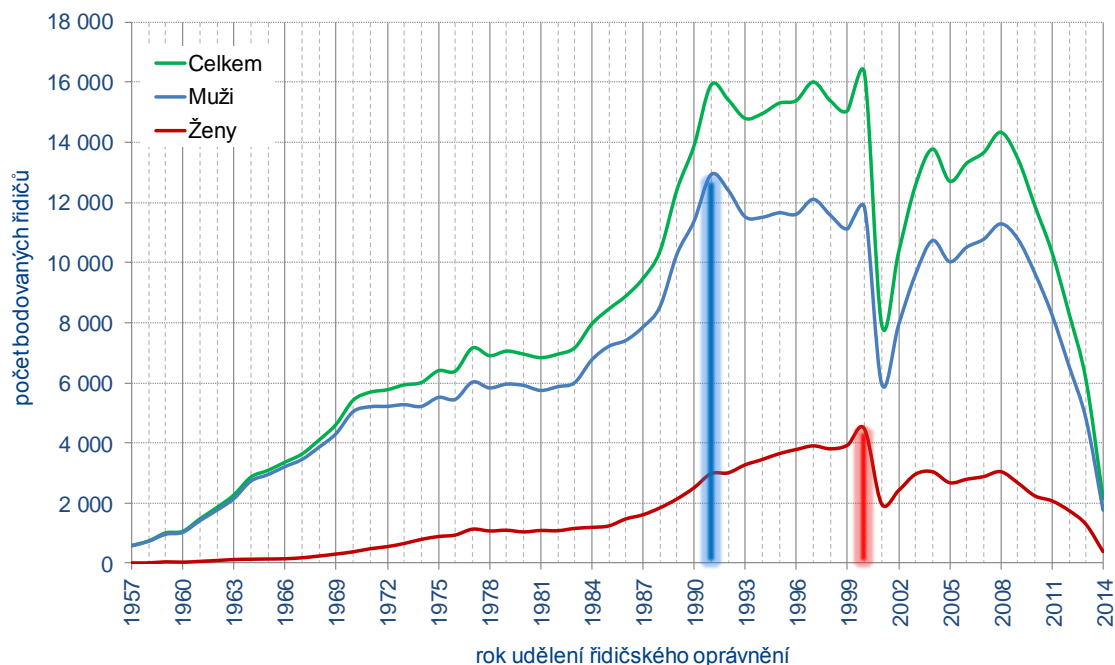
Největší skupinu řidičů s dvanácti body tvoří muži ve věku 27 let a ženy ve věku 28 let, oboje v případě přepočtu na celkový počet bodovaných řidičů.



Graf 10 – podíl řidičů s dvanácti body na celkovém počtu bodovaných řidičů

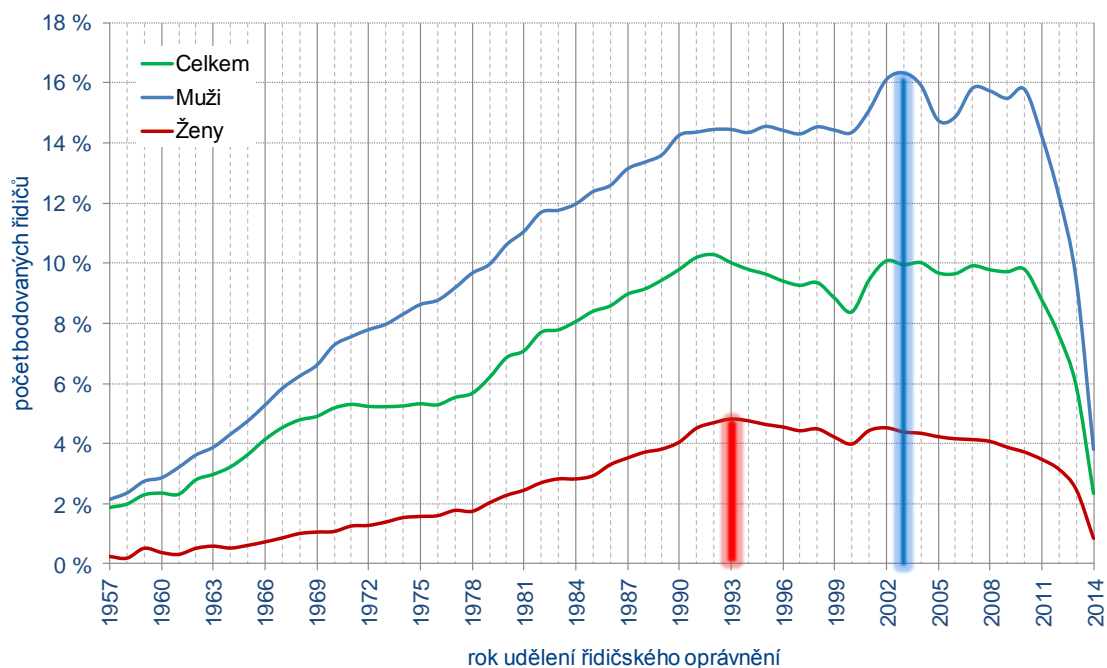
Bodování řidiči podle roku udělení řidičského oprávnění

Nejvíce bodovaných řidičů mužů je evidováno s rokem udělení řidičského oprávnění v roce 1991. Nejvíce bodovaných žen získalo řidičské oprávnění v roce 2000. Propad počtu bodovaných řidičů v roce 2001 je způsoben výrazným poklesem udělení nových řidičských oprávnění v roce 2001, kdy vstoupil v platnost nový silniční zákon.



Graf 11 – celkové počty bodovaných řidičů dle roku udělení řidičského oprávnění

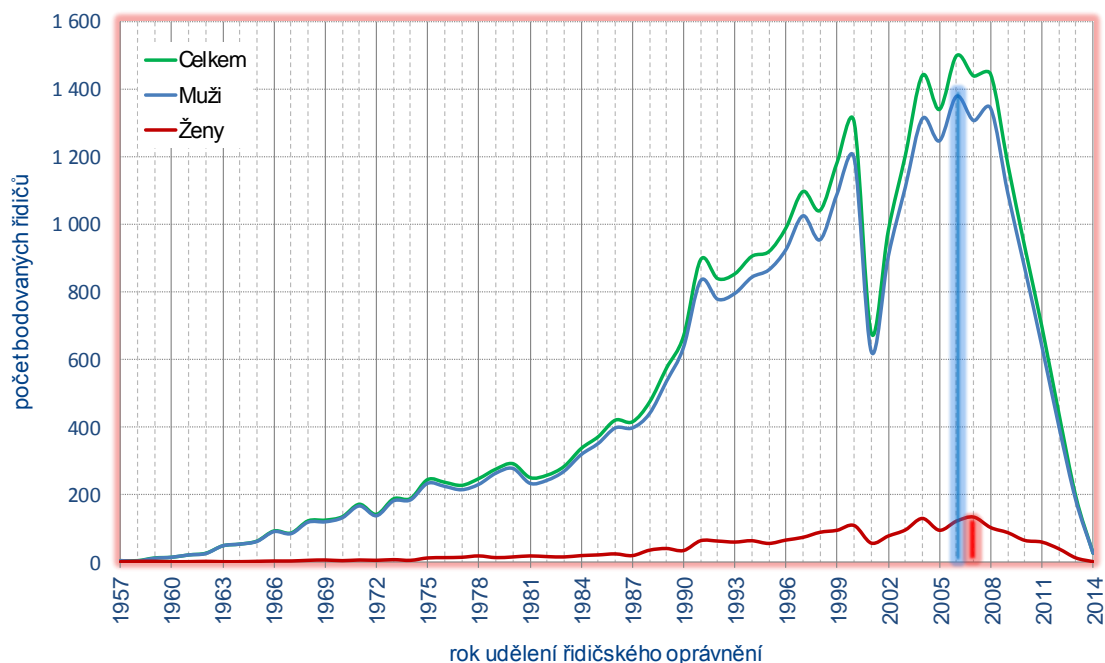
Největší skupinu bodovaných řidičů po přepočtu tvoří muži s rokem udělení řidičského oprávnění v roce 2003 a ženy s rokem udělení řidičského oprávnění v roce 1993.



Graf 12 – zastoupení bodovaných řidičů podle roku udělení řidičského oprávnění

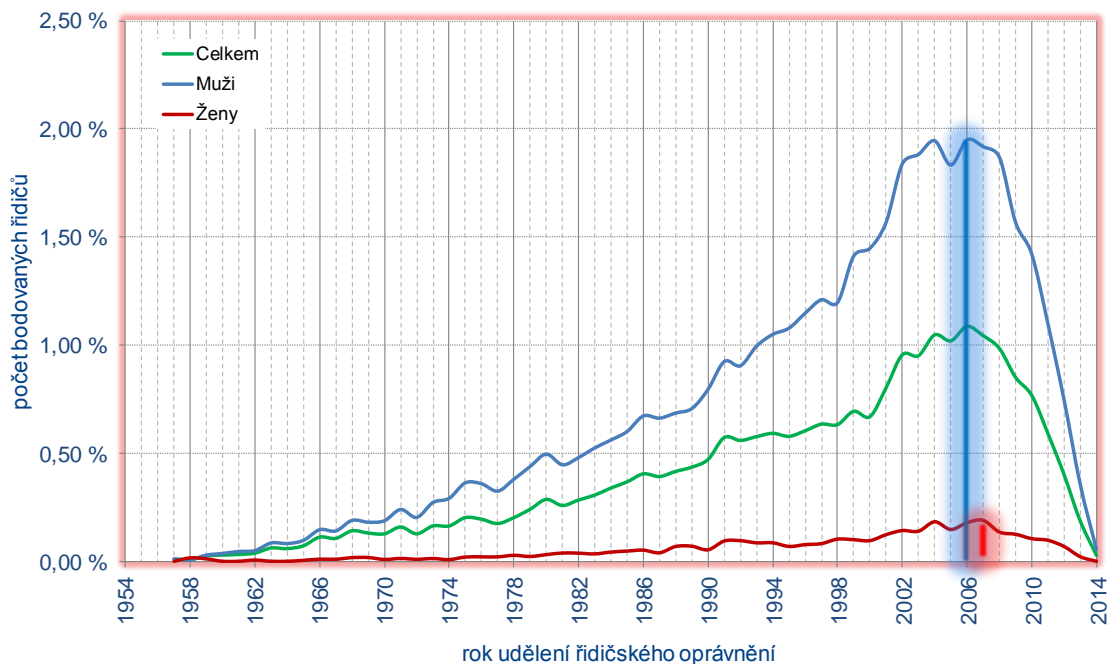
Dvanáctibodoví řidiči podle roku udělení řidičského oprávnění

Nejvíce dvanáctibodových řidičů je evidováno s rokem udělení řidičského oprávnění 2006. U žen tuto skupinu tvoří nejvíce řidiček s rokem udělení řidičského oprávnění 2007.



Graf 13 – celkové počty dvanáctibodových řidičů dle roku udělení řidičského oprávnění

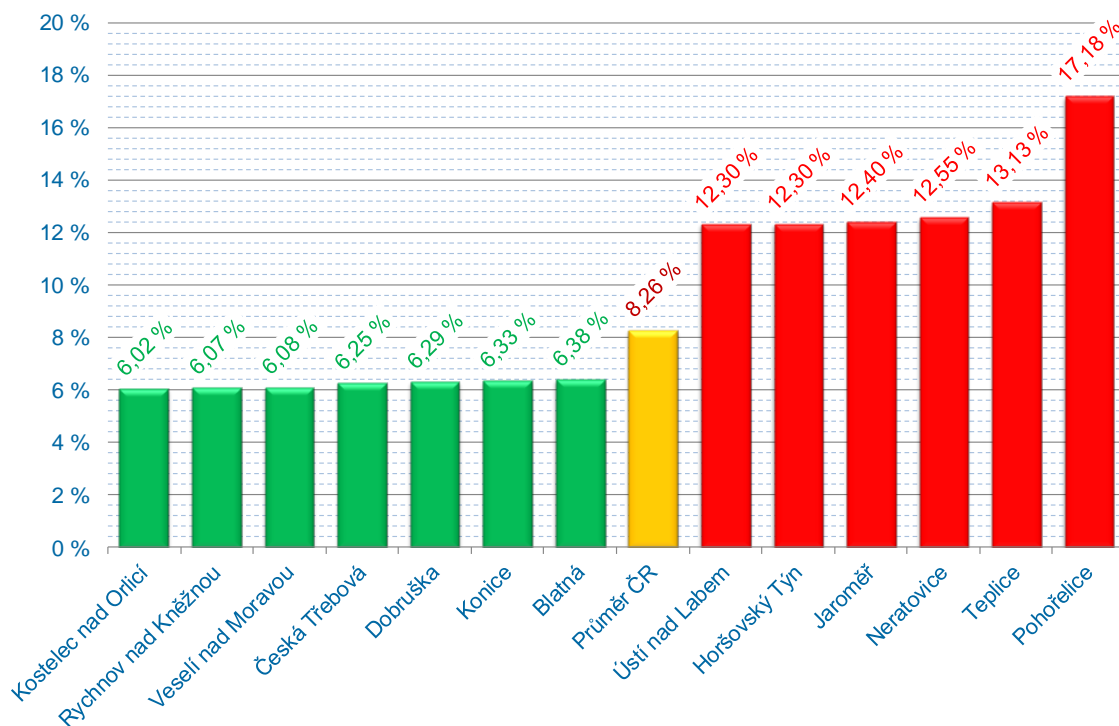
Při přepočtu na všechny registrované řidiče tvoří největší podíl dvanáctibodových řidičů ti, kterým bylo uděleno řidičské oprávnění v roce 2006 (2007 v případě žen).



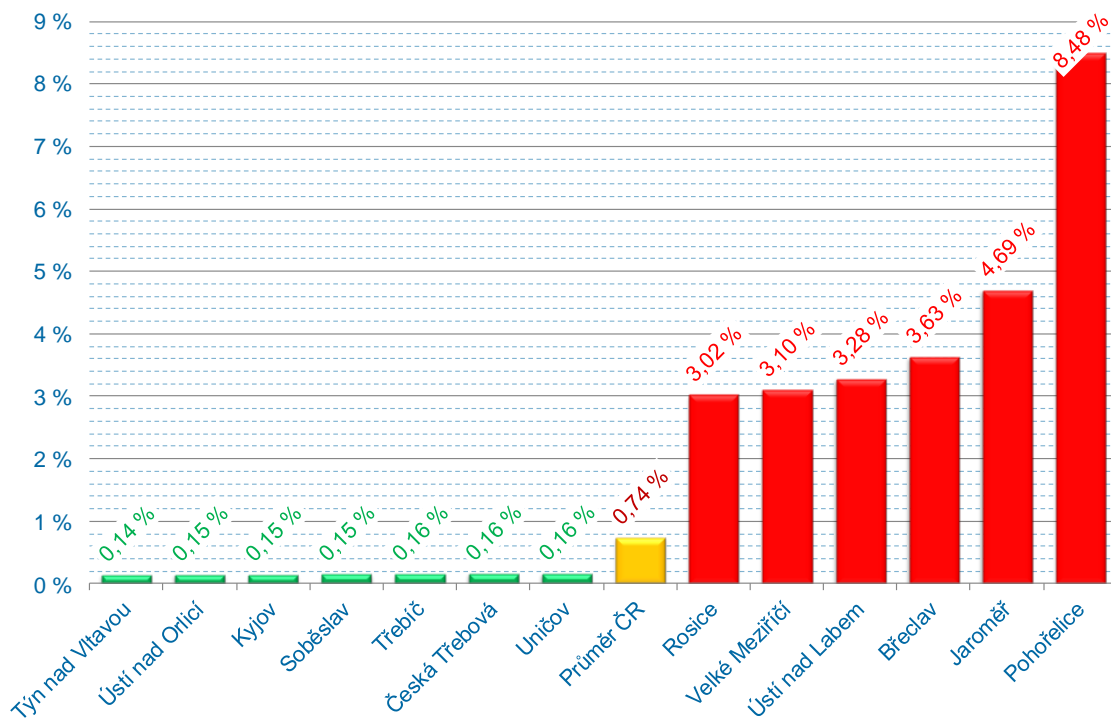
Graf 14 – zastoupení dvanáctibodových řidičů podle roku udělení řidičského oprávnění

Bodový systém z pohledu ORP

Mezi obecními úřady obcí s rozšířenou působností (ORP) eviduje Ministerstvo dopravy značné rozdíly mezi poměrem bodovaných a registrovaných řidičů. V následujících grafech jsou uvedeny ORP s nejnižším a nejvyšším podílem bodovaných řidičů. Uprostřed je uveden sloupec s aktuálním průměrem podílu bodovaných řidičů v ČR. Na spodním grafu je toto porovnání vztaženo k bodovaným cizím státním příslušníkům.

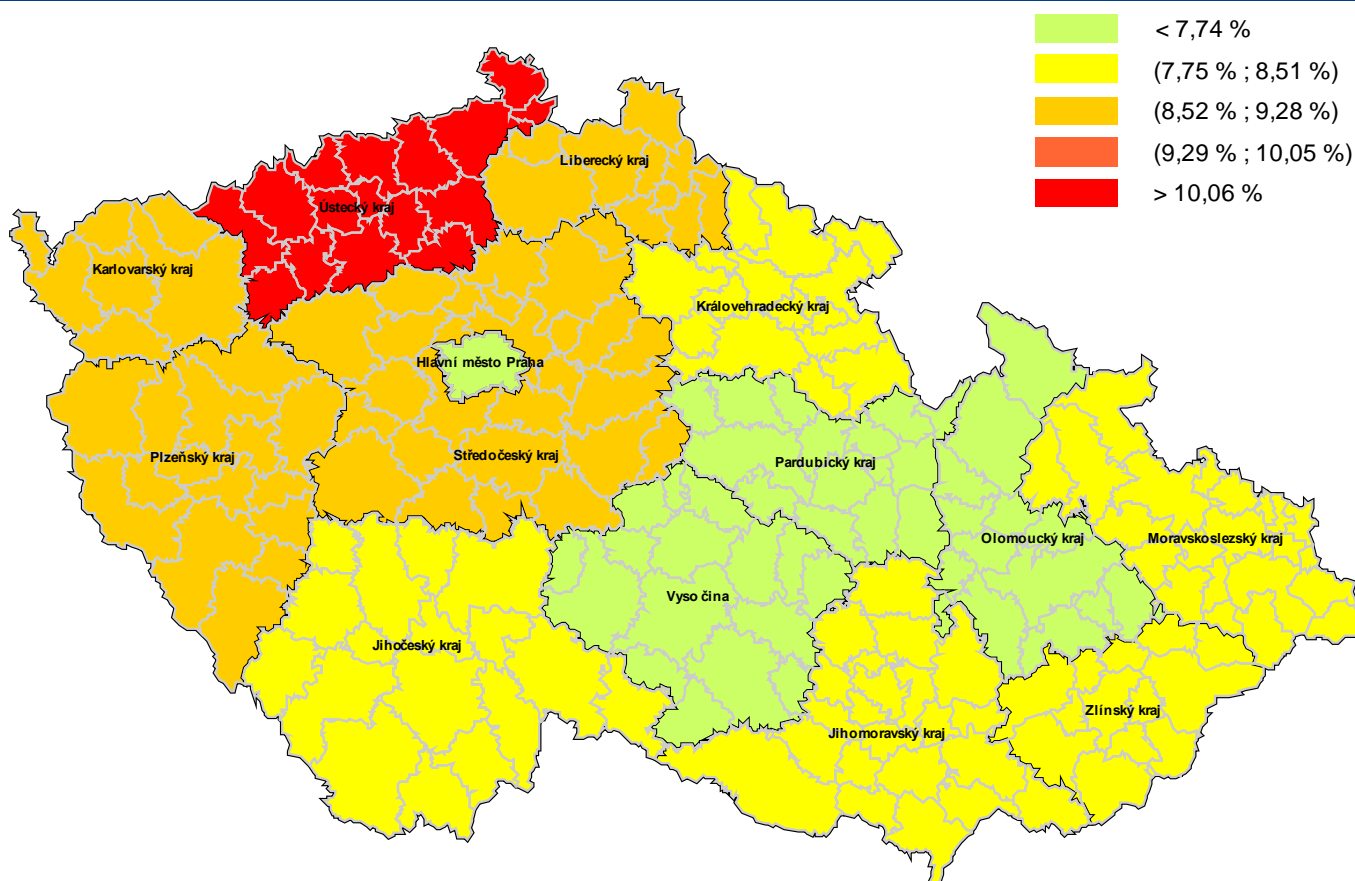


Graf 15 – poměr bodovaných a všech řidičů

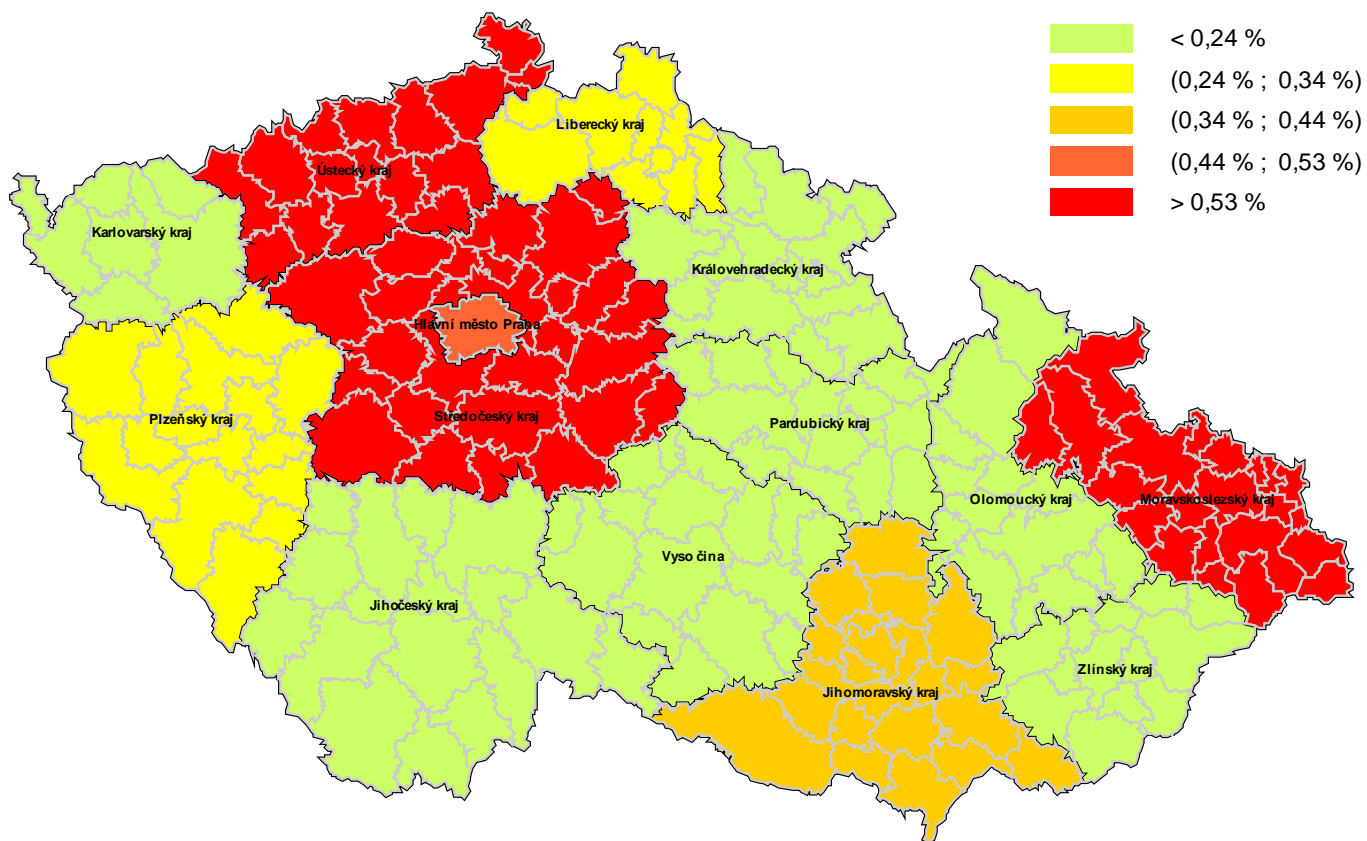


Graf 16 – poměr bodovaných cizinců a všech řidičů

Srovnání stavu bodového systému v krajích



Obrázek 2 – srovnání krajů dle poměru bodovaných řidičů ke všem registrovaným řidičům



Obrázek 3 – srovnání krajů dle poměru řidičů s dvanácti body a všech registrovaných řidičů

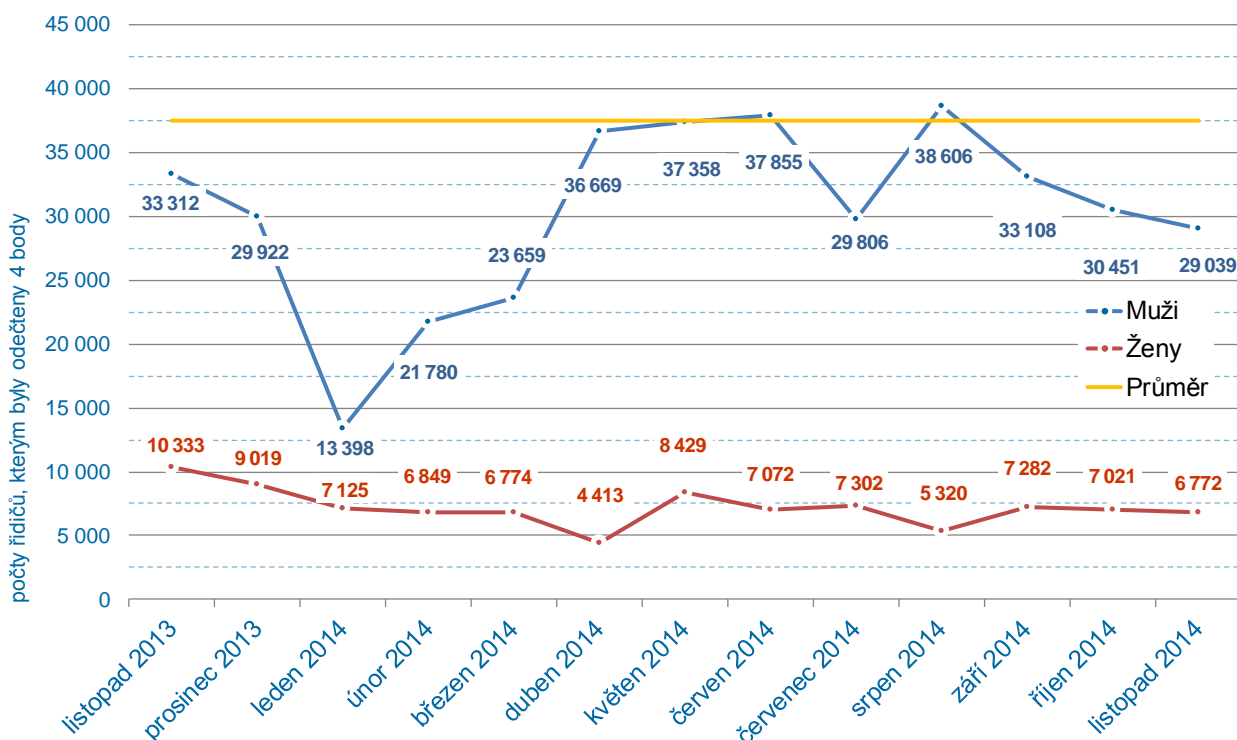
Odečítání 4 bodů

Podle § 123e odst. 1 písm. a) zákona č. 361/2000 Sb., řidiči, kterému nebyla ode dne uložení pokuty v blokovém řízení nebo nabytí právní moci rozhodnutí, na jehož základě mu byl v registru řidičů zaznamenán naposled stanovený počet bodů, pravomocně uložena sankce za přestupek nebo trest za trestný čin, spáchaný jednáním zařazeným do bodového hodnocení, po dobu 12 po sobě jdoucích kalendářních měsíců, se odečtou 4 body z celkového počtu dosažených bodů.

V České republice odečteny max. 4 body za posledních 13 měsíců celkem 487 686 řidičům.

Tabulka 4 – odečítání bodů v jednotlivých krajích za posledních 13 měsíců

Kraj	XI.13	XII.13	I.14	II.14	III.14	IV.14	V.14	VI.14	VII.14	VIII.14	IX.14	X.14	XI.14
Hlavní město Praha	4 148	2 725	3 165	3 310	4 959	5 372	5 477	4 750	4 997	4 402	4 085	4 479	3 805
Jihočeský kraj (17 ORP)	2 343	1 241	1 935	1 887	2 517	2 554	2 526	1 944	2 539	2 353	2 154	2 287	2 230
Jihomoravský kraj (21 ORP)	4 515	2 463	3 318	3 556	4 528	5 038	4 967	4 243	5 152	4 835	4 187	4 721	3 835
Karlovarský kraj (7 ORP)	1 242	561	914	873	1 097	1 391	1 277	1 028	1 334	1 236	1 225	1 241	1 001
Královohradecký kraj (15 ORP)	2 044	964	1 287	1 475	1 965	2 690	2 520	2 039	2 668	1 950	2 073	2 279	1 881
Liberecký kraj (10 ORP)	1 608	868	1 212	1 524	1 713	1 997	1 956	1 685	1 961	1 697	1 505	1 952	1 616
Moravskoslezský kraj (22 ORP)	4 095	2 200	2 443	2 729	3 967	4 164	4 398	3 603	4 548	4 413	3 867	4 286	3 462
Olomoucký kraj (13 ORP)	1 932	1 163	1 738	1 874	2 513	2 371	2 544	2 115	2 259	2 057	1 959	2 317	1 938
Pardubický kraj (15 ORP)	1 683	758	1 193	1 410	1 733	2 061	2 082	1 773	2 164	1 958	1 523	2 028	1 581
Plzeňský kraj (15 ORP)	2 654	1 460	2 101	1 978	2 581	2 831	2 665	2 157	2 421	2 295	2 534	2 549	2 357
Středočeský kraj (26 ORP)	5 044	2 835	3 876	3 915	5 708	6 495	6 345	5 005	5 834	5 629	5 283	5 834	4 837
Ústecký kraj (16 ORP)	3 732	1 561	2 780	2 823	3 418	4 112	3 814	3 047	3 930	3 439	3 389	3 992	3 424
Vysočina (15 ORP)	1 806	884	1 237	1 280	1 888	2 075	1 975	1 667	1 924	1 846	1 717	2 053	1 702
Zlínský kraj (13 ORP)	2 095	840	1 430	1 799	2 495	2 636	2 381	2 052	2 195	2 280	1 971	2 639	2 142
Česká republika	38 941	20 523	28 629	30 433	41 082	45 787	44 927	37 108	43 926	40 390	37 472	42 657	35 811

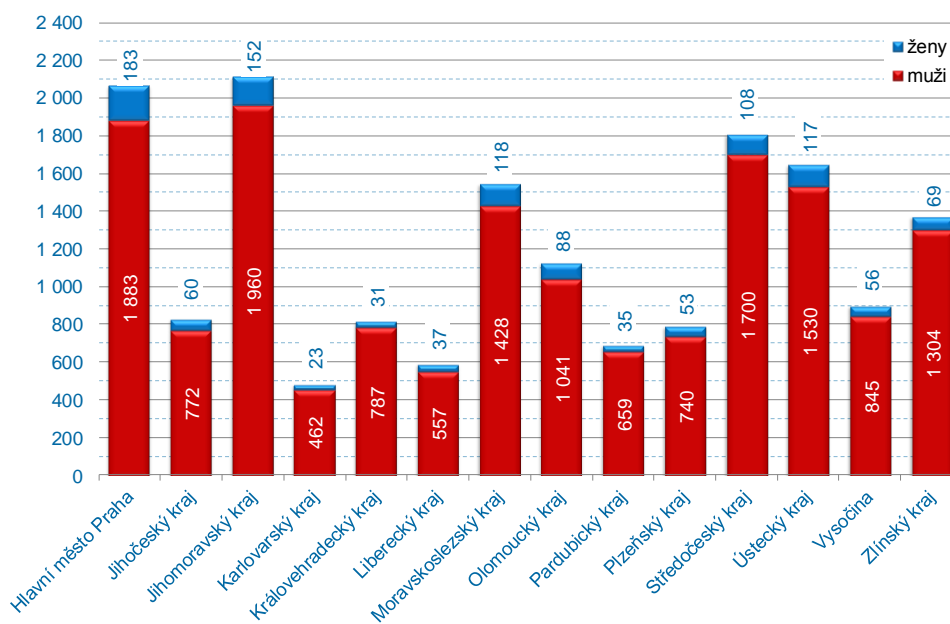


Graf 17 – průběh odečtů 4 bodů za posledních 13 měsíců

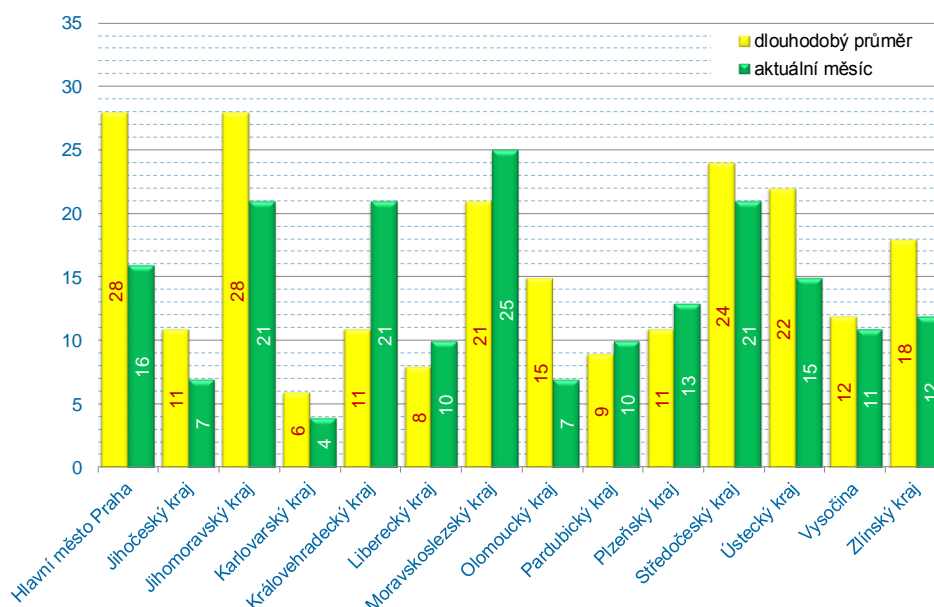
Odečítání 3 bodů – školení bezpečné jízdy

Od 1. 9. 2008 je možné absolvovat tzv. „školení bezpečné jízdy“, což je dobrovolné školení pro řidiče, kteří mají na svém bodovém kontě zaznamenány body. Školení se mohou zúčastnit řidiči, kteří nemají ke dni podání žádosti o účast na školení v registru řidičů zaznamenáno více než 10 bodů za porušení právních předpisů, ohodnocených méně než šesti body za jeden přestupek. Více informací o odečtu 3 bodů je obsahem ustanovení v § 123e, zákona 361/2000 Sb., o provozu na pozemních komunikacích a o změnách některých zákonů (zákon o silničním provozu).

V období 1. 11. 2014–30. 11. 2014 podalo obecním úřadům obcí s rozšířenou působností žádost na základě potvrzení o ukončeném školení bezpečné jízdy celkem 166 řidičů, kterým následně vznikl nárok na odečet 3 bodů (jedná se o předběžná data, jelikož záznam o odečtení bodů se provádí ke dni ukončení školení ve středisku bezpečné jízdy a nikoli ke dni podání žádosti).



Graf 18 – celkový počet proškolených řidičů v jednotlivých krajích od 09/2008

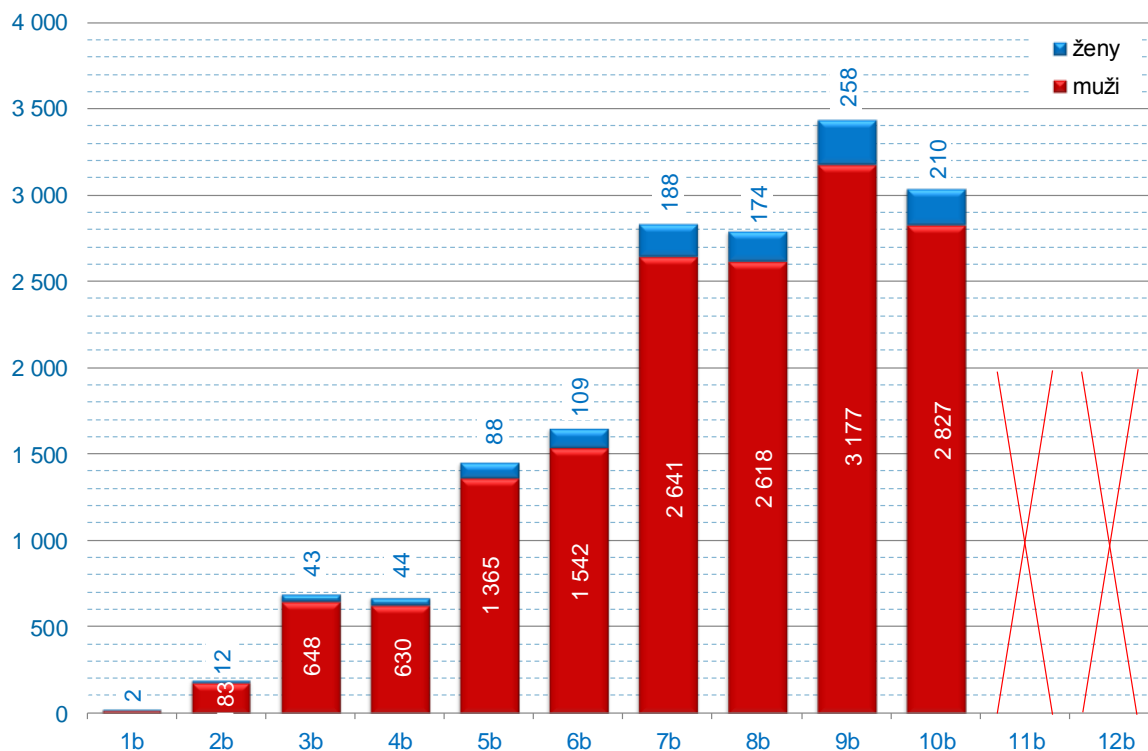


Graf 19 – porovnání aktuálního počtu proškolených řidičů s dlouhodobým průměrem

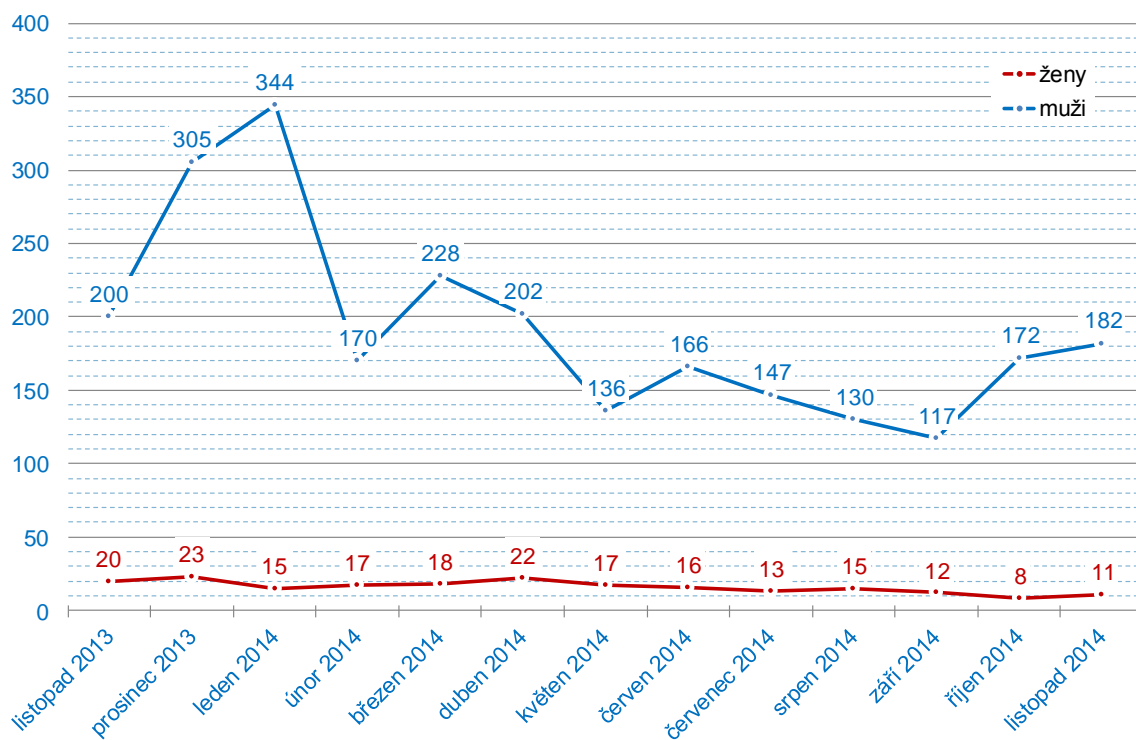
Graf 19 je sestaven pro snadné porovnání zájmu o školení ve srovnání s dlouhodobým průměrem. Ve všech krajích dochází v porovnání s dlouhodobým průměrem k většímu zájmu o proškolení a následný odečet 3 bodů.

Odečítání 3 bodů – školení bezpečné jízdy

Graf 20 zobrazuje počty řidičů, kteří absolvovali školení bezpečné jízdy s následným odečtem bodů dle stavu bodového konta před absolvováním školení. Hodnoty ukazují i zájem řidičů, kteří mají na svém kontě méně než 3 body a přesto se přihlásí na školení bezpečné jízdy a následně požádají o odečet 3 bodů. Celkem tak již učinilo 218 řidičů.

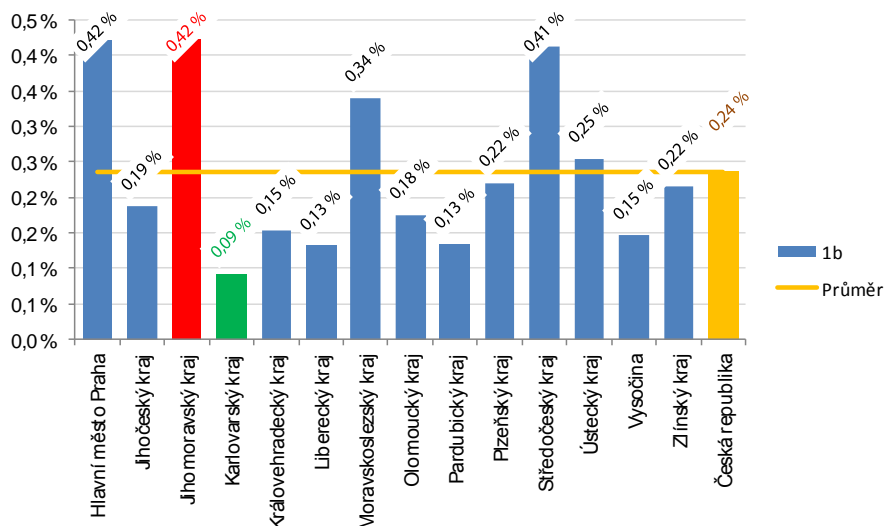


Graf 20 – počty proškolených řidičů dle stavu bodového konta před školením

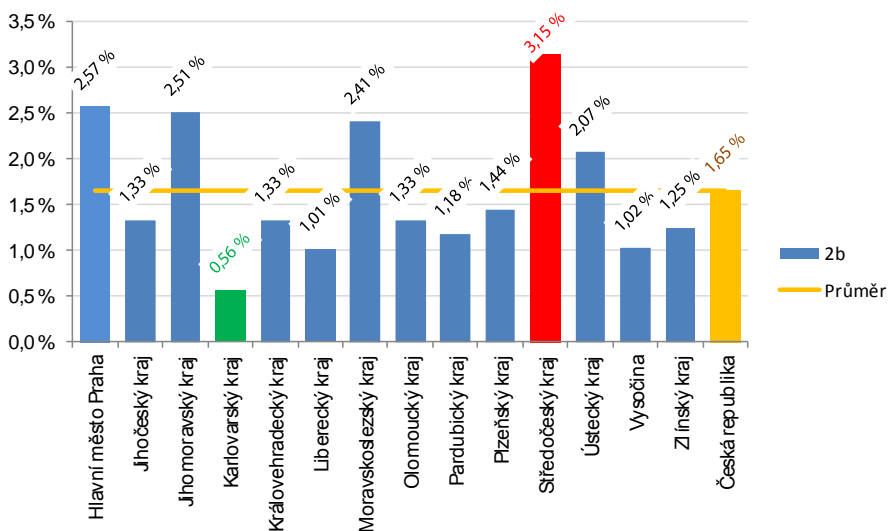


Graf 21 – vývoj počtu řidičů s odečtenými třemi body za posledních 13 měsíců

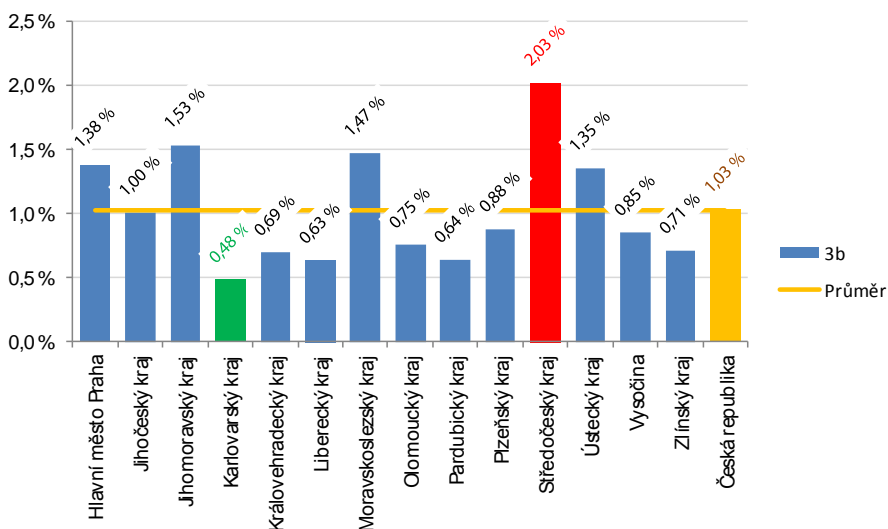
Krajské složení bodovaných řidičů podle počtu bodů (1–3 body)



Graf 22 – zastoupení řidičů s jedním bodem

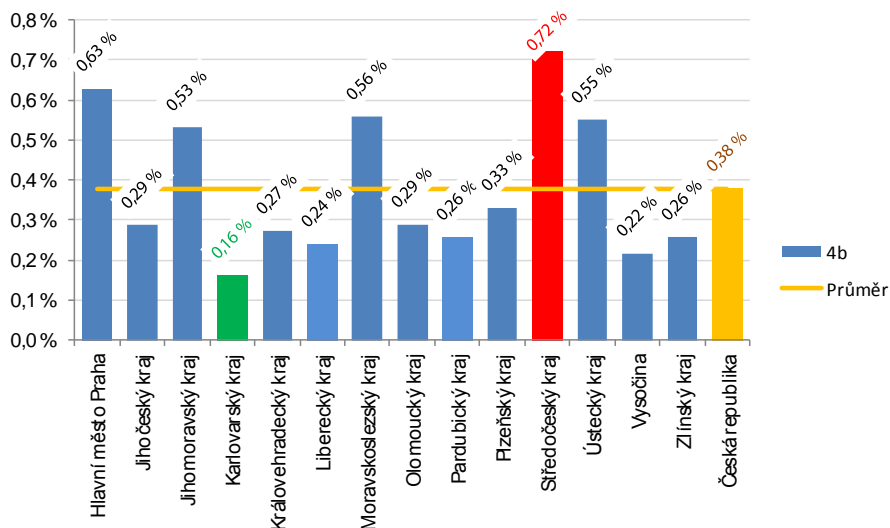


Graf 23 – zastoupení řidičů se dvěma body

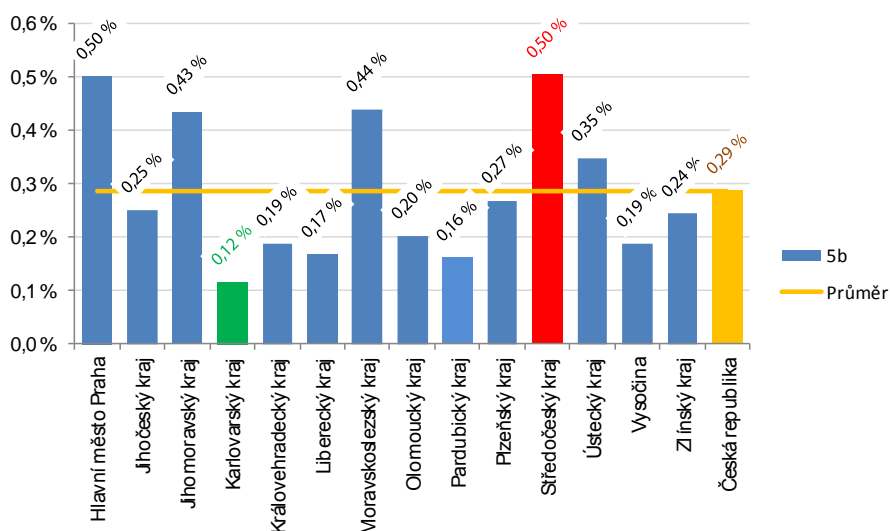


Graf 24 – zastoupení řidičů se třemi body

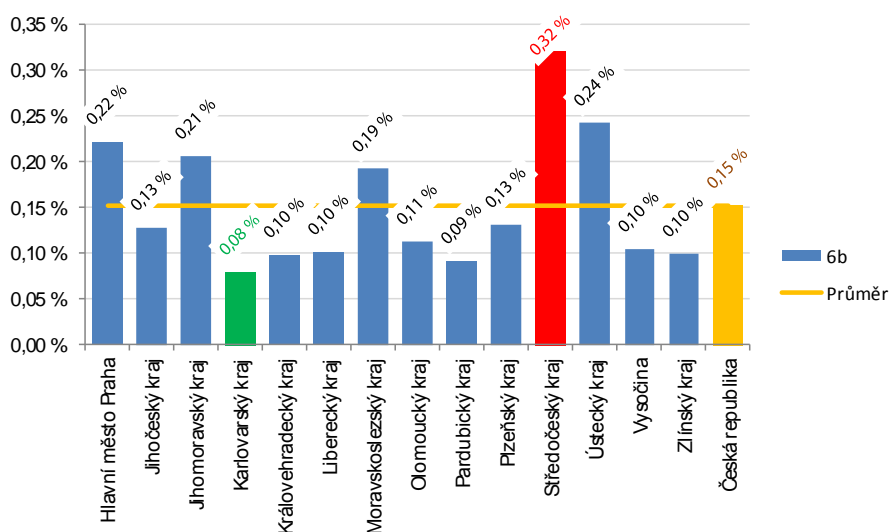
Krajské složení bodovaných řidičů podle počtu bodů (4–6 bodů)



Graf 25 – zastoupení řidičů se čtyřmi body

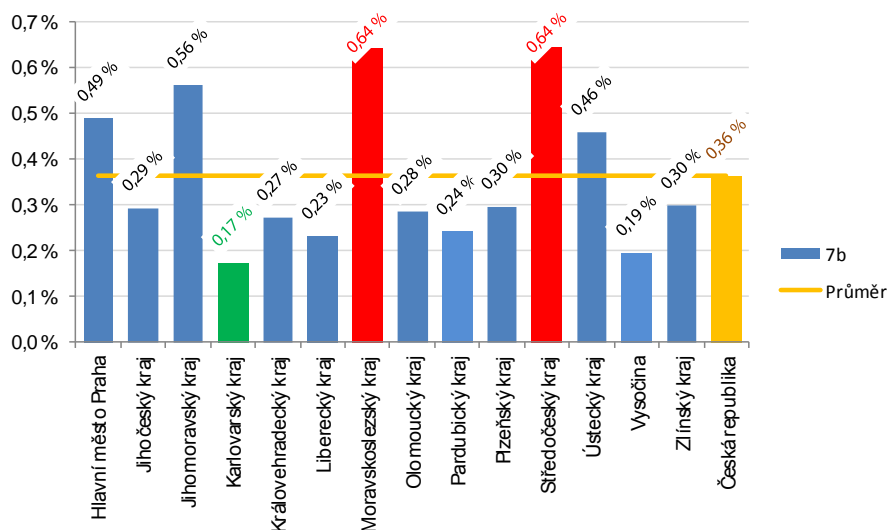


Graf 26 – zastoupení řidičů s pěti body

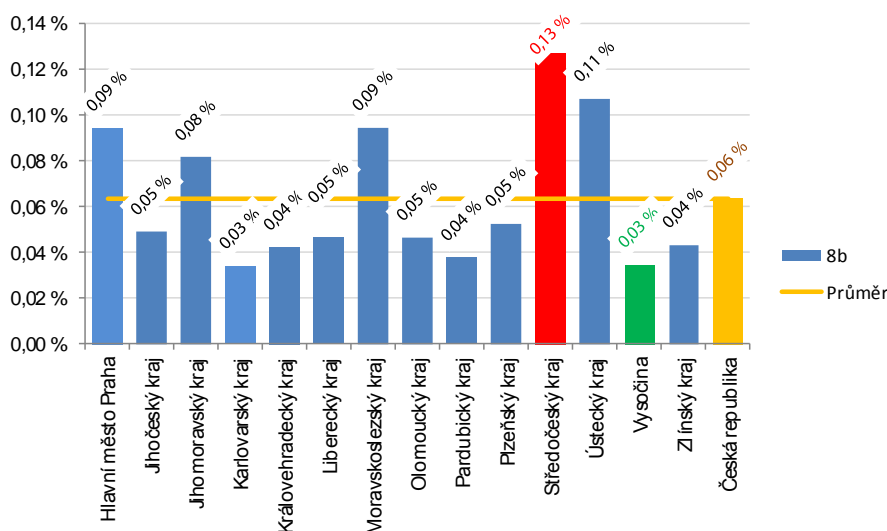


Graf 27 – zastoupení řidičů se šesti body

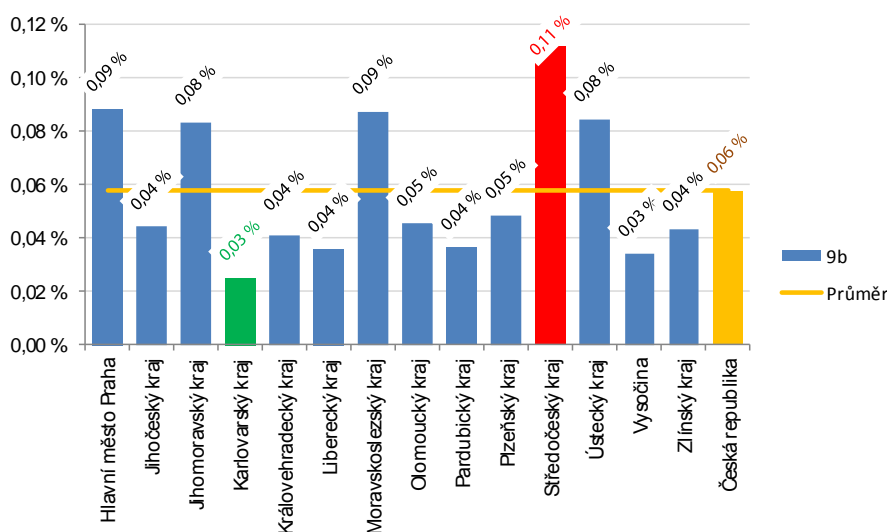
Krajské složení bodovaných řidičů podle počtu bodů (7–9 bodů)



Graf 28 – zastoupení řidičů se sedmi body

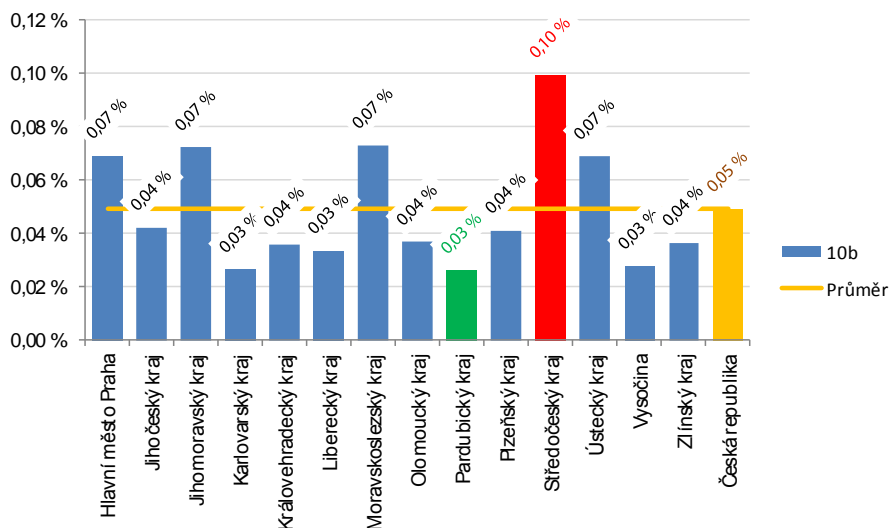


Graf 29 – zastoupení řidičů s osmi body

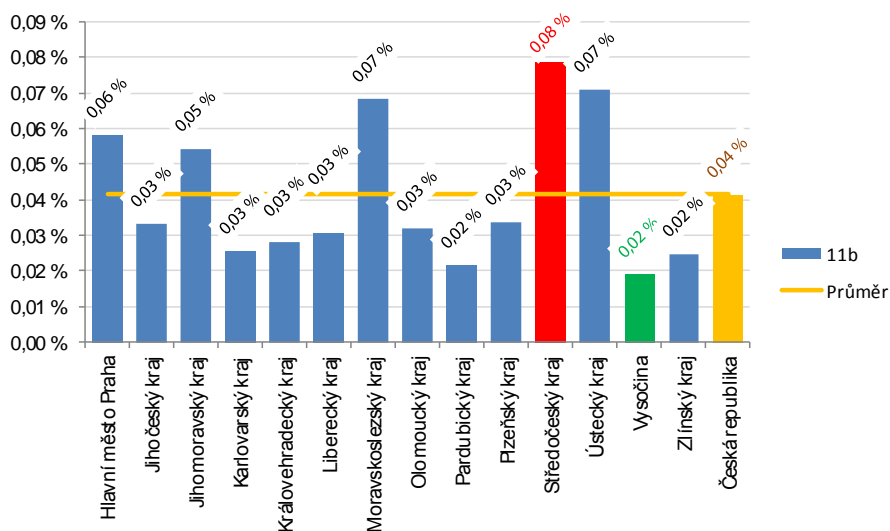


Graf 30 – zastoupení řidičů s devíti body

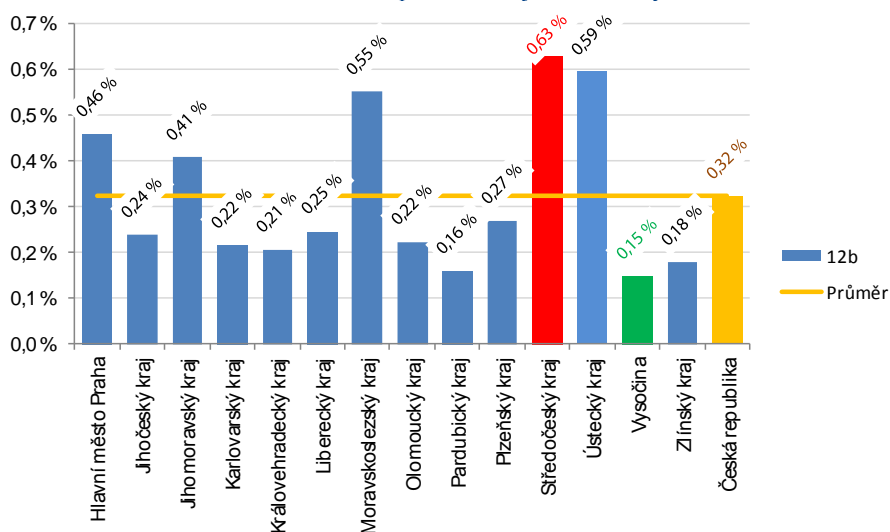
Krajské složení bodovaných řidičů podle počtu bodů (10–12 bodů)



Graf 31 – zastoupení řidičů s deseti body



Graf 32 – zastoupení řidičů s jedenácti body



Graf 33 – zastoupení řidičů s dvanácti body

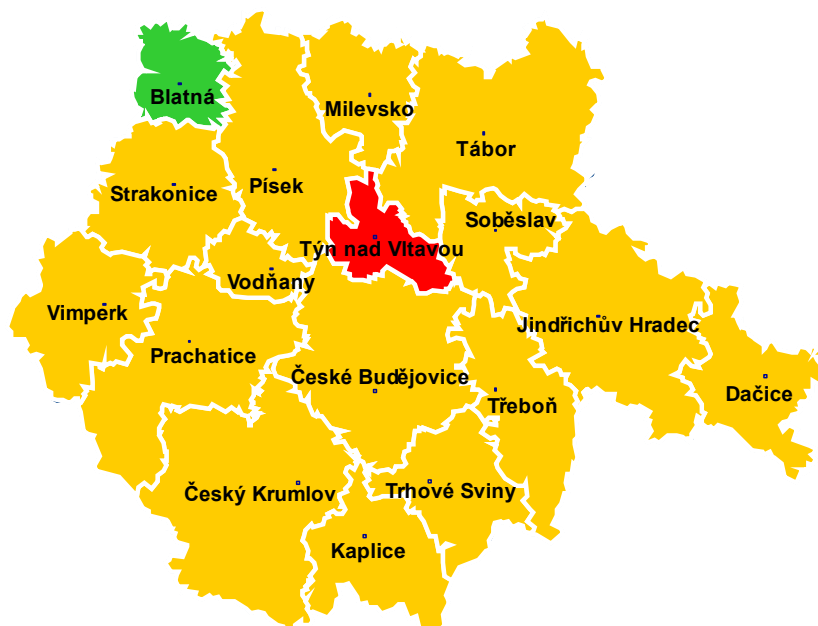
Detailní přehledy bodovaných řidičů

Tabulka 5 – detailní přehled bodovaných řidičů v kraji Hlavní město Praha

ORP (kraj)	1b	2b	3b	4b	5b	6b	7b	8b	9b	10b	11b	12b	poměr bodovaných řidičů
Hlavní město Praha	3 583	21 811	11 729	5 337	4 253	1 883	4 150	800	751	587	494	3 897	6,98 %

Tabulka 6 – detailní přehled bodovaných řidičů v Jihočeském kraji

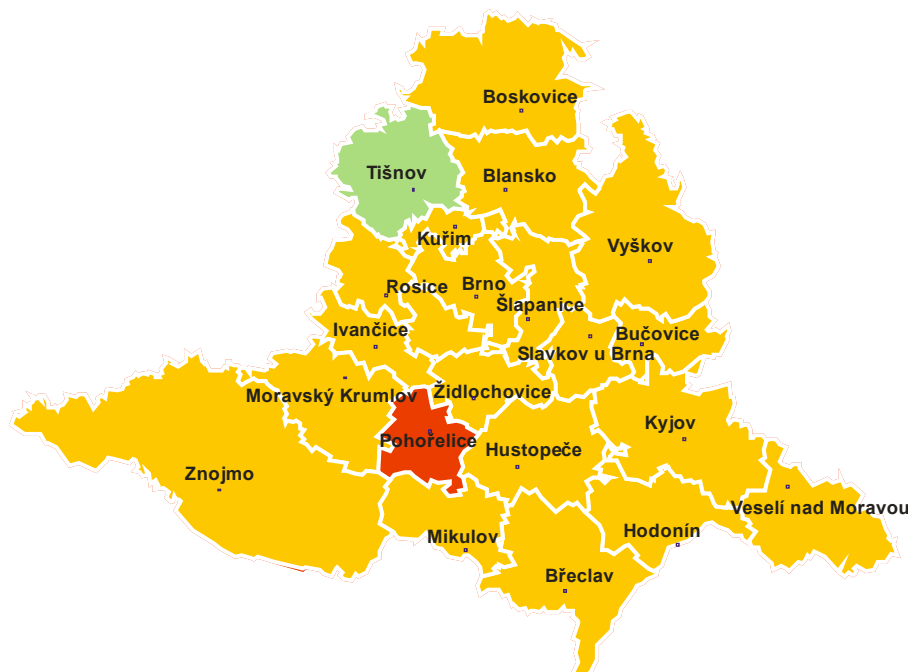
ORP (kraj)	1b	2b	3b	4b	5b	6b	7b	8b	9b	10b	11b	12b	poměr bodovaných řidičů
Jihočeský kraj (17 ORP)	1 590	11 319	8 517	2 429	2 128	1 086	2 487	415	374	358	282	2 024	7,78 %
Blatná	27	183	214	44	42	29	59	7	10	3	8	37	6,38 %
České Budějovice	524	2 925	2 288	682	668	286	639	115	110	97	57	516	8,39 %
Český Krumlov	96	676	514	150	131	78	162	31	22	31	25	159	7,87 %
Dačice	40	281	308	58	63	49	64	7	9	9	8	45	7,33 %
Jindřichův Hradec	106	737	872	151	129	95	218	35	36	28	22	178	8,02 %
Kaplice	45	313	308	61	58	32	73	13	11	9	8	87	8,29 %
Milevsko	34	401	190	65	51	32	64	5	6	9	7	34	7,09 %
Písek	123	961	606	221	158	89	183	32	30	42	16	145	7,61 %
Prachatice	71	591	371	129	98	48	151	18	20	14	15	135	7,62 %
Soběslav	39	323	249	71	61	29	84	10	9	8	9	59	6,58 %
Strakonice	88	922	529	162	133	67	169	45	23	15	33	163	7,84 %
Tábor	192	1 379	805	311	236	92	249	43	34	28	29	185	6,76 %
Trhové Sviny	37	298	265	62	67	41	67	10	15	12	10	55	7,56 %
Třeboň	61	463	419	90	89	43	112	19	19	26	4	91	8,68 %
Týn nad Vltavou	26	327	224	60	54	22	61	11	3	11	11	48	9,27 %
Vimperk	37	322	168	69	46	22	85	5	7	8	12	57	7,26 %
Vodňany	44	217	187	43	44	32	47	9	10	8	8	30	9,00 %



Obrázek 4 – Jihočeský kraj – ORP s nejnižším a nejvyšším poměrem bodovaných řidičů

Tabulka 7 – detailní přehled bodovaných řidičů v Jihomoravském kraji

ORP (kraj)	1b	2b	3b	4b	5b	6b	7b	8b	9b	10b	11b	12b	poměr bodovaných řidičů
Blansko	133	795	592	198	158	78	186	25	35	32	20	120	6,74 %
Boskovice	106	785	610	136	131	80	168	24	22	22	18	128	7,01 %
Brno	1 371	6 637	3 470	1 558	1 448	568	1 496	251	272	190	149	1 235	8,13 %
Břeclav	168	1 465	1 284	330	208	94	273	48	33	39	32	175	10,88 %
Bučovice	33	308	192	50	56	20	64	10	10	7	7	58	8,37 %
Hodonín	136	957	669	202	173	103	308	33	35	44	26	218	7,38 %
Hustopeče	116	620	533	126	81	60	142	20	20	18	18	102	8,19 %
Ivančice	83	342	210	78	51	34	91	16	16	8	7	82	6,76 %
Kuřim	78	410	193	69	69	26	83	11	15	9	10	54	7,55 %
Kyjov	131	841	509	172	142	91	267	27	25	35	20	145	6,82 %
Mikulov	95	525	289	109	76	37	118	10	11	12	12	82	11,44 %
Moravský Krumlov	66	368	252	86	50	33	75	10	11	14	12	56	7,05 %
Pohořelice	77	632	401	67	55	25	76	10	10	11	6	54	17,18 %
Rosice	76	577	443	90	75	48	101	11	11	17	13	86	9,85 %
Slavkov u Brna	65	368	238	79	77	37	79	14	22	11	13	44	7,49 %
Šlapanice	238	1 395	632	290	211	96	204	51	37	28	24	156	8,29 %
Tišnov	69	373	263	84	67	32	120	9	13	19	8	67	5,86 %
Veselí nad Moravou	92	505	335	116	82	57	162	15	24	23	15	89	6,08 %
Vyškov	126	1 231	700	191	142	68	199	22	18	23	16	141	9,04 %
Znojmo	226	1 598	875	348	236	112	436	53	49	35	23	257	7,40 %
Židlochovice	116	549	324	121	101	49	114	21	18	15	13	112	8,19 %
Jihomoravský kraj	3 601	21 281	13 014	4 500	3 689	1 748	4 762	691	707	612	462	3 461	8,04 %



Obrázek 5 – Jihomoravský kraj – ORP s nejnižším a nejvyšším poměrem bodovaných řidičů

Tabulka 8 – detailní přehled bodovaných řidičů v Karlovarském kraji

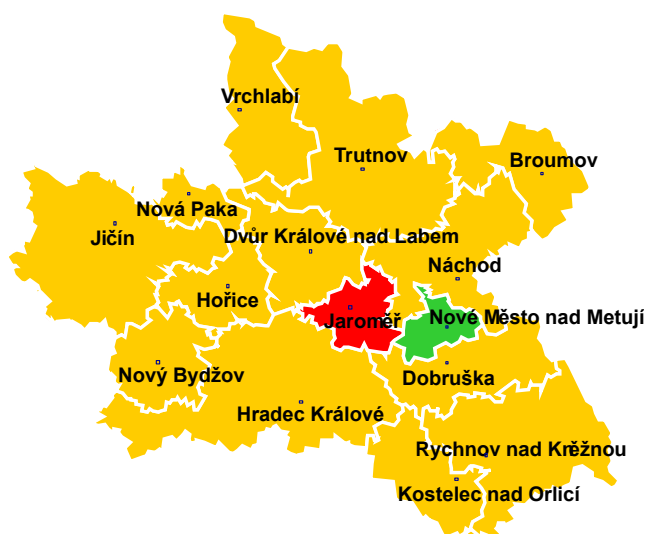
ORP (kraj)	1b	2b	3b	4b	5b	6b	7b	8b	9b	10b	11b	12b	poměr bodovaných řidičů
Karlovarský kraj (7 ORP)													
Aš	32	283	267	68	34	31	111	14	4	11	16	73	9,56 %
Cheb	121	870	704	225	177	104	222	38	33	30	43	279	9,41 %
Karlovy Vary	264	1 407	1 213	415	306	226	399	83	70	81	51	478	8,78 %
Kráslice	32	196	178	69	36	24	77	16	11	4	8	105	9,74 %
Mariánské Lázně	29	315	395	82	67	51	115	21	14	20	18	128	8,09 %
Ostrov	74	383	407	122	82	67	137	25	20	20	18	133	8,51 %
Sokolov	231	1 318	928	387	277	170	403	92	61	58	63	631	9,85 %
Karlovarský kraj	783	4 772	4 092	1 368	979	673	1 464	289	213	224	217	1 827	9,15 %



Obrázek 6 – Karlovarský kraj – ORP s nejnižším a nejvyšším poměrem bodovaných řidičů

Tabulka 9 – detailní přehled bodovaných řidičů v Královehradeckém kraji

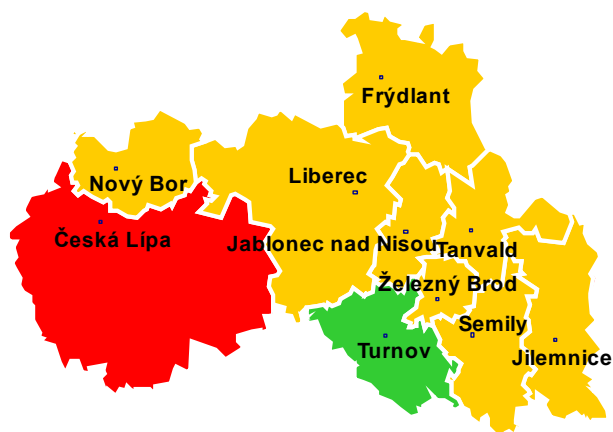
ORP (kraj)	1b	2b	3b	4b	5b	6b	7b	8b	9b	10b	11b	12b	poměr bodovaných řidičů
Královehradecký kraj (15 ORP)													
Broumov	24	334	175	70	45	25	82	11	14	13	9	80	9,17 %
Dobruška	28	379	159	73	39	29	74	9	5	9	6	45	6,29 %
Dvůr Králové nad Labem	73	505	353	135	95	45	137	25	25	20	13	100	8,43 %
Hořice	46	230	330	66	47	47	69	11	12	11	6	78	7,87 %
Hradec Králové	393	2 898	1 504	576	456	229	531	93	97	68	57	394	7,58 %
Jaroměř	67	624	364	114	68	39	91	18	21	17	10	66	12,40 %
Jičín	88	730	614	179	97	65	195	31	28	20	21	203	7,23 %
Kostelec nad Orlicí	47	396	183	81	52	26	89	11	11	9	8	57	6,02 %
Náchod	154	1 353	520	281	152	77	237	40	30	28	29	161	7,73 %
Nová Páka	29	189	163	55	26	26	47	7	3	5	4	34	6,72 %
Nové Město nad Metují	17	258	99	59	31	16	53	4	3	9	3	19	5,95 %
Nový Bydžov	39	368	223	68	66	30	68	15	11	10	8	62	8,33 %
Rychnov nad Kněžnou	63	531	228	119	85	31	161	12	16	10	10	88	6,07 %
Trutnov	162	1 767	659	304	238	105	303	48	43	48	35	241	9,83 %
Vrchlabí	67	704	321	131	101	43	169	23	28	28	21	127	9,89 %
Královehradecký kraj	1 297	11 266	5 895	2 311	1 598	833	2 306	358	347	305	240	1 755	7,94 %



Obrázek 7 – Královehradecký kraj – ORP s nejnižším a nejvyšším poměrem bodovaných řidičů

Tabulka 10 – detailní přehled bodovaných řidičů v Libereckém kraji

ORP (kraj)	1b	2b	3b	4b	5b	6b	7b	8b	9b	10b	11b	12b	poměr bodovaných řidičů	
Liberecký kraj (10 ORP)	Česká Lípa	281	1 519	1 077	389	312	203	380	80	79	72	50	500	11,11 %
	Frydlant	41	441	364	117	65	51	122	18	24	10	19	143	10,23 %
	Jablonec nad Nisou	153	1 116	626	297	187	102	262	55	42	39	36	266	9,36 %
	Jilemnice	36	526	266	92	54	26	116	22	13	8	7	74	8,38 %
	Liberec	296	2 587	1 578	620	432	261	516	114	81	68	84	616	8,45 %
	Nový Bor	76	553	386	151	108	67	136	33	19	20	18	158	10,97 %
	Semily	57	507	282	92	74	42	133	19	8	20	17	80	7,83 %
	Tanvald	55	425	272	93	78	42	107	21	14	25	18	118	10,18 %
	Turnov	88	568	365	136	70	44	141	22	15	15	8	116	7,16 %
	Železný Brod	29	291	159	50	39	22	51	8	8	7	5	25	8,86 %
Liberecký kraj	1 112	8 533	5 375	2 037	1 419	860	1 964	392	303	284	262	2 096	9,19 %	



Obrázek 8 – Liberecký kraj – ORP s nejnižším a nejvyšším poměrem bodovaných řidičů

Tabulka 11 – detailní přehled bodovaných řidičů v Moravskoslezském kraji

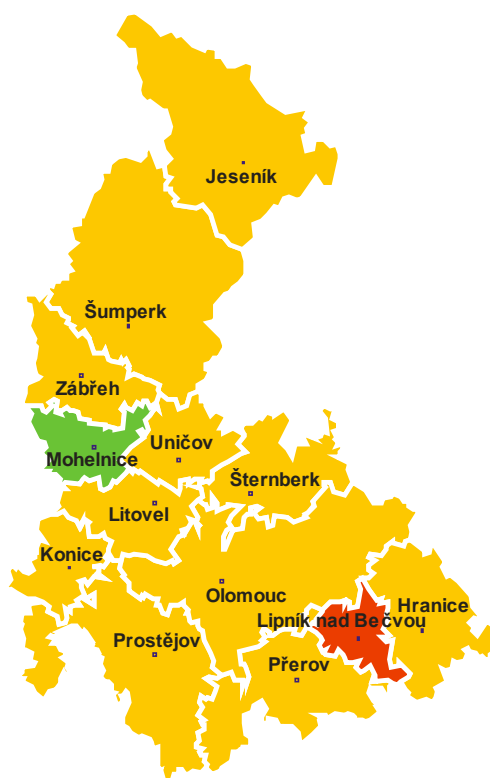
ORP (kraj)	1b	2b	3b	4b	5b	6b	7b	8b	9b	10b	11b	12b	poměr bodovaných řidičů
Bílovec	43	462	321	86	85	39	110	11	10	9	13	76	8,01 %
Bohumín	103	572	454	157	155	66	148	29	37	21	23	185	10,02 %
Bruntál	92	675	417	151	117	53	204	28	28	24	22	167	9,34 %
Český Těšín	72	563	390	113	89	35	154	16	13	16	14	79	9,99 %
Frenštát pod Radhoštěm	44	305	176	60	56	26	77	16	11	5	8	41	6,95 %
Frydek-Místek	266	1 776	1 142	379	332	131	574	45	63	56	45	427	7,45 %
Frydlant nad Ostravicí	69	463	294	101	80	36	124	23	12	10	8	76	8,21 %
Havířov	203	1 704	901	387	292	128	431	79	60	56	57	478	9,17 %
Hlučín	91	691	411	187	128	60	150	18	20	25	22	96	7,66 %
Jablunkov	27	220	215	39	38	11	103	2	3	5	6	30	5,10 %
Karviná	154	1 134	590	248	189	92	320	51	37	35	32	396	8,90 %
Kopřivnice	71	727	438	152	162	52	166	28	25	16	14	75	7,54 %
Kravaře	30	314	169	62	38	25	80	4	5	7	9	26	5,77 %
Krnov	98	650	397	192	110	55	203	33	27	20	17	145	8,36 %
Nový Jičín	115	998	544	173	117	57	183	22	31	27	16	108	7,95 %
Odry	32	267	202	53	57	27	70	11	15	6	5	67	7,99 %
Opava	214	1 835	868	354	265	112	363	46	48	43	37	214	6,84 %
Orlová	121	776	428	179	148	91	218	46	39	36	33	251	10,96 %
Ostrava	902	5 199	3 378	1 403	1 099	465	1 365	257	227	157	166	1 522	8,55 %
Rýmařov	40	239	146	63	37	15	110	13	10	7	9	66	8,37 %
Třinec	75	618	464	141	94	32	242	11	18	25	20	95	5,48 %
Vítkov	25	299	146	55	47	21	55	13	3	13	4	59	9,54 %
Moravskoslezský kraj	2 887	20 487	12 491	4 735	3 735	1 629	5 450	802	742	619	580	4 679	8,12 %



Obrázek 9 – Moravskoslezský kraj – ORP s nejnižším a nejvyšším poměrem bodovaných řidičů

Tabulka 12 – detailní přehled bodovaných řidičů v Olomouckém kraji

ORP (kraj)	1b	2b	3b	4b	5b	6b	7b	8b	9b	10b	11b	12b	poměr bodovaných řidičů	
Olomoucký kraj (13 ORP)	Hranice	54	648	334	106	95	41	120	20	19	14	13	82	7,11 %
	Jeseník	99	775	485	156	107	52	166	30	22	30	18	114	8,87 %
	Konice	18	171	105	28	17	13	31	6	6	3	2	36	6,33 %
	Lipník nad Bečvou	42	350	217	75	53	27	66	21	15	6	10	39	9,66 %
	Litovel	47	377	230	71	57	33	81	14	13	14	8	77	6,96 %
	Mohelnice	42	218	180	51	33	19	60	4	4	9	11	35	5,82 %
	Olomouc	448	3 258	1 717	692	518	291	616	119	118	77	75	489	8,37 %
	Prostějov	212	1 603	819	374	245	130	362	63	47	50	41	364	7,03 %
	Přerov	172	1 584	638	363	217	103	300	38	53	30	29	229	7,61 %
	Šternberk	56	349	246	87	64	45	119	21	15	15	19	86	8,06 %
	Šumperk	169	1 113	783	269	153	117	281	37	44	36	28	210	7,58 %
	Uničov	61	375	228	78	60	37	95	9	13	12	10	62	7,68 %
	Zábřeh	67	474	411	101	95	47	121	12	16	15	7	74	7,00 %
Olomoucký kraj	1 487	11 295	6 393	2 451	1 714	955	2 418	394	385	311	271	1 897	7,70 %	



Obrázek 10 – Olomoucký kraj – ORP s nejnižším a nejvyšším poměrem bodovaných řidičů

Tabulka 13 – detailní přehled bodovaných řidičů v Pardubickém kraji

ORP (kraj)	1b	2b	3b	4b	5b	6b	7b	8b	9b	10b	11b	12b	poměr bodovaných řidičů	
Pardubický kraj (15 ORP)	Česká Třebová	34	211	202	60	30	28	67	5	4	8	3	43	6,25 %
	Hlinsko	42	523	191	102	61	32	86	10	8	6	6	35	8,07 %
	Holice	53	392	190	92	46	14	58	12	8	10	4	36	7,96 %
	Chrudim	202	1 773	857	379	230	118	375	60	45	46	26	251	8,00 %
	Králíky	11	198	106	34	15	10	47	4	6	3	1	25	8,73 %
	Lanškroun	39	246	317	69	45	32	90	10	13	13	6	56	6,65 %
	Litomyšl	38	379	261	95	50	33	71	8	14	7	2	41	5,75 %
	Moravská Třebová	41	316	280	79	42	35	111	12	12	10	16	75	6,55 %
	Pardubice	371	3 105	1 189	698	446	254	511	108	107	52	53	393	9,00 %
	Polička	32	257	194	46	40	19	50	10	4	5	8	39	5,69 %
	Přelouč	58	656	249	129	85	38	115	14	17	18	12	76	9,10 %
	Svitavy	62	646	456	113	86	52	95	23	28	15	11	79	8,96 %
	Ústí nad Orlicí	37	388	289	78	67	36	98	10	12	7	8	67	6,46 %
	Vysoké Mýto	69	452	364	124	62	37	154	17	20	11	15	85	6,73 %
	Žamberk	47	489	285	81	57	38	114	16	12	10	12	54	6,40 %
Pardubický kraj	1 136	10 031	5 430	2 179	1 362	776	2 042	319	310	221	183	1 355	7,72 %	



Obrázek 11 – Pardubický kraj – ORP s nejnižším a nejvyšším poměrem bodovaných řidičů

Tabulka 14 – detailní přehled bodovaných řidičů v Plzeňském kraji

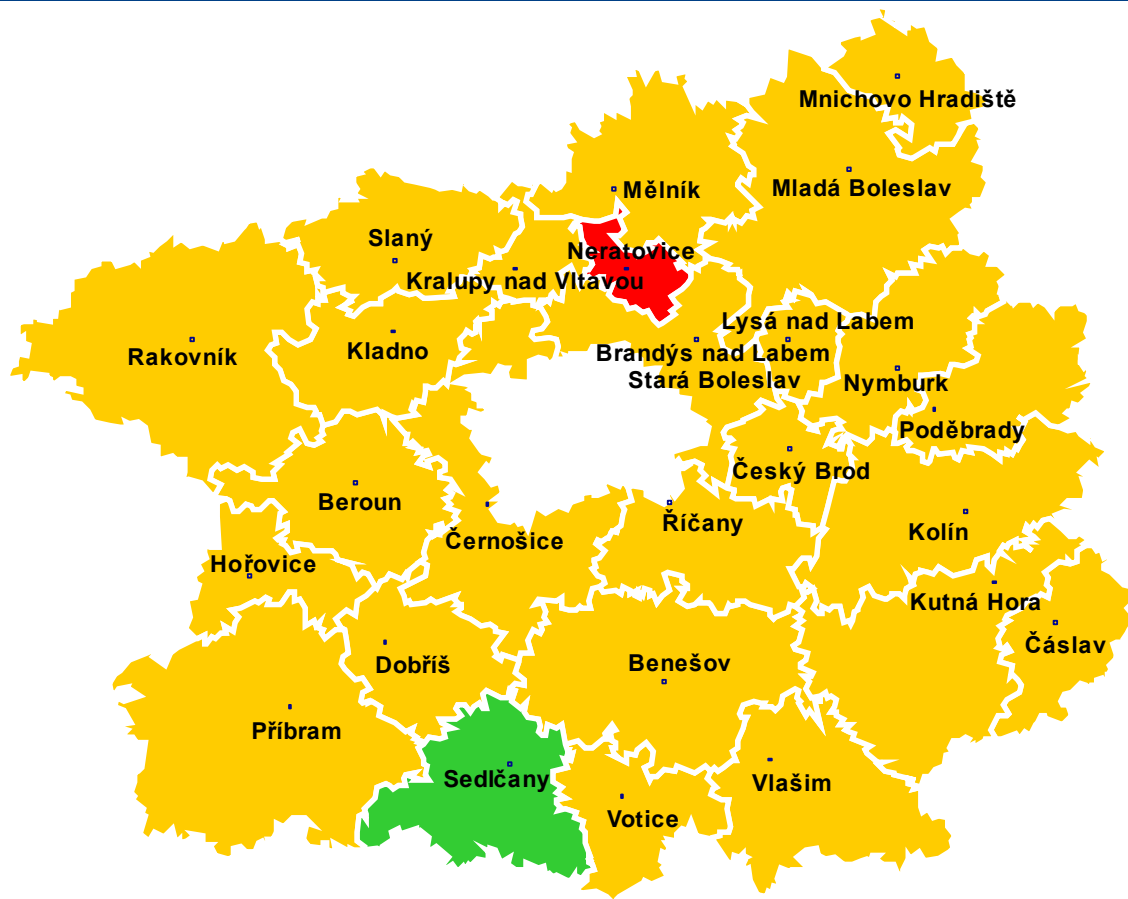
ORP (kraj)	1b	2b	3b	4b	5b	6b	7b	8b	9b	10b	11b	12b	poměr bodovaných řidičů	
Plzeňský kraj (15 ORP)	Blovice	37	197	161	58	49	17	49	7	4	7	4	23	7,61 %
	Domažlice	148	1 316	588	214	169	86	219	32	35	29	21	171	11,31 %
	Horáždovice	14	168	206	55	34	29	51	6	2	8	2	37	7,63 %
	Horšovský Týn	60	453	221	91	94	23	80	17	11	12	8	80	12,30 %
	Klatovy	129	845	709	211	145	90	178	33	25	22	20	170	7,54 %
	Kralovice	57	357	284	98	70	42	94	14	13	11	9	80	6,76 %
	Nepomuk	34	158	149	40	30	20	37	6	7	4	1	46	6,46 %
	Nýřany	202	1 273	656	278	242	112	252	41	50	35	26	234	9,56 %
	Plzeň	722	3 821	1 973	914	890	334	780	161	141	117	94	713	8,86 %
	Přeštice	69	416	250	84	84	41	82	15	19	10	8	65	6,59 %
	Rokycany	139	1 233	811	241	156	118	210	39	39	37	28	187	9,95 %
	Stod	72	437	304	111	88	42	89	18	14	13	15	102	9,21 %
	Stříbro	33	402	241	79	50	22	106	7	11	15	12	107	8,28 %
	Sušice	51	345	383	97	55	46	84	20	15	10	10	61	7,33 %
	Tachov	106	841	526	236	124	90	207	30	24	19	28	207	10,79 %
Plzeňský kraj	1 873	12 262	7 462	2 807	2 280	1 112	2 518	446	410	349	286	2 283	8,90 %	



Obrázek 12 – Plzeňský kraj – ORP s nejnižším a nejvyšším poměrem bodovaných řidičů

Tabulka 15 – detailní přehled bodovaných řidičů ve Středočeském kraji

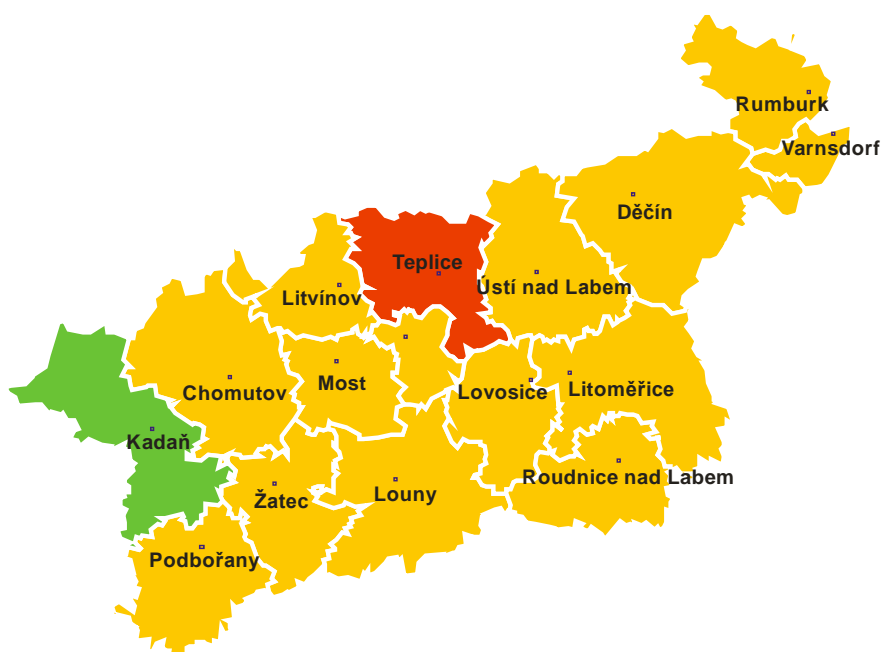
ORP (kraj)	1b	2b	3b	4b	5b	6b	7b	8b	9b	10b	11b	12b	poměr bodovaných řidičů
Benešov	118	995	866	206	151	126	202	46	40	32	25	195	7,96 %
Beroun	160	959	804	234	198	102	225	44	41	28	26	218	7,95 %
Brandýs nad Labem - Stará Boleslav	309	2 317	1 236	493	346	207	403	75	95	65	44	341	9,41 %
Čáslav	55	530	269	99	57	48	83	16	12	10	11	109	7,91 %
Černošice	453	3 238	1 726	711	557	303	577	112	120	82	73	476	9,89 %
Český Brod	67	525	301	124	87	75	94	24	19	21	9	137	12,13 %
Dobříš	47	496	266	101	74	31	87	18	9	15	6	90	8,66 %
Hořovice	66	427	516	102	79	57	113	18	19	15	18	126	8,16 %
Kladno	329	2 402	1 445	540	361	255	491	91	84	94	67	595	9,05 %
Kolín	208	1 724	969	379	227	168	354	82	59	45	56	350	9,24 %
Kralupy nad Vltavou	67	747	402	185	109	80	148	30	17	19	12	156	10,51 %
Kutná Hora	125	1 075	588	240	167	101	178	38	36	24	20	139	8,51 %
Lysá nad Labem	69	482	356	110	79	63	113	33	13	20	17	111	9,99 %
Mělník	95	1 009	601	269	158	117	167	45	35	34	36	247	9,61 %
Mladá Boleslav	302	1 593	1 307	434	311	169	488	72	75	64	49	437	7,65 %
Mnichovo Hradiště	44	232	265	66	32	28	67	11	9	13	7	63	7,35 %
Neratovice	103	888	452	223	155	85	150	39	37	31	23	185	12,55 %
Nymburk	133	873	540	207	121	103	162	41	27	31	16	190	9,60 %
Poděbrady	95	791	506	189	133	65	140	28	15	17	12	141	10,57 %
Příbram	143	1 252	910	295	191	120	292	53	37	47	40	226	7,85 %
Rakovník	110	911	543	193	132	85	235	36	30	32	24	188	7,26 %
Říčany	189	1 537	823	347	255	116	256	53	49	44	28	198	9,53 %
Sedčany	39	325	299	64	57	39	80	19	10	6	4	66	6,64 %
Slaný	108	782	551	198	142	97	198	35	31	27	31	242	9,97 %
Vlašim	53	439	489	104	82	68	115	13	18	18	11	71	8,69 %
Votice	21	164	157	28	18	19	53	8	10	10	4	39	6,74 %
Středočeský kraj	3 508	26 713	17 187	6 141	4 279	2 727	5 471	1 080	947	844	669	5 336	8,95 %



Obrázek 13 – Středočeský kraj – ORP s nejnižším a nejvyšším poměrem bodovaných řidičů

Tabulka 16 – detailní přehled bodovaných řidičů v Ústeckém kraji

ORP (kraj)	1b	2b	3b	4b	5b	6b	7b	8b	9b	10b	11b	12b	poměr bodovaných řidičů	
Ústecký kraj (16 ORP)	Bílina	47	428	268	152	81	59	115	22	18	16	24	170	11,58 %
	Děčín	202	1 669	970	437	317	184	332	81	73	52	53	321	10,20 %
	Chomutov	233	1 308	1 297	446	295	240	366	111	89	65	65	582	10,78 %
	Kadaň	98	480	587	169	93	85	166	47	23	20	13	221	8,26 %
	Litoměřice	150	1 055	864	280	184	135	282	59	36	35	36	299	9,41 %
	Litvínov	113	809	488	239	149	103	183	50	51	38	30	242	11,25 %
	Louny	115	796	645	208	118	90	170	38	31	23	25	234	9,33 %
	Lovosice	61	519	361	142	64	59	119	27	22	15	21	170	8,57 %
	Most	207	1 462	1 010	404	306	214	350	97	75	62	60	488	10,10 %
	Podbořany	46	267	292	77	51	38	66	17	14	8	5	81	10,51 %
	Roudnice nad Labem	87	620	444	169	109	76	146	25	16	12	14	217	9,55 %
	Rumburk	52	520	471	169	102	80	152	33	28	22	19	256	10,63 %
	Teplice	336	3 218	1 423	890	518	370	613	176	145	104	119	704	13,13 %
	Ústí nad Labem	302	3 553	1 477	666	392	194	630	81	67	75	85	792	12,30 %
	Varnsdorf	40	369	363	92	74	57	84	20	15	15	7	118	10,96 %
	Žatec	73	506	527	126	97	71	118	26	15	22	27	151	10,71 %
Ústecký kraj	2 162	17 579	11 487	4 666	2 950	2 055	3 892	910	718	584	603	5 046	10,78 %	



Obrázek 14 – Ústecký kraj – ORP s nejnižším a nejvyšším poměrem bodovaných řidičů

Tabulka 17 – detailní přehled bodovaných řidičů v kraji Vysočina

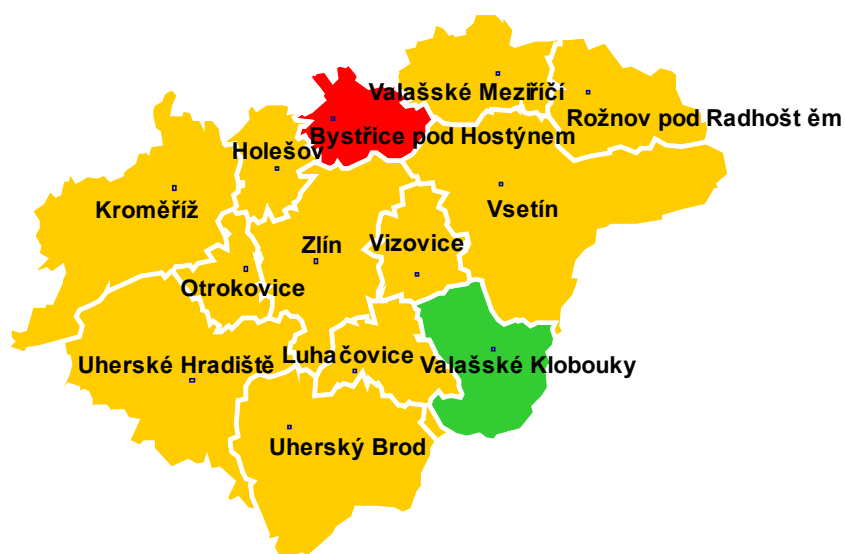
ORP (kraj)	1b	2b	3b	4b	5b	6b	7b	8b	9b	10b	11b	12b	poměr bodovaných řidičů
Bystřice nad Pernštejnem	29	217	230	53	36	27	55	8	3	9	6	37	5,28 %
Havlíčkův Brod	129	1 172	737	202	182	109	162	41	27	26	17	125	8,61 %
Humpolec	43	378	307	66	57	29	67	4	9	5	1	45	8,73 %
Chotěboř	49	422	222	106	57	30	73	13	12	9	17	49	7,30 %
Jihlava	309	2 041	1 403	431	399	152	387	64	68	43	40	338	9,14 %
Moravské Budějovice	48	302	337	66	56	46	72	13	18	12	8	60	6,51 %
Náměšť nad Oslavou	35	182	231	41	44	29	33	5	6	6	1	36	7,19 %
Nové Město na Moravě	37	210	210	58	45	23	56	6	9	7	4	38	5,50 %
Pacov	20	91	139	21	19	16	27	6	5	3	4	19	5,83 %
Pelhřimov	114	669	751	141	170	95	154	32	29	28	16	100	7,72 %
Světlá nad Sázavou	48	427	245	85	68	25	66	16	14	8	6	44	7,95 %
Telč	28	226	220	41	54	37	45	4	6	7	4	41	8,11 %
Třebíč	183	974	770	247	174	120	230	27	37	39	18	159	5,92 %
Velké Meziříčí	97	668	799	140	113	57	106	24	20	14	11	83	8,87 %
Žďár nad Sázavou	71	667	614	141	110	91	121	31	26	19	8	80	7,02 %
Vysočina	1 240	8 646	7 215	1 839	1 584	886	1 654	294	289	235	161	1 254	7,57 %



Obrázek 15 – kraj Vysočina – ORP s nejnižším a nejvyšším poměrem bodovaných řidičů

Tabulka 18 – detailní přehled bodovaných řidičů ve Zlínském kraji

ORP (kraj)	1b	2b	3b	4b	5b	6b	7b	8b	9b	10b	11b	12b	poměr bodovaných řidičů	
Zlínský kraj (13 ORP)	Bystřice pod Hostýnem	42	333	248	73	55	27	75	18	13	10	5	49	9,56 %
	Holešov	63	391	277	93	53	35	93	18	18	8	7	61	8,29 %
	Kroměříž	173	1 287	702	287	217	101	338	44	61	49	27	231	8,16 %
	Luhačovice	45	308	120	46	60	19	75	6	9	6	3	29	5,95 %
	Otrokovice	140	700	305	114	126	51	145	24	26	13	20	100	8,33 %
	Rožnov pod Radhoštěm	74	670	371	116	114	53	167	16	18	21	17	114	7,84 %
	Uherské Hradiště	390	1 822	879	393	372	134	402	65	60	60	32	212	8,45 %
	Uherský Brod	175	1 105	846	194	165	114	248	37	30	21	17	135	9,36 %
	Valašské Klobouky	44	290	173	57	57	21	102	8	12	13	10	38	5,73 %
	Valašské Meziříčí	82	621	370	145	101	48	167	28	18	25	11	89	6,39 %
	Vizovice	56	295	145	75	72	26	76	7	12	6	5	34	7,29 %
	Vsetín	157	1 011	748	199	220	95	251	34	35	32	28	181	7,22 %
	Zlín	390	1 770	844	390	452	117	389	62	57	45	29	239	7,37 %
Zlínský kraj	1 831	10 603	6 028	2 182	2 064	841	2 528	367	369	309	211	1 512	7,78 %	



Obrázek 16 – Zlínský kraj – ORP s nejnižším a nejvyšším poměrem bodovaných řidičů

Přehled jednání zařazených do bodového hodnocení

Ministerstvo dopravy připravilo pro snadnou orientaci v jednáních, za která jsou řidičům evidovány body, stručný přehled těchto jednání. Ta jsou seskupena podle počtu bodů, které jsou za spáchání těchto jednání udělovány.

Leták ke stažení, včetně dalších informací o bodovém systému naleznete na internetové stránce Ministerstva dopravy na adrese: http://www.mcdr.cz/cs/Silnicni_doprava/bodovy_system/

BODOVÝ SYSTÉM

Přehled jednání spočívajících v porušení vybraných povinností stanovených předpisy o provozu na pozemních komunikacích a počet bodů za tato jednání

s účinností od 1.8.2011

- 7** řízení vozidla bezpřírodně po užití alkoholu nebo v takové době po užití alkoholu, po kterou je řidič ještě pod jeho vlivem, je-li zjištěn obsah alkoholu u řidiče vyšší než 0,3 promille, nebo řízení vozidla bezpřírodně po užití jiné návykové látky nebo v takové době po užití jiné návykové látky, po kterou je řidič ještě pod jejím vlivem
- 7** odmítnutí řidiče podrobit se vyšetření podle jiného právního předpisu¹⁾ na zjištění zda není ovlivněn alkoholem nebo jinou návykovou látkou, ačkoliv to nemůže spojit s nezabezpečení pro jeho zdraví
- 7** způsobení dopravní nehody porušením povinností řidiče, při které došlo k samovrazi nebo k těžké újmě na zdraví jiné osoby
- 7** neprohlášení nezastavení vozidla účastníkem dopravní nehody nebo nedostavení opudření místa dopravní nehody nebo neprohlášení nevyřízení se na místo dopravní nehody po poskytnutí nebo převzetí pomoci
- 7** při jízdě na silnici nebo silnici pro motorová vozidla stáčení se nebo jízdy v protažbě nebo couvání v osadě, kde to není dovoleno
- 7** vjíždění na železniční přejezd v případech, ve kterých je to zakázáno
- 7** neprohlášení účinné pomoci první pomoci a převzetí zraněných osob²⁾ účastníkem silničního provozu, který není účastníkem dopravní nehody při nehodě a zraněním poškozené osoby nebo zraněním života
- 7** předjíždění vozidla v případech, ve kterých je to zakázáno
- 7** řízení motorového vozidla řidičem, kterému byl zadržán řidičský průkaz
- 4** při řízení vozidla ohrožení chodce na přechodu a neumožnění nerušeného a bezpečného přechodu vozovky
- 4** nedání přednosti v jízdě v případech, ve kterých je řidič povinen dát přednost v jízdě
- 4** překročení maximální doby řízení vozidla nebo nedodržení maximální doby odpočinku o 20 % a více nebo nedodržení bezpečnostní přestávky o 33 % a více podle jiných právních předpisů³⁾
- 4** řízení motorového vozidla bez držení příslušné skupiny nebo poskytnutí řidičského ovláření
- 4** porušení povinností použít oblíbenou autozadržku nebo bezpečnostní pás při přepravě osob podle § 6
- 3** překročení nejméně dovolené rychlosti stanovené zákonem nebo dopravní značkou o 20 km.h⁻¹ a více v obci nebo o 30 km.h⁻¹ a více mimo obec
- 3** nezastavení vozidla před přechodem pro chodce v případech, kdy je řidič povinen tak učinit
- 3** překročení povolených hodnot stanovených jiným právním předpisem při kontrolování vlišení vozidla podle jiného právního předpisu
- 3** řízení motorového vozidla bez držení platného ovláření prokvení způsobilosti řidiče⁴⁾
- 3** porušení povinností být za jízdy připoután bezpečnostním pásem nebo užití zbraňové příbvy
- 2** nezastavení překážky provozu na pozemních komunikacích, kterou řidič způsobí
- 2** překročení nejméně dovolené rychlosti stanovené zákonem nebo dopravní značkou o více než 5 km.h⁻¹ a méně než 25 km.h⁻¹ v obci nebo o více než 10 km.h⁻¹ a méně než 30 km.h⁻¹ mimo obec
- 2** držení motorového vozidla nebo jiného motorového nebo páznarového zařízení v ruce nebo jiným způsobem při řízení vozidla

Výměna řidičských průkazů

V České republice je v současné době platný pouze 1 typ řidičského průkazu. Doklad byli ze zákona řidiči povinni vyměnit nejpozději do konce roku 2013.



Speciální internetovou stránku, která se věnuje problematice povinných výměn řidičských průkazů, naleznete na stránkách:

<http://www.vymentesiridicak.cz>,  Nevyměníš – nepojedeš

© 2014 Ministerstvo dopravy:



Odbor kabinet ministra – O070

Oddělení tiskové – O072

Nábřeží Ludvíka Svobody 12

110 15 Praha 1

http://www.mdcz.cz/cs/Silnicni_doprava/Ridiciske_prukazy_Autoskoly/Statistiky/

<http://www.mdcz.cz>