



Ministerstvo dopravy



**Prosinec 2014**

INFORMACE  
o stavu bodového systému v České republice

## **BODOVANÍ ŘIDIČI**

Základní informace o bodovém systému .....	3
Bodové systémy v zahraničí .....	4
Počet bodovaných řidičů, počet dvanáctibodových řidičů .....	5
Přírůstky bodů za poslední měsíc, složení udělených bodů .....	6
Srovnání bodovaných řidičů dle pohlaví .....	7
Přehled bodovaných cizích státních příslušníků .....	8
Bodování řidiči podle věku .....	9
Dvanáctibodoví řidiči podle věku .....	10
Bodování řidiči podle roku udělení řidičského oprávnění .....	11
Dvanáctibodoví řidiči podle roku udělení řidičského oprávnění .....	12
Bodový systém z pohledu ORP .....	13
Srovnání stavu bodového systému v krajích .....	14
Odečítání 4 bodů .....	15
Odečítání 3 bodů – školení bezpečné jízdy .....	16
Odečítání 3 bodů – školení bezpečné jízdy .....	17
Krajské složení bodovaných řidičů podle počtu bodů (1–3 body) .....	18
Krajské složení bodovaných řidičů podle počtu bodů (4–6 bodů) .....	19
Krajské složení bodovaných řidičů podle počtu bodů (7–9 bodů) .....	20
Krajské složení bodovaných řidičů podle počtu bodů (10–12 bodů) .....	21
Detailní přehledy bodovaných řidičů .....	22

## Základní informace o bodovém systému

Současný systém bodového hodnocení byl v ČR zaveden 1. července 2006 zákonem č. 411/2005 Sb., který novelizoval zákon č. 361/2000 Sb., o provozu na pozemních komunikacích a o změnách některých zákonů (zákon o silničním provozu).



Body jsou zaznamenávány v registru řidičů obecním úřadem obce s rozšířenou působností do 5 pracovních dnů ode dne, kdy je mu doručeno pravomocné rozhodnutí nebo oznámení o pravomocně uložené sankci za porušení vybraných povinností řidiče motorového vozidla. Dopustí-li se řidič jedním skutkem více přestupků nebo trestných činů, zaznamenají se body pouze za nejzávažnější z nich. Body se zaznamenávají jen do celkového počtu dvanácti, po dosažení tohoto počtu úřad neprodleně vyzve řidiče k odevzdání řidičského průkazu do 5 dnů po doručení výzvy. Uplynutím této lhůty dochází k pozbytí řidičského oprávnění i v případě, že řidičský průkaz není odevzdán. Řidičský průkaz vydaný cizím státem nebo řidičský průkaz Evropských společenství se neodevzdává, ale jeho držitel po dosažení 12 bodů pozbývá na dobu jednoho roku oprávnění řídit motorové vozidlo na území České republiky. Tato skutečnost je sdělena

jak řidiči, tak i orgánu státu, který řidičský průkaz vydal.

O vrácení řidičského oprávnění je řidič oprávněn požádat po jednom roce, pokud netrvá trest nebo sankce zákazu činnosti, spočívající v zákazu řízení motorových vozidel uložený v trestním nebo přestupkovém řízení. Podmínkou vrácení řidičského oprávnění je prokázání odborné způsobilosti. Dnem vrácení řidičského oprávnění podléhá řidič novému bodovému hodnocení; všechny body se odečtou a počítají se znovu od nuly.

Pokud řidiči dvanáct kalendářních měsíců od naposledy zaznamenaných bodů není uložena další pravomocná sankce, kvůli níž jsou zaznamenány body, odečtou se 4 body z celkového počtu dosažených bodů. Po dalších dvanácti kalendářních měsících se odečtou další 4 body, po třetích dvanácti kalendářních měsících se odečtou zbývající body. Lhůty pro odečtení bodů neběží po dobu uložení trestu nebo sankce zákazu činnosti, spočívající v zákazu řízení motorových vozidel uděleného v trestním nebo přestupkovém řízení. Odečtení bodů úřad zaznamená do 3 pracovních dnů po vzniku nároku. Řidiči není možné odečíst 4 body v případě, že dosáhl 12 bodů.



Od 1. září 2008 se řidiči odečtou 3 zaznamenané body také v případě, kdy příslušnému obecní úřadu obce s rozšířenou působností doloží, že se podrobil školení bezpečné jízdy ve středisku bezpečné jízdy. Takto však lze odečíst body nejvýše jedenkrát za kalendářní rok. Školení bezpečné jízdy se však nemohou podrobit řidiči, kteří mají zaznamenané více než 10 bodů nebo se dopustili jednání hodnoceného více než 5 body ke dni absolvování školení.

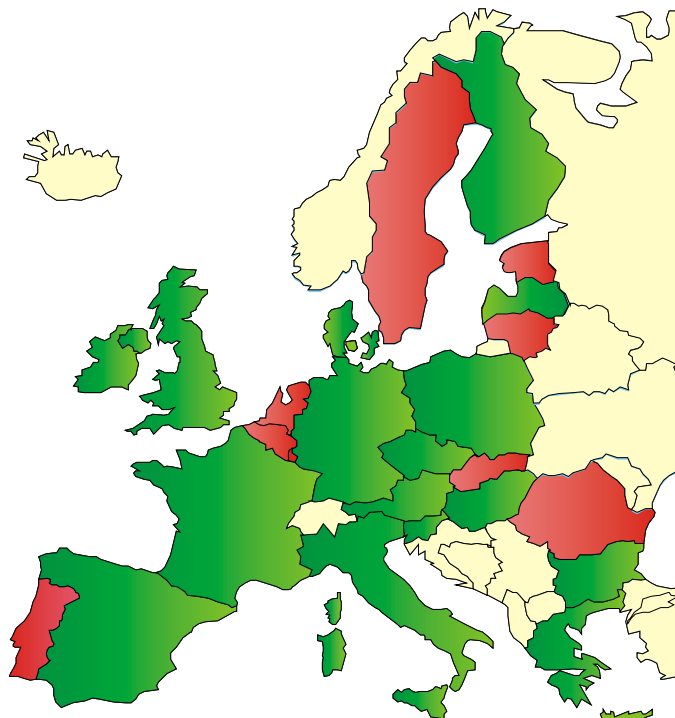
V roce 2011 proběhla rozsáhlá novela zákona o silničním provozu, která je účinná od 1. srpna 2011. Ta přinesla několik novinek, jednou z nich je i revize bodového systému. Nově se udělují body v hodnotách 2, 3, 4, 5 a 7. Za „jednobodové přestupky“ (jako například nerozsvícení světel či neoprávněné využití vyhrazeného jízdního pruhu) již nejsou udělovány body. Přehled všech jednání, za která jsou udělovány body, je možno nalézt na stránce č. 53.

Řidič může proti záznamu bodů uplatnit námitky. Informace o změně a aktuálním stavu bodů nejsou řidiči oznamovány a nejsou mu dostupné ani prostřednictvím on-line informačního systému (internetu). Aktuální stav bodového konta lze zjistit podáním žádosti na příslušném obecní úřadu obce s rozšířenou působností nebo na kontaktních místech veřejné správy (Czech POINT).

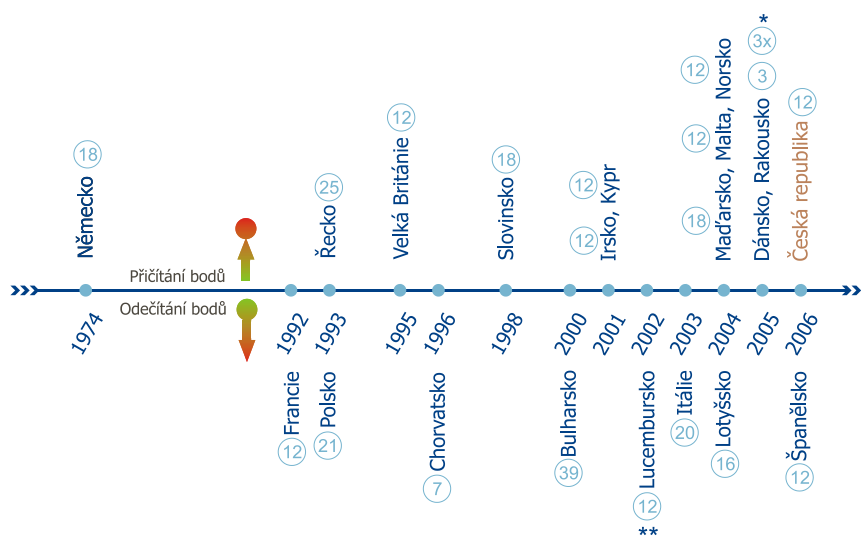
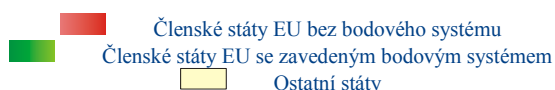


## Bodové systémy v zahraničí

V Evropě se bodový systém v silničním provozu užívá ve Francii, Německu, Dánsku, Itálii, Velké Británii, Polsku, Maďarsku, Slovinsku, Irsku, Řecku, Finsku, Španělsku, Rakousku, Lucembursku, Lotyšsku. Podobné systémy fungují i v Kanadě, Austrálii, USA a na Novém Zélandu. Bodové systémy se dělí na systémy s odečítáním nebo naopak s přičítáním bodů. Rozdělení bodových systémů v Evropě, včetně roku zavedení, jsou uvedeny na spodním obrázku.



Obrázek 1 – situace v Evropské unii



Graf 1 – zavádění bodových systémů v Evropě

údaj v kroužku udává max. počet bodů v daném systému

\* – specifický systém bodového hodnocení známý jako 3x a dost

\*\* – bodový systém pouze pro začátečníky

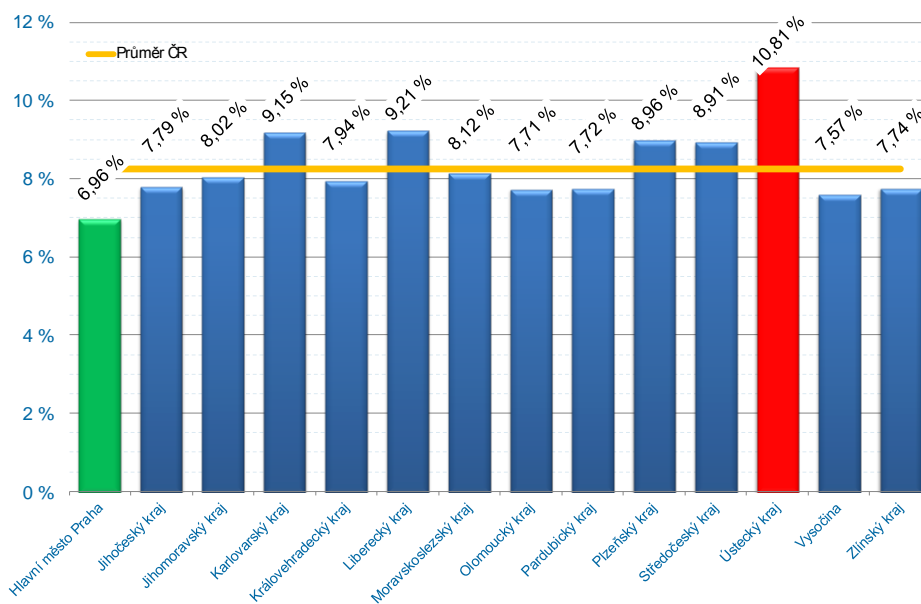
## Počet bodovaných řidičů, počet dvanáctibodových řidičů

Obecními úřady obcí s rozšířenou působností bylo v prosinci 2014 (stav k 31. 12. 2014) v centrálním registru řidičů evidováno 550650 řidičů, kteří se dopustili přestupku (trestného činu) započítávaného do bodového hodnocení řidiče. Takový řidič má tedy na svém kontě alespoň jeden bod. Toto množství řidičů odpovídá 8,25 % všech registrovaných řidičů, tzn. každý cca 12. řidič je bodovaný.

Tabulka 1 – přehled počtů bodovaných řidičů dle krajů a počtů bodů

ORP (kraj)	1 b	2 b	3 b	4 b	5 b	6 b	7 b	8 b	9 b	10 b	11 b	12 b	bodovaných řidičů	bodovaných řidičů / celkový počet řidičů
Hlavní město Praha	3 572	21 730	11 627	5 377	4 220	1 887	4 170	798	737	593	502	3 881	59 094	6,96%
Jihočeský kraj (17 ORP)	1 606	11 374	8 491	2 423	2 129	1 086	2 484	415	363	351	283	2 025	33 030	7,79%
Jihomoravský kraj (21 ORP)	3 568	21 311	13 016	4 496	3 681	1 737	4 728	701	698	612	444	3 438	58 430	8,02%
Karlovarský kraj (7 ORP)	790	4 807	4 097	1 334	983	674	1 438	296	211	220	215	1 841	16 906	9,15%
Královéhradecký kraj (15 ORP)	1 293	11 269	5 878	2 308	1 623	841	2 303	359	349	302	235	1 755	28 515	7,94%
Liberecký kraj (10 ORP)	1 108	8 576	5 373	2 048	1 430	858	1 983	383	292	278	252	2 115	24 696	9,21%
Moravskoslezský kraj (22 ORP)	2 842	20 559	12 433	4 744	3 758	1 635	5 471	807	727	617	573	4 678	58 844	8,12%
Olomoucký kraj (13 ORP)	1 468	11 336	6 409	2 426	1 715	947	2 454	401	377	311	269	1 903	30 016	7,71%
Pardubický kraj (15 ORP)	1 133	9 970	5 466	2 186	1 369	793	2 051	314	302	235	177	1 354	25 350	7,72%
Plzeňský kraj (15 ORP)	1 854	12 415	7 509	2 834	2 319	1 116	2 502	460	402	345	280	2 284	34 320	8,96%
Středočeský kraj (26 ORP)	3 537	26 492	17 116	6 159	4 261	2 721	5 487	1 066	927	844	670	5 330	74 610	8,91%
Ústecký kraj (16 ORP)	2 150	17 728	11 477	4 659	2 986	2 042	3 908	931	713	580	598	5 071	52 843	10,81%
Vysočina (15 ORP)	1 229	8 652	7 171	1 862	1 599	904	1 654	287	289	229	166	1 256	25 298	7,57%
Zlínský kraj (13 ORP)	1 809	10 538	5 998	2 165	2 079	829	2 537	362	363	310	209	1 499	28 698	7,74%
Česká republika	27 959	196 757	122 061	45 021	34 152	18 070	43 170	7 580	6 750	5 827	4 873	38 430	550 650	8,25%

Při přepočtu na registrované řidiče je zřejmé, že nejvyšší podíl bodovaných řidičů je v **Ústeckém kraji**, nejnižší naopak v **Praze**.



Graf 2 – počty bodovaných řidičů v jednotlivých krajích

Celkem bylo k 31. 12. 2014 evidováno 38 430 dvanáctibodových řidičů, což je 6,98 % bodovaných řidičů a 0,58 % všech registrovaných řidičů. Z celkového počtu dvanáctibodových řidičů bylo evidováno 35 982 (93,63 %) mužů a 2 448 (6,37 %) žen.

Poměr všech registrovaných řidičů dle pohlaví je za dobu platnosti ustálený. Tvoří ho cca 56,0 % mužů a 44,0 % žen. Poměr bodovaných mužů a žen je od poměru všech řidičů významně odlišný. Tvoří ho 82,3 % mužů a 17,7 % žen. Rozdíly mezi poměry bodovaných mužů a žen v jednotlivých krajích jsou nevýznamné.

# Přírůstky bodů za poslední měsíc, složení udělených bodů

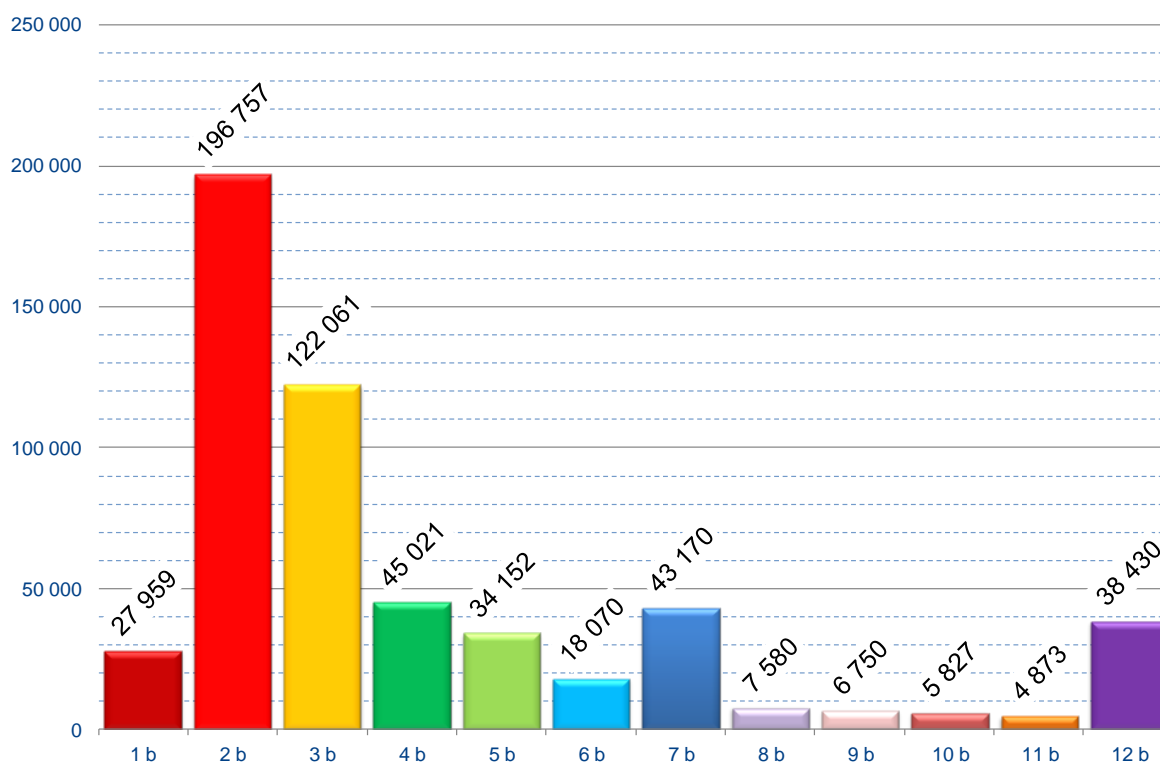
Tabulka 2 – tabulka přírůstků bodů

ORP (kraj)	1b	2b	3b	4b	5b	6b	7b	8b	9b	10b	11b	12b	bodovaných řidičů
Hlavní město Praha	-11	-81	-102	40	-33	4	20	-2	-14	6	8	-16	-181
Jihočeský kraj (17 ORP)	16	55	-26	-6	1	0	-3	0	-11	-7	1	1	21
Jihomoravský kraj (21 ORP)	-33	30	2	-4	-8	-11	-34	10	-9	0	-18	-23	-98
Karlovarský kraj (7 ORP)	7	35	5	-34	4	1	-26	7	-2	-4	-2	14	5
Královohradecký kraj (15 ORP)	-4	3	-17	-3	25	8	-3	1	2	-3	-5	0	4
Liberecký kraj (10 ORP)	-4	43	-2	11	11	-2	19	-9	-11	-6	-10	19	59
Moravskoslezský kraj (22 ORP)	-45	72	-58	9	23	6	21	5	-15	-2	-7	-1	8
Olomoucký kraj (13 ORP)	-19	41	16	-25	1	-8	36	7	-8	0	-2	6	45
Pardubický kraj (15 ORP)	-3	-61	36	7	7	17	9	-5	-8	14	-6	-1	6
Plzeňský kraj (15 ORP)	-19	153	47	27	39	4	-16	14	-8	-4	-6	1	232
Středočeský kraj (26 ORP)	29	-221	-71	18	-18	-6	16	-14	-20	0	1	-6	-292
Ústecký kraj (16 ORP)	-12	149	-10	-7	36	-13	16	21	-5	-4	-5	25	191
Vysočina (15 ORP)	-11	6	-44	23	15	18	0	-7	0	-6	5	2	1
Zlínský kraj (13 ORP)	-22	-65	-30	-17	15	-12	9	-5	-6	1	-2	-13	-147
Česká republika	-131	159	-254	39	118	6	64	23	-115	-15	-48	8	-146

Tabulka přírůstků bodů srovnává absolutní počty bodů v kategoriích a krajích. Zvýrazněné hodnoty se váží ke konkrétnímu sloupci, tedy ke kategorii. Je tak možné určit, kde došlo k nejmenšímu (zelené) nebo největšímu (červené) přírůstku bodů. Záporné hodnoty znamenají, že v dané kategorii došlo ve srovnání s minulým měsícem k úbytku řidičů s daným počtem bodů.

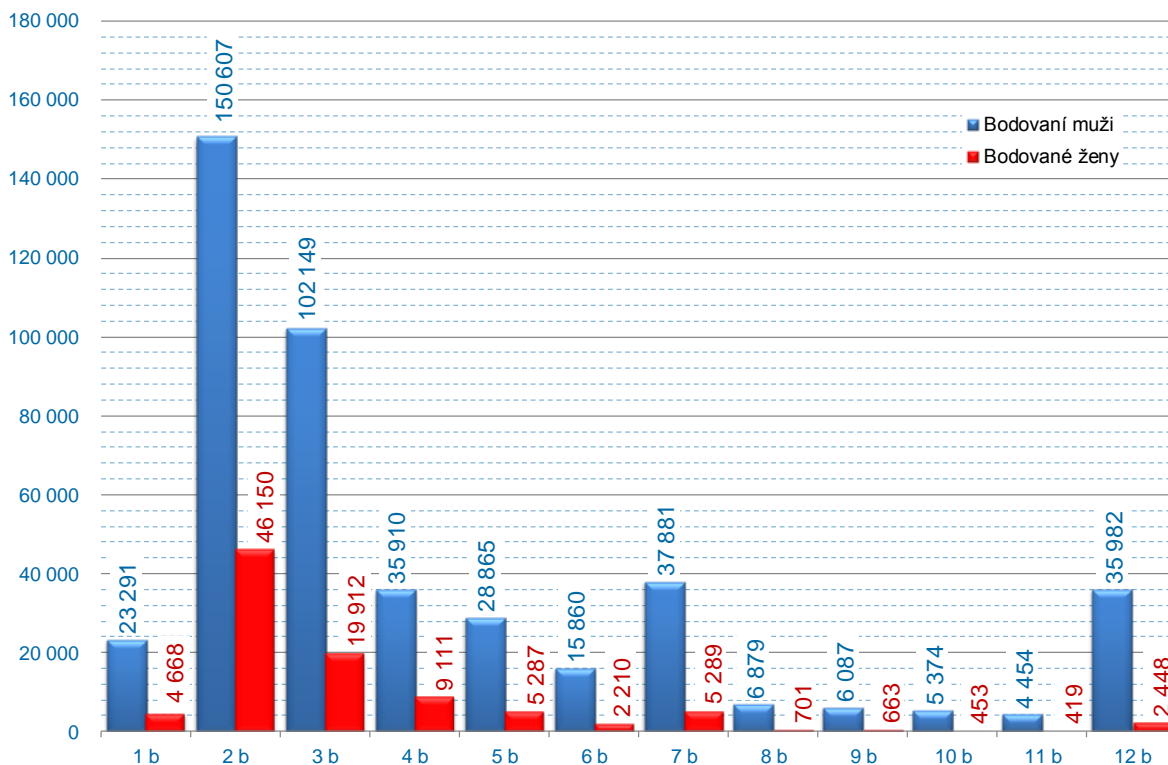
*Příklad: řidičů s dvanácti body přibýlo nejvíce v Ústeckém kraji (25) a ubylo v kraji Jihomoravském (23).*

Na následujícím grafu je znázorněno složení bodovaných řidičů dle počtu bodů. Největší skupinu řidičů tvoří ti, kteří mají in svém kontě dva body, následuje je skupina se třemi body a na třetím místě je skupina řidičů se sedmi body.

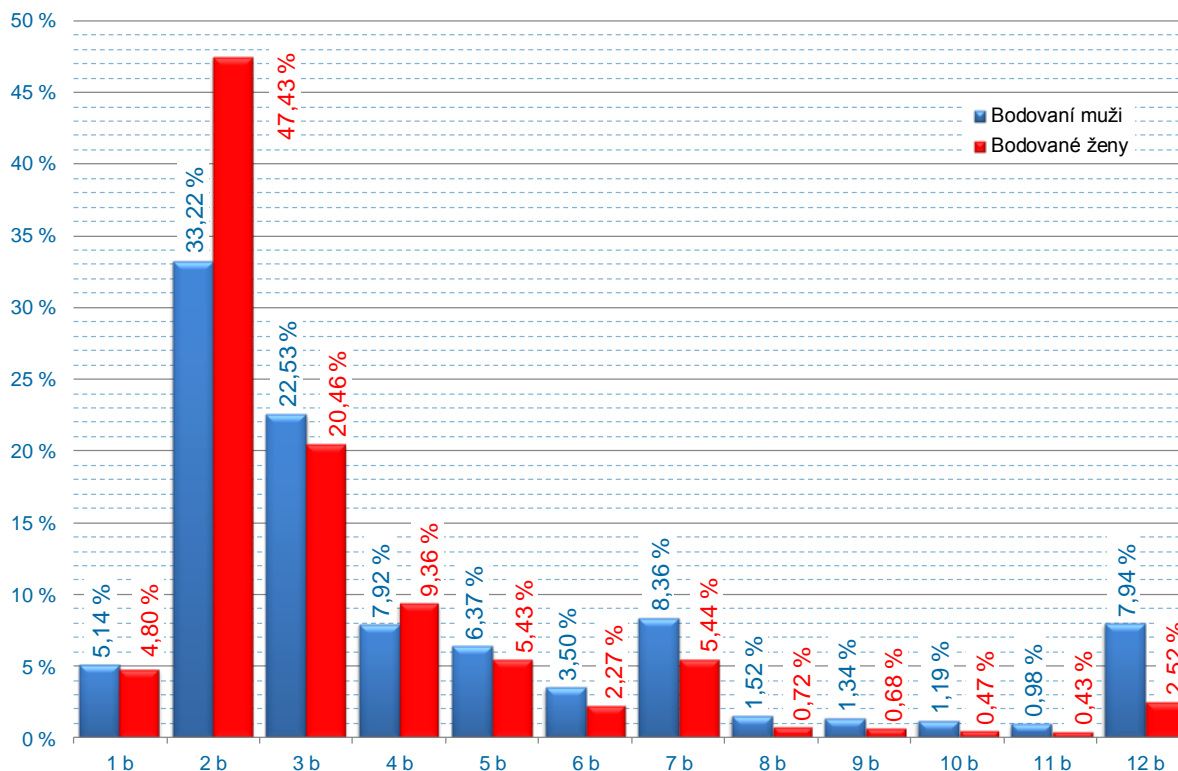


Graf 3 – složení bodovaných řidičů dle počtu bodů

## Srovnání bodovaných řidičů dle pohlaví



Graf 4 – absolutní počty bodovaných řidičů – srovnání dle pohlaví



Graf 5 – přepočet bodovaných řidičů – relativní vyjádření vzhledem k celkovému počtu řidičů

## Přehled bodovaných cizích státních příslušníků

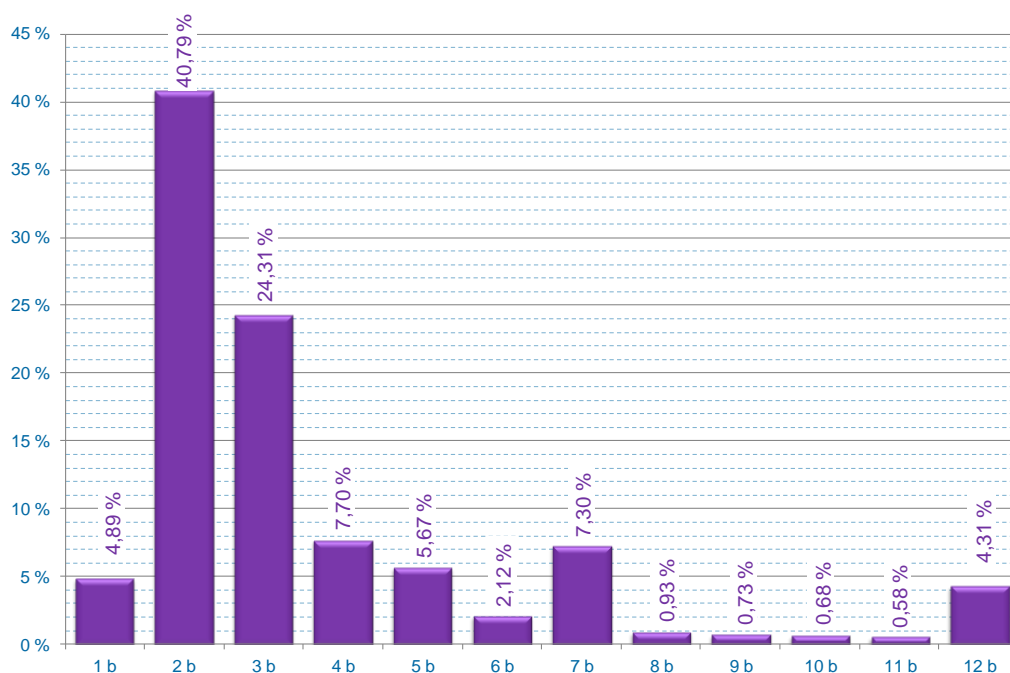
Body do bodového hodnocení řidičů se evidují nejen u občanů (řidičů) České republiky, ale i u cizích státních příslušníků.

Na základě výše uvedeného je v současné době evidováno 50 741 cizích státních příslušníků, kteří se dopustili přestupku (trestného činu) započítávaného do bodového hodnocení řidiče. Tento údaj vypovídá o tom, že se cizí státní příslušníci podílí na celkovém počtu bodovaných řidičů 9,21 %.

Tabulka 3 – přehled počtu bodovaných cizích státních příslušníků podle počtu bodů a krajů

ORP (kraj)	1b	2b	3b	4b	5b	6b	7b	8b	9b	10b	11b	12b	bodovaných řidičů	bodovaných řidičů / celkový počet řidičů
Hlavní město Praha	600	2 202	1 726	825	675	225	731	114	88	84	74	444	7 788	13,18 %
Jihočeský kraj (17 ORP)	104	741	503	150	103	35	147	19	6	11	13	93	1 925	5,83 %
Jihomoravský kraj (21 ORP)	371	3 474	2 499	505	372	120	492	52	44	35	28	238	8 230	14,09 %
Karlovarský kraj (7 ORP)	82	649	419	155	109	51	106	21	14	13	18	156	1 793	10,61 %
Královhradecký kraj (15 ORP)	125	1 186	571	175	121	45	207	19	14	15	8	77	2 563	8,99 %
Liberecký kraj (10 ORP)	57	716	322	166	79	42	157	15	7	18	11	124	1 714	6,94 %
Moravskoslezský kraj (22 ORP)	172	1 614	1 125	327	258	78	330	35	35	17	20	174	4 185	7,11 %
Olomoucký kraj (13 ORP)	94	841	401	89	82	29	99	16	7	8	7	57	1 730	5,76 %
Pardubický kraj (15 ORP)	56	524	241	77	51	17	115	12	11	3	10	56	1 173	4,63 %
Plzeňský kraj (15 ORP)	132	1 986	732	293	205	93	271	37	28	20	24	126	3 947	11,50 %
Středočeský kraj (26 ORP)	262	2 025	1 211	509	311	153	502	63	42	55	35	311	5 479	7,34 %
Ústecký kraj (16 ORP)	170	2 642	878	358	205	85	266	44	43	34	29	225	4 979	9,42 %
Vysočina (15 ORP)	121	1 022	961	143	149	55	116	8	13	14	12	57	2 671	10,56 %
Zlínský kraj (13 ORP)	136	1 076	744	133	156	49	163	19	19	16	6	47	2 564	8,93 %
<b>Česká republika</b>	<b>2 482</b>	<b>20 698</b>	<b>12 333</b>	<b>3 905</b>	<b>2 876</b>	<b>1 077</b>	<b>3 702</b>	<b>474</b>	<b>371</b>	<b>343</b>	<b>295</b>	<b>2 185</b>	<b>50 741</b>	<b>9,21 %</b>

Výrazně nadprůměrný údaj poměru bodovaných cizích státních příslušníků (v porovnání s počtem bodovaných řidičů celkem) lze zaznamenat v Jihomoravském kraji (14,09 %). Naopak nejnižší podíl cizích státních příslušníků vůči všem bodovaným řidičům je patrný v Pardubickém kraji (4,63 %).



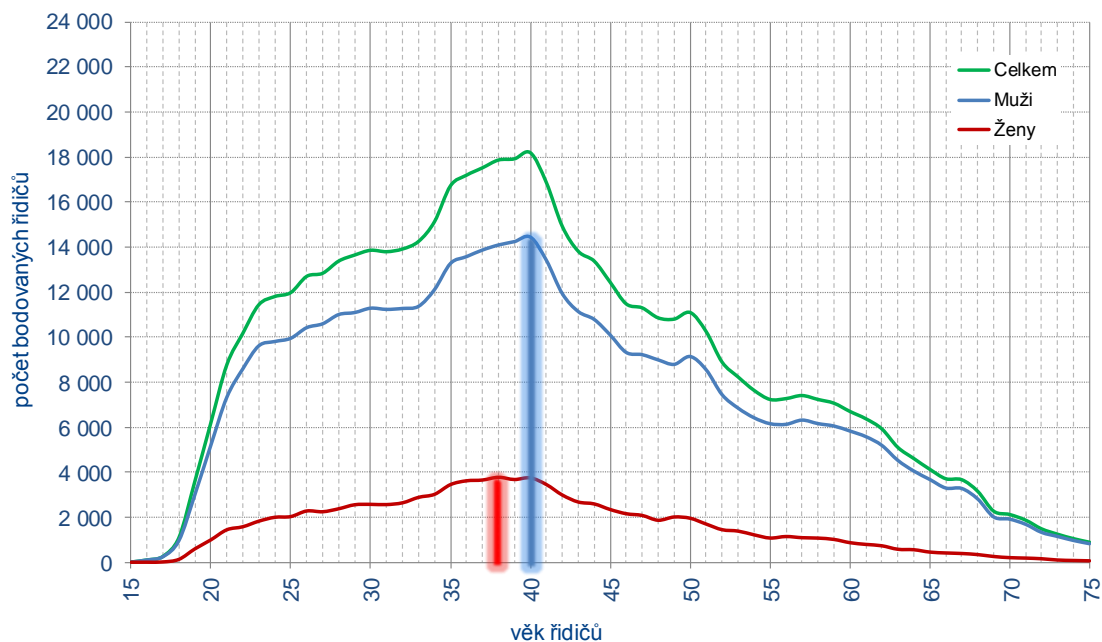
Graf 6 – srovnání stavů bodových kont cizích státních příslušníků

Rozložení počtu bodů cizích státních příslušníků odpovídá rozložení všech bodovaných řidičů. Nejvíce cizích státních příslušníků má na svém kontě 2 body, dále 3, 7 a poté 4 body.

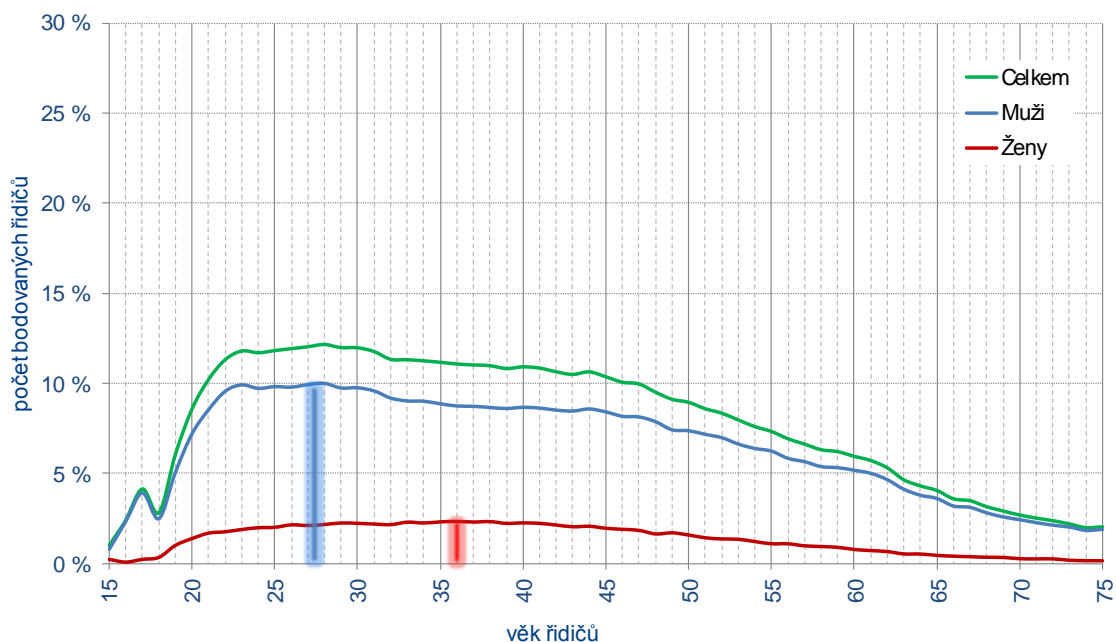


## Bodování řidiči podle věku

Největší skupinu bodovaných řidičů (skutečný počet) tvoří řidiči muži ve věku 40 let a řidičky ve věku 38 let. Pokud vezmeme v úvahu počet řidičů, kteří dosáhli určitého věku, a k tomuto číslu vztáhneme počet bodovaných řidičů daného věku, tak v tomto případě můžeme konstatovat, že největší skupinu tvoří muži ve věku 28 let a ženy ve věku 38 let.



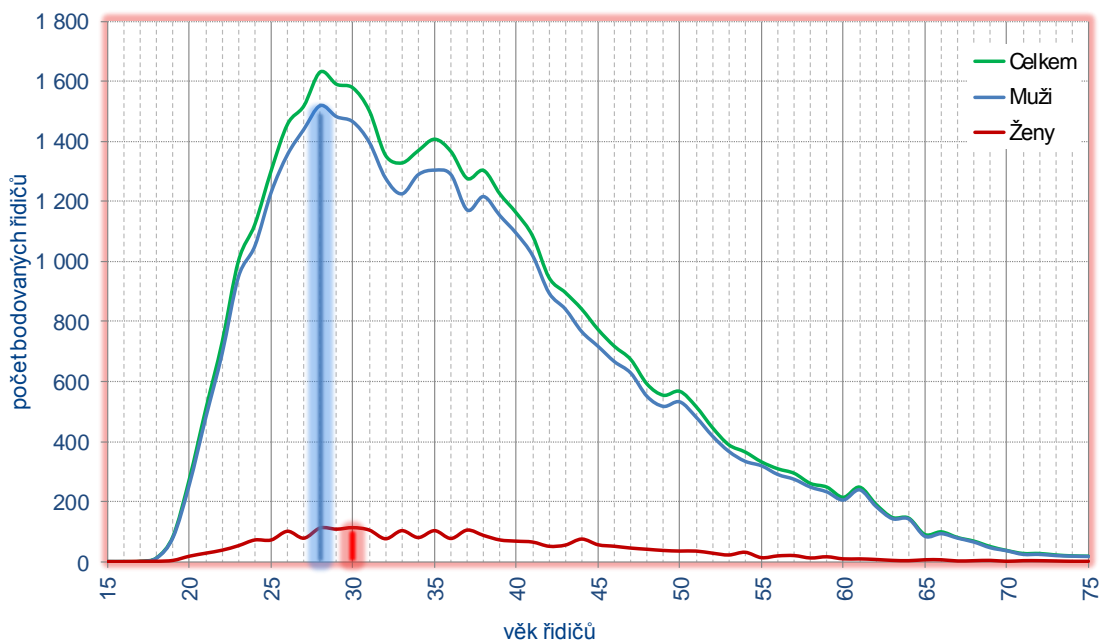
Graf 7 – absolutní počty bodovaných řidičů dle věku



Graf 8 – přepočet na počty řidičů v daném věku

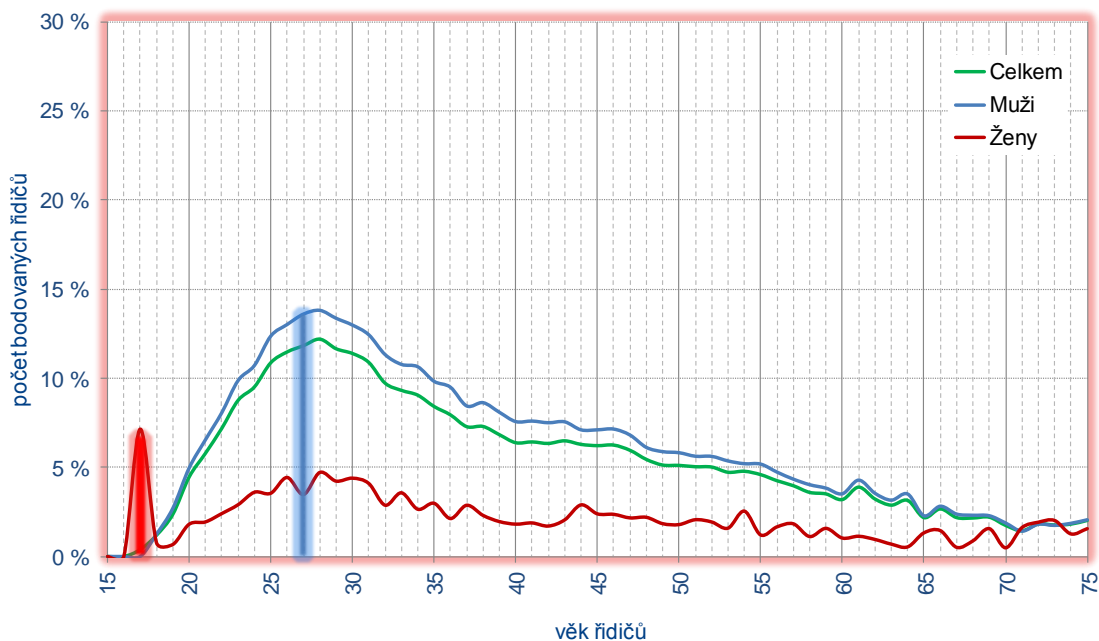
## Dvanáctibodoví řidiči podle věku

Největší počet bodovaných řidičů, kteří mají na svém kontě 12 bodů, je ve věku 28 let. Nejvíce žen s dvanácti body je evidováno ve věku také 28 let.



Graf 9 – celkové počty řidičů s dvanácti body dle věku

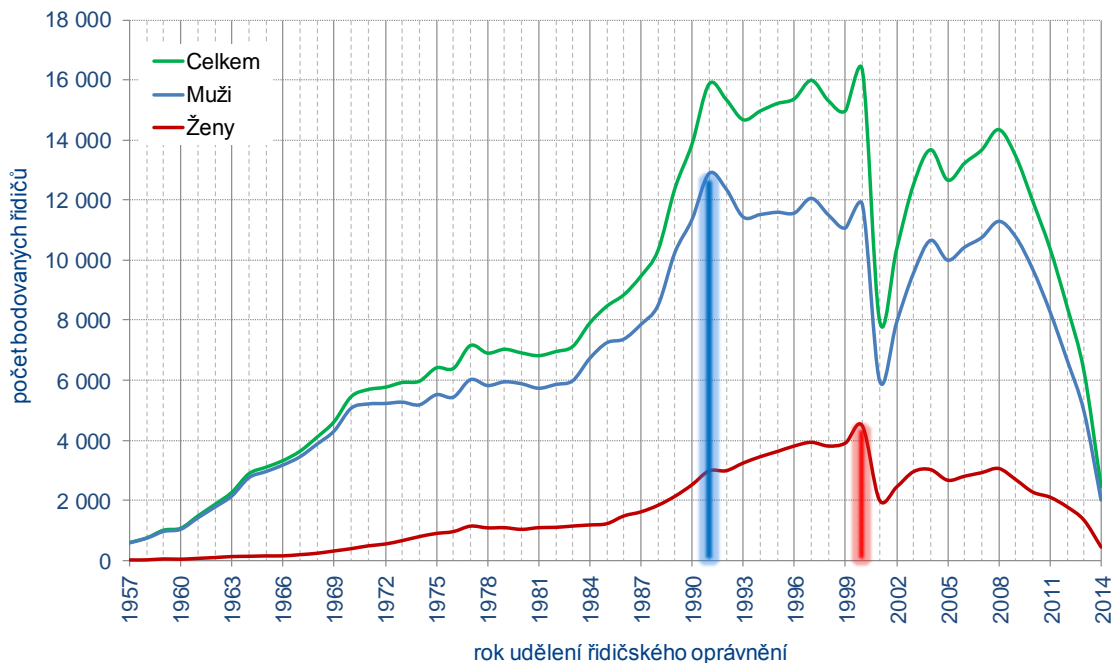
Největší skupinu řidičů s dvanácti body tvoří muži ve věku 27 let a ženy ve věku 28 let, oboje v případě přepočtu na celkový počet bodovaných řidičů.



Graf 10 – podíl řidičů s dvanácti body na celkovém počtu bodovaných řidičů

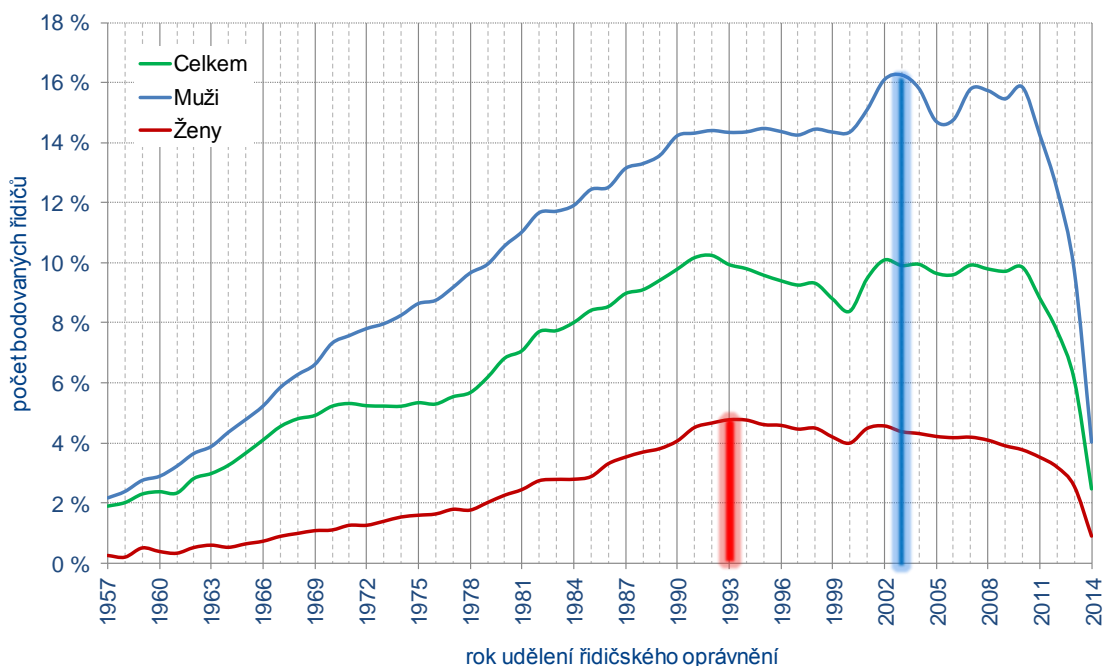
## Bodovaní řidiči podle roku udělení řidičského oprávnění

Nejvíce bodovaných řidičů můžu je evidováno s rokem udělení řidičského oprávnění v roce 1991. Nejvíce bodovaných žen získalo řidičské oprávnění v roce 2000. Propad počtu bodovaných řidičů v roce 2001 je způsoben výrazným poklesem udělení nových řidičských oprávnění v roce 2001, kdy vstoupil v platnost nový silniční zákon.



Graf 11 – celkové počty bodovaných řidičů dle roku udělení řidičského oprávnění

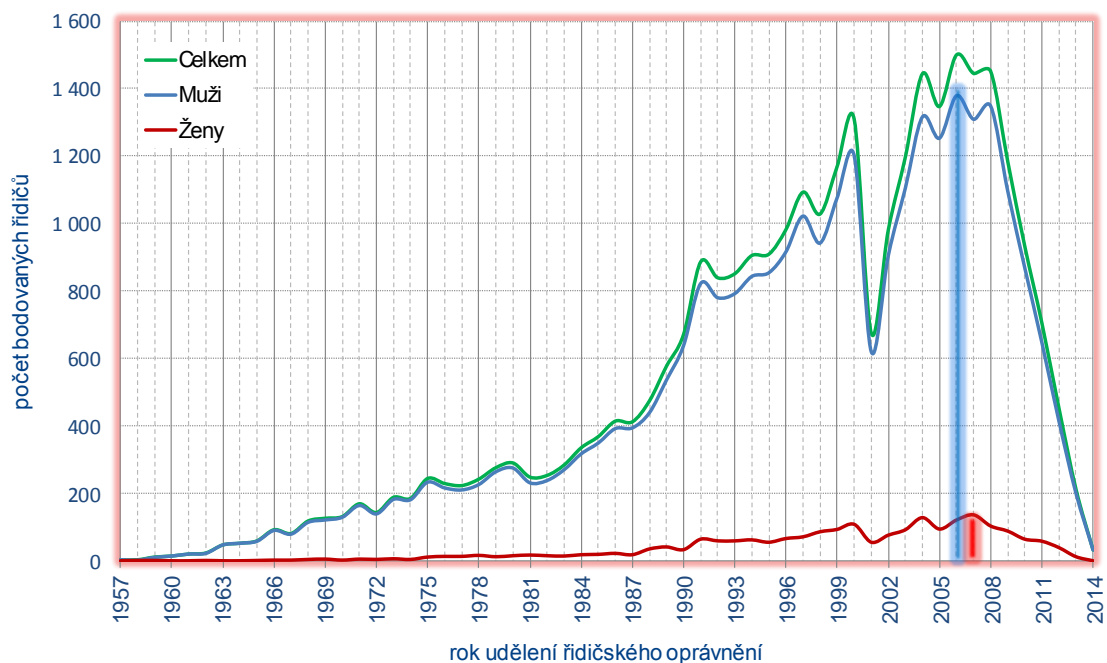
Největší skupinu bodovaných řidičů po přepočtu tvoří muži s rokem udělení řidičského oprávnění v roce 2003 a ženy s rokem udělení řidičského oprávnění v roce 1993.



Graf 12 – zastoupení bodovaných řidičů podle roku udělení řidičského oprávnění

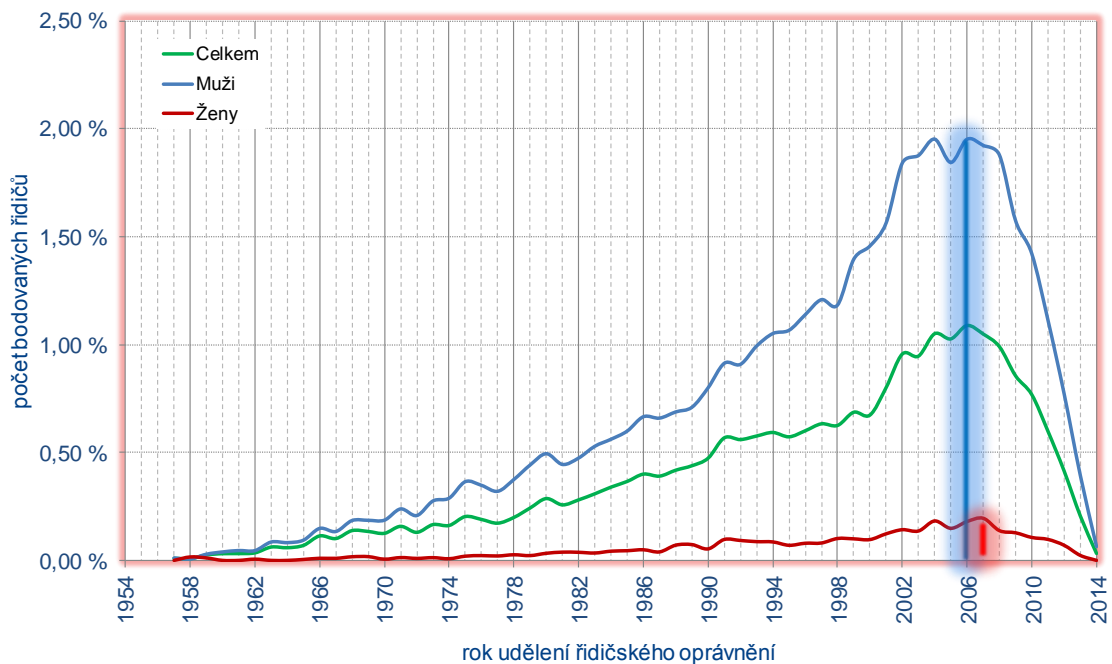
## Dvanáctibodoví řidiči podle roku udělení řidičského oprávnění

Nejvíce dvanáctibodových řidičů je evidováno s rokem udělení řidičského oprávnění 2006. U žen tuto skupinu tvoří nejvíce řidiček s rokem udělení řidičského oprávnění 2007.



Graf 13 – celkové počty dvanáctibodových řidičů dle roku udělení řidičského oprávnění

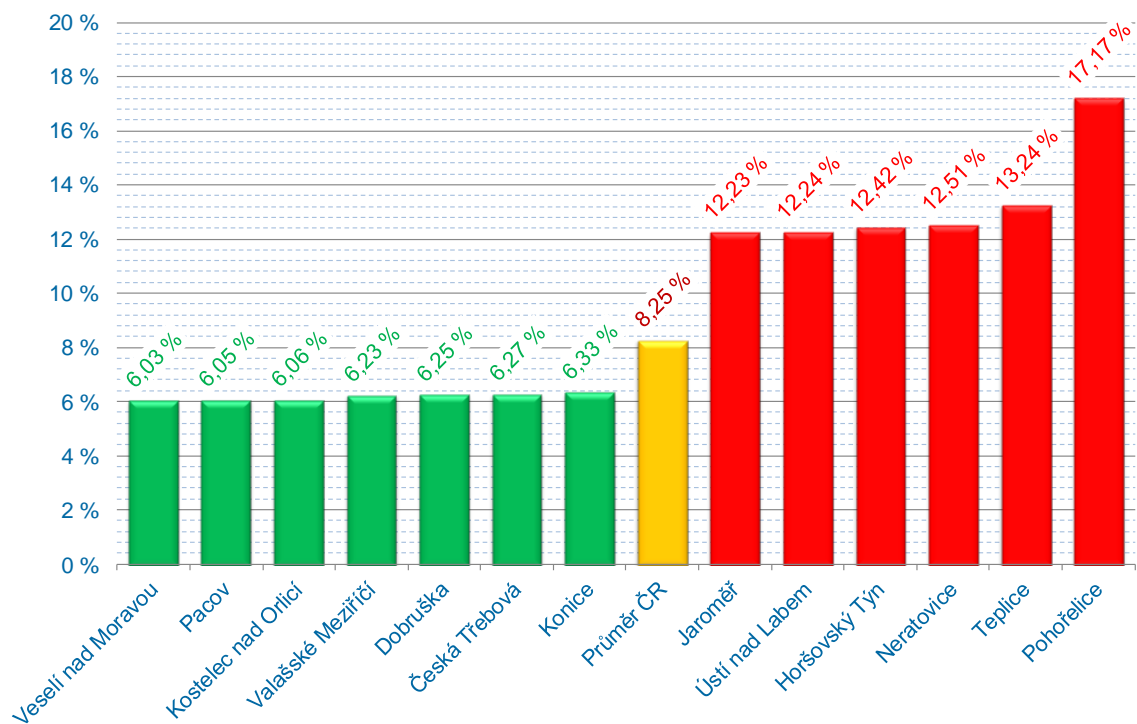
Při přepočtu na všechny registrované řidiče tvoří největší podíl dvanáctibodových řidičů ti, kterým bylo uděleno řidičské oprávnění v roce 2006 (2007 v případě žen).



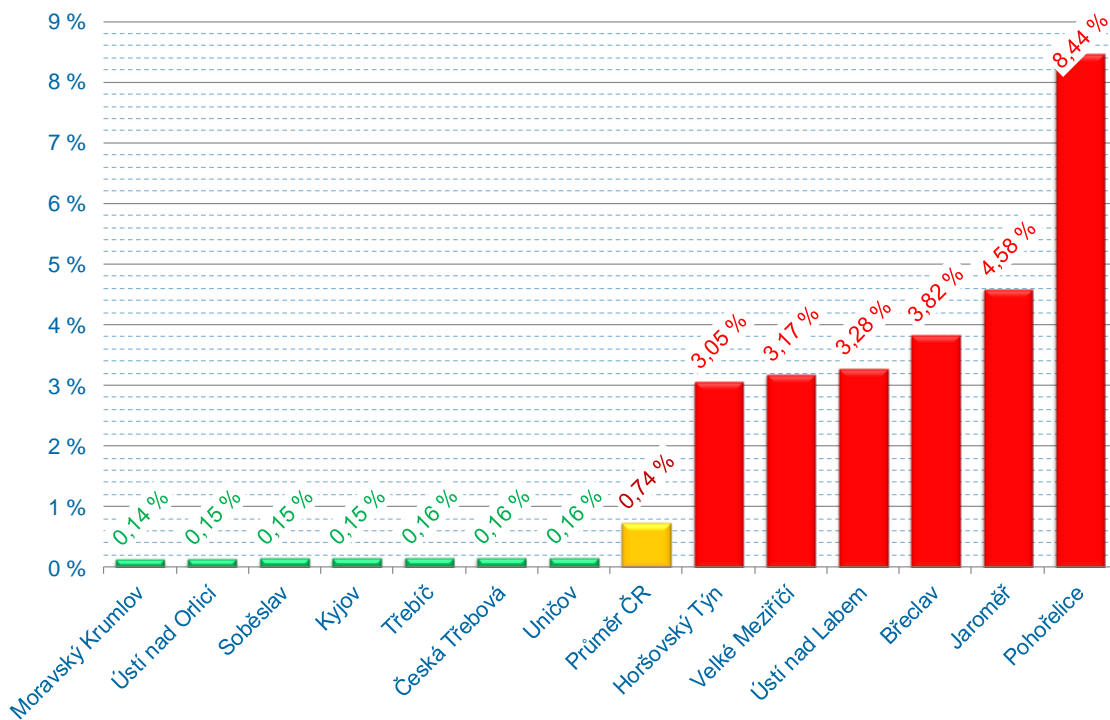
Graf 14 – zastoupení dvanáctibodových řidičů podle roku udělení řidičského oprávnění

## Bodový systém z pohledu ORP

Mezi obecními úřady obcí s rozšířenou působností (ORP) eviduje Ministerstvo dopravy značné rozdíly mezi poměrem bodovaných a registrovaných řidičů. V následujících grafech jsou uvedeny ORP s nejnižším a nejvyšším podílem bodovaných řidičů. Uprostřed je uveden sloupec s aktuálním průměrem podílu bodovaných řidičů v ČR. Na spodním grafu je toto porovnání vztaženo k bodovaným cizím státním příslušníkům.

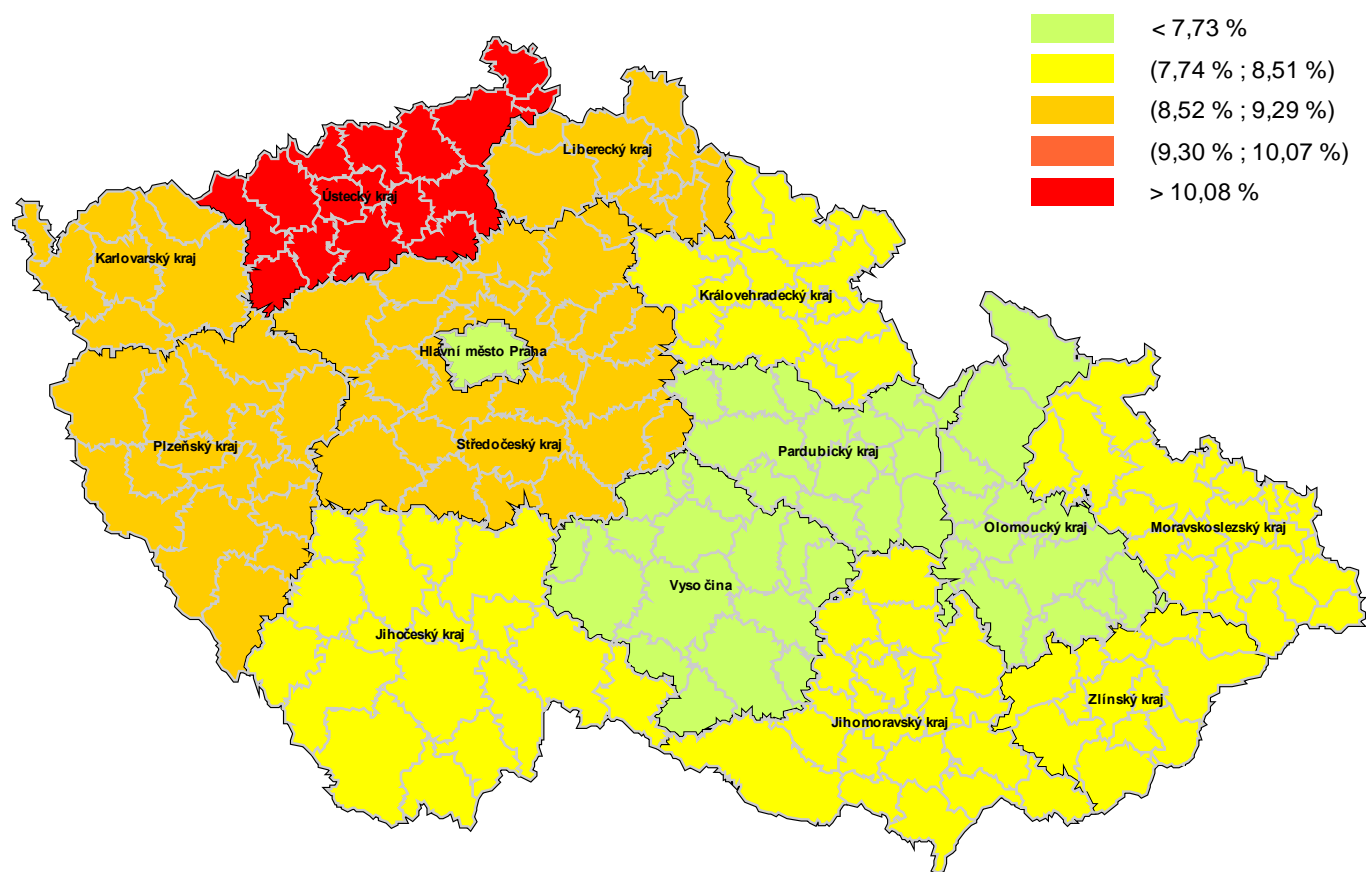


Graf 15 – poměr bodovaných a všech řidičů

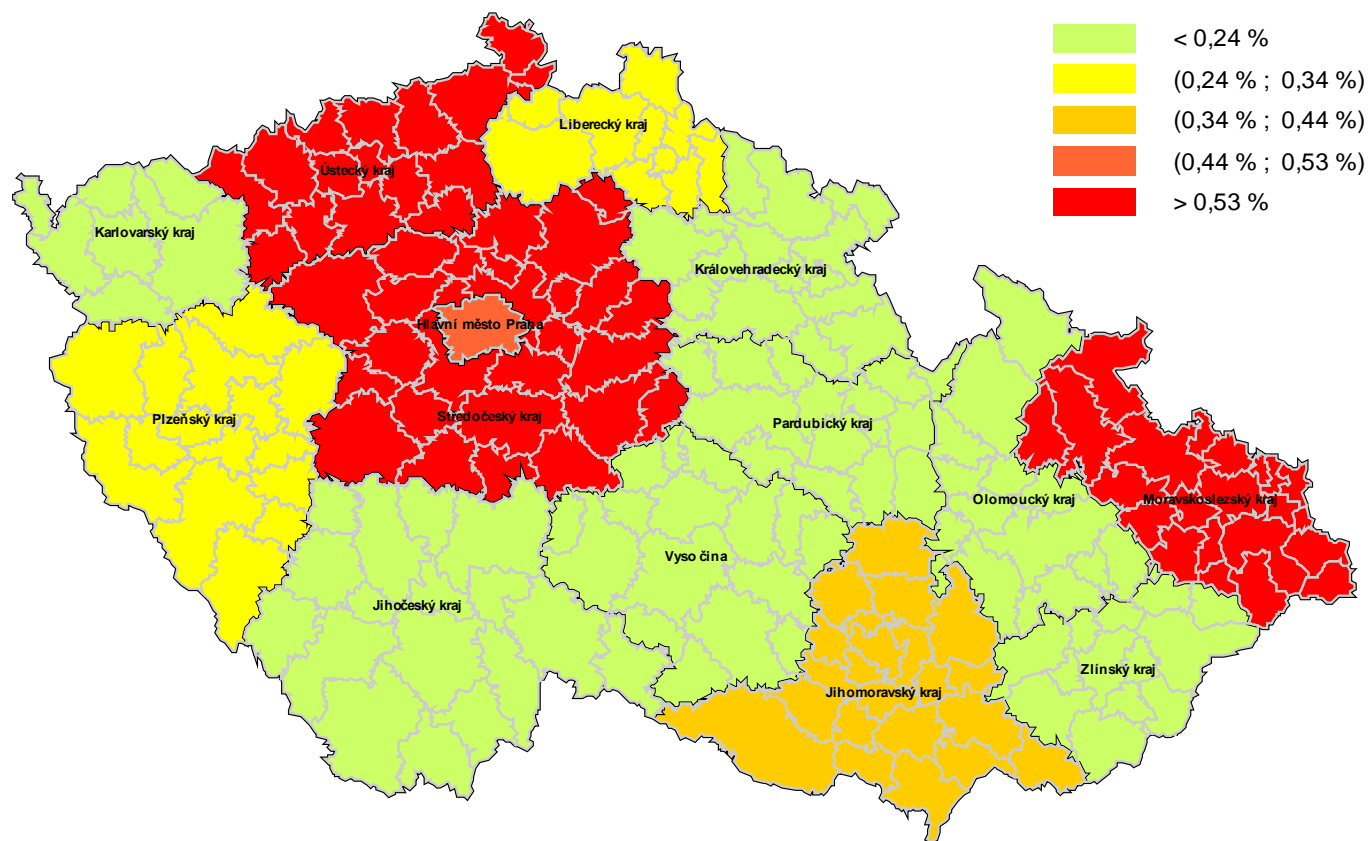


Graf 16 – poměr bodovaných cizinců a všech řidičů

## Srovnání stavu bodového systému v krajích



Obrázek 2 – srovnání krajů dle poměru bodovaných řidičů ke všem registrovaným řidičům



Obrázek 3 – srovnání krajů dle poměru řidičů s dvanácti body a všech registrovaných řidičů

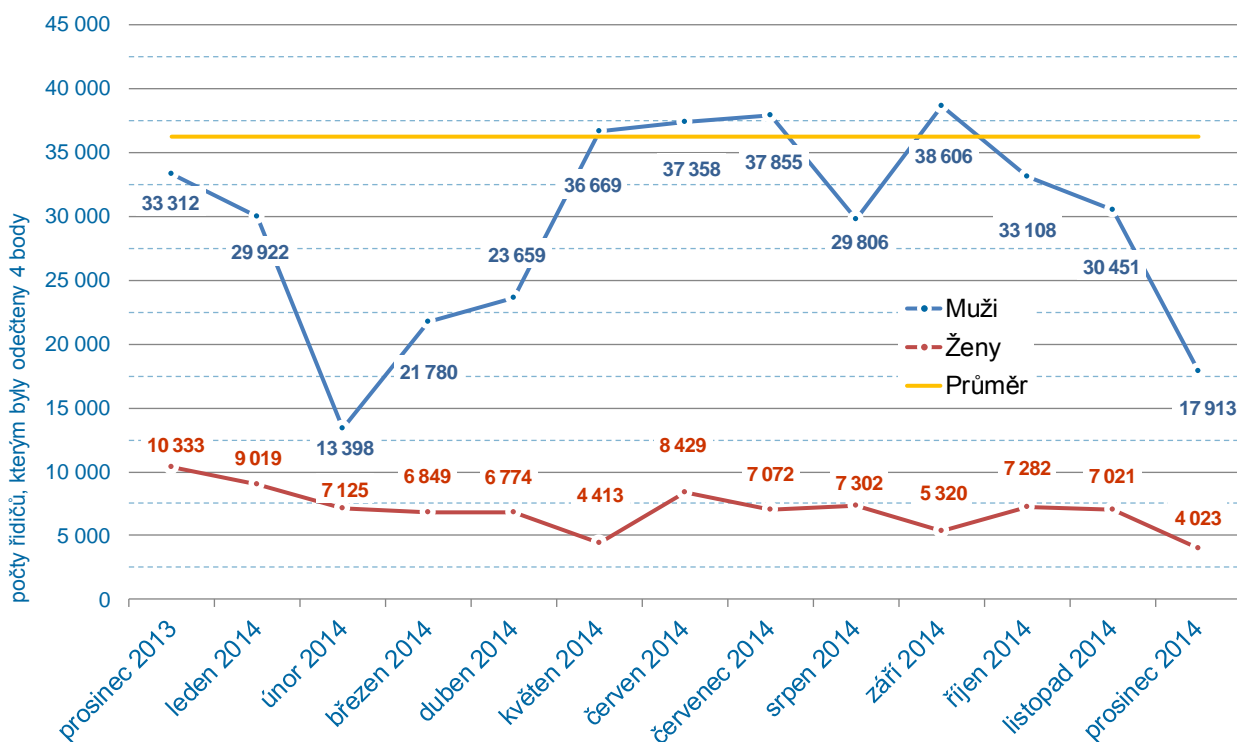
## Odečítání 4 bodů

Podle § 123e odst. 1 písm. a) zákona č. 361/2000 Sb., řidiči, kterému nebyla ode dne uložení pokuty v blokovém řízení nebo nabytí právní moci rozhodnutí, na jehož základě mu byl v registru řidičů zaznamenán naposled stanovený počet bodů, pravomocně uložena sankce za přestupek nebo trest za trestný čin, spáchaný jednáním zařazeným do bodového hodnocení, po dobu 12 po sobě jdoucích kalendářních měsíců, se odečtou 4 body z celkového počtu dosažených bodů.

V České republice odečteny max. 4 body za posledních 13 měsíců celkem 470 681 řidičům.

Tabulka 4 – odečítání bodů v jednotlivých krajích za posledních 13 měsíců

Kraj	12/13	1/14	2/14	3/14	4/14	5/14	6/14	7/14	8/14	9/14	10/14	11/14	12/14
Hlavní město Praha	2 725	3 165	3 310	4 959	5 372	5 477	4 750	4 997	4 402	4 085	4 479	3 805	2 738
Jihočeský kraj (17 ORP)	1 241	1 935	1 887	2 517	2 554	2 526	1 944	2 539	2 353	2 154	2 287	2 230	1 351
Jihomoravský kraj (21 ORP)	2 463	3 318	3 556	4 528	5 038	4 967	4 243	5 152	4 835	4 187	4 721	3 835	2 450
Karlovarský kraj (7 ORP)	561	914	873	1 097	1 391	1 277	1 028	1 334	1 236	1 225	1 241	1 001	558
Královhradecký kraj (15 ORP)	964	1 287	1 475	1 965	2 690	2 520	2 039	2 668	1 950	2 073	2 279	1 881	1 283
Liberecký kraj (10 ORP)	868	1 212	1 524	1 713	1 997	1 956	1 685	1 961	1 697	1 505	1 952	1 616	935
Moravskoslezský kraj (22 ORP)	2 200	2 443	2 729	3 967	4 164	4 398	3 603	4 548	4 413	3 867	4 286	3 462	2 201
Olomoucký kraj (13 ORP)	1 163	1 738	1 874	2 513	2 371	2 544	2 115	2 259	2 057	1 959	2 317	1 938	1 135
Pardubický kraj (15 ORP)	758	1 193	1 410	1 733	2 061	2 082	1 773	2 164	1 958	1 523	2 028	1 581	936
Plzeňský kraj (15 ORP)	1 460	2 101	1 978	2 581	2 831	2 665	2 157	2 421	2 295	2 534	2 549	2 357	1 515
Středočeský kraj (26 ORP)	2 835	3 876	3 915	5 708	6 495	6 345	5 005	5 834	5 629	5 283	5 834	4 837	3 200
Ústecký kraj (16 ORP)	1 561	2 780	2 823	3 418	4 112	3 814	3 047	3 930	3 439	3 389	3 992	3 424	2 005
Vysočina (15 ORP)	884	1 237	1 280	1 888	2 075	1 975	1 667	1 924	1 846	1 717	2 053	1 702	820
Zlínský kraj (13 ORP)	840	1 430	1 799	2 495	2 636	2 381	2 052	2 195	2 280	1 971	2 639	2 142	809
Česká republika	20 523	28 629	30 433	41 082	45 787	44 927	37 108	43 926	40 390	37 472	42 657	35 811	21 936

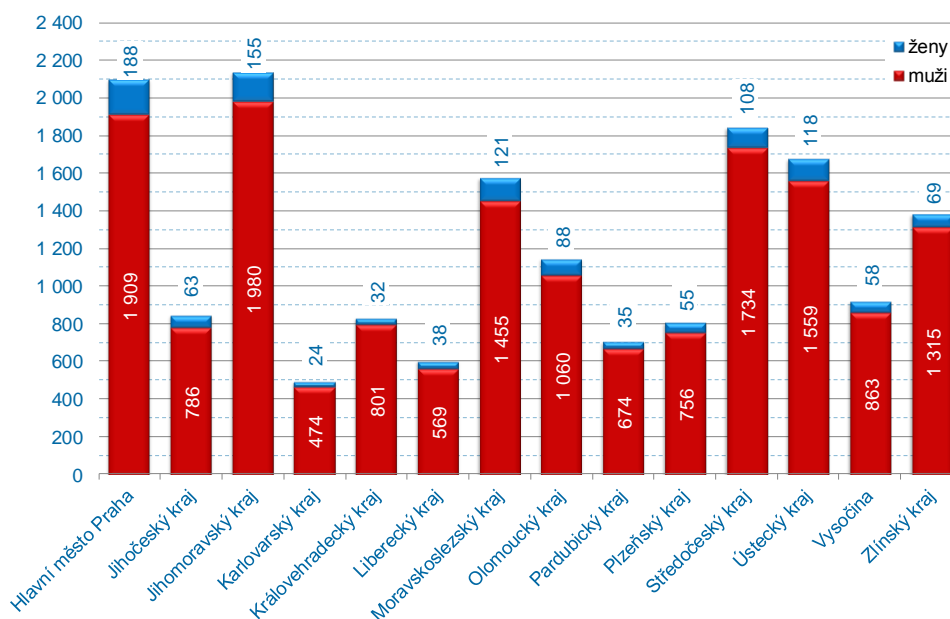


Graf 17 – průběh odečtů 4 bodů za posledních 13 měsíců

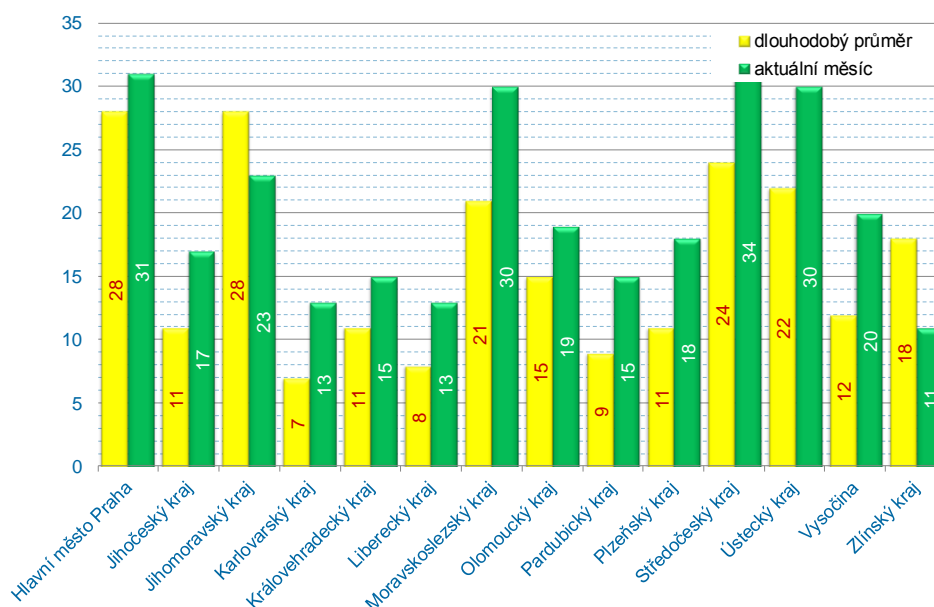
## Odečítání 3 bodů – školení bezpečné jízdy

Od 1. 9. 2008 je možné absolvovat tzv. „školení bezpečné jízdy“, což je dobrovolné školení pro řidiče, kteří mají na svém bodovém kontě zaznamenány body. Školení se mohou zúčastnit řidiči, kteří nemají ke dni podání žádosti o účast na školení v registru řidičů zaznamenáno více než 10 bodů za porušení právních předpisů, ohodnocených méně než šesti body za jeden přestupek. Více informací o odečtu 3 bodů je obsahem ustanovení v § 123e, zákona 361/2000 Sb., o provozu na pozemních komunikacích a o změnách některých zákonů (zákon o silničním provozu).

V období 1. 12. 2014–31. 12. 2014 podalo obecním úřadům obcí s rozšířenou působností žádost na základě potvrzení o ukončeném školení bezpečné jízdy celkem 289 řidičů, kterým následně vznikl nárok na odečet 3 bodů (jedná se o předběžná data, jelikož záznam o odečtení bodů se provádí ke dni ukončení školení ve středisku bezpečné jízdy a nikoli ke dni podání žádosti).



Graf 18 – celkový počet proškolených řidičů v jednotlivých krajích od 09/2008



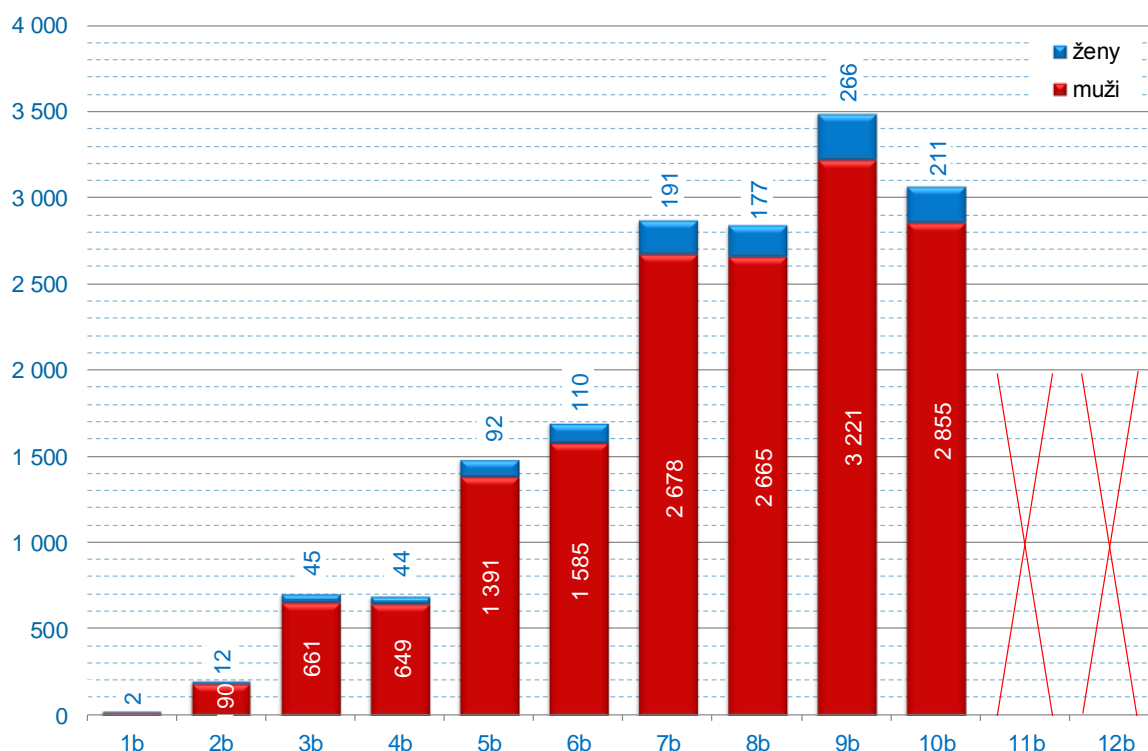
Graf 19 – porovnání aktuálního počtu proškolených řidičů s dlouhodobým průměrem

Graf 19 je sestaven pro snadné porovnání zájmu o školení ve srovnání s dlouhodobým průměrem. Ve všech krajích dochází v porovnání s dlouhodobým průměrem k většímu zájmu o proškolení a následný odečet 3 bodů.

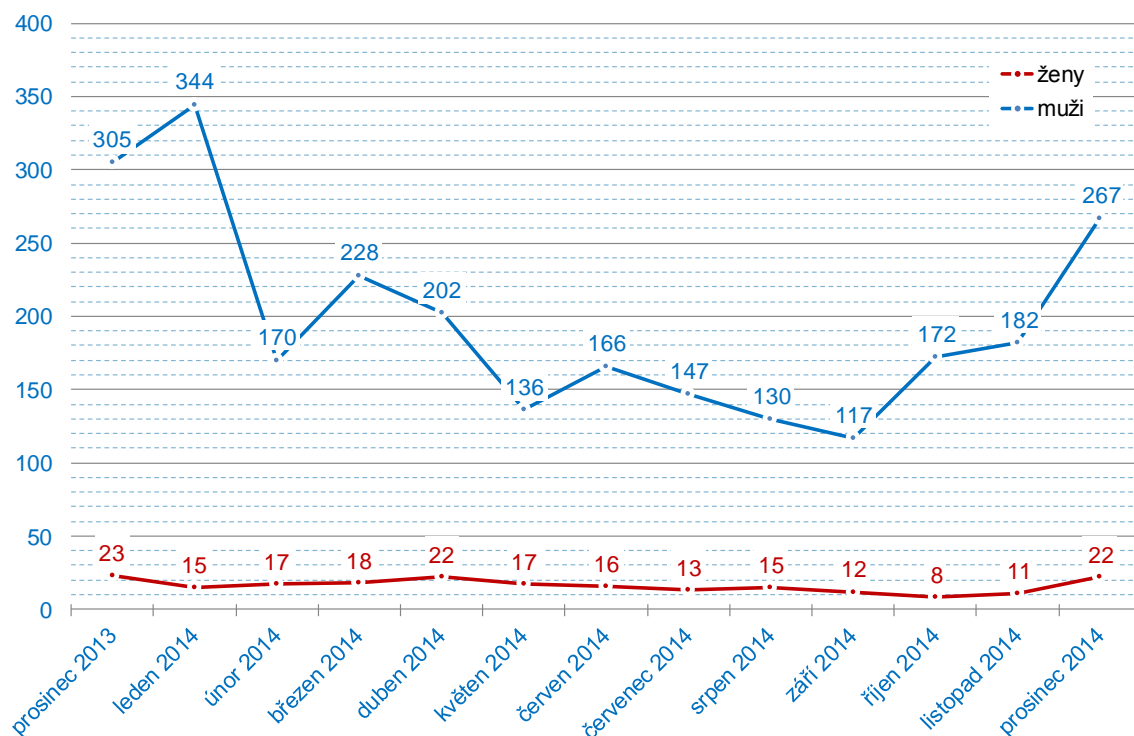


## Odečítání 3 bodů – školení bezpečné jízdy

Graf 20 zobrazuje počty řidičů, kteří absolvovali školení bezpečné jízdy s následným odečtem bodů dle stavu bodového konta před absolvováním školení. Hodnoty ukazují i zájem řidičů, kteří mají na svém kontě méně než 3 body a přesto se přihlásí na školení bezpečné jízdy a následně požádají o odečet 3 bodů. Celkem tak již učinilo 226 řidičů.

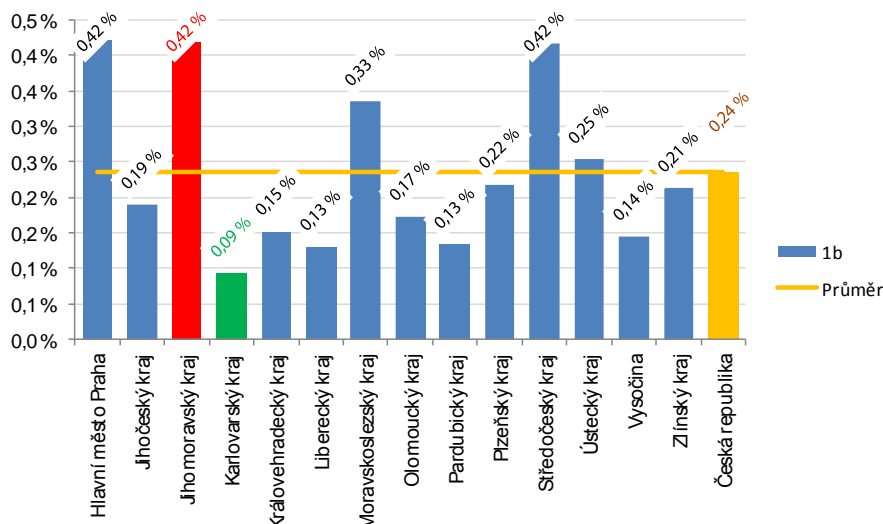


Graf 20 – počty proškolených řidičů dle stavu bodového konta před školením

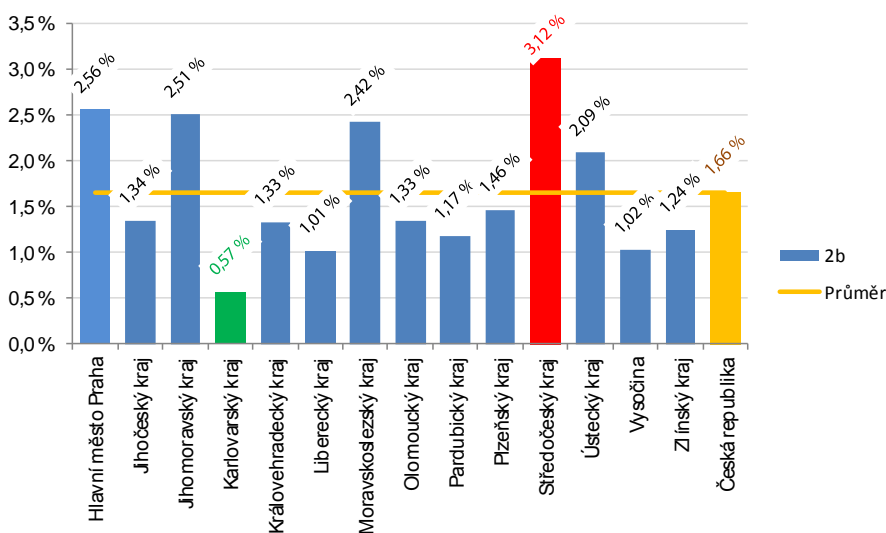


Graf 21 – vývoj počtu řidičů s odečtenými třemi body za posledních 13 měsíců

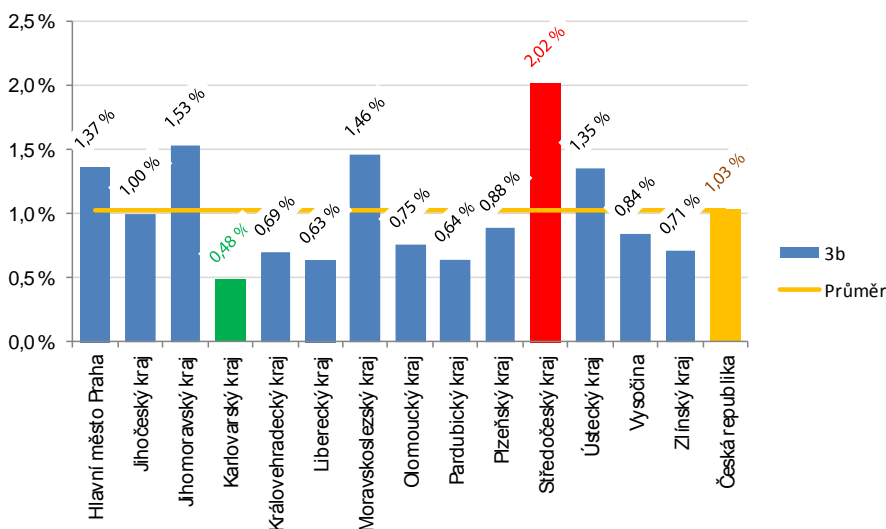
# Krajské složení bodovaných řidičů podle počtu bodů (1–3 body)



Graf 22 – zastoupení řidičů s jedním bodem

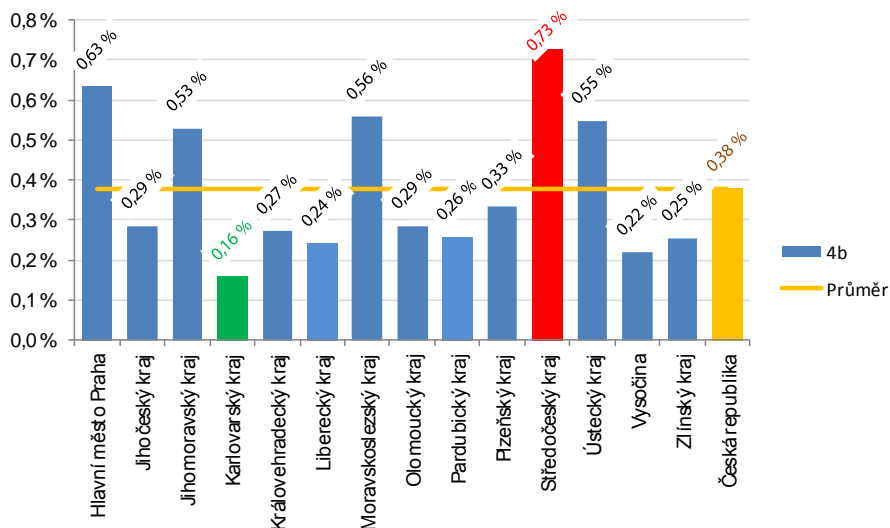


Graf 23 – zastoupení řidičů se dvěma body

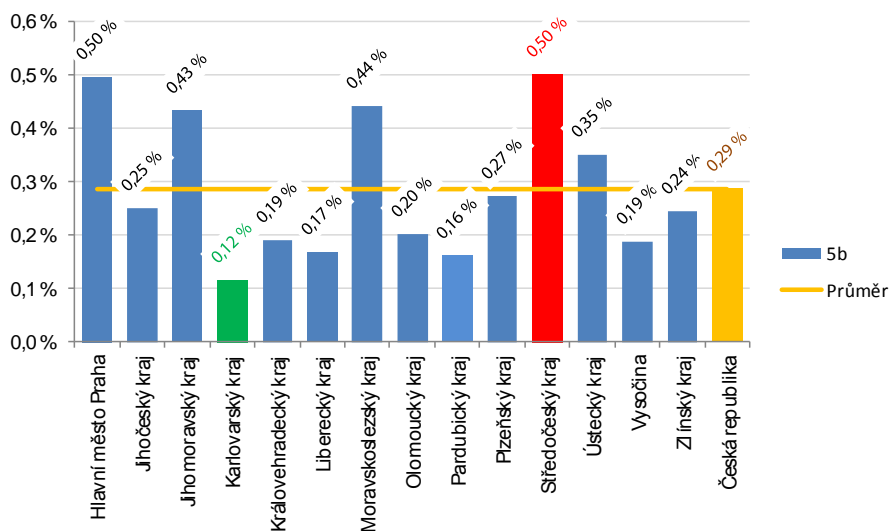


Graf 24 – zastoupení řidičů se třemi body

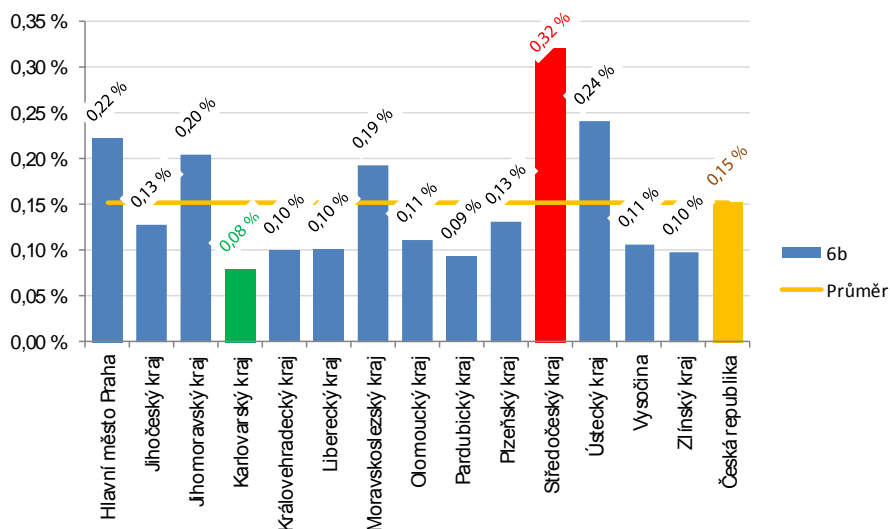
# Krajské složení bodovaných řidičů podle počtu bodů (4–6 bodů)



Graf 25 – zastoupení řidičů se čtyřmi body

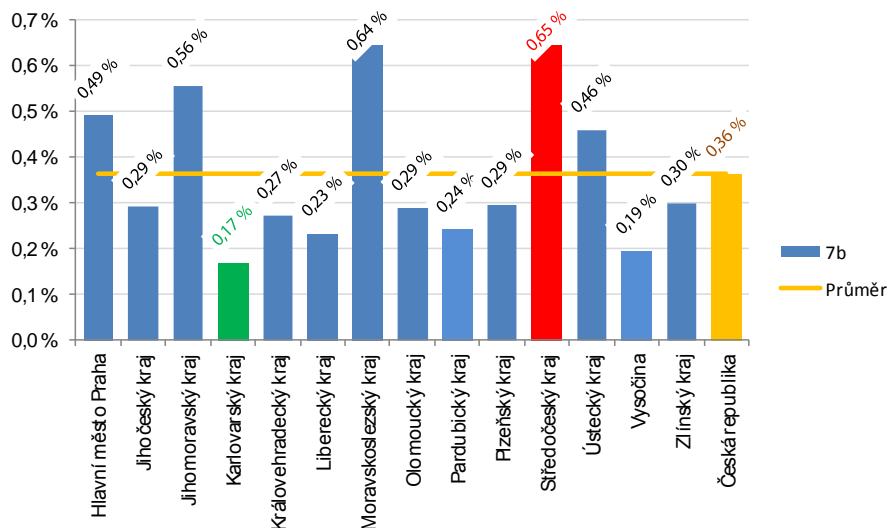


Graf 26 – zastoupení řidičů s pěti body

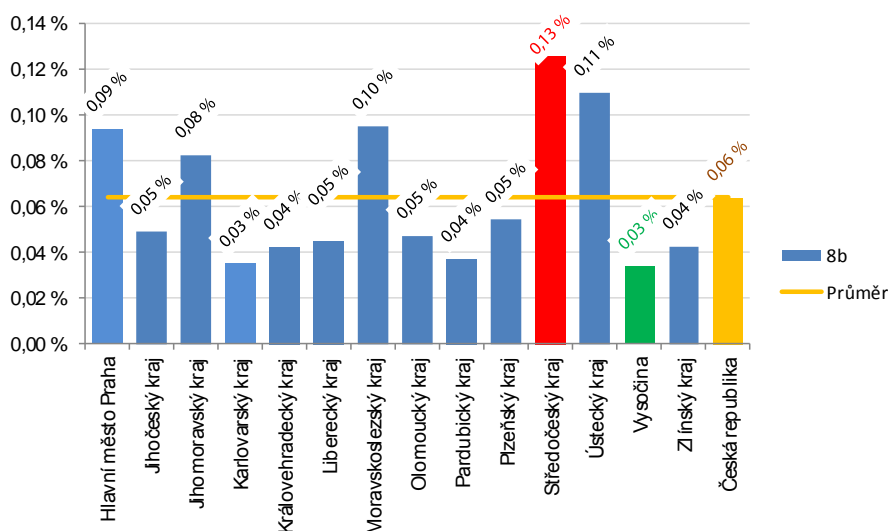


Graf 27 – zastoupení řidičů se šesti body

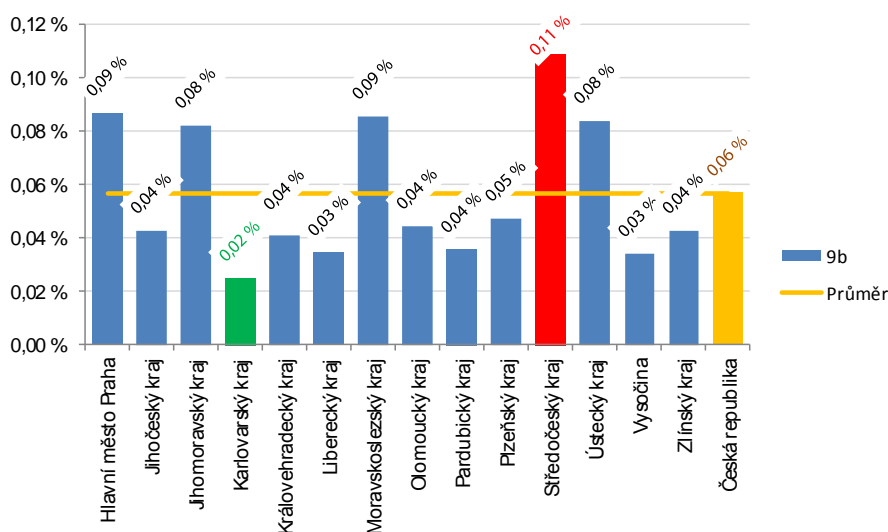
# Krajské složení bodovaných řidičů podle počtu bodů (7–9 bodů)



Graf 28 – zastoupení řidičů se sedmi body

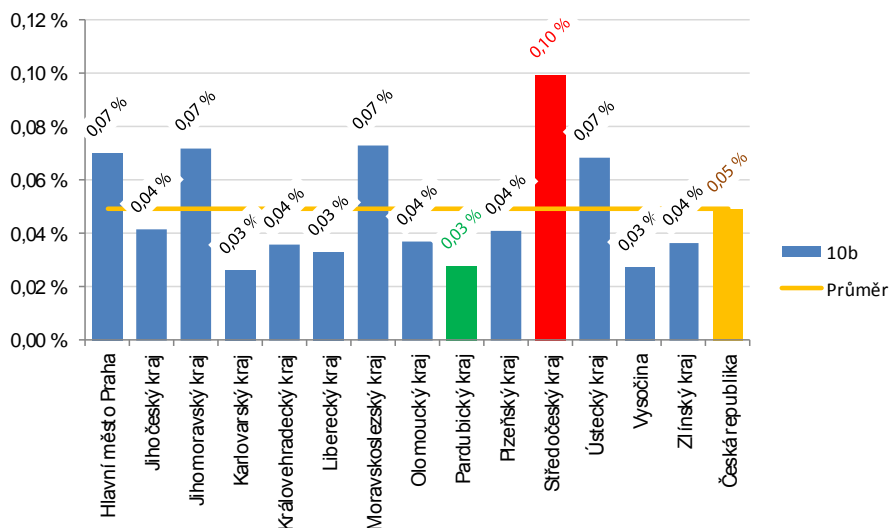


Graf 29 – zastoupení řidičů s osmi body

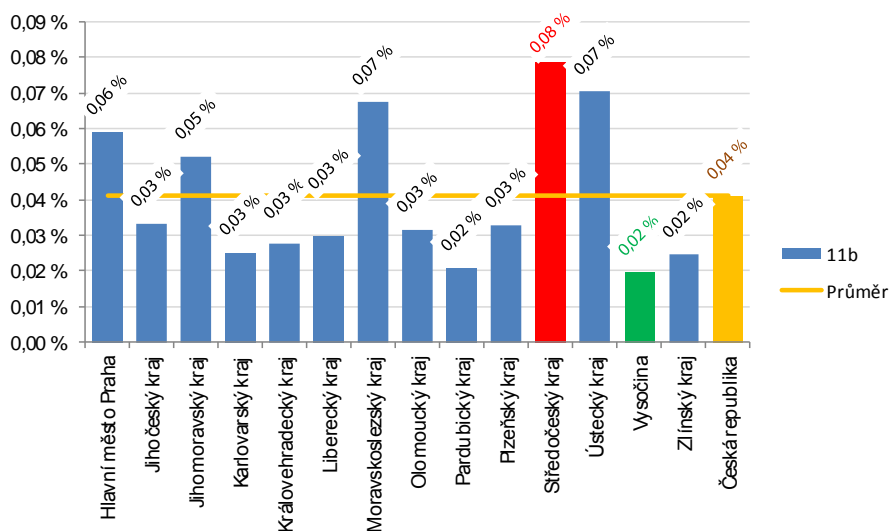


Graf 30 – zastoupení řidičů s devíti body

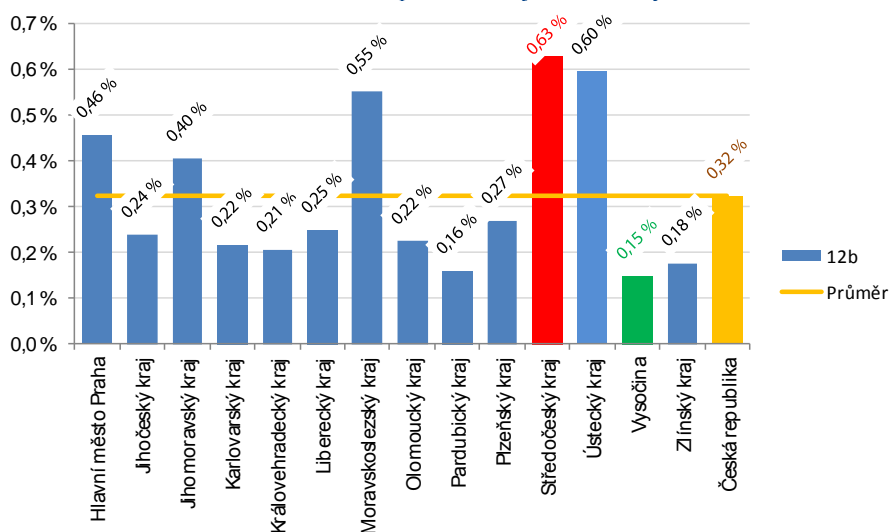
# Krajské složení bodovaných řidičů podle počtu bodů (10–12 bodů)



Graf 31 – zastoupení řidičů s deseti body



Graf 32 – zastoupení řidičů s jedenácti body



Graf 33 – zastoupení řidičů s dvanácti body

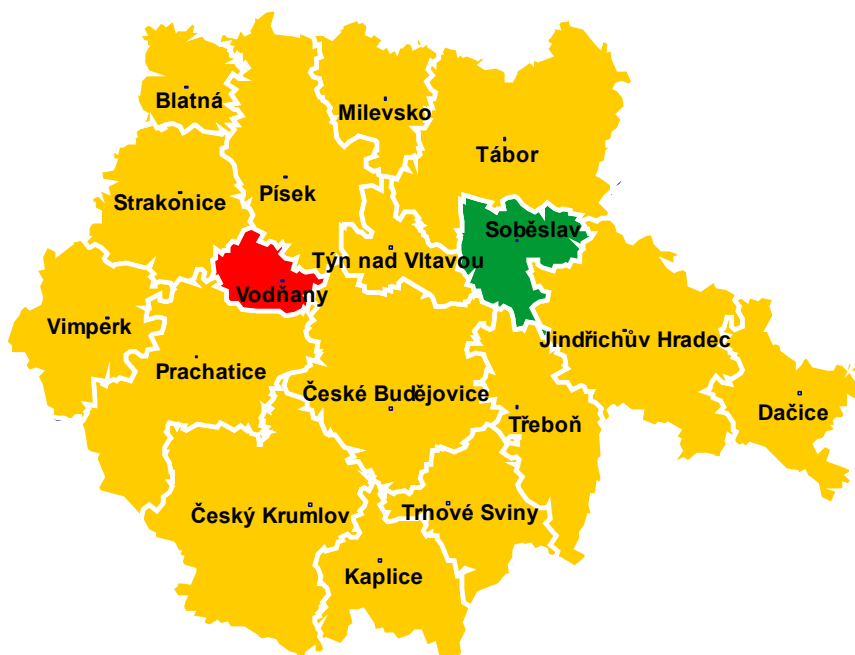
# Detailní přehledy bodovaných řidičů

Tabulka 5 – detailní přehled bodovaných řidičů v kraji Hlavní město Praha

ORP (kraj)	1b	2b	3b	4b	5b	6b	7b	8b	9b	10b	11b	12b	poměr bodovaných řidičů
Hlavní město Praha	3 572	21 730	11 627	5 377	4 220	1 887	4 170	798	737	593	502	3 881	6,96 %

Tabulka 6 – detailní přehled bodovaných řidičů v Jihočeském kraji

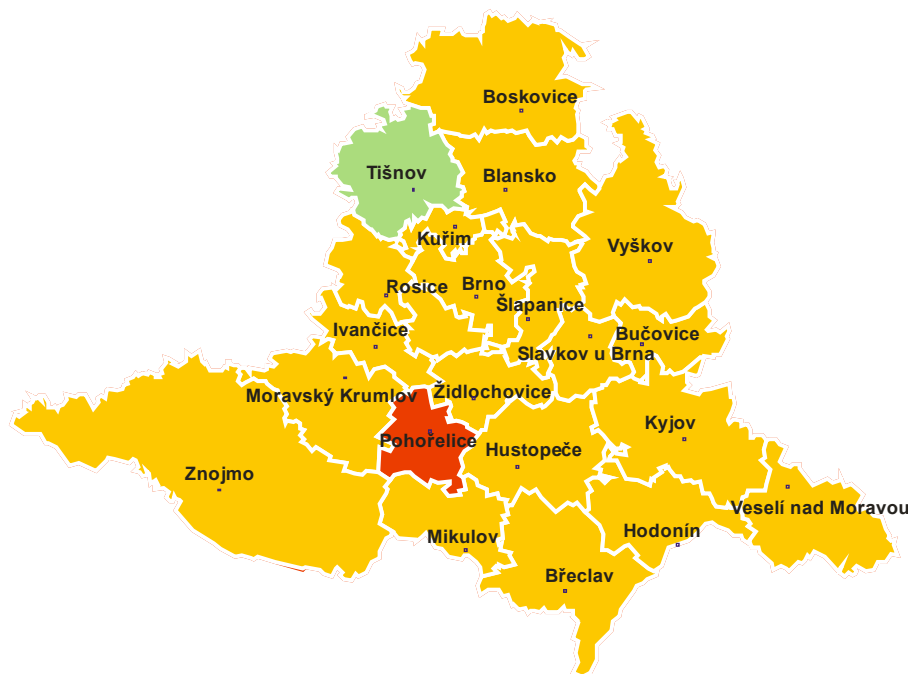
ORP (kraj)	1b	2b	3b	4b	5b	6b	7b	8b	9b	10b	11b	12b	poměr bodovaných řidičů
<b>Jihočeský kraj (17 ORP)</b>	<b>1 606</b>	<b>11 374</b>	<b>8 491</b>	<b>2 423</b>	<b>2 129</b>	<b>1 086</b>	<b>2 484</b>	<b>415</b>	<b>363</b>	<b>351</b>	<b>283</b>	<b>2 025</b>	<b>7,79 %</b>
Blatná	29	183	240	43	42	27	58	7	10	3	6	36	6,58 %
České Budějovice	526	2 945	2 266	680	667	289	641	117	104	97	59	517	8,38 %
Český Krumlov	98	667	510	153	124	77	164	29	23	29	26	159	7,80 %
Dačice	38	287	320	54	61	49	64	9	9	10	8	45	7,43 %
Jindřichův Hradec	105	738	854	149	129	88	218	34	36	28	23	177	7,94 %
Kaplice	44	313	313	61	60	35	72	14	11	8	8	86	8,35 %
Milevsko	35	397	199	64	52	33	64	7	6	9	7	36	7,18 %
Písek	122	957	625	219	165	93	180	30	27	38	18	148	7,66 %
Prachatice	75	609	364	122	92	44	153	18	19	18	15	137	7,63 %
Soběslav	41	319	251	77	58	31	79	10	8	8	9	58	6,57 %
Strakonice	94	926	509	160	134	64	164	45	21	16	31	162	7,77 %
Tábor	198	1 381	816	317	236	96	248	44	35	25	29	183	6,80 %
Trhové Sviny	36	297	261	67	69	43	67	10	15	10	10	54	7,56 %
Třeboň	59	472	393	92	93	45	117	17	20	25	3	91	8,62 %
Týn nad Vltavou	26	327	210	55	56	21	60	11	3	10	13	50	9,09 %
Vímperk	38	325	171	67	44	21	89	5	7	9	10	56	7,30 %
Vodňany	42	231	189	43	47	30	46	8	9	8	8	30	9,16 %



Obrázek 4 – Jihočeský kraj – ORP s nejnižším a nejvyšším poměrem bodovaných řidičů

Tabulka 7 – detailní přehled bodovaných řidičů v Jihomoravském kraji

ORP (kraj)	1b	2b	3b	4b	5b	6b	7b	8b	9b	10b	11b	12b	poměr bodovaných řidičů
Blansko	130	790	597	192	162	79	181	27	32	34	18	120	6,71 %
Boskovice	106	773	587	126	122	75	168	25	24	24	15	126	6,82 %
Brno	1 376	6 611	3 447	1 563	1 430	563	1 483	261	274	189	143	1 217	8,09 %
Břeclav	164	1 506	1 340	334	209	99	273	46	34	37	31	174	11,13 %
Bučovice	34	309	192	52	54	22	60	9	9	6	6	59	8,33 %
Hodonín	130	959	681	201	174	102	311	31	33	43	26	215	7,38 %
Hustopeče	112	684	569	125	86	62	140	19	18	18	18	104	8,62 %
Ivančice	83	329	209	72	55	35	86	17	14	8	8	80	6,61 %
Kuřim	81	411	190	75	63	23	84	13	14	9	10	53	7,53 %
Kyjov	133	825	479	174	133	85	272	29	28	35	18	148	6,69 %
Mikulov	92	535	292	112	77	36	114	10	12	12	11	81	11,50 %
Moravský Krumlov	64	359	240	85	49	34	76	11	12	12	12	56	6,90 %
Pohořelice	73	628	403	67	63	23	75	10	10	12	6	53	17,17 %
Rosice	72	564	428	94	79	50	101	11	12	16	13	86	9,70 %
Slavkov u Brna	60	351	244	76	74	38	83	16	21	11	12	44	7,36 %
Šlapanice	232	1 382	618	290	219	95	204	47	38	29	23	155	8,21 %
Tišnov	72	372	263	83	66	32	116	9	11	20	8	69	5,84 %
Veselí nad Moravou	93	494	342	116	80	62	157	14	21	21	14	89	6,03 %
Vyškov	123	1 286	697	192	144	67	197	22	18	23	16	141	9,19 %
Znojmo	224	1 588	874	344	233	108	430	54	45	37	24	256	7,34 %
Židlochovice	114	555	324	123	109	47	117	20	18	16	12	112	8,24 %
<b>Jihomoravský kraj</b>	<b>3 568</b>	<b>21 311</b>	<b>13 016</b>	<b>4 496</b>	<b>3 681</b>	<b>1 737</b>	<b>4 728</b>	<b>701</b>	<b>698</b>	<b>612</b>	<b>444</b>	<b>3 438</b>	<b>8,02 %</b>



Obrázek 5 – Jihomoravský kraj – ORP s nejnižším a nejvyšším poměrem bodovaných řidičů

Tabulka 8 – detailní přehled bodovaných řidičů v Karlovarském kraji

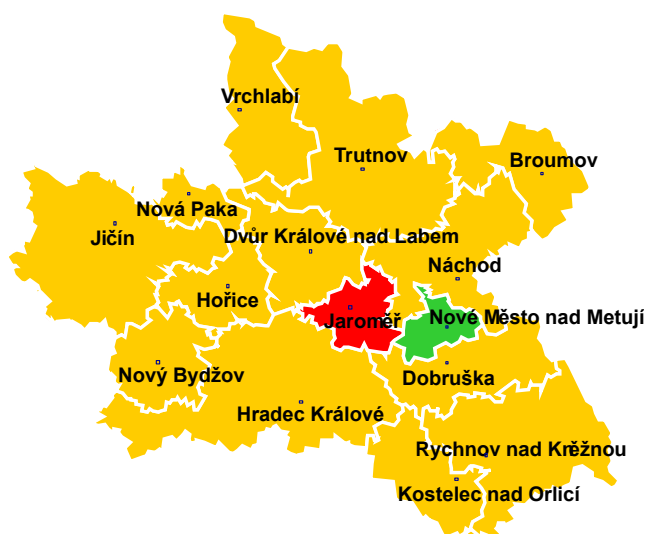
ORP (kraj)	1b	2b	3b	4b	5b	6b	7b	8b	9b	10b	11b	12b	poměr bodovaných řidičů
Karlovarský kraj (7 ORP)													
Aš	29	277	271	68	35	34	110	13	4	10	14	78	9,55 %
Cheb	134	882	697	218	175	104	223	40	33	30	43	280	9,44 %
Karlovy Vary	268	1 403	1 200	397	305	217	389	85	72	79	51	482	8,70 %
Kráslice	29	197	175	70	37	26	70	15	11	4	8	105	9,63 %
Mariánské Lázně	31	315	390	78	65	50	120	20	15	20	17	129	8,06 %
Ostrov	71	375	428	116	88	66	128	26	18	22	19	134	8,52 %
Sokolov	228	1 358	936	387	278	177	398	97	58	55	63	633	9,95 %
<b>Karlovarský kraj</b>	<b>790</b>	<b>4 807</b>	<b>4 097</b>	<b>1 334</b>	<b>983</b>	<b>674</b>	<b>1 438</b>	<b>296</b>	<b>211</b>	<b>220</b>	<b>215</b>	<b>1 841</b>	<b>9,15 %</b>



Obrázek 6 – Karlovarský kraj – ORP s nejnižším a nejvyšším poměrem bodovaných řidičů

Tabulka 9 – detailní přehled bodovaných řidičů v Královehradeckém kraji

ORP (kraj)	1b	2b	3b	4b	5b	6b	7b	8b	9b	10b	11b	12b	poměr bodovaných řidičů
Královehradecký kraj (15 ORP)													
Broumov	24	339	179	66	46	24	80	10	14	14	9	79	9,19 %
Dobruška	28	376	158	69	40	29	75	9	6	7	6	45	6,25 %
Dvůr Králové nad Labem	73	514	351	133	94	44	132	25	26	21	13	98	8,41 %
Hořice	46	245	334	70	47	46	76	10	12	10	4	78	8,08 %
Hradec Králové	382	2 856	1 491	571	468	227	518	96	93	71	59	393	7,50 %
Jaroměř	70	620	349	121	63	39	90	17	18	16	9	68	12,23 %
Jičín	87	716	628	185	111	65	190	33	30	20	21	202	7,28 %
Kostelec nad Orlicí	49	395	179	83	50	30	96	9	11	9	9	57	6,06 %
Náchod	152	1 381	509	281	155	78	233	42	28	28	28	163	7,77 %
Nová Paka	27	192	163	55	27	26	48	7	4	5	3	34	6,75 %
Nové Město nad Metují	15	245	102	57	36	15	53	5	4	9	3	19	5,87 %
Nový Bydžov	41	363	225	65	63	29	70	16	11	10	8	62	8,30 %
Rychnov nad Kněžnou	66	521	231	121	85	29	157	13	15	10	9	87	6,02 %
Trutnov	163	1 787	661	305	240	120	309	45	46	45	34	241	9,93 %
Vrchlabí	70	719	318	126	98	40	176	22	31	27	20	129	9,96 %
<b>Královehradecký kraj</b>	<b>1 293</b>	<b>11 269</b>	<b>5 878</b>	<b>2 308</b>	<b>1 623</b>	<b>841</b>	<b>2 303</b>	<b>359</b>	<b>349</b>	<b>302</b>	<b>235</b>	<b>1 755</b>	<b>7,94 %</b>

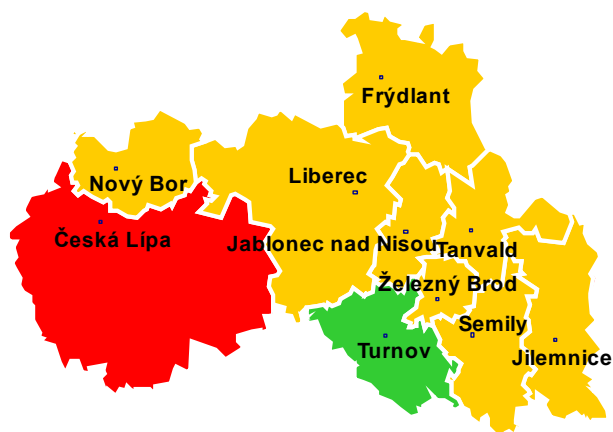


Obrázek 7 – Královehradecký kraj – ORP s nejnižším a nejvyšším poměrem bodovaných řidičů



Tabulka 10 – detailní přehled bodovaných řidičů v Libereckém kraji

ORP (kraj)	1b	2b	3b	4b	5b	6b	7b	8b	9b	10b	11b	12b	poměr bodovaných řidičů	
Liberecký kraj (10 ORP)	Česká Lípa	286	1 513	1 055	395	318	198	391	75	71	69	50	505	11,07 %
	Frydlant	43	436	351	119	62	52	126	17	24	11	18	144	10,13 %
	Jablonec nad Nisou	154	1 124	620	290	187	103	263	55	40	40	36	267	9,35 %
	Jilemnice	36	549	269	99	57	24	122	22	14	5	7	76	8,64 %
	Liberec	288	2 597	1 579	632	438	266	524	107	78	67	81	623	8,49 %
	Nový Bor	72	559	390	153	111	67	137	34	18	18	16	160	11,02 %
	Semily	60	507	296	84	73	42	131	22	9	19	15	81	7,88 %
	Tanvald	55	430	268	96	75	43	103	23	15	26	17	118	10,18 %
	Turnov	83	572	382	130	73	42	136	20	16	16	7	117	7,18 %
	Železný Brod	31	289	163	50	36	21	50	8	7	7	5	24	8,81 %
<b>Liberecký kraj</b>	<b>1 108</b>	<b>8 576</b>	<b>5 373</b>	<b>2 048</b>	<b>1 430</b>	<b>858</b>	<b>1 983</b>	<b>383</b>	<b>292</b>	<b>278</b>	<b>252</b>	<b>2 115</b>	<b>9,21 %</b>	



Obrázek 8 – Liberecký kraj – ORP s nejnižším a nejvyšším poměrem bodovaných řidičů

Tabulka 11 – detailní přehled bodovaných řidičů v Moravskoslezském kraji

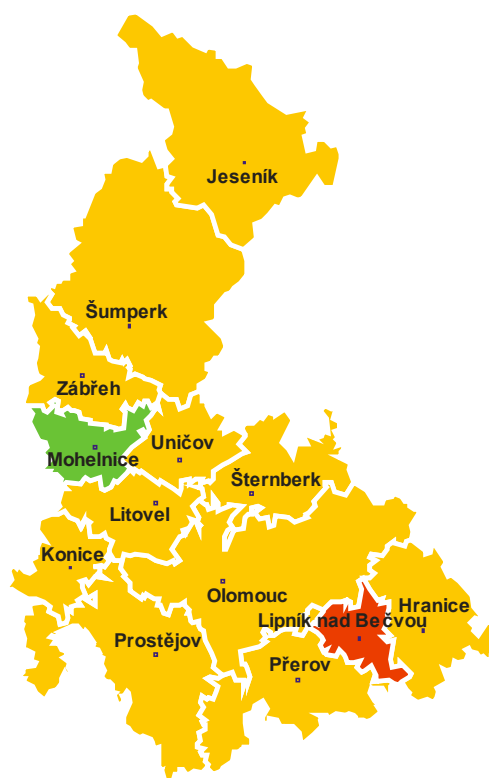
ORP (kraj)	1b	2b	3b	4b	5b	6b	7b	8b	9b	10b	11b	12b	poměr bodovaných řidičů
Bílovec	38	461	319	84	88	39	107	10	9	10	12	76	7,93 %
Bohumín	114	558	442	155	148	68	147	30	37	22	19	186	9,89 %
Bruntál	89	682	424	154	120	54	197	28	29	26	22	167	9,40 %
Český Těšín	65	551	380	107	92	36	154	15	12	16	14	81	9,79 %
Frenštát pod Radhoštěm	44	303	174	63	54	26	76	15	11	5	9	42	6,92 %
Frydek-Místek	252	1 790	1 116	380	332	132	574	44	64	55	44	427	7,41 %
Frydlant nad Ostravicí	64	462	297	100	78	35	127	26	13	8	8	78	8,20 %
Havířov	204	1 749	892	383	290	132	433	80	57	60	56	476	9,25 %
Hlučín	86	686	410	184	126	63	152	17	18	23	21	96	7,59 %
Jablunkov	27	216	227	44	38	12	107	2	3	6	7	30	5,24 %
Karviná	155	1 110	592	240	189	88	318	57	37	35	30	394	8,82 %
Kopřivnice	76	731	447	156	163	55	161	27	20	17	14	74	7,59 %
Kravaře	30	311	167	66	39	21	85	5	4	9	7	26	5,78 %
Krnov	96	638	405	197	112	56	206	30	29	20	17	143	8,37 %
Nový Jičín	106	1 011	541	174	119	55	186	24	30	27	16	107	7,96 %
Odry	34	268	196	56	56	27	74	13	14	6	6	67	8,03 %
Opava	208	1 820	879	366	270	114	362	45	50	42	36	216	6,86 %
Orlová	118	788	419	179	149	93	221	46	39	34	33	249	10,97 %
Ostrava	900	5 278	3 361	1 404	1 109	456	1 382	256	225	153	170	1 525	8,59 %
Rýmařov	39	243	152	58	37	22	108	12	10	6	9	65	8,44 %
Třinec	73	601	453	138	102	31	238	11	13	24	19	94	5,37 %
Vítkov	24	302	140	56	47	20	56	14	3	13	4	59	9,51 %
<b>Moravskoslezský kraj</b>	<b>2 842</b>	<b>20 559</b>	<b>12 433</b>	<b>4 744</b>	<b>3 758</b>	<b>1 635</b>	<b>5 471</b>	<b>807</b>	<b>727</b>	<b>617</b>	<b>573</b>	<b>4 678</b>	<b>8,12 %</b>



Obrázek 9 – Moravskoslezský kraj – ORP s nejnižším a nejvyšším poměrem bodovaných řidičů

Tabulka 12 – detailní přehled bodovaných řidičů v Olomouckém kraji

ORP (kraj)	1b	2b	3b	4b	5b	6b	7b	8b	9b	10b	11b	12b	poměr bodovaných řidičů	
Olomoucký kraj (13 ORP)	Hranice	54	635	347	104	93	43	119	22	20	13	9	85	7,10 %
	Jeseník	106	752	472	156	97	50	164	30	21	31	17	116	8,69 %
	Konice	19	171	108	25	15	13	31	7	6	3	2	36	6,33 %
	Lipník nad Bečvou	42	347	212	74	55	29	65	19	13	7	10	40	9,57 %
	Litovel	49	385	261	81	58	32	76	16	12	14	9	75	7,26 %
	Mohelnice	40	216	187	46	29	20	60	5	3	9	12	37	5,81 %
	Olomouc	435	3 283	1 710	689	526	283	642	122	114	78	77	487	8,40 %
	Prostějov	208	1 622	813	362	250	124	370	63	52	46	41	362	7,04 %
	Přerov	169	1 583	629	361	219	101	297	38	54	32	29	232	7,58 %
	Šternberk	52	357	263	91	62	45	119	22	13	15	19	90	8,23 %
	Šumperk	164	1 127	776	261	158	119	293	36	41	37	26	209	7,60 %
	Uničov	61	375	236	82	60	39	96	9	13	11	10	62	7,77 %
	Zábřeh	69	483	395	94	93	49	122	12	15	15	8	72	6,94 %
<b>Olomoucký kraj</b>	<b>1 468</b>	<b>11 336</b>	<b>6 409</b>	<b>2 426</b>	<b>1 715</b>	<b>947</b>	<b>2 454</b>	<b>401</b>	<b>377</b>	<b>311</b>	<b>269</b>	<b>1 903</b>	<b>7,71 %</b>	



Obrázek 10 – Olomoucký kraj – ORP s nejnižším a nejvyšším poměrem bodovaných řidičů

Tabulka 13 – detailní přehled bodovaných řidičů v Pardubickém kraji

ORP (kraj)	1b	2b	3b	4b	5b	6b	7b	8b	9b	10b	11b	12b	poměr bodovaných řidičů	
Pardubický kraj (15 ORP)	Česká Třebová	34	211	210	57	29	30	63	6	4	8	3	43	6,27%
	Hlinsko	42	518	198	99	56	33	93	13	8	8	4	36	8,11%
	Holice	53	392	189	89	44	16	60	11	8	10	4	35	7,92%
	Chrudim	201	1 742	871	374	233	128	368	59	41	45	29	246	7,95%
	Králíky	9	196	102	37	16	9	47	3	6	3	1	25	8,61%
	Lanškroun	41	259	312	68	45	34	93	10	12	12	6	56	6,74%
	Litomyšl	41	388	259	98	46	29	74	10	12	7	3	39	5,79%
	Moravská Třebová	41	311	273	84	42	37	107	12	13	11	17	76	6,51%
	Pardubice	361	3 090	1 183	700	459	252	509	106	105	60	47	398	8,97%
	Polička	33	262	197	48	38	18	54	9	4	5	7	41	5,79%
	Přelouč	62	656	256	132	87	35	113	12	15	17	11	77	9,13%
	Svitavy	63	628	455	117	82	54	103	23	26	16	10	80	8,92%
	Ústí nad Orlicí	33	391	285	77	72	40	103	9	12	9	8	66	6,51%
	Vysoké Mýto	70	445	374	124	64	39	155	16	22	12	16	85	6,79%
	Žamberk	49	481	302	82	56	39	109	15	14	12	11	51	6,43%
<b>Pardubický kraj</b>	<b>1 133</b>	<b>9 970</b>	<b>5 466</b>	<b>2 186</b>	<b>1 369</b>	<b>793</b>	<b>2 051</b>	<b>314</b>	<b>302</b>	<b>235</b>	<b>177</b>	<b>1 354</b>	<b>7,72%</b>	



Obrázek 11 – Pardubický kraj – ORP s nejnižším a nejvyšším poměrem bodovaných řidičů

Tabulka 14 – detailní přehled bodovaných řidičů v Plzeňském kraji

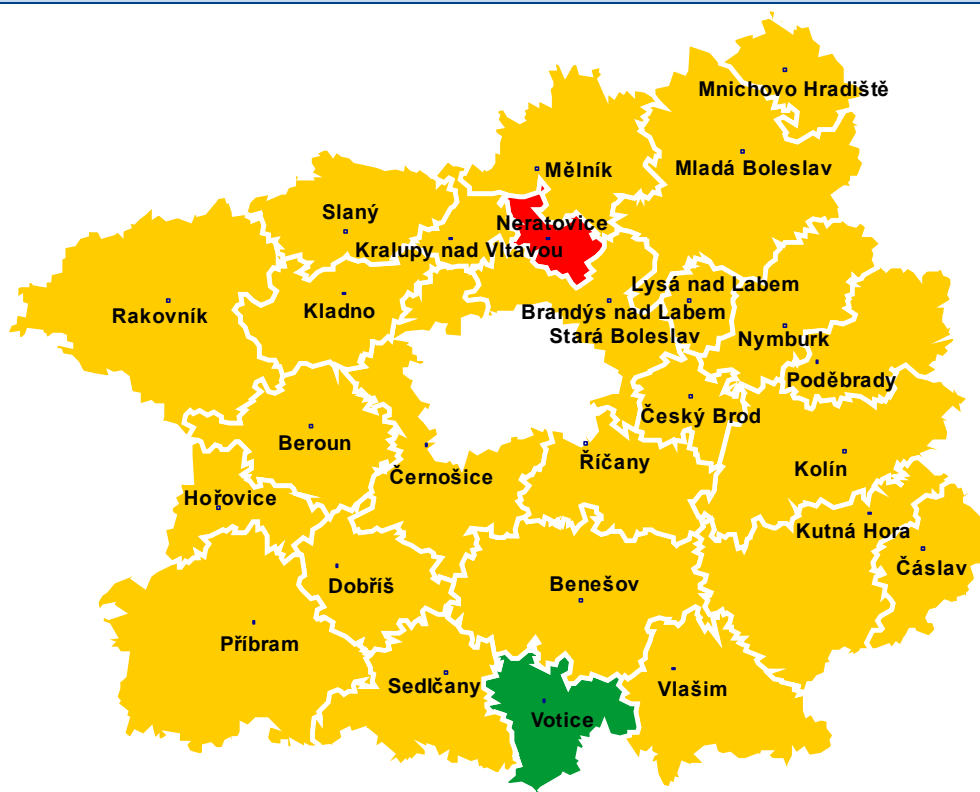
ORP (kraj)	1b	2b	3b	4b	5b	6b	7b	8b	9b	10b	11b	12b	poměr bodovaných řidičů	
Plzeňský kraj (15 ORP)	Blovice	40	194	165	58	45	19	49	6	4	7	3	24	7,62 %
	Domažlice	150	1 333	593	219	171	90	220	34	33	29	21	166	11,42 %
	Horáždovice	16	185	212	54	35	29	48	5	2	7	2	38	7,88 %
	Horšovský Týn	57	460	226	88	95	27	81	17	12	10	8	82	12,42 %
	Klatovy	131	870	705	213	148	93	176	32	26	20	19	173	7,63 %
	Kralovice	54	369	285	95	74	38	92	14	14	10	9	77	6,77 %
	Nepomuk	33	160	149	39	31	16	37	6	7	4	1	46	6,43 %
	Nýřany	194	1 284	668	289	244	114	246	48	51	34	24	233	9,63 %
	Plzeň	720	3 874	1 964	923	903	329	771	170	136	123	94	718	8,92 %
	Přeštice	64	420	254	82	90	38	87	16	18	12	8	64	6,65 %
	Rokycany	137	1 234	814	245	165	120	209	38	37	35	27	187	9,98 %
	Stod	74	438	301	109	89	43	89	17	14	11	14	101	9,16 %
	Stříbro	30	390	242	84	52	24	107	8	13	16	14	106	8,28 %
	Sušice	50	361	406	97	54	45	83	19	15	8	11	61	7,53 %
	Tachov	104	843	525	239	123	91	207	30	20	19	25	208	10,77 %
<b>Plzeňský kraj</b>	<b>1 854</b>	<b>12 415</b>	<b>7 509</b>	<b>2 834</b>	<b>2 319</b>	<b>1 116</b>	<b>2 502</b>	<b>460</b>	<b>402</b>	<b>345</b>	<b>280</b>	<b>2 284</b>	<b>8,96 %</b>	



Obrázek 12 – Plzeňský kraj – ORP s nejnižším a nejvyšším poměrem bodovaných řidičů

Tabulka 15 – detailní přehled bodovaných řidičů ve Středočeském kraji

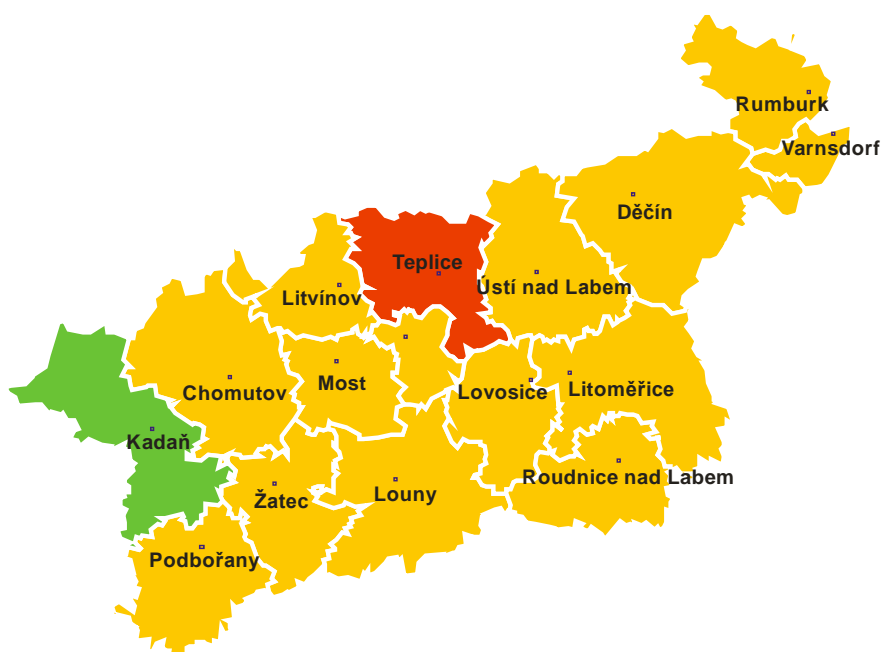
ORP (kraj)	1b	2b	3b	4b	5b	6b	7b	8b	9b	10b	11b	12b	poměr bodovaných řidičů
Benešov	117	963	884	211	155	126	196	42	41	34	26	196	7,93 %
Beroun	166	973	802	236	196	106	225	41	42	28	27	220	8,00 %
Brandýs nad Labem - Stará Boleslav	311	2 312	1 216	496	337	203	397	66	91	67	47	340	9,32 %
Čáslav	55	526	268	95	62	43	85	18	9	9	10	108	7,84 %
Černošice	483	3 144	1 706	681	524	308	577	112	116	80	72	467	9,69 %
Český Brod	63	522	306	123	89	74	85	23	22	23	9	136	12,06 %
Dobříš	50	484	271	99	70	33	89	18	9	14	6	90	8,60 %
Hořovice	64	430	525	100	83	58	115	20	17	14	19	126	8,23 %
Kladno	330	2 369	1 429	560	357	261	491	93	91	87	65	592	9,00 %
Kolín	194	1 717	967	382	231	164	360	87	58	44	52	354	9,21 %
Kralupy nad Vltavou	71	754	404	189	101	80	146	29	18	20	14	159	10,56 %
Kutná Hora	123	1 082	587	238	173	103	184	39	36	23	19	140	8,56 %
Lysá nad Labem	68	486	336	113	79	68	118	31	11	19	17	113	9,94 %
Mělník	97	995	597	278	161	113	158	44	33	36	37	246	9,54 %
Mladá Boleslav	295	1 587	1 296	442	317	170	498	74	72	67	47	439	7,15 %
Mnichovo Hradiště	43	226	253	70	33	29	66	11	8	13	7	61	7,19 %
Neratovice	105	885	458	222	160	84	150	36	33	31	21	182	12,51 %
Nymburk	132	867	538	206	123	99	161	37	24	34	18	188	9,53 %
Poděbrady	93	789	511	186	131	62	140	27	15	16	13	142	10,53 %
Příbram	146	1 255	903	284	188	114	308	59	35	45	39	228	7,85 %
Rakovník	114	916	544	201	132	88	232	37	28	31	27	188	7,31 %
Říčany	188	1 523	825	333	255	115	249	50	47	48	30	195	9,42 %
Sedlčany	44	325	303	73	58	41	81	18	10	5	4	64	6,75 %
Slaný	112	753	524	205	143	94	203	34	32	26	30	245	9,80 %
Vlašim	53	449	507	105	85	66	117	15	17	19	11	71	8,88 %
Votice	20	160	156	31	18	19	56	5	12	11	3	40	6,74 %
<b>Středočeský kraj</b>	<b>3 537</b>	<b>26 492</b>	<b>17 116</b>	<b>6 159</b>	<b>4 261</b>	<b>2 721</b>	<b>5 487</b>	<b>1 066</b>	<b>927</b>	<b>844</b>	<b>670</b>	<b>5 330</b>	<b>8,91 %</b>



Obrázek 13 – Středočeský kraj – ORP s nejnižším a nejvyšším poměrem bodovaných řidičů

Tabulka 16 – detailní přehled bodovaných řidičů v Ústeckém kraji

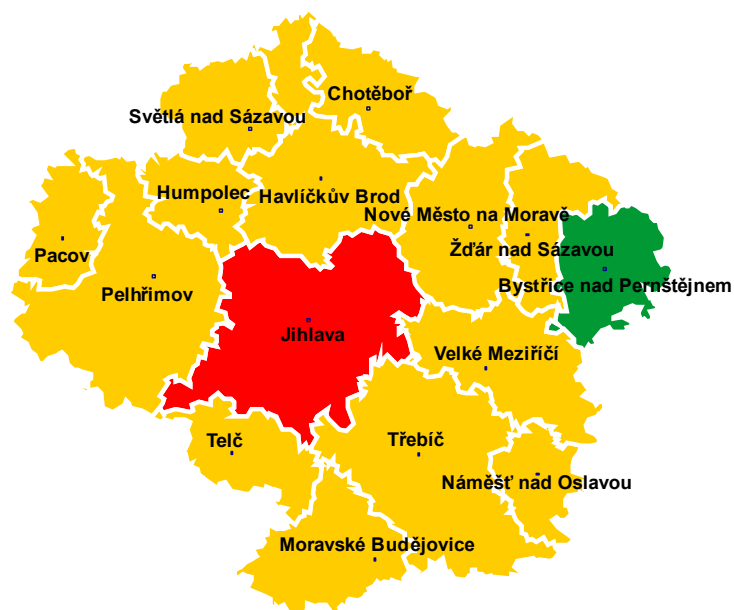
ORP (kraj)	1b	2b	3b	4b	5b	6b	7b	8b	9b	10b	11b	12b	poměr bodovaných řidičů	
Ústecký kraj (16 ORP)	Bílina	49	421	286	143	85	58	111	28	19	16	26	168	11,59 %
	Děčín	198	1 675	972	430	320	181	331	80	71	55	50	325	10,20 %
	Chomutov	235	1 330	1 306	437	294	233	376	117	90	70	63	589	10,87 %
	Kadaň	95	484	590	163	97	81	167	48	23	20	12	227	8,29 %
	Litoměřice	150	1 059	845	281	181	132	285	60	37	34	35	297	9,35 %
	Litvínov	114	858	502	243	146	106	181	53	47	35	31	244	11,55 %
	Louny	109	806	657	211	124	96	164	41	27	21	24	233	9,41 %
	Lovosice	62	515	357	142	64	61	117	26	21	14	20	170	8,52 %
	Most	204	1 489	1 015	416	308	221	347	105	74	59	57	495	10,21 %
	Podbořany	42	270	287	76	53	38	69	18	14	7	7	85	10,55 %
	Roudnice nad Labem	81	622	432	163	110	70	154	25	16	12	15	215	9,44 %
	Rumburk	52	513	461	174	108	81	154	36	27	19	18	259	10,60 %
	Teplice	333	3 258	1 431	898	532	363	625	172	144	104	117	710	13,24 %
	Ústí nad Labem	314	3 548	1 452	653	386	188	625	79	69	76	90	787	12,24 %
	Varnsdorf	42	367	340	91	74	58	85	19	15	14	7	117	10,73 %
	Žatec	70	513	544	138	104	75	117	24	19	24	26	150	10,98 %
<b>Ústecký kraj</b>	<b>2 150</b>	<b>17 728</b>	<b>11 477</b>	<b>4 659</b>	<b>2 986</b>	<b>2 042</b>	<b>3 908</b>	<b>931</b>	<b>713</b>	<b>580</b>	<b>598</b>	<b>5 071</b>	<b>10,81 %</b>	



Obrázek 14 – Ústecký kraj – ORP s nejnižším a nejvyšším poměrem bodovaných řidičů

Tabulka 17 – detailní přehled bodovaných řidičů v kraji Vysočina

ORP (kraj)	1b	2b	3b	4b	5b	6b	7b	8b	9b	10b	11b	12b	poměr bodovaných řidičů
Bystřice nad Pernštejnem	32	212	224	50	34	30	55	8	3	9	6	37	5,21 %
Havlíčkův Brod	126	1 158	756	198	185	116	162	41	30	22	17	127	8,64 %
Humpolec	43	390	302	68	57	31	65	5	8	5	0	43	8,77 %
Chotěboř	47	425	215	105	58	32	73	12	13	9	17	51	7,28 %
Jihlava	314	2 056	1 376	441	408	154	392	64	65	43	41	336	9,16 %
Moravské Budějovice	47	294	343	65	49	48	75	14	17	11	8	59	6,47 %
Náměšť nad Oslavou	36	183	221	43	43	31	31	6	7	6	1	36	7,13 %
Nové Město na Moravě	36	212	216	56	46	24	57	6	9	7	5	38	5,57 %
Pacov	19	97	145	24	17	13	31	6	6	3	4	19	6,05 %
Pelhřimov	110	661	745	151	175	98	157	31	27	30	17	103	7,74 %
Světlá nad Sázavou	48	420	245	88	67	25	64	17	15	8	7	45	7,92 %
Telč	28	232	226	38	57	40	44	4	6	6	4	41	8,26 %
Třebíč	179	970	757	245	170	118	228	27	39	37	18	159	5,86 %
Velké Meziříčí	93	681	784	138	120	55	107	21	20	15	12	84	8,86 %
Žďár nad Sázavou	71	661	616	152	113	89	113	25	24	18	9	78	6,98 %
<b>Vysočina</b>	<b>1 229</b>	<b>8 652</b>	<b>7 171</b>	<b>1 862</b>	<b>1 599</b>	<b>904</b>	<b>1 654</b>	<b>287</b>	<b>289</b>	<b>229</b>	<b>166</b>	<b>1 256</b>	<b>7,57 %</b>

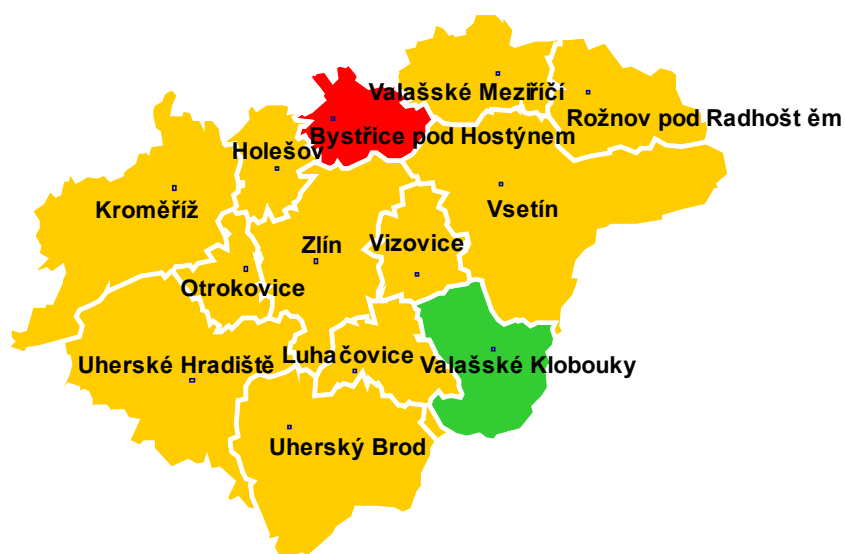


Obrázek 15 – kraj Vysočina – ORP s nejnižším a nejvyšším poměrem bodovaných řidičů



Tabulka 18 – detailní přehled bodovaných řidičů ve Zlínském kraji

ORP (kraj)	1b	2b	3b	4b	5b	6b	7b	8b	9b	10b	11b	12b	poměr bodovaných řidičů	
Zlínský kraj (13 ORP)	Bystřice pod Hostýnem	42	329	250	75	55	26	76	19	14	12	5	48	9,59 %
	Holešov	63	392	267	92	54	33	95	17	18	9	6	61	8,21 %
	Kroměříž	170	1 284	718	281	222	99	333	46	57	47	25	228	8,13 %
	Luhačovice	44	299	125	49	61	17	77	7	8	6	3	30	5,95 %
	Otrokovice	142	691	294	114	127	50	143	23	28	12	20	101	8,24 %
	Rožnov pod Radhoštěm	76	680	370	111	113	54	165	19	18	18	17	113	7,86 %
	Uherské Hradiště	385	1 813	866	392	378	133	413	62	59	58	34	209	8,41 %
	Uherský Brod	163	1 106	847	188	170	115	259	38	29	21	17	135	9,36 %
	Valašské Klobouky	44	296	178	61	56	19	97	8	11	13	10	39	5,77 %
	Valašské Meziříčí	81	597	364	140	96	48	169	26	18	24	12	89	6,23 %
	Vizovice	55	291	152	74	69	26	75	6	12	6	4	33	7,23 %
	Vsetín	160	1 017	747	197	222	91	248	34	35	36	27	180	7,22 %
	Zlín	384	1 743	820	391	456	118	387	57	56	48	29	233	7,27 %
<b>Zlínský kraj</b>	<b>1 809</b>	<b>10 538</b>	<b>5 998</b>	<b>2 165</b>	<b>2 079</b>	<b>829</b>	<b>2 537</b>	<b>362</b>	<b>363</b>	<b>310</b>	<b>209</b>	<b>1 499</b>	<b>7,74 %</b>	



Obrázek 16 – Zlínský kraj – ORP s nejnižším a nejvyšším poměrem bodovaných řidičů

## Přehled jednání spočívajících v porušení vybraných povinností stanovených předpisy o provozu na pozemních komunikacích a počet bodů za tato jednání

### 2 body



- držení telefonního přístroje nebo jiného hovorového nebo záznamového zařízení v ruce nebo jiným způsobem při řízení vozidla
- překročení nejvyšší dovolené rychlosti stanovené zákonem nebo dopravní značkou o více než 5 km.h<sup>-1</sup> a méně než 20 km.h<sup>-1</sup> v obci nebo o více než 10 km.h<sup>-1</sup> a méně než 30 km.h<sup>-1</sup> mimo obec
- neoznačení překážky provozu na pozemních komunikacích, kterou řidič způsobil

### 3 body



- porušení povinnosti být za jízdy připoután bezpečnostním pásem nebo užít ochrannou přilbu
- řízení motorového vozidla bez držení platného osvědčení profesní způsobilosti řidiče
- překročení povolených hodnot stanovených jiným právním předpisem při kontrolním vážení vozidla podle jiného právního předpisu
- nezastavení vozidla před přechodem pro chodce v případech, kdy je řidič povinen tak učinit
- překročení nejvyšší dovolené rychlosti stanovené zákonem nebo dopravní značkou o 20 km.h<sup>-1</sup> a více v obci nebo o 30 km.h<sup>-1</sup> a více mimo obec

### 4 body



- porušení povinnosti použít dětskou autosedačku nebo bezpečnostní pás při přepravě dětí podle § 6
- řízení motorového vozidla bez držení příslušné skupiny nebo podskupiny řidičského oprávnění
- překročení maximální doby řízení vozidla nebo nedodržení minimální doby odpočinku o 20 % a více nebo nedodržení bezpečnostní přestávky o 33 % a více podle jiných právních předpisů
- nedání přednosti v jízdě v případech, ve kterých je řidič povinen dát přednost v jízdě
- při řízení vozidla ohrožení chodce na přechodu a neumožnění nerušeného a bezpečného přejití vozovky

### 5 bodů



- ohrožení chodce přecházejícího pozemní komunikaci při odbočování s vozidlem na místo ležící mimo pozemní komunikaci, při vjíždění na pozemní komunikaci nebo při otáčení a couvání
- ohrožení jiného řidiče při přejíždění s vozidlem z jednoho jízdního pruhu do druhého
- nezastavení vozidla na signál, který příkazuje řidiči zastavit vozidlo, nebo nezastavení vozidla na pokyn „Stůj“ daný při řízení provozu na pozemních komunikacích osobou oprávněnou k řízení tohoto provozu
- překročení nejvyšší dovolené rychlosti stanovené zákonem nebo dopravní značkou o 40 km.h<sup>-1</sup> a více v obci nebo o 50 km.h<sup>-1</sup> a více mimo obec
- řízení vozidla, které je technicky nezpůsobilé k provozu na pozemních komunikacích tak závažným způsobem, že bezprostředně ohrožuje ostatní účastníky provozu na pozemních komunikacích

### 7 bodů



- řízení motorového vozidla řidičem, kterému byl zadržen řidičský průkaz
- předjíždění vozidla v případech, ve kterých je to zákonem zakázáno
- neposkytnutí účinné pomoci (první pomoc a přivolání záchranných složek) účastníkem silničního provozu, který není účastníkem dopravní nehody při nehodě s evidentním poškozením zdraví nebo ohrožením života
- vjíždění na železniční přejezd v případech, ve kterých je to zakázáno
- při jízdě na dálnici nebo silnici pro motorová vozidla otáčení se nebo jízda v protisměru nebo couvání v místě, kde to není dovoleno
- neprodlené nezastavení vozidla účastníka dopravní nehody nebo nedovolené opuštění místa dopravní nehody nebo neprodlené nevrácení se na místo dopravní nehody po poskytnutí nebo přivolání pomoci
- způsobení dopravní nehody porušením povinnosti řidiče, při které došlo k usmrcení nebo k těžké újmě na zdraví jiné osoby
- odmítnutí řidiče podrobit se vyšetření podle jiného právního předpisu ke zjištění, zda není ovlivněn alkoholem nebo jinou návykovou látkou, ačkoli to nebylo spojeno s nebezpečím pro jeho zdraví
- řízení vozidla bezprostředně po požití alkoholu nebo v takové době po požití alkoholu, po kterou je řidič ještě pod jeho vlivem, je-li zjištěn obsah alkoholu u řidiče vyšší než 0,3 promile, nebo řízení vozidla bezprostředně po užití jiné návykové látky nebo v takové době po užití jiné návykové látky, po kterou je řidič ještě pod jejím vlivem

© 2015 Ministerstvo dopravy:



Odbor kabinet ministra – O070

Oddělení tiskové – O072

Nábřeží Ludvíka Svobody 12

110 15 Praha 1

[http://www.mdcz.cz/cs/Silnicni\\_doprava/Ridiciske\\_prukazy\\_Autoskoly/Statistiky/](http://www.mdcz.cz/cs/Silnicni_doprava/Ridiciske_prukazy_Autoskoly/Statistiky/)

<http://www.mdcz.cz>