



INFORMACE  
o stavu bodového systému  
v České republice

# BODOVANÍ ŘIDIČI

Rok 2017  
(1. pololetí)



Ministerstvo dopravy

Počet bodovaných řidičů, počet dvanáctibodových řidičů.....	3
Přírůstky bodů za poslední rok, složení udělených bodů.....	4
Srovnání bodovaných řidičů podle pohlaví.....	5
Přehled bodovaných cizích státních příslušníků.....	6
Bodování řidiči podle věku.....	7
Dvanáctibodoví řidiči podle věku.....	8
Bodování řidiči podle roku udělení řidičského oprávnění.....	9
Dvanáctibodoví řidiči podle roku udělení řidičského oprávnění.....	10
Odečítání 4 bodů.....	11
Odečítání 3 bodů - školení bezpečné jízdy.....	12

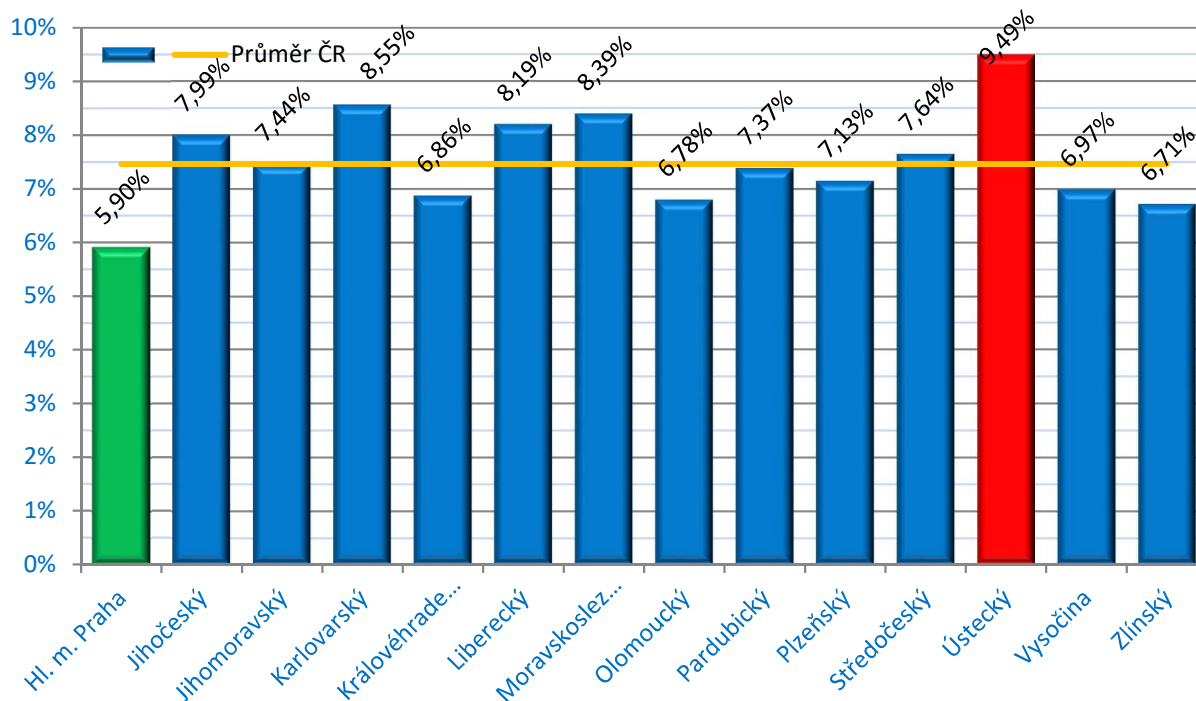
## Počet bodovaných řidičů, počet dvanáctibodových řidičů

Obecními úřady obcí s rozšířenou působností (ORP) bylo v červnu 2017 (stav k 30. 6. 2017) v centrálním registru řidičů evidováno 503 139 řidičů, kteří se dopustili přestupku (trestného činu) započítávaného do bodového hodnocení řidiče. Takový řidič má tedy na svém kontě alespoň jeden bod. Toto množství řidičů odpovídá 7,46 % všech registrovaných řidičů, tzn. každý cca 13. řidič je bodovaný.

Tabulka 1 - přehled počtů bodovaných řidičů podle krajů a počtu bodů

Kraj	1 b	2 b	3 b	4 b	5 b	6 b	7 b	8 b	9 b	10 b	11 b	12 b	bodova- ných řidičů	bodova- ných řidičů / celkem řidičů
Hl. m. Praha	3226	18084	9860	4564	3701	1386	3893	582	562	474	443	4142	50917	5,90%
Jihočeský	1619	10805	9069	2445	2261	1245	2811	471	409	365	344	2273	34117	7,99%
Jihomoravský	2869	21126	12076	4260	3273	1474	4381	635	565	515	372	3440	54986	7,44%
Karlovarský	840	5233	3326	1276	823	477	1378	195	146	185	175	1804	15858	8,55%
Královéhradecký	1104	9410	5255	2006	1352	587	2252	275	242	243	215	1827	24768	6,86%
Liberecký	928	7377	5015	1878	1239	771	1823	298	261	246	217	2155	22208	8,19%
Moravskoslezský	2890	19863	13907	4561	4058	1863	5657	874	693	678	616	5262	60922	8,39%
Olomoucký	1070	9863	5931	2117	1416	736	2464	288	301	280	234	1887	26587	6,78%
Pardubický	1071	9453	5421	1941	1425	705	1961	274	264	236	198	1437	24386	7,37%
Plzeňský	1734	9944	5768	2296	1669	792	2142	351	280	235	225	2191	27627	7,13%
Středočeský	3181	22570	14840	5420	3713	2163	5356	850	710	652	582	5562	65599	7,64%
Ústecký	2221	15637	9626	4212	2579	1549	3677	700	534	481	554	4915	46685	9,49%
Vysočina	1291	8194	6347	1679	1408	751	1651	253	233	184	153	1292	23436	6,97%
Zlínský	1157	9578	5353	1865	1415	683	2514	266	265	249	180	1518	25043	6,71%
ČR	25201	177137	111794	40520	30332	15182	41960	6312	5465	5023	4508	39705	503139	7,46%

Při přepočtu na registrované řidiče je zřejmé, že nejvyšší podíl bodovaných řidičů je v **Ústeckém kraji**, nejnižší naopak v **Praze**.



Graf 1 - počty bodovaných řidičů v jednotlivých krajích

Celkem bylo k 30. 6. 2017 evidováno 39 705 dvanáctibodových řidičů, což je 7,89 % bodovaných řidičů a 0,59 % všech registrovaných řidičů. Z celkového počtu dvanáctibodových řidičů bylo evidováno 36 868 (92,85 %) mužů a 2 837 (7,15 %) žen.

Poměr všech registrovaných řidičů podle pohlaví je celkem ustálený. Tvoří ho cca 55,36 % mužů a 44,64 % žen. Poměr bodovaných mužů a žen je od poměru všech řidičů významně odlišný - tvoří ho v současnosti 81,71 % mužů a 18,29 % žen. Rozdíly mezi poměry bodovaných mužů a žen v jednotlivých krajích jsou nevýznamné (poměr mužů je mezi 79,44 % a 83,52 %).

## Přírůstky bodů za poslední rok, složení udělených bodů

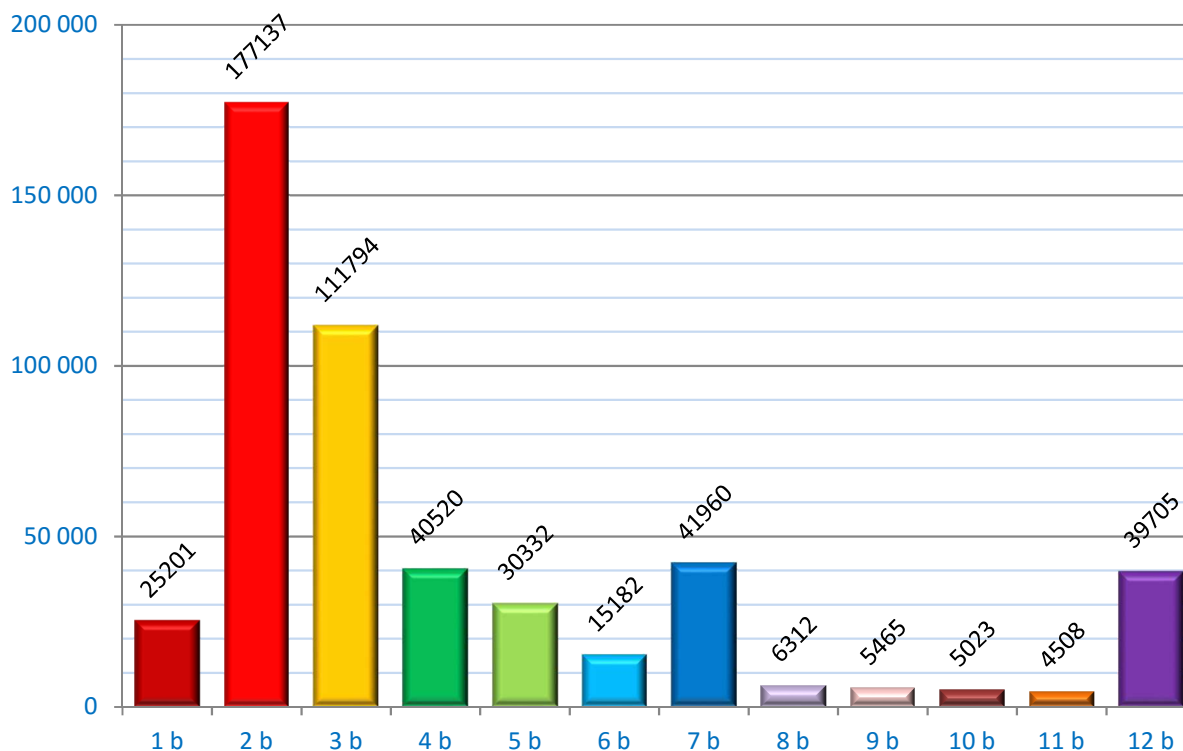
Tabulka 2 - tabulka přírůstků bodů (za 1. pololetí 2017)

Kraj	1 b	2 b	3 b	4 b	5 b	6 b	7 b	8 b	9 b	10 b	11 b	12 b	bodova- ných řidičů
Hl. m. Praha	-79	-722	40	-223	-55	-51	-132	-40	-34	-27	2	49	-1272
Jihočeský	94	-769	308	-14	76	94	-85	15	28	19	14	-8	-228
Jihomoravský	-96	-805	-146	59	-146	-71	-180	-30	-31	-12	7	11	-1440
Karlovarský	38	-437	-144	-48	-160	-30	-113	-29	-40	-5	-6	-10	-984
Královéhradecký	-55	-716	-403	-4	-63	-59	-49	-31	-42	19	-4	-24	-1431
Liberecký	-48	-431	-259	-90	-18	-6	-24	-21	-9	-7	-8	16	-905
Moravskoslezský	240	-1488	-828	-128	-65	-61	-19	2	-19	-34	-28	128	-2300
Olomoucký	-67	16	-44	29	-21	9	-86	-12	8	-2	6	16	-148
Pardubický	111	-372	-658	-18	-79	-92	51	-21	-11	-8	-16	15	-1098
Plzeňský	-93	44	-239	-106	-229	-96	-124	-40	-28	-39	-8	3	-955
Středočeský	-193	-988	-1038	-159	-122	-214	-55	-65	-96	-84	-32	7	-3039
Ústecký	-222	-496	112	-133	-151	-35	-94	-6	-74	-11	-51	-5	-1166
Vysočina	-32	-643	-479	-97	-152	-55	-81	-26	-18	-27	-6	2	-1614
Zlínský	-190	0	-64	4	35	-39	-16	11	10	-4	-16	-19	-288
ČR	-592	-7807	-3842	-928	-1150	-706	-1007	-293	-356	-222	-146	181	-16868

Tabulka přírůstků bodů srovnává absolutní počty bodů v kategoriích a krajích. Zvýrazněné hodnoty se váží ke konkrétnímu sloupci, tedy ke kategorii. Je tak možné určit, kde došlo k nejmenšímu (zeleně) nebo největšímu (červeně) přírůstku bodů. Záporné hodnoty znamenají, že v dané kategorii došlo ve srovnání s minulým rokem k úbytku řidičů s daným počtem bodů.

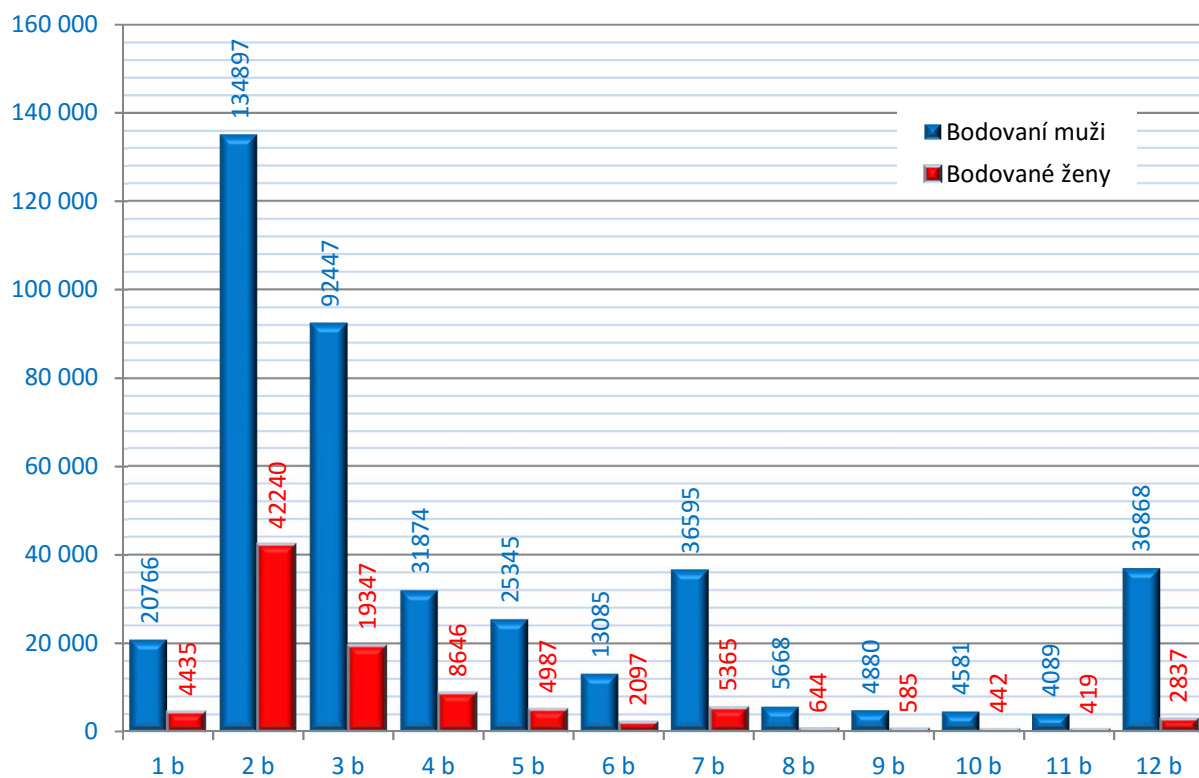
*Příklad: řidičů s dvanácti body přibylo nejvíce v Moravskoslezském kraji (128) a ubylo v kraji Královéhradeckém (24).*

Na následujícím grafu je znázorněno složení bodovaných řidičů podle počtu bodů. Největší skupinu řidičů tvoří ti, kteří mají na svém kontě 2 body, následuje je skupina se 3 body, dále jsou skupiny řidičů se 7 a 4 body.

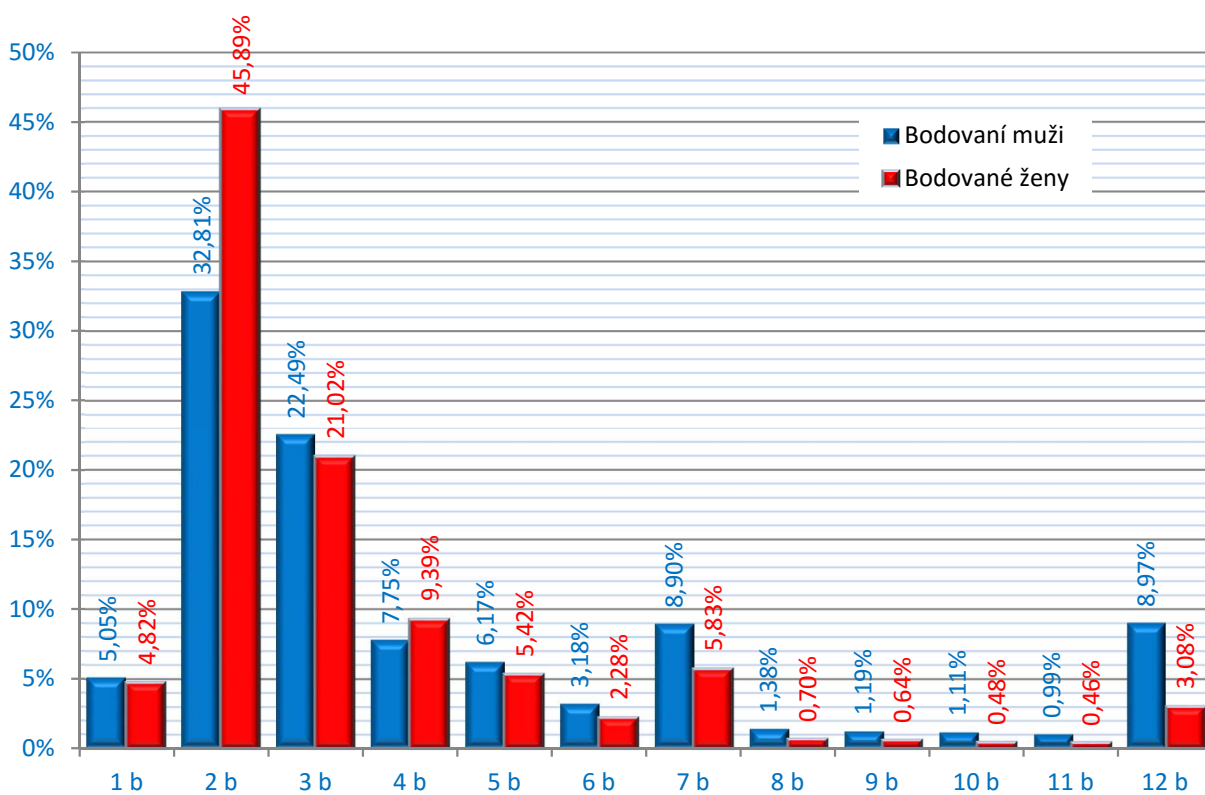


Graf 2 - složení bodovaných řidičů podle počtu bodů

## Srovnání bodovaných řidičů podle pohlaví



Graf 3 - absolutní počty bodovaných řidičů - srovnání podle pohlaví



Graf 4 - přepoččet bodovaných řidičů - relativní vyjádření vzhledem k celkovému počtu bodovaných řidičů daného pohlaví

## Přehled bodovaných cizích státních příslušníků

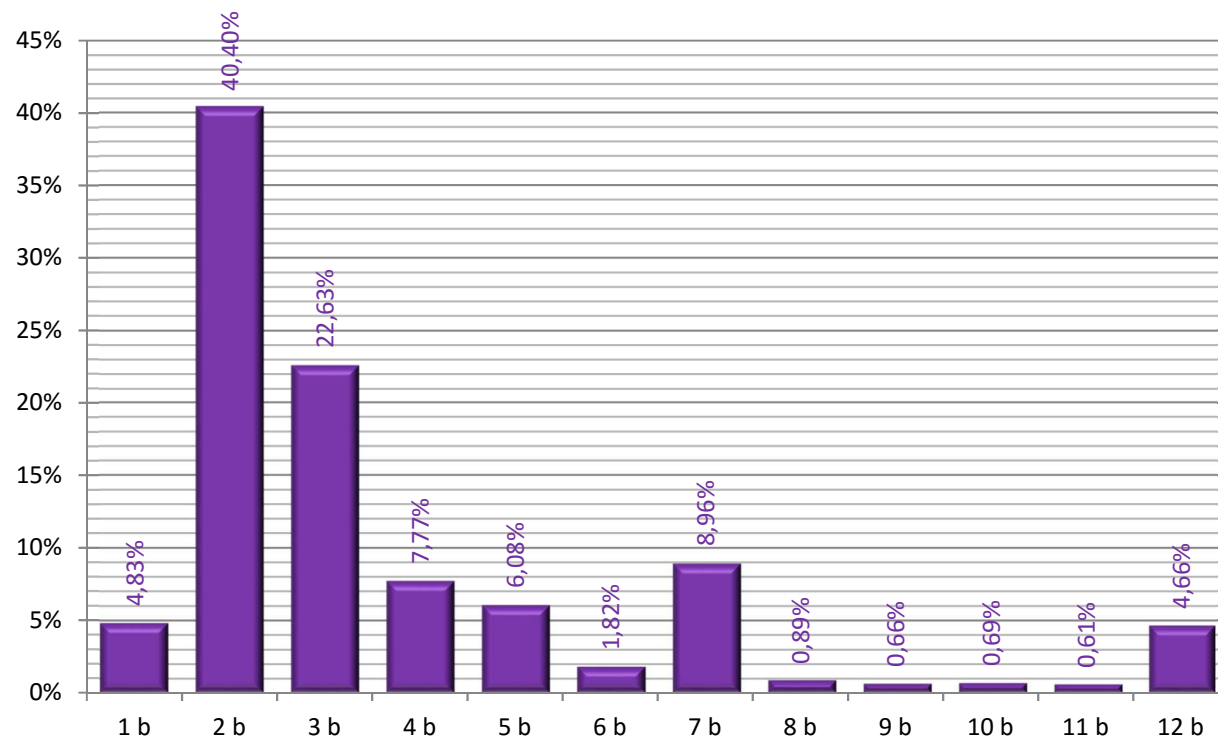
Body do bodového hodnocení řidičů se evidují nejen u řidičů - občanů ČR, ale i u cizích státních příslušníků.

Na základě výše uvedeného je v současné době evidováno 47 800 cizích státních příslušníků, kteří se dopustili přestupku (trestného činu) započítávaného do bodového hodnocení řidiče. Tento údaj vypovídá o tom, že se cizí státní příslušníci podílí na celkovém počtu bodovaných řidičů 9,50 %.

Tabulka 3 - přehled počtu bodovaných cizích státních příslušníků podle počtu bodů a krajů

Kraj	1 b	2 b	3 b	4 b	5 b	6 b	7 b	8 b	9 b	10 b	11 b	12 b	bodovaných řidičů	bod. řidičů ciz./ bod. řidičů celkem
Hl. m. Praha	649	2096	1402	839	766	185	764	112	69	86	58	464	7490	14,71%
Jihočeský	92	674	547	151	134	37	206	25	16	10	17	96	2005	5,88%
Jihomoravský	330	3293	1993	484	375	119	515	46	35	44	31	241	7506	13,65%
Karlovarský	75	697	309	133	84	32	145	12	12	15	9	147	1670	10,53%
Královéhradecký	86	1090	591	177	134	32	303	13	15	11	17	82	2551	10,30%
Liberecký	51	635	346	143	107	40	200	10	14	19	15	122	1702	7,66%
Moravskoslezský	196	2037	1281	280	309	74	405	24	19	22	22	199	4868	7,99%
Olomoucký	64	1055	399	119	90	15	116	16	9	7	7	59	1956	7,36%
Pardubický	45	562	342	90	65	24	116	10	14	10	7	51	1336	5,48%
Plzeňský	138	1522	649	256	180	54	320	35	18	22	20	133	3347	12,11%
Středočeský	224	1708	1051	439	270	118	626	62	48	31	55	324	4956	7,55%
Ústecký	156	1932	709	304	163	69	226	34	26	26	17	202	3864	8,28%
Vysočina	116	1175	763	183	139	37	147	14	12	10	10	55	2661	11,35%
Zlínský	89	837	435	114	89	33	194	13	8	18	5	53	1888	7,54%
ČR	2311	19313	10817	3712	2905	869	4283	426	315	331	290	2228	47800	9,50%

Výrazně nadprůměrný údaj poměru bodovaných cizích státních příslušníků (v porovnání s počtem bodovaných řidičů celkem) lze zaznamenat v Hlavním městě Praze (14,71 %). Naopak nejnižší podíl cizích státních příslušníků vůči všem bodovaným řidičům je patrný v Pardubickém kraji (5,48 %).

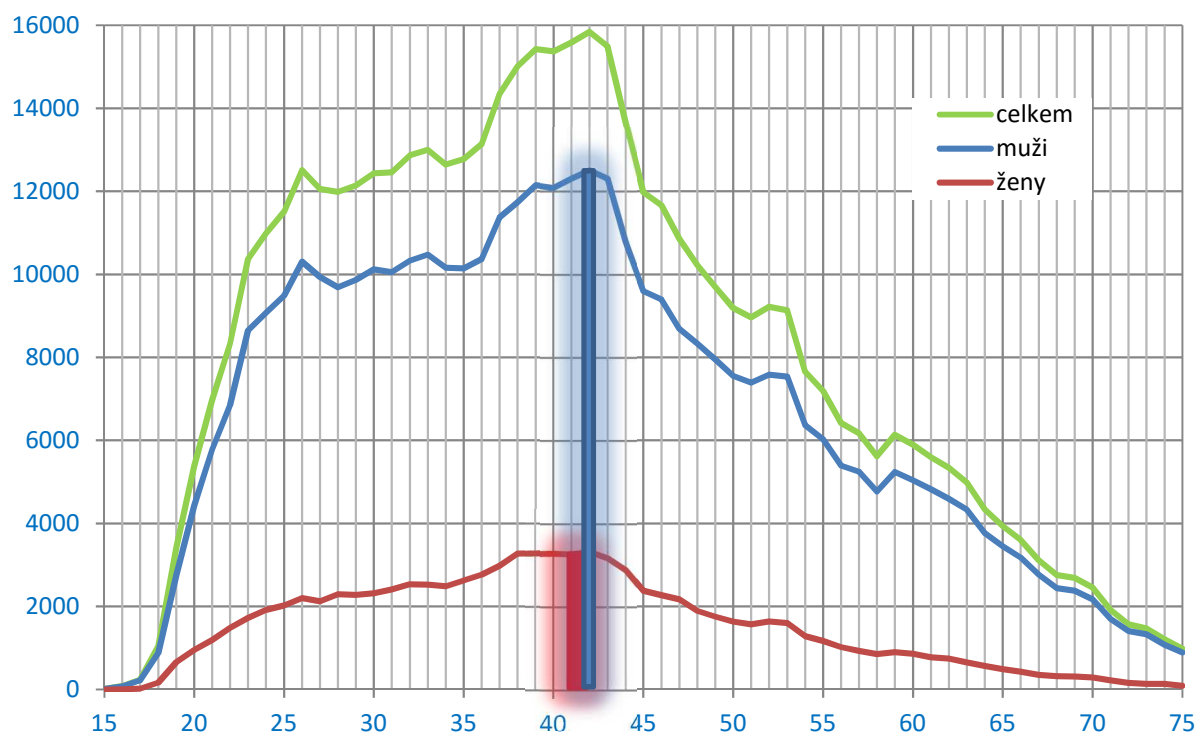


Graf 5 - srovnání stavů bodových kont cizích státních příslušníků

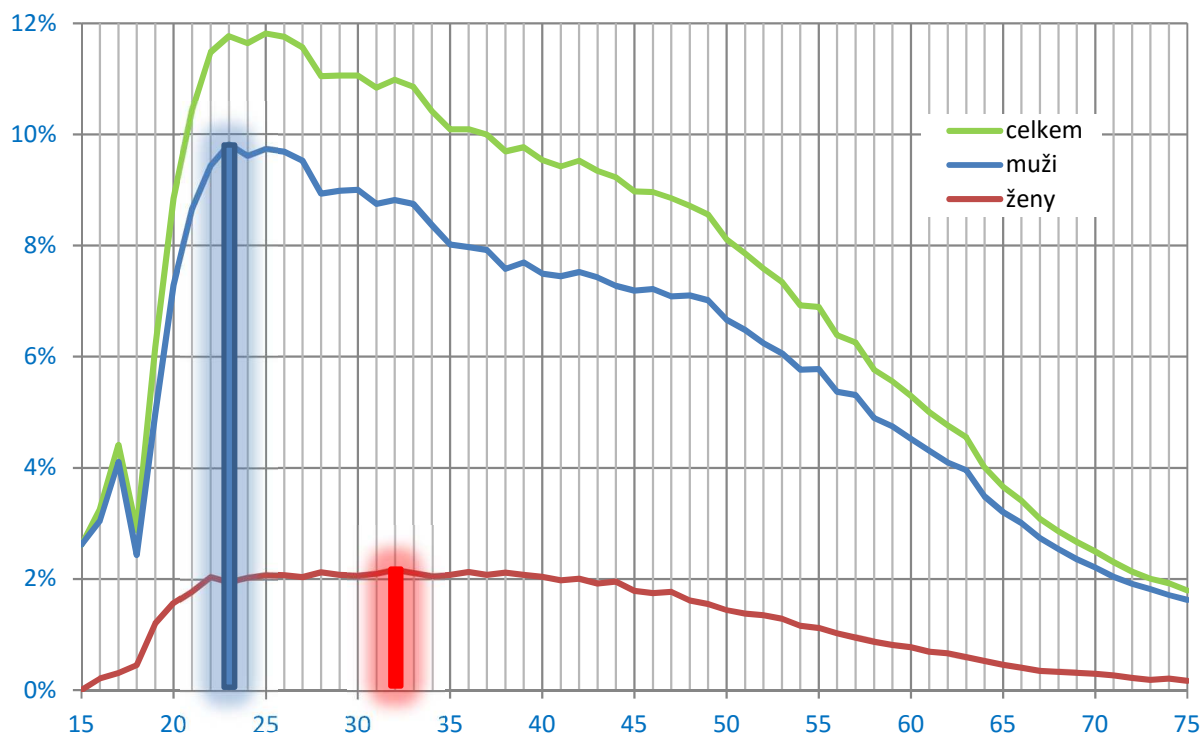
Rozložení počtu bodů cizích státních příslušníků odpovídá rozložení všech bodovaných řidičů. Nejvíce cizích státních příslušníků má na svém kontě 2 body, dále 3, 7 a poté 4 body.

## Bodování řidiči podle věku

Největší skupinu bodovaných řidičů (skutečný počet) tvoří řidiči muži ve věku 42 let a řidičky ženy ve věku 42 let. Pokud vezmeme v úvahu celkový počet řidičů v určitém věku a k tomuto číslu vztáhneme počet bodovaných řidičů daného věku, pak v tomto případě můžeme konstatovat, že největší skupinu tvoří muži ve věku 23 let a ženy ve věku 32 let.



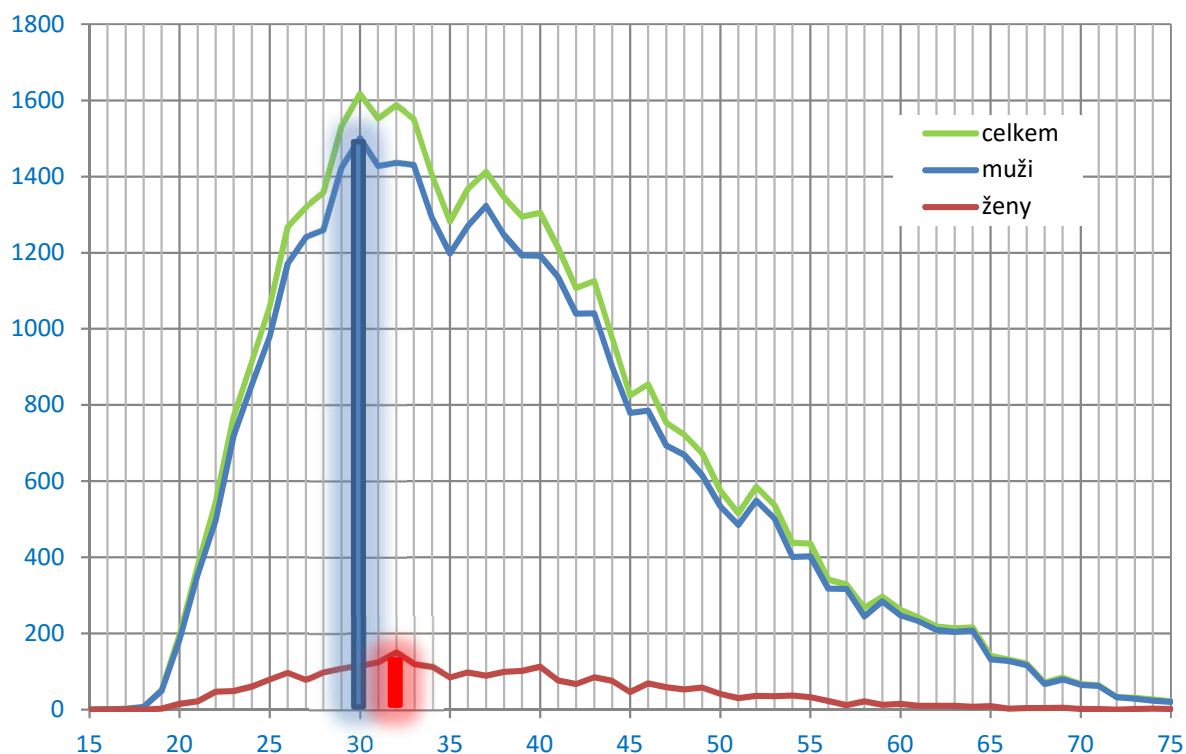
Graf 6 - absolutní počty bodovaných řidičů podle věku



Graf 7 - přepočítání na počty řidičů v daném věku

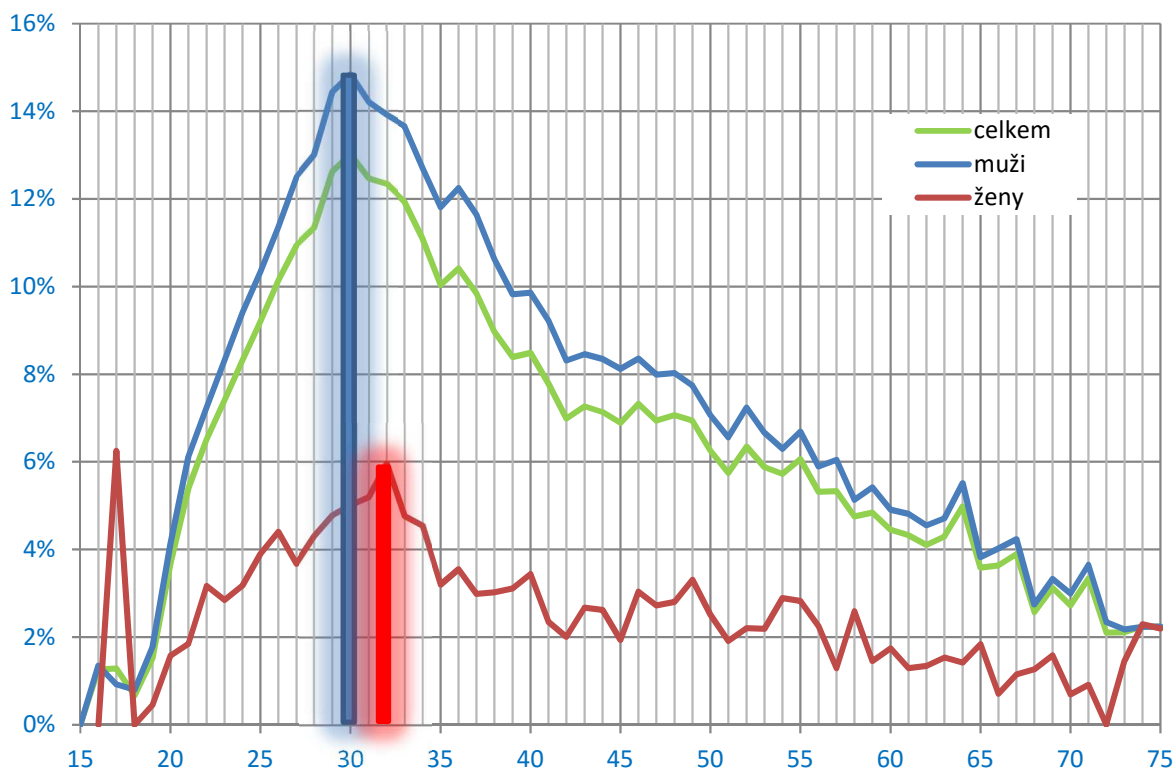
## Dvanáctibodoví řidiči podle věku

Největší počet bodovaných řidičů, kteří mají na svém kontě 12 bodů, je ve věku 30 let. Nejvíce řidiček s dvanácti body je evidováno ve věku 32 let.



Graf 8 - celkové počty řidičů s dvanácti body podle věku

Největší skupinu řidičů s dvanácti body tvoří muži ve věku 30 let a ženy ve věku 32 let, oboje v případě přepočtu na celkový počet bodovaných řidičů daného pohlaví.

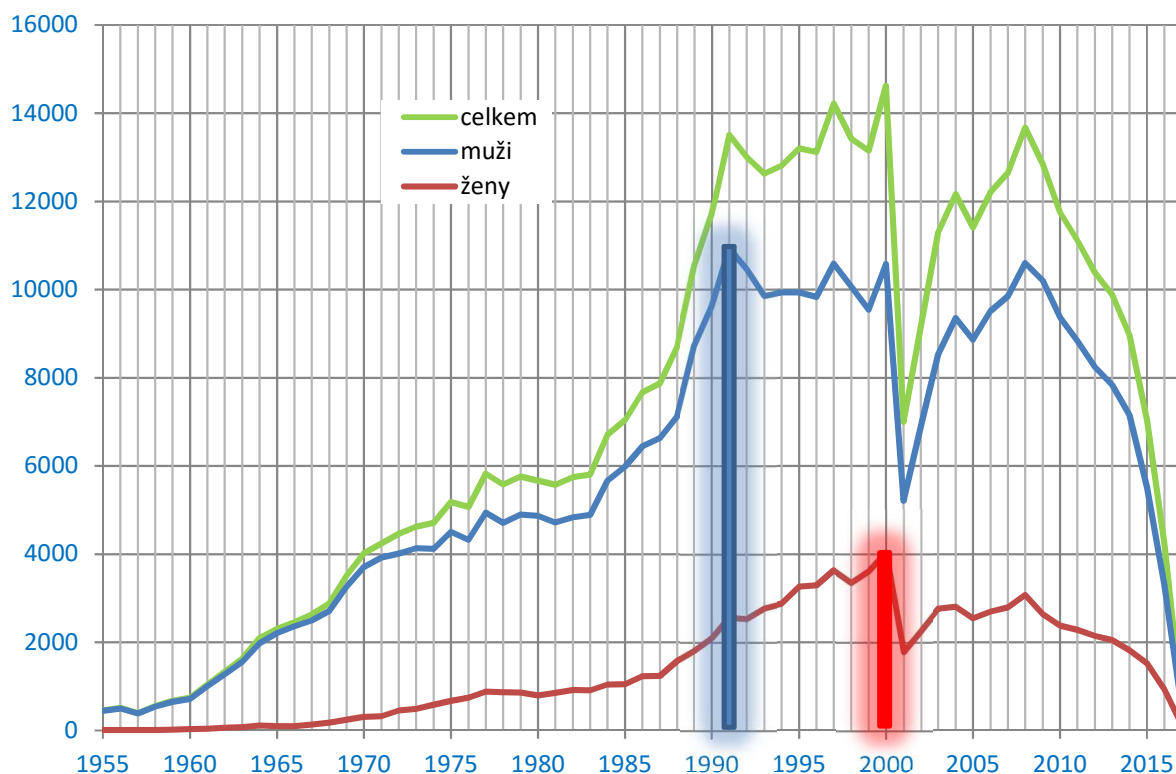


Graf 9 - podíl řidičů s dvanácti body na celkovém počtu bodovaných řidičů



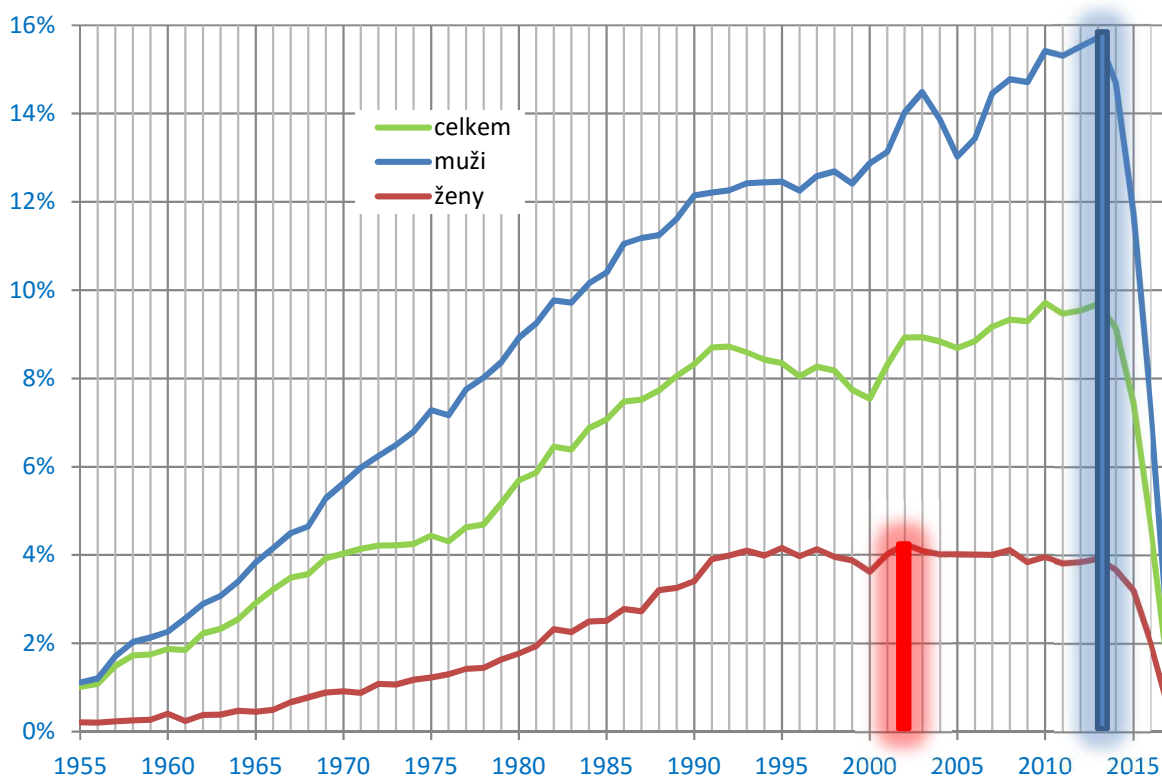
## Bodování řidičů podle roku udělení řidičského oprávnění

Nejvíce bodovaných řidičů mužů je evidováno s rokem udělení řidičského oprávnění v roce 1991. Nejvíce bodovaných žen získalo řidičské oprávnění v roce 2000. Propad počtu bodovaných řidičů v roce 2001 je způsoben výrazným poklesem udělení nových řidičských oprávnění v roce 2001, kdy vstoupil v platnost nový silniční zákon.



Graf 10 - celkové počty bodovaných řidičů podle roku udělení řidičského oprávnění

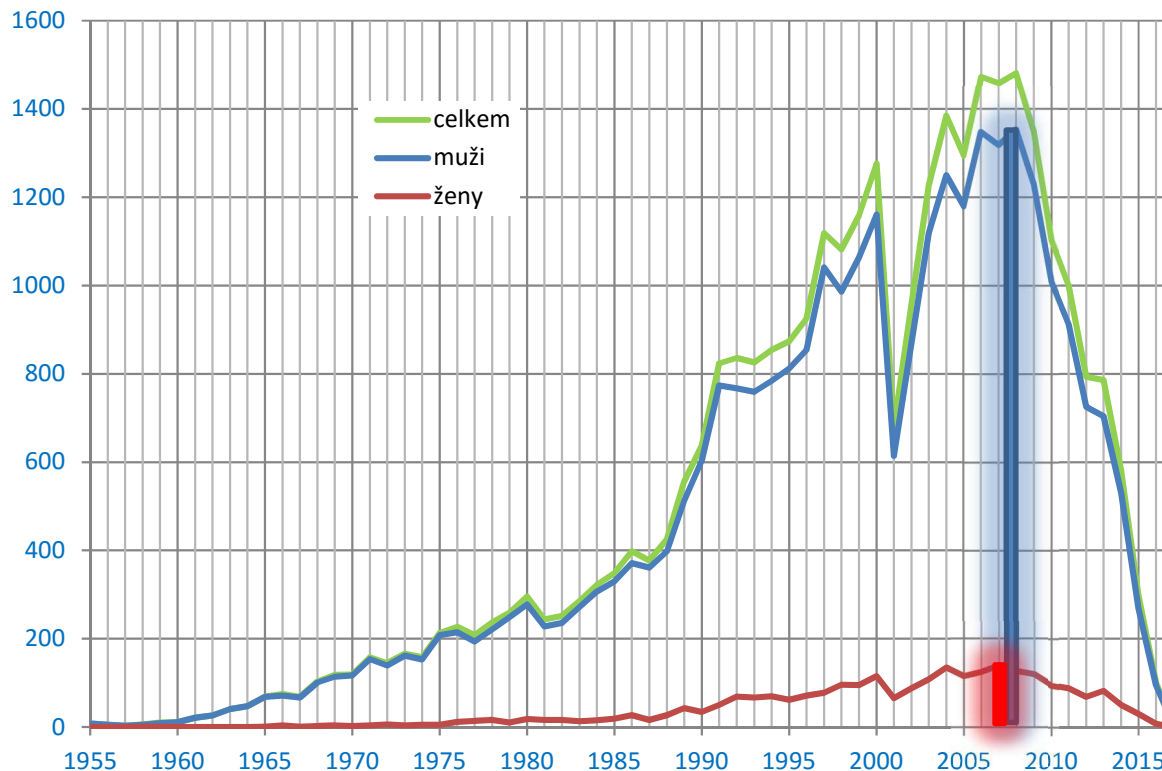
Největší skupinu bodovaných řidičů po přepočtu (v rámci pohlaví) tvoří muži s datem udělení řidičského oprávnění v roce 2013 a ženy s datem udělení řidičského oprávnění v roce 2002.



Graf 11 - zastoupení bodovaných řidičů podle roku udělení řidičského oprávnění

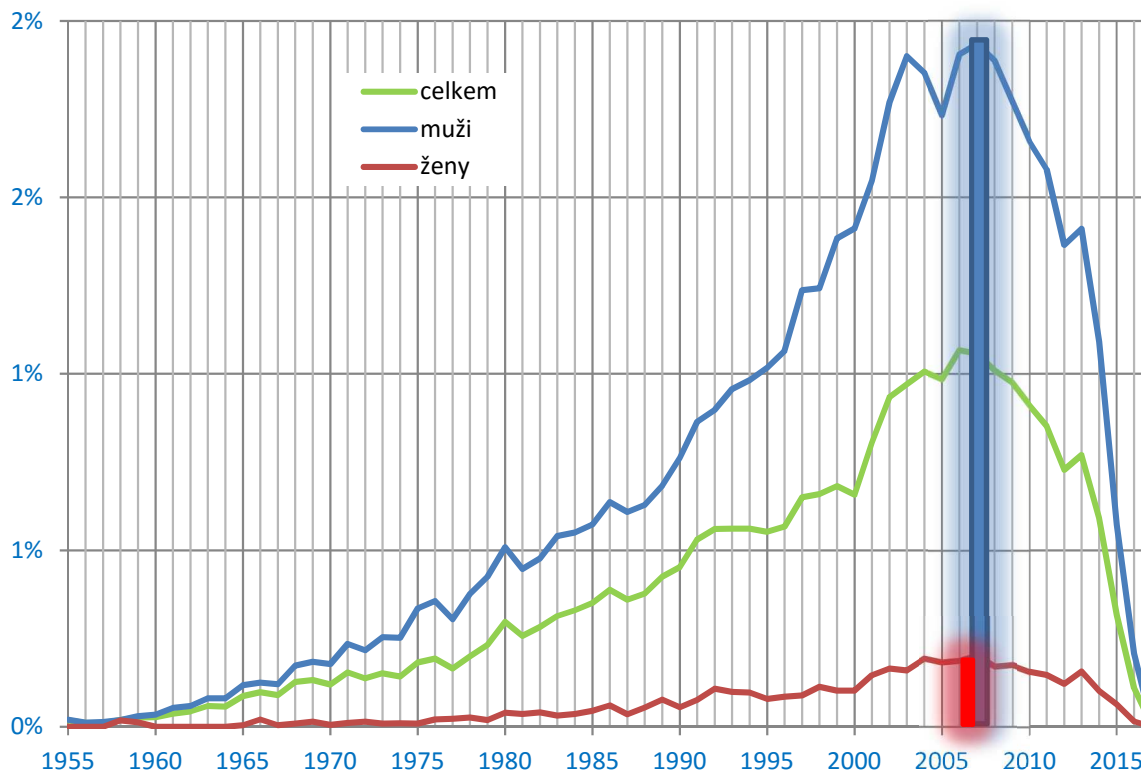
## Dvanáctibodoví řidiči podle roku udělení řidičského oprávnění

Nejvíce dvanáctibodových řidičů je evidováno s rokem udělení řidičského oprávnění 2008. U žen tuto skupinu tvoří nejvíce řidiček s rokem udělení řidičského oprávnění 2007.



Graf 12 - celkové počty dvanáctibodových řidičů podle roku udělení řidičského oprávnění

Při přepočtu na všechny registrované řidiče (v rámci pohlaví) tvoří největší podíl dvanáctibodových řidičů (mužů) ti, kterým bylo uděleno řidičské oprávnění v roce 2007 (2007 také v případě žen).



Graf 13 - zastoupení dvanáctibodových řidičů podle roku udělení řidičského oprávnění

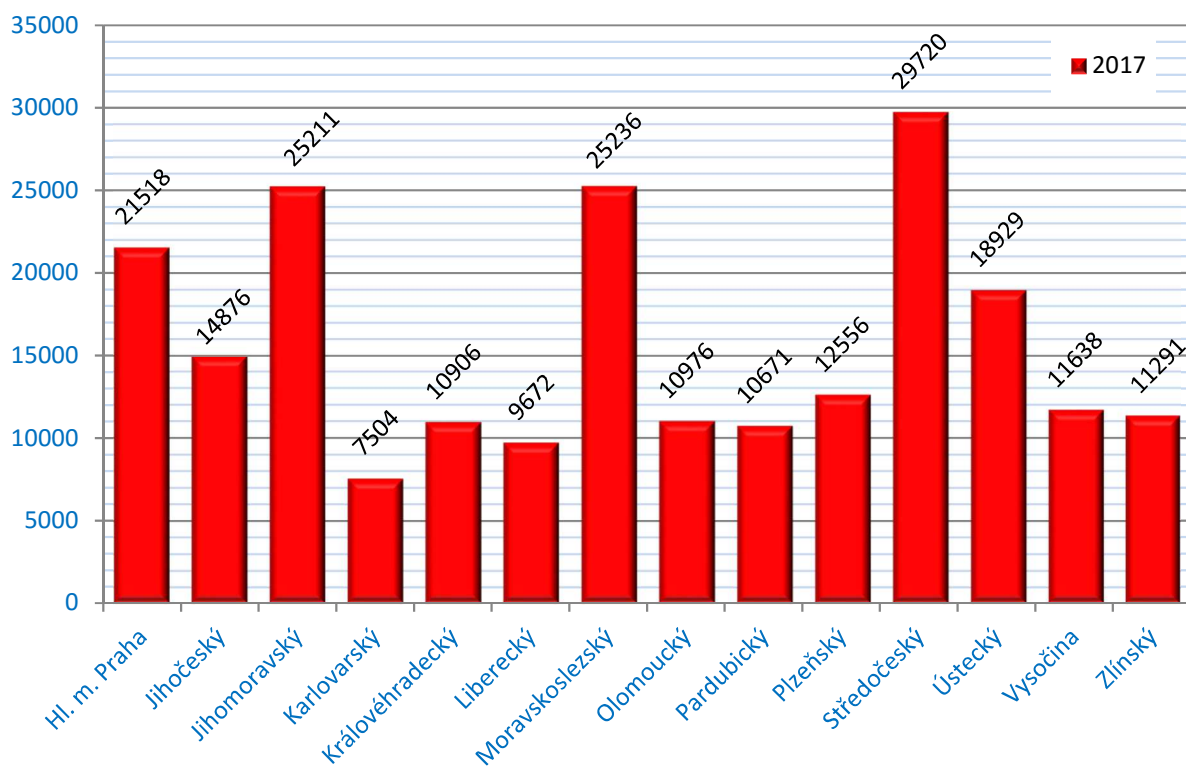
## Odečítání 4 bodů

Podle § 123e odst. 1 písm. a) zákona č. 361/2000 Sb. řidiči, kterému nebyla ode dne uložení pokuty v blokovém řízení nebo nabytí právní moci rozhodnutí, na jehož základě mu byl v registru řidičů zaznamenán naposled stanovený počet bodů, pravomocně uložena sankce za přestupek nebo trest za trestný čin, spáchaný jednáním zařazeným do bodového hodnocení, po dobu 12 po sobě jdoucích kalendářních měsíců, se odečtou 4 body z celkového počtu dosažených bodů.

V ČR byly odečteny max. 4 body za poslední půlrok celkem 220 704 řidičům.

Tabulka 4 - odečítání bodů v jednotlivých krajích za posledního 1,5 roku

Kraj	2016	2017 (1. pol.)
Hl. m. Praha	47891	21518
Jihočeský	27283	14876
Jihomoravský	49780	25211
Karlovarský	12559	7504
Královéhradecký	21786	10906
Liberecký	17723	9672
Moravskoslezský	46674	25236
Olomoucký	22040	10976
Pardubický	20093	10671
Plzeňský	27874	12556
Středočeský	59586	29720
Ústecký	39850	18929
Vysočina	21072	11638
Zlínský	22100	11291
ČR	436311	220704

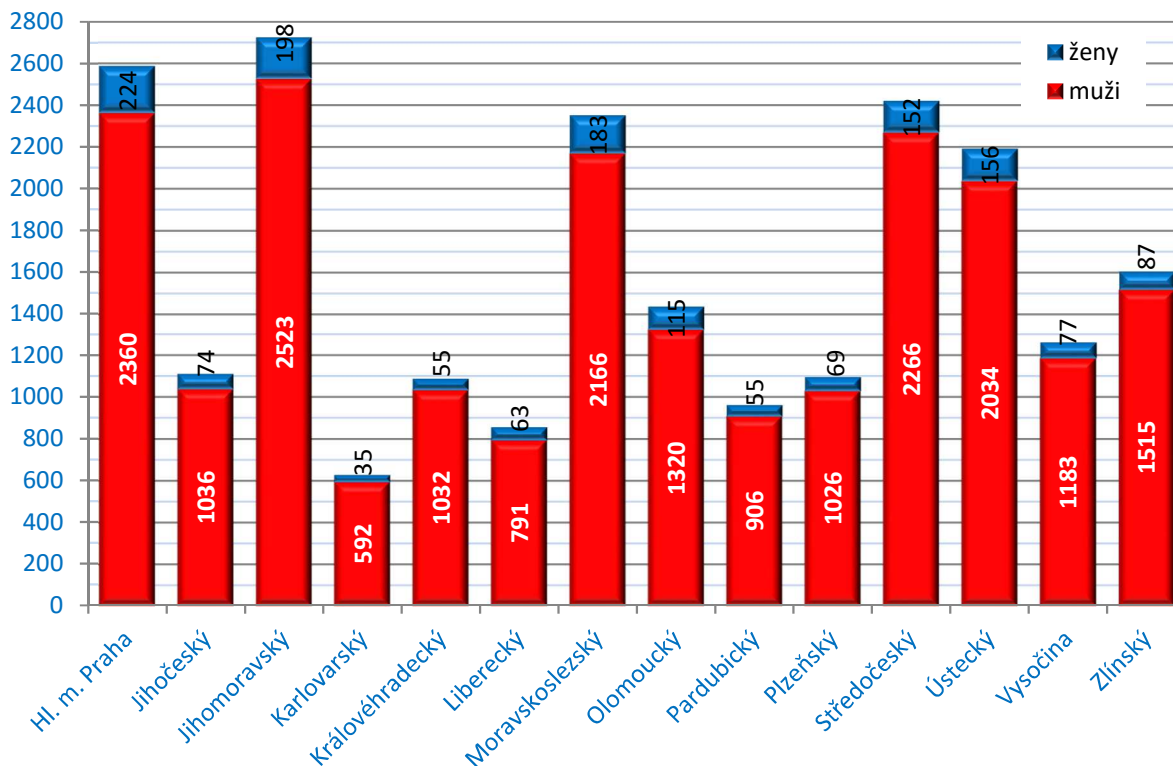


Graf 14 - přehled odečtů 4 bodů podle krajů za posledního půl roku

## Odečítání 3 bodů - školení bezpečné jízdy

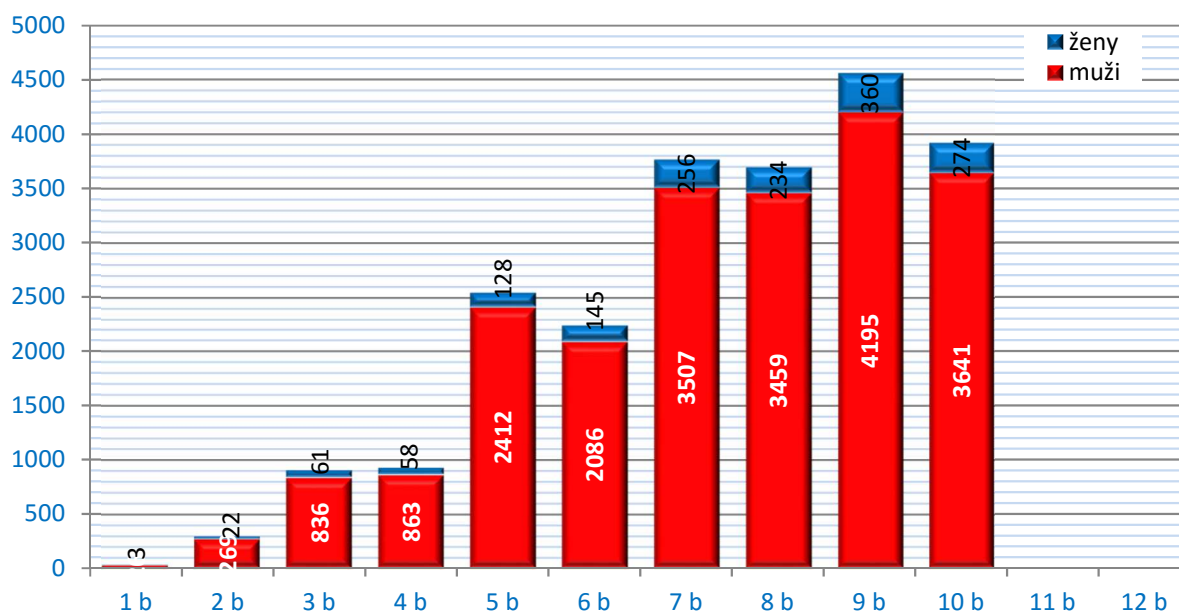
Od 1. 9. 2008 je možné absolvovat tzv. „školení bezpečné jízdy“, což je dobrovolné školení pro řidiče, kteří mají na svém bodovém kontě zaznamenány body. Školení se mohou zúčastnit řidiči, kteří nemají ke dni podání žádosti o účast na školení v registru řidičů zaznamenáno více než 10 bodů za porušení právních předpisů, ohodnocených méně než šesti body za jeden přestupek. Více informací o odečtu 3 bodů je obsahem ustanovení v § 123e, zákona 361/2000 Sb., o provozu na pozemních komunikacích a o změnách některých zákonů (zákon o silničním provozu).

V období 1. 1. 2017 - 30. 6. 2017 podalo obecním úřadům obcí s rozšířenou působností žádost na základě potvrzení o ukončeném školení bezpečné jízdy celkem 919 řidičů, kterým následně vznikl nárok na odečet 3 bodů.



Graf 15 - celkový počet proškolených řidičů v jednotlivých krajích od 09/2008

Graf 16 zobrazuje počty řidičů, kteří absolvovali školení bezpečné jízdy s následným odečtem bodů podle stavu bodového konta před absolvováním školení. Hodnoty ukazují i zájem řidičů, kteří mají na svém kontě méně než 3 body a přesto se přihlásili na školení bezpečné jízdy a následně požádali o odečet 3 bodů. Celkem tak již učinilo 320 řidičů.



Graf 16 - počty proškolených řidičů podle stavu bodového konta před školením