



INFORMACE
o stavu bodového systému
v České republice

BODOVANÍ ŘIDIČI

Rok 2018
(1. pololetí)



Ministerstvo dopravy

Počet bodovaných řidičů, počet dvanáctibodových řidičů.....	3
Přírůstky bodů za poslední rok, složení udělených bodů.....	4
Srovnání bodovaných řidičů podle pohlaví.....	5
Přehled bodovaných cizích státních příslušníků.....	6
Bodování řidiči podle věku.....	7
Dvanáctibodoví řidiči podle věku.....	8
Bodování řidiči podle roku udělení řidičského oprávnění.....	9
Dvanáctibodoví řidiči podle roku udělení řidičského oprávnění.....	10
Odečítání 4 bodů.....	11
Odečítání 3 bodů - školení bezpečné jízdy.....	12

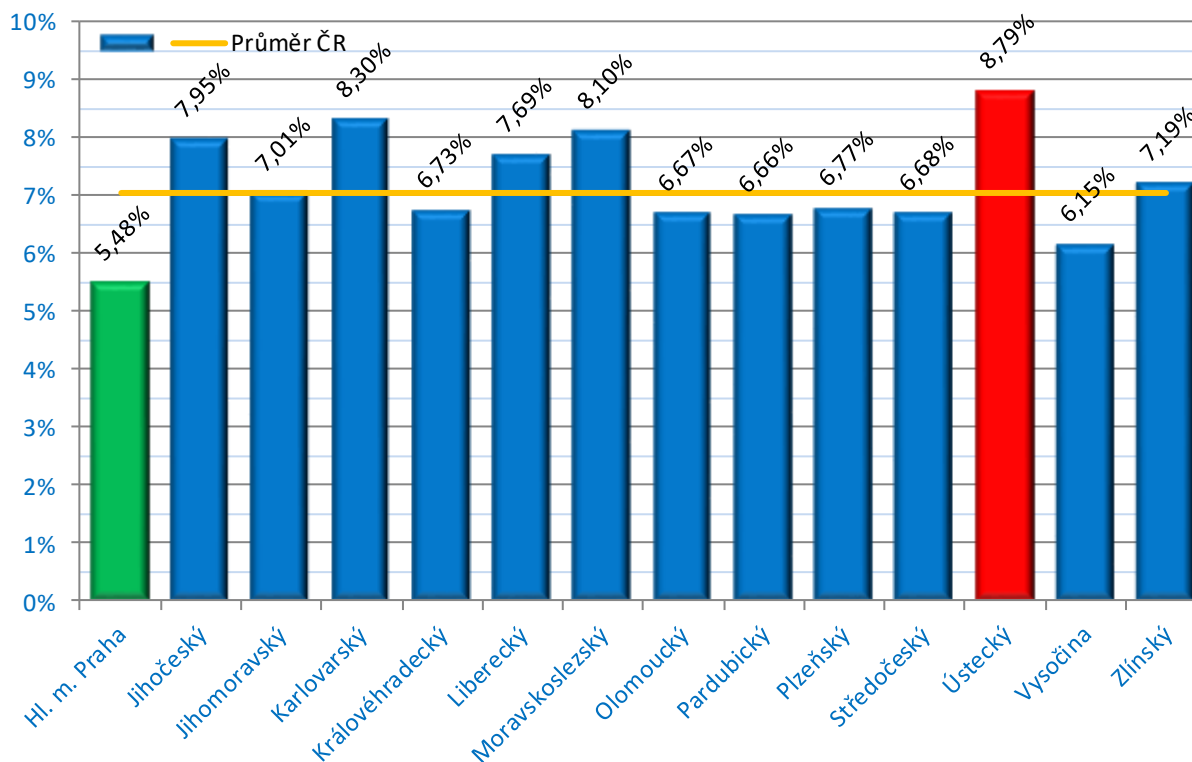
Počet bodovaných řidičů, počet dvanáctibodových řidičů

Obecními úřady obcí s rozšířenou působností (ORP) bylo v červnu 2018 (stav k 30. 6. 2018) v centrálním registru řidičů evidováno 477 246 řidičů, kteří se dopustili přestupku (trestného činu) započítávaného do bodového hodnocení řidiče. Takový řidič má tedy na svém kontě alespoň jeden bod. Toto množství řidičů odpovídá 7,04 % všech registrovaných řidičů, tzn. každý cca 14. řidič je bodovaný.

Tabulka 1 - přehled počtů bodovaných řidičů podle krajů a počtu bodů

Kraj	1 b	2 b	3 b	4 b	5 b	6 b	7 b	8 b	9 b	10 b	11 b	12 b	bodova- ných řidičů	bodova- ných řidičů / celkem řidičů
Hl. m. Praha	3070	16336	9699	4244	3618	1206	3563	563	503	379	394	4079	47654	5,48%
Jihočeský	1781	11766	8267	2451	2379	1044	2516	450	384	364	319	2356	34077	7,95%
Jihomoravský	2610	20480	11300	4039	3001	1320	4044	546	511	477	364	3417	52109	7,01%
Karlovarský	661	5209	3261	1254	857	500	1239	198	145	159	151	1775	15409	8,30%
Královéhradecký	1046	8904	5756	1875	1353	574	2093	239	200	192	211	1889	24332	6,73%
Liberecký	984	7059	4478	1820	1144	591	1816	257	217	213	213	2135	20927	7,69%
Moravskoslezský	3113	19340	13410	4458	3630	1684	5260	786	671	606	578	5359	58895	8,10%
Olomoucký	1031	9718	5838	2125	1447	718	2338	320	280	243	255	1918	26231	6,67%
Pardubický	1125	8295	4891	1812	1172	661	1870	212	203	213	187	1478	22119	6,66%
Plzeňský	1343	9848	5770	2300	1377	643	1999	307	259	204	202	2108	26360	6,77%
Středočeský	3057	19742	12837	4885	3272	1559	4978	660	585	571	510	5465	58121	6,68%
Ústecký	2000	14365	8875	3828	2321	1343	3556	669	489	463	512	4952	43373	8,79%
Vysočina	1183	7241	5498	1626	1187	608	1470	216	178	170	142	1196	20715	6,15%
Zlínský	1076	10688	5624	1994	1900	686	2439	304	271	240	189	1513	26924	7,19%
ČR	24080	168991	105504	38711	28658	13137	39181	5727	4896	4494	4227	39640	477246	7,04%

Při přepočtu na registrované řidiče je zřejmé, že nejvyšší podíl bodovaných řidičů je v **Ústeckém kraji**, nejnižší naopak v **Praze**.



Graf 1 - počty bodovaných řidičů v jednotlivých krajích

Celkem bylo k 30. 6. 2018 evidováno 39 640 dvanáctibodových řidičů, což je 8,31 % bodovaných řidičů a 0,58 % všech registrovaných řidičů. Z celkového počtu dvanáctibodových řidičů bylo evidováno 36 694 (92,57 %) mužů a 2 946 (7,43 %) žen.

Poměr všech registrovaných řidičů podle pohlaví je celkem ustálený. Tvoří ho cca 55,14 % mužů a 44,86 % žen. Poměr bodovaných mužů a žen je od poměru všech řidičů významně odlišný - tvoří ho v současnosti 81,34 % mužů a 18,66 % žen.

Přírůstky bodů za poslední rok, složení udělených bodů

Rozdíly mezi poměry bodovaných mužů a žen v jednotlivých krajích jsou nevýznamné (poměr mužů je mezi 79,68 % a 83,79 %).

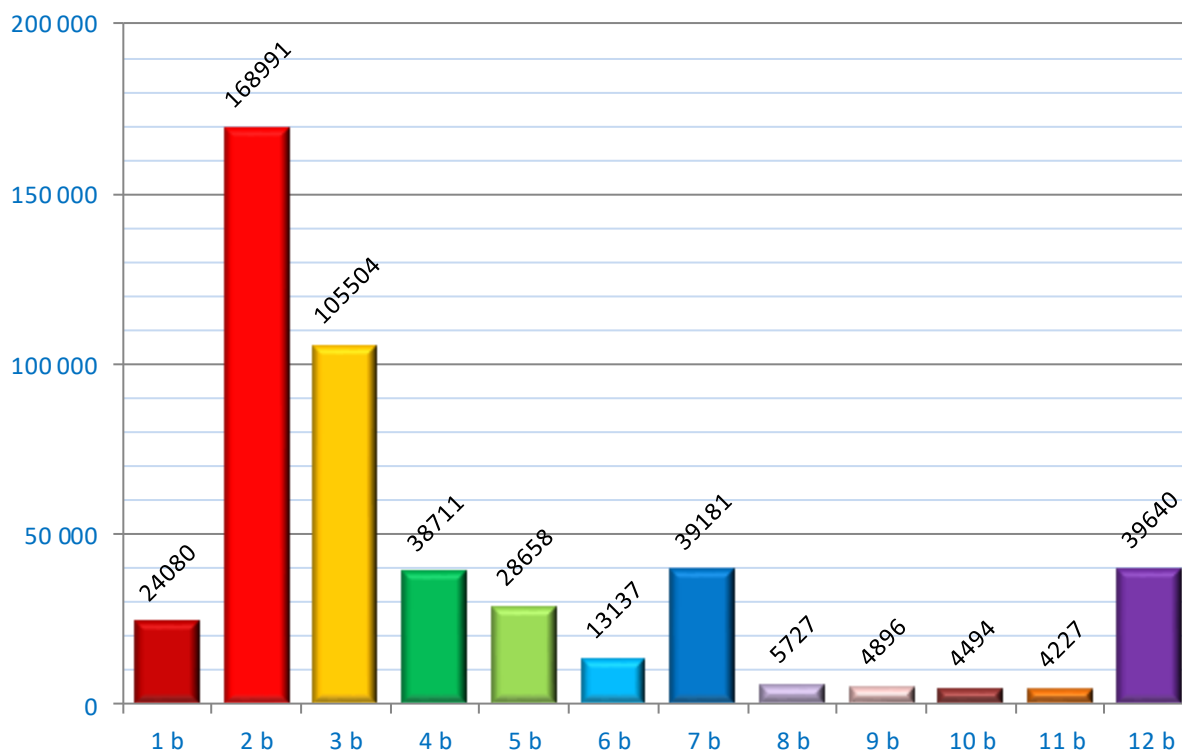
Tabulka 2 - tabulka přírůstků bodů (za 1. pololetí 2018)

Kraj	1 b	2 b	3 b	4 b	5 b	6 b	7 b	8 b	9 b	10 b	11 b	12 b	bodova- ných řidičů
Hl. m. Praha	-52	-350	174	-124	4	-106	-177	9	-11	-42	-26	47	-654
Jihočeský	70	633	-718	53	43	-129	-156	11	-13	-11	-31	52	-196
Jihomoravský	-114	387	-189	-116	-151	-86	-214	-53	-8	-39	12	-26	-597
Karlovarský	-101	91	-230	-12	21	2	-27	-9	-1	-36	-10	-26	-338
Královéhradecký	-89	542	848	-61	98	35	-27	-2	-5	-28	-2	51	1360
Liberecký	6	19	-458	-34	-36	-123	-17	-7	-16	-19	-4	-8	-697
Moravskoslezský	-100	75	285	-137	-85	-38	-164	-8	16	-31	-18	84	-121
Olomoucký	-103	179	3	44	86	31	-19	32	-2	0	22	9	282
Pardubický	-72	-39	180	-34	-75	30	-62	-5	-21	-1	13	17	-69
Plzeňský	-242	-414	31	24	-86	-82	-25	-14	-6	-14	-20	-52	-900
Středočeský	-69	-1151	-786	-231	-223	-305	-212	-78	-49	-53	-56	-37	-3250
Ústecký	-71	-453	-263	-148	-135	-65	-115	4	1	-15	-10	-7	-1277
Vysočina	-112	25	-246	16	-97	-83	-100	3	-28	2	-1	-42	-663
Zlínský	-15	1151	364	62	325	14	-49	67	17	-4	4	-31	1905
ČR	-1064	695	-1005	-698	-311	-905	-1364	-50	-126	-291	-127	31	-5215

Tabulka přírůstků bodů srovnává absolutní počty bodů v kategoriích a krajích. Zvýrazněné hodnoty se váží ke konkrétnímu sloupci, tedy ke kategorii. Je tak možné určit, kde došlo k nejmenšímu (zeleně) nebo největšímu (červeně) přírůstku bodů. Záporné hodnoty znamenají, že v dané kategorii došlo ve srovnání s minulým rokem k úbytku řidičů s daným počtem bodů.

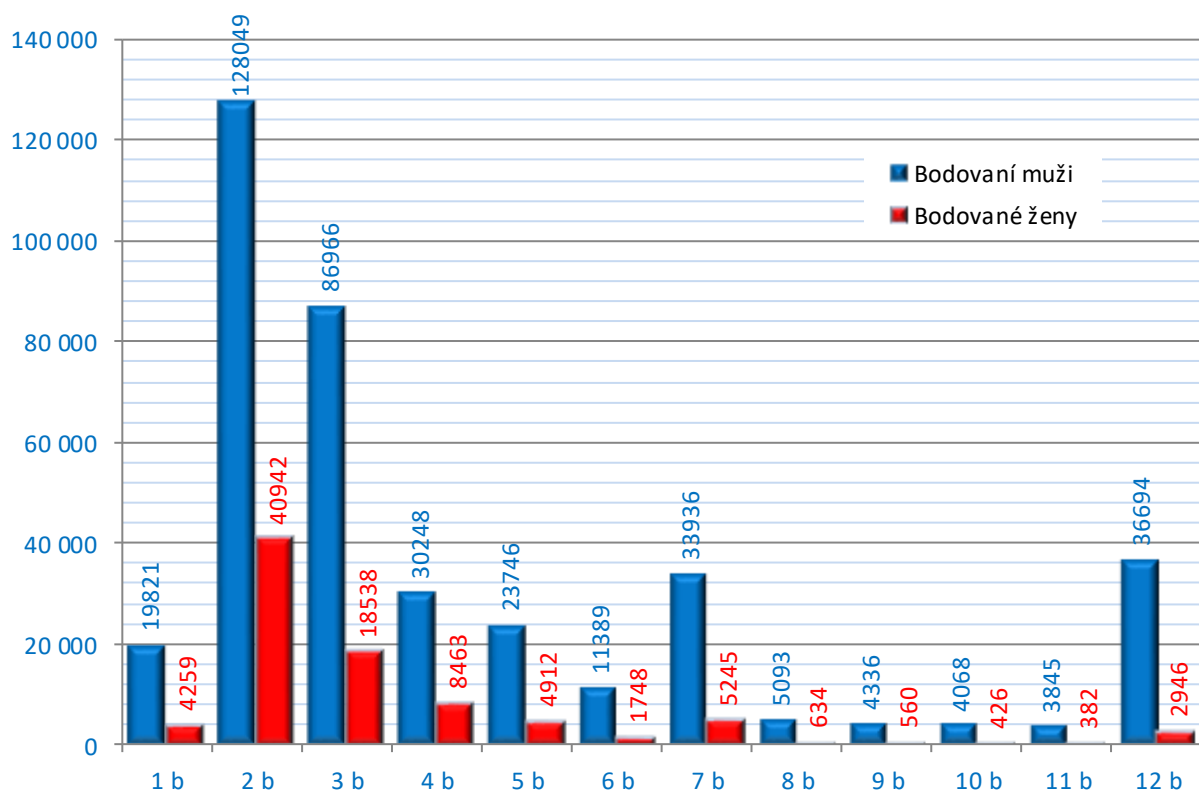
Příklad: řidičů s dvanácti body přibýlo nejvíce v Moravskoslezském kraji (84) a ubylo v kraji Plzeňském (52).

Na následujícím grafu je znázorněno složení bodovaných řidičů podle počtu bodů. Největší skupinu řidičů tvoří ti, kteří mají na svém kontě 2 body, následuje je skupina se 3 body, dále jsou skupiny řidičů s 12, 7 a 4 body.

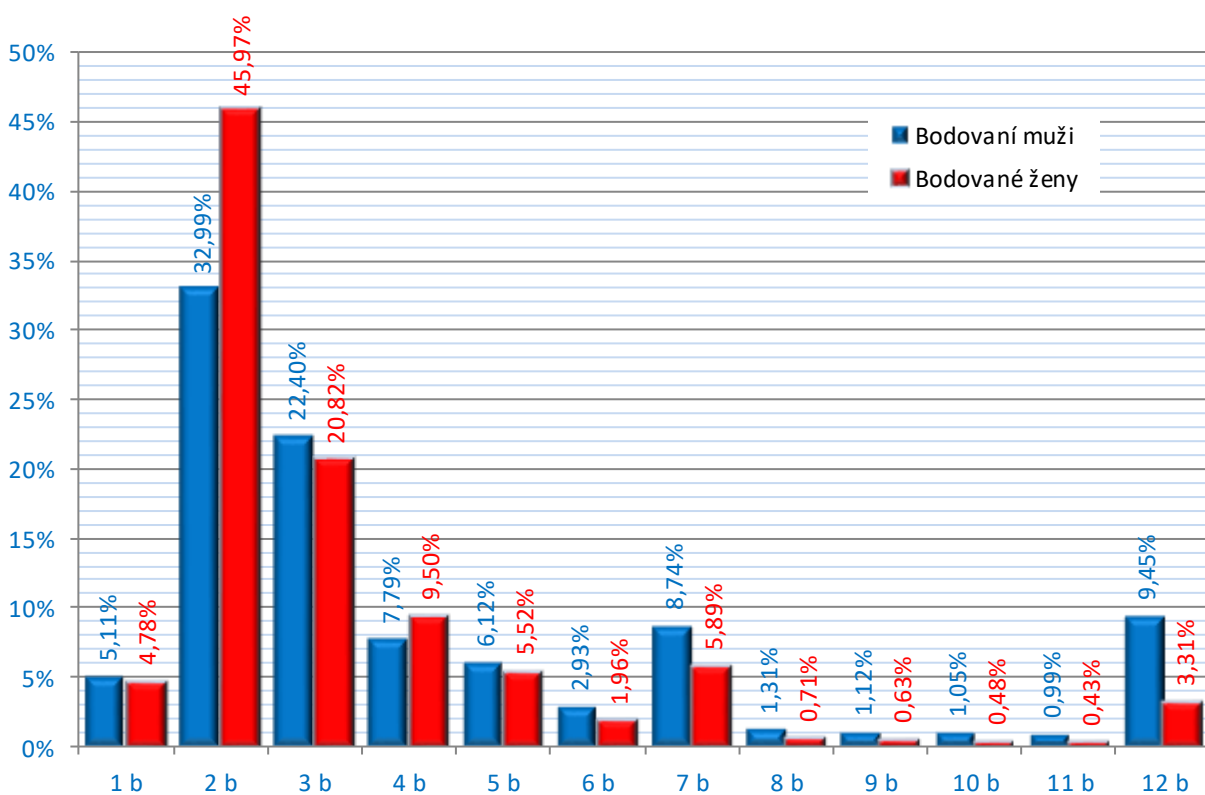


Graf 2 - složení bodovaných řidičů podle počtu bodů

Srovnání bodovaných řidičů podle pohlaví



Graf 3 - absolutní počty bodovaných řidičů - srovnání podle pohlaví



Graf 4 - přepočít bodovaných řidičů - relativní vyjádření vzhledem k celkovému počtu bodovaných řidičů daného pohlaví

Přehled bodovaných cizích státních příslušníků

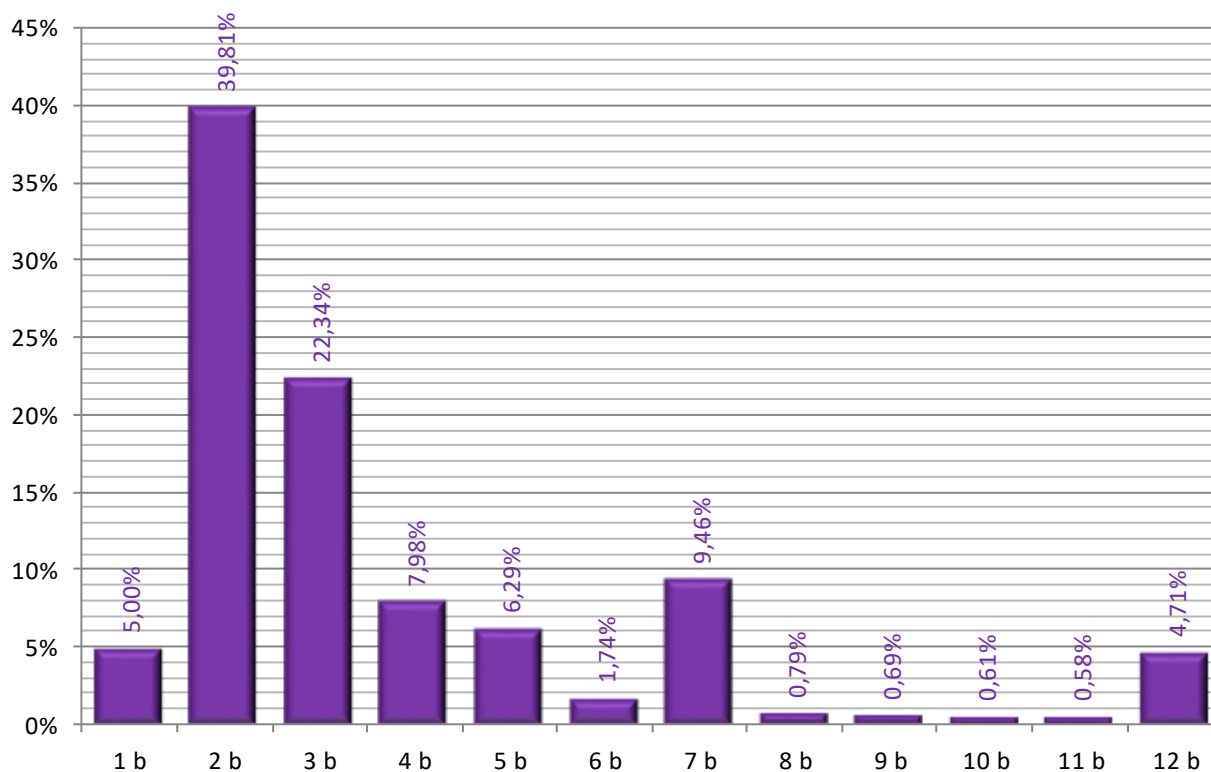
Body do bodového hodnocení řidičů se evidují nejen u řidičů - občanů ČR, ale i u cizích státních příslušníků.

Na základě výše uvedeného je v současné době evidováno 48 015 cizích státních příslušníků, kteří se dopustili přestupku (trestného činu) započítávaného do bodového hodnocení řidiče. Tento údaj vypovídá o tom, že se cizí státní příslušníci podílí na celkovém počtu bodovaných řidičů 10,06 %.

Tabulka 3 - přehled počtu bodovaných cizích státních příslušníků podle počtu bodů a krajů

Kraj	1 b	2 b	3 b	4 b	5 b	6 b	7 b	8 b	9 b	10 b	11 b	12 b	bodovaných řidičů	bod. řidičů ciz./ bod. řidičů celkem
Hl. m. Praha	659	1977	1595	887	777	187	775	78	73	65	59	480	7612	15,97%
Jihočeský	113	785	509	142	153	35	240	16	13	12	12	101	2131	6,25%
Jihomoravský	306	3392	1888	487	370	106	506	35	38	39	22	246	7435	14,27%
Karlovarský	62	720	324	122	92	43	138	16	8	12	7	153	1697	11,01%
Královéhradecký	106	1060	552	179	138	35	319	21	16	14	9	79	2528	10,39%
Liberecký	92	553	304	160	74	27	257	12	10	18	16	128	1651	7,89%
Moravskoslezský	243	1970	1236	263	307	71	421	33	29	24	22	191	4810	8,17%
Olomoucký	62	1050	428	107	107	20	128	14	11	8	11	63	2009	7,66%
Pardubický	54	469	285	98	71	40	123	11	10	6	11	60	1238	5,60%
Plzeňský	151	1398	661	283	160	40	331	21	33	17	21	117	3233	12,26%
Středočeský	221	1595	1010	454	307	87	707	58	38	37	52	341	4907	8,44%
Ústecký	123	1654	624	282	149	58	246	42	30	9	24	195	3436	7,92%
Vysočina	131	1175	772	225	132	46	160	12	9	18	9	55	2744	13,25%
Zlínský	76	1318	539	141	183	41	193	12	12	12	5	52	2584	9,60%
ČR	2399	19116	10727	3830	3020	836	4544	381	330	291	280	2261	48015	10,06%

Výrazně nadprůměrný údaj poměru bodovaných cizích státních příslušníků (v porovnání s počtem bodovaných řidičů celkem) lze zaznamenat v Hlavním městě Praze (15,97 %). Naopak nejnižší podíl cizích státních příslušníků vůči všem bodovaným řidičům je patrný v Pardubickém kraji (5,60 %).

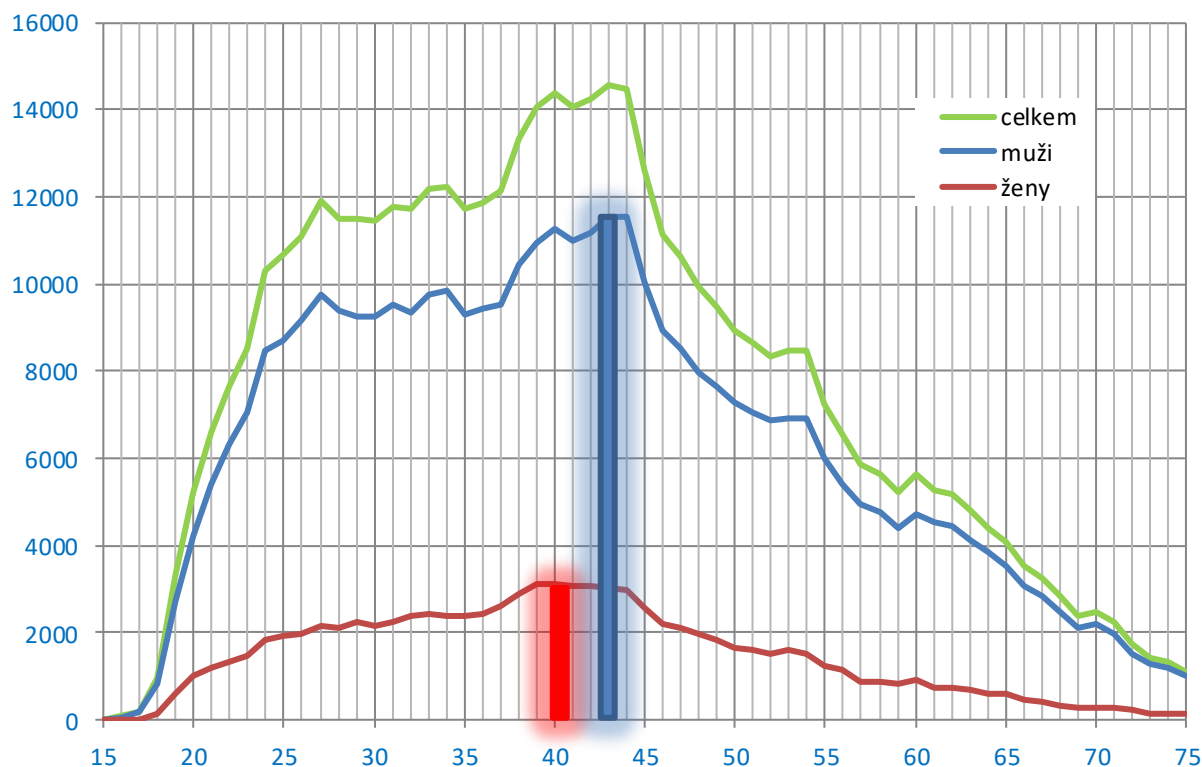


Graf 5 - srovnání stavů bodových kont cizích státních příslušníků

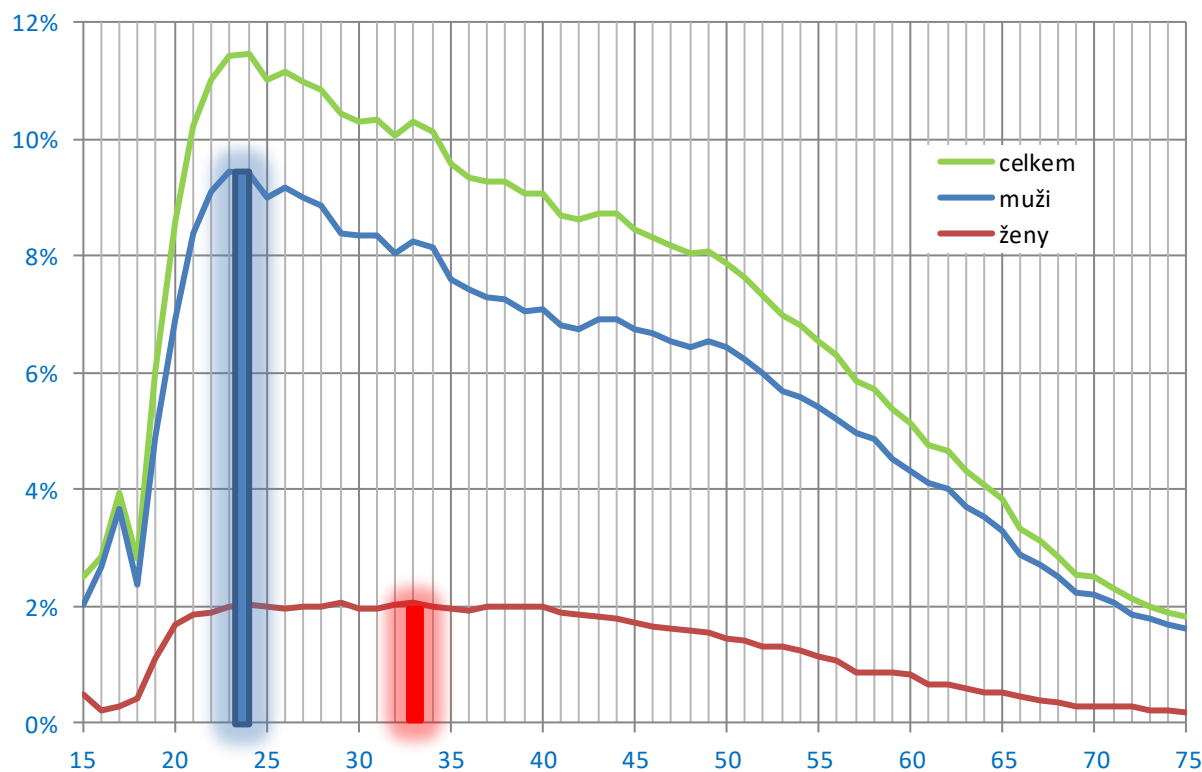
Rozložení počtu bodů cizích státních příslušníků odpovídá přibližně rozložení všech bodovaných řidičů. Nejvíce cizích státních příslušníků má na svém kontě 2 nebo 3 body, dále pak 7 nebo 4 body.

Bodování řidiči podle věku

Největší skupinu bodovaných řidičů (skutečný počet) tvoří řidiči muži ve věku 43 let a řidičky ženy ve věku 40 let. Pokud vezmeme v úvahu celkový počet řidičů v určitém věku a k tomuto číslu vztáhneme počet bodovaných řidičů daného věku, pak v tomto případě můžeme konstatovat, že největší skupinu tvoří muži ve věku 23 let a ženy ve věku 33 let.



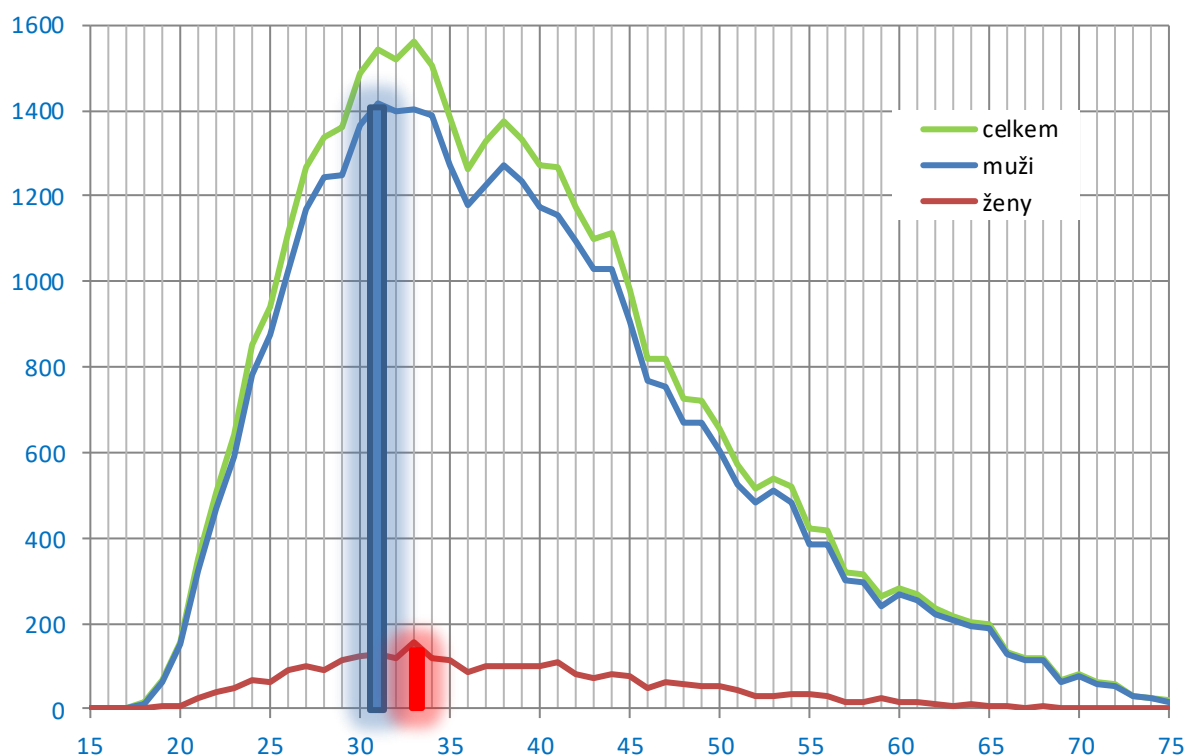
Graf 6 - absolutní počty bodovaných řidičů podle věku



Graf 7 - přepočet na počty řidičů v daném věku

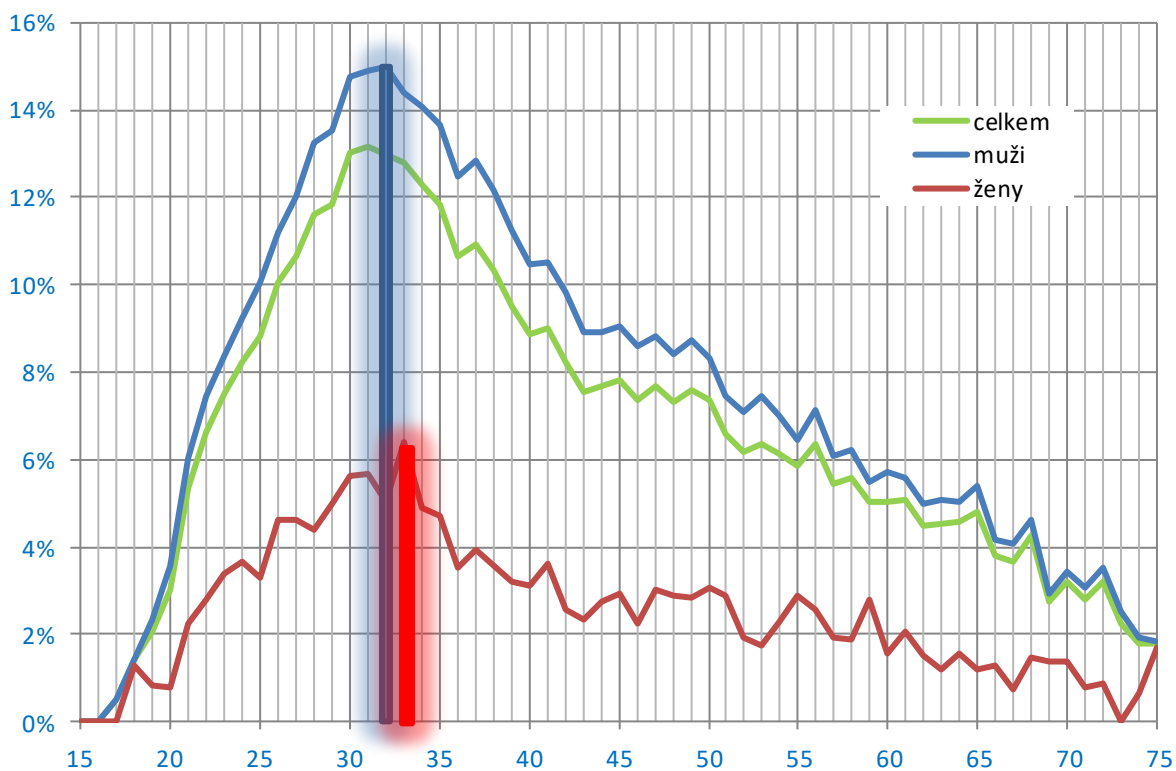
Dvanáctibodoví řidiči podle věku

Největší počet bodovaných řidičů, kteří mají na svém kontě dvanáct bodů, je ve věku 31 let. Nejvíce řidiček s dvanácti body je evidováno ve věku 33 let.



Graf 8 - celkové počty řidičů s dvanácti body podle věku

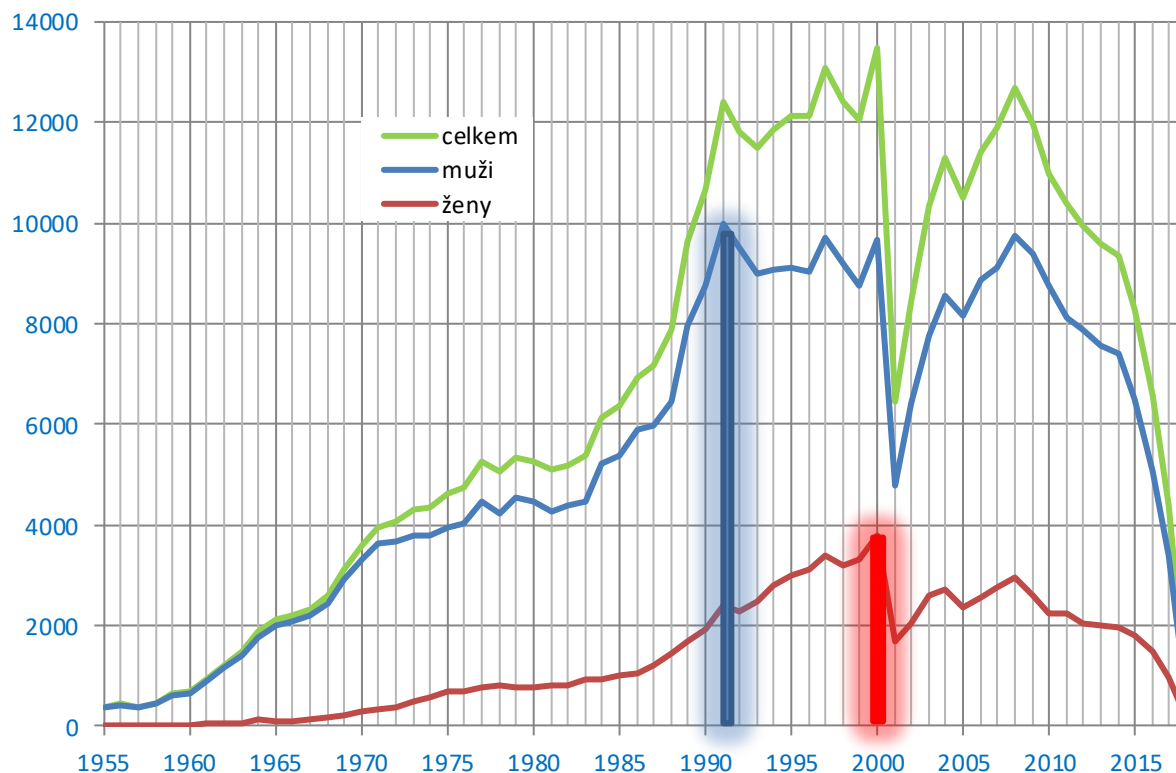
Největší skupinu řidičů s dvanácti body tvoří muži ve věku 32 let a ženy ve věku 33 let, oboje v případě přepočtu na celkový počet bodovaných řidičů daného pohlaví.



Graf 9 - podíl řidičů s dvanácti body na celkovém počtu bodovaných řidičů

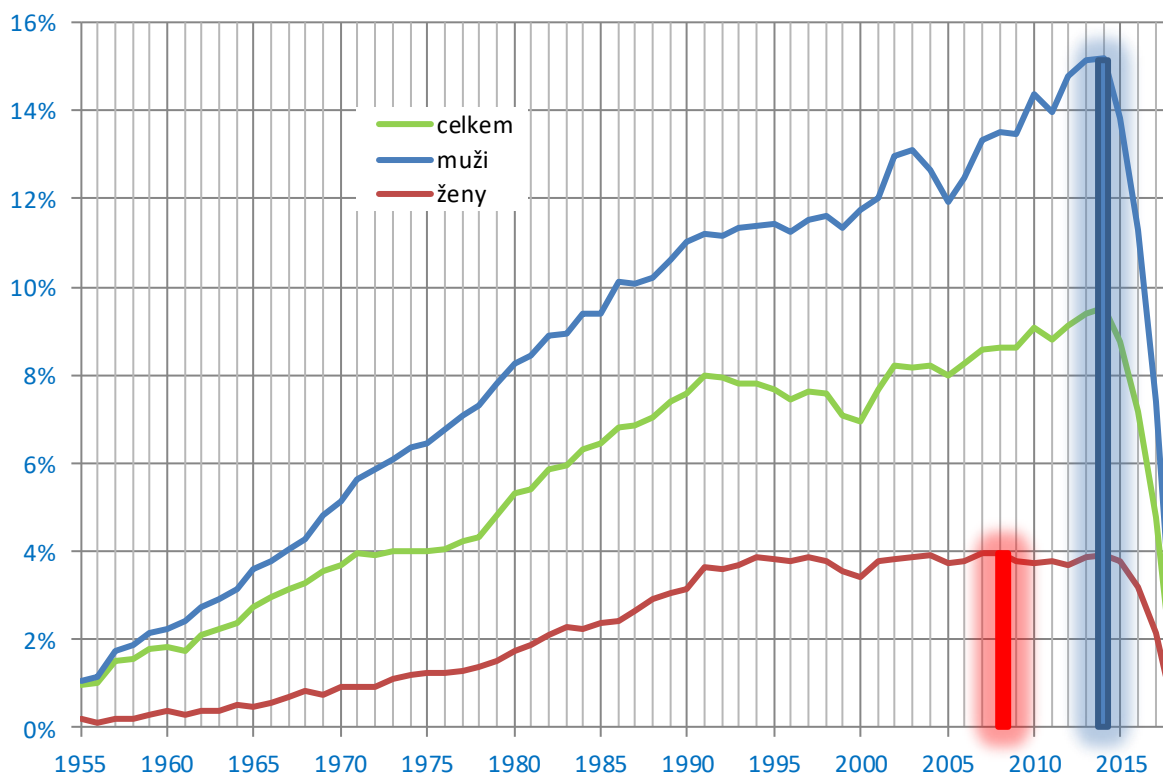
Bodování řidičů podle roku udělení řidičského oprávnění

Nejvíce bodovaných řidičů mužů je evidováno s rokem udělení řidičského oprávnění v roce 1991. Nejvíce bodovaných žen získalo řidičské oprávnění v roce 2000. Propad počtu bodovaných řidičů v roce 2001 je způsoben výrazným poklesem udělení nových řidičských oprávnění v roce 2001, kdy vstoupil v platnost nový zákon č. 361/2000 Sb., o provozu na pozemních komunikacích.



Graf 10 - celkové počty bodovaných řidičů podle roku udělení řidičského oprávnění

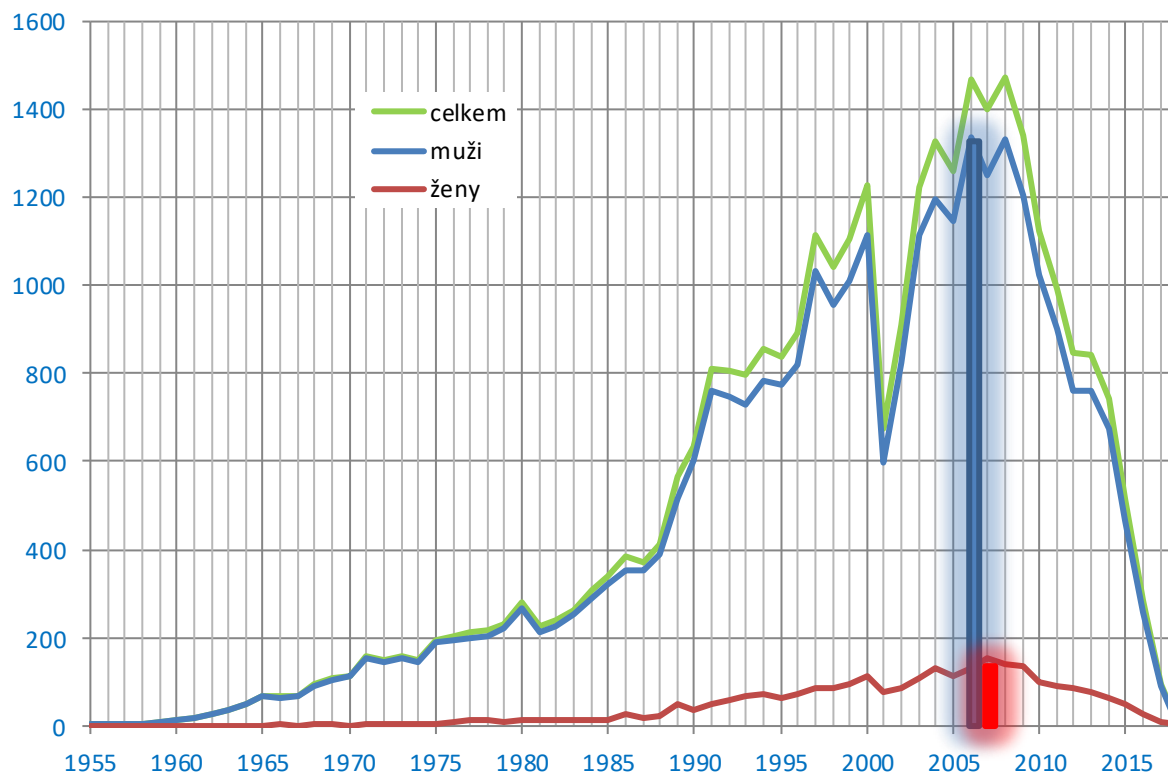
Největší skupinu bodovaných řidičů po přepočtu (v rámci pohlaví) tvoří muži s datem udělení řidičského oprávnění v roce 2014 a ženy s datem udělení řidičského oprávnění v roce 2008.



Graf 11 - zastoupení bodovaných řidičů podle roku udělení řidičského oprávnění

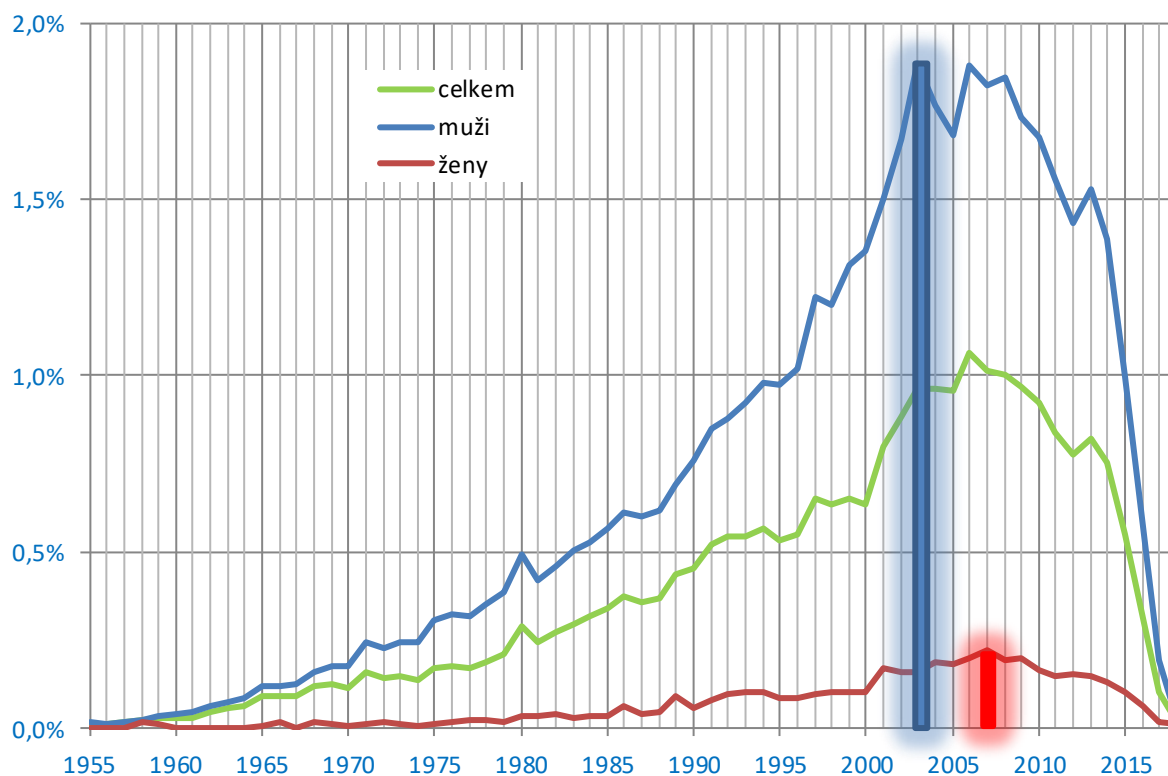
Dvanáctibodoví řidiči podle roku udělení řidičského oprávnění

Nejvíce dvanáctibodových řidičů je evidováno s rokem udělení řidičského oprávnění 2006. U žen tuto skupinu tvoří nejvíce řidiček s rokem udělení řidičského oprávnění 2007.



Graf 12 - celkové počty dvanáctibodových řidičů podle roku udělení řidičského oprávnění

Při přepočtu na všechny registrované řidiče (v rámci pohlaví) tvoří největší podíl dvanáctibodových řidičů (mužů) ti, kterým bylo uděleno řidičské oprávnění v roce 2003, v případě žen v roce 2007.



Graf 13 - zastoupení dvanáctibodových řidičů podle roku udělení řidičského oprávnění

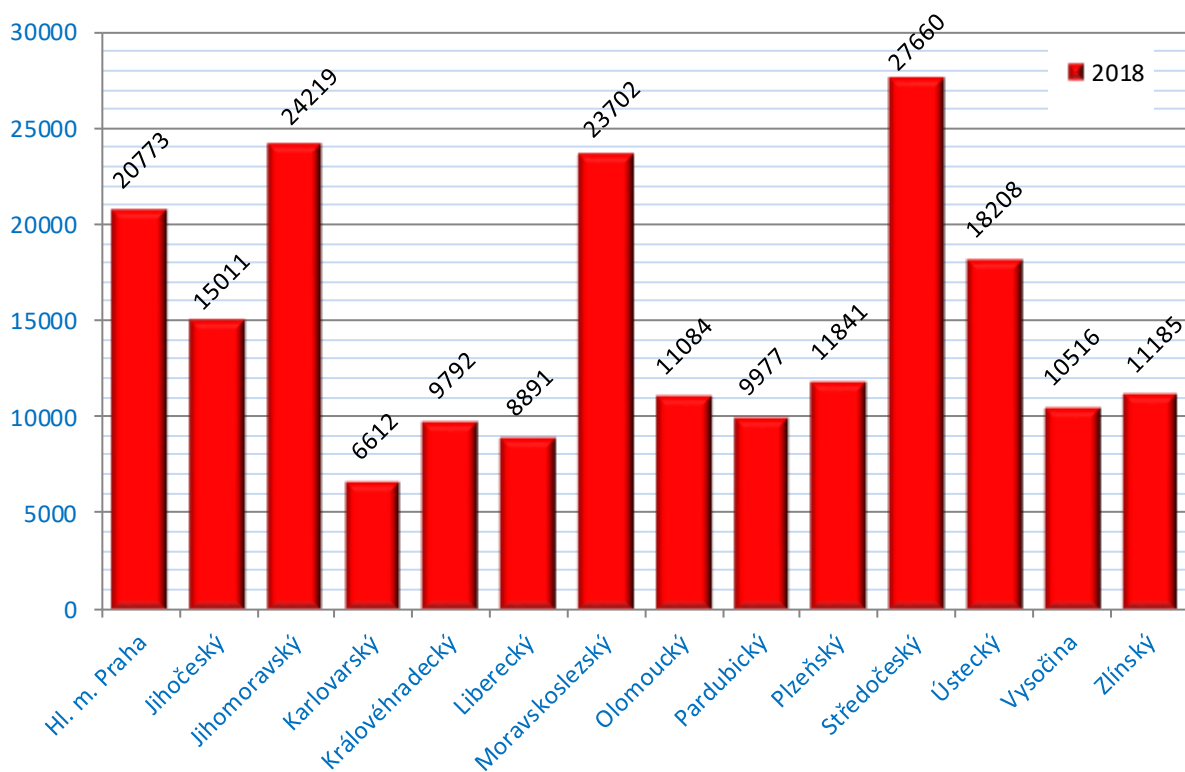
Odečítání 4 bodů

Podle § 123e odst. 1 písm. a) zákona č. 361/2000 Sb. řidiči, kterému nebyla ode dne uložení pokuty v blokovém řízení nebo nabytí právní moci rozhodnutí, na jehož základě mu byl v registru řidičů zaznamenán naposled stanovený počet bodů, pravomocně uložena sankce za přestupek nebo trest za trestný čin, spáchaný jednáním zařazeným do bodového hodnocení, po dobu 12 po sobě jdoucích kalendářních měsíců, se odečtou 4 body z celkového počtu dosažených bodů.

V ČR byly odečteny max. 4 body za poslední půlrok celkem 209 471 řidičům.

Tabulka 4 - odečítání bodů v jednotlivých krajích za posledního 1,5 roku

Kraj	2017	2018 (1. pol.)
Hl. m. Praha	42744	20773
Jihočeský	27778	15011
Jihomoravský	46961	24219
Karlovarský	13120	6612
Královéhradecký	21477	9792
Liberecký	18304	8891
Moravskoslezský	49724	23702
Olomoucký	21517	11084
Pardubický	21192	9977
Plzeňský	23444	11841
Středočeský	56182	27660
Ústecký	36796	18208
Vysočina	21214	10516
Zlínský	20578	11185
ČR	421031	209471

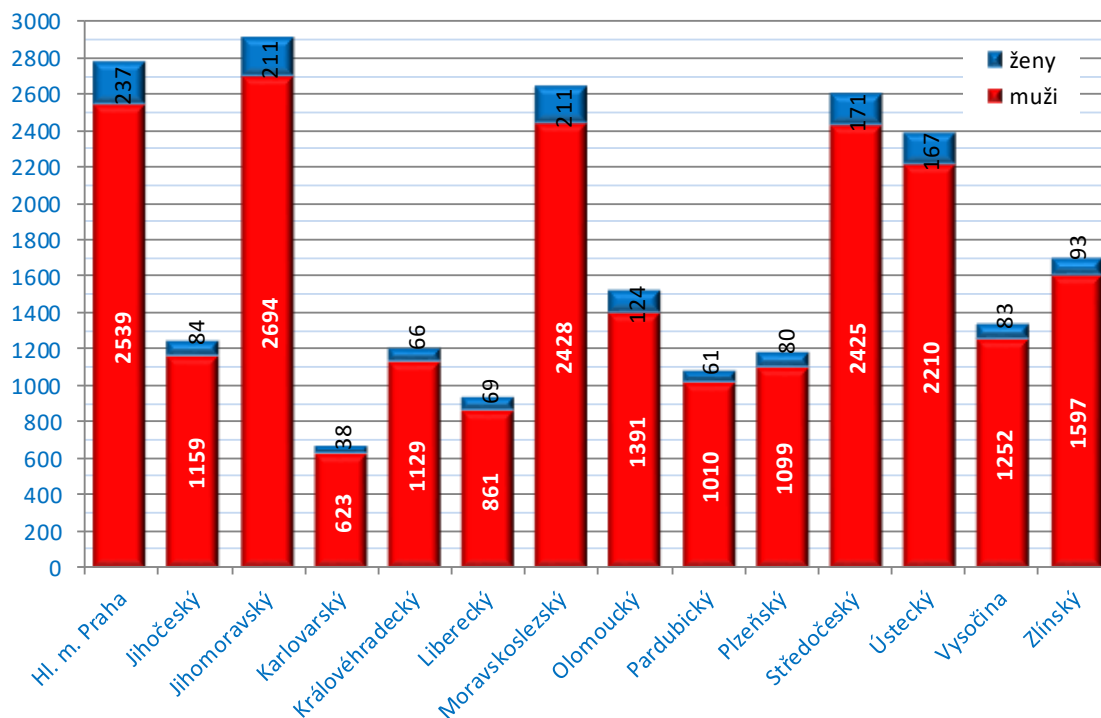


Graf 14 - přehled odečtů 4 bodů podle krajů za posledního půl roku

Odečítání 3 bodů - školení bezpečné jízdy

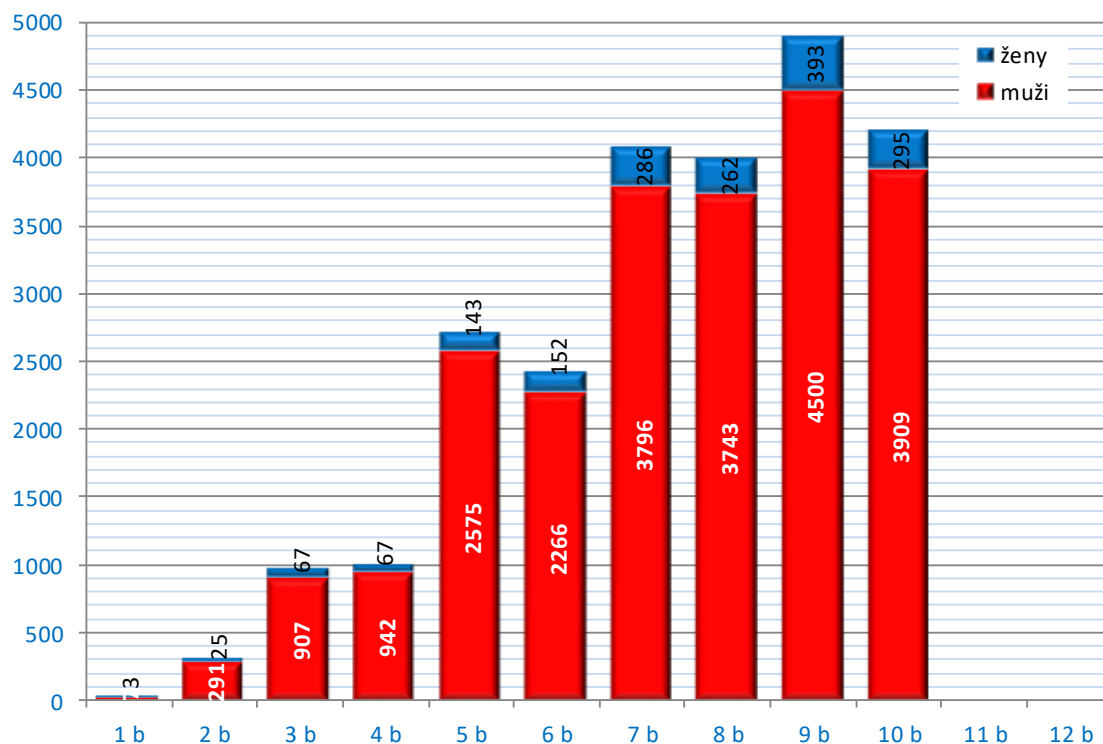
Od 1. 9. 2008 je možné absolvovat tzv. „školení bezpečné jízdy“, což je dobrovolné školení pro řidiče, kteří mají na svém bodovém kontě zaznamenány body. Školení se mohou zúčastnit řidiči, kteří nemají ke dni podání žádosti o účast na školení v registru řidičů zaznamenáno více než 10 bodů za porušení právních předpisů, ohodnocených méně než 6 body za jeden přešůpek. Více informací o odečtu 3 bodů je obsahem ustanovení v § 123e, zákona 361/2000 Sb., o provozu na pozemních komunikacích a o změnách některých zákonů (zákon o silničním provozu).

V období 1. 1. 2018 - 30. 6. 2018 podalo obecním úřadům obcí s rozšířenou působností žádost na základě potvrzení o ukončeném školení bezpečné jízdy celkem 890 řidičů, kterým následně vznikl nárok na odečet 3 bodů.



Graf 15 - celkový počet proškolených řidičů v jednotlivých krajích od 09/2008

Graf 16 zobrazuje počty řidičů, kteří absolvovali školení bezpečné jízdy s následným odečtem bodů podle stavu bodového konta před absolvováním školení. Hodnoty ukazují i zájem řidičů, kteří mají na svém kontě méně než 3 body a přesto se přihlásili na školení bezpečné jízdy a následně požádali o odečet 3 bodů. Celkem tak již učinilo 346 řidičů.



Graf 16 - počty proškolených řidičů podle stavu bodového konta před školením