



Rok 2019
(1. pololetí)

INFORMACE
o stavu bodového systému
v České republice

BODOVANÍ ŘIDIČI



Ministerstvo dopravy

Počet bodovaných řidičů, počet dvanáctibodových řidičů.....	3
Přírůstky bodů za poslední rok, složení udělených bodů.....	4
Srovnání bodovaných řidičů podle pohlaví.....	5
Přehled bodovaných cizích státních příslušníků.....	6
Bodování řidiči podle věku.....	7
Dvanáctibodoví řidiči podle věku.....	8
Bodování řidiči podle roku udělení řidičského oprávnění.....	9
Dvanáctibodoví řidiči podle roku udělení řidičského oprávnění.....	10
Odečítání 4 bodů.....	11
Odečítání 3 bodů - školení bezpečné jízdy.....	12

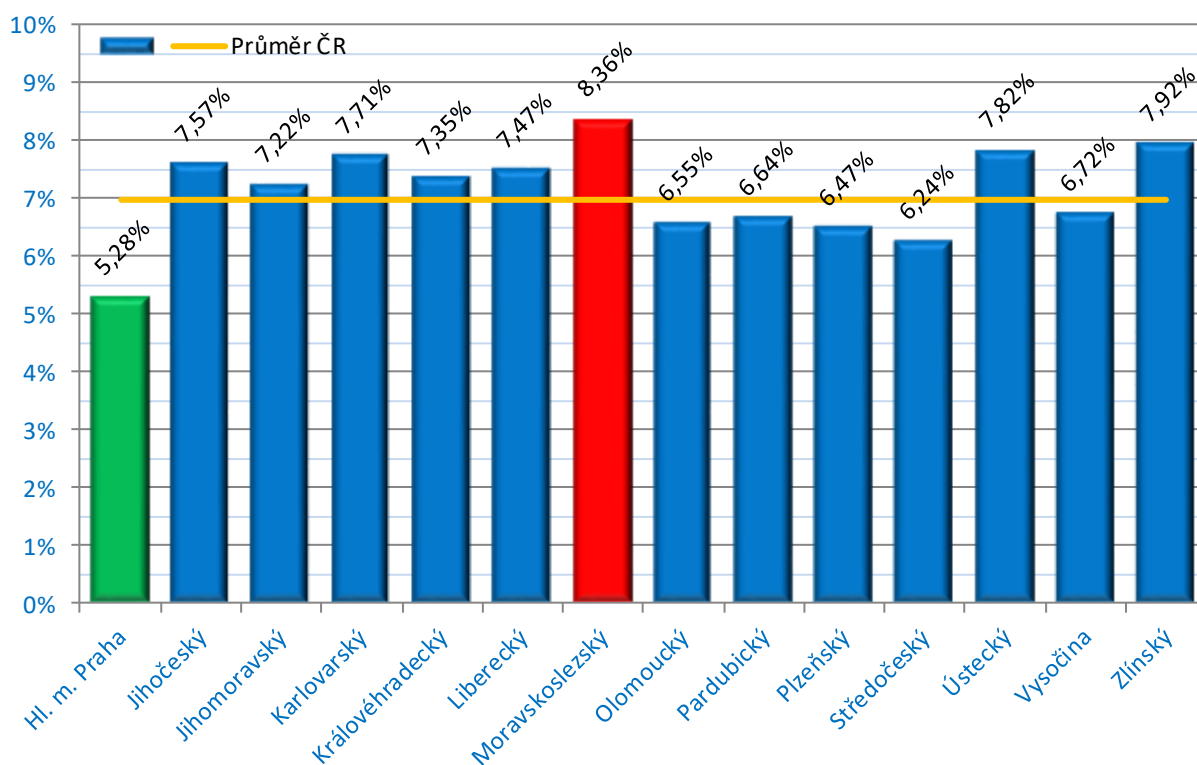
Počet bodovaných řidičů, počet dvanáctibodových řidičů

Obecními úřady obcí s rozšířenou působností (ORP) bylo v červnu 2019 (stav k 30. 6. 2019) v centrálním registru řidičů evidováno 474 852 řidičů, kteří se dopustili přestupku (trestného činu) započítávaného do bodového hodnocení řidiče. Takový řidič má tedy na svém kontě alespoň jeden bod. Toto množství řidičů odpovídá 6,97 % všech registrovaných řidičů, tzn. každý cca 14. řidič je bodovaný.

Tabulka 1 - přehled počtů bodovaných řidičů podle krajů a počtu bodů

Kraj	1 b	2 b	3 b	4 b	5 b	6 b	7 b	8 b	9 b	10 b	11 b	12 b	bodova- ných řidičů	bodova- ných řidičů / celkem řidičů
Hl. m. Praha	3015	15755	9293	4135	3628	1133	3468	548	415	375	374	4083	46222	5,28%
Jihočeský	1946	11740	7076	2535	2243	929	2447	429	322	319	307	2357	32650	7,57%
Jihomoravský	2397	20994	11921	4282	3561	1447	4041	574	538	433	399	3374	53961	7,22%
Karlovarský	690	4883	2988	1147	694	398	1200	193	139	139	162	1752	14385	7,71%
Královéhradecký	1080	9904	6218	1948	1626	699	2244	281	272	232	243	1911	26658	7,35%
Liberecký	955	6768	4470	1720	1097	631	1776	270	222	191	211	2140	20451	7,47%
Moravskoslezský	2869	21090	12896	4826	4132	1749	5253	828	677	613	567	5424	60924	8,36%
Olomoucký	1189	9395	5645	2112	1533	704	2314	310	243	256	218	1928	25847	6,55%
Pardubický	940	8497	5003	1746	1183	656	1838	239	221	178	184	1529	22214	6,64%
Plzeňský	1159	9394	5394	2201	1361	676	2074	303	243	220	224	2117	25366	6,47%
Středočeský	2731	18859	11985	4680	2978	1414	4764	620	525	481	477	5473	54987	6,24%
Ústecký	1842	12190	7800	3664	1910	1070	3438	581	436	377	490	4932	38730	7,82%
Vysočina	997	8366	6235	1681	1346	661	1532	208	178	181	147	1178	22710	6,72%
Zlínský	1522	11855	5895	2319	1953	853	2563	346	337	260	225	1619	29747	7,92%
ČR	23332	169690	102819	38996	29245	13020	38952	5730	4768	4255	4228	39817	474852	6,97%

Při přepočtu na registrované řidiče je zřejmé, že nejvyšší podíl bodovaných řidičů je v **Moravskoslezském kraji**, nejnižší naopak v **Praze**.



Graf 1 - počty bodovaných řidičů v jednotlivých krajích

Celkem bylo k 30. 6. 2019 evidováno 39 817 dvanáctibodových řidičů, což je 8,39 % bodovaných řidičů a 0,58 % všech registrovaných řidičů. Z celkového počtu dvanáctibodových řidičů bylo evidováno 36 733 (92,25 %) mužů a 3 084 (7,75 %) žen.

Poměr všech registrovaných řidičů podle pohlaví je celkem ustálený. Tvoří ho cca 54,93 % mužů a 45,07 % žen. Poměr bodovaných mužů a žen je od poměru všech řidičů významně odlišný - tvoří ho v současnosti 81,11 % mužů a 18,89 % žen.

Přírůstky bodů za poslední rok, složení udělených bodů

Rozdíly mezi poměry bodovaných mužů a žen v jednotlivých krajích jsou nevýznamné (poměr mužů je mezi 79,11 % a 83,01 %).

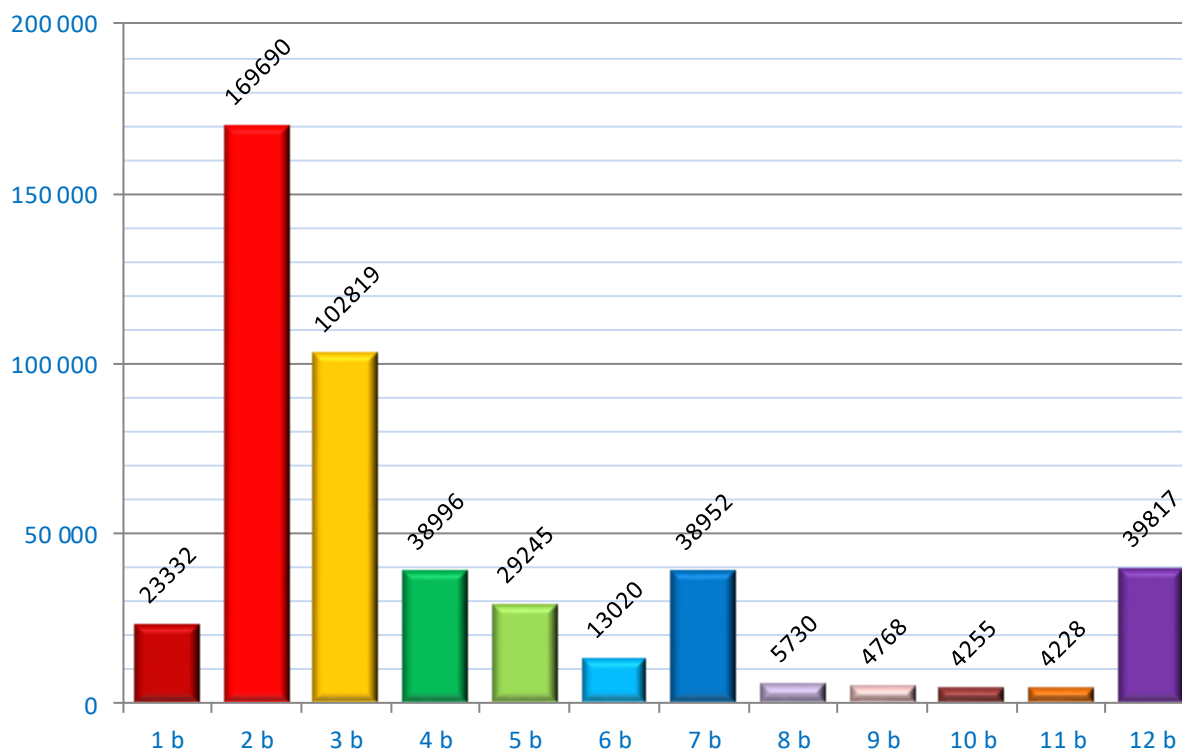
Tabulka 2 - tabulka přírůstků bodů (za 1. pololetí 2019)

Kraj	1 b	2 b	3 b	4 b	5 b	6 b	7 b	8 b	9 b	10 b	11 b	12 b	bodova- ných řidičů
Hl. m. Praha	36	-642	-548	-124	36	-14	-82	-48	-77	14	-21	2	-1468
Jihočeský	87	76	-475	46	-145	-50	-50	-35	-50	-1	-6	12	-591
Jihomoravský	-99	-417	145	126	340	77	-22	-22	14	-5	24	-8	153
Karlovarský	8	-364	-195	-48	-62	-52	7	4	6	-15	-4	-14	-729
Královéhradecký	81	475	-134	60	124	61	39	33	39	15	22	30	845
Liberecký	-4	-293	-6	-64	-36	67	-17	22	-9	-13	18	-1	-336
Moravskoslezský	24	2516	-769	346	78	60	121	20	34	-21	-5	28	2432
Olomoucký	147	-477	-317	-40	-13	-40	53	-12	-39	-4	-37	2	-777
Pardubický	-53	38	-63	-33	14	-24	79	-8	28	-19	-12	55	2
Plzeňský	-46	62	-222	-85	-83	4	55	13	4	-14	14	-9	-307
Středočeský	-161	-901	-859	-180	-193	-39	-109	-15	-30	-71	-2	24	-2536
Ústecký	-81	-1568	-993	-176	-308	-213	-35	-68	-60	-43	8	-4	-3541
Vysočina	-57	603	404	41	83	48	90	1	12	-1	-1	0	1223
Zlínský	291	-233	-20	168	-66	93	27	-6	40	3	21	84	402
ČR	173	-1125	-4052	37	-231	-22	156	-121	-88	-175	19	201	-5228

Tabulka přírůstků bodů srovnává absolutní počty bodů v kategoriích a krajích. Zvýrazněné hodnoty se váží ke konkrétnímu sloupci, tedy ke kategorii. Je tak možné určit, kde došlo k nejmenšímu (zeleně) nebo největšímu (červeně) přírůstku bodů. Záporné hodnoty znamenají, že v dané kategorii došlo ve srovnání s minulým rokem k úbytku řidičů s daným počtem bodů.

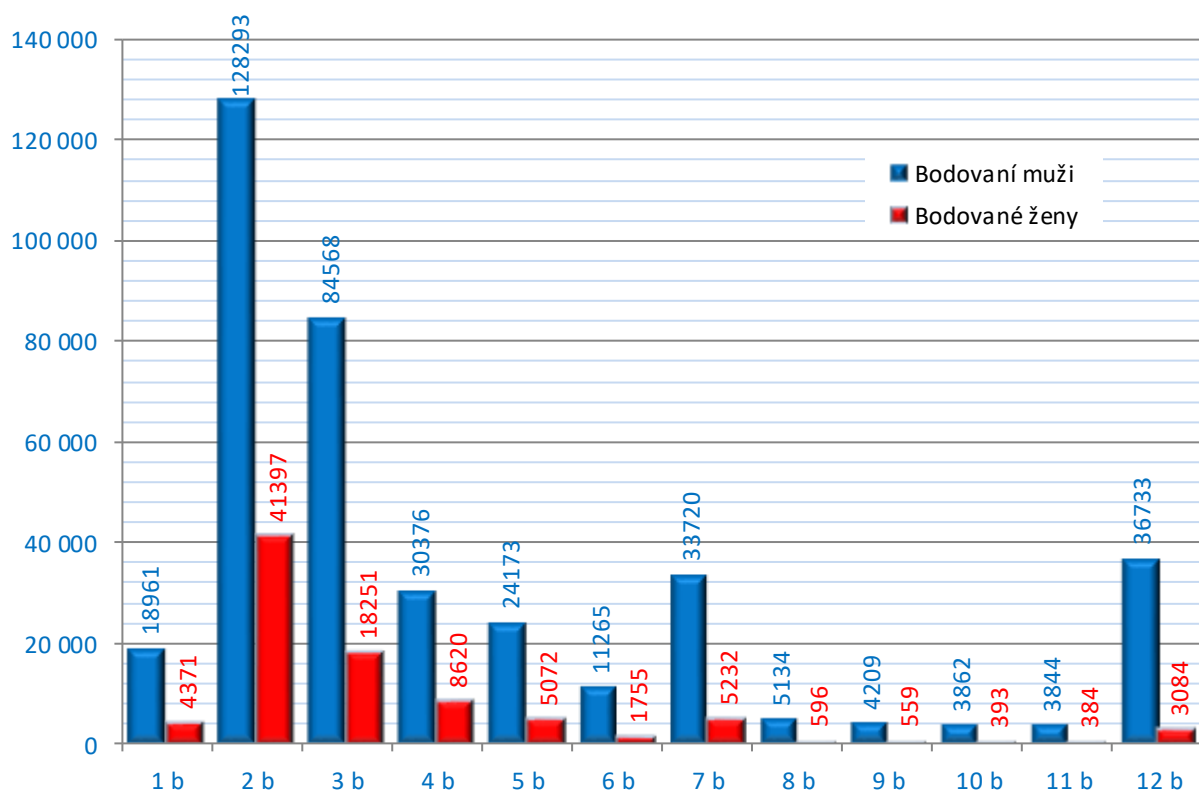
Příklad: řidičů s dvanácti body přibýlo nejvíce ve Zlínském kraji (84) a ubylo v kraji Karlovarském (14).

Na následujícím grafu je znázorněno složení bodovaných řidičů podle počtu bodů. Největší skupinu řidičů tvoří ti, kteří mají na svém kontě 2 body, následuje skupina se 3 body, dále jsou skupiny řidičů s 12, 4 a 7 body.

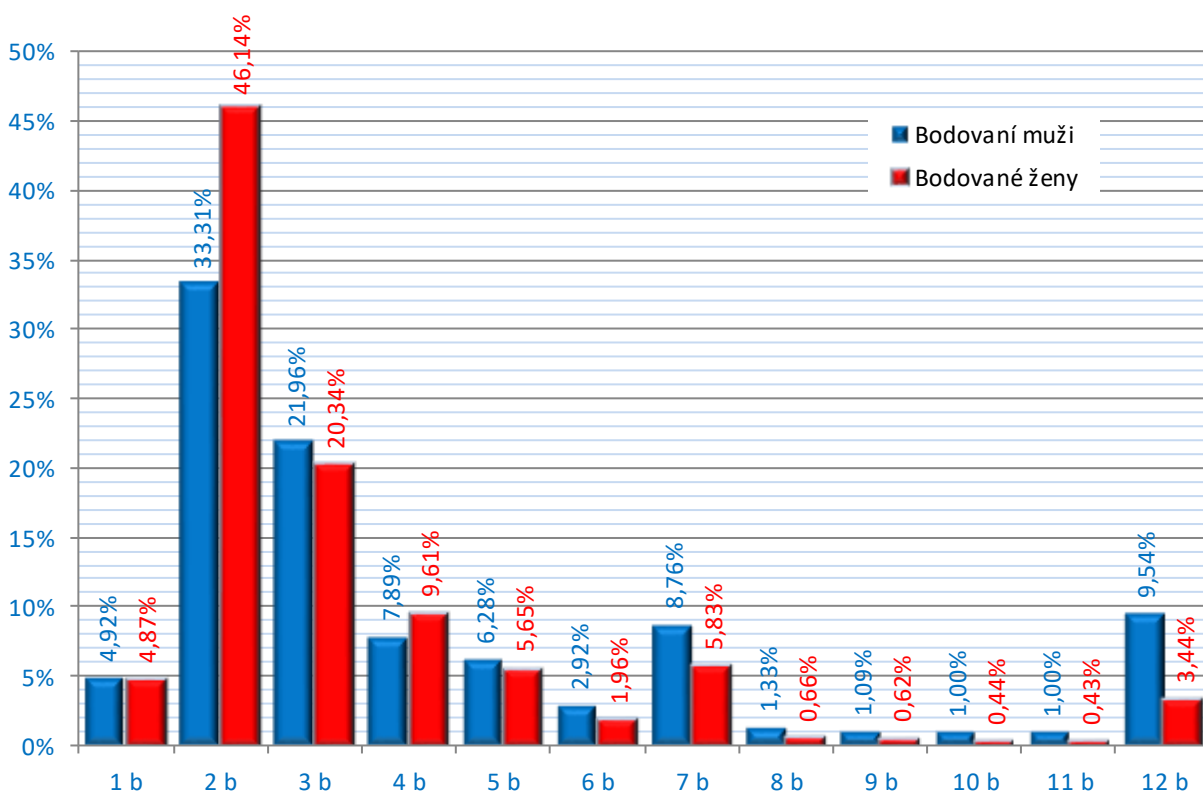


Graf 2 - složení bodovaných řidičů podle počtu bodů

Srovnání bodovaných řidičů podle pohlaví



Graf 3 - absolutní počty bodovaných řidičů - srovnání podle pohlaví



Graf 4 - přepočít bodovaných řidičů - relativní vyjádření vzhledem k celkovému počtu bodovaných řidičů daného pohlaví

Přehled bodovaných cizích státních příslušníků

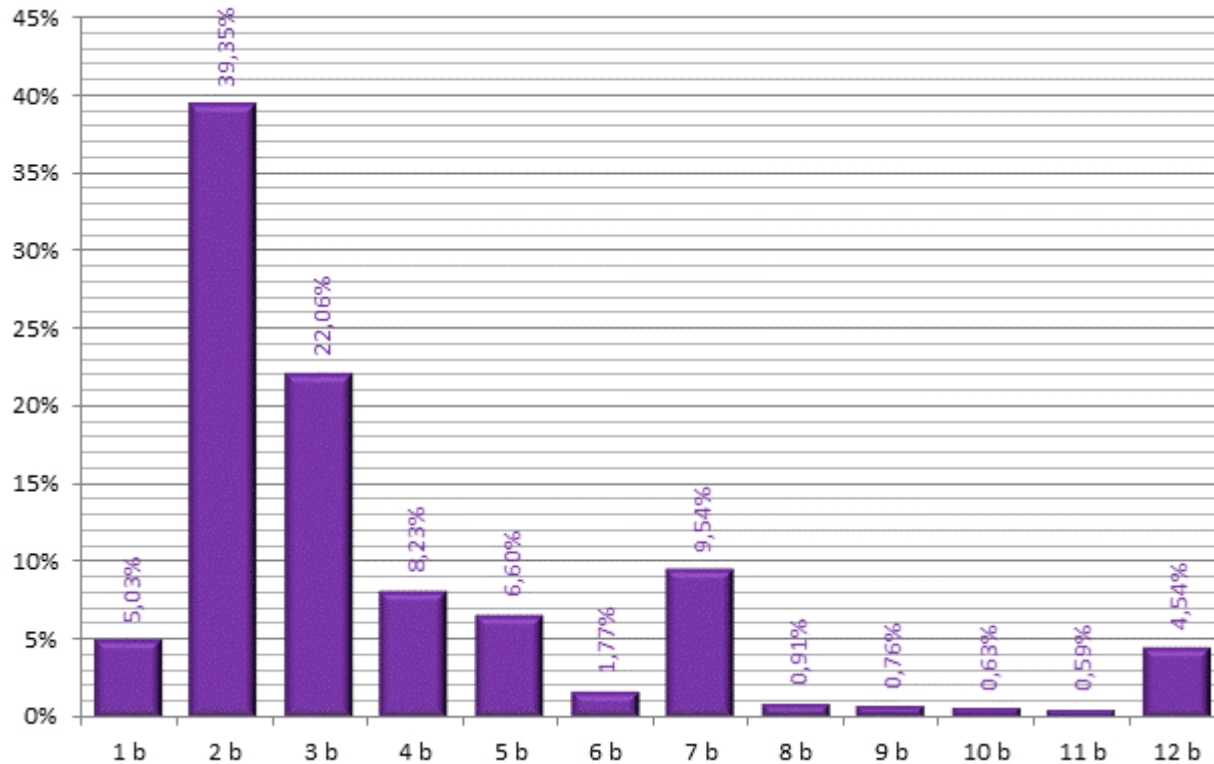
Body do bodového hodnocení řidičů se evidují nejen u řidičů - občanů ČR, ale i u cizích státních příslušníků.

Na základě výše uvedeného je v současné době evidováno 51 729 cizích státních příslušníků, kteří se dopustili přestupku (trestného činu) započítávaného do bodového hodnocení řidiče. Tento údaj vypovídá o tom, že se cizí státní příslušníci podílí na celkovém počtu bodovaných řidičů 10,89 %.

Tabulka 3 - přehled počtu bodovaných cizích státních příslušníků podle počtu bodů a krajů

Kraj	1 b	2 b	3 b	4 b	5 b	6 b	7 b	8 b	9 b	10 b	11 b	12 b	bodovaných řidičů	bod. řidičů ciz./ bod. řidičů celkem
Hl. m. Praha	681	2050	1593	932	943	212	819	107	94	70	60	505	8066	17,45%
Jihočeský	132	780	541	171	152	32	248	14	14	15	14	95	2208	6,76%
Jihomoravský	321	3619	2014	505	472	141	538	43	46	35	32	254	8020	14,86%
Karlovarský	78	642	299	133	60	32	137	13	12	11	4	153	1574	10,94%
Královéhradecký	116	1382	768	200	166	43	332	25	28	20	13	75	3168	11,88%
Liberecký	69	564	358	177	95	36	271	24	20	14	14	133	1775	8,68%
Moravskoslezský	247	2373	1198	336	339	83	445	45	34	22	27	200	5349	8,78%
Olomoucký	89	1173	488	123	104	26	144	13	10	11	12	65	2258	8,74%
Pardubický	50	517	297	106	84	23	177	18	10	13	13	66	1374	6,19%
Plzeňský	141	1353	665	313	183	55	364	33	25	32	20	131	3315	13,07%
Středočeský	264	1723	1146	547	312	100	777	63	48	42	55	340	5417	9,85%
Ústecký	124	1139	541	289	138	43	289	28	20	13	26	205	2855	7,37%
Vysočina	117	1398	888	260	163	42	188	22	14	17	5	70	3184	14,02%
Zlínský	173	1640	614	165	202	47	206	24	19	12	9	55	3166	10,64%
ČR	2602	20353	11410	4257	3413	915	4935	472	394	327	304	2347	51729	10,89%

Výrazně nadprůměrný údaj poměru bodovaných cizích státních příslušníků (v porovnání s počtem bodovaných řidičů celkem) lze zaznamenat v Hlavním městě Praze (17,45 %). Naopak nejnižší podíl cizích státních příslušníků vůči všem bodovaným řidičům je patrný v Pardubickém kraji (6,19 %).

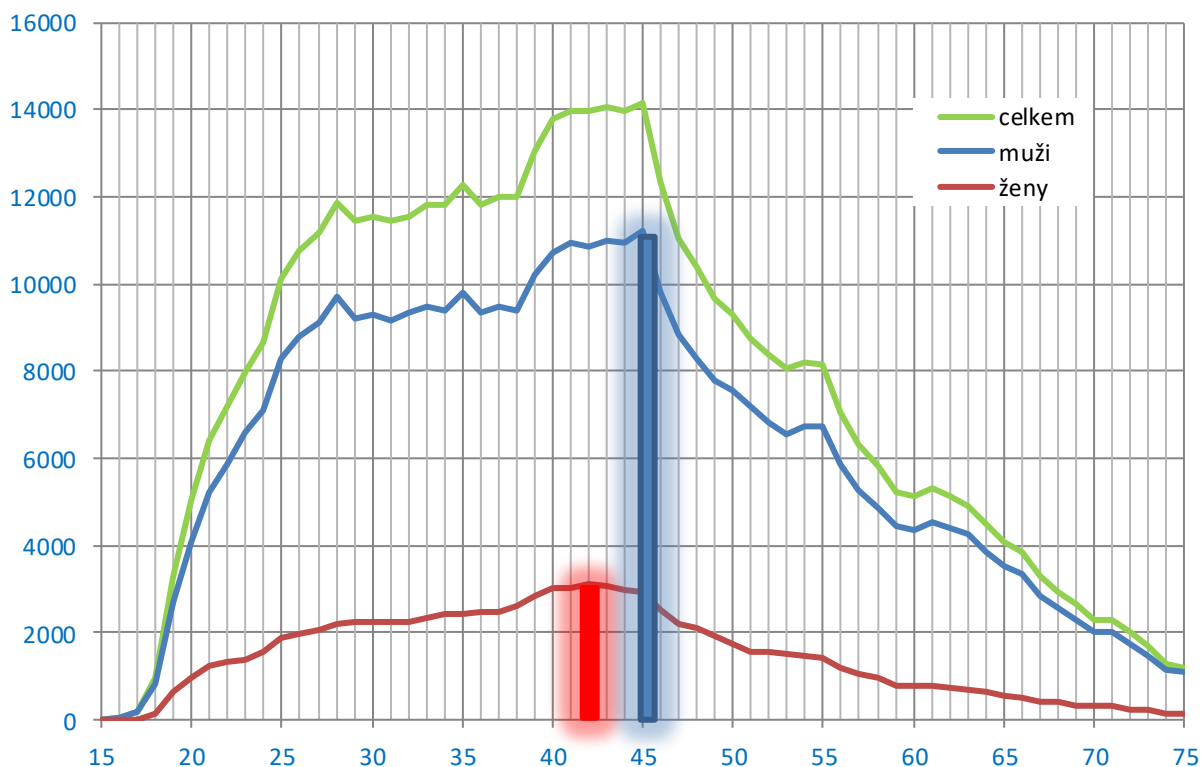


Graf 5 - srovnání stavů bodových kont cizích státních příslušníků

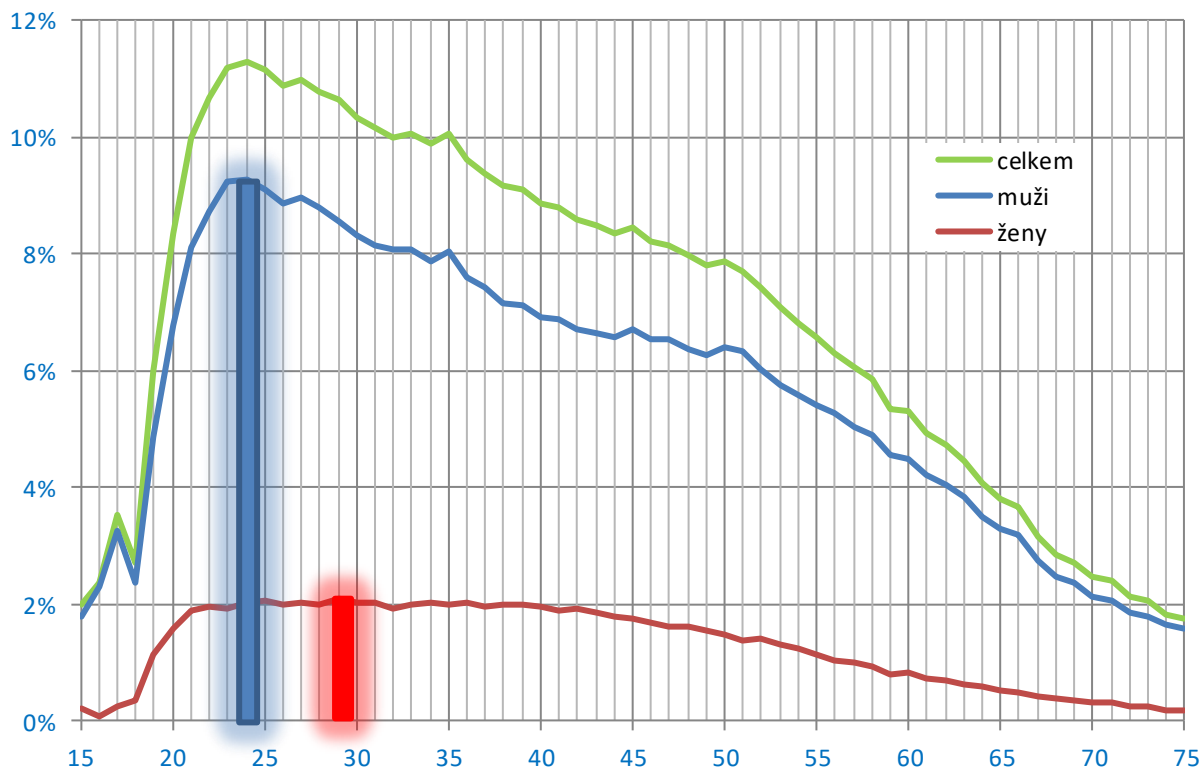
Rozložení počtu bodů cizích státních příslušníků odpovídá přibližně rozložení všech bodovaných řidičů. Nejvíce cizích státních příslušníků má na svém kontě 2 nebo 3 body, dále pak 7 nebo 4 body.

Bodování řidiči podle věku

Největší skupinu bodovaných řidičů (skutečný počet) tvoří řidiči muži ve věku 45 let a řidičky ženy ve věku 42 let. Pokud vezmeme v úvahu celkový počet řidičů v určitém věku a k tomuto číslu vztáhneme počet bodovaných řidičů daného věku, pak v tomto případě můžeme konstatovat, že největší skupinu tvoří muži ve věku 24 let a ženy ve věku 29 let.



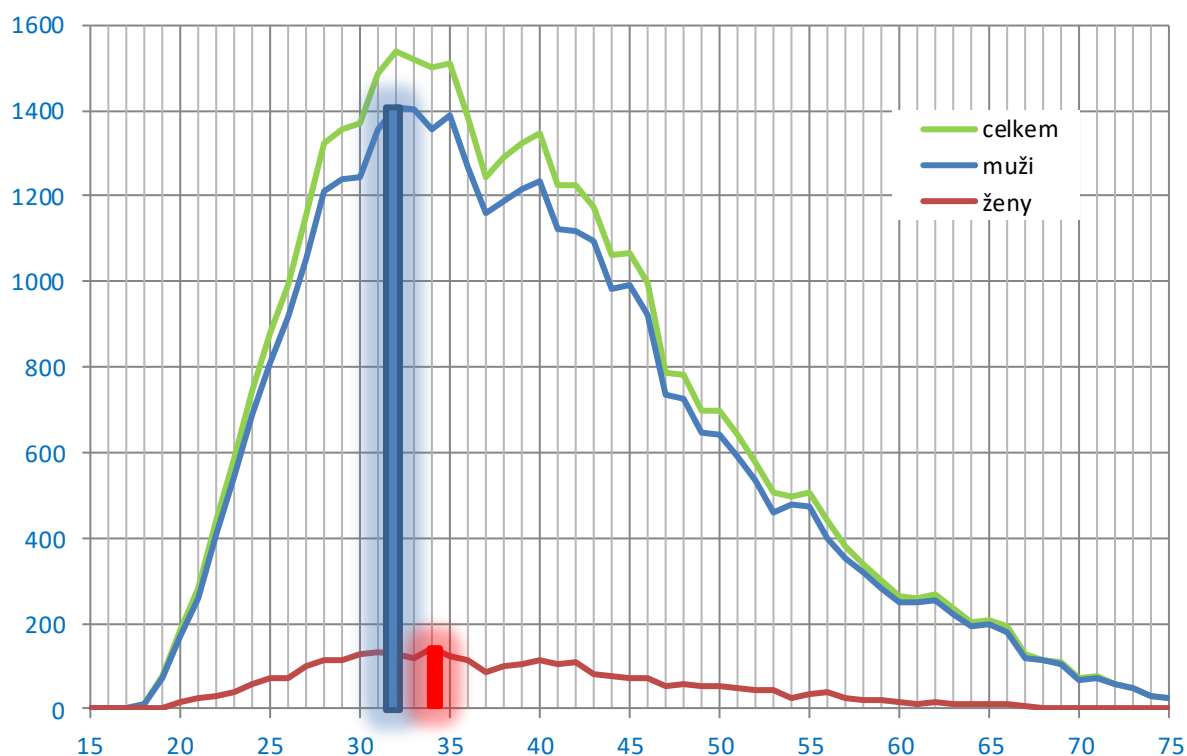
Graf 6 - absolutní počty bodovaných řidičů podle věku



Graf 7 - přepočítání na počty řidičů v daném věku

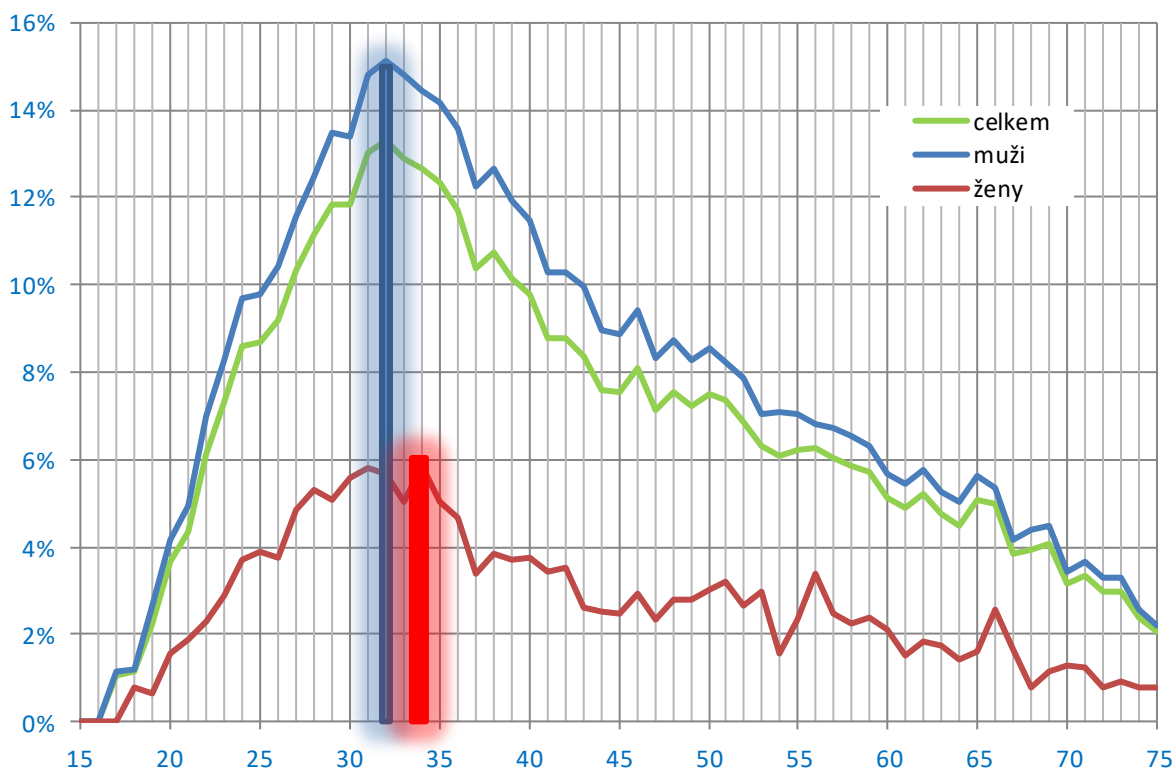
Dvanáctibodoví řidiči podle věku

Největší počet bodovaných řidičů, kteří mají na svém kontě dvanáct bodů, je ve věku 32 let. Nejvíce řidiček s dvanácti body je evidováno ve věku 34 let.



Graf 8 - celkové počty řidičů s dvanácti body podle věku

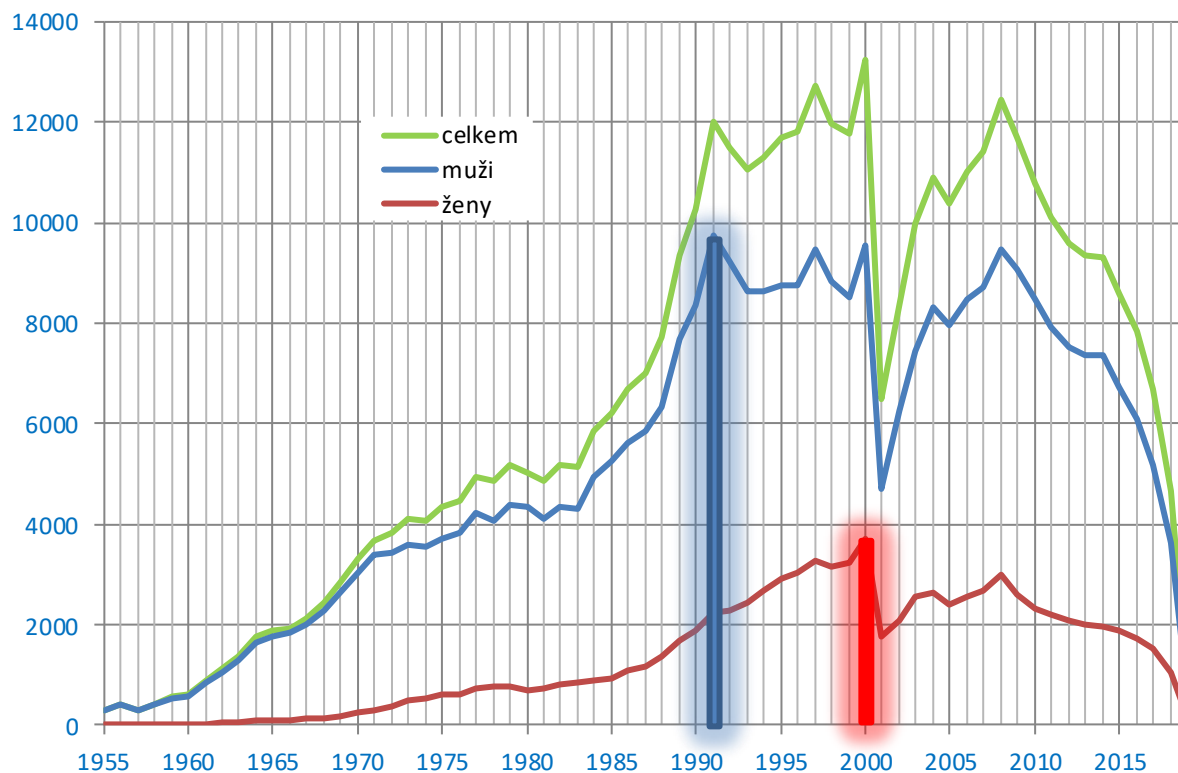
Největší skupinu řidičů s dvanácti body tvoří muži ve věku 32 let a ženy ve věku 34 let, obojí v případě přepočtu na celkový počet bodovaných řidičů daného pohlaví.



Graf 9 - podíl řidičů s dvanácti body na celkovém počtu bodovaných řidičů

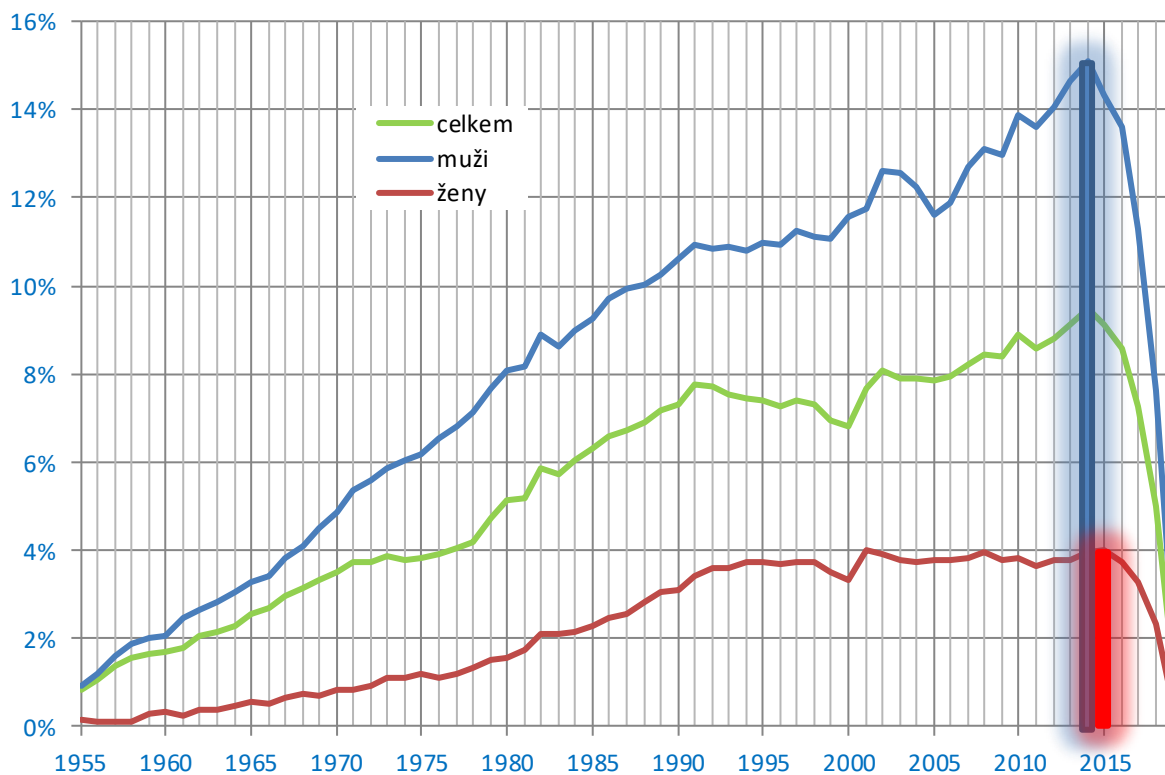
Bodovaní řidiči podle roku udělení řidičského oprávnění

Nejvíce bodovaných řidičů mužů je evidováno s rokem udělení řidičského oprávnění v roce 1991. Nejvíce bodovaných žen získalo řidičské oprávnění v roce 2000. Propad počtu bodovaných řidičů v roce 2001 je způsoben výrazným poklesem udělení nových řidičských oprávnění v roce 2001, kdy vstoupil v platnost nový zákon č. 361/2000 Sb., o provozu na pozemních komunikacích.



Graf 10 - celkové počty bodovaných řidičů podle roku udělení řidičského oprávnění

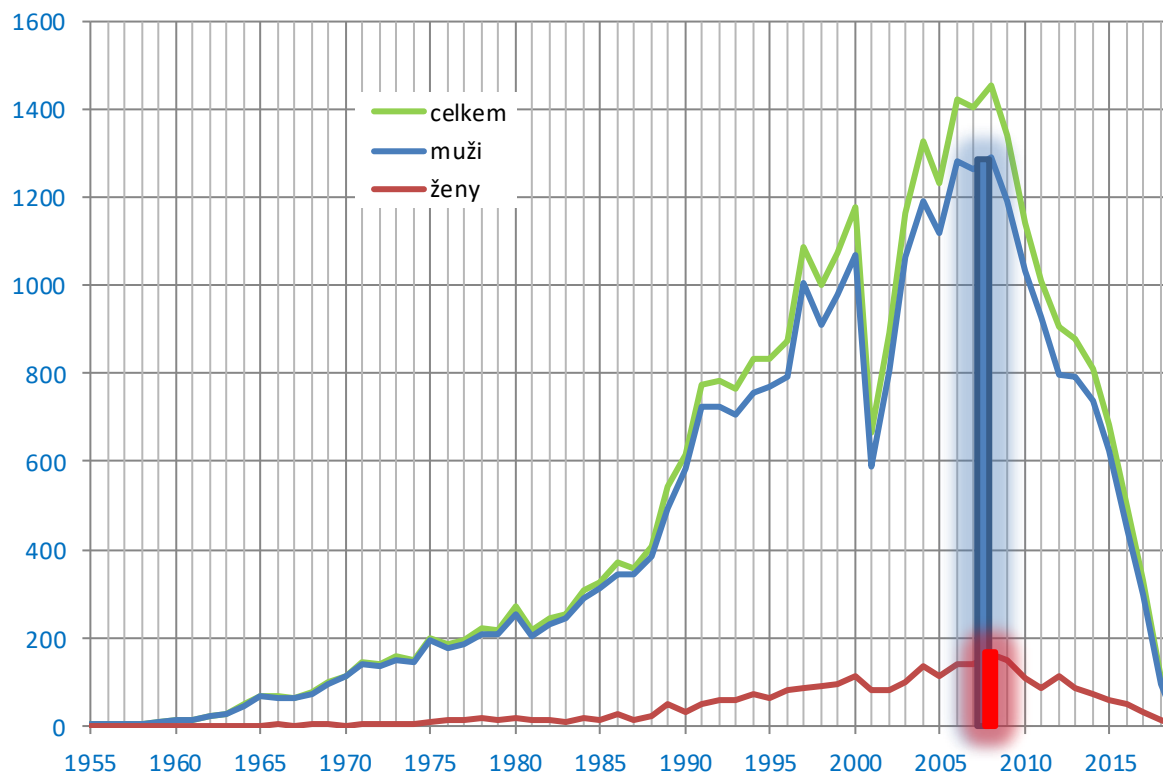
Největší skupinu bodovaných řidičů po přepočtu (v rámci pohlaví) tvoří muži s datem udělení řidičského oprávnění v roce 2014 a ženy s datem udělení řidičského oprávnění v roce 2015.



Graf 11 - zastoupení bodovaných řidičů podle roku udělení řidičského oprávnění

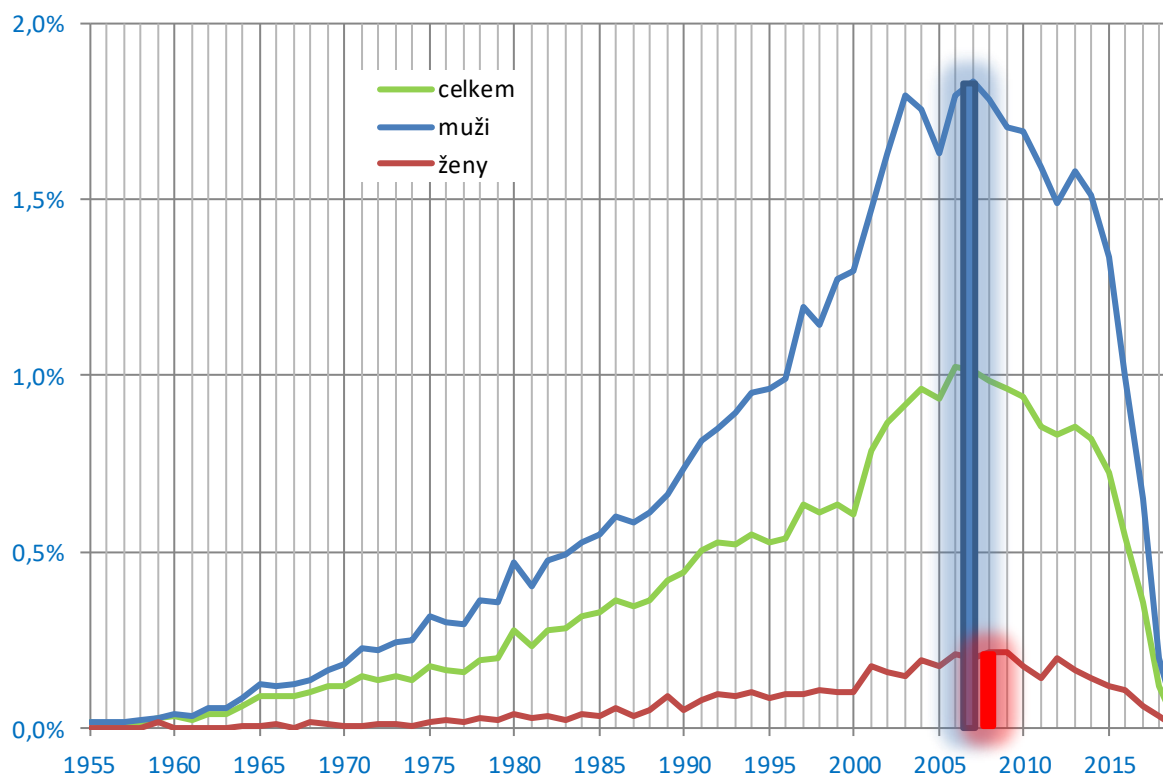
Dvanáctibodoví řidiči podle roku udělení řidičského oprávnění

Nejvíce dvanáctibodových řidičů je evidováno s rokem udělení řidičského oprávnění 2008, také u žen tuto skupinu tvoří nejvíce řidiček se stejným rokem udělení řidičského oprávnění.



Graf 12 - celkové počty dvanáctibodových řidičů podle roku udělení řidičského oprávnění

Při přepočtu na všechny registrované řidiče (v rámci pohlaví) tvoří největší podíl dvanáctibodových řidičů (mužů) ti, kterým bylo uděleno řidičské oprávnění v roce 2007, v případě žen v roce 2008.



Graf 13 - zastoupení dvanáctibodových řidičů podle roku udělení řidičského oprávnění

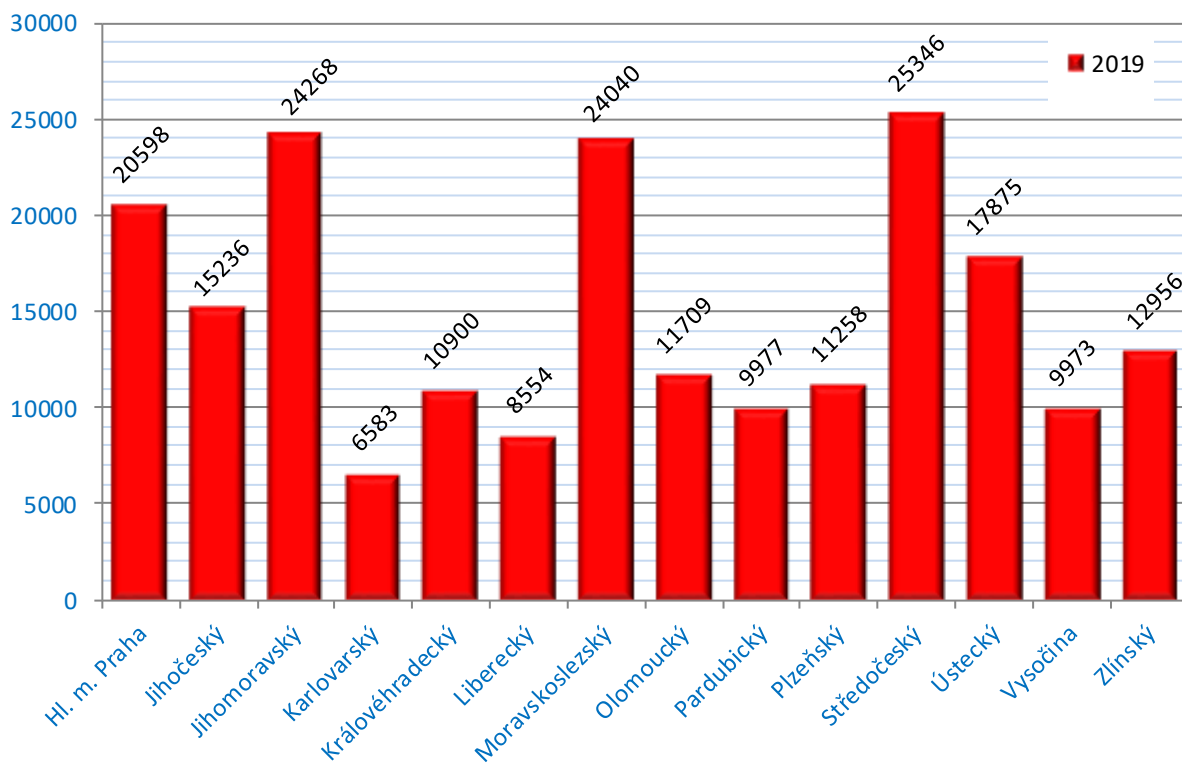
Odečítání 4 bodů

Podle § 123e odst. 1 písm. a) zákona č. 361/2000 Sb. řidiči, kterému nebyla ode dne uložení pokuty v blokovém řízení nebo nabytí právní moci rozhodnutí, na jehož základě mu byl v registru řidičů zaznamenán naposled stanovený počet bodů, pravomocně uložena sankce za přestupek nebo trest za trestný čin, spáchaný jednáním zařazeným do bodového hodnocení, po dobu 12 po sobě jdoucích kalendářních měsíců, se odečtou 4 body z celkového počtu dosažených bodů.

V ČR byly odečteny max. 4 body za poslední půlrok celkem 209 273 řidičům.

Tabulka 4 - odečítání bodů v jednotlivých krajích za posledního 1,5 roku

Kraj	2018	2019 (1. pol.)
Hl. m. Praha	39256	20598
Jihočeský	27818	15236
Jihomoravský	43507	24268
Karlovarský	12097	6583
Královéhradecký	18309	10900
Liberecký	16915	8554
Moravskoslezský	45813	24040
Olomoucký	20740	11709
Pardubický	18160	9977
Plzeňský	22314	11258
Středočeský	49991	25346
Ústecký	34093	17875
Vysočina	17936	9973
Zlínský	19968	12956
ČR	386917	209273

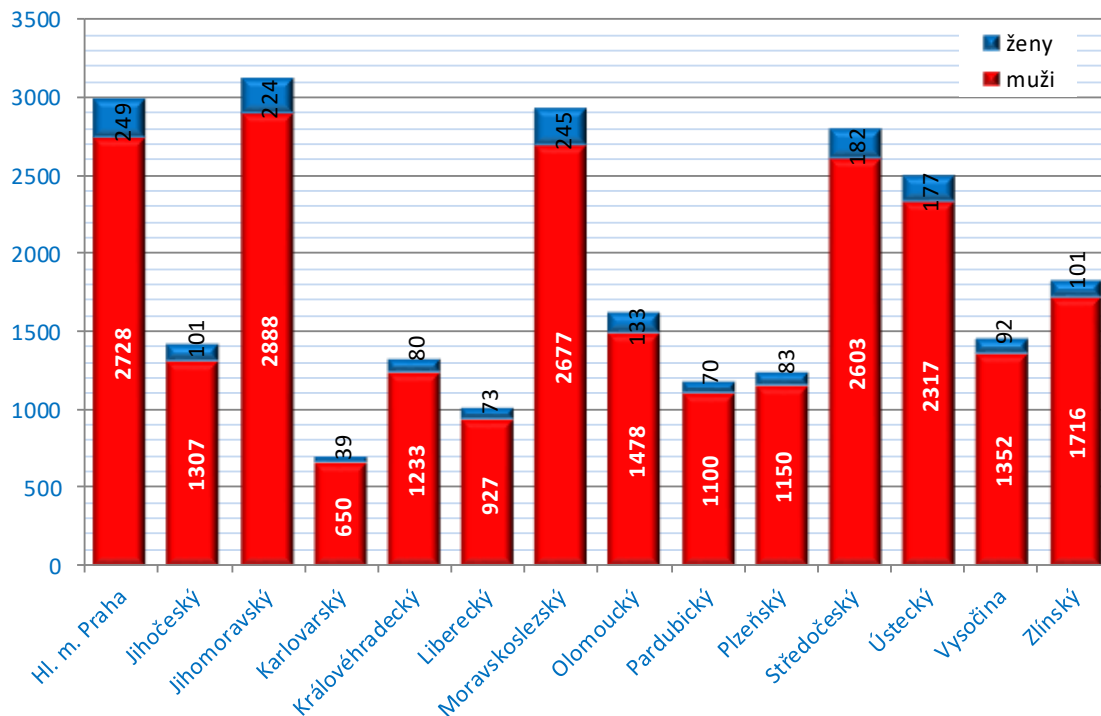


Graf 14 - přehled odečtů 4 bodů podle krajů za posledního půl roku

Odečítání 3 bodů - školení bezpečné jízdy

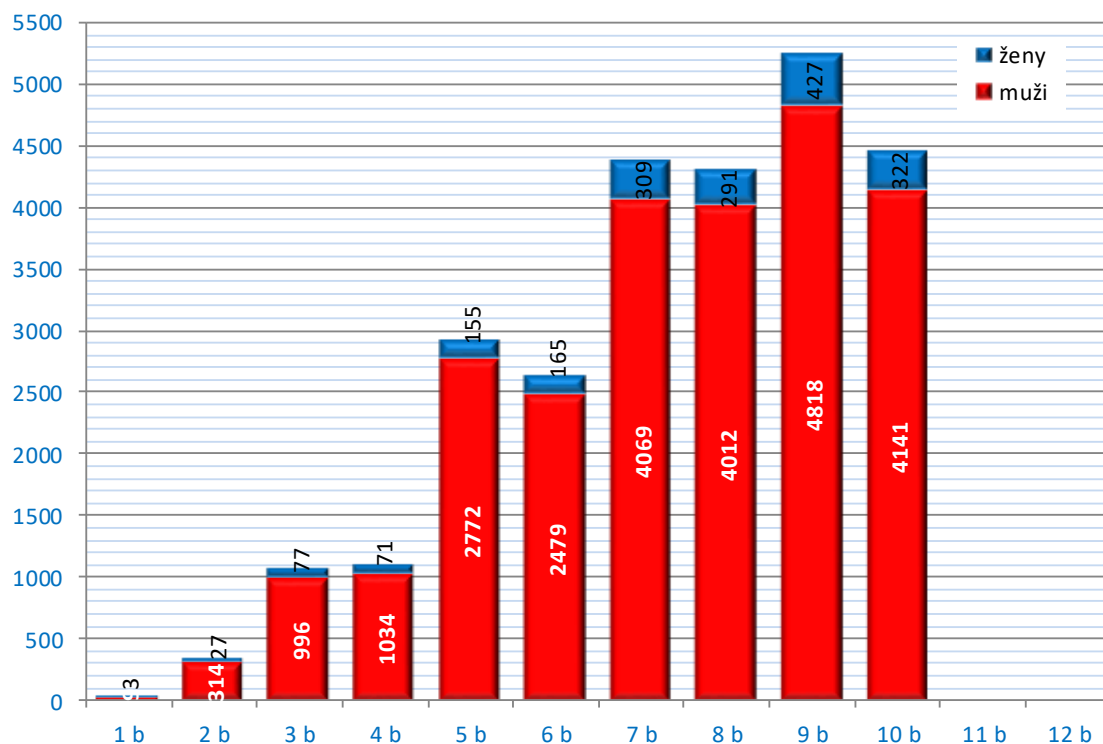
Od 1. 9. 2008 je možné absolvovat tzv. „školení bezpečné jízdy“, což je dobrovolné školení pro řidiče, kteří mají na svém bodovém kontě zaznamenány body. Školení se mohou zúčastnit řidiči, kteří nemají ke dni podání žádosti o účast na školení v registru řidičů zaznamenáno více než 10 bodů za porušení právních předpisů, ohodnocených méně než 6 body za jeden přestupek. Více informací o odečtu 3 bodů je obsahem ustanovení v § 123e, zákona 361/2000 Sb., o provozu na pozemních komunikacích a o změnách některých zákonů (zákon o silničním provozu).

V období 1. 1. 2019 - 30. 6. 2019 podalo obecním úřadům obcí s rozšířenou působností žádost na základě potvrzení o ukončeném školení bezpečné jízdy celkem 994 řidičů, kterým následně vznikl nárok na odečet 3 bodů.



Graf 15 - celkový počet proškolených řidičů v jednotlivých krajích od 09/2008

Graf 16 zobrazuje počty řidičů, kteří absolvovali školení bezpečné jízdy s následným odečtem bodů podle stavu bodového konta před absolvováním školení. Hodnoty ukazují i zájem řidičů, kteří mají na svém kontě méně než 3 body a přesto se přihlásili na školení bezpečné jízdy a následně požádali o odečet 3 bodů. Celkem tak již učinilo 373 řidičů.



Graf 16 - počty proškolených řidičů podle stavu bodového konta před školením