



INFORMACE  
o stavu bodového systému  
v České republice

# BODOVANÍ ŘIDIČI

Rok 2021  
(1. pololetí)



Počet bodovaných řidičů, počet dvanáctibodových řidičů.....	3
Přírůstky bodů za poslední rok, složení udělených bodů.....	4
Srovnání bodovaných řidičů podle pohlaví.....	5
Přehled bodovaných cizích státních příslušníků.....	6
Bodování řidiči podle věku.....	7
Dvanáctibodoví řidiči podle věku.....	8
Bodování řidiči podle roku udělení řidičského oprávnění.....	9
Dvanáctibodoví řidiči podle roku udělení řidičského oprávnění.....	10
Odečítání 4 bodů.....	11
Odečítání 3 bodů - školení bezpečné jízdy.....	12

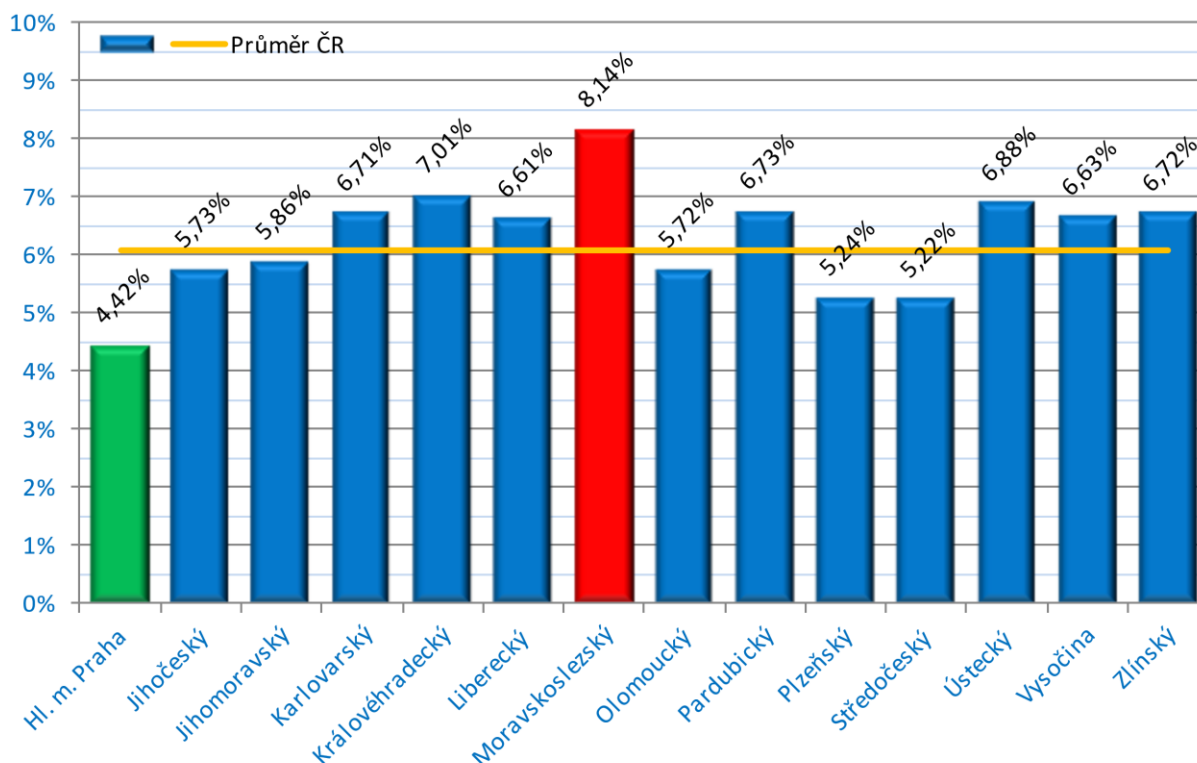
## Počet bodovaných řidičů, počet dvanáctibodových řidičů

Obecními úřady obcí s rozšířenou působností (ORP) bylo v červnu 2021 (stav k 30. 6. 2021) v centrálním registru řidičů evidováno 417 134 řidičů, kteří se dopustili přestupku (trestného činu) započítávaného do bodového hodnocení řidiče. Takový řidič má tedy na svém kontě alespoň jeden bod. Toto množství řidičů odpovídá 6,10 % všech registrovaných řidičů, tzn. každý cca 16. řidič je bodovaný.

Tabulka 1 - přehled počtů bodovaných řidičů podle krajů a počtu bodů

Kraj	1 b	2 b	3 b	4 b	5 b	6 b	7 b	8 b	9 b	10 b	11 b	12 b	bodova- ných řidičů	bodova- ných řidičů / celkem řidičů
Hl. m. Praha	2443	12744	8104	3470	2658	885	3454	406	350	312	330	3888	39044	4,42%
Jihočeský	1539	8643	5150	1826	1496	606	2216	274	236	209	207	2413	24815	5,73%
Jihomoravský	2639	15656	9642	3277	2989	1041	3590	490	423	424	369	3480	44020	5,86%
Karlovarský	529	4014	2507	1002	561	254	1188	167	130	111	171	1826	12460	6,71%
Královéhradecký	1256	9646	5558	1887	1348	620	2038	281	240	193	222	2071	25360	7,01%
Liberecký	756	5429	4082	1426	915	502	1896	227	178	152	223	2314	18100	6,61%
Moravskoslezský	2892	21790	10731	5097	3650	1665	5042	819	709	598	569	5503	59065	8,14%
Olomoucký	1060	8115	4540	1746	1196	546	2453	236	194	210	212	2048	22556	5,72%
Pardubický	959	8422	5095	1800	1245	599	1852	268	201	238	177	1717	22573	6,73%
Plzeňský	916	7310	4262	1831	988	384	1979	206	183	186	207	2187	20639	5,24%
Středočeský	2254	15594	9941	3790	2213	1017	4644	454	385	404	440	5678	46814	5,22%
Ústecký	1383	10741	6990	3001	1543	833	3178	472	314	294	470	4865	34084	6,88%
Vysočina	1077	8246	5906	1559	1231	647	1640	253	203	179	155	1313	22409	6,63%
Zlínský	1406	9309	5141	1882	1669	687	2372	264	283	246	208	1728	25195	6,72%
ČR	21109	145659	87649	33594	23702	10286	37542	4817	4029	3756	3960	41031	417134	6,10%

Při přepočtu na registrované řidiče je zřejmé, že nejvyšší podíl bodovaných řidičů je v **Moravskoslezském kraji**, nejnižší naopak v **Praze**.



Graf 1 - počty bodovaných řidičů v jednotlivých krajích

Celkem bylo k 30. 6. 2021 evidováno 41 031 dvanáctibodových řidičů, což je 9,84 % bodovaných řidičů a 0,60 % všech registrovaných řidičů. Z celkového počtu dvanáctibodových řidičů bylo evidováno 37 586 (91,60 %) mužů a 3 445 (8,40 %) žen.

Poměr všech registrovaných řidičů podle pohlaví je dlouhodobě ustálený. Tvoří ho cca 54,50 % mužů a 45,50 % žen. Poměr bodovaných mužů a žen je od poměru všech řidičů významně odlišný - tvoří ho v současnosti 81,51 % mužů a 18,49 % žen.

## Přírůstky bodů za poslední rok, složení udělených bodů

Rozdíly mezi poměry bodovaných mužů a žen v jednotlivých krajích jsou nevýznamné (poměr mužů je mezi 79,82 % a 83,59 %).

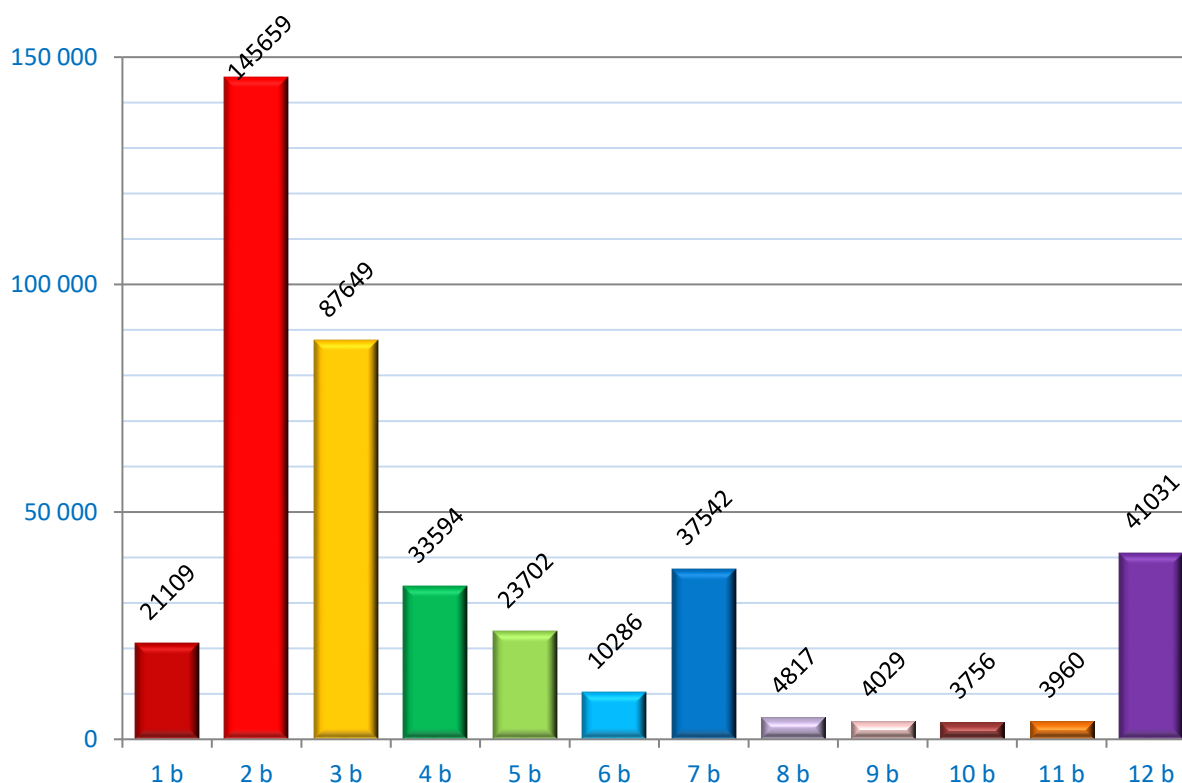
Tabulka 2 - tabulka přírůstků bodů (za 1. pololetí 2021)

Kraj	1 b	2 b	3 b	4 b	5 b	6 b	7 b	8 b	9 b	10 b	11 b	12 b	bodova- ných řidičů
Hl. m. Praha	-512	-435	-178	-24	-50	-18	83	-25	-6	-15	10	26	-1144
Jihočeský	-291	17	-307	-135	-177	-70	-114	-24	-24	-35	-27	28	-1159
Jihomoravský	-375	-984	-493	-184	-71	-85	-163	-29	-17	-1	-1	49	-2354
Karlovarský	-35	47	-50	-17	-52	-38	-70	3	12	2	3	22	-173
Královéhradecký	-172	542	416	-25	-16	23	-117	13	28	-23	-3	45	711
Liberecký	-76	-396	-8	-120	22	14	49	11	-13	-6	-13	102	-434
Moravskoslezský	-379	914	277	29	-2	40	-82	-17	51	-12	4	53	876
Olomoucký	-206	370	-281	-33	5	40	161	-5	-16	-7	12	85	125
Pardubický	-27	568	158	66	65	36	-9	0	25	39	4	55	980
Plzeňský	-140	327	146	-56	-11	-29	-17	-8	8	-2	17	23	258
Středočeský	-260	-1147	-294	-228	-199	-48	-10	-36	-10	-4	5	107	-2124
Ústecký	-88	28	-115	-87	-103	-11	-130	14	-24	-14	11	-28	-547
Vysočina	-86	-193	-256	-46	-75	9	6	12	9	-9	5	36	-588
Zlínský	-162	-315	-349	-17	-49	-38	-60	-2	-22	3	-16	22	-1005
ČR	-2809	-657	-1334	-877	-713	-175	-473	-93	1	-84	11	625	-6578

Tabulka přírůstků bodů srovnává absolutní počty bodů v kategoriích a krajích. Zvýrazněné hodnoty se váží ke konkrétnímu sloupci, tedy ke kategorii. Je tak možné určit, kde došlo k nejmenšímu (zeleně) nebo největšímu (červeně) přírůstku bodů. Záporné hodnoty znamenají, že v dané kategorii došlo ve srovnání s minulým rokem k úbytku řidičů s daným počtem bodů.

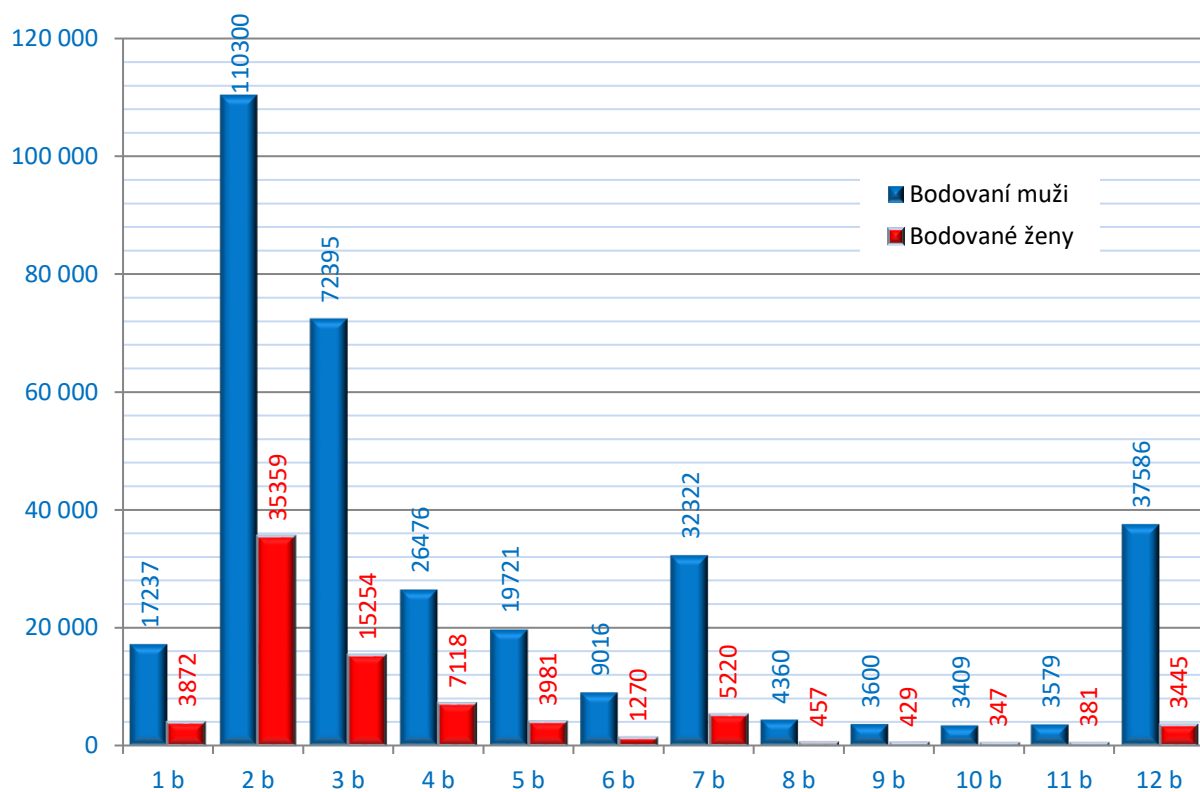
*Příklad: řidičů s 12 body přibýlo nejvíce ve Středočeském kraji (107) a ubylo v Ústeckém kraji (28).*

Na následujícím grafu je znázorněno složení bodovaných řidičů podle počtu bodů. Největší skupinu řidičů tvoří ti, kteří mají na svém kontě 2 body, následuje skupina se 3 body, dále jsou skupiny řidičů s 12, 7 a 4 body.

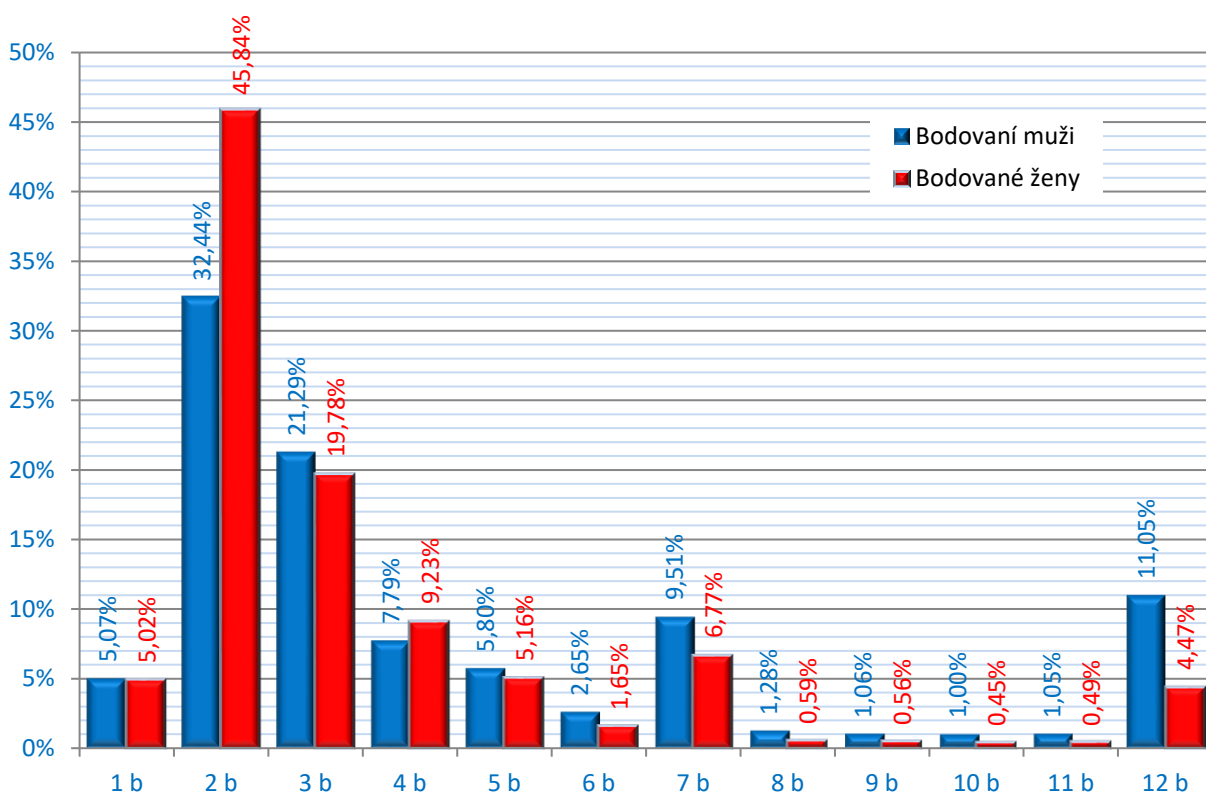


Graf 2 - složení bodovaných řidičů podle počtu bodů

## Srovnání bodovaných řidičů podle pohlaví



Graf 3 - absolutní počty bodovaných řidičů - srovnání podle pohlaví



Graf 4 - přepoččet bodovaných řidičů - relativní vyjádření vzhledem k celkovému počtu bodovaných řidičů daného pohlaví

## Přehled bodovaných cizích státních příslušníků

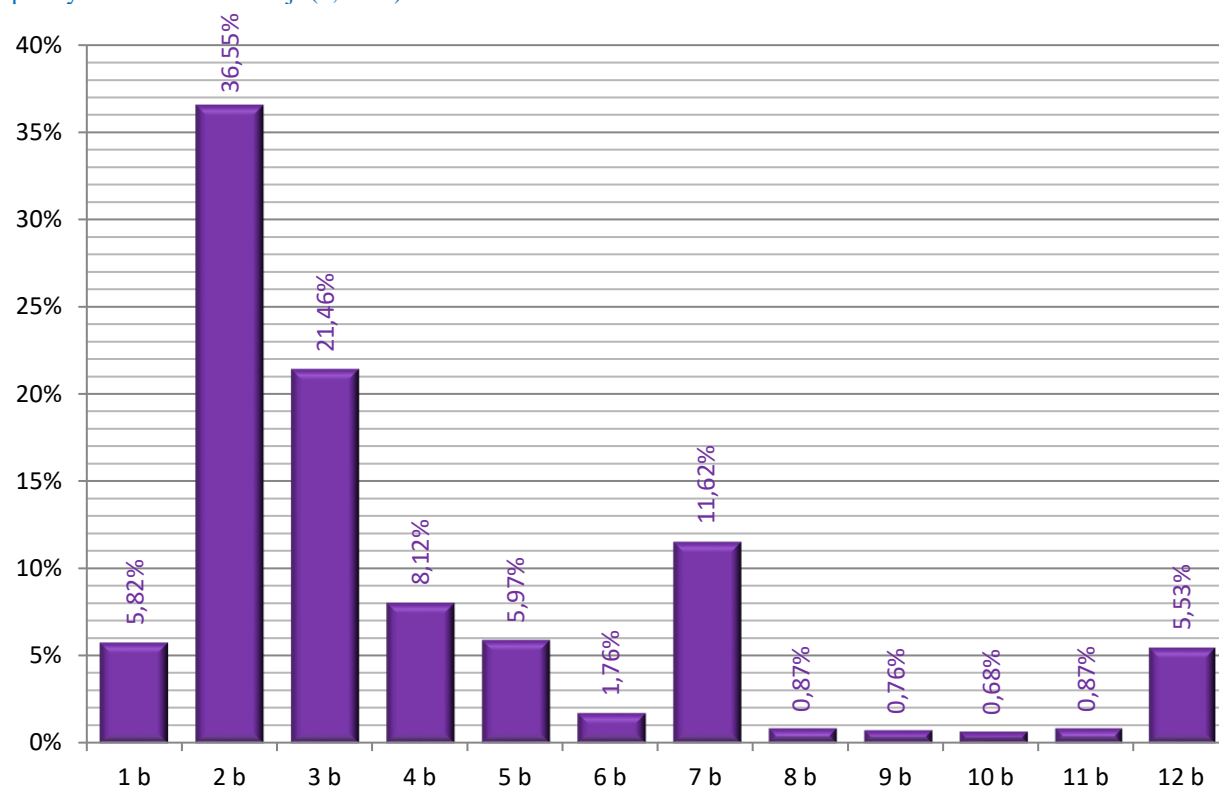
Body do bodového hodnocení řidičů se evidují nejen u řidičů - občanů ČR, ale i u cizích státních příslušníků.

Na základě výše uvedeného je v současné době evidováno 44 757 cizích státních příslušníků, kteří se dopustili přestupku (trestného činu) započítávaného do bodového hodnocení řidiče. Tento údaj vypovídá o tom, že se cizí státní příslušníci podílí na celkovém počtu bodovaných řidičů 10,73 %.

Tabulka 3 - přehled počtu bodovaných cizích státních příslušníků podle počtu bodů a krajů

Kraj	1 b	2 b	3 b	4 b	5 b	6 b	7 b	8 b	9 b	10 b	11 b	12 b	bodovaných řidičů	bod. řidičů ciz./ bod. řidičů celkem
Hl. m. Praha	648	1786	1432	781	640	151	923	82	84	76	66	504	7173	18,37%
Jihočeský	105	494	340	127	90	23	228	13	10	9	18	104	1561	6,29%
Jihomoravský	383	2311	1592	363	424	92	537	51	31	36	38	259	6117	13,90%
Karlovarský	64	327	210	96	51	19	121	12	6	3	9	144	1062	8,52%
Královéhradecký	147	1008	601	163	136	44	289	17	13	11	15	86	2530	9,98%
Liberecký	58	372	325	168	80	26	303	18	25	15	29	136	1555	8,59%
Moravskoslezský	277	3089	998	376	276	87	499	41	29	29	26	184	5911	10,01%
Olomoucký	93	898	332	130	83	17	149	10	10	8	10	76	1816	8,05%
Pardubický	64	481	307	109	68	36	226	16	14	17	16	72	1426	6,32%
Plzeňský	129	952	524	292	148	41	403	29	27	26	41	157	2769	13,42%
Středočeský	234	1554	1061	483	294	100	797	51	46	41	67	392	5120	10,94%
Ústecký	95	897	468	212	87	48	272	19	14	12	21	209	2354	6,91%
Vysočina	146	1367	1031	195	146	54	218	23	16	15	19	90	3320	14,82%
Zlínský	164	821	385	138	147	48	235	8	13	8	15	61	2043	8,11%
ČR	2607	16357	9606	3633	2670	786	5200	390	338	306	390	2474	44757	10,73%

Výrazně nadprůměrný údaj poměru bodovaných cizích státních příslušníků (v porovnání s počtem bodovaných řidičů celkem) lze zaznamenat v hl. m. Praze (18,37 %). Naopak nejnižší podíl cizích státních příslušníků vůči všem bodovaným řidičům je patrný v Pardubickém kraji (6,32 %).

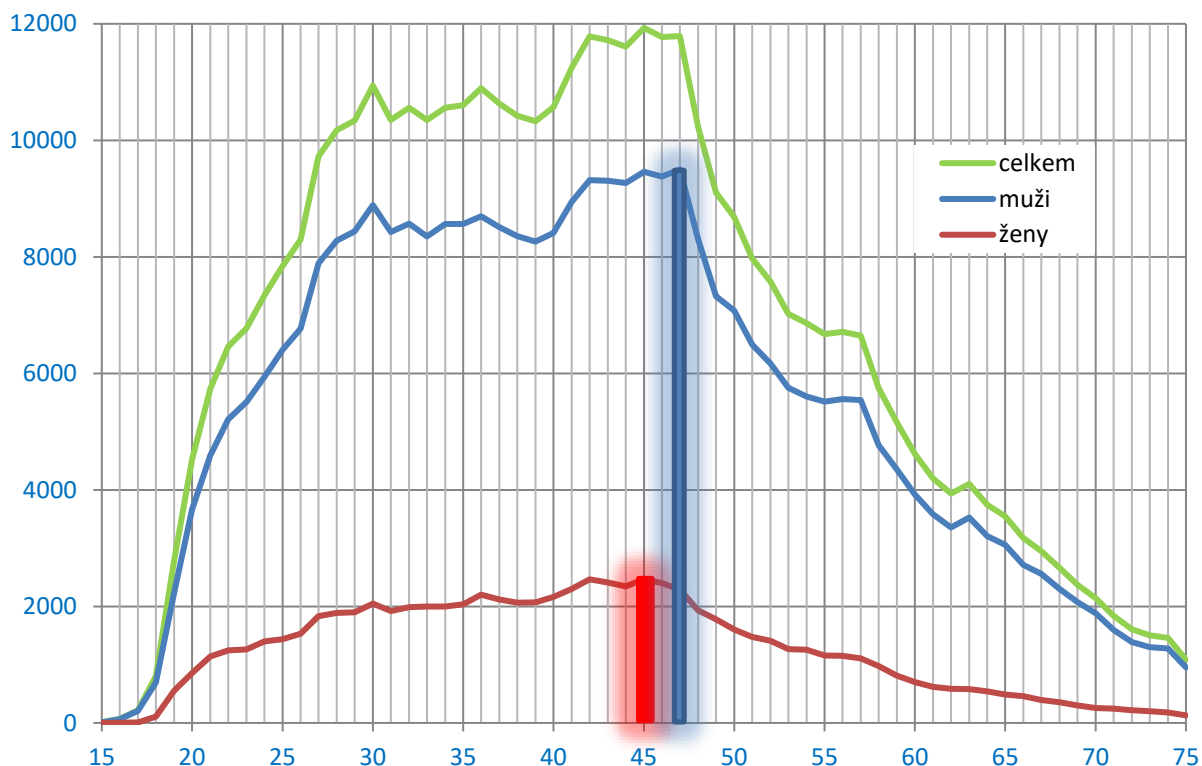


Graf 5 - srovnání stavů bodových kont cizích státních příslušníků

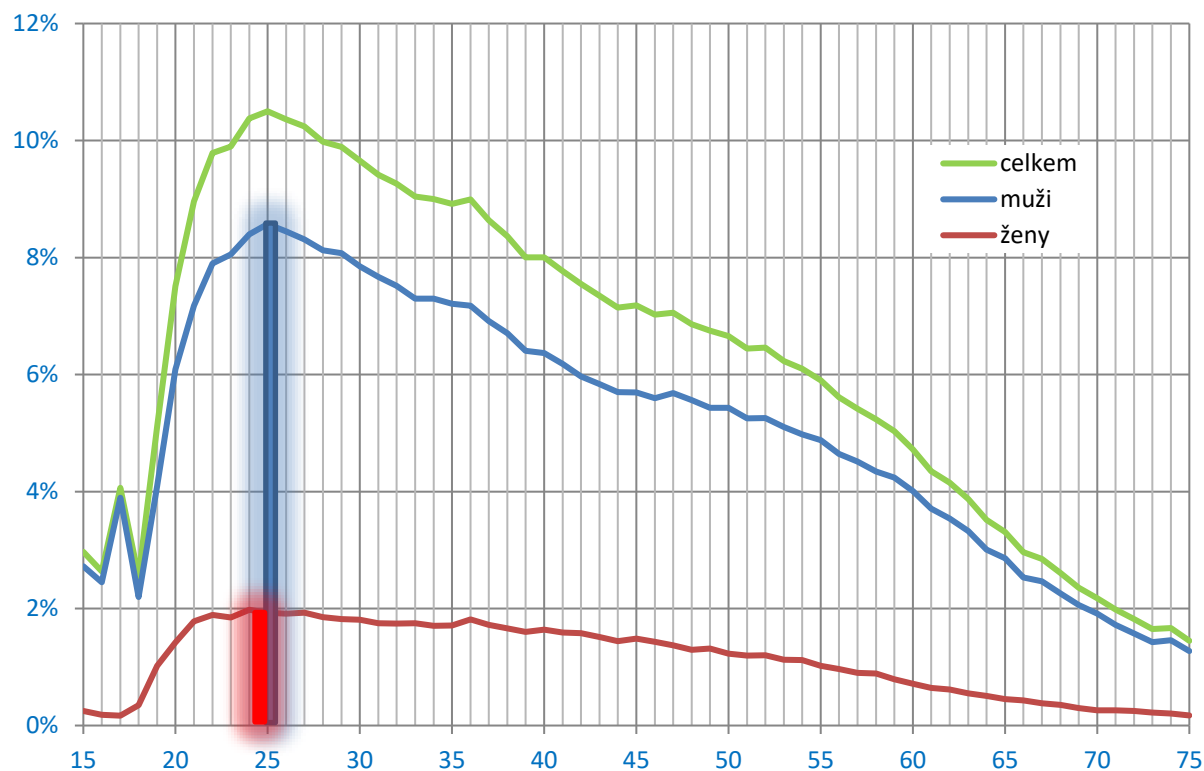
Rozložení počtu bodů cizích státních příslušníků odpovídá přibližně rozložení všech bodovaných řidičů. Nejvíce cizích státních příslušníků má na svém kontě 2 nebo 3 body, dále pak 7 nebo 4 body.

## Bodování řidiči podle věku

Největší skupinu bodovaných řidičů (skutečný počet) tvoří řidiči muži ve věku 47 let a řidičky ženy ve věku 45 let. Pokud vezmeme v úvahu celkový počet řidičů v určitém věku a k tomuto číslu vztáhneme počet bodovaných řidičů daného věku, pak v tomto případě můžeme konstatovat, že největší skupinu tvoří muži ve věku 25 let a ženy ve věku 24 let.



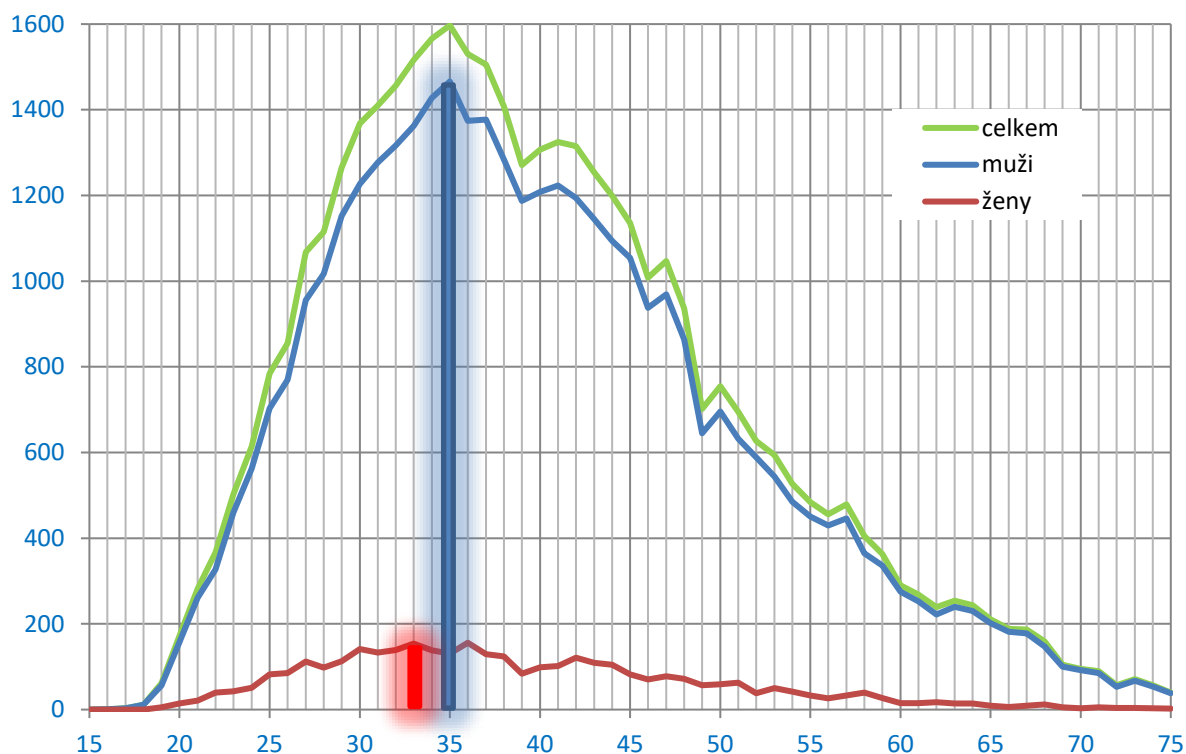
Graf 6 - absolutní počty bodovaných řidičů podle věku



Graf 7 - přepoččet na počty řidičů v daném věku

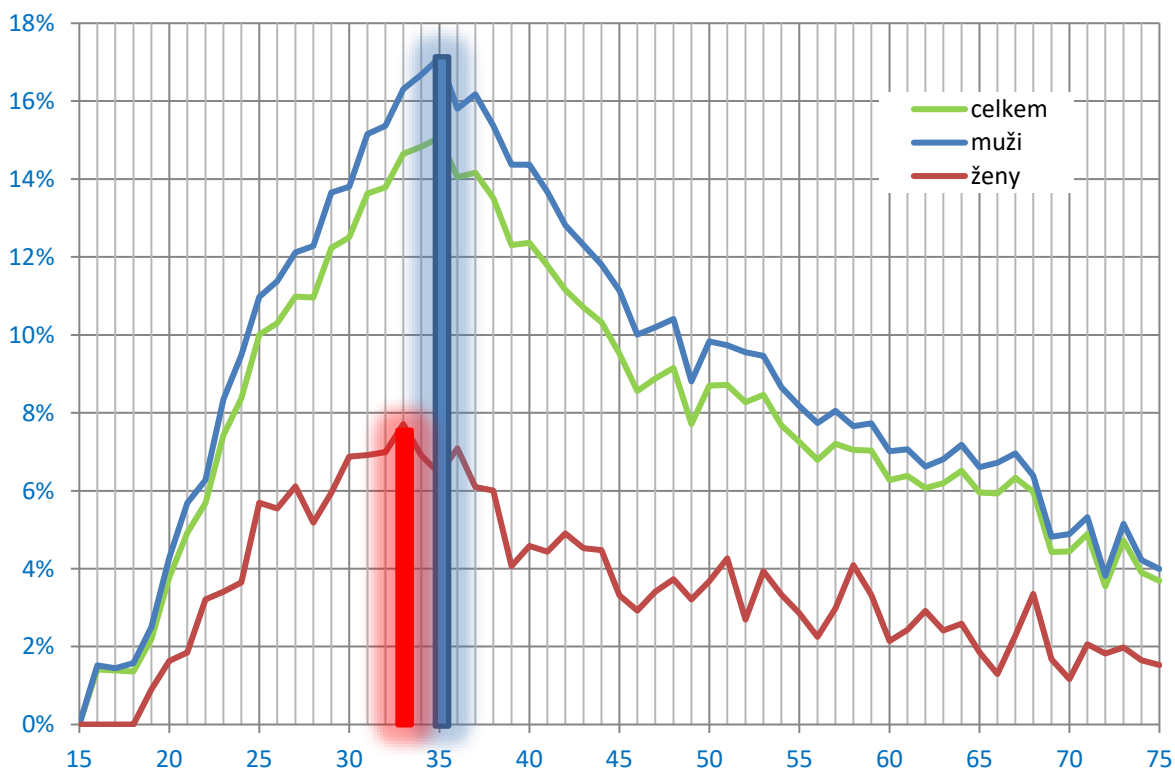
## Dvanáctibodoví řidiči podle věku

Největší počet bodovaných řidičů, kteří mají na svém kontě 12 bodů, je ve věku 35 let. Nejvíce řidiček s 12 body je evidováno ve věku 33 let.



Graf 8 - celkové počty řidičů s dvanácti body podle věku

Největší skupinu řidičů s 12 body tvoří muži ve věku 35 let a ženy ve věku 33 let, obojí v případě přepočtu na celkový počet bodovaných řidičů daného pohlaví.

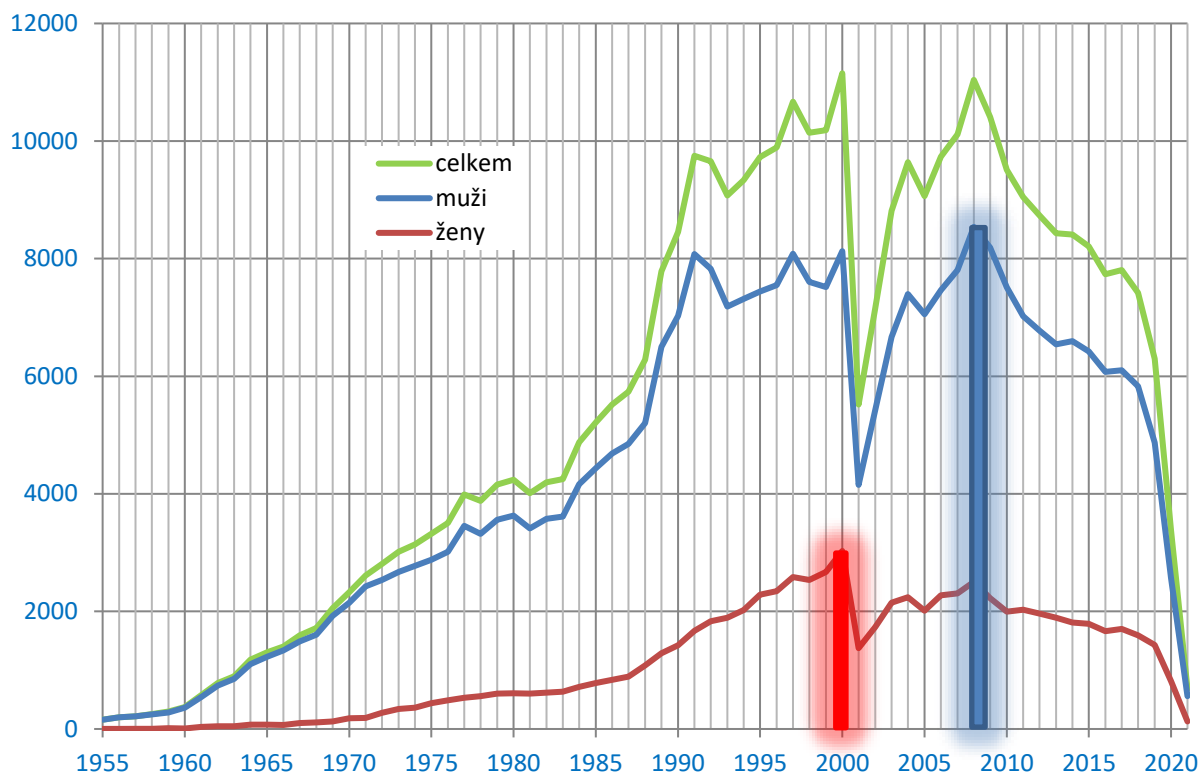


Graf 9 - podíl řidičů s dvanácti body na celkovém počtu bodovaných řidičů



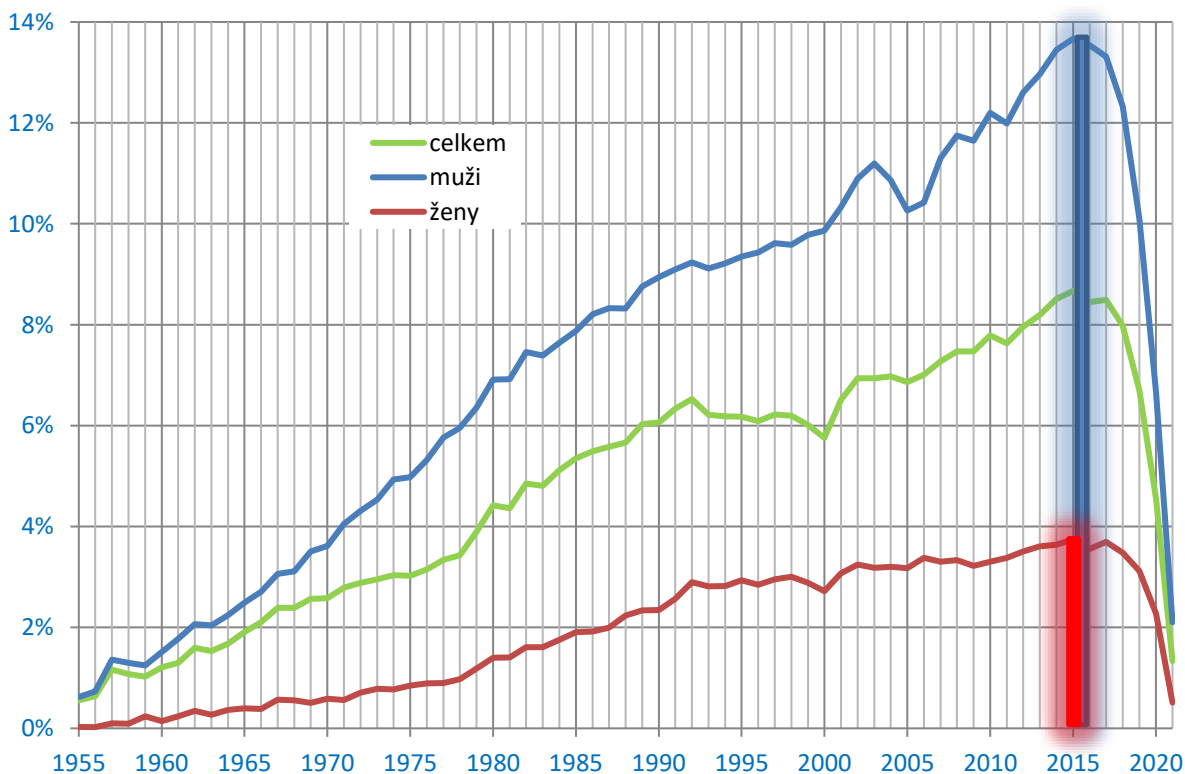
## Bodování řidičů podle roku udělení řidičského oprávnění

Nejvíce bodovaných řidičů mužů je evidováno s rokem udělení řidičského oprávnění v roce 2008. Nejvíce bodovaných žen získalo řidičské oprávnění v roce 2000.



Graf 10 - celkové počty bodovaných řidičů podle roku udělení řidičského oprávnění

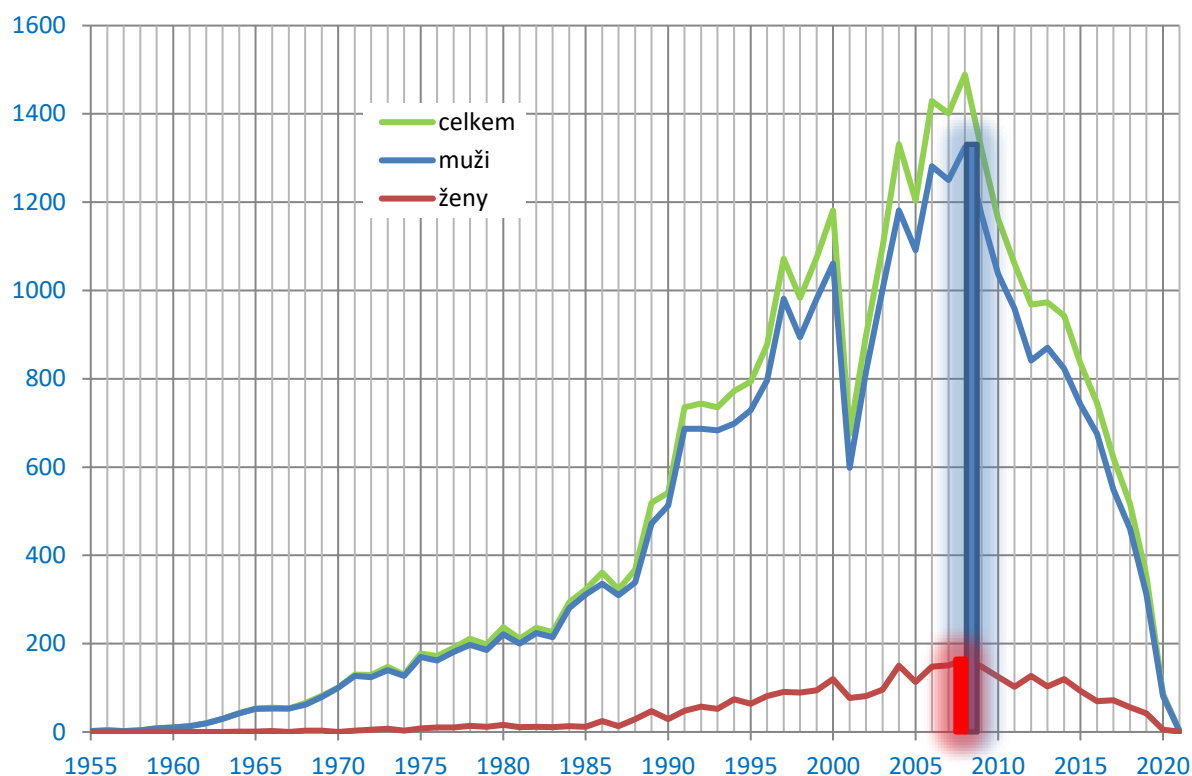
Největší skupinu bodovaných řidičů po přepočtu (v rámci pohlaví) tvoří muži i ženy s datem udělení řidičského oprávnění v roce 2015.



Graf 11 - zastoupení bodovaných řidičů podle roku udělení řidičského oprávnění

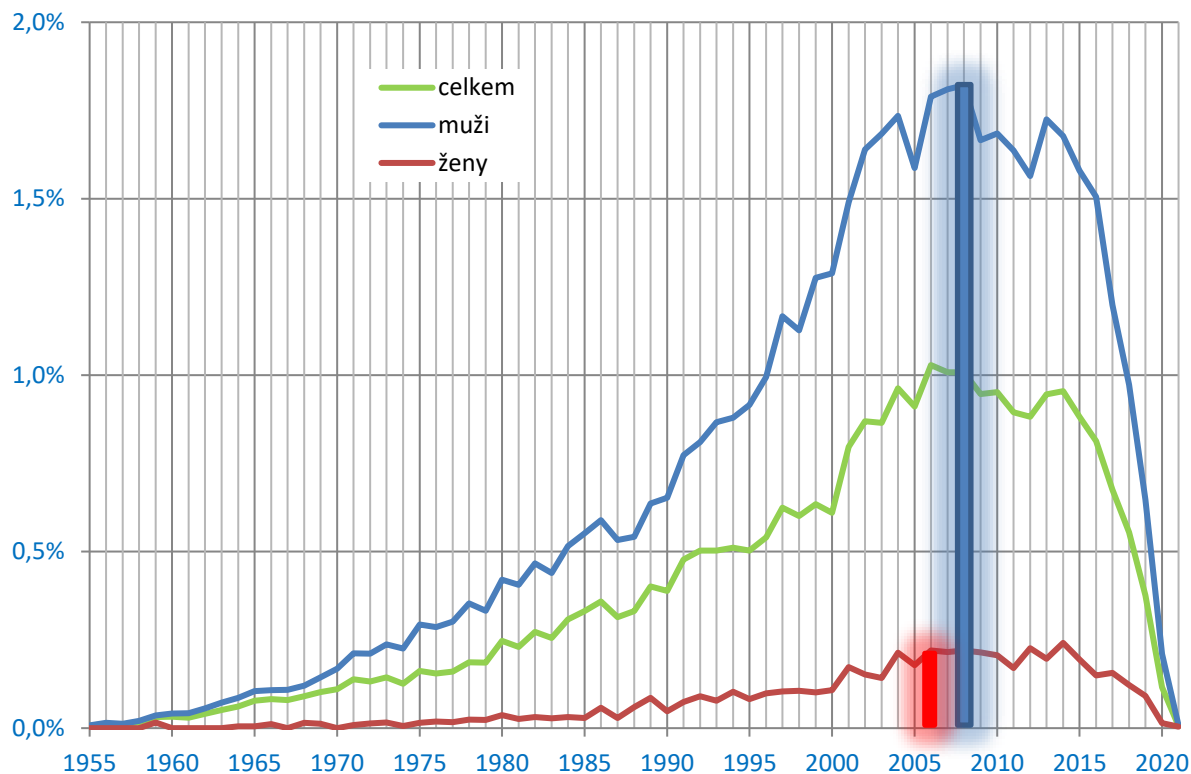
## Dvanáctibodoví řidiči podle roku udělení řidičského oprávnění

Nejvíce dvanáctibodových řidičů - mužů je evidováno s rokem udělení řidičského oprávnění 2008. U žen tuto skupinu tvoří rovněž nejvíce řidiček s rokem udělení řidičského oprávnění 2008.



Graf 12 - celkové počty dvanáctibodových řidičů podle roku udělení řidičského oprávnění

Při přepočtu na všechny registrované řidiče (v rámci pohlaví) tvoří největší podíl dvanáctibodových řidičů - mužů ti, kterým bylo uděleno řidičské oprávnění v roce 2008, v případě žen v roce 2006.



Graf 13 - zastoupení dvanáctibodových řidičů podle roku udělení řidičského oprávnění

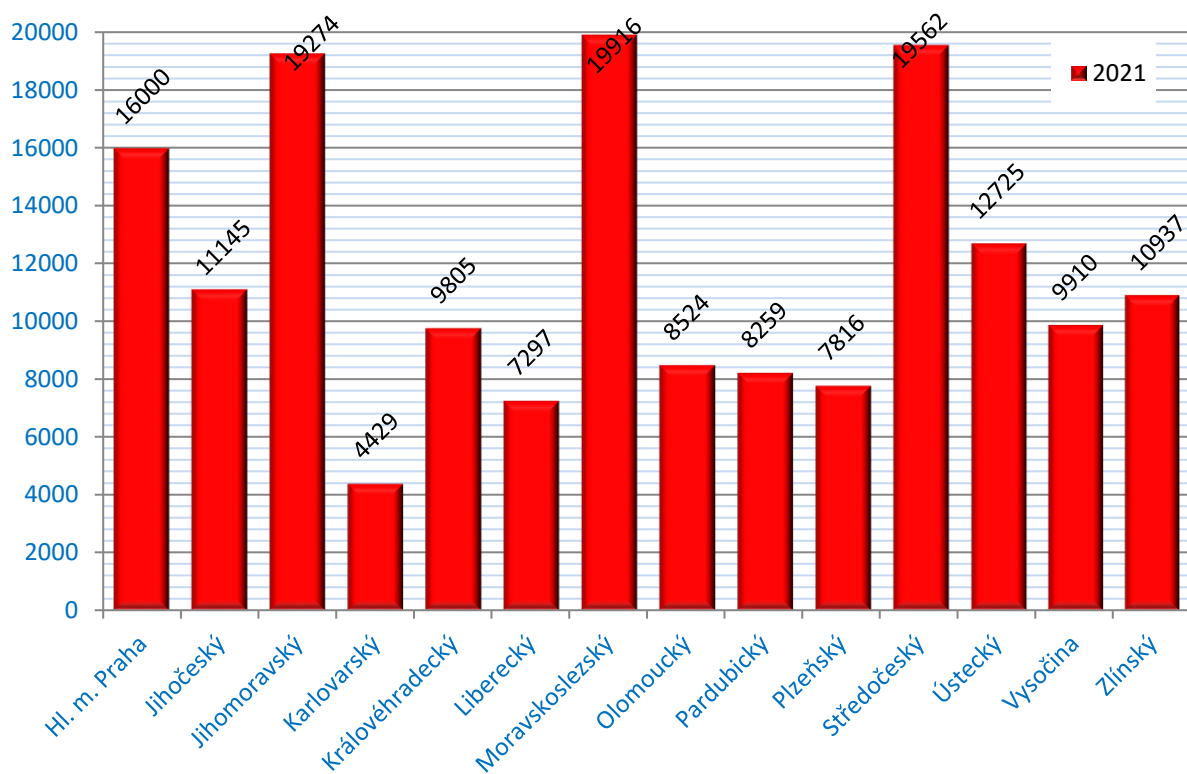
## Odečítání 4 bodů

Podle § 123e odst. 1 písm. a) zákona č. 361/2000 Sb. řidiči, kterému nebyla ode dne uložení pokuty v blokovém řízení nebo nabytí právní moci rozhodnutí, na jehož základě mu byl v registru řidičů zaznamenán naposled stanovený počet bodů, pravomocně uložena sankce za přešůpek nebo trest za trestný čin, spáchaný jednáním zařazeným do bodového hodnocení, po dobu 12 po sobě jdoucích kalendářních měsíců, se odečtou 4 body z celkového počtu dosažených bodů.

V ČR byly odečteny max. 4 body za poslední půlrok celkem 165 599 řidičům.

Tabulka 4 - odečítání bodů v jednotlivých krajích za posledního 1,5 roku

Kraj	2020	2021 (1. pol.)
Hl. m. Praha	36706	16000
Jihočeský	26582	11145
Jihomoravský	44903	19274
Karlovarský	10504	4429
Královéhradecký	22399	9805
Liberecký	15278	7297
Moravskoslezský	50303	19916
Olomoucký	20190	8524
Pardubický	18344	8259
Plzeňský	20597	7816
Středočeský	43462	19562
Ústecký	28009	12725
Vysočina	19873	9910
Zlínský	24339	10937
ČR	381489	165599

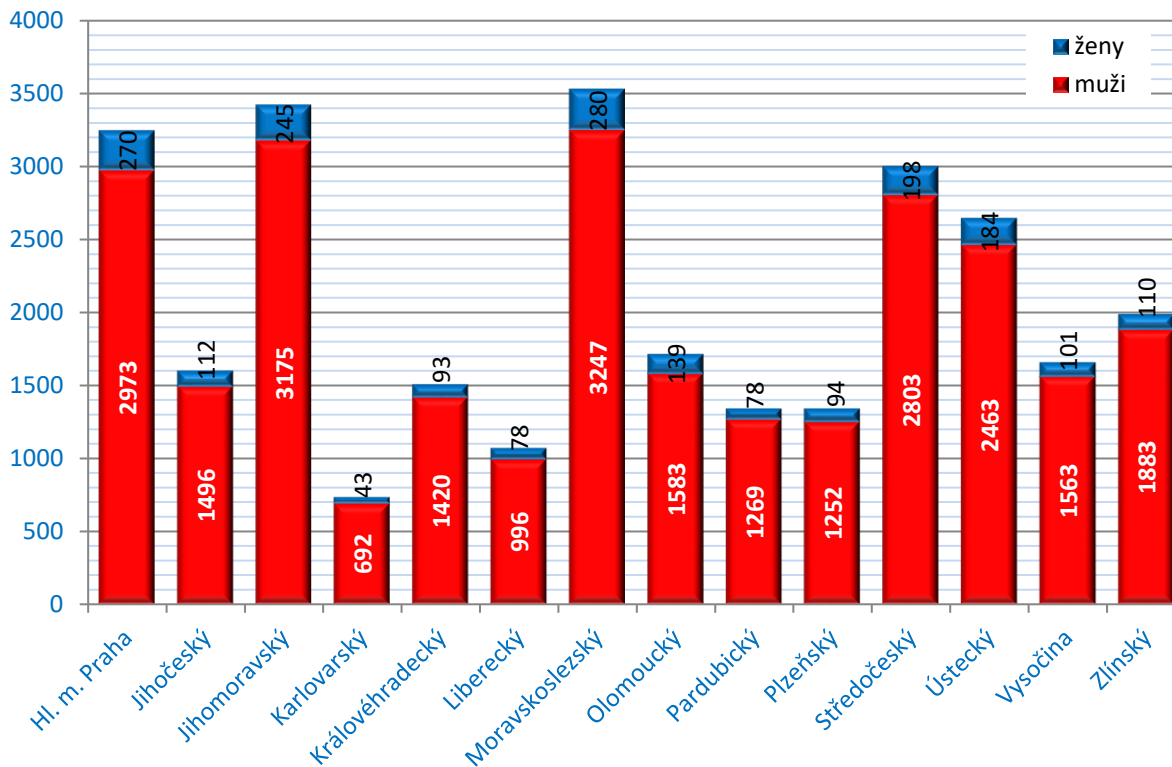


Graf 14 - přehled odečtů 4 bodů podle krajů za posledního půl roku

## Odečítání 3 bodů - školení bezpečné jízdy

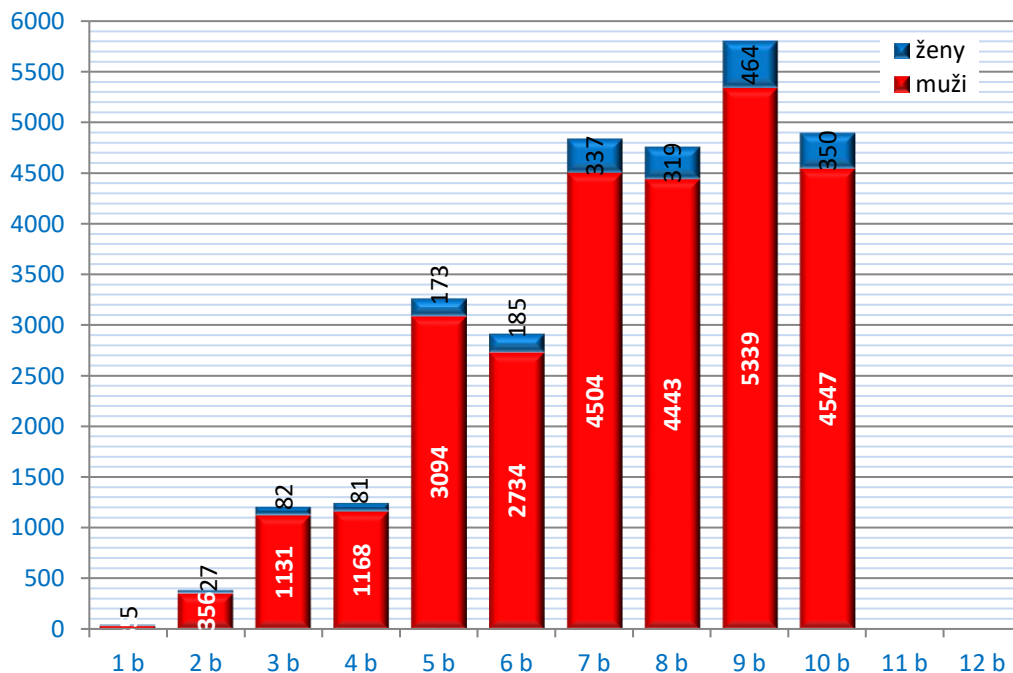
Od 1. 9. 2008 je možné absolvovat tzv. „školení bezpečné jízdy“, což je dobrovolné školení pro řidiče, kteří mají na svém bodovém kontě zaznamenány body. Školení se mohou zúčastnit řidiči, kteří nemají ke dni podání žádosti o účast na školení v registru řidičů zaznamenáno více než 10 bodů za porušení právních předpisů, ohodnocených méně než 6 body za jeden přestupek. Více informací o odečtu 3 bodů je obsahem ustanovení v § 123e, zákona 361/2000 Sb., o provozu na pozemních komunikacích a o změnách některých zákonů (zákon o silničním provozu).

V období 1. 1. - 30. 6. 2021 podalo obecním úřadům obcí s rozšířenou působností žádost na základě potvrzení o ukončeném školení bezpečné jízdy celkem 595 řidičů, kterým následně vznikl nárok na odečet 3 bodů.



Graf 15 - celkový počet proškolených řidičů v jednotlivých krajích od 09/2008

Graf 16 zobrazuje počty řidičů, kteří absolvovali školení bezpečné jízdy s následným odečtem bodů podle stavu bodového konta před absolvováním školení. Hodnoty ukazují i zájem řidičů, kteří měli na svém kontě méně než 3 body a přesto se přihlásili na školení bezpečné jízdy a následně požádali o odečet 3 bodů. Celkem tak již učinilo 423 řidičů.



Graf 16 - počty proškolených řidičů podle stavu bodového konta před školením