



INFORMACE
o stavu bodového systému
v České republice

BODOVANÍ ŘIDIČI

Rok 2018



Ministerstvo dopravy

Počet bodovaných řidičů, počet dvanáctibodových řidičů.....	3
Přírůstky bodů za poslední rok, složení udělených bodů.....	4
Srovnání bodovaných řidičů podle pohlaví.....	5
Přehled bodovaných cizích státních příslušníků.....	6
Bodování řidiči podle věku.....	7
Dvanáctibodoví řidiči podle věku.....	8
Bodování řidiči podle roku udělení řidičského oprávnění.....	9
Dvanáctibodoví řidiči podle roku udělení řidičského oprávnění.....	10
Odečítání 4 bodů.....	11
Odečítání 3 bodů - školení bezpečné jízdy.....	12
Srovnání meziročních trendů.....	13

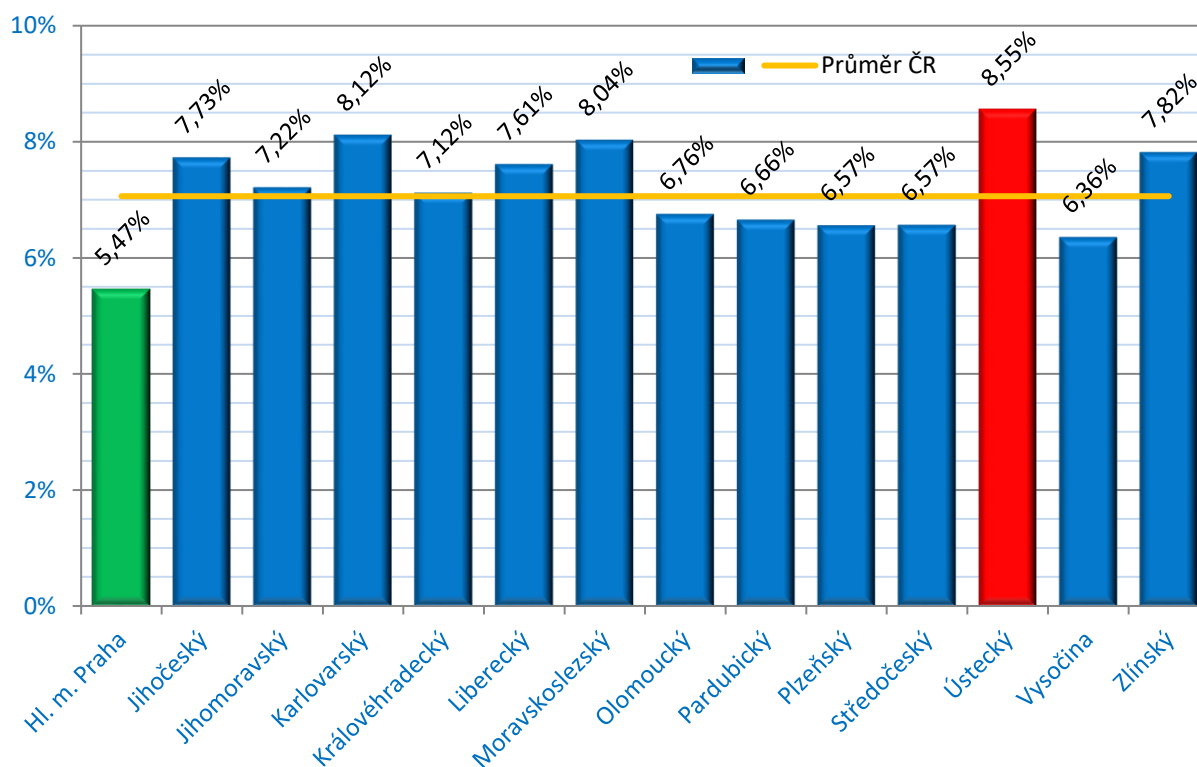
Počet bodovaných řidičů, počet dvanáctibodových řidičů

Obecními úřady obcí s rozšířenou působností (ORP) bylo v prosinci 2018 (stav k 31. 12. 2018) v centrálním registru řidičů evidováno 480 080 řidičů, kteří se dopustili přestupku (trestného činu) započítávaného do bodového hodnocení řidiče. Takový řidič má tedy na svém kontě alespoň jeden bod. Toto množství řidičů odpovídá 7,06 % všech registrovaných řidičů, tzn. každý cca 14. řidič je bodovaný.

Tabulka 1 - přehled počtů bodovaných řidičů podle krajů a počtu bodů

Kraj	1 b	2 b	3 b	4 b	5 b	6 b	7 b	8 b	9 b	10 b	11 b	12 b	bodova- ných řidičů	bodova- ných řidičů / celkem řidičů
Hl. m. Praha	2979	16397	9841	4259	3592	1147	3550	596	492	361	395	4081	47690	5,47%
Jihočeský	1859	11664	7551	2489	2388	979	2497	464	372	320	313	2345	33241	7,73%
Jihomoravský	2496	21411	11776	4156	3221	1370	4063	596	524	438	375	3382	53808	7,22%
Karlovarský	682	5247	3183	1195	756	450	1193	189	133	154	166	1766	15114	8,12%
Královéhradecký	999	9429	6352	1888	1502	638	2205	248	233	217	221	1881	25813	7,12%
Liberecký	959	7061	4476	1784	1133	564	1793	248	231	204	193	2141	20787	7,61%
Moravskoslezský	2845	18574	13665	4480	4054	1689	5132	808	643	634	572	5396	58492	8,04%
Olomoucký	1042	9872	5962	2152	1546	744	2261	322	282	260	255	1926	26624	6,76%
Pardubický	993	8459	5066	1779	1169	680	1759	247	193	197	196	1474	22212	6,66%
Plzeňský	1205	9332	5616	2286	1444	672	2019	290	239	234	210	2126	25673	6,57%
Středočeský	2892	19760	12844	4860	3171	1453	4873	635	555	552	479	5449	57523	6,57%
Ústecký	1923	13758	8793	3840	2218	1283	3473	649	496	420	482	4936	42271	8,55%
Vysočina	1054	7763	5831	1640	1263	613	1442	207	166	182	148	1178	21487	6,36%
Zlínský	1231	12088	5915	2151	2019	760	2536	352	297	257	204	1535	29345	7,82%
ČR	23159	170815	106871	38959	29476	13042	38796	5851	4856	4430	4209	39616	480080	7,06%

Při přepočtu na registrované řidiče je zřejmé, že nejvyšší podíl bodovaných řidičů je v **Ústeckém kraji**, nejnižší naopak v **Praze**.



Graf 1 - počty bodovaných řidičů v jednotlivých krajích

Celkem bylo k 31. 12. 2018 evidováno 39 616 dvanáctibodových řidičů, což je 8,25 % bodovaných řidičů a 0,58 % všech registrovaných řidičů. Z celkového počtu dvanáctibodových řidičů bylo evidováno 36 621 (92,44 %) mužů a 2 995 (7,56 %) žen.

Poměr všech registrovaných řidičů podle pohlaví je celkem ustálený. Tvoří ho 55,03 % mužů a 44,97 % žen. Poměr bodovaných mužů a žen je od poměru všech řidičů významně odlišný - tvoří ho v současnosti 81,18 % mužů a 18,82 % žen. Rozdíly mezi poměry bodovaných mužů a žen v jednotlivých krajích jsou nevýznamné (poměr mužů je mezi 79,54 % a 83,67 %).

Přírůstky bodů za poslední rok, složení udělených bodů

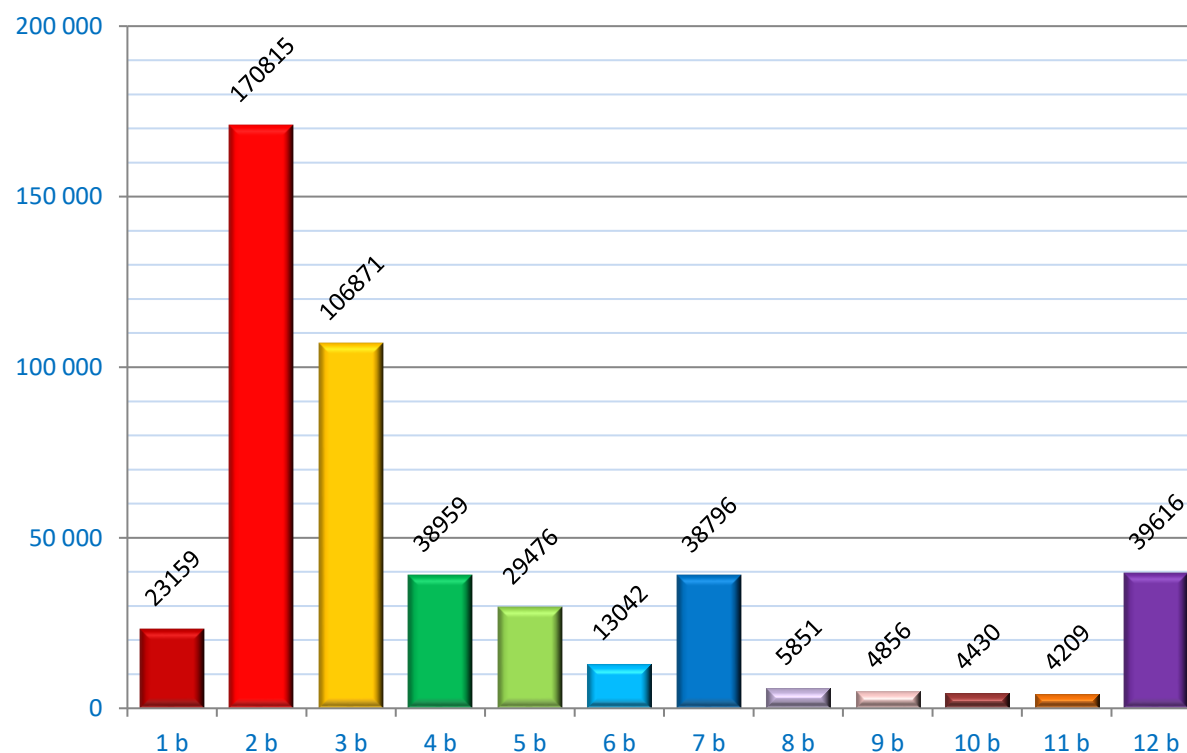
Tabulka 2 - tabulka přírůstků bodů

Kraj	1 b	2 b	3 b	4 b	5 b	6 b	7 b	8 b	9 b	10 b	11 b	12 b	bodova- ných řidičů
Hl. m. Praha	-143	-289	316	-109	-22	-165	-190	42	-22	-60	-25	49	-618
Jihočeský	148	531	-1434	91	52	-194	-175	25	-25	-55	-37	41	-1032
Jihomoravský	-228	1318	287	1	69	-36	-195	-3	5	-78	23	-61	1102
Karlovarský	-80	129	-308	-71	-80	-48	-73	-18	-13	-41	5	-35	-633
Královéhradecký	-136	1067	1444	-48	247	99	85	7	28	-3	8	43	2841
Liberecký	-19	21	-460	-70	-47	-150	-40	-16	-2	-28	-24	-2	-837
Moravskoslezský	-368	-691	540	-115	339	-33	-292	14	-12	-3	-24	121	-524
Olomoucký	-92	333	127	71	185	57	-96	34	0	17	22	17	675
Pardubický	-204	125	355	-67	-78	49	-173	30	-31	-17	22	13	24
Plzeňský	-380	-930	-123	10	-19	-53	-5	-31	-26	16	-12	-34	-1587
Středočeský	-234	-1133	-779	-256	-324	-411	-317	-103	-79	-72	-87	-53	-3848
Ústecký	-148	-1060	-345	-136	-238	-125	-198	-16	8	-58	-40	-23	-2379
Vysočina	-241	547	87	30	-21	-78	-128	-6	-40	14	5	-60	109
Zlínský	140	2551	655	219	444	88	48	115	43	13	19	-9	4326
ČR	-1985	2519	362	-450	507	-1000	-1749	74	-166	-355	-145	7	-2381

Tabulka přírůstků bodů srovnává absolutní počty bodů v kategoriích a krajích. Zvýrazněné hodnoty se váží ke konkrétnímu sloupci, tedy ke kategorii. Je tak možné určit, kde došlo k nejmenšímu (zeleně) nebo největšímu (červeně) přírůstku bodů. Záporné hodnoty znamenají, že v dané kategorii došlo ve srovnání s minulým rokem k úbytku řidičů s daným počtem bodů.

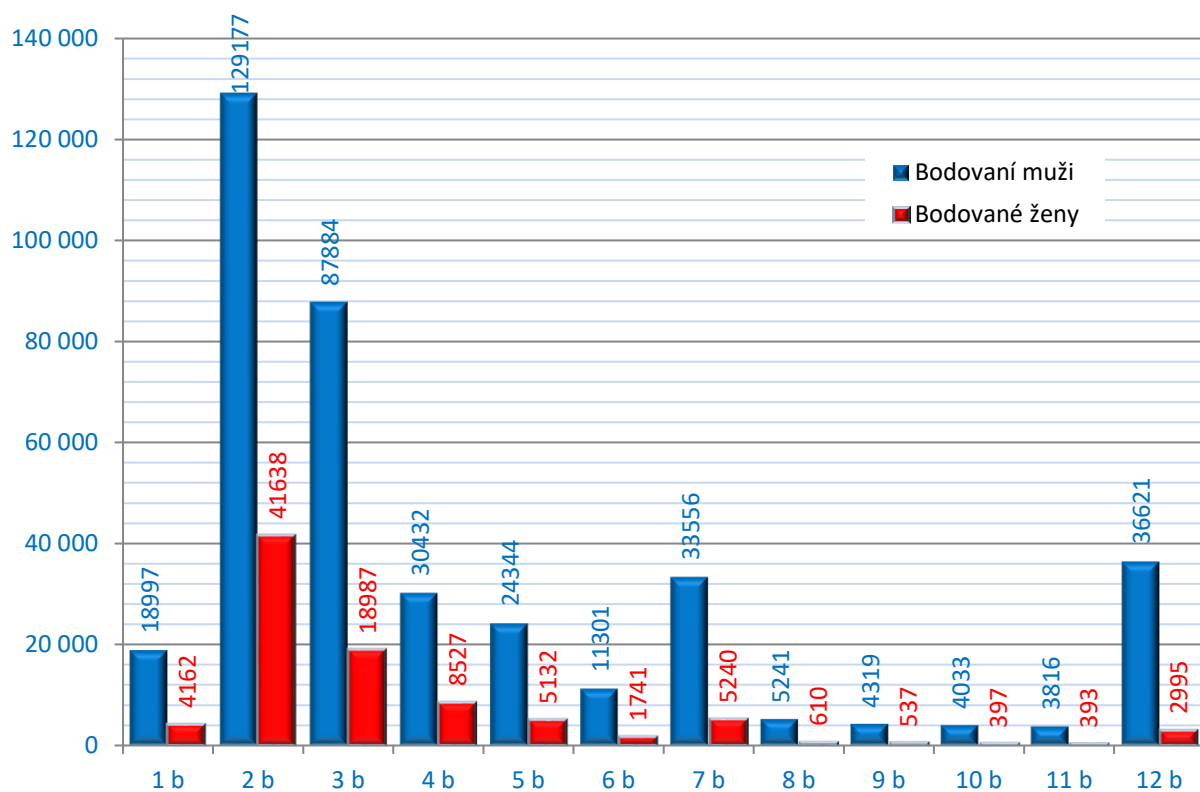
Příklad: řidičů s dvanácti body přibývalo nejvíce v Moravskoslezském kraji (121) a ubylo v kraji Vysočina (60).

Na následujícím grafu je znázorněno složení bodovaných řidičů podle počtu bodů. Největší skupinu řidičů tvoří ti, kteří mají na svém kontě 2 body, následuje skupina se 3 body a na třetím místě je skupina řidičů s 12 body; jen nepatrně menší jsou skupiny se 4 a se 7 body.

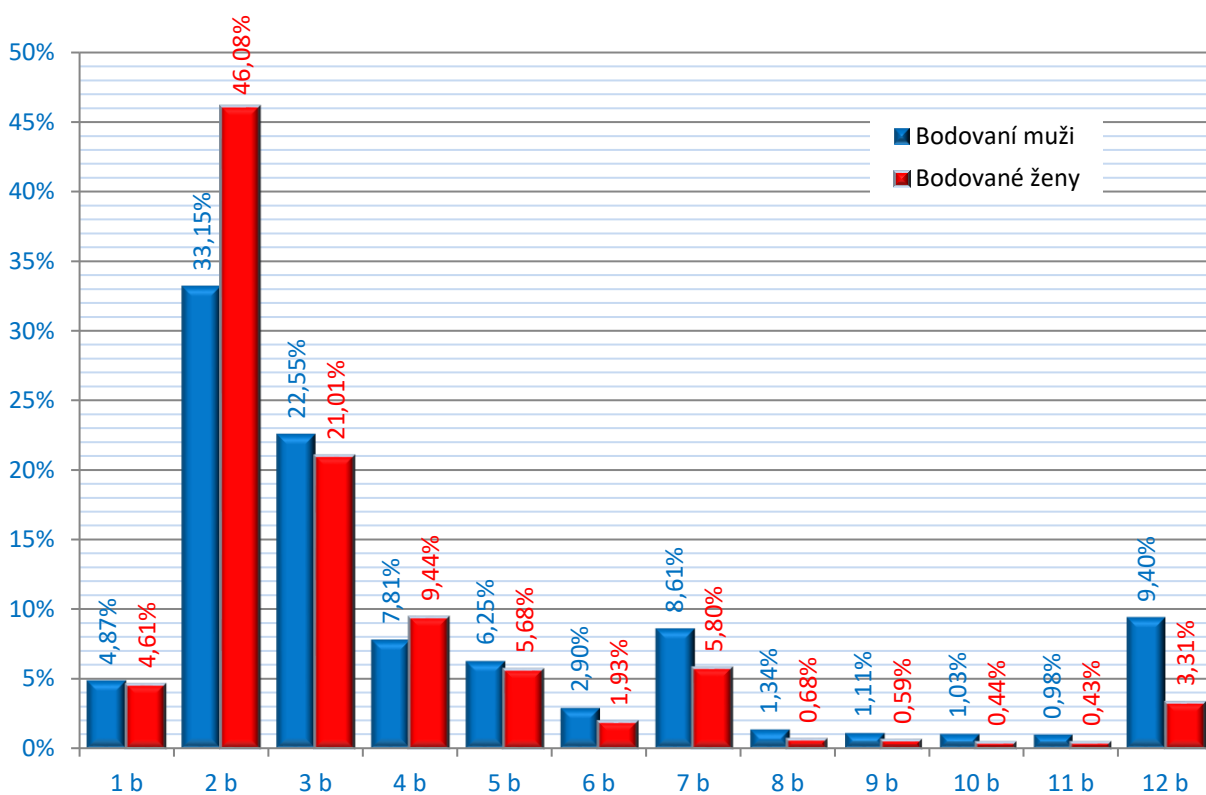


Graf 2 - složení bodovaných řidičů podle počtu bodů

Srovnání bodovaných řidičů podle pohlaví



Graf 3 - absolutní počty bodovaných řidičů - srovnání podle pohlaví



Graf 4 - přepočít bodovaných řidičů - relativní vyjádření vzhledem k celkovému počtu řidičů daného pohlaví

Přehled bodovaných cizích státních příslušníků

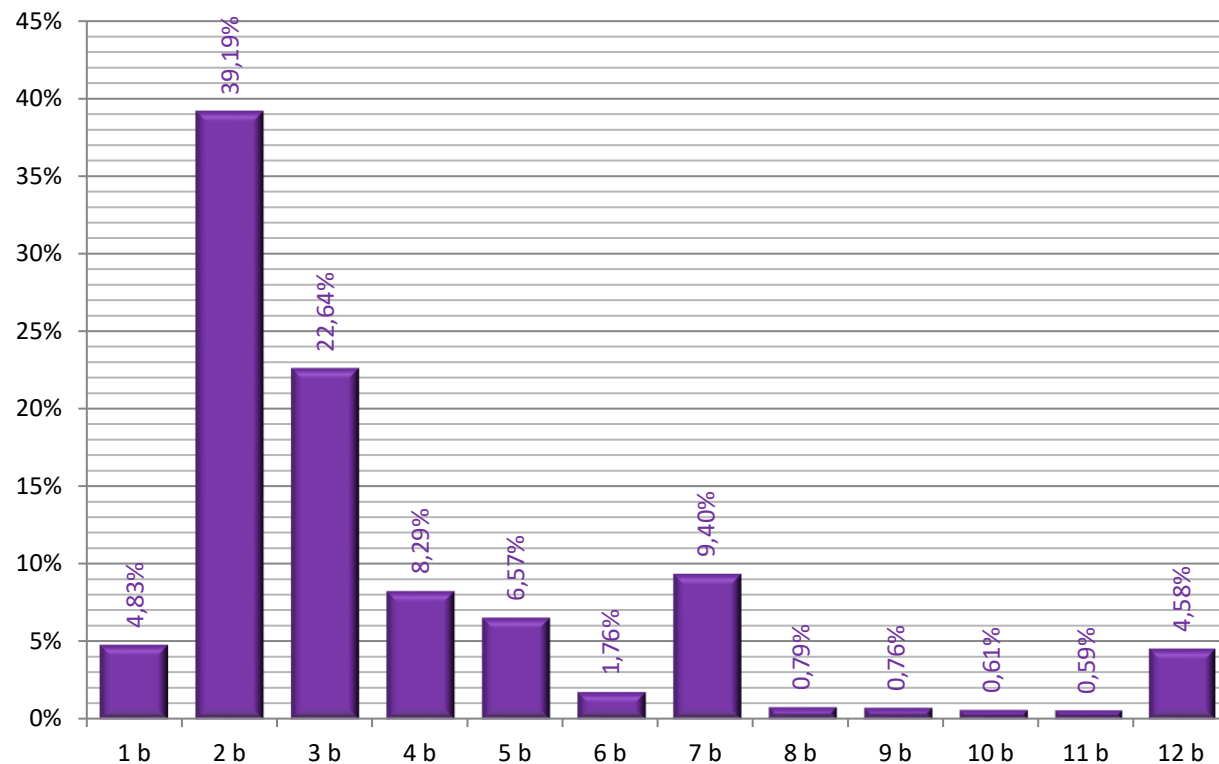
Body do bodového hodnocení řidičů se evidují nejen u řidičů - občanů ČR, ale i u cizích státních příslušníků.

Na základě výše uvedeného je v současné době evidováno 50 063 cizích státních příslušníků, kteří se dopustili přestupku (trestného činu) započítávaného do bodového hodnocení řidiče. Tento údaj vypovídá o tom, že se cizí státní příslušníci podílí na celkovém počtu bodovaných řidičů 10,43 %.

Tabulka 3 - přehled počtu bodovaných cizích státních příslušníků podle počtu bodů a krajů

Kraj	1 b	2 b	3 b	4 b	5 b	6 b	7 b	8 b	9 b	10 b	11 b	12 b	bodovaných řidičů	bod. řidičů ciz./ bod. řidičů celkem
Hl. m. Praha	670	2000	1674	926	847	217	774	93	93	65	69	501	7929	16,63%
Jihočeský	124	792	559	166	168	41	227	12	16	6	15	98	2224	6,69%
Jihomoravský	295	3462	1947	518	427	127	523	37	40	34	23	241	7674	14,26%
Karlovarský	69	801	327	127	76	40	129	15	12	14	8	155	1773	11,73%
Královéhradecký	115	1255	673	188	148	30	335	19	22	19	9	74	2887	11,18%
Liberecký	61	521	340	162	105	27	267	12	17	15	16	135	1678	8,07%
Moravskoslezský	236	1755	1189	295	337	77	428	35	27	19	28	193	4619	7,90%
Olomoucký	75	979	462	111	103	29	142	10	10	7	9	61	1998	7,50%
Pardubický	56	487	286	122	62	27	134	14	12	8	13	55	1276	5,74%
Plzeňský	139	1275	640	301	173	45	347	23	31	30	21	123	3148	12,26%
Středočeský	222	1665	1121	528	324	78	744	57	43	45	50	343	5220	9,07%
Ústecký	126	1675	675	315	162	50	275	33	26	14	25	203	3579	8,47%
Vysočina	125	1296	823	252	131	46	160	20	13	17	6	60	2949	13,72%
Zlínský	103	1656	618	141	226	45	221	15	16	12	5	51	3109	10,59%
ČR	2416	19619	11334	4152	3289	879	4706	395	378	305	297	2293	50063	10,43%

Výrazně nadprůměrný údaj poměru bodovaných cizích státních příslušníků (v porovnání s počtem bodovaných řidičů celkem) lze zaznamenat v Hlavním městě Praze (16,63 %). Naopak nejnižší podíl cizích státních příslušníků vůči všem bodovaným řidičům je patrný v Pardubickém kraji (5,74 %).

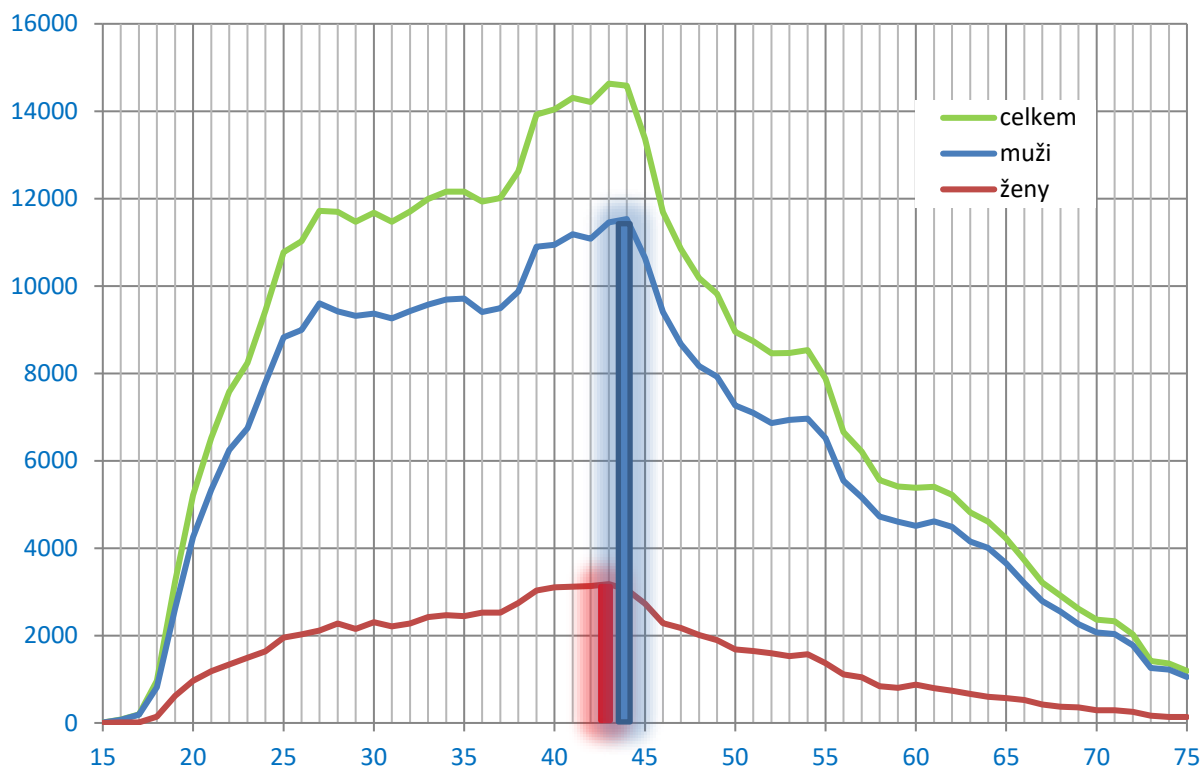


Graf 5 - srovnání stavů bodových kont cizích státních příslušníků

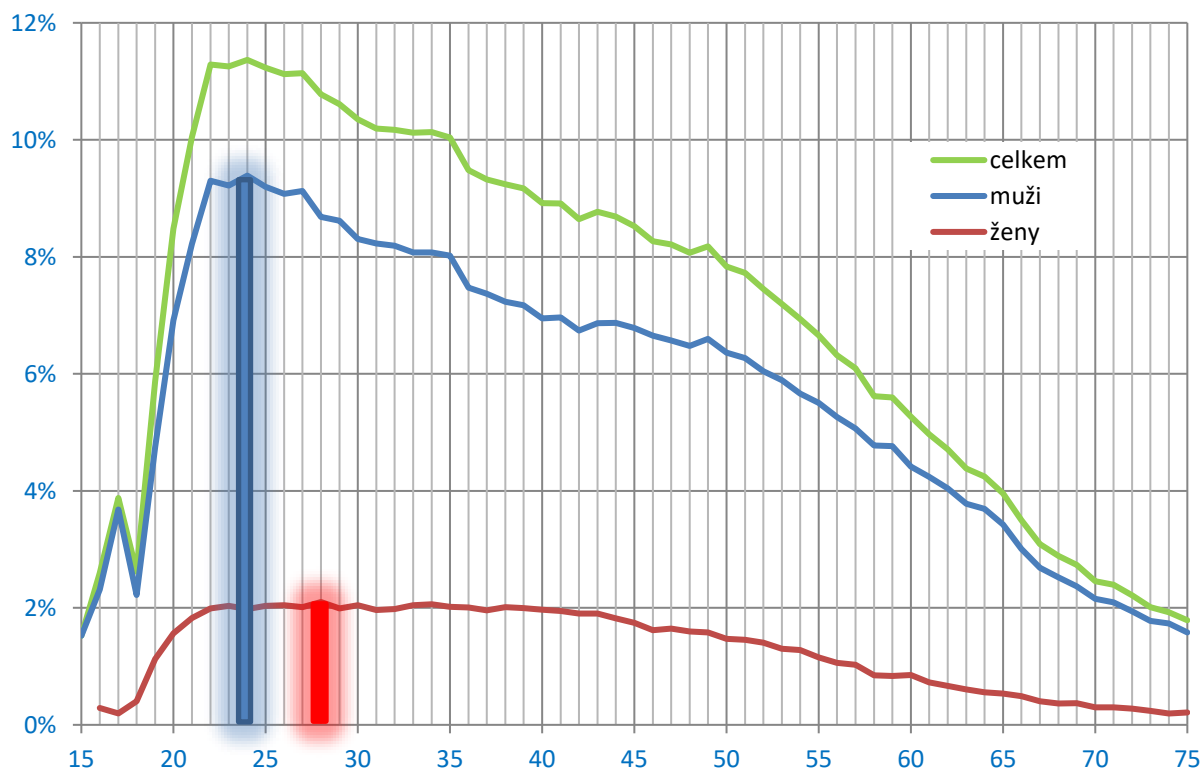
Rozložení počtu bodů cizích státních příslušníků odpovídá přibližně rozložení všech bodovaných řidičů. Nejvíce cizích státních příslušníků má na svém kontě 2 body, dále 3, 7 a poté 4 body.

Bodování řidiči podle věku

Největší skupinu bodovaných řidičů (skutečný počet) tvoří řidiči muži ve věku 44 let a řidičky ženy ve věku 43 let. Pokud vezmeme v úvahu celkový počet řidičů v určitém věku a k tomuto číslu vztáhneme počet bodovaných řidičů daného věku, pak v tomto případě můžeme konstatovat, že největší skupinu tvoří muži ve věku 24 let a ženy ve věku 28 let.



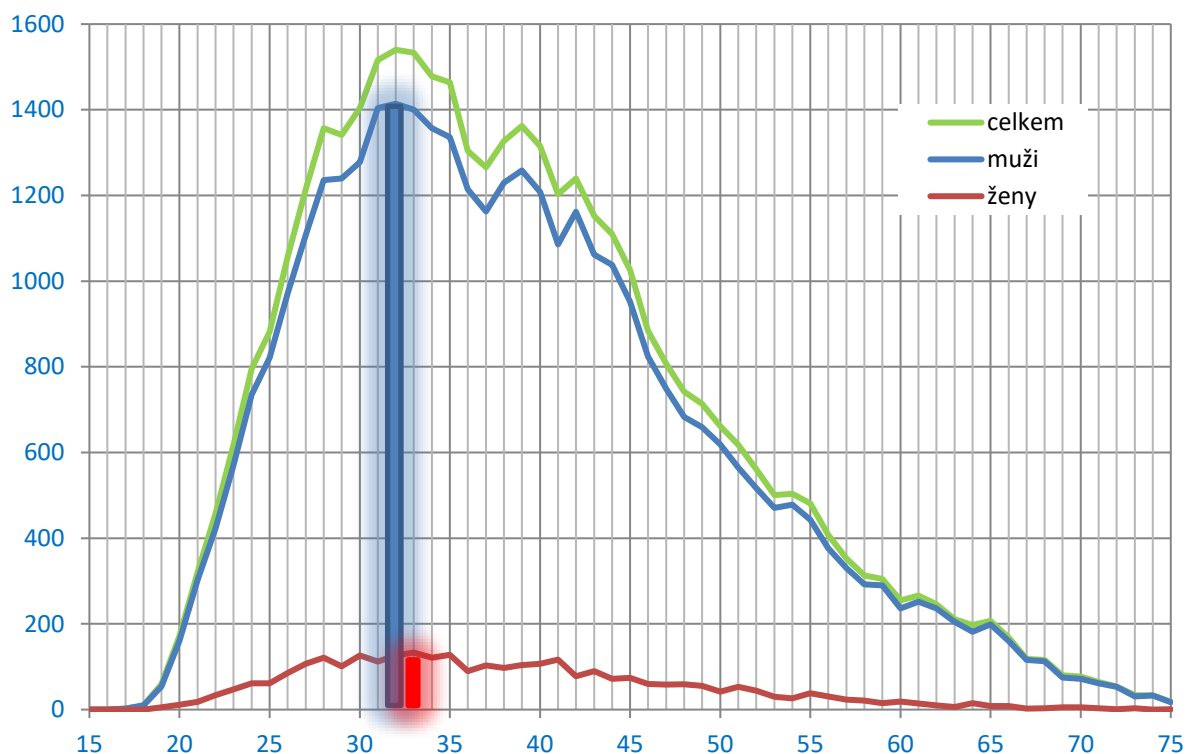
Graf 6 - absolutní počty bodovaných řidičů podle věku



Graf 7 - přepočítání na počty řidičů v daném věku

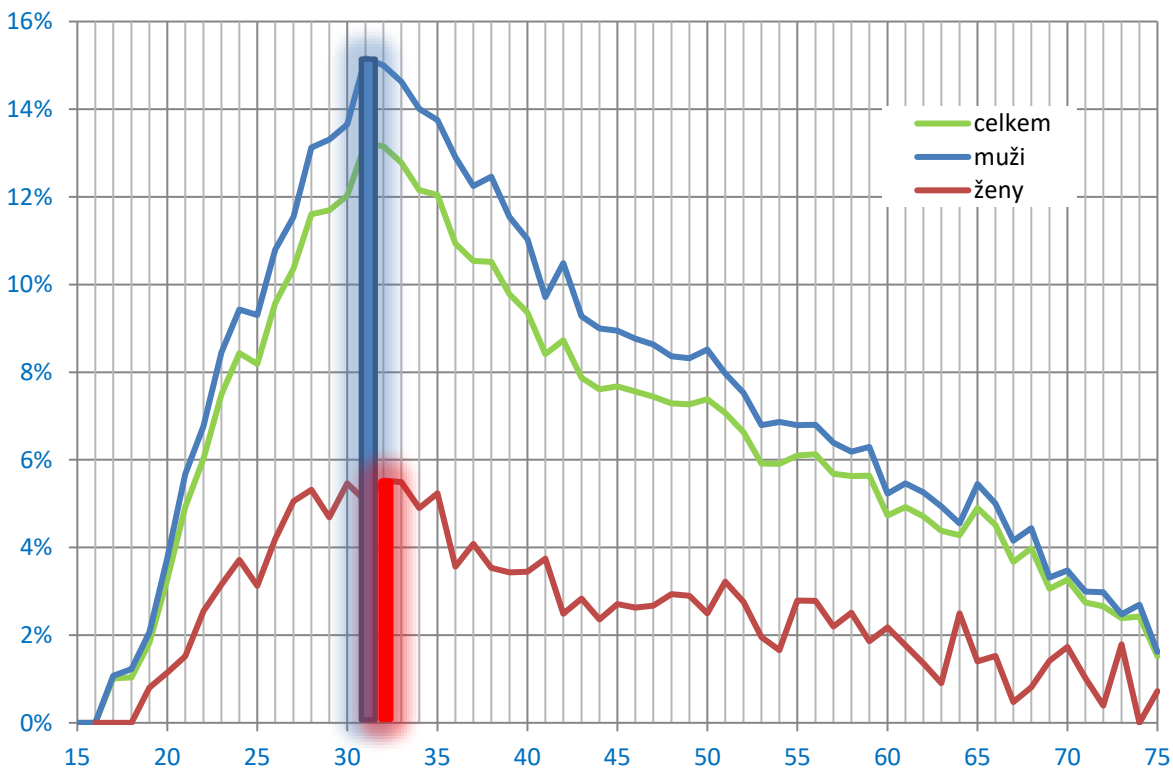
Dvanáctibodoví řidiči podle věku

Největší počet bodovaných řidičů, kteří mají na svém kontě 12 bodů, je ve věku 32 let. Nejvíce žen s 12 body je evidováno ve věku 33 let.



Graf 8 - celkové počty řidičů s 12 body podle věku

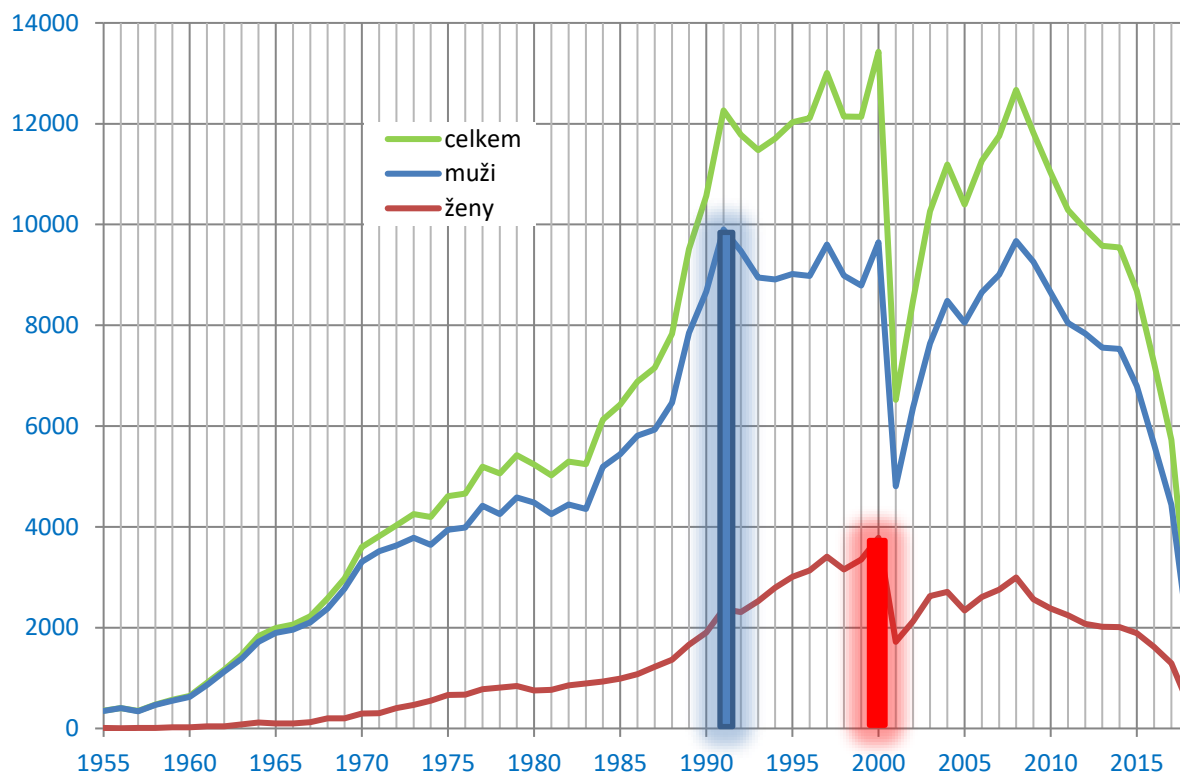
Největší skupinu řidičů s 12 body tvoří muži ve věku 31 let a ženy ve věku 32 let, obojí v případě přepočtu na celkový počet bodovaných řidičů daného pohlaví.



Graf 9 - podíl řidičů s 12 body na celkovém počtu bodovaných řidičů

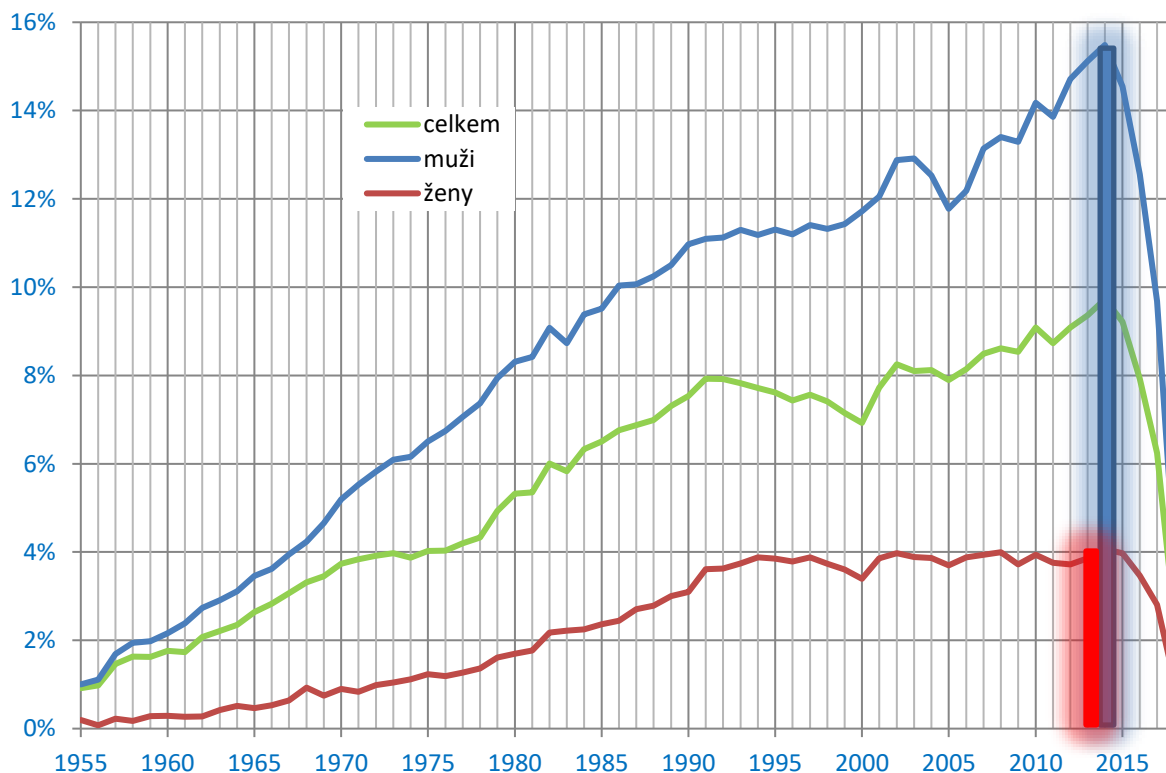
Bodování řidičů podle roku udělení řidičského oprávnění

Nejvíce bodovaných řidičů mužů je evidováno s rokem udělení řidičského oprávnění v roce 1991. Nejvíce bodovaných žen získalo řidičské oprávnění v roce 2000. Propad počtu bodovaných řidičů s rokem 2001 je způsoben výrazným poklesem udělení nových řidičských oprávnění v roce 2001, kdy vstoupil v platnost nový silniční zákon.



Graf 10 - celkové počty bodovaných řidičů podle roku udělení řidičského oprávnění

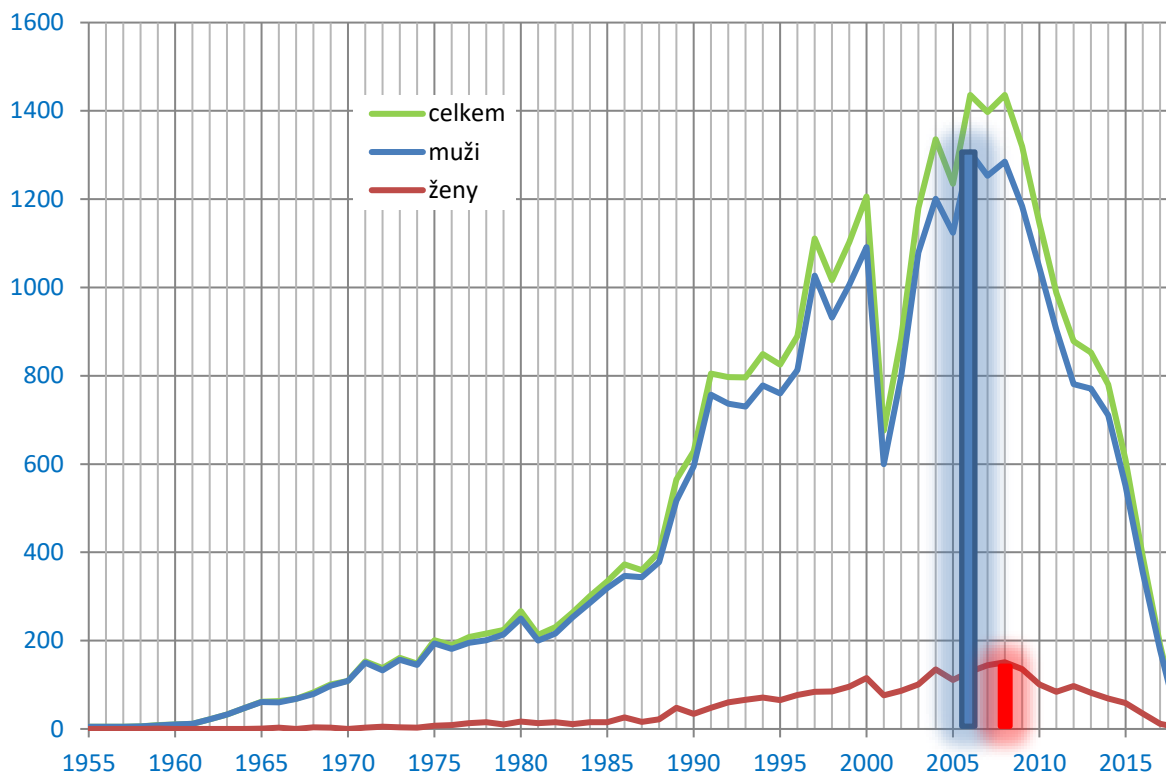
Největší skupinu bodovaných řidičů po přepočtu (v rámci pohlaví) tvoří muži s datem udělení řidičského oprávnění v roce 2014 a ženy s datem udělení řidičského oprávnění rovněž v roce 2014.



Graf 11 - zastoupení bodovaných řidičů podle roku udělení řidičského oprávnění

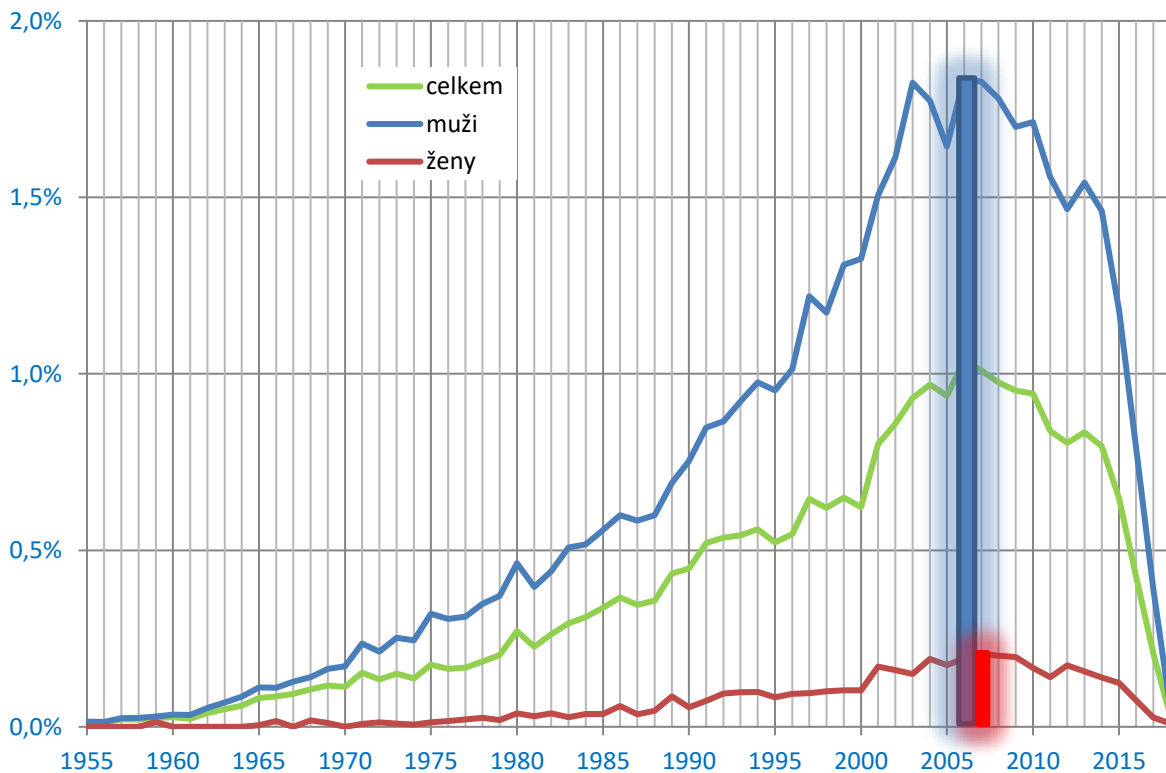
Dvanáctibodoví řidiči podle roku udělení řidičského oprávnění

Nejvíce 12bodových řidičů je evidováno s rokem udělení řidičského oprávnění 2006. U žen tuto skupinu tvoří nejvíce řidiček s rokem udělení řidičského oprávnění 2008.



Graf 12 - celkové počty 12bodových řidičů dle roku udělení řidičského oprávnění

Při přepočtu na všechny registrované řidiče (v rámci pohlaví) tvoří největší podíl 12bodových řidičů ti, kterým bylo uděleno řidičské oprávnění v roce 2006 v případě mužů a rovněž v roce 2006 v případě žen.



Graf 13 - zastoupení 12bodových řidičů podle roku udělení řidičského oprávnění

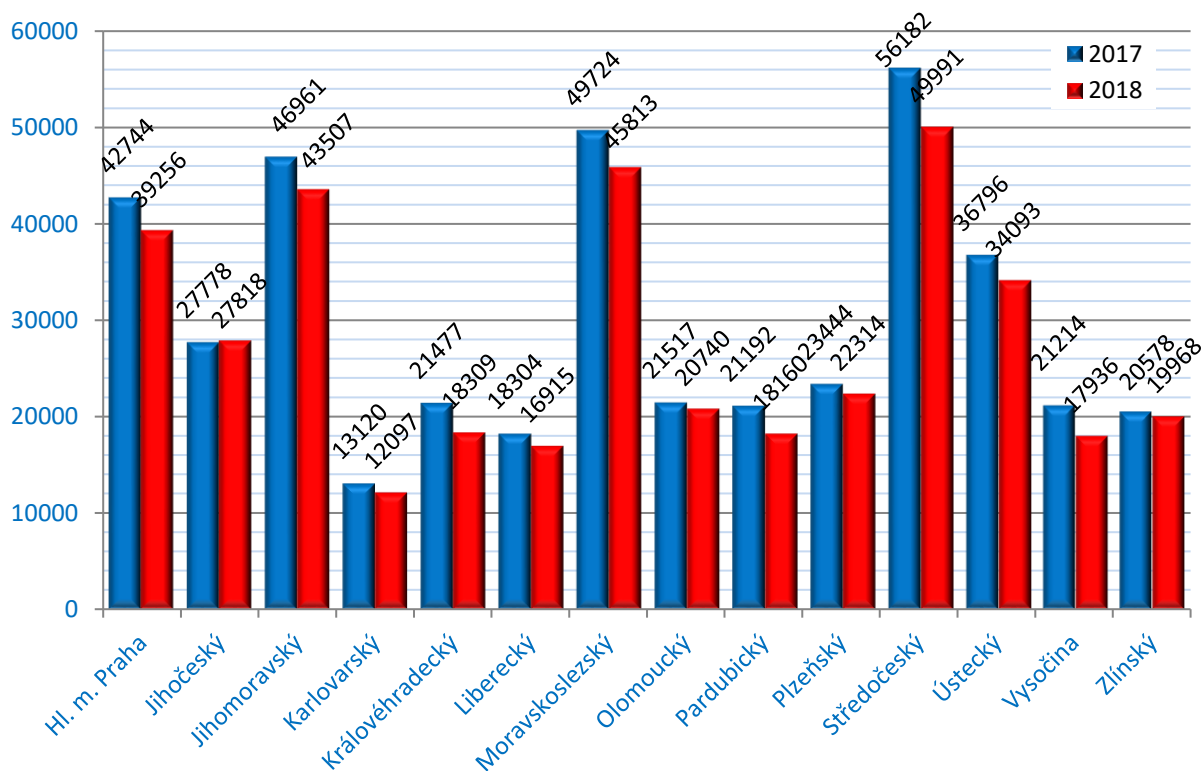
Odečítání 4 bodů

Podle § 123e odst. 1 písm. a) zákona č. 361/2000 Sb. řidiči, kterému nebyla ode dne uložení pokuty v blokovém řízení nebo nabytí právní moci rozhodnutí, na jehož základě mu byl v registru řidičů zaznamenán naposled stanovený počet bodů, pravomocně uložena sankce za přestupek nebo trest za trestný čin, spáchaný jednáním zařazeným do bodového hodnocení, po dobu 12 po sobě jdoucích kalendářních měsíců, se odečtou 4 body z celkového počtu dosažených bodů.

V ČR byly odečteny max. 4 body za poslední rok celkem 386 917 řidičům.

Tabulka 4 - odečítání bodů v jednotlivých krajích za poslední 2 roky

Kraj	2017	2018	rozdíl
Hl. m. Praha	42744	39256	-3488
Jihočeský	27778	27818	40
Jihomoravský	46961	43507	-3454
Karlovarský	13120	12097	-1023
Královéhradecký	21477	18309	-3168
Liberecký	18304	16915	-1389
Moravskoslezský	49724	45813	-3911
Olomoucký	21517	20740	-777
Pardubický	21192	18160	-3032
Plzeňský	23444	22314	-1130
Středočeský	56182	49991	-6191
Ústecký	36796	34093	-2703
Vysočina	21214	17936	-3278
Zlínský	20578	19968	-610
ČR	421031	386917	-34114

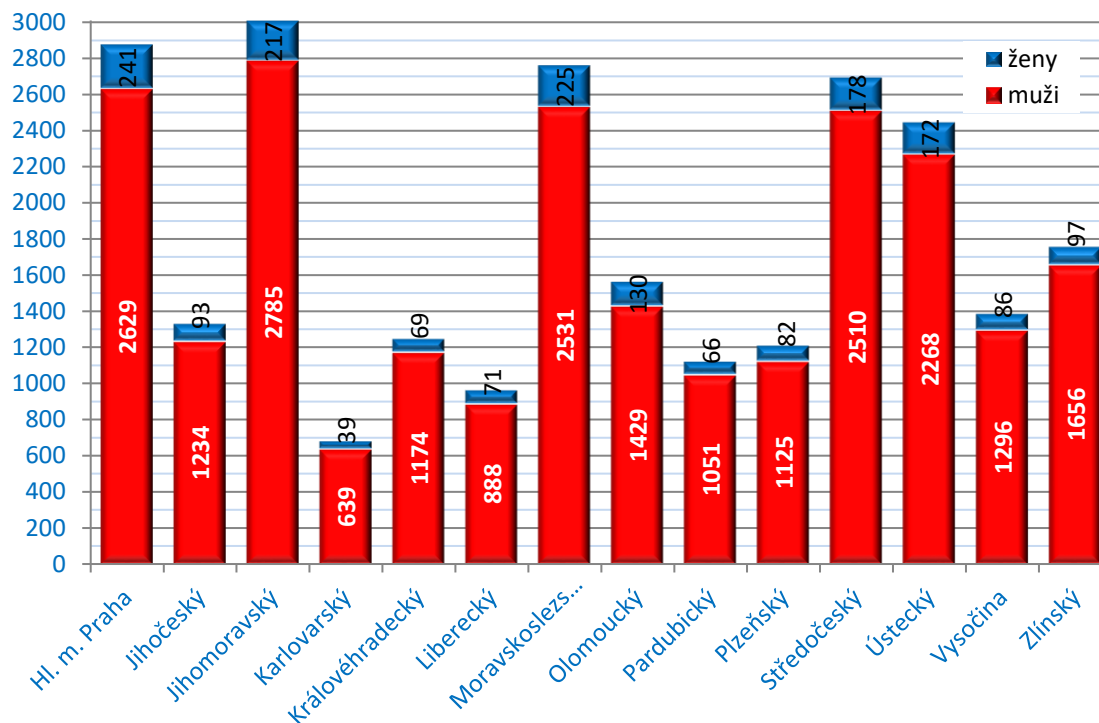


Graf 14 - přehled odečtů 4 bodů podle krajů za poslední 2 roky

Odečítání 3 bodů - školení bezpečné jízdy

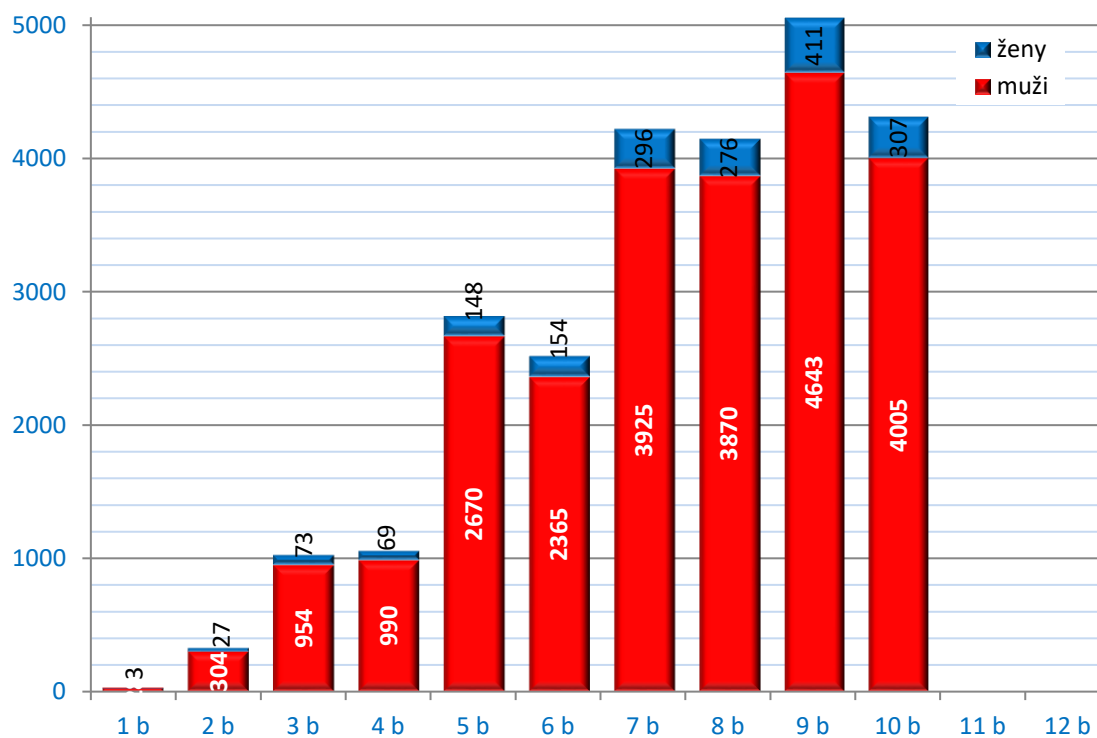
Od 1. 9. 2008 je možné absolvovat tzv. „školení bezpečné jízdy“, což je dobrovolné školení pro řidiče, kteří mají na svém bodovém kontě zaznamenány body. Školení se mohou zúčastnit řidiči, kteří nemají ke dni podání žádosti o účast na školení v registru řidičů zaznamenáno více než 10 bodů za porušení právních předpisů, ohodnocených méně než šesti body za jeden přestupek. Více informací o odečtu 3 bodů je obsahem ustanovení v § 123e, zákona 361/2000 Sb., o provozu na pozemních komunikacích a o změnách některých zákonů (zákon o silničním provozu).

V období 1. 1. 2018 - 31. 12. 2018 podalo obecním úřadům obcí s rozšířenou působností žádost na základě potvrzení o ukončeném školení bezpečné jízdy celkem 1759 řidičů, kterým následně vznikl nárok na odečet 3 bodů.



Graf 15 - celkový počet proškolených řidičů v jednotlivých krajích od 09/2008

Graf 16 zobrazuje počty řidičů, kteří absolvovali školení bezpečné jízdy s následným odečtem bodů podle stavu bodového konta před absolvováním školení. Hodnoty ukazují i zájem řidičů, kteří mají na svém kontě méně než 3 body a přesto se přihlásili na školení bezpečné jízdy a následně požádali o odečet 3 bodů. Celkem tak již učinilo 362 řidičů.

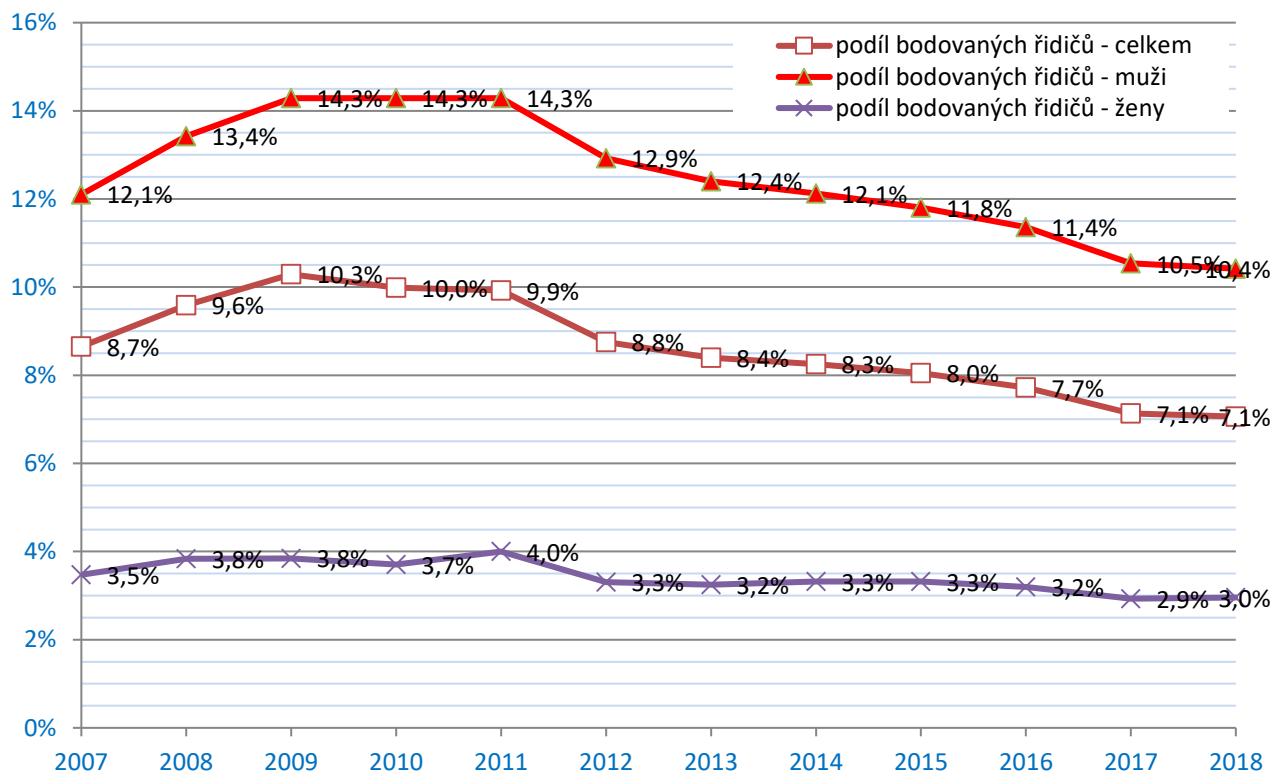


Graf 16 - počty proškolených řidičů podle stavu bodového konta před školením

Srovnání meziročních trendů

System bodového hodnocení přestupků a trestných činů proti bezpečnosti provozu na pozemních komunikacích spáchanými řidiči motorových vozidel byl zaveden od 1. 7. 2006 na základě zákona č. 411/2005 Sb., kterým se mění zákon č. 361/2000 Sb., o provozu na pozemních komunikacích. Za toto více než desetileté období se již mohly projevit v dostatečné míře obecné vývojové trendy, týkající se rozložení počtu bodovaných řidičů, přestupků a trestných činů.

Po počátečním nárůstu podílu bodovaných řidičů se jejich podíl v podstatě stabilizoval v letech 2009 - 2011 (14 % muži, 4 % ženy, 10 % celkem) a poté začal postupně klesat. Mohlo by se z toho soudit, že zavedení systému bodového hodnocení má svůj smysl pro udržení dlouhodobého trendu snižování počtu závažných následků dopravních nehod. Je také zřejmé, že ženy jsou lepšími a ukázněnějšími řidiči na základě faktu, že podíl bodovaných žen mezi řidičkami je téměř čtyřnásobně nižší, než je to v případě mužů. Ačkoliv podíl žen - řidiček na celkové řidičské populaci je v roce 2018 asi 45 % (40 % v roce 2007), podíl bodovaných žen - řidiček je jen 18,8 % (mezi bodovanými) a podíl 12bodových pouhých 7,6 % (mezi 12bodovými).



Graf 17 - vývoj podílu bodovaných řidičů celkem, muži, ženy (2007 - 2018)

Tabulka 5 - meziroční vývoj základních ukazatelů mezi roky 2017 a 2018 (k 31.12.)

	2017			2018		
	celkem	muži	ženy	celkem	muži	ženy
počet řidičů	6764052	3736602	3027450	6798342	3741073	3057269
podíl (%)		55,24	44,76		55,03	44,97
počet bodovaných	482461	393738	88723	480080	389721	90359
podíl z řidičů (%)	7,13	10,54	2,93	7,06	10,42	2,96
podíl z bodovaných (%)		81,61	18,39		81,18	18,82
počet 12bodových	39609	36713	2896	39616	36621	2995
podíl z řidičů (%)	0,59	0,98	0,10	0,58	0,98	0,10
podíl z bodovaných (%)	8,21	9,32	3,26	8,25	9,40	3,31
podíl z 12bodových (%)		92,69	7,31		92,44	7,56
bodovaní řidiči cizinci	47311			50063		
podíl z bodovaných (%)	9,81			10,43		



Ministerstvo dopravy



CENTRUM
DOPRAVNÍHO
VÝZKUMU

Copyright © 2019 | Všechna práva vyhrazena
Odbor strategie
Ministerstvo dopravy
nábřeží Ludvíka Svobody 1222/12
110 15 Praha 1

Zpracoval:
RNDr. Jan Tecl
jan.tecl@cdv.cz
Oblast hodnocení bezpečnosti a strategií
Divize dopravního inženýrství, bezpečnosti a strategií
Centrum dopravního výzkumu, v. v. i.
Líšeňská 33a
636 00 Brno