



Rok 2017

INFORMACE
o stavu bodového systému
v České republice

BODOVANÍ ŘIDIČI



Ministerstvo dopravy

Počet bodovaných řidičů, počet dvanáctibodových řidičů.....	3
Přírůstky bodů za poslední rok, složení udělených bodů.....	4
Srovnání bodovaných řidičů podle pohlaví.....	5
Přehled bodovaných cizích státních příslušníků.....	6
Bodování řidiči podle věku.....	7
Dvanáctibodoví řidiči podle věku.....	8
Bodování řidiči podle roku udělení řidičského oprávnění.....	9
Dvanáctibodoví řidiči podle roku udělení řidičského oprávnění.....	10
Odečítání 4 bodů.....	11
Odečítání 3 bodů - školení bezpečné jízdy.....	12
Srovnání meziročních trendů.....	13

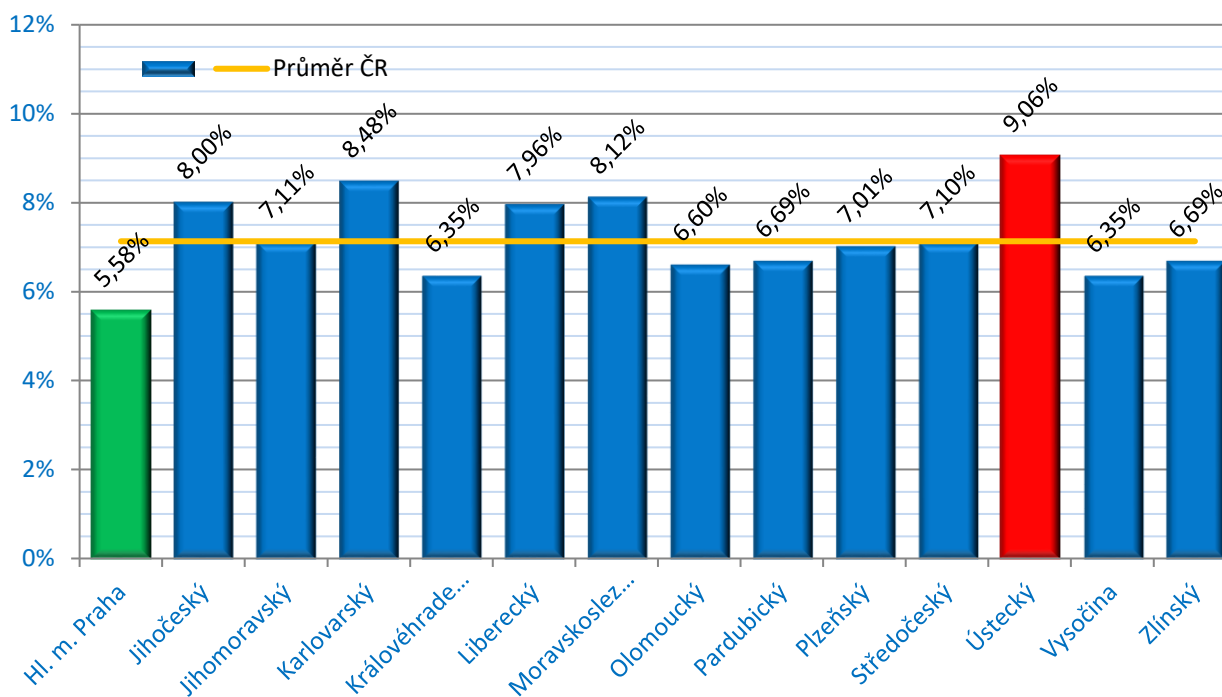
Počet bodovaných řidičů, počet dvanáctibodových řidičů

Obecními úřady obcí s rozšířenou působností (ORP) bylo v prosinci 2017 (stav k 31. 12. 2017) v centrálním registru řidičů evidováno 482 461 řidičů, kteří se dopustili přestupku (trestného činu) započítávaného do bodového hodnocení řidiče. Takový řidič má tedy na svém kontě alespoň jeden bod. Toto množství řidičů odpovídá 7,13 % všech registrovaných řidičů, tzn. každý cca 14. řidič je bodovaný.

Tabulka 1 - přehled počtů bodovaných řidičů podle krajů a počtu bodů

Kraj	1 b	2 b	3 b	4 b	5 b	6 b	7 b	8 b	9 b	10 b	11 b	12 b	bodova- ných řidičů	bodova- ných řidičů / celkem řidičů
Hl. m. Praha	3122	16686	9525	4368	3614	1312	3740	554	514	421	420	4032	48308	5,58%
Jihočeský	1711	11133	8985	2398	2336	1173	2672	439	397	375	350	2304	34273	8,00%
Jihomoravský	2724	20093	11489	4155	3152	1406	4258	599	519	516	352	3443	52706	7,11%
Karlovarský	762	5118	3491	1266	836	498	1266	207	146	195	161	1801	15747	8,48%
Královéhradecký	1135	8362	4908	1936	1255	539	2120	241	205	220	213	1838	22972	6,35%
Liberecký	978	7040	4936	1854	1180	714	1833	264	233	232	217	2143	21624	7,96%
Moravskoslezský	3213	19265	13125	4595	3715	1722	5424	794	655	637	596	5275	59016	8,12%
Olomoucký	1134	9539	5835	2081	1361	687	2357	288	282	243	233	1909	25949	6,60%
Pardubický	1197	8334	4711	1846	1247	631	1932	217	224	214	174	1461	22188	6,69%
Plzeňský	1585	10262	5739	2276	1463	725	2024	321	265	218	222	2160	27260	7,01%
Středočeský	3126	20893	13623	5116	3495	1864	5190	738	634	624	566	5502	61371	7,10%
Ústecký	2071	14818	9138	3976	2456	1408	3671	665	488	478	522	4959	44650	9,06%
Vysočina	1295	7216	5744	1610	1284	691	1570	213	206	168	143	1238	21378	6,35%
Zlínský	1091	9537	5260	1932	1575	672	2488	237	254	244	185	1544	25019	6,69%
ČR	25144	168296	106509	39409	28969	14042	40545	5777	5022	4785	4354	39609	482461	7,13%

Při přepočtu na registrované řidiče je zřejmé, že nejvyšší podíl bodovaných řidičů je v **Ústeckém kraji**, nejnižší naopak v **Praze**.



Graf 1 - počty bodovaných řidičů v jednotlivých krajích

Celkem bylo k 31. 12. 2017 evidováno 39 609 dvanáctibodových řidičů, což je 8,21 % bodovaných řidičů a 0,59 % všech registrovaných řidičů. Z celkového počtu dvanáctibodových řidičů bylo evidováno 36 713 (92,69 %) mužů a 2 896 (7,31 %) žen.

Poměr všech registrovaných řidičů podle pohlaví je celkem ustálený. Tvoří ho 55,24 % mužů a 44,76 % žen. Poměr bodovaných mužů a žen je od poměru všech řidičů významně odlišný - tvoří ho v současnosti 81,61 % mužů a 18,39 % žen. Rozdíly mezi poměry bodovaných mužů a žen v jednotlivých krajích jsou nevýznamné (poměr mužů je mezi 79,69 % a 83,67 %).

Přírůstky bodů za poslední rok, složení udělených bodů

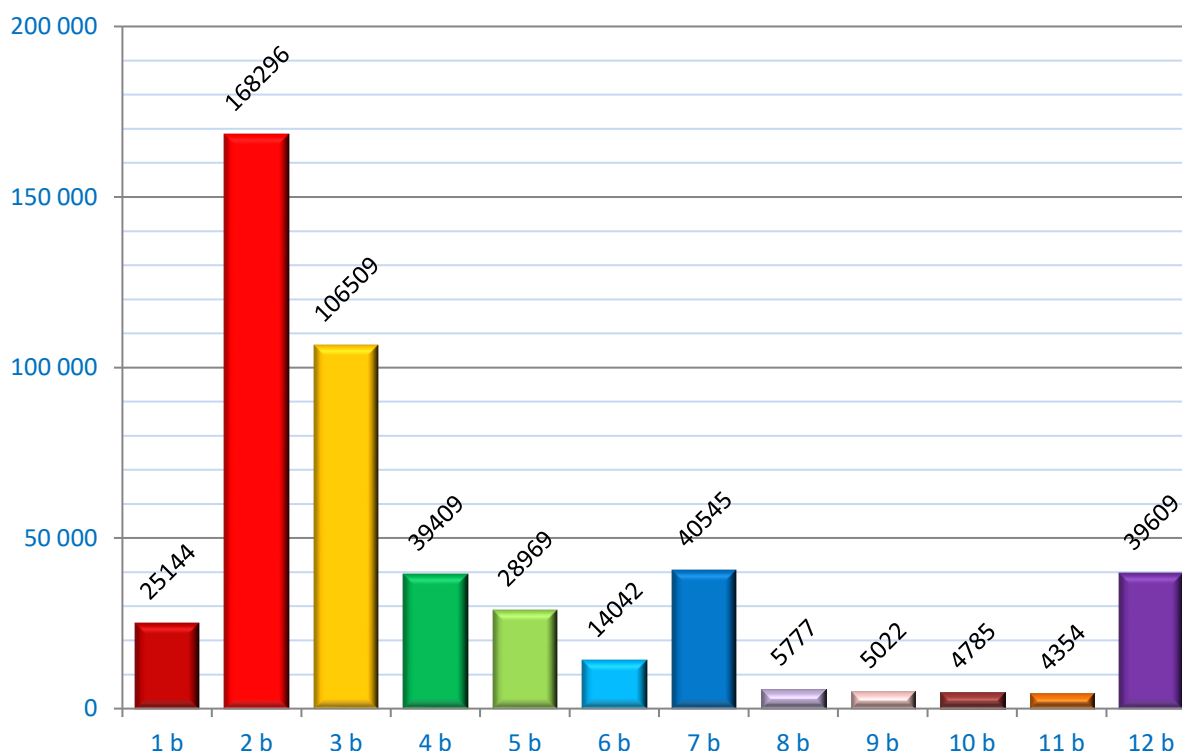
Tabulka 2 - tabulka přírůstků bodů

Kraj	1 b	2 b	3 b	4 b	5 b	6 b	7 b	8 b	9 b	10 b	11 b	12 b	bodova- ných řidičů
Hl. m. Praha	-183	-2120	-295	-419	-142	-125	-285	-68	-82	-80	-21	-61	-3881
Jihočeský	186	-441	224	-61	151	22	-224	-17	16	29	20	23	-72
Jihomoravský	-241	-1838	-733	-46	-267	-139	-303	-66	-77	-11	-13	14	-3720
Karlovarský	-40	-552	21	-58	-147	-9	-225	-17	-40	5	-20	-13	-1095
Královéhradecký	-24	-1764	-750	-74	-160	-107	-181	-65	-79	-4	-6	-13	-3227
Liberecký	2	-768	-338	-114	-77	-63	-14	-55	-37	-21	-8	4	-1489
Moravskoslezský	563	-2086	-1610	-94	-408	-202	-252	-78	-57	-75	-48	141	-4206
Olomoucký	-3	-308	-140	-7	-76	-40	-193	-12	-11	-39	5	38	-786
Pardubický	237	-1491	-1368	-113	-257	-166	22	-78	-51	-30	-40	39	-3296
Plzeňský	-242	362	-268	-126	-435	-163	-242	-70	-43	-56	-11	-28	-1322
Středočeský	-248	-2665	-2255	-463	-340	-513	-221	-177	-172	-112	-48	-53	-7267
Ústecký	-372	-1315	-376	-369	-274	-176	-100	-41	-120	-14	-83	39	-3201
Vysočina	-28	-1621	-1082	-166	-276	-115	-162	-66	-45	-43	-16	-52	-3672
Zlínský	-256	-41	-157	71	195	-50	-42	-18	-1	-9	-11	7	-312
ČR	-649	-16648	-9127	-2039	-2513	-1846	-2422	-828	-799	-460	-300	85	-37546

Tabulka přírůstků bodů srovnává absolutní počty bodů v kategoriích a krajích. Zvýrazněné hodnoty se váží ke konkrétnímu sloupci, tedy ke kategorii. Je tak možné určit, kde došlo k nejmenšímu (zeleně) nebo největšímu (červeně) přírůstku bodů. Záporné hodnoty znamenají, že v dané kategorii došlo ve srovnání s minulým rokem k úbytku řidičů s daným počtem bodů.

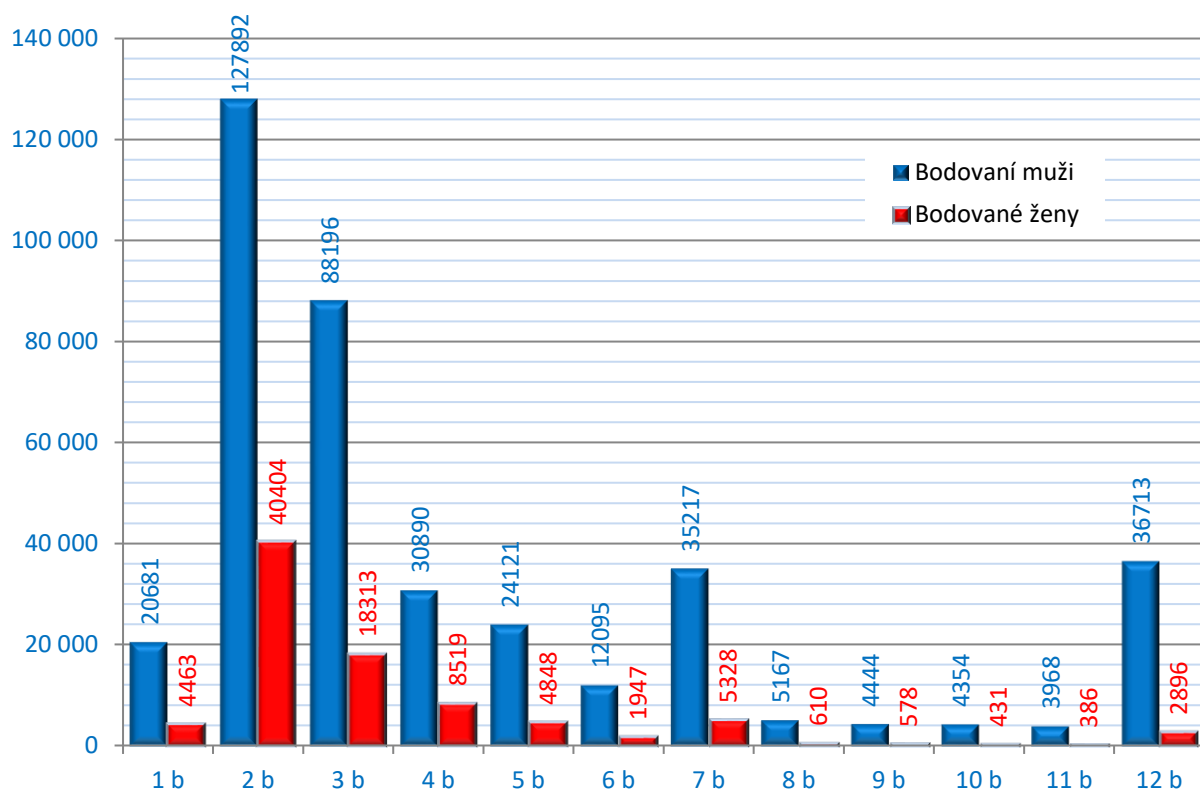
Příklad: řidičů s dvanácti body přibýlo nejvíce v Moravskoslezském kraji (141) a ubylo v hl. m. Praze (61).

Na následujícím grafu je znázorněno složení bodovaných řidičů podle počtu bodů. Největší skupinu řidičů tvoří ti, kteří mají na svém kontě 2 body, následuje je skupina se 3 body a na třetím místě je skupina řidičů se 7 body; jen nepatrně menší je skupina s 12 body.

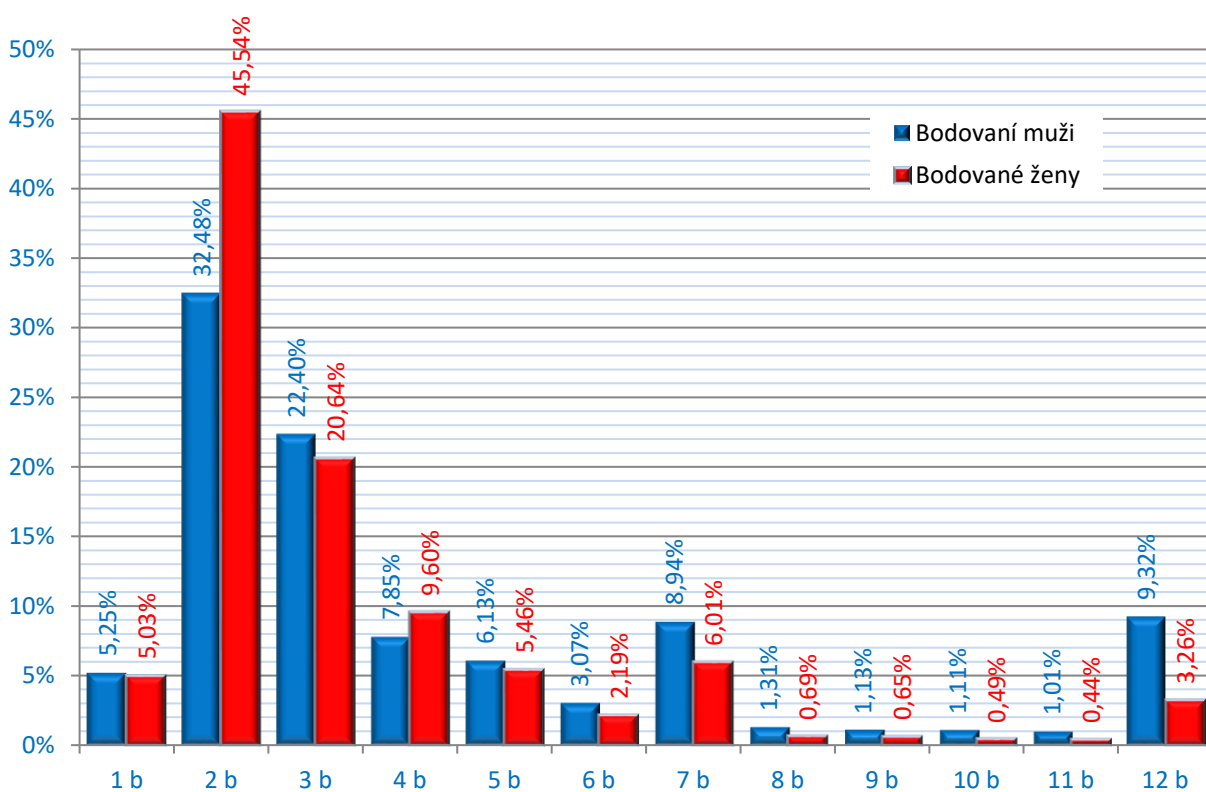


Graf 2 - složení bodovaných řidičů podle počtu bodů

Srovnání bodovaných řidičů podle pohlaví



Graf 3 - absolutní počty bodovaných řidičů - srovnání podle pohlaví



Graf 4 - přepočít bodovaných řidičů - relativní vyjádření vzhledem k celkovému počtu řidičů daného pohlaví

Přehled bodovaných cizích státních příslušníků

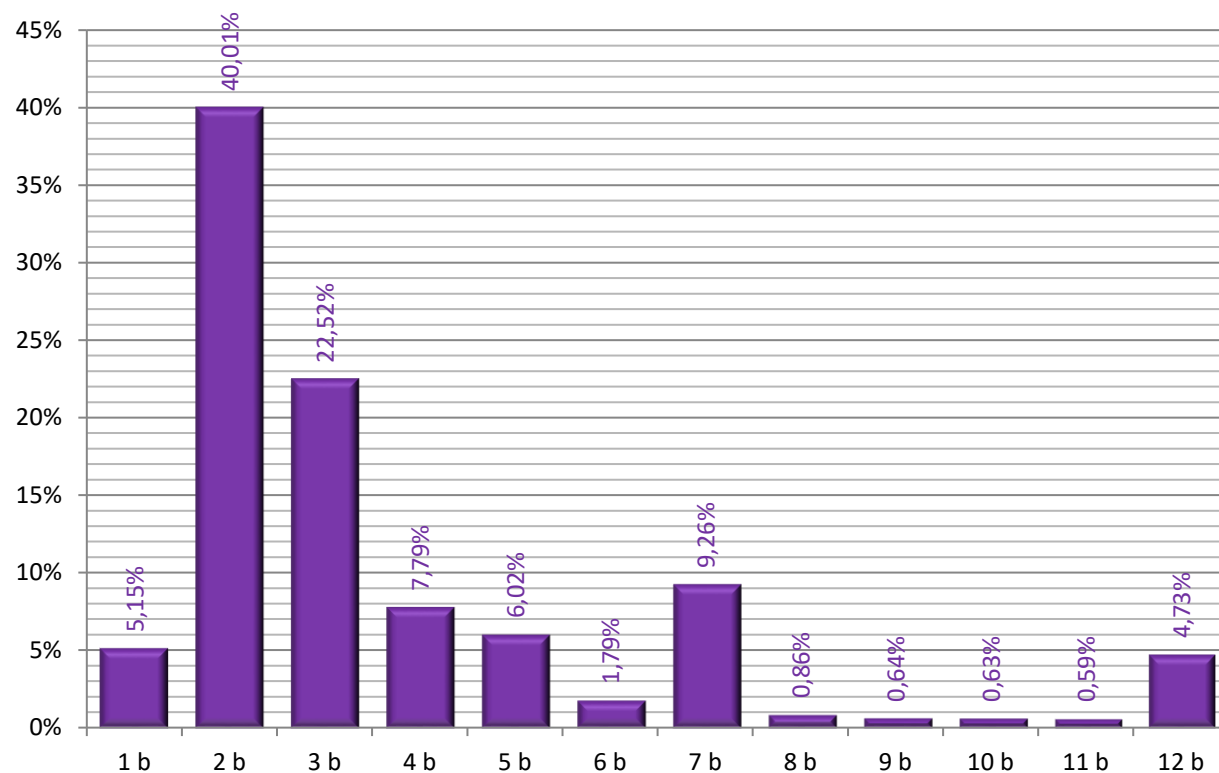
Body do bodového hodnocení řidičů se evidují nejen u řidičů - občanů ČR, ale i u cizích státních příslušníků.

Na základě výše uvedeného je v současné době evidováno 47 311 cizích státních příslušníků, kteří se dopustili přestupku (trestného činu) započítávaného do bodového hodnocení řidiče. Tento údaj vypovídá o tom, že se cizí státní příslušníci podílí na celkovém počtu bodovaných řidičů 9,81 %.

Tabulka 3 - přehled počtu bodovaných cizích státních příslušníků podle počtu bodů a krajů

Kraj	1 b	2 b	3 b	4 b	5 b	6 b	7 b	8 b	9 b	10 b	11 b	12 b	bodovaných řidičů	bod. řidičů ciz./ bod. řidičů celkem
Hl. m. Praha	664	2005	1476	823	767	200	761	102	69	80	62	451	7460	15,44%
Jihočeský	103	662	499	164	149	42	223	18	12	13	17	99	2001	5,84%
Jihomoravský	348	3206	1946	465	336	107	508	42	36	41	25	248	7308	13,87%
Karlovarský	70	633	335	130	89	38	133	16	8	10	6	153	1621	10,29%
Královéhradecký	93	975	526	171	140	33	299	18	13	12	12	78	2370	10,32%
Liberecký	78	606	337	136	73	28	239	18	9	15	13	128	1680	7,77%
Moravskoslezský	232	2139	1307	279	292	64	414	29	22	25	21	195	5019	8,50%
Olomoucký	59	1076	406	125	97	16	104	14	9	5	8	64	1983	7,64%
Pardubický	62	507	294	84	64	27	120	10	10	5	9	57	1249	5,63%
Plzeňský	161	1571	674	276	167	44	328	29	24	21	20	126	3441	12,62%
Středočeský	234	1603	1004	459	264	95	659	54	49	33	58	332	4844	7,89%
Ústecký	131	1871	663	288	160	77	230	33	22	15	19	202	3711	8,31%
Vysočina	124	1184	768	171	137	39	169	13	10	13	6	53	2687	12,57%
Zlínský	78	890	418	116	113	36	196	11	11	12	5	51	1937	7,74%
ČR	2437	18928	10653	3687	2848	846	4383	407	304	300	281	2237	47311	9,81%

Výrazně nadprůměrný údaj poměru bodovaných cizích státních příslušníků (v porovnání s počtem bodovaných řidičů celkem) lze zaznamenat v Hlavním městě Praze (15,44 %). Naopak nejnižší podíl cizích státních příslušníků vůči všem bodovaným řidičům je patrný v Pardubickém kraji (5,63 %).

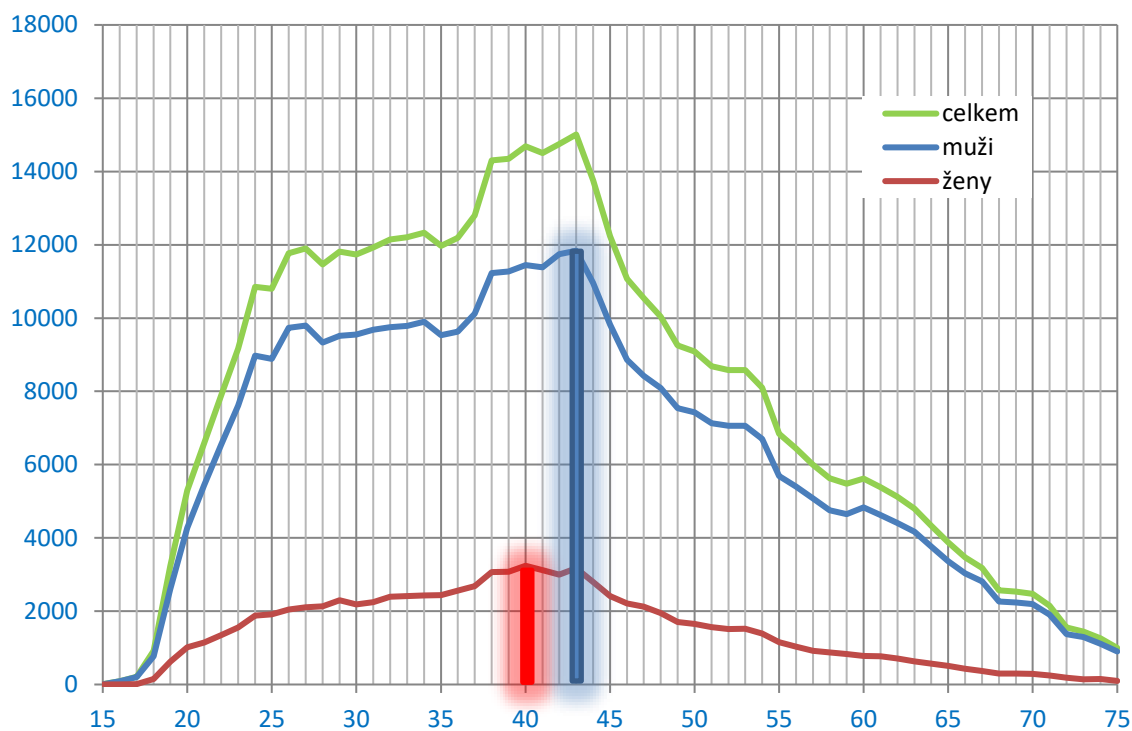


Graf 5 - srovnání stavů bodových kont cizích státních příslušníků

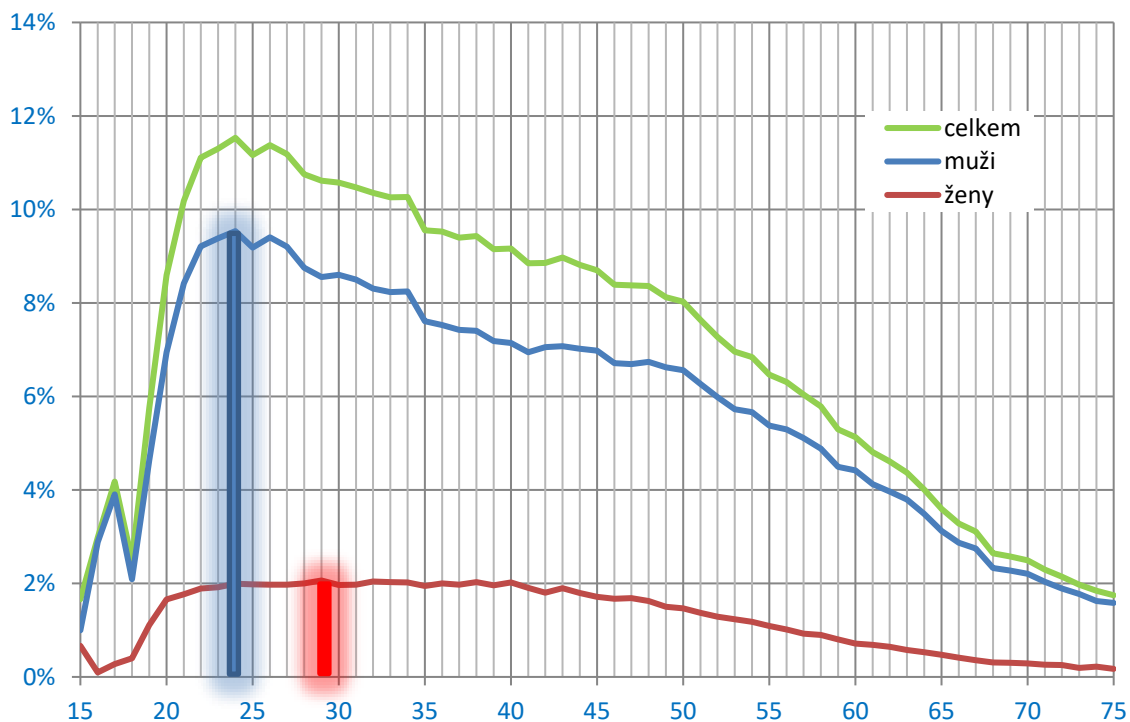
Rozložení počtu bodů cizích státních příslušníků odpovídá rozložení všech bodovaných řidičů. Nejvíce cizích státních příslušníků má na svém kontě 2 body, dále 3, 7 a poté 4 body.

Bodování řidiči podle věku

Největší skupinu bodovaných řidičů (skutečný počet) tvoří řidiči muži ve věku 43 let a řidičky ženy ve věku 40 let. Pokud vezmeme v úvahu celkový počet řidičů v určitém věku a k tomuto číslu vztáhneme počet bodovaných řidičů daného věku, pak v tomto případě můžeme konstatovat, že největší skupinu tvoří muži ve věku 24 let a ženy ve věku 29 let.



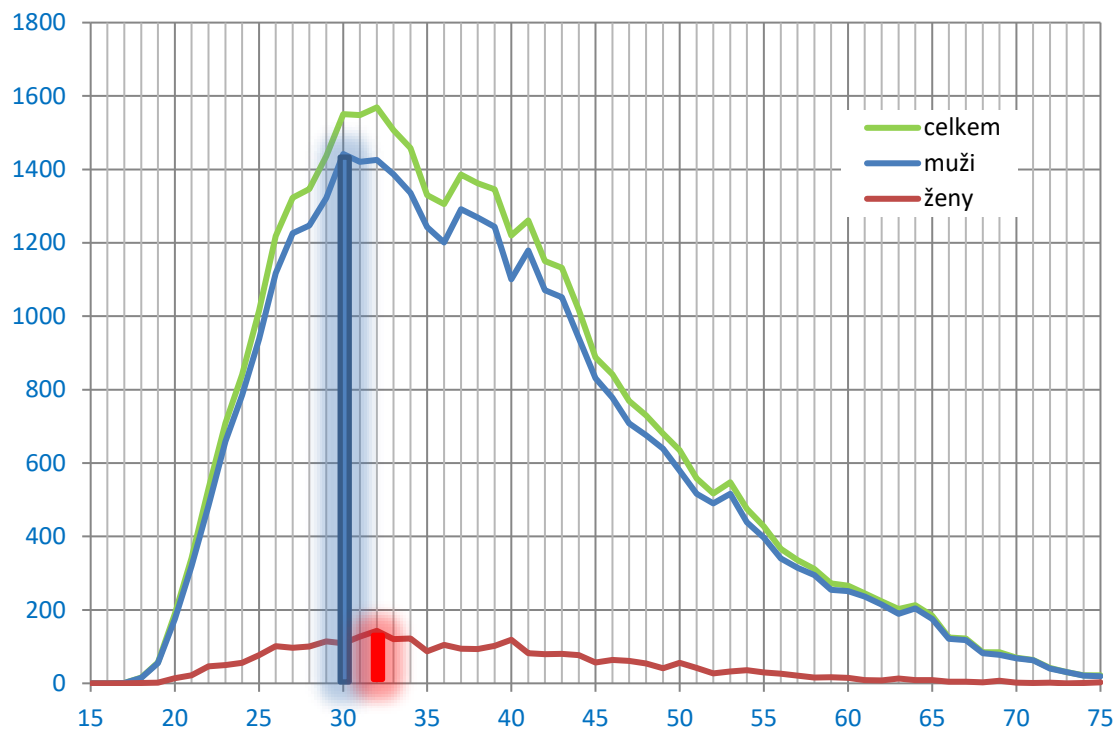
Graf 6 - absolutní počty bodovaných řidičů podle věku



Graf 7 - přepočítání na počty řidičů v daném věku

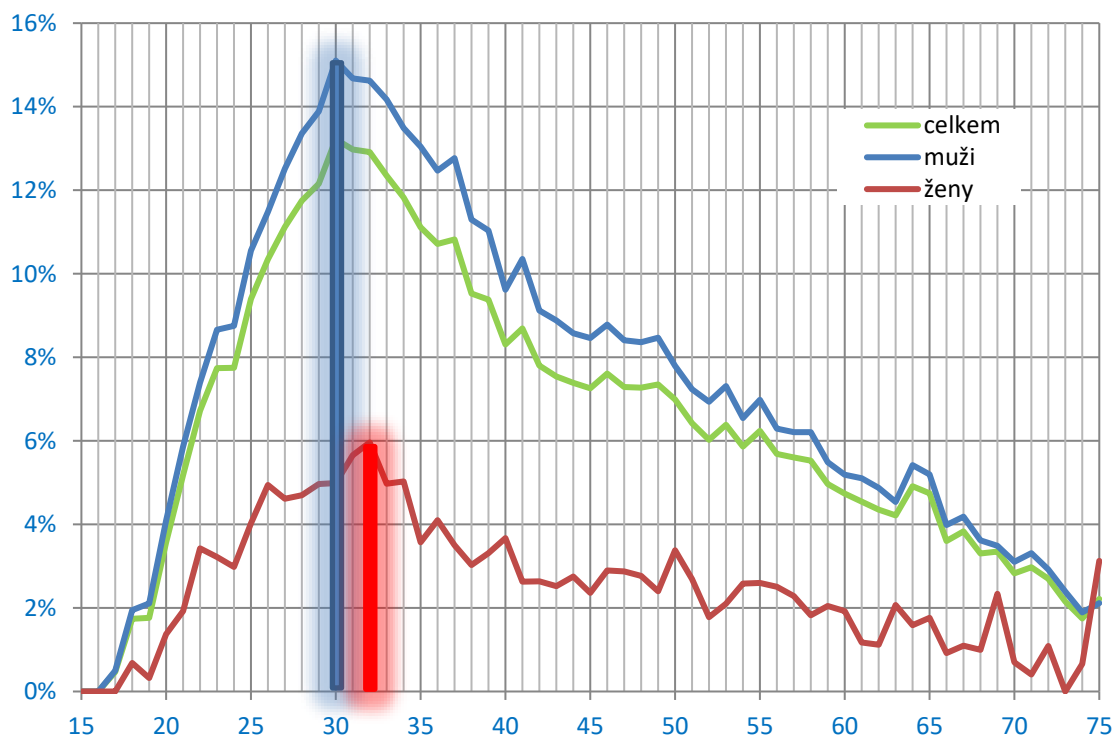
Dvanáctibodoví řidiči podle věku

Největší počet bodovaných řidičů, kteří mají na svém kontě 12 bodů, je ve věku 30 let. Nejvíce žen s dvanácti body je evidováno ve věku 32 let.



Graf 8 - celkové počty řidičů s dvanácti body podle věku

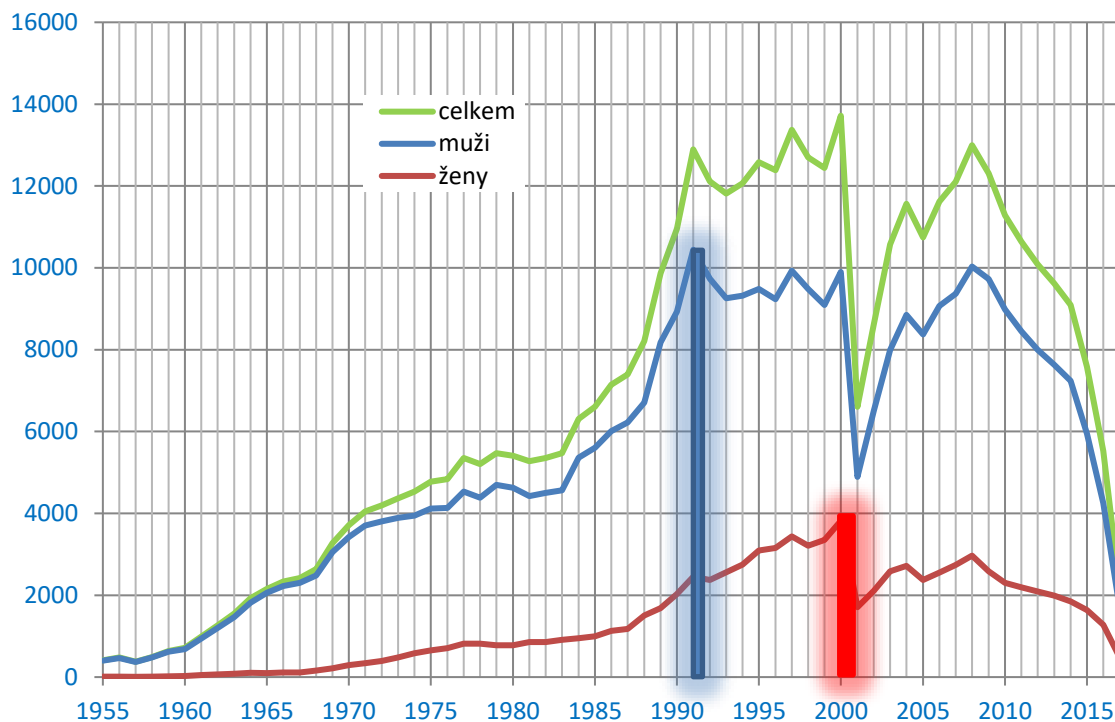
Největší skupinu řidičů s dvanácti body tvoří muži ve věku 30 let a ženy ve věku 32 let, obojí v případě přepočtu na celkový počet bodovaných řidičů daného pohlaví.



Graf 9 - podíl řidičů s dvanácti body na celkovém počtu bodovaných řidičů

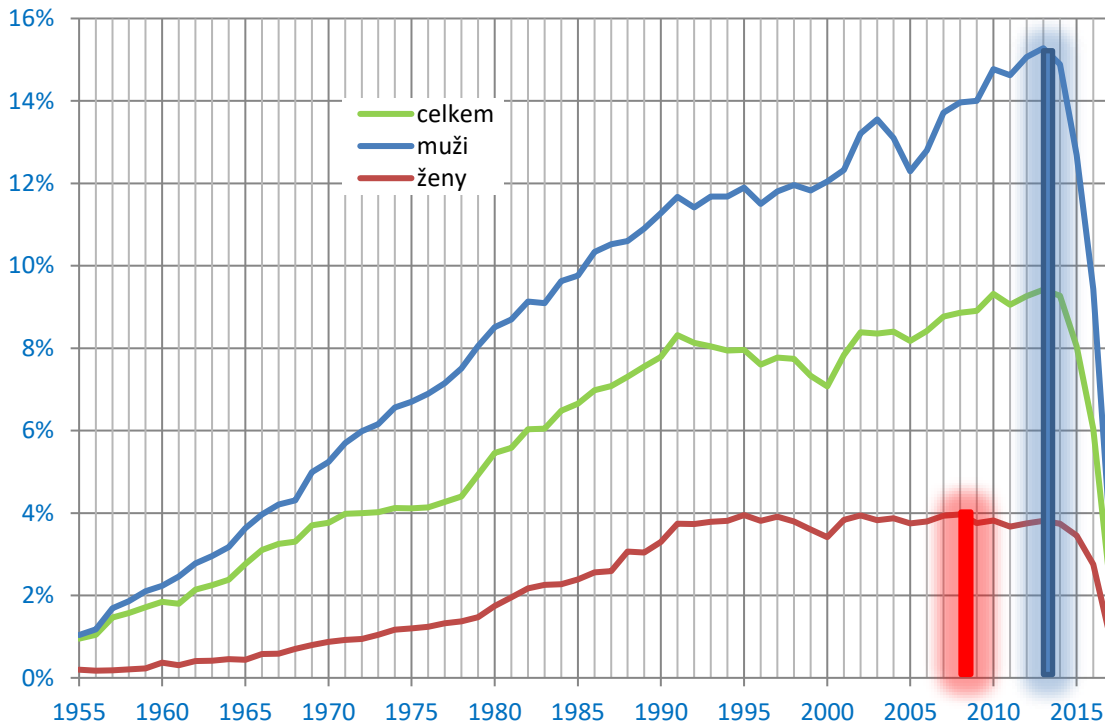
Bodování řidičů podle roku udělení řidičského oprávnění

Nejvíce bodovaných řidičů mužů je evidováno s rokem udělení řidičského oprávnění v roce 1991. Nejvíce bodovaných žen získalo řidičské oprávnění v roce 2000. Propad počtu bodovaných řidičů s rokem 2001 je způsoben výrazným poklesem udělení nových řidičských oprávnění v roce 2001, kdy vstoupil v platnost nový silniční zákon.



Graf 10 - celkové počty bodovaných řidičů podle roku udělení řidičského oprávnění

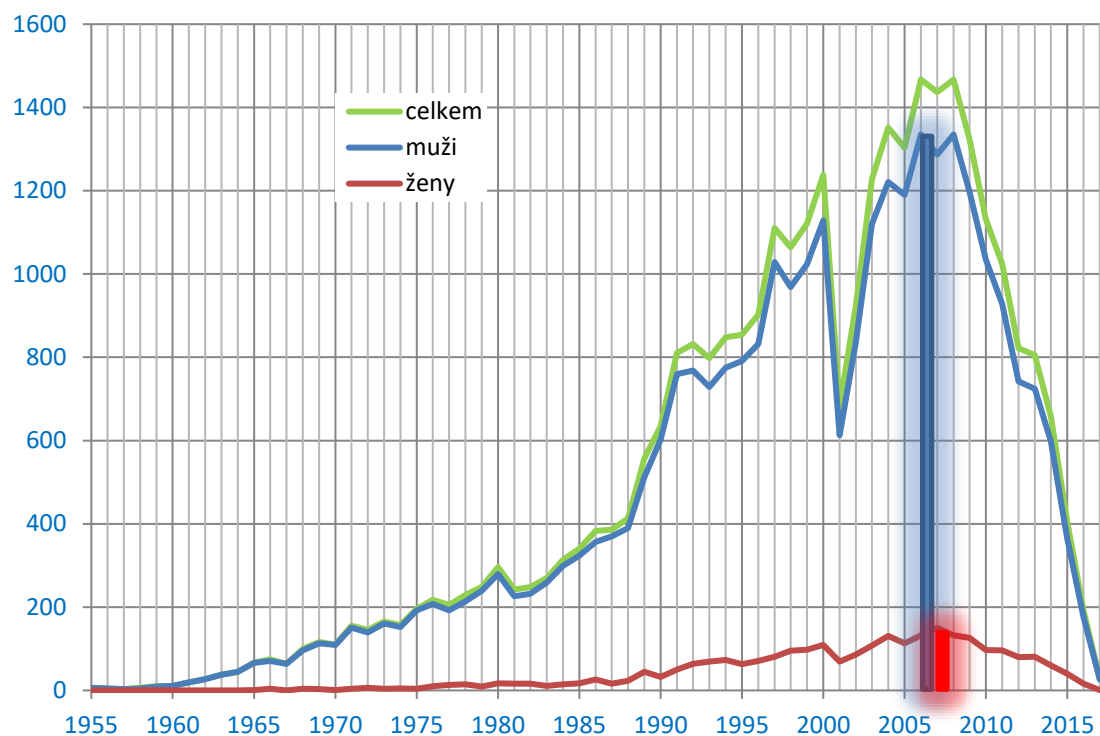
Největší skupinu bodovaných řidičů po přepočtu (v rámci pohlaví) tvoří muži s datem udělení řidičského oprávnění v roce 2013 a ženy s datem udělení řidičského oprávnění v roce 2008.



Graf 11 - zastoupení bodovaných řidičů podle roku udělení řidičského oprávnění

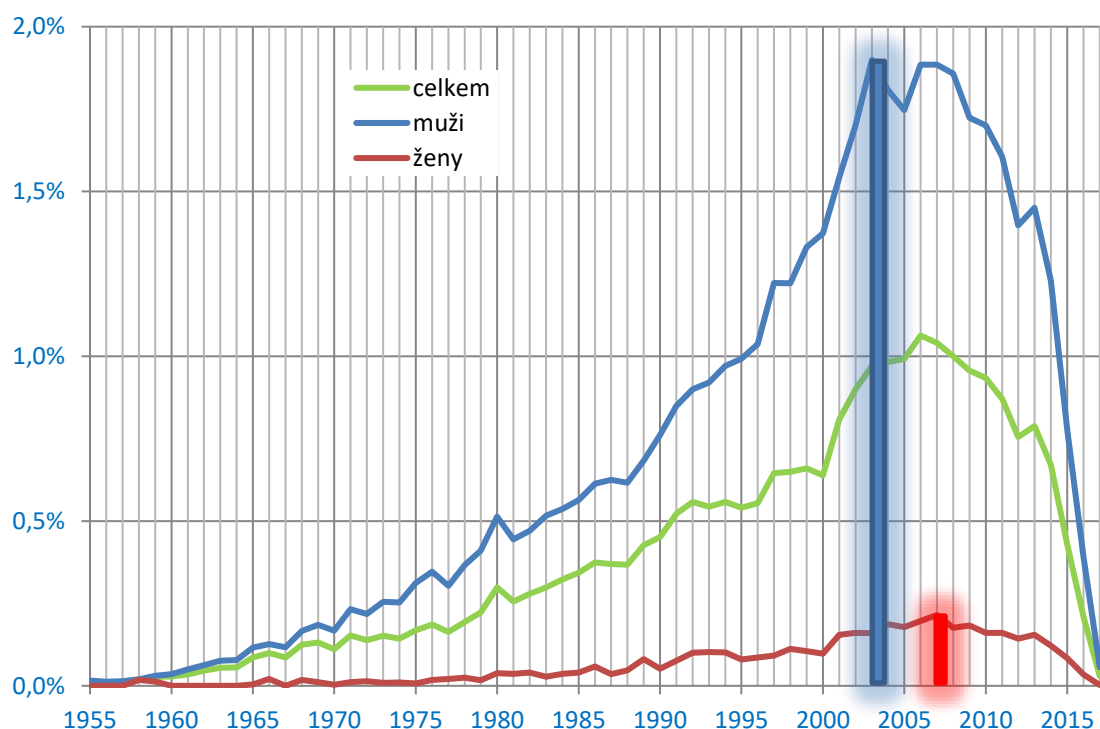
Dvanáctibodoví řidiči podle roku udělení řidičského oprávnění

Nejvíce dvanáctibodových řidičů je evidováno s rokem udělení řidičského oprávnění 2006 a stejně i 2008. U žen tuto skupinu tvoří nejvíce řidiček s rokem udělení řidičského oprávnění 2007.



Graf 12 - celkové počty dvanáctibodových řidičů dle roku udělení řidičského oprávnění

Při přepočtu na všechny registrované řidiče (v rámci pohlaví) tvoří největší podíl dvanáctibodových řidičů ti, kterým bylo uděleno řidičské oprávnění v roce 2003 v případě mužů a v roce 2007 v případě žen.



Graf 13 - zastoupení dvanáctibodových řidičů podle roku udělení řidičského oprávnění

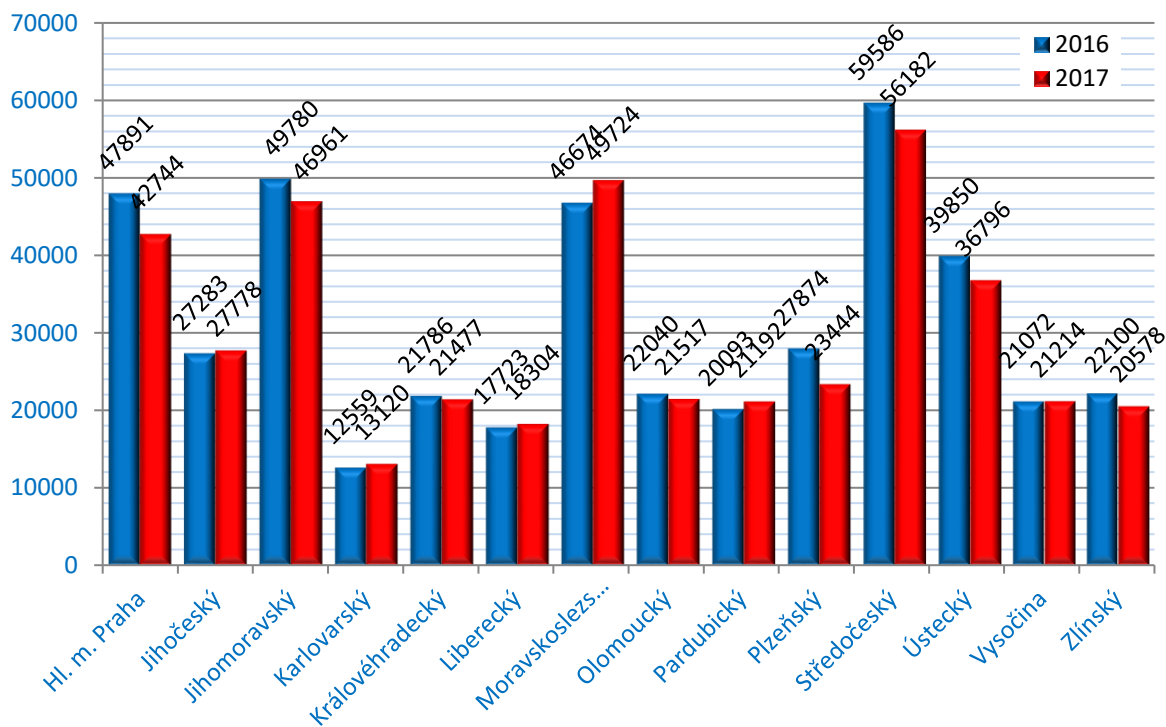
Odečítání 4 bodů

Podle § 123e odst. 1 písm. a) zákona č. 361/2000 Sb. řidiči, kterému nebyla ode dne uložení pokuty v blokovém řízení nebo nabytí právní moci rozhodnutí, na jehož základě mu byl v registru řidičů zaznamenán naposled stanovený počet bodů, pravomocně uložena sankce za přešůpek nebo trest za trestný čin, spáchaný jednáním zařazeným do bodového hodnocení, po dobu 12 po sobě jdoucích kalendářních měsíců, se odečtou 4 body z celkového počtu dosažených bodů.

V ČR byly odečteny max. 4 body za poslední rok celkem 421 031 řidičům.

Tabulka 4 - odečítání bodů v jednotlivých krajích za poslední 2 roky

Kraj	2016	2017	rozdíl
Hl. m. Praha	47891	42744	-5147
Jihočeský	27283	27778	495
Jihomoravský	49780	46961	-2819
Karlovarský	12559	13120	561
Královéhradecký	21786	21477	-309
Liberecký	17723	18304	581
Moravskoslezský	46674	49724	3050
Olomoucký	22040	21517	-523
Pardubický	20093	21192	1099
Plzeňský	27874	23444	-4430
Středočeský	59586	56182	-3404
Ústecký	39850	36796	-3054
Vysočina	21072	21214	142
Zlínský	22100	20578	-1522
ČR	436311	421031	-15280

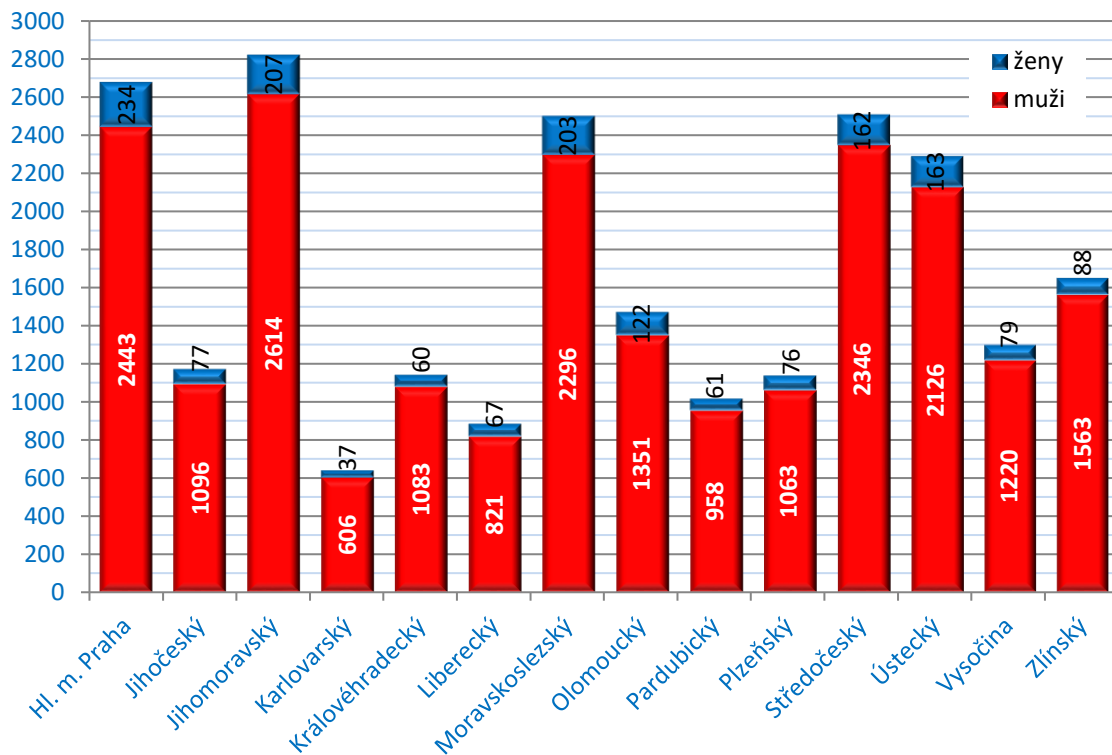


Graf 14 - přehled odečtů 4 bodů podle krajů za poslední 2 roky

Odečítání 3 bodů - školení bezpečné jízdy

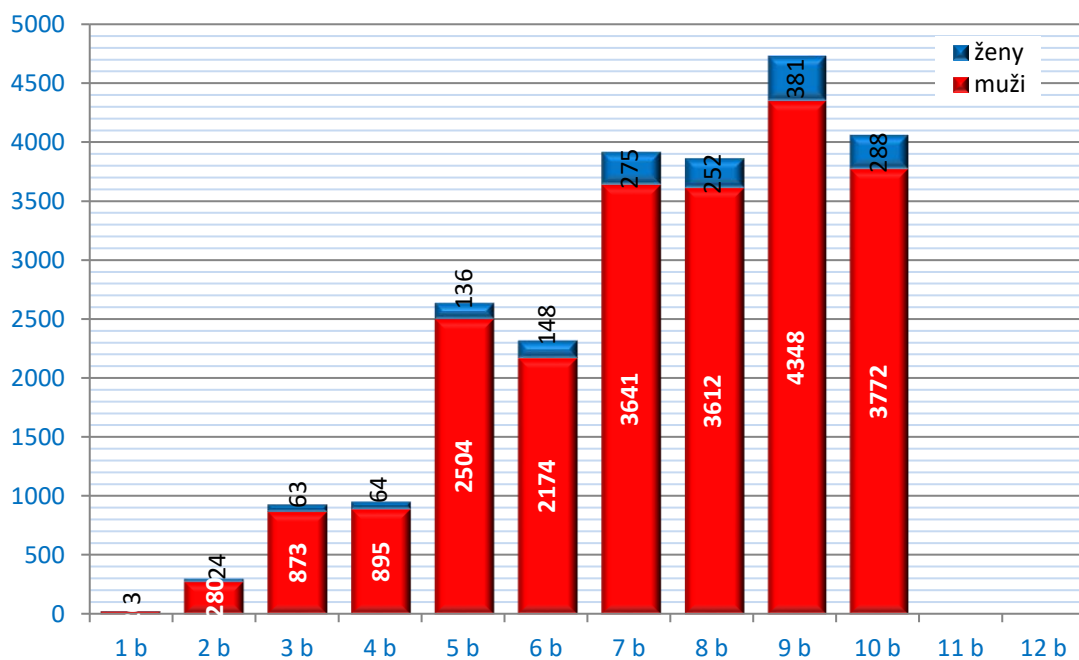
Od 1. 9. 2008 je možné absolvovat tzv. „školení bezpečné jízdy“, což je dobrovolné školení pro řidiče, kteří mají na svém bodovém kontě zaznamenány body. Školení se mohou zúčastnit řidiči, kteří nemají ke dni podání žádosti o účast na školení v registru řidičů zaznamenáno více než 10 bodů za porušení právních předpisů, ohodnocených méně než šesti body za jeden přestupek. Více informací o odečtu 3 bodů je obsahem ustanovení v § 123e, zákona 361/2000 Sb., o provozu na pozemních komunikacích a o změnách některých zákonů (zákon o silničním provozu).

V období 1. 1. 2017 - 31. 12. 2017 podalo obecním úřadům obcí s rozšířenou působností žádost na základě potvrzení o ukončeném školení bezpečné jízdy celkem 1848 řidičů, kterým následně vznikl nárok na odečet 3 bodů.



Graf 15 - celkový počet proškolených řidičů v jednotlivých krajích od 09/2008

Graf 16 zobrazuje počty řidičů, kteří absolvovali školení bezpečné jízdy s následným odečtem bodů podle stavu bodového konta před absolvováním školení. Hodnoty ukazují i zájem řidičů, kteří mají na svém kontě méně než 3 body a přesto se přihlásili na školení bezpečné jízdy a následně požádali o odečet 3 bodů. Celkem tak již učinilo 333 řidičů.

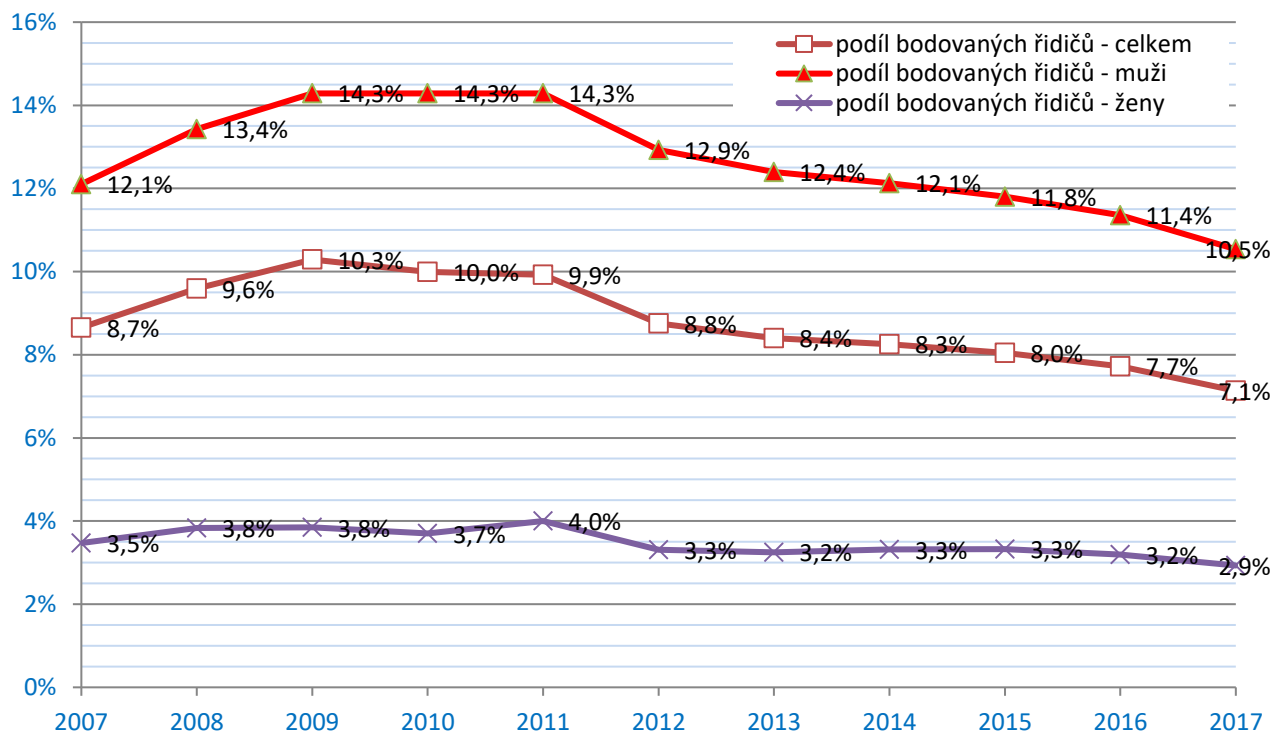


Graf 16 - počty proškolených řidičů podle stavu bodového konta před školením

Srovnání meziročních trendů

System bodového hodnocení přestupků a trestných činů proti bezpečnosti provozu na pozemních komunikacích spáchanými řidiči motorových vozidel byl zaveden od 1. 7. 2006 na základě zákona č. 411/2005 Sb., kterým se mění zákon č. 361/2000 Sb., o provozu na pozemních komunikacích. Za toto více než desetileté období se již mohly projevit v dostatečné míře obecné vývojové trendy, týkající se rozložení počtu bodovaných řidičů, přestupků a trestných činů.

Po počátečním nárůstu podílu bodovaných řidičů se jejich podíl v podstatě stabilizoval v letech 2009 - 2011 (14 % muži, 4 % ženy, 10 % celkem) a poté začal pomalu klesat. Mohlo by se z toho soudit, že zavedení systému bodového hodnocení má svůj smysl pro udržení dlouhodobého trendu snižování počtu závažných následků dopravních nehod. Je také zřejmé, že ženy jsou lepšími a ukázněnějšími řidiči na základě faktu, že podíl bodovaných žen mezi řidičkami je téměř čtyřnásobně nižší, než je to v případě mužů. Ačkoliv podíl žen - řidiček na celkové řidičské populaci je v roce 2017 asi 45 % (40 % v roce 2007), podíl bodovaných žen - řidiček je jen 18,4 % (mezi bodovanými) a podíl 12-bodových pouhých 7,3 % (mezi 12-bodovými).



Graf 17 - vývoj podílu bodovaných řidičů celkem, muži, ženy (2007 - 2017)

Tabulka 5 - meziroční vývoj základních ukazatelů mezi roky 2016 a 2017 (k 31.12.)

	2016			2017		
	celkem	muži	ženy	celkem	muži	ženy
počet řidičů	6733016	3734941	2998075	6764052	3736602	3027450
podíl (%)		55,47	44,53		55,24	44,76
počet bodovaných	520007	424209	95798	482461	393738	88723
podíl z řidičů (%)	7,72	11,36	3,20	7,13	10,54	2,93
podíl z bodovaných (%)		81,58	18,42		81,61	18,39
počet 12-bodových	39524	36756	2768	39609	36713	2896
podíl z řidičů (%)	0,59	0,98	0,09	0,59	0,98	0,10
podíl z bodovaných (%)	7,60	8,66	2,89	8,21	9,32	3,26
podíl z 12-bodových (%)		93,00	7,00		92,69	7,31
bodovaní řidiči cizinci	48448			47311		
podíl z bodovaných (%)	9,32			9,81		