

Bodované přestupky a trestné činy

(stav k 31. březnu 2007)

Ing. Lukáš Kadula

odbor dopravně správní; oddělení agend řidičů, evidencí a statistik

Ministerstvo dopravy; Nábřeží Ludvíka Svobody 12; 110 15 Praha 1

tel.: +420 225 131 604; fax: +420 225 131 475; mob.: +420 608 880 767

<mailto:lukas.kadula@mdcr.cz>; www.mdcz.cz

http://www.mdcz.cz/cs/Silnicni_doprava/Ridicke_pukazy_Autoskoly/Statistiky/Statistiky.htm



Bodované přestupky a trestné činy

Za přestupky a trestné činy jsou v České republice udělovány body na základě následujících zákonů:

140/1961 Sb. Trestní zákon

200/1990 Sb. Zákon o přestupcích

13/1997 Sb. Zákon o pozemních komunikacích

Pozn.: Některá data mohou být nepřesná (zkreslená), jelikož nejsou k danému datu ještě všechny přestupky patřičně zaevidovány, může probíhat správní, popř. trestní řízení apod. Zpoždění mezi datem přestupku, nabytím jeho právní moci a zaevidováním může být v intervalu od 2 měsíců do 2 let.

Jak nedostat body

za přestupek nebo trestný čin a neporušit zákon?

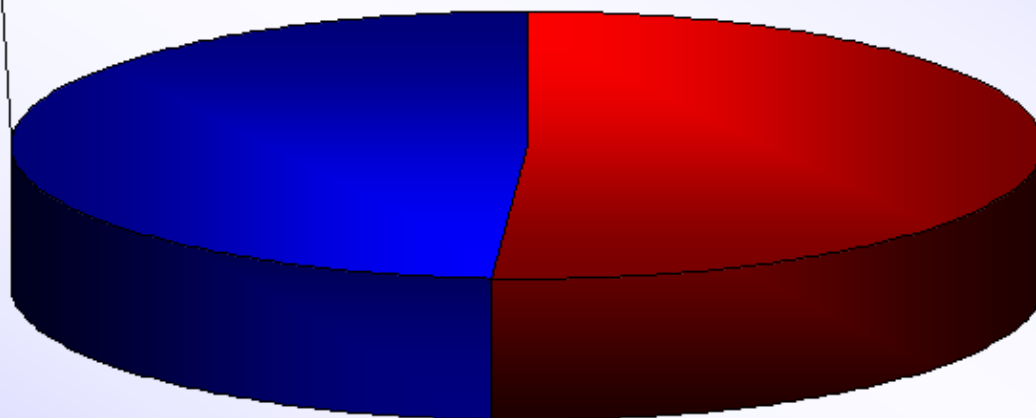
- 01/ nepřekračovat předepsanou rychlost v obci ani o méně než 20 km/h (29%)
- 02/ neporušovat povinnosti vyplývající ze zákazové nebo příkazové značky (22%)
- 03/ neporušovat ustanovení o osvětlení vozidla (13%)
- 04/ nepřekračovat předepsanou rychlost v obci ani o 20 km/h a více (9%)
- 05/ neporušovat povinnost být za jízdy připoután nebo užít ochrannou helmu (8%)
- 06/ nepřekračovat předepsanou rychlost mimo obec ani o méně než 30 km/h (3%)
- 07/ nedržet v ruce při řízení vozidla telefonní přístroj... (3%)
- 08/ dávat při řízení vozidla přednost v jízdě (2%)
- 09/ zastavovat vozidlo na signál, který to přikazuje... (2%)
- 10/ nepřekračovat předepsanou rychlost mimo obec ani o 30 km/h a více (1%)

V případě, že se řidiči vyvarují 10-ti výše uvedených situací,
nespáchají **92% nejčastějších přestupků**,
za které jsou udělovány trestné body!!!

Celkový počet přestupků a trestných činů

od 1.července 2006 do 31.března 2007
bylo zavedeno celkem 793 414 přestupků a trestných činů

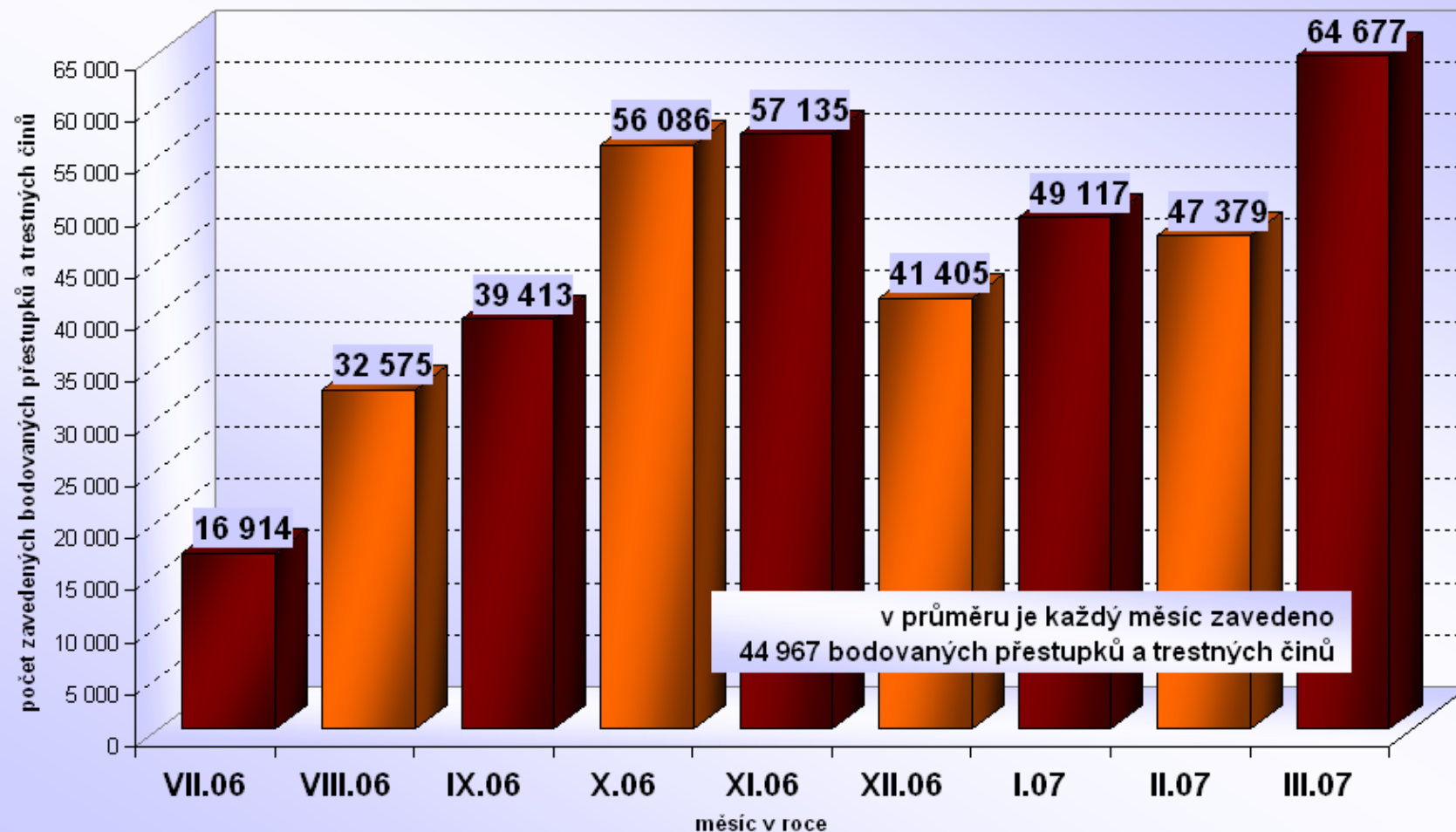
nebodovaných
388 713
49%



bodovaných
404 701
51%

v průměru je každý den zavedeno
2 896 přestupků a trestných činů, z toho 1 477 bodovaných

Měsíční vývoj počtu zavedených bodovaných přestupků a trestných činů





Bodované přestupky a trestné činy 1/2

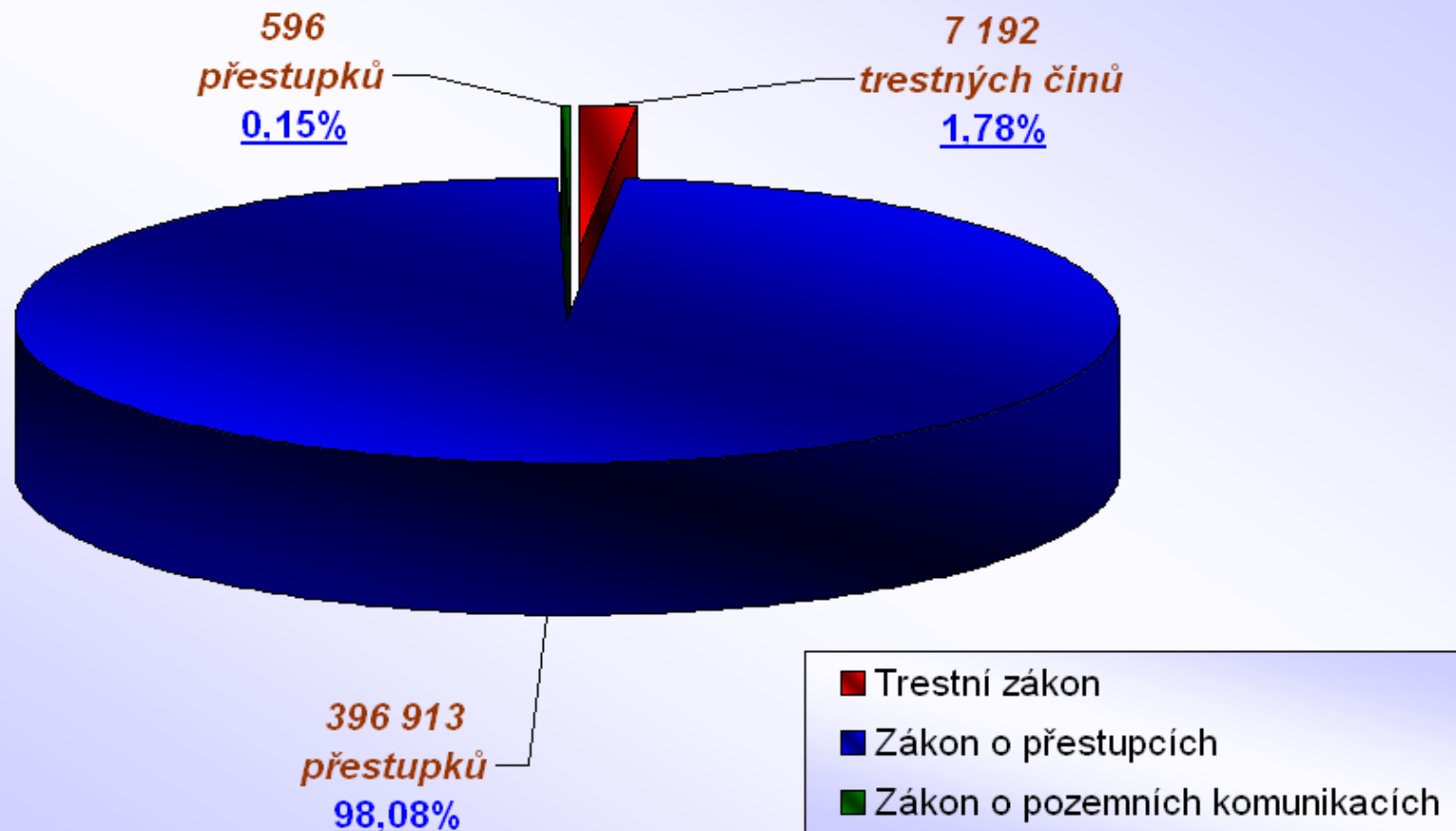
zákon	par.	odst.	pism.	text	body	celkový počet bodovaných přetupků	průměrný počet bodovaných přetupků / den
140/1961 Sb.	180	0		Řízení motorového vozidla bez držení příslušného řidičského oprávnění	7	3 627	13,237
140/1961 Sb.	201	1		Ohrožení pod vlivem návykové látky - ve stavu vylučujícím způsobilost, který si přivodil vlivem návykové látky výko	7	2 541	9,274
140/1961 Sb.	201	1	a	Opilství - spáchání jednání, které má znaky jiného trestného činu, ve stavu nepřičetnosti, do kterého se uvedl pož	7	33	0,120
140/1961 Sb.	201	2	a	Ohrožení pod vlivem návykové látky - výkon zaměstnání nebo jiné činnosti, při kterých by mohl ohrozit život nebo	7	29	0,106
140/1961 Sb.	201	2	b	Ohrožení pod vlivem návykové látky - výkon zaměstnání nebo jiné činnosti, při kterých by mohl ohrozit život nebo	7	179	0,653
140/1961 Sb.	201	2	c	Ohrožení pod vlivem návykové látky - výkon zaměstnání nebo jiné činnosti, při kterých by mohl ohrozit život nebo	7	596	2,175
140/1961 Sb.	201	2	d	Ohrožení pod vlivem návykové látky - výkon zaměstnání nebo jiné činnosti, při kterých by mohl ohrozit život nebo	7	4	0,015
140/1961 Sb.	224	1		Ublížení na zdraví - způsobení jinému těžké újmy na zdraví nebo smrti z nedbalosti.	7	86	0,314
140/1961 Sb.	224	2		Ublížení na zdraví - způsobení jinému z nedbalosti, v důsledku porušení důležité povinnosti vyplývající ze zaměst	7	69	0,252
140/1961 Sb.	223	0		Ublížení na zdraví z nedbalosti, v důsledku porušení povinností, vyplývajících z povolání, zaměstnání, funkce nebo	3	1	0,004
140/1961 Sb.	223	0		Ublížení na zdraví z nedbalosti, v důsledku porušení povinností, vyplývajících z povolání, zaměstnání, funkce nebo	4	1	0,004
140/1961 Sb.	223	0		Ublížení na zdraví z nedbalosti, v důsledku porušení povinností, vyplývajících z povolání, zaměstnání, funkce nebo	3	1	0,004
140/1961 Sb.	223	0		Ublížení na zdraví z nedbalosti, v důsledku porušení povinností, vyplývajících z povolání, zaměstnání, funkce nebo	4	10	0,036
140/1961 Sb.	223	0		Ublížení na zdraví z nedbalosti, v důsledku porušení povinností, vyplývajících z povolání, zaměstnání, funkce nebo	6	3	0,011
140/1961 Sb.	223	0		Ublížení na zdraví z nedbalosti, v důsledku porušení povinností, vyplývajících z povolání, zaměstnání, funkce nebo	6	4	0,015
140/1961 Sb.	223	0		Ublížení na zdraví z nedbalosti, v důsledku porušení povinností, vyplývajících z povolání, zaměstnání, funkce nebo	4	1	0,004
140/1961 Sb.	223	0		Ublížení na zdraví z nedbalosti, v důsledku porušení povinností, vyplývajících z povolání, zaměstnání, funkce nebo	2	1	0,004
140/1961 Sb.	223	0		Ublížení na zdraví z nedbalosti, v důsledku porušení povinností, vyplývajících z povolání, zaměstnání, funkce nebo	6	1	0,004
140/1961 Sb.	208	0		Neposkytnutí první pomoci osobě, která při nehodě utrpěla újmu na zdraví, řidičem dopravního prostředku majícíh	7	5	0,018
200/1990 Sb.	22	1	a	řídí vozidlo, které je technicky nezpůsobilé k provozu na pozemních komunikacích, tak závažným způsobem, že	5	428	1,562
200/1990 Sb.	22	1	a	řídí vozidlo, které není registrováno v registru silničních vozidel, přičemž této registraci podle zvláštního právního p	4	529	1,931
200/1990 Sb.	22	1	a	řídí vozidlo, které užívá jinou registrační značku, než která byla vozidlu přidělena	4	330	1,204
200/1990 Sb.	22	1	b	řídí vozidlo nebo jede na zvířeti bezprostředně po požití alkoholického nápoje nebo po užití jiné návykové látky ne	3	732	2,672
200/1990 Sb.	22	1	b		6	3 102	11,321
200/1990 Sb.	22	1	c	řídí vozidlo nebo jede na zvířeti ve stavu vylučujícím způsobilost, který si přivodil požitím alkoholického nápoje ne	7	145	0,529
200/1990 Sb.	22	1	d	se přez výzvu podle zvláštního právního předpisu odmítne podrobit vyšetření, zda při řízení vozidla nebo jízdě na z	7	1 561	5,697
200/1990 Sb.	22	1	e	řídí motorové vozidlo a nemá platný posudek o zdravotní způsobilosti podle zvláštního právního předpisu	5	77	0,281
200/1990 Sb.	22	1	e	řídí motorové vozidlo a není držitelem platného osvědčení profesní způsobilosti řidiče	5	68	0,248
200/1990 Sb.	22	1	e	řídí motorové vozidlo a není držitelem příslušné skupiny nebo podskupiny řidičského oprávnění	7	391	1,427
200/1990 Sb.	22	1	e	řídí motorové vozidlo a byl mu zadržen řidičský průkaz	6	45	0,164
200/1990 Sb.	22	1	f	při řízení vozidla drží v ruce nebo jiným způsobem telefonní přístroj nebo jiné hovorové nebo záznamové zařízení	3	10 512	38,365
200/1990 Sb.	22	1	f	při řízení vozidla nedá přednost v jízdě v případech, ve kterých je povinen dát přednost v jízdě podle zvláštního prá	4	9 828	35,869
200/1990 Sb.	22	1	f	při řízení vozidla neumožní chodci na přechodu pro chodce nerušené a bezpečné přejítí vozovky	4	363	1,325
200/1990 Sb.	22	1	f	při řízení vozidla nezastaví vozidlo na signál, který mu příkazuje zastavit vozidlo podle zvláštního právního předpis	5	6 828	24,920
200/1990 Sb.	22	1	f	při řízení vozidla nezastaví vozidlo před přechodem pro chodce v případech, kdy je povinen tak učinit podle zvláš	3	86	0,314



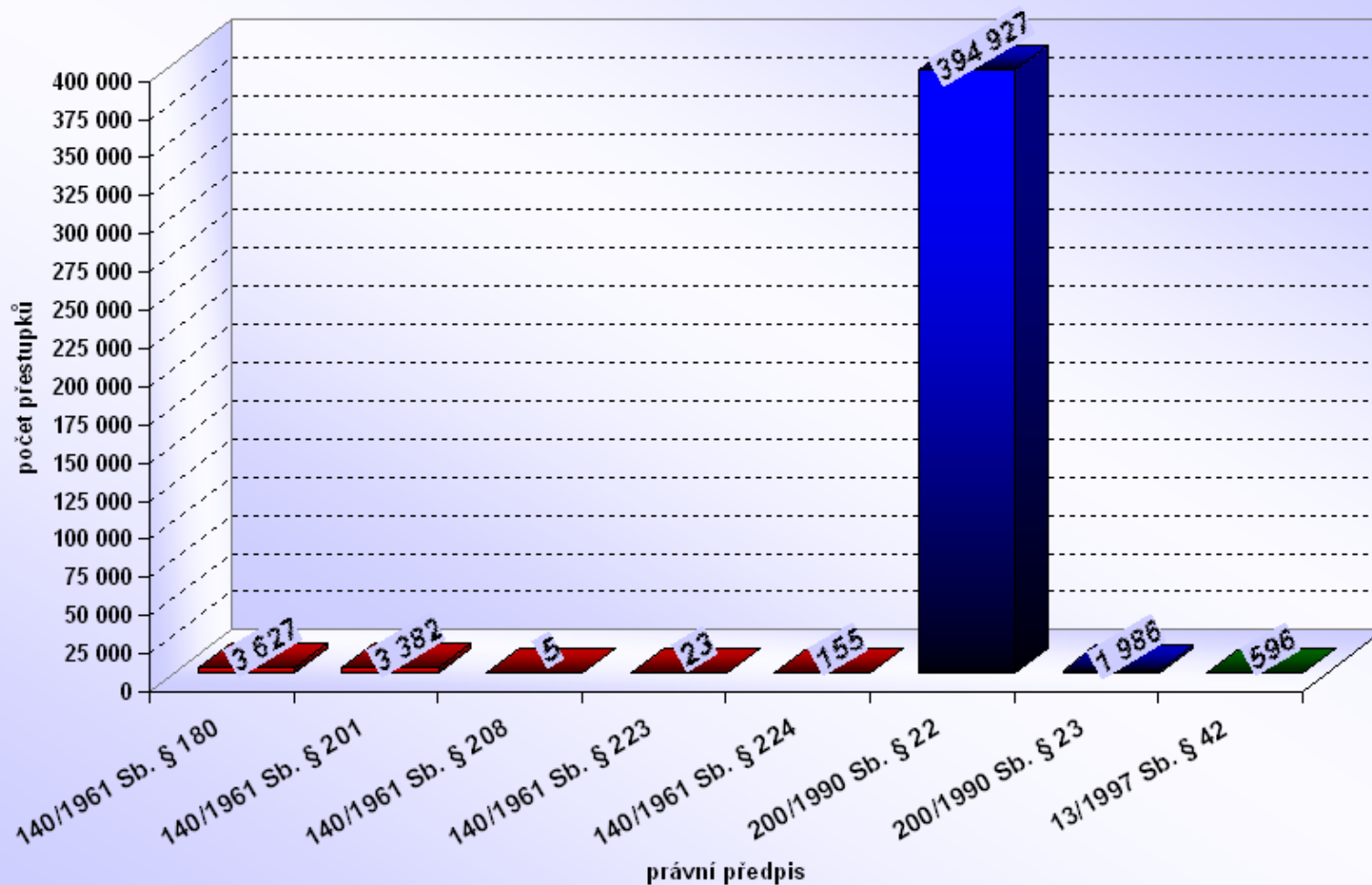
Bodované přestupky a trestné činy 2/2

zákon	par.	odst.	písm.	text	body	celkový počet bodovaných přetupků	průměrný počet bodovaných přetupků / den
200/1990 Sb.	22	1	f	při řízení vozidla ohrozí chodce přecházejícího pozemní komunikaci, na kterou odbočuje	4	24	0,088
200/1990 Sb.	22	1	f	při řízení vozidla předjíždí vozidlo v případech, ve kterých je to podle zvláštního právního předpisu zakázáno	6	443	1,617
200/1990 Sb.	22	1	f	při řízení vozidla překročí nejvyšší dovolenou rychlost stanovenou zvláštním právním předpisem nebo dopravní značkou	3	4 208	15,358
200/1990 Sb.	22	1	f		5	25	0,091
200/1990 Sb.	22	1	f	při řízení vozidla překročí nejvyšší dovolenou rychlost stanovenou zvláštním právním předpisem nebo dopravní značkou	5	114	0,416
200/1990 Sb.	22	1	f	při řízení vozidla překročí nejvyšší dovolenou rychlost stanovenou zvláštním právním předpisem nebo dopravní značkou	2	13 923	50,814
200/1990 Sb.	22	1	f		3	129	0,471
200/1990 Sb.	22	1	f		5	5	0,018
200/1990 Sb.	22	1	f	při řízení vozidla překročí nejvyšší dovolenou rychlost stanovenou zvláštním právním předpisem nebo dopravní značkou	3	36 476	133,124
200/1990 Sb.	22	1	f		5	129	0,471
200/1990 Sb.	22	1	f	při řízení vozidla překročí nejvyšší dovolenou rychlost stanovenou zvláštním právním předpisem nebo dopravní značkou	5	584	2,131
200/1990 Sb.	22	1	f	při řízení vozidla překročí nejvyšší dovolenou rychlost stanovenou zvláštním právním předpisem nebo dopravní značkou	2	120 686	440,460
200/1990 Sb.	22	1	f		3	1 234	4,504
200/1990 Sb.	22	1	f		5	40	0,146
200/1990 Sb.	22	1	f	při řízení vozidla v provozu na dálnici nebo na silnici pro motorová vozidla se otáčí, jede v protisměru nebo couvá v	6	23	0,084
200/1990 Sb.	22	1	f	při řízení vozidla vjíždí na železniční přejezd v případech, kdy je to podle zvláštního právního předpisu zakázáno	6	385	1,405
200/1990 Sb.	22	1	f	při řízení vozidla ohrozí chodce při odbočování na místo ležící mimo pozemní komunikaci, při vjíždění na pozemní	4	18	0,066
200/1990 Sb.	22	1	g	poruší omezení jízdy některých vozidel podle zvláštního právního předpisu	2	437	1,595
200/1990 Sb.	22	1	j	při dopravní nehodě, při které byla způsobena na některém ze zúčastněných vozidel včetně přepravovaných věcí	3	1 580	5,766
200/1990 Sb.	22	1	l	nedovolená jízda po tramvajovém pásu	2	520	1,898
200/1990 Sb.	22	1	l	nedovolené užití dálnice nebo silnice pro motorová vozidla nemotorovým vozidlem nebo motorovým vozidlem, jeho	1	170	0,620
200/1990 Sb.	22	1	l	neoprávněné užití vyhrazeného jízdního pruhu	1	2 749	10,033
200/1990 Sb.	22	1	l	neoprávněné užití zvláštního výstražného světla modré barvy, popřípadě doplněného zvláštním zvukovým výstražn	1	30	0,109
200/1990 Sb.	22	1	l	neoznačení překážky provozu na pozemních komunikacích, kterou řidič způsobil	2	1 098	4,007
200/1990 Sb.	22	1	l	ohrožení jiného řidiče při přejíždění s vozidlem z jednoho jízdního pruhu do druhého	3	2 379	8,682
200/1990 Sb.	22	1	l	porušení povinnosti být za jízdy připoután bezpečnostním pásem nebo užit ochrannou přilbu	2	32 482	118,547
200/1990 Sb.	22	1	l	porušení povinnosti použít dětskou autosedačku nebo bezpečnostní pás při přepravě dětí podle § 6 zákona č. 36	2	1 299	4,741
200/1990 Sb.	22	1	l	porušení povinnosti vyplývající ze zákazové nebo příkazové značky (kromě výše uvedených případů překročení ne	1	87 567	319,588
200/1990 Sb.	22	1	l	porušení ustanovení § 32 zákona č. 361/2000 Sb. o osvětlení vozidla	1	50 948	185,942
200/1990 Sb.	22	1	l	neoprávněné užití zvláštního výstražného světla oranžové barvy	1	38	0,139
200/1990 Sb.	22	1	k	při dopravní nehodě, při které je způsobena na některém ze zúčastněných vozidel včetně přepravovaných věcí ne	7	159	0,580
200/1990 Sb.	23	1	h	jako řidič vozidla nedodržuje stanovené doby řízení nebo stanovené bezpečnostní přestávky podle zvláštních práv	4	42	0,153
200/1990 Sb.	23	1	j	překročil při kontrolním vážení vozidla hodnoty stanovené zvláštním právním předpisem	3	1 534	5,599
200/1990 Sb.	23	1	r	jako řidič vozidla nedodržuje stanovené doby řízení nebo stanovené bezpečnostní přestávky podle zákona č. 475/	4	410	1,496
13/1997 Sb.	42	4	c	vozidlo překročí při kontrolním vážení hodnoty stanovené zvláštním právním předpisem	3	596	2,175
Celkový součet						404 701	1 477,011

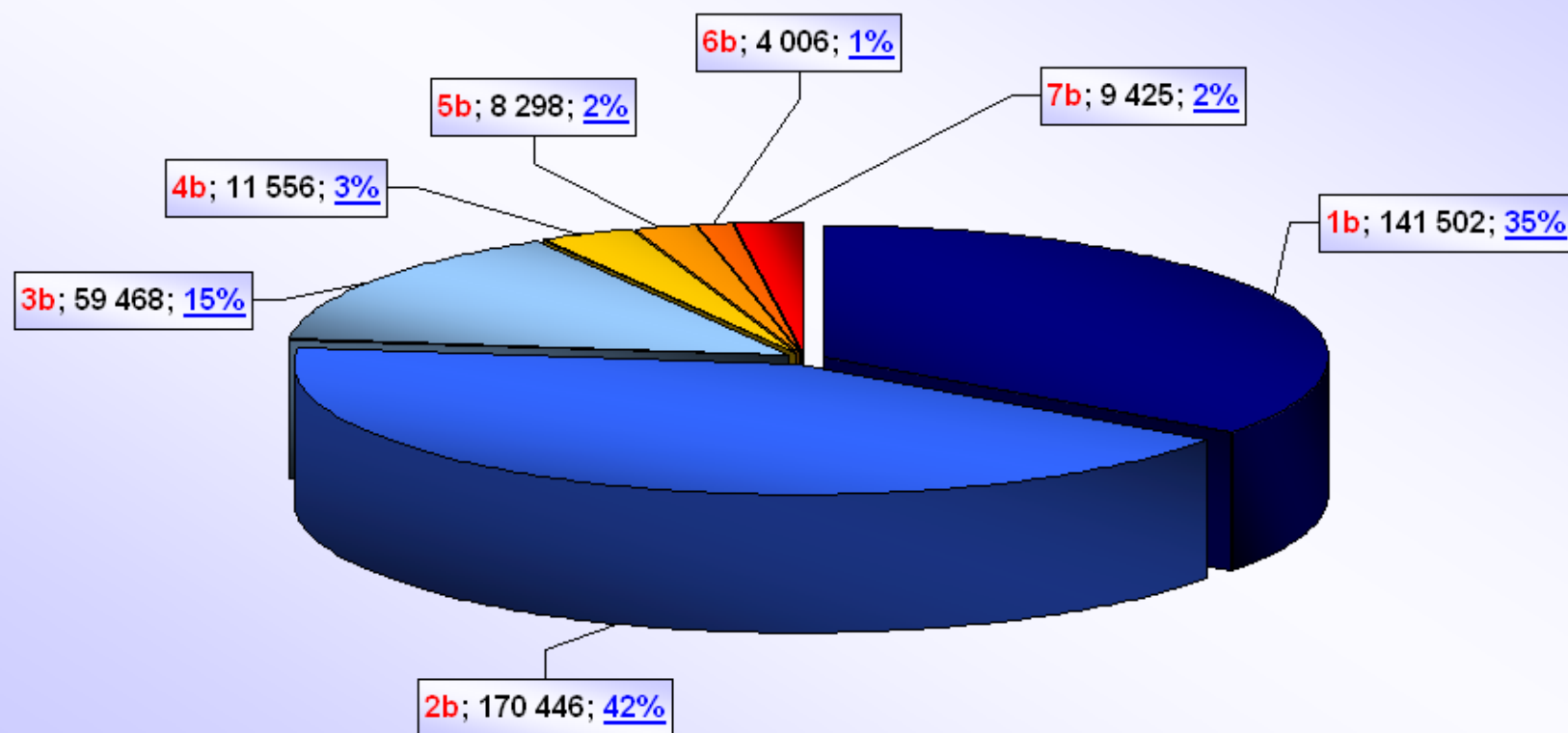
Počet přestupků a trestných činů dle jednotlivých zákonů



Počet přestupků a trestných činů dle jednotlivých paragrafů



Počet přestupků a trestných činů, ohodnocených jednotlivými počty bodů





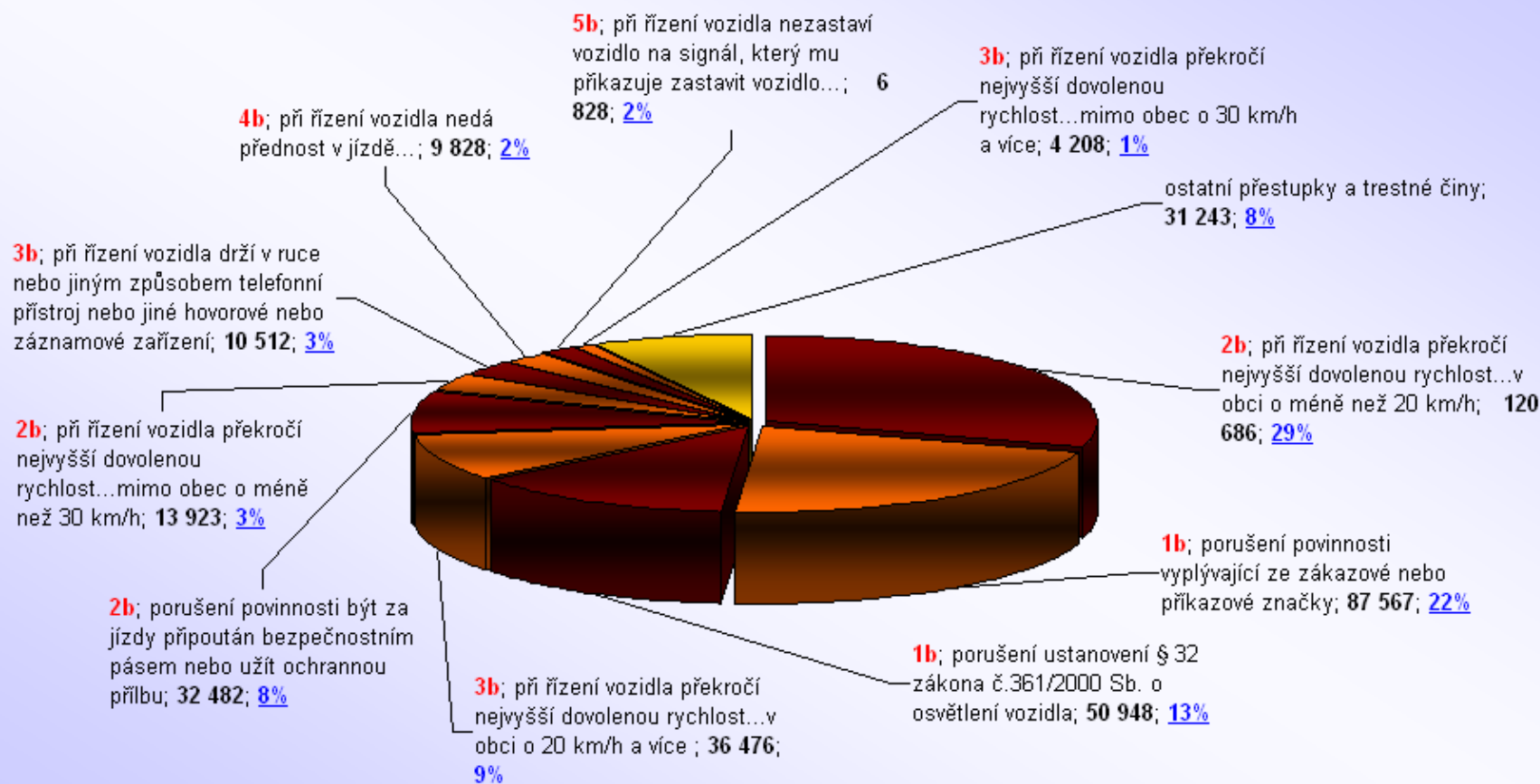
Počty nejčastějších porušení zákona

[s četností vyšší než 2000 zavedených přestupků a trestných činů]

právní předpis	text	body	přestupky	průměrný počet bodovaných přestupků/den
200/1990 Sb. § 22 odst. 1 písm. f	při řízení vozidla překročí nejvyšší dovolenou rychlost stanovenou zvláštním právním předpisem nebo dopravní značkou v obci o méně než 20 km/h	2	120 686	440
200/1990 Sb. § 22 odst. 1 písm. l	porušení povinnosti vyplývající ze zákazové nebo příkazové značky	1	87 567	320
200/1990 Sb. § 22 odst. 1 písm. l	porušení ustanovení § 32 zákona č. 361/2000 Sb. o osvětlení vozidla	1	50 948	186
200/1990 Sb. § 22 odst. 1 písm. l	při řízení vozidla překročí nejvyšší dovolenou rychlost stanovenou zvláštním právním předpisem nebo dopravní značkou v obci o 20 km/h a více	3	36 476	133
200/1990 Sb. § 22 odst. 1 písm. l	porušení povinnosti být za jízdy připoután bezpečnostním pásem nebo užít ochrannou přilbu	2	32 482	119
200/1990 Sb. § 22 odst. 1 písm. f	při řízení vozidla překročí nejvyšší dovolenou rychlost stanovenou zvláštním právním předpisem nebo dopravní značkou mimo obec o méně než 30 km/h	2	13 923	51
200/1990 Sb. § 22 odst. 1 písm. f	při řízení vozidla drží v ruce nebo jiným způsobem telefonní přístroj nebo jiné hovorové nebo záznamové zařízení	3	10 512	38
200/1990 Sb. § 22 odst. 1 písm. f	při řízení vozidla nedá přednost v jízdě v případech, ve kterých je povinen dát přednost v jízdě podle zvláštního právního předpisu	4	9 828	36
200/1990 Sb. § 22 odst. 1 písm. f	při řízení vozidla nezastaví vozidlo na signál, který mu příkazuje zastavit vozidlo podle zvláštního právního předpisu nebo na pokyn "Stůj" daný při řízení provozu na pozemních komunikacích osobou oprávněnou k řízení tohoto provozu podle zvláštního právn	5	6 828	25
200/1990 Sb. § 22 odst. 1 písm. f	při řízení vozidla překročí nejvyšší dovolenou rychlost stanovenou zvláštním právním předpisem nebo dopravní značkou mimo obec o 30 km/h a více	3	4 208	15
140/1961 Sb. § 180	řízení motorového vozidla bez držení příslušného řidičského oprávnění	7	3 627	13
200/1990 Sb. § 22 odst. 1 písm. b	řídí vozidlo nebo jede na zvířeti bezprostředně po požití alkoholického nápoje nebo po užití jiné návykové látky nebo v takové době po požití alkoholického nápoje nebo po užití jiné návykové látky, po kterou je ještě pod jejich vlivem	6	3 102	11
200/1990 Sb. § 22 odst. 1 písm. l	neoprávněné užití vyhrazeného jízdního pruhu	1	2 749	10
140/1961 Sb. § 201 odst. 1	ohrožení pod vlivem návykové látky	7	2 541	9
200/1990 Sb. § 22 odst. 1 písm. l	ohrožení jiného řidiče při přejíždění s vozidlem z jednoho jízdního pruhu do druhého	3	2 379	9
ostatní přestupky	-	-	16 845	61
Celkem			404 701	1 477

Počty nejčastějších porušení zákona

[s četností vyšší než 4 000 zavedených přestupků a trestných činů]



Ohrožení pod vlivem návykové látky, opilství

ohrožení pod vlivem návykové látky, opilství	text	body	trestné činy
140/1961 Sb. § 201 odst. 1	Ohrožení pod vlivem návykové látky - kdo, byť i z nedbalosti, vykonává ve stavu vylučujícím způsobilost, který si přivodil vlivem návykové látky, zaměstnání nebo jinou činnost, při kterých by mohl ohrozit život nebo zdraví lidí nebo způsobit značnou škodu na majetku, bude potrestán odnětím svobody až na jeden rok nebo peněžitým trestem nebo zákazem činnosti	7	2 541
140/1961 Sb. § 201a odst. 1	Opilství - kdo se požitím nebo aplikací návykové látky nebo jinak přivede, byť i z nedbalosti, do stavu nepřičetnosti, v němž se dopustí jednání, které má jinak znaky trestného činu, bude potrestán odnětím svobody na tři léta až osm let; dopustí-li se však jednání, které má jinak znaky trestného činu, na který zákon stanoví trest mírnější, bude potrestán oním trestem mírnějším	7	33
140/1961 Sb. § 201 odst. 2 písm. a	Ohrožení pod vlivem návykové látky - odnětím svobody na šest měsíců až na tři léta nebo zákazem činnosti bude pachatel potrestán, byl-li za čin uvedený v odstavci 1 v posledních dvou letech odsouzen nebo z výkonu trestu odnětí svobody uloženého za takový čin propuštěn	7	29
140/1961 Sb. § 201 odst. 2 písm. b	Ohrožení pod vlivem návykové látky - odnětím svobody na šest měsíců až na tři léta nebo zákazem činnosti bude pachatel potrestán, byl-li za obdobný čin spáchaný pod vlivem návykové látky v posledních dvou letech postižen	7	179
140/1961 Sb. § 201 odst. 2 písm. c	Ohrožení pod vlivem návykové látky - odnětím svobody na šest měsíců až na tři léta nebo zákazem činnosti bude pachatel potrestán, způsobí-li takovým činem havárii, dopravní nebo jinou nehodu, jinému ublížení na zdraví nebo větší škodu na cizím majetku nebo jiný závažný následek	7	596
140/1961 Sb. § 201 odst. 2 písm. d	Ohrožení pod vlivem návykové látky - odnětím svobody na šest měsíců až na tři léta nebo zákazem činnosti bude pachatel potrestán, spáchá-li takový čin při výkonu zaměstnání nebo jiné činnosti, při kterých je vliv návykové látky zvláště nebezpečný, zejména řídí-li hromadný dopravní prostředek	7	4
celkem			3 382

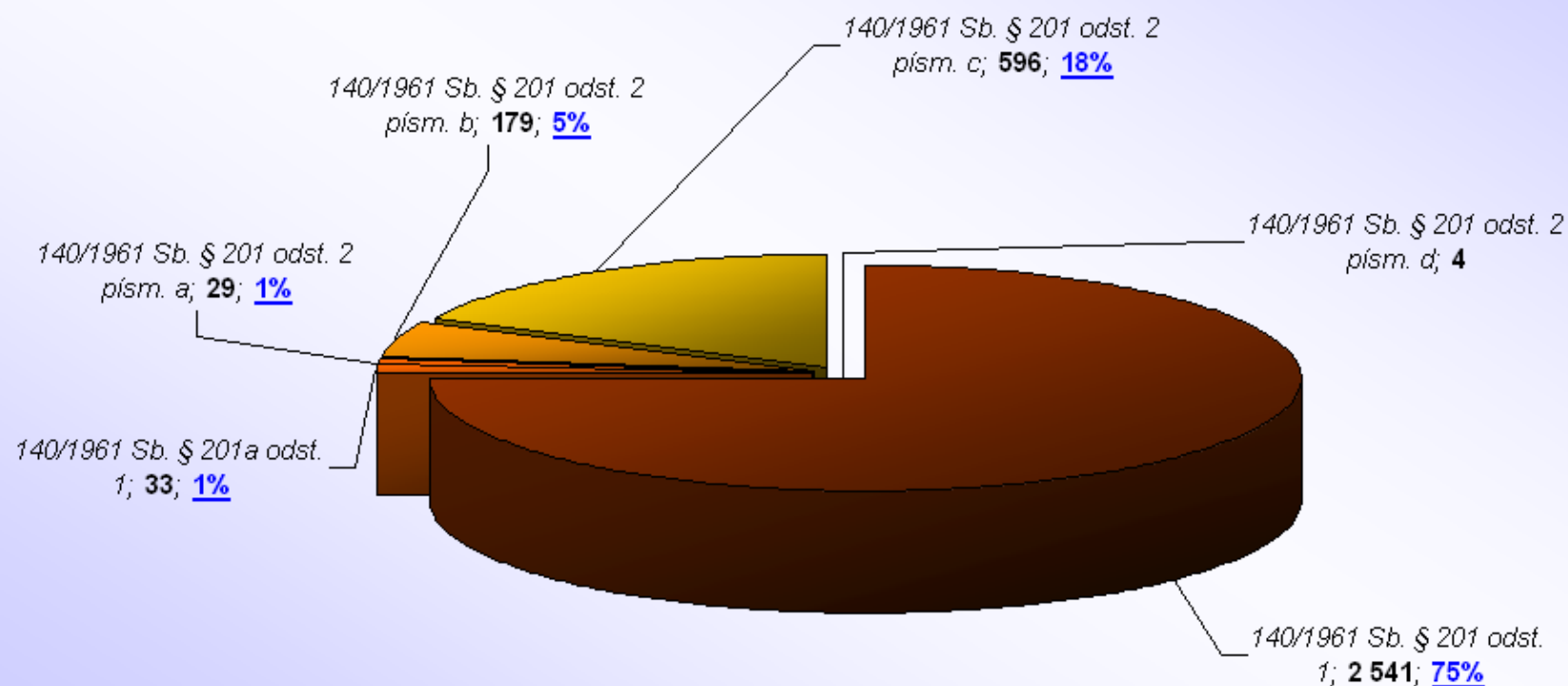
Řízení pod vlivem návykové látky

řízení pod vlivem návykové látky	text	body	přestupky
200/1990 Sb. § 22 odst. 1 písm. b	Řídí vozidlo nebo jede na zvířeti bezprostředně po požití alkoholického nápoje nebo po užití jiné návykové látky nebo v takové době po požití alkoholického nápoje nebo po užití jiné návykové látky, po kterou je ještě pod jejich vlivem (do 0,3 ‰)	3	732
200/1990 Sb. § 22 odst. 1 písm. b	Řídí vozidlo nebo jede na zvířeti bezprostředně po požití alkoholického nápoje nebo po užití jiné návykové látky nebo v takové době po požití alkoholického nápoje nebo po užití jiné návykové látky, po kterou je ještě pod jejich vlivem	6	3 102
200/1990 Sb. § 22 odst. 1 písm. c	Řídí vozidlo nebo jede na zvířeti ve stavu vylučujícím způsobilost, který si přivodil požitím alkoholického nápoje nebo užitím jiné návykové látky	7	145
200/1990 Sb. § 22 odst. 1 písm. d	Se přes výzvu podle zvláštního právního předpisu (361/2000 Sb.) odmítne podrobit vyšetření, zda při řízení vozidla nebo jízdě na zvířeti nebyl ovlivněn alkoholem nebo jinou návykovou látkou, ačkoliv takové vyšetření není spojeno s nebezpečím pro jeho zdraví	7	1 561
celkem			5 540

Ohrožení pod vlivem návykové látky, opilství

[3 382 trestných činů, 7 bodů]

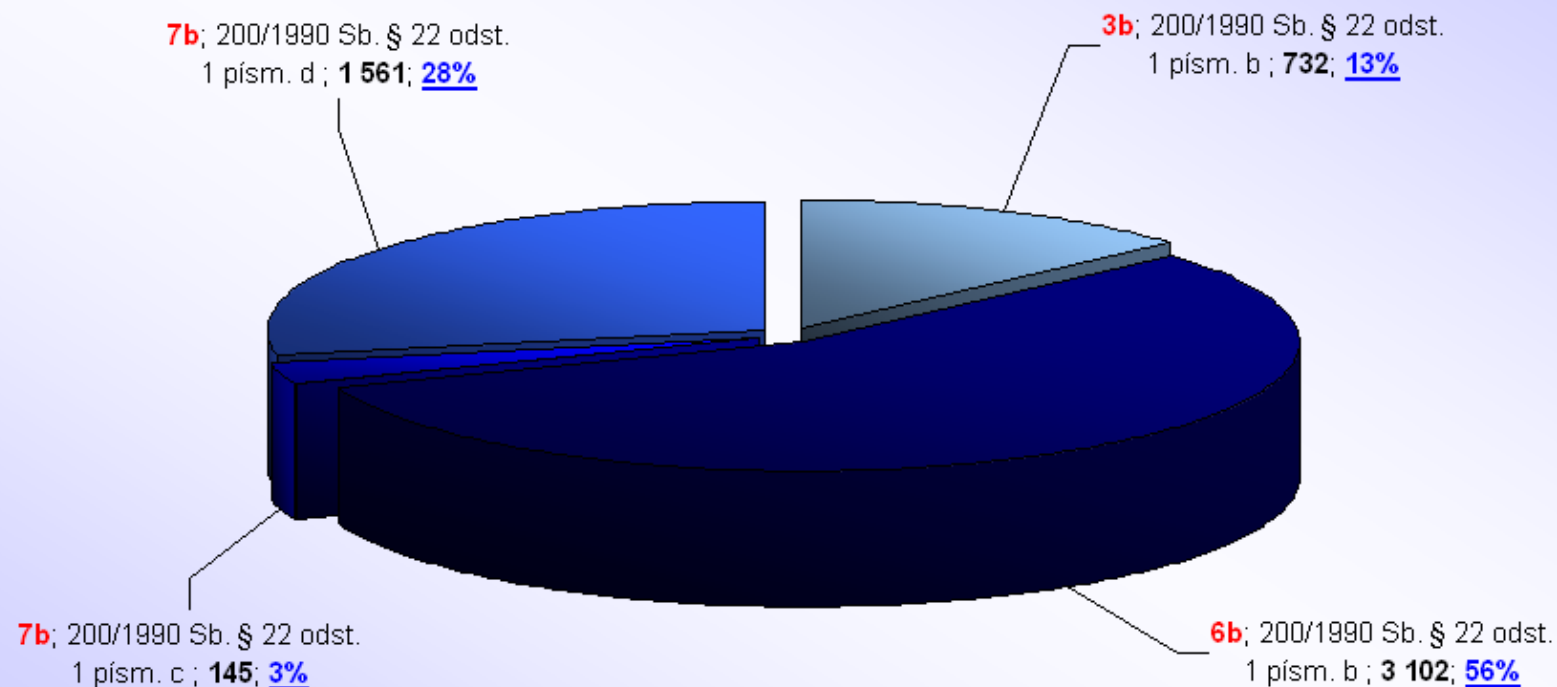
dle trestního zákona



Řízení pod vlivem návykové látky

[5 540 přestupků]

dle zákona o přestupcích



Statistiky (nejen) „bodového systému“ obsahuje odkaz
http://www.mdcz.cz/cs/Silnicni_doprava/Ridicke_prukazy_Autoskoly/Statistiky/Statistiky.htm,
který lze najít na stránkách Ministerstva dopravy www.mdcz.cz

The image displays four sequential screenshots of the Ministry of Transport website, illustrating the steps to access traffic statistics. Red arrows and labels indicate the navigation path:

- KROK 1:** The first screenshot shows the homepage with the 'SILNIČNÍ DOPRAVA' (Road Transport) menu item highlighted.
- KROK 2:** The second screenshot shows the 'Řidičské průkazy, Autoškoly' (Driving Licenses, Driving Schools) section, which is highlighted.
- KROK 3:** The third screenshot shows the 'Statistiky' (Statistics) link highlighted within the 'Řidičské průkazy, Autoškoly' section.
- KROK 4:** The fourth screenshot shows the 'Statistiky' page, which contains the following links:
 - Statistiky k bodovému hodnocení
 - Statistiky činnosti na úseku agend řidičů