

Bodované přestupky a trestné činy

(stav k 31.5.2007)

Ing. Lukáš Kadula

odbor dopravně správní; oddělení agend řidičů, evidencí a statistik

Ministerstvo dopravy; Nábřeží Ludvíka Svobody 12; 110 15 Praha 1

tel.: +420 225 131 604; fax: +420 225 131 475; mob.: +420 608 880 767

<mailto:lukas.kadula@mdcr.cz>; www.mdcz.cz

http://www.mdcz.cz/cs/Silnicni_doprava/Ridicke_pukazy_Autoskoly/Statistiky/Statistiky.htm



Bodované přestupky a trestné činy

Za přestupky a trestné činy jsou v České republice udělovány body na základě následujících zákonů:

140/1961 Sb. *Trestní zákon*

200/1990 Sb. *Zákon o přestupcích*

13/1997 Sb. *Zákon o pozemních komunikacích*

Jak nedostat body

za přestupek nebo trestný čin a neporušit zákon?

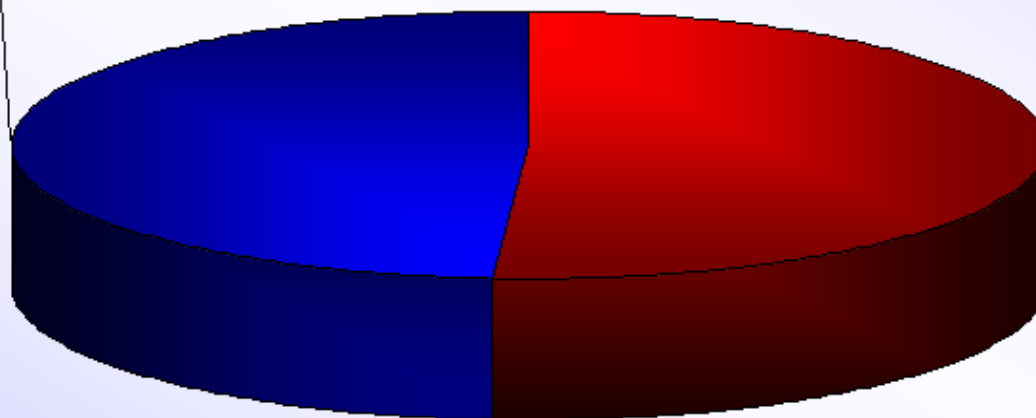
- 01/ nepřekračovat předepsanou rychlost v obci ani o méně než 20 km/h (31%)
- 02/ neporušovat povinnosti vyplývající ze zákazové nebo příkazové značky (20%)
- 03/ neporušovat ustanovení o osvětlení vozidla (12%)
- 04/ nepřekračovat předepsanou rychlost v obci ani o 20 km/h a více (9%)
- 05/ neporušovat povinnost být za jízdy připoután nebo užít ochrannou helmu (8%)
- 06/ nepřekračovat předepsanou rychlost mimo obec ani o méně než 30 km/h (3%)
- 07/ nedržet v ruce při řízení vozidla telefonní přístroj... (3%)
- 08/ dávat při řízení vozidla přednost v jízdě (2%)
- 09/ zastavovat vozidlo na signál, který to přikazuje... (2%)
- 10/ nepřekračovat předepsanou rychlost mimo obec ani o 30 km/h a více (1%)

V případě, že se řidiči vyvarují 10-ti výše uvedených situací,
nespáchají **91% nejčastějších přestupků**,
za které jsou udělovány trestné body!!!

Celkový počet přestupků a trestných činů

od 1.7.2006 do 31.5.2007
bylo zavedeno celkem 1 042 952 přestupků a trestných činů

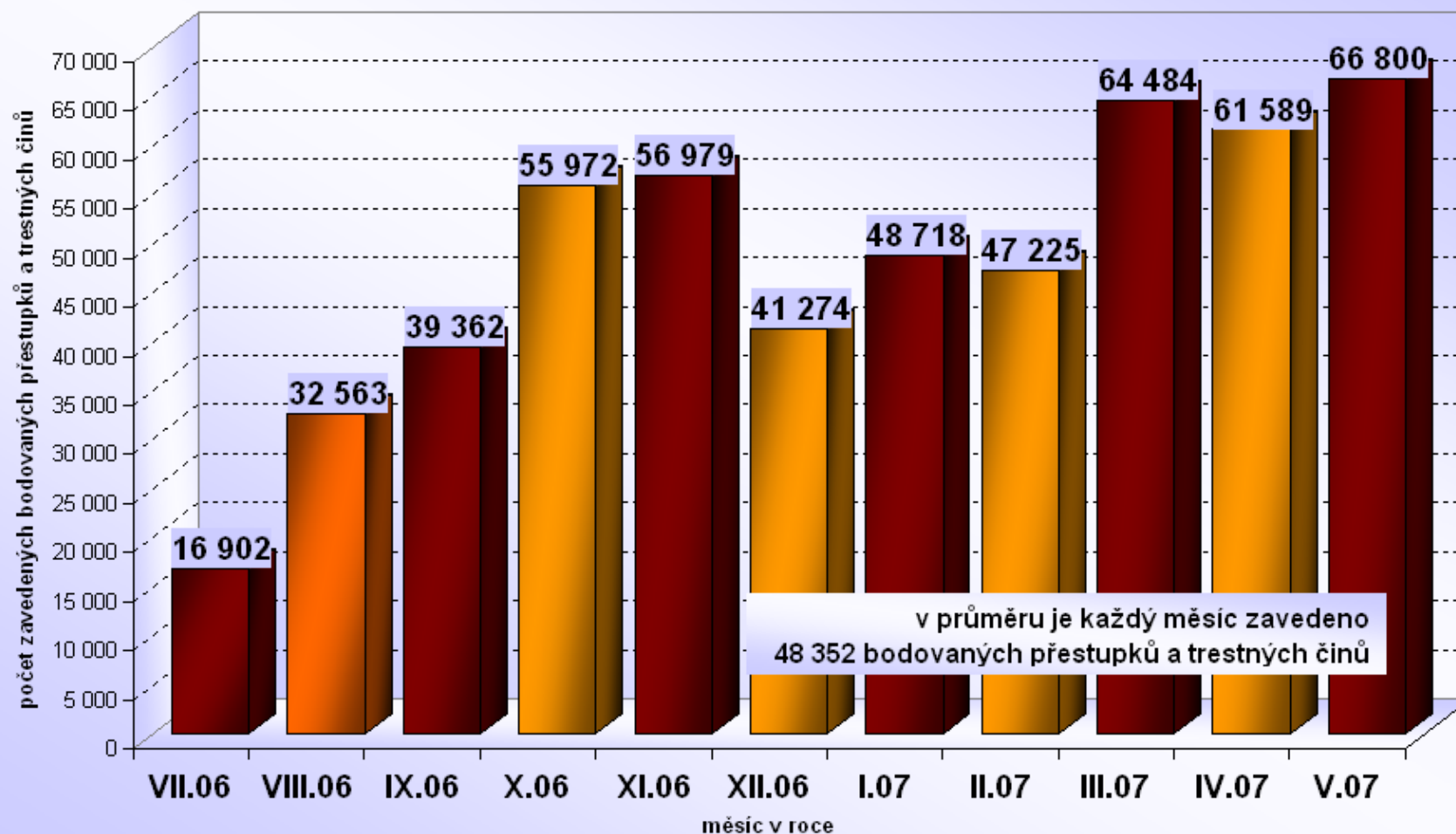
nebodovaných
511 084
49%



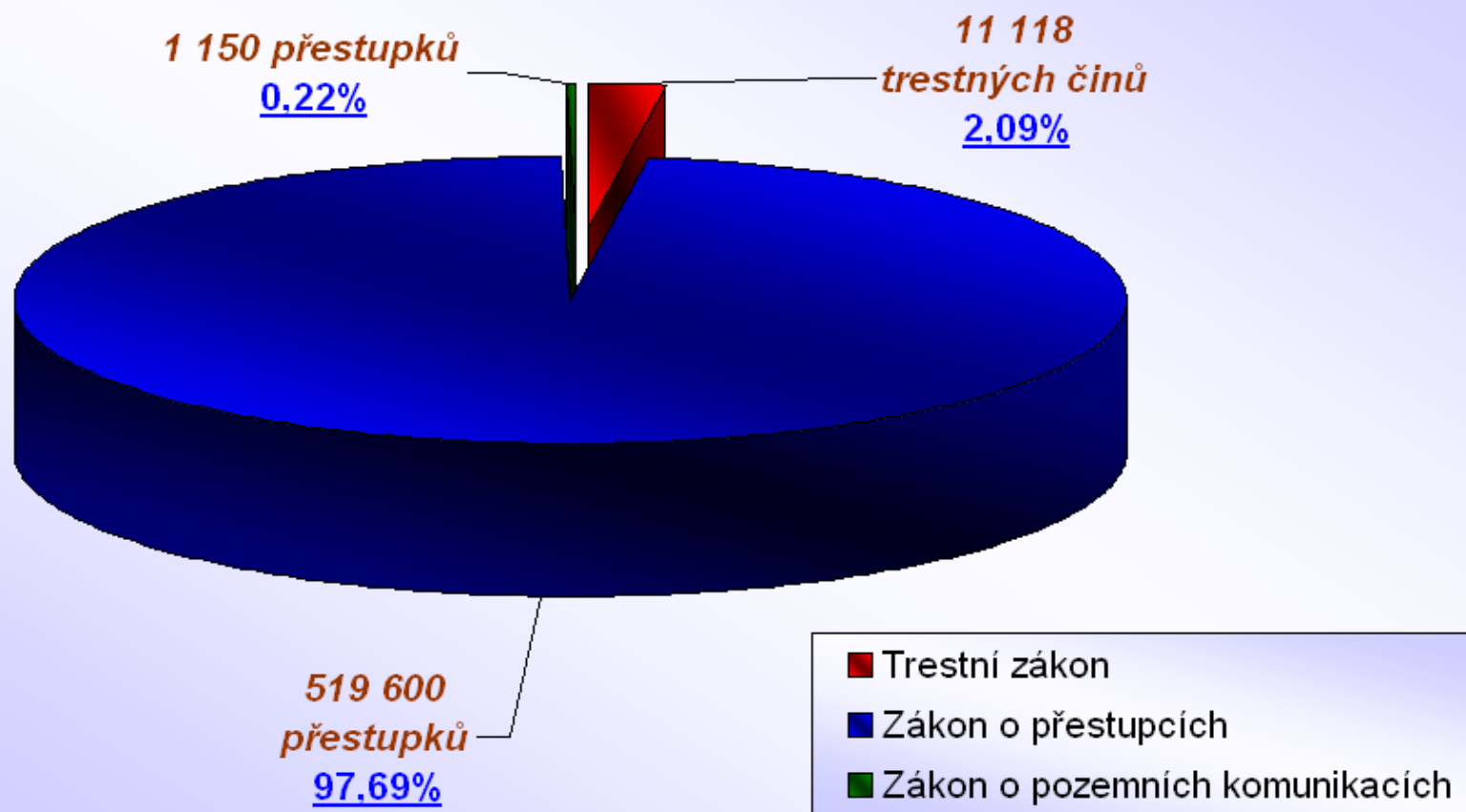
bodovaných
531 868
51%

v průměru je každý den zavedeno
3 113 přestupků a trestných činů, z toho 1 588 bodovaných

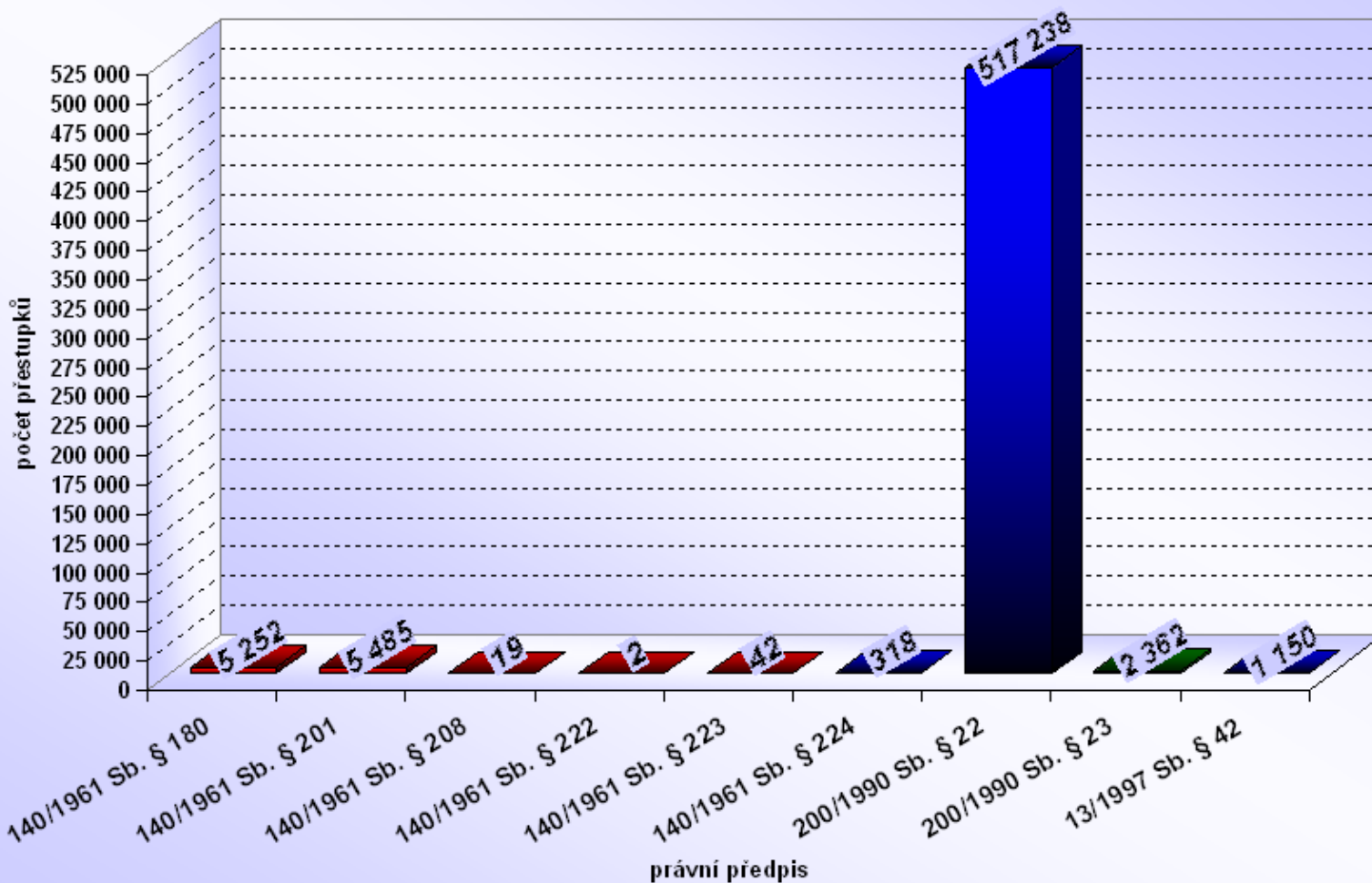
Měsíční vývoj počtu zavedených bodovaných přestupků a trestných činů



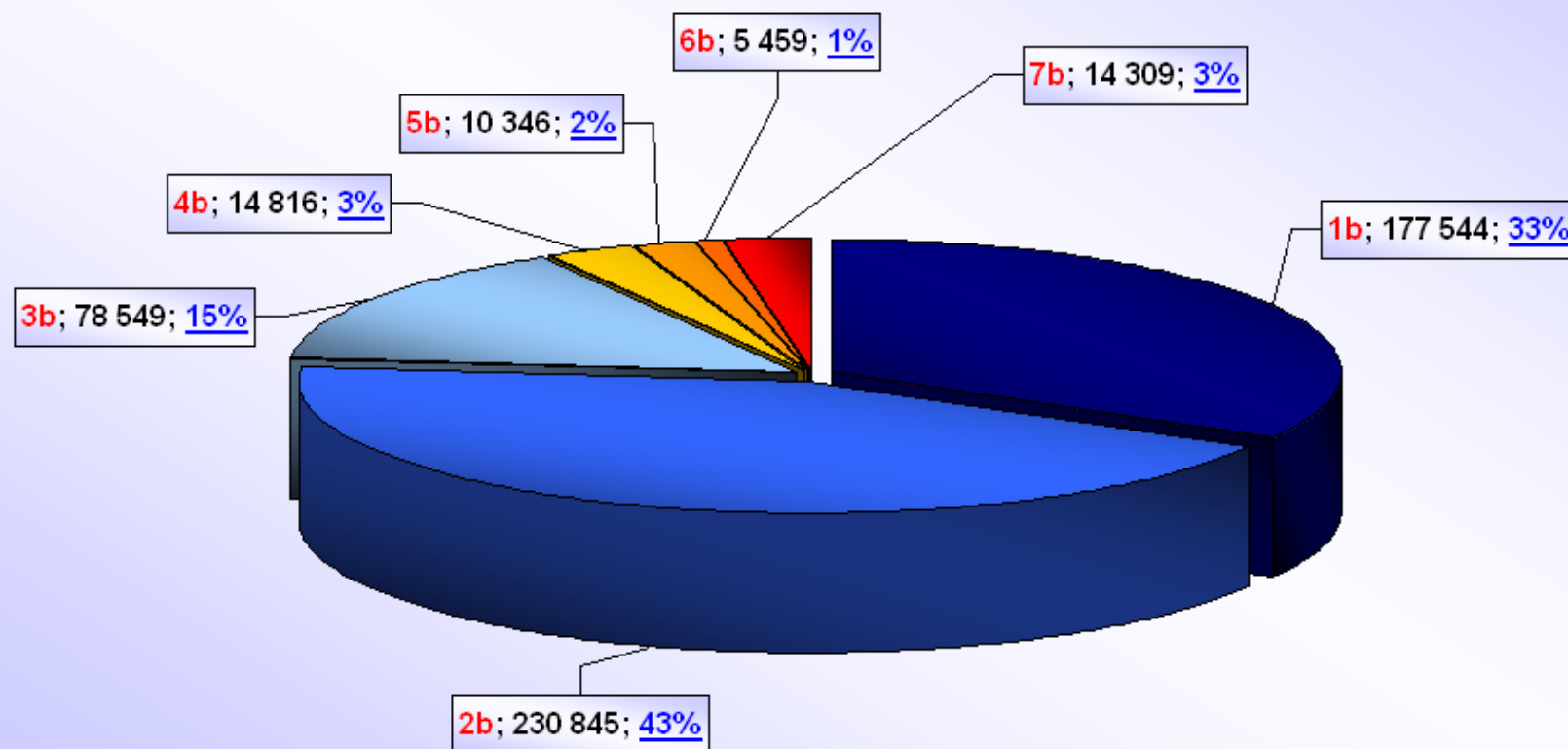
Počet přestupků a trestných činů dle jednotlivých zákonů



Počet přestupků a trestných činů dle jednotlivých paragrafů



Počet přestupků a trestných činů, ohodnocených jednotlivými počty bodů





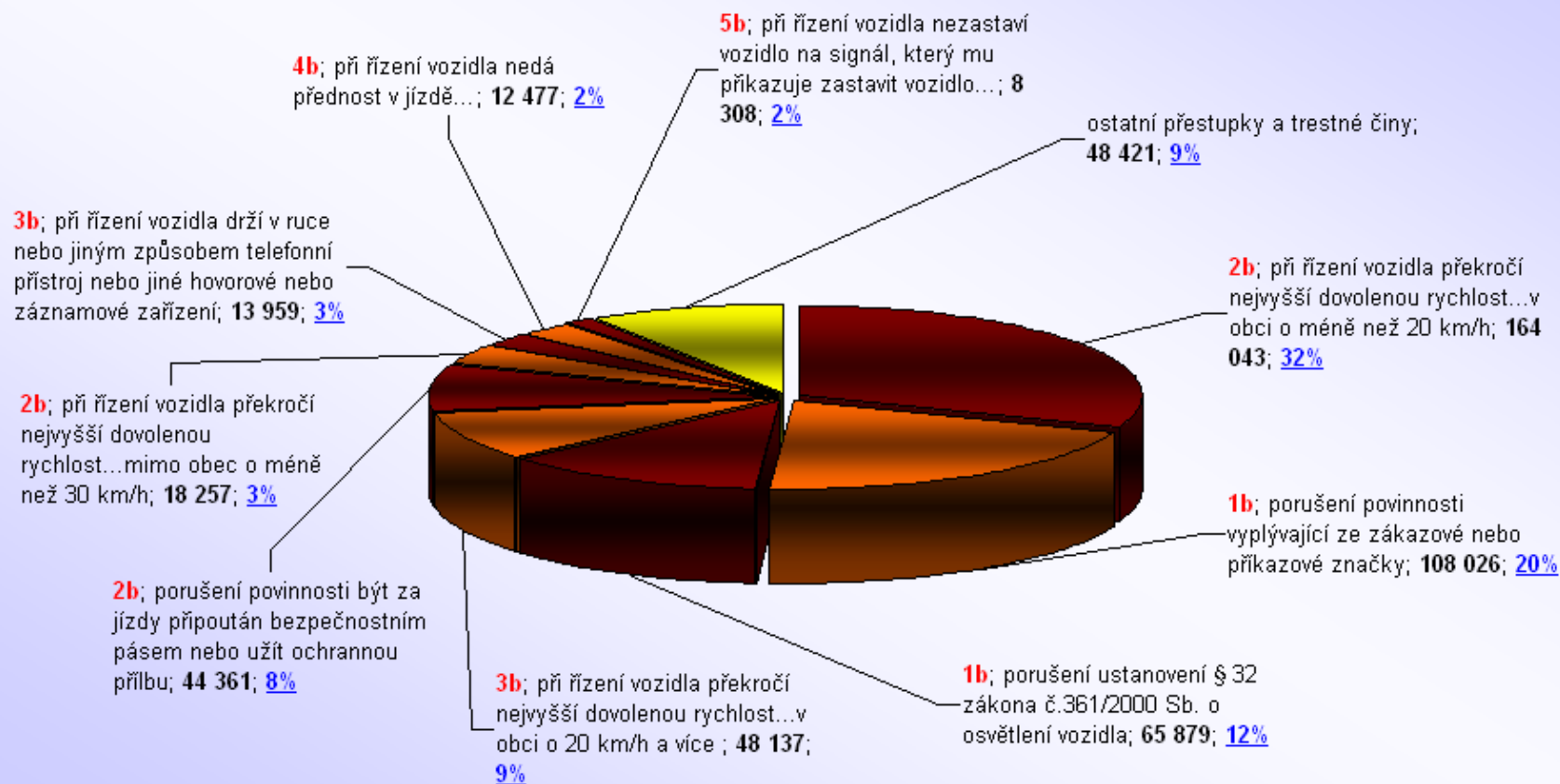
Počty nejčastějších porušení zákona

[s četností vyšší než 3 000 zavedených přestupků a trestných činů]

právní předpis	text	bodů	p aTČ	průměrný počet bodovaných přestupků/den
200/1990 Sb. § 22 odst. 1 písm. f	při řízení vozidla překročí nejvyšší dovolenou rychlost stanovenou zvláštním právním předpisem nebo dopravní značkou v obci o méně než 20 km/h	2	164 043	490
200/1990 Sb. § 22 odst. 1 písm. l	porušení povinnosti vyplývající ze zákazové nebo příkazové značky	1	108 026	322
200/1990 Sb. § 22 odst. 1 písm. l	porušení ustanovení § 32 zákona č. 361/2000 Sb. o osvětlení vozidla	1	65 879	197
200/1990 Sb. § 22 odst. 1 písm. l	při řízení vozidla překročí nejvyšší dovolenou rychlost stanovenou zvláštním právním předpisem nebo dopravní značkou v obci o 20 km/h a více	3	48 137	144
200/1990 Sb. § 22 odst. 1 písm. l	porušení povinnosti být za jízdy připoután bezpečnostním pásem nebo užít ochrannou přilbu	2	44 361	132
200/1990 Sb. § 22 odst. 1 písm. f	při řízení vozidla překročí nejvyšší dovolenou rychlost stanovenou zvláštním právním předpisem nebo dopravní značkou mimo obec o méně než 30 km/h	2	18 257	54
200/1990 Sb. § 22 odst. 1 písm. f	při řízení vozidla drží v ruce nebo jiným způsobem telefonní přístroj nebo jiné hovorové nebo záznamové zařízení	3	13 959	42
200/1990 Sb. § 22 odst. 1 písm. f	při řízení vozidla nedá přednost v jízdě v případech, ve kterých je povinen dát přednost v jízdě podle zvláštního právního předpisu	4	12 477	37
200/1990 Sb. § 22 odst. 1 písm. f	při řízení vozidla nezastaví vozidlo na signál, který mu přikazuje zastavit vozidlo podle zvláštního právního předpisu nebo na pokyn "Stůj" daný při řízení provozu na pozemních komunikacích osobou oprávněnou k řízení tohoto provozu	5	8 308	25
200/1990 Sb. § 22 odst. 1 písm. f	při řízení vozidla překročí nejvyšší dovolenou rychlost stanovenou zvláštním právním předpisem nebo dopravní značkou mimo obec o 30 km/h a více	3	5 420	16
140/1961 Sb. § 180	řízení motorového vozidla bez držení příslušného řidičského oprávnění	7	5 252	16
200/1990 Sb. § 22 odst. 1 písm. b	řídí vozidlo nebo jede na zvířeti bezprostředně po požití alkoholického nápoje nebo po užití jiné návykové látky nebo v takové době po požití alkoholického nápoje nebo po užití jiné návykové látky, po kterou je ještě pod jejich vlivem	6	4 235	13
140/1961 Sb. § 201 odst. 1	ohrožení pod vlivem návykové látky	7	4 040	12
200/1990 Sb. § 22 odst. 1 písm. l	neoprávněné užití vyhrazeného jízdního pruhu	1	3 322	10
200/1990 Sb. § 22 odst. 1 písm. l	ohrožení jiného řidiče při přejíždění s vozidlem z jednoho jízdního pruhu	3	3 060	9
ostatní přestupky	-	-	23 092	69
Celkem			531 868	1 588

Počty nejčastějších porušení zákona

[s četností vyšší než 8 000 zavedených přestupků a trestných činů]





Ohrožení pod vlivem návykové látky, opilství

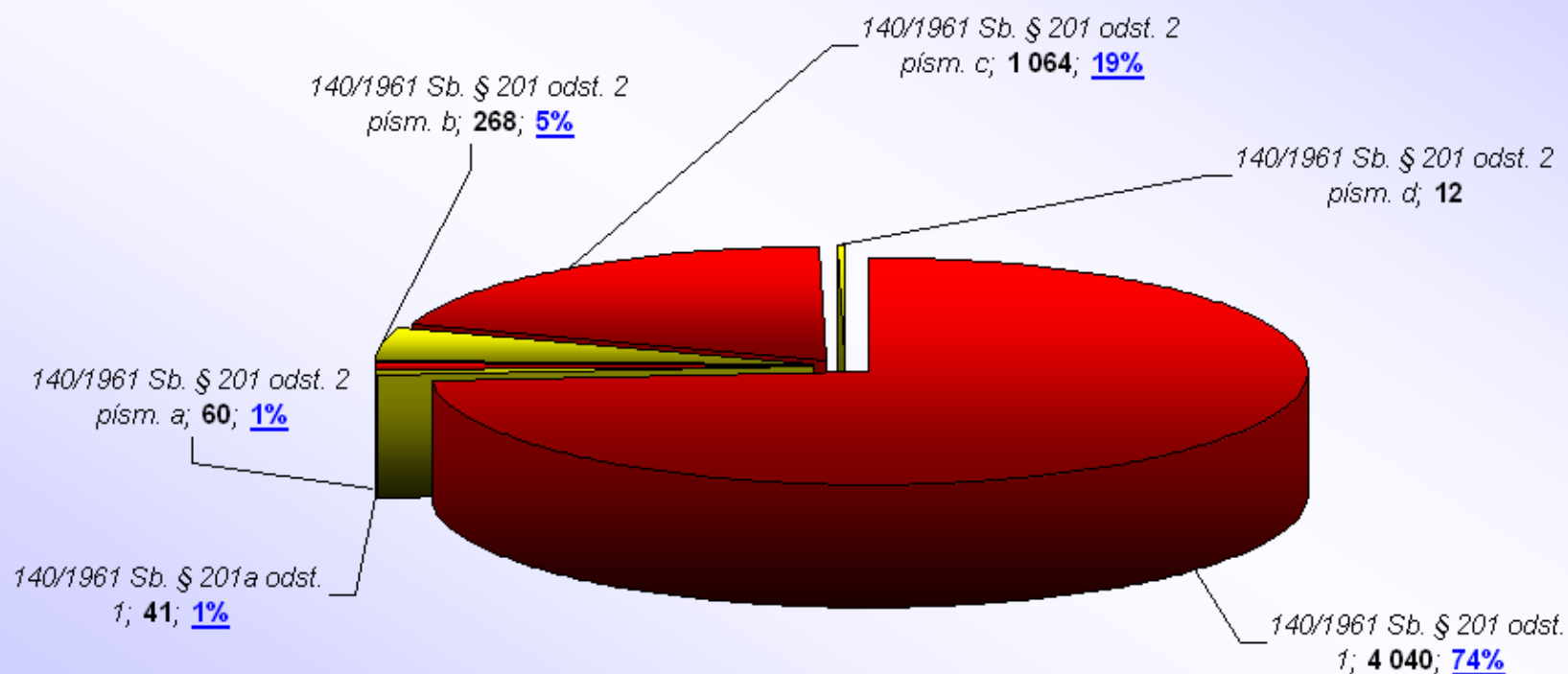
ohrožení pod vlivem návykové látky, opilství	text	body	trestné činy
140/1961 Sb. § 201 odst. 1	Ohrožení pod vlivem návykové látky - kdo, byť i z nedbalosti, vykonává ve stavu vylučujícím způsobilost, který si přivodil vlivem návykové látky, zaměstnání nebo jinou činnost, při kterých by mohl ohrozit život nebo zdraví lidí nebo způsobit značnou škodu na majetku, bude potrestán odnětím svobody až na jeden rok nebo peněžitým trestem nebo zákazem činnosti	7	4 040
140/1961 Sb. § 201a odst. 1	Opilství - kdo se požitím nebo aplikací návykové látky nebo jinak přivede, byť i z nedbalosti, do stavu nepřičetnosti, v němž se dopustí jednání, které má jinak znaky trestného činu, bude potrestán odnětím svobody na tři léta až osm let; dopustí-li se však jednání, které má jinak znaky trestného činu, na který zákon stanoví trest mírnější, bude potrestán oním trestem mírnějším	7	41
140/1961 Sb. § 201 odst. 2 písm. a	Ohrožení pod vlivem návykové látky - odnětím svobody na šest měsíců až na tři léta nebo zákazem činnosti bude pachatel potrestán, byl-li za čin uvedený v odstavci 1 v posledních dvou letech odsouzen nebo z výkonu trestu odnětí svobody uloženého za takový čin propuštěn	7	60
140/1961 Sb. § 201 odst. 2 písm. b	Ohrožení pod vlivem návykové látky - odnětím svobody na šest měsíců až na tři léta nebo zákazem činnosti bude pachatel potrestán, byl-li za obdobný čin spáchaný pod vlivem návykové látky v posledních dvou letech postižen	7	268
140/1961 Sb. § 201 odst. 2 písm. c	Ohrožení pod vlivem návykové látky - odnětím svobody na šest měsíců až na tři léta nebo zákazem činnosti bude pachatel potrestán, způsobí-li takovým činem havárii, dopravní nebo jinou nehodu, jinému ublížení na zdraví nebo větší škodu na cizím majetku nebo jiný závažný následek	7	1 064
140/1961 Sb. § 201 odst. 2 písm. d	Ohrožení pod vlivem návykové látky - odnětím svobody na šest měsíců až na tři léta nebo zákazem činnosti bude pachatel potrestán, spáchá-li takový čin při výkonu zaměstnání nebo jiné činnosti, při kterých je vliv návykové látky zvlášť nebezpečný, zejména řídí-li hromadný dopravní prostředek	7	12
celkem			5 485

Řízení pod vlivem návykové látky

řízení pod vlivem návykové látky	text	body	přestupky
200/1990 Sb. § 22 odst. 1 písm. b	Řídí vozidlo nebo jede na zvířeti bezprostředně po požití alkoholického nápoje nebo po užití jiné návykové látky nebo v takové době po požití alkoholického nápoje nebo po užití jiné návykové látky, po kterou je ještě pod jejich vlivem (do 0,3 ‰)	3	1 077
200/1990 Sb. § 22 odst. 1 písm. b	Řídí vozidlo nebo jede na zvířeti bezprostředně po požití alkoholického nápoje nebo po užití jiné návykové látky nebo v takové době po požití alkoholického nápoje nebo po užití jiné návykové látky, po kterou je ještě pod jejich vlivem	6	4 235
200/1990 Sb. § 22 odst. 1 písm. c	Řídí vozidlo nebo jede na zvířeti ve stavu vylučujícím způsobilost, který si přivodil požitím alkoholického nápoje nebo užitím jiné návykové látky	7	198
200/1990 Sb. § 22 odst. 1 písm. d	Se přes výzvu podle zvláštního právního předpisu (361/2000 Sb.) odmítne podrobit vyšetření, zda při řízení vozidla nebo jízdě na zvířeti nebyl ovlivněn alkoholem nebo jinou návykovou látkou, ačkoliv takové vyšetření není spojeno s nebezpečím pro jeho zdraví	7	2 293
celkem			7 803

Ohrožení pod vlivem návykové látky, opilství

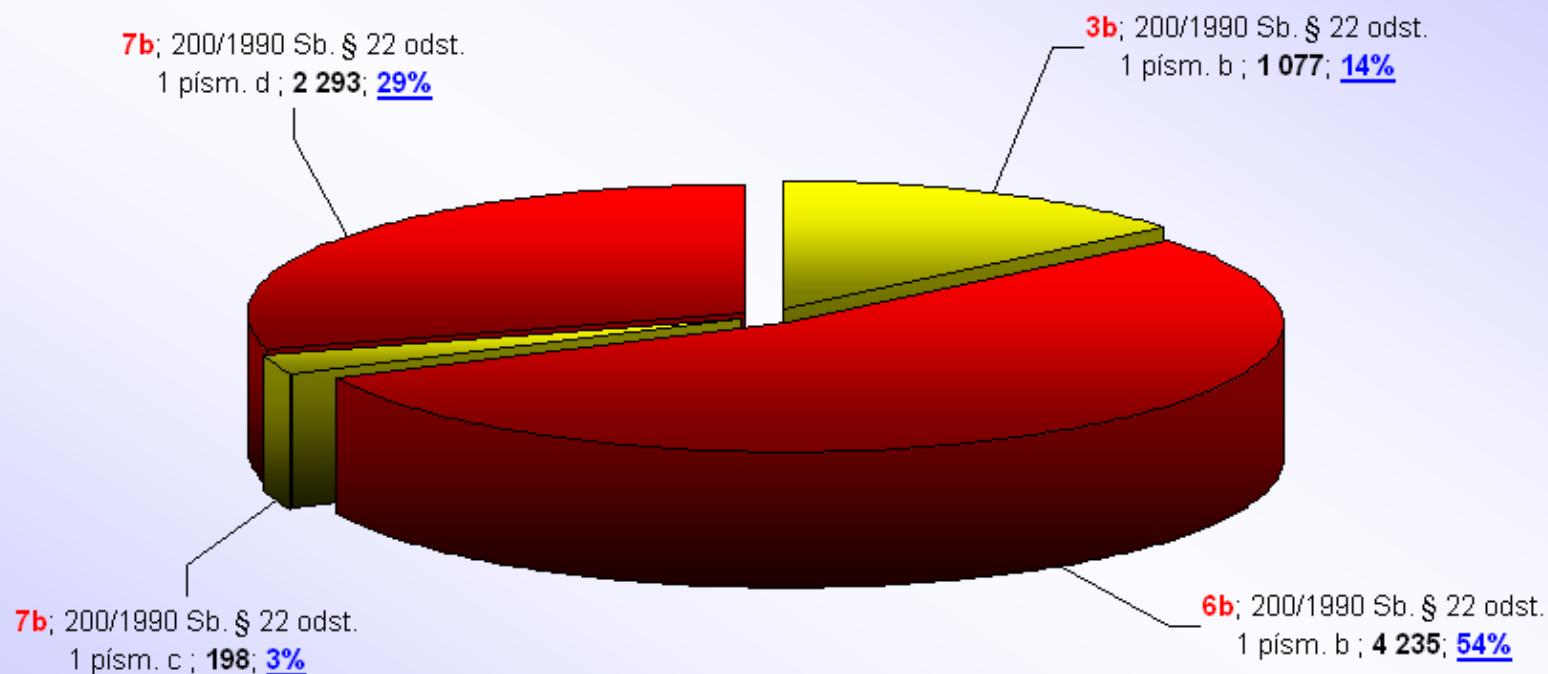
[5 485 trestných činů, 7 bodů]
dle trestního zákona



Řízení pod vlivem návykové látky

[7 803 přestupků]

dle zákona o přestupcích





Bodované přestupky a trestné činy 1/4

zákon	par.	pism.	odst.	pism.	text	body	celkový počet bodovaných P a TC	průměrný počet bodovaných P
13/1997 Sb.	42	a	4	c	vozidlo překročí při kontrolním vážení hodnoty stanovené zvláštním právním předpisem	3	1 150	3,43
140/1961 Sb.	180	d			Řízení motorového vozidla bez držení příslušného řidičského oprávnění	7	5 252	15,68
140/1961 Sb.	201		1		Ohrožení pod vlivem návykové látky - ve stavu vylučujícím způsobilost, který si přivodil vlivem návykové látky výkon zaměstnání nebo jiné činnosti, při kterých by mohl ohrozit život nebo zdraví lidí, nebo způsobit značnou škodu na majetku	7	4 040	12,06
140/1961 Sb.	201		2	a	Ohrožení pod vlivem návykové látky - výkon zaměstnání nebo jiné činnosti, při kterých by mohl ohrozit život nebo zdraví lidí nebo způsobit značnou škodu na majetku, ve stavu vylučujícím způsobilost, který si přivodil vlivem návykové látky, byl-li za takový čin v posledních dvou letech odsouzen nebo z výkonu trestu odnětí svobody propuštěn	7	60	0,18
140/1961 Sb.	201		2	b	Ohrožení pod vlivem návykové látky - výkon zaměstnání nebo jiné činnosti, při kterých by mohl ohrozit život nebo zdraví lidí nebo způsobit značnou škodu na majetku, ve stavu vylučujícím způsobilost, který si přivodil vlivem návykové látky, byl-li za obdobný čin spáchaný pod vlivem návykové látky v posledních dvou letech postížen	7	268	0,80
140/1961 Sb.	201		2	c	Ohrožení pod vlivem návykové látky - výkon zaměstnání nebo jiné činnosti, při kterých by mohl ohrozit život nebo zdraví lidí nebo způsobit značnou škodu na majetku, ve stavu vylučujícím způsobilost, který si přivodil vlivem návykové látky, byla-li takovým činem způsobena havárie, dopravní nebo jiná nehoda, jinému ublížení na zdraví nebo větší škoda na cizím majetku nebo jiný závažný následek	7	1 064	3,18
140/1961 Sb.	201		2	d	Ohrožení pod vlivem návykové látky - výkon zaměstnání nebo jiné činnosti, při kterých by mohl ohrozit život nebo zdraví lidí nebo způsobit značnou škodu na majetku, ve stavu vylučujícím způsobilost, který si přivodil vlivem návykové látky, jedná-li se o zaměstnání nebo nebo jiné činnosti, při kterých je vliv návykové látky zvlášť nebezpečný, zejména řízení hromadného dopravního prostředku	7	12	0,04
140/1961 Sb.	201	a	1		Opilství - spáchání jednání, které má znaky jiného trestného činu, ve stavu nepřičetnosti, do kterého se uvedl požitím nebo aplikací návykové látky nebo jinak	7	41	0,12
140/1961 Sb.	208				Neposkytnutí první pomoci osobě, která při nehodě utrpěla újmu na zdraví, řidičem dopravního prostředku majícího na nehodě účast - jedná-li se buď o neprodlené nezastavení vozidla nebo o neohlášení nehody policistovi	7	19	0,06
140/1961 Sb.	222		1		Ublížení na zdraví - úmyslné způsobení těžké újmy na zdraví	7	2	0,01
140/1961 Sb.	223				Ublížení na zdraví z nedbalosti, v důsledku porušení povinností, vyplývajících z povolání, zaměstnání, funkce nebo postavení nebo stanovených zákonem - řízení vozidla bezprostředně po požití alkoholického nápoje nebo po užití jiné návykové látky nebo v takové době po požití alkoholického nápoje nebo po užití jiné návykové látky, po kterou je řidič ještě pod jejich vlivem	6	6	0,02
140/1961 Sb.	223				Ublížení na zdraví z nedbalosti, v důsledku porušení povinností, vyplývajících z povolání, zaměstnání, funkce nebo postavení nebo stanovených zákonem - Předjíždění vozidla v případech, ve kterých je to zákonem zakázáno	6	7	0,02
140/1961 Sb.	223				Ublížení na zdraví z nedbalosti, v důsledku porušení povinností, vyplývajících z povolání, zaměstnání, funkce nebo postavení nebo stanovených zákonem - při jízdě na dálnici nebo silnici pro motorová vozidla otáčení se nebo jízda v protisměru nebo couvání v místě, kde to není dovoleno	6	3	0,01
140/1961 Sb.	223				Ublížení na zdraví z nedbalosti, v důsledku porušení povinností, vyplývajících z povolání, zaměstnání, funkce nebo postavení nebo stanovených zákonem - při řízení vozidla neumožnění chodci na přechodu pro chodce nerušené a bezpečné přejítí vozovky	4	2	0,01
140/1961 Sb.	223				Ublížení na zdraví z nedbalosti, v důsledku porušení povinností, vyplývajících z povolání, zaměstnání, funkce nebo postavení nebo stanovených zákonem - při řízení vozidla ohrožení chodce přecházejícího pozemní komunikaci, na kterou řidič odbočuje	4	1	0,00
140/1961 Sb.	223				Ublížení na zdraví z nedbalosti, v důsledku porušení povinností, vyplývajících z povolání, zaměstnání, funkce nebo postavení nebo stanovených zákonem - ohrožení chodce při odbočování s vozidlem na místo ležící mimo pozemní komunikaci, při vjíždění na pozemní komunikaci nebo při otáčení a couvání	4	1	0,00
140/1961 Sb.	223				Ublížení na zdraví z nedbalosti, v důsledku porušení povinností, vyplývajících z povolání, zaměstnání, funkce nebo postavení nebo stanovených zákonem - nedání přednosti v jízdě v případech, ve kterých je řidič povinen dát přednost v jízdě	4	16	0,05



Bodované přestupky a trestné činy 2/4

140/1961 Sb.	223			Ublížení na zdraví z nedbalosti, v důsledku porušení povinností, vyplývajících z povolání, zaměstnání, funkce nebo postavení nebo stanovených zákonem - překročení nejdelší přípustné doby řízení nebo nedodržení stanovené bezpečnostní přestávky v řízení vozidla podle zákona č. 475/2001 Sb.	4	1	0,00	
140/1961 Sb.	223			Ublížení na zdraví z nedbalosti, v důsledku porušení povinností, vyplývajících z povolání, zaměstnání, funkce nebo postavení nebo stanovených zákonem - ohrožení jiného řidiče při přejíždění s vozidlem z jednoho jízdního pruhu do druhého	3	1	0,00	
140/1961 Sb.	223			Ublížení na zdraví z nedbalosti, v důsledku porušení povinností, vyplývajících z povolání, zaměstnání, funkce nebo postavení nebo stanovených zákonem - řízení vozidel ve stavu vylučujícím způsobilost, kterou si řidič přivodil užitím alkoholického nápoje při zjištěném obsahu alkoholu v těle řidiče ve výši menší nebo rovné 0,3 ‰	3	1	0,00	
140/1961 Sb.	223			Ublížení na zdraví z nedbalosti, v důsledku porušení povinností, vyplývajících z povolání, zaměstnání, funkce nebo postavení nebo stanovených zákonem - překročení nejvyšší dovolené rychlosti stanovené zákonem nebo dopravní značkou o méně než 20 km.h-1 v obci	2	2	0,01	
140/1961 Sb.	223			Ublížení na zdraví z nedbalosti, v důsledku porušení povinností, vyplývajících z povolání, zaměstnání, funkce nebo postavení nebo stanovených zákonem - porušení povinností vyplývajících ze zákazové nebo příkazové značky (kromě výše uvedených případů překročení nejvyšší dovolené rychlosti stanovené dopravní značkou, porušení zákazu předjíždění stanoveného dopravní značkou a zákazové značky B 29-zákaz stání)	1	1	0,00	
140/1961 Sb.	224		1	Ublížení na zdraví - způsobení jinému těžké újmy na zdraví nebo smrti z nedbalosti.	7	172	0,51	
140/1961 Sb.	224		2	Ublížení na zdraví - způsobení jinému z nedbalosti, v důsledku porušení důležité povinnosti vyplývajících ze zaměstnání, povolání, postavení nebo funkce nebo uložené podle zákona, těžké újmy na zdraví nebo smrti.	7	145	0,43	
140/1961 Sb.	224		3	Ublížení na zdraví - způsobení těžké újmy na zdraví nebo smrti více osob z nedbalosti, v důsledku hrubého porušení předpisů o ochraně životního prostředí nebo předpisů o bezpečnosti práce nebo dopravy nebo hygienických předpisů.	7	1	0,00	
200/1990 Sb.	22		1	a	řídí vozidlo, které je technicky nezpůsobilé k provozu na pozemních komunikacích, tak závažným způsobem, že bezprostředně ohrožuje ostatní účastníky provozu na pozemních komunikacích	5	590	1,76
200/1990 Sb.	22		1	a	řídí vozidlo, které není registrováno v registru silničních vozidel, přičemž této registraci podle zvláštního právního předpisu podléhá	4	712	2,13
200/1990 Sb.	22		1	a	řídí vozidlo, které užívá jinou registrační značku, než která byla vozidlu přidělena	4	449	1,34
200/1990 Sb.	22		1	b	řídí vozidlo nebo jede na zvířeti bezprostředně po požití alkoholického nápoje nebo po užití jiné návykové látky nebo v takové době po požití alkoholického nápoje nebo po užití jiné návykové látky, po kterou je ještě pod jejich vlivem	3	1 077	3,21
200/1990 Sb.	22		1	b	řídí vozidlo nebo jede na zvířeti bezprostředně po požití alkoholického nápoje nebo po užití jiné návykové látky nebo v takové době po požití alkoholického nápoje nebo po užití jiné návykové látky, po kterou je ještě pod jejich vlivem	6	639	1,91
200/1990 Sb.	22		1	b	řídí vozidlo nebo jede na zvířeti bezprostředně po požití alkoholického nápoje nebo po užití jiné návykové látky nebo v takové době po požití alkoholického nápoje nebo po užití jiné návykové látky, po kterou je ještě pod jejich vlivem	6	3 596	10,73
200/1990 Sb.	22		1	c	řídí vozidlo nebo jede na zvířeti ve stavu vylučujícím způsobilost, který si přivodil požitím alkoholického nápoje nebo užitím jiné návykové látky	7	198	0,59
200/1990 Sb.	22		1	d	se přez výzvu podle zvláštního právního předpisu odmítne podrobit vyšetření, zda při řízení vozidla nebo jízdě na zvířeti nebyl ovlivněn alkoholem nebo jinou návykovou látkou, ačkoli takové vyšetření není spojeno s nebezpečím pro jeho zdraví	7	2 293	6,84
200/1990 Sb.	22		1	e	řídí motorové vozidlo a není držitelem příslušné skupiny nebo podskupiny řidičského oprávnění	7	504	1,50
200/1990 Sb.	22		1	e	řídí motorové vozidlo a byl mu zadržen řidičský průkaz	6	75	0,22
200/1990 Sb.	22		1	e	řídí motorové vozidlo a není držitelem platného osvědčení profesní způsobilosti řidiče	5	86	0,26
200/1990 Sb.	22		1	e	řídí motorové vozidlo a nemá platný posudek o zdravotní způsobilosti podle zvláštního právního předpisu	5	93	0,28



Bodované přestupky a trestné činy 3/4

200/1990 Sb.	22	1	f	při řízení vozidla drží v ruce nebo jiným způsobem telefonní přístroj nebo jiné hovorové nebo záznamové zařízení	3	13 959	41,67
200/1990 Sb.	22	1	f	při řízení vozidla překročí nejvyšší dovolenou rychlost stanovenou zvláštním právním předpisem nebo dopravní značkou v obci o 40 km.h-1 a více	5	878	2,62
200/1990 Sb.	22	1	f	při řízení vozidla překročí nejvyšší dovolenou rychlost stanovenou zvláštním právním předpisem nebo dopravní značkou mimo obec o 50 km.h-1 a více	5	155	0,46
200/1990 Sb.	22	1	f	při řízení vozidla překročí nejvyšší dovolenou rychlost stanovenou zvláštním právním předpisem nebo dopravní značkou v obci o 20 km.h-1 a více	3	48 137	143,69
200/1990 Sb.	22	1	f	při řízení vozidla překročí nejvyšší dovolenou rychlost stanovenou zvláštním právním předpisem nebo dopravní značkou v obci o 20 km.h-1 a více	5	148	0,44
200/1990 Sb.	22	1	f	při řízení vozidla překročí nejvyšší dovolenou rychlost stanovenou zvláštním právním předpisem nebo dopravní značkou mimo obec o 30 km.h-1 a více	5	31	0,09
200/1990 Sb.	22	1	f	při řízení vozidla překročí nejvyšší dovolenou rychlost stanovenou zvláštním právním předpisem nebo dopravní značkou mimo obec o 30 km.h-1 a více	3	5 420	16,18
200/1990 Sb.	22	1	f	při řízení vozidla překročí nejvyšší dovolenou rychlost stanovenou zvláštním právním předpisem nebo dopravní značkou v obci o méně než 20 km.h-1	3	1 582	4,72
200/1990 Sb.	22	1	f	při řízení vozidla překročí nejvyšší dovolenou rychlost stanovenou zvláštním právním předpisem nebo dopravní značkou v obci o méně než 20 km.h-1	2	164 043	489,68
200/1990 Sb.	22	1	f	při řízení vozidla překročí nejvyšší dovolenou rychlost stanovenou zvláštním právním předpisem nebo dopravní značkou v obci o méně než 20 km.h-1	5	49	0,15
200/1990 Sb.	22	1	f	při řízení vozidla překročí nejvyšší dovolenou rychlost stanovenou zvláštním právním předpisem nebo dopravní značkou mimo obec o méně než 30 km.h-1	3	156	0,47
200/1990 Sb.	22	1	f	při řízení vozidla překročí nejvyšší dovolenou rychlost stanovenou zvláštním právním předpisem nebo dopravní značkou mimo obec o méně než 30 km.h-1	2	18 257	54,50
200/1990 Sb.	22	1	f	při řízení vozidla překročí nejvyšší dovolenou rychlost stanovenou zvláštním právním předpisem nebo dopravní značkou mimo obec o méně než 30 km.h-1	5	8	0,02
200/1990 Sb.	22	1	f	při řízení vozidla nezastaví vozidlo na signál, který mu přikazuje zastavit vozidlo podle zvláštního právního předpisu nebo na pokyn "Stůj" daný při řízení provozu na pozemních komunikacích osobou oprávněnou k řízení tohoto provozu podle zvláštního právního předpisu	5	8 308	24,80
200/1990 Sb.	22	1	f	při řízení vozidla neumožní chodci na přechodu pro chodce nerušené a bezpečné přejití vozovky	4	473	1,41
200/1990 Sb.	22	1	f	při řízení vozidla nezastaví vozidlo před přechodem pro chodce v případech, kdy je povinen tak učinit podle zvláštního právního předpisu	3	104	0,31
200/1990 Sb.	22	1	f	při řízení vozidla ohrozí chodce přecházejícího pozemní komunikaci, na kterou odbočuje	4	32	0,10
200/1990 Sb.	22	1	f	při řízení vozidla ohrozí chodce při odbočování na místo ležící mimo pozemní komunikaci, při vjíždění na pozemní komunikaci nebo při otáčení a couvání	4	19	0,06
200/1990 Sb.	22	1	f	při řízení vozidla předjíždí vozidlo v případech, ve kterých je to podle zvláštního právního předpisu zakázáno	6	605	1,81
200/1990 Sb.	22	1	f	při řízení vozidla nedá přednost v jízdě v případech, ve kterých je povinen dát přednost v jízdě podle zvláštního právního předpisu	4	12 477	37,24



Bodované přestupky a trestné činy 4/4

200/1990 Sb.	22	1	f	při řízení vozidla vjíždí na železniční přejezd v případech, kdy je to podle zvláštního právního předpisu zakázáno	6	491	1,47
200/1990 Sb.	22	1	f	při řízení vozidla v provozu na dálnici nebo na silnici pro motorová vozidla se otáčí, jede v protisměru nebo couvá v místě, kde to není dovoleno podle zvláštního právního předpisu	6	37	0,11
200/1990 Sb.	22	1	g	poruší omezení jízdy některých vozidel podle zvláštního právního předpisu	2	487	1,45
200/1990 Sb.	22	1	j	při dopravní nehodě, při které byla způsobena na některém ze zúčastněných vozidel včetně přepravovaných věcí nebo na jiných věcech pouze hmotná škoda nižší než 50 000 Kč, neprodleně nezastaví vozidlo a neprokáže totožnost navzájem včetně sdělení údajů o vozidle nebo neohlásí dopravní nehodu policistovi nebo nedovoleně opustí místo dopravní nehody nebo se neprodleně nevrátí na místo dopravní nehody po poskytnutí nebo přivolání pomoci nebo po ohlášení dopravní nehody	3	2 173	6,49
200/1990 Sb.	22	1	k	při dopravní nehodě, při které je způsobena na některém ze zúčastněných vozidel včetně přepravovaných věcí nebo na jiných věcech hmotná škoda převyšující zřejmě částku 50 000 Kč, neprodleně nezastaví vozidlo nebo neohlásí dopravní nehodu policistovi nebo nedovoleně opustí místo dopravní nehody nebo se neprodleně nevrátí na místo dopravní nehody po poskytnutí nebo přivolání pomoci nebo po ohlášení dopravní nehody	7	239	0,71
200/1990 Sb.	22	1	l	ohrožení jiného řidiče při přejíždění s vozidlem z jednoho jízdního pruhu do druhého	3	3 060	9,13
200/1990 Sb.	22	1	l	nedovolená jízda po tramvajovém pásu	2	693	2,07
200/1990 Sb.	22	1	l	porušení povinnosti být za jízdy připoután bezpečnostním pásem nebo užít ochrannou přilbu	2	44 361	132,42
200/1990 Sb.	22	1	l	porušení povinnosti použít dětskou autosedačku nebo bezpečnostní pás při přepravě dětí podle § 6 zákona č. 361/2000 Sb.	2	1 664	4,97
200/1990 Sb.	22	1	l	neoznačení překážky provozu na pozemních komunikacích, kterou řidič způsobil	2	1 338	3,99
200/1990 Sb.	22	1	l	nedovolené užití dálnice nebo silnice pro motorová vozidla nemotorovým vozidlem nebo motorovým vozidlem, jehož konstrukce nebo technický stav neumožňuje dosažení rychlosti nejméně 80 km.h-1	1	235	0,70
200/1990 Sb.	22	1	l	neoprávněné užití vyhrazeného jízdního pruhu	1	3 322	9,92
200/1990 Sb.	22	1	l	porušení ustanovení § 32 zákona č. 361/2000 Sb. o osvětlení vozidla	1	65 879	196,65
200/1990 Sb.	22	1	l	porušení povinnosti vyplývající ze zákazové nebo příkazové značky (kromě výše uvedených případů překročení nejvyšší dovolené rychlosti stanovené dopravní značkou, porušení zákazu předjíždění stanoveného dopravní značkou a zákazových značek B 28 - zákaz zastavení a B 29 – zákaz stání)	1	108 026	322,47
200/1990 Sb.	22	1	l	neoprávněné užití zvláštního výstražného světla modré barvy, popřípadě doplněného zvláštním zvukovým výstražným znamením	1	36	0,11
200/1990 Sb.	22	1	l	neoprávněné užití zvláštního výstražného světla oranžové barvy	1	44	0,13
200/1990 Sb.	23	1	j	překročil při kontrolním vážení vozidla hodnoty stanovené zvláštním právním předpisem	3	1 729	5,16
200/1990 Sb.	23	1	r	jako řidič vozidla nedodržuje stanovené doby řízení nebo stanovené bezpečnostní přestávky podle zákona č. 475/2001 Sb.	4	446	1,33
200/1990 Sb.	23	1	h	jako řidič vozidla nedodržuje stanovené doby řízení nebo stanovené bezpečnostní přestávky podle zvláštních právních předpisů	4	187	0,56
Celkem						531 868	1 587,67

Statistiky, (nejen) „bodového systému“, obsahuje odkaz http://www.mdcz.cz/cs/Silnicni_doprava/Ridicke_prukazy_Autoskoly/Statistiky/Statistiky.htm, který lze najít na stránkách Ministerstva dopravy www.mdcz.cz:

KROK 1

KROK 2

KROK 3

- Statistiky k bodovému hodnocení
- Statistiky činnosti na úseku agend řídičů