



Ministerstvo dopravy



Informace

o stavu bodového systému v České republice

PŘESTUPKY A TRESTNÉ ČINY

II. Q 2009

Návod Ministerstva dopravy „Jak nedostat body“	2
Bodované přestupky a trestné činy podle jednotlivých zákonů	3
Aktuální počty přestupků a trestných činů v jednotlivých krajích.....	4
Vývoj počtu bodovaných přestupků a trestných činů	5
Přehledy přestupků a trestných činů podle kategorií 1b – 7b	8
Souhrn nejčastěji porušovaných ustanovení jednotlivých zákonů.....	9
Souhrn – ohrožení pod vlivem návykové látky	11
Řízení pod vlivem návykové látky.....	12
Souhrn přestupků a trestných činů evidovaných v II. Q 2009	13
Přehled jednání zařazených do bodového hodnocení	18
Výměna řidičských průkazů.....	19

Návod Ministerstva dopravy „Jak nedostat body“

Ministerstvo dopravy opakovaně veřejnosti předkládá seznam nejčastějších přestupků a trestných činů, kterých se řidiči dopouštějí a za které jsou jim evidovány body. Struktura těchto nejčastějších přestupků se během doby zavedení bodového systému v České republice (tj. od 1.7.2006) nijak zásadně nemění. Přehled jednání, na základě kterých jsou řidičům nejčastěji udělovány body uvádí *tabulka č. 1*.

	Jednání (zkrácené znění)	Body	Podíl na všech přestupcích a trestných činech
1	Překročení předepsané rychlosti v obci o méně než 20 km/h	2	25,2%
2	Porušení povinností vyplývajících ze zákazové nebo příkazové značky	1	17,1%
3	Porušení povinnosti být za jízdy připoután nebo užít ochrannou přilbu	2	15,8%
4	Porušení ustanovení o osvětlení vozidla	1	7,3%
5	Překročení předepsané rychlosti v obci o 20 km/h a více	3	6,6%
6	Držení telefonního přístroje v ruce nebo jiným způsobem při řízení vozidla	3	5,6%
7	Překročení předepsané rychlosti mimo obec o méně než 30 km/h	2	5,5%
8	Ohrožení pod vlivem návykové látky ve stavu vylučujícím způsobilost	7	2,5%
9	Řízení motorového vozidla bez držení příslušného řidičského oprávnění	7	2,3%
10	Překročení předepsané rychlosti mimo obec o více než 30 km/h	3	1,9%
	<i>Ostatní</i>		10,2%

tabulka č. 1

Je zřejmé, že pokud se řidiči vyvarují těchto 10 nejčastějších jednání, nedopustí se 89,8% přestupků nebo trestných činů (bod č. 8 a č. 9 jsou trestné činy), za které jsou řidičům udělovány body.

Souhrnně lze tedy doporučit **vyvarování** se těmto nejčastějších jednání:

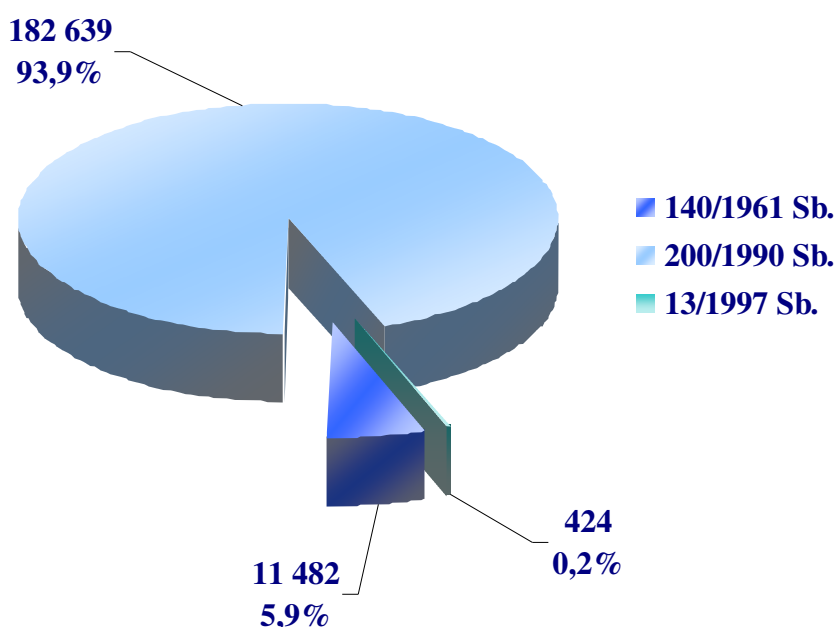
- překračovat předepsanou rychlost ■
- nerespektovat příkazové nebo zákazové značky ■
- nebýt připoután ■
- telefonovat za jízdy ■
- porušovat ustanovení o osvětlení vozidla ■

Bodované přestupky a trestné činy podle jednotlivých zákonů

V České republice jsou body udělovány řidičům za přestupky a trestné činy, které jsou zakotveny v těchto třech zákonech. Zákon č. 140/1961 Sb., trestní zákon ve znění pozdějších předpisů; zákon č. 200/1990 Sb., zákon o přestupcích, ve znění pozdějších předpisů a zákon č. 13/1997 Sb., zákon o pozemních komunikacích, ve znění pozdějších předpisů.

Nejčetnějšími přestupky, za které jsou řidičům evidovány body, jsou přestupky ze zákona o přestupcích (200/1990 Sb.), ve znění pozdějších předpisů (93,9%), následují trestné činy z trestního zákona (140/1961 Sb.), ve znění pozdějších předpisů (5,9%) a nejméně zastoupenou skupinou jednání jsou přestupky ze zákona o pozemních komunikacích (13/1997 Sb.), ve znění pozdějších předpisů (0,2%). Graficky toto rozložení zobrazuje *graf č. 1*.

Počty bodovaných přestupků a trestných činů



graf č. 1

Celkem bylo v II. Q 2009, tj. od 1.4.2009 do 30.6.2009, evidováno 194 545 přestupků a trestných činů. Z tohoto počtu bylo evidováno 30 273 přestupků a trestných činů ženám - řidičkám (15,6% z celkového počtu, tedy každý 6 přestupek nebo trestný čin).

Průměrně bylo denně evidováno 2 162 přestupků a trestných činů, což je o 31,3% více oproti minulému kvartálu.

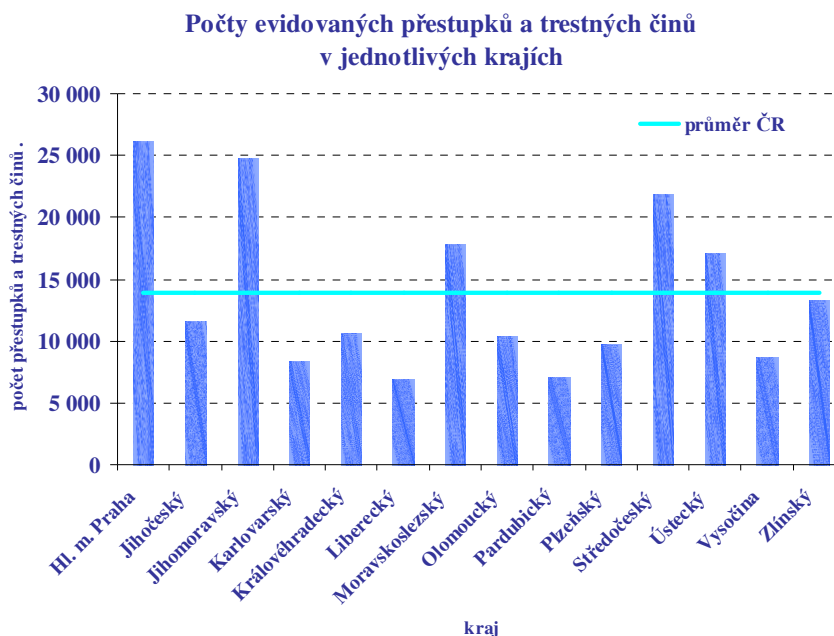
Oproti minulému kvartálu došlo ke změnám v dílčích počtech přestupků a trestných činů, které popisuje *tabulka č. 2*.

Zákon	počet přestupků	Minulé období	Pokles / nárůst
Trestní zákon	11 482	9 786	nárůst o 17,3%
Zákon o přestupcích	182 639	138 059	nárůst o 32,3%
Zákon o pozemních komunikacích	424	337	nárůst o 25,8%

tabulka č. 2

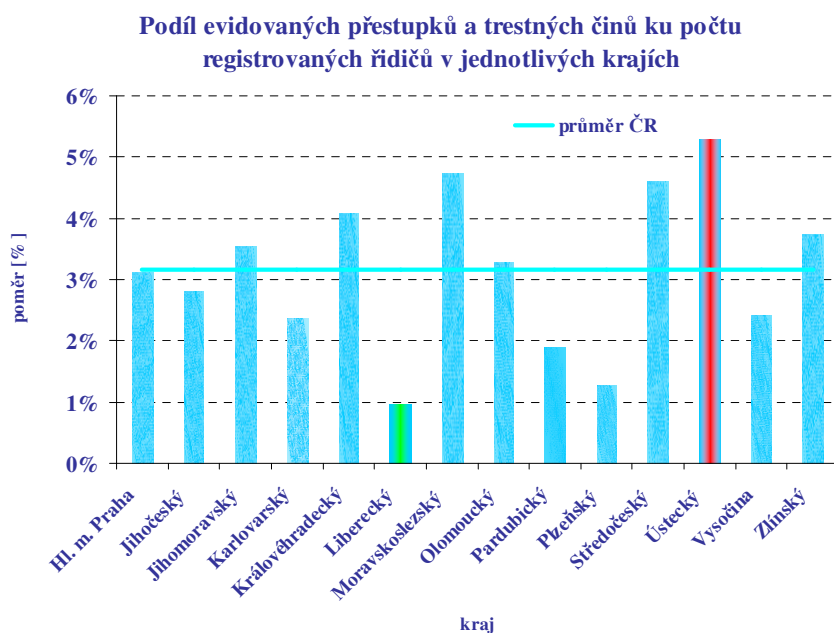
Aktuální počty přestupků a trestných činů v jednotlivých krajích

Následující graf č. 2 zobrazuje počty přestupků a trestných činů v jednotlivých krajích. Barevně jsou odlišeny kraje s **nejnižším** a **nejvyšším** počtem evidovaných přestupků a trestných činů.



graf č. 2

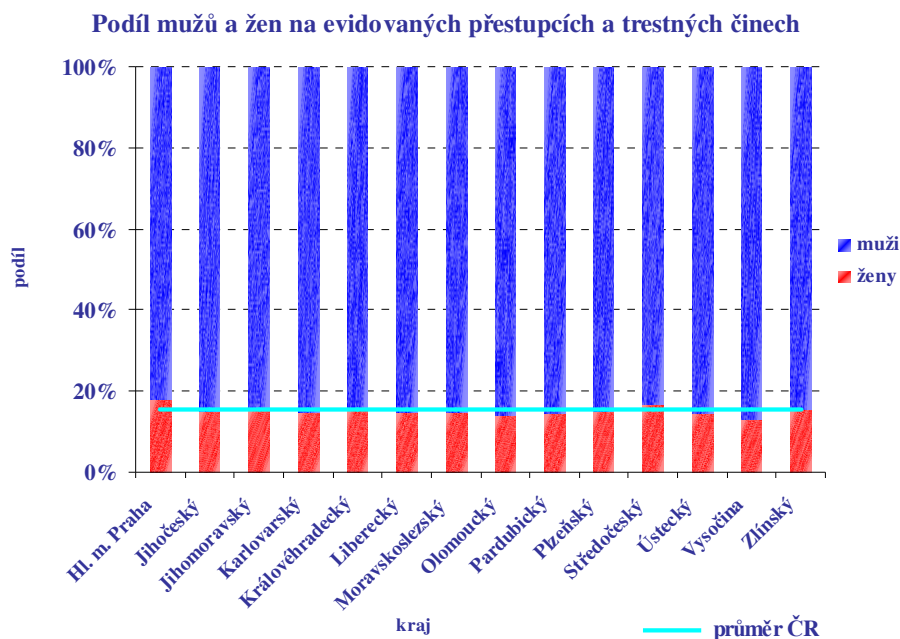
Obdoba za graf č. 2 je uvedena níže, kde graf č. 3 zobrazuje počty přestupků a trestných činů v jednotlivých krajích ale v relativním vyjádření, vztaheném k počtu registrovaných řidičů v daném kraji. Barevně jsou opět odlišeny kraje s **nejnižším** a **nejvyšším** poměrem evidovaných přestupků a trestných činů.



graf č. 3

Aktuální počty přestupků a trestných činů v jednotlivých krajích

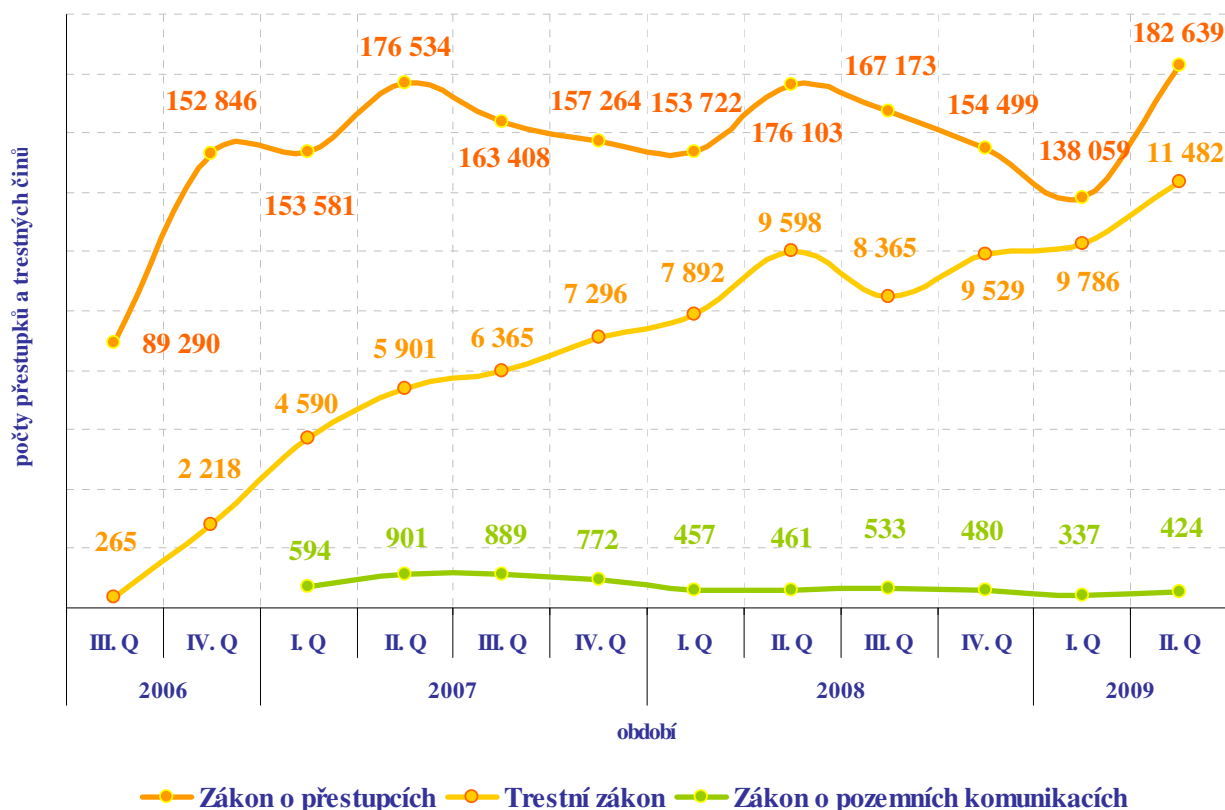
Podíly mužů a žen na evidovaných přestupcích a trestných činech v jednotlivých krajích zobrazuje *graf č. 4*. Bleděmodrá křivka znázorňuje hranici poměru mužů a žen pro ČR. V ostatních sloupcích je tak možné porovnat, kde se ženy dopouštějí více či méně přestupků a trestných činů oproti republikovému průměru, i když tyto rozdíly jsou nepatrné.



graf č. 4

Od začátku platnosti bodového systému v České republice (tj. od 1. 7. 2006) bylo řidičům evidováno celkem 1 954 253 přestupků a trestných činů. Vývoj počtu těchto přestupků a trestných činů zobrazuje *graf č. 5*. Přestupky evidované na základě zákona o pozemních komunikacích, ve znění pozdějších předpisů (zákon č. 13/1997 Sb.) jsou evidovány až od doby začlenění těchto přestupků do bodového hodnocení řidičů (od I.Q 2007).

Vývoj počtu evidovaných přestupků a trestných činů



graf č. 5

V jednotlivých kategoriích přestupků a trestných činů (1b – 7b) došlo ve srovnání s předcházejícím kvartálem k nárůstu či poklesu evidovaných přestupků nebo trestných činů, které uvádí *tabulka č. 3*. Za poměrně výraznou změnu oproti I. Q 2009 lze označit výrazný nárůst počtu evidovaných přestupků v kategoriích 2b a 3b, ale i menší nárůsty v ostatních kategoriích, kromě kategorie čtyřbodových přestupků, kde došlo ve srovnání v minulém kvartále k poklesu.

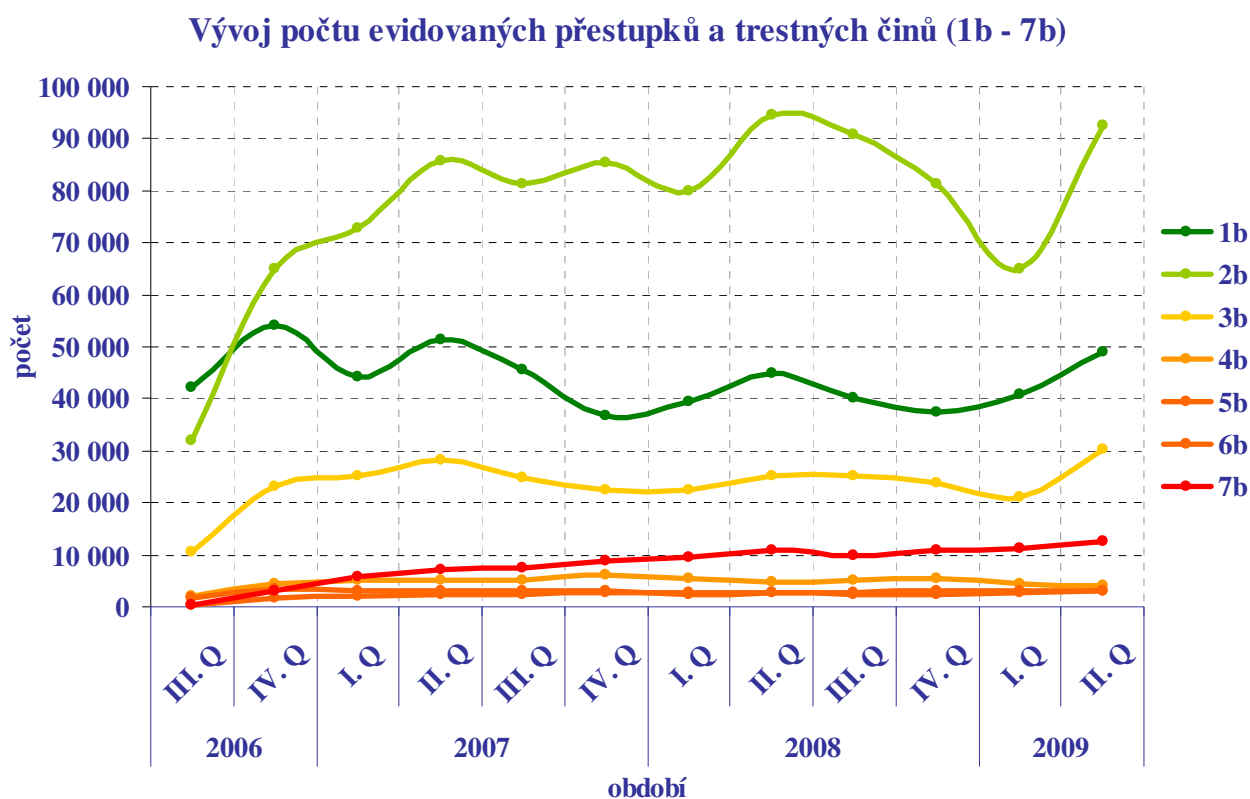
Srovnání počtu evidovaných přestupků a trestných činů II. Q 09 vs. I. Q 09

1b	Nárůst o 20,2 %
2b	Nárůst o 42,5 %
3b	Nárůst o 43,5 %
4b	Pokles o 13,2 %
5b	Nárůst o 17,2 %
6b	Nárůst o 4,8 %
7b	Nárůst o 12,4 %

tabulka č. 3

Vývoj počtu přestupků a trestných činů podle kategorií 1b – 7b

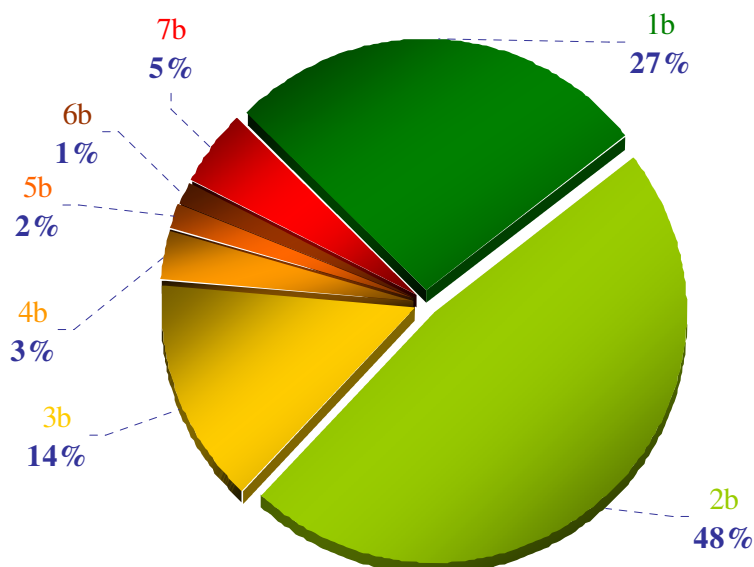
Vývoj počtu přestupků a trestných činů v jednotlivých kategoriích 1b – 7b uvádí *graf č. 6*. Ve srovnání s předchozím kvartálem lze i graficky vysledovat zvýšení počtu evidovaných přestupků a trestných činů ve všech kategoriích kromě čtyřbodových přestupků..



graf č. 6

Poměry počtu jednotlivě ohodnocených přestupků a trestných činů, které byly zaevidovány od zavedení bodového systému v České republice (tj. od 1.7.2006) uvádí *graf č. 7*.

**Poměry počtů evidovaných přestupků a trestných činů (1b - 7b)
od zavedení bodového systému**

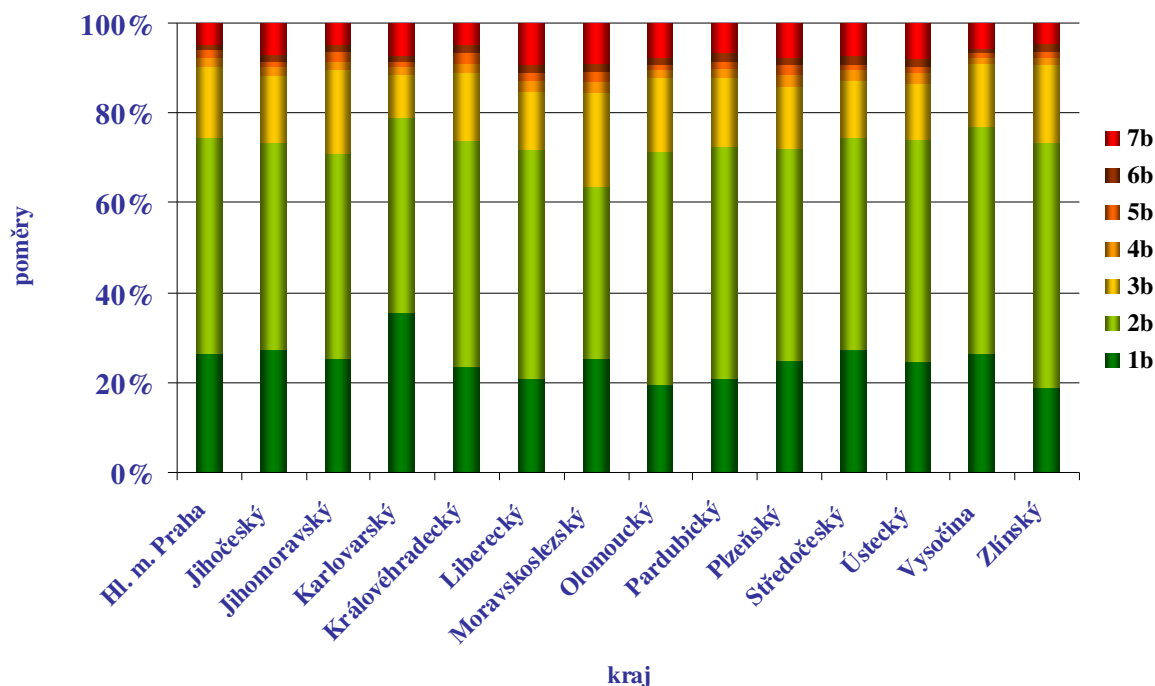


graf č. 7

Přehledy přestupků a trestných činů podle kategorií 1b – 7b

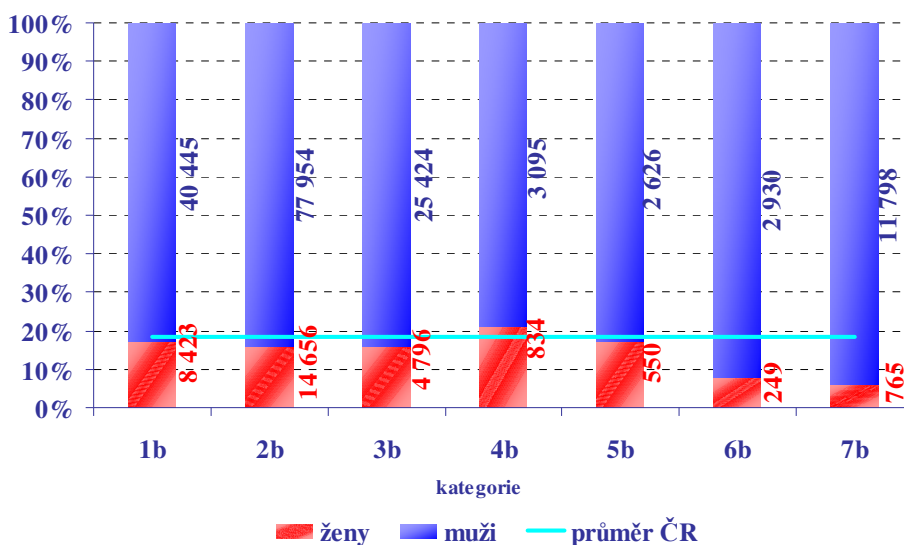
Následující graf č. 8 zobrazuje poměrné zastoupení kategorií přestupků a trestných činů (1b- 7b) v jednotlivých krajích ČR. I přesto, že jsou rozdíly mezi jednotlivými kraji nevýrazné, je možné vypočítat extrémní hodnoty. Například u Libereckého kraje je patrný vyšší poměr evidovaných jednání, která jsou ohodnocena sedmi body, nebo dále v Karlovarském kraji vyšší poměr evidovaných jednobodových přestupků (ve srovnání s ČR). Následující grafy zobrazují stav v II. Q 2009.

Poměry kategorií přestupků a trestných činů v jednotlivých krajích



graf č. 8

Poměr přestupků a trestných činů podle pohlaví



graf č. 9

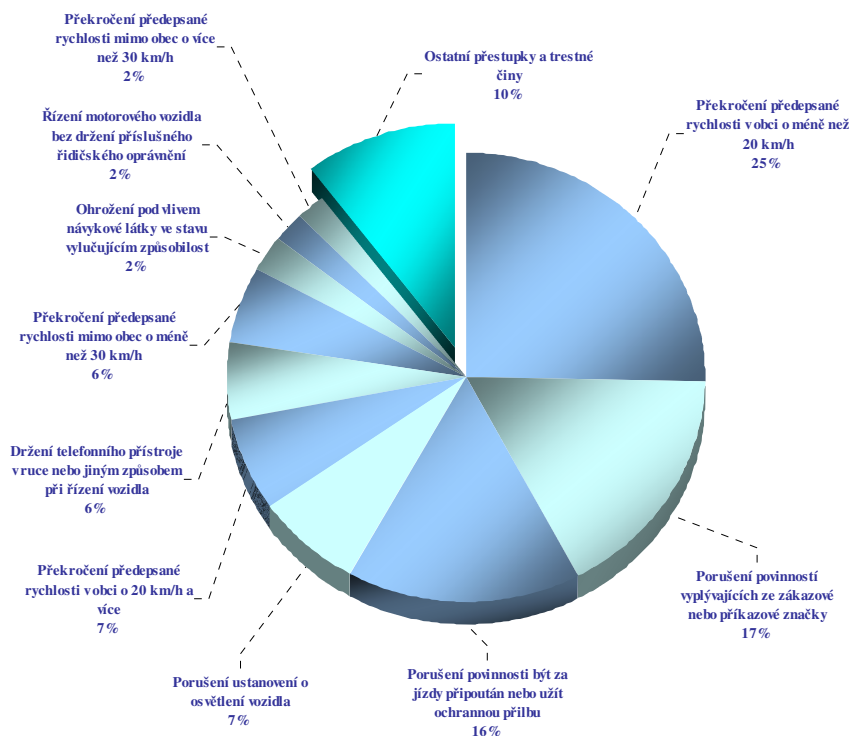
Souhrn nejčastěji porušovaných ustanovení jednotlivých zákonů

Souhrn nejčastěji evidovaných přestupků a trestných činů uvádí *tabulka č. 4*. Jednotlivé přestupky nebo trestné činy jsou sestupně seřazeny podle četnosti evidence ve sledovaném období a očíslovány od 1 do 10. Grafické znázornění tohoto souhrnu uvádí *graf č. 10*.

pořadí	právní předpis	jednání	bodů	P aTČ	průměrný počet bodovaných přestupků/den
1.	200/1990 Sb. § 22 odst. 1 písm. f	při řízení vozidla překročí nejvyšší dovolenou rychlost stanovenou zvláštním právním předpisem nebo dopravní značkou v obci o méně než 20 km.h-1	2	49 066	545
2.	200/1990 Sb. § 22 odst. 1 písm. l	porušení povinnosti vyplývající ze zákazové nebo příkazové značky (kromě výše uvedených případů překročení nejvyšší dovolené rychlosti stanovené dopravní značkou, porušení zákazu předjíždění stanoveného dopravní značkou a zákazových značek B 28 - zákaz zastavení a B 29 – zákaz stání)	1	33 253	369
3.	200/1990 Sb. § 22 odst. 1 písm. l	porušení povinnosti být za jízdy připoután bezpečnostním pásem nebo užít ochrannou přilbu	2	30 754	342
4.	200/1990 Sb. § 22 odst. 1 písm. l	porušení ustanovení § 32 zákona č.361/2000 Sb. o osvětlení vozidla	1	14 153	157
5.	200/1990 Sb. § 22 odst. 1 písm. f	při řízení vozidla překročí nejvyšší dovolenou rychlost stanovenou zvláštním právním předpisem nebo dopravní značkou v obci o 20 km.h-1 a více	3	12 894	143
6.	200/1990 Sb. § 22 odst. 1 písm. f	při řízení vozidla drží v ruce nebo jiným způsobem telefonní přístroj nebo jiné hovorové nebo záznamové zařízení	3	10 804	120
7.	200/1990 Sb. § 22 odst. 1 písm. f	při řízení vozidla překročí nejvyšší dovolenou rychlost stanovenou zvláštním právním předpisem nebo dopravní značkou mimo obec o méně než 30 km.h.-1	2	10 775	120
8.	140/1961 Sb. § 201 odst. 1	Ohrožení pod vlivem návykové látky - ve stavu vylučujícím způsobilost, který si přivodil vlivem návykové látky výkon zaměstnání nebo jiné činnosti, při kterých by mohl ohrozit život nebo zdraví lidí, nebo způsobit značnou škodu na majetku	7	4 811	53
9.	140/1961 Sb. § 180 d odst.	Řízení motorového vozidla bez držení příslušného řidičského oprávnění	7	4 502	50
10.	200/1990 Sb. § 22 odst. 1 písm. f	při řízení vozidla překročí nejvyšší dovolenou rychlost stanovenou zvláštním právním předpisem nebo dopravní značkou mimo obec o 30 km.h.-1 a více	3	3 667	41
	ostatní přestupky a trestné činy	ostatní přestupky a trestné činy	-	19 866	218
Celkem				194 545	2 138

tabulka č. 4

Počty 10 nejčastějších porušení zákona



graf č. 10

Souhrn nejčastěji porušovaných ustanovení jednotlivých zákonů

Pro snazší orientaci je v následující tabulce znovu uveden přehled deseti nejčastěji evidovaných přestupků a trestných činů ve sledovaném období (II. Q 2009). S uvedeným pořadím se dále pracuje v níže uvedených tabulkách.

1.	Překročení předepsané rychlosti v obci o méně než 20 km/h
2.	Porušení povinností vyplývajících ze zákazové nebo příkazové značky
3.	Porušení povinnosti být za jízdy připoután nebo užit ochrannou přilbu
4.	Porušení ustanovení o osvětlení vozidla
5.	Překročení předepsané rychlosti v obci o 20 km/h a více
6.	Držení telefonního přístroje v ruce nebo jiným způsobem při řízení vozidla
7.	Překročení předepsané rychlosti mimo obec o méně než 30 km/h
8.	Ohrožení pod vlivem návykové látky ve stavu vylučujícím způsobem řízení
9.	Řízení motorového vozidla bez držení příslušného řidičského oprávnění
10.	Překročení předepsané rychlosti mimo obec o více než 30 km/h

pořadí	Hl. m. Praha	Jihočeský	Jihomoravský	Karlovarský	Královéhradecký	Liberecký	Moravskoslezský	Olomoucký	Pardubický	Plzeňský	Středočeský	Ústecký	Vysočina	Zlínský	Celkem
1.	20,8%	4,5%	9,6%	2,1%	7,2%	4,2%	7,9%	5,7%	4,3%	4,2%	12,7%	8,7%	2,7%	5,3%	100,0%
2.	15,3%	5,8%	14,4%	3,0%	5,9%	3,3%	9,2%	4,0%	3,2%	3,8%	13,7%	7,5%	5,0%	5,7%	100,0%
3.	3,4%	7,0%	16,2%	5,6%	3,8%	3,5%	6,5%	6,3%	3,3%	6,0%	8,9%	9,0%	7,7%	12,6%	100,0%
4.	7,5%	8,7%	9,3%	13,9%	3,6%	2,2%	10,1%	4,7%	2,7%	8,0%	8,7%	11,8%	4,5%	4,3%	100,0%
5.	18,5%	5,5%	8,4%	2,5%	7,5%	3,7%	11,8%	5,4%	5,0%	4,8%	10,8%	8,6%	3,2%	4,3%	100,0%
6.	9,0%	5,0%	25,6%	1,7%	2,8%	1,7%	13,1%	6,5%	2,3%	3,1%	7,0%	4,2%	4,9%	13,2%	100,0%
7.	9,5%	8,6%	13,5%	6,0%	5,3%	2,8%	7,3%	5,4%	4,7%	4,9%	8,7%	10,8%	5,5%	7,0%	100,0%
8.	11,8%	6,7%	10,7%	4,3%	3,1%	4,8%	12,6%	6,3%	3,3%	5,5%	13,3%	7,5%	4,2%	5,8%	100,0%
9.	7,7%	6,0%	7,9%	6,0%	4,6%	5,7%	12,6%	5,6%	3,4%	6,0%	12,7%	15,1%	3,3%	3,4%	100,0%
10.	12,5%	8,5%	14,0%	4,1%	5,4%	2,9%	12,2%	3,6%	2,7%	6,7%	9,7%	8,1%	5,2%	4,6%	100,0%

tabulka č. 5

Tabulka č. 5 uvádí, kolika procenty se jednotlivé kraje podílí na jednotlivých přestupcích a trestných činech. Na první pohled je tak patrné, které přestupky jsou v jednotlivých krajích ve srovnání s celou ČR nejvíce evidovány a je možné konstatovat, že např. nepřipoutané řidiče nebo řidiče bez ochranné přilby eviduje nejvíce Jihomoravský kraj (pořadí č.3).

pořadí	Hl. m. Praha	Jihočeský	Jihomoravský	Karlovarský	Královéhradecký	Liberecký	Moravskoslezský	Olomoucký	Pardubický	Plzeňský	Středočeský	Ústecký	Vysočina	Zlínský
1.	39,0%	19,0%	19,0%	12,6%	33,2%	29,8%	21,7%	27,0%	29,8%	21,4%	28,5%	24,9%	15,2%	19,5%
2.	19,5%	16,6%	19,3%	12,0%	18,6%	16,0%	17,1%	12,9%	15,2%	13,1%	20,9%	14,6%	19,0%	14,2%
3.	4,1%	18,6%	20,1%	20,8%	11,1%	15,4%	11,2%	18,8%	14,2%	19,0%	12,5%	16,1%	27,4%	29,0%
4.	4,0%	10,5%	5,3%	23,6%	4,9%	4,5%	8,0%	6,4%	5,3%	11,7%	5,6%	9,7%	7,3%	4,6%
5.	9,1%	6,1%	4,4%	3,8%	9,1%	6,9%	8,5%	6,7%	9,1%	6,4%	6,4%	6,5%	4,8%	4,1%
6.	3,7%	4,6%	11,2%	2,3%	2,8%	2,6%	7,9%	6,8%	3,5%	3,5%	3,4%	2,6%	6,1%	10,7%
7.	3,9%	8,0%	5,9%	7,7%	5,4%	4,4%	4,4%	5,6%	7,1%	5,4%	4,3%	6,8%	6,8%	5,6%
8.	2,2%	2,8%	2,1%	2,5%	1,4%	3,4%	3,4%	2,9%	2,2%	2,7%	2,9%	2,1%	2,3%	2,1%
9.	1,3%	2,3%	1,4%	3,2%	1,9%	3,7%	3,2%	2,4%	2,1%	2,8%	2,6%	4,0%	1,7%	1,1%
10.	1,8%	2,7%	2,1%	1,8%	1,9%	1,5%	2,5%	1,3%	1,4%	2,5%	1,6%	1,7%	2,2%	1,2%
Ostatní	11,4%	8,8%	9,2%	9,8%	9,7%	11,8%	12,1%	9,2%	9,9%	11,4%	11,1%	11,2%	7,1%	7,8%
Celkem	100,0%	100,0%	100,0%	100,0%	100,0%	100,0%	100,0%	100,0%	100,0%	100,0%	100,0%	100,0%	100,0%	100,0%

tabulka č. 6

Tabulka č. 6 naopak zobrazuje pořadí 10 nejčastěji evidovaných přestupků a trestných činů v jednotlivých krajích. Z tabulky je tak zřejmé, že např. v Karlovarském kraji je nejčastěji evidován přestupek porušení ustanovení o osvětlení vozidla.

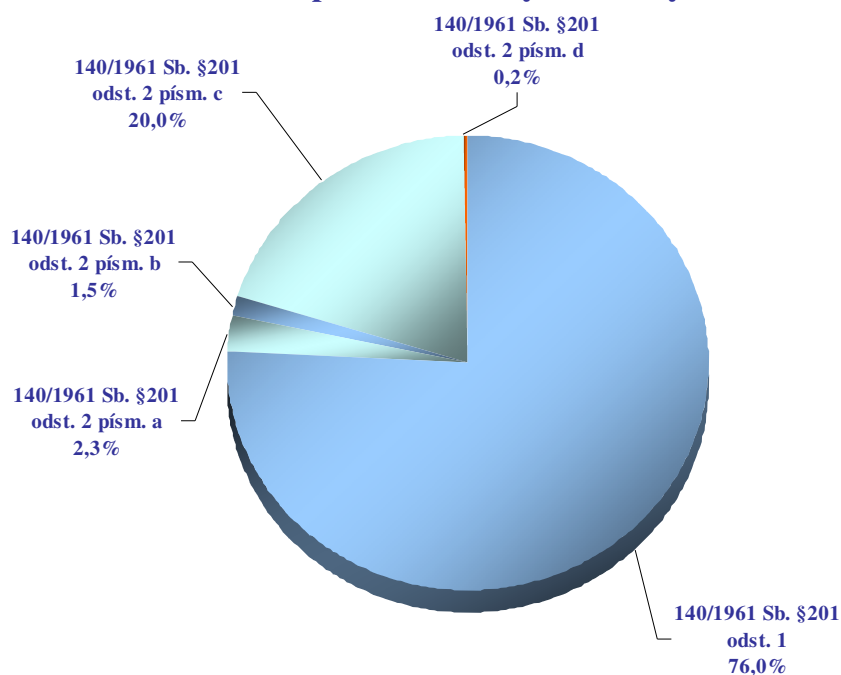
Souhrn – ohrožení pod vlivem návykové látky

Na základě jízdy pod vlivem návykové látky bylo v uplynulém období zaevidováno 10 412 přestupků a trestných činů (o cca 2,5% méně oproti IV.Q 2008). Tento počet lze rozdělit na ohrožení pod vlivem návykové látky (6 333 trestných činů) a řízení pod vlivem návykové látky (4 079 přestupků).

právní předpis	jednání	body	trestné činy	Z toho žen
140/1961 Sb. §201 odst. 1	Ohrožení pod vlivem návykové látky - výkon zaměstnání nebo jiné činnosti, při kterých by mohl ohrozit život nebo zdraví lidí nebo způsobit značnou škodu na majetku, ve stavu vylučujícím způsobilost, který si přivodil vlivem návykové látky, byl-li za takový čin v posledních dvou letech odsouzen nebo z výkonu trestu odnětí svobody propuštěn	7	4 811	313
140/1961 Sb. §201 odst. 2 písm. a	Ohrožení pod vlivem návykové látky - výkon zaměstnání nebo jiné činnosti, při kterých by mohl ohrozit život nebo zdraví lidí nebo způsobit značnou škodu na majetku, ve stavu vylučujícím způsobilost, který si přivodil vlivem návykové látky, byl-li za takový čin v posledních dvou letech odsouzen nebo z výkonu trestu odnětí svobody propuštěn	7	148	3
140/1961 Sb. §201 odst. 2 písm. b	Ohrožení pod vlivem návykové látky - výkon zaměstnání nebo jiné činnosti, při kterých by mohl ohrozit život nebo zdraví lidí nebo způsobit značnou škodu na majetku, ve stavu vylučujícím způsobilost, který si přivodil vlivem návykové látky, byl-li za obdobný čin spáchaný pod vlivem návykové látky v posledních dvou letech postižen	7	95	3
140/1961 Sb. §201 odst. 2 písm. c	Ohrožení pod vlivem návykové látky - výkon zaměstnání nebo jiné činnosti, při kterých by mohl ohrozit život nebo zdraví lidí nebo způsobit značnou škodu na majetku, ve stavu vylučujícím způsobilost, který si přivodil vlivem návykové látky, byla-li takovým činem způsobena havárie, dopravní nebo jiná nehoda, jinému ublížení na zdraví nebo větší škoda na cizím majetku nebo jiný závažný následek	7	1 269	121
140/1961 Sb. §201 odst. 2 písm. d	řídí motorové vozidlo a není držitelem platného osvědčení profesní způsobilosti řidiče	7	10	1
Celkem			6 333	441 (7%)

tabulka č. 7

Ohrožení pod vlivem návykové látky



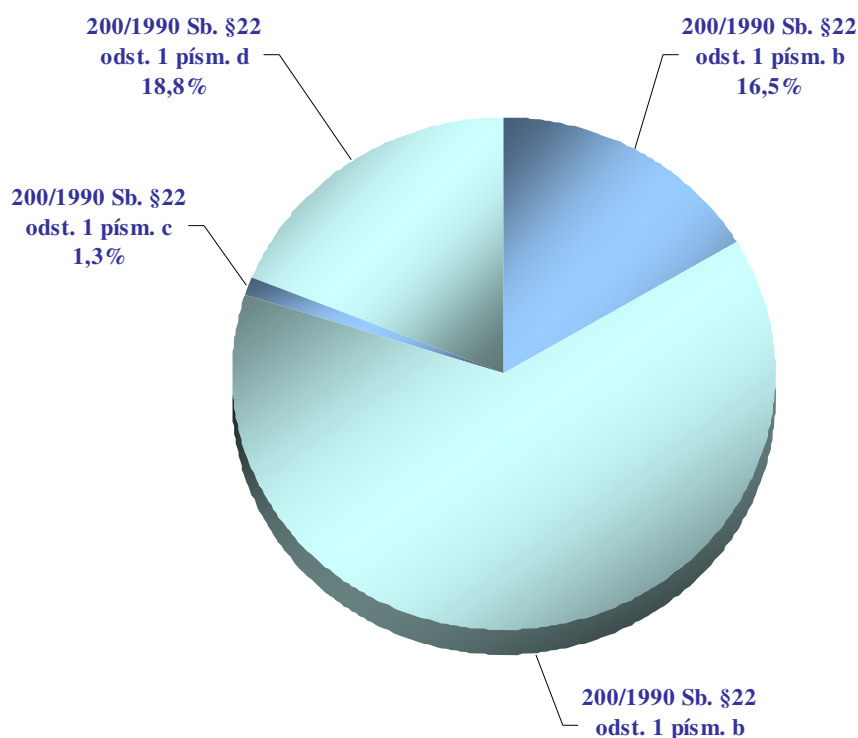
graf č. 11

Řízení pod vlivem návykové látky

právní předpis	jednání	bodů	trestné činy	Z toho žen
200/1990 Sb. §22 odst. 1 písm. b	řídí vozidlo nebo jede na zvěřeti bezprostředně po požití alkoholického nápoje nebo v takové době po požití alkoholického nápoje, po kterou je ještě pod jeho vlivem	3	671	50
200/1990 Sb. §22 odst. 1 písm. b	řídí vozidlo nebo jede na zvěřeti bezprostředně po požití alkoholického nápoje nebo po užití jiné návykové látky nebo v takové době po požití alkoholického nápoje nebo po užití jiné návykové látky, po kterou je ještě pod jejich vlivem	6	2 588	185
200/1990 Sb. §22 odst. 1 písm. c	řídí vozidlo nebo jede na zvěřeti ve stavu vylučujícím způsobilost, který si přivodil požitím alkoholického nápoje nebo užitím jiné návykové látky	7	52	1
200/1990 Sb. §22 odst. 1 písm. d	se přez výzvu podle zvláštního právního předpisu odmítne podrobit vyšetření, zda při řízení vozidla nebo jízdě na zvěřeti nebyl ovlivněn alkoholem nebo jinou návykovou látkou, ačkoli takové vyšetření není spojeno s nebezpečím pro jeho zdraví	7	768	53
Celkem			4 079	289 (7,1%)

tabulka č. 8

Řízení pod vlivem návykové látky



graf č. 12

Souhrn přestupků a trestných činů evidovaných v II. Q 2009

zákon	par.	písm.	odst.	písm.	jednání	body	počet přestupků a trestných činů	ženy	%	muži	%
200/1990 Sb.	22	0	1	1	nedovolené užití dálnice nebo silnice pro motorová vozidla nemotorovým vozidlem nebo motorovým vozidlem, jehož konstrukce nebo technický stav neumožňuje dosažení rychlosti nejméně 80 km.h-1	1	3	0	0%	3	100%
200/1990 Sb.	22	0	1	1	neoprávněné užití zvláštního výstražného světla modré barvy, popřípadě doplněného zvláštním zvukovým výstražným znamením	1	6	0	0%	6	100%
200/1990 Sb.	22	0	1	1	neoprávněné užití zvláštního výstražného světla oranžové barvy	1	12	1	8%	11	92%
200/1990 Sb.	22	0	1	1	nedovolené užití dálnice nebo silnice pro motorová vozidla nemotorovým vozidlem nebo motorovým vozidlem, jehož konstrukce nebo technický stav neumožňuje dosažení rychlosti stanovené v § 35 odst.1 zákona č. 361/2000 Sb.	1	47	1	2%	46	98%
200/1990 Sb.	22	0	1	1	neoprávněné užití vyhrazeného jízdního pruhu	1	1 394	230	16%	1 164	84%
200/1990 Sb.	22	0	1	1	porušení ustanovení § 32 zákona č.361/2000 Sb. o osvětlení vozidla	1	14 153	2 102	15%	12 051	85%
200/1990 Sb.	22	0	1	1	porušení povinnosti vyplývající ze zákazové nebo příkazové značky (kromě výše uvedených případů překročení nejvyšší dovolené rychlosti stanovené dopravní značkou, porušení zákazu předjíždění stanoveného dopravní značkou a zákazových značek B 28 - zákaz za	1	33 253	6 089	18%	27 164	82%
200/1990 Sb.	22	0	1	g	poruší omezení jízdy některých vozidel podle zvláštního právního předpisu	2	177	1	1%	176	99%
200/1990 Sb.	22	0	1	1	neoznačení překážky provozu na pozemních komunikacích, kterou řidič způsobil	2	290	67	23%	223	77%
200/1990 Sb.	22	0	1	1	nedovolená jízda po tramvajovém pásu	2	308	35	11%	273	89%
200/1990 Sb.	22	0	1	1	porušení povinnosti použít dětskou autosedačku nebo bezpečnostní pás při přepravě dětí podle § 6 zákona č. 361/2000 Sb.	2	1 240	299	24%	941	76%
200/1990 Sb.	22	0	1	f	při řízení vozidla překročí nejvyšší dovolenou rychlost stanovenou zvláštním právním předpisem nebo dopravní značkou mimo obec o méně než 30 km.h.-1	2	10 775	1 530	14%	9 245	86%
200/1990 Sb.	22	0	1	1	porušení povinnosti být za jízdy připoután bezpečnostním pásem nebo užit ochrannou přílbu	2	30 754	3 466	11%	27 288	89%
200/1990 Sb.	22	0	1	f	při řízení vozidla překročí nejvyšší dovolenou rychlost stanovenou zvláštním právním předpisem nebo dopravní značkou v obci o méně než 20 km.h-1	2	49 066	9 258	19%	39 808	81%

tabulka č. 9/1

Souhrn přestupků a trestných činů evidovaných v II. Q 2009

zákon	par.	písm.	odst.	písm.	jednání	body	počet přestupků a trestných činů	ženy	%	muži	%
200/1990 Sb.	22	0	1	b	řídí vozidlo nebo jede na zvfetí bezprostředně po požití alkoholického nápoje nebo v takové době po požití alkoholického nápoje, po kterou je ještě pod jeho vlivem	3	671	50	7%	621	93%
200/1990 Sb.	22	0	1	f	při řízení vozidla drží v ruce nebo jiným způsobem telefonní přístroj nebo jiné hovorové nebo záznamové zařízení	3	10 804	2 010	19%	8 794	81%
200/1990 Sb.	22	0	1	f	při řízení vozidla překročí nejvyšší dovolenou rychlost stanovenou zvláštním právním předpisem nebo dopravní značkou v obci o 20 km.h-1 a více	3	12 894	1 986	15%	10 908	85%
200/1990 Sb.	22	0	1	f	při řízení vozidla překročí nejvyšší dovolenou rychlost stanovenou zvláštním právním předpisem nebo dopravní značkou mimo obec o 30 km.h.-1 a více	3	3 667	433	12%	3 234	88%
200/1990 Sb.	22	0	1	f	při řízení vozidla nezastaví vozidlo před přechodem pro chodce v případech, kdy je povinen tak učinit podle zvláštního právního předpisu	3	45	12	27%	33	73%
200/1990 Sb.	22	0	1	j	při dopravní nehodě, při které byla způsobena na některém ze zúčastněných vozidel včetně přepravovaných věcí nebo na jiných věcech pouze hmotná škoda nižší než 50 000 Kč, neprodleně nezastaví vozidlo a neprokáže totožnost navzájem včetně sdělení údajů o v	3	2	0	0%	2	100%
200/1990 Sb.	22	0	1	l	ohrožení jiného řidiče při přeježdění s vozidlem z jednoho jízdního pruhu do druhého	3	685	120	18%	565	82%
13/1997 Sb.	42	a	4	c	vozidlo překročí při kontrolním vážení hodnoty stanovené zvláštním právním předpisem	3	424	2	0%	422	100%
200/1990 Sb.	22	0	1	j	při dopravní nehodě, při které byla způsobena na některém ze zúčastněných vozidel včetně přepravovaných věcí nebo na jiných věcech pouze hmotná škoda 50 000 Kč a nižší, neprodleně nezastaví vozidlo a neprokáže totožnost navzájem včetně sdělení údajů o voz.	3	935	167	18%	768	82%
200/1990 Sb.	22	0	1	i	Nesprávným přeježděním z jednoho jízdního pruhu do druhého způsobí dopravní nehodu, při které je způsobena na některém ze zúčastněných vozidel včetně přepravovaných věcí nebo na jiných věcech hmotná škoda převyšující zřejmě částku 50 000 Kč	3	42	6	14%	36	86%
200/1990 Sb.	22	0	1	i	Nesprávným přeježděním z jednoho jízdního pruhu do druhého způsobí dopravní nehodu, při které je způsobena na některém ze zúčastněných vozidel včetně přepravovaných věcí hmotná škoda převyšující zřejmě částku 100 000 Kč	3	47	9	19%	38	81%
140/1961 Sb.	223	0	0	0	Ublížení na zdraví z nedbalosti, v důsledku porušení povinností, vyplývajících z povolání, zaměstnání, funkce nebo postavení nebo stanovených zákonem - nezastavení vozidla před přechodem pro chodce v případech, kdy je řidič povinen tak učinit	3	1	0	0%	1	100%
140/1961 Sb.	223	0	0	0	Ublížení na zdraví z nedbalosti, v důsledku porušení povinností, vyplývajících z povolání, zaměstnání, funkce nebo postavení nebo stanovených zákonem - ohrožení jiného řidiče při přeježdění s vozidlem z jednoho jízdního pruhu do druhého	3	3	1	33%	2	67%

tabulka č. 7/2

Souhrn přestupků a trestných činů evidovaných v II. Q 2009

zákon	par.	písm.	odst.	písm.	jednání	body	počet přestupků a trestných činů	ženy	%	muži	%
200/1990 Sb.	22	0	1	f	při řízení vozidla neumožní chodci na přechodu pro chodce nerušené a bezpečné přejítí vozovky	4	263	43	16%	220	84%
200/1990 Sb.	22	0	1	f	při řízení vozidla ohrozí chodce přecházejícího pozemní komunikaci, na kterou odbočuje	4	19	3	16%	16	84%
200/1990 Sb.	22	0	1	f	při řízení vozidla ohrozí chodce při odbočování na místo ležící mimo pozemní komunikaci, při vjíždění na pozemní komunikaci nebo při otáčení a couvání	4	11	2	18%	9	82%
200/1990 Sb.	22	0	1	f	při řízení vozidla nedá přednost v jízdě v případech, ve kterých je povinen dát přednost v jízdě podle zvláštního právního předpisu	4	3 083	776	25%	2 307	75%
140/1961 Sb.	223	0	0	0	Ublížení na zdraví z nedbalosti, v důsledku porušení povinností, vyplývajících z povolání, zaměstnání, funkce nebo postavení nebo stanovených zákonem - při řízení vozidla neumožní chodci na přechodu pro chodce nerušené a bezpečné přejítí vozovky	4	4	0	0%	4	100%
140/1961 Sb.	223	0	0	0	Ublížení na zdraví z nedbalosti, v důsledku porušení povinností, vyplývajících z povolání, zaměstnání, funkce nebo postavení nebo stanovených zákonem - při řízení vozidla ohrozí chodce přecházejícího pozemní komunikaci, na kterou řidič odbočuje	4	1	0	0%	1	100%
140/1961 Sb.	223	0	0	0	Ublížení na zdraví z nedbalosti, v důsledku porušení povinností, vyplývajících z povolání, zaměstnání, funkce nebo postavení nebo stanovených zákonem - nedání přednosti v jízdě v případech, ve kterých je řidič povinen dát přednost v jízdě	4	32	2	6%	30	94%
200/1990 Sb.	23	0	1	h	jako řidič vozidla nedodrží stanovené doby řízení nebo stanovené bezpečnostní přestávky podle zvláštních právních předpisů	4	100	0	0%	100	100%
200/1990 Sb.	22	0	1	a	řídí vozidlo, na němž v rozporu se zvláštním právním předpisem je umístěna jiná tabulka státní poznávací značky (registrační značky), než která byla vozidlu přidělena	4	127	8	6%	119	94%
200/1990 Sb.	23	0	1	f	jako řidič vozidla nedodrží stanovené doby řízení nebo stanovené bezpečnostní přestávky podle zvláštních právních předpisů	4	289	0	0%	289	100%
200/1990 Sb.	22	0	1	e	řídí motorové vozidlo a není držitelem platného osvědčení profesní způsobilosti řidiče	5	10	0	0%	10	100%
200/1990 Sb.	22	0	1	e	řídí motorové vozidlo a nemá platný posudek o zdravotní způsobilosti podle zvláštního právního předpisu	5	52	7	13%	45	87%
200/1990 Sb.	22	0	1	f	při řízení vozidla překročí nejvyšší dovolenou rychlost stanovenou zvláštním právním předpisem nebo dopravní značkou v obci o 40 km.h.-1 a více	5	334	24	7%	310	93%
200/1990 Sb.	22	0	1	f	při řízení vozidla překročí nejvyšší dovolenou rychlost stanovenou zvláštním právním předpisem nebo dopravní značkou mimo obec o 50 km.h.-1 a více	5	168	14	8%	154	92%
200/1990 Sb.	22	0	1	f	při řízení vozidla nezastaví vozidlo na signál, který mu přikazuje zastavit vozidlo podle zvláštního právního předpisu nebo na pokyn "Stůj" daný při řízení provozu na pozemních komunikacích osobou oprávněnou k řízení tohoto provozu podle zvláštního právního předpisu	5	2 541	504	20%	2 037	80%
140/1961 Sb.	223	0	0	0	Ublížení na zdraví z nedbalosti, v důsledku porušení povinností, vyplývajících z povolání, zaměstnání, funkce nebo postavení nebo stanovených zákonem - překročení nejvyšší dovolené rychlosti stanovené zákonem nebo dopravní značkou o 40 km.h.-1 a více v obci	5	2	0	0%	2	100%
140/1961 Sb.	223	0	0	0	Ublížení na zdraví z nedbalosti, v důsledku porušení povinností, vyplývajících z povolání, zaměstnání, funkce nebo postavení nebo stanovených zákonem - nezastavení vozidla na signál, který přikazuje řidiči zastavit vozidlo nebo nezastavení vozidla na pokyn	5	3	0	0%	3	100%
200/1990 Sb.	22	0	1	a	řídí vozidlo, které je technicky nezpůsobilé k provozu na pozemních komunikacích tak závažným způsobem, že bezprostředně ohrožuje ostatní účastníky provozu na pozemních komunikacích	5	66	1	2%	65	98%

tabulka č. 7/3

Souhrn přestupků a trestných činů evidovaných v II. Q 2009

zákon	par.	písm.	odst.	písm.	jednání	body	počet přestupků a trestných činů	ženy	%	muži	%
200/1990 Sb.	22	0	1	b	řídí vozidlo nebo jede na zvířeti bezprostředně po požití alkoholického nápoje nebo po užití jiné návykové látky nebo v takové době po požití alkoholického nápoje nebo po užití jiné návykové látky, po kterou je ještě pod jejich vlivem	6	2 588	185	7%	2 403	93%
200/1990 Sb.	22	0	1	e	řídí motorové vozidlo a byl mu zadržán řidičský průkaz	6	127	7	6%	120	94%
200/1990 Sb.	22	0	1	f	při řízení vozidla předjíždí vozidlo v případech, ve kterých je to podle zvláštního právního předpisu zakázáno	6	206	18	9%	188	91%
200/1990 Sb.	22	0	1	f	při řízení vozidla vjíždí na železniční přejezd v případech, kdy je to podle zvláštního právního předpisu zakázáno	6	248	38	15%	210	85%
200/1990 Sb.	22	0	1	f	při řízení vozidla v provozu na dálnici nebo na silnici pro motorová vozidla se otáčí, jede v protisměru nebo couvá v místě, kde to není dovoleno podle zvláštního právního předpisu	6	3	0	0%	3	100%
140/1961 Sb.	223	0	0	0	Ublížení na zdraví z nedbalosti, v důsledku porušení povinností, vyplývajících z povolání, zaměstnání, funkce nebo postavení nebo stanovených zákonem - řízení vozidla bezprostředně po požití alkoholického nápoje nebo po užití jiné návykové látky nebo v tak	6	4	0	0%	4	100%
140/1961 Sb.	223	0	0	0	Ublížení na zdraví z nedbalosti, v důsledku porušení povinností, vyplývajících z povolání, zaměstnání, funkce nebo postavení nebo stanovených zákonem - Předjíždění vozidla v případech, ve kterých je to zákonem zakázáno	6	1	1	100%	0	0%
140/1961 Sb.	223	0	0	0	Ublížení na zdraví z nedbalosti, v důsledku porušení povinností, vyplývajících z povolání, zaměstnání, funkce nebo postavení nebo stanovených zákonem - při jízdě na dálnici nebo silnici pro motorová vozidla otáčení se nebo jízda v protisměru nebo couvání v	6	2	0	0%	2	100%

tabulka č. 7/4

Souhrn přestupků a trestných činů evidovaných v II. Q 2009

zákon	par.	písm.	odst.	písm.	jednání	body	počet přestupků a trestných činů	ženy	%	muži	%
140/1961 Sb.	180	0	3	b	Obecné ohrožení - z nedbalosti způsobené nebo zvýšené obecné nebezpečí v důsledku porušení povinností vyplývajících ze zaměstnání, povolání, postavení nebo funkce, s následkem těžké újmy na zdraví nebo smrti	7	1	0	0%	1	100%
200/1990 Sb.	22	0	1	c	řídí vozidlo nebo jede na zvířeti ve stavu vylučujícím způsobilost, který si přivodil požitím alkoholického nápoje nebo užitím jiné návykové látky	7	52	1	2%	51	98%
200/1990 Sb.	22	0	1	d	se přez výzvu podle zvláštního právního předpisu odmítne podrobit vyšetření, zda při řízení vozidla nebo jízdě na zvířeti nebyl ovlivněn alkoholem nebo jinou návykovou látkou, ačkoli takové vyšetření není spojeno s nebezpečím pro jeho zdraví	7	768	53	7%	715	93%
200/1990 Sb.	22	0	1	e	řídí motorové vozidlo a není držitelem příslušné skupiny nebo podskupiny řidičského oprávnění	7	272	10	4%	262	96%
200/1990 Sb.	22	0	1	k	při dopravní nehodě, při které je způsobena na některém ze zúčastněných vozidel včetně přepravovaných věcí nebo na jiných věcech hmotná škoda převyšující zřejmě částku 50 000 Kč, neprodleně nezastaví vozidlo nebo neohlásí dopravní nehodu policistovi nebo	7	42	5	12%	37	88%
140/1961 Sb.	180	d	0	0	Řízení motorového vozidla bez držení příslušného řidičského oprávnění	7	4 502	204	5%	4 298	95%
140/1961 Sb.	201	0	1	0	Ohrožení pod vlivem návykové látky - ve stavu vylučujícím způsobilost, který si přivodil vlivem návykové látky výkon zaměstnání nebo jiné činnosti, při kterých by mohl ohrozit život nebo zdraví lidí, nebo způsobit značnou škodu na majetku	7	4 811	313	7%	4 498	93%
140/1961 Sb.	201	0	2	a	Ohrožení pod vlivem návykové látky - výkon zaměstnání nebo jiné činnosti, při kterých by mohl ohrozit život nebo zdraví lidí nebo způsobit značnou škodu na majetku, ve stavu vylučujícím způsobilost, který si přivodil vlivem návykové látky, byl-li za takov	7	148	3	2%	145	98%
140/1961 Sb.	224	0	3	0	Úblíženi na zdraví - způsobení těžké újmy na zdraví nebo smrti více osob z nedbalosti, v důsledku hrubého porušení předpisů o ochraně životního prostředí nebo předpisů o bezpečnosti práce nebo dopravy nebo hygienických předpisů.	7	5	1	20%	4	80%
140/1961 Sb.	201	0	2	b	Ohrožení pod vlivem návykové látky - výkon zaměstnání nebo jiné činnosti, při kterých by mohl ohrozit život nebo zdraví lidí nebo způsobit značnou škodu na majetku, ve stavu vylučujícím způsobilost, který si přivodil vlivem návykové látky, byl-li za obdob	7	95	3	3%	92	97%
140/1961 Sb.	201	0	2	c	Ohrožení pod vlivem návykové látky - výkon zaměstnání nebo jiné činnosti, při kterých by mohl ohrozit život nebo zdraví lidí nebo způsobit značnou škodu na majetku, ve stavu vylučujícím způsobilost, který si přivodil vlivem návykové látky, byla-li takovým	7	1 269	121	10%	1 148	90%
140/1961 Sb.	201	0	2	d	Ohrožení pod vlivem návykové látky - výkon zaměstnání nebo jiné činnosti, při kterých by mohl ohrozit život nebo zdraví lidí nebo způsobit značnou škodu na majetku, ve stavu vylučujícím způsobilost, který si přivodil vlivem návykové látky, jedná-li se o z	7	10	1	10%	9	90%
140/1961 Sb.	201	a	1	0	Opilství - spáchaní jednání, které má znaky jiného trestného činu, ve stavu nepřičetnosti, do kterého se uvedl požitím nebo aplikací návykové látky nebo jinak	7	15	3	20%	12	80%
140/1961 Sb.	208	0	0	0	Neposkytnutí první pomoci osobě, která při nehodě utrpěla újmu na zdraví, řidičem dopravního prostředku majícího na nehodě účast - jedná-li se buď o neprodleně nezastavení vozidla nebo o neohlášení nehody policistovi	7	30	1	3%	29	97%
140/1961 Sb.	221	0	2	c	Úblíženi na zdraví - spáchané úmyslně s následkem těžké újmy na zdraví	7	1	0	0%	1	100%
140/1961 Sb.	222	0	1	0	Úblíženi na zdraví - úmyslně způsobené těžké újmy na zdraví	7	5	0	0%	5	100%
140/1961 Sb.	224	0	1	0	Úblíženi na zdraví - způsobení jinému těžké újmy na zdraví nebo smrti z nedbalosti.	7	288	25	9%	263	91%
140/1961 Sb.	224	0	2	0	Úblíženi na zdraví - způsobení jinému z nedbalosti, v důsledku porušení důležité povinnosti vyplývající ze zaměstnání, povolání, postavení nebo funkce nebo uložené podle zákona, těžké újmy na zdraví nebo smrti.	7	249	21	8%	228	92%

tabulka č. 7/5

Přehled jednání zařazených do bodového hodnocení



Ministerstvo dopravy připravilo pro snadnou orientaci v jednáních, za která jsou řidičům udělovány body, stručný přehled těchto jednání. Ta jsou seskupena podle počtu bodů, které jsou za spáchání těchto jednání udělovány. Materiál je navíc rozšířen o graf, který zobrazuje poměry počtů jednotlivě ohodnocených jednání (1b – 7b), která jsou evidována od zavedení bodového systému, tj. od 1.7.2006.

Leták ke stažení, včetně dalších informací o bodovém systému naleznete na internetové stránce Ministerstva dopravy na adrese:

http://www.mdcz.cz/cs/Silnicni_doprava/bodovy_system/

Výměna řidičských průkazů

V České republice jsou v současné době platné 4 typy řidičských průkazů. Během následujících let bude docházet k postupné výměně 3 typu dokladů, které jsou ze zákona řidiči povinni si vyměnit nejpozději do konce roku 2010, popř. 2013 (podle data vydání – viz dále). Počínaje 1.1.2014 bude v ČR platný pouze 1 typ řidičského průkazu vzoru Evropských společenství.

Ministerstvo dopravy připravilo informační leták k výměně řidičských průkazů, kterým končí platnost 31.12.2010. Dále pak ministerstvo připravilo speciální internetovou stránku, kde budou zveřejněny všechny podstatné a aktuální informace k probíhajícím povinným výměnám řidičských průkazů.

VÝZVA k povinné výměně řidičských průkazů

Řidičské průkazy vydané od 1. ledna 1994 do 31. prosince 2000 jsou jejich držitelé povinni vyměnit do **31. prosince 2010**.

Rozhodující pro výměnu řidičského průkazu je datum jeho vydání, nikoliv typ řidičského průkazu (viz § 134 zákona č. 361/2000 Sb.)

Jste držitelem některého ze zde uvedených řidičských průkazů? Teď je nejlepší čas pro podání žádosti o výměnu!

Další informace získáte na internetových stránkách <http://www.mdcz.cz>

Co musím mít s sebou?
platný doklad totožnosti (občanský průkaz, pas)
jednu fotografii o rozměrech 3,5 x 4,5 cm
řidičský průkaz, kterému končí platnost

Kde si mohu vyměnit svůj ŘP?
na příslušném pracovišti
obecního úřadu obce s rozšířenou působností
(podle místa trvalého pobytu držitele řidičského průkazu)

Kdy mně bude vydán nový ŘP?
nejpozději do 20 dnů ode dne podání žádosti
(popř. do 5 pracovních dnů po úhradě
správního poplatku 500 Kč)

Ministerstvo dopravy

Verzi tohoto letáku, určenou pro tisk, ke stažení, případně pro zobrazení ve vyšším rozlišení a další informace, týkající se povinných výměn řidičských průkazů, získáte na internetových stránkách Ministerstva dopravy na následující adrese:

http://www.mdcz.cz/cs/Silnicni_doprava/Ridiciske_prukazy_Autoskoly/Statistiky/st-vymena-rp.htm

Speciální internetovou stránku, která se věnuje problematice povinných výměn řidičských průkazů naleznete na stránkách:

<http://www.vymentesiridicak.cz>

www.vymentesiridicak.cz

Kterých RP se výměna týká?

Řidičské průkazy vydané od 1. ledna 1994 do 31. prosince 2000 jsou jejich držitelé povinni vyměnit nejpozději do 31. prosince 2010 (podle data vydání) dle jejich výměny, řídicího průkazu požadované stavosti.

Výměna výměna se vztahuje na následující typy řídicích průkazů:

RP vydávané 1994-1996 RP vydávané 1996-2000

Kde si mohu vyměnit ŘP?
Na úředním pracovišti obecního úřadu obce s rozšířenou působností (Městský úřad, Magistrát města), příslušného podle místa trvalého pobytu na území České republiky - viz též

V Praze 15. 7. 2009 zpracovalo:



Ministerstvo dopravy

odbor provozu silničních vozidel – O150
oddělení správy registrů vozidel a řidičů – O151

Nábřeží Ludvíka Svobody 12
110 15 Praha 1

Ing. Tomáš Novák

tel.: +420 225 131 636; fax.: +420 225 131 475

email: tomas.novak@mdcr.cz

http://www.mdcrcz/cs/Silnicni_doprava/Ridicске_prukazy_Autoskoly/Statistiky/

<http://www.mdcrcz>