



Ministerstvo dopravy



Informace

o stavu bodového systému v České republice

PŘESTUPKY A TRESTNÉ ČINY

1. Q 2009

Návod Ministerstva dopravy „Jak nedostat body“	2
Bodované přestupky a trestné činy podle jednotlivých zákonů	3
Aktuální počty přestupků a trestných činů v jednotlivých krajích.....	4
Vývoj počtu bodovaných přestupků a trestných činů	5
Přehledy přestupků a trestných činů podle kategorií 1b – 7b	7
Souhrn nejčastěji porušovaných ustanovení jednotlivých zákonů.....	8
Souhrn – ohrožení pod vlivem návykové látky	9
Řízení pod vlivem návykové látky.....	10
Souhrn přestupků a trestných činů evidovaných v I. Q 2009	11
Přehled jednání zařazených do bodového hodnocení	14
Výměna řidičských průkazů.....	15

Návod Ministerstva dopravy „Jak nedostat body“

Ministerstvo dopravy opakovaně veřejnosti předkládá seznam nejčastějších přestupků a trestných činů, kterých se řidiči dopouštějí a za které jsou jim udělovány body. Struktura těchto nejčastějších přestupků se během doby zavedení bodového systému v České republice (tj. od 1.7.2006) nijak zásadně nemění. Přehled jednání, na základě kterých jsou řidičům nejčastěji udělovány body uvádí *tabulka č. 1*.

	Jednání (zkrácené znění)	Body	Podíl na všech přestupcích a trestných činech
1	Překročení předepsané rychlosti v obci o méně než 20 km/h	2	21,6%
2	Porušení povinností vyplývajících ze zákazové nebo příkazové značky	1	19,5%
3	Porušení povinnosti být za jízdy připoután nebo užít ochrannou přilbu	2	17,4%
4	Porušení ustanovení o osvětlení vozidla	1	7,1%
5	Držení telefonního přístroje v ruce nebo jiným způsobem při řízení vozidla	3	5,7%
6	Překročení předepsané rychlosti v obci o 20 km/h a více	3	2,7%
7	Překročení předepsané rychlosti mimo obec o méně než 30 km/h	2	1,9%
8	Řízení motorového vozidla bez držení příslušného řidičského oprávnění	7	1,4%
9	Ohrožení pod vlivem návykové látky ve stavu vylučujícím způsobilost	7	1,3%
10	Nedání přednosti v jízdě	4	1,2%
	<i>Ostatní</i>		20,2%

tabulka č. 1

Je zřejmé, že pokud se řidiči vyvarují těchto 10 nejčastějších jednání, nedopustí se 79,8% přestupků nebo trestných činů (bod č. 8 a č. 9 jsou trestné činy), za které jsou řidičům udělovány body.

Souhrnně lze tedy doporučit **vyvarování** se těchto nejčastějších jednání:

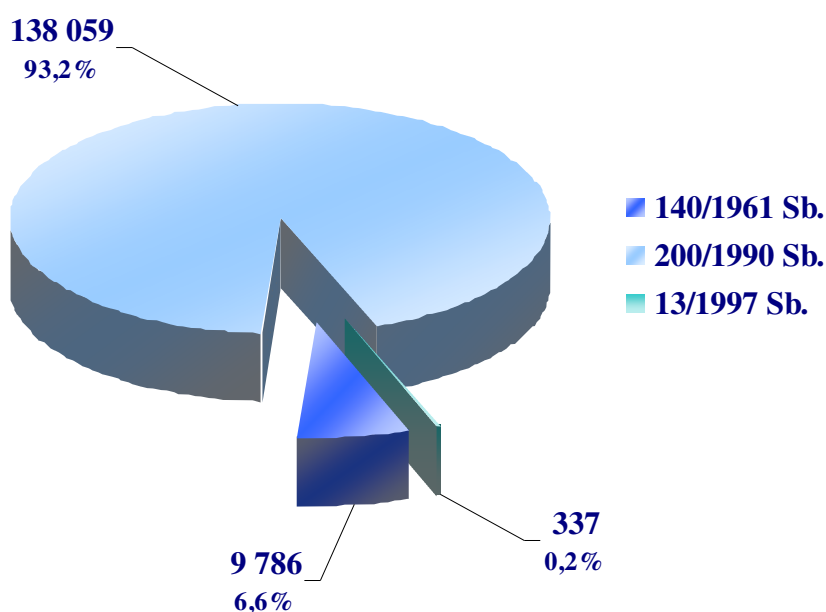
- překračovat předepsanou rychlost ■
- nerespektovat příkazové nebo zákazové značky ■
- nebýt připoután ■
- telefonovat za jízdy ■
- porušovat ustanovení o osvětlení vozidla ■

Bodované přestupky a trestné činy podle jednotlivých zákonů

V České republice jsou body udělovány řidičům za přestupky a trestné činy, které jsou zakotveny v těchto třech zákonech. Zákon č. 140/1961 Sb., trestní zákon ve znění pozdějších předpisů; zákon č. 200/1990 Sb., zákon o přestupcích, ve znění pozdějších předpisů a zákon č. 13/1997 Sb., zákon o pozemních komunikacích, ve znění pozdějších předpisů.

Nejčetnějšími přestupky, za které jsou řidičům evidovány body, jsou přestupky ze zákona o přestupcích (200/1990 Sb.), ve znění pozdějších předpisů (93,2%), následují trestné činy z trestního zákona (140/1961 Sb.), ve znění pozdějších předpisů (6,6%) a nejméně zastoupenou skupinou jednání jsou přestupky ze zákona o pozemních komunikacích (13/1997 Sb.), ve znění pozdějších předpisů (0,2%). Graficky toto rozložení zobrazuje *graf č. 1*.

Počty bodovaných přestupků a trestných činů



graf č. 1

Celkem bylo v I. Q 2009, tj. od 1.1.2009 do 31.3.2009, evidováno 148 182 přestupků a trestných činů. Z tohoto počtu bylo evidováno 21 343 přestupků a trestných činů ženám - řidičkám (14,4% z celkového počtu, tedy každý 7 přestupek nebo trestný čin).

Průměrně bylo denně evidováno 1 646 přestupků a trestných činů, což je o 9% méně oproti minulému kvartálu.

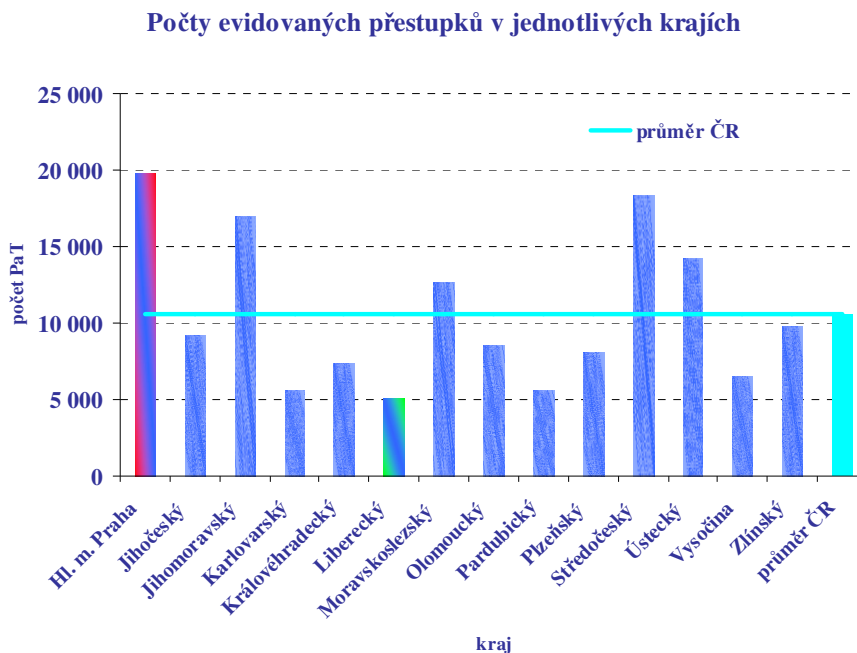
Oproti minulému kvartálu došlo ke změnám v dílčích počtech přestupků a trestných činů, které popisuje *tabulka č. 2*.

Zákon	počet přestupků	Minulé období	Pokles / nárůst
Trestní zákon	9 786	9 529	nárůst o 2,7%
Zákon o přestupcích	138 059	154 499	pokles o 10,6%
Zákon o pozemních komunikacích	337	480	pokles o 29,8%

tabulka č. 2

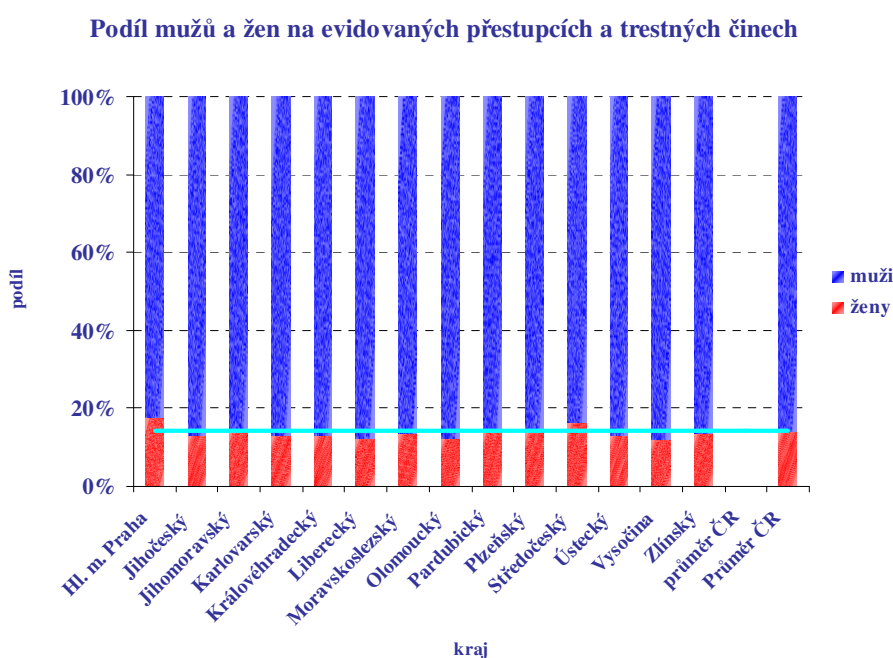
Aktuální počty přestupků a trestných činů v jednotlivých krajích

Následující graf č. 2 zobrazuje počty přestupků a trestných činů v jednotlivých krajích. Barevně jsou odlišeny kraje s **nejnižším** a **nejvyšším** počtem evidovaných přestupků a trestných činů.



graf č. 2

Podíly mužů a žen na evidovaných přestupcích a trestných činech v jednotlivých krajích zobrazuje graf č. 3. Bleděmodrá křivka znázorňuje hranici poměru mužů a žen pro ČR. V ostatních sloupcích je tak možné porovnat, kde se ženy dopouštějí více či méně přestupků a trestných činů oproti republikovému průměru, i když tyto rozdíly jsou nepatrné.

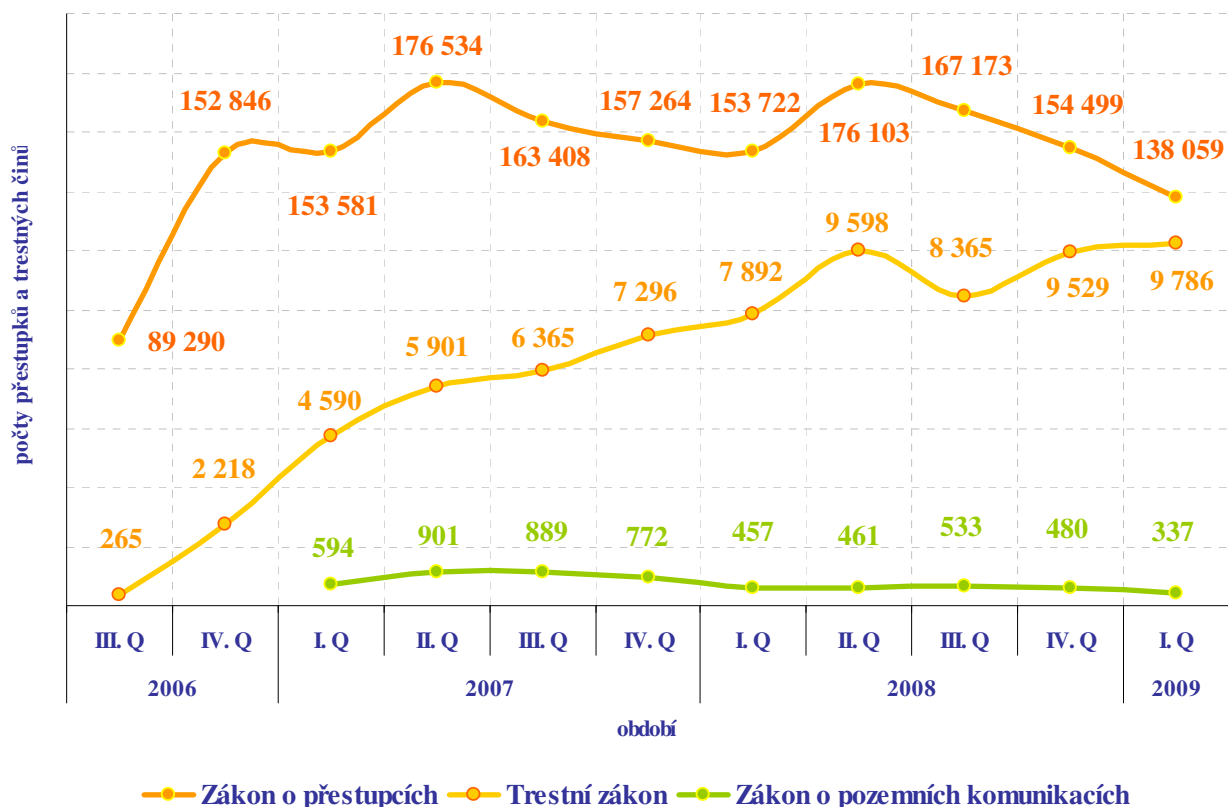


graf č. 3

Vývoj počtu bodovaných přestupků a trestných činů

Od začátku platnosti bodového systému v České republice (tj. od 1. 7. 2006) bylo řidičům evidováno celkem 1 759 708 přestupků a trestných činů. Vývoj počtu těchto přestupků a trestných činů zobrazuje graf č. 4. Přestupky evidované na základě zákona o pozemních komunikacích, ve znění pozdějších předpisů (zákon č. 13/1997 Sb.) jsou evidovány až od doby začlenění těchto přestupků do bodového hodnocení řidičů (od I.Q 2007).

Vývoj počtu evidovaných přestupků a trestných činů



graf č. 4

V jednotlivých kategoriích přestupků a trestných činů (1b – 7b) došlo ve srovnání s předcházejícím kvartálem k nárůstu či poklesu evidovaných přestupků nebo trestných činů, které uvádí X. Za poměrně výraznou změnu oproti IV. Q 2008 lze označit pokles počtu evidovaných přestupků, ohodnocených 2 body, o 20,1%.

Srovnání počtu evidovaných přestupků a trestných činů
IV. Q 08 – I. Q. 09

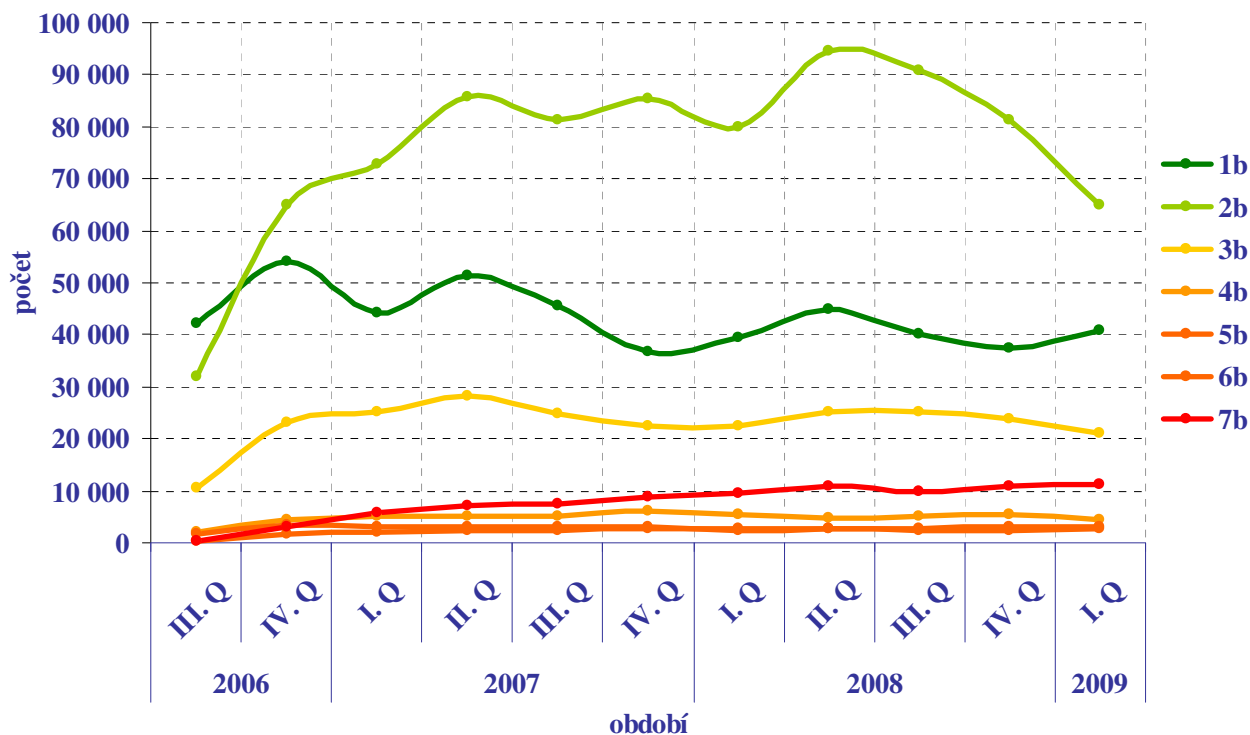
1b	Nárůst o 9%
2b	Pokles o 20,1%
3b	Pokles o 11,1%
4b	Pokles o 16,7%
5b	Nárůst o 7,1%
6b	Nárůst o 2,8%
7b	Nárůst o 1,3%

tabulka č. 3

Vývoj počtu přestupků a trestných činů podle kategorií 1b – 7b

Vývoj počtu přestupků a trestných činů v jednotlivých kategoriích 1b – 7b uvádí *graf č. 5*. V předešlých dvou kvartálech lze vysledovat výraznější pokles počtu přestupků v kategorii 2b (oproti minulému kvartálu došlo k poklesu počtu přestupků v kategorii 2b o 20,1%).

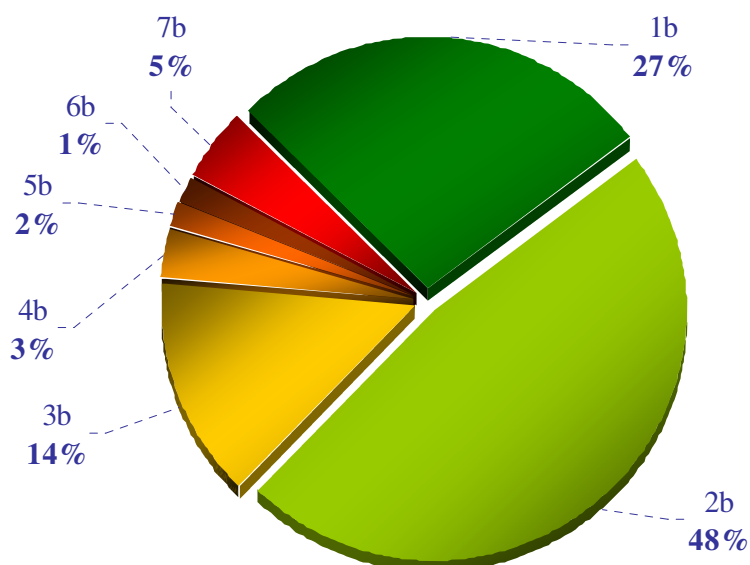
Vývoj počtu evidovaných přestupků a trestných činů (1b - 7b)



graf č. 5

Poměry počtu jednotlivě ohodnocených přestupků a trestných činů, které byly zaevidovány od zavedení bodového systému v České republice (tj. od 1.7.2006) uvádí *graf č. 6*.

Poměry počtů evidovaných přestupků a trestných činů (1b - 7b) od zavedení bodového systému

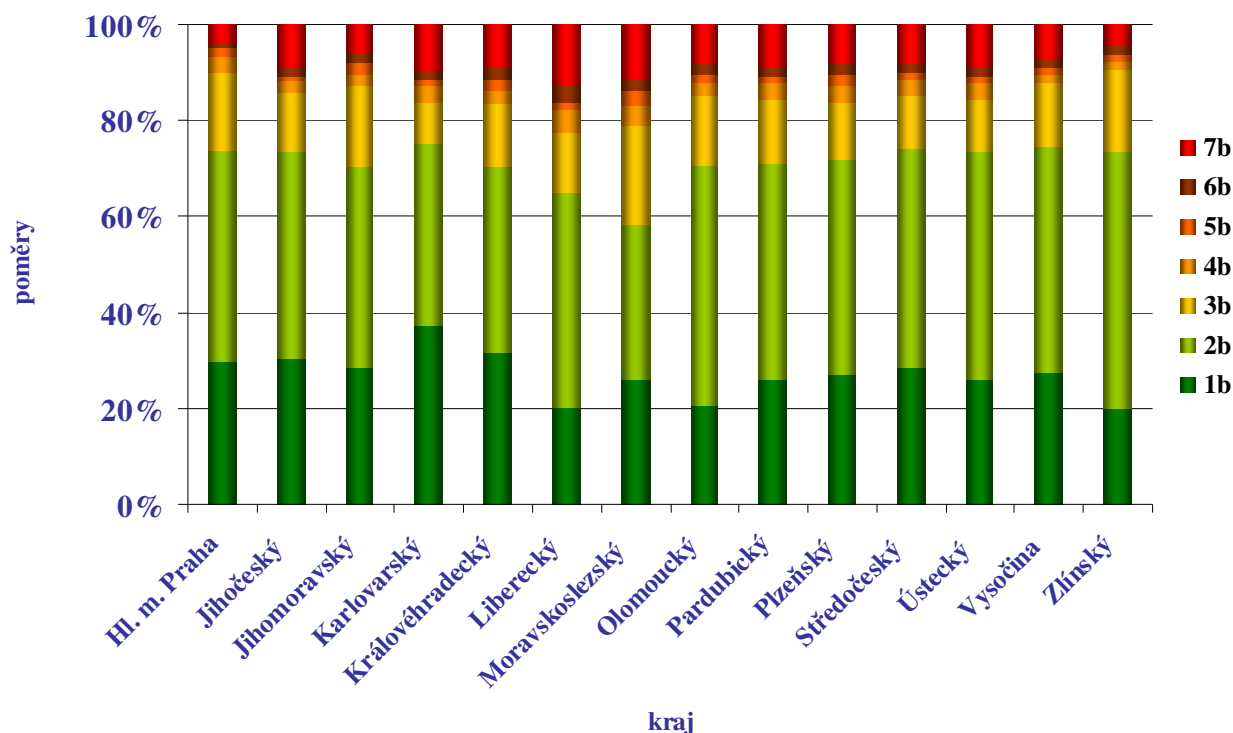


graf č. 6

Přehledy přestupků a trestných činů podle kategorií 1b – 7b

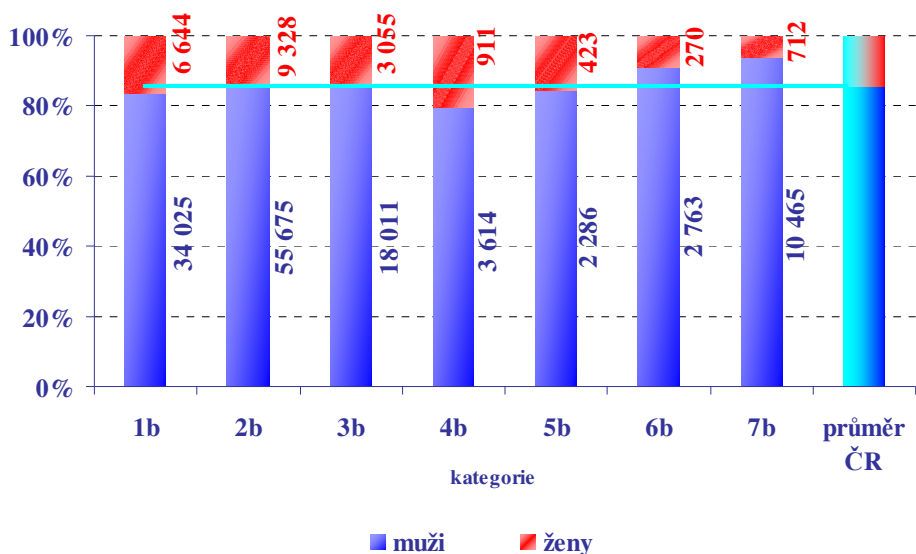
Následující graf č. 7 zobrazuje poměrné zastoupení kategorií přestupků a trestných činů (1b- 7b) v jednotlivých krajích ČR. I přesto, že jsou rozdíly mezi jednotlivými kraji nevýrazné, je možné vypočítat extrémní hodnoty. Například u Libereckého kraje je patrný vyšší poměr evidovaných jednání, která jsou ohodnocena sedmi body, nebo dále v Karlovarském kraji vyšší poměr evidovaných jednobodových přestupků (ve srovnání s ČR).

Poměry kategorií přestupků a trestných činů v jednotlivých krajích



graf č. 7

Poměr přestupků a trestných činů podle pohlaví



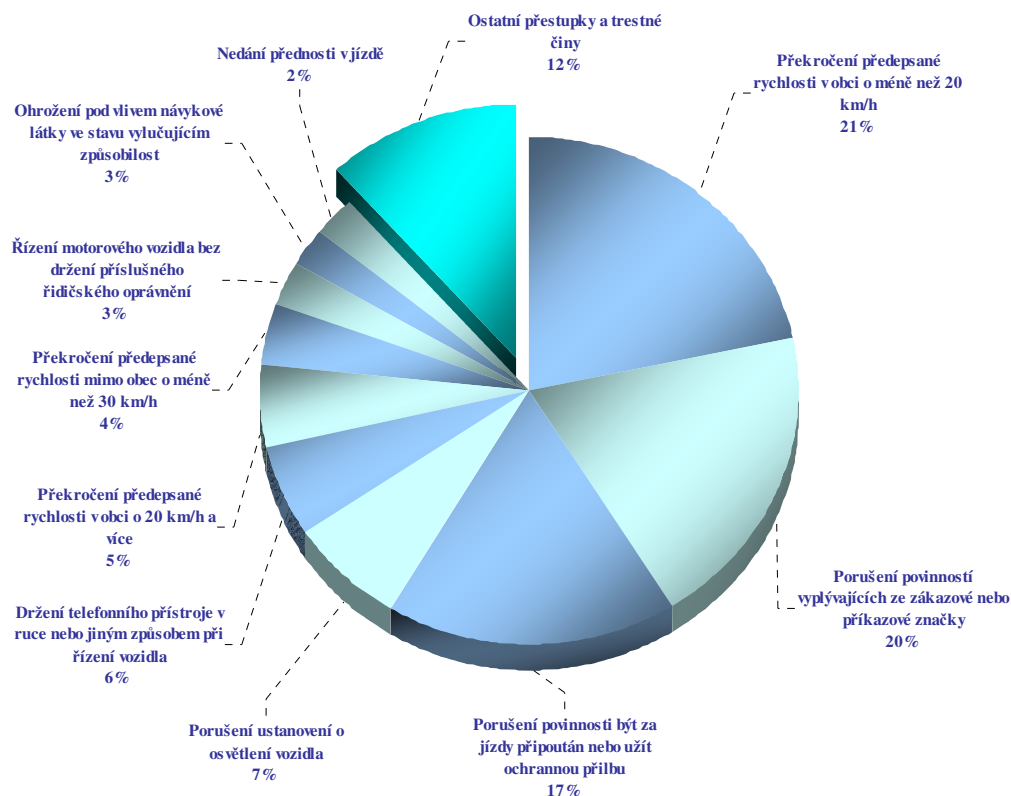
graf č. 8

Souhrn nejčastěji porušovaných ustanovení jednotlivých zákonů

právní předpis	jednání	body	P aTČ	průměrný počet bodovaných přestupků/den
200/1990 Sb. § 22 odst. 1 písm. f	při řízení vozidla překročí nejvyšší dovolenou rychlost stanovenou zvláštním právním předpisem nebo dopravní značkou v obci o méně než 20 km.h-1	2	31 961	355
200/1990 Sb. § 22 odst. 1 písm. l	porušení povinnosti vyplývající ze zákazové nebo příkazové značky (kromě výše uvedených případů překročení nejvyšší dovolené rychlosti stanovené dopravní značkou, porušení zákazu předjíždění stanoveného dopravní značkou a zákazových značek B 28 - zákaz zastavení a B 29 – zákaz stání)	1	28 929	321
200/1990 Sb. § 22 odst. 1 písm. l	porušení povinnosti být za jízdy připoután bezpečnostním pásem nebo užit ochrannou přilbu	2	25 832	287
200/1990 Sb. § 22 odst. 1 písm. l	porušení ustanovení § 32 zákona č.361/2000 Sb. o osvětlení vozidla	1	10 525	117
200/1990 Sb. § 22 odst. 1 písm. f	při řízení vozidla drží v ruce nebo jiným způsobem telefonní přístroj nebo jiné hovorové nebo záznamové zařízení	3	8 392	93
200/1990 Sb. § 22 odst. 1 písm. f	při řízení vozidla překročí nejvyšší dovolenou rychlost stanovenou zvláštním právním předpisem nebo dopravní značkou v obci o 20 km.h-1 a více	3	7 978	89
200/1990 Sb. § 22 odst. 1 písm. f	při řízení vozidla překročí nejvyšší dovolenou rychlost stanovenou zvláštním právním předpisem nebo dopravní značkou mimo obec o méně než 30 km.h.-1	2	5 699	63
140/1961 Sb. § 180 d odst.	Řízení motorového vozidla bez držení příslušného řidičského oprávnění	7	4 084	45
140/1961 Sb. § 201 odst. 1	Ohrožení pod vlivem návykové látky - ve stavu vylučujícím způsobilost, který si přivodil vlivem návykové látky výkon zaměstnání nebo jiné činnosti, při kterých by mohl ohrozit život nebo zdraví lidí, nebo způsobit značnou škodu na majetku	7	3 927	44
200/1990 Sb. § 22 odst. 1 písm. f	při řízení vozidla nedá přednost v jízdě v případech, ve kterých je povinen dát přednost v jízdě podle zvláštního právního předpisu	4	3 584	40
ostatní přestupky a trestné činy	ostatní přestupky a trestné činy	-	17 271	190
Celkem			148 182	1 628

tabulka č. 4

Počty 10 nejčastějších porušení zákona



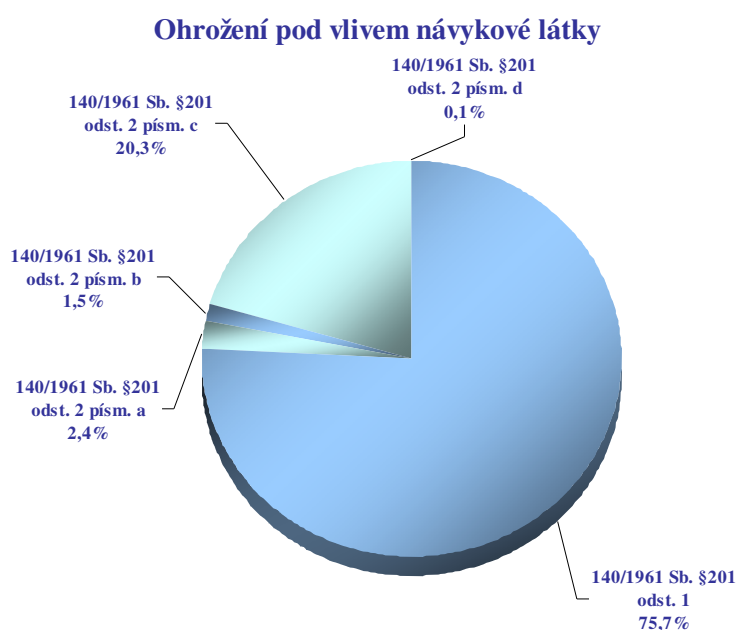
graf č. 9

Souhrn – ohrožení pod vlivem návykové látky

Na základě jízdy pod vlivem návykové látky bylo v uplynulém období zaevidováno 9 192 přestupků a trestných činů (o cca 2,5% méně oproti IV.Q 2008). Tento počet lze rozdělit na ohrožení pod vlivem návykové látky (5 185 trestných činů) a řízení pod vlivem návykové látky (4 007 přestupků).

právní předpis	jednání	bodů	trestné činy	Z toho žen
140/1961 Sb. §201 odst. 1	Ohrožení pod vlivem návykové látky - ve stavu vylučujícím způsobilost, který si přivodil vlivem návykové látky výkon zaměstnání nebo jiné činnosti, při kterých by mohl ohrozit život nebo zdraví lidí, nebo způsobit značnou škodu na majetku	7	3 927	277
140/1961 Sb. §201 odst. 2 písm. a	Ohrožení pod vlivem návykové látky - výkon zaměstnání nebo jiné činnosti, při kterých by mohl ohrozit život nebo zdraví lidí nebo způsobit značnou škodu na majetku, ve stavu vylučujícím způsobilost, který si přivodil vlivem návykové látky, byl-li za takový čin v posledních dvou letech odsouzen nebo z výkonu trestu odnětí svobody propuštěn	7	123	8
140/1961 Sb. §201 odst. 2 písm. b	Ohrožení pod vlivem návykové látky - výkon zaměstnání nebo jiné činnosti, při kterých by mohl ohrozit život nebo zdraví lidí nebo způsobit značnou škodu na majetku, ve stavu vylučujícím způsobilost, který si přivodil vlivem návykové látky, byl-li za obdobný čin spáchaný pod vlivem návykové látky v posledních dvou letech postížen	7	76	5
140/1961 Sb. §201 odst. 2 písm. c	Ohrožení pod vlivem návykové látky - výkon zaměstnání nebo jiné činnosti, při kterých by mohl ohrozit život nebo zdraví lidí nebo způsobit značnou škodu na majetku, ve stavu vylučujícím způsobilost, který si přivodil vlivem návykové látky, byla-li takovým činem způsobena havárie, dopravní nebo jiná nehoda, jinému ublížení na zdraví nebo větší škoda na cizím majetku nebo jiný závažný následek	7	1 053	96
140/1961 Sb. §201 odst. 2 písm. d	Ohrožení pod vlivem návykové látky - výkon zaměstnání nebo jiné činnosti, při kterých by mohl ohrozit život nebo zdraví lidí nebo způsobit značnou škodu na majetku, ve stavu vylučujícím způsobilost, který si přivodil vlivem návykové látky, jedná-li se o zaměstnání nebo jinou činnost, při kterých je vliv návykové látky zvlášť nebezpečný, zejména řízení hromadného dopravního prostředku	7	6	0
Celkem			5 185	386 (7,4%)

tabulka č. 5



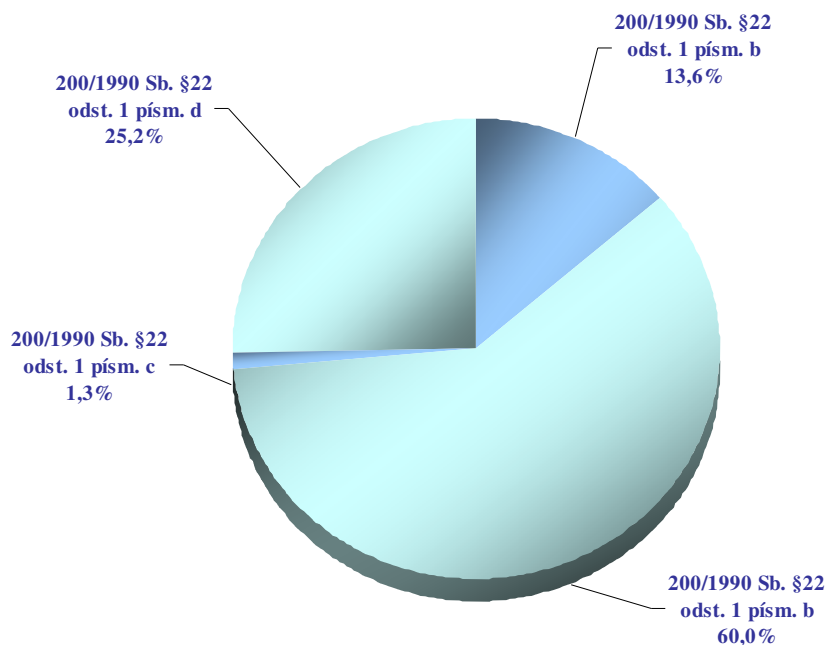
graf č. 10

Řízení pod vlivem návykové látky

právní předpis	jednání	body	trestné činy	Z toho žen
200/1990 Sb. §22 odst. 1 písm. b	řídí vozidlo nebo jede na zvěřeti bezprostředně po požití alkoholického nápoje nebo v takové době po požití alkoholického nápoje, po kterou je ještě pod jeho vlivem	3	543	39
200/1990 Sb. §22 odst. 1 písm. b	řídí vozidlo nebo jede na zvěřeti bezprostředně po požití alkoholického nápoje nebo po užití jiné návykové látky nebo v takové době po požití alkoholického nápoje nebo po užití jiné návykové látky, po kterou je ještě pod jejich vlivem	6	2 403	179
200/1990 Sb. §22 odst. 1 písm. c	řídí vozidlo nebo jede na zvěřeti ve stavu vylučujícím způsobilost, který si přivodil požitím alkoholického nápoje nebo užitím jiné návykové látky	7	51	4
200/1990 Sb. §22 odst. 1 písm. d	se přez výzvu podle zvláštního právního předpisu odmítne podrobit vyšetření, zda při řízení vozidla nebo jízdě na zvěřeti nebyl ovlivněn alkoholem nebo jinou návykovou látkou, ačkoli takové vyšetření není spojeno s nebezpečím pro jeho zdraví	7	1 010	80
Celkem			4 007	302 (7,5%)

tabulka č. 6

Řízení pod vlivem návykové látky



graf č. 11

Souhrn přestupků a trestných činů evidovaných v I. Q 2009

zákon	par.	písm.	odst.	písm.	jednání	body	počet přestupků a trestných činů	ženy	%	muži	%
200/1990 Sb.	22	0	1	1	neoprávněné užití vyhrazeného jízdního pruhu	1	1 163	239	21%	924	79%
200/1990 Sb.	22	0	1	1	porušení ustanovení § 32 zákona č.361/2000 Sb. o osvětlení vozidla	1	10 525	1 478	14%	9 047	86%
200/1990 Sb.	22	0	1	1	porušení povinnosti vyplývajících ze zákazové nebo příkazové značky (kromě výše uvedených případů překročení nejvyšší dovolené rychlosti stanovené dopravní značkou, porušení zákazu předjíždění stanoveného dopravní značkou a zákazových značek B 28 - zákaz zastavení a B 29 – zákaz stání)	1	28 929	4 921	17%	24 008	83%
200/1990 Sb.	22	0	1	1	neoprávněné užití zvláštního výstražného světla modré barvy, popřípadě doplněného zvláštním zvukovým výstražným znamením	1	8	1	13%	7	88%
200/1990 Sb.	22	0	1	1	neoprávněné užití zvláštního výstražného světla oranžové barvy	1	7	1	14%	6	86%
140/1961 Sb.	223	0	0	0	Ublížení na zdraví z nedbalosti, v důsledku porušení povinností, vyplývajících z povolání, zaměstnání, funkce nebo postavení nebo stanovených zákonem - porušení povinnosti vyplývajících ze zákazové nebo příkazové značky (kromě výše uvedených případů překročení nejvyšší dovolené rychlosti stanovené dopravní značkou, porušení zákazu předjíždění stanoveného dopravní značkou a zákazové značky B 29-zákaz stání)	1	1	0	0%	1	100%
200/1990 Sb.	22	0	1	1	nedovolené užití dálnice nebo silnice pro motorová vozidla nemosotorovým vozidlem nebo motorovým vozidlem, jehož konstrukce nebo technický stav neumožňuje dosažení rychlosti stanovené v § 35 odst.1 zákona č. 361/2000 Sb.	1	36	4	11%	32	89%
200/1990 Sb.	22	0	1	f	při řízení vozidla překročí nejvyšší dovolenou rychlost stanovenou zvláštním právním předpisem nebo dopravní značkou v obci o méně než 20 km.h-1	2	31 961	5 582	17%	26 379	83%
200/1990 Sb.	22	0	1	f	při řízení vozidla překročí nejvyšší dovolenou rychlost stanovenou zvláštním právním předpisem nebo dopravní značkou mimo obec o méně než 30 km.h.-1	2	5 699	672	12%	5 027	88%
200/1990 Sb.	22	0	1	g	poruší omezení jízdy některých vozidel podle zvláštního právního předpisu	2	116	0	0%	116	100%
200/1990 Sb.	22	0	1	l	nedovolená jízda po tramvajovém pásu	2	236	24	10%	212	90%
200/1990 Sb.	22	0	1	l	porušení povinnosti být za jízdy připoután bezpečnostním pásem nebo užití ochrannou přilbu	2	25 832	2 846	11%	22 986	89%
200/1990 Sb.	22	0	1	l	porušení povinnosti použít dětskou autosedačku nebo bezpečnostní pás při přepravě dětí podle § 6 zákona č. 361/2000 Sb.	2	938	170	18%	768	82%
200/1990 Sb.	22	0	1	l	neoznačení překážky provozu na pozemních komunikacích, kterou řidič způsobil	2	221	34	15%	187	85%
200/1990 Sb.	22	0	1	b	řídí vozidlo nebo jede na zvířeti bezprostředně po požití alkoholického nápoje nebo v takové době po požití alkoholického nápoje, po kterou je ještě pod jeho vlivem	3	543	39	7%	504	93%
200/1990 Sb.	22	0	1	f	při řízení vozidla drží v ruce nebo jiným způsobem telefonní přístroj nebo jiné hovorové nebo záznamové zařízení	3	8 392	1 417	17%	6 975	83%
200/1990 Sb.	22	0	1	f	při řízení vozidla překročí nejvyšší dovolenou rychlost stanovenou zvláštním právním předpisem nebo dopravní značkou v obci o 20 km.h-1 a více	3	7 978	1 079	14%	6 899	86%
200/1990 Sb.	22	0	1	f	při řízení vozidla překročí nejvyšší dovolenou rychlost stanovenou zvláštním právním předpisem nebo dopravní značkou mimo obec o 30 km.h.-1 a více	3	2 028	209	10%	1 819	90%
200/1990 Sb.	22	0	1	f	při řízení vozidla nezastaví vozidlo před přechodem pro chodce v případech, kdy je povinen tak učinit podle zvláštního právního předpisu	3	40	9	23%	31	78%

tabulka č. 7/1

Souhrn přestupků a trestných činů evidovaných v I. Q 2009

zákon	par.	písm.	odst.	písm.	jednání	body	počet přestupků a trestných činů	ženy	%	muži	%
200/1990 Sb.	22	0	1	a	řídí vozidlo, které užívá jinou registrační značku, než která byla vozidlu přidělena	4	1	0	0%	1	100%
200/1990 Sb.	22	0	1	f	při řízení vozidla neumožní chodci na přechodu pro chodce nerušené a bezpečné přejetí vozovky	4	205	29	14%	176	86%
200/1990 Sb.	22	0	1	f	při řízení vozidla ohrozí chodce přecházejícího pozemní komunikací, na kterou odbočuje	4	26	6	23%	20	77%
200/1990 Sb.	22	0	1	f	při řízení vozidla ohrozí chodce při odbočování na místo ležící mimo pozemní komunikaci, při vjíždění na pozemní komunikaci nebo při otáčení a couvání	4	12	1	8%	11	92%
200/1990 Sb.	22	0	1	f	při řízení vozidla nedá přednost v jízdě v případech, ve kterých je povinen dát přednost v jízdě podle zvláštního právního předpisu	4	3 584	856	24%	2 728	76%
140/1961 Sb.	223	0	0	0	Ublížení na zdraví z nedbalosti, v důsledku porušení povinností, vyplývajících z povolání, zaměstnání, funkce nebo postavení nebo stanovených zákonem - při řízení vozidla neumožní chodci na přechodu pro chodce nerušené a bezpečné přejetí vozovky	4	7	0	0%	7	100%
140/1961 Sb.	223	0	0	0	Ublížení na zdraví z nedbalosti, v důsledku porušení povinností, vyplývajících z povolání, zaměstnání, funkce nebo postavení nebo stanovených zákonem - při řízení vozidla ohrožení chodce přecházejícího pozemní komunikací, na kterou řidič odbočuje	4	3	0	0%	3	100%
140/1961 Sb.	223	0	0	0	Ublížení na zdraví z nedbalosti, v důsledku porušení povinností, vyplývajících z povolání, zaměstnání, funkce nebo postavení nebo stanovených zákonem - nedání přednosti v jízdě v případech, ve kterých je řidič povinen dát přednost v jízdě	4	16	2	13%	14	88%
200/1990 Sb.	23	0	1	h	jako řidič vozidla nedodrží stanovené doby řízení nebo stanovené bezpečnostní přestávky podle zvláštních právních předpisů	4	508	6	1%	502	99%
200/1990 Sb.	22	0	1	a	řídí vozidlo, na němž v rozporu se zvláštním právním předpisem je umístěna jiná tabulka státní poznávací značky (registrační značky), než která byla vozidlu přidělena	4	144	11	8%	133	92%
200/1990 Sb.	23	0	1	f	jako řidič vozidla nedodrží stanovené doby řízení nebo stanovené bezpečnostní přestávky podle zvláštních právních předpisů	4	19	0	0%	19	100%
200/1990 Sb.	22	0	1	e	řídí motorové vozidlo a není držitelem platného osvědčení profesní způsobilosti řidiče	5	10	0	0%	10	100%
200/1990 Sb.	22	0	1	e	řídí motorové vozidlo a nemá platný posudek o zdravotní způsobilosti podle zvláštního právního předpisu	5	82	10	12%	72	88%
200/1990 Sb.	22	0	1	f	při řízení vozidla překročí nejvyšší dovolenou rychlost stanovenou zvláštním právním předpisem nebo dopravní značkou v obci o 40 km.h-1 a více	5	389	35	9%	354	91%
200/1990 Sb.	22	0	1	f	při řízení vozidla překročí nejvyšší dovolenou rychlost stanovenou zvláštním právním předpisem nebo dopravní značkou mimo obec o 50 km.h.-1 a více	5	100	12	12%	88	88%
200/1990 Sb.	22	0	1	f	při řízení vozidla nezastaví vozidlo na signál, který mu přikazuje zastavit vozidlo podle zvláštního právního předpisu nebo na pokyn "Stůj" daný při řízení provozu na pozemních komunikacích osobou oprávněnou k řízení tohoto provozu podle zvláštního právního předpisu	5	2 006	364	18%	1 642	82%
140/1961 Sb.	223	0	0	0	Ublížení na zdraví z nedbalosti, v důsledku porušení povinností, vyplývajících z povolání, zaměstnání, funkce nebo postavení nebo stanovených zákonem - překročení nejvyšší dovolené rychlosti stanovené zákonem nebo dopravní značkou o 40 km.h-1 a více v obci	5	1	0	0%	1	100%

tabulka č. 7/2

Souhrn přestupků a trestných činů evidovaných v I. Q 2009

zákon	par.	písm.	odst.	písm.	jednání	body	počet přestupků a trestných činů	ženy	%	muži	%
200/1990 Sb.	22	0	1	b	řídí vozidlo nebo jede na zvířeti bezprostředně po požití alkoholického nápoje nebo po užití jiné návykové látky nebo v takové době po požití alkoholického nápoje nebo po užití jiné návykové látky, po kterou je ještě pod jejich vlivem	6	2 403	179	7%	2 224	93%
200/1990 Sb.	22	0	1	e	řídí motorové vozidlo a byl mu zadržán řidičský průkaz	6	114	7	6%	107	94%
200/1990 Sb.	22	0	1	f	při řízení vozidla předjíždí vozidlo v případech, ve kterých je to podle zvláštního právního předpisu zakázáno	6	259	39	15%	220	85%
200/1990 Sb.	22	0	1	f	při řízení vozidla vjíždí na železniční přejezd v případech, kdy je to podle zvláštního právního předpisu zakázáno	6	237	42	18%	195	82%
200/1990 Sb.	22	0	1	f	při řízení vozidla v provozu na dálnici nebo na silnici pro motorová vozidla se otáčí, jede v protisměru nebo couvá v místě, kde to není dovoleno podle zvláštního právního předpisu	6	11	0	0%	11	100%
140/1961 Sb.	223	0	0	0	Ublížení na zdraví z nedbalosti, v důsledku porušení povinností, vyplývajících z povolení, zaměstnání, funkce nebo postavení nebo stanovených zákonem - řízení vozidla bezprostředně po požití alkoholického nápoje nebo po užití jiné návykové látky nebo v takové době po požití alkoholického nápoje nebo po užití jiné návykové látky, po kterou je řidič ještě pod jejich vlivem	6	2	0	0%	2	100%
140/1961 Sb.	223	0	0	0	Ublížení na zdraví z nedbalosti, v důsledku porušení povinností, vyplývajících z povolení, zaměstnání, funkce nebo postavení nebo stanovených zákonem - Předjíždění vozidla v případech, ve kterých je to zákonem zakázáno	6	6	2	33%	4	67%
140/1961 Sb.	223	0	0	0	Ublížení na zdraví z nedbalosti, v důsledku porušení povinností, vyplývajících z povolení, zaměstnání, funkce nebo postavení nebo stanovených zákonem - při jízdě na dálnici nebo silnici pro motorová vozidla otáčení se nebo jízda v protisměru nebo couvání v místě, kde to není dovoleno	6	1	1	100%	0	0%
200/1990 Sb.	22	0	1	c	řídí vozidlo nebo jede na zvířeti ve stavu vylučujícím způsobilost, který si přivodil požitím alkoholického nápoje nebo užitím jiné návykové látky	7	51	4	8%	47	92%
200/1990 Sb.	22	0	1	d	se přez výzvu podle zvláštního právního předpisu odmítne podrobit vyšetření, zda při řízení vozidla nebo jízdě na zvířeti nebyl ovlivněn alkoholem nebo jinou návykovou látkou, ačkoli takové vyšetření není spojeno s nebezpečím pro jeho zdraví	7	1 010	80	8%	930	92%
200/1990 Sb.	22	0	1	e	řídí motorové vozidlo a není držitelem příslušné skupiny nebo podskupiny řidičského oprávnění	7	275	12	4%	263	96%
200/1990 Sb.	22	0	1	k	při dopravní nehodě, při které je způsobena na některém ze zúčastněných vozidel včetně přepravovaných věcí nebo na jiných věcech hmotná škoda převyšující zřejmě částku 50 000 Kč, neprodleně nezastaví vozidlo nebo neohlásí dopravní nehodu policistovi nebo nedovoleně opustí místo dopravní nehody nebo se neprodleně nevrátí na místo dopravní nehody po poskytnutí nebo přivolání pomoci nebo po ohlášení dopravní nehody	7	94	11	12%	83	88%
140/1961 Sb.	180	d	0	0	Řízení motorového vozidla bez držení příslušného řidičského oprávnění	7	4 084	175	4%	3 909	96%
140/1961 Sb.	201	0	1	0	Ohrožení pod vlivem návykové látky - ve stavu vylučujícím způsobilost, který si přivodil vlivem návykové látky výkon zaměstnání nebo jiné činnosti, při kterých by mohl ohrozit život nebo zdraví lidí, nebo způsobit značnou škodu na majetku	7	3 927	277	7%	3 650	93%

tabulka č. 7/3

Přehled jednání zařazených do bodového hodnocení



Ministerstvo dopravy připravilo pro snadnou orientaci v jednáních, za která jsou řidičům udělovány body, stručný přehled těchto jednání. Ta jsou seskupena podle počtu bodů, které jsou za spáchání těchto jednání udělovány. Materiál je navíc rozšířen o graf, který zobrazuje poměry počtů jednotlivě ohodnocených jednání (1b – 7b), která jsou evidována od zavedení bodového systému, tj. od 1.7.2006.

Leták ke stažení, včetně dalších informací o bodovém systému naleznete na internetové stránce Ministerstva dopravy na adrese:

http://www.mdcz.cz/cs/Silnicni_doprava/bodovy_system/

Výměna řidičských průkazů

V České republice jsou v současné době platné 4 typy řidičských průkazů. Během následujících let bude docházet k postupné výměně 3 typu dokladu, které jsou ze zákona řidiči povinni si vyměnit nejpozději do konce roku 2010, popř. 2013 (podle data vydání – viz dále). Počínaje 1.1.2014 bude v ČR platný pouze 1 typ řidičského průkazu vzoru Evropských společenství.

Ministerstvo dopravy připravilo informační leták k výměně řidičských průkazů, kterým končí platnost 31.12.2010.

VÝZVA k povinné výměně řidičských průkazů

Řidičské průkazy vydané od 1. ledna 1994 do 31. prosince 2000 jsou jejich držitelé povinni vyměnit do **31. prosince 2010**.



Rozhodující pro výměnu řidičského průkazu je datum jeho vydání, nikoliv typ řidičského průkazu (viz § 134 zákona č. 361/2000 Sb.)

**Jste držitelem některého ze zde uvedených řidičských průkazů?
Teď je nejlepší čas pro podání žádosti o výměnu!**

Další informace získáte na internetových stránkách
<http://www.mdcz.cz>

Co musím mít s sebou?
platný doklad totožnosti (občanský průkaz, pas)
jednu fotografii o rozměrech 3,5 x 4,5 cm
řidičský průkaz, kterému končí platnost

Kolik mě to bude stát?
povinná výměna řidičského průkazu
je osvobozena od správního poplatku

Kde si mohu vyměnit svůj ŘP?
na příslušném pracovišti
obecního úřadu obce s rozšířenou působností
(podle místa trvalého pobytu držitele řidičského průkazu)

Kdy mně bude vydán nový ŘP?
nejpozději do 20 dnů ode dne podání žádosti
(popř. do 5 pracovních dnů po úhradě
správního poplatku 500 Kč)



Verzi tohoto letáku, určenou pro tisk, ke stažení, případně pro zobrazení ve vyšším rozlišení a další informace, týkající se povinných výměn řidičských průkazů, získáte na internetových stránkách Ministerstva dopravy na následující adrese:

http://www.mdcz.cz/cs/Silnicni_doprava/Ridicске_prukazy_Autoskoly/Statistiky/st-vymena-rp

V Praze 27. 4. 2009 zpracovalo:



odbor provozu silničních vozidel – O150
oddělení správy registrů vozidel a řidičů – O151

Nábřeží Ludvíka Svobody 12
110 15 Praha 1

Ing. Tomáš Novák

tel.: +420 225 131 636; fax.: +420 225 131 475

email: tomas.novak@mdcr.cz

http://www.mdcz.cz/cs/Silnicni_doprava/Ridicске_prukazy_Autoskoly/Statistiky/

<http://www.mdcz.cz>