



Ministerstvo dopravy



## **Informace**

o stavu bodového systému v České republice

III. Q 2010

# PŘESTUPKY A TRESTNÉ ČINY

Návod Ministerstva dopravy „Jak nedostat body“ .....	2
Bodované přestupky a trestné činy podle jednotlivých zákonů .....	3
Aktuální počty přestupků a trestných činů v jednotlivých krajích.....	4
Vývoj počtu bodovaných přestupků a trestných činů .....	5
Přehledy přestupků a trestných činů podle kategorií 1b – 7b .....	8
Souhrn nejčastěji porušovaných ustanovení jednotlivých zákonů.....	9
Souhrn – ohrožení pod vlivem návykové látky .....	11
Řízení pod vlivem návykové látky.....	13
Souhrn přestupků a trestných činů evidovaných v III. Q 2010.....	14
Přehled jednání zařazených do bodového hodnocení .....	21
Výměna řidičských průkazů.....	22

## Návod Ministerstva dopravy „Jak nedostat body“

Ministerstvo dopravy opakovaně veřejnosti předkládá seznam nejčastějších přestupků a trestných činů, kterých se řidiči dopouštějí a za které jsou jim evidovány body. Struktura těchto nejčastějších přestupků se během doby zavedení bodového systému v České republice (tj. od 1.7.2006) nijak zásadně nemění. Přehled jednání, na základě kterých jsou řidičům nejčastěji udělovány body uvádí *tabulka č. 1*.

	Jednání (zkrácené znění)	Body	Podíl na všech přestupcích a trestných činech
1	Překročení předepsané rychlosti v obci o méně než 20 km/h	2	25,8%
2	Porušení povinností vyplývajících ze zákazové nebo příkazové značky	1	18,5%
3	Porušení povinnosti být za jízdy připoután nebo užít ochrannou přilbu	2	14,4%
4	Porušení ustanovení o osvětlení vozidla	1	6,6%
5	Překročení předepsané rychlosti v obci o 20 km/h a více	3	6,1%
6	Překročení předepsané rychlosti mimo obec o méně než 30 km/h	2	5,8%
7	Držení telefonního přístroje v ruce nebo jiným způsobem při řízení vozidla	3	5,5%
8	Překročení předepsané rychlosti mimo obec o více než 30 km/h	3	1,9%
9	Nezastavení vozidla na signál, který příkazuje vozidlo zastavit	5	1,8%
10	Nedání přednosti v jízdě	4	1,7%
	<i>Ostatní</i>		12,0%

*tabulka č. 1*

Je zřejmé, že pokud se řidiči vyvarují těchto 10 nejčastějších jednání, nedopustí se 88,0% přestupků, za které jsou řidičům udělovány body.

Souhrnně lze tedy doporučit **vyvarování** se těmto nejčastějším jednáním:

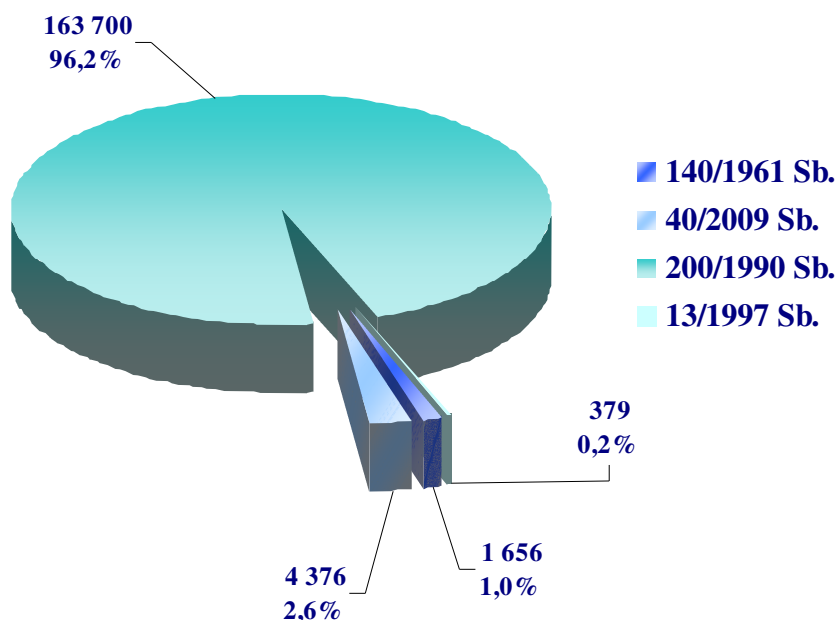
- nepřekračovat předepsanou rychlost v obci ■
- nerespektovat příkazové nebo zákazové značky ■
- nebýt připoután či neužívat ochrannou přilbu ■
- neporušovat ustanovení o osvětlení vozidla ■
- nepřekračovat předepsanou rychlost mimo obec ■

## Bodované přestupky a trestné činy podle jednotlivých zákonů

V České republice jsou body udělovány řidičům za přestupky a trestné činy, které jsou zakotveny v těchto třech zákonech: zákon č. 40/2009 Sb., trestní zákoník, ve znění pozdějších předpisů (popř. zákon č. 140/1961 Sb., trestní zákon ve znění pozdějších předpisů); zákon č. 200/1990 Sb., zákon o přestupcích, ve znění pozdějších předpisů a zákon č. 13/1997 Sb., zákon o pozemních komunikacích, ve znění pozdějších předpisů.

Nejčetnějšími přestupky, za které jsou řidičům evidovány body, jsou přestupky ze zákona o přestupcích (200/1990 Sb.), ve znění pozdějších předpisů (96,2%), následují trestné činy z trestního zákona (40/2009 Sb. a 140/1961 Sb.), ve znění pozdějších předpisů (3,6%) a nejméně zastoupenou skupinou jednání jsou přestupky ze zákona o pozemních komunikacích (13/1997 Sb.), ve znění pozdějších předpisů (0,2%). Graficky toto rozložení zobrazuje *graf č. 1*.

### Počty bodovaných přestupků a trestných činů



*graf č. 1*

Celkem bylo v III. Q 2010, tj. od 1.7.2010 do 30.9.2010, evidováno **170 111** přestupků a trestných činů. Z tohoto počtu bylo evidováno 27 278 přestupků a trestných činů ženám – řidičkám.

Průměrně bylo denně evidováno 1 849 přestupků a trestných činů, což je o 192 méně oproti minulému kvartálu.

Oproti minulému kvartálu došlo ke změnám v dílčích počtech přestupků a trestných činů, které

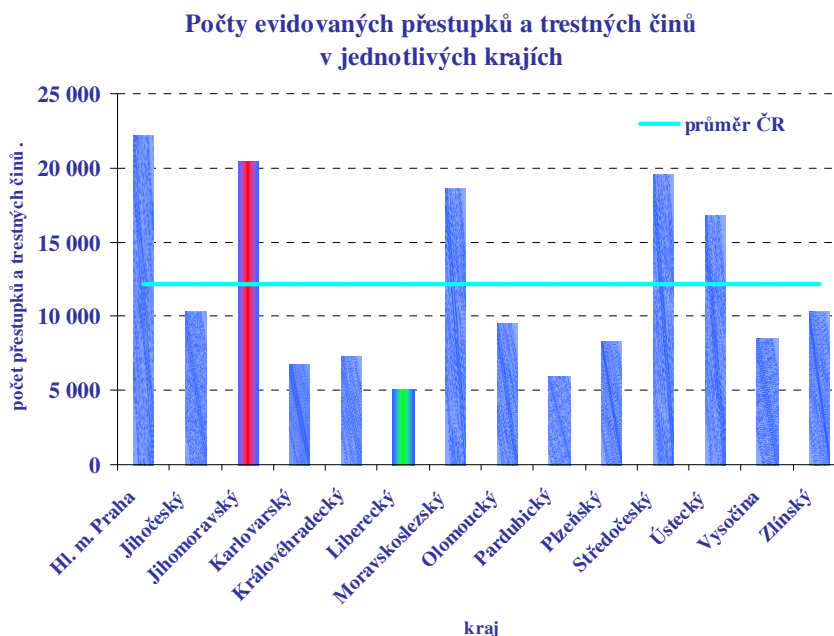
*tabulka č. 2.*

Zákon	počet přestupků	Minulé období	Pokles / nárůst
Trestní zákon	6 032	6 897	pokles o 12,5%
Zákon o přestupcích	163 700	180 371	pokles o 9,2%
Zákon o pozemních komunikacích	379	460	pokles o 17,6%
	170 111	187 728	pokles o 9,4%

*tabulka č. 2*

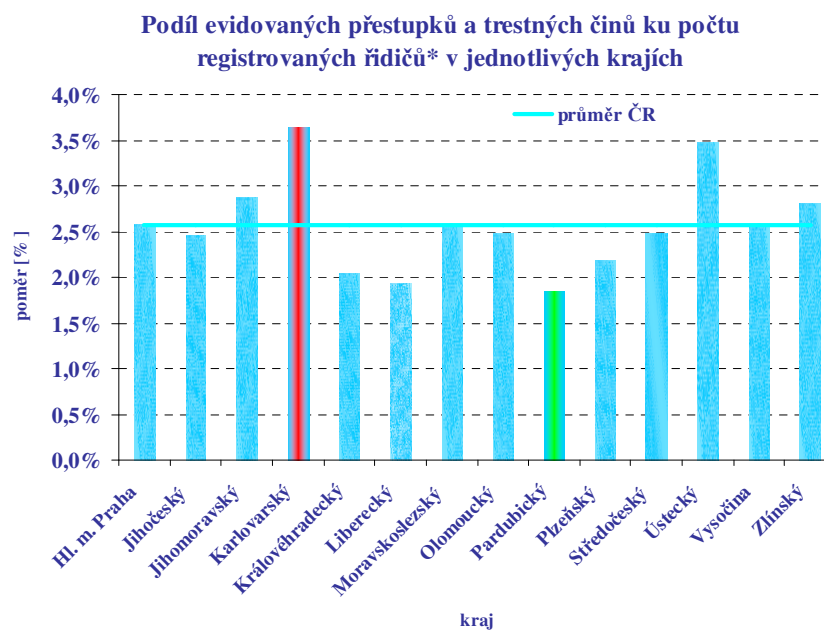
# Aktuální počty přestupků a trestných činů v jednotlivých krajích

Následující graf č. 2 zobrazuje počty přestupků a trestných činů v jednotlivých krajích. Barevně jsou odlišeny kraje s **nejnižším** a **nejvyšším** počtem evidovaných přestupků a trestných činů.



graf č. 2

Obdoba za graf č. 2 je uvedena níže, kde graf č. 3 zobrazuje počty přestupků a trestných činů v jednotlivých krajích ale v relativním vyjádření, vztáženém k počtu registrovaných řidičů v daném kraji. Barevně jsou opět odlišeny kraje s **nejnižším** a **nejvyšším** poměrem evidovaných přestupků a trestných činů.

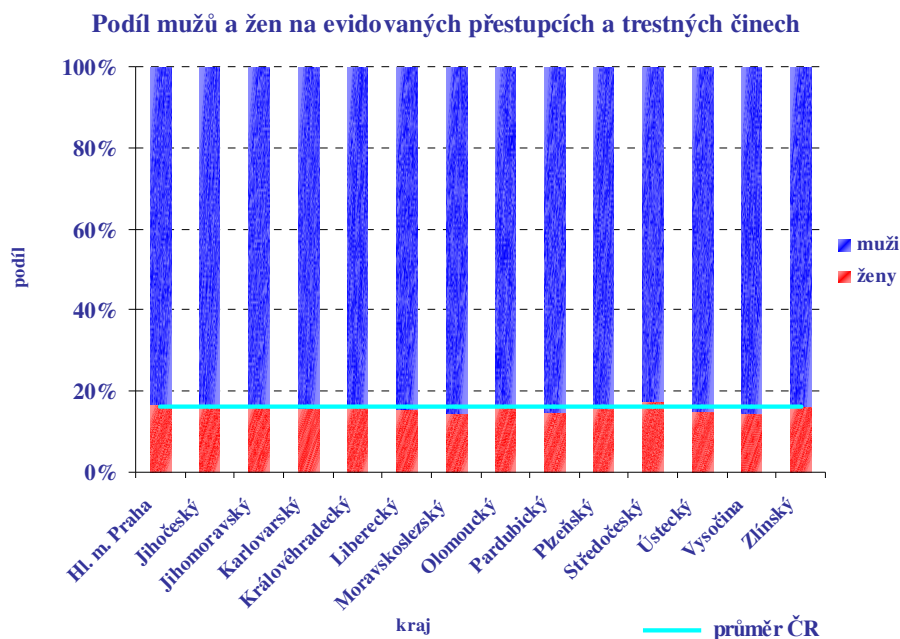


\* počty registrovaných řidičů jsou aktuální k 30.9.2010

graf č. 3

## Aktuální počty přestupků a trestných činů v jednotlivých krajích

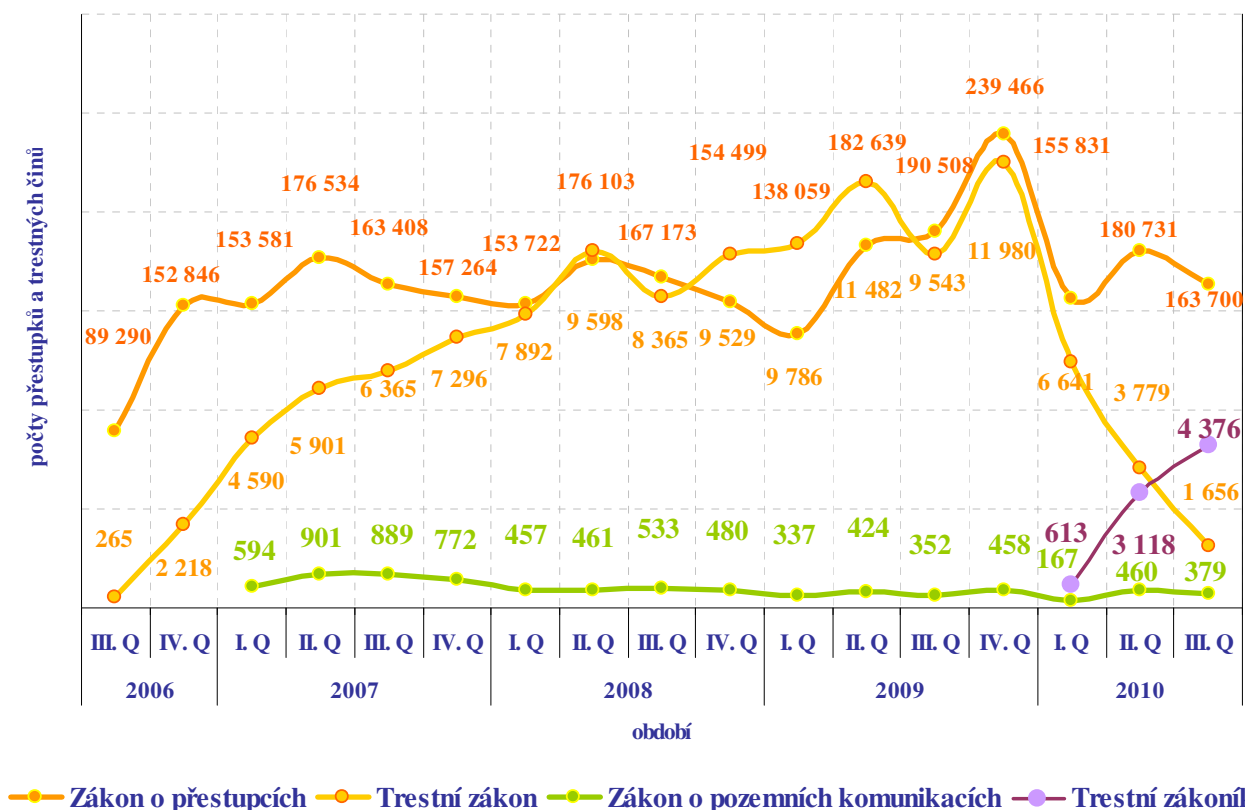
Podíly mužů a žen na evidovaných přestupcích a trestných činech v jednotlivých krajích zobrazuje *graf č. 4*. Bleděmodrá křivka znázorňuje hranici poměru mužů a žen pro ČR. V ostatních sloupcích je tak možné porovnat, kde se ženy dopouštějí více či méně přestupků a trestných činů oproti republikovému průměru, i když tyto rozdíly jsou nepatrné.



*graf č. 4*

Od začátku platnosti bodového systému v České republice (tj. od 1. 7. 2006) bylo řidičům evidováno celkem **2 928 011** přestupků a trestných činů. Vývoj počtu těchto přestupků a trestných činů zobrazuje *graf č. 5*. Přestupky evidované na základě zákona o pozemních komunikacích, ve znění pozdějších předpisů (zákon č. 13/1997 Sb.) jsou evidovány až od doby začlenění těchto přestupků do bodového hodnocení řidičů (od I.Q 2007). Zrovna tak novelizace trestního zákoníku (zákon č. 40/2009 Sb.) je začleněna do bodového hodnocení řidičů od své aktuálnosti (od I.Q 2010).

## Vývoj počtu evidovaných přestupků a trestných činů



graf č. 5

V jednotlivých kategoriích přestupků a trestných činů (1b – 7b) došlo ve srovnání s předcházejícím kvartálem k poklesu evidovaných přestupků nebo trestných činů, které uvádí *tabulka č. 3*. Za poměrně výraznou změnu oproti II. Q 2010 lze označit pokles počtu evidovaných přestupků a trestných činů v kategorii 2 a 3 bodů.

### Srovnání počtu evidovaných přestupků a trestných činů III. Q 10 vs. II. Q 10

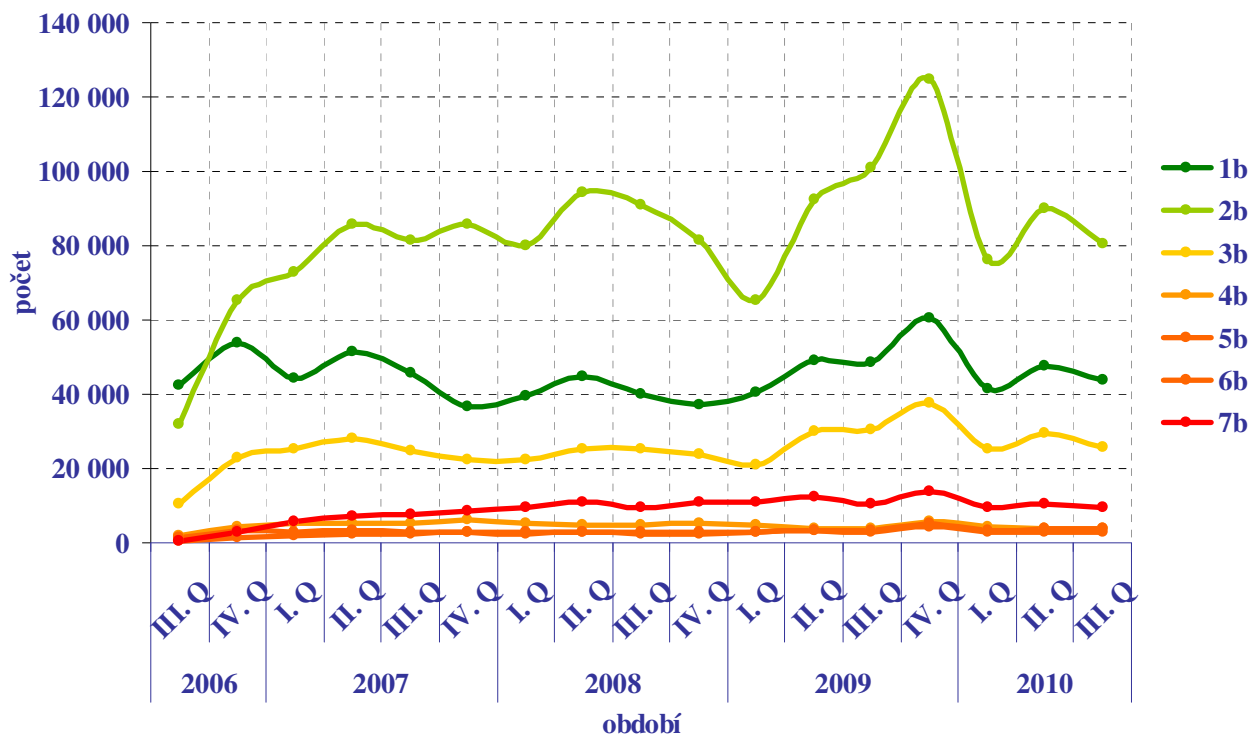
1b	Pokles o 8%
2b	Pokles o 10,3%
3b	Pokles o 11,7%
4b	Pokles o 6,1%
5b	Pokles o 2,7%
6b	Pokles o 6,2%
7b	Pokles o 8,8%

tabulka č. 3

## Vývoj počtu přestupků a trestných činů podle kategorií 1b – 7b

Vývoj počtu přestupků a trestných činů v jednotlivých kategoriích 1b – 7b uvádí *graf č. 6*. Ve srovnání s předchozím kvartálem lze i graficky vysledovat nárůst počtu evidovaných přestupků a trestných činů téměř ve všech kategoriích.

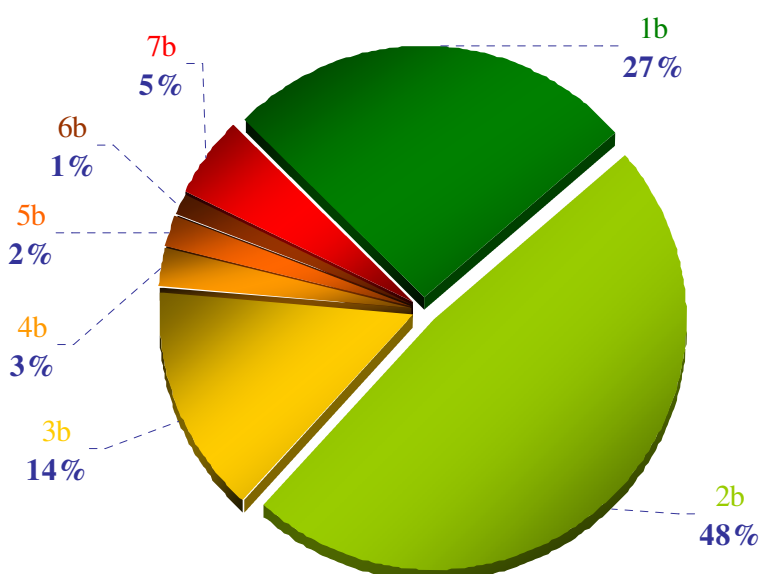
**Vývoj počtu evidovaných přestupků a trestných činů (1b - 7b)**



*graf č. 6*

Poměry počtu jednotlivě ohodnocených přestupků a trestných činů, které byly zaevidovány od zavedení bodového systému v České republice (tj. od 1.7.2006) uvádí *graf č. 7*.

**Poměry počtů evidovaných přestupků a trestných činů (1b - 7b) od zavedení bodového systému**



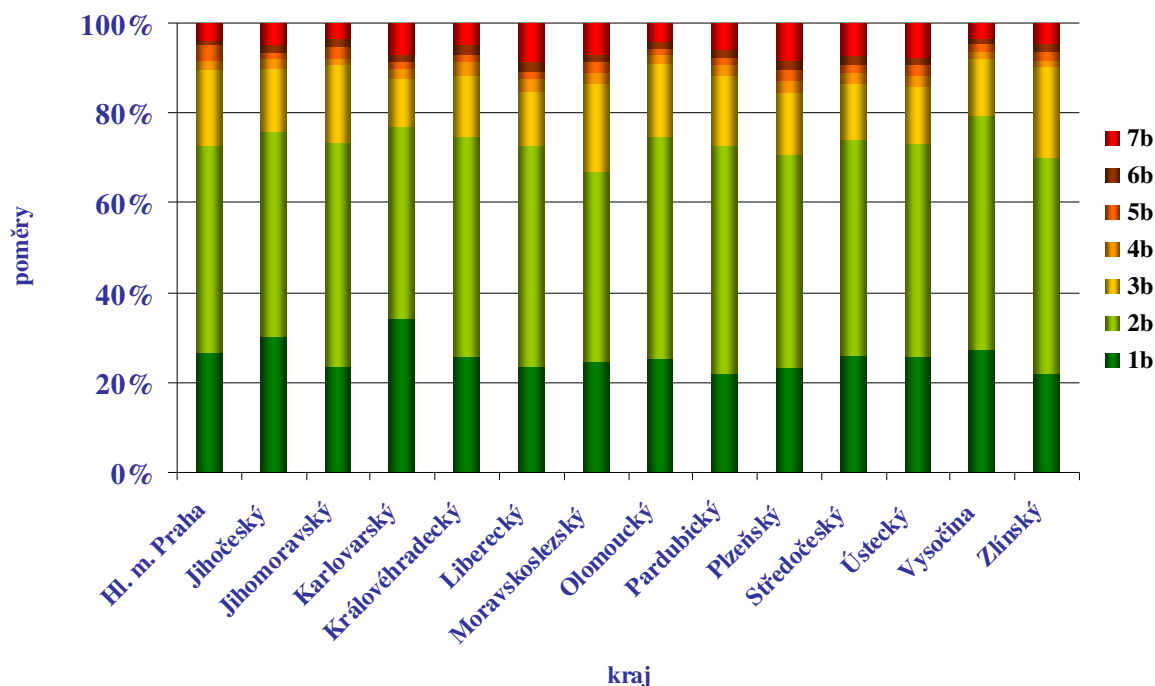
*graf č. 7*



## Přehledy přestupků a trestných činů podle kategorií 1b – 7b

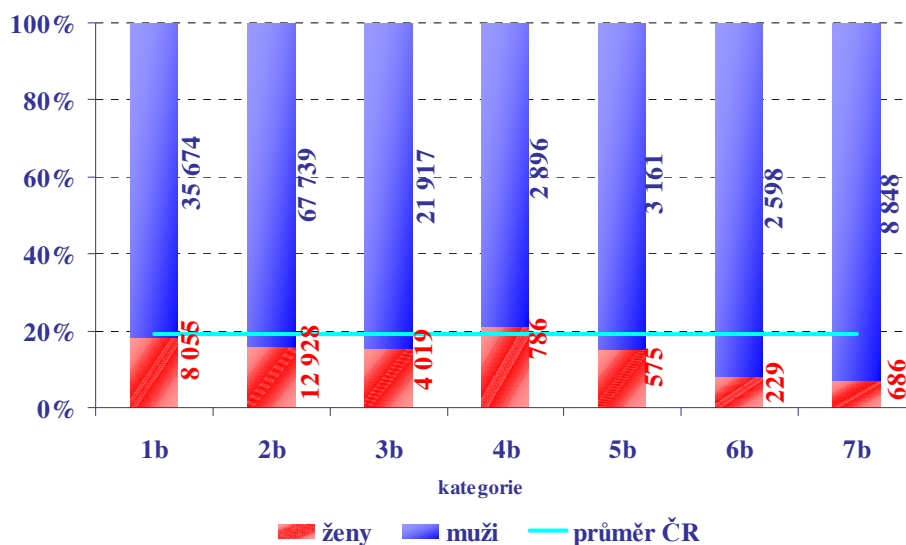
Následující graf č. 8 zobrazuje poměrné zastoupení kategorií přestupků a trestných činů (1b- 7b) v jednotlivých krajích ČR. I přesto, že jsou rozdíly mezi jednotlivými kraji nevýrazné, je možné vypočítat extrémní hodnoty. Například u Libereckého kraje je patrný vyšší poměr evidovaných jednání, která jsou ohodnocena sedmi body, nebo dále v Karlovarském kraji vyšší poměr evidovaných jednobodových přestupků (ve srovnání s ČR). Následující grafy zobrazují stav v III. Q 2010.

Poměry kategorií přestupků a trestných činů v jednotlivých krajích



graf č. 8

Poměr přestupků a trestných činů podle pohlaví



graf č. 9

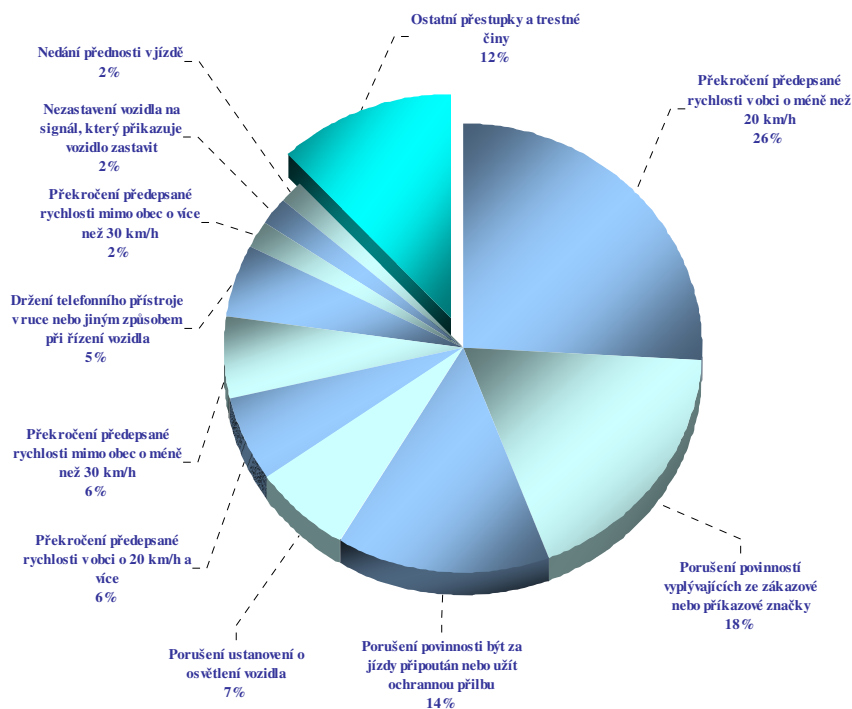
# Souhrn nejčastěji porušovaných ustanovení jednotlivých zákonů

Souhrn nejčastěji evidovaných přestupků a trestných činů uvádí *tabulka č. 4*. Jednotlivé přestupky nebo trestné činy jsou sestupně seřazeny podle četnosti evidence ve sledovaném období a očíslovány od 1 do 10. Grafické znázornění tohoto souhrnu uvádí *graf č. 10*.

pořadí	právní předpis	jednání	bodů	P a TČ	průměrný počet bodovaných přestupků/den
1.	200/1990 Sb. § 22 odst. 1 písm. f	při řízení vozidla překročí nejvyšší dovolenou rychlost stanovenou zvláštním právním předpisem nebo dopravní značkou v obci o méně než 20 km.h-1	2	43 831	476
2.	200/1990 Sb. § 22 odst. 1 písm. l	porušení povinnosti vyplývající ze zákazové nebo příkazové značky (kromě výše uvedených případů překročení nejvyšší dovolené rychlosti stanovené dopravní značkou, porušení zákazu předjíždění stanoveného dopravní značkou a zákazových značek B 28 - zákaz zastavení a B 29 – zákaz stání)	1	31 458	342
3.	200/1990 Sb. § 22 odst. 1 písm. l	porušení povinnosti být za jízdy připoután bezpečnostním pásem nebo užít ochrannou přilbu	2	24 496	266
4.	200/1990 Sb. § 22 odst. 1 písm. l	porušení ustanovení § 32 zákona č.361/2000 Sb. o osvětlení vozidla	1	11 278	123
5.	200/1990 Sb. § 22 odst. 1 písm. f	při řízení vozidla překročí nejvyšší dovolenou rychlost stanovenou zvláštním právním předpisem nebo dopravní značkou v obci o 20 km.h-1 a více	3	10 367	113
6.	200/1990 Sb. § 22 odst. 1 písm. f	při řízení vozidla překročí nejvyšší dovolenou rychlost stanovenou zvláštním právním předpisem nebo dopravní značkou mimo obec o méně než 30 km.h.-1	2	9 864	107
7.	200/1990 Sb. § 22 odst. 1 písm. f	při řízení vozidla drží v ruce nebo jiným způsobem telefonní přístroj nebo jiné hovorové nebo záznamové zařízení	3	9 272	101
8.	200/1990 Sb. § 22 odst. 1 písm. f	při řízení vozidla překročí nejvyšší dovolenou rychlost stanovenou zvláštním právním předpisem nebo dopravní značkou mimo obec o 30 km.h.-1 a více	3	3 184	35
9.	200/1990 Sb. § 22 odst. 1 písm. f	při řízení vozidla nezastaví vozidlo na signál, který mu příkazuje zastavit vozidlo podle zvláštního právního předpisu nebo na pokyn "Stůj" daný při řízení provozu na pozemních komunikacích osobou oprávněnou k řízení tohoto provozu podle zvláštního právního předpisu	5	3 077	33
10.	200/1990 Sb. § 22 odst. 1 písm. f	při řízení vozidla nedá přednost v jízdě v případech, ve kterých je povinen dát přednost v jízdě podle zvláštního právního předpisu	4	2 808	31
	ostatní přestupky a trestné činy	ostatní přestupky a trestné činy	-	20 476	223
<b>Celkem</b>				<b>170 111</b>	<b>1 849</b>

tabulka č. 4

Počty 10 nejčastějších porušení zákona



graf č. 10

Pro snazší orientaci je v následující tabulce znovu uveden přehled deseti nejčastěji evidovaných přestupků a trestných činů ve sledovaném období (III. Q 2010). S uvedeným pořadím se dále pracuje v níže uvedených tabulkách.

1.	Překročení předepsané rychlosti v obci o méně než 20 km/h
2.	Porušení povinností vyplývajících ze zákazové nebo příkazové značky
3.	Porušení povinnosti být za jízdy připoután nebo užít ochrannou přilbu
4.	Porušení ustanovení o osvětlení vozidla
5.	Překročení předepsané rychlosti v obci o 20 km/h a více
6.	Překročení předepsané rychlosti mimo obec o méně než 30 km/h
7.	Držení telefonního přístroje v ruce nebo jiným způsobem při řízení vozidla
8.	Překročení předepsané rychlosti mimo obec o více než 30 km/h
9.	Nezastavení vozidla na signál, který příkazuje vozidlo zastavit
10.	Nedání přednosti v jízdě

pořadí	Hl. m. Praha	Jihočeský	Jihomoravský	Karlovarský	Královéhradecký	Liberecký	Moravskoslezský	Olomoucký	Pardubický	Plzeňský	Středočeský	Ústecký	Vysočina	Zlínský	Celkem
1.	16,9%	5,1%	12,3%	2,2%	5,0%	2,8%	10,4%	6,1%	4,1%	3,7%	12,3%	9,2%	3,8%	6,2%	100,0%
2.	14,0%	6,9%	12,8%	3,8%	4,5%	2,9%	11,7%	5,5%	3,2%	3,0%	11,9%	8,7%	5,6%	5,6%	100,0%
3.	6,2%	7,3%	11,8%	6,0%	3,8%	3,7%	8,3%	5,7%	3,3%	6,4%	11,9%	10,0%	8,7%	6,9%	100,0%
4.	10,2%	8,5%	6,8%	10,0%	3,9%	2,6%	8,0%	6,1%	2,1%	8,5%	10,4%	13,7%	5,0%	4,2%	100,0%
5.	19,2%	5,0%	10,3%	2,2%	4,6%	2,2%	14,0%	6,1%	3,9%	4,0%	10,5%	10,0%	3,6%	4,3%	100,0%
6.	10,0%	6,4%	17,0%	3,4%	3,8%	2,7%	10,5%	6,2%	4,1%	5,3%	9,2%	11,1%	5,3%	4,8%	100,0%
7.	10,3%	4,8%	17,5%	2,8%	2,5%	1,7%	14,5%	6,1%	3,2%	4,3%	6,4%	5,8%	5,4%	14,6%	100,0%
8.	11,8%	10,0%	14,8%	2,5%	4,2%	3,0%	14,1%	6,4%	3,2%	4,6%	8,8%	9,6%	3,4%	3,6%	100,0%
9.	22,7%	4,0%	14,9%	2,0%	3,7%	2,1%	10,6%	3,1%	2,6%	5,0%	9,8%	9,5%	4,2%	5,7%	100,0%
10.	15,0%	5,9%	9,5%	4,1%	5,5%	3,6%	12,0%	4,7%	4,1%	5,3%	12,3%	10,4%	4,2%	3,5%	100,0%

tabulka č. 5

Tabulka č. 5 uvádí, kolika procenty se jednotlivé kraje podílí na jednotlivých přestupcích a trestných činech. Na první pohled je tak patrné, které přestupky jsou v jednotlivých krajích ve srovnání s celou ČR nejvíce evidovány a je možné konstatovat, že např. nepřipoutané řidiče nebo řidiče bez ochranné přilby eviduje nejvíce Jihomoravský kraj.

pořadí	Hl. m. Praha	Jihočeský	Jihomoravský	Karlovarský	Královéhradecký	Liberecký	Moravskoslezský	Olomoucký	Pardubický	Plzeňský	Středočeský	Ústecký	Vysočina	Zlínský
1.	33,5%	21,4%	26,3%	14,0%	29,7%	24,2%	24,4%	27,8%	29,6%	19,6%	27,6%	23,9%	19,4%	26,2%
2.	19,8%	20,8%	19,6%	17,5%	19,3%	17,8%	19,7%	18,1%	16,9%	11,5%	19,1%	16,3%	20,6%	17,2%
3.	6,8%	17,3%	14,1%	21,8%	12,9%	17,7%	10,9%	14,5%	13,4%	18,8%	14,9%	14,5%	24,9%	16,5%
4.	5,2%	9,2%	3,7%	16,8%	6,0%	5,7%	4,8%	7,1%	4,0%	11,5%	6,0%	9,2%	6,6%	4,7%
5.	9,0%	5,0%	5,2%	3,4%	6,5%	4,3%	7,8%	6,6%	6,8%	5,0%	5,6%	6,2%	4,4%	4,3%
6.	4,5%	6,1%	8,2%	4,9%	5,1%	5,2%	5,6%	6,4%	6,8%	6,3%	4,6%	6,5%	6,2%	4,6%
7.	4,3%	4,3%	7,9%	3,9%	3,2%	3,1%	7,2%	5,9%	5,0%	4,8%	3,0%	3,2%	5,9%	13,1%
8.	1,7%	3,1%	2,3%	1,2%	1,8%	1,8%	2,4%	2,1%	1,7%	1,8%	1,4%	1,8%	1,3%	1,1%
9.	3,1%	1,2%	2,2%	0,9%	1,6%	1,3%	1,7%	1,0%	1,3%	1,9%	1,5%	1,7%	1,5%	1,7%
10.	1,9%	1,6%	1,3%	1,7%	2,1%	1,9%	1,8%	1,4%	1,9%	1,8%	1,8%	1,7%	1,4%	1,0%
Ostatní	10,3%	9,8%	9,1%	13,9%	11,8%	17,0%	13,7%	9,1%	12,5%	17,0%	14,5%	14,9%	8,0%	9,7%
Celkem	100,0%	100,0%	100,0%	100,0%	100,0%	100,0%	100,0%	100,0%	100,0%	100,0%	100,0%	100,0%	100,0%	100,0%

tabulka č. 6

Tabulka č. 6 naopak zobrazuje pořadí 10 nejčastěji evidovaných přestupků a trestných činů v jednotlivých krajích. Z tabulky je tak zřejmé, že ve většině krajů je nejčastěji evidován přestupek při překročení předepsané rychlosti v obci o méně než 20 km/h.

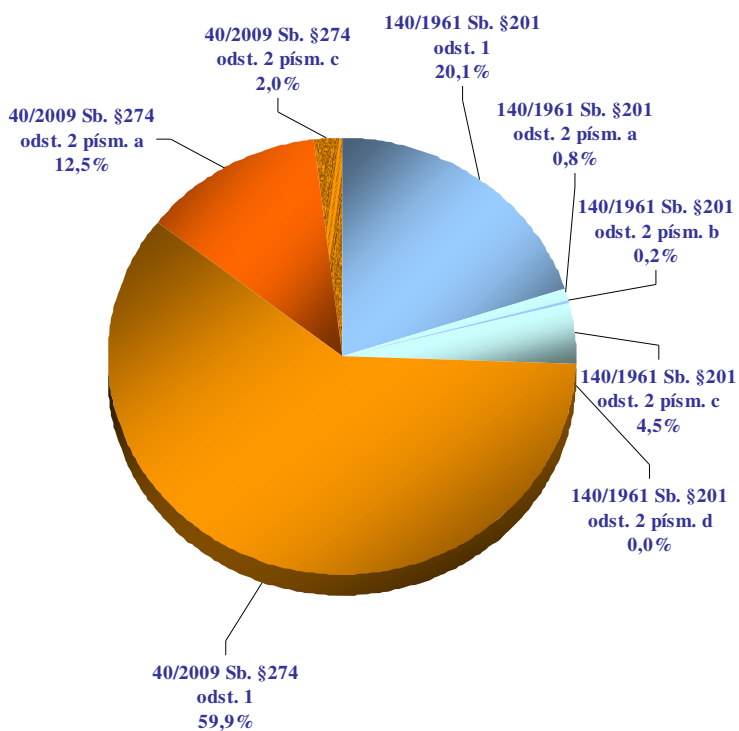
## Souhrn – ohrožení pod vlivem návykové látky

Na základě jízdy pod vlivem návykové látky bylo v uplynulém období zaevidováno 8 345 přestupků a trestných činů. Tento počet lze rozdělit na ohrožení pod vlivem návykové látky (4 148 trestných činů) a řízení pod vlivem návykové látky (4 197 přestupků).

právní předpis	jednání	body	trestné činy	Z toho žen
140/1961 Sb. § 201 odst. 1	Ohrožení pod vlivem návykové látky - výkon zaměstnání nebo jiné činnosti, při kterých by mohl ohrozit život nebo zdraví lidí nebo způsobit značnou škodu na majetku, ve stavu vylučujícím způsobilost, který si přivodil vlivem návykové látky, byl-li za takový čin v posledních dvou letech odsouzen nebo z výkonu trestu odnětí svobody propuštěn	7	835	54
140/1961 Sb. § 201 odst. 2 písm. a	Ohrožení pod vlivem návykové látky - výkon zaměstnání nebo jiné činnosti, při kterých by mohl ohrozit život nebo zdraví lidí nebo způsobit značnou škodu na majetku, ve stavu vylučujícím způsobilost, který si přivodil vlivem návykové látky, byl-li za takový čin v posledních dvou letech odsouzen nebo z výkonu trestu odnětí svobody propuštěn	7	33	0
140/1961 Sb. § 201 odst. 2 písm. b	při řízení vozidla v provozu na dálnici nebo na silnici pro motorová vozidla se otáčí, jede v protisměru nebo couvá v místě, kde to není dovoleno podle zvláštního právního předpisu	7	9	0
140/1961 Sb. § 201 odst. 2 písm. c	Ohrožení pod vlivem návykové látky - výkon zaměstnání nebo jiné činnosti, při kterých by mohl ohrozit život nebo zdraví lidí nebo způsobit značnou škodu na majetku, ve stavu vylučujícím způsobilost, který si přivodil vlivem návykové látky, byla-li takovým činem způsobena havárie, dopravní nebo jiná nehoda, jinému ublížení na zdraví nebo větší škoda na cizím majetku nebo jiný závažný následek	7	186	14
140/1961 Sb. § 201 odst. 2 písm. d	Ohrožení pod vlivem návykové látky - výkon zaměstnání nebo jiné činnosti, při kterých by mohl ohrozit život nebo zdraví lidí nebo způsobit značnou škodu na majetku, ve stavu vylučujícím způsobilost, který si přivodil vlivem návykové látky, jedná-li se o zaměstnání nebo jinou činnost, při kterých je vliv návykové látky zvlášť nebezpečný, zejména řízení hromadného dopravního prostředku	7	1	0
40/2009 Sb. § 274 odst. 1	Ohrožení pod vlivem návykové látky - výkon zaměstnání nebo jiné činnosti, při kterých by mohl ohrozit život nebo zdraví lidí nebo způsobit značnou škodu na majetku, ve stavu vylučujícím způsobilost, který si pachatel přivodil vlivem návykové látky	7	2 485	190
40/2009 Sb. § 274 odst. 2 písm. a	Ohrožení pod vlivem návykové látky - výkon zaměstnání nebo jiné činnosti, při kterých by mohl ohrozit život nebo zdraví lidí nebo způsobit značnou škodu na majetku, ve stavu vylučujícím způsobilost, který si pachatel přivodil vlivem návykové látky - se způsobením havárie, dopravní nebo jiné nehody, ublížením jinému na zdraví nebo způsobením větší škody na cizím majetku nebo jiného závažného následku	7	517	51
40/2009 Sb. § 274 odst. 2 písm. c	Ohrožení pod vlivem návykové látky - výkon zaměstnání nebo jiné činnosti, při kterých by mohl ohrozit život nebo zdraví lidí nebo způsobit značnou škodu na majetku, ve stavu vylučujícím způsobilost, který si pachatel přivodil vlivem návykové látky - byl-li za takový čin v posledních dvou letech odsouzen nebo z výkonu trestu odnětí svobody uloženého za takový čin propuštěn	7	82	6
<b>Celkem</b>			<b>4 148</b>	<b>315 (7,6%)</b>

tabulka č. 7

## Ohrožení pod vlivem návykové látky



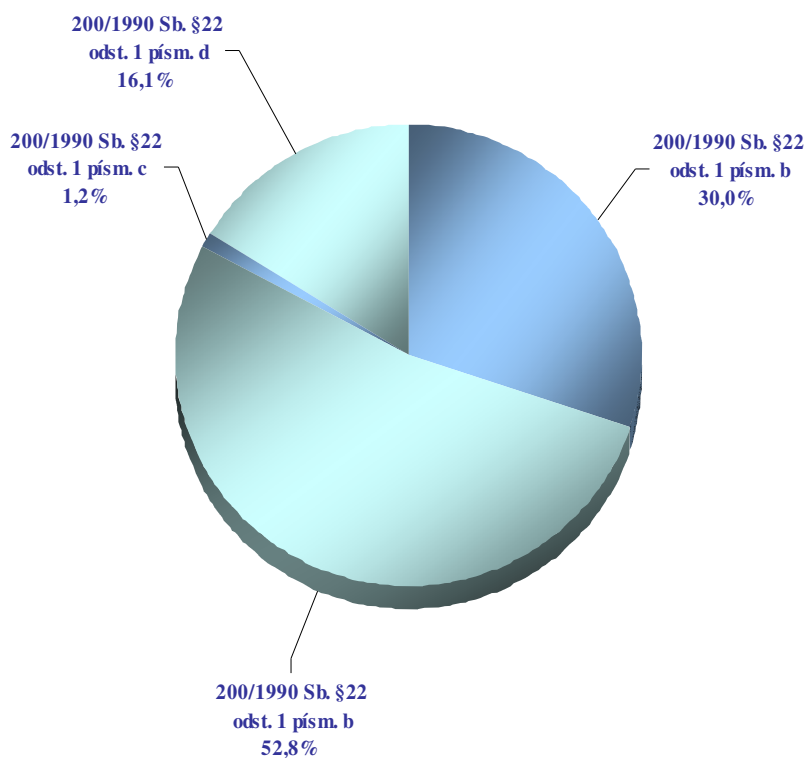
graf č. 11

# Řízení pod vlivem návykové látky

právní předpis	jednání	bodů	trestné činy	Z toho žen
200/1990 Sb. §22 odst. 1 písm. b	řídí vozidlo nebo jede na zvířeti bezprostředně po požití alkoholického nápoje nebo v takové době po požití alkoholického nápoje, po kterou je ještě pod jeho vlivem	3	1 258	93
200/1990 Sb. §22 odst. 1 písm. b	řídí vozidlo nebo jede na zvířeti bezprostředně po požití alkoholického nápoje nebo po užití jiné návykové látky nebo v takové době po požití alkoholického nápoje nebo po užití jiné návykové látky, po kterou je ještě pod jejich vlivem	6	2 214	157
200/1990 Sb. §22 odst. 1 písm. c	řídí vozidlo nebo jede na zvířeti ve stavu vylučujícím způsobilost, který si přivodil požitím alkoholického nápoje nebo užitím jiné návykové látky	7	50	5
200/1990 Sb. §22 odst. 1 písm. d	se přes výzvu podle zvláštního právního předpisu odmítne podrobit vyšetření, zda při řízení vozidla nebo jízdě na zvířeti nebyl ovlivněn alkoholem nebo jinou návykovou látkou, ačkoli takové vyšetření není spojeno s nebezpečím pro jeho zdraví	7	675	61
<b>Celkem</b>			<b>4 197</b>	<b>316 (7,5%)</b>

tabulka č. 8

## Řízení pod vlivem návykové látky



graf č. 12

# Souhrn přestupků a trestných činů evidovaných v III. Q 2010

zákon	par.	písm.	odst.	písm.	jednání	body	počet přestupků a trestných činů	ženy	%	muži	%
200/1990 Sb.	22	0	1	l	neoprávněné užití vyhrazeného jízdního pruhu	1	957	222	23%	735	77%
200/1990 Sb.	22	0	1	l	porušení ustanovení § 32 zákona č. 361/2000 Sb. o osvětlení vozidla	1	11 278	1 760	16%	9 518	84%
200/1990 Sb.	22	0	1	l	porušení povinnosti vyplývající ze zákazové nebo příkazové značky (kromě výše uvedených případů překročení nejvyšší dovolené rychlosti stanovené dopravní značkou, porušení zákazu předjíždění stanoveného dopravní značkou a zákazových značek B 28 - zákaz zastavení a B 29 – zákaz stání)	1	31 458	6 070	19%	25 388	81%
200/1990 Sb.	22	0	1	l	neoprávněné užití zvláštního výstražného světla modré barvy, popřípadě doplněného zvláštním zvukovým výstražným znamením	1	2	0	0%	2	100%
200/1990 Sb.	22	0	1	l	neoprávněné užití zvláštního výstražného světla oranžové barvy	1	17	2	12%	15	88%
200/1990 Sb.	22	0	1	l	nedovolené užití dálnice nebo silnice pro motorová vozidla nemotorovým vozidlem nebo motorovým vozidlem, jehož konstrukce nebo technický stav neumožňuje dosažení rychlosti stanovené v § 35 odst.1 zákona č. 361/2000 Sb.	1	17	1	6%	16	94%
200/1990 Sb.	22	0	1	f	při řízení vozidla překročí nejvyšší dovolenou rychlost stanovenou zvláštním právním předpisem nebo dopravní značkou v obci o méně než 20 km.h-1	2	43 831	8 389	19%	35 442	81%
200/1990 Sb.	22	0	1	f	při řízení vozidla překročí nejvyšší dovolenou rychlost stanovenou zvláštním právním předpisem nebo dopravní značkou mimo obec o méně než 30 km.h-1	2	9 864	1 457	15%	8 407	85%
200/1990 Sb.	22	0	1	g	poruší omezení jízdy některých vozidel podle zvláštního právního předpisu	2	630	3	0%	627	100%
200/1990 Sb.	22	0	1	l	nedovolená jízda po tramvajovém pásu	2	260	26	10%	234	90%
200/1990 Sb.	22	0	1	l	porušení povinnosti být za jízdy připoután bezpečnostním pásem nebo užit ochrannou přílbu	2	24 496	2 719	11%	21 777	89%
200/1990 Sb.	22	0	1	l	porušení povinnosti použít dětskou autosedačku nebo bezpečnostní pás při přepravě dětí podle § 6 zákona č. 361/2000 Sb.	2	1 275	260	20%	1 015	80%
200/1990 Sb.	22	0	1	l	neoznačení překážky provozu na pozemních komunikacích, kterou řidič způsobil	2	311	74	24%	237	76%
140/1961 Sb.	223	0	0	0	Ublížení na zdraví z nedbalosti, v důsledku porušení povinností, vyplývajících z povolání, zaměstnání, funkce nebo postavení nebo stanovených zákonem - nezastavení vozidla před přechodem pro chodce v případech, kdy je řidič povinen tak učinit	3	1	0	0%	1	100%
200/1990 Sb.	22	0	1	b	řídí vozidlo nebo jede na zvířeti bezprostředně po požití alkoholického nápoje nebo v takové době po požití alkoholického nápoje, po kterou je ještě pod jeho vlivem	3	1 258	93	7%	1 165	93%
200/1990 Sb.	22	0	1	f	při řízení vozidla drží v ruce nebo jiným způsobem telefonní přístroj nebo jiné hovorové nebo záznamové zařízení	3	9 272	1 674	18%	7 598	82%
200/1990 Sb.	22	0	1	f	při řízení vozidla překročí nejvyšší dovolenou rychlost stanovenou zvláštním právním předpisem nebo dopravní značkou v obci o 20 km.h-1 a více	3	10 367	1 600	15%	8 767	85%
200/1990 Sb.	22	0	1	f	při řízení vozidla překročí nejvyšší dovolenou rychlost stanovenou zvláštním právním předpisem nebo dopravní značkou mimo obec o 30 km.h-1 a více	3	3 184	393	12%	2 791	88%
200/1990 Sb.	22	0	1	f	při řízení vozidla nezastaví vozidlo před přechodem pro chodce v případech, kdy je povinen tak učinit podle zvláštního právního předpisu	3	30	8	27%	22	73%
200/1990 Sb.	22	0	1	j	při dopravní nehodě, při které byla způsobena na některém ze zúčastněných vozidel včetně přepravovaných věcí nebo na jiných věcech pouze hmotná škoda nižší než 50 000 Kč, neprodleně nezastaví vozidlo a neprokáže totožnost navzájem včetně sdělení údajů o vozidle nebo nehlásí dopravní nehodu policistovi nebo nedovoleně opustí místo dopravní nehody nebo se neprodleně nevrátí na místo dopravní nehody po poskytnutí nebo přivolání pomoci nebo po ohlášení dopravní nehody	3	1	0	0%	1	100%

zákon	par.	písm.	odst.	písm.	jednání	body	počet přestupků a trestných činů	ženy	%	muži	%
200/1990 Sb.	22	0	1	1	ohrožení jiného řidiče při přejíždění s vozidlem z jednoho jízdního pruhu do druhého	3	616	102	17%	514	83%
140/1961 Sb.	223	0	0	0	Ublížení na zdraví z nedbalosti, v důsledku porušení povinností, vyplývajících z povolení, zaměstnání, funkce nebo postavení nebo stanovených zákonem - ohrožení jiného řidiče při přejíždění s vozidlem z jednoho jízdního pruhu do druhého	3	2	1	50%	1	50%
13/1997 Sb.	42	a	4	c	vozidlo překročí při kontrolním vážení hodnoty stanovené zvláštním právním předpisem	3	379	0	0%	379	100%
200/1990 Sb.	22	0	1	j	při dopravní nehodě, při které byla způsobena na některém ze zúčastněných vozidel včetně přepravovaných věcí nebo na jiných věcech pouze hmotná škoda 50 000 Kč a nižší, neprodleně	3	2	0	0%	2	100%
200/1990 Sb.	22	0	1	i	Nesprávným přejížděním z jednoho jízdního pruhu do druhého způsobí dopravní nehodu, při které je způsobena na některém ze zúčastněných vozidel včetně přepravovaných věcí hmotná škoda převyšující zřejmě částku 100 000 Kč	3	40	7	18%	33	83%
200/1990 Sb.	22	0	1	j	neprodleně nezastavení vozidla a neprokázání totožnosti navzájem včetně sdělení údajů o vozidle při dopravní nehodě, při které byla způsobena na některém ze zúčastněných vozidel včetně přepravovaných věcí pouze hmotná škoda 100 000 Kč a nižší nebo při které došlo k poškození nebo zničení součásti nebo příslušenství pozemní komunikace	3	362	71	20%	291	80%
200/1990 Sb.	22	0	1	j	odmítnutí sepsat společný záznam při dopravní nehodě, při které byla způsobena na některém ze zúčastněných vozidel včetně přepravovaných věcí pouze hmotná škoda 100 000 Kč a nižší	3	47	4	9%	43	91%
200/1990 Sb.	22	0	1	j	nedovolené opuštění místa dopravní nehody při dopravní nehodě, při které byla způsobena na některém ze zúčastněných vozidel včetně přepravovaných věcí pouze hmotná škoda 100 000 Kč a nižší nebo při které došlo k poškození nebo zničení součásti nebo příslušenství pozemní komunikace	3	353	62	18%	291	82%
200/1990 Sb.	22	0	1	j	nevrácení se na místo dopravní nehody po poskytnutí nebo přivolání pomoci nebo ohlášení dopravní nehody při dopravní nehodě, při které byla způsobena na některém ze zúčastněných vozidel včetně přepravovaných věcí pouze hmotná škoda 100 000 Kč a nižší nebo při které došlo k poškození nebo zničení součásti nebo příslušenství pozemní komunikace	3	22	4	18%	18	82%
200/1990 Sb.	22	0	1	f	při řízení vozidla neumožní chodci na přechodu pro chodce nerušené a bezpečné přejítí vozovky	4	171	35	20%	136	80%
200/1990 Sb.	22	0	1	f	při řízení vozidla ohrozí chodce přecházejícího pozemní komunikaci, na kterou odbočuje	4	12	2	17%	10	83%
200/1990 Sb.	22	0	1	f	při řízení vozidla ohrozí chodce při odbočování na místo ležící mimo pozemní komunikaci, při vjíždění na pozemní komunikaci nebo při otáčení a couvání	4	2	1	50%	1	50%
200/1990 Sb.	22	0	1	f	při řízení vozidla nedá přednost v jízdě v případech, ve kterých je povinen dát přednost v jízdě podle zvláštního právního předpisu	4	2 808	731	26%	2 077	74%
140/1961 Sb.	223	0	0	0	Ublížení na zdraví z nedbalosti, v důsledku porušení povinností, vyplývajících z povolení, zaměstnání, funkce nebo postavení nebo stanovených zákonem - při řízení vozidla neumožnění chodci na přechodu pro chodce nerušené a bezpečné přejítí vozovky	4	3	2	67%	1	33%
140/1961 Sb.	223	0	0	0	Ublížení na zdraví z nedbalosti, v důsledku porušení povinností, vyplývajících z povolení, zaměstnání, funkce nebo postavení nebo stanovených zákonem - ohrožení chodce při odbočování s vozidlem na místo ležící mimo pozemní komunikaci, při vjíždění na pozemní komunikaci nebo při otáčení a couvání	4	1	0	0%	1	100%



zákon	par.	písm.	odst.	písm.	jednání	body	počet přestupků a trestných činů	ženy	%	muži	%
140/1961 Sb.	223	0	0	0	Ublížení na zdraví z nedbalosti, v důsledku porušení povinností, vyplývajících z povolání, zaměstnání, funkce nebo postavení nebo stanovených zákonem - nedání přednosti v jízdě v případech, ve kterých je řidič povinen dát přednost v jízdě	4	16	1	6%	15	94%
200/1990 Sb.	22	0	1	a	řídí vozidlo, na němž v rozporu se zvláštním právním předpisem je umístěna jiná tabulka státní poznávací značky (registrační značky), než která byla vozidlu přidělena	4	169	13	8%	156	92%
200/1990 Sb.	23	0	1	f	jako řidič vozidla nedodržuje stanovené doby řízení nebo stanovené bezpečnostní přestávky podle zvláštních právních předpisů	4	500	1	0%	499	100%
200/1990 Sb.	22	0	1	a	řídí vozidlo, které je technicky nezpůsobilé k provozu na pozemních komunikacích, tak závažným způsobem, že bezprostředně ohrožuje ostatní účastníky provozu na pozemních komunikacích	5	1	1	100%	0	0%
140/1961 Sb.	223	0	0	0	Ublížení na zdraví z nedbalosti, v důsledku porušení povinností, vyplývajících z povolání, zaměstnání, funkce nebo postavení nebo stanovených zákonem - překročení nejvyšší dovolené rychlosti stanovené zákonem nebo dopravní značkou o 40 km.h-1 a více v obci	5	1	0	0%	1	100%
200/1990 Sb.	22	0	1	e	řídí motorové vozidlo a není držitelem platného osvědčení profesní způsobilosti řidiče	5	3	0	0%	3	100%
200/1990 Sb.	22	0	1	e	řídí motorové vozidlo a nemá platný posudek o zdravotní způsobilosti podle zvláštního právního předpisu	5	66	7	11%	59	89%
200/1990 Sb.	22	0	1	f	při řízení vozidla překročí nejvyšší dovolenou rychlost stanovenou zvláštním právním předpisem nebo dopravní značkou v obci o 40 km.h-1 a více	5	268	22	8%	246	92%
200/1990 Sb.	22	0	1	f	při řízení vozidla překročí nejvyšší dovolenou rychlost stanovenou zvláštním právním předpisem nebo dopravní značkou mimo obec o 50 km.h-1 a více	5	203	10	5%	193	95%
200/1990 Sb.	22	0	1	f	při řízení vozidla nezastaví vozidlo na signál, který mu přikazuje zastavit vozidlo podle zvláštního právního předpisu nebo na pokyn "Stůj" daný při řízení provozu na pozemních komunikacích osobou oprávněnou k řízení tohoto provozu podle zvláštního právního předpisu	5	3 077	526	17%	2 551	83%
140/1961 Sb.	223	0	0	0	Ublížení na zdraví z nedbalosti, v důsledku porušení povinností, vyplývajících z povolání, zaměstnání, funkce nebo postavení nebo stanovených zákonem - nezastavení vozidla na signál, který přikazuje řidiči zastavit vozidlo nebo nezastavení vozidla na pokyn „Stůj“ daný při řízení provozu na pozemních komunikacích osobou oprávněnou k řízení tohoto provozu	5	3	0	0%	3	100%
200/1990 Sb.	22	0	1	a	řídí vozidlo, které je technicky nezpůsobilé k provozu na pozemních komunikacích tak závažným způsobem, že bezprostředně ohrožuje ostatní účastníky provozu na pozemních komunikacích	5	114	9	8%	105	92%
200/1990 Sb.	22	0	1	b	řídí vozidlo nebo jede na zvířeti bezprostředně po požití alkoholického nápoje nebo po užití jiné návykové látky nebo v takové době po požití alkoholického nápoje nebo po užití jiné návykové látky, po kterou je ještě pod jejich vlivem	6	2 214	157	7%	2 057	93%
200/1990 Sb.	22	0	1	e	řídí motorové vozidlo a byl mu zadržán řidičský průkaz	6	197	20	10%	177	90%
200/1990 Sb.	22	0	1	f	při řízení vozidla předjíždí vozidlo v případech, ve kterých je to podle zvláštního právního předpisu zakázáno	6	192	18	9%	174	91%
200/1990 Sb.	22	0	1	f	při řízení vozidla vjíždí na železniční přejezd v případech, kdy je to podle zvláštního právního předpisu zakázáno	6	210	33	16%	177	84%
200/1990 Sb.	22	0	1	f	při řízení vozidla v provozu na dálnici nebo na silnici pro motorová vozidla se otáčí, jede v protisměru nebo couvá v místě, kde to není dovoleno podle zvláštního právního předpisu	6	9	1	11%	8	89%

zákon	par.	písm.	odst.	písm.	jednání	body	počet přestupků a trestných činů	ženy	%	muži	%
140/1961 Sb.	223	0	0	0	Ublížení na zdraví z nedbalosti, v důsledku porušení povinností, vyplývajících z povolání, zaměstnání, funkce nebo postavení nebo stanovených zákonem - řízení vozidla bezprostředně po požití alkoholického nápoje nebo po užití jiné návykové látky nebo v takové době po požití alkoholického nápoje nebo po užití jiné návykové látky, po kterou je řidič ještě pod jejich vlivem	6	2	0	0%	2	100%
140/1961 Sb.	223	0	0	0	Ublížení na zdraví z nedbalosti, v důsledku porušení povinností, vyplývajících z povolání, zaměstnání, funkce nebo postavení nebo stanovených zákonem - Předjíždění vozidla v případech, ve kterých je to zákonem zakázáno	6	3	0	0%	3	100%
200/1990 Sb.	22	0	1	k	při dopravní nehodě, při které je způsobena na některém ze zúčastněných vozidel včetně přepravovaných věcí nebo na jiných věcech hmotná škoda převyšující zřejmě částku 50 000 Kč, neprodleně nezastaví vozidlo nebo neohlásí dopravní nehodu policistovi nebo nedovoleně opustí místo dopravní nehody nebo se neprodleně nevrátí na místo dopravní nehody po poskytnutí nebo přivolání pomoci nebo po ohlášení dopravní nehody	7	1	0	0%	1	100%
140/1961 Sb.	180	0	2	a	Obecné ohrožení - z nedbalosti způsobené nebo zvýšené obecné nebezpečí s následkem těžké újmy na zdraví nebo smrti	7	1	0	0%	1	100%
140/1961 Sb.	221	0	2	c	Ublížení na zdraví - spáchané úmyslně s následkem těžké újmy na zdraví	7	1	0	0%	1	100%
40/2009 Sb.	147	0	3	0	Těžké ublížení na zdraví z nedbalosti - hrubým porušením zákona o bezpečnosti dopravy	7	2	0	0%	2	100%
40/2009 Sb.	274	0	2	b	Ohrožení pod vlivem návykové látky - výkon zaměstnání nebo jiné činnosti, při kterých by mohl ohrozit život nebo zdraví lidí nebo způsobit značnou škodu na majetku, ve stavu vylučujícím způsobilost, který si pachatel přivodil vlivem návykové látky - při výkonu zaměstnání nebo jiné činnosti, při kterých je vliv návykové látky zvlášť nebezpečný, zejména řídí-li hromadný dopravní prostředek	7	2	0	0%	2	100%
200/1990 Sb.	22	0	1	c	řídí vozidlo nebo jede na zvířeti ve stavu vylučujícím způsobilost, který si přivodil požitím alkoholického nápoje nebo užitím jiné návykové látky	7	50	5	10%	45	90%
200/1990 Sb.	22	0	1	d	se přes výzvu podle zvláštního právního předpisu odmítne podrobit vyšetření, zda při řízení vozidla nebo jízdě na zvířeti nebyl ovlivněn alkoholem nebo jinou návykovou látkou, ačkoli takové vyšetření není spojeno s nebezpečím pro jeho zdraví	7	675	61	9%	614	91%
200/1990 Sb.	22	0	1	e	řídí motorové vozidlo a není držitelem příslušné skupiny nebo podskupiny řidičského oprávnění	7	2 772	198	7%	2 574	93%
140/1961 Sb.	180	0	3	b	Obecné ohrožení - z nedbalosti způsobené nebo zvýšené obecné nebezpečí v důsledku porušení povinností vyplývajících ze zaměstnání, povolání, postavení nebo funkce, s následkem těžké újmy na zdraví nebo smrti	7	1	0	0%	1	100%
140/1961 Sb.	180	d	0	0	Řízení motorového vozidla bez držení příslušného řidičského oprávnění	7	371	15	4%	356	96%
140/1961 Sb.	201	0	1	0	Ohrožení pod vlivem návykové látky - ve stavu vylučujícím způsobilost, který si přivodil vlivem návykové látky výkon zaměstnání nebo jiné činnosti, při kterých by mohl ohrozit život nebo zdraví lidí, nebo způsobit značnou škodu na majetku	7	835	54	6%	781	94%
140/1961 Sb.	201	0	2	a	Ohrožení pod vlivem návykové látky - výkon zaměstnání nebo jiné činnosti, při kterých by mohl ohrozit život nebo zdraví lidí nebo způsobit značnou škodu na majetku, ve stavu vylučujícím způsobilost, který si přivodil vlivem návykové látky, byl-li za takový čin v posledních dvou letech odsouzen nebo z výkonu trestu odnětí svobody propuštěn	7	33	0	0%	33	100%

zákon	par.	písm.	odst.	písm.	jednání	body	počet přestupků a trestných činů	ženy	%	muži	%
140/1961 Sb.	201	0	2	b	Ohrožení pod vlivem návykové látky - výkon zaměstnání nebo jiné činnosti, při kterých by mohl ohrozit život nebo zdraví lidí nebo způsobit značnou škodu na majetku, ve stavu vylučujícím způsobilost, který si přivodil vlivem návykové látky, byl-li za obdobný čin spáchaný pod vlivem návykové látky v posledních dvou letech postižen	7	9	0	0%	9	100%
140/1961 Sb.	201	0	2	c	Ohrožení pod vlivem návykové látky - výkon zaměstnání nebo jiné činnosti, při kterých by mohl ohrozit život nebo zdraví lidí nebo způsobit značnou škodu na majetku, ve stavu vylučujícím způsobilost, který si přivodil vlivem návykové látky, byla-li takovým činem způsobena havárie, dopravní nebo jiná nehoda, jinému ublížení na zdraví nebo větší škoda na cizím majetku nebo jiný závažný následek	7	186	14	8%	172	92%
140/1961 Sb.	201	0	2	d	Ohrožení pod vlivem návykové látky - výkon zaměstnání nebo jiné činnosti, při kterých by mohl ohrozit život nebo zdraví lidí nebo způsobit značnou škodu na majetku, ve stavu vylučujícím způsobilost, který si přivodil vlivem návykové látky, jedná-li se o zaměstnání nebo jiné činnosti, při kterých je vliv návykové látky zvlášť nebezpečný, zejména řízení hromadného dopravního prostředku	7	1	0	0%	1	100%
140/1961 Sb.	201	a	1	0	Opilství - spáchaní jednání, které má znaky jiného trestného činu, ve stavu nepřičetnosti, do kterého se uvedl požitím nebo aplikací návykové látky nebo jinak	7	6	1	17%	5	83%
140/1961 Sb.	208	0	0	0	Neposkytnutí první pomoci osobě, která při nehodě utrpěla újmu na zdraví, řidičem dopravního prostředku majícího na nehodě účast - jedná-li se buď o neprodlené nezastavení vozidla nebo o neohlášení nehody policistovi	7	9	1	11%	8	89%
140/1961 Sb.	222	0	1	0	Ublížení na zdraví - úmyslné způsobení těžké újmy na zdraví	7	2	0	0%	2	100%
140/1961 Sb.	224	0	1	0	Ublížení na zdraví - způsobení jinému těžké újmy na zdraví nebo smrti z nedbalosti.	7	94	11	12%	83	88%
140/1961 Sb.	224	0	2	0	Ublížení na zdraví - způsobení jinému z nedbalosti, v důsledku porušení důležité povinnosti vyplývající ze zaměstnání, povolání, postavení nebo funkce nebo uložené podle zákona, těžké újmy na zdraví nebo smrti.	7	74	8	11%	66	89%
140/1961 Sb.	224	0	3	0	Ublížení na zdraví - způsobení těžké újmy na zdraví nebo smrti více osob z nedbalosti, v důsledku hrubého porušení předpisů o ochraně životního prostředí nebo předpisů o bezpečnosti práce nebo dopravy nebo hygienických předpisů.	7	1	0	0%	1	100%
200/1990 Sb.	22	0	1	k	neprodlené nezastavení vozidla při dopravní nehodě, při které došlo k hmotné škodě převyšující zřejmě na některém ze zúčastněných vozidel včetně přepravovaných věcí částku 100 000 Kč	7	5	0	0%	5	100%
200/1990 Sb.	22	0	1	k	nedovolené opuštění místa dopravní nehody, při které došlo k hmotné škodě převyšující zřejmě na některém ze zúčastněných vozidel včetně přepravovaných věcí částku 100 000 Kč	7	19	2	11%	17	89%
200/1990 Sb.	22	0	1	k	neprodlené nevrácení se na místo dopravní nehody, při které došlo k hmotné škodě převyšující zřejmě na některém ze zúčastněných vozidel včetně přepravovaných věcí částku 100 000 Kč	7	1	0	0%	1	100%
200/1990 Sb.	22	0	1	l	neohlášení dopravní nehody policistovi při dopravní nehodě, při které došlo k usmrcení nebo zranění osoby nebo k hmotné škodě převyšující zřejmě na některém ze zúčastněných vozidel včetně přepravovaných věcí částku 100 000 Kč nebo při které došlo k poškození nebo zničení součásti nebo příslušenství pozemní komunikace	7	4	0	0%	4	100%
200/1990 Sb.	22	0	1	l	neprodlené nezastavení nebo nedovolené opuštění místa dopravní nehody nebo neprodlené nevrácení se na místo dopravní nehody po poskytnutí nebo přivolání pomoci nebo ohlášení dopravní nehody policistovi při dopravní nehodě, při které došlo pouze k usmrcení nebo zranění osoby (bez hmotné škody)	7	7	1	14%	6	86%

zákon	par.	písm.	odst.	písm.	jednání	body	počet přestupků a trestných činů	ženy	%	muži	%
40/2009 Sb.	147	0	1	0	Těžké ublížení na zdraví z nedbalosti	7	91	13	14%	78	86%
40/2009 Sb.	147	0	2	0	Těžké ublížení na zdraví z nedbalosti - porušením důležité povinnosti vyplývající ze zaměstnání, povolání, postavení nebo funkce nebo uložené podle zákona	7	88	13	15%	75	85%
40/2009 Sb.	274	0	1	0	Ohrožení pod vlivem návykové látky - výkon zaměstnání nebo jiné činnosti, při kterých by mohl ohrozit život nebo zdraví lidí nebo způsobit značnou škodu na majetku, ve stavu vylučujícím způsobilost, který si pachatel přivodil vlivem návykové látky	7	2 485	190	8%	2 295	92%
40/2009 Sb.	274	0	2	a	Ohrožení pod vlivem návykové látky - výkon zaměstnání nebo jiné činnosti, při kterých by mohl ohrozit život nebo zdraví lidí nebo způsobit značnou škodu na majetku, ve stavu vylučujícím způsobilost, který si pachatel přivodil vlivem návykové látky - se způsobením havárie, dopravní nebo jiné nehody, ublížením jinému na zdraví nebo způsobením větší škody na cizím majetku nebo jiného závažného následku	7	517	51	10%	466	90%
40/2009 Sb.	274	0	2	c	Ohrožení pod vlivem návykové látky - výkon zaměstnání nebo jiné činnosti, při kterých by mohl ohrozit život nebo zdraví lidí nebo způsobit značnou škodu na majetku, ve stavu vylučujícím způsobilost, který si pachatel přivodil vlivem návykové látky - byl-li za takový čin v posledních dvou letech odsouzen nebo z výkonu trestu odnětí svobody uloženého za takový čin propuštěn	7	82	6	7%	76	93%
40/2009 Sb.	337	0	1	a	Maření výkonu úředního rozhodnutí a vykázání - maření nebo podstatné ztěžování výkonu rozhodnutí soudu nebo jiného orgánu veřejné moci vykonáváním činnosti, která byla pachateli takovým rozhodnutím zakázána nebo pro kterou mu bylo odňato příslušné oprávnění podle jiného právního předpisu (řízení motorového vozidla bez řidičského oprávnění - v době po jeho pozbytí na základě uloženého zákazu činnosti či jeho odnětí rozhodnutím správního orgánu)	7	1 104	40	4%	1 064	96%
40/2009 Sb.	143	0	3	0	Usurčení z nedbalosti - hrubým porušením zákona o bezpečnosti dopravy	7	5	2	40%	3	60%



# Přehled jednání zařazených do bodového hodnocení



Ministerstvo dopravy připravilo pro snadnou orientaci v jednáních, za která jsou řidičům udělovány body, stručný přehled těchto jednání. Ta jsou seskupena podle počtu bodů, které jsou za spáchání těchto jednání udělovány. Materiál je navíc rozšířen o graf, který zobrazuje poměry počtů jednotlivě ohodnocených jednání (1b – 7b), která jsou evidována od zavedení bodového systému, tj. od 1.7.2006.

**Leták ke stažení**, včetně dalších informací o bodovém systému naleznete na internetové stránce Ministerstva dopravy na adrese:

[http://www.mdcz.cz/cs/Silnicni\\_doprava/bodovy\\_system/](http://www.mdcz.cz/cs/Silnicni_doprava/bodovy_system/)

# Výměna řidičských průkazů

V České republice jsou v současné době platné 4 typy řidičských průkazů. Během následujících let bude docházet k postupné výměně 3 typu dokladů, které jsou ze zákona řidiči povinni si vyměnit nejpozději do konce roku 2010, popř. 2013 (podle data vydání – 1994-2000 nebo 2000 – 05/2004). Počínaje 1.1.2014 bude v ČR platný pouze 1 typ řidičského průkazu vzoru Evropských společenství.

Ministerstvo dopravy připravilo informační leták k výměně řidičských průkazů, kterým končí platnost 31.12.2010. Dále pak ministerstvo připravilo speciální internetovou stránku, kde jsou zveřejněny všechny podstatné a aktuální informace k probíhajícím povinným výměnám řidičských průkazů.

**NEVYMĚNÍŠ - NEPOJEDEŠ**

Řidičské průkazy vydané od 1. ledna 1994 do 31. prosince 2009 jsou jejich držitelé povinni vyměnit do **31. prosince 2010**.

Rozhodující pro výměnu řidičského průkazu je datum jeho vydání, nikoliv typ řidičského průkazu (viz § 134 zákona č. 361/2000 Sb.)

**Jste držitelem některého ze zde uvedených řidičských průkazů? Podejte žádost o výměnu co nejdříve!**

Další informace získáte na internetových stránkách [www.vymentesiridicak.cz](http://www.vymentesiridicak.cz)

**Co musím mít s sebou?**  
platný doklad totožnosti (občanský průkaz, pas)  
jednu fotografii o rozměrech 3,5 x 4,5 cm  
Řidičský průkaz, kterému končí platnost

**Kde si mohu vyměnit svůj RP?**  
na příslušném pracovišti obecního úřadu obce s rozšířenou působností (podle místa trvalého pobytu držitele řidičského průkazu)

**Kdy mně bude vydán nový RP?**  
nejpozději do 20 dnů ode dne podání žádosti (popř. do 5 pracovních dnů po úhradě správního poplatku 300 Kč)

Ministerstvo dopravy

Verzi tohoto letáku, určenou pro tisk, ke stažení, případně pro zobrazení ve vyšším rozlišení a další informace, týkající se povinných výměn řidičských průkazů, získáte na internetových stránkách Ministerstva dopravy na následující adrese:

[http://www.mdcz.cz/cs/Silnicni\\_doprava/Ridicске\\_prukazy\\_Autoskoly/Statistiky/st-vymena-rp.htm](http://www.mdcz.cz/cs/Silnicni_doprava/Ridicске_prukazy_Autoskoly/Statistiky/st-vymena-rp.htm)

Speciální internetovou stránku, která se věnuje problematice povinných výměn řidičských průkazů naleznete na stránkách:

<http://www.vymentesiridicak.cz>

[www.vymentesiridicak.cz](http://www.vymentesiridicak.cz)

**Kterých RP se výměna týká?**

Řidičské průkazy vydané od 1. ledna 1994 do 31. prosince 2009 jsou jejich držitelé povinni vyměnit nejpozději do 31. prosince 2010 (případně stanovené datum pro jejich výměnu, kdy tak průkazy potrvají kratší dobu).

Vyměnit výměna se vztahuje na následující typy řidičských průkazů:

- RP vydávané 1994-1996
- RP vydávané 1996-2000

**Kde si mohu vyměnit RP?**  
Na úřadovém pracovišti obecního úřadu obce s rozšířenou působností (obecní úřad, Magistrát města), příslušného podle místa trvalého pobytu na území České republiky - viz mapa

Facebook: stránka „Nevyměníš - Nepojedeš“

V Praze 18. 10. 2010 zpracovalo:



Ministerstvo dopravy

odbor kabinet ministra – O70  
oddělení tiskové – O72

Nábřeží Ludvíka Svobody 12  
110 15 Praha 1

**Bc. Martin Novák, DiS.**

tel.: +420 225 131 562; fax.: +420 225 131 063

**email: [martin.novak@mdcr.cz](mailto:martin.novak@mdcr.cz)**

[http://www.mdcz.cz/cs/Silnicni\\_doprava/Ridiciske\\_prukazy\\_Autoskoly/Statistiky/](http://www.mdcz.cz/cs/Silnicni_doprava/Ridiciske_prukazy_Autoskoly/Statistiky/)

<http://www.mdcz.cz>