



Ministerstvo dopravy



IV. Q 2011

Informace

o stavu bodového systému v České republice

PŘESTUPKY A TRESTNÉ ČINY

Návod Ministerstva dopravy „Jak nedostat body“	3
Souhrn a evidence jednání podle jednotlivých zákonů.....	4
Srovnání evidence bodovaných jednání za IV. Q 2011 dle krajů.....	5
Vývoj počtu evidovaných přestupků a trestných činů	6
Evidence bodovaných přestupků a trestných činů dle počtu bodů a krajů	7
Nejčastěji evidované přestupky a trestné činy – detailní rozbor	8
Alkohol a návykové látky – podrobný rozbor	9
Kompletní přehled evidovaných jednání za období IV. Q 2011	10

Návod Ministerstva dopravy „Jak nedostat body“

Ministerstvo dopravy pravidelně předkládá seznam nejčastějších přestupků a trestných činů, kterých se řidiči dopouštějí a za které jsou jim evidovány body. Zásadní změny ve struktuře bodovaných přestupků a trestných činů nastaly 1. 8. 2011, kdy v platnost vstoupil zákon č. 133/2011, kterým se mění zákon č. 361/2000 Sb., ve znění pozdějších předpisů. Zrušuje se ohodnocení jedním a šesti body a dochází úpravě zařazení některých jednání v rámci bodových kategorií.

Vzhledem ke lhůtě 12ti měsíců na vyřešení správního řízení po spáchání přestupku je možné, že se i v následujících přehledech (do uplynutí lhůty od spáchání přestupku) budou taková jednání v těchto přehledech objevovat.

Přehled jednání, na základě kterých jsou řidičům nejčastěji udělovány body, uvádí tabulka č. 1.

tabulka 1 – přehled nejčastěji evidovaných jednání zařazených do bodového systému

	Jednání	Body	Podíl na všech přestupcích a trestných činech
1	při řízení vozidla překročí nejvyšší dovolenou rychlost stanovenou zvláštním právním předpisem nebo dopravní značkou v obci o méně než 20 km.h-1 (ale více než 5 km.h-1)	2	36,85 %
2	porušení povinnosti být za jízdy připoután bezpečnostním pásem nebo užít ochrannou přilbu	3	15,50 %
3	při řízení vozidla překročí nejvyšší dovolenou rychlost stanovenou zvláštním právním předpisem nebo dopravní značkou v obci o 20 km.h-1 a více	3	8,05 %
4	při řízení vozidla drží v ruce nebo jiným způsobem telefonní přístroj nebo jiné hovorové nebo záznamové zařízení	2	7,42 %
5	při řízení vozidla překročí nejvyšší dovolenou rychlost stanovenou zvláštním právním předpisem nebo dopravní značkou mimo obec o méně než 30 km.h.-1 (ale více než 10 km.h.-1)	2	5,56 %
6	při řízení vozidla nezastaví vozidlo na signál, který mu přikazuje zastavit vozidlo podle zvláštního právního předpisu nebo na pokyn Stůj daný při řízení provozu na pozemních komunikacích osobou k tomu oprávněnou	5	2,55 %
7	Ohrožení pod vlivem návykové látky - výkon zaměstnání nebo jiné činnosti, při kterých by mohl ohrozit život nebo zdraví lidí nebo způsobit značnou škodu na majetku, ve stavu vylučujícím způsobilost, který si pachatel přivodil vlivem návykové látky	7	2,49 %
8	při řízení vozidla nedá přednost v jízdě v případech, ve kterých je povinen dát přednost v jízdě	4	2,42 %
9	při řízení vozidla překročí nejvyšší dovolenou rychlost stanovenou zvláštním právním předpisem nebo dopravní značkou mimo obec o 30 km.h.-1 a více	3	1,95 %
10	při řízení vozidla překročí nejvyšší dovolenou rychlost stanovenou zvláštním právním předpisem nebo dopravní značkou v obci o méně než 20 km.h-1	2	1,79 %
	<i>Ostatní</i>		15,41 %

Pokud se řidiči vyvarují těchto deseti nejčastěji evidovaných jednání, nedopustí se 84,59 % případů evidence bodů.

Přes polovinu evidovaných bodovaných jednání tvoří:

- překročení rychlosti v obci o méně než 20 km/h, ■
- nepřipoutání bezpečnostním pásem ■
- a telefonování za jízdy. ■

Souhrn a evidence jednání podle jednotlivých zákonů

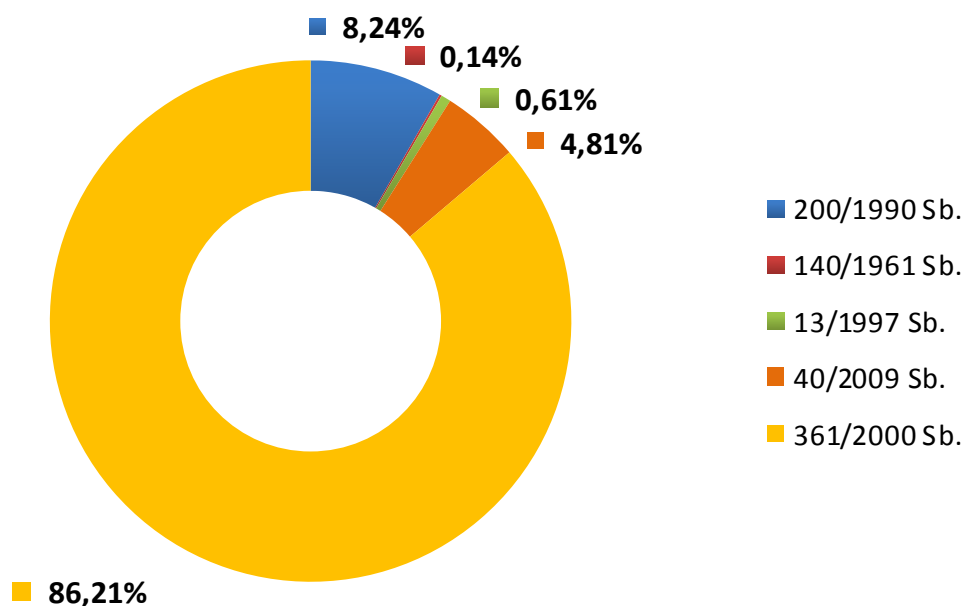
Celkem bylo v IV. Q 2011, tj. od 1. 10. 2011 do 31. 12. 2011, evidováno 120 308 přestupků a trestných činů. Z tohoto počtu bylo evidováno 19 846 přestupků a trestných činů ženám – řidičkám, což činí 16,50 % všech evidovaných jednání. Rozdíly mezi jednotlivými kraji v poměru žena mužů, kterým jsou evidována bodovaná jednání, jsou nepatrné a žádný z krajů se od republikového poměru nevymyká.

Průměrně byl za období IV. Q 2011 evidován přírůstek v evidenci 1 308 bodovaných jednání na den.

V České republice jsou body udělovány řidičům za přestupky a trestné činy, které jsou zakotveny v těchto zákonech: zákon č. 40/2009 Sb., trestní zákoník, ve znění pozdějších předpisů (popř. zákon č. 140/1961 Sb., trestní zákon, ve znění pozdějších předpisů); zákon č. 200/1990 Sb., o přestupcích, ve znění pozdějších předpisů, zákon č. 13/1997 Sb., o pozemních komunikacích, ve znění pozdějších předpisů a zákon č. 361/2000 Sb. o provozu na pozemních komunikacích, ve znění pozdějších předpisů.

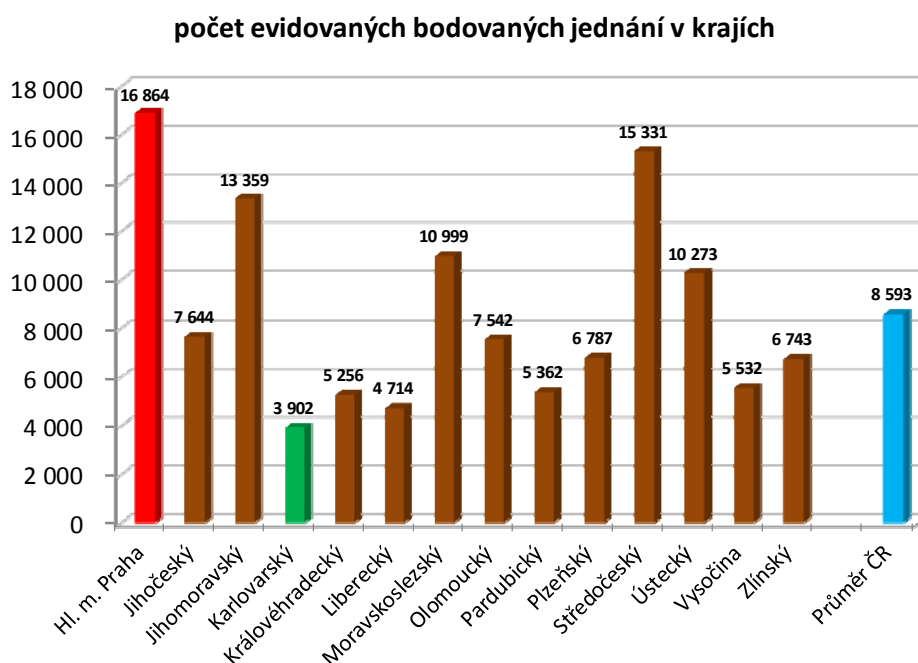
tabulka 2 - stav evidence bodovaných jednání dle jednotlivých zákonů

Zákon	počet evidovaných přestupků	poměr ke všem evidovaným
200/1990 Sb.	9 908	8,24 %
140/1961 Sb.	173	0,14 %
13/1997 Sb.	732	0,61 %
40/2009 Sb.	5 783	4,81 %
361/2000 Sb.	103 712	86,21 %



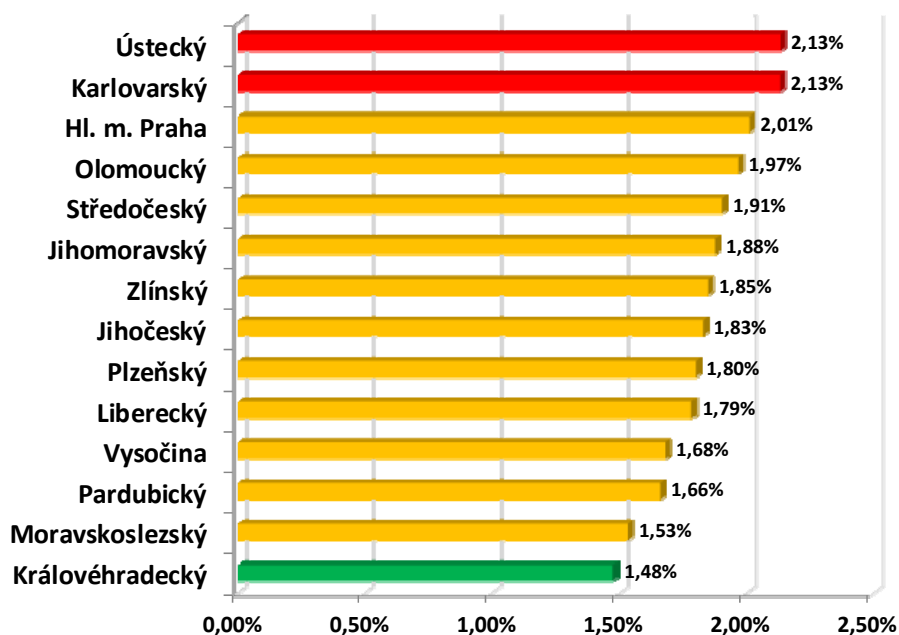
graf 1 – stav evidence bodovaných jednání dle jednotlivých zákonů

Následující graf 2 zobrazuje počty přestupků a trestných činů v jednotlivých krajích. Barevně jsou odlišeny kraje s **nejnižším** a **nejvyšším** počtem evidovaných přestupků a trestných činů. Z grafu je možné vyčíst porovnání s **průměrným** počtem počtu evidovaných bodovaných jednání v ČR.



graf 2 – počty evidovaných přestupků a trestných činů v jednotlivých krajích ČR

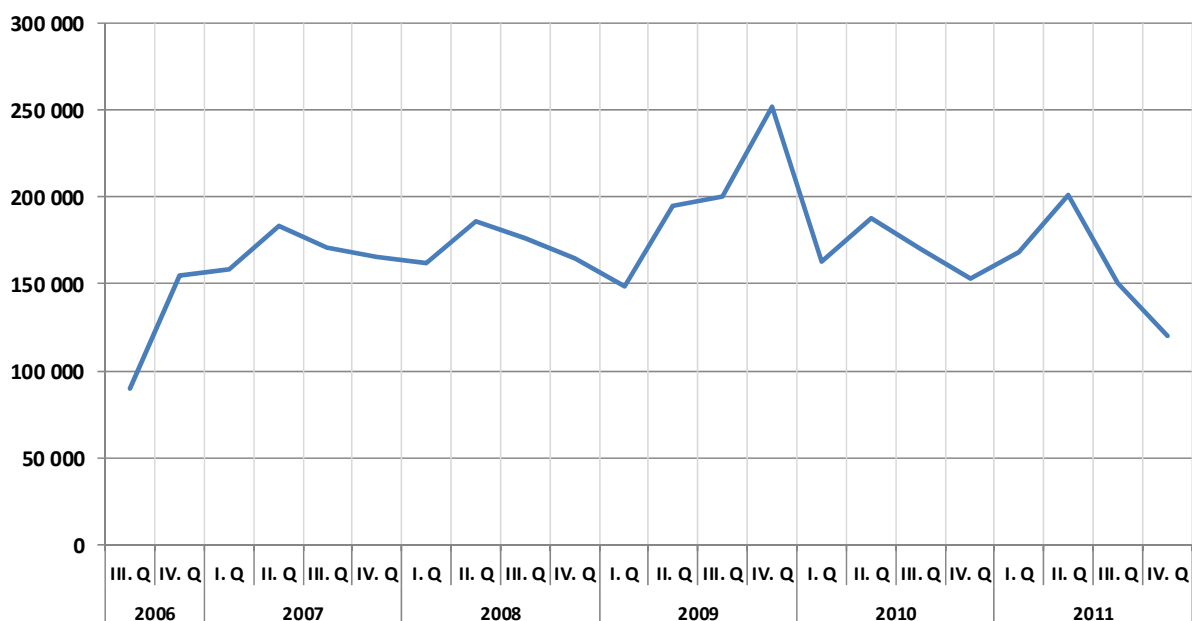
Následující graf zachycuje podíl evidovaných jednání s přihlédnutím k počtu řidičů v daném kraji. Lépe je tak vidět rozdíl mezi kraji s vyšší vypovídající hodnotou.



graf 3 – stav evidence jednání s přihlédnutím k počtu řidičů

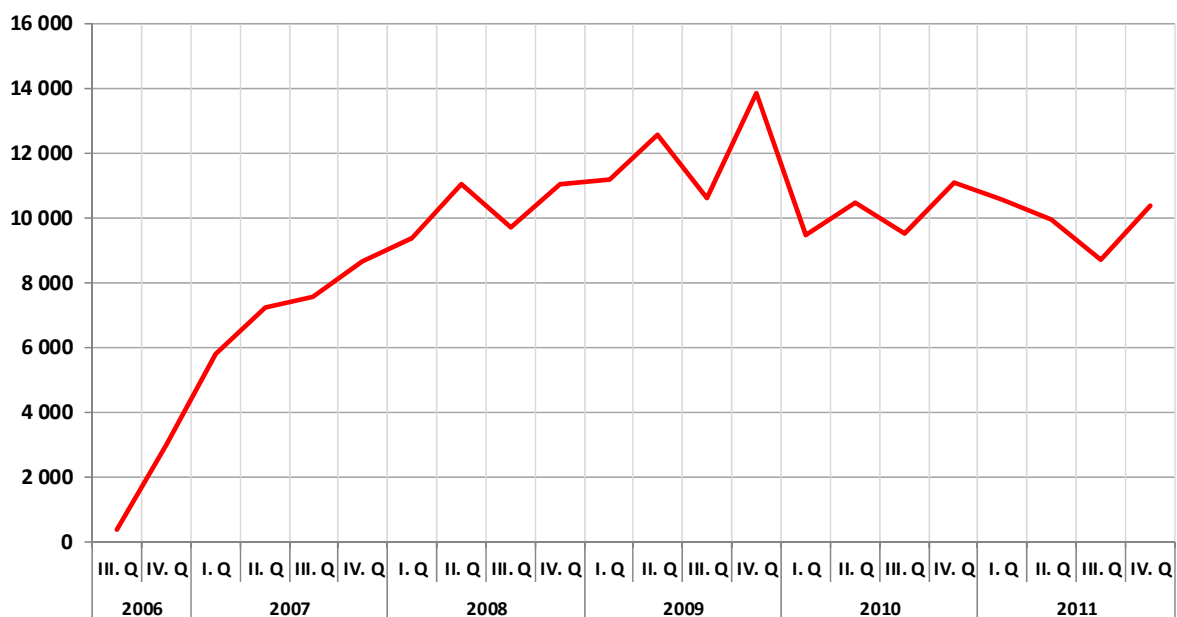
Od začátku platnosti bodového systému v České republice (tj. od 1. 7. 2006) bylo řidičům evidováno celkem 3 720 946 přestupků a trestných činů. Vývoj evidence těchto přestupků a trestných činů zobrazuje graf.

vývoj počtu nově evidovaných přestupků a trestných činů



Graf 4 - přehled vývoje evidence bodovaných jednání

vývoj počtu nově evidovaných jednání ohodnocených 7 body



Graf 5 - vývoj evidence jednání ohodnocených 7 body

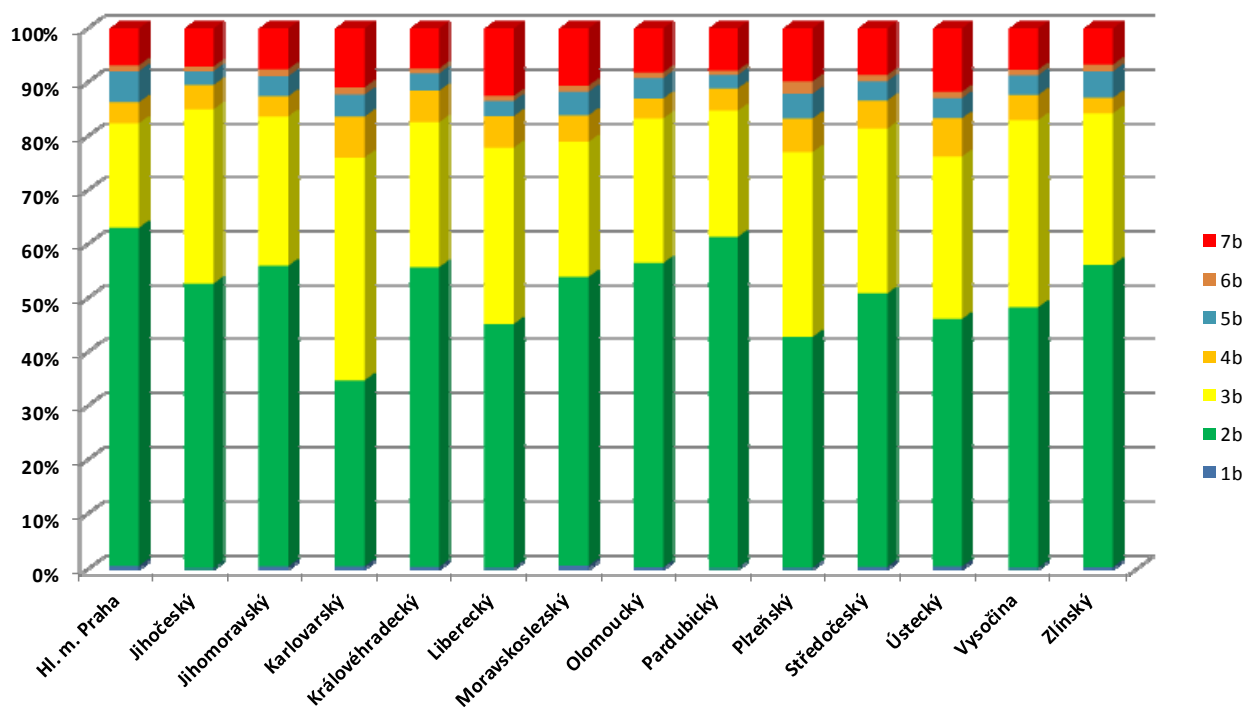
Evidence bodovaných přestupků a trestných činů dle počtu bodů a krajů

Detailní rozpis evidence bodovaných přestupků a trestných činů je uvedena v následující tabulce. Po změně bodového systému, ze kterého byla vyřazena jednání ohodnocená jedním a šesti body, dochází k postupnému útlumu evidence těchto jednání. Přesto se však mohou ještě v závislosti na postupů řešení takového jednání objevovat v evidenci.

Tabulka 3 – evidence jednotlivě ohodnocených přestupků a trestných činů v IV. Q 2011 dle krajů

	Hl. m. Praha	Jihočeský	Jihomoravský	Karlovarský	Královéhradecký	Liberecký	Moravskoslezský	Olomoucký	Pardubický	Plzeňský	Středočeský	Ústecký	Vysočina	Zlínský
1b	103	15	70	20	23	15	73	26	13	19	71	49	15	26
2b	10 523	4 008	7 405	1 334	2 904	2 114	5 855	4 231	3 276	2 883	7 721	4 685	2 655	3 756
3b	3 267	2 469	3 699	1 611	1 413	1 541	2 752	2 021	1 254	2 326	4 684	3 093	1 920	1 897
4b	658	343	501	297	307	275	544	281	222	423	800	730	256	194
5b	971	196	495	159	169	133	479	283	133	311	546	383	202	329
6b	184	67	176	53	48	44	125	80	46	156	180	121	59	86
7b	1 157	540	1 011	427	391	590	1 168	616	418	667	1 325	1 209	423	454

Mezi kraji ČR není, co se týče složení evidence bodovaných přestupků a trestných činů, zásadní rozdíl. Z následujícího grafu však lze vyčíst některé drobné rozdíly, například v poměru dvou a tříbodových přestupků.



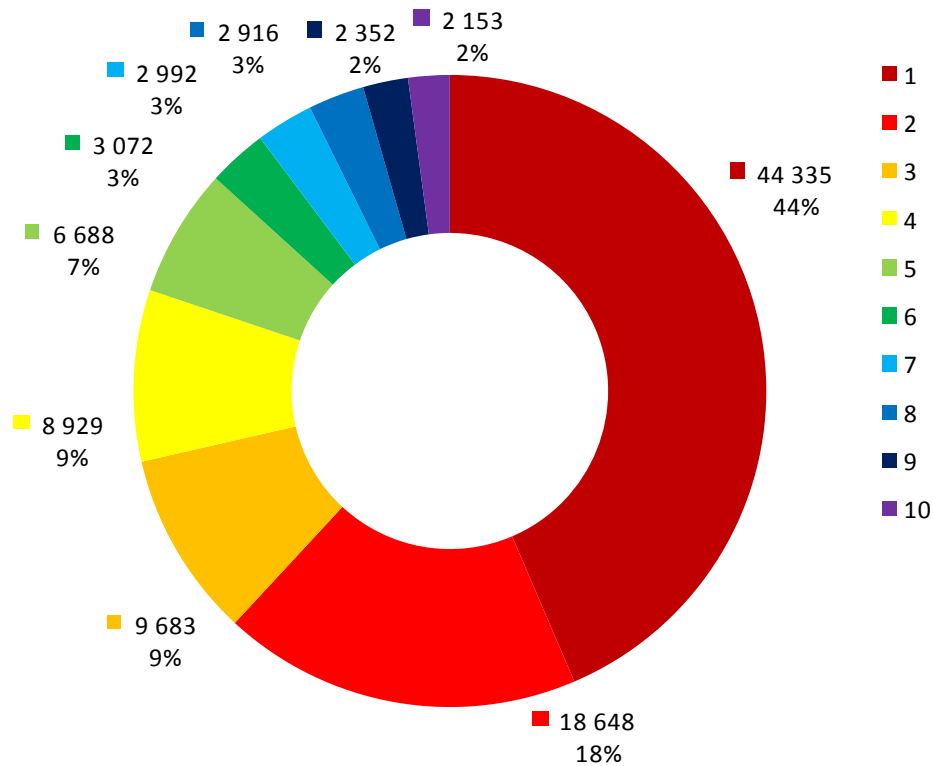
Graf 6 – poměry jednotlivě ohodnocených jednání v krajích

Nejčastěji evidované přestupky a trestné činy – detailní rozbor

Souhrn nejčastěji evidovaných přestupků a trestných činů uvádí tabulka 4. Jednotlivé přestupky nebo trestné činy jsou sestupně seřazeny podle četnosti evidence ve sledovaném období a očíslovány od 1 do 10. Grafické znázornění tohoto souhrnu uvádí.

tabulka 4 – přehled deseti nejčastěji evidovaných přestupků a trestných činů

	Jednání	Body	Přestupků celkem	Průměrně na den
1	při řízení vozidla překročí nejvyšší dovolenou rychlost stanovenou zvláštním právním předpisem nebo dopravní značkou v obci o méně než 20 km.h-1 (ale více než 5 km.h-1)	2	44 335	482
2	porušení povinnosti být za jízdy připoután bezpečnostním pásem nebo užít ochrannou přilbu	3	18 648	203
3	při řízení vozidla překročí nejvyšší dovolenou rychlost stanovenou zvláštním právním předpisem nebo dopravní značkou v obci o 20 km.h-1 a více	3	9 683	105
4	při řízení vozidla drží v ruce nebo jiným způsobem telefonní přístroj nebo jiné hovorové nebo záznamové zařízení	2	8 929	97
5	při řízení vozidla překročí nejvyšší dovolenou rychlost stanovenou zvláštním právním předpisem nebo dopravní značkou mimo obec o méně než 30 km.h-1 (ale více než 10 km.h-1)	2	6 688	73
6	při řízení vozidla nezastaví vozidlo na signál, který mu přikazuje zastavit vozidlo podle zvláštního právního předpisu nebo na pokyn Stůj daný při řízení provozu na pozemních komunikacích osobou k tomu oprávněnou	5	3 072	33
7	Ohrožení pod vlivem návykové látky - výkon zaměstnání nebo jiné činnosti, při kterých by mohl ohrozit život nebo zdraví lidí nebo způsobit značnou škodu na majetku, ve stavu vylučujícím způsobilost, který si pachatel přivodil vlivem návykové látky	7	2 992	33
8	při řízení vozidla nedá přednost v jízdě v případech, ve kterých je povinen dát přednost v jízdě	4	2 916	32
9	při řízení vozidla překročí nejvyšší dovolenou rychlost stanovenou zvláštním právním předpisem nebo dopravní značkou mimo obec o 30 km.h-1 a více	3	2 352	26
10	při řízení vozidla překročí nejvyšší dovolenou rychlost stanovenou zvláštním právním předpisem nebo dopravní značkou v obci o méně než 20 km.h-1	2	2 153	23
	<i>Ostatní</i>		120 308	



graf 7 – podíly deseti nejčastěji evidovaných přestupků a trestných činů (čísla 1–10 odpovídají označení ve výše uvedené tabulce)

Alkohol a návykové látky – podrobný rozbor

Na základě jízdy pod vlivem návykové látky bylo v uplynulém období zaevidováno 65 198 přestupků a trestných činů. Podrobný přehled nabízí následující tabulka.

tabulka 5 – podrobný přehled evidence jednání spojených s alkoholem a návykovými látkami

Jednání	právní předpis	Body	celkem evidováno	Průměrně na den
Ohrožení pod vlivem návykové látky - ve stavu vylučujícím způsobilost, který si přivodil vlivem návykové látky výkon zaměstnání nebo jiné činnosti, při kterých by mohl ohrozit život nebo zdraví lidí, nebo způsobit značnou škodu na majetku	zák. 140/1961 Sb, §201 odst. 1	7	0	0,00
Ohrožení pod vlivem návykové látky - výkon zaměstnání nebo jiné činnosti, při kterých by mohl ohrozit život nebo zdraví lidí nebo způsobit značnou škodu na majetku, ve stavu vylučujícím způsobilost, který si přivodil vlivem návykové látky, byl-li za takový čin v posledních dvou letech odsouzen nebo z výkonu trestu odnětí svobody propuštěn	140/1961 Sb. §201 odst. 2 písm. a	7	0	0,00
Ohrožení pod vlivem návykové látky - výkon zaměstnání nebo jiné činnosti, při kterých by mohl ohrozit život nebo zdraví lidí nebo způsobit značnou škodu na majetku, ve stavu vylučujícím způsobilost, který si přivodil vlivem návykové látky, byla-li takovým činem způsobena havárie, dopravní nebo jiná nehoda, jinému ublížení na zdraví nebo větší škoda na cizím majetku nebo jiný závažný následek	140/1961 Sb. §201 odst. 2 písm. c	7	78	0,85
Ohrožení pod vlivem návykové látky - výkon zaměstnání nebo jiné činnosti, při kterých by mohl ohrozit život nebo zdraví lidí nebo způsobit značnou škodu na majetku, ve stavu vylučujícím způsobilost, který si pachatel přivodil vlivem návykové látky	40/2009 Sb. §274 odst. 1	7	136	1,48
Ohrožení pod vlivem návykové látky - výkon zaměstnání nebo jiné činnosti, při kterých by mohl ohrozit život nebo zdraví lidí nebo způsobit značnou škodu na majetku, ve stavu vylučujícím způsobilost, který si pachatel přivodil vlivem návykové látky - se způsobením havárie, dopravní nebo jiné nehody, ublížením jinému na zdraví nebo způsobením větší škody na cizím majetku nebo jiného závažného následku	40/2009 Sb. §274 odst. 2 písm. a	7	130	1,41
Ohrožení pod vlivem návykové látky - výkon zaměstnání nebo jiné činnosti, při kterých by mohl ohrozit život nebo zdraví lidí nebo způsobit značnou škodu na majetku, ve stavu vylučujícím způsobilost, který si pachatel přivodil vlivem návykové látky - při výkonu zaměstnání nebo jiné činnosti, při kterých je vliv návykové látky zvlášť nebezpečný, zejména řídí-li hromadný dopravní prostředek	40/2009 Sb. §274 odst. 2 písm. b	7	2	0,02
Ohrožení pod vlivem návykové látky - výkon zaměstnání nebo jiné činnosti, při kterých by mohl ohrozit život nebo zdraví lidí nebo způsobit značnou škodu na majetku, ve stavu vylučujícím způsobilost, který si pachatel přivodil vlivem návykové látky - byl-li za takový čin v posledních dvou letech odsouzen nebo z výkonu trestu odnětí svobody uloženého za takový čin propuštěn	40/2009 Sb. §274 odst. 2 písm. c	7	2 992	32,52
řídí vozidlo nebo jede na zvířeti bezprostředně po požití alkoholického nápoje nebo po užití jiné návykové látky nebo v takové době po požití alkoholického nápoje nebo po užití jiné návykové látky, po kterou je ještě pod jejich vlivem	361/2000 Sb. §125 písm. c odst. 1 písm. b	7	0	0,00
řídí vozidlo nebo jede na zvířeti ve stavu vylučujícím způsobilost, který si přivodil požitím alkoholického nápoje nebo užitím jiné návykové látky	361/2000 Sb. §125 písm. c odst. 1 písm. c	7	1	0,01
Opilství - požitím nebo aplikací návykové látky se přivede, byť i z nedbalosti, do stavu nepřičetnosti	40/2009 Sb. §360 odst. 1	7	32	0

Kompletní přehled evidovaných jednání za období IV. Q 2011

zákon	§	písm.	odst.	písm.	jednání	body	celkem evidováno	z toho ženy
200/1990 Sb.	22		1	l	neoprávněné užití vyhrazeného jízdního pruhu	1	33	6
200/1990 Sb.	22		1	l	porušení ustanovení § 32 zákona č.361/2000 Sb. o osvětlení vozidla	1	129	17
200/1990 Sb.	22		1	l	porušení povinnosti vyplývající ze zákazové nebo příkazové značky (kromě výše uvedených případů překročení nejvyšší dovolené rychlosti stanovené dopravní značkou, porušení zákazu předjíždění stanoveného dopravní značkou a zákazových značek B 28 - zákaz zastavení a B 29 – zákaz stání)	1	365	35
200/1990 Sb.	22		1	l	neoprávněné užití zvláštního výstražného světla modré barvy, popřípadě doplněného zvláštním zvukovým výstražným znamením	1	3	0
200/1990 Sb.	22		1	l	neoprávněné užití zvláštního výstražného světla oranžové barvy	1	1	0
200/1990 Sb.	22		1	l	nedovolené užití dálnice nebo silnice pro motorová vozidla nemotorovým vozidlem nebo motorovým vozidlem, jehož konstrukce nebo technický stav neumožňuje dosažení rychlosti stanovené v § 35 odst.1 zákona č. 361/2000 Sb.	1	2	0
361/2000 Sb.	125	c	1	k	porušení ustanovení § 32 zákona č.361/2000 Sb. o osvětlení vozidla (body dle přechodného ustanovení zákona č. 133/2011 Sb.)	1	2	0
361/2000 Sb.	125	c	1	k	porušení povinnosti vyplývající ze zákazové nebo příkazové značky (kromě výše uvedených případů překročení nejvyšší dovolené rychlosti stanovené dopravní značkou, porušení zákazu předjíždění stanoveného dopravní značkou a zákazových značek B 28 - zákaz zastavení a B 29 – zákaz stání) (body dle přechodného ustanovení zákona č. 133/2011 Sb.)	1	3	0
200/1990 Sb.	22		1	f	při řízení vozidla překročí nejvyšší dovolenou rychlost stanovenou zvláštním právním předpisem nebo dopravní značkou v obci o méně než 20 km.h-1	2	2 153	364
200/1990 Sb.	22		1	f	při řízení vozidla překročí nejvyšší dovolenou rychlost stanovenou zvláštním právním předpisem nebo dopravní značkou mimo obec o méně než 30 km.h.-1	2	165	18
200/1990 Sb.	22		1	g	poruší omezení jízdy některých vozidel podle zvláštního právního předpisu	2	4	0
200/1990 Sb.	22		1	l	nedovolená jízda po tramvajovém pásu	2	10	1
200/1990 Sb.	22		1	l	porušení povinnosti být za jízdy připoután bezpečnostním pásem nebo užit ochrannou přilbu	2	338	23
200/1990 Sb.	22		1	l	porušení povinnosti použít dětskou autosedačku nebo bezpečnostní pás při přepravě dětí podle § 6 zákona č. 361/2000 Sb.	2	27	5
200/1990 Sb.	22		1	l	neoznačení překážky provozu na pozemních komunikacích, kterou řidič způsobil	2	11	1
361/2000 Sb.	125	c	1	f	při řízení vozidla drží v ruce nebo jiným způsobem telefonní přístroj nebo jiné hovorové nebo záznamové zařízení	2	8 929	1 757
361/2000 Sb.	125	c	1	f	při řízení vozidla překročí nejvyšší dovolenou rychlost stanovenou zvláštním právním předpisem nebo dopravní značkou v obci o méně než 20 km.h-1 (ale více než 5 km.h-1)	2	44 335	9 011
361/2000 Sb.	125	c	1	f	při řízení vozidla překročí nejvyšší dovolenou rychlost stanovenou zvláštním právním předpisem nebo dopravní značkou mimo obec o méně než 30 km.h.-1 (ale více než 10 km.h-1)	2	6 688	923

361/2000 Sb.	125	c	1	k	neoznačení překážky provozu na pozemních komunikacích, kterou řidič způsobil	2	483	147
361/2000 Sb.	125	c	1	f	při řízení vozidla překročí nejvyšší dovolenou rychlost stanovenou zvláštním právním předpisem nebo dopravní značkou v obci o méně než 20 km.h-1 (body dle přechodného ustanovení zákona č. 133/2011 Sb.)	2	188	28
361/2000 Sb.	125	c	1	f	při řízení vozidla překročí nejvyšší dovolenou rychlost stanovenou zvláštním právním předpisem nebo dopravní značkou mimo obec o méně než 30 (body dle přechodného ustanovení zákona č. 133/2011 Sb.)km.h.-1	2	13	2
361/2000 Sb.	125	c	1	g	poruší omezení jízdy některých vozidel podle zvláštního právního předpisu (body dle přechodného ustanovení zákona č. 133/2011 Sb.)	2	3	0
361/2000 Sb.	125	c	1	k	porušení povinnosti být za jízdy připoután bezpečnostním pásem nebo užít ochrannou přilbu (body dle přechodného ustanovení zákona č. 133/2011 Sb.)	2	2	0
361/2000 Sb.	125	c	1	k	porušení povinnosti použít dětskou autosedačku nebo bezpečnostní pás při přepravě dětí podle § 6 zákona č. 361/2000 Sb. (body dle přechodného ustanovení zákona č. 133/2011 Sb.)	2	1	0
200/1990 Sb.	22		1	b	řídí vozidlo nebo jede na zvířeti bezprostředně po požití alkoholického nápoje nebo v takové době po požití alkoholického nápoje, po kterou je ještě pod jeho vlivem	3	185	15
200/1990 Sb.	22		1	f	při řízení vozidla drží v ruce nebo jiným způsobem telefonní přístroj nebo jiné hovorové nebo záznamové zařízení	3	204	28
200/1990 Sb.	22		1	f	při řízení vozidla překročí nejvyšší dovolenou rychlost stanovenou zvláštním právním předpisem nebo dopravní značkou v obci o 20 km.h-1 a více	3	867	116
200/1990 Sb.	22		1	f	při řízení vozidla překročí nejvyšší dovolenou rychlost stanovenou zvláštním právním předpisem nebo dopravní značkou mimo obec o 30 km.h.-1 a více	3	142	9
200/1990 Sb.	22		1	f	při řízení vozidla nezastaví vozidlo před přechodem pro chodce v případech, kdy je povinen tak učinit podle zvláštního právního předpisu	3	2	0
200/1990 Sb.	22		1	l	ohrožení jiného řidiče při přejíždění s vozidlem z jednoho jízdního pruhu do druhého	3	83	7
140/1961 Sb.	223				Ublížení na zdraví z nedbalosti, v důsledku porušení povinností, vyplývajících z povolání, zaměstnání, funkce nebo postavení nebo stanovených zákonem - překročení nejvyšší dovolené rychlosti stanovené zákonem nebo dopravní značkou o 20 km.h-1 a více v obci	3	1	0
140/1961 Sb.	223				Ublížení na zdraví z nedbalosti, v důsledku porušení povinností, vyplývajících z povolání, zaměstnání, funkce nebo postavení nebo stanovených zákonem - ohrožení jiného řidiče při přejíždění s vozidlem z jednoho jízdního pruhu do druhého	3	1	0
13/1997 Sb.	42	a	4	c	vozidlo překročí při kontrolním vážení hodnoty stanovené zvláštním právním předpisem	3	732	0
200/1990 Sb.	22		1	i	Nesprávným přejížděním z jednoho jízdního pruhu do druhého způsobí dopravní nehodu, při které je způsobena na některém ze zúčastněných vozidel včetně přepravovaných věcí hmotná škoda převyšující zřejmě částku 100 000 Kč	3	12	3
200/1990 Sb.	22		1	j	neprodlené nezastavení vozidla a neprokázání totožnosti navzájem včetně sdělení údajů o vozidle při dopravní nehodě, při které byla způsobena na některém ze zúčastněných vozidel včetně přepravovaných věcí pouze hmotná škoda 100 000 Kč a nižší nebo při které došlo k poškození nebo zničení součástí nebo příslušenství pozemní komunikace	3	200	51
200/1990 Sb.	22		1	j	odmítnutí sepsat společný záznam při dopravní nehodě, při které byla způsobena na některém ze zúčastněných vozidel včetně přepravovaných věcí pouze hmotná škoda 100 000 Kč a nižší	3	23	4
200/1990 Sb.	22		1	j	nedovolené opuštění místa dopravní nehody při dopravní nehodě, při které byla způsobena na některém ze zúčastněných vozidel včetně přepravovaných věcí pouze hmotná škoda 100 000 Kč a nižší nebo při které došlo k poškození nebo zničení součástí nebo příslušenství pozemní komunikace	3	301	61

200/1990 Sb.	22		1	j	nevrácení se na místo dopravní nehody po poskytnutí nebo přivolání pomoci nebo ohlášení dopravní nehody při dopravní nehodě, při které byla způsobena na některém ze zúčastněných vozidel včetně přepravovaných věcí pouze hmotná škoda 100 000 Kč a nižší nebo při které došlo k poškození nebo zničení součásti nebo příslušenství pozemní komunikace	3	17	4
361/2000 Sb.	125	c	1	e	řídí motorové vozidlo a není držitelem platného osvědčení profesní způsobilosti řidiče	3	2	0
361/2000 Sb.	125	c	1	f	při řízení vozidla překročí nejvyšší dovolenou rychlost stanovenou zvláštním právním předpisem nebo dopravní značkou v obci o 20 km.h-1 a více	3	9 683	1 582
361/2000 Sb.	125	c	1	f	při řízení vozidla překročí nejvyšší dovolenou rychlost stanovenou zvláštním právním předpisem nebo dopravní značkou mimo obec o 30 km.h.-1 a více	3	2 352	261
361/2000 Sb.	125	c	1	f	při řízení vozidla nezastaví vozidlo před přechodem pro chodce v případech, kdy je povinen tak učinit podle zvláštního právního předpisu	3	147	37
361/2000 Sb.	125	c	1	k	porušení povinnosti být za jízdy připoután bezpečnostním pásem nebo užít ochrannou přilbu	3	18 648	2 220
361/2000 Sb.	125	c	1	b	řídí vozidlo nebo jede na zvířeti bezprostředně po požití alkoholického nápoje nebo v takové době po požití alkoholického nápoje, po kterou je ještě pod jeho vlivem (body dle přechodného ustanovení zákona č. 133/2011 Sb.)	3	333	36
361/2000 Sb.	125	c	1	f	při řízení vozidla drží v ruce nebo jiným způsobem telefonní přístroj nebo jiné hovorové nebo záznamové zařízení (body dle přechodného ustanovení zákona č. 133/2011 Sb.)	3	4	0
361/2000 Sb.	125	c	1	i	při dopravní nehodě neprodleně nezastaví vozidlo (body dle přechodného ustanovení zákona č. 133/2011 Sb.)	3	1	1
361/2000 Sb.	125	c	1	i	při dopravní nehodě neprokáže totožnost ostatním účastníkům nehody včetně sdělení údajů o vozidle, které mělo účast na dopravní nehodě (body dle přechodného ustanovení zákona č. 133/2011 Sb.)	3	3	1
361/2000 Sb.	125	c	1	i	při dopravní nehodě nedovoleně opustí místo dopravní nehody nebo se neprodleně nevrátí na místo dopravní nehody po poskytnutí nebo přivolání pomoci nebo po ohlášení dopravní nehody (body dle přechodného ustanovení zákona č. 133/2011 Sb.)	3	4	0
200/1990 Sb.	22		1	f	při řízení vozidla neumožní chodci na přechodu pro chodce nerušené a bezpečné přejetí vozovky	4	35	10
200/1990 Sb.	22		1	f	při řízení vozidla ohrozí chodce přecházejícího pozemní komunikaci, na kterou odbočuje	4	3	0
200/1990 Sb.	22		1	f	při řízení vozidla ohrozí chodce při odbočování na místo ležící mimo pozemní komunikaci, při vjíždění na pozemní komunikaci nebo při otáčení a couvání	4	2	0
200/1990 Sb.	22		1	f	při řízení vozidla nedá přednost v jízdě v případech, ve kterých je povinen dát přednost v jízdě podle zvláštního právního předpisu	4	450	115
140/1961 Sb.	223				Ublížení na zdraví z nedbalosti, v důsledku porušení povinností, vyplývajících z povolání, zaměstnání, funkce nebo postavení nebo stanovených zákonem - při řízení vozidla neumožnění chodci na přechodu pro chodce nerušené a bezpečné přejetí vozovky	4	2	0
140/1961 Sb.	223				Ublížení na zdraví z nedbalosti, v důsledku porušení povinností, vyplývajících z povolání, zaměstnání, funkce nebo postavení nebo stanovených zákonem - nedání přednosti v jízdě v případech, ve kterých je řidič povinen dát přednost v jízdě	4	1	1
200/1990 Sb.	22		1	a	řídí vozidlo, na němž v rozporu se zvláštním právním předpisem je umístěna jiná tabulka státní poznávací značky (registrační značky), než která byla vozidlu přidělena	4	103	10
200/1990 Sb.	23		1	f	jako řidič vozidla nedodrжуje stanovené doby řízení nebo stanovené bezpečnostní přestávky podle zvláštních právních předpisů	4	407	0
361/2000 Sb.	125	c	1	e	řídí motorové vozidlo a není držitelem příslušné skupiny nebo podskupiny řidičského oprávnění	4	806	58

361/2000 Sb.	125	c	1	f	při řízení vozidla ohrozí chodce na přechodu a neumožní chodci nerušené a bezpečné přejítí vozovky	4	77	19
361/2000 Sb.	125	c	1	f	při řízení vozidla nedá přednost v jízdě v případech, ve kterých je povinen dát přednost v jízdě	4	2 916	808
361/2000 Sb.	125	c	1	k	porušení povinnosti použít dětskou autosedačku nebo bezpečnostní pás při přepravě dětí podle § 6 zákona č. 361/2000 Sb.	4	918	221
40/2009 Sb.	337		1	a	Maření nebo podstatné ztěžování výkonu rozhodnutí soudu nebo jiného orgánu veřejné moci vykonáváním činnosti, která byla pachateli takovým rozhodnutím zakázána nebo pro kterou mu bylo odňato příslušné oprávnění podle jiného právního předpisu (řízení motorového vozidla bez řidičského oprávnění - v době po jeho pozbytí na základě uloženého zákazu činnosti či jeho odnětí rozhodnutím správního orgánu)	4	74	3
200/1990 Sb.	23		1	f	Jako řidič vozidla při kontrole překročil maximální dobu řízení vozidla nebo nedodržel minimální dobu odpočinku o 20 % a více nebo nedodržel bezpečnostní přestávku o 33 % a více podle jiných právních předpisů	4	37	0
200/1990 Sb.	22		1	e	řídí motorové vozidlo a není držitelem platného osvědčení profesní způsobilosti řidiče	5	3	0
200/1990 Sb.	22		1	e	řídí motorové vozidlo a nemá platný posudek o zdravotní způsobilosti podle zvláštního právního předpisu	5	24	4
200/1990 Sb.	22		1	f	při řízení vozidla překročí nejvyšší dovolenou rychlost stanovenou zvláštním právním předpisem nebo dopravní značkou v obci o 40 km.h-1 a více	5	236	17
200/1990 Sb.	22		1	f	při řízení vozidla překročí nejvyšší dovolenou rychlost stanovenou zvláštním právním předpisem nebo dopravní značkou mimo obec o 50 km.h.-1 a více	5	145	12
200/1990 Sb.	22		1	f	při řízení vozidla nezastaví vozidlo na signál, který mu přikazuje zastavit vozidlo podle zvláštního právního předpisu nebo na pokyn Stůj daný při řízení provozu na pozemních komunikacích osobou oprávněnou k řízení tohoto provozu podle zvláštního právního předpisu	5	318	51
200/1990 Sb.	22		1	a	řídí vozidlo, které je technicky nezpůsobilé k provozu na pozemních komunikacích tak závažným způsobem, že bezprostředně ohrožuje ostatní účastníky provozu na pozemních komunikacích	5	92	4
361/2000 Sb.	125	c	1	f	při řízení vozidla překročí nejvyšší dovolenou rychlost stanovenou zvláštním právním předpisem nebo dopravní značkou v obci o 40 km.h-1 a více	5	149	20
361/2000 Sb.	125	c	1	f	při řízení vozidla překročí nejvyšší dovolenou rychlost stanovenou zvláštním právním předpisem nebo dopravní značkou mimo obec o 50 km.h.-1 a více	5	107	11
361/2000 Sb.	125	c	1	f	při řízení vozidla nezastaví vozidlo na signál, který mu přikazuje zastavit vozidlo podle zvláštního právního předpisu nebo na pokyn Stůj daný při řízení provozu na pozemních komunikacích osobou k tomu oprávněnou	5	3 072	634
361/2000 Sb.	125	c	1	f	při řízení vozidla ohrozí chodce přecházejícího pozemní komunikaci při odbočování s vozidlem na místo ležící mimo pozemní komunikaci, při vjíždění na pozemní komunikaci nebo při otáčení a couvání	5	42	12
361/2000 Sb.	125	c	1	k	ohrožení jiného řidiče při přeježdění s vozidlem z jednoho jízdního pruhu do druhého	5	548	88
361/2000 Sb.	125	c	1	a	řídí vozidlo, které je technicky nezpůsobilé k provozu na pozemních komunikacích tak závažným způsobem, že bezprostředně ohrožuje ostatní účastníky provozu na pozemních komunikacích	5	52	1
361/2000 Sb.	125	c	1	e	řídí motorové vozidlo a není držitelem platného posudku o zdravotní způsobilosti (body dle přechodného ustanovení zákona č. 133/2011 Sb.)	5	1	1
200/1990 Sb.	22		1	b	řídí vozidlo nebo jede na zvířeti bezprostředně po požití alkoholického nápoje nebo po užití jiné návykové látky nebo v takové době po požití alkoholického nápoje nebo po užití jiné návykové látky, po kterou je ještě pod jejich vlivem	6	445	41
200/1990 Sb.	22		1	e	řídí motorové vozidlo a byl mu zadržen řidičský průkaz	6	141	8
200/1990 Sb.	22		1	f	při řízení vozidla předjíždí vozidlo v případech, ve kterých je to podle zvláštního právního předpisu zakázáno	6	132	14

200/1990 Sb.	22		1	f	při řízení vozidla vjíždí na železniční přejezd v případech, kdy je to podle zvláštního právního předpisu zakázáno	6	19	3
200/1990 Sb.	22		1	f	při řízení vozidla v provozu na dálnici nebo na silnici pro motorová vozidla se otáčí, jede v protisměru nebo couvá v místě, kde to není dovoleno podle zvláštního právního předpisu	6	6	1
140/1961 Sb.	223				Ublížení na zdraví z nedbalosti, v důsledku porušení povinností, vyplývajících z povolání, zaměstnání, funkce nebo postavení nebo stanovených zákonem - řízení vozidla bezprostředně po požití alkoholického nápoje nebo po užití jiné návykové látky nebo v takové době po požití alkoholického nápoje nebo po užití jiné návykové látky, po kterou je řidič ještě pod jejich vlivem	6	2	0
140/1961 Sb.	223				Ublížení na zdraví z nedbalosti, v důsledku porušení povinností, vyplývajících z povolání, zaměstnání, funkce nebo postavení nebo stanovených zákonem - při jízdě na dálnici nebo silnici pro motorová vozidla otáčení se nebo jízda v protisměru nebo couvání v místě, kde to není dovoleno	6	1	0
361/2000 Sb.	125	c	1	b	řídí vozidlo nebo jede na zvířeti bezprostředně po požití alkoholického nápoje nebo po užití jiné návykové látky nebo v takové době po požití alkoholického nápoje nebo po užití jiné návykové látky, po kterou je ještě pod jejich vlivem (body dle přechodného ustanovení zákona č. 133/2011 Sb.)	6	652	41
361/2000 Sb.	125	c	1	e	řídí motorové vozidlo a byl mu zadržen řidičský průkaz (body dle přechodného ustanovení zákona č. 133/2011 Sb.)	6	17	0
361/2000 Sb.	125	c	1	f	při řízení vozidla předjíždí vozidlo v případech, kdy je to obecnou, místní nebo přechodnou úpravou provozu na pozemních komunikacích zakázáno (body dle přechodného ustanovení zákona č. 133/2011 Sb.)	6	9	0
361/2000 Sb.	125	c	1	f	při řízení vozidla v provozu na dálnici nebo na silnici pro motorová vozidla se otáčí, jede v protisměru nebo couvá v místě, kde to není dovoleno podle zvláštního právního předpisu (body dle přechodného ustanovení zákona č. 133/2011 Sb.)	6	1	0
200/1990 Sb.	22		1	c	řídí vozidlo nebo jede na zvířeti ve stavu vylučujícím způsobilost, který si přivodil požitím alkoholického nápoje nebo užitím jiné návykové látky	7	40	2
200/1990 Sb.	22		1	d	se přes výzvu podle zvláštního právního předpisu odmítne podrobit vyšetření, zda při řízení vozidla nebo jízdě na zvířeti nebyl ovlivněn alkoholem nebo jinou návykovou látkou, ačkoli takové vyšetření není spojeno s nebezpečím pro jeho zdraví	7	551	53
200/1990 Sb.	22		1	e	řídí motorové vozidlo a není držitelem příslušné skupiny nebo podskupiny řidičského oprávnění	7	1 423	80
140/1961 Sb.	180	d			Řízení motorového vozidla bez držení příslušného řidičského oprávnění	7	41	4
140/1961 Sb.	201		1		Ohrožení pod vlivem návykové látky - ve stavu vylučujícím způsobilost, který si přivodil vlivem návykové látky výkon zaměstnání nebo jiné činnosti, při kterých by mohl ohrozit život nebo zdraví lidí, nebo způsobit značnou škodu na majetku	7	78	0
140/1961 Sb.	201		2	a	Ohrožení pod vlivem návykové látky - výkon zaměstnání nebo jiné činnosti, při kterých by mohl ohrozit život nebo zdraví lidí nebo způsobit značnou škodu na majetku, ve stavu vylučujícím způsobilost, který si přivodil vlivem návykové látky, byl-li za takový čin v posledních dvou letech odsouzen nebo z výkonu trestu odnětí svobody propuštěn	7	2	0
140/1961 Sb.	201		2	b	Ohrožení pod vlivem návykové látky - výkon zaměstnání nebo jiné činnosti, při kterých by mohl ohrozit život nebo zdraví lidí nebo způsobit značnou škodu na majetku, ve stavu vylučujícím způsobilost, který si přivodil vlivem návykové látky, byl-li za obdobný čin spáchaný pod vlivem návykové látky v posledních dvou letech postižen	7	2	0
140/1961 Sb.	201		2	c	Ohrožení pod vlivem návykové látky - výkon zaměstnání nebo jiné činnosti, při kterých by mohl ohrozit život nebo zdraví lidí nebo způsobit značnou škodu na majetku, ve stavu vylučujícím způsobilost, který si přivodil vlivem návykové látky, byla-li takovým činem způsobena havárie, dopravní nebo jiná nehoda, jinému ublížení na zdraví nebo větší škoda na cizím majetku nebo jiný závažný následek	7	17	0

140/1961 Sb.	201	a	1	Opilství - spáchání jednání, které má znaky jiného trestného činu, ve stavu nepřičetnosti, do kterého se uvedl požitím nebo aplikací návykové látky nebo jinak	7	1	0	
140/1961 Sb.	208			Neposkytnutí první pomoci osobě, která při nehodě utrpěla újmu na zdraví, řidičem dopravního prostředku majícího na nehodě účast - jedná-li se buď o neprodlené nezastavení vozidla nebo o neohlášení nehody policistovi	7	3	0	
140/1961 Sb.	221		2	c	Ublížení na zdraví - spáchané úmyslně s následkem těžké újmy na zdraví	7	1	0
140/1961 Sb.	222		1		Ublížení na zdraví - úmyslné způsobení těžké újmy na zdraví	7	2	0
140/1961 Sb.	224		1		Ublížení na zdraví - způsobení jinému těžké újmy na zdraví nebo smrti z nedbalosti.	7	11	2
140/1961 Sb.	224		2		Ublížení na zdraví - způsobení jinému z nedbalosti, v důsledku porušení důležité povinnosti vyplývající ze zaměstnání, povolání, postavení nebo funkce nebo uložené podle zákona, těžké újmy na zdraví nebo smrti.	7	7	0
200/1990 Sb.	22		1	k	neprodlené nezastavení vozidla při dopravní nehodě, při které došlo k hmotné škodě převyšující zřejmě na některém ze zúčastněných vozidel včetně přepravovaných věcí částku 100 000 Kč	7	3	0
200/1990 Sb.	22		1	k	nedovolené opuštění místa dopravní nehody, při které došlo k hmotné škodě převyšující zřejmě na některém ze zúčastněných vozidel včetně přepravovaných věcí částku 100 000 Kč	7	10	1
200/1990 Sb.	22		1	l	neohlášení dopravní nehody policistovi při dopravní nehodě, při které došlo k usmrcení nebo zranění osoby nebo k hmotné škodě převyšující zřejmě na některém ze zúčastněných vozidel včetně přepravovaných věcí částku 100 000 Kč nebo při které došlo k poškození nebo zničení součásti nebo příslušenství pozemní komunikace	7	3	0
200/1990 Sb.	22		1	l	neprodlené nezastavení nebo nedovolené opuštění místa dopravní nehody nebo neprodlené nevrácení se na místo dopravní nehody po poskytnutí nebo přivolání pomoci nebo ohlášení dopravní nehody policistovi při dopravní nehodě, při které došlo pouze k usmrcení nebo zranění osoby (bez hmotné škody)	7	3	0
40/2009 Sb.	145		1		Těžké ublížení na zdraví - úmyslné	7	1	0
40/2009 Sb.	146		3		Ublížení na zdraví - úmyslné, s následkem těžké újmy	7	1	0
40/2009 Sb.	147		1		Těžké ublížení na zdraví z nedbalosti	7	136	18
40/2009 Sb.	147		2		Těžké ublížení na zdraví z nedbalosti - porušením důležité povinnosti vyplývající ze zaměstnání, povolání, postavení nebo funkce nebo uložené podle zákona	7	130	19
40/2009 Sb.	147		3		Těžké ublížení na zdraví z nedbalosti - hrubým porušením zákona o bezpečnosti dopravy	7	2	0
40/2009 Sb.	274		1		Ohrožení pod vlivem návykové látky - výkon zaměstnání nebo jiné činnosti, při kterých by mohl ohrozit život nebo zdraví lidí nebo způsobit značnou škodu na majetku, ve stavu vylučujícím způsobilost, který si pachatel přivodil vlivem návykové látky	7	2 992	233
40/2009 Sb.	274		2	a	Ohrožení pod vlivem návykové látky - výkon zaměstnání nebo jiné činnosti, při kterých by mohl ohrozit život nebo zdraví lidí nebo způsobit značnou škodu na majetku, ve stavu vylučujícím způsobilost, který si pachatel přivodil vlivem návykové látky - se způsobením havárie, dopravní nebo jiné nehody, ublížením jinému na zdraví nebo způsobením větší škody na cizím majetku nebo jiného závažného následku	7	679	71
40/2009 Sb.	274		2	b	Ohrožení pod vlivem návykové látky - výkon zaměstnání nebo jiné činnosti, při kterých by mohl ohrozit život nebo zdraví lidí nebo způsobit značnou škodu na majetku, ve stavu vylučujícím způsobilost, který si pachatel přivodil vlivem návykové látky - při výkonu zaměstnání nebo jiné činnosti, při kterých je vliv návykové látky zvlášť nebezpečný, zejména řídí-li hromadný dopravní prostředek	7	6	0

40/2009 Sb.	274		2	c	Ohrožení pod vlivem návykové látky - výkon zaměstnání nebo jiné činnosti, při kterých by mohl ohrozit život nebo zdraví lidí nebo způsobit značnou škodu na majetku, ve stavu vylučujícím způsobilost, který si pachatel přivodil vlivem návykové látky - byl-li za takový čin v posledních dvou letech odsouzen nebo z výkonu trestu odnětí svobody uloženého za takový čin propuštěn	7	106	7
40/2009 Sb.	337		1	a	Maření nebo podstatné ztěžování výkonu rozhodnutí soudu nebo jiného orgánu veřejné moci vykonáváním činnosti, která byla pachateli takovým rozhodnutím zakázána nebo pro kterou mu bylo odňato příslušné oprávnění podle jiného právního předpisu (řízení motorového vozidla bez řidičského oprávnění - v době po jeho pozbytí na základě uloženého zákazu činnosti či jeho odnětí rozhodnutím správního orgánu)	7	1 553	75
40/2009 Sb.	143		3		Usmrcení z nedbalosti - hrubým porušením zákona o bezpečnosti dopravy	7	3	0
40/2009 Sb.	143		1		Usmrcení z nedbalosti	7	36	3
40/2009 Sb.	143		2		Usmrcení z nedbalosti - porušením důležité povinnosti vyplývající ze zaměstnání, povolání, postavení nebo funkce nebo uložené podle zákona	7	31	3
40/2009 Sb.	273		3	b	Obecné ohrožení - z nedbalosti, porušením důležité povinnosti vyplývající ze zaměstnání, povolání, postavení nebo funkce, s následkem těžké újmy na zdraví	7	1	0
361/2000 Sb.	125	c	1	b	řídí vozidlo nebo jede na zvířeti bezprostředně po požití alkoholického nápoje nebo po užití jiné návykové látky nebo v takové době po požití alkoholického nápoje nebo po užití jiné návykové látky, po kterou je ještě pod jejich vlivem	7	1 493	130
361/2000 Sb.	125	c	1	c	řídí vozidlo nebo jede na zvířeti ve stavu vylučujícím způsobilost, který si přivodil požitím alkoholického nápoje nebo užitím jiné návykové látky	7	28	1
361/2000 Sb.	125	c	1	d	se přes výzvu podle zvláštního právního předpisu odmítne podrobit vyšetření, zda při řízení vozidla nebo jízdě na zvířeti nebyl ovlivněn alkoholem nebo jinou návykovou látkou, ačkoli takové vyšetření není spojeno s nebezpečím pro jeho zdraví	7	348	38
361/2000 Sb.	125	c	1	e	řídí motorové vozidlo a byl mu zadržen řidičský průkaz	7	97	7
361/2000 Sb.	125	c	1	f	při řízení vozidla předjíždí vozidlo v případech, kdy je to obecnou, místní nebo přechodnou úpravou provozu na pozemních komunikacích zakázáno	7	53	8
361/2000 Sb.	125	c	1	f	při řízení vozidla vjíždí na železniční přejezd v případech, kdy je to podle zvláštního právního předpisu zakázáno	7	193	50
361/2000 Sb.	125	c	1	f	při řízení vozidla v provozu na dálnici nebo na silnici pro motorová vozidla se otáčí, jede v protisměru nebo couvá v místě, kde to není dovoleno podle zvláštního právního předpisu	7	3	1
361/2000 Sb.	125	c	1	h	způsobí dopravní nehodu, při které je jinému ublíženo na zdraví	7	10	3
361/2000 Sb.	125	c	1	i	při dopravní nehodě neprodleně nezastaví vozidlo	7	107	22
361/2000 Sb.	125	c	1	i	při dopravní nehodě nedovoleně opustí místo dopravní nehody nebo se neprodleně nevrátí na místo dopravní nehody po poskytnutí nebo přivolání pomoci nebo po ohlášení dopravní nehody	7	138	30
361/2000 Sb.	125	c	1	e	řídí motorové vozidlo a není držitelem příslušné skupiny nebo podskupiny řidičského oprávnění (body dle přechodného ustanovení zákona č. 133/2011 Sb.)	7	51	1

Přehled jednání zařazených do bodového hodnocení

Ministerstvo dopravy připravilo pro snadnou orientaci v jednáních, za která jsou řidičům evidovány body, stručný přehled těchto jednání. Ta jsou seskupena podle počtu bodů, které jsou za spáchání těchto jednání udělovány.

Leták ke stažení, včetně dalších informací o bodovém systému naleznete na internetové stránce Ministerstva dopravy na adrese: http://www.mdcz.cz/cs/Silnicni_doprava/bodovy_system/

BODOVÝ SYSTÉM

Přehled jednání spočívajících v porušení vybraných povinností stanovených předpisy o provozu na pozemních komunikacích a počet bodů za tato jednání

s účinností od 1.8.2011

7	řízení vozidla bezprostředně po požití alkoholu nebo v takové době po požití alkoholu, po kterou je řidič ještě pod jeho vlivem, je-li zjištěný obsah alkoholu u řidiče vyšší než 0,3 promile, nebo řízení vozidla bezprostředně po užití jiné návykové látky nebo v takové době po užití jiné návykové látky, po kterou je řidič ještě pod jejím vlivem	4	při řízení vozidla ohrožení chodce na přechodu a neumožnění nerušeného a bezpečného přejítí vozovky
7	odmítnutí řidiče podrobit se vyšetření podle jiného právního předpisu ¹⁾ ke zjištění zda není ovlivněn alkoholem nebo jinou návykovou látkou, ačkoliv to nebylo spojeno s nebezpečím pro jeho zdraví	4	nedání přednosti v jízdě v případech, ve kterých je řidič povinen dát přednost v jízdě
7	způsobení dopravní nehody porušením povinností řidiče, při které došlo k usmrcení nebo k těžké újmě na zdraví jiné osoby	4	překročení maximální doby řízení vozidla nebo nedodržení minimální doby odpočinku o 20 % a více nebo nedodržení bezpečnostní přestávky o 33 % a více podle jiných právních předpisů ²⁾
7	neprodlené nezastavení vozidla účastníka dopravní nehody nebo nedovolené opuštění místa dopravní nehody nebo neprodlené nevrácení se na místo dopravní nehody po poskytnutí nebo přivolání pomoci	4	řízení motorového vozidla bez držení příslušné skupiny nebo podskupiny řidičského oprávnění
7	při jízdě na dálnici nebo silnici pro motorová vozidla otáčení se nebo jízda v protisměru nebo couvání v místě, kde to není dovoleno	4	porušení povinnosti použít dětskou autosedačku nebo bezpečnostní pás při přepravě dětí podle § 6
7	vjíždění na železniční přejezd v případech, ve kterých je to zakázáno	3	překročení nejvyšší dovolené rychlosti stanovené zákonem nebo dopravní značkou o 20 km.h ⁻¹ a více v obci nebo o 30 km.h ⁻¹ a více mimo obec
7	neposkytnutí účinné pomoci (první pomoc a přivolání záchranných složek) účastníkem silničního provozu, který není účastníkem dopravní nehody při nehodě s evidentním poškozením zdraví nebo ohrožením života	3	nezastavení vozidla před přechodem pro chodce v případech, kdy je řidič povinen tak učinit
7	předjíždění vozidla v případech, ve kterých je to zákonem zakázáno	3	překročení povolených hodnot stanovených jiným právním předpisem při kontrolním vážení vozidla podle jiného právního předpisu
7	řízení motorového vozidla řidičem, kterému byl zadržán řidičský průkaz	3	řízení motorového vozidla bez držení platného osvědčení profesní způsobilosti řidiče ¹⁾
5	řízení vozidla, které je technicky nezpůsobilé k provozu na pozemních komunikacích tak závažným způsobem, že bezprostředně ohrožuje ostatní účastníky provozu na pozemních komunikacích	3	porušení povinnosti být za jízdy připoután bezpečnostním pásem nebo užit ochrannou přilbou
5	překročení nejvyšší dovolené rychlosti stanovené zákonem nebo dopravní značkou o 40 km.h ⁻¹ a více v obci nebo o 50 km.h ⁻¹ a více mimo obec	2	neoznačení překážky provozu na pozemních komunikacích, kterou řidič způsobil
5	nezastavení vozidla na signál, který přikazuje řidiči zastavit vozidlo nebo nezastavení vozidla na pokyn „Stůj“ dany při řízení provozu na pozemních komunikacích osobou oprávněnou k řízení tohoto provozu	2	překročení nejvyšší dovolené rychlosti stanovené zákonem nebo dopravní značkou o více než 5 km.h ⁻¹ a méně než 20 km.h ⁻¹ v obci nebo o více než 10 km.h ⁻¹ a méně než 30 km.h ⁻¹ mimo obec
5	ohrožení jiného řidiče při přejíždění s vozidlem z jednoho jízdního pruhu do druhého	2	držení telefonního přístroje nebo jiného hovorového nebo záznamového zařízení v ruce nebo jiným způsobem při řízení vozidla
5	ohrožení chodce přecházejícího pozemní komunikaci při odbočování s vozidlem na místo ležící mimo pozemní komunikaci, při vjíždění na pozemní komunikaci nebo při otáčení a couvání		

Výměna řidičských průkazů

V České republice jsou v současné době platné 2 typy řidičských průkazů. Během následujících let bude docházet k postupné výměně tak, aby po 1. 1. 2014 byl v ČR platný pouze 1 vzor – vzor Evropských společenství. Doklad jsou ze zákona řidiči povinni vyměnit nejpozději do konce roku 2013.



Speciální internetovou stránku, která se věnuje problematice povinných výměn řidičských průkazů, naleznete na stránkách:

<http://www.vymentesiridicak.cz>,  Nevyměníš – nepojedeš

© 2013 Ministerstvo dopravy:



Samostatné oddělení tiskové – O072

Nábřeží Ludvíka Svobody 12

110 15 Praha 1

http://www.mdcz.cz/cs/Silnicni_doprava/Ridicke_prukazy_Autoskoly/Statistiky/

<http://www.mdcz.cz>