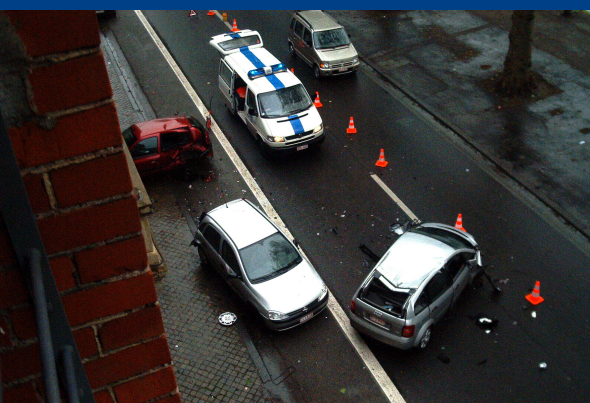




Ministerstvo dopravy



I. Q 2011

Informace

o stavu bodového systému v České republice

PŘESTUPKY A TRESTNÉ ČINY

Návod Ministerstva dopravy „Jak nedostat body“	2
Bodované přestupky a trestné činy podle jednotlivých zákonů	3
Aktuální počty přestupků a trestných činů v jednotlivých krajích.....	4
Vývoj počtu bodovaných přestupků a trestných činů	5
Přehledy přestupků a trestných činů podle kategorií 1b – 7b	8
Souhrn nejčastěji porušovaných ustanovení jednotlivých zákonů.....	9
Souhrn – ohrožení pod vlivem návykové látky	11
Řízení pod vlivem návykové látky.....	13
Souhrn přestupků a trestných činů evidovaných v I. Q 2011	14
Přehled jednání zařazených do bodového hodnocení	19
Výměna řidičských průkazů.....	20

Návod Ministerstva dopravy „Jak nedostat body“

Ministerstvo dopravy opakovaně veřejnosti předkládá seznam nejčastějších přestupků a trestných činů, kterých se řidiči dopouštějí a za které jsou jim evidovány body. Struktura těchto nejčastějších přestupků se během doby zavedení bodového systému v České republice (tj. od 1.7.2006) nijak zásadně nemění. Přehled jednání, na základě kterých jsou řidičům nejčastěji udělovány body uvádí *tabulka č. 1*.

	Jednání (zkrácené znění)	Body	Podíl na všech přestupcích a trestných činech
1	Překročení předepsané rychlosti v obci o méně než 20 km/h	2	22,8%
2	Porušení povinnosti být za jízdy připoután nebo užít ochrannou přilbu	2	18,5%
3	Porušení povinností vyplývajících ze zákazové nebo příkazové značky	1	17,5%
4	Porušení ustanovení o osvětlení vozidla	1	7,5%
5	Držení telefonního přístroje v ruce nebo jiným způsobem při řízení vozidla	3	6,3%
6	Překročení předepsané rychlosti v obci o 20 km/h a více	3	5,2%
7	Překročení předepsané rychlosti mimo obec o méně než 30 km/h	2	4,6%
8	Řízení pod vlivem návykové látky	7	2,0%
9	Nezastavení vozidla na signál, který příkazuje vozidlo zastavit	5	1,8%
10	Řízení bez držení příslušného řidičského oprávnění	7	1,7%
	<i>Ostatní</i>		12,2%

tabulka č. 1

Je zřejmé, že pokud se řidiči vyvarují těchto 10 nejčastějších jednání, nedopustí se 87,8% přestupků, za které jsou řidičům udělovány body.

Souhrnně lze tedy doporučit **vyvarování** se těmto nejčastějším jednáním:

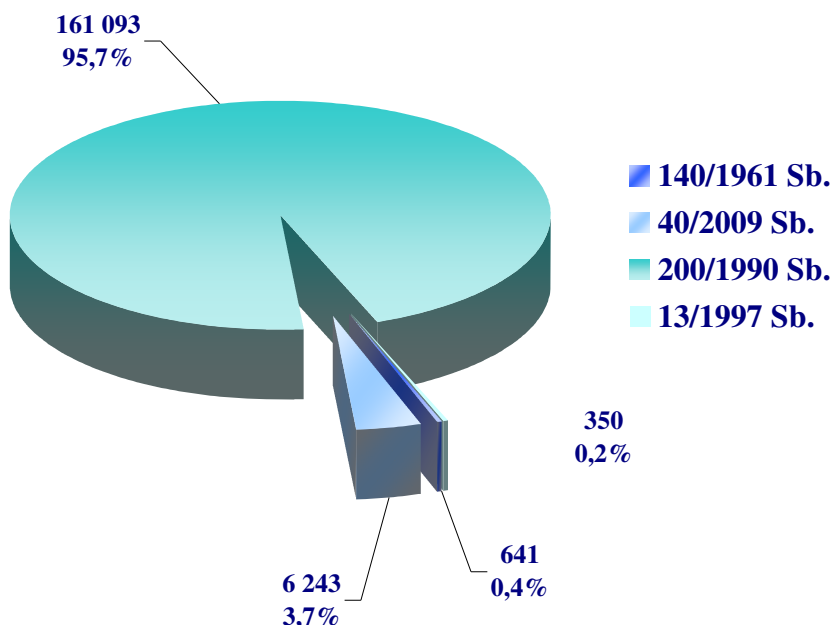
- překračovat předepsanou rychlost v obci ■
- nebýt připoután či neužívat ochrannou přilbu ■
- nerespektovat příkazové nebo zákazové značky ■
- porušovat ustanovení o osvětlení vozidla ■
- telefonovat za jízdy s telefonním přístrojem v ruce ■

Bodované přestupky a trestné činy podle jednotlivých zákonů

V České republice jsou body udělovány řidičům za přestupky a trestné činy, které jsou zakotveny v těchto třech zákonech: zákon č. 40/2009 Sb., trestní zákoník, ve znění pozdějších předpisů (popř. zákon č. 140/1961 Sb., trestní zákon ve znění pozdějších předpisů); zákon č. 200/1990 Sb., zákon o přestupcích, ve znění pozdějších předpisů a zákon č. 13/1997 Sb., zákon o pozemních komunikacích, ve znění pozdějších předpisů.

Nejčetnějšími přestupky, za které jsou řidičům evidovány body, jsou přestupky ze zákona o přestupcích (200/1990 Sb.), ve znění pozdějších předpisů (95,7%), následují trestné činy z trestního zákona (40/2009 Sb. a 140/1961 Sb.), ve znění pozdějších předpisů (4,1%) a nejméně zastoupenou skupinou jednání jsou přestupky ze zákona o pozemních komunikacích (13/1997 Sb.), ve znění pozdějších předpisů (0,2%). Graficky toto rozložení zobrazuje *graf č. 1*.

Počty bodovaných přestupků a trestných činů



graf č. 1

Celkem bylo v I. Q 2011, tj. od 1.1.2011 do 31.3.2011, evidováno **168 327** přestupků a trestných činů. Z tohoto počtu bylo evidováno 26 780 přestupků a trestných činů ženám – řidičkám.

Průměrně bylo denně evidováno 1 870 přestupků a trestných činů, což je o 207 více oproti minulému kvartálu.

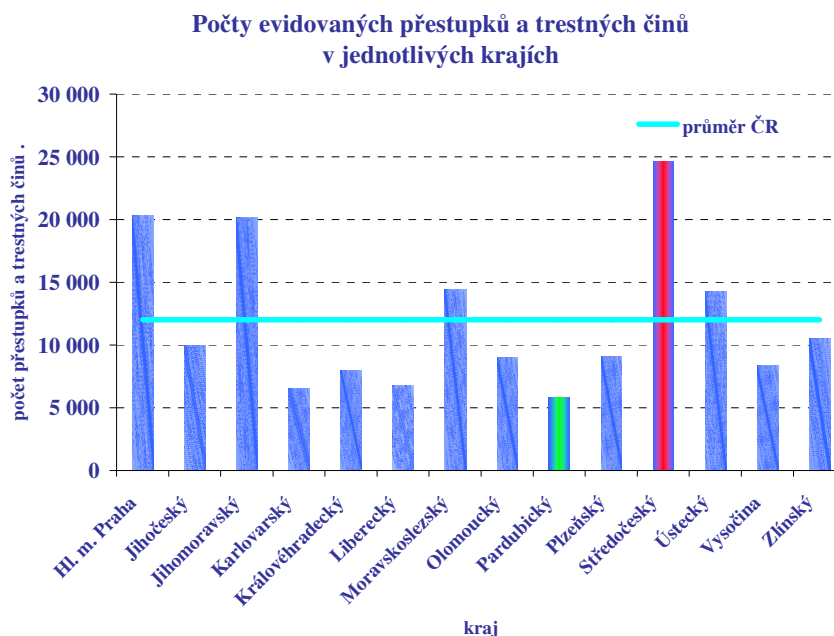
Oproti minulému kvartálu došlo ke změnám v dílčích počtech přestupků a trestných činů, které popisuje *tabulka č. 2*.

Zákon	počet přestupků	Minulé období	Pokles / nárůst
Trestní zákon	6 884	6 825	nárůst o 0,9%
Zákon o přestupcích	161 093	145 702	nárůst o 10,6%
Zákon o pozemních komunikacích	350	436	pokles o 19,7%
	168 327	152 963	nárůst o 10%

tabulka č. 2

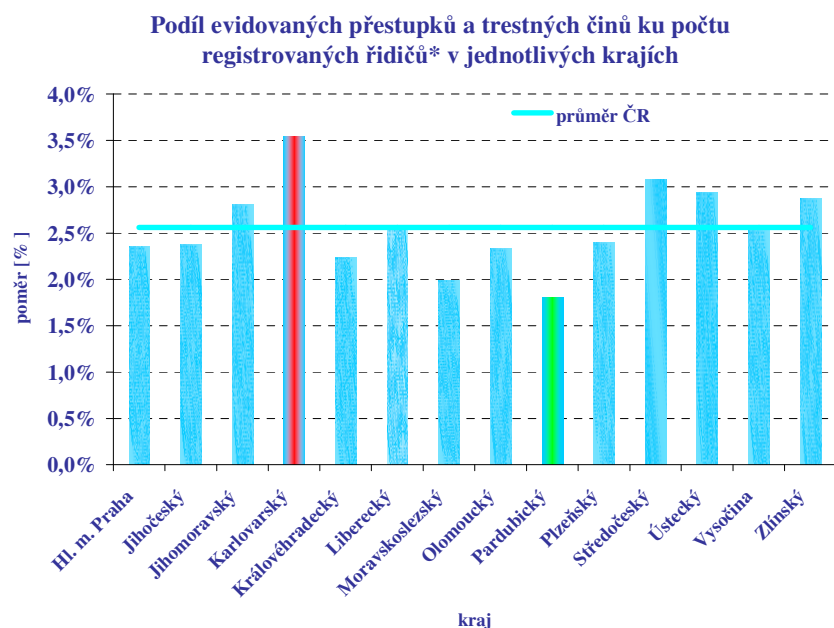
Aktuální počty přestupků a trestných činů v jednotlivých krajích

Následující graf č. 2 zobrazuje počty přestupků a trestných činů v jednotlivých krajích. Barevně jsou odlišeny kraje s **nejnižším** a **nejvyšším** počtem evidovaných přestupků a trestných činů.



graf č. 2

Obdoba za graf č. 2 je uvedena níže, kde graf č. 3 zobrazuje počty přestupků a trestných činů v jednotlivých krajích ale v relativním vyjádření, vztaheném k počtu registrovaných řidičů v daném kraji. Barevně jsou opět odlišeny kraje s **nejnižším** a **nejvyšším** poměrem evidovaných přestupků a trestných činů.

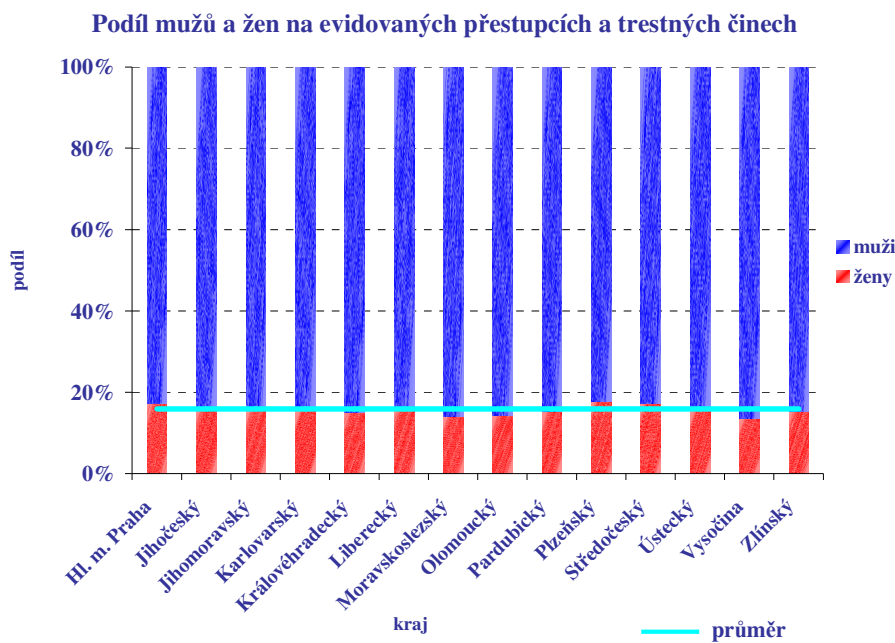


* počty registrovaných řidičů jsou aktuální k 31.3.2011

graf č. 3

Aktuální počty přestupků a trestných činů v jednotlivých krajích

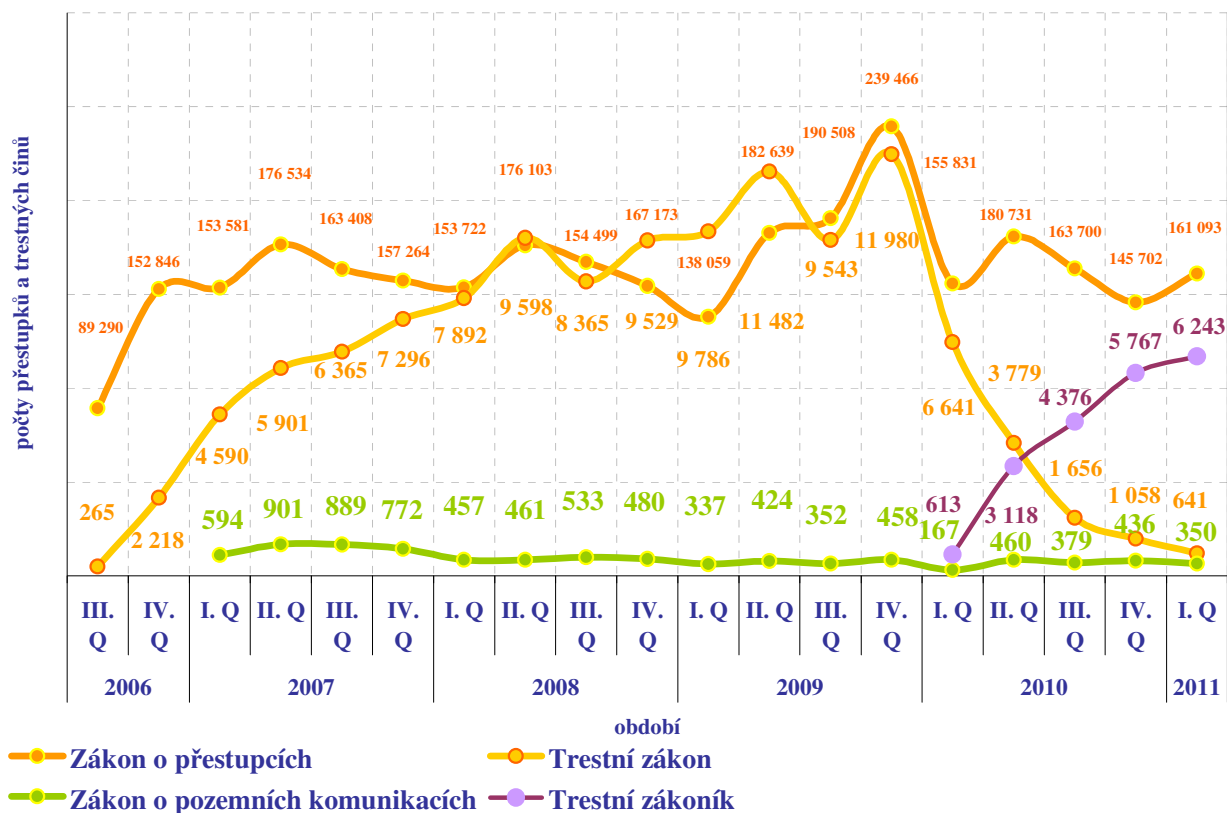
Podíly mužů a žen na evidovaných přestupcích a trestných činech v jednotlivých krajích zobrazuje *graf č. 4*. Bleděmodrá křivka znázorňuje hranici poměru mužů a žen pro ČR. V ostatních sloupcích je tak možné porovnat, kde se ženy dopouštějí více či méně přestupků a trestných činů oproti republikovému průměru, i když tyto rozdíly jsou nepatrné.



graf č. 4

Od začátku platnosti bodového systému v České republice (tj. od 1. 7. 2006) bylo řidičům evidováno celkem **3 249 301** přestupků a trestných činů. Vývoj počtu těchto přestupků a trestných činů zobrazuje *graf č. 5*. Přestupky evidované na základě zákona o pozemních komunikacích, ve znění pozdějších předpisů (zákon č. 13/1997 Sb.) jsou evidovány až od doby začlenění těchto přestupků do bodového hodnocení řidičů (od I.Q 2007). Zrovna tak novelizace trestního zákoníku (zákon č. 40/2009 Sb.) je začleněna do bodového hodnocení řidičů od své aktuálnosti (od I.Q 2010).

Vývoj počtu evidovaných přestupků a trestných činů



graf č. 5

V jednotlivých kategoriích přestupků a trestných činů (1b – 7b) došlo ve srovnání s předcházejícím kvartálem k poklesu evidovaných přestupků nebo trestných činů, které uvádí *tabulka č. 3*. Za poměrně výraznou změnu oproti IV. Q 2010 lze označit nárůst počtu evidovaných přestupků a trestných činů v kategorii 1 a 2 bodů a pokles v kategorii 6 bodů.

Srovnání počtu evidovaných přestupků a trestných činů
IV. Q 10 vs. I. Q 11

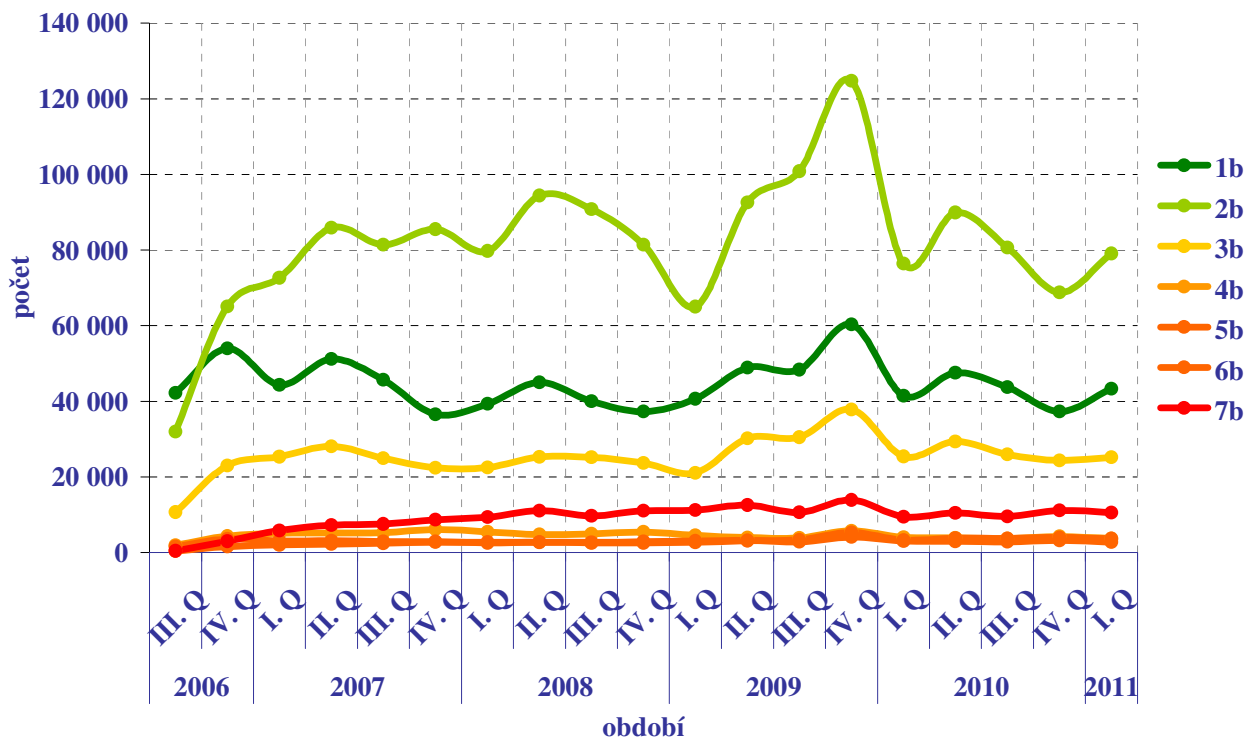
1b	Nárůst o 16,3%
2b	Nárůst o 14,9%
3b	Nárůst o 3,4%
4b	Pokles o 11,5%
5b	Pokles o 7,2%
6b	Pokles o 14,1%
7b	Pokles o 5%

tabulka č. 3

Vývoj počtu přestupků a trestných činů podle kategorií 1b – 7b

Vývoj počtu přestupků a trestných činů v jednotlivých kategoriích 1b – 7b uvádí *graf č. 6*. Ve srovnání s předchozím kvartálem lze i graficky vysledovat nárůst počtu evidovaných přestupků a trestných činů téměř ve všech kategoriích.

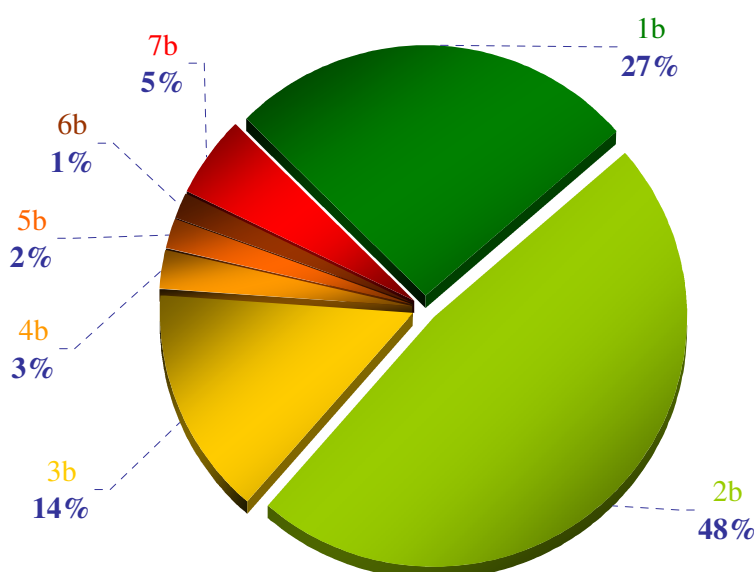
Vývoj počtu evidovaných přestupků a trestných činů (1b - 7b)



graf č. 6

Poměry počtu jednotlivě ohodnocených přestupků a trestných činů, které byly zaevidovány od zavedení bodového systému v České republice (tj. od 1.7.2006) uvádí *graf č. 7*.

Poměry počtů evidovaných přestupků a trestných činů (1b - 7b) od zavedení bodového systému

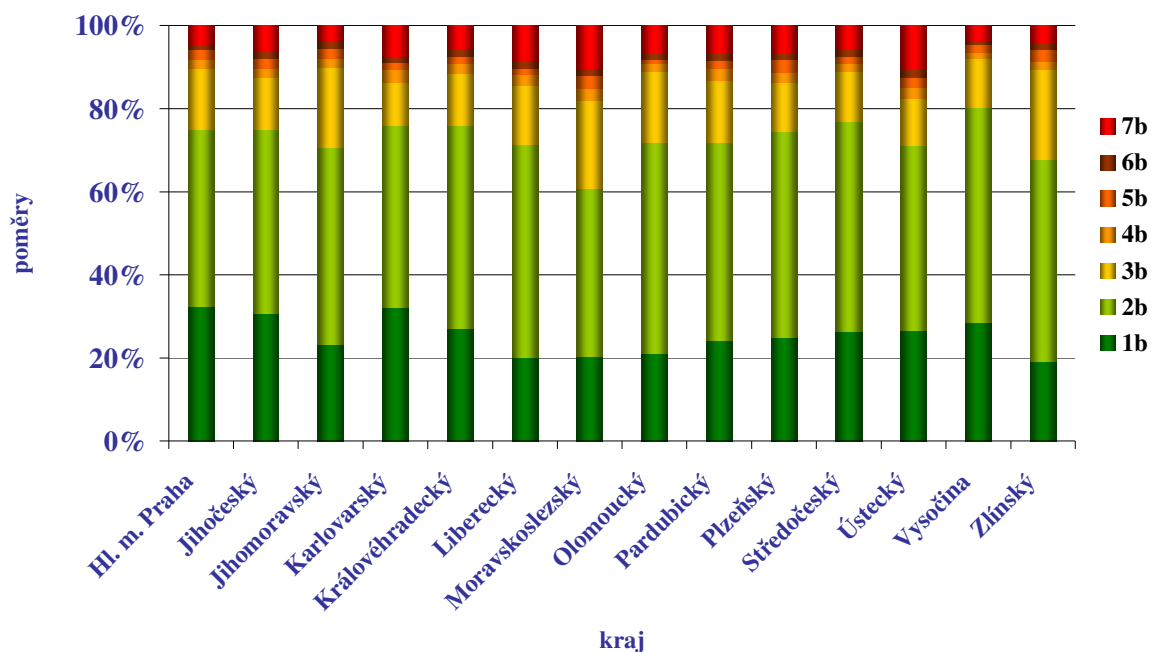


graf č. 7

Přehledy přestupků a trestných činů podle kategorií 1b – 7b

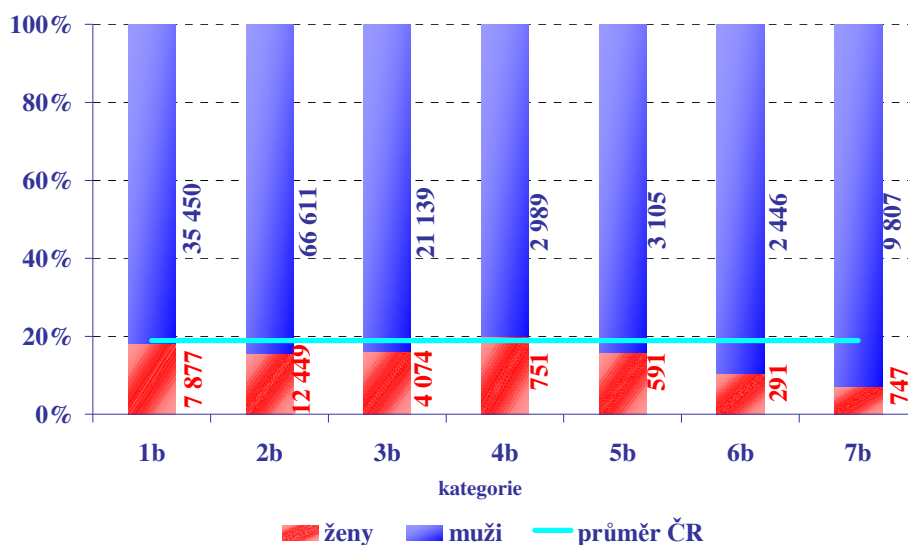
Následující graf č. 8 zobrazuje poměrné zastoupení kategorií přestupků a trestných činů (1b- 7b) v jednotlivých krajích ČR. I přesto, že jsou rozdíly mezi jednotlivými kraji nevýrazné, je možné vyzorovat extrémní hodnoty. Například v Ústeckém kraji je patrný vyšší poměr evidovaných jednání, která jsou ohodnocena sedmi body, nebo dále v Karlovarském kraji vyšší poměr evidovaných jednobodových přestupků (ve srovnání s ČR). Následující grafy zobrazují stav v I. Q 2011.

Poměry kategorií přestupků a trestných činů v jednotlivých krajích



graf č. 8

Poměr přestupků a trestných činů podle pohlaví



graf č. 9

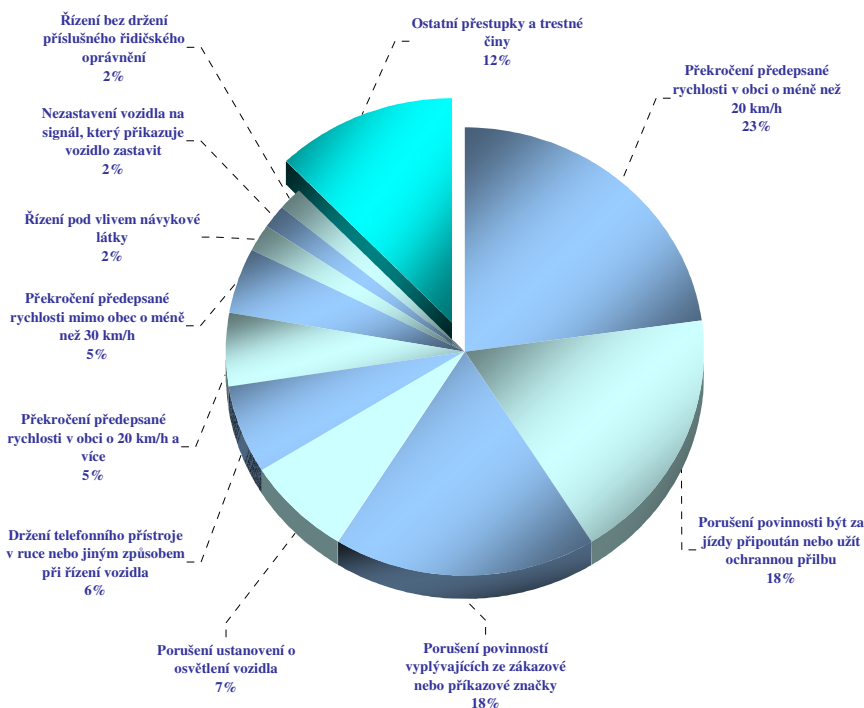
Souhrn nejčastěji porušovaných ustanovení jednotlivých zákonů

Souhrn nejčastěji evidovaných přestupků a trestných činů uvádí *tabulka č. 4*. Jednotlivé přestupky nebo trestné činy jsou sestupně seřazeny podle četnosti evidence ve sledovaném období a očíslovány od 1 do 10. Grafické znázornění tohoto souhrnu uvádí *graf č. 10*.

pořadí	právní předpis	jednání	bodů	P a TČ	průměrný počet bodovaných přestupků/den
1.	200/1990 Sb. §22 odst. 1 písm. f	při řízení vozidla překročí nejvyšší dovolenou rychlost stanovenou zvláštním právním předpisem nebo dopravní značkou v obci o méně než 20 km.h-1	2	38 305	426
2.	200/1990 Sb. §22 odst. 1 písm. l	porušení povinnosti být za jízdy připoután bezpečnostním pásem nebo užít ochrannou přilbu	2	31 087	345
3.	200/1990 Sb. §22 odst. 1 písm. l	porušení povinnosti vyplývajících ze zákazové nebo příkazové značky (kromě výše uvedených případů překročení nejvyšší dovolené rychlosti stanovené dopravní značkou, porušení zákazu předjíždění stanoveného dopravní značkou a zákazových značek B 28 - zákaz zastavení a B 29 – zákaz stání)	1	29 514	328
4.	200/1990 Sb. §22 odst. 1 písm. l	porušení ustanovení § 32 zákona č.361/2000 Sb. o osvětlení vozidla	1	12 591	140
5.	200/1990 Sb. §22 odst. 1 písm. f	při řízení vozidla drží v ruce nebo jiným způsobem telefonní přístroj nebo jiné hovorové nebo záznamové zařízení	3	10 554	117
6.	200/1990 Sb. §22 odst. 1 písm. f	při řízení vozidla překročí nejvyšší dovolenou rychlost stanovenou zvláštním právním předpisem nebo dopravní značkou v obci o 20 km.h-1 a více	3	8 795	98
7.	200/1990 Sb. §22 odst. 1 písm. f	při řízení vozidla překročí nejvyšší dovolenou rychlost stanovenou zvláštním právním předpisem nebo dopravní značkou mimo obec o méně než 30 km.h.-1	2	7 800	87
8.	40/2009 Sb. §274 odst. 1	Ohrožení pod vlivem návykové látky - výkon zaměstnání nebo jiné činnosti, při kterých by mohl ohrozit život nebo zdraví lidí nebo způsobit značnou škodu na majetku, ve stavu vylučujícím způsobilost, který si pachatel přivodil vlivem návykové látky	7	3 286	37
9.	200/1990 Sb. §22 odst. 1 písm. f	při řízení vozidla nezastaví vozidlo na signál, který mu příkazuje zastavit vozidlo podle zvláštního právního předpisu nebo na pokyn "Stůj" daný při řízení provozu na pozemních komunikacích osobou oprávněnou k řízení tohoto provozu podle zvláštního právního předpisu	5	2 966	33
10.	200/1990 Sb. §22 odst. 1 písm. e	řídí motorové vozidlo a není držitelem příslušné skupiny nebo podskupiny řídičského oprávnění	7	2 890	32
ostatní přestupky a trestné činy			-	20 539	228
Celkem				168 327	1 870

tabulka č. 4

Počty 10 nejčastějších porušení zákona



graf č. 10

Souhrn nejčastěji porušovaných ustanovení jednotlivých zákonů

Pro snazší orientaci je v následující tabulce znovu uveden přehled deseti nejčastěji evidovaných přestupků a trestných činů ve sledovaném období (I. Q 2011). S uvedeným pořadím se dále pracuje v níže uvedených tabulkách.

1.	Překročení předepsané rychlosti v obci o méně než 20 km/h
2.	Porušení povinnosti být za jízdy připoután nebo užít ochrannou přilbu
3.	Porušení povinností vyplývajících ze zákazové nebo příkazové značky
4.	Porušení ustanovení o osvětlení vozidla
5.	Držení telefonního přístroje v ruce nebo jiným způsobem při řízení vozidla
6.	Překročení předepsané rychlosti v obci o 20 km/h a více
7.	Překročení předepsané rychlosti mimo obec o méně než 30 km/h
8.	Řízení pod vlivem návykové látky
9.	Nezastavení vozidla na signál, který příkazuje vozidlo zastavit
10.	Řízení bez držení příslušného řidičského oprávnění

pořadí	Hl. m. Praha	Jihočeský	Jihomoravský	Karlovarský	Královéhradecký	Liberecký	Moravskoslezský	Olomoucký	Pardubický	Plzeňský	Středočeský	Ústecký	Vysočina	Zlínský	Celkem
1.	16,1%	4,1%	12,5%	1,6%	6,2%	4,6%	8,6%	6,7%	4,4%	3,9%	15,1%	7,1%	3,4%	5,9%	100,0%
2.	4,4%	7,7%	10,0%	6,3%	4,1%	4,2%	5,5%	5,0%	2,8%	7,0%	17,3%	9,4%	8,1%	8,2%	100,0%
3.	16,2%	7,2%	13,0%	2,7%	5,6%	3,4%	7,6%	4,2%	3,7%	2,9%	14,8%	8,8%	5,1%	4,9%	100,0%
4.	9,6%	7,5%	6,1%	10,3%	3,9%	2,9%	5,4%	5,0%	2,2%	11,3%	15,2%	9,2%	6,8%	4,5%	100,0%
5.	10,4%	4,9%	16,6%	3,2%	2,9%	4,1%	10,6%	5,7%	3,2%	4,0%	9,3%	5,4%	4,4%	15,3%	100,0%
6.	13,5%	4,5%	14,3%	1,6%	4,9%	3,6%	13,3%	6,9%	3,8%	4,2%	14,0%	7,4%	3,5%	4,5%	100,0%
7.	11,3%	5,3%	19,6%	2,5%	3,3%	4,0%	9,5%	5,4%	2,9%	7,8%	13,0%	6,1%	5,4%	3,9%	100,0%
8.	9,7%	5,8%	8,8%	4,4%	3,7%	5,9%	14,3%	6,2%	3,5%	6,5%	14,9%	7,9%	3,3%	5,2%	100,0%
9.	13,1%	7,0%	13,6%	3,0%	3,4%	2,4%	10,6%	2,0%	2,8%	8,3%	10,6%	8,5%	5,0%	9,8%	100,0%
10.	9,0%	4,2%	5,9%	4,8%	4,1%	4,9%	13,5%	4,4%	3,2%	4,2%	12,0%	24,9%	2,1%	2,7%	100,0%

tabulka č. 5

Tabulka č. 5 uvádí, kolika procenty se jednotlivé kraje podílí na jednotlivých přestupcích a trestných činech. Na první pohled je tak patrné, které přestupky jsou v jednotlivých krajích ve srovnání s celou ČR nejvíce evidovány a je možné konstatovat, že např. nepřipoutané řidiče nebo řidiče bez ochranné přilby eviduje nejvíce Středočeský kraj.

pořadí	Hl. m. Praha	Jihočeský	Jihomoravský	Karlovarský	Královéhradecký	Liberecký	Moravskoslezský	Olomoucký	Pardubický	Plzeňský	Středočeský	Ústecký	Vysočina	Zlínský
1.	30,3%	15,6%	23,8%	9,3%	29,4%	25,7%	22,8%	28,1%	28,4%	16,4%	23,4%	19,1%	15,8%	21,2%
2.	6,8%	23,8%	15,4%	29,8%	15,7%	19,3%	11,8%	17,3%	14,9%	23,7%	21,7%	20,5%	30,2%	24,2%
3.	23,5%	21,2%	19,0%	12,3%	20,5%	14,7%	15,5%	13,5%	18,8%	9,2%	17,7%	18,2%	18,0%	13,7%
4.	5,9%	9,4%	3,8%	19,8%	6,1%	5,3%	4,7%	7,0%	4,7%	15,6%	7,8%	8,1%	10,3%	5,4%
5.	5,4%	5,2%	8,7%	5,1%	3,9%	6,3%	7,8%	6,6%	5,8%	4,6%	4,0%	4,0%	5,6%	15,3%
6.	5,9%	3,9%	6,2%	2,1%	5,4%	4,7%	8,1%	6,7%	5,6%	4,0%	5,0%	4,6%	3,7%	3,8%
7.	4,3%	4,1%	7,6%	3,0%	3,2%	4,6%	5,2%	4,7%	3,8%	6,6%	4,1%	3,3%	5,0%	2,9%
8.	1,6%	1,9%	1,4%	2,2%	1,5%	2,9%	3,3%	2,3%	2,0%	2,3%	2,0%	1,8%	1,3%	1,6%
9.	1,9%	2,1%	2,0%	1,4%	1,3%	1,0%	2,2%	0,6%	1,4%	2,7%	1,3%	1,8%	1,8%	2,7%
10.	1,3%	1,2%	0,8%	2,1%	1,5%	2,1%	2,7%	1,4%	1,6%	1,3%	1,4%	5,0%	0,7%	0,7%
Ostatní	13,2%	11,6%	11,2%	12,9%	11,7%	13,3%	16,1%	11,8%	13,0%	13,5%	11,6%	13,6%	7,7%	8,5%
Celkem	100,0%	100,0%	100,0%	100,0%	100,0%	100,0%	100,0%	100,0%	100,0%	100,0%	100,0%	100,0%	100,0%	100,0%

tabulka č. 6

Tabulka č. 6 naopak zobrazuje pořadí 10 nejčastěji evidovaných přestupků a trestných činů v jednotlivých krajích. Z tabulky je tak zřejmé, že v osmi krajů ze 14 je nejčastěji evidován přestupek při překročení předepsané rychlosti v obci o méně než 20 km/h.

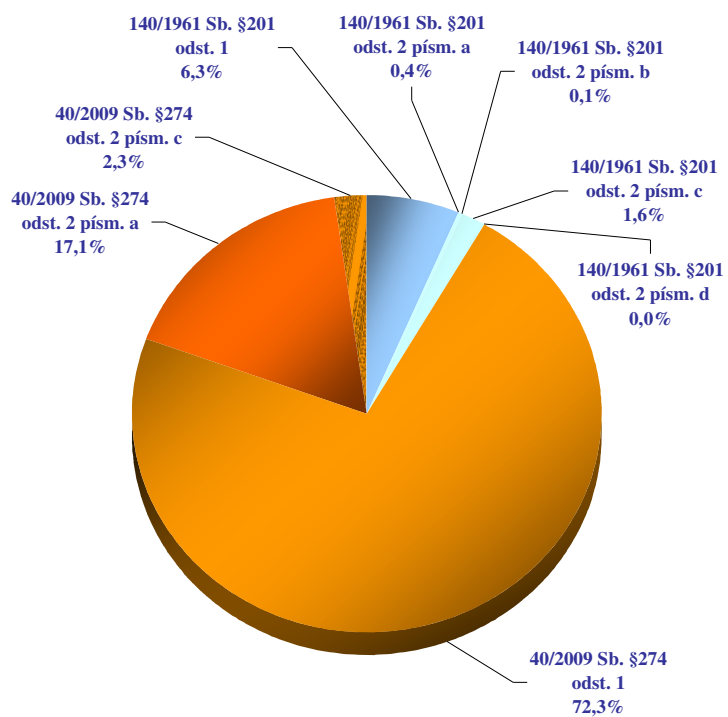
Souhrn – ohrožení pod vlivem návykové látky

Na základě jízdy pod vlivem návykové látky bylo v uplynulém období zaevidováno 8 364 přestupků a trestných činů. Tento počet lze rozdělit na ohrožení pod vlivem návykové látky (4 544 trestných činů) a řízení pod vlivem návykové látky (3 820 přestupků).

právní předpis	jednání	body	trestné činy	Z toho žen
140/1961 Sb. §201 odst. 1	Ohrožení pod vlivem návykové látky - výkon zaměstnání nebo jiné činnosti, při kterých by mohl ohrozit život nebo zdraví lidí nebo způsobit značnou škodu na majetku, ve stavu vylučujícím způsobilost, který si přivodil vlivem návykové látky, byl-li za takový čin v posledních dvou letech odsouzen nebo z výkonu trestu odnětí svobody propuštěn	7	284	14
140/1961 Sb. §201 odst. 2 písm. a	Ohrožení pod vlivem návykové látky - výkon zaměstnání nebo jiné činnosti, při kterých by mohl ohrozit život nebo zdraví lidí nebo způsobit značnou škodu na majetku, ve stavu vylučujícím způsobilost, který si přivodil vlivem návykové látky, byl-li za takový čin v posledních dvou letech odsouzen nebo z výkonu trestu odnětí svobody propuštěn	7	17	0
140/1961 Sb. §201 odst. 2 písm. b	Ohrožení pod vlivem návykové látky - výkon zaměstnání nebo jiné činnosti, při kterých by mohl ohrozit život nebo zdraví lidí nebo způsobit značnou škodu na majetku, ve stavu vylučujícím způsobilost, který si přivodil vlivem návykové látky, byl-li za obdobný čin spáchaný pod vlivem návykové látky v posledních dvou letech postižen	7	3	2
140/1961 Sb. §201 odst. 2 písm. c	Ohrožení pod vlivem návykové látky - výkon zaměstnání nebo jiné činnosti, při kterých by mohl ohrozit život nebo zdraví lidí nebo způsobit značnou škodu na majetku, ve stavu vylučujícím způsobilost, který si přivodil vlivem návykové látky, byla-li takovým činem způsobena havárie, dopravní nebo jiná nehoda, jinému ublížení na zdraví nebo větší škoda na cizím majetku nebo jiný závažný následek	7	72	2
140/1961 Sb. §201 odst. 2 písm. d	Ohrožení pod vlivem návykové látky - výkon zaměstnání nebo jiné činnosti, při kterých by mohl ohrozit život nebo zdraví lidí nebo způsobit značnou škodu na majetku, ve stavu vylučujícím způsobilost, který si přivodil vlivem návykové látky, jedná-li se o zaměstnání nebo jinou činnost, při kterých je vliv návykové látky zvlášť nebezpečný, zejména řízení hromadného dopravního prostředku	7	0	0
40/2009 Sb. §274 odst. 1	Ohrožení pod vlivem návykové látky - výkon zaměstnání nebo jiné činnosti, při kterých by mohl ohrozit život nebo zdraví lidí nebo způsobit značnou škodu na majetku, ve stavu vylučujícím způsobilost, který si pachatel přivodil vlivem návykové látky	7	3 286	244
40/2009 Sb. §274 odst. 2 písm. a	Ohrožení pod vlivem návykové látky - výkon zaměstnání nebo jiné činnosti, při kterých by mohl ohrozit život nebo zdraví lidí nebo způsobit značnou škodu na majetku, ve stavu vylučujícím způsobilost, který si pachatel přivodil vlivem návykové látky - se způsobením havárie, dopravní nebo jiné nehody, ublížením jinému na zdraví nebo způsobením větší škody na cizím majetku nebo jiného závažného následku	7	777	74
40/2009 Sb. §274 odst. 2 písm. c	Ohrožení pod vlivem návykové látky - výkon zaměstnání nebo jiné činnosti, při kterých by mohl ohrozit život nebo zdraví lidí nebo způsobit značnou škodu na majetku, ve stavu vylučujícím způsobilost, který si pachatel přivodil vlivem návykové látky - byl-li za takový čin v posledních dvou letech odsouzen nebo z výkonu trestu odnětí svobody uloženého za takový čin propuštěn	7	105	5
Celkem			4 544	341 (7,5%)

tabulka č. 7

Ohrožení pod vlivem návykové látky



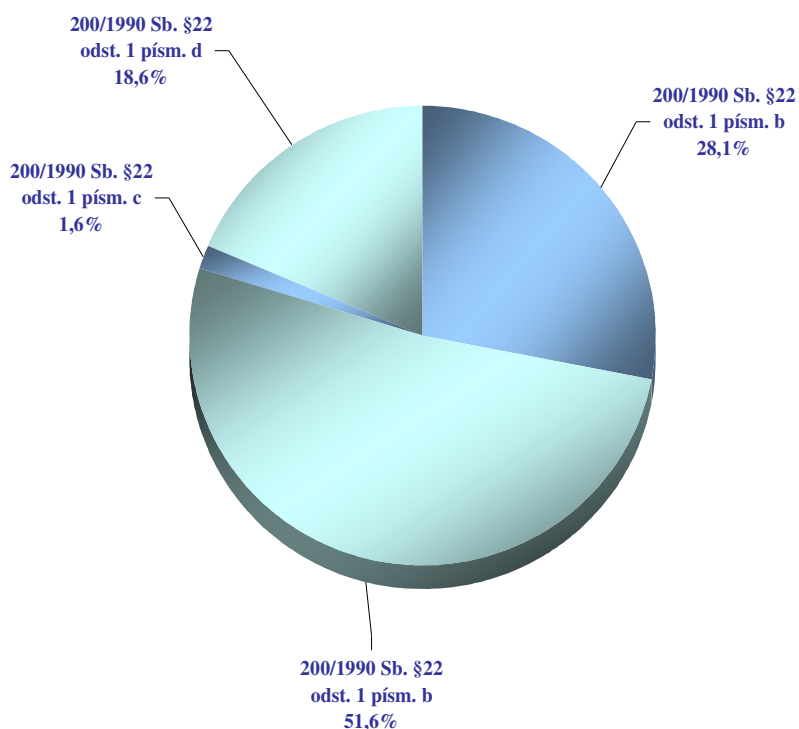
graf č. 11

Řízení pod vlivem návykové látky

právní předpis	jednání	body	trestné činy	Z toho žen
200/1990 Sb. §22 odst. 1 písm. b	řídí vozidlo nebo jede na zvířeti bezprostředně po požití alkoholického nápoje nebo v takové době po požití alkoholického nápoje, po kterou je ještě pod jeho vlivem	3	1 075	81
200/1990 Sb. §22 odst. 1 písm. b	řídí vozidlo nebo jede na zvířeti bezprostředně po požití alkoholického nápoje nebo po užití jiné návykové látky nebo v takové době po požití alkoholického nápoje nebo po užití jiné návykové látky, po kterou je ještě pod jejich vlivem	6	1 972	158
200/1990 Sb. §22 odst. 1 písm. c	řídí vozidlo nebo jede na zvířeti ve stavu vylučujícím způsobilost, který si přivodil požitím alkoholického nápoje nebo užitím jiné návykové látky	7	61	5
200/1990 Sb. §22 odst. 1 písm. d	se přes výzvu podle zvláštního právního předpisu odmítne podrobit vyšetření, zda při řízení vozidla nebo jízdě na zvířeti nebyl ovlivněn alkoholem nebo jinou návykovou látkou, ačkoli takové vyšetření není spojeno s nebezpečím pro jeho zdraví	7	712	62
Celkem			3 820	306 (8%)

tabulka č. 8

Řízení pod vlivem návykové látky



graf č. 12

Souhrn přestupků a trestných činů evidovaných v I. Q 2011

zákon	par.	písm.	odst.	písm.	jednání	body	počet přestupků a trestných činů		ženy	%	muži	%
200/1990 Sb.	22	0	1	1	neoprávněné užití vyhrazeného jízdního pruhu	1	1 180	236	20%		944	80%
200/1990 Sb.	22	0	1	1	porušení ustanovení § 32 zákona č.361/2000 Sb. o osvětlení vozidla	1	12 591	2 145	17%		10 446	83%
200/1990 Sb.	22	0	1	1	porušení povinnosti vyplývající ze zákazové nebo příkazové značky (kromě výše uvedených případů překročení nejvyšší dovolené rychlosti stanovené dopravní značkou, porušení zákazu předjíždění stanoveného dopravní značkou a zákazových značek B 28 - zákaz zastavení a B 29 – zákaz stání)	1	29 514	5 494	19%		24 020	81%
200/1990 Sb.	22	0	1	1	neoprávněné užití zvláštního výstražného světla modré barvy, popřípadě doplněného zvláštním zvukovým výstražným znamením	1	10	0	0%		10	100%
200/1990 Sb.	22	0	1	1	neoprávněné užití zvláštního výstražného světla oranžové barvy	1	9	1	11%		8	89%
200/1990 Sb.	22	0	1	1	nedovolené užití dálnice nebo silnice pro motorová vozidla nemotorovým vozidlem nebo motorovým vozidlem, jehož konstrukce nebo technický stav neumožňuje dosažení rychlosti stanovené v § 35 odst.1 zákona č. 361/2000 Sb.	1	23	1	4%		22	96%
200/1990 Sb.	22	0	1	f	při řízení vozidla překročí nejvyšší dovolenou rychlost stanovenou zvláštním právním předpisem nebo dopravní značkou v obci o méně než 20 km.h-1	2	38 305	7 189	19%		31 116	81%
200/1990 Sb.	22	0	1	f	při řízení vozidla překročí nejvyšší dovolenou rychlost stanovenou zvláštním právním předpisem nebo dopravní značkou mimo obec o méně než 30	2	7 800	1 048	13%		6 752	87%
200/1990 Sb.	22	0	1	g	poruší omezení jízdy některých vozidel podle zvláštního právního předpisu	2	94	0	0%		94	100%
200/1990 Sb.	22	0	1	1	nedovolená jízda po tramvajovém pásu	2	290	37	13%		253	87%
200/1990 Sb.	22	0	1	1	porušení povinnosti být za jízdy připoután bezpečnostním pásem nebo užit ochrannou přilbu	2	31 087	3 809	12%		27 278	88%
200/1990 Sb.	22	0	1	1	porušení povinnosti použít dětskou autosedačku nebo bezpečnostní pás při přepravě dětí podle § 6 zákona č. 361/2000 Sb.	2	1 115	266	24%		849	76%
200/1990 Sb.	22	0	1	1	neoznačení překážky provozu na pozemních komunikacích, kterou řidič způsobil	2	369	100	27%		269	73%
200/1990 Sb.	22	0	1	b	řídí vozidlo nebo jede na zvířeti bezprostředně po požití alkoholického nápoje nebo v takové době po požití alkoholického nápoje, po kterou je ještě pod jeho vlivem	3	1 075	81	8%		994	92%
200/1990 Sb.	22	0	1	f	při řízení vozidla drží v ruce nebo jiným způsobem telefonní přístroj nebo jiné hovorové nebo záznamové zařízení	3	10 554	2 038	19%		8 516	81%
140/1961 Sb.	223	0	0	0	Ublížení na zdraví z nedbalosti, v důsledku porušení povinností, vyplývajících z povolání, zaměstnání, funkce nebo postavení nebo stanovených zákonem - nezastavení vozidla před přechodem pro chodce v případech, kdy je řidič povinen tak učinit	3	1	0	0%		1	100%
200/1990 Sb.	22	0	1	f	při řízení vozidla překročí nejvyšší dovolenou rychlost stanovenou zvláštním právním předpisem nebo dopravní značkou v obci o 20 km.h-1 a více	3	8 795	1 327	15%		7 468	85%
200/1990 Sb.	22	0	1	f	při řízení vozidla překročí nejvyšší dovolenou rychlost stanovenou zvláštním právním předpisem nebo dopravní značkou mimo obec o 30 km.h-1 a více	3	2 801	303	11%		2 498	89%
200/1990 Sb.	22	0	1	f	při řízení vozidla nezastaví vozidlo před přechodem pro chodce v případech, kdy je povinen tak učinit podle zvláštního právního předpisu	3	39	9	23%		30	77%
200/1990 Sb.	22	0	1	j	při dopravní nehodě, při které byla způsobena na některém ze zúčastněných vozidel včetně přepravovaných věcí nebo na jiných věcech pouze hmotná škoda nižší než 50 000 Kč, neprodleně nezastaví vozidlo a neprokáže totožnost navzájem včetně sdělení údajů o vozidle nebo neohlásí dopravní nehodu policii nebo nedovoleně opustí místo dopravní nehody nebo se neprodleně nevrátí na místo dopravní nehody po poskytnutí nebo přivolání pomoci nebo po ohlášení dopravní nehody	3	1	0	0%		1	100%
200/1990 Sb.	22	0	1	1	ohrožení jiného řidiče při přeježdění s vozidlem z jednoho jízdního pruhu do druhého	3	518	81	16%		437	84%

zákon	par.	písm.	odst.	písm.	jednání	body	počet přestupků a trestných činů	ženy	%	muži	%
140/1961 Sb.	223	0	0	0	Ublížení na zdraví z nedbalosti, v důsledku porušení povinností, vyplývajících z povolání, zaměstnání, funkce nebo postavení nebo stanovených zákonem - ohrožení jiného řidiče při přeježdění s vozidlem z jednoho jízdního pruhu do druhého	3	2	0	0%	2	100%
13/1997 Sb.	42	a	4	c	vozidlo překročí při kontrolním vážení hodnoty stanovené zvláštním právním předpisem	3	350	1	0%	349	100%
200/1990 Sb.	22	0	1	i	Nesprávným přeježděním z jednoho jízdního pruhu do druhého způsobí dopravní nehodu, při které je způsobena na některém ze zúčastněných vozidel včetně přepravovaných věcí hmotná škoda převyšující zřejmě částku 100 000 Kč	3	57	10	18%	47	82%
200/1990 Sb.	22	0	1	j	neprodleně nezastavení vozidla a neprokázání totožnosti navzájem včetně sdělení údajů o vozidle při dopravní nehodě, při které byla způsobena na některém ze zúčastněných vozidel včetně přepravovaných věcí hmotná škoda 100 000 Kč a nižší nebo při které došlo k poškození nebo zničení součástí nebo příslušenství pozemní komunikace	3	425	90	21%	335	79%
200/1990 Sb.	22	0	1	j	při dopravní nehodě, při které byla způsobena na některém ze zúčastněných vozidel včetně přepravovaných věcí nebo na jiných věcech pouze hmotná škoda 50 000 Kč a nižší, neprodleně nezastaví vozidlo a neprokáže totožnost navzájem včetně sdělení údajů o vozidle nebo neohlásí dopravní nehodu policistovi nebo nedovoleně opustí místo dopravní nehody nebo se neprodleně nevrátí na místo dopravní nehody po poskytnutí nebo přivolání pomoci nebo po ohlášení dopravní nehody	3	1	0	0%	1	100%
200/1990 Sb.	22	0	1	j	odmítnutí sepsat společný záznam při dopravní nehodě, při které byla způsobena na některém ze zúčastněných vozidel včetně přepravovaných věcí pouze hmotná škoda 100 000 Kč a nižší	3	47	14	30%	33	70%
200/1990 Sb.	22	0	1	j	nedovolené opuštění místa dopravní nehody při dopravní nehodě, při které byla způsobena na některém ze zúčastněných vozidel včetně přepravovaných věcí pouze hmotná škoda 100 000 Kč a nižší nebo při které došlo k poškození nebo zničení součástí nebo příslušenství pozemní komunikace	3	527	113	21%	414	79%
200/1990 Sb.	22	0	1	j	nevrácení se na místo dopravní nehody po poskytnutí nebo přivolání pomoci nebo ohlášení dopravní nehody při dopravní nehodě, při které byla způsobena na některém ze zúčastněných vozidel včetně přepravovaných věcí pouze hmotná škoda 100 000 Kč a nižší nebo při které došlo k poškození nebo zničení součástí nebo příslušenství pozemní komunikace	3	20	7	35%	13	65%
200/1990 Sb.	22	0	1	f	při řízení vozidla neumožní chodci na přechodu pro chodce nerušené a bezpečné přejítí vozovky	4	236	47	20%	189	80%
200/1990 Sb.	22	0	1	f	při řízení vozidla ohrozí chodce přecházejícího pozemní komunikaci, na kterou odbočuje	4	21	4	19%	17	81%
200/1990 Sb.	22	0	1	f	při řízení vozidla ohrozí chodce při odbočování na místo ležící mimo pozemní komunikaci, při vjíždění na pozemní komunikaci nebo při otáčení a couvání	4	4	0	0%	4	100%
200/1990 Sb.	22	0	1	f	při řízení vozidla nedá přednost v jízdě v případech, ve kterých je povinen dát přednost v jízdě podle zvláštního právního předpisu	4	2 726	684	25%	2 042	75%
140/1961 Sb.	223	0	0	0	Ublížení na zdraví z nedbalosti, v důsledku porušení povinností, vyplývajících z povolání, zaměstnání, funkce nebo postavení nebo stanovených zákonem - při řízení vozidla neumožní chodci na přechodu pro chodce nerušené a bezpečné přejítí vozovky	4	3	2	67%	1	33%
140/1961 Sb.	223	0	0	0	Ublížení na zdraví z nedbalosti, v důsledku porušení povinností, vyplývajících z povolání, zaměstnání, funkce nebo postavení nebo stanovených zákonem - nedání přednosti v jízdě v případech, ve kterých je řidič povinen dát přednost v jízdě	4	8	2	25%	6	75%
200/1990 Sb.	22	0	1	a	řidič vozidla, na němž v rozporu se zvláštním právním předpisem je umístěna jiná tabulka státní poznávací značky (registrační značky), než která byla vozidlu přidělena	4	190	12	6%	178	94%

zákon	par.	písm.	odst.	písm.	jednání	body	počet přestupků a trestných činů	ženy	%	muži	%
200/1990 Sb.	23	0	1	f	jako řidič vozidla nedodržuje stanovené doby řízení nebo stanovené bezpečnostní přestávky podle zvláštních právních předpisů	4	552	0	0%	552	100%
200/1990 Sb.	22	0	1	e	řídí motorové vozidlo a není držitelem platného osvědčení profesní způsobilosti řidiče	5	8	0	0%	8	100%
200/1990 Sb.	22	0	1	e	řídí motorové vozidlo a nemá platný posudek o zdravotní způsobilosti podle zvláštního právního předpisu	5	52	3	6%	49	94%
200/1990 Sb.	22	0	1	f	při řízení vozidla překročí nejvyšší dovolenou rychlost stanovenou zvláštním právním předpisem nebo dopravní značkou v obci o 40 km.h-1 a více	5	322	34	11%	288	89%
200/1990 Sb.	22	0	1	f	při řízení vozidla překročí nejvyšší dovolenou rychlost stanovenou zvláštním právním předpisem nebo dopravní značkou mimo obec o 50 km.h-1 a více	5	217	13	6%	204	94%
200/1990 Sb.	22	0	1	f	při řízení vozidla nezastaví vozidlo na signál, který mu přikazuje zastavit vozidlo podle zvláštního právního předpisu nebo na pokyn "Stůj" daný při řízení provozu na pozemních komunikacích osobou oprávněnou k řízení tohoto provozu podle zvláštního právního předpisu	5	2 966	534	18%	2 432	82%
140/1961 Sb.	223	0	0	0	Ublížení na zdraví z nedbalosti, v důsledku porušení povinností, vyplývajících z povolání, zaměstnání, funkce nebo postavení nebo stanovených zákonem - nezastavení vozidla na signál, který přikazuje řidiči zastavit vozidlo nebo nezastavení vozidla na pokyn „Stůj“ daný při řízení provozu na pozemních komunikacích osobou oprávněnou k řízení tohoto provozu	5	2	0	0%	2	100%
200/1990 Sb.	22	0	1	a	řídí vozidlo, které je technicky nezpůsobilé k provozu na pozemních komunikacích tak závažným způsobem, že bezprostředně ohrožuje ostatní účastníky provozu na pozemních komunikacích	5	129	7	5%	122	95%
200/1990 Sb.	22	0	1	b	řídí vozidlo nebo jede na zvířeti bezprostředně po požití alkoholického nápoje nebo po užití jiné návykové látky nebo v takové době po požití alkoholického nápoje nebo po užití jiné návykové látky, po kterou je ještě pod jejich vlivem	6	1 972	158	8%	1 814	92%
200/1990 Sb.	22	0	1	e	řídí motorové vozidlo a byl mu zadán řidičský průkaz	6	205	47	23%	158	77%
200/1990 Sb.	22	0	1	f	při řízení vozidla předjíždí vozidlo v případech, ve kterých je to podle zvláštního právního předpisu zakázáno	6	218	27	12%	191	88%
200/1990 Sb.	22	0	1	f	při řízení vozidla vjíždí na železniční přejezd v případech, kdy je to podle zvláštního právního předpisu zakázáno	6	323	57	18%	266	82%
200/1990 Sb.	22	0	1	f	při řízení vozidla v provozu na dálnici nebo na silnici pro motorová vozidla se otáčí, jede v protisměru nebo couvá v místě, kde to není dovoleno podle zvláštního právního předpisu	6	12	1	8%	11	92%
140/1961 Sb.	223	0	0	0	Ublížení na zdraví z nedbalosti, v důsledku porušení povinností, vyplývajících z povolání, zaměstnání, funkce nebo postavení nebo stanovených zákonem - řízení vozidla bezprostředně po požití alkoholického nápoje nebo po užití jiné návykové látky nebo v takové době po požití alkoholického nápoje nebo po užití jiné návykové látky, po kterou je řidič ještě pod jejich vlivem	6	3	0	0%	3	100%
140/1961 Sb.	223	0	0	0	Ublížení na zdraví z nedbalosti, v důsledku porušení povinností, vyplývajících z povolání, zaměstnání, funkce nebo postavení nebo stanovených zákonem - Předjíždění vozidla v případech, ve kterých je to zákonem zakázáno	6	4	1	25%	3	75%
40/2009 Sb.	145	0	1	0	Těžké ublížení na zdraví - úmyslné	7	1	0	0%	1	100%
140/1961 Sb.	221	0	2	c	Ublížení na zdraví - spáchané úmyslně s následkem těžké újmy na zdraví	7	1	0	0%	1	100%

zákon	par.	písm.	odst.	písm.	jednání	body	počet přestupků a trestných činů	ženy	%	muži	%
40/2009 Sb.	274	0	2	b	Ohrožení pod vlivem návykové látky - výkon zaměstnání nebo jiné činnosti, při kterých by mohl ohrozit život nebo zdraví lidí nebo způsobit značnou škodu na majetku, ve stavu vylučujícím způsobilost, který si pachatel přivodil vlivem návykové látky - při výkonu zaměstnání nebo jiné činnosti, při kterých je vliv návykové látky zvlášť nebezpečný, zejména řídí-li hromadný dopravní prostředek	7	2	0	0%	2	100%
200/1990 Sb.	22	0	1	c	řídí vozidlo nebo jede na zvířeti ve stavu vylučujícím způsobilost, který si přivodil požitím alkoholického nápoje nebo užitím jiné návykové látky	7	61	5	8%	56	92%
200/1990 Sb.	22	0	1	d	se přes výzvu podle zvláštního právního předpisu odmítne podrobit vyšetření, zda při řízení vozidla nebo jízdě na zvířeti nebyl ovlivněn alkoholem nebo jinou návykovou látkou, ačkoli takové vyšetření není spojeno s nebezpečím pro jeho zdraví	7	712	62	9%	650	91%
200/1990 Sb.	22	0	1	e	řídí motorové vozidlo a není držitelem příslušné skupiny nebo podskupiny řidičského oprávnění	7	2 890	181	6%	2 709	94%
140/1961 Sb.	180	d	0	0	Řízení motorového vozidla bez držení příslušného řidičského oprávnění	7	145	6	4%	139	96%
140/1961 Sb.	201	0	1	0	Ohrožení pod vlivem návykové látky - ve stavu vylučujícím způsobilost, který si přivodil vlivem návykové látky výkon zaměstnání nebo jiné činnosti, při kterých by mohl ohrozit život nebo zdraví lidí, nebo způsobit značnou škodu na majetku	7	284	14	5%	270	95%
140/1961 Sb.	201	0	2	a	Ohrožení pod vlivem návykové látky - výkon zaměstnání nebo jiné činnosti, při kterých by mohl ohrozit život nebo zdraví lidí nebo způsobit značnou škodu na majetku, ve stavu vylučujícím způsobilost, který si přivodil vlivem návykové látky, byl-li za takový čin v posledních dvou letech odsouzen nebo z výkonu trestu odnětí svobody propuštěn	7	17	0	0%	17	100%
140/1961 Sb.	201	0	2	b	Ohrožení pod vlivem návykové látky - výkon zaměstnání nebo jiné činnosti, při kterých by mohl ohrozit život nebo zdraví lidí nebo způsobit značnou škodu na majetku, ve stavu vylučujícím způsobilost, který si přivodil vlivem návykové látky, byl-li za obdobný čin spáchaný pod vlivem návykové látky v posledních dvou letech postižen	7	3	2	67%	1	33%
140/1961 Sb.	201	a	1	0	Opilství - spáchaní jednání, které má znaky jiného trestného činu, ve stavu nepříčetnosti, do kterého se uvedl požitím nebo aplikací návykové látky nebo jinak	7	4	1	25%	3	75%
140/1961 Sb.	208	0	0	0	Neposkytnutí první pomoci osobě, která při nehodě utrpěla újmu na zdraví, řidičem dopravního prostředku majícího na nehodě účast - jedná-li se buď o neprodlené nezastavení vozidla nebo o neohlášení nehody policistovi	7	7	2	29%	5	71%
140/1961 Sb.	222	0	1	0	Ublížení na zdraví - úmyslné způsobení těžké újmy na zdraví	7	2	0	0%	2	100%
140/1961 Sb.	224	0	1	0	Ublížení na zdraví - způsobení jinému těžké újmy na zdraví nebo smrti z nedbalosti.	7	47	4	9%	43	91%
140/1961 Sb.	224	0	2	0	Ublížení na zdraví - způsobení jinému z nedbalosti, v důsledku porušení důležité povinnosti vyplývající ze zaměstnání, povolání, postavení nebo funkce nebo uložené podle zákona, těžké újmy na zdraví nebo smrti.	7	35	2	6%	33	94%
140/1961 Sb.	224	0	3	0	Ublížení na zdraví - způsobení těžké újmy na zdraví nebo smrti více osob z nedbalosti, v důsledku hrubého porušení předpisů o ochraně životního prostředí nebo předpisů o bezpečnosti práce nebo dopravy nebo hygienických předpisů.	7	1	0	0%	1	100%
200/1990 Sb.	22	0	1	k	neprodlené nezastavení vozidla při dopravní nehodě, při které došlo k hmotné škodě převyšující zřejmě na některém ze zúčastněných vozidel včetně přepravovaných věcí částku 100 000 Kč	7	4	0	0%	4	100%
200/1990 Sb.	22	0	1	k	nedovolené opuštění místa dopravní nehody, při které došlo k hmotné škodě převyšující zřejmě na některém ze zúčastněných vozidel včetně přepravovaných věcí částku 100 000 Kč	7	12	1	8%	11	92%

zákon	par.	písm.	odst.	písm.	jednání	body	počet přestupků a trestných činů	ženy	%	muži	%
200/1990 Sb.	22	0	1	k	neprodlené nevrácení se na místo dopravní nehody, při které došlo k hmotné škodě převyšující zřejmě na některém ze zúčastněných vozidel včetně přepravovaných věcí částku 100 000 Kč	7	1	0	0%	1	100%
200/1990 Sb.	22	0	1	1	neohlášení dopravní nehody policistovi při dopravní nehodě, při které došlo k usmrcení nebo zranění osoby nebo k hmotné škodě převyšující zřejmě na některém ze zúčastněných vozidel včetně přepravovaných věcí částku 100 000 Kč nebo při které došlo k poškození nebo zničení součásti nebo příslušenství pozemní komunikace	7	9	1	11%	8	89%
200/1990 Sb.	22	0	1	1	neprodlené nezastavení nebo nedovolené opuštění místa dopravní nehody nebo neprodlené nevrácení se na místo dopravní nehody po poskytnutí nebo přivolání pomoci nebo ohlášení dopravní nehody policistovi při dopravní nehodě, při které došlo pouze k usmrcení nebo zranění osoby (bez hmotné škody)	7	4	1	25%	3	75%
40/2009 Sb.	147	0	1	0	Těžké ublížení na zdraví z nedbalosti	7	138	18	13%	120	87%
40/2009 Sb.	147	0	2	0	Těžké ublížení na zdraví z nedbalosti - porušením důležité povinnosti vyplývající ze zaměstnání, povolání, postavení nebo funkce nebo uložené podle zákona	7	123	16	13%	107	87%
40/2009 Sb.	274	0	1	0	Ohrožení pod vlivem návykové látky - výkon zaměstnání nebo jiné činnosti, při kterých by mohl ohrozit život nebo zdraví lidí nebo způsobit značnou škodu na majetku, ve stavu vylučujícím způsobilost, který si pachatel přivodil vlivem návykové látky	7	3 286	244	7%	3 042	93%
40/2009 Sb.	274	0	2	a	Ohrožení pod vlivem návykové látky - výkon zaměstnání nebo jiné činnosti, při kterých by mohl ohrozit život nebo zdraví lidí nebo způsobit značnou škodu na majetku, ve stavu vylučujícím způsobilost, který si pachatel přivodil vlivem návykové látky - se způsobením havárie, dopravní nebo jiné nehody, ublížením jinému na zdraví nebo způsobením větší škody na cizím majetku nebo jiného závažného následku	7	777	74	10%	703	90%
40/2009 Sb.	274	0	2	c	Ohrožení pod vlivem návykové látky - výkon zaměstnání nebo jiné činnosti, při kterých by mohl ohrozit život nebo zdraví lidí nebo způsobit značnou škodu na majetku, ve stavu vylučujícím způsobilost, který si pachatel přivodil vlivem návykové látky - byli za takový čin v posledních dvou letech odsouzeni nebo z výkonu trestu odnětí svobody uloženého za takový čin propuštěni	7	105	5	5%	100	95%
40/2009 Sb.	337	0	1	a	Maření výkonu úředního rozhodnutí a vykázání - maření nebo podstatné ztěžování výkonu rozhodnutí soudu nebo jiného orgánu veřejné moci vykonáváním činností, která byla pachateli takovým rozhodnutím zakázána nebo pro kterou mu bylo odňato příslušné oprávnění podle jiného právního předpisu (řízení motorového vozidla bez řidičského oprávnění - v době po jeho pozbytí na základě uloženého zákazu činnosti či jeho odnětí rozhodnutím správního orgánu)	7	1 758	94	5%	1 664	95%
40/2009 Sb.	143	0	3	0	Usmrcení z nedbalosti - hrubým porušením zákona o bezpečnosti dopravy	7	1	0	0%	1	100%
40/2009 Sb.	143	0	1	0	Usmrcení z nedbalosti	7	27	6	22%	21	78%
40/2009 Sb.	143	0	2	0	Usmrcení z nedbalosti - porušením důležité povinnosti vyplývající ze zaměstnání, povolání, postavení nebo funkce nebo uložené podle zákona	7	25	6	24%	19	76%

Přehled jednání zařazených do bodového hodnocení



Ministerstvo dopravy připravilo pro snadnou orientaci v jednáních, za která jsou řidičům udělovány body, stručný přehled těchto jednání. Ta jsou seskupena podle počtu bodů, které jsou za spáchání těchto jednání udělovány. Materiál je navíc rozšířen o graf, který zobrazuje poměry počtů jednotlivě ohodnocených jednání (1b – 7b), která jsou evidována od zavedení bodového systému, tj. od 1.7.2006.

Leták ke stažení, včetně dalších informací o bodovém systému naleznete na internetové stránce Ministerstva dopravy na adrese:

http://www.mdcz.cz/cs/Silnicni_doprava/bodovy_system/

Výměna řidičských průkazů

V České republice jsou v současné době platné 2 typy řidičských průkazů. Během následujících let bude docházet k postupné výměně jednoho z nich. Ten si budou muset ze zákona řidiči povinni vyměnit nejpozději do konce roku 2013 (podle data vydání 1/2000 – 05/2004). Počínaje 1. 1. 2014 bude v ČR platný pouze 1 typ řidičského průkazu vzoru Evropských společenství.

Ministerstvo dopravy připravilo informační leták k výměně řidičských průkazů, kterým končí platnost 31. 12. 2013. Dále pak ministerstvo připravilo speciální internetovou stránku, kde jsou zveřejněny všechny podstatné a aktuální informace k probíhajícím povinným výměnám řidičských průkazů.

NEVYMĚNÍŠ - NEPOJEDEŠ



Řidičské průkazy vydané
od 1. ledna 2001 do 30. dubna 2004
jsou jejich držitelé povinni
vyměnit do **31. prosince 2013.**

Rozhodující pro výměnu řidičského průkazu je datum jeho vydání, nikoliv typ řidičského průkazu (viz § 134 zákona č. 361/2000 Sb.)

**Jste držitelem tohoto řidičského průkazu?
Podejte žádost o výměnu co nejdříve!**

Další informace získáte na internetových stránkách
www.vymentesiridicak.cz

Co musím mít s sebou?
platný doklad totožnosti
(občanský průkaz, pas)
jednu fotografii o rozměrech 3,5 x 4,5 cm
řidičský průkaz, kterému končí platnost

Kolik mě to bude stát?
povinná výměna řidičského průkazu
je osvobozena od správního poplatku

Kde si mohu vyměnit svůj ŘP?
na příslušném pracovišti
obecního úřadu obce s rozšířenou působností
(podle místa trvalého pobytu držitele řidičského průkazu)

Kdy mně bude vydán nový ŘP?
nejpozději do 20 dnů ode dne podání žádosti
(popř. do 5 pracovních dnů po úhradě
správního poplatku 500 Kč)

Ministerstvo dopravy

Verzi tohoto letáku, určenou pro tisk, ke stažení, případně pro zobrazení ve vyšším rozlišení a další informace, týkající se povinných výměn řidičských průkazů, získáte na internetových stránkách Ministerstva dopravy na následující adrese:

http://www.mdcz.cz/cs/Silnicni_doprava/Ridicске_prukazy_Autoskoly/Statistiky/st-vymena-rp.htm

Speciální internetovou stránku, která se věnuje problematice povinných výměn řidičských průkazů naleznete na stránkách:

<http://www.vymentesiridicak.cz>



The screenshot shows the website interface with a search bar at the top. A navigation menu on the left includes links like 'Kterých ŘP se výměna týká?', 'Kde si mohu vyměnit svůj ŘP?', and 'Kdy mně bude vydán nový ŘP?'. The main content area features a heading 'Kterých ŘP se výměna týká?' followed by text explaining that licenses issued between 1.1.2001 and 30.4.2004 must be replaced by 31.12.2013. A prominent red box states 'ŘP vydávány od 1. ledna 2001 do 30. dubna 2004'. Below this, there is an image of a specimen license and a section titled 'Kde si mohu vyměnit ŘP?' listing various municipal offices.

Facebook: stránka „Nevyměníš - Nepojedeš“

V Praze 27. 4. 2010 zpracovalo:



Ministerstvo dopravy

odbor kabinet ministra – O70
oddělení tiskové – O72

Nábřeží Ludvíka Svobody 12
110 15 Praha 1

Bc. Martin Novák, DiS.

tel.: +420 225 131 562; fax.: +420 225 131 063

email: martin.novak@mdcr.cz

http://www.mdcz.cz/cs/Silnicni_doprava/Ridicске_prukazy_Autoskoly/Statistiky/

<http://www.mdcz.cz>