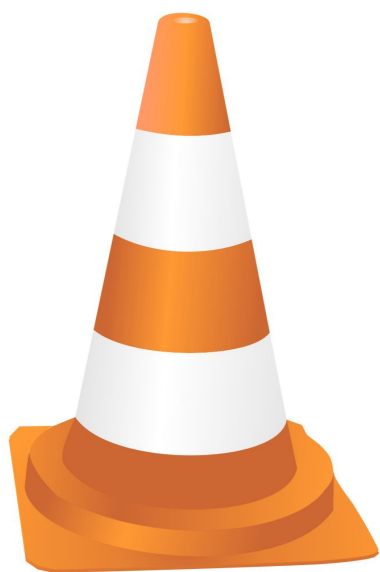




Ministerstvo dopravy



## **Informace**

o stavu bodového systému v České republice

II. Q 2011

# **PŘESTUPKY A TRESTNÉ ČINY**

|   |    |
|---|----|
| Návod Ministerstva dopravy „Jak nedostat body“ .....                  | 2  |
| Bodované přestupky a trestné činy podle jednotlivých zákonů .....     | 3  |
| Aktuální počty přestupků a trestných činů v jednotlivých krajích..... | 4  |
| Vývoj počtu bodovaných přestupků a trestných činů .....               | 5  |
| Přehledy přestupků a trestných činů podle kategorií 1b – 7b .....     | 8  |
| Souhrn nejčastěji porušovaných ustanovení jednotlivých zákonů.....    | 9  |
| Souhrn – ohrožení pod vlivem návykové látky .....                     | 11 |
| Řízení pod vlivem návykové látky.....                                 | 12 |
| Souhrn přestupků a trestných činů evidovaných v II. Q 2011 .....      | 13 |
| Přehled jednání zařazených do bodového hodnocení .....                | 18 |
| Výměna řidičských průkazů.....  | 19 |

## Návod Ministerstva dopravy „Jak nedostat body“

Ministerstvo dopravy opakovaně veřejnosti předkládá seznam nejčastějších přestupků a trestných činů, kterých se řidiči dopouštějí a za které jsou jim evidovány body. Struktura těchto nejčastějších přestupků se během doby zavedení bodového systému v České republice (tj. od 1.7.2006) nijak zásadně nemění. Přehled jednání, na základě kterých jsou řidičům nejčastěji udělovány body uvádí *tabulka č. 1*.

|    | Jednání (zkrácené znění)   | Body | Podíl na všech přestupcích a trestných činech |
|----|--|------|---|
| 1  | Překročení předepsané rychlosti v obci o méně než 20 km/h                  | 2    | 25,7%   |
| 2  | Porušení povinností vyplývajících ze zákazové nebo příkazové značky        | 1    | 17,3%   |
| 3  | Porušení povinností být za jízdy připoután nebo užít ochrannou přilbu      | 2    | 15,5%   |
| 4  | Porušení ustanovení o osvětlení vozidla                                    | 1    | 7,9%  |
| 5  | Překročení předepsané rychlosti v obci o 20 km/h a více                    | 3    | 6,2%  |
| 6  | Držení telefonního přístroje v ruce nebo jiným způsobem při řízení vozidla | 3    | 5,8%  |
| 7  | Překročení předepsané rychlosti mimo obec o méně než 30 km/h               | 2    | 5,4%  |
| 8  | Překročení předepsané rychlosti mimo obec o více než 30 km/h               | 3    | 1,9%  |
| 9  | Nezastavení vozidla na signál, který příkazuje vozidlo zastavit            | 5    | 1,6%  |
| 10 | Řízení pod vlivem návykové látky   | 7    | 1,6%  |
|    | <i>Ostatní</i>   |      | 11,1%   |

*tabulka č. 1*

Je zřejmé, že pokud se řidiči vyvarují těchto 10 nejčastějších jednání, nedopustí se 88,9% přestupků, za které jsou řidičům udělovány body.

Souhrnně lze tedy doporučit **vyvarování** se těmto nejčastějším jednáním:

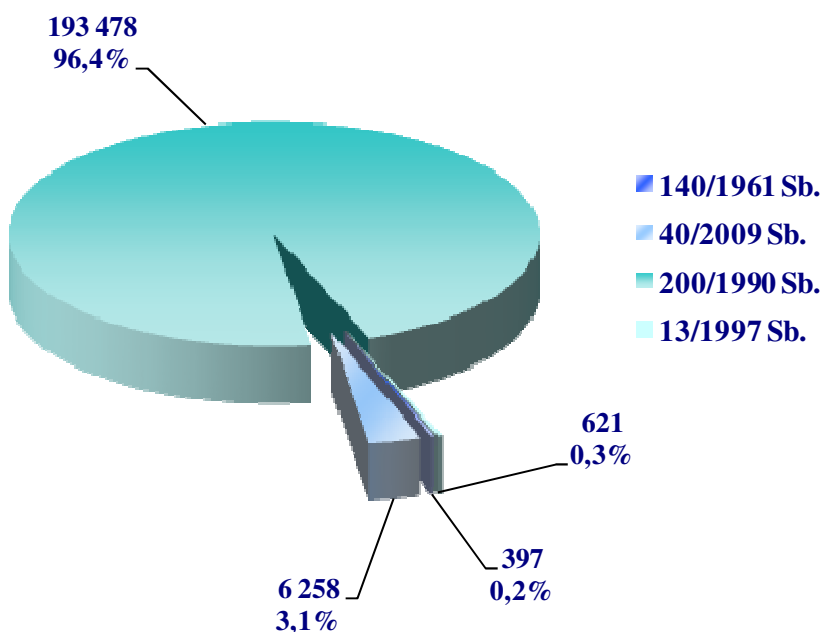
- překračovat předepsanou rychlost v obci ■
- nebýt připoután či neužívat ochrannou přilbu ■
- nerespektovat příkazové nebo zákazové značky ■
- porušovat ustanovení o osvětlení vozidla ■
- telefonovat za jízdy s telefonním přístrojem v ruce ■

## Bodované přestupky a trestné činy podle jednotlivých zákonů

V České republice jsou body udělovány řidičům za přestupky a trestné činy, které jsou zakotveny v těchto třech zákonech: zákon č. 40/2009 Sb., trestní zákoník, ve znění pozdějších předpisů (popř. zákon č. 140/1961 Sb., trestní zákon ve znění pozdějších předpisů); zákon č. 200/1990 Sb., zákon o přestupcích, ve znění pozdějších předpisů a zákon č. 13/1997 Sb., zákon o pozemních komunikacích, ve znění pozdějších předpisů.

Nejčetnějšími přestupky, za které jsou řidičům evidovány body, jsou přestupky ze zákona o přestupcích (200/1990 Sb.), ve znění pozdějších předpisů (95,7%), následují trestné činy z trestního zákona (40/2009 Sb. a 140/1961 Sb.), ve znění pozdějších předpisů (4,1%) a nejméně zastoupenou skupinou jednání jsou přestupky ze zákona o pozemních komunikacích (13/1997 Sb.), ve znění pozdějších předpisů (0,2%). Graficky toto rozložení zobrazuje *graf č. 1*.

### Počty bodovaných přestupků a trestných činů



*graf č. 1*

Celkem bylo v II. Q 2011, tj. od 1.4.2011 do 30.6.2011, evidováno **200 754** přestupků a trestných činů. Z tohoto počtu bylo evidováno **34 910** přestupků a trestných činů ženám – řidičkám.

Průměrně bylo denně evidováno **2 206** přestupků a trestných činů, což je o 376 více oproti minulému kvartálu.

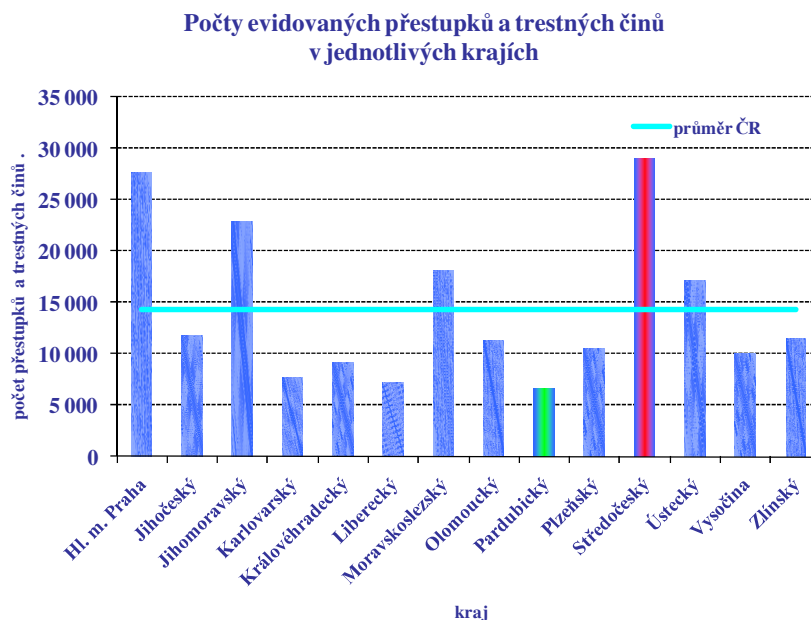
Oproti minulému kvartálu došlo ke změnám v dílčích počtech přestupků a trestných činů, které popisuje *tabulka č. 2*.

| Zákon                          | počet přestupků | Minulé období | Pokles / nárůst |
|--------------------------------|-----------------|---------------|-----------------|
| Trestní zákon                  | 6 655           | 6 884         | pokles o 3,3%   |
| Zákon o přestupcích            | 193 478         | 161 093       | nárůst o 20,1%  |
| Zákon o pozemních komunikacích | 621             | 350           | nárůst o 77,4%  |

*tabulka č. 2*

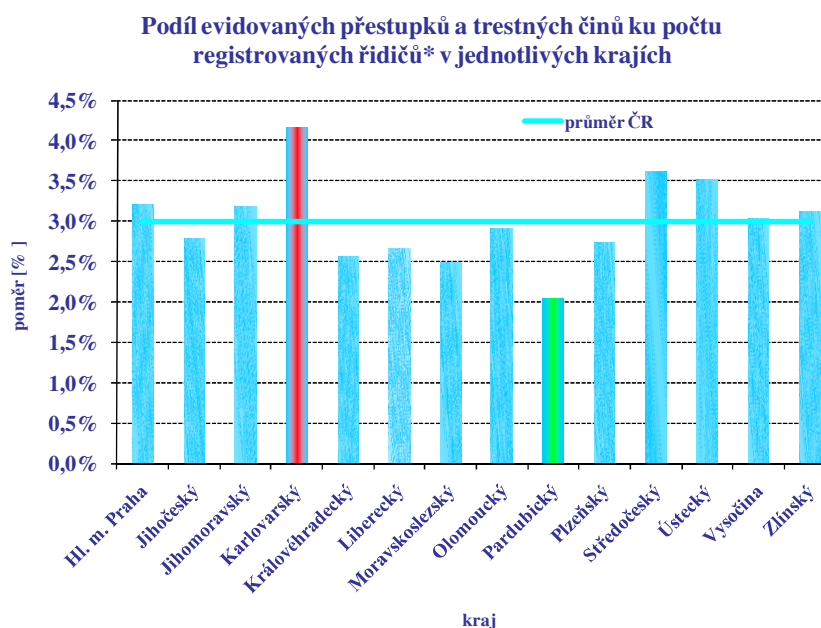
# Aktuální počty přestupků a trestných činů v jednotlivých krajích

Následující graf č. 2 zobrazuje počty přestupků a trestných činů v jednotlivých krajích. Barevně jsou odlišeny kraje s **nejnižším** a **nejvyšším** počtem evidovaných přestupků a trestných činů.



graf č. 2

Obdoba za graf č. 2 je uvedena níže, kde graf č. 3 zobrazuje počty přestupků a trestných činů v jednotlivých krajích ale v relativním vyjádření, vztaženém k počtu registrovaných řidičů v daném kraji. Barevně jsou opět odlišeny kraje s **nejnižším** a **nejvyšším** poměrem evidovaných přestupků a trestných činů.

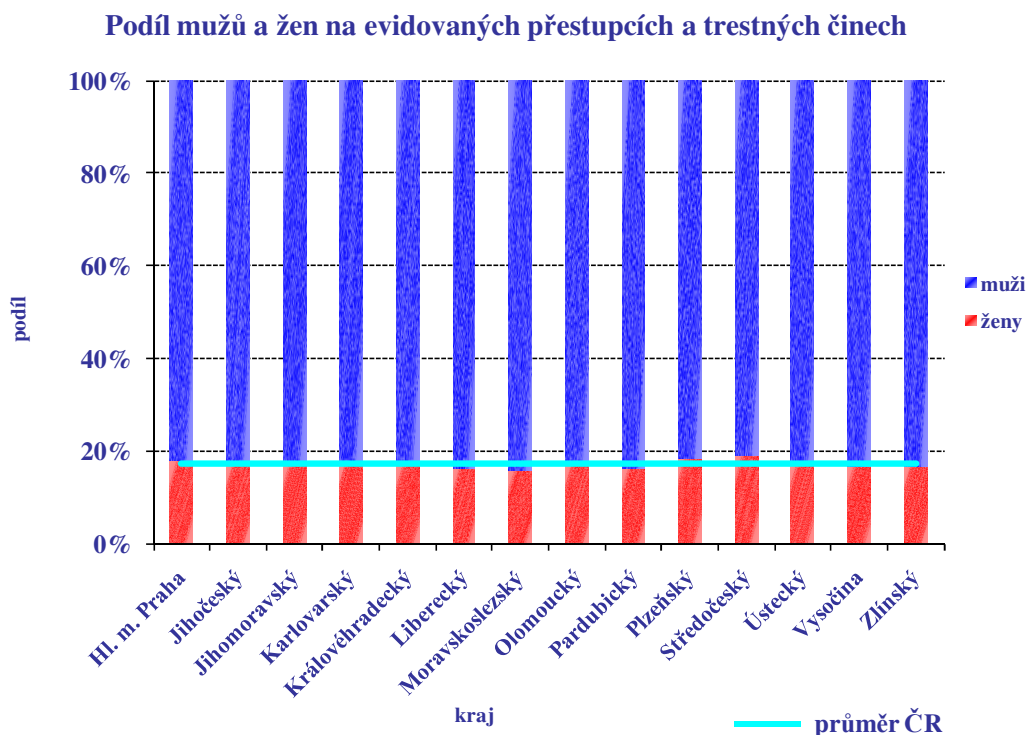


\* počty registrovaných řidičů jsou aktuální k 30.6.2011

graf č. 3

## Aktuální počty přestupků a trestných činů v jednotlivých krajích

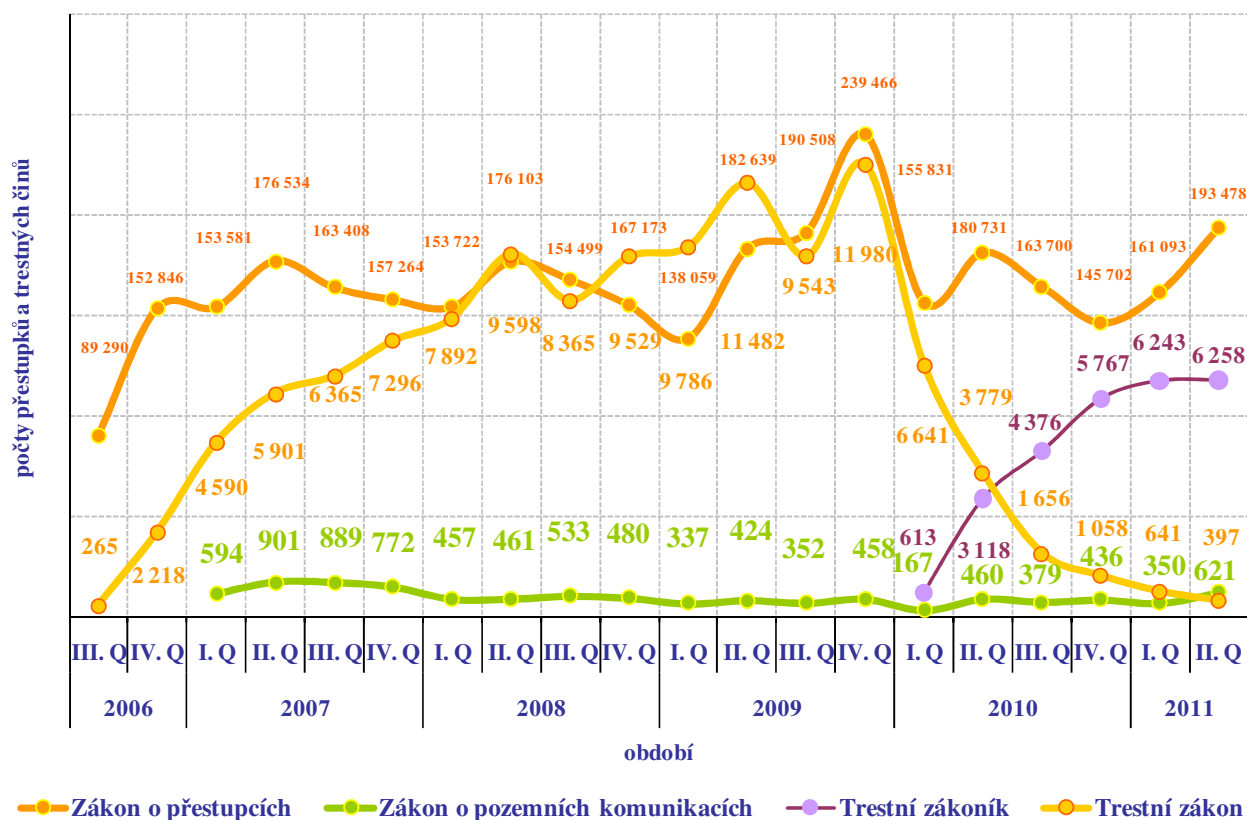
Podíly mužů a žen na evidovaných přestupcích a trestných činech v jednotlivých krajích zobrazuje *graf č. 4*. Bleděmodrá křivka znázorňuje hranici poměru mužů a žen pro ČR. V ostatních sloupcích je tak možné porovnat, kde se ženy dopouštějí více či méně přestupků a trestných činů oproti republikovému průměru, i když tyto rozdíly jsou nepatrné.



*graf č. 4*

Od začátku platnosti bodového systému v České republice (tj. od 1. 7. 2006) bylo řidičům evidováno celkem **3 249 301** přestupků a trestných činů. Vývoj počtu těchto přestupků a trestných činů zobrazuje *graf č. 5*. Přestupky evidované na základě zákona o pozemních komunikacích, ve znění pozdějších předpisů (zákon č. 13/1997 Sb.) jsou evidovány až od doby začlenění těchto přestupků do bodového hodnocení řidičů (od I.Q 2007). Zrovna tak novelizace trestního zákoníku (zákon č. 40/2009 Sb.) je začleněna do bodového hodnocení řidičů od své aktuálnosti (od I.Q 2010).

## Vývoj počtu evidovaných přestupků a trestných činů



graf č. 5

V jednotlivých kategoriích přestupků a trestných činů (1b – 7b) došlo ve srovnání s předcházejícím kvartálem k poklesu evidovaných přestupků nebo trestných činů, které uvádí *tabulka č. 3*. Za poměrně výraznou změnu oproti I. Q 2011 lze označit nárůst počtu evidovaných přestupků a trestných činů v kategorii 1, 2 a 3 bodů.

### Srovnání počtu evidovaných přestupků a trestných činů

I. Q 11 vs. II. Q 11

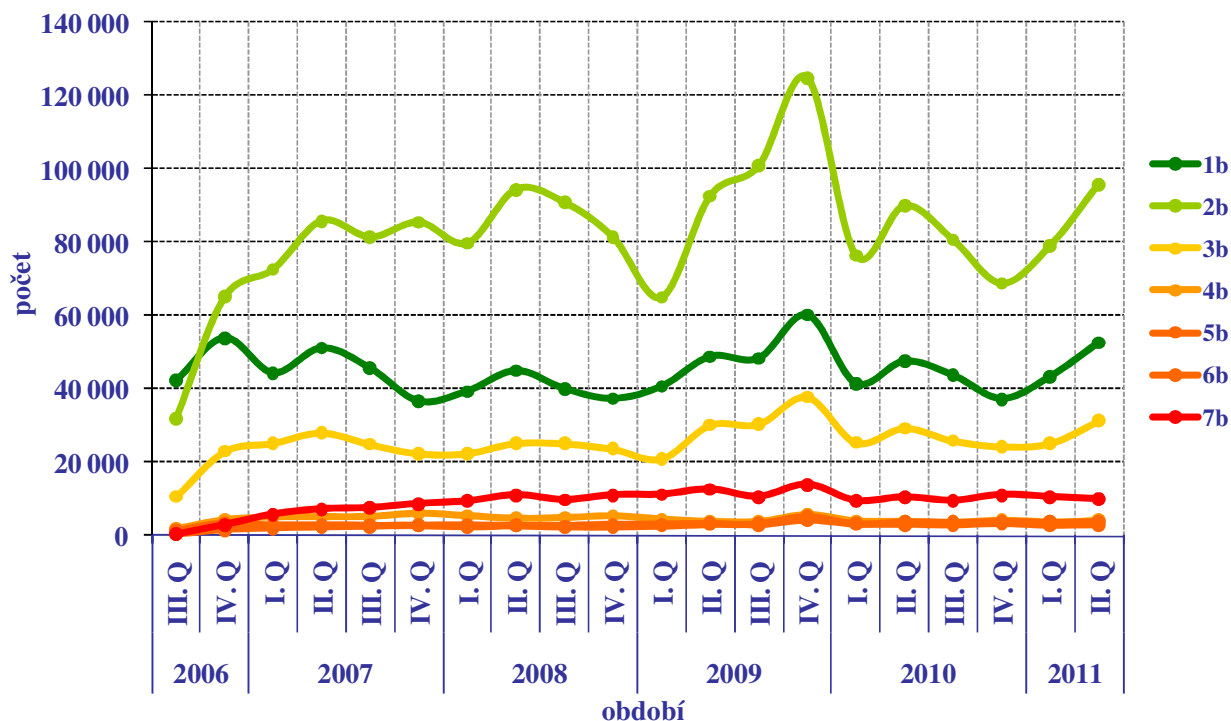
|    |                |
|----|----------------|
| 1b | Nárůst o 21,6% |
| 2b | Nárůst o 21,2% |
| 3b | Nárůst o 24%   |
| 4b | Nárůst o 11,2% |
| 5b | Nárůst o 7,2%  |
| 6b | Nárůst o 5%    |
| 7b | Pokles o 5,7%  |

tabulka č. 3

## Vývoj počtu přestupků a trestných činů podle kategorií 1b – 7b

Vývoj počtu přestupků a trestných činů v jednotlivých kategoriích 1b – 7b uvádí *graf č. 6*. Ve srovnání s předchozím kvartálem lze i graficky vysledovat nárůst počtu evidovaných přestupků a trestných činů téměř ve všech kategoriích.

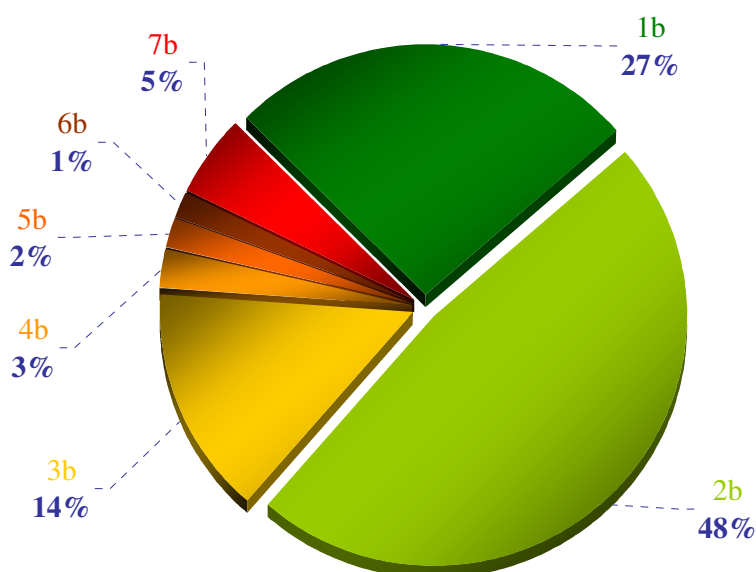
**Vývoj počtu evidovaných přestupků a trestných činů (1b - 7b)**



*graf č. 6*

Poměry počtu jednotlivě ohodnocených přestupků a trestných činů, které byly zaevidovány od zavedení bodového systému v České republice (tj. od 1.7.2006) uvádí *graf č. 7*.

**Poměry počtů evidovaných přestupků a trestných činů (1b - 7b) od zavedení bodového systému**

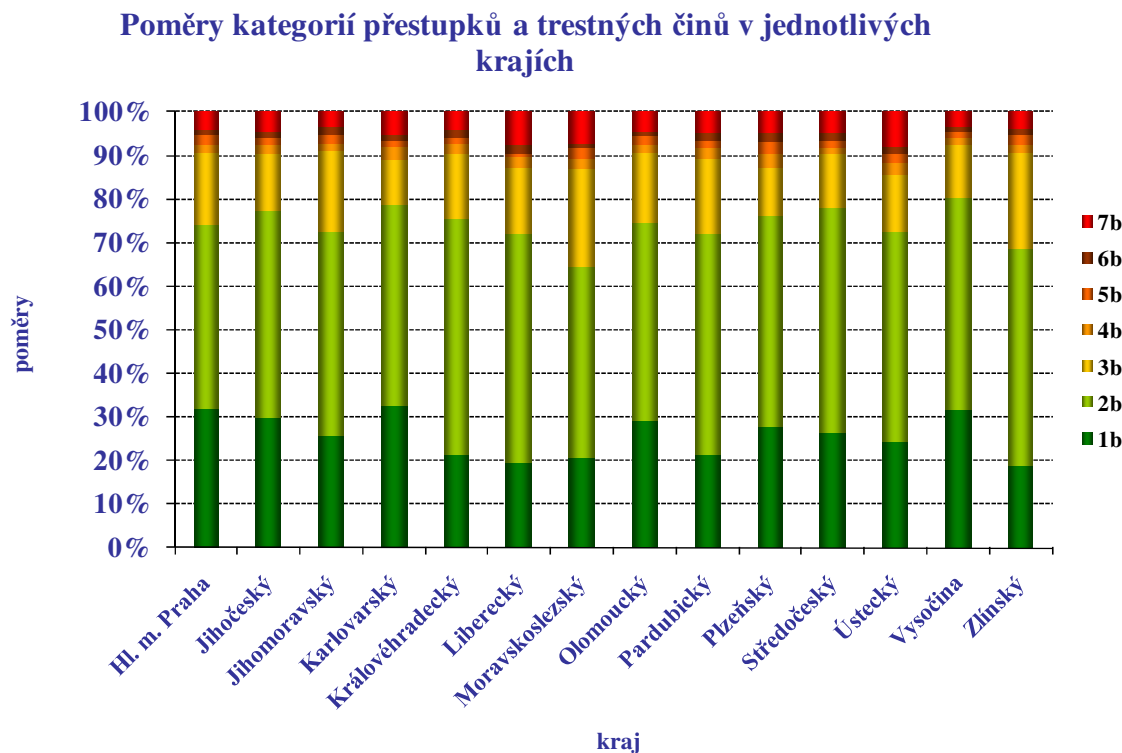


*graf č. 7*

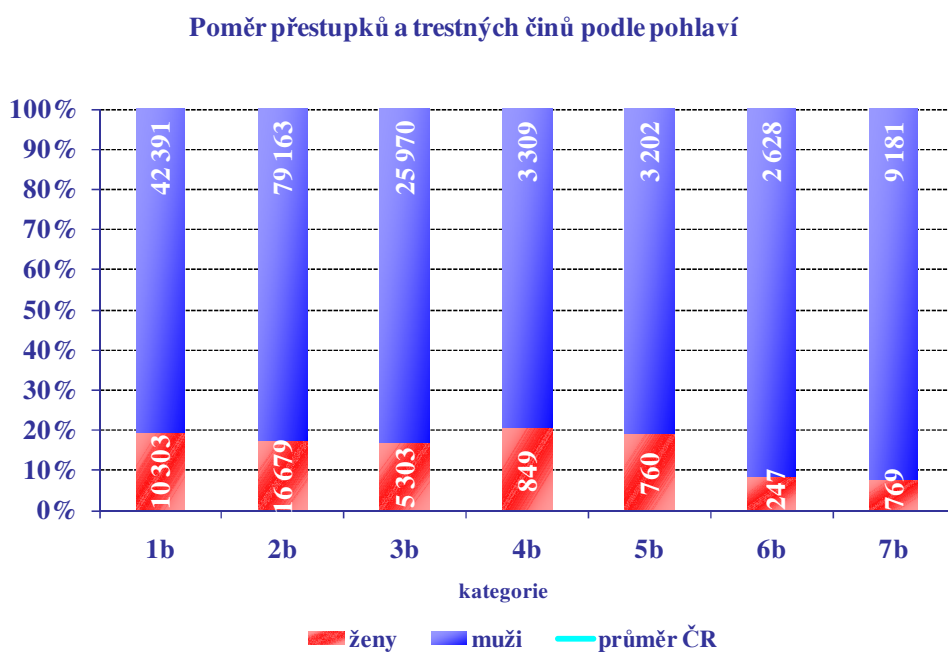


## Přehledy přestupků a trestných činů podle kategorií 1b – 7b

Následující graf č. 8 zobrazuje poměrné zastoupení kategorií přestupků a trestných činů (1b- 7b) v jednotlivých krajích ČR. I přesto, že jsou rozdíly mezi jednotlivými kraji nevýrazné, je možné vyzorovat extrémní hodnoty. Například v Ústeckém kraji je patrný vyšší poměr evidovaných jednání, která jsou ohodnocena sedmi body, nebo dále v Karlovarském kraji vyšší poměr evidovaných jednobodových přestupků (ve srovnání s ČR). Následující grafy zobrazují stav v II. Q 2011.



graf č. 8



graf č. 9

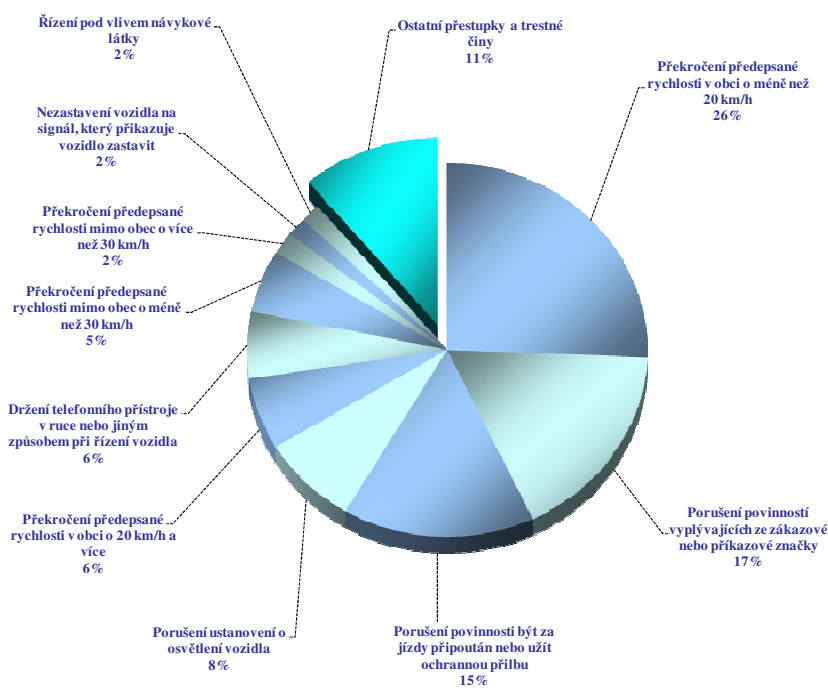
# Souhrn nejčastěji porušovaných ustanovení jednotlivých zákonů

Souhrn nejčastěji evidovaných přestupků a trestných činů uvádí *tabulka č. 4*. Jednotlivé přestupky nebo trestné činy jsou sestupně seřazeny podle četnosti evidence ve sledovaném období a očíslovány od 1 do 10. Grafické znázornění tohoto souhrnu uvádí *graf č. 10*.

| pořadí        | právní předpis                   | jednání  | body | P a TČ         | průměrný počet bodovaných přestupků/den |
|---------------|----------------------------------|--|------|----------------|---|
| 1.            | 200/1990 Sb. §22 odst. 1 písm. f | při řízení vozidla překročí nejvyšší dovolenou rychlost stanovenou zvláštním právním předpisem nebo dopravní značkou v obci o méně než 20 km.h-1   | 2    | 51 505         | 566                                     |
| 2.            | 200/1990 Sb. §22 odst. 1 písm. l | porušení povinnosti vyplývající ze zákazové nebo příkazové značky (kromě výše uvedených případů překročení nejvyšší dovolené rychlosti stanovené dopravní značkou, porušení zákazu předjíždění stanoveného dopravní značkou a zákazových značek B 28 - zákaz zastavení a B 29 – zákaz stání) | 1    | 34 750         | 382                                     |
| 3.            | 200/1990 Sb. §22 odst. 1 písm. l | porušení povinnosti být za jízdy připoután bezpečnostním pásem nebo užít ochrannou přilbu  | 2    | 31 077         | 342                                     |
| 4.            | 200/1990 Sb. §22 odst. 1 písm. l | porušení ustanovení § 32 zákona č.361/2000 Sb. o osvětlení vozidla   | 1    | 15 805         | 174                                     |
| 5.            | 200/1990 Sb. §22 odst. 1 písm. f | při řízení vozidla překročí nejvyšší dovolenou rychlost stanovenou zvláštním právním předpisem nebo dopravní značkou v obci o 20 km.h-1 a více   | 3    | 12 472         | 137                                     |
| 6.            | 200/1990 Sb. §22 odst. 1 písm. f | při řízení vozidla drží v ruce nebo jiným způsobem telefonní přístroj nebo jiné hovorové nebo záznamové zařízení   | 3    | 11 558         | 127                                     |
| 7.            | 200/1990 Sb. §22 odst. 1 písm. f | při řízení vozidla překročí nejvyšší dovolenou rychlost stanovenou zvláštním právním předpisem nebo dopravní značkou mimo obec o méně než 30 km.h.-1   | 2    | 10 885         | 120                                     |
| 8.            | 200/1990 Sb. §22 odst. 1 písm. f | při řízení vozidla překročí nejvyšší dovolenou rychlost stanovenou zvláštním právním předpisem nebo dopravní značkou mimo obec o 30 km.h.-1 a více   | 3    | 3 859          | 42                                      |
| 9.            | 200/1990 Sb. §22 odst. 1 písm. f | při řízení vozidla nezastaví vozidlo na signál, který mu příkazuje zastavit vozidlo podle zvláštního právního předpisu nebo na pokyn "Stůj" daný při řízení provozu na pozemních komunikacích osobou oprávněnou k řízení tohoto provozu podle zvláštního právního předpisu                   | 5    | 3 255          | 36                                      |
| 10.           | 40/2009 Sb. §274 odst. 1         | Ohrožení pod vlivem návykové látky - výkon zaměstnání nebo jiné činnosti, při kterých by mohl ohrozit život nebo zdraví lidí nebo způsobit značnou škodu na majetku, ve stavu vylučujícím způsobilost, který si pachatel přivodil vlivem návykové látky                                      | 7    | 3 219          | 35                                      |
|               | ostatní přestupky a trestné činy | ostatní přestupky a trestné činy   | -    | 22 369         | 246                                     |
| <b>Celkem</b> |                                  |  |      | <b>200 754</b> | <b>2 206</b>                            |

tabulka č. 4

Počty 10 nejčastějších porušení zákona



graf č. 10

# Souhrn nejčastěji porušovaných ustanovení jednotlivých zákonů

Pro snazší orientaci je v následující tabulce znovu uveden přehled deseti nejčastěji evidovaných přestupků a trestných činů ve sledovaném období (II. Q 2011). S uvedeným pořadím se dále pracuje v níže uvedených tabulkách.

|     |  |
|-----|--|
| 1.  | Překročení předepsané rychlosti v obci o méně než 20 km/h                  |
| 2.  | Porušení povinností vyplývajících ze zákazové nebo příkazové značky        |
| 3.  | Porušení povinnosti být za jízdy připoután nebo užít ochrannou přilbu      |
| 4.  | Porušení ustanovení o osvětlení vozidla                                    |
| 5.  | Překročení předepsané rychlosti v obci o 20 km/h a více                    |
| 6.  | Držení telefonního přístroje v ruce nebo jiným způsobem při řízení vozidla |
| 7.  | Překročení předepsané rychlosti mimo obec o méně než 30 km/h               |
| 8.  | Překročení předepsané rychlosti mimo obec o více než 30 km/h               |
| 9.  | Nezastavení vozidla na signál, který příkazuje vozidlo zastavit            |
| 10. | Řízení pod vlivem návykové látky   |

| pořadí | Hl. m. Praha | Jihočeský | Jihomoravský | Karlovarský | Královéhradecký | Liberecký | Moravskoslezský | Olomoucký | Pardubický | Plzeňský | Středočeský | Ústecký | Vysočina | Zlínský | Celkem |
|--------|--------------|-----------|--------------|-------------|-----------------|-----------|-----------------|-----------|------------|----------|-------------|---------|----------|---------|--------|
| 1.     | 15,8%        | 4,7%      | 11,5%        | 2,2%        | 6,5%            | 4,0%      | 9,4%            | 5,7%      | 4,1%       | 3,7%     | 15,4%       | 8,0%    | 3,9%     | 5,2%    | 100,0% |
| 2.     | 16,3%        | 6,5%      | 14,4%        | 2,7%        | 3,6%            | 2,7%      | 8,6%            | 6,8%      | 3,1%       | 2,5%     | 13,7%       | 7,7%    | 6,4%     | 4,6%    | 100,0% |
| 3.     | 6,2%         | 7,5%      | 9,4%         | 6,0%        | 3,8%            | 4,1%      | 6,2%            | 4,7%      | 2,8%       | 7,1%     | 17,2%       | 9,5%    | 7,2%     | 8,1%    | 100,0% |
| 4.     | 11,2%        | 7,7%      | 5,2%         | 9,7%        | 4,1%            | 2,8%      | 4,7%            | 5,5%      | 1,7%       | 12,9%    | 16,3%       | 9,1%    | 5,7%     | 3,5%    | 100,0% |
| 5.     | 15,8%        | 4,5%      | 11,5%        | 2,2%        | 6,1%            | 4,0%      | 14,8%           | 5,4%      | 4,2%       | 3,2%     | 13,1%       | 8,4%    | 3,5%     | 3,4%    | 100,0% |
| 6.     | 13,9%        | 4,1%      | 15,2%        | 2,6%        | 2,4%            | 2,9%      | 10,3%           | 6,6%      | 3,3%       | 3,5%     | 9,4%        | 5,9%    | 4,7%     | 15,2%   | 100,0% |
| 7.     | 11,4%        | 7,1%      | 16,1%        | 4,0%        | 3,5%            | 3,2%      | 9,7%            | 5,8%      | 3,1%       | 6,4%     | 11,9%       | 7,8%    | 5,4%     | 4,6%    | 100,0% |
| 8.     | 13,4%        | 8,5%      | 16,4%        | 2,9%        | 3,5%            | 2,5%      | 16,3%           | 5,2%      | 2,7%       | 5,6%     | 8,9%        | 7,4%    | 3,4%     | 3,3%    | 100,0% |
| 9.     | 19,3%        | 4,5%      | 12,1%        | 2,7%        | 2,6%            | 1,8%      | 7,3%            | 5,0%      | 2,7%       | 8,7%     | 11,3%       | 10,4%   | 3,3%     | 8,4%    | 100,0% |
| 10.    | 12,5%        | 5,8%      | 9,7%         | 3,9%        | 3,5%            | 6,4%      | 14,4%           | 5,9%      | 3,1%       | 4,7%     | 14,2%       | 7,6%    | 3,1%     | 5,2%    | 100,0% |

tabulka č. 5

Tabulka č. 5 uvádí, kolika procenty se jednotlivé kraje podílí na jednotlivých přestupcích a trestných činech. Na první pohled je tak patrné, které přestupky jsou v jednotlivých krajích ve srovnání s celou ČR nejvíce evidovány a je možné konstatovat, že např. nepřipoutané řidiče nebo řidiče bez ochranné přilby eviduje nejvíce Středočeský kraj.

| pořadí  | Hl. m. Praha | Jihočeský | Jihomoravský | Karlovarský | Královéhradecký | Liberecký | Moravskoslezský | Olomoucký | Pardubický | Plzeňský | Středočeský | Ústecký | Vysočina | Zlínský |
|---------|--------------|-----------|--------------|-------------|-----------------|-----------|-----------------|-----------|------------|----------|-------------|---------|----------|---------|
| 1.      | 29,5%        | 20,4%     | 25,9%        | 14,6%       | 36,3%           | 28,6%     | 26,6%           | 25,9%     | 32,0%      | 18,1%    | 27,3%       | 24,1%   | 19,8%    | 23,2%   |
| 2.      | 21,1%        | 19,1%     | 21,8%        | 12,3%       | 13,5%           | 12,9%     | 16,4%           | 20,9%     | 16,4%      | 8,2%     | 16,4%       | 15,5%   | 22,3%    | 13,9%   |
| 3.      | 7,0%         | 19,9%     | 12,8%        | 24,3%       | 13,0%           | 17,7%     | 10,7%           | 12,8%     | 13,2%      | 21,1%    | 18,4%       | 17,2%   | 22,3%    | 22,0%   |
| 4.      | 6,4%         | 10,4%     | 3,6%         | 19,8%       | 7,0%            | 6,2%      | 4,1%            | 7,6%      | 4,0%       | 19,4%    | 8,9%        | 8,4%    | 9,1%     | 4,8%    |
| 5.      | 7,1%         | 4,8%      | 6,3%         | 3,5%        | 8,3%            | 7,0%      | 10,2%           | 5,9%      | 7,8%       | 3,8%     | 5,6%        | 6,1%    | 4,4%     | 3,7%    |
| 6.      | 5,8%         | 4,0%      | 7,7%         | 3,8%        | 3,0%            | 4,7%      | 6,6%            | 6,8%      | 5,7%       | 3,8%     | 3,7%        | 4,0%    | 5,4%     | 15,4%   |
| 7.      | 4,5%         | 6,6%      | 7,6%         | 5,6%        | 4,1%            | 4,8%      | 5,8%            | 5,6%      | 5,1%       | 6,6%     | 4,5%        | 5,0%    | 5,8%     | 4,4%    |
| 8.      | 1,9%         | 2,8%      | 2,8%         | 1,5%        | 1,5%            | 1,3%      | 3,5%            | 1,8%      | 1,5%       | 2,1%     | 1,2%        | 1,7%    | 1,3%     | 1,1%    |
| 9.      | 2,3%         | 1,3%      | 1,7%         | 1,1%        | 0,9%            | 0,8%      | 1,3%            | 1,4%      | 1,3%       | 2,7%     | 1,3%        | 2,0%    | 1,1%     | 2,4%    |
| 10.     | 1,5%         | 1,6%      | 1,4%         | 1,6%        | 1,2%            | 2,9%      | 2,6%            | 1,7%      | 1,5%       | 1,4%     | 1,6%        | 1,4%    | 1,0%     | 1,5%    |
| Ostatní | 13,1%        | 9,2%      | 8,6%         | 11,6%       | 11,1%           | 13,0%     | 12,3%           | 9,6%      | 11,5%      | 12,8%    | 11,2%       | 14,8%   | 7,6%     | 7,7%    |
| Celkem  | 100,0%       | 100,0%    | 100,0%       | 100,0%      | 100,0%          | 100,0%    | 100,0%          | 100,0%    | 100,0%     | 100,0%   | 100,0%      | 100,0%  | 100,0%   | 100,0%  |

tabulka č. 6

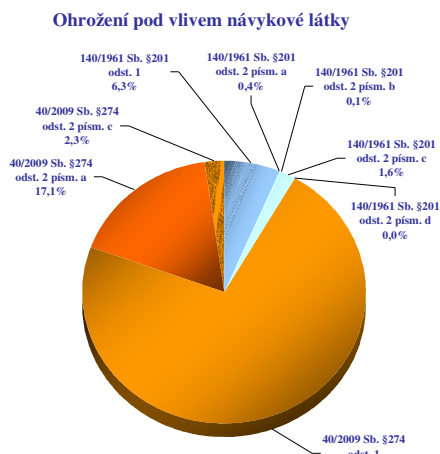
Tabulka č. 6 naopak zobrazuje pořadí 10 nejčastěji evidovaných přestupků a trestných činů v jednotlivých krajích. Z tabulky je tak zřejmé, že v jedenácti krajů ze 14 je nejčastěji evidován přestupek při překročení předepsané rychlosti v obci o méně než 20 km/h.

## Souhrn – ohrožení pod vlivem návykové látky

Na základě jízdy pod vlivem návykové látky bylo v uplynulém období zaevidováno 8 346 přestupků a trestných činů. Tento počet lze rozdělit na ohrožení pod vlivem návykové látky (4 215 trestných činů) a řízení pod vlivem návykové látky (4 131 přestupků).

| právní předpis                    | jednání  | body | trestné činy | Z toho žen        |
|-----------------------------------|--|------|--------------|-------------------|
| 140/1961 Sb. §201 odst. 1         | při řízení vozidla v provozu na dálnici nebo na silnici pro motorová vozidla se otáčí, jede v protisměru nebo couvá v místě, kde to není dovoleno podle zvláštního právního předpisu   | 7    | 174          | 5                 |
| 140/1961 Sb. §201 odst. 2 písm. a | při řízení vozidla v provozu na dálnici nebo na silnici pro motorová vozidla se otáčí, jede v protisměru nebo couvá v místě, kde to není dovoleno podle zvláštního právního předpisu   | 7    | 9            | 1                 |
| 140/1961 Sb. §201 odst. 2 písm. b | Ohrožení pod vlivem návykové látky - výkon zaměstnání nebo jiné činnosti, při kterých by mohl ohrozit život nebo zdraví lidí nebo způsobit značnou škodu na majetku, ve stavu vylučujícím způsobilost, který si přivodil vlivem návykové látky, byl-li za obdobný čin spáchaný pod vlivem návykové látky v posledních dvou letech postižen   | 7    | 5            | 0                 |
| 140/1961 Sb. §201 odst. 2 písm. c | Ohrožení pod vlivem návykové látky - výkon zaměstnání nebo jiné činnosti, při kterých by mohl ohrozit život nebo zdraví lidí nebo způsobit značnou škodu na majetku, ve stavu vylučujícím způsobilost, který si přivodil vlivem návykové látky, byla-li takovým činem způsobena havárie, dopravní nebo jiná nehoda, jinému ublížení na zdraví nebo větší škoda na cizím majetku nebo jiný závažný následek | 7    | 32           | 2                 |
| 140/1961 Sb. §201 odst. 2 písm. d | Ohrožení pod vlivem návykové látky - výkon zaměstnání nebo jiné činnosti, při kterých by mohl ohrozit život nebo zdraví lidí nebo způsobit značnou škodu na majetku, ve stavu vylučujícím způsobilost, který si přivodil vlivem návykové látky, jedná-li se o zaměstnání nebo jinou činnost, při kterých je vliv návykové látky zvlášť nebezpečný, zejména řízení hromadného dopravního prostředku         | 7    | 0            | 0                 |
| 40/2009 Sb. §274 odst. 1          | Ohrožení pod vlivem návykové látky - výkon zaměstnání nebo jiné činnosti, při kterých by mohl ohrozit život nebo zdraví lidí nebo způsobit značnou škodu na majetku, ve stavu vylučujícím způsobilost, který si pachatel přivodil vlivem návykové látky  | 7    | 3 219        | 278               |
| 40/2009 Sb. §274 odst. 2 písm. a  | Ohrožení pod vlivem návykové látky - výkon zaměstnání nebo jiné činnosti, při kterých by mohl ohrozit život nebo zdraví lidí nebo způsobit značnou škodu na majetku, ve stavu vylučujícím způsobilost, který si přivodil vlivem návykové látky - se způsobením havárie, dopravní nebo jiné nehody, ublížením jinému na zdraví nebo způsobením větší škody na cizím majetku nebo jiného závažného následku  | 7    | 692          | 79                |
| 40/2009 Sb. §274 odst. 2 písm. c  | Ohrožení pod vlivem návykové látky - výkon zaměstnání nebo jiné činnosti, při kterých by mohl ohrozit život nebo zdraví lidí nebo způsobit značnou škodu na majetku, ve stavu vylučujícím způsobilost, který si pachatel přivodil vlivem návykové látky - byl-li za takový čin v posledních dvou letech odsouzen nebo z výkonu trestu odnětí svobody uloženého za takový čin propuštěn                     | 7    | 84           | 5                 |
| <b>Celkem</b>                     |  |      | <b>4 215</b> | <b>370 (8,8%)</b> |

tabulka č. 7



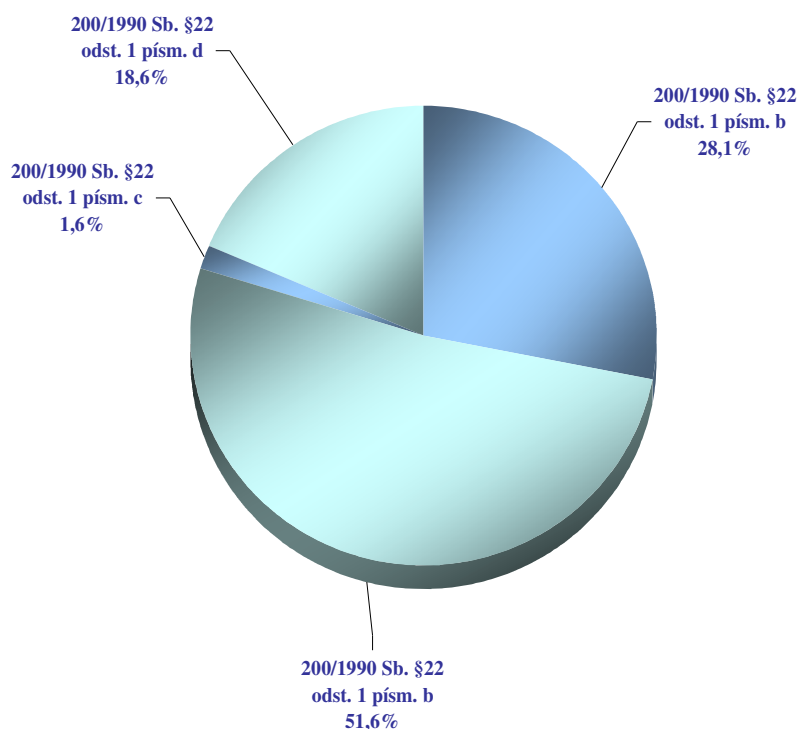
graf č. 11

# Řízení pod vlivem návykové látky

| právní předpis                   | jednání   | body | trestné činy | Z toho žen        |
|----------------------------------|---|------|--------------|-------------------|
| 200/1990 Sb. §22 odst. 1 písm. b | řídí vozidlo nebo jede na zvířeti bezprostředně po požití alkoholického nápoje nebo v takové době po požití alkoholického nápoje, po kterou je ještě pod jeho vlivem  | 3    | 1 067        | 69                |
| 200/1990 Sb. §22 odst. 1 písm. b | řídí vozidlo nebo jede na zvířeti bezprostředně po požití alkoholického nápoje nebo po užití jiné návykové látky nebo v takové době po požití alkoholického nápoje nebo po užití jiné návykové látky, po kterou je ještě pod jejich vlivem        | 6    | 2 252        | 165               |
| 200/1990 Sb. §22 odst. 1 písm. c | řídí vozidlo nebo jede na zvířeti ve stavu vylučujícím způsobilost, který si přivodil požitím alkoholického nápoje nebo užitím jiné návykové látky  | 7    | 41           | 1                 |
| 200/1990 Sb. §22 odst. 1 písm. d | se přes výzvu podle zvláštního právního předpisu odmítne podrobit vyšetření, zda při řízení vozidla nebo jízdě na zvířeti nebyl ovlivněn alkoholem nebo jinou návykovou látkou, ačkoli takové vyšetření není spojeno s nebezpečím pro jeho zdraví | 7    | 771          | 111               |
| <b>Celkem</b>                    |   |      | <b>4 131</b> | <b>346 (8,4%)</b> |

tabulka č. 8

## Řízení pod vlivem návykové látky



graf č. 12

# Souhrn přestupků a trestných činů evidovaných v II. Q 2011

| zákon        | par. | písm. | odst. | písm. | jednání  | body | počet přestupků a trestných činů |        | ženy | % | muži   | %    |
|--------------|------|-------|-------|-------|--|------|----------------------------------|--------|------|---|--------|------|
| 200/1990 Sb. | 22   | 0     | 1     | 1     | neoprávněné užití vyhrazeného jízdního pruhu   | 1    | 2 079                            | 436    | 21%  |   | 1 643  | 79%  |
| 200/1990 Sb. | 22   | 0     | 1     | 1     | porušení ustanovení § 32 zákona č.361/2000 Sb. o osvětlení vozidla   | 1    | 15 805                           | 2 790  | 18%  |   | 13 015 | 82%  |
| 200/1990 Sb. | 22   | 0     | 1     | 1     | porušení povinnosti vyplývající ze zákazové nebo příkazové značky (kromě výše uvedených případů překročení nejvyšší dovolené rychlosti stanovené dopravní značkou, porušení zákazu předjíždění stanoveného dopravní značkou a zákazových značek B 28 - zákaz zastavení a B 29 – zákaz stání) | 1    | 34 750                           | 7 064  | 20%  |   | 27 686 | 80%  |
| 200/1990 Sb. | 22   | 0     | 1     | 1     | neoprávněné užití zvláštního výstražného světla modré barvy, popřípadě doplněného zvláštním zvukovým výstražným znamením   | 1    | 16                               | 2      | 13%  |   | 14     | 88%  |
| 200/1990 Sb. | 22   | 0     | 1     | 1     | neoprávněné užití zvláštního výstražného světla oranžové barvy   | 1    | 14                               | 7      | 50%  |   | 7      | 50%  |
| 200/1990 Sb. | 22   | 0     | 1     | 1     | nedovolené užití dálnice nebo silnice pro motorová vozidla nemotorovým vozidlem nebo motorovým vozidlem, jehož konstrukce nebo technický stav neumožňuje dosažení rychlosti stanovené v § 35 odst.1 zákona č. 361/2000 Sb.   | 1    | 29                               | 4      | 14%  |   | 25     | 86%  |
| 200/1990 Sb. | 22   | 0     | 1     | f     | při řízení vozidla překročí nejvyšší dovolenou rychlost stanovenou zvláštním právním předpisem nebo dopravní značkou v obci o méně než 20 km.h-1   | 2    | 51 505                           | 10 541 | 20%  |   | 40 964 | 80%  |
| 200/1990 Sb. | 22   | 0     | 1     | f     | při řízení vozidla překročí nejvyšší dovolenou rychlost stanovenou zvláštním právním předpisem nebo dopravní značkou mimo obec o méně než 30   | 2    | 10 885                           | 1 670  | 15%  |   | 9 215  | 85%  |
| 200/1990 Sb. | 22   | 0     | 1     | g     | poruší omezení jízdy některých vozidel podle zvláštního právního předpisu  | 2    | 71                               | 0      | 0%   |   | 71     | 100% |
| 200/1990 Sb. | 22   | 0     | 1     | 1     | nedovolená jízda po tramvajovém pásu   | 2    | 425                              | 52     | 12%  |   | 373    | 88%  |
| 200/1990 Sb. | 22   | 0     | 1     | 1     | porušení povinnosti být za jízdy připoután bezpečnostním pásem nebo užit ochrannou přilbu  | 2    | 31 077                           | 3 920  | 13%  |   | 27 157 | 87%  |
| 200/1990 Sb. | 22   | 0     | 1     | 1     | porušení povinnosti použít dětskou autosedačku nebo bezpečnostní pás při přepravě dětí podle § 6 zákona č. 361/2000 Sb.  | 2    | 1 385                            | 357    | 26%  |   | 1 028  | 74%  |
| 200/1990 Sb. | 22   | 0     | 1     | 1     | neoznačení překážky provozu na pozemních komunikacích, kterou řidič způsobil   | 2    | 494                              | 139    | 28%  |   | 355    | 72%  |
| 200/1990 Sb. | 22   | 0     | 1     | b     | řídí vozidlo nebo jede na zvířeti bezprostředně po požití alkoholického nápoje nebo v takové době po požití alkoholického nápoje, po kterou je ještě pod jeho vlivem   | 3    | 1 067                            | 69     | 6%   |   | 998    | 94%  |
| 140/1961 Sb. | 223  | 0     | 0     | 0     | Ublížení na zdraví z nedbalosti, v důsledku porušení povinností, vyplývajících z povolání, zaměstnání, funkce nebo postavení nebo stanovených zákonem - neoprávněné užití vyhrazeného jízdního pruhu   | 1    | 1                                | 0      | 0%   |   | 1      | 100% |
| 200/1990 Sb. | 22   | 0     | 1     | f     | při řízení vozidla drží v ruce nebo jiným způsobem telefonní přístroj nebo jiné hovorové nebo záznamové zařízení   | 3    | 11 558                           | 2 399  | 21%  |   | 9 159  | 79%  |
| 200/1990 Sb. | 22   | 0     | 1     | f     | při řízení vozidla překročí nejvyšší dovolenou rychlost stanovenou zvláštním právním předpisem nebo dopravní značkou v obci o 20 km.h-1 a více   | 3    | 12 472                           | 2 077  | 17%  |   | 10 395 | 83%  |
| 200/1990 Sb. | 22   | 0     | 1     | f     | při řízení vozidla překročí nejvyšší dovolenou rychlost stanovenou zvláštním právním předpisem nebo dopravní značkou mimo obec o 30 km.h-1 a více  | 3    | 3 859                            | 453    | 12%  |   | 3 406  | 88%  |
| 200/1990 Sb. | 22   | 0     | 1     | f     | při řízení vozidla nezastaví vozidlo před přechodem pro chodce v případech, kdy je povinen tak učinit podle zvláštního právního předpisu   | 3    | 47                               | 7      | 15%  |   | 40     | 85%  |
| 200/1990 Sb. | 22   | 0     | 1     | 1     | ohrožení jiného řidiče při přeježdění s vozidlem z jednoho jízdního pruhu do druhého   | 3    | 608                              | 107    | 18%  |   | 501    | 82%  |
| 140/1961 Sb. | 223  | 0     | 0     | 0     | Ublížení na zdraví z nedbalosti, v důsledku porušení povinností, vyplývajících z povolání, zaměstnání, funkce nebo postavení nebo stanovených zákonem - ohrožení jiného řidiče při přeježdění s vozidlem z jednoho jízdního pruhu do druhého   | 3    | 3                                | 1      | 33%  |   | 2      | 67%  |
| 13/1997 Sb.  | 42   | a     | 4     | c     | vozidlo překročí při kontrolním vážení hodnoty stanovené zvláštním právním předpisem   | 3    | 621                              | 1      | 0%   |   | 620    | 100% |

| zákon        | par. | písm. | odst. | písm. | jednání   | body | počet přestupků<br>a trestných činů | ženy | %   | muži  | %    |
|--------------|------|-------|-------|-------|---|------|-------------------------------------|------|-----|-------|------|
| 200/1990 Sb. | 22   | 0     | 1     | i     | Nesprávným přejížděním z jednoho jízdního pruhu do druhého způsobí dopravní nehodu, při které je způsobena na některém ze zúčastněných vozidel včetně přepravovaných věcí hmotná škoda převyšující zřejmě částku 100 000 Kč   | 3    | 35                                  | 4    | 11% | 31    | 89%  |
| 200/1990 Sb. | 22   | 0     | 1     | j     | neprodleně nezastavení vozidla a neprokázání totožnosti navzájem včetně sdělení údajů o vozidle při dopravní nehodě, při které byla způsobena na některém ze zúčastněných vozidel včetně přepravovaných věcí pouze hmotná škoda 100 000 Kč a nižší nebo při které došlo k poškození nebo zničení součástí nebo příslušenství pozemní komunikace   | 3    | 396                                 | 73   | 18% | 323   | 82%  |
| 200/1990 Sb. | 22   | 0     | 1     | j     | při dopravní nehodě, při které byla způsobena na některém ze zúčastněných vozidel včetně přepravovaných věcí nebo na jiných věcech pouze hmotná škoda 50 000 Kč a nižší, neprodleně nezastaví vozidlo a neprokáže totožnost navzájem včetně sdělení údajů o vozidle nebo neohlásí dopravní nehodu policistovi nebo nedovoleně opustí místo dopravní nehody nebo se neprodleně nevrátí na místo dopravní nehody po poskytnutí nebo přivolání pomoci nebo po ohlášení dopravní nehody | 3    | 1                                   | 0    | 0%  | 1     | 100% |
| 200/1990 Sb. | 22   | 0     | 1     | j     | odmítnutí sepsat společný záznam při dopravní nehodě, při které byla způsobena na některém ze zúčastněných vozidel včetně přepravovaných věcí pouze hmotná škoda 100 000 Kč a nižší   | 3    | 49                                  | 10   | 20% | 39    | 80%  |
| 200/1990 Sb. | 22   | 0     | 1     | j     | nedovolené opuštění místa dopravní nehody při dopravní nehodě, při které byla způsobena na některém ze zúčastněných vozidel včetně přepravovaných věcí pouze hmotná škoda 100 000 Kč a nižší nebo při které došlo k poškození nebo zničení součástí nebo příslušenství pozemní komunikace   | 3    | 529                                 | 96   | 18% | 433   | 82%  |
| 200/1990 Sb. | 22   | 0     | 1     | j     | nevrácení se na místo dopravní nehody po poskytnutí nebo přivolání pomoci nebo ohlášení dopravní nehody při dopravní nehodě, při které byla způsobena na některém ze zúčastněných vozidel včetně přepravovaných věcí pouze hmotná škoda 100 000 Kč a nižší nebo při které došlo k poškození nebo zničení součástí nebo příslušenství pozemní komunikace   | 3    | 28                                  | 6    | 21% | 22    | 79%  |
| 200/1990 Sb. | 22   | 0     | 1     | f     | při řízení vozidla neumožní chodci na přechodu pro chodce nerušené a bezpečné přejetí vozovky   | 4    | 253                                 | 56   | 22% | 197   | 78%  |
| 200/1990 Sb. | 22   | 0     | 1     | f     | při řízení vozidla ohroží chodce přecházejícího pozemní komunikaci, na kterou odbočuje  | 4    | 20                                  | 5    | 25% | 15    | 75%  |
| 200/1990 Sb. | 22   | 0     | 1     | f     | při řízení vozidla ohroží chodce při odbočování na místo ležící mimo pozemní komunikaci, při vjíždění na pozemní komunikaci nebo při otáčení a couvání  | 4    | 11                                  | 3    | 27% | 8     | 73%  |
| 200/1990 Sb. | 22   | 0     | 1     | f     | při řízení vozidla nedá přednost v jízdě v případech, ve kterých je povinen dát přednost v jízdě podle zvláštního právního předpisu   | 4    | 2 859                               | 761  | 27% | 2 098 | 73%  |
| 140/1961 Sb. | 223  | 0     | 0     | 0     | Ublížení na zdraví z nedbalosti, v důsledku porušení povinností, vyplývajících z povolání, zaměstnání, funkce nebo postavení nebo stanovených zákonem - při řízení vozidla neumožnění chodci na přechodu pro chodce nerušené a bezpečné přejetí vozovky   | 4    | 1                                   | 0    | 0%  | 1     | 100% |
| 140/1961 Sb. | 223  | 0     | 0     | 0     | Ublížení na zdraví z nedbalosti, v důsledku porušení povinností, vyplývajících z povolání, zaměstnání, funkce nebo postavení nebo stanovených zákonem - nedání přednosti v jízdě v případech, ve kterých je řidič povinen dát přednost v jízdě  | 4    | 5                                   | 0    | 0%  | 5     | 100% |
| 200/1990 Sb. | 22   | 0     | 1     | a     | řídí vozidlo, na němž v rozporu se zvláštním právním předpisem je umístěna jiná tabulka státní poznávací značky (registrační značky), než která byla vozidlu přidělena  | 4    | 218                                 | 22   | 10% | 196   | 90%  |
| 200/1990 Sb. | 22   | 0     | 1     | a     | řídí vozidlo, které je technicky nezpůsobilé k provozu na pozemních komunikacích, tak závažným způsobem, že bezprostředně ohrožuje ostatní účastníky provozu na pozemních komunikacích  | 5    | 2                                   | 0    | 0%  | 2     | 100% |

| zákon        | par. | písm. | odst. | písm. | jednání   | body | počet přestupků<br>a trestných činů | ženy | %   | muži  | %    |
|--------------|------|-------|-------|-------|---|------|-------------------------------------|------|-----|-------|------|
| 200/1990 Sb. | 23   | 0     | 1     | f     | jako řidič vozidla nedodrží stanovené doby řízení nebo stanovené bezpečnostní přestávky podle zvláštních právních předpisů  | 4    | 789                                 | 2    | 0%  | 787   | 100% |
| 140/1961 Sb. | 223  | 0     | 0     | 0     | Ublížení na zdraví z nedbalosti, v důsledku porušení povinností, vyplývajících z povolání, zaměstnání, funkce nebo postavení nebo stanovených zákonem - při řízení vozidla ohrožení chodce přecházejícího pozemní komunikaci, na kterou řidič odbočuje  | 4    | 2                                   | 0    | 0%  | 2     | 100% |
| 200/1990 Sb. | 22   | 0     | 1     | e     | řídí motorové vozidlo a není držitelem platného osvědčení profesní způsobilosti řidiče  | 5    | 1                                   | 0    | 0%  | 1     | 100% |
| 200/1990 Sb. | 22   | 0     | 1     | e     | řídí motorové vozidlo a nemá platný posudek o zdravotní způsobilosti podle zvláštního právního předpisu   | 5    | 50                                  | 4    | 8%  | 46    | 92%  |
| 200/1990 Sb. | 22   | 0     | 1     | f     | při řízení vozidla překročí nejvyšší dovolenou rychlost stanovenou zvláštním právním předpisem nebo dopravní značkou v obci o 40 km.h-1 a více  | 5    | 284                                 | 28   | 10% | 256   | 90%  |
| 200/1990 Sb. | 22   | 0     | 1     | f     | při řízení vozidla překročí nejvyšší dovolenou rychlost stanovenou zvláštním právním předpisem nebo dopravní značkou mimo obec o 50 km.h-1 a více   | 5    | 234                                 | 18   | 8%  | 216   | 92%  |
| 200/1990 Sb. | 22   | 0     | 1     | f     | při řízení vozidla nezastaví vozidlo na signál, který mu přikazuje zastavit vozidlo podle zvláštního právního předpisu nebo na pokyn "Stůj" daný při řízení provozu na pozemních komunikacích osobou oprávněnou k řízení tohoto provozu podle zvláštního právního předpisu  | 5    | 3 255                               | 709  | 22% | 2 546 | 78%  |
| 200/1990 Sb. | 22   | 0     | 1     | a     | řídí vozidlo, které je technicky nezpůsobilé k provozu na pozemních komunikacích tak závažným způsobem, že bezprostředně ohrožuje ostatní účastníky provozu na pozemních komunikacích   | 5    | 136                                 | 1    | 1%  | 135   | 99%  |
| 200/1990 Sb. | 22   | 0     | 1     | b     | řídí vozidlo nebo jede na zvířeti bezprostředně po požití alkoholického nápoje nebo po užití jiné návykové látky nebo v takové době po požití alkoholického nápoje nebo po užití jiné návykové látky, po kterou je ještě pod jejich vlivem  | 6    | 2 252                               | 165  | 7%  | 2 087 | 93%  |
| 200/1990 Sb. | 22   | 0     | 1     | e     | řídí motorové vozidlo a byl mu zadržán řidičský průkaz  | 6    | 182                                 | 20   | 11% | 162   | 89%  |
| 200/1990 Sb. | 22   | 0     | 1     | f     | při řízení vozidla předjíždí vozidlo v případech, ve kterých je to podle zvláštního právního předpisu zakázáno  | 6    | 168                                 | 9    | 5%  | 159   | 95%  |
| 200/1990 Sb. | 22   | 0     | 1     | f     | při řízení vozidla vjíždí na železniční přejezd v případech, kdy je to podle zvláštního právního předpisu zakázáno  | 6    | 263                                 | 53   | 20% | 210   | 80%  |
| 200/1990 Sb. | 22   | 0     | 1     | f     | při řízení vozidla v provozu na dálnici nebo na silnici pro motorová vozidla se otáčí, jede v protisměru nebo couvá v místě, kde to není dovoleno podle zvláštního právního předpisu  | 6    | 9                                   | 0    | 0%  | 9     | 100% |
| 200/1990 Sb. | 22   | 0     | 1     | k     | při dopravní nehodě, při které je způsobena na některém ze zúčastněných vozidel včetně přepravovaných věcí nebo na jiných věcech hmotná škoda převyšující zřejmě částku 50 000 Kč, neprodleně nezastaví vozidlo nebo neohlásí dopravní nehodu policistovi nebo nedovoleně opustí místo dopravní nehody nebo se neprodleně nevrátí na místo dopravní nehody po poskytnutí nebo přivolání pomoci nebo po ohlášení dopravní nehody | 7    | 1                                   | 0    | 0%  | 1     | 100% |
| 140/1961 Sb. | 223  | 0     | 0     | 0     | Ublížení na zdraví z nedbalosti, v důsledku porušení povinností, vyplývajících z povolání, zaměstnání, funkce nebo postavení nebo stanovených zákonem - Předjíždění vozidla v případech, ve kterých je to zákonem zakázáno  | 6    | 1                                   | 0    | 0%  | 1     | 100% |
| 40/2009 Sb.  | 145  | 0     | 1     | 0     | Těžké ublížení na zdraví - úmyslné  | 7    | 2                                   | 0    | 0%  | 2     | 100% |
| 40/2009 Sb.  | 274  | 0     | 2     | b     | Ohrožení pod vlivem návykové látky - výkon zaměstnání nebo jiné činnosti, při kterých by mohl ohrozit život nebo zdraví lidí nebo způsobit značnou škodu na majetku, ve stavu vylučujícím způsobilost, který si pachatel přivodil vlivem návykové látky - při výkonu zaměstnání nebo jiné činnosti, při kterých je vliv návykové látky zvlášť nebezpečný, zejména řídí-li hromadný dopravní prostředek                          | 7    | 2                                   | 1    | 50% | 1     | 50%  |



| zákon        | par. | písm. | odst. | písm. | jednání  | body | počet přestupků<br>a trestných činů | ženy | %   | muži  | %    |
|--------------|------|-------|-------|-------|--|------|-------------------------------------|------|-----|-------|------|
| 200/1990 Sb. | 22   | 0     | 1     | c     | řídí vozidlo nebo jede na zvěřeti ve stavu vylučujícím způsobilost, který si přivodil požitím alkoholického nápoje nebo užitím jiné návykové látky   | 7    | 41                                  | 1    | 2%  | 40    | 98%  |
| 200/1990 Sb. | 22   | 0     | 1     | d     | se přes výzvu podle zvláštního právního předpisu odmítne podrobit vyšetření, zda při řízení vozidla nebo jízdě na zvěřeti nebyl ovlivněn alkoholem nebo jinou návykovou látkou, ačkoli takové vyšetření není spojeno s nebezpečím pro jeho zdraví  | 7    | 771                                 | 111  | 14% | 660   | 86%  |
| 200/1990 Sb. | 22   | 0     | 1     | e     | řídí motorové vozidlo a není držitelem příslušné skupiny nebo podskupiny řidičského oprávnění  | 7    | 2 468                               | 157  | 6%  | 2 311 | 94%  |
| 140/1961 Sb. | 180  | d     | 0     | 0     | Řízení motorového vozidla bez držení příslušného řidičského oprávnění  | 7    | 102                                 | 2    | 2%  | 100   | 98%  |
| 140/1961 Sb. | 201  | 0     | 1     | 0     | Ohrožení pod vlivem návykové látky - ve stavu vylučujícím způsobilost, který si přivodil vlivem návykové látky výkon zaměstnání nebo jiné činnosti, při kterých by mohl ohrozit život nebo zdraví lidí, nebo způsobit značnou škodu na majetku   | 7    | 174                                 | 5    | 3%  | 169   | 97%  |
| 140/1961 Sb. | 201  | 0     | 2     | a     | Ohrožení pod vlivem návykové látky - výkon zaměstnání nebo jiné činnosti, při kterých by mohl ohrozit život nebo zdraví lidí nebo způsobit značnou škodu na majetku, ve stavu vylučujícím způsobilost, který si přivodil vlivem návykové látky, byl-li za takový čin v posledních dvou letech odsouzen nebo z výkonu trestu odnětí svobody propuštěn | 7    | 9                                   | 1    | 11% | 8     | 89%  |
| 140/1961 Sb. | 201  | 0     | 2     | b     | Ohrožení pod vlivem návykové látky - výkon zaměstnání nebo jiné činnosti, při kterých by mohl ohrozit život nebo zdraví lidí nebo způsobit značnou škodu na majetku, ve stavu vylučujícím způsobilost, který si přivodil vlivem návykové látky, byl-li za obdobný čin spáchaný pod vlivem návykové látky v posledních dvou letech postižen           | 7    | 5                                   | 0    | 0%  | 5     | 100% |
| 140/1961 Sb. | 201  | a     | 1     | 0     | Opilství - spáchání jednání, které má znaky jiného trestného činu, ve stavu nepřičetnosti, do kterého se uvedl požitím nebo aplikací návykové látky nebo jinak   | 7    | 2                                   | 0    | 0%  | 2     | 100% |
| 140/1961 Sb. | 208  | 0     | 0     | 0     | Neposkytnutí první pomoci osobě, která při nehodě utrpěla újmu na zdraví, řidičem dopravního prostředku majícího na nehodě účast - jedná-li se buď o neprodlené nezastavení vozidla nebo o neohlášení nehody policistovi   | 7    | 4                                   | 1    | 25% | 3     | 75%  |
| 140/1961 Sb. | 222  | 0     | 1     | 0     | Ublížení na zdraví - úmyslné způsobení těžké újmy na zdraví  | 7    | 4                                   | 0    | 0%  | 4     | 100% |
| 140/1961 Sb. | 224  | 0     | 1     | 0     | Ublížení na zdraví - způsobení jinému těžké újmy na zdraví nebo smrti z nedbalosti.  | 7    | 30                                  | 1    | 3%  | 29    | 97%  |
| 140/1961 Sb. | 224  | 0     | 2     | 0     | Ublížení na zdraví - způsobení jinému z nedbalosti, v důsledku porušení důležité povinnosti vyplývající ze zaměstnání, povolání, postavení nebo funkce nebo uložené podle zákona, těžké újmy na zdraví nebo smrti.   | 7    | 21                                  | 1    | 5%  | 20    | 95%  |
| 200/1990 Sb. | 22   | 0     | 1     | k     | neprodlené nezastavení vozidla při dopravní nehodě, při které došlo k hmotné škodě převyšující zřejmě na některém ze zúčastněných vozidel včetně přepravovaných věcí částku 100 000 Kč   | 7    | 2                                   | 0    | 0%  | 2     | 100% |
| 200/1990 Sb. | 22   | 0     | 1     | k     | nedovolené opuštění místa dopravní nehody, při které došlo k hmotné škodě převyšující zřejmě na některém ze zúčastněných vozidel včetně přepravovaných věcí částku 100 000 Kč  | 7    | 14                                  | 4    | 29% | 10    | 71%  |
| 200/1990 Sb. | 22   | 0     | 1     | k     | neprodlené nevrácení se na místo dopravní nehody, při které došlo k hmotné škodě převyšující zřejmě na některém ze zúčastněných vozidel včetně přepravovaných věcí částku 100 000 Kč   | 7    | 1                                   | 0    | 0%  | 1     | 100% |
| 200/1990 Sb. | 22   | 0     | 1     | l     | neohlášení dopravní nehody policistovi při dopravní nehodě, při které došlo k usmrcení nebo zranění osoby nebo k hmotné škodě převyšující zřejmě na některém ze zúčastněných vozidel včetně přepravovaných věcí částku 100 000 Kč nebo při které došlo k poškození nebo zničení součástí nebo příslušenství pozemní komunikace                       | 7    | 6                                   | 2    | 33% | 4     | 67%  |

| zákon        | par. | písm. | odst. | písm. | jednání   | body | počet přestupků<br>a trestných činů | ženy | %   | muži  | %    |
|--------------|------|-------|-------|-------|---|------|-------------------------------------|------|-----|-------|------|
| 200/1990 Sb. | 22   | 0     | 1     | 1     | neprodlené nezastavení nebo nedovolené opuštění místa dopravní nehody nebo neprodlené nevrácení se na místo dopravní nehody po poskytnutí nebo přivolání pomoci nebo ohlášení dopravní nehody policistovi při dopravní nehodě, při které došlo pouze k usmrcení nebo zranění osoby (bez hmotné škody)   | 7    | 4                                   | 1    | 25% | 3     | 75%  |
| 40/2009 Sb.  | 147  | 0     | 1     | 0     | Těžké ublížení na zdraví z nedbalosti   | 7    | 136                                 | 15   | 11% | 121   | 89%  |
| 40/2009 Sb.  | 147  | 0     | 2     | 0     | Těžké ublížení na zdraví z nedbalosti - porušením důležité povinnosti vyplývající ze zaměstnání, povolání, postavení nebo funkce nebo uložené podle zákona  | 7    | 117                                 | 11   | 9%  | 106   | 91%  |
| 40/2009 Sb.  | 274  | 0     | 1     | 0     | Ohrožení pod vlivem návykové látky - výkon zaměstnání nebo jiné činnosti, při kterých by mohl ohrozit život nebo zdraví lidí nebo způsobit značnou škodu na majetku, ve stavu vylučujícím způsobilost, který si pachatel přivodil vlivem návykové látky   | 7    | 3 219                               | 278  | 9%  | 2 941 | 91%  |
| 40/2009 Sb.  | 274  | 0     | 2     | a     | Ohrožení pod vlivem návykové látky - výkon zaměstnání nebo jiné činnosti, při kterých by mohl ohrozit život nebo zdraví lidí nebo způsobit značnou škodu na majetku, ve stavu vylučujícím způsobilost, který si pachatel přivodil vlivem návykové látky - se způsobením havárie, dopravní nebo jiné nehody, ublížením jinému na zdraví nebo způsobením větší škody na cizím majetku nebo jiného závažného následku  | 7    | 692                                 | 79   | 11% | 613   | 89%  |
| 40/2009 Sb.  | 274  | 0     | 2     | c     | Ohrožení pod vlivem návykové látky - výkon zaměstnání nebo jiné činnosti, při kterých by mohl ohrozit život nebo zdraví lidí nebo způsobit značnou škodu na majetku, ve stavu vylučujícím způsobilost, který si pachatel přivodil vlivem návykové látky - byl-li za takový čin v posledních dvou letech odsouzen nebo z výkonu trestu odnětí svobody uloženého za takový čin propuštěn  | 7    | 84                                  | 5    | 6%  | 79    | 94%  |
| 40/2009 Sb.  | 337  | 0     | 1     | a     | Maření výkonu úředního rozhodnutí a vykázání - maření nebo podstatné ztěžování výkonu rozhodnutí soudu nebo jiného orgánu veřejné moci vykonáváním činnosti, která byla pachateli takovým rozhodnutím zakázána nebo pro kterou mu bylo odňato příslušné oprávnění podle jiného právního předpisu (řízení motorového vozidla bez řidičského oprávnění - v době po jeho pozbytí na základě uloženého zákazu činnosti či jeho odnětí rozhodnutím správního orgánu) | 7    | 1 930                               | 82   | 4%  | 1 848 | 96%  |
| 40/2009 Sb.  | 143  | 0     | 3     | 0     | Usmrcení z nedbalosti - hrubým porušením zákona o bezpečnosti dopravy   | 7    | 3                                   | 0    | 0%  | 3     | 100% |
| 40/2009 Sb.  | 143  | 0     | 1     | 0     | Usmrcení z nedbalosti   | 7    | 41                                  | 4    | 10% | 37    | 90%  |
| 40/2009 Sb.  | 143  | 0     | 2     | 0     | Usmrcení z nedbalosti - porušením důležité povinnosti vyplývající ze zaměstnání, povolání, postavení nebo funkce nebo uložené podle zákona  | 7    | 29                                  | 3    | 10% | 26    | 90%  |
| 40/2009 Sb.  | 145  | 0     | 2     | 0     | Těžké ublížení na zdraví - úmyslné, s přitěžujícími okolnostmi  | 7    | 1                                   | 0    | 0%  | 1     | 100% |
| 40/2009 Sb.  | 146  | 0     | 3     | 0     | Ublížení na zdraví - úmyslné, s následkem těžké újmy  | 7    | 1                                   | 0    | 0%  | 1     | 100% |

# Přehled jednání zařazených do bodového hodnocení


Ministerstvo dopravy

## Bodový systém

Přehled jednání spočívajících v porušení vybraných povinností stanovených předpisy o provozu na pozemních komunikacích a počet bodů za tato jednání



|          |  |          |  |          |   |
|----------|--|----------|--|----------|---|
| <b>7</b> | řízení motorového vozidla bez držení příslušné skupiny nebo podskupiny řidičského oprávnění  | <b>4</b> | při řízení vozidla neumožnění chodci na přechodu pro chodce nerušené a bezpečné přejetí vozovky  | <b>2</b> | nedovolené jízda po tramvajovém pásu  |
| <b>7</b> | řízení vozidla ve stavu vylučujícím způsobilost, který si řidič požívá požitím alkoholu nebo užíváním jiné návykové látky  | <b>4</b> | při řízení vozidla ohraničení chodce přechodového pozemní komunikací, na kterou řidič obchází  | <b>2</b> | porušení povinnosti být za jízdy připoután bezpečnostním pásem nebo užití ochrannou přilbu  |
| <b>7</b> | odmítnutí řidiče podat se na výzvu dechové zkoušky ke zjištění, není-li ověřen alkohol   | <b>4</b> | ohrožení chodce při odbočování s vozidlem na místo ležící mimo pozemní komunikaci, při vjíždění na pozemní komunikaci nebo při odložení a couvání  | <b>2</b> | porušení povinnosti použít dětskou autosedačku nebo bezpečnostní pás při přepravě dětí  |
| <b>7</b> | odmítnutí řidiče podat se na výzvu lékařskému vyšetření ke zjištění, není-li ověřen alkohol v případě, že dechová zkouška byla pozitivní, ačkoliv to nebylo spojeno s nebezpečím pro jeho zdraví   | <b>4</b> | nedání přednosti v jízdě v případech, ve kterých je řidič povinen dát přednost v jízdě   | <b>2</b> | neoznáčení předjíždění provozu na pozemních komunikacích, kterou řidič způsobil   |
| <b>7</b> | odmítnutí řidiče podat se na výzvu odbornému lékařskému vyšetření ke zjištění, není-li ověřená jízda návykovou látkou, ačkoliv to nebylo spojeno s nebezpečím pro jeho zdraví  | <b>4</b> | prekročení nejdelší přípustné doby řízení nebo nedodržení stanovené bezpečnostní přilbovky v řízení vozidla podle zákona č. 475/2001 Sb.   | <b>2</b> | porušení ustanovení o omezení jízdy některých vozidel   |
| <b>7</b> | způsobení dopravní nehody porušením povinností řidiče, při které došlo k usmrcení nebo k těžké újme na zdraví  | <b>4</b> | řízení vozidla, které užívá jinou registrační značku, než která byla vozidlu přidělena   | <b>2</b> | prekročení nejvyšší dovolené rychlosti stanovené zákonem nebo dopravní značkou o méně než 20 km/h v obci nebo o méně než 30 km/h mimo obec  |
| <b>7</b> | při dopravní nehodě, při které došlo k usmrcení nebo zranění osoby nebo k hmotné škodě převyšující zjevně na některém ze zúčastněných vozidel včetně přepravovaných věcí částku 100 000 Kč, nebo při které došlo k poškození nebo zničení součástí nebo příslušenství pozemní komunikace, neprohlášení nezastavení vozidla, poskytnutí neprodávající se na místo dopravní nehody nebo nedovolené neovládnutí se na dopravní nehody po poskytnutí nebo přivolání pomoci, nebo po ohlášení dopravní nehody | <b>3</b> | při dopravní nehodě, při které byla způsobena na některém ze zúčastněných vozidel včetně přepravovaných věcí hmotná škoda větší než 100 000 Kč, nebo při které došlo k poškození nebo zničení součástí nebo příslušenství pozemní komunikace, neprohlášení nezastavení vozidla, poskytnutí neprodávající se na místo dopravní nehody nebo nedovolené neovládnutí se na dopravní nehody po poskytnutí nebo přivolání pomoci | <b>1</b> | nedovolené užití dálnice nebo silnice pro motorové vozidlo nemotorovým vozidlem nebo jízdu soupravou, jejíž konstrukce nebo technický stav neumožňuje dosažení rychlosti stanovené v § 35 odst. 1 a c, 341/2000 Sb.   |
| <b>6</b> | řízení vozidla bezprostředně po požití alkoholu nebo v lokové době po požití alkoholu, po kterou je řidič ještě pod jeho vlivem, je-li zjištěn obsah alkoholu v krevní látce vyšší než 0,3 ‰, nebo řízení vozidla bezprostředně po užití jiné návykové látky nebo v lokové době po užití jiné návykové látky, po kterou je řidič ještě pod jejím vlivem  | <b>3</b> | držení telefonního přístroje nebo jiného hovorového nebo záznamového zařízení v ruce nebo jiným způsobem při řízení vozidla  | <b>1</b> | neoprávněné užití vyhrazeného jízdního pruhu  |
| <b>6</b> | předjíždění vozidla v případech, ve kterých je to zákonem zakázáno   | <b>3</b> | prekročení nejvyšší dovolené rychlosti stanovené zákonem nebo dopravní značkou o 20 km/h a více v obci nebo o 30 km/h a více mimo obec   | <b>1</b> | porušení ustanovení § 32 zákona o osvětlení vozidla   |
| <b>6</b> | při jízdě na dálnici nebo silnici pro motorové vozidlo odložení se nebo jízda v protisměru nebo couvání v místě, kde to není dovoleno  | <b>3</b> | nerozstavení vozidla před přechodem pro chodce v případech, kdy je řidič povinen tak učinit  | <b>1</b> | porušení povinnosti vyplývajících ze zákazové nebo příkazové značky (s výjimkou doplněných případů překročení nejvyšší dovolené rychlosti stanovené dopravní značkou, porušení zákona předjíždění stanoveného dopravní značkou a zákazových značek B 28 – zákaz zastavení a B 29 – zákaz stání) |
| <b>6</b> | vjíždění na železniční přejezd v případech, ve kterých je to zakázáno  | <b>3</b> | ohrožení jiného řidiče při přejíždění s vozidlem z jednoho jízdního pruhu do druhého   | <b>1</b> | neoprávněné užití zvláštního výstražného světla modré barvy, popřípadě doplněného zvláštním zvukovým výstražným znamením  |
| <b>6</b> | řízení motorového vozidla řidičem, kterému byl zadržán řidičský průkaz   | <b>3</b> | prekročení povolených hodnot stanovených zvláštním právním předpisem při kontrolním řízení vozidla podle zvláštního právního předpisu  | <b>1</b> | neoprávněné užití zvláštního výstražného světla oranžové barvy  |
| <b>5</b> | řízení vozidla, které je technicky nezpůsobilé k provozu na pozemních komunikacích podle zvláštního právního předpisu tak zaviněným způsobem, že bezprostředně ohrožuje ostatní účastníky provozu na pozemních komunikacích  | <b>3</b> | řízení vozidla bezprostředně po požití alkoholu nebo v lokové době po požití alkoholu, po kterou je řidič ještě pod jeho vlivem, je-li zjištěn obsah alkoholu v krevní látce vyšší než 0,3 ‰, nebo řízení vozidla bezprostředně po užití jiné návykové látky nebo v lokové době po užití jiné návykové látky, po kterou je řidič ještě pod jejím vlivem  |          |   |
| <b>5</b> | řízení motorového vozidla bez držení platného ověření prokázání způsobilosti řidiče  |          |  |          |   |
| <b>5</b> | řízení motorového vozidla bez držení platného posudku o zdravotní způsobilosti   |          |  |          |   |
| <b>5</b> | prekročení nejvyšší dovolené rychlosti stanovené zákonem nebo dopravní značkou o 40 km/h a více v obci nebo o 50 km/h a více mimo obec   |          |  |          |   |
| <b>5</b> | nezastavení vozidla na silnici, který přikazuje řidiči zastavit vozidlo, nebo nezastavení vozidla na pokyn „Stůj“ daný při řízení provozu na pozemních komunikacích osobou oprávněnou k řízení tohoto provozu  |          |  |          |   |

Ministerstvo dopravy připravilo pro snadnou orientaci v jednáních, za která jsou řidičům udělovány body, stručný přehled těchto jednání. Ta jsou seskupena podle počtu bodů, které jsou za spáchání těchto jednání udělovány. Materiál je navíc rozšířen o graf, který zobrazuje poměry počtů jednotlivě ohodnocených jednání (1b – 7b), která jsou evidována od zavedení bodového systému, tj. od 1. 7. 2006.

**Leták ke stažení**, včetně dalších informací o bodovém systému naleznete na internetové stránce Ministerstva dopravy na adrese:

[http://www.mdc.cz/cs/Silnicni\\_doprava/bodovy\\_system/](http://www.mdc.cz/cs/Silnicni_doprava/bodovy_system/)

# Výměna řidičských průkazů

V České republice jsou v současné době platné 2 typy řidičských průkazů. Během následujících let bude docházet k postupné výměně jednoho z nich. Ten si budou muset ze zákona řidiči povinni vyměnit nejpozději do konce roku 2013 (podle data vydání 1/2001 – 12/2002 a 1/2003 – 04/2004). Počínaje 1. 1. 2014 bude v ČR platný pouze 1 typ řidičského průkazu vzoru Evropských společenství.

Ministerstvo dopravy připravilo informační leták k výměně řidičských průkazů, kterým končí platnost 31. 12. 2013. Dále pak ministerstvo připravilo speciální internetovou stránku, kde jsou zveřejněny všechny podstatné a aktuální informace k probíhajícím povinným výměnám řidičských průkazů.

## NEVYMĚNÍŠ - NEPOJEDEŠ



Řidičské průkazy vydané od 1. ledna 2001 do 31. prosince 2002 jsou jejich držitelé povinni vyměnit do **31. prosince 2012**.

Řidičské průkazy vydané od 1. ledna 2003 do 30. dubna 2004 jsou jejich držitelé povinni vyměnit do **31. prosince 2013**.

Rozhodující pro výměnu řidičského průkazu je datum jeho vydání, nikoliv typ řidičského průkazu (viz § 134 zákona č. 361/2000 Sb.)

**Jste držitelem tohoto řidičského průkazu?  
Podejte žádost o výměnu co nejdříve!**

Další informace získáte na internetových stránkách  
[www.vymenesiridicak.cz](http://www.vymenesiridicak.cz)

**Co musím mít s sebou?**  
platný doklad totožnosti (občanský průkaz, pas)  
jednu fotografii o rozměrech 3,5 x 4,5 cm  
řidičský průkaz, kterému končí platnost

**Kolik mě to bude stát?**  
nebude vás to stát nic - povinná výměna je osvobozena od správního poplatku

**Kde si mohu vyměnit svůj ŘP?**  
na příslušném pracovišti obecního úřadu obce s rozšířenou působností (podle místa trvalého pobytu držitele řidičského průkazu)

**Kdy mně bude vydán nový ŘP?**  
nejpozději do 20 dnů ode dne podání žádosti (popř. do 5 pracovních dnů po úhradě správního poplatku 500 Kč)

 Ministerstvo dopravy

Verzi tohoto letáku, určenou pro tisk, ke stažení, případně pro zobrazení ve vyšším rozlišení a další informace, týkající se povinných výměn řidičských průkazů, získáte na internetových stránkách Ministerstva dopravy na následující adrese:

[http://www.mdcz.cz/cs/Silnicni\\_doprava/Ridicke\\_prukazy\\_Autoskoly/Statistiky/st-vymena-rp.htm](http://www.mdcz.cz/cs/Silnicni_doprava/Ridicke_prukazy_Autoskoly/Statistiky/st-vymena-rp.htm)

Speciální internetovou stránku, která se věnuje problematice povinných výměn řidičských průkazů naleznete na stránkách:

<http://www.vymenesiridicak.cz>



Facebook: stránka „Nevyměníš - Nepojedeš“

V Praze 1. 7. 2011 zpracovalo:



Ministerstvo dopravy

odbor kabinet ministra – O70  
oddělení tiskové – O72

Nábřeží Ludvíka Svobody 12  
110 15 Praha 1

**Bc. Martin Novák, DiS.**

tel.: +420 225 131 562; fax.: +420 225 131 063

**email: [martin.novak@mdcr.cz](mailto:martin.novak@mdcr.cz)**

[http://www.mdcz.cz/cs/Silnicni\\_doprava/Ridicске\\_prukazy\\_Autoskoly/Statistiky/](http://www.mdcz.cz/cs/Silnicni_doprava/Ridicске_prukazy_Autoskoly/Statistiky/)

<http://www.mdcz.cz>