



Ministerstvo dopravy



Informace
o stavu bodového systému v České republice

**PŘESTUPKY
A TRESTNÉ ČINY**

I. Q 2012

Návod Ministerstva dopravy „Jak nedostat body“	3
Souhrn a evidence jednání podle jednotlivých zákonů.....	4
Srovnání evidence bodovaných jednání za 1. Q 2012 dle krajů	5
Vývoj počtu evidovaných přestupků a trestných činů	6
Evidence bodovaných přestupků a trestných činů dle počtu bodů a krajů	7
Nejčastěji evidované přestupky a trestné činy – detailní rozbor	8
Alkohol a návykové látky – podrobný rozbor	9
Kompletní přehled evidovaných jednání za období 1. Q 2012.....	10

Návod Ministerstva dopravy „Jak nedostat body“

Ministerstvo dopravy pravidelně předkládá seznam nejčastějších přestupků a trestných činů, kterých se řidiči dopouštějí a za které jsou jim evidovány body. Zásadní změny ve struktuře bodovaných přestupků a trestných činů nastaly 1. 8. 2011, kdy v platnost vstoupil zákon č. 133/2011, kterým se mění zákon č. 361/2000 Sb., ve znění pozdějších předpisů. Zrušuje se ohodnocení jedním a šesti body a dochází úpravě zařazení některých jednání v rámci bodových kategorií.

Vzhledem ke lhůtě 12ti měsíců na vyřešení správního řízení po spáchání přestupku je možné, že se i v následujících přehledech (do uplynutí lhůty od spáchání přestupku) budou taková jednání v těchto přehledech objevovat.

Přehled jednání, na základě kterých jsou řidičům nejčastěji udělovány body, uvádí tabulka č. 1.

tabulka 1 – přehled nejčastěji evidovaných jednání zařazených do bodového systému

	Jednání	Body	Podíl na všech přestupcích a trestných činech
1	při řízení vozidla překročí nejvyšší dovolenou rychlost stanovenou zvláštním právním předpisem nebo dopravní značkou v obci o méně než 20 km.h-1 (ale více než 5 km.h-1)	2	35,31 %
2	porušení povinnosti být za jízdy připoután bezpečnostním pásem nebo užít ochrannou přilbu	3	20,15 %
3	při řízení vozidla drží v ruce nebo jiným způsobem telefonní přístroj nebo jiné hovorové nebo záznamové zařízení	2	9,12 %
4	při řízení vozidla překročí nejvyšší dovolenou rychlost stanovenou zvláštním právním předpisem nebo dopravní značkou v obci o 20 km.h-1 a více	3	7,83 %
5	při řízení vozidla překročí nejvyšší dovolenou rychlost stanovenou zvláštním právním předpisem nebo dopravní značkou mimo obec o méně než 30 km.h-1 (ale více než 10 km.h-1)	2	4,57 %
6	Ohrožení pod vlivem návykové látky - výkon zaměstnání nebo jiné činnosti, při kterých by mohl ohrozit život nebo zdraví lidí nebo způsobit značnou škodu na majetku, ve stavu vylučujícím způsobilost, který si pachatel přivodil vlivem návykové látky	7	2,67 %
7	při řízení vozidla nedá přednost v jízdě v případech, ve kterých je povinen dát přednost v jízdě	4	2,37 %
8	při řízení vozidla nezastaví vozidlo na signál, který mu přikazuje zastavit vozidlo podle zvláštního právního předpisu nebo na pokyn Stůj daný při řízení provozu na pozemních komunikacích osobou k tomu oprávněnou	5	2,27 %
9	řídí vozidlo nebo jede na zvířeti bezprostředně po požití alkoholického nápoje nebo po užití jiné návykové látky nebo v takové době po požití alkoholického nápoje nebo po užití jiné návykové látky, po kterou je ještě pod jejich vlivem	7	1,59 %
10	při řízení vozidla překročí nejvyšší dovolenou rychlost stanovenou zvláštním právním předpisem nebo dopravní značkou mimo obec o 30 km.h.-1 a více	3	1,58 %
	<i>Ostatní</i>		12,54 %

Pokud se řidiči vyvarují těchto deseti nejčastěji evidovaných jednání, nedopustí se 87,46 % případů evidence bodů.

Přes polovinu evidovaných bodovaných jednání tvoří:

■ překročení rychlosti v obci o méně než 20 km/h, ■

■ nepřipoutání bezpečnostním pásem ■

■ a telefonování za jízdy. ■

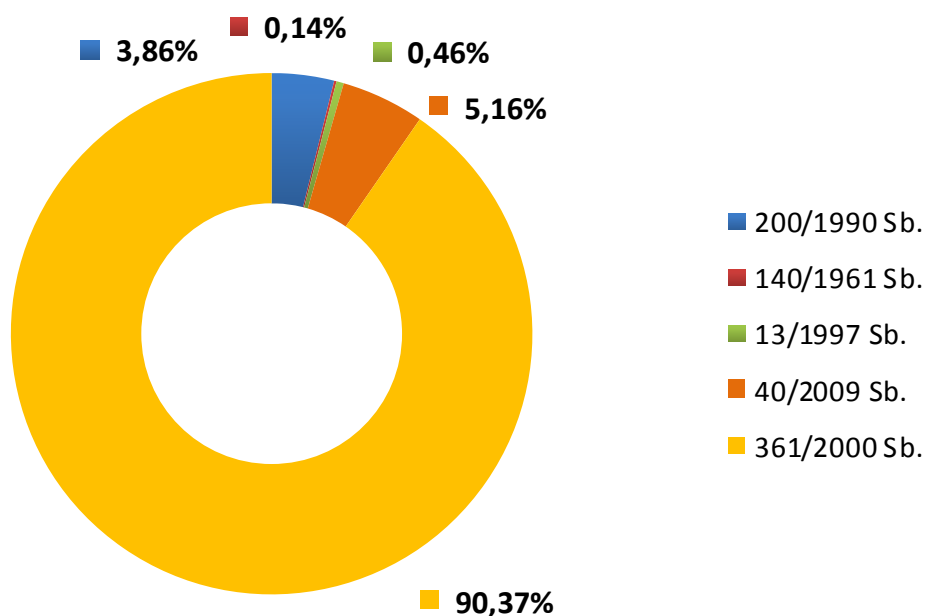
Celkem bylo v 1. Q 2012, tj. od 1. 1. 2012 do 31. 3. 2012, evidováno 125 142 přestupků a trestných činů. Z tohoto počtu bylo evidováno 20 657 přestupků a trestných činů ženám – řidičkám, což činí 16,51 % všech evidovaných jednání. Rozdíly mezi jednotlivými kraji v poměru žena mužů, kterým jsou evidována bodovaná jednání, jsou nepatrné a žádný z krajů se od republikového poměru nevymyká.

Průměrně byl za období 1. Q 2012 evidován přírůstek v evidenci 1 375 bodovaných jednání na den.

V České republice jsou body udělovány řidičům za přestupky a trestné činy, které jsou zakotveny v těchto zákonech: zákon č. 40/2009 Sb., trestní zákoník, ve znění pozdějších předpisů (popř. zákon č. 140/1961 Sb., trestní zákon, ve znění pozdějších předpisů); zákon č. 200/1990 Sb., o přestupcích, ve znění pozdějších předpisů, zákon č. 13/1997 Sb., o pozemních komunikacích, ve znění pozdějších předpisů a zákon č. 361/2000 Sb. o provozu na pozemních komunikacích, ve znění pozdějších předpisů.

tabulka 2 - stav evidence bodovaných jednání dle jednotlivých zákonů

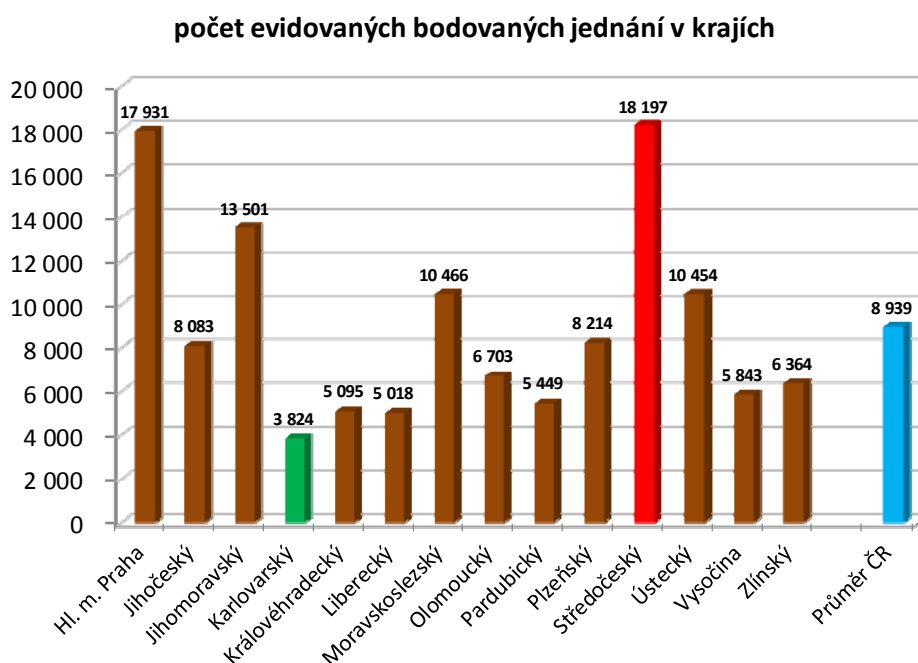
Zákon	počet evidovaných přestupků	poměr ke všem evidovaným
200/1990 Sb.	4 831	3,86 %
140/1961 Sb.	181	0,14 %
13/1997 Sb.	579	0,46 %
40/2009 Sb.	6 456	5,16 %
361/2000 Sb.	113 095	90,37 %



graf 1 – stav evidence bodovaných jednání dle jednotlivých zákonů

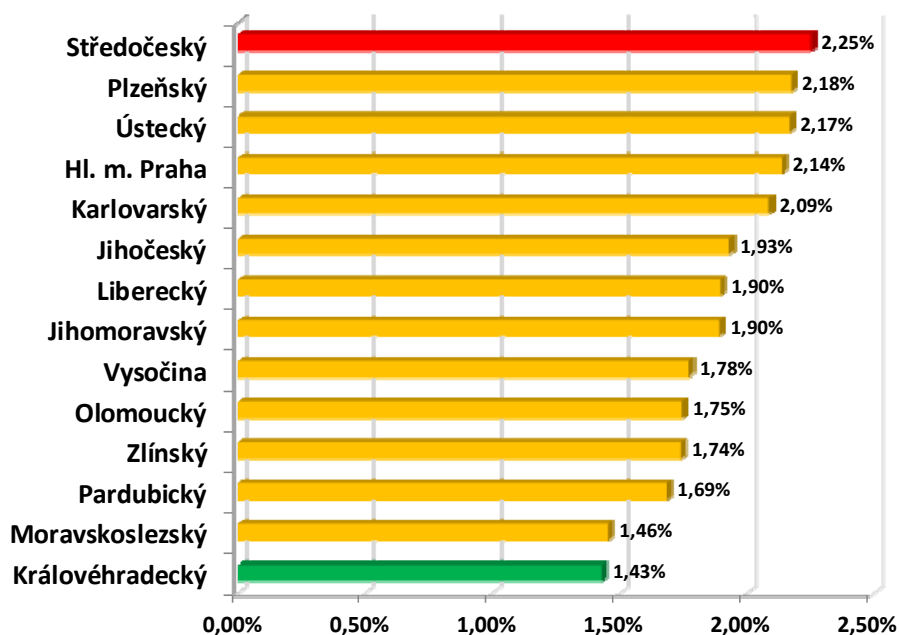
Srovnání evidence bodovaných jednání za 1. Q 2012 dle krajů

Následující graf 2 zobrazuje počty přestupků a trestných činů v jednotlivých krajích. Barevně jsou odlišeny kraje s **nejnižším** a **nejvyšším** počtem evidovaných přestupků a trestných činů. Z grafu je možné vyčíst porovnání s **průměrným** počtem počtu evidovaných bodovaných jednání v ČR.



graf 2 – počty evidovaných přestupků a trestných činů v jednotlivých krajích ČR

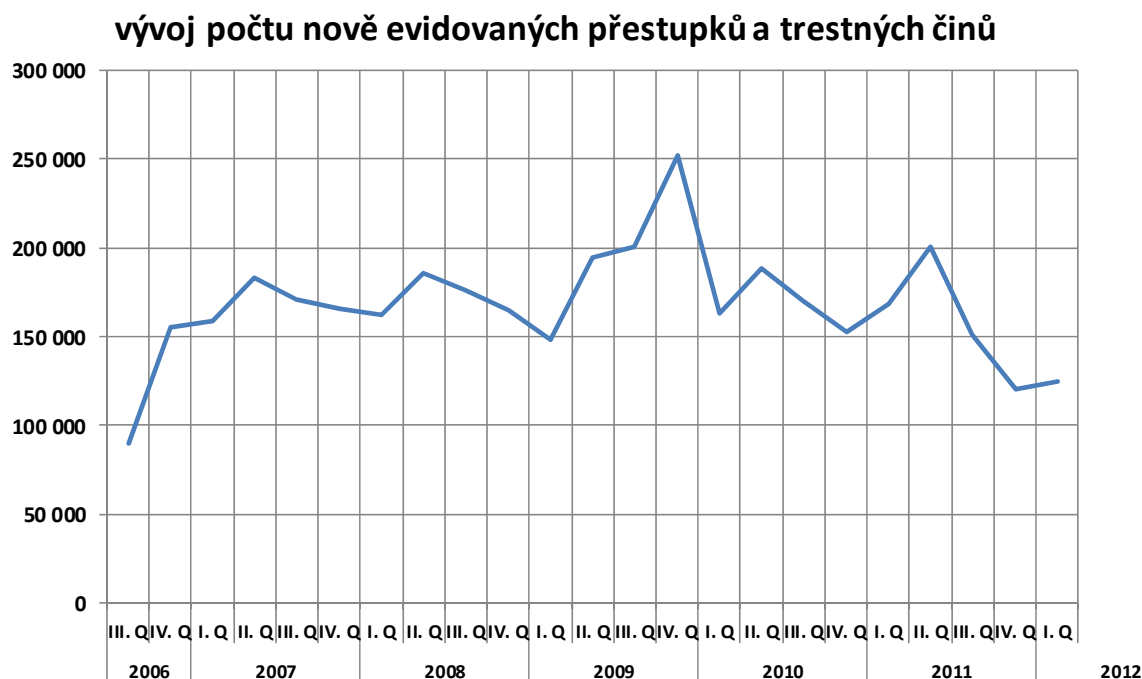
Následující graf zachycuje podíl evidovaných jednání s přihlédnutím k počtu řidičů v daném kraji. Lépe je tak vidět rozdíl mezi kraji s vyšší vypovídající hodnotou.



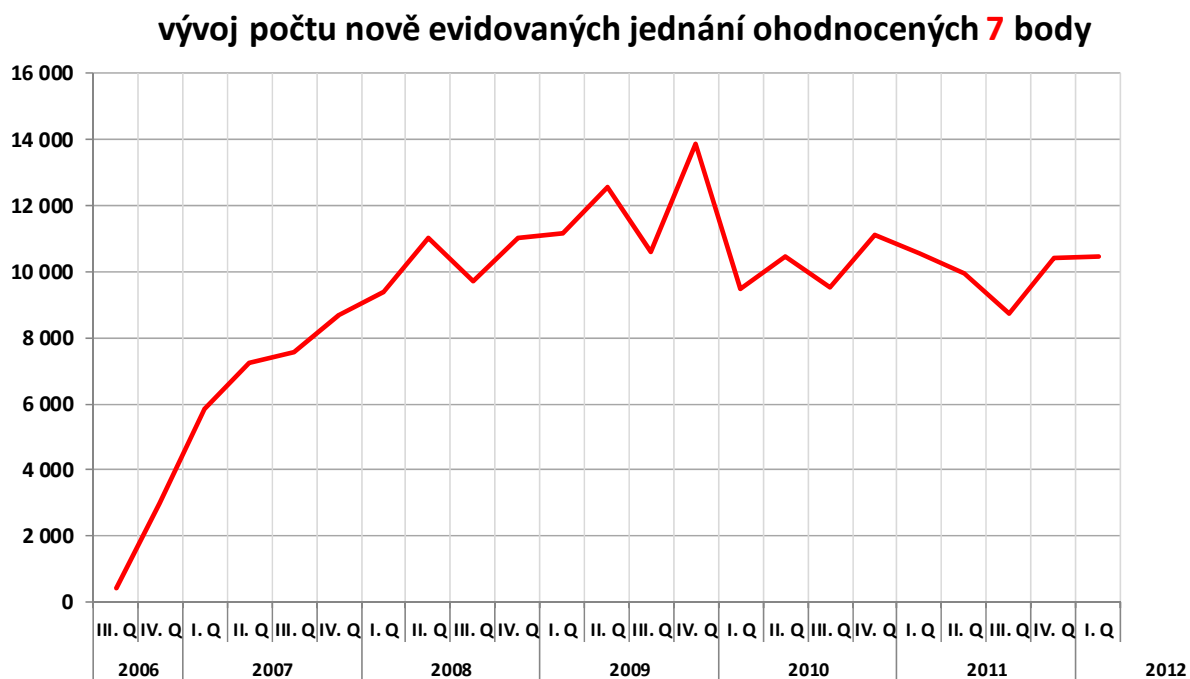
graf 3 – stav evidence jednání s přihlédnutím k počtu řidičů

Vývoj počtu evidovaných přestupků a trestných činů

Od začátku platnosti bodového systému v České republice (tj. od 1. 7. 2006) bylo řidičům evidováno celkem 3 846 088 přestupků a trestných činů. Vývoj evidence těchto přestupků a trestných činů zobrazuje graf.



Graf 4 - přehled vývoje evidence bodovaných jednání



Graf 5 - vývoj evidence jednání ohodnocených 7 body

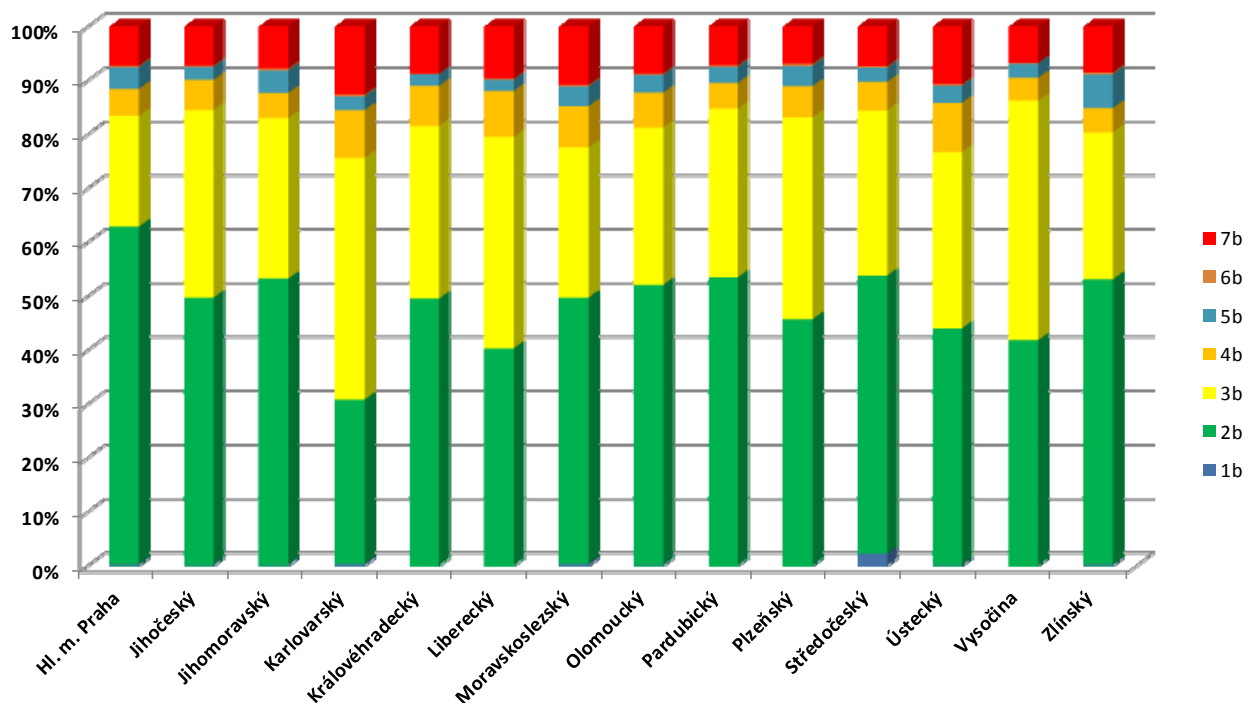
Evidence bodovaných přestupků a trestných činů dle počtu bodů a krajů

Detailní rozpis evidence bodovaných přestupků a trestných činů je uvedena v následující tabulce. Po změně bodového systému, ze kterého byla vyřazena jednání ohodnocená jedním a šesti body, dochází k postupnému útlumu evidence těchto jednání. Přesto se však mohou ještě v závislosti na postupů řešení takového jednání objevovat v evidenci.

Tabulka 3 – evidence jednotlivě ohodnocených přestupků a trestných činů v 1. Q 2012 dle krajů

	Hl. m. Praha	Jihočeský	Jihomoravský	Karlovarský	Královéhradecký	Liberecký	Moravskoslezský	Olomoucký	Pardubický	Plzeňský	Středočeský	Ústecký	Vysočina	Zlínský
1b	37	14	23	11	3	4	34	8	3	6	398	17	4	12
2b	11 232	4 003	7 161	1 165	2 520	2 018	5 167	3 482	2 910	3 747	9 390	4 580	2 438	3 365
3b	3 684	2 811	4 019	1 714	1 631	1 968	2 916	1 952	1 706	3 074	5 574	3 419	2 595	1 736
4b	897	454	635	340	379	428	798	437	259	479	967	957	248	287
5b	717	195	552	95	109	102	381	219	161	304	476	330	153	395
6b	58	18	58	15	7	11	31	18	17	35	48	28	8	25
7b	1 306	588	1 053	484	446	487	1 139	587	393	569	1 344	1 123	397	544

Mezi kraji ČR není, co se týče složení evidence bodovaných přestupků a trestných činů, zásadní rozdíl. Z následujícího grafu však lze vyčíst některé drobné rozdíly, například v poměru dvou a tříbodových přestupků.



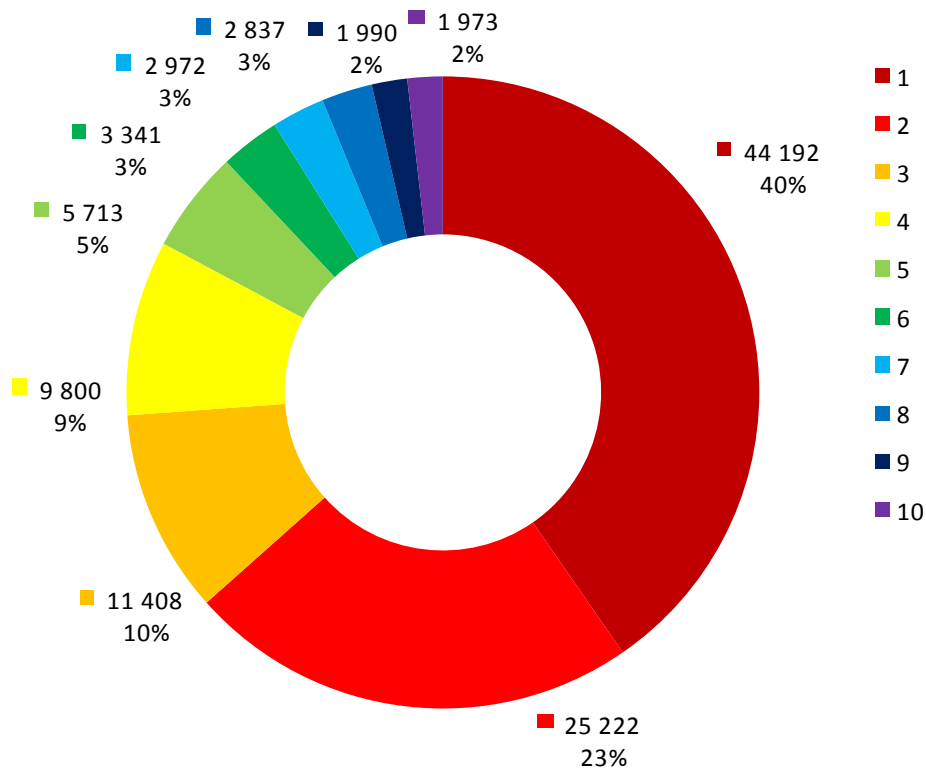
Graf 6 – poměry jednotlivě ohodnocených jednání v krajích

Nejčastěji evidované přestupky a trestné činy – detailní rozbor

Souhrn nejčastěji evidovaných přestupků a trestných činů uvádí tabulka 4. Jednotlivé přestupky nebo trestné činy jsou sestupně seřazeny podle četnosti evidence ve sledovaném období a očíslovány od 1 do 10. Grafické znázornění tohoto souhrnu uvádí.

tabulka 4 – přehled deseti nejčastěji evidovaných přestupků a trestných činů

	Jednání	Body	Přestupků celkem	Průměrně na den
1	při řízení vozidla překročí nejvyšší dovolenou rychlost stanovenou zvláštním právním předpisem nebo dopravní značkou v obci o méně než 20 km.h-1 (ale více než 5 km.h-1)	2	44 192	486
2	porušení povinnosti být za jízdy připoután bezpečnostním pásem nebo užit ochrannou přilbu	3	25 222	277
3	při řízení vozidla drží v ruce nebo jiným způsobem telefonní přístroj nebo jiné hovorové nebo záznamové zařízení	2	11 408	125
4	při řízení vozidla překročí nejvyšší dovolenou rychlost stanovenou zvláštním právním předpisem nebo dopravní značkou v obci o 20 km.h-1 a více	3	9 800	108
5	při řízení vozidla překročí nejvyšší dovolenou rychlost stanovenou zvláštním právním předpisem nebo dopravní značkou mimo obec o méně než 30 km.h-1 (ale více než 10 km.h-1)	2	5 713	63
6	Ohrožení pod vlivem návykové látky - výkon zaměstnání nebo jiné činnosti, při kterých by mohl ohrozit život nebo zdraví lidí nebo způsobit značnou škodu na majetku, ve stavu vylučujícím způsobilost, který si pachatel přivodil vlivem návykové látky	7	3 341	37
7	při řízení vozidla nedá přednost v jízdě v případech, ve kterých je povinen dát přednost v jízdě	4	2 972	33
8	při řízení vozidla nezastaví vozidlo na signál, který mu přikazuje zastavit vozidlo podle zvláštního právního předpisu nebo na pokyn Stůj daný při řízení provozu na pozemních komunikacích osobou k tomu oprávněnou	5	2 837	31
9	řídí vozidlo nebo jede na zvířeti bezprostředně po požití alkoholického nápoje nebo po užití jiné návykové látky nebo v takové době po požití alkoholického nápoje nebo po užití jiné návykové látky, po kterou je ještě pod jejich vlivem	7	1 990	22
10	při řízení vozidla překročí nejvyšší dovolenou rychlost stanovenou zvláštním právním předpisem nebo dopravní značkou mimo obec o 30 km.h-1 a více	3	1 973	22
	<i>Ostatní</i>		125 142	



graf 7 – podíly deseti nejčastěji evidovaných přestupků a trestných činů (čísla 1–10 odpovídají označení ve výše uvedené tabulce)

Alkohol a návykové látky – podrobný rozbor

Na základě jízdy pod vlivem návykové látky bylo v uplynulém období zaevidováno 65 198 přestupků a trestných činů. Podrobný přehled nabízí následující tabulka.

tabulka 5 – podrobný přehled evidence jednání spojených s alkoholem a návykovými látkami

Jednání	právní předpis	Body	celkem evidováno	Průměrně na den
Ohrožení pod vlivem návykové látky - ve stavu vylučujícím způsobilost, který si přivodil vlivem návykové látky výkon zaměstnání nebo jiné činnosti, při kterých by mohl ohrozit život nebo zdraví lidí, nebo způsobit značnou škodu na majetku	zák. 140/1961 Sb, §201 odst. 1	7	0	0,00
Ohrožení pod vlivem návykové látky - výkon zaměstnání nebo jiné činnosti, při kterých by mohl ohrozit život nebo zdraví lidí nebo způsobit značnou škodu na majetku, ve stavu vylučujícím způsobilost, který si přivodil vlivem návykové látky, byl-li za takový čin v posledních dvou letech odsouzen nebo z výkonu trestu odnětí svobody propuštěn	140/1961 Sb. §201 odst. 2 písm. a	7	33	0,36
Ohrožení pod vlivem návykové látky - výkon zaměstnání nebo jiné činnosti, při kterých by mohl ohrozit život nebo zdraví lidí nebo způsobit značnou škodu na majetku, ve stavu vylučujícím způsobilost, který si přivodil vlivem návykové látky, byla-li takovým činem způsobena havárie, dopravní nebo jiná nehoda, jinému ublížení na zdraví nebo větší škoda na cizím majetku nebo jiný závažný následek	140/1961 Sb. §201 odst. 2 písm. c	7	5	0,05
Ohrožení pod vlivem návykové látky - výkon zaměstnání nebo jiné činnosti, při kterých by mohl ohrozit život nebo zdraví lidí nebo způsobit značnou škodu na majetku, ve stavu vylučujícím způsobilost, který si pachatel přivodil vlivem návykové látky	40/2009 Sb. §274 odst. 1	7	132	1,45
Ohrožení pod vlivem návykové látky - výkon zaměstnání nebo jiné činnosti, při kterých by mohl ohrozit život nebo zdraví lidí nebo způsobit značnou škodu na majetku, ve stavu vylučujícím způsobilost, který si pachatel přivodil vlivem návykové látky - se způsobením havárie, dopravní nebo jiné nehody, ublížením jinému na zdraví nebo způsobením větší škody na cizím majetku nebo jiného závažného následku	40/2009 Sb. §274 odst. 2 písm. a	7	3	0,03
Ohrožení pod vlivem návykové látky - výkon zaměstnání nebo jiné činnosti, při kterých by mohl ohrozit život nebo zdraví lidí nebo způsobit značnou škodu na majetku, ve stavu vylučujícím způsobilost, který si pachatel přivodil vlivem návykové látky - při výkonu zaměstnání nebo jiné činnosti, při kterých je vliv návykové látky zvlášť nebezpečný, zejména řídí-li hromadný dopravní prostředek	40/2009 Sb. §274 odst. 2 písm. b	7	3 341	36,71
Ohrožení pod vlivem návykové látky - výkon zaměstnání nebo jiné činnosti, při kterých by mohl ohrozit život nebo zdraví lidí nebo způsobit značnou škodu na majetku, ve stavu vylučujícím způsobilost, který si pachatel přivodil vlivem návykové látky - byl-li za takový čin v posledních dvou letech odsouzen nebo z výkonu trestu odnětí svobody uloženého za takový čin propuštěn	40/2009 Sb. §274 odst. 2 písm. c	7	763	8,38
řídí vozidlo nebo jede na zvířeti bezprostředně po požití alkoholického nápoje nebo po užití jiné návykové látky nebo v takové době po požití alkoholického nápoje nebo po užití jiné návykové látky, po kterou je ještě pod jejich vlivem	361/2000 Sb. §125 písm. c odst. 1 písm. b	7	0	0,00
řídí vozidlo nebo jede na zvířeti ve stavu vylučujícím způsobilost, který si přivodil požitím alkoholického nápoje nebo užitím jiné návykové látky	361/2000 Sb. §125 písm. c odst. 1 písm. c	7	0	0,00
Opilství - požitím nebo aplikací návykové látky se přivede, byť i z nedbalosti, do stavu nepřičetnosti	40/2009 Sb. §360 odst. 1	7	243	3

Kompletní přehled evidovaných jednání za období 1. Q 2012

zákon	§	písm.	odst.	písm.	jednání	body	celkem evidováno	z toho ženy
200/1990 Sb.	22		1	l	neoprávněné užití vyhrazeného jízdního pruhu	1	35	8
200/1990 Sb.	22		1	l	porušení ustanovení § 32 zákona č.361/2000 Sb. o osvětlení vozidla	1	207	35
200/1990 Sb.	22		1	l	porušení povinnosti vyplývající ze zákazové nebo příkazové značky (kromě výše uvedených případů překročení nejvyšší dovolené rychlosti stanovené dopravní značkou, porušení zákazu předjíždění stanoveného dopravní značkou a zákazových značek B 28 - zákaz zastavení a B 29 – zákaz stání)	1	325	65
200/1990 Sb.	22		1	l	nedovolené užití dálnice nebo silnice pro motorová vozidla nemotorovým vozidlem nebo motorovým vozidlem, jehož konstrukce nebo technický stav neumožňuje dosažení rychlosti stanovené v § 35 odst.1 zákona č. 361/2000 Sb.	1	2	0
361/2000 Sb.	125	c	1	k	porušení ustanovení § 32 zákona č.361/2000 Sb. o osvětlení vozidla (body dle přechodného ustanovení zákona č. 133/2011 Sb.)	1	1	1
361/2000 Sb.	125	c	1	k	porušení povinnosti vyplývající ze zákazové nebo příkazové značky (kromě výše uvedených případů překročení nejvyšší dovolené rychlosti stanovené dopravní značkou, porušení zákazu předjíždění stanoveného dopravní značkou a zákazových značek B 28 - zákaz zastavení a B 29 – zákaz stání) (body dle přechodného ustanovení zákona č. 133/2011 Sb.)	1	4	1
200/1990 Sb.	22		1	f	při řízení vozidla překročí nejvyšší dovolenou rychlost stanovenou zvláštním právním předpisem nebo dopravní značkou v obci o méně než 20 km.h-1	2	839	171
200/1990 Sb.	22		1	f	při řízení vozidla překročí nejvyšší dovolenou rychlost stanovenou zvláštním právním předpisem nebo dopravní značkou mimo obec o méně než 30 km.h.-1	2	149	9
200/1990 Sb.	22		1	g	poruší omezení jízdy některých vozidel podle zvláštního právního předpisu	2	6	0
200/1990 Sb.	22		1	l	nedovolená jízda po tramvajovém pásu	2	11	0
200/1990 Sb.	22		1	l	porušení povinnosti být za jízdy připoután bezpečnostním pásem nebo užit ochrannou přilbu	2	351	31
200/1990 Sb.	22		1	l	porušení povinnosti použít dětskou autosedačku nebo bezpečnostní pás při přepravě dětí podle § 6 zákona č. 361/2000 Sb.	2	19	3
200/1990 Sb.	22		1	l	neoznačení překážky provozu na pozemních komunikacích, kterou řidič způsobil	2	5	1
140/1961 Sb.	223				Ublížení na zdraví z nedbalosti, v důsledku porušení povinností, vyplývajících z povolání, zaměstnání, funkce nebo postavení nebo stanovených zákonem - překročení nejvyšší dovolené rychlosti stanovené zákonem nebo dopravní značkou o méně než 20 km.h-1 v obci	2	1	0
361/2000 Sb.	125	c	1	f	při řízení vozidla drží v ruce nebo jiným způsobem telefonní přístroj nebo jiné hovorové nebo záznamové zařízení	2	11 408	2 386
361/2000 Sb.	125	c	1	f	při řízení vozidla překročí nejvyšší dovolenou rychlost stanovenou zvláštním právním předpisem nebo dopravní značkou v obci o méně než 20 km.h-1 (ale více než 5 km.h-1)	2	44 192	8 817
361/2000 Sb.	125	c	1	f	při řízení vozidla překročí nejvyšší dovolenou rychlost stanovenou zvláštním právním předpisem nebo dopravní značkou mimo obec o méně než 30 km.h.-1 (ale více než 10 km.h-1)	2	5 713	816
361/2000 Sb.	125	c	1	k	neoznačení překážky provozu na pozemních komunikacích, kterou řidič způsobil	2	458	141

361/2000 Sb.	125	c	1	f	při řízení vozidla překročí nejvyšší dovolenou rychlost stanovenou zvláštním právním předpisem nebo dopravní značkou v obci o méně než 20 km.h-1 (body dle přechodného ustanovení zákona č. 133/2011 Sb.)	2	20	3
361/2000 Sb.	125	c	1	f	při řízení vozidla překročí nejvyšší dovolenou rychlost stanovenou zvláštním právním předpisem nebo dopravní značkou mimo obec o méně než 30 (body dle přechodného ustanovení zákona č. 133/2011 Sb.)km.h.-1	2	5	0
361/2000 Sb.	125	c	1	k	porušení povinnosti být za jízdy připoután bezpečnostním pásem nebo užít ochrannou přilbu (body dle přechodného ustanovení zákona č. 133/2011 Sb.)	2	1	0
200/1990 Sb.	22		1	b	řídí vozidlo nebo jede na zvířeti bezprostředně po požití alkoholického nápoje nebo v takové době po požití alkoholického nápoje, po kterou je ještě pod jeho vlivem	3	61	9
200/1990 Sb.	22		1	f	při řízení vozidla drží v ruce nebo jiným způsobem telefonní přístroj nebo jiné hovorové nebo záznamové zařízení	3	182	27
200/1990 Sb.	22		1	f	při řízení vozidla překročí nejvyšší dovolenou rychlost stanovenou zvláštním právním předpisem nebo dopravní značkou v obci o 20 km.h-1 a více	3	396	56
200/1990 Sb.	22		1	f	při řízení vozidla překročí nejvyšší dovolenou rychlost stanovenou zvláštním právním předpisem nebo dopravní značkou mimo obec o 30 km.h.-1 a více	3	95	5
200/1990 Sb.	22		1	f	při řízení vozidla nezastaví vozidlo před přechodem pro chodce v případech, kdy je povinen tak učinit podle zvláštního právního předpisu	3	1	0
200/1990 Sb.	22		1	j	při dopravní nehodě, při které byla způsobena na některém ze zúčastněných vozidel včetně přepravovaných věcí nebo na jiných věcech pouze hmotná škoda nižší než 50 000 Kč, neprodleně nezastaví vozidlo a neprokáže totožnost navzájem včetně sdělení údajů o vozidle nebo neohlásí dopravní nehodu policistovi nebo nedovoleně opustí místo dopravní nehody nebo se neprodleně nevrátí na místo dopravní nehody po poskytnutí nebo přivolání pomoci nebo po ohlášení dopravní nehody	3	1	0
200/1990 Sb.	22		1	l	ohrožení jiného řidiče při přeježdění s vozidlem z jednoho jízdního pruhu do druhého	3	28	2
140/1961 Sb.	223				Ublížení na zdraví z nedbalosti, v důsledku porušení povinností, vyplývajících z povolání, zaměstnání, funkce nebo postavení nebo stanovených zákonem - překročení nejvyšší dovolené rychlosti stanovené zákonem nebo dopravní značkou o 20 km.h-1 a více v obci	3	1	0
13/1997 Sb.	42	a	4	c	vozidlo překročí při kontrolním vážení hodnoty stanovené zvláštním právním předpisem	3	579	0
200/1990 Sb.	22		1	i	Nesprávným přeježděním z jednoho jízdního pruhu do druhého způsobí dopravní nehodu, při které je způsobena na některém ze zúčastněných vozidel včetně přepravovaných věcí hmotná škoda převyšující zřejmě částku 100 000 Kč	3	6	0
200/1990 Sb.	22		1	j	neprodleně nezastavení vozidla a neprokázání totožnosti navzájem včetně sdělení údajů o vozidle při dopravní nehodě, při které byla způsobena na některém ze zúčastněných vozidel včetně přepravovaných věcí pouze hmotná škoda 100 000 Kč a nižší nebo při které došlo k poškození nebo zničení součásti nebo příslušenství pozemní komunikace	3	73	13
200/1990 Sb.	22		1	j	odmítnutí sepsat společný záznam při dopravní nehodě, při které byla způsobena na některém ze zúčastněných vozidel včetně přepravovaných věcí pouze hmotná škoda 100 000 Kč a nižší	3	7	1
200/1990 Sb.	22		1	j	nedovolené opuštění místa dopravní nehody při dopravní nehodě, při které byla způsobena na některém ze zúčastněných vozidel včetně přepravovaných věcí pouze hmotná škoda 100 000 Kč a nižší nebo při které došlo k poškození nebo zničení součásti nebo příslušenství pozemní komunikace	3	116	16
200/1990 Sb.	22		1	j	nevrácení se na místo dopravní nehody po poskytnutí nebo přivolání pomoci nebo ohlášení dopravní nehody při dopravní nehodě, při které byla způsobena na některém ze zúčastněných vozidel včetně přepravovaných věcí pouze hmotná škoda 100 000 Kč a nižší nebo při které došlo k poškození nebo zničení součásti nebo příslušenství pozemní komunikace	3	8	0

361/2000 Sb.	125	c	1	e	řídí motorové vozidlo a není držitelem platného osvědčení profesní způsobilosti řidiče	3	5	0
361/2000 Sb.	125	c	1	f	při řízení vozidla překročí nejvyšší dovolenou rychlost stanovenou zvláštním právním předpisem nebo dopravní značkou v obci o 20 km.h-1 a více	3	9 800	1 581
361/2000 Sb.	125	c	1	f	při řízení vozidla překročí nejvyšší dovolenou rychlost stanovenou zvláštním právním předpisem nebo dopravní značkou mimo obec o 30 km.h.-1 a více	3	1 973	218
361/2000 Sb.	125	c	1	f	při řízení vozidla nezastaví vozidlo před přechodem pro chodce v případech, kdy je povinen tak učinit podle zvláštního právního předpisu	3	191	48
361/2000 Sb.	125	c	1	k	porušení povinnosti být za jízdy připoután bezpečnostním pásem nebo užít ochrannou přilbu	3	25 222	3 188
361/2000 Sb.	125	c	1	b	řídí vozidlo nebo jede na zvířeti bezprostředně po požití alkoholického nápoje nebo v takové době po požití alkoholického nápoje, po kterou je ještě pod jeho vlivem (body dle přechodného ustanovení zákona č. 133/2011 Sb.)	3	38	1
361/2000 Sb.	125	c	1	f	při řízení vozidla drží v ruce nebo jiným způsobem telefonní přístroj nebo jiné hovorové nebo záznamové zařízení (body dle přechodného ustanovení zákona č. 133/2011 Sb.)	3	8	0
361/2000 Sb.	125	c	1	k	ohrožení jiného řidiče při přeježdění s vozidlem z jednoho jízdního pruhu do druhého (body dle přechodného ustanovení zákona č. 133/2011 Sb.)	3	1	0
361/2000 Sb.	125	c	1	i	při dopravní nehodě neprodleně nezastaví vozidlo (body dle přechodného ustanovení zákona č. 133/2011 Sb.)	3	2	0
361/2000 Sb.	125	c	1	i	při dopravní nehodě neprokáže totožnost ostatním účastníkům nehody včetně sdělení údajů o vozidle, které mělo účast na dopravní nehodě (body dle přechodného ustanovení zákona č. 133/2011 Sb.)	3	1	0
361/2000 Sb.	125	c	1	i	při dopravní nehodě nedovoleně opustí místo dopravní nehody nebo se neprodleně nevrátí na místo dopravní nehody po poskytnutí nebo přivolání pomoci nebo po ohlášení dopravní nehody (body dle přechodného ustanovení zákona č. 133/2011 Sb.)	3	4	1
200/1990 Sb.	22		1	f	při řízení vozidla neumožní chodci na přechodu pro chodce nerušené a bezpečné přejítí vozovky	4	15	4
200/1990 Sb.	22		1	f	při řízení vozidla ohrozí chodce přecházejícího pozemní komunikaci, na kterou odbočuje	4	1	0
200/1990 Sb.	22		1	f	při řízení vozidla ohrozí chodce při odbočování na místo ležící mimo pozemní komunikaci, při vjíždění na pozemní komunikaci nebo při otáčení a couvání	4	2	0
200/1990 Sb.	22		1	f	při řízení vozidla nedá přednost v jízdě v případech, ve kterých je povinen dát přednost v jízdě podle zvláštního právního předpisu	4	171	41
140/1961 Sb.	223				Ublížení na zdraví z nedbalosti, v důsledku porušení povinností, vyplývajících z povolání, zaměstnání, funkce nebo postavení nebo stanovených zákonem - při řízení vozidla neumožnění chodci na přechodu pro chodce nerušené a bezpečné přejítí vozovky	4	2	0
140/1961 Sb.	223				Ublížení na zdraví z nedbalosti, v důsledku porušení povinností, vyplývajících z povolání, zaměstnání, funkce nebo postavení nebo stanovených zákonem - nedání přednosti v jízdě v případech, ve kterých je řidič povinen dát přednost v jízdě	4	1	0
200/1990 Sb.	22		1	a	řídí vozidlo, na němž v rozporu se zvláštním právním předpisem je umístěna jiná tabulka státní poznávací značky (registrační značky), než která byla vozidlu přidělena	4	41	2
200/1990 Sb.	23		1	f	jako řidič vozidla nedodrжуje stanovené doby řízení nebo stanovené bezpečnostní přestávky podle zvláštních právních předpisů	4	104	0
361/2000 Sb.	125	c	1	e	řídí motorové vozidlo a není držitelem příslušné skupiny nebo podskupiny řidičského oprávnění	4	1 798	128
361/2000 Sb.	125	c	1	f	při řízení vozidla ohrozí chodce na přechodu a neumožní chodci nerušené a bezpečné přejítí vozovky	4	149	31

361/2000 Sb.	125	c	1	f	při řízení vozidla nedá přednost v jízdě v případech, ve kterých je povinen dát přednost v jízdě	4	2 972	791
361/2000 Sb.	125	c	1	k	porušení povinnosti použít dětskou autosedačku nebo bezpečnostní pás při přepravě dětí podle § 6 zákona č. 361/2000 Sb.	4	966	196
40/2009 Sb.	337		1	a	Maření nebo podstatné ztěžování výkonu rozhodnutí soudu nebo jiného orgánu veřejné moci vykonáváním činností, která byla pachateli takovým rozhodnutím zakázána nebo pro kterou mu bylo odňato příslušné oprávnění podle jiného právního předpisu (řízení motorového vozidla bez řidičského oprávnění - v době po jeho pozbytí na základě uloženého zákazu činnosti či jeho odnětí rozhodnutím správního orgánu)	4	1 100	45
200/1990 Sb.	23		1	f	Jako řidič vozidla při kontrole překročil maximální dobu řízení vozidla nebo nedodržel minimální dobu odpočinku o 20 % a více nebo nedodržel bezpečnostní přestávku o 33 % a více podle jiných právních předpisů	4	243	1
200/1990 Sb.	22		1	e	řídí motorové vozidlo a není držitelem platného osvědčení profesní způsobilosti řidiče	5	2	0
200/1990 Sb.	22		1	e	řídí motorové vozidlo a nemá platný posudek o zdravotní způsobilosti podle zvláštního právního předpisu	5	6	1
200/1990 Sb.	22		1	f	při řízení vozidla překročí nejvyšší dovolenou rychlost stanovenou zvláštním právním předpisem nebo dopravní značkou v obci o 40 km.h-1 a více	5	81	10
200/1990 Sb.	22		1	f	při řízení vozidla překročí nejvyšší dovolenou rychlost stanovenou zvláštním právním předpisem nebo dopravní značkou mimo obec o 50 km.h.-1 a více	5	83	4
200/1990 Sb.	22		1	f	při řízení vozidla nezastaví vozidlo na signál, který mu přikazuje zastavit vozidlo podle zvláštního právního předpisu nebo na pokyn Stůj daný při řízení provozu na pozemních komunikacích osobou oprávněnou k řízení tohoto provozu podle zvláštního právního předpisu	5	103	12
200/1990 Sb.	22		1	a	řídí vozidlo, které je technicky nezpůsobilé k provozu na pozemních komunikacích tak závažným způsobem, že bezprostředně ohrožuje ostatní účastníky provozu na pozemních komunikacích	5	48	1
361/2000 Sb.	125	c	1	f	při řízení vozidla překročí nejvyšší dovolenou rychlost stanovenou zvláštním právním předpisem nebo dopravní značkou v obci o 40 km.h-1 a více	5	298	28
361/2000 Sb.	125	c	1	f	při řízení vozidla překročí nejvyšší dovolenou rychlost stanovenou zvláštním právním předpisem nebo dopravní značkou mimo obec o 50 km.h.-1 a více	5	140	18
361/2000 Sb.	125	c	1	f	při řízení vozidla nezastaví vozidlo na signál, který mu přikazuje zastavit vozidlo podle zvláštního právního předpisu nebo na pokyn Stůj daný při řízení provozu na pozemních komunikacích osobou k tomu oprávněnou	5	2 837	576
361/2000 Sb.	125	c	1	f	při řízení vozidla ohrozí chodce přecházejícího pozemní komunikaci při odbočování s vozidlem na místo ležící mimo pozemní komunikaci, při vjíždění na pozemní komunikaci nebo při otáčení a couvání	5	18	3
361/2000 Sb.	125	c	1	k	ohrožení jiného řidiče při přejíždění s vozidlem z jednoho jízdního pruhu do druhého	5	478	90
361/2000 Sb.	125	c	1	a	řídí vozidlo, které je technicky nezpůsobilé k provozu na pozemních komunikacích tak závažným způsobem, že bezprostředně ohrožuje ostatní účastníky provozu na pozemních komunikacích	5	94	3
361/2000 Sb.	125	c	1	e	řídí motorové vozidlo a není držitelem platného osvědčení profesní způsobilosti řidiče (body dle přechodného ustanovení zákona č. 133/2011 Sb.)	5	1	0
200/1990 Sb.	22		1	b	řídí vozidlo nebo jede na zvířeti bezprostředně po požití alkoholického nápoje nebo po užití jiné návykové látky nebo v takové době po požití alkoholického nápoje nebo po užití jiné návykové látky, po kterou je ještě pod jejich vlivem	6	122	9
200/1990 Sb.	22		1	e	řídí motorové vozidlo a byl mu zadržen řidičský průkaz	6	42	3
200/1990 Sb.	22		1	f	při řízení vozidla předjíždí vozidlo v případech, ve kterých je to podle zvláštního právního předpisu zakázáno	6	54	5
200/1990 Sb.	22		1	f	při řízení vozidla vjíždí na železniční přejezd v případech, kdy je to podle zvláštního právního předpisu zakázáno	6	25	6

200/1990 Sb.	22		1	f	při řízení vozidla v provozu na dálnici nebo na silnici pro motorová vozidla se otáčí, jede v protisměru nebo couvá v místě, kde to není dovoleno podle zvláštního právního předpisu	6	5	3
140/1961 Sb.	223				Ublížení na zdraví z nedbalosti, v důsledku porušení povinností, vyplývajících z povolání, zaměstnání, funkce nebo postavení nebo stanovených zákonem - řízení vozidla bezprostředně po požití alkoholického nápoje nebo po užití jiné návykové látky nebo v takové době po požití alkoholického nápoje nebo po užití jiné návykové látky, po kterou je řidič ještě pod jejich vlivem	6	1	0
140/1961 Sb.	223				Ublížení na zdraví z nedbalosti, v důsledku porušení povinností, vyplývajících z povolání, zaměstnání, funkce nebo postavení nebo stanovených zákonem - Předjíždění vozidla v případech, ve kterých je to zákonem zakázáno	6	1	0
361/2000 Sb.	125	c	1	b	řídí vozidlo nebo jede na zvířeti bezprostředně po požití alkoholického nápoje nebo po užití jiné návykové látky nebo v takové době po požití alkoholického nápoje nebo po užití jiné návykové látky, po kterou je ještě pod jejich vlivem (body dle přechodného ustanovení zákona č. 133/2011 Sb.)	6	113	8
361/2000 Sb.	125	c	1	e	řídí motorové vozidlo a byl mu zadržen řidičský průkaz (body dle přechodného ustanovení zákona č. 133/2011 Sb.)	6	8	0
361/2000 Sb.	125	c	1	f	při řízení vozidla předjíždí vozidlo v případech, kdy je to obecnou, místní nebo přechodnou úpravou provozu na pozemních komunikacích zakázáno (body dle přechodného ustanovení zákona č. 133/2011 Sb.)	6	3	0
40/2009 Sb.	273		2	b	Obecné ohrožení - z nedbalosti, porušením důležité povinnosti vyplývající ze zaměstnání, povolání, postavení nebo funkce pachatele nebo uložené mu podle zákona	6	3	0
200/1990 Sb.	22		1	c	řídí vozidlo nebo jede na zvířeti ve stavu vylučujícím způsobilost, který si přivodil požitím alkoholického nápoje nebo užitím jiné návykové látky	7	13	0
200/1990 Sb.	22		1	d	se přes výzvu podle zvláštního právního předpisu odmítne podrobit vyšetření, zda při řízení vozidla nebo jízdě na zvířeti nebyl ovlivněn alkoholem nebo jinou návykovou látkou, ačkoli takové vyšetření není spojeno s nebezpečím pro jeho zdraví	7	206	26
200/1990 Sb.	22		1	e	řídí motorové vozidlo a není držitelem příslušné skupiny nebo podskupiny řidičského oprávnění	7	536	30
140/1961 Sb.	180	d			Řízení motorového vozidla bez držení příslušného řidičského oprávnění	7	33	0
140/1961 Sb.	201		1		Ohrožení pod vlivem návykové látky - ve stavu vylučujícím způsobilost, který si přivodil vlivem návykové látky výkon zaměstnání nebo jiné činnosti, při kterých by mohl ohrozit život nebo zdraví lidí, nebo způsobit značnou škodu na majetku	7	86	0
140/1961 Sb.	201		2	a	Ohrožení pod vlivem návykové látky - výkon zaměstnání nebo jiné činnosti, při kterých by mohl ohrozit život nebo zdraví lidí nebo způsobit značnou škodu na majetku, ve stavu vylučujícím způsobilost, který si přivodil vlivem návykové látky, byl-li za takový čin v posledních dvou letech odsouzen nebo z výkonu trestu odnětí svobody propuštěn	7	5	0
140/1961 Sb.	201		2	b	Ohrožení pod vlivem návykové látky - výkon zaměstnání nebo jiné činnosti, při kterých by mohl ohrozit život nebo zdraví lidí nebo způsobit značnou škodu na majetku, ve stavu vylučujícím způsobilost, který si přivodil vlivem návykové látky, byl-li za obdobný čin spáchaný pod vlivem návykové látky v posledních dvou letech postižen	7	2	0
140/1961 Sb.	201		2	c	Ohrožení pod vlivem návykové látky - výkon zaměstnání nebo jiné činnosti, při kterých by mohl ohrozit život nebo zdraví lidí nebo způsobit značnou škodu na majetku, ve stavu vylučujícím způsobilost, který si přivodil vlivem návykové látky, byla-li takovým činem způsobena havárie, dopravní nebo jiná nehoda, jinému ublížení na zdraví nebo větší škoda na cizím majetku nebo jiný závažný následek	7	17	0

140/1961 Sb.	201	2	d	Ohrožení pod vlivem návykové látky - výkon zaměstnání nebo jiné činnosti, při kterých by mohl ohrozit život nebo zdraví lidí nebo způsobit značnou škodu na majetku, ve stavu vylučujícím způsobilost, který si přivodil vlivem návykové látky, jedná-li se o zaměstnání nebo jiné činnosti, při kterých je vliv návykové látky zvláště nebezpečný, zejména řízení hromadného dopravního prostředku	7	1	0
140/1961 Sb.	208			Neposkytnutí první pomoci osobě, která při nehodě utrpěla újmu na zdraví, řidičem dopravního prostředku majícího na nehodě účast - jedná-li se buď o neprodlené nezastavení vozidla nebo o neohlášení nehody policistovi	7	1	0
140/1961 Sb.	222	1		Ublížení na zdraví - úmyslné způsobení těžké újmy na zdraví	7	2	0
140/1961 Sb.	222	2	b	Ublížení na zdraví - úmyslné způsobení těžké újmy na zdraví jinému pro jeho politické přesvědčení národnost, příslušnost k etnické skupině, rasu nebo vyznání	7	1	0
140/1961 Sb.	224	1		Ublížení na zdraví - způsobení jinému těžké újmy na zdraví nebo smrti z nedbalosti.	7	14	1
140/1961 Sb.	224	2		Ublížení na zdraví - způsobení jinému z nedbalosti, v důsledku porušení důležité povinnosti vyplývající ze zaměstnání, povolání, postavení nebo funkce nebo uložené podle zákona, těžké újmy na zdraví nebo smrti.	7	12	0
200/1990 Sb.	22	1	k	neprodlené nezastavení vozidla při dopravní nehodě, při které došlo k hmotné škodě převyšující zřejmě na některém ze zúčastněných vozidel včetně přepravovaných věcí částku 100 000 Kč	7	1	0
200/1990 Sb.	22	1	l	neohlášení dopravní nehody policistovi při dopravní nehodě, při které došlo k usmrcení nebo zranění osoby nebo k hmotné škodě převyšující zřejmě na některém ze zúčastněných vozidel včetně přepravovaných věcí částku 100 000 Kč nebo při které došlo k poškození nebo zničení součásti nebo příslušenství pozemní komunikace	7	2	1
200/1990 Sb.	22	1	l	neprodlené nezastavení nebo nedovolené opuštění místa dopravní nehody nebo neprodlené nevrácení se na místo dopravní nehody po poskytnutí nebo přivolání pomoci nebo ohlášení dopravní nehody policistovi při dopravní nehodě, při které došlo pouze k usmrcení nebo zranění osoby (bez hmotné škody)	7	2	0
40/2009 Sb.	145	1		Těžké ublížení na zdraví - úmyslné	7	4	0
40/2009 Sb.	145	2		Těžké ublížení na zdraví - úmyslné, s přitěžujícími okolnostmi	7	1	0
40/2009 Sb.	145	3		Těžké ublížení na zdraví - úmyslné, s následkem smrti	7	1	0
40/2009 Sb.	146	3		Ublížení na zdraví - úmyslné, s následkem těžké újmy	7	1	0
40/2009 Sb.	147	1		Těžké ublížení na zdraví z nedbalosti	7	147	25
40/2009 Sb.	147	2		Těžké ublížení na zdraví z nedbalosti - porušením důležité povinnosti vyplývající ze zaměstnání, povolání, postavení nebo funkce nebo uložené podle zákona	7	132	23
40/2009 Sb.	147	3		Těžké ublížení na zdraví z nedbalosti - hrubým porušením zákona o bezpečnosti dopravy	7	3	0
40/2009 Sb.	274	1		Ohrožení pod vlivem návykové látky - výkon zaměstnání nebo jiné činnosti, při kterých by mohl ohrozit život nebo zdraví lidí nebo způsobit značnou škodu na majetku, ve stavu vylučujícím způsobilost, který si pachatel přivodil vlivem návykové látky	7	3 341	263
40/2009 Sb.	274	2	a	Ohrožení pod vlivem návykové látky - výkon zaměstnání nebo jiné činnosti, při kterých by mohl ohrozit život nebo zdraví lidí nebo způsobit značnou škodu na majetku, ve stavu vylučujícím způsobilost, který si pachatel přivodil vlivem návykové látky - se způsobením havárie, dopravní nebo jiné nehody, ublížením jinému na zdraví nebo způsobením větší škody na cizím majetku nebo jiného závažného následku	7	763	78
40/2009 Sb.	274	2	b	Ohrožení pod vlivem návykové látky - výkon zaměstnání nebo jiné činnosti, při kterých by mohl ohrozit život nebo zdraví lidí nebo způsobit značnou škodu na majetku, ve stavu vylučujícím způsobilost, který si pachatel přivodil vlivem návykové látky - při výkonu zaměstnání nebo jiné činnosti, při kterých je vliv návykové látky zvláště nebezpečný, zejména řídí-li hromadný dopravní prostředek	7	10	0

40/2009 Sb.	274		2	c	Ohrožení pod vlivem návykové látky - výkon zaměstnání nebo jiné činnosti, při kterých by mohl ohrozit život nebo zdraví lidí nebo způsobit značnou škodu na majetku, ve stavu vylučujícím způsobilost, který si pachatel přivodil vlivem návykové látky - byl-li za takový čin v posledních dvou letech odsouzen nebo z výkonu trestu odnětí svobody uloženého za takový čin propuštěn	7	106	7
40/2009 Sb.	337		1	a	Maření nebo podstatné ztěžování výkonu rozhodnutí soudu nebo jiného orgánu veřejné moci vykonáváním činnosti, která byla pachateli takovým rozhodnutím zakázána nebo pro kterou mu bylo odňato příslušné oprávnění podle jiného právního předpisu (řízení motorového vozidla bez řidičského oprávnění - v době po jeho pozbytí na základě uloženého zákazu činnosti či jeho odnětí rozhodnutím správního orgánu)	7	762	32
40/2009 Sb.	143		3		Usmrcení z nedbalosti - hrubým porušením zákona o bezpečnosti dopravy	7	5	1
40/2009 Sb.	143		4		Usmrcení z nedbalosti - u více osob hrubým porušením zákona o bezpečnosti dopravy	7	1	0
40/2009 Sb.	143		1		Usmrcení z nedbalosti	7	46	6
40/2009 Sb.	143		2		Usmrcení z nedbalosti - porušením důležité povinnosti vyplývající ze zaměstnání, povolání, postavení nebo funkce nebo uložené podle zákona	7	29	4
361/2000 Sb.	125	c	1	b	řídí vozidlo nebo jede na zvířeti bezprostředně po požití alkoholického nápoje nebo po užití jiné návykové látky nebo v takové době po požití alkoholického nápoje nebo po užití jiné návykové látky, po kterou je ještě pod jejich vlivem	7	1 990	170
361/2000 Sb.	125	c	1	c	řídí vozidlo nebo jede na zvířeti ve stavu vylučujícím způsobilost, který si přivodil požitím alkoholického nápoje nebo užitím jiné návykové látky	7	55	4
361/2000 Sb.	125	c	1	d	se přes výzvu podle zvláštního právního předpisu odmítne podrobit vyšetření, zda při řízení vozidla nebo jízdě na zvířeti nebyl ovlivněn alkoholem nebo jinou návykovou látkou, ačkoli takové vyšetření není spojeno s nebezpečím pro jeho zdraví	7	851	77
361/2000 Sb.	125	c	1	e	řídí motorové vozidlo a byl mu zadržen řidičský průkaz	7	217	19
361/2000 Sb.	125	c	1	f	při řízení vozidla předjíždí vozidlo v případech, kdy je to obecnou, místní nebo přechodnou úpravou provozu na pozemních komunikacích zakázáno	7	120	15
361/2000 Sb.	125	c	1	f	při řízení vozidla vjíždí na železniční přejezd v případech, kdy je to podle zvláštního právního předpisu zakázáno	7	258	55
361/2000 Sb.	125	c	1	f	při řízení vozidla v provozu na dálnici nebo na silnici pro motorová vozidla se otáčí, jede v protisměru nebo couvá v místě, kde to není dovoleno podle zvláštního právního předpisu	7	7	0
361/2000 Sb.	125	c	1	h	způsobí dopravní nehodu, při které je jinému ublíženo na zdraví	7	19	2
361/2000 Sb.	125	c	1	i	při dopravní nehodě neprodleně nezastaví vozidlo	7	323	72
361/2000 Sb.	125	c	1	i	při dopravní nehodě nedovoleně opustí místo dopravní nehody nebo se neprodleně nevrátí na místo dopravní nehody po poskytnutí nebo přivolání pomoci nebo po ohlášení dopravní nehody	7	306	67
361/2000 Sb.	125	c	1	e	řídí motorové vozidlo a není držitelem příslušné skupiny nebo podskupiny řidičského oprávnění (body dle přechodného ustanovení zákona č. 133/2011 Sb.)	7	27	6
40/2009 Sb.	360		1		Opilství - požitím nebo aplikací návykové látky se přivede, byť i z nedbalosti, do stavu nepříčetnosti	7	1	0

Přehled jednání zařazených do bodového hodnocení

Ministerstvo dopravy připravilo pro snadnou orientaci v jednáních, za která jsou řidičům evidovány body, stručný přehled těchto jednání. Ta jsou seskupena podle počtu bodů, které jsou za spáchání těchto jednání udělovány.

Leták ke stažení, včetně dalších informací o bodovém systému naleznete na internetové stránce Ministerstva dopravy na adrese: http://www.mdcz.cz/cs/Silnicni_doprava/bodovy_system/

BODOVÝ SYSTÉM

Přehled jednání spočívajících v porušení vybraných povinností stanovených předpisy o provozu na pozemních komunikacích a počet bodů za tato jednání

s účinností od 1.8.2011

7	řízení vozidla bezprostředně po požití alkoholu nebo v takové době po požití alkoholu, po kterou je řidič ještě pod jeho vlivem, je-li zjištěný obsah alkoholu u řidiče vyšší než 0,3 promile, nebo řízení vozidla bezprostředně po užití jiné návykové látky nebo v takové době po užití jiné návykové látky, po kterou je řidič ještě pod jejím vlivem	4	při řízení vozidla ohrožení chodce na přechodu a neumožnění nerušeného a bezpečného přejítí vozovky
7	odmítnutí řidiče podrobit se vyšetření podle jiného právního předpisu ¹⁾ ke zjištění zda není ovlivněn alkoholem nebo jinou návykovou látkou, ačkoliv to nebylo spojeno s nebezpečím pro jeho zdraví	4	nedání přednosti v jízdě v případech, ve kterých je řidič povinen dát přednost v jízdě
7	způsobení dopravní nehody porušením povinností řidiče, při které došlo k usmrcení nebo k těžké újmě na zdraví jiné osoby	4	překročení maximální doby řízení vozidla nebo nedodržení minimální doby odpočinku o 20 % a více nebo nedodržení bezpečnostní přestávky o 33 % a více podle jiných právních předpisů ²⁾
7	neprodlené nezastavení vozidla účastníka dopravní nehody nebo nedovolené opuštění místa dopravní nehody nebo neprodlené nevrácení se na místo dopravní nehody po poskytnutí nebo přivolání pomoci	4	řízení motorového vozidla bez držení příslušné skupiny nebo podskupiny řidičského oprávnění
7	při jízdě na dálnici nebo silnici pro motorová vozidla otáčení se nebo jízda v protisměru nebo couvání v místě, kde to není dovoleno	4	porušení povinnosti použít dětskou autosedačku nebo bezpečnostní pás při přepravě dětí podle § 6
7	vjíždění na železniční přejezd v případech, ve kterých je to zakázáno	3	překročení nejvyšší dovolené rychlosti stanovené zákonem nebo dopravní značkou o 20 km.h ⁻¹ a více v obci nebo o 30 km.h ⁻¹ a více mimo obec
7	neposkytnutí účinné pomoci (první pomoc a přivolání záchranných složek) účastníkem silničního provozu, který není účastníkem dopravní nehody při nehodě s evidentním poškozením zdraví nebo ohrožením života	3	nezastavení vozidla před přechodem pro chodce v případech, kdy je řidič povinen tak učinit
7	předjíždění vozidla v případech, ve kterých je to zákonem zakázáno	3	překročení povolených hodnot stanovených jiným právním předpisem při kontrolním vážení vozidla podle jiného právního předpisu
7	řízení motorového vozidla řidičem, kterému byl zadržán řidičský průkaz	3	řízení motorového vozidla bez držení platného osvědčení profesní způsobilosti řidiče ¹⁾
5	řízení vozidla, které je technicky nezpůsobilé k provozu na pozemních komunikacích tak závažným způsobem, že bezprostředně ohrožuje ostatní účastníky provozu na pozemních komunikacích	3	porušení povinnosti být za jízdy připoután bezpečnostním pásem nebo užit ochrannou přilbou
5	překročení nejvyšší dovolené rychlosti stanovené zákonem nebo dopravní značkou o 40 km.h ⁻¹ a více v obci nebo o 50 km.h ⁻¹ a více mimo obec	2	neoznačení překážky provozu na pozemních komunikacích, kterou řidič způsobil
5	nezastavení vozidla na signál, který přikazuje řidiči zastavit vozidlo nebo nezastavení vozidla na pokyn „Stůj“ dany při řízení provozu na pozemních komunikacích osobou oprávněnou k řízení tohoto provozu	2	překročení nejvyšší dovolené rychlosti stanovené zákonem nebo dopravní značkou o více než 5 km.h ⁻¹ a méně než 20 km.h ⁻¹ v obci nebo o více než 10 km.h ⁻¹ a méně než 30 km.h ⁻¹ mimo obec
5	ohrožení jiného řidiče při přejíždění s vozidlem z jednoho jízdního pruhu do druhého	2	držení telefonního přístroje nebo jiného hovorového nebo záznamového zařízení v ruce nebo jiným způsobem při řízení vozidla
5	ohrožení chodce přecházejícího pozemní komunikaci při odbočování s vozidlem na místo ležící mimo pozemní komunikaci, při vjíždění na pozemní komunikaci nebo při otáčení a couvání		

Výměna řidičských průkazů

V České republice jsou v současné době platné 2 typy řidičských průkazů. Během následujících let bude docházet k postupné výměně tak, aby po 1. 1. 2014 byl v ČR platný pouze 1 vzor – vzor Evropských společenství. Doklad jsou ze zákona řidiči povinni vyměnit nejpozději do konce roku 2013.



Speciální internetovou stránku, která se věnuje problematice povinných výměn řidičských průkazů, naleznete na stránkách:

<http://www.vymentesiridicak.cz>,  Nevyměníš – nepojedeš

© 2013 Ministerstvo dopravy:



Samostatné oddělení tiskové – O072

Nábřeží Ludvíka Svobody 12

110 15 Praha 1

http://www.mdcz.cz/cs/Silnicni_doprava/Ridicke_prukazy_Autoskoly/Statistiky/

<http://www.mdcz.cz>